



รายงานสถานการณ์น้ำ
ศูนย์ป้องกันวิกฤติน้ำ กรมทรัพยากรน้ำ
วันพุธที่ ๓๑ มกราคม ๒๕๖๑

สภาวะอากาศ ประเทศไทยตอนบนจะมีสภาพอากาศแปรปรวน โดยมีฝนฟ้าคะนองและอากาศจะหนาวเย็นลงกับมีลมแรง อุณหภูมิจะลดลง ๓-๕ องศาเซลเซียส โดยจะเกิดในภาคตะวันออกเฉียงเหนือก่อน ส่วนภาคเหนือ ภาคกลาง ภาคตะวันออก รวมทั้งกรุงเทพมหานครและปริมณฑล จะได้รับผลกระทบในวันที่ ๓๐-๓๑ ม.ค. ๖๑ ขอให้ประชาชนดูแลสุขภาพเนื่องจากสภาพอากาศที่เปลี่ยนแปลงไว้ด้วย



สถานการณ์น้ำ

กรมอุตุนิยมวิทยา เผยไทยตอนบนอากาศแปรปรวน หนาวอุณหภูมิลด ๓-๕ องศา (หมายเหตุ ข้อมูลข่าวจาก เดลินิวส์)

สถานการณ์น้ำต่างประเทศ

การช่วยเหลือ

สถานการณ์น้ำ

ระดับน้ำในแม่น้ำโขง : MRC: Mekong River Commission ณ วันที่ ๒๙ มกราคม ๒๕๖๑

สถานี	ระดับตลิ่ง	ระดับน้ำ ๒๒ ธ.ค. ๖๐	ระดับน้ำ ๒๙ ม.ค.๖๑	+สูงกว่าตลิ่ง -ต่ำกว่าตลิ่ง
อ.เชียงแสน จ.เชียงราย	๑๒.๘๐	๓.๒๖	๒.๗๘	-๑๐.๐๑
อ.เชียงคาน จ.เลย	๑๖.๐๐	๖.๒๑	๖.๐๒	-๙.๙๘
อ.เมือง จ.หนองคาย	๑๒.๒๐	๓.๐๔	๓.๐๔	-๙.๑๖
อ.เมือง จ.นครพนม	๑๒.๐๐	๒.๓๗	๒.๓๓	-๙.๖๗
อ.เมือง จ.มุกดาหาร	๑๒.๕๐	๒.๖๒	๒.๕๘	๙.๙๒
อ.โขงเจียม จ.อุบลราชธานี	๑๔.๕๐	๓.๐๕	๒.๘๔	-๑๑.๖๖

หมายเหตุ : ระดับ (รสม.) ข้อมูลจาก <http://www.dwr.go.th/>

ระดับน้ำ-ลุ่มน้ำเสาบสงขลา ลุ่มน้ำทะเลสาบสงขลา ปัจจุบันสถานการณ์น้ำในลำน้ำส่วนใหญ่มีแนวโน้มลดลง และเพิ่มขึ้นในบางพื้นที่ (ข้อมูลวันที่ ๒๙ ม.ค.๒๕๖๑ ที่มา กรมทรัพยากรน้ำ) สถานีคลองอู่ตะเภาตอนบน อ.สะเดา จ.สงขลา สถานีคลองอู่ตะเภาตอนล่าง อ.หาดใหญ่ จ.สงขลา สถานีคลองรัตภูมิ อ.รัตภูมิ จ.สงขลา สถานีคลองตะโหมด อ. ตะโหมด จ.พัทลุง สถานีคลองนาท่อม อ.เมือง จ.พัทลุง สถานีคลองท่าแนะ อ.ศรีบรรพต จ.พัทลุง วัดปริมาณน้ำได้ ๑๓.๐๓ ๐.๙๖ ๒๒.๖๒ ๒๐.๗๑ และ ๓๔.๓๙ ลบม./วินาที



จังหวัด	สถานที่ตั้งกล้อง	แม่น้ำ/ลุ่มน้ำ	วิกฤติ	วิกฤติ	ระดับน้ำ (ม.รทก.)			สถานการณ์	หมายเหตุ
			น้ำแล้ง	น้ำท่วม	พ.ศ.2560				
			ระดับน้อยกว่า	ระดับมากกว่า	23 ม.ค.	24 ม.ค.	25 ม.ค.		
จ.สุโขทัย	สะพานพระเมเย่า อ.เมือง	ยม	42.48	48.59	43.10	43.00	43.90	น้ำปกติ	↑
จ.พิจิตร	สะพานโพทะเล อ.โพทะเล	ยม	22.58	30.63	25.45	25.35	25.20	น้ำปกติ	↓
จ.น่าน	สะพานนครน่านพัฒนา อ.เมือง	น่าน	192.17	197.73	192.40	192.40	192.40	น้ำปกติ	↔
จ.อุตรธานี	สถานีห้วยหลวง อ.เมือง	โขง	-	-	N/A	N/A	N/A	น้ำปกติ	↔
จ.เลย	สถานีแม่น้ำเลย อ.เมือง	โขง	-	-	230.20	230.20	230.20	น้ำปกติ	↔
จ.เชียงราย	สถานีห้วยฝาย อ.แม่สาย	แม่สาย/โขง	395.79	396.50	N/A	N/A	N/A	น้ำปกติ	↔
จ.หนองคาย	สูงส่วนอุทกหนองคาย อ.เมือง	โขง	157.85	166.70	N/A	N/A	N/A	น้ำปกติ	↔
จ.หนองคาย	วัดทุ่งธาตุ อ.โพนพิสัย	ห้วยหลวง/โขงอีสาน	150.50	159.43	N/A	N/A	N/A	น้ำปกติ	↔
จ.นครพนม	บ้านตาลปากน้ำ อ.ท่าอุเทน	น้ำสงคราม/โขงอีสาน	133.42	141.02	N/A	N/A	N/A	น้ำปกติ	↔
จ.นครพนม	เทศบาล ต.นาแก อ.นาแก	ห้วยน้ำก่ำ/โขงอีสาน	139.05	142.42	143.03	142.93	142.93	น้ำปกติ	↔
จ.นครราชสีมา	ร.ร.เทศบาล 4 อ.เมือง	ลำตะคอง/มูล	174.60	178.00	N/A	N/A	N/A	น้ำปกติ	↔
จ.บุรีรัมย์	สตึก อ.สตึก	มูล	123.13	128.76	N/A	N/A	N/A	น้ำปกติ	↔
จ.สิงห์บุรี	เชิงสะพานสิงห์บุรี อ.เมือง	เจ้าพระยา	3.45	11.50	2.20	2.20	2.10	น้ำปกติ	↓
จ.อ่างทอง	บ้านยางมณี อ.โพธิ์ทอง	เจ้าพระยา	-	9.11	N/A	N/A	N/A	น้ำปกติ	↔
จ. พระนครศรีอยุธยา	บ้านป้อม อ.พระนครศรีอยุธยา	เจ้าพระยา	-	-	0.70	N/A	N/A	น้ำปกติ	↔
จ. พระนครศรีอยุธยา	อ.เสนา	น้อย/เจ้าพระยา	2.00	5.00	1.40	1.40	1.40	น้ำปกติ	↔
จ. พระนครศรีอยุธยา	สะพานปี่สิริ อ.พระนครศรีอยุธยา	เจ้าพระยา	-	-	-1.20	-1.00	-1.00	น้ำปกติ	↔
จ.นครปฐม	สะพานบุญรัตนประชาวุฒิน อ.สามพราน	ท่าจีน	-5.59	-0.30	0.38	0.58	0.18	น้ำปกติ	↓
จ.สุพรรณบุรี	สะพานวัดพระรูป อ.เมือง	ท่าจีน	-1.26	2.75	1.10	1.10	1.00	น้ำปกติ	↓
จ.สุพรรณบุรี	สะพานข้ามแม่น้ำท่าจีน อ.สามชุก	ท่าจีน	1.55	5.18	N/A	N/A	N/A	น้ำปกติ	↔
จ.ชัยนาท	สะพานสามงามท่าโบสถ์ อ.หันคา	ท่าจีน	10.69	12.83	12.32	12.32	12.32	น้ำปกติ	↔
จ.จันทบุรี	ตรงข้ามวัดสุนทราราม อ.เมือง	คลองบางมะกอก/คลองบางตาหลวง	0.20	3.73	N/A	N/A	N/A	น้ำปกติ	↔
จ.ประจวบคีรีขันธ์	ร.ร.อนุบาลบางสะพาน อ.บางสะพาน	คลองบางสะพาน/ชายฝั่งทะเลตะวันตก	-	3.30	N/A	N/A	N/A	น้ำปกติ	↔
จ.สุราษฎร์ธานี	สภ.จ.สุราษฎร์ธานี อ.เมือง	ตาปี	-	2.28	N/A	N/A	N/A	น้ำปกติ	↔
จ.สงขลา	สถานีคลองอู่ตะเภาตอนล่าง อ.หาดใหญ่	ทะเลสาบสงขลา	-	-	1.30	1.30	1.40	น้ำปกติ	↑
จ.พัทลุง	สถานีคลองตะโหมด อ.ตะโหมด	ทะเลสาบสงขลา	-	-	22.70	22.70	22.70	น้ำปกติ	↔
จ.พัทลุง	สถานีลำปำ อ.เมือง	ทะเลสาบสงขลา	-	-	-0.10	-0.15	-0.15	น้ำปกติ	↔

**ม.รทก. คือ เมตรเทียบกับระดับน้ำทะเลปานกลาง

** ระดับน้ำทะเลปานกลาง (Mean Sea Level) หรือ ร.ท.ก. เป็นค่าการวัด ระดับน้ำทะเลขึ้นสูงสุด (High Tide : HT) และลงต่ำสุด (Low Tide : LT) ของแต่ละวัน ในช่วงระยะเวลาที่กำหนด แล้วนำค่าเฉลี่ยเป็นระดับน้ำทะเลปานกลาง สำหรับระยะเวลาที่ทำการวัดโดยทั่วไปจะต้องวัดเป็นเวลา ๑๘.๖ ปี ตามวัฏจักรของน้ำ ระดับน้ำทะเลปานกลางของแต่ละบริเวณทั่วโลกอาจมีความสูงไม่เท่ากัน

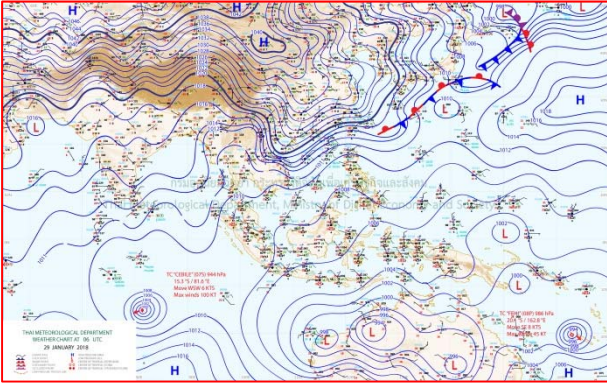
ในประเทศไทยใช้เวลาในการวัด ๕ ปี โดยเลือกที่ตำบลเกาะหลัก จังหวัดประจวบคีรีขันธ์ เป็นที่วัด แล้วนำมาหาค่าเฉลี่ย เพื่อใช้เป็นค่าระดับน้ำทะเลปานกลาง ให้มีค่า ๐.๐๐๐ เมตร ทำการถ่ายโยงมายังหมุด BM-A (ซึ่งถือว่าเป็นหมุดหลักฐานหมุดแรกของประเทศไทย) ซึ่งมีค่าระดับน้ำทะเลปานกลาง ๑.๔๔๗๗ เมตร

*N/A คือ อ่านค่าระดับจากไม้วัดระดับ (Staff) ไม่ได้ / ไม้วัดระดับ (Staff) ชำรุด

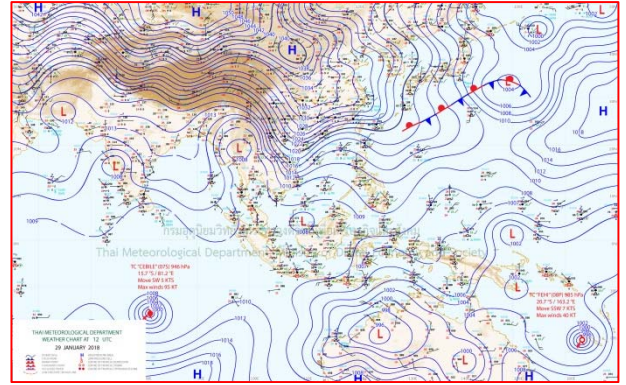
ปริมาณน้ำฝนสูงสุด (มม.)

จังหวัด	๒๕ ม.ค.๖๑	๒๖ ม.ค.๖๑	๒๗ ม.ค.๖๑	๒๘ ม.ค.๖๑	๒๘ ม.ค.๖๑
จ.นครนายก	-		๑๗.๔	๓.๖	-
จ.ปราจีนบุรี	-		-	-	-
จ.สระแก้ว	-		-	-	๕๐.๐
จ.ฉะเชิงเทรา	๐.๗		๒๙.๘	-	๖.๑
จ.ชลบุรี	๔.๖		-	-	-
จ.ระยอง	๕๗.๘		-	๖.๔	๑.๗
จ.จันทบุรี	๔.๔		๒.๕	๓๖.๐	-
จ.ตราด	๑๑.๘		๑.๓	๕.๙	๖.๘
จ.เพชรบุรี	-		-	-	-
จ.ประจวบคีรีขันธ์	๐.๒		-	-	-
จ.ชุมพร	๙.๗		-	-	๕.๒
จ.สุราษฎร์ธานี	๐.๒		๕.๒	๖๐.๐	๓.๒
จ.นครศรีธรรมราช	๒๐.๐		๖.๔	๑๓.๕	๑.๙
จ.พัทลุง	-		๓๙.๘	-	-
จ.สงขลา	-		-	๑๐.๐	-
จ.ปัตตานี	-		-	-	-
จ.ยะลา	-		-	-	-
จ.นราธิวาส	-		๒๐.๗	-	-
จ.ระนอง	๙.๗		๐.๒	-	๑.๗
จ.พังงา	๔๓.๗		๒๘.๐	๑๒.๕	-
จ.กระบี่	-		-	๖๗.๙	๐.๔
จ.ภูเก็ต	๑๑.๐		๐.๖	๒.๘	๑๔.๒
จ.ตรัง	-		๐.๕	๐.๔	๒๗.๔
จ.สตูล	๓.๑		-	-	๗.๔

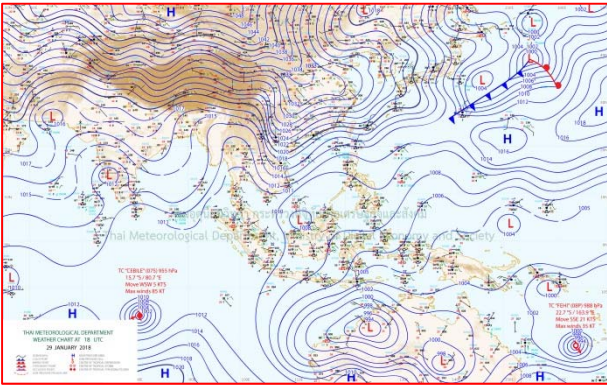
แผนที่อากาศ



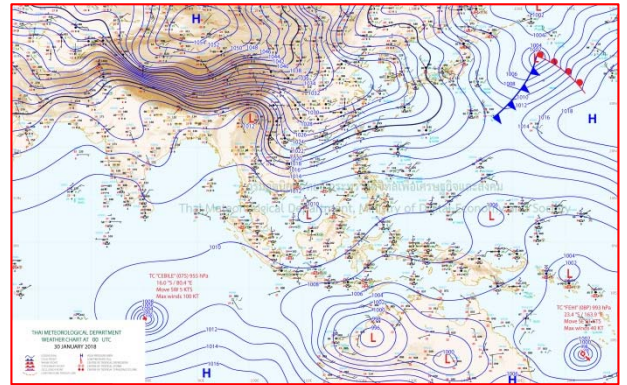
๒๙ ม.ค.๖๑ เวลา ๑๓:๐๐ น.



๒๙ ม.ค.๖๑ เวลา ๑๕:๐๐ น.



๓๐ ม.ค.๖๑ เวลา ๑:๐๐ น.



๓๐ ม.ค.๖๑ เวลา ๗:๐๐ น.



รายงานปริมาณน้ำฝนจากกรมอุตุนิยมวิทยา

วันที่ 30 มกราคม 2561

รายงานฝน เวลา 07.00 น.ของวันที่ 29 มกราคม 2561

สถานีอุตุนิยมวิทยา					ปริมาณน้ำฝน24 ชม.(mm)	ปริมาณน้ำฝนสะสม(mm.)								
ภาคเหนือ					สูงสุด ของประเทศ	27.4	438.2	ภาคใต้ฝั่งตะวันออก						
สถานีอุตุนิยมวิทยา	ปริมาณน้ำฝน24 ชม.(mm)	ปริมาณน้ำฝนสะสม(mm.)	ปริมาณฝนม.ค.(mm.)	สถานะฝนสะสมปัจจุบันเทียบกับค่าเฉลี่ย 30 ปี	สูงสุด ของภาคเหนือ	1.0	32.0	สถานีอุตุนิยมวิทยา	ปริมาณน้ำฝน24 ชม.(mm)	ปริมาณน้ำฝนสะสม(mm.)	ปริมาณฝนม.ค.(mm.)	สถานะฝนสะสมปัจจุบันเทียบกับค่าเฉลี่ย 30 ปี		
แม่ฮ่องสอน	ไม่มีฝน	5.4	6.4	ต่ำกว่า	สูงสุด ของภาคตะวันออกเฉียงเหนือ	7.2	55.1	เพชรบุรี	ไม่มีฝน	8.6	11.4	ต่ำกว่า		
ดอยอ่างขาง	ไม่มีฝน	30.4	***	***	สูงสุด ของภาคใต้ฝั่งตะวันออก	3.2	438.2	หนองพลับ สกษ.	ไม่มีฝน	14.5	6.9	สูงกว่า		
เชียงใหม่	ไม่มีฝน	6.5	7.5	ต่ำกว่า	สูงสุด ของภาคใต้ฝั่งตะวันตก	27.4	329.4	หัวหิน	ไม่มีฝน	19.8	11.8	สูงกว่า		
เชียงใหม่ สกษ.	ไม่มีฝน	5.4	9.9	ต่ำกว่า	ภาคตะวันออกเฉียงเหนือ				ประจวบคีรีขันธ์	ไม่มีฝน	38.5	24.4	สูงกว่า	
ทุ่งช้าง	ไม่มีฝน	11.4	22.5	ต่ำกว่า	สถานีอุตุนิยมวิทยา	ปริมาณน้ำฝน24 ชม.(mm)	ปริมาณน้ำฝนสะสม(mm.)	ปริมาณฝนม.ค.(mm.)	สถานะฝนสะสมปัจจุบันเทียบกับค่าเฉลี่ย 30 ปี	ชุมพร	ไม่มีฝน	9.5	59.4	ต่ำกว่า
พะเยา	-	7.9	5.7	สูงกว่า	ปริมาณน้ำฝน24 ชม.(mm)	ปริมาณน้ำฝนสะสม(mm.)	ปริมาณฝนม.ค.(mm.)	สถานะฝนสะสมปัจจุบันเทียบกับค่าเฉลี่ย 30 ปี	สวี สกษ.	ไม่มีฝน	100.0	82.3	สูงกว่า	
หัวฝาง	ไม่มีฝน	25.2	7.0	สูงกว่า	เลย สกษ.	ไม่มีฝน	20.7	5.4	สูงกว่า	เกาะสมุย	ไม่มีฝน	259.0	86.2	สูงกว่า
เด่น	ไม่มีฝน	8.4	6.2	สูงกว่า	หนองคาย	-	20.8	8.3	สูงกว่า	สุราษฎร์ธานี	ไม่มีฝน	54.1	36.8	สูงกว่า
แม่สะเรียง	ไม่มีฝน	0.4	1.5	ต่ำกว่า	เลย	ไม่มีฝน	27.7	6.2	สูงกว่า	นครศรีธรรมราช	ไม่มีฝน	226.6	145.4	สูงกว่า
แม่ใจ สกษ.	-	-	3.0	ต่ำกว่า	อุดรธานี	ไม่มีฝน	-	6.3	ต่ำกว่า	นครศรีธรรมราช สกษ.	ไม่มีฝน	273.4	103.0	สูงกว่า
เชียงใหม่	ไม่มีฝน	0.3	4.2	ต่ำกว่า	สกลนคร สกษ.	ไม่มีฝน	0.2	5.4	ต่ำกว่า	สุราษฎร์ธานี สกษ.	3.2	68.8	144.2	ต่ำกว่า
ลำปาง	ไม่มีฝน	25.4	2.8	สูงกว่า	สกลนคร	ไม่มีฝน	-	4.7	ต่ำกว่า	พระแสง สอท.	1.0	133.7	43.8	สูงกว่า
ลำพูน	ไม่มีฝน	-	2.8	ต่ำกว่า	นครพนม	0.4	2.3	3.0	ต่ำกว่า	ฉวาง	1.9	203.8	38.4	สูงกว่า
แพร่	ไม่มีฝน	23.8	5.8	สูงกว่า	นครพนม สกษ.	ไม่มีฝน	25.2	2.0	สูงกว่า	พิทลุง สกษ.	ไม่มีฝน	438.2	58.4	สูงกว่า
น่าน	ไม่มีฝน	14.4	4.4	สูงกว่า	หนองบัวลำภู	-	0.2	***	***	สงขลา	ไม่มีฝน	193.8	74.8	สูงกว่า
น่าน สกษ.	ไม่มีฝน	12.3	5.1	สูงกว่า	ขอนแก่น	ไม่มีฝน	1.0	4.0	ต่ำกว่า	หาดใหญ่	ไม่มีฝน	119.0	53.8	สูงกว่า
ลำปาง สกษ.	ไม่มีฝน	-	0.7	ต่ำกว่า	มหาสารคาม	1.9	1.9	3.5	ต่ำกว่า	ดอนขันธ์ สกษ.	ไม่มีฝน	215.8	100.9	สูงกว่า
อุดรดิตถ์	ไม่มีฝน	7.0	5.5	สูงกว่า	มุกดาหาร	ไม่มีฝน	-	3.7	ต่ำกว่า	สะเดา	ไม่มีฝน	62.6	82.9	ต่ำกว่า
สุโขทัย	ไม่มีฝน	1.5	11.7	ต่ำกว่า	นครราชสีมา	ไม่มีฝน	2.7	8.5	ต่ำกว่า	ปัตตานี	ไม่มีฝน	147.1	50.9	สูงกว่า
ศรีสะเกษ	-	3.9	7.6	ต่ำกว่า	กาฬสินธุ์	ไม่มีฝน	-	3.4	ต่ำกว่า	ยะลา สกษ.	ไม่มีฝน	131.3	***	***
นลัมสีก	ไม่มีฝน	2.8	4.8	ต่ำกว่า	ชัยภูมิ	-	-	4.5	ต่ำกว่า	นราธิวาส	ไม่มีฝน	360.7	101.6	สูงกว่า
แม่สอด	ไม่มีฝน	-	1.7	ต่ำกว่า	ร้อยเอ็ด สกษ.	0.1	0.1	4.5	ต่ำกว่า	ภาคใต้ฝั่งตะวันตก				
ตาก	ไม่มีฝน	15.6	2.1	สูงกว่า	ร้อยเอ็ด	0.9	0.9	3.6	ต่ำกว่า	สถานีอุตุนิยมวิทยา	ปริมาณน้ำฝน24 ชม.(mm)	ปริมาณน้ำฝนสะสม(mm.)	ปริมาณฝนม.ค.(mm.)	สถานะฝนสะสมปัจจุบันเทียบกับค่าเฉลี่ย 30 ปี
เขื่อนภูมิพล	-	-	2.8	ต่ำกว่า	อุบลราชธานี (ศูนย์)	ไม่มีฝน	-	2.0	ต่ำกว่า	ระนอง	1.7	69.10	18.60	สูงกว่า
พิษณุโลก	ไม่มีฝน	-	3.9	ต่ำกว่า	อุบลราชธานี สกษ.	-	-	0.7	ต่ำกว่า	ตะกั่วป่า	ไม่มีฝน	259.00	33.40	สูงกว่า
เพชรบูรณ์	-	19.5	5.6	สูงกว่า	ศรีสะเกษ	ฝนเล็กน้อย	1.5	2.4	ต่ำกว่า	กระบี่	0.4	329.40	32.00	สูงกว่า
กำแพงเพชร	1.0	7.2	2.3	สูงกว่า	ท่าตูม	ไม่มีฝน	1.5	5.1	ต่ำกว่า	ภูเก็ต	14.2	142.80	30.30	สูงกว่า
อุ้มผาง	ไม่มีฝน	32.0	6.8	สูงกว่า	นครราชสีมา	ไม่มีฝน	2.6	8.2	ต่ำกว่า	ภูเก็ต (ศูนย์)	ไม่มีฝน	256.50	36.20	สูงกว่า
พิจิตร สกษ.	ไม่มีฝน	13.7	7.5	สูงกว่า	สุรินทร์	7.2	17.3	5.6	สูงกว่า	เกาะลันตา	ไม่มีฝน	276.80	14.90	สูงกว่า
ดอนมะเขวอร์ สกษ.	ไม่มีฝน	1.5	6.7	ต่ำกว่า	สุรินทร์ สกษ.	4.3	13.5	4.2	สูงกว่า	ตรัง	27.4	148.00	32.50	สูงกว่า
วิเชียรบุรี	ไม่มีฝน	18.1	7.7	สูงกว่า	ไซคชัย	ไม่มีฝน	1.1	4.0	ต่ำกว่า	สตูล	7.4	82.20	21.20	สูงกว่า
ภาคกลาง					ปากช่อง สกษ.	ไม่มีฝน	55.1	8.5	สูงกว่า	สรุปปริมาณฝนมาก สถานีอุตุนิยมวิทยา ปริมาณน้ำฝน24 ชม.(mm) ปริมาณน้ำฝนสะสม(mm.)				
สถานีอุตุนิยมวิทยา	ปริมาณน้ำฝน24 ชม.(mm)	ปริมาณน้ำฝนสะสม(mm.)	ปริมาณฝนม.ค.(mm.)	สถานะฝนสะสมปัจจุบันเทียบกับค่าเฉลี่ย 30 ปี	นางรอง	0.8	3.1	4.7	ต่ำกว่า	1	ตรัง	27.4	148.0	
นครสวรรค์	ไม่มีฝน	4.7	4.3	สูงกว่า	บุรีรัมย์	ไม่มีฝน	-	8.4	ต่ำกว่า	2	นครนายก	18.7	38.7	
ตากฟ้า สกษ.	ไม่มีฝน	3.1	5.5	ต่ำกว่า	ภาคตะวันออก				3	ภูเก็ต	14.2	142.8		
ชัยนาท สกษ.	0.1	0.1	5.2	ต่ำกว่า	สถานีอุตุนิยมวิทยา	ปริมาณน้ำฝน24 ชม.(mm)	ปริมาณน้ำฝนสะสม(mm.)	ปริมาณฝนม.ค.(mm.)	สถานะฝนสะสมปัจจุบันเทียบกับค่าเฉลี่ย 30 ปี	4	ปทุมธานี สกษ.	9.2	60.1	
อุทัยธานี	ไม่มีฝน	10.4	2.4	สูงกว่า	นครนายก	18.7	38.7	***	***	5	สตูล	7.4	82.2	
พระนครศรีอยุธยา	ไม่มีฝน	23.1	***	***	ปราจีนบุรี	ไม่มีฝน	103.4	7.7	สูงกว่า	ปริมาณฝนสูงสุด ตรัง 27.4 ปริมาณสะสมสูงสุด พัทลุง สกษ. ไม่มีฝน 438.2				
บัวชุม	ไม่มีฝน	99.5	6.7	สูงกว่า	กบินทร์บุรี	ไม่มีฝน	145.2	9.0	สูงกว่า	ศูนย์มืองค์กรกฤตุน้ำ กรมทรัพยากรน้ำ ศูนย์เมขลา				
ปทุมธานี สกษ.	9.2	60.1	4.2	สูงกว่า	สระแก้ว	ไม่มีฝน	98.9	9.9	สูงกว่า					
สมุทรปราการ สกษ.	ไม่มีฝน	95.5	***	***	ฉะเชิงเทรา	ไม่มีฝน	136.0	3.0	สูงกว่า					
ทองผาภูมิ	ไม่มีฝน	14.2	5.4	สูงกว่า	ชลบุรี	-	47.0	9.9	สูงกว่า					
สุพรรณบุรี	ไม่มีฝน	0.4	3.7	ต่ำกว่า	เกาะสีชัง	-	26.1	10.9	สูงกว่า					
ลพบุรี	ไม่มีฝน	20.9	5.7	สูงกว่า	พิทลุง	ไม่มีฝน	33.0	15.6	สูงกว่า					
สุทล สกษ.	ไม่มีฝน	0.5	5.3	ต่ำกว่า	อรัญประเทศ	3.8	61.8	5.4	สูงกว่า					
สนามบินสุวรรณภูมิ	ไม่มีฝน	72.4	11.3	สูงกว่า	แหลมฉบัง	-	24.0	20.9	สูงกว่า					
สมุทรสงคราม	ไม่มีฝน	7.4	***	***	สัตหีบ	ไม่มีฝน	32.8	25.6	สูงกว่า					
กาญจนบุรี	ไม่มีฝน	-	3.3	ต่ำกว่า	ระยอง	1.7	5.6	20.7	ต่ำกว่า					
นครปฐม	ไม่มีฝน	6.6	4.5	สูงกว่า	หัวไผ่ สกษ.	ไม่มีฝน	31.1	25.9	สูงกว่า					
กรุงเทพฯ บางนา สกษ.	ไม่มีฝน	114.4	11.9	สูงกว่า	จันทบุรี	ไม่มีฝน	80.2	18.7	สูงกว่า					
กรุงเทพฯ ท่าเรือคลองเตย	ไม่มีฝน	81.8	23.9	สูงกว่า	พลับ สกษ.	-	25.1	31.8	ต่ำกว่า					
กรุงเทพฯ หนองจอก	ไม่มีฝน	68.9	13.3	สูงกว่า	ตราด	-	19.3	37.2	ต่ำกว่า					
สนามบินดอนเมือง	ไม่มีฝน	54.1	11.4	สูงกว่า										
ปาร์ก	ไม่มีฝน	58.9	10.0	สูงกว่า										
ราชบุรี	ไม่มีฝน	6.0	3.0	สูงกว่า										

สัญลักษณ์ ***ไม่มีข้อมูล - ยังไม่ได้รับรายงาน/ไม่มีข้อมูล/ไม่มีฝน

หมายเหตุ ได้รับรายงานเพิ่มเติมโดยการบันทึกของเจ้าหน้าที่เป็นรายวัน ณ เวลา 07:00 น.

ปริมาณฝนสูงสุดเท่ากับ 50.0 มม. ที่ อ.ตาพระยา จ.สระแก้ว

ไทยตอนบนอากาศแปรปรวน หนาวอุณหภูมิลด ๓-๕ องศา

กรมอุตุนิยมวิทยารายงานลักษณะอากาศทั่วไป พยากรณ์อากาศ ๒๔ ชั่วโมงข้างหน้า ประเทศไทยตอนบนจะมีสภาพอากาศแปรปรวน โดยมีฝนฟ้าคะนองและอากาศจะหนาวเย็นลงกับมีลมแรง อุณหภูมิจะลดลง ๓-๕ องศาเซลเซียส โดยจะเกิดในภาคตะวันออกเฉียงเหนือก่อน ส่วนภาคเหนือ ภาคกลาง ภาคตะวันออก รวมทั้งกรุงเทพมหานครและปริมณฑลจะได้รับผลกระทบในวันที่ ๓๐-๓๑ ม.ค. ๖๑ ขอให้ประชาชนดูแลสุขภาพเนื่องจากสภาพอากาศที่เปลี่ยนแปลงไว้ด้วย พยากรณ์อากาศสำหรับประเทศไทยตั้งแต่เวลา ๐๖:๐๐ วันนี้ ถึง ๐๖:๐๐ วันพรุ่งนี้.

ภาคเหนือ อากาศเย็นถึงหนาวกับมีหมอกในตอนเช้า อุณหภูมิจะลดลง ๑-๓ องศาเซลเซียส โดยมีฝนฟ้าคะนอง ร้อยละ ๑๐ ของพื้นที่ ส่วนมากบริเวณจังหวัดพิจิตร กำแพงเพชร พิษณุโลก และเพชรบูรณ์ อุณหภูมิต่ำสุด ๑๔-๒๓ องศาเซลเซียส อุณหภูมิสูงสุด ๓๑-๓๓ องศาเซลเซียส บริเวณยอดดอยมีอากาศหนาวถึงหนาวจัด อุณหภูมิต่ำสุด ๔-๑๓ องศาเซลเซียส ลมตะวันตก ความเร็ว ๑๐-๒๕ กม./ชม.

ภาคตะวันออกเฉียงเหนือ อากาศเย็นกับมีลมแรง อุณหภูมิจะลดลง ๓-๕ องศาเซลเซียส โดยมีฝนฟ้าคะนอง ร้อยละ ๓๐ ของพื้นที่ ส่วนมากบริเวณจังหวัดเลย หนองคาย อุดรธานี บึงกาฬ สกลนคร นครพนม บุกรัมย์ และสุรินทร์ อุณหภูมิต่ำสุด ๑๖-๒๑ องศาเซลเซียส อุณหภูมิสูงสุด ๒๘-๓๓ องศาเซลเซียส บริเวณยอดภูมีอากาศเย็นถึงหนาว อุณหภูมิต่ำสุด ๑๒-๑๖ องศาเซลเซียส ลมตะวันออกเฉียงใต้ ความเร็ว ๑๕-๓๕ กม./ชม.

ภาคกลาง อากาศเย็นกับมีลมแรง อุณหภูมิจะลดลง ๒-๔ องศาเซลเซียส มีเมฆเป็นส่วนมาก กับมีฝนฟ้าคะนอง ร้อยละ ๑๐ ของพื้นที่ ส่วนมากจังหวัดราชบุรี กาญจนบุรี นครสวรรค์ ลพบุรี และสระบุรี อุณหภูมิต่ำสุด ๒๒-๒๔ องศาเซลเซียส อุณหภูมิสูงสุด ๓๒-๓๔ องศาเซลเซียส ลมตะวันออกเฉียงใต้ ความเร็ว ๑๐-๓๐ กม./ชม.

ภาคตะวันออก อากาศเย็นลงกับมีลมแรง อุณหภูมิจะลดลง ๒-๔ องศาเซลเซียส มีเมฆเป็นส่วนมาก กับมีฝนฟ้าคะนอง ร้อยละ ๔๐ ของพื้นที่ ส่วนมากจังหวัดนครนายก ปราจีนบุรี ฉะเชิงเทรา สระแก้ว จันทบุรี และตราด อุณหภูมิต่ำสุด ๒๔-๒๖ องศาเซลเซียส อุณหภูมิสูงสุด ๓๐-๓๓ องศาเซลเซียส ลมตะวันออกเฉียงใต้ ความเร็ว ๑๕-๓๐ กม./ชม. ทะเลมีคลื่นสูงประมาณ ๑ เมตร

ภาคใต้ (ฝั่งตะวันออก) มีเมฆเป็นส่วนมาก กับมีฝนฟ้าคะนอง ร้อยละ ๒๐ ของพื้นที่ ส่วนมากบริเวณจังหวัดชุมพร สุราษฎร์ธานี นครศรีธรรมราช พัทลุง และสงขลา อุณหภูมิต่ำสุด ๒๑-๒๕ องศาเซลเซียส อุณหภูมิสูงสุด ๓๑-๓๓ องศาเซลเซียส ลมตะวันออกเฉียงใต้ ความเร็ว ๑๕-๓๕ กม./ชม. ทะเลมีคลื่นสูง ๑-๒ เมตร บริเวณที่มีฝนฟ้าคะนองคลื่นสูงมากกว่า ๒ เมตร

ภาคใต้ (ฝั่งตะวันตก) มีเมฆเป็นส่วนมาก กับมีฝนฟ้าคะนอง ร้อยละ ๓๐ ของพื้นที่ ส่วนมากบริเวณจังหวัดระนอง พังงา ภูเก็ต และกระบี่ อุณหภูมิต่ำสุด ๒๐-๒๕ องศาเซลเซียส อุณหภูมิสูงสุด ๓๑-๓๓ องศาเซลเซียส ลมตะวันออกเฉียงใต้ ความเร็ว ๑๕-๓๐ กม./ชม. ทะเลมีคลื่นสูงประมาณ ๑ เมตร

กรุงเทพมหานครและปริมณฑล อากาศเย็นลงกับมีลมแรง อุณหภูมิจะลดลง ๒-๔ องศาเซลเซียส มีเมฆเป็นส่วนมาก กับมีฝนฟ้าคะนอง ร้อยละ ๓๐ ของพื้นที่ อุณหภูมิต่ำสุด ๒๔-๒๕ องศาเซลเซียส อุณหภูมิสูงสุด ๓๑-๓๓ องศาเซลเซียส ลมตะวันออกเฉียงใต้ ความเร็ว ๑๐-๓๐ กม./ชม.

