



รายงานสถานการณ์น้ำรายวัน

เสนอโดย

ศูนย์เมขลา

ศูนย์ป้องกันวิกฤติน้ำ

กรมทรัพยากรน้ำ

ประจำวันที่ ๓๑ มกราคม ๒๕๖๑

## สารบัญ

### ๑) สรุปสถานการณ์น้ำ

๑.๑ นัยสำคัญประจำวัน

๑.๒ พื้นที่ที่คาดว่าจะมีฝนตกฟ้าคะนอง

๑.๓ สถานการณ์การเก็บน้ำในเขื่อนขนาดใหญ่

๑.๔ พื้นที่ที่ต้องให้ความสนใจเป็นพิเศษ

๑.๕ พื้นที่น้ำท่วม น้ำท่วมขัง น้ำป่าไหลหลาก และดินโคลนถล่ม

๑.๖ รายละเอียดข้อมูลสนับสนุน

๒) ปริมาณฝนสะสมปี พ.ศ. ๒๕๕๘ และ ๒๕๕๙ เทียบค่าเฉลี่ย ๓๐ ปี

๓) สถานการณ์น้ำในอ่างเก็บน้ำขนาดใหญ่ และขนาดกลาง

๔) สถานการณ์น้ำในลำน้ำ

๕) รายงานสถานการณ์น้ำรายลุ่มน้ำ

๖) รายงานระดับน้ำจากกล้อง CCTV



# สรุปสถานการณ์น้ำ



ปริมาณฝนสะสมปี

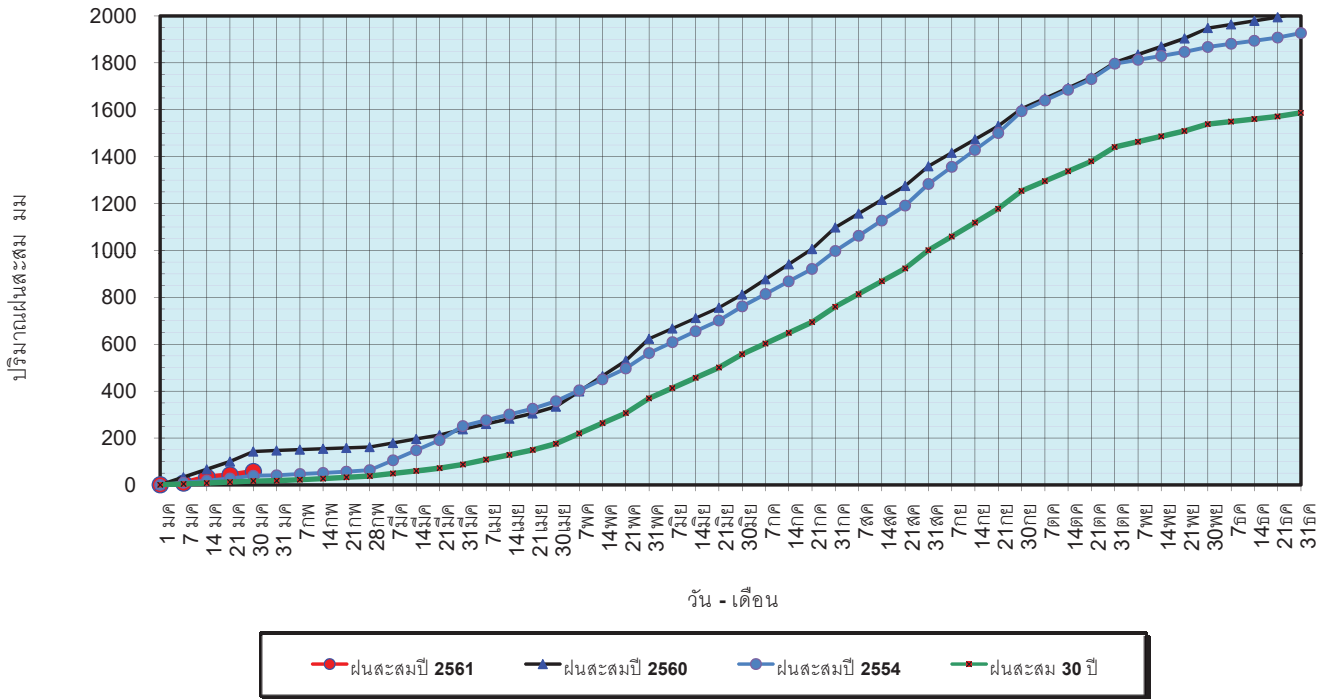
พ.ศ. ๒๕๖๐ และ พ.ศ. ๒๕๖๑

เทียบค่าเฉลี่ย ๓๐ ปี

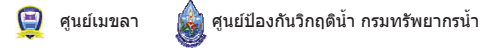


วันที่ 30 มกราคม 2561  
 ฝน30ปี = 16.45 มม. (สะสมทั้งปี = 1,587.70 มม.)  
 ปี60 = 142.60 มม. (สะสมทั้งปี = 2,016.75 มม.)  
 ปี61 = 57.19 มม.  
 เปรียบเทียบกับ ปี 60 **มีค่าน้อยกว่า** -85.40 มม.  
 เปรียบเทียบกับฝนเฉลี่ย 30 ปี **มีค่ามากกว่า** 40.74 มม.

**ปริมาณฝนสะสมปี 2554-2560-2561 เทียบกับค่าเฉลี่ย 30 ปี**

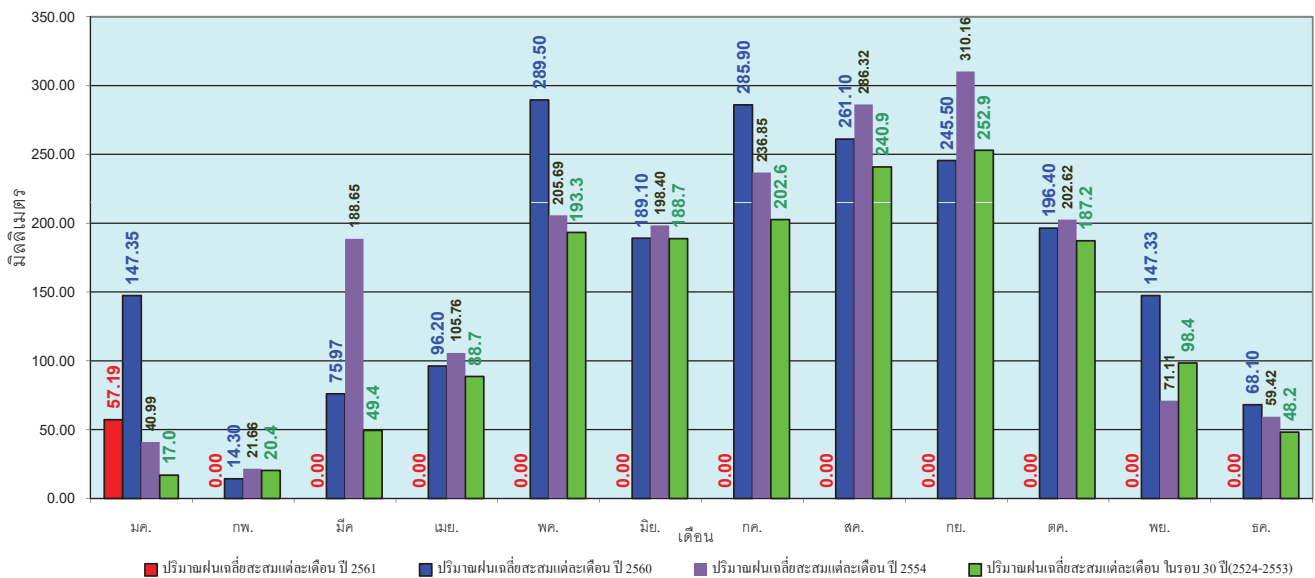


ข้อมูลจากกรมอุตุนิยมวิทยาจำนวน 122  
 สถานีข้อมูลปริมาณฝนสะสมถึง วันที่  
 30 มกราคม 2561



วันที่ 30 มกราคม 2561  
 ฝน30ปี = 16.45 มม. (สะสมทั้งปี = 1,587.50 มม.)  
 ปี60 = 142.60 มม. (สะสมทั้งปี = 2,016.75 มม.)  
 ปี61 = 57.19 มม.  
 เปรียบเทียบกับ ปี 60 **มีค่าน้อยกว่า** -85.40 มม.  
 เปรียบเทียบกับฝนเฉลี่ย 30 ปี **มีค่ามากกว่า** 40.74 มม.

**ปริมาณฝนเฉลี่ยรายเดือนของประเทศ**

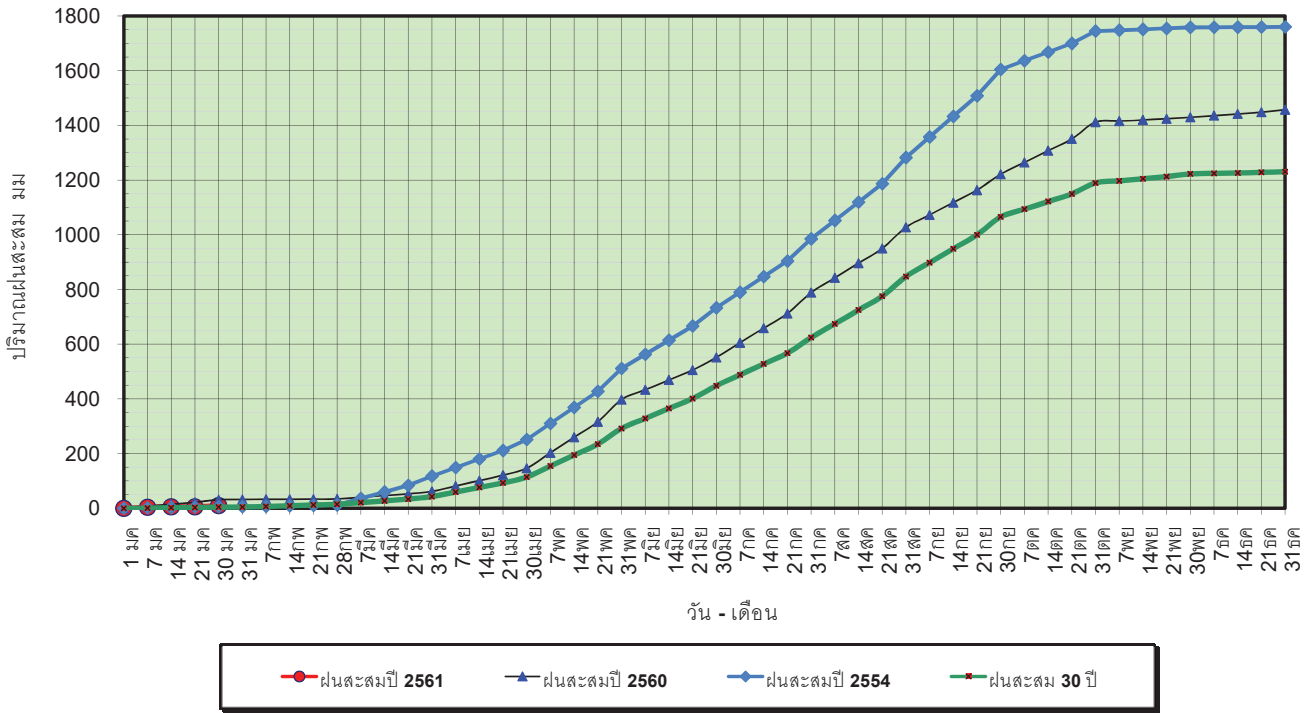


ข้อมูลจากกรมอุตุนิยมวิทยาจำนวน 122  
 สถานีข้อมูลปริมาณฝนสะสมถึง วันที่  
 30 มกราคม 2561



วันที่ 30 มกราคม 2561  
 ฝน30ปี = 4.45 มม. (สะสมทั้งปี = 1,230.90 มม.)  
 ปี60 = 31.26 มม. (สะสมทั้งปี = 1,457.30 มม.)  
 ปี61 = 10.04 มม.  
 เปรียบเทียบกับ ปี 60 **มีค่าน้อยกว่า** -21.21 มม.  
 เปรียบเทียบกับฝนเฉลี่ย 30 ปี **มีค่ามากกว่า** 5.59 มม.

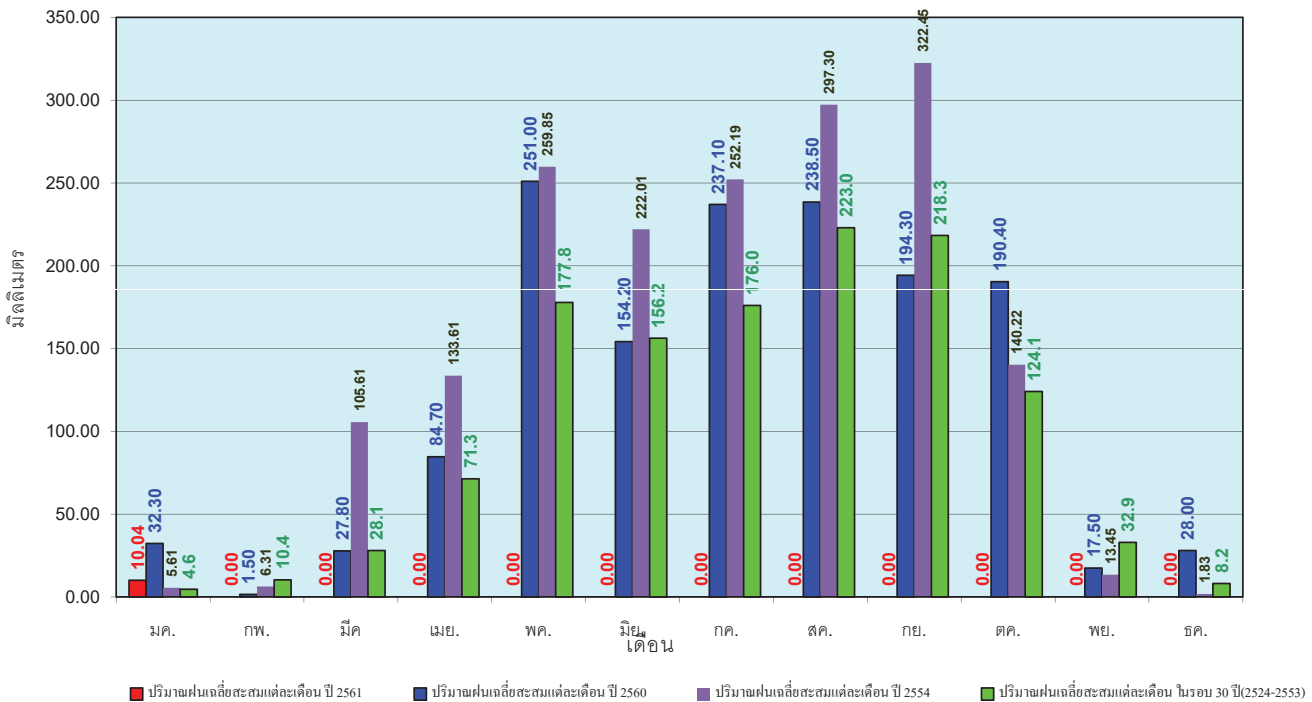
### ปริมาณฝนสะสมภาคเหนือ



ข้อมูลจากกรมอุตุนิยมวิทยาจำนวน 32  
 สถานีข้อมูลปริมาณฝนสะสมถึง วันที่  
 30 มกราคม 2561

วันที่ 30 มกราคม 2561  
 ฝน30ปี = 4.45 มม. (สะสมทั้งปี = 1,230.90 มม.)  
 ปี60 = 31.26 มม. (สะสมทั้งปี = 1,457.30 มม.)  
 ปี61 = 10.04 มม.  
 เปรียบเทียบกับ ปี 60 **มีค่าน้อยกว่า** -21.21 มม.  
 เปรียบเทียบกับฝนเฉลี่ย 30 ปี **มีค่ามากกว่า** 5.59 มม.

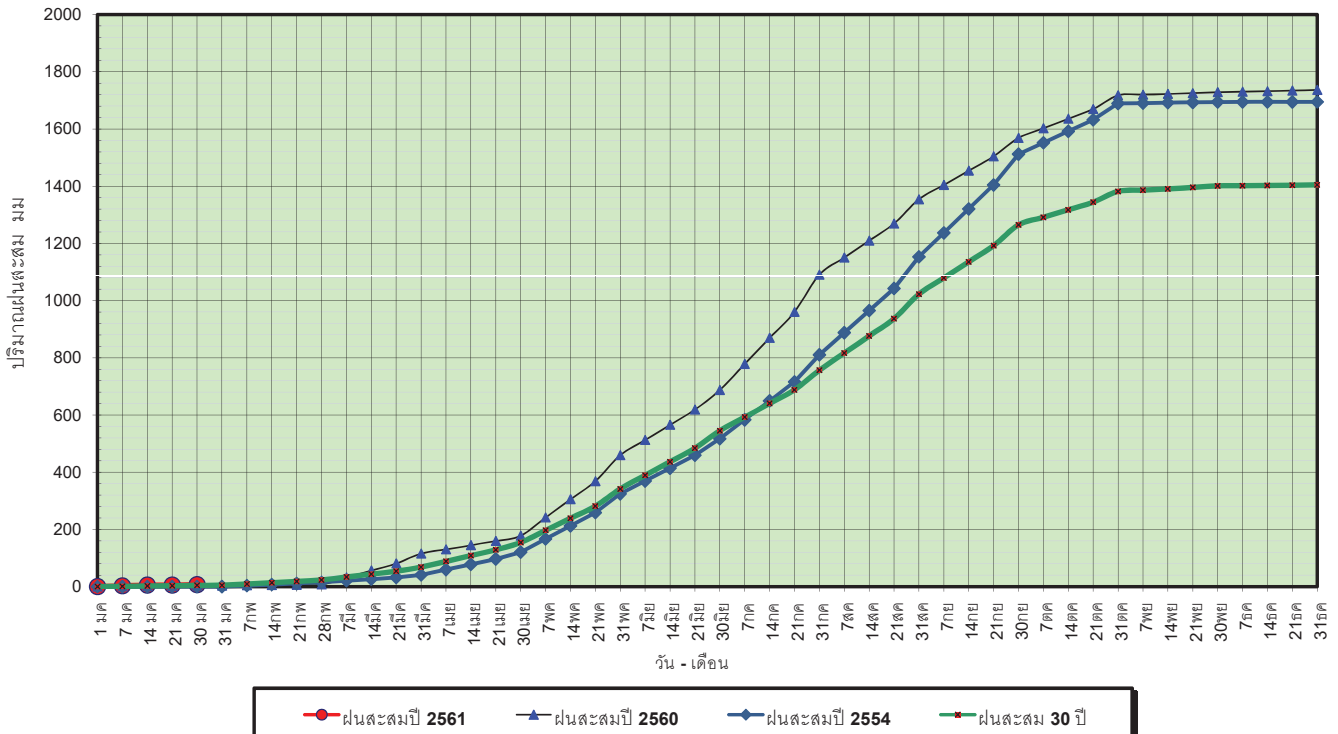
### ปริมาณฝนเฉลี่ยสะสมรายเดือน ภาคเหนือ



ข้อมูลจากกรมอุตุนิยมวิทยาจำนวน32  
 สถานีข้อมูลปริมาณฝนสะสมถึง วันที่  
 30 มกราคม 2561

วันที่ 30 มกราคม 2561  
 ฝน30ปี = 4.65 มม. (สะสมทั้งปี = 1,404.50 มม.)  
 ปี60 = 3.00 มม. (สะสมทั้งปี = 1,736.60 มม.)  
 ปี61 = 7.12 มม.  
 เปรียบเทียบกับ ปี 60 มีค่ามากกว่า 4.12 มม.  
 เปรียบเทียบกับฝนเฉลี่ย 30 ปี มีค่ามากกว่า 2.48 มม.

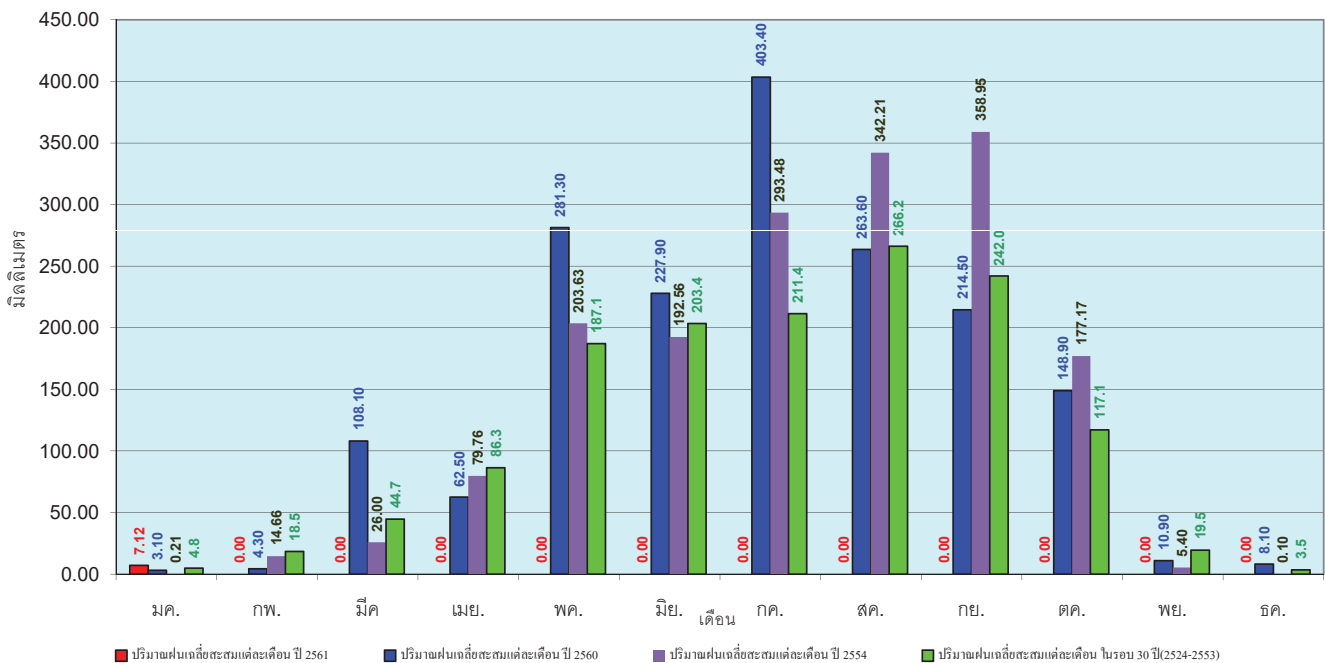
### ปริมาณฝนสะสมภาคตะวันออกเฉียงเหนือ



ข้อมูลจากกรมอุตุนิยมวิทยาจำนวน 28 สถานีข้อมูลปริมาณฝนสะสมถึง วันที่ 30 มกราคม 2561

วันที่ 30 มกราคม 2561  
 ฝน30ปี = 4.65 มม. (สะสมทั้งปี = 1,404.50 มม.)  
 ปี60 = 3.00 มม. (สะสมทั้งปี = 1,736.60 มม.)  
 ปี61 = 7.12 มม.  
 เปรียบเทียบกับ ปี 60 มีค่ามากกว่า 4.12 มม.  
 เปรียบเทียบกับฝนเฉลี่ย 30 ปี มีค่ามากกว่า 2.48 มม.

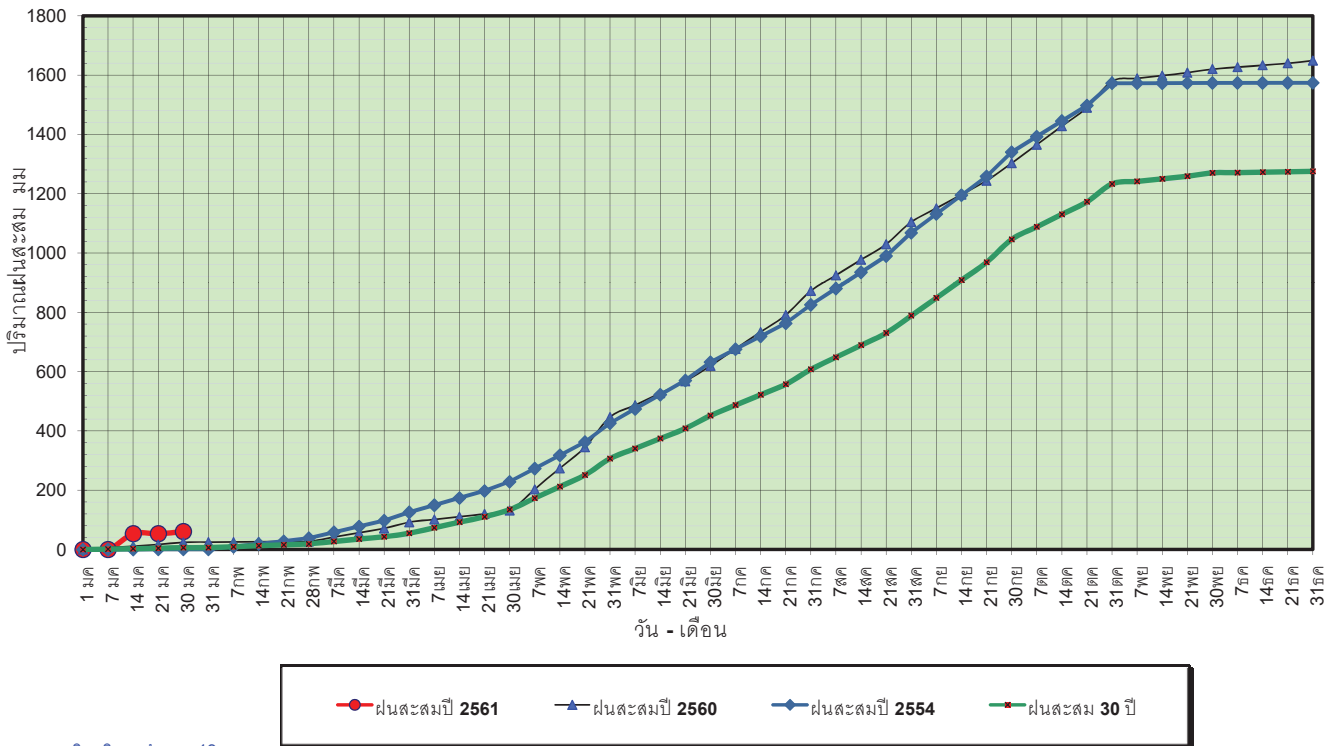
### ปริมาณฝนเฉลี่ยสะสมรายเดือน ภาคตะวันออกเฉียงเหนือ



ข้อมูลจากกรมอุตุนิยมวิทยาจำนวน 28 สถานีข้อมูลปริมาณฝนสะสมถึง วันที่ 30 มกราคม 2561

วันที่ 30 มกราคม 2561  
 ฝน30ปี = 6.48 มม. (สะสมทั้งปี = 1,275.20 มม.)  
 ปี60 = 23.90 มม. (สะสมทั้งปี = 1,649.10 มม.)  
 ปี61 = 60.86 มม.  
 เปรียบเทียบกับ ปี 60 มีค่ามากกว่า 36.96 มม.  
 เปรียบเทียบกับฝนเฉลี่ย 30 ปี มีค่ามากกว่า 54.38 มม.

**ปริมาณฝนสะสมภาคกลาง**

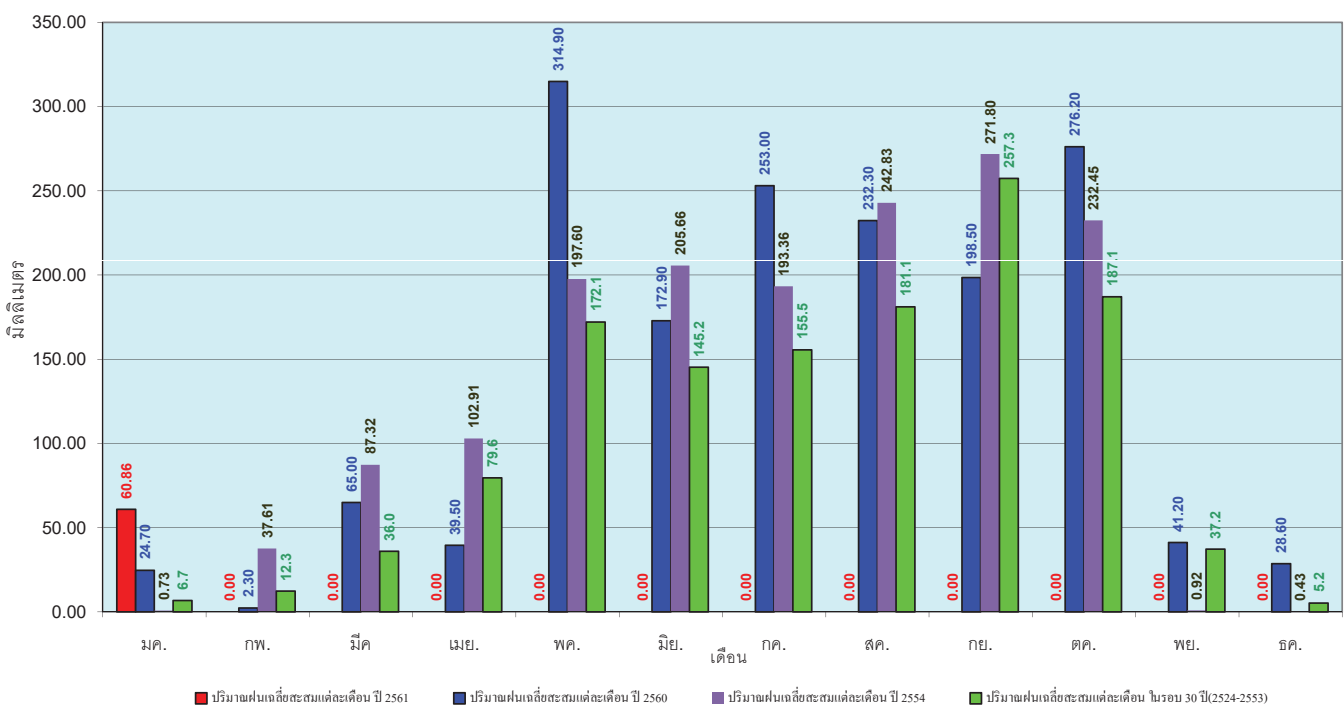


ข้อมูลจากกรมอุตุนิยมวิทยาจำนวน 13  
 สถานีข้อมูลปริมาณฝนสะสมถึง วันที่  
 30 มกราคม 2561



วันที่ 30 มกราคม 2561  
 ฝน30ปี = 6.48 มม. (สะสมทั้งปี = 1,275.20 มม.)  
 ปี60 = 23.90 มม. (สะสมทั้งปี = 1,649.10 มม.)  
 ปี61 = 60.86 มม.  
 เปรียบเทียบกับ ปี 60 มีค่ามากกว่า 36.96 มม.  
 เปรียบเทียบกับฝนเฉลี่ย 30 ปี มีค่ามากกว่า 54.38 มม.

**ปริมาณฝนเฉลี่ยสะสมรายเดือน ภาคกลาง**



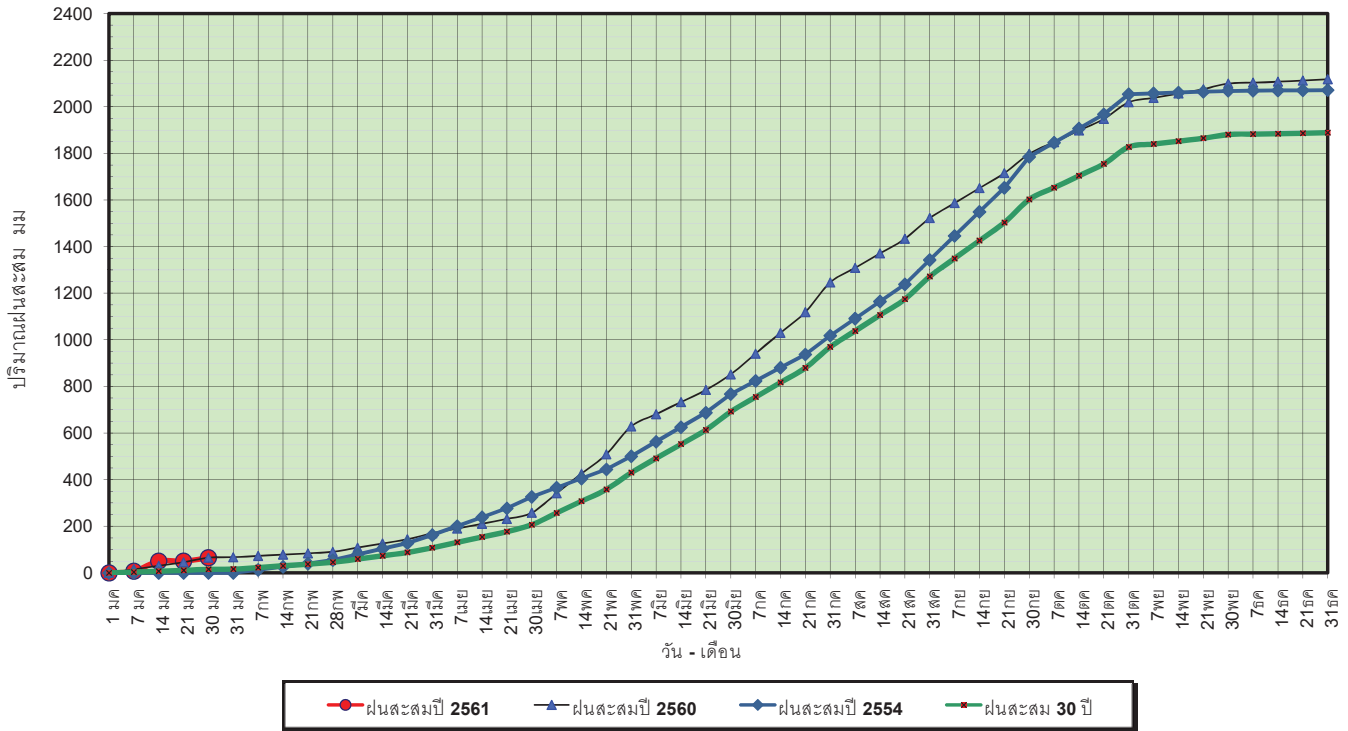
ข้อมูลจากกรมอุตุนิยมวิทยาจำนวน 13  
 สถานีข้อมูลปริมาณฝนสะสมถึง วันที่  
 30 มกราคม 2561





วันที่ 30 มกราคม 2561  
 ฝน30ปี = 15.58 มม. (สะสมทั้งปี = 1,888.80 มม.)  
 ปี60 = 64.94 มม. (สะสมทั้งปี = 2,118.10 มม.)  
 ปี61 = 65.19 มม.  
 เปรียบเทียบกับปี 60 มีค่ามากกว่า 0.26 มม.  
 เปรียบเทียบกับฝนเฉลี่ย 30 ปี มีค่ามากกว่า 49.61 มม.

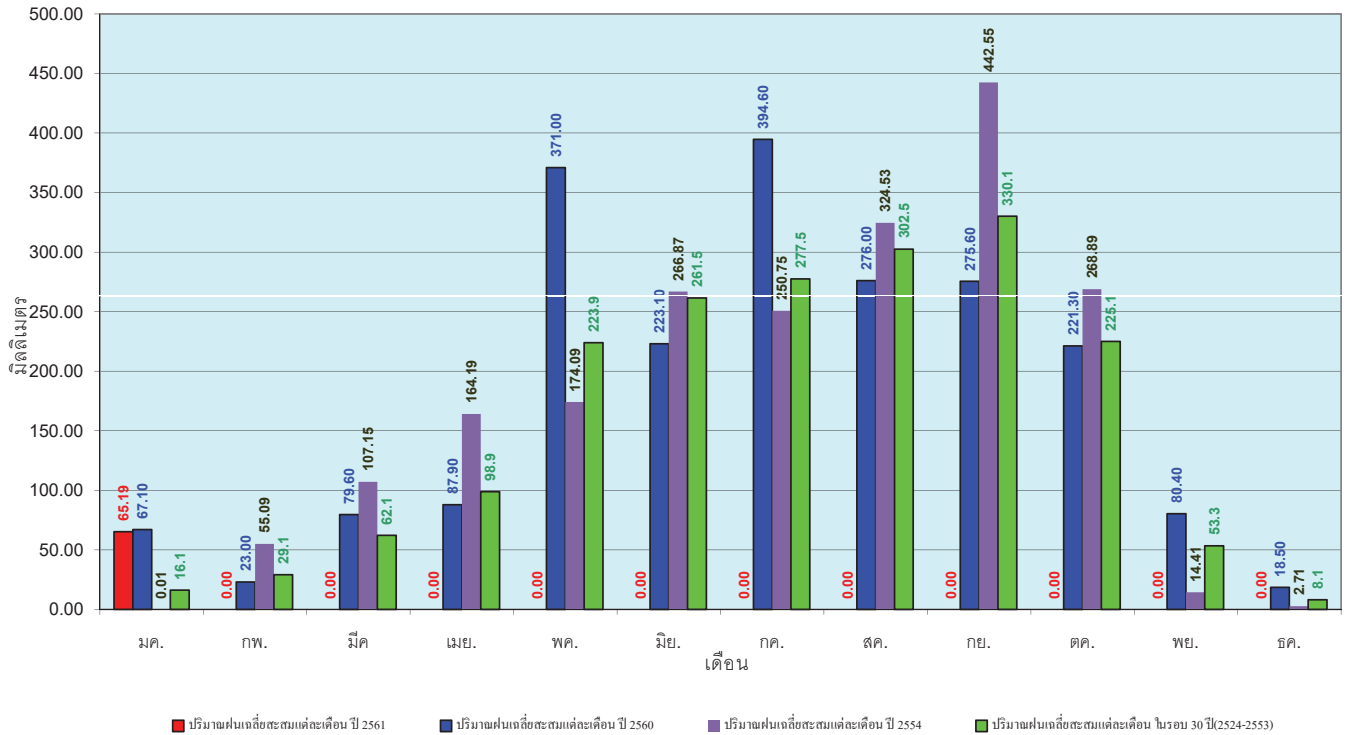
ปริมาณฝนสะสมภาคตะวันออกเฉียงเหนือ



ข้อมูลจากกรมอุตุนิยมวิทยาจำนวน 15 สถานีข้อมูลปริมาณฝนสะสมถึง วันที่ 30 มกราคม 2561

วันที่ 30 มกราคม 2561  
 ฝน30ปี = 15.58 มม. (สะสมทั้งปี = 1,888.80 มม.)  
 ปี60 = 64.94 มม. (สะสมทั้งปี = 2,118.10 มม.)  
 ปี61 = 65.19 มม.  
 เปรียบเทียบกับปี 60 มีค่ามากกว่า 0.26 มม.  
 เปรียบเทียบกับฝนเฉลี่ย 30 ปี มีค่ามากกว่า 49.61 มม.

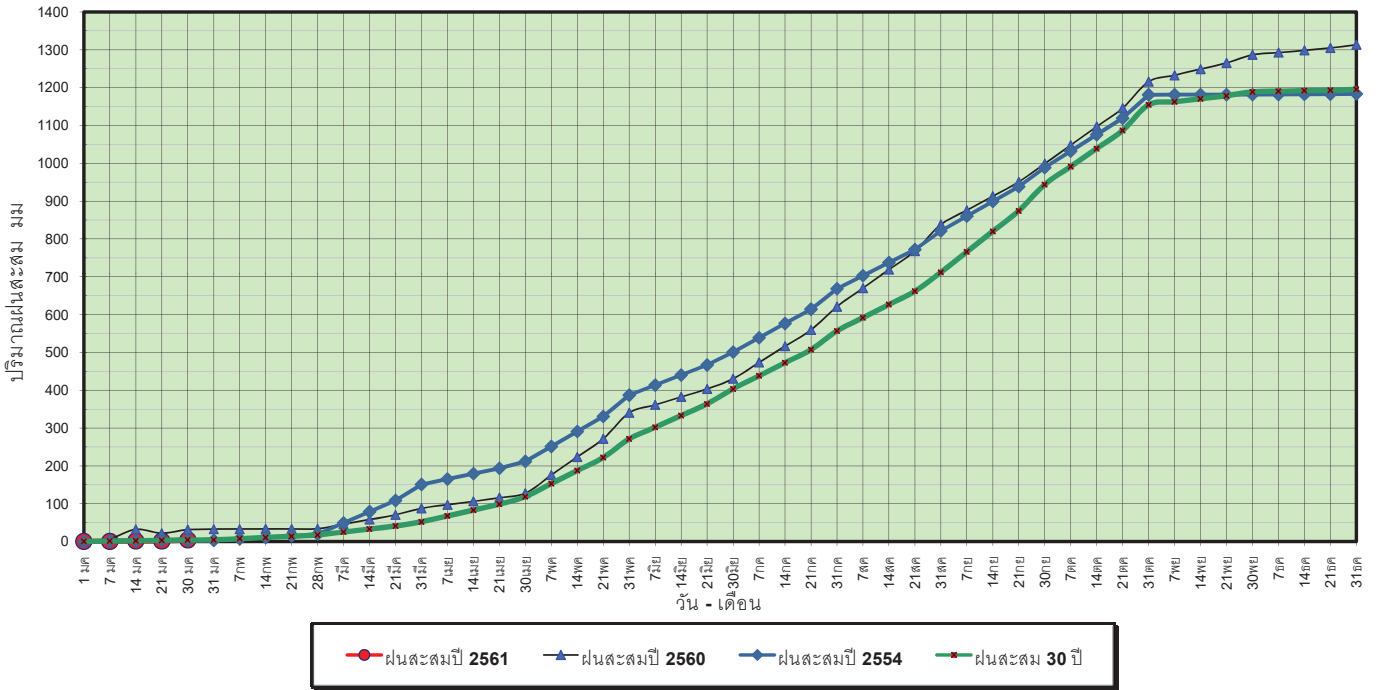
ปริมาณฝนเฉลี่ยสะสมรายเดือน ภาคตะวันออกเฉียงเหนือ



ข้อมูลจากกรมอุตุนิยมวิทยาจำนวน 15 สถานีข้อมูลปริมาณฝนสะสมถึง วันที่ 30 มกราคม 2561

วันที่ 30 มกราคม 2561  
 ฝน30ปี = 4.06 มม. (สะสมทั้งปี = 1,195.72 มม.)  
 ปี60 = 31.51 มม. (สะสมทั้งปี = 1,313.32 มม.)  
 ปี61 = 4.22 มม.  
 เปรียบเทียบกับปี 60 **มีค่าน้อยกว่า** -27.29 มม.  
 เปรียบเทียบกับฝนเฉลี่ย 30 ปี **มีค่ามากกว่า** 0.16 มม.

### ปริมาณฝนสะสมภาคตะวันตก



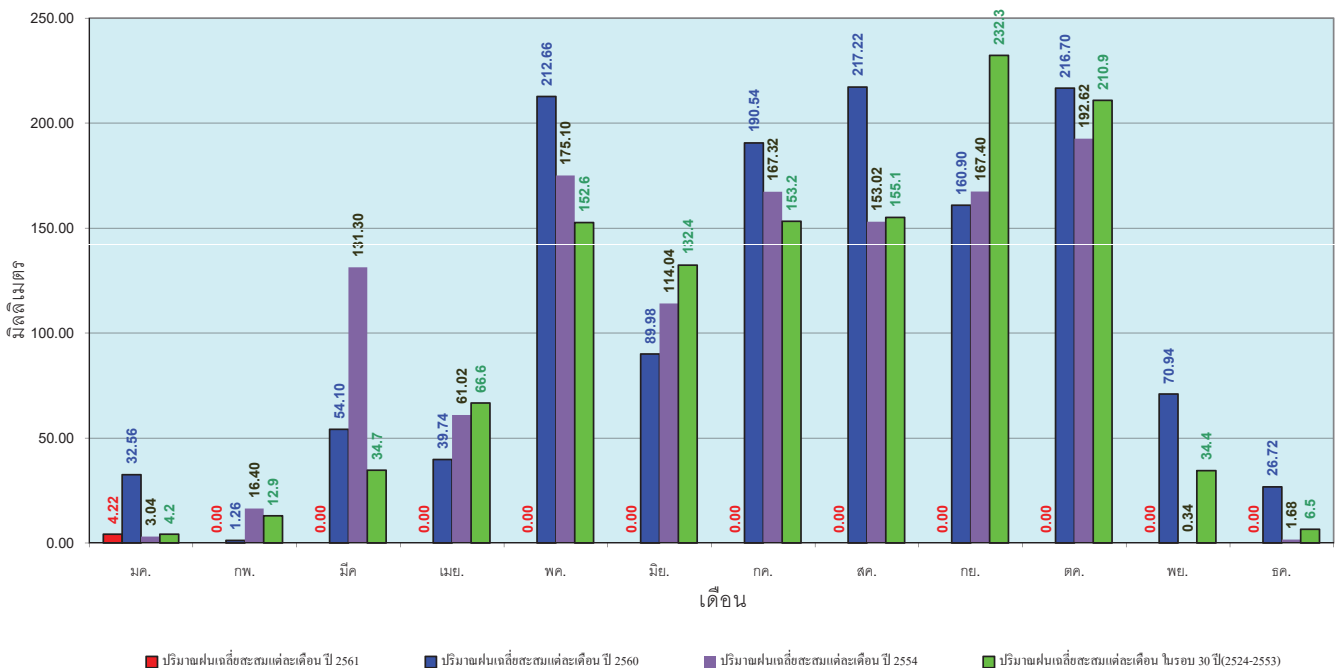
ข้อมูลจากกรมอุตุนิยมวิทยาจำนวน 5  
 สถานีข้อมูลปริมาณฝนสะสมถึง วันที่  
 30 มกราคม 2561



ศูนย์เมขลา ศูนย์ป้องกันวิกฤตการณ์ กรมทรัพยากรน้ำ

วันที่ 30 มกราคม 2561  
 ฝน30ปี = 4.06 มม. (สะสมทั้งปี = 1,195.72 มม.)  
 ปี60 = 31.51 มม. (สะสมทั้งปี = 1,313.32 มม.)  
 ปี61 = 4.22 มม.  
 เปรียบเทียบกับปี 60 **มีค่าน้อยกว่า** -27.29 มม.  
 เปรียบเทียบกับฝนเฉลี่ย 30 ปี **มีค่ามากกว่า** 0.16 มม.

### ปริมาณฝนเฉลี่ยสะสมรายเดือน ภาคตะวันตก



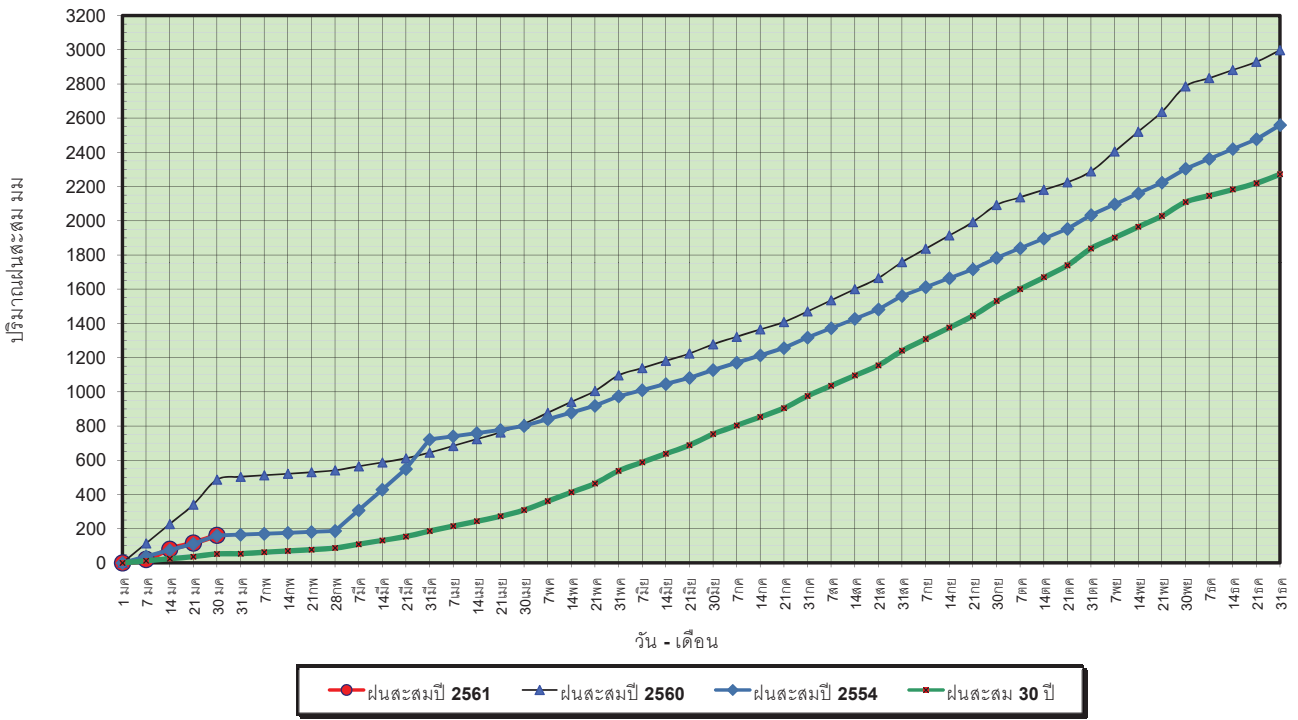
ข้อมูลจากกรมอุตุนิยมวิทยาจำนวน 5  
 สถานีข้อมูลปริมาณฝนสะสมถึง วันที่  
 30 มกราคม 2561



ศูนย์เมขลา ศูนย์ป้องกันวิกฤตการณ์ กรมทรัพยากรน้ำ

วันที่ 30 มกราคม 2561  
 ฝน30ปี = 52.65 มม. (สะสมทั้งปี = 2,271.55 มม.)  
 ปี60 = 486.31 มม. (สะสมทั้งปี = 2,997.15 มม.)  
 ปี61 = 160.92 มม.  
 เปรียบเทียบกับ ปี 60 **มีค่าน้อยกว่า** -325.39 มม.  
 เปรียบเทียบกับฝนเฉลี่ย 30 ปี **มีค่ามากกว่า** 108.28 มม.

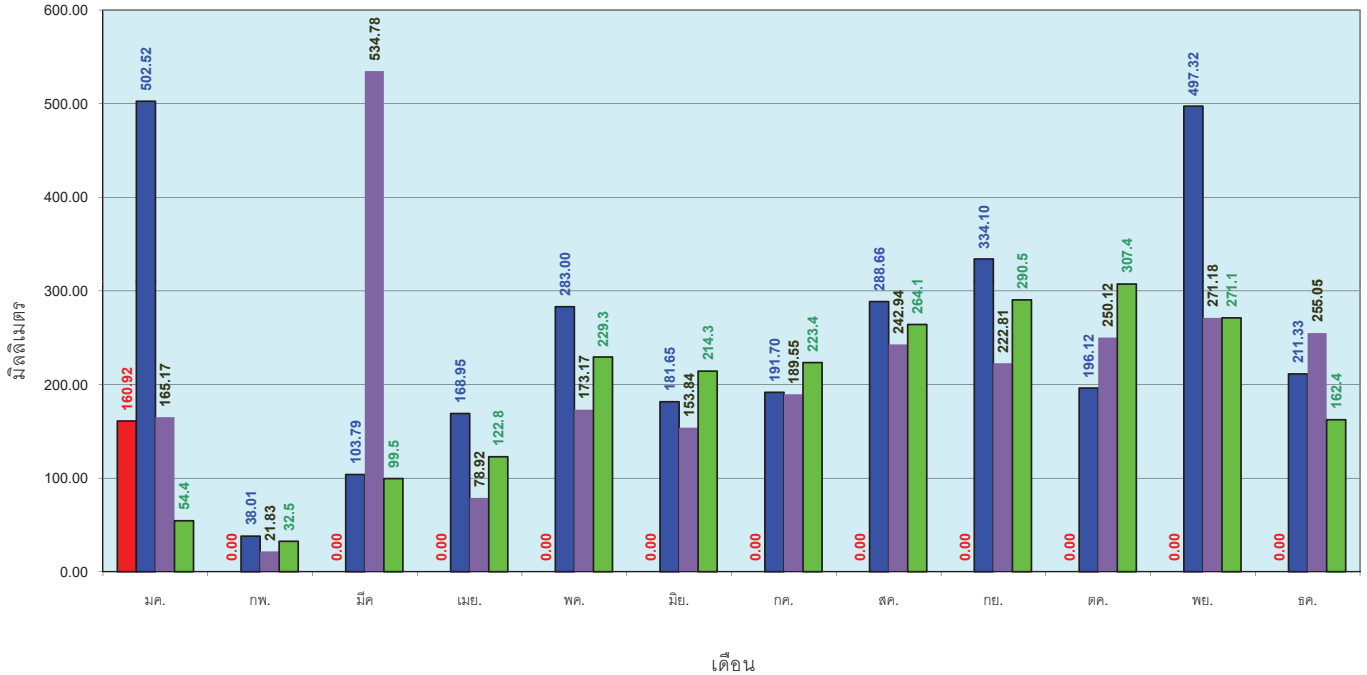
**ปริมาณฝนสะสมภาคใต้**



ข้อมูลจากกรมอุตุนิยมวิทยาจำนวน 29  
 สถานีข้อมูลปริมาณฝนสะสมถึง วันที่  
 30 มกราคม 2561

วันที่ 30 มกราคม 2561  
 ฝน30ปี = 52.65 มม. (สะสมทั้งปี = 2,271.55 มม.)  
 ปี60 = 486.31 มม. (สะสมทั้งปี = 2,997.15 มม.)  
 ปี61 = 160.92 มม.  
 เปรียบเทียบกับ ปี 60 **มีค่าน้อยกว่า** -325.39 มม.  
 เปรียบเทียบกับฝนเฉลี่ย 30 ปี **มีค่ามากกว่า** 108.28 มม.

**ปริมาณฝนเฉลี่ยสะสมรายเดือน ภาคใต้**

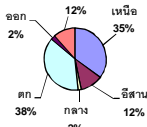


ข้อมูลจากกรมอุตุนิยมวิทยาจำนวน 29  
 สถานีข้อมูลปริมาณฝนสะสมถึง วันที่  
 30 มกราคม 2561

สถานการณ์น้ำในอ่างเก็บน้ำ  
ขนาดใหญ่ และขนาดกลาง



ปริมาณน้ำรวมทั่วประเทศ 70,921 ล้าน ลบ.ม. (100%)



## รายงานสรุปสภาพน้ำในอ่างเก็บน้ำขนาดใหญ่และขนาดกลาง

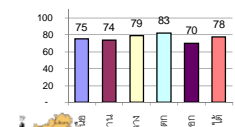
รายงานสถานการณ์ ณ. วันที่ 31 มกราคม 2561

ปริมาณน้ำในอ่างที่ใช้การได้ในสัปดาห์นี้ + มากกว่า / - น้อยกว่า สัปดาห์ก่อน

408.99 ล้าน ลบ.ม.

สรุปสถานการณ์ปริมาณน้ำในอ่างเก็บน้ำที่ใช้ในทุกกิจกรรมทั่วประเทศ มากกว่าปริมาณน้ำที่ในอ่างเก็บน้ำเดิม เนื่องจาก เขื่อนเก็บกักน้ำที่ค้ำน้ำมา ควรใช้กันอย่างระมัดระวัง

% ปริมาณน้ำรวมและภายในจังหวัด



ปริมาณเขื่อนปริมาณน้ำรวมทั่วประเทศ ปัจจุบัน วันที่ 31 มกราคม 2561

55,471 ล้าน ลบ.ม. หรือ เท่ากับ 78%

วันที่ 31 มกราคม 2560 เท่ากับ 47,667 ล้าน ลบ.ม. หรือ เท่ากับ 67%

ภาค	สถานการณ์ปริมาณน้ำในอ่าง				ปริมาณน้ำเปลี่ยนแปลง (ล้าน ม.³)	สถานะ
	ลดลง (แห่ง)	คงที่ (แห่ง)	เพิ่มขึ้น (แห่ง)	รวม (แห่ง)		
ภาคเหนือ	7	-	-	7	-250.00	ปริมาณน้ำในอ่างเก็บน้ำลดลง
ภาคตะวันออกเฉียงเหนือ	11	1	-	12	-166.00	ปริมาณน้ำในอ่างเก็บน้ำลดลง
ภาคกลาง	3	-	-	3	-34.00	ปริมาณน้ำในอ่างเก็บน้ำลดลง
ภาคตะวันออก	2	-	-	2	-109.00	ปริมาณน้ำในอ่างเก็บน้ำลดลง
ภาคตะวันออก	6	1	3	10	149.01	ปริมาณน้ำในอ่างเก็บน้ำเพิ่มขึ้น
ภาคใต้	3	-	1	4	1.00	ปริมาณน้ำในอ่างเก็บน้ำเพิ่มขึ้น
<b>รวมทั้งประเทศ</b>	<b>32</b>	<b>2</b>	<b>4</b>	<b>38</b>	<b>-408.99</b>	<b>ปริมาณน้ำในอ่างเก็บน้ำลดลง</b>



สรุปสถานการณ์ปริมาณน้ำในอ่าง	
คงที่	2 อ่าง
ลดลง	32 อ่าง
เพิ่มขึ้น	4 อ่าง

ภาค	อ่างเก็บน้ำ	ความจุที่ (ล้าน ม.³)	ปริมาณน้ำที่ใช้งานได้จริง (ล้าน ม.³)	ปริมาณน้ำรวม (ล้าน ม.³)	%	ปัจจุบัน วันที่ 31 มกราคม 2561				สัปดาห์ก่อน วันที่ 25 มกราคม 2561				ปริมาณน้ำ + เพิ่มขึ้น - ลดลง (ล้าน ม.³)	สถานการณ์ในอ่าง		
						ปริมาณน้ำรวม		ปริมาณน้ำใช้การได้จริง		ปริมาณน้ำรวม		ปริมาณน้ำใช้การได้จริง					
						ปริมาณน้ำ (ล้าน ม.³)	%	ปริมาณน้ำ (ล้าน ม.³)	%	ปริมาณน้ำ (ล้าน ม.³)	%	ปริมาณน้ำ (ล้าน ม.³)	%				
<b>ภาคเหนือ (8)</b>																	
1	ภูมิพล (2)	13,462	3,800	9,662	6,769	50%	9,966	74%	6,166	46%	10,109	75%	6,309	47%	-143.00	ลดลง	
2	สิริกิติ์ (2)	9,510	2,850	6,660	6,735	71%	7,300	77%	4,450	47%	7,433	78%	4,583	48%	-133.00	ลดลง	
3	แม่งัด (เชียงใหม่)	265	12	253	178	67%	256	97%	244	92%	259	98%	247	93%	-3.00	ลดลง	
4	แม่งาง (เชียงใหม่)	263	14	249	104	40%	114	43%	100	38%	116	44%	102	39%	-2.00	ลดลง	
5	กัลม (ลำปาง)	106	3	103	96	91%	93	88%	90	85%	95	90%	92	87%	-2.00	ลดลง	
6	กาคอนมา (ลำปาง)	170	6	164	159	94%	164	96%	158	93%	168	99%	162	95%	-4.00	ลดลง	
7	แควน้อย (พิษณุโลก)	939	43	896	725	77%	707	75%	664	71%	728	78%	685	73%	-21.00	ลดลง	
8	แม่มอก (ลำปาง)	110	16	94	76	69%	74	67%	58	53%	79	72%	63	57%	-5.00	ลดลง	
<b>รวมภาคเหนือ</b>		<b>34,85%</b>	<b>24,825</b>	<b>6,744</b>	<b>18,081</b>	<b>14,842</b>	<b>60%</b>	<b>18,674</b>	<b>75%</b>	<b>11,930</b>	<b>48%</b>	<b>18,987</b>	<b>76%</b>	<b>12,180</b>	<b>49%</b>	<b>-250.00</b>	<b>ลดลง</b>
<b>ภาคตะวันออกเฉียงเหนือ (12)</b>																	
9	ห้วยหลวง (อุดรธานี)	136	7	129	89	65%	95	70%	88	65%	98	72%	91	67%	-3.00	ลดลง	
10	น้ำอูน (สกลนคร)	520	45	475	234	45%	407	78%	362	70%	422	81%	377	73%	-15.00	ลดลง	
11	น้ำพุง (2) (สกลนคร)	165	8	157	59	36%	108	65%	100	61%	113	68%	105	64%	-5.00	ลดลง	
12	จุฬารัตน์ (2) (ชัยภูมิ)	164	37	127	138	84%	152	93%	115	70%	153	93%	116	71%	-1.00	ลดลง	
13	อุบลรัตน์ (2) (ขอนแก่น)	2,431	581	1,850	1,843	76%	1,804	74%	1,223	50%	1,875	77%	1,294	53%	-71.00	ลดลง	
14	ลำปาว (กาฬสินธุ์)	1,980	100	1,880	956	48%	1,533	77%	1,433	72%	1,568	79%	1,468	74%	-35.00	ลดลง	
15	ลำตะคอง (นครราชสีมา)	314	22	292	110	35%	185	59%	163	52%	187	60%	165	53%	-2.00	ลดลง	
16	ลำพระเพลิง (นครราชสีมา)	155	1	154	68	44%	140	90%	139	90%	140	90%	139	90%	-	คงที่	
17	มูลขาม (นครราชสีมา)	141	7	134	68	48%	106	75%	99	70%	108	77%	101	72%	-2.00	ลดลง	
18	ลำแชะ (นครราชสีมา)	275	7	268	124	45%	185	67%	178	65%	190	69%	183	67%	-5.00	ลดลง	
19	ลำนางรอง (บุรีรัมย์)	121	3	118	62	51%	74	61%	71	59%	75	62%	72	60%	-1.00	ลดลง	
20	สิรินธร (2) (อุบลราชธานี)	1,966	831	1,135	1,459	74%	1,407	72%	576	29%	1,433	73%	602	31%	-26.00	ลดลง	
<b>รวมภาคตะวันออกเฉียงเหนือ</b>		<b>11.80%</b>	<b>8,369</b>	<b>1,649</b>	<b>6,720</b>	<b>5,210</b>	<b>62%</b>	<b>6,196</b>	<b>74%</b>	<b>4,547</b>	<b>54%</b>	<b>6,363</b>	<b>76%</b>	<b>4,713</b>	<b>56%</b>	<b>-166.00</b>	<b>ลดลง</b>
<b>ภาคกลาง (3)</b>																	
21	ป่าสักชลสิทธิ์ (ลพบุรี)	960	3	957	719	75%	679	71%	676	70%	698	73%	695	72%	-19.00	ลดลง	
22	ทับเสลา (อุทัยธานี)	160	17	143	121	76%	116	73%	99	62%	130	81%	113	71%	-14.00	ลดลง	
23	กระเสียว (สุพรรณบุรี)	240	40	200	244	102%	284	118%	244	102%	285	119%	245	102%	-1.00	ลดลง	
<b>รวมภาคกลาง</b>		<b>1.92%</b>	<b>1,360</b>	<b>60</b>	<b>1,300</b>	<b>1,084</b>	<b>80%</b>	<b>1,079</b>	<b>79%</b>	<b>1,019</b>	<b>75%</b>	<b>1,113</b>	<b>82%</b>	<b>1,053</b>	<b>77%</b>	<b>-34.00</b>	<b>ลดลง</b>
<b>ภาคตะวันตก (2)</b>																	
24	ศรีนครินทร์ (กาญจนบุรี)	17,745	10,265	7,480	13,490	76%	15,438	87%	5,173	29%	15,481	87%	5,216	29%	-43.00	ลดลง	
25	วชิราลงกรณ (กาญจนบุรี)	8,860	3,012	5,848	5,439	61%	6,517	74%	3,505	40%	6,583	74%	3,571	40%	-66.00	ลดลง	
<b>รวมภาคตะวันตก</b>		<b>37.51%</b>	<b>26,605</b>	<b>13,277</b>	<b>13,328</b>	<b>18,929</b>	<b>71%</b>	<b>21,955</b>	<b>83%</b>	<b>8,678</b>	<b>33%</b>	<b>22,064</b>	<b>83%</b>	<b>8,787</b>	<b>33%</b>	<b>-109.00</b>	<b>ลดลง</b>
<b>ภาคตะวันออก (6+4)</b>																	
26	บางบาล (นครนายก)	224	5.00	219	156	70%	166	74%	161	72%	173	77%	168	75%	-7.00	ลดลง	
27	คลองสียัด (ฉะเชิงเทรา)	420	30.00	390	179	43%	233	55%	203	48%	241	57%	211	50%	-8.00	ลดลง	
28	บางพระ (3) (ชลบุรี)	117	12.00	105	88	75%	91	78%	79	68%	93	79%	81	69%	-2.00	ลดลง	
29	หนองปลาไหล (3) (ระยอง)	164	13.75	150	111	68%	132	81%	118	72%	134	82%	120	73%	-2.00	ลดลง	
30	ประแสร์ (3) (ระยอง)	295	20.00	275	179	61%	240	81%	220	75%	243	82%	223	76%	-3.00	ลดลง	
31	มาบประชัน (3) (ระยอง)	17	0.72	16	9	56%	11	69%	11	65%	11	68%	10.63	64%	0.13	เพิ่มขึ้น	
32	หนองค้อ (3) (ระยอง)	21	1.00	20	13	60%	15	68%	14	64%	15	69%	13.74	64%	-0.09	ลดลง	
33	ดงกรวย (3) (ระยอง)	79	3.00	76	67	85%	68	86%	65	82%	68	86%	65.15	82%	-	คงที่	
34	คลองใหญ่ (3) (ระยอง)	45	3.00	42	25	56%	33	72%	30	66%	31	68%	27.92	61%	1.97	เพิ่มขึ้น	
35	หนองหินห้วยจันทรา (ปราจีนบุรี)	295	19.00	276	236	80%	188	64%	169	57%	-	0%	-	0%	169.00	เพิ่มขึ้น	
<b>รวมภาคตะวันออก</b>		<b>2.37%</b>	<b>1,678</b>	<b>107</b>	<b>1,570</b>	<b>1,065</b>	<b>63%</b>	<b>1,177</b>	<b>70%</b>	<b>1,070</b>	<b>64%</b>	<b>1,009</b>	<b>60%</b>	<b>921</b>	<b>55%</b>	<b>149.01</b>	<b>เพิ่มขึ้น</b>
<b>ภาคใต้ (4)</b>																	
36	แก่งกระจาน (เพชรบุรี)	710	65	645	370	52%	433	61%	368	52%	439	62%	374	53%	-6.00	ลดลง	
37	ปราณบุรี (ประจวบคีรีขันธ์)	391	18	373	198	51%	268	69%	250	64%	273	70%	255	65%	-5.00	ลดลง	
38	รัชชประภา (2) (สุราษฎร์ธานี)	5,639	1,352	4,287	5,030	89%	4,346	77%	2,994	53%	4,355	77%	3,003	53%	-9.00	ลดลง	
39	บางลา (2) (ยะลา)	1,454	276	1,178	939	65%	1,344	92%	1,068	73%	1,323	91%	1,047	72%	21.00	เพิ่มขึ้น	
<b>รวมภาคใต้</b>		<b>11.55%</b>	<b>8,194</b>	<b>1,711</b>	<b>6,483</b>	<b>6,537</b>	<b>80%</b>	<b>6,391</b>	<b>78%</b>	<b>4,680</b>	<b>57%</b>	<b>6,390</b>	<b>78%</b>	<b>4,679</b>	<b>57%</b>	<b>1.00</b>	<b>เพิ่มขึ้น</b>
<b>รวมทั้งประเทศ</b>		<b>100%(38)</b>	<b>71,031</b>	<b>23,548</b>	<b>47,482</b>	<b>47,667</b>	<b>67%</b>	<b>55,471</b>	<b>78%</b>	<b>31,924</b>	<b>45%</b>	<b>55,925</b>	<b>79%</b>	<b>32,333</b>	<b>46%</b>	<b>-408.99</b>	<b>ลดลง</b>

หมายเหตุ :

- อ่างเก็บน้ำขนาดใหญ่ หมายถึง อ่างเก็บน้ำที่มีความจุตั้งแต่ 100 ล้าน ลบ.ม. ขึ้นไป
  - เป็นอ่างเก็บน้ำอยู่ในความรับผิดชอบของการไฟฟ้าฝ่ายผลิตแห่งประเทศไทย(10) นอกนั้นอยู่ในความรับผิดชอบของกรมชลประทาน (28)
  - เป็นอ่างเก็บน้ำขนาดกลางที่มีความสำคัญต่อการอุตสาหกรรมและการประปา ของลุ่มน้ำชายฝั่งทะเลตะวันออก
  - ที่มา : กรมชลประทาน และการไฟฟ้าฝ่ายผลิตแห่งประเทศไทย
  - จังหวัดที่มีอ่างเก็บน้ำขนาดใหญ่มีจำนวน 26 จังหวัด ไม่มี 50 จังหวัด
- รศ. หมายถึง ระดับเก็บกักของอ่าง

ที่มาข้อมูล : ตารางสรุปสภาพน้ำในอ่างเก็บน้ำขนาดใหญ่ทั่วประเทศ และตารางสรุปสภาพน้ำในอ่างเก็บน้ำภาคตะวันออก กรมชลประทาน



ศูนย์เฝ้าระวัง



ศูนย์ป้องกันวิกฤติน้ำ กรมทรัพยากรน้ำ

ลำดับของเขื่อนตามความจุ

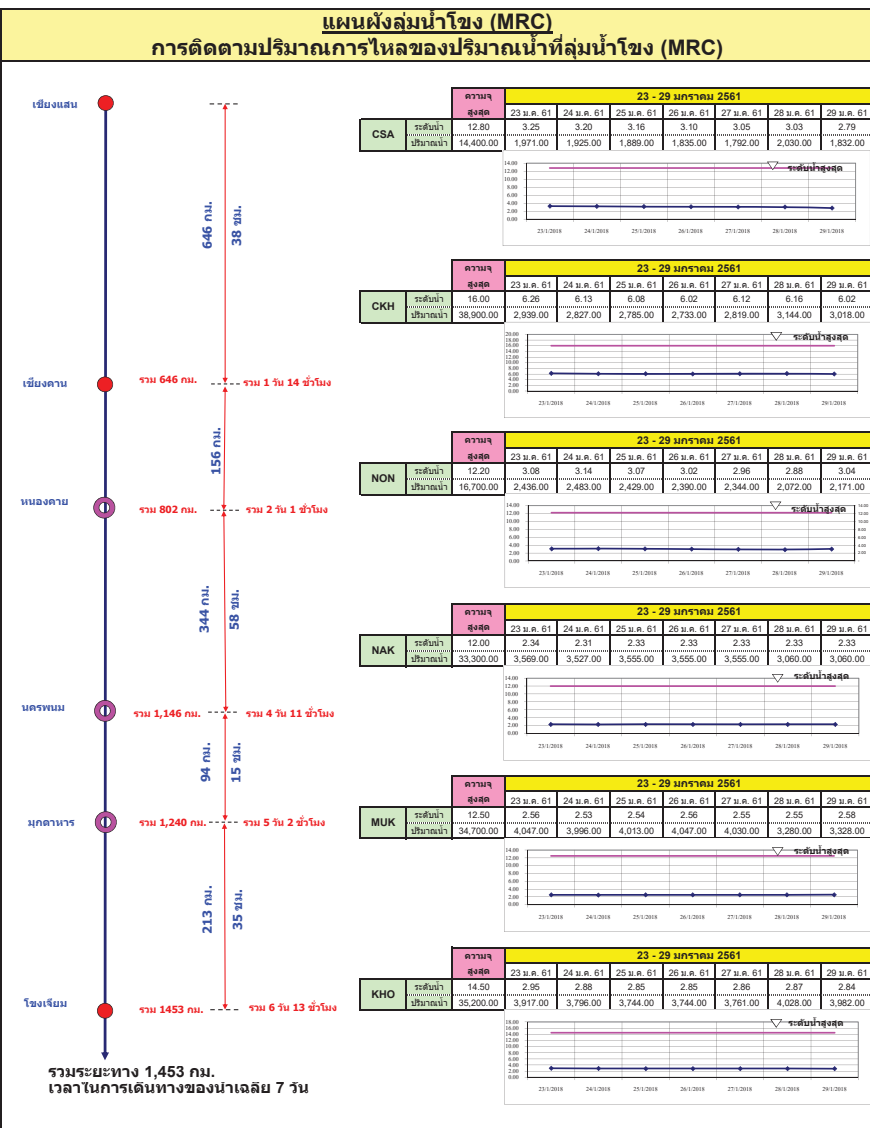
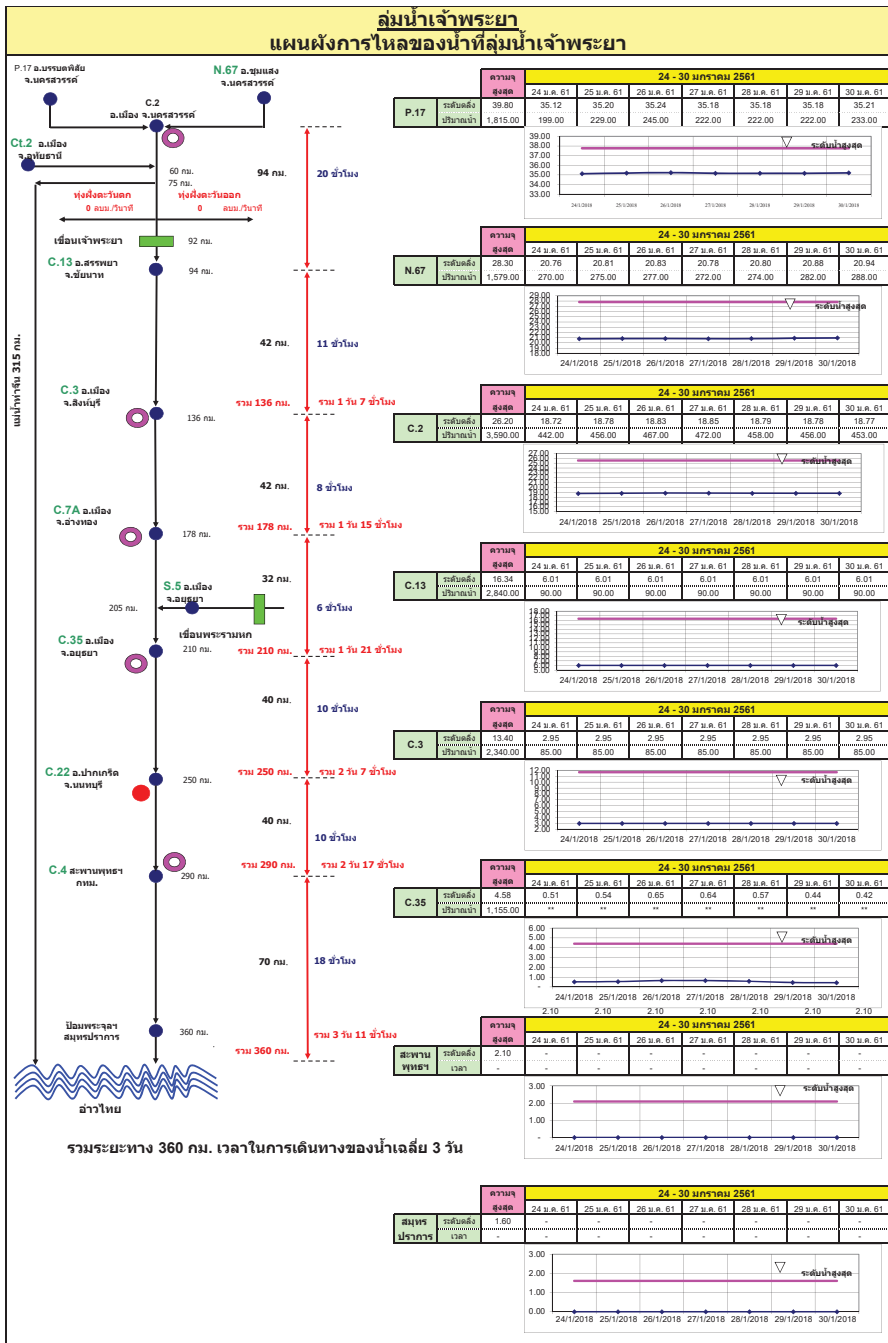
- ศรีนครินทร์
- ภูมิพล
- สิริกิติ์
- วชิราลงกรณ
- รัชชประภา
- อุบลรัตน์
- สิรินธร
- บางบาล
- ลำปาว
- ป่าสัก

ลำดับของเขื่อนตามปริมาณน้ำใช้การได้

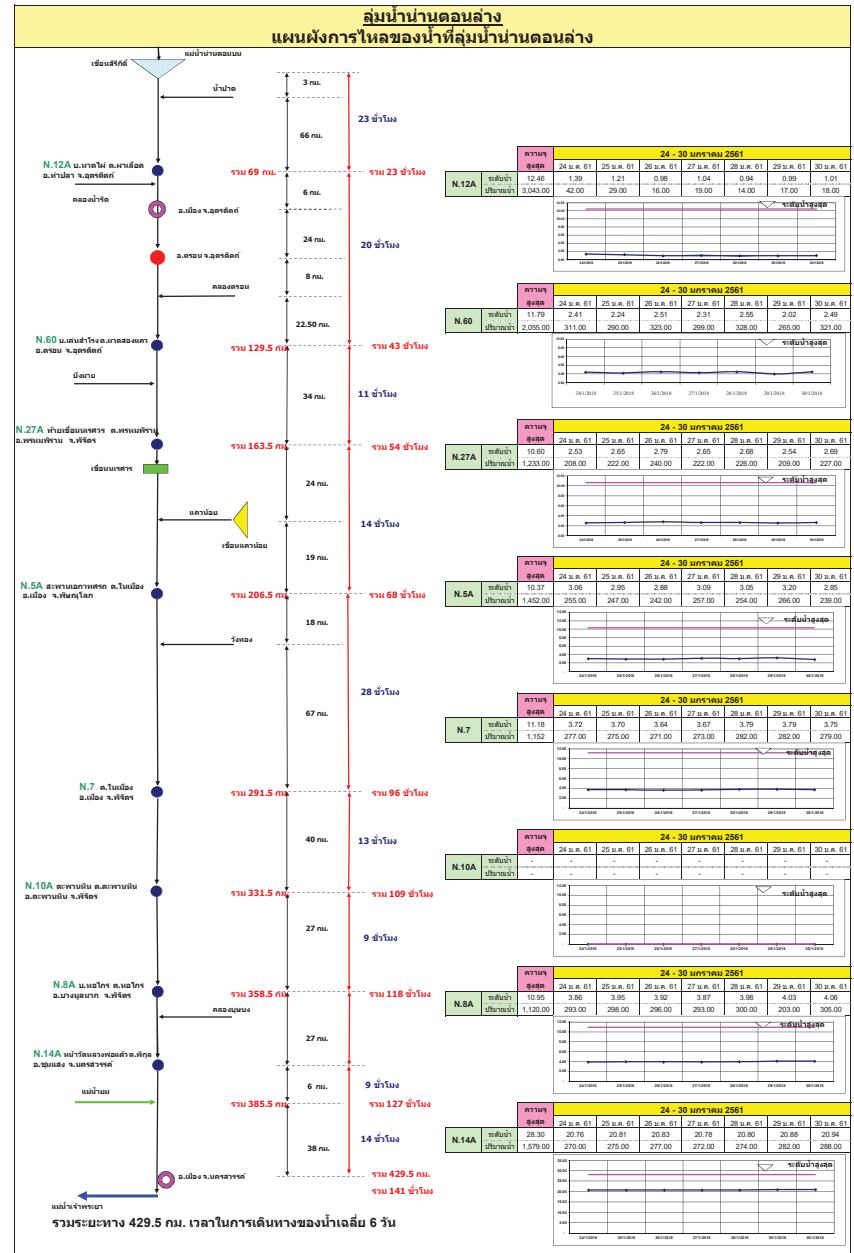
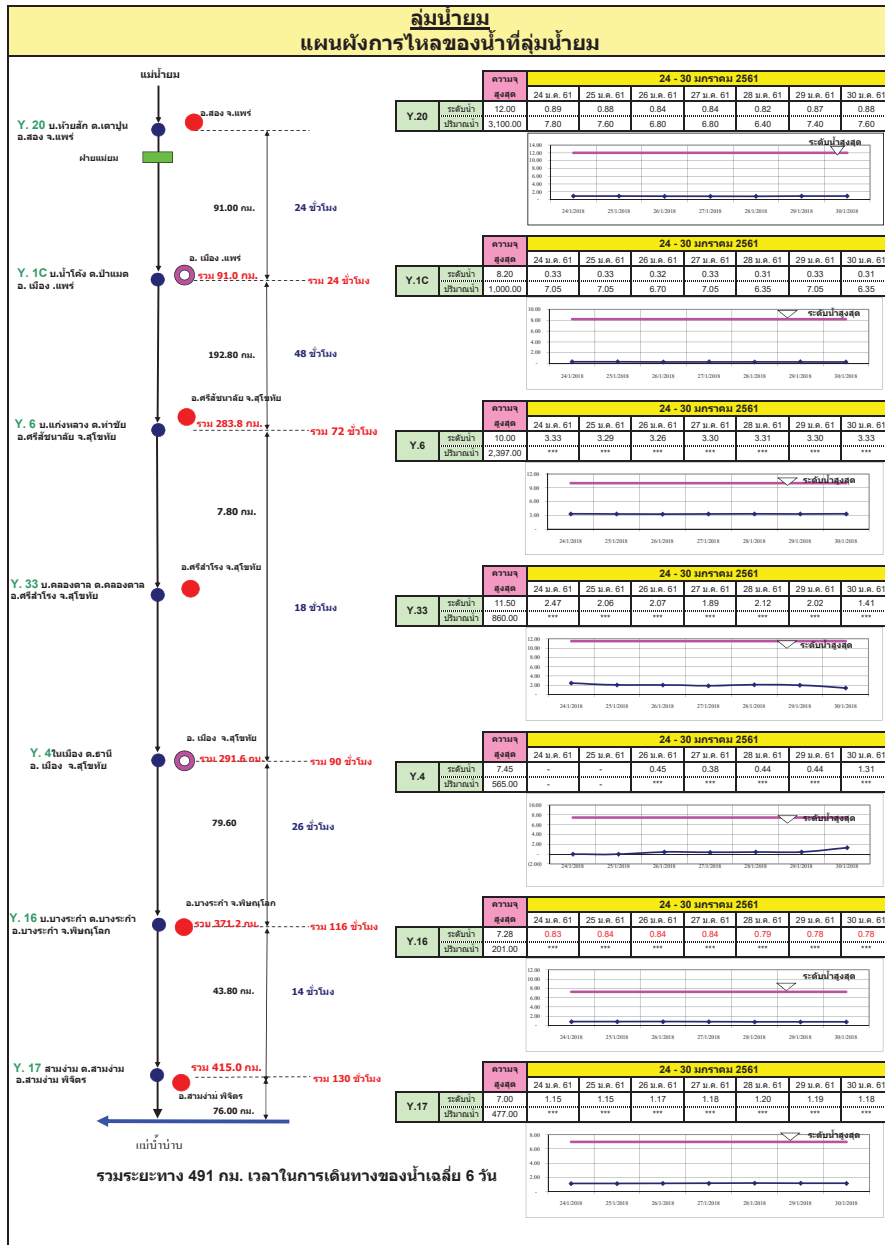
- ภูมิพล
- ศรีนครินทร์
- สิริกิติ์
- วชิราลงกรณ
- รัชชประภา
- ลำปาว
- อุบลรัตน์
- บางบาล
- สิรินธร
- ป่าสัก

# สถานการณ์น้ำในลำน้ำ



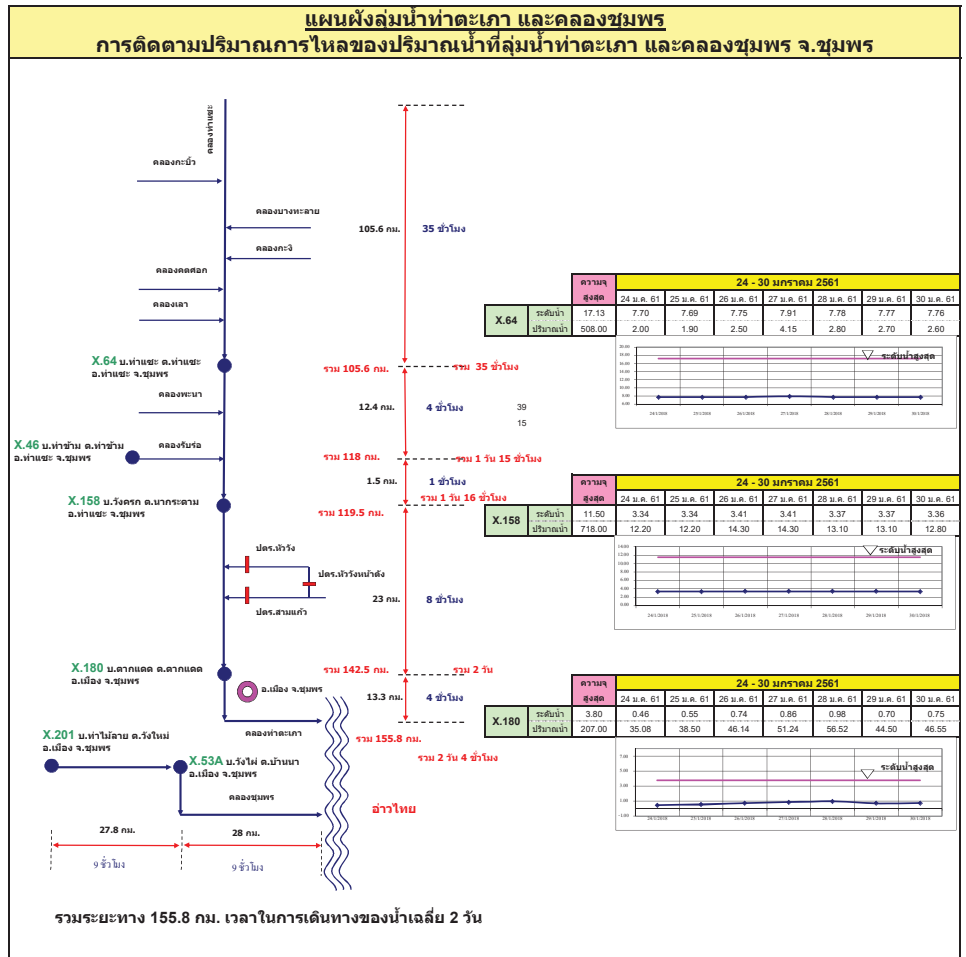
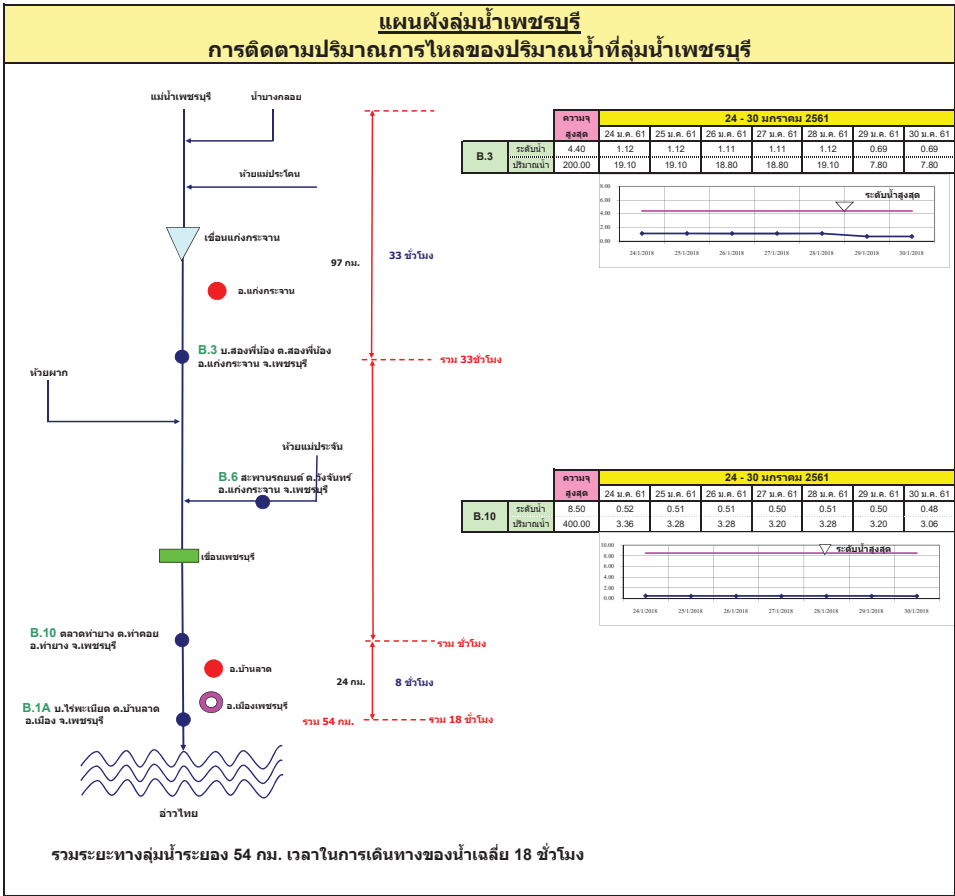


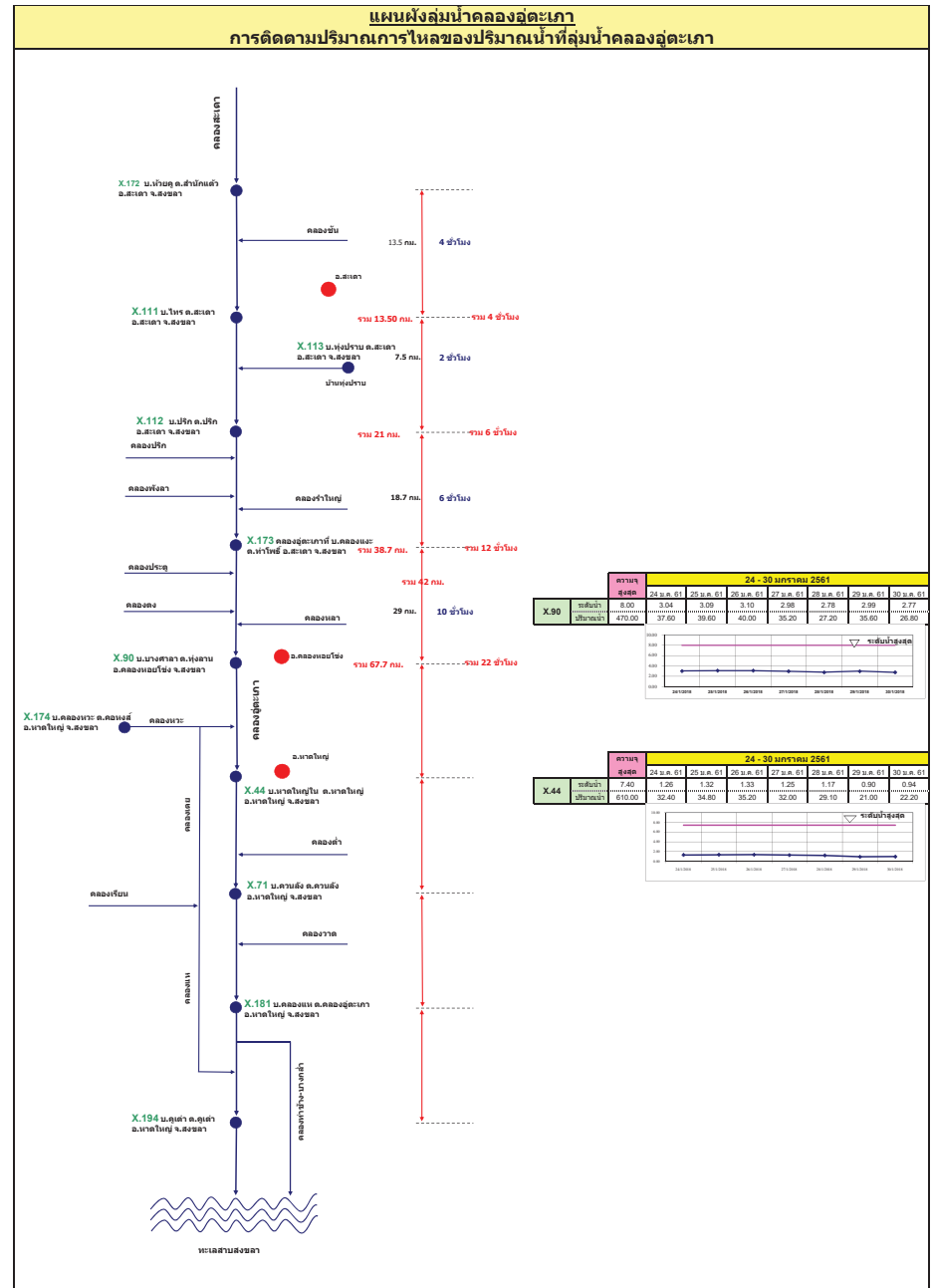
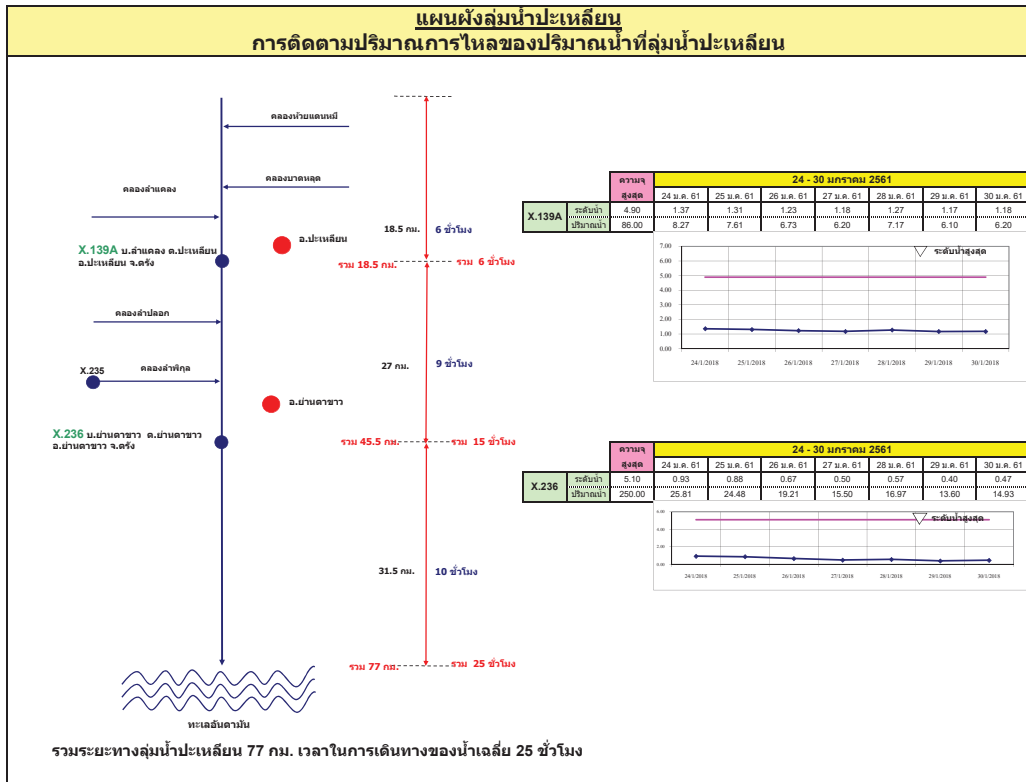
สถานี	รวมระยะทาง (กม.)		เวลาในการเดินทาง (วัน)
	จากต้นน้ำ	รวม	
เชียงแสน	0	0	0
เชียงคาน	646	646	1
หนองคาย	802	802	2
นครพนม	1,146	1,146	4
มุกดาหาร	1,240	1,240	5
โขงเจียม	1,453	1,453	7











รายงานสถานการณ์น้ำ  
รายลุ่มน้ำ





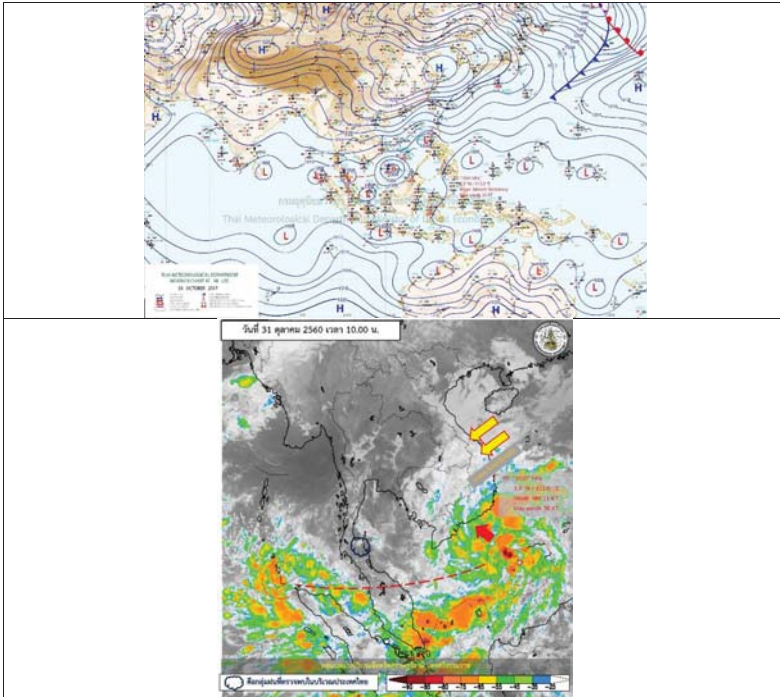
## รายงานสถานการณ์น้ำและคาดการณ์น้ำในพื้นที่ ลุ่มน้ำโขง-ชี-มูล วันที่ 31 ตุลาคม 2560

### 1. พยากรณ์อากาศ

ตารางที่ 1 พยากรณ์อากาศ วันที่ 31 ตุลาคม 2560

ภาคตะวันออกเฉียงเหนือ	อากาศเย็นถึงหนาว อุณหภูมิจะลดลงอีก 1-2 องศาเซลเซียส กับมีลมแรง บริเวณยอดภูมีอากาศหนาว อุณหภูมิต่ำสุด 11-13 องศาเซลเซียส
	อุณหภูมิต่ำสุด 14-20 องศาเซลเซียส
	อุณหภูมิสูงสุด 30-32 องศาเซลเซียส
	ลมตะวันออกเฉียงเหนือ ความเร็ว 15-30 กม./ชม.

ที่มา : [https://www.tmd.go.th/daily\\_forecast.php](https://www.tmd.go.th/daily_forecast.php)



รูปที่ 1 พยากรณ์อากาศ วันที่ 31 ต.ค. 2560



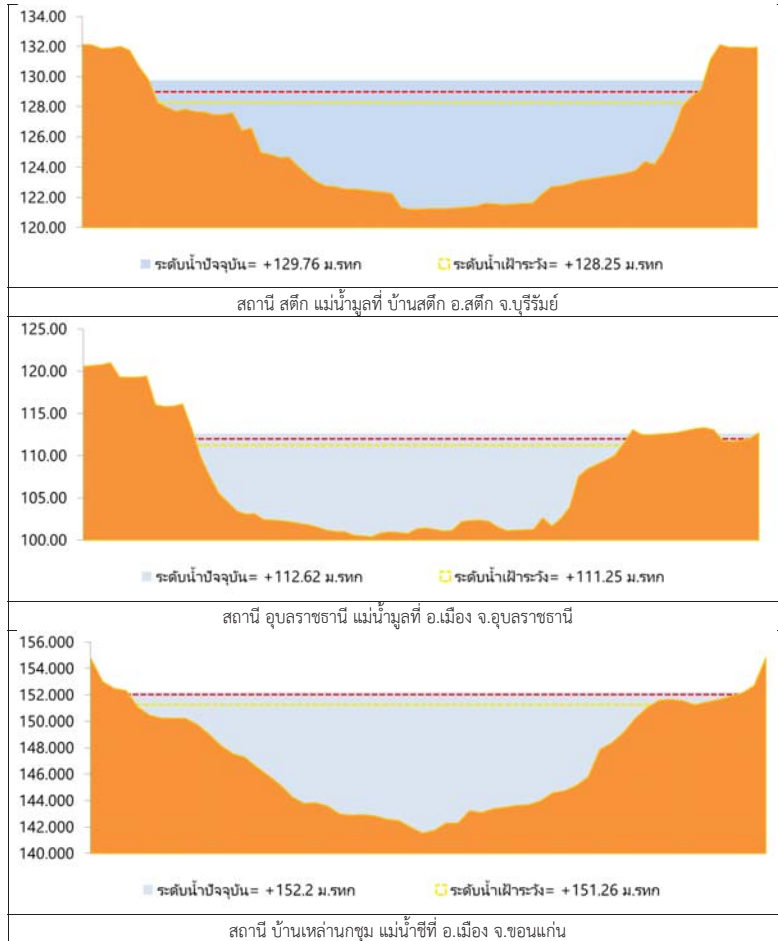
### 2. สรุประดับน้ำรายวัน

วันที่	สถานี	ระดับน้ำ (ม.ท.)											สถานี	
		ค่า H	ค่า H	ค่า H	ค่า H	ค่า H	ค่า H	ค่า H	ค่า H	ค่า H	ค่า H	ค่า H		
1	น้ำโขง	102.00	102.00	102.00	102.00	102.00	102.00	102.00	102.00	102.00	102.00	102.00	102.00	น้ำโขง
2	น้ำชี	102.00	102.00	102.00	102.00	102.00	102.00	102.00	102.00	102.00	102.00	102.00	102.00	น้ำชี
3	น้ำมูล	102.00	102.00	102.00	102.00	102.00	102.00	102.00	102.00	102.00	102.00	102.00	102.00	น้ำมูล
4	น้ำชี	102.00	102.00	102.00	102.00	102.00	102.00	102.00	102.00	102.00	102.00	102.00	102.00	น้ำชี
5	น้ำชี	102.00	102.00	102.00	102.00	102.00	102.00	102.00	102.00	102.00	102.00	102.00	102.00	น้ำชี
6	น้ำชี	102.00	102.00	102.00	102.00	102.00	102.00	102.00	102.00	102.00	102.00	102.00	102.00	น้ำชี
7	น้ำชี	102.00	102.00	102.00	102.00	102.00	102.00	102.00	102.00	102.00	102.00	102.00	102.00	น้ำชี
8	น้ำชี	102.00	102.00	102.00	102.00	102.00	102.00	102.00	102.00	102.00	102.00	102.00	102.00	น้ำชี
9	น้ำชี	102.00	102.00	102.00	102.00	102.00	102.00	102.00	102.00	102.00	102.00	102.00	102.00	น้ำชี
10	น้ำชี	102.00	102.00	102.00	102.00	102.00	102.00	102.00	102.00	102.00	102.00	102.00	102.00	น้ำชี

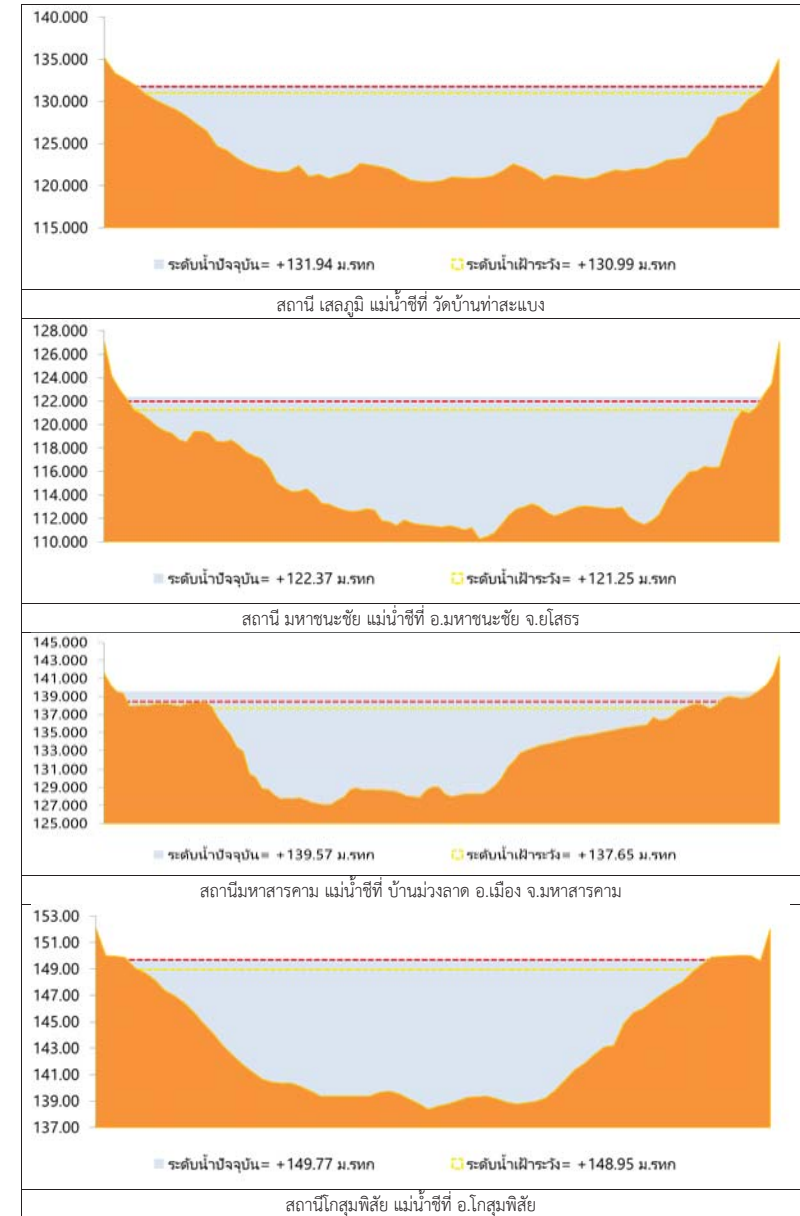
หมายเหตุ : การวัดระดับน้ำรายวัน  
- การวัดระดับน้ำรายวัน

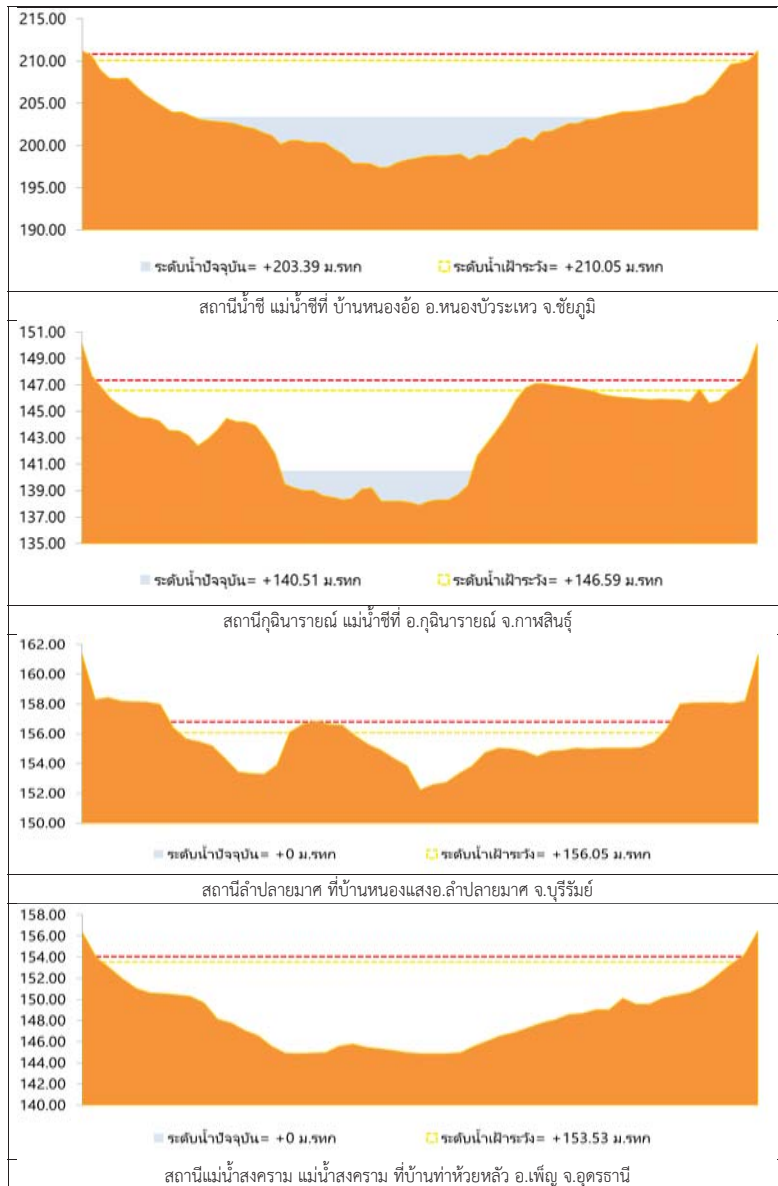


## 2.1 ระดับน้ำในลำน้ำ



รูปที่ 2 กราฟระดับน้ำในลำน้ำ

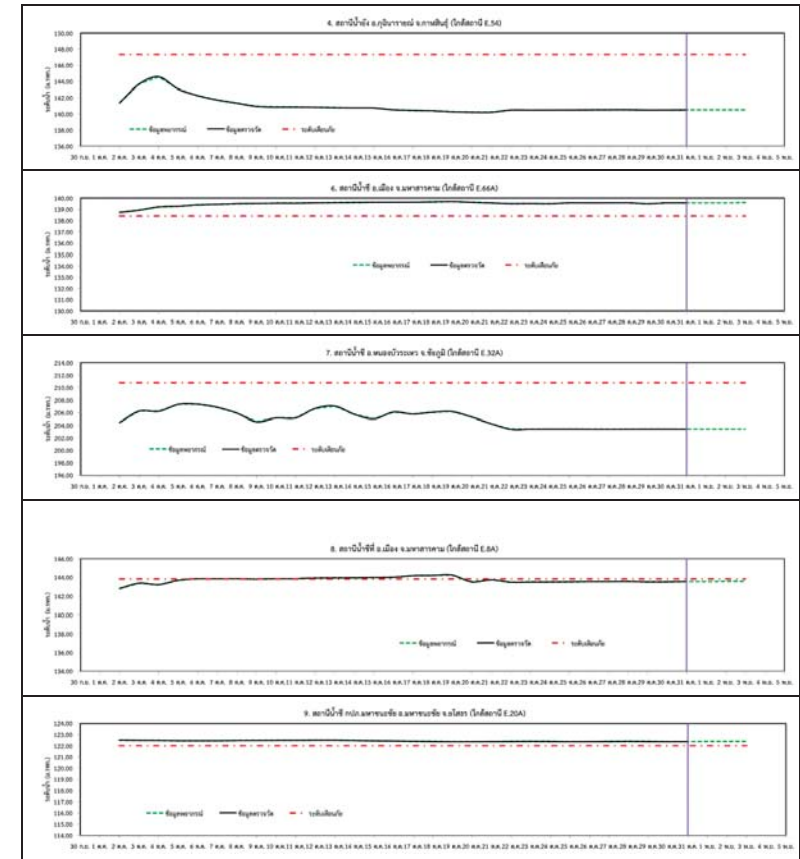




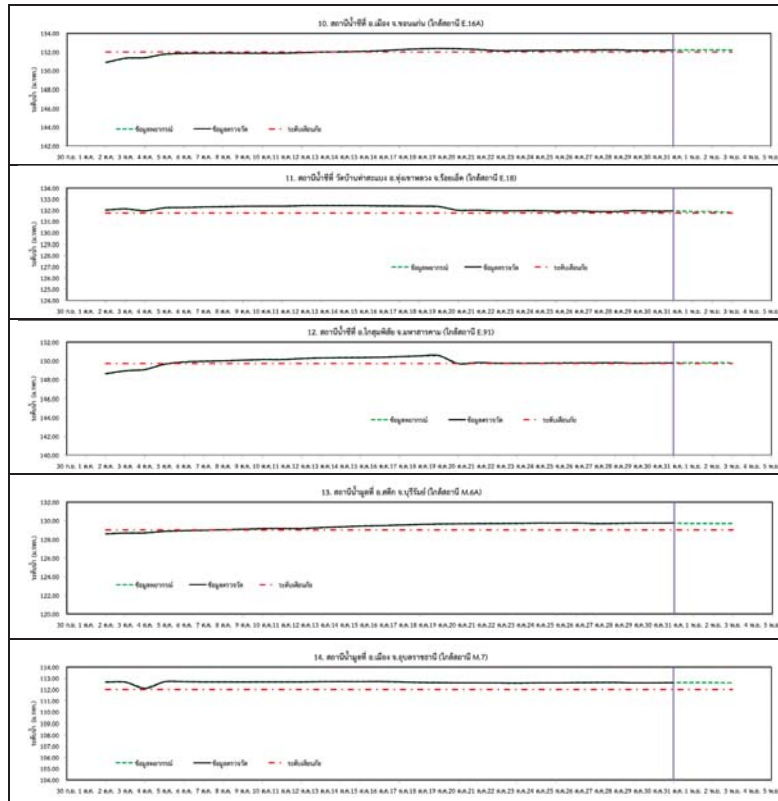
รูปที่ 2 กราฟระดับน้ำในลำน้ำ (ต่อ)



### 3. ผลการวิเคราะห์สถานการณ์น้ำ



รูปที่ 3 กราฟระดับน้ำย้อนหลัง 30 วัน และค่าพยากรณ์



รูปที่ 3 กราฟระดับน้ำย้อนหลัง 30 วัน และคำพยากรณ์ (ต่อ)

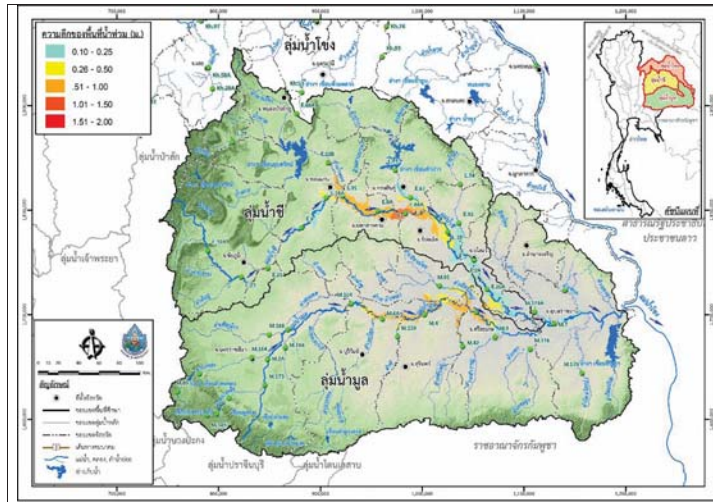


#### 4. สรุปสถานการณ์

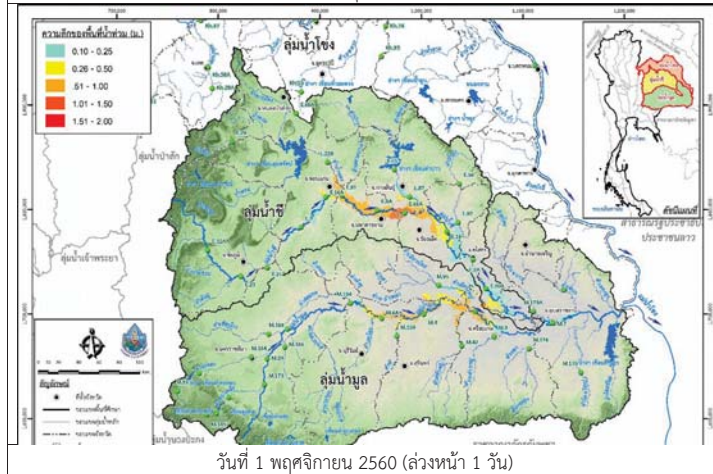
- 1) ระดับน้ำอยู่ในเกณฑ์ปกติ ได้แก่
  - อ.เพ็ญ จ.อุดรธานี
  - อ.เมือง จ.หนองคาย
  - อ.เมือง จ.นครพนม
  - อ.กุฉินารายณ์ จ.กาฬสินธุ์
  - อ.ลำปลายมาศ จ.บุรีรัมย์
  - อ.หนองบัวระเหว จ.ชัยภูมิ
- 2) ระดับน้ำอยู่ในเกณฑ์เสี่ยง
  - อ.เมือง จ.มหาสารคาม
- 3) ระดับน้ำอยู่ในเกณฑ์วิกฤติ
  - อ.มหาชนะชัย จ.ยโสธร
  - อ.ทุ่งเขาหลวง จ.ร้อยเอ็ด
  - อ.สตึก จ.บุรีรัมย์
  - อ.จังหาร จ.ร้อยเอ็ด
  - อ.เมือง จ.ยโสธร
  - อ.เมือง จ.หนองบัวลำพู
  - อ.น้ำพอง จ.ขอนแก่น
  - อ.กมลาไสย จ.กาฬสินธุ์
  - อ.หนองวัวซอ จ.อุดรธานี
  - อ.เมือง จ.ชัยภูมิ
  - อ.ห้วยทับทัน จ.ศรีสะเกษ
  - อ.สุวรรณภูมิ จ.ร้อยเอ็ด
  - อ.เมือง จ.สุรินทร์
  - อ.จอมพระ จ.สุรินทร์
  - อ.กระสัง จ.บุรีรัมย์
  - อ.ลำปลายมาศ จ.บุรีรัมย์
  - อ.โนนสูง จ.นครราชสีมา
  - อ.เมือง จ.อุบลราชธานี
  - อ.ราชินี จ.ศรีสะเกษ
  - อ.ท่าตูม จ.สุรินทร์
  - อ.คูเมือง จ.บุรีรัมย์
  - อ.เมือง จ.อุบลราชธานี

- อ.พิมาย จ.นครราชสีมา
- อ.เฉลิมพระเกียรติ จ.นครราชสีมา
- อ.โชคชัย จ.นครราชสีมา
- อ.โกสุมพิสัย จ.มหาสารคาม



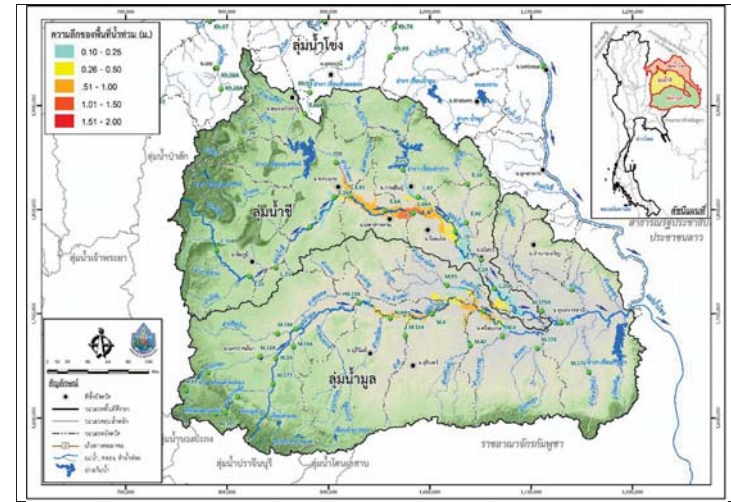


วันที่ 31 ตุลาคม 2560

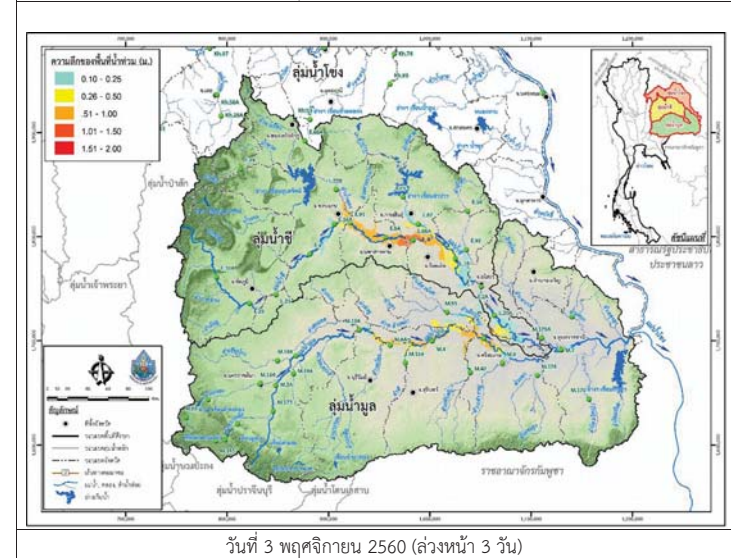


วันที่ 1 พฤศจิกายน 2560 (ล่วงหน้า 1 วัน)

รูปที่ 4 แผนที่น้ำท่วมลุ่มน้ำชีมูล



วันที่ 2 พฤศจิกายน 2560 (ล่วงหน้า 2 วัน)



วันที่ 3 พฤศจิกายน 2560 (ล่วงหน้า 3 วัน)

รูปที่ 4 แผนที่น้ำท่วมลุ่มน้ำชีมูล (ต่อ)

## รายงานสถานการณ์น้ำลุ่มน้ำบางปะกง-ปราจีนบุรี วันที่ 31 มกราคม 2561

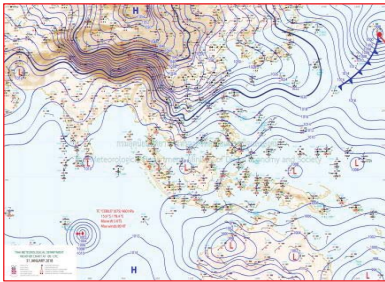
### 1) สภาพภูมิอากาศ (ที่มา: กรมอุตุนิยมวิทยา)

#### ลักษณะอากาศทั่วไป

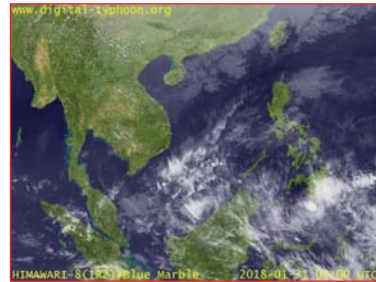
พยากรณ์อากาศ 24 ชั่วโมงข้างหน้า ภาคตะวันออกเฉียงเหนือตอนล่าง ภาคตะวันออก และภาคกลาง รวมทั้งกรุงเทพมหานครและปริมณฑล มีฝนฟ้าคะนอง และอากาศจะหนาวเย็นลง โดยอุณหภูมิลดลง 2-4 องศาเซลเซียส ส่วนภาคเหนือยังคงมีอากาศหนาวเย็น

#### สภาพอากาศภาคตะวันออก

มีฝนฟ้าคะนอง ร้อยละ 30 ของพื้นที่ ส่วนมากจังหวัดปราจีนบุรี สระแก้ว ฉะเชิงเทรา ชลบุรี จันทบุรี และตราด และอุณหภูมิลดลง 1-3 องศาเซลเซียส อุณหภูมิต่ำสุด 22-24 องศาเซลเซียส อุณหภูมิสูงสุด 30-32 องศาเซลเซียส ลมตะวันออกเฉียงใต้ ความเร็ว 15-30 กม./ชม. ทะเลมีคลื่นสูงประมาณ 1 เมตร



แผนที่อากาศ วันที่ 31 ม.ค. 2561 เวลา 07.00 น.



ภาพถ่ายจากดาวเทียม วันที่ 31 ม.ค. 2561 เวลา 11.00 น.

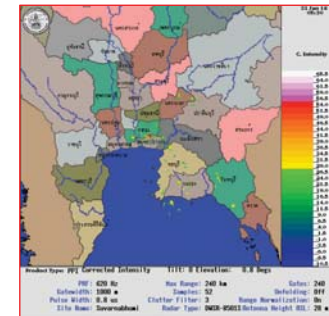
### 2) สถานการณ์ฝน

จากข้อมูลสถานการณ์ฝนในพื้นที่ลุ่มน้ำบางปะกง-ปราจีนบุรี ของวันที่ 31 มกราคม 2561 จากกรมทรัพยากรน้ำ กรมอุตุนิยมวิทยา และสถาบันสารสนเทศทรัพยากรน้ำและการเกษตร (องค์การมหาชน) พบว่ามีฝนตกเล็กน้อย และมีฝนตกหนักในบางพื้นที่ โดยบริเวณพื้นที่จังหวัดฉะเชิงเทรา และปราจีนบุรี มีปริมาณฝน 0.1 – 45.4 มม.

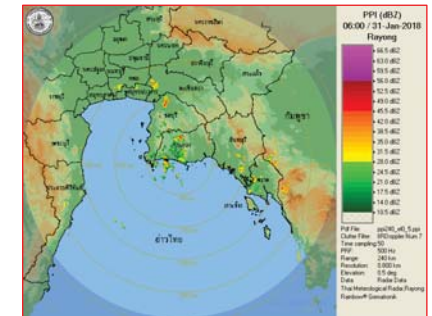
ข้อมูลสถานการณ์ฝนในพื้นที่ลุ่มน้ำบางปะกง-ปราจีนบุรี ณ วันที่ 31 มกราคม 2561  
(ข้อมูลจากกรมอุตุนิยมวิทยา เวลา 07.00 น.)

ลำดับ	พื้นที่	ปริมาณฝน (มม.)
1	อ.สนามชัยเขต จ.ฉะเชิงเทรา	45.4
2	อ.ท่าตะเกียบ จ.ฉะเชิงเทรา	8.5
3	อ.นาดี จ.ปราจีนบุรี	2.2
4	อ.กบินทร์บุรี จ.ปราจีนบุรี	0.1

หมายเหตุ “ฝน” คือ ฝนวัดปริมาณไม่ได้ (ต่ำกว่า 0.1 มิลลิเมตร), “\*” คือ ฝนไม่ได้รับข้อมูล

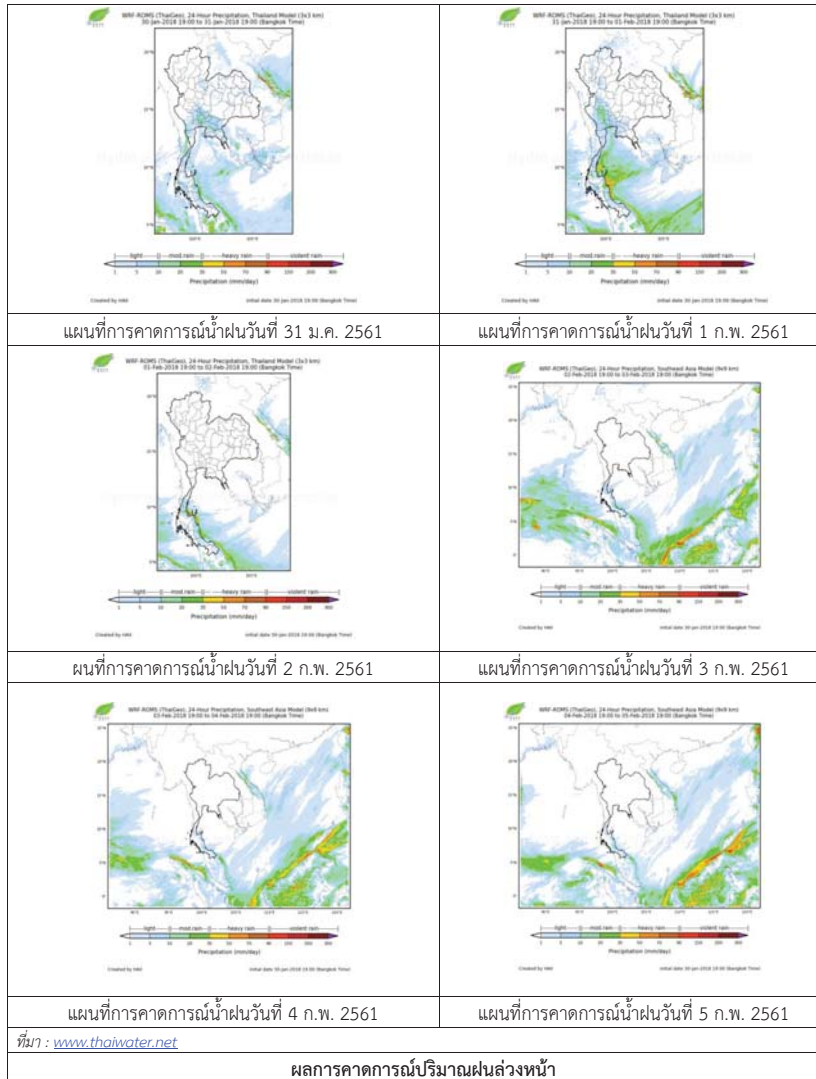


ภาพเรดาร์ตรวจอากาศ “สถานีสุวรรณภูมิ”  
ณ วันที่ 31 มกราคม 2561 เวลา 12.30 น.  
(ที่มา : กรมอุตุนิยมวิทยา)



ภาพเรดาร์ตรวจอากาศ “สถานีระยอง”  
ณ วันที่ 31 มกราคม 2561 เวลา 13.00 น.  
(ที่มา : กรมอุตุนิยมวิทยา)

สถานการณ์น้ำฝน



3) ข้อมูลปริมาณน้ำในลำน้ำ

สถานการณ์น้ำท่า (27 - 31 ม.ค. 2561 ที่มา: กรมชลประทาน เวลา 06.00 น.)

สถานี	อำเภอ	จังหวัด	ลุ่มน้ำ	ระดับน้ำ(ม.)	เสาร์	อาทิตย์	จันทร์	อังคาร	พุธ	แนวโน้ม (เพิ่ม/ลด)
				ปริมาณน้ำ (ลบ.ม./วิ.)	27 ม.ค.	28 ม.ค.	29 ม.ค.	30 ม.ค.	31 ม.ค.	
Kgt.19A	พนัสนิคม	ชลบุรี	บางปะกง	4.8	1.69	1.67	1.67	1.67	1.79	เพิ่มขึ้น
				*	*	*	*	*		
Kgt.30	เทศบาลเมือง	ฉะเชิงเทรา	บางปะกง	1.70	0.35	0.86	0.83	0.94	0.88	ลดลง
				น้ำทูน	*	*	*	*	*	
Ny.1B	เมือง	นครนายก	บางปะกง	8.81	4.70	4.86	4.91	4.74	4.30	ลดลง
				206	30.00	34.80	36.30	31.20	18.00	
Ny.3	บ้านนา	นครนายก	บางปะกง	6.26	1.39	1.37	1.41	1.39	1.38	ลดลง
				67.20	*	*	*	*	*	
Ny.4	เมือง	ปราจีนบุรี	บางปะกง	3.34	0.18	0.18	0.17	0.20	0.20	ทรงตัว
				185	*	*	*	*	*	
Ny.7	เมือง	นครนายก	บางปะกง	5.38	3.98	4.22	4.31	4.00	3.85	ลดลง
				*	*	*	*	*	*	
Kgt.1	เมือง	ปราจีนบุรี	ปราจีนบุรี	4.13	0.26	0.20	-0.08	-0.17	0.00	เพิ่มขึ้น
				774.00	*	*	*	*	*	
Kgt.3	กบินทร์บุรี	ปราจีนบุรี	ปราจีนบุรี	10.20	0.91	0.93	0.94	0.91	0.94	เพิ่มขึ้น
				648.00	21.07	21.61	21.88	21.07	21.88	
Kgt.6	ศรีมหาโพธิ์	ปราจีนบุรี	ปราจีนบุรี	7.10	0.50	0.45	0.47	0.44	0.58	เพิ่มขึ้น
				-	*	*	*	*	*	
Kgt.9	เขาฉกรรจ์	สระแก้ว	ปราจีนบุรี	10.00	3.65	3.66	3.66	3.65	3.65	ทรงตัว
				444.00	*	*	*	*	*	
Kgt.10	เมือง	สระแก้ว	ปราจีนบุรี	11.00	5.64	5.65	5.64	5.64	5.64	ทรงตัว
				300.00	*	*	*	*	*	
Kgt.13A	กบินทร์บุรี	ปราจีนบุรี	ปราจีนบุรี	16.17	6.39	6.39	6.41	6.42	6.40	ลดลง
				417.20	5.90	5.90	6.10	6.20	6.00	
Kgt.14	นาดี	ปราจีนบุรี	ปราจีนบุรี	7.06	0.81	0.80	0.80	0.80	0.78	ลดลง
				313.00	*	*	*	*	*	

หมายเหตุ \* ไม่ได้รับข้อมูล

ข้อมูลระดับน้ำจากระบบตรวจวัดสภาพทางไกลอัตโนมัติลุ่มน้ำบางปะกง-ปราจีนบุรี กรมทรัพยากรน้ำ

**ข้อมูลระดับน้ำ** ( 29 – 31 ม.ค. 2561 ที่มา: กรมทรัพยากรน้ำ เวลา 07.00 น.)

สถานี	ตำบล	อำเภอ	จังหวัด	ลุ่มน้ำ	ระดับ ตลิ่ง (ต่ำสุด)	จันทร์	อังคาร	พุธ	แนวโน้ม (เพิ่ม/ ลด)
						29 ม.ค.	30 ม.ค.	31 ม.ค.	
บ้านทุ่งยายชี	ท่าตะเกียบ	ท่าตะเกียบ	ฉะเชิงเทรา	บางปะกง	5.80	2.19	2.17	2.03	ลดลง
บ้านป่าชะ	ป่าชะ	บ้านนา	นครนายก	บางปะกง	5.50	0.79	0.77	0.75	ลดลง
บ้านโคกอุดม	หนองठी	กบินทร์บุรี	ปราจีนบุรี	ปราจีนบุรี	5.50	1.66	1.67	1.67	ทรงตัว
บ้านแก่งไทร	หนองบอน	เมืองสระแก้ว	สระแก้ว	ปราจีนบุรี	7.00	0.83	0.83	0.84	เพิ่มขึ้น

#### 4) สรุป

- สถานการณ์น้ำในลุ่มน้ำบางปะกง อยู่ในภาวะปกติ (ระดับน้ำต่ำกว่าระดับตลิ่งต่ำสุด) และระดับน้ำในลำน้ำส่วนใหญ่มีแนวโน้มลดลง

- สถานการณ์น้ำในลุ่มน้ำปราจีนบุรี อยู่ในภาวะปกติ (ระดับน้ำต่ำกว่าระดับตลิ่งต่ำสุด) และระดับน้ำในลำน้ำส่วนใหญ่มีแนวโน้มเพิ่มขึ้น

## รายงานสถานการณ์น้ำลุ่มน้ำทะเลสาบสงขลา วันที่ 31 มกราคม 2561

### 1) สภาพภูมิอากาศ

**ประกาศกรมอุตุนิยมวิทยา** "สภาพอากาศแปรปรวนบริเวณประเทศไทยตอนบนกับฝนตกหนักและคลื่นลมแรงบริเวณภาคใต้(มีผลกระทบตั้งแต่วันที่ 31 มกราคม จนถึง วันที่ 6 กุมภาพันธ์ 2561)" ฉบับที่ 18 ลงวันที่ 31 มกราคม 2561 ในช่วงวันที่ 31 มกราคม - 1 กุมภาพันธ์ 2561 ภาคตะวันออกเฉียงเหนือตอนล่าง ภาคตะวันออก และภาคกลาง รวมทั้งกรุงเทพมหานครและปริมณฑล จะมีสภาพอากาศแปรปรวนโดยมีฝนฟ้าคะนองเกิดขึ้นและอุณหภูมิจะลดลง 1 - 3 องศาเซลเซียส เนื่องจากบริเวณความกดอากาศสูงหรือมวลอากาศเย็นกำลังแรงจากประเทศจีนปกคลุมภาคตะวันออกเฉียงเหนือของประเทศไทยและทะเลจีนใต้แล้ว ส่วนภาคเหนือมีกระแสลมตะวันตกในระดับบนพัดปกคลุม ทำให้บริเวณดังกล่าวยังคงมีอากาศหนาวเย็น และอุณหภูมิลดลง 1 - 3 องศาเซลเซียส และในช่วงวันที่ 2 - 6 กุมภาพันธ์ 2561 ประเทศไทยตอนบนมีอากาศหนาวเย็นอย่างต่อเนื่องและอุณหภูมิลดลงได้อีก 3-5 องศาเซลเซียส เนื่องจากบริเวณความกดอากาศสูงกำลังแรงจากประเทศจีนอีกระลอกหนึ่งได้แผ่เสริมลงมาปกคลุมประเทศไทยตอนบนและทะเลจีนใต้อย่างต่อเนื่อง ประกอบกับมรสุมตะวันออกเฉียงเหนือพัดปกคลุมอ่าวไทยและภาคใต้มีกำลังแรงขึ้น ทำให้ภาคใต้จะมีฝนเพิ่มมากขึ้นและมีฝนตกหนักบางแห่ง

ส่วนคลื่นลมบริเวณอ่าวไทยและทะเลอันดามันจะมีกำลังแรงขึ้นในช่วงวันที่ 31 มกราคม - 6 กุมภาพันธ์ 2561 โดยมีคลื่นสูง 2-3 เมตร ขอให้ประชาชนที่อาศัยอยู่บริเวณชายฝั่งภาคใต้ฝั่งตะวันออกระวังอันตรายจากคลื่นลมแรงที่พัดเข้าหาฝั่ง ส่วนชาวเรือควรเดินเรือด้วยความระมัดระวังและเรือเล็กบริเวณอ่าวไทยควรงดออกจากฝั่ง

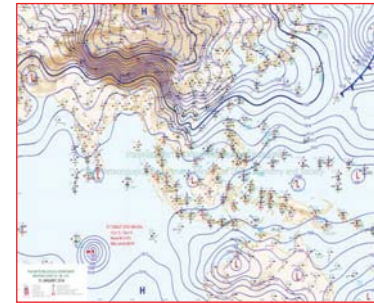
ขอให้ประชาชนบริเวณประเทศไทยตอนบนดูแลสุขภาพเนื่องจากสภาพอากาศที่เปลี่ยนแปลง และเกษตรกรควรระวังความเสียหายต่อผลผลิตทางการเกษตรไว้ด้วย และประชาชนบริเวณภาคใต้ระมัดระวังอันตรายสภาวะฝนที่เพิ่มมากขึ้นและมีฝนตกหนักที่จะเกิดขึ้นในช่วงเวลาดังกล่าวไว้ด้วย

ขอให้ประชาชนติดตามประกาศจากกรมอุตุนิยมวิทยา และติดตามข้อมูลจากเว็บไซต์กรมอุตุนิยมวิทยา <http://www.tmd.go.th> หรือสายด่วนพยากรณ์อากาศ 1182 ได้ตลอด 24 ชั่วโมง

#### ลักษณะอากาศทั่วไป (ที่มา: กรมอุตุนิยมวิทยา)

พยากรณ์อากาศ 24 ชั่วโมงข้างหน้า ภาคตะวันออกเฉียงเหนือตอนล่าง ภาคตะวันออก และภาคกลาง รวมทั้งกรุงเทพมหานครและปริมณฑล มีฝนฟ้าคะนอง และอากาศจะหนาวเย็นลง โดยอุณหภูมิลดลง 1-3 องศาเซลเซียส ส่วนภาคเหนือ มีอากาศหนาวเย็น อุณหภูมิลดลง 1-3 องศาเซลเซียส ขอให้ประชาชนดูแลสุขภาพเนื่องจากสภาพอากาศที่เปลี่ยนแปลงไว้ด้วย

**สภาพอากาศภาคใต้ฝั่งตะวันออก** มีเมฆเป็นส่วนมาก กับมีฝนฟ้าคะนอง ร้อยละ 20 ของพื้นที่ ส่วนมากบริเวณจังหวัดชุมพร สุราษฎร์ธานี นครศรีธรรมราช พัทลุง และสงขลา ผลคาดการณ์ปริมาณน้ำฝนล่วงหน้า 1-7 วัน ในวันที่ 31 ม.ค. - 5 ก.พ. ฝนฟ้าคะนองร้อยละ 40-60 ของพื้นที่ กับมีฝนตกหนักบางแห่งส่วนมากทางตอนล่างของภาค



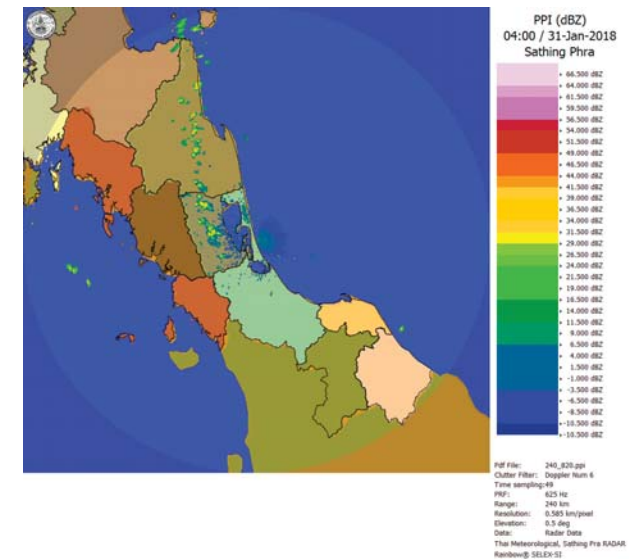
แผนที่อากาศ วันที่ 31 ม.ค. 2561 เวลา 07.00 น.



ภาพถ่ายจากดาวเทียม วันที่ 31 ม.ค. 2561

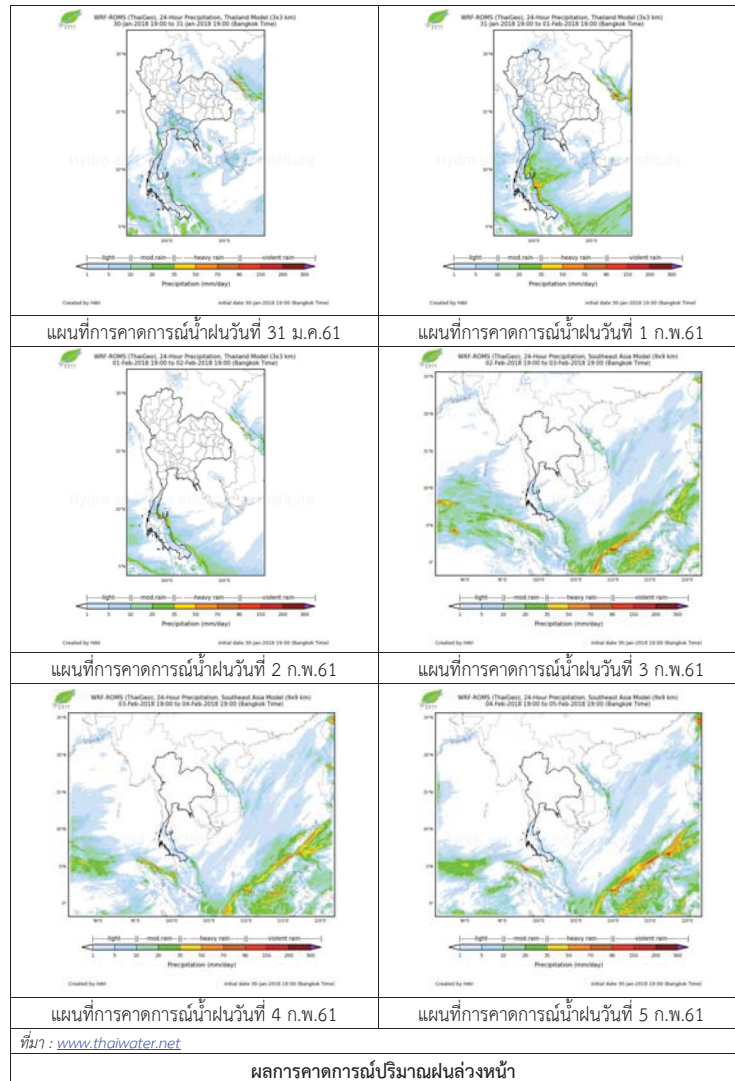
### 2) สถานการณ์ฝน

จากข้อมูลสถานการณ์ฝนในพื้นที่ลุ่มน้ำทะเลสาบสงขลาของวันที่ 31 มกราคม 2561 จากกรมทรัพยากรน้ำ กรมอุตุนิยมวิทยา กรมชลประทาน และสถาบันสารสนเทศทรัพยากรน้ำและการเกษตร (องค์การมหาชน) พบว่า มีฝนตกเล็กน้อยในพื้นที่ บริเวณอำเภอเมือง จ.พัทลุง ปริมาณฝน "ฝ" มิลลิเมตร



ภาพเรดาร์ตรวจอากาศ "สathingพระ" ณ วันที่ 31 มกราคม 2561 (ที่มา : กรมอุตุนิยมวิทยา)

สถานการณ์น้ำฝน



3) ข้อมูลปริมาณน้ำในลำน้ำ

ลุ่มน้ำทะเลสาบสงขลา ปัจจุบันสถานการณ์น้ำในลำน้ำโดยทั่วไปอยู่ในภาวะปกติ (ระดับน้ำต่ำกว่าระดับตลิ่งต่ำสุด) สถานการณ์น้ำในลำน้ำส่วนใหญ่มีแนวโน้มลดลงและเพิ่มขึ้นในบางพื้นที่

สถานการณ์น้ำท่า (27 – 31 ม.ค. 2561 ที่มา : กรมชลประทาน)

สถานี	แม่น้ำ	อำเภอ	จังหวัด	ระดับน้ำ-ม.	เสาร์	อาทิตย์	จันทร์	อังคาร	พุธ
				ปริมาณน้ำ-ลบ.ม./วิ. (ระดับเตือนภัย)	27 ม.ค.	28 ม.ค.	29 ม.ค.	30 ม.ค.	31 ม.ค.
X.170	คลองลำ	ศรีนครินทร์	พัทลุง	25.20	20.67	21.02	20.71	20.63	20.63
				580.00	17.10	28.80	18.30	15.90	15.90
X.265	คลองน่วย	เมือง	พัทลุง	8.00	6.91	6.98	6.61	6.58	6.56
				7.00	*	*	*	*	*
X.174	คลองหวัะ	หาดใหญ่	สงขลา	8.88	4.60	4.56	4.56	4.55	4.47
				388.00	1.20	1.00	1.00	0.95	0.55
X.173A	คลองอู่ตะเภา	สะเดา	สงขลา	15.90	12.12	11.78	11.59	11.36	11.46
				258.00	33.40	27.04	23.84	20.30	21.80
X.90	คลองอู่ตะเภา	คลองหอยโข่ง	สงขลา	8.00	2.98	2.78	2.99	2.77	2.80
				580.00	35.20	27.20	35.60	26.80	28.00
X.44	คลองอู่ตะเภา	หาดใหญ่	สงขลา	7.40	1.25	1.17	0.90	0.94	0.86
				582.00	32.00	29.10	21.00	22.20	19.80

หมายเหตุ \* หมายถึง ไม่มีข้อมูล

ข้อมูลระดับน้ำจากระบบตรวจวัดสภาพทางไกลอัตโนมัติลุ่มน้ำทะเลสาบสงขลา กรมทรัพยากรน้ำประจำวัน ที่ 31 มกราคม 2561

ข้อมูลระดับน้ำ (29 - 31 ม.ค. 2561 ที่มา : กรมทรัพยากรน้ำ)

สถานี	ตำบล	อำเภอ	จังหวัด	ระดับน้ำวิกฤติ-ม.รทก.	จันทร์	อังคาร	พุธ	แนวโน้ม
					29 ม.ค.	30 ม.ค.	31 ม.ค.	(เพิ่ม/ลด)
คลองอู่ตะเภาตอนบน	พังงา	สะเดา	สงขลา	18.60	13.03	13.04	12.96	ลดลง
คลองอู่ตะเภาตอนล่าง	หาดใหญ่	หาดใหญ่	สงขลา	7.24	0.96	0.99	0.91	ลดลง
คลองตะโหมด(ท่าเขียด)	แม่ขรี	ตะโหมด	พัทลุง	26.52	22.62	22.51	22.44	ลดลง
คลองนาท่อม	รมเมือง	เมือง	พัทลุง	27.00	20.71	20.65	20.69	เพิ่มขึ้น
คลองท่าแนะ	เขาย่า	ศรีบรรพต	พัทลุง	36.53	34.39	34.08	34.05	ลดลง

ปริมาณน้ำในลำน้ำของคลองต่างๆ ในพื้นที่ลุ่มน้ำทะเลสาบสงขลา วันที่ 31 มกราคม 2561

สถานีคลองอยู่ตะเภาดอนล่าง - ต.หาดใหญ่ อ.หาดใหญ่ จ.สงขลา  
(ลุ่มน้ำทะเลสาบสงขลา)



สถานีคลองตะโหมด(ท่าเขียด) - ต.แม่ขี อ.ตะโหมด จ.พัทลุง  
(ลุ่มน้ำทะเลสาบสงขลา)



สถานีลำป่า - ต.ลำป่า อ.เมือง จ.พัทลุง  
(ลุ่มน้ำทะเลสาบสงขลา)



#### 4) สรุป

สถานการณ์น้ำในลุ่มน้ำทะเลสาบสงขลาประจำวันี่ 31 มกราคม 2561 ปัจจุบันสถานการณ์น้ำในลำน้ำ โดยทั่วไปอยู่ในภาวะปกติ (ระดับน้ำต่ำกว่าระดับตลิ่งต่ำสุด) สถานการณ์น้ำในลำน้ำส่วนใหญ่มีแนวโน้มลดลง และเพิ่มขึ้นในบางพื้นที่

รายงานระดับน้ำจากกล้อง  
CCTV







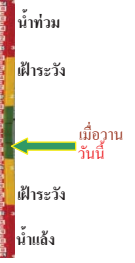
รายงานระดับน้ำจากกล้อง CCTV  
ณ. วันที่ 28 มกราคม พ.ศ. 2561



สรุปสถานการณ์น้ำในลำน้ำสายหลัก

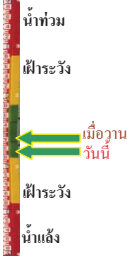
สะพานพระแม่ย่า - อ.เมือง จ.สุโขทัย (ลุ่มน้ำยม) สถานการณ์น้ำปกติ  
สะพานนครน่านพัฒนา อ.เมือง จ.น่าน (ลุ่มน่าน) สถานการณ์น้ำปกติ  
เทศบาล ต.นาแก - อ.นาแก จ.นครพนม (ห้วยน้ำก่ำ/โขงอีสาน) สถานการณ์น้ำปกติ  
สติก - อ.สติก จ.บุรีรัมย์ (ลุ่มน้ำมูล) สถานการณ์น้ำปกติ  
เสนา อ.เสนา จ.พระนครศรีอยุธยา (ลุ่มน้ำเจ้าพระยา) สถานการณ์น้ำปกติ  
วัดพระรูป - อ.เมือง จ.สุพรรณบุรี (ลุ่มน้ำท่าจีน) สถานการณ์น้ำปกติ  
สถานีอุตะเขตอนล่าง - อ.หาดใหญ่ จ.สงขลา (ลุ่มน้ำทะเลสาบสงขลา) สถานการณ์น้ำปกติ

สะพานพระแม่ย่า - อ.เมือง จ.สุโขทัย (ลุ่มน้ำยม)



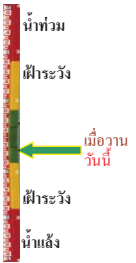
ระดับน้ำปัจจุบัน 43.85 ม.รทก.  
ระดับตลิ่งต่ำสุด 48.59 ม.รทก.  
ระดับท้องน้ำ 41.13 ม.รทก.

สะพานบ้านโพทะเล - อ.โพทะเล จ.พิจิตร (ลุ่มน้ำยม)



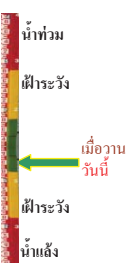
ระดับน้ำปัจจุบัน 25.10 ม.รทก.  
ระดับตลิ่งต่ำสุด 31.63 ม.รทก.  
ระดับท้องน้ำ 20.59 ม.รทก.

สะพานนครน่านพัฒนา อ.เมือง จ.น่าน (ลุ่มน่าน)



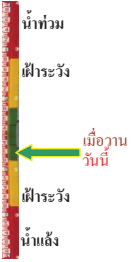
ระดับน้ำต่ำกว่าสตาฟ 197.73 ม.รทก.  
ระดับตลิ่งต่ำสุด 190.94 ม.รทก.

สถานีห้วยหลวง - อ.เมือง จ.อุดรธานี (ลุ่มน้ำโขง)



ระดับน้ำปัจจุบันต่ำกว่าสตาฟ 169.93 ม.รทก.  
ระดับตลิ่งต่ำสุด 166.69 ม.รทก.

สถานีแม่น้ำเลย - อ.เมือง จ.เลย (ลุ่มน้ำโขง)



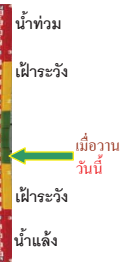
ระดับน้ำปัจจุบัน 230.20 ม.รทก.  
ระดับตลิ่งต่ำสุด - ม.รทก.  
ระดับท้องน้ำ - ม.รทก.

สถานีห้วยผาย - อ.แม่สาย จ.เชียงราย (แม่สาย/โขง)



ระดับน้ำปัจจุบันต่ำกว่าสตาฟ 394.87 ม.รทก.  
ระดับตลิ่งต่ำสุด - ม.รทก.  
ระดับท้องน้ำ 394.87 ม.รทก.

สง.ส่วนอุทกหนองคาย - อ.เมือง จ.หนองคาย (ลุ่มน้ำโขง)



ระดับน้ำปัจจุบันต่ำกว่าสตาฟ 166.65 ม.รทก.  
ระดับตลิ่งต่ำสุด 166.65 ม.รทก.  
ระดับท้องน้ำ 149.20 ม.รทก.

วัดทุ่งระกู่ - อ.โพธิ์ชัย จ.หนองคาย (ห้วยหลวง/โขงอีสาน)



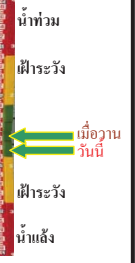
ระดับน้ำปัจจุบันต่ำกว่าสตาฟ 159.43 ม.รทก.  
ระดับตลิ่งต่ำสุด 159.43 ม.รทก.  
ระดับท้องน้ำ 147.95 ม.รทก.

บ้านตาสปากน้ำ - อ.ท่าอุเทน จ.นครพนม (แม่น้ำสงคราม/ลุ่มน้ำโขงอีสาน)



ระดับน้ำปัจจุบันต่ำกว่าสตาฟ 142.98 ม.รทก.  
ระดับตลิ่งต่ำสุด 144.35 ม.รทก.  
ระดับท้องน้ำ 138.09 ม.รทก.

เทศบาล ต.นาแก - อ.นาแก จ.นครพนม (ห้วยน้ำก่ำ/โขงอีสาน)

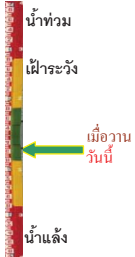


ระดับน้ำปัจจุบัน 142.98 ม.รทก.  
ระดับตลิ่งต่ำสุด 144.35 ม.รทก.  
ระดับท้องน้ำ 138.09 ม.รทก.

ร.ร.เทศบาล 4 - อ.เมือง จ.นครราชสีมา  
(ลำตะคอง/มูล)



ระดับน้ำปัจจุบันต่ำกว่าสถาฟ  
ระดับตลิ่งต่ำสุด 178.00 ม.รทก.  
ระดับท้องน้ำ - ม.รทก.



สตึก - อ.สตึก จ.บุรีรัมย์  
(ลุ่มน้ำมูล)



ระดับน้ำปัจจุบันต่ำกว่าสถาฟ  
ระดับตลิ่งต่ำสุด 128.76 ม.รทก.  
ระดับท้องน้ำ 121.50 ม.รทก.



เชิงสะพานลิงห์บุรี - อ.เมือง จ.สิงห์บุรี  
(ลุ่มน้ำเจ้าพระยา)



ระดับน้ำปัจจุบัน 2.40 ม.รทก.  
ระดับตลิ่งต่ำสุด 11.50 ม.รทก.  
ระดับท้องน้ำ -2.14 ม.รทก.



สะพานเดชาติวงศ์ - อ.เมือง จ.นครสวรรค์  
(ลุ่มน้ำเจ้าพระยา)



ระดับน้ำปัจจุบัน 14.65 ม.รทก.  
ระดับตลิ่งต่ำสุด 23.22 ม.รทก.  
ระดับท้องน้ำ 11.15 ม.รทก.



บ้านยางมี - อ.โพธิ์ทอง จ.อ่างทอง  
(ลุ่มน้ำเจ้าพระยา)



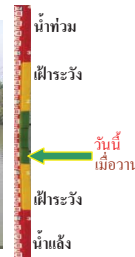
ระดับน้ำปัจจุบันต่ำกว่าสถาฟ  
ระดับตลิ่งต่ำสุด - ม.รทก.  
ระดับท้องน้ำ - ม.รทก.



บ้านป้อม - อ.พระนครศรีอยุธยา  
จ.พระนครศรีอยุธยา (ลุ่มน้ำเจ้าพระยา)



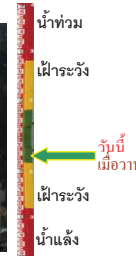
ระดับน้ำปัจจุบันต่ำกว่าสถาฟ  
ระดับตลิ่งต่ำสุด - ม.รทก.  
ระดับท้องน้ำ - ม.รทก.



เสนา - อ.เสนา จ.พระนครศรีอยุธยา  
(ลุ่มน้ำเจ้าพระยา)



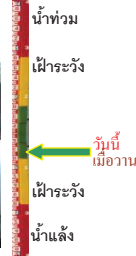
ระดับน้ำปัจจุบัน 1.20 ม.รทก.  
ระดับตลิ่งต่ำสุด - ม.รทก.  
ระดับท้องน้ำ - ม.รทก.



เชิงสะพานบริรักษ์ - อ.เมือง จ.อุทัยธานี  
(ลุ่มน้ำสะแกกรัง)



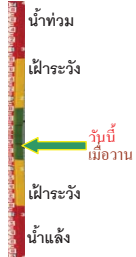
ระดับน้ำปัจจุบัน 5.70 ม.รทก.  
ระดับตลิ่งต่ำสุด 19.90 ม.รทก.  
ระดับท้องน้ำ - ม.รทก.



อุทัยใหม่ - อ.เมือง จ.อุทัยธานี  
(ลุ่มน้ำเจ้าพระยา)



ระดับน้ำปัจจุบัน 15.80 ม.รทก.  
ระดับตลิ่งต่ำสุด - ม.รทก.  
ระดับท้องน้ำ - ม.รทก.



สะพานปรีดี - อ.เมือง จ.พระนครศรีอยุธยา  
(ลุ่มน้ำเจ้าพระยา)



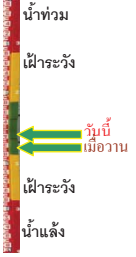
ระดับน้ำปัจจุบัน -0.20 ม.รทก.  
ระดับตลิ่งต่ำสุด - ม.รทก.  
ระดับท้องน้ำ - ม.รทก.



สะพานบุญรัตนประชานุวัฒน์ - อ.สามพราน  
จ.นครปฐม (ลุ่มน้ำท่าจีน)



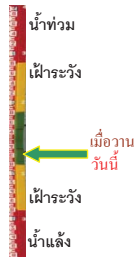
ระดับน้ำปัจจุบัน 0.58 ม.รทก.  
ระดับตลิ่งต่ำสุด 1.46 ม.รทก.  
ระดับท้องน้ำ -7.22 ม.รทก.



สะพานวัดพระรูป อ.เมือง จ.สุพรรณบุรี  
(ลุ่มน้ำท่าจีน)




ระดับน้ำปัจจุบัน 0.80 ม.รทก.  
ระดับตลิ่งต่ำสุด 3.32 ม.รทก.  
ระดับท้องน้ำ -0.56 ม.รทก.



<http://mekhala.dwr.go.th>


<http://mekhala.dwr.go.th>

**สะพานสามง่าม-ท่าโบสถ์ อ.หันคา จ.ชัยนาท (ลุ่มน้ำท่าจีน)**




ระดับน้ำปัจจุบัน 12.22 ม.รทก.  
ระดับตลิ่งต่ำสุด 13.14 ม.รทก.  
ระดับท้องน้ำ 10.08 ม.รทก.

**สถานีอุตตะนาทตอนล่าง - อ.หาดใหญ่ จ.สงขลา (ลุ่มน้ำทะเลสาบสงขลา)**




ระดับน้ำปัจจุบัน 1.10 ม.รทก.  
ระดับตลิ่งต่ำสุด 8.93 ม.รทก.  
ระดับท้องน้ำ -1.93 ม.รทก.

**สถานีคลองตะโหมด - อ.ตะโหมด จ.พัทลุง (ลุ่มน้ำทะเลสาบสงขลา)**



ระดับน้ำปัจจุบัน 22.90 ม.รทก.  
ระดับตลิ่งต่ำสุด 27.94 ม.รทก.  
ระดับท้องน้ำ 20.52 ม.รทก.

**สถานีลำปำ - อ.เมือง จ.พัทลุง (ลุ่มน้ำทะเลสาบสงขลา)**



ระดับน้ำปัจจุบัน -0.20 ม.รทก.  
ระดับตลิ่งต่ำสุด 1.15 ม.รทก.  
ระดับท้องน้ำ -2.86 ม.รทก.

จังหวัด	สถานที่ตั้งกล้อง	แม่น้ำ/ลุ่มน้ำ	วิกฤติน้ำแล้ง	วิกฤติน้ำท่วม	ระดับน้ำ (ม.รทก.) พ.ศ.2561			สถานการณ์
			ระดับน้อยกว่า	ระดับมากกว่า	24 ม.ค.	25 ม.ค.	28 ม.ค.	
จ.สุโขทัย	สะพานพระเมรุมา อ.เมือง	ยม	42.48	48.59	43.00	43.90	43.90	น้ำปกติ
จ.พิจิตร	สะพานโพทะเล อ.โพทะเล	ยม	22.58	30.63	25.35	25.20	25.20	น้ำปกติ
จ.น่าน	สะพานครน่านพัฒนา อ.เมือง	น่าน	192.17	197.73	192.40	192.40	192.40	น้ำปกติ
จ.อุดรธานี	สถานีห้วยหลวง อ.เมือง	โขง	-	-	N/A	N/A	N/A	น้ำปกติ
จ.เลย	สถานีแม่น้ำเลย อ.เมือง	โขง	-	-	230.20	230.20	230.20	น้ำปกติ
จ.เชียงราย	สถานีห้วยฝาย อ.แม่สาย	แม่สาย/โขง	395.79	396.50	N/A	N/A	N/A	น้ำปกติ
จ.หนองคาย	สง.ส่วนอุทกหนองคาย อ.เมือง	โขง	157.85	166.70	N/A	N/A	N/A	น้ำปกติ
จ.หนองคาย	วัดทุ่งธาตุ อ.โพนพิสัย	ห้วยหลวง/โขงอีสาน	150.50	159.43	N/A	N/A	N/A	น้ำปกติ
จ.นครพนม	บ้านตาลปากน้ำ อ.ท่าอุเทน	น้ำสงคราม/โขงอีสาน	133.42	141.02	N/A	N/A	N/A	น้ำปกติ
จ.นครพนม	เทศบาล ต.นาแก อ.นาแก	ห้วยน้ำท่า/โขงอีสาน	139.05	142.42	142.93	142.93	142.93	น้ำปกติ
จ.นครราชสีมา	ร.ร.เทศบาล 4 อ.เมือง	ลำตะคอง/มูล	174.60	178.00	N/A	N/A	N/A	น้ำปกติ
จ.บุรีรัมย์	สตึก อ.สตึก	มูล	123.13	128.76	N/A	N/A	N/A	น้ำปกติ
จ.สิงห์บุรี	เชิงสะพานสิงห์บุรี อ.เมือง	เจ้าพระยา	3.45	11.50	2.20	2.10	2.10	น้ำปกติ
จ.อ่างทอง	บ้านยางมณี อ.โพธิ์ทอง	เจ้าพระยา	-	9.11	N/A	N/A	N/A	น้ำปกติ
จ.พระนครศรีอยุธยา	บ้านป้อม อ.พระนครศรีอยุธยา	เจ้าพระยา	-	-	N/A	N/A	N/A	น้ำปกติ
จ.พระนครศรีอยุธยา	อ.เสนา	น้อย/เจ้าพระยา	2.00	5.00	1.40	1.40	1.40	น้ำปกติ
จ.พระนครศรีอยุธยา	สะพานปริศย์ อ.พระนครศรีอยุธยา	เจ้าพระยา	-	-	-1.00	-1.00	-1.00	น้ำปกติ
จ.นครปฐม	สะพานยูเรดินประชาวุฒิน อ.สามพราน	ท่าจีน	-5.59	-0.30	0.58	0.18	0.18	น้ำปกติ
จ.สุพรรณบุรี	สะพานวัดพระรูป อ.เมือง	ท่าจีน	-1.26	2.75	1.10	1.00	1.00	น้ำปกติ
จ.สุพรรณบุรี	สะพานข้ามแม่น้ำท่าจีน อ.สามชุก	ท่าจีน	1.55	5.18	N/A	N/A	N/A	น้ำปกติ
จ.ชัยนาท	สะพานสามง่าม-ท่าโบสถ์ อ.หันคา	ท่าจีน	10.69	12.83	12.32	12.32	12.32	น้ำปกติ
จ.จันทบุรี	ตรงข้ามวัดจันทาราม อ.เมือง	จันทบุรี/อ่าวไทย	0.20	3.73	N/A	N/A	N/A	น้ำปกติ
จ.ประจวบคีรีขันธ์	ร.ร.อนุบาลบางสะพาน อ.บางสะพาน	คลองบางสะพาน/ชายฝั่งทะเลตะวันตก	-	3.30	N/A	N/A	N/A	น้ำปกติ
จ.สุราษฎร์ธานี	สภ.จ.สุราษฎร์ธานี อ.เมือง	ตาปี	-	2.28	N/A	N/A	N/A	น้ำปกติ
จ.สงขลา	สถานีอุตตะนาทตอนล่าง อ.หาดใหญ่	ทะเลสาบสงขลา	-	-	1.30	1.40	1.40	น้ำปกติ
จ.พัทลุง	สถานีคลองตะโหมด อ.ตะโหมด	ทะเลสาบสงขลา	-	-	22.70	22.70	22.70	น้ำปกติ
จ.พัทลุง	สถานีลำปำ อ.เมือง	ทะเลสาบสงขลา	-	-	-0.15	-0.15	-0.15	น้ำปกติ

<http://mekhala.dwr.go.th>

**\*\*ม.รทก. คือ** เมตรเทียบกับระดับน้ำทะเลปานกลาง

**\*\* ระดับน้ำทะเลปานกลาง (Mean Sea Level) หรือ ร.ท.ก.** เป็นค่าการวัด ระดับน้ำทะเลขึ้นสูงสุด (High Tide : HT) และลงต่ำสุด (Low Tide : LT) ของแต่ละวันในช่วงระยะเวลาที่กำหนด แล้วนำค่ามาเฉลี่ยเป็นระดับน้ำทะเลปานกลาง สำหรับระยะเวลาที่ทำการรังวัดโดยทั่วไปจะต้องวัดเป็นเวลา ๑๘.๖ ปี ตามวัฏจักรของน้ำ ระดับน้ำทะเลปานกลางของแต่ละบริเวณทั่วโลกอาจมีความสูงไม่เท่ากัน

ในประเทศไทยใช้เวลาในการวัด ๕ ปี โดยเลือกที่ตำบลเกาะหลัก จังหวัดประจวบคีรีขันธ์ เป็นที่วัด แล้วนำมาหาค่าเฉลี่ย เพื่อใช้เป็นค่าระดับน้ำทะเลปานกลาง ให้มีค่า ๐.๐๐๐ เมตร ทำการถ่ายโยงมายังหมุด BM-A (ซึ่งถือว่าเป็นหมุดหลักฐานหมุดแรกของประเทศไทย) ซึ่งมีค่าระดับน้ำทะเลปานกลาง ๑.๔๔๗๗ เมตร