



รายงานสถานการณ์น้ำ
ศูนย์ป้องกันวิกฤติน้ำ กรมทรัพยากรน้ำ
วันพฤหัสบดีที่ ๑ กุมภาพันธ์ ๒๕๖๑

สภาวะอากาศ ภาคตะวันออกเฉียงเหนือตอนล่าง ภาคตะวันออก และภาคกลาง รวมทั้งกรุงเทพมหานครและปริมณฑล มีฝนฟ้าคะนอง และอากาศจะหนาวเย็นลง โดยอุณหภูมิลดลง ๑-๓ องศาเซลเซียส ส่วนภาคเหนือ มีอากาศหนาวเย็น อุณหภูมิจะลดลง ๑-๓ องศาเซลเซียส ขอให้ประชาชนดูแลสุขภาพเนื่องจากสภาพอากาศที่เปลี่ยนแปลงไว้ด้วย



สถานการณ์น้ำ

กรมอุตุนิยมวิทยา เผยหลายภาคอากาศแปรปรวน กทม.ร้อนสุดแตะ ๓๔ องศา (หมายเหตุ ข้อมูลข่าวจาก เดลินิวส์)

สถานการณ์น้ำต่างประเทศ

การช่วยเหลือ

สถานการณ์น้ำ

ระดับน้ำในแม่น้ำโขง : MRC: Mekong River Commission ณ วันที่ ๒๙ มกราคม ๒๕๖๑

สถานี	ระดับตลิ่ง	ระดับน้ำ ๒๒ ธ.ค. ๖๐	ระดับน้ำ ๒๙ ม.ค.๖๑	+สูงกว่าตลิ่ง -ต่ำกว่าตลิ่ง
อ.เชียงแสน จ.เชียงราย	๑๒.๘๐	๓.๒๖	๒.๗๘	-๑๐.๐๑
อ.เชียงคาน จ.เลย	๑๖.๐๐	๖.๒๑	๖.๐๒	-๙.๙๘
อ.เมือง จ.หนองคาย	๑๒.๒๐	๓.๐๔	๓.๐๔	-๙.๑๖
อ.เมือง จ.นครพนม	๑๒.๐๐	๒.๓๗	๒.๓๓	-๙.๖๗
อ.เมือง จ.มุกดาหาร	๑๒.๕๐	๒.๖๒	๒.๕๘	๙.๙๒
อ.โขงเจียม จ.อุบลราชธานี	๑๔.๕๐	๓.๐๕	๒.๘๔	-๑๑.๖๖

หมายเหตุ : ระดับ (รสม.) ข้อมูลจาก <http://www.dwr.go.th/>

ระดับน้ำ-ลุ่มน้ำเสาบสงขลา ลุ่มน้ำทะเลสาบสงขลา ปัจจุบันสถานการณ์น้ำในลำน้ำส่วนใหญ่มีแนวโน้มลดลง และเพิ่มขึ้นในบางพื้นที่ (ข้อมูลวันที่ ๒๙ ม.ค.๒๕๖๑ ที่มา กรมทรัพยากรน้ำ) สถานีคลองอู่ตะเภาตอนบน อ.สะเดา จ.สงขลา สถานีคลองอู่ตะเภาตอนล่าง อ.หาดใหญ่ จ.สงขลา สถานีคลองรัตภูมิ อ.รัตภูมิ จ.สงขลา สถานีคลองตะโหมด อ.ตะโหมด จ.พัทลุง สถานีคลองนาท่อม อ.เมือง จ.พัทลุง สถานีคลองท่าแนะ อ.ศรีบรรพต จ.พัทลุง วัดปริมาณน้ำได้ ๑๓.๐๓ ๐.๙๖ ๒๒.๖๒ ๒๐.๗๑ และ ๓๔.๓๙ ลบม./วินาที



จังหวัด	สถานที่ตั้งกล้อง	แม่น้ำ/ลุ่มน้ำ	วิกฤติ	วิกฤติ	ระดับน้ำ (ม.รทก.)			สถานการณ์	หมายเหตุ
			น้ำแล้ง	น้ำท่วม	พ.ศ.2560				
			ระดับน้อยกว่า	ระดับมากกว่า	23 ม.ค.	24 ม.ค.	25 ม.ค.		
จ.สุโขทัย	สะพานพระเมเย่า อ.เมือง	ยม	42.48	48.59	43.10	43.00	43.90	น้ำปกติ	↑
จ.พิจิตร	สะพานโพทะเล อ.โพทะเล	ยม	22.58	30.63	25.45	25.35	25.20	น้ำปกติ	↓
จ.น่าน	สะพานนครน่านพัฒนา อ.เมือง	น่าน	192.17	197.73	192.40	192.40	192.40	น้ำปกติ	↔
จ.อุตรธานี	สถานีห้วยหลวง อ.เมือง	โขง	-	-	N/A	N/A	N/A	น้ำปกติ	↔
จ.เลย	สถานีแม่น้ำเลย อ.เมือง	โขง	-	-	230.20	230.20	230.20	น้ำปกติ	↔
จ.เชียงราย	สถานีห้วยฝาย อ.แม่สาย	แม่สาย/โขง	395.79	396.50	N/A	N/A	N/A	น้ำปกติ	↔
จ.หนองคาย	สูงส่วนอุทกหนองคาย อ.เมือง	โขง	157.85	166.70	N/A	N/A	N/A	น้ำปกติ	↔
จ.หนองคาย	วัดทุ่งธาตุ อ.โพนพิสัย	ห้วยหลวง/โขงอีสาน	150.50	159.43	N/A	N/A	N/A	น้ำปกติ	↔
จ.นครพนม	บ้านตาลปากน้ำ อ.ท่าอุเทน	น้ำสงคราม/โขงอีสาน	133.42	141.02	N/A	N/A	N/A	น้ำปกติ	↔
จ.นครพนม	เทศบาล ต.นาแก อ.นาแก	ห้วยน้ำก่ำ/โขงอีสาน	139.05	142.42	143.03	142.93	142.93	น้ำปกติ	↔
จ.นครราชสีมา	ร.ร.เทศบาล 4 อ.เมือง	ลำตะคอง/มูล	174.60	178.00	N/A	N/A	N/A	น้ำปกติ	↔
จ.บุรีรัมย์	สตึก อ.สตึก	มูล	123.13	128.76	N/A	N/A	N/A	น้ำปกติ	↔
จ.สิงห์บุรี	เชิงสะพานสิงห์บุรี อ.เมือง	เจ้าพระยา	3.45	11.50	2.20	2.20	2.10	น้ำปกติ	↓
จ.อ่างทอง	บ้านยางมณี อ.โพธิ์ทอง	เจ้าพระยา	-	9.11	N/A	N/A	N/A	น้ำปกติ	↔
จ. พระนครศรีอยุธยา	บ้านป้อม อ.พระนครศรีอยุธยา	เจ้าพระยา	-	-	0.70	N/A	N/A	น้ำปกติ	↔
จ. พระนครศรีอยุธยา	อ.เสนา	น้อย/เจ้าพระยา	2.00	5.00	1.40	1.40	1.40	น้ำปกติ	↔
จ. พระนครศรีอยุธยา	สะพานปี่สิริ อ.พระนครศรีอยุธยา	เจ้าพระยา	-	-	-1.20	-1.00	-1.00	น้ำปกติ	↔
จ.นครปฐม	สะพานบุญรัตนประชาวุฒิน อ.สามพราน	ท่าจีน	-5.59	-0.30	0.38	0.58	0.18	น้ำปกติ	↓
จ.สุพรรณบุรี	สะพานวัดพระรูป อ.เมือง	ท่าจีน	-1.26	2.75	1.10	1.10	1.00	น้ำปกติ	↓
จ.สุพรรณบุรี	สะพานข้ามแม่น้ำท่าจีน อ.สามชุก	ท่าจีน	1.55	5.18	N/A	N/A	N/A	น้ำปกติ	↔
จ.ชัยนาท	สะพานสามงามท่าโบสถ์ อ.หันคา	ท่าจีน	10.69	12.83	12.32	12.32	12.32	น้ำปกติ	↔
จ.จันทบุรี	ตรงข้ามวัดสุนทราราม อ.เมือง	จันทบุรี	0.20	3.73	N/A	N/A	N/A	น้ำปกติ	↔
จ.ประจวบคีรีขันธ์	ร.ร.อนุบาลบางสะพาน อ.บางสะพาน	คลองบางสะพาน/ชายฝั่งทะเลตะวันตก	-	3.30	N/A	N/A	N/A	น้ำปกติ	↔
จ.สุราษฎร์ธานี	สภ.จ.สุราษฎร์ธานี อ.เมือง	ตาปี	-	2.28	N/A	N/A	N/A	น้ำปกติ	↔
จ.สงขลา	สถานีคลองอู่ตะเภาตอนล่าง อ.หาดใหญ่	ทะเลสาบสงขลา	-	-	1.30	1.30	1.40	น้ำปกติ	↑
จ.พัทลุง	สถานีคลองตะโหมด อ.ตะโหมด	ทะเลสาบสงขลา	-	-	22.70	22.70	22.70	น้ำปกติ	↔
จ.พัทลุง	สถานีลำปำ อ.เมือง	ทะเลสาบสงขลา	-	-	-0.10	-0.15	-0.15	น้ำปกติ	↔

**ม.รทก. คือ เมตรเทียบกับระดับน้ำทะเลปานกลาง

** ระดับน้ำทะเลปานกลาง (Mean Sea Level) หรือ ร.ท.ก. เป็นค่าการวัด ระดับน้ำทะเลขึ้นสูงสุด (High Tide : HT) และลงต่ำสุด (Low Tide : LT) ของแต่ละวัน ในช่วงระยะเวลาที่กำหนด แล้วนำค่าเฉลี่ยเป็นระดับน้ำทะเลปานกลาง สำหรับระยะเวลาที่ทำการรังวัดโดยทั่วไปจะต้องวัดเป็นเวลา ๑๘.๖ ปี ตามวัฏจักรของน้ำ ระดับน้ำทะเลปานกลางของแต่ละบริเวณทั่วโลกอาจมีความสูงไม่เท่ากัน

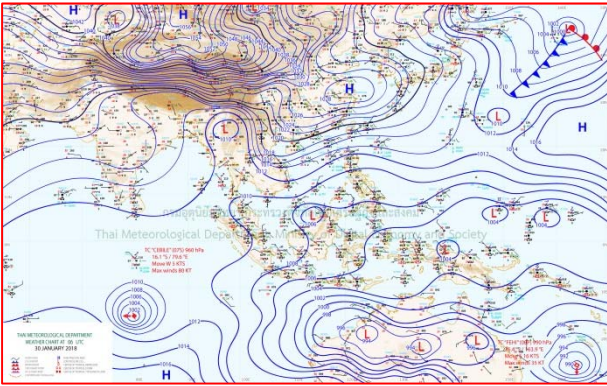
ในประเทศไทยใช้เวลาในการวัด ๕ ปี โดยเลือกที่ตำบลเกาะหลัก จังหวัดประจวบคีรีขันธ์ เป็นที่วัด แล้วนำมาหาค่าเฉลี่ย เพื่อใช้เป็นค่าระดับน้ำทะเลปานกลาง ให้มีค่า ๐.๐๐๐ เมตร ทำการถ่ายโยงมายังหมุด BM-A (ซึ่งถือว่าเป็นหมุดหลักฐานหมุดแรกของประเทศไทย) ซึ่งมีค่าระดับน้ำทะเลปานกลาง ๑.๔๔๗๗ เมตร

*N/A คือ อ่านค่าระดับจากไม้วัดระดับ (Staff) ไม่ได้ / ไม้วัดระดับ (Staff) ชำรุด

ปริมาณน้ำฝนสูงสุด (มม.)

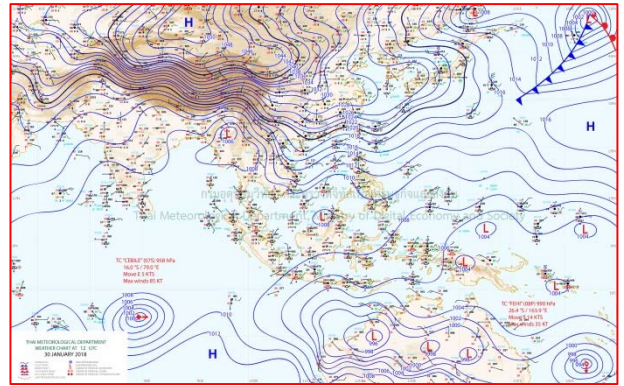
จังหวัด	๒๖ ม.ค.๖๑	๒๗ ม.ค.๖๑	๒๘ ม.ค.๖๑	๒๘ ม.ค.๖๑	๓๐ ม.ค.๖๑
จ.นครนายก		๑๗.๔	๓.๖	-	-
จ.ปราจีนบุรี		-	-	-	๒.๐
จ.สระแก้ว		-	-	๕๐.๐	๒๒.๙
จ.ฉะเชิงเทรา		๒๙.๘	-	๖.๑	๔๕.๔
จ.ชลบุรี		-	-	-	-
จ.ระยอง		-	๖.๔	๑.๗	๑.๙
จ.จันทบุรี		๒.๕	๓๖.๐	-	๑๗.๐
จ.ตราด		๑.๓	๕.๙	๖.๘	๓๓.๖
จ.เพชรบุรี		-	-	-	-
จ.ประจวบคีรีขันธ์		-	-	-	-
จ.ชุมพร		-	-	๕.๒	๑.๗
จ.สุราษฎร์ธานี		๕.๒	๖๐.๐	๓.๒	๒.๘
จ.นครศรีธรรมราช		๖.๔	๑๓.๕	๑.๙	๒๖.๘
จ.พัทลุง		๓๙.๘	-	-	-
จ.สงขลา		-	๑๐.๐	-	-
จ.ปัตตานี		-	-	-	-
จ.ยะลา		-	-	-	-
จ.นราธิวาส		๒๐.๗	-	-	๔.๐
จ.ระนอง		๐.๒	-	๑.๗	๕.๔
จ.พังงา		๒๘.๐	๑๒.๕	-	-
จ.กระบี่		-	๖๗.๙	๐.๔	-
จ.ภูเก็ต		๐.๖	๒.๘	๑๔.๒	-
จ.ตรัง		๐.๕	๐.๔	๒๗.๔	-
จ.สตูล		-	-	๗.๔	๑.๔

แผนที่อากาศ



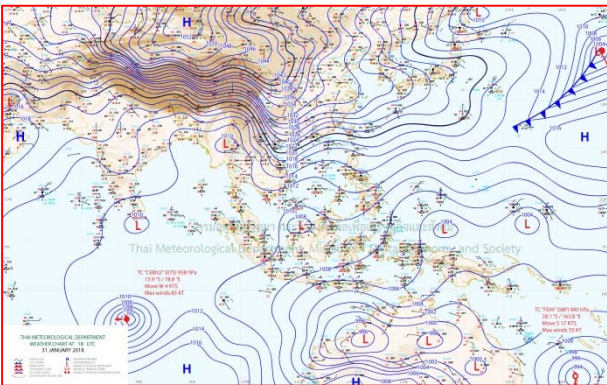
๓๑ ม.ค.๖๑ เวลา ๑๓:๐๐ น.

๑



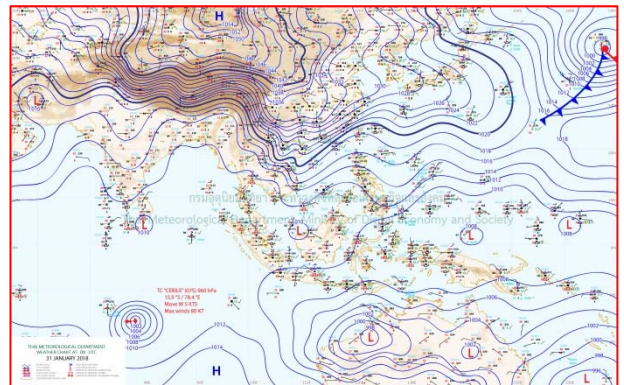
๓๑ ม.ค.๖๑ เวลา ๑๙:๐๐ น.

๒



๓๑ ม.ค.๘.๖๑ เวลา ๐๑:๐๐ น.

๓




๓๑ ม.ค.๖๑ เวลา ๐๗:๐๐ น.

๔

รายงานปริมาณน้ำฝนจากกรมอุตุนิยมวิทยา

วันที่ 31 มกราคม 2561

รายงานฝน เวลา 07.00 น.ของวันที่ 30 มกราคม 2561

สถานีอุตุนิยมวิทยา					ปริมาณน้ำฝน24 ชม.(mm)	ปริมาณน้ำฝนสะสม(mm.)								
ภาคเหนือ					สูงสุด ของประเทศ	45.4	438.2	ภาคใต้ฝั่งตะวันออก						
สถานีอุตุนิยมวิทยา	ปริมาณน้ำฝน24 ชม.(mm)	ปริมาณน้ำฝนสะสม(mm.)	ปริมาณฝนม.ค.(mm.)	สถานะฝนสะสมปัจจุบันเทียบกับค่าเฉลี่ย 30 ปี	สูงสุด ของภาคเหนือ	6.2	32.0	สถานีอุตุนิยมวิทยา	ปริมาณน้ำฝน24 ชม.(mm)	ปริมาณน้ำฝนสะสม(mm.)	ปริมาณฝนม.ค.(mm.)	สถานะฝนสะสมปัจจุบันเทียบกับค่าเฉลี่ย 30 ปี		
					สูงสุด ของภาคกลาง	32.7	147.1						สูงสุด ของภาคตะวันออกเฉียงเหนือ	-
แม่ฮ่องสอน	ไม่มีฝน	5.4	6.4	ต่ำกว่า	สูงสุด ของภาคตะวันออก	45.4	181.4	เพชรบุรี	ไม่มีฝน	8.6	11.4	ต่ำกว่า		
ดอยอ่างขาง	ไม่มีฝน	30.4	***	***	สูงสุด ของภาคใต้ฝั่งตะวันออก	26.8	438.2	หนองพลับ สกษ.	-	14.5	6.9	สูงกว่า		
เชียงใหม่	ไม่มีฝน	6.5	7.5	ต่ำกว่า	สูงสุด ของภาคใต้ฝั่งตะวันตก	5.4	329.4	หัวหิน	ไม่มีฝน	19.8	11.8	สูงกว่า		
เชียงใหม่ สกษ.	-	5.4	9.9	ต่ำกว่า	ภาคตะวันออกเฉียงเหนือ				ประจวบคีรีขันธ์	-	38.5	24.4	สูงกว่า	
ทุ่งช้าง	ไม่มีฝน	11.4	22.5	ต่ำกว่า	สถานีอุตุนิยมวิทยา	ปริมาณน้ำฝน24 ชม.(mm)	ปริมาณน้ำฝนสะสม(mm.)	ปริมาณฝนม.ค.(mm.)	สถานะฝนสะสมปัจจุบันเทียบกับค่าเฉลี่ย 30 ปี	ชุมพร	ไม่มีฝน	9.5	59.4	ต่ำกว่า
พะเยา	-	7.9	5.7	สูงกว่า						สวี สกษ.	ไม่มีฝน	100.0	82.3	สูงกว่า
ห้วยฝาง	ไม่มีฝน	25.2	7.0	สูงกว่า	เลย สกษ.	ไม่มีฝน	20.7	5.4	สูงกว่า	เกาะสมุย	ไม่มีฝน	259.0	86.2	สูงกว่า
เด่น	ไม่มีฝน	8.4	6.2	สูงกว่า	หนองคาย	-	20.8	8.3	สูงกว่า	สุราษฎร์ธานี	ไม่มีฝน	54.1	36.8	สูงกว่า
แม่สะเรียง	ไม่มีฝน	0.4	1.5	ต่ำกว่า	เลย	ไม่มีฝน	27.7	6.2	สูงกว่า	นครศรีธรรมราช	ไม่มีฝน	226.6	145.4	สูงกว่า
แม่ใจ สกษ.	-	-	3.0	ต่ำกว่า	อุดรธานี	ไม่มีฝน	-	6.3	ต่ำกว่า	นครศรีธรรมราช สกษ.	26.8	300.2	103.0	สูงกว่า
เชียงใหม่	ไม่มีฝน	0.3	4.2	ต่ำกว่า	สกลนคร สกษ.	ไม่มีฝน	0.2	5.4	ต่ำกว่า	สุราษฎร์ธานี สกษ.	2.8	71.6	144.2	ต่ำกว่า
ลำปาง	-	25.4	2.8	สูงกว่า	สกลนคร	ไม่มีฝน	-	4.7	ต่ำกว่า	พระแสง สอท.	0.2	133.9	43.8	สูงกว่า
ลำพูน	ไม่มีฝน	-	2.8	ต่ำกว่า	นครพนม	ไม่มีฝน	2.3	3.0	ต่ำกว่า	ฉวาง	ไม่มีฝน	203.8	38.4	สูงกว่า
แพร่	ไม่มีฝน	23.8	5.8	สูงกว่า	นครพนม สกษ.	ไม่มีฝน	25.2	2.0	สูงกว่า	พิทลุง สกษ.	ไม่มีฝน	438.2	58.4	สูงกว่า
น่าน	ไม่มีฝน	14.4	4.4	สูงกว่า	หนองบัวลำภู	ไม่มีฝน	0.2	***	***	สงขลา	ไม่มีฝน	193.8	74.8	สูงกว่า
น่าน สกษ.	ไม่มีฝน	12.3	5.1	สูงกว่า	ขอนแก่น	ไม่มีฝน	1.0	4.0	ต่ำกว่า	หาดใหญ่	ไม่มีฝน	119.0	53.8	สูงกว่า
ลำปาง สกษ.	ไม่มีฝน	-	0.7	ต่ำกว่า	มหาสารคาม	-	1.9	3.5	ต่ำกว่า	ดอนขันธ์ สกษ.	ไม่มีฝน	215.8	100.9	สูงกว่า
อุดรดิตถ์	ไม่มีฝน	7.0	5.5	สูงกว่า	มุกดาหาร	ไม่มีฝน	-	3.7	ต่ำกว่า	สะเดา	ไม่มีฝน	62.6	82.9	ต่ำกว่า
สุโขทัย	ไม่มีฝน	1.5	11.7	ต่ำกว่า	กาฬสินธุ์	ไม่มีฝน	-	3.4	ต่ำกว่า	ปัตตานี	ไม่มีฝน	147.1	50.9	สูงกว่า
ศรีสำโรง สกษ.	ไม่มีฝน	3.9	7.6	ต่ำกว่า	ชัยภูมิ	-	-	4.5	ต่ำกว่า	ยะลา สกษ.	ไม่มีฝน	131.3	***	***
นลัมสีก	ไม่มีฝน	2.8	4.8	ต่ำกว่า	ร้อยเอ็ด สกษ.	ไม่มีฝน	0.1	4.5	ต่ำกว่า	นราธิวาส	ไม่มีฝน	360.7	101.6	สูงกว่า
แม่สอด	ไม่มีฝน	-	1.7	ต่ำกว่า	ร้อยเอ็ด	ไม่มีฝน	0.9	3.6	ต่ำกว่า	ภาคใต้ฝั่งตะวันตก				
ตาก	ไม่มีฝน	15.6	2.1	สูงกว่า	อุบลราชธานี (ศูนย์)	ไม่มีฝน	-	2.0	ต่ำกว่า	สถานีอุตุนิยมวิทยา	ปริมาณน้ำฝน24 ชม.(mm)	ปริมาณน้ำฝนสะสม(mm.)	ปริมาณฝนม.ค.(mm.)	สถานะฝนสะสมปัจจุบันเทียบกับค่าเฉลี่ย 30 ปี
เชียงใหม่	ไม่มีฝน	-	2.8	ต่ำกว่า	อุบลราชธานี สกษ.	ไม่มีฝน	-	0.7	ต่ำกว่า					
พิษณุโลก	ไม่มีฝน	-	3.9	ต่ำกว่า	ศรีสะเกษ	ไม่มีฝน	1.5	2.4	ต่ำกว่า	ตะกั่วป่า	ไม่มีฝน	259.00	33.40	สูงกว่า
เพชรบูรณ์	6.2	27.5	5.6	สูงกว่า	ท่าอุเทน	ไม่มีฝน	1.5	5.1	ต่ำกว่า	กระบี่	ไม่มีฝน	329.40	32.00	สูงกว่า
กำแพงเพชร	ไม่มีฝน	7.2	2.3	สูงกว่า	นครราชสีมา	ไม่มีฝน	2.6	8.2	ต่ำกว่า	ภูเก็ต	ไม่มีฝน	142.80	30.30	สูงกว่า
อุ้มผาง	ไม่มีฝน	32.0	6.8	สูงกว่า	สุรินทร์	ฝนเล็กน้อย	17.3	5.6	สูงกว่า	ภูเก็ต (ศูนย์)	ไม่มีฝน	256.50	36.20	สูงกว่า
พิจิตร สกษ.	ไม่มีฝน	13.7	7.5	สูงกว่า	สุรินทร์ สกษ.	ฝนเล็กน้อย	13.5	4.2	สูงกว่า	เกาะลันตา	ไม่มีฝน	276.80	14.90	สูงกว่า
ดอนมดแดง สกษ.	ไม่มีฝน	1.5	6.7	ต่ำกว่า	ไซคชัย	ไม่มีฝน	1.1	4.0	ต่ำกว่า	ตรัง	ไม่มีฝน	148.00	32.50	สูงกว่า
วิเชียรบุรี	ไม่มีฝน	18.1	7.7	สูงกว่า	ปากช่อง สกษ.	ไม่มีฝน	55.1	8.5	สูงกว่า	สตูล	1.4	83.60	21.20	สูงกว่า
ภาคกลาง					นางรอง	ไม่มีฝน	3.1	4.7	ต่ำกว่า	สรุปปริมาณฝนมาก		สถานีอุตุนิยมวิทยา	ปริมาณน้ำฝน24 ชม.(mm)	ปริมาณน้ำฝนสะสม(mm.)
สถานีอุตุนิยมวิทยา	ปริมาณน้ำฝน24 ชม.(mm)	ปริมาณน้ำฝนสะสม(mm.)	ปริมาณฝนม.ค.(mm.)	สถานะฝนสะสมปัจจุบันเทียบกับค่าเฉลี่ย 30 ปี	บุรีรัมย์	-	-	8.4	ต่ำกว่า	1	ละโว้	45.4	181.4	
นครสวรรค์	ไม่มีฝน	4.7	4.3	สูงกว่า	ภาคตะวันออก					2	กรุงเทพฯ บางนา สกษ.	32.7	147.1	
ตากฟ้า สกษ.	ไม่มีฝน	3.1	5.5	ต่ำกว่า	สถานีอุตุนิยมวิทยา	ปริมาณน้ำฝน24 ชม.(mm)	ปริมาณน้ำฝนสะสม(mm.)	ปริมาณฝนม.ค.(mm.)	สถานะฝนสะสมปัจจุบันเทียบกับค่าเฉลี่ย 30 ปี	3	นครศรีธรรมราช สกษ.	26.8	300.2	
ชัยนาท สกษ.	ไม่มีฝน	0.1	5.2	ต่ำกว่า	นครนายก	ไม่มีฝน	38.7	***	***	4	ลพบุรีประเทศ	22.9	84.7	
อุทัยธานี	0.1	10.4	2.4	สูงกว่า	ปราจีนบุรี	ไม่มีฝน	103.4	7.7	สูงกว่า	5	เพชรบูรณ์	6.2	27.5	
พระนครศรีอยุธยา	ไม่มีฝน	23.1	***	***	กบินทร์บุรี	0.1	145.3	9.0	สูงกว่า	ปริมาณฝนสูงสุด		ละโว้	45.4	181.4
บัวชุม	ไม่มีฝน	99.5	6.7	สูงกว่า	สระแก้ว	ไม่มีฝน	98.9	9.9	สูงกว่า	ฝนสะสมสูงสุด		พิทลุง สกษ.	ไม่มีฝน	438.2
ปทุมธานี สกษ.	ไม่มีฝน	60.1	4.2	สูงกว่า	ฉะเชิงเทรา	45.4	181.4	3.0	สูงกว่า					
สมุทรปราการ สกษ.	ฝนเล็กน้อย	95.5	***	***	ชลบุรี	-	42.6	9.9	สูงกว่า					
ทองผาภูมิ	ไม่มีฝน	14.2	5.4	สูงกว่า	เกาะสีชัง	ไม่มีฝน	26.1	10.9	สูงกว่า					
สุพรรณบุรี	-	0.4	3.7	ต่ำกว่า	พิทลุง	ไม่มีฝน	33.0	15.6	สูงกว่า					
ลพบุรี	ไม่มีฝน	20.9	5.7	สูงกว่า	ลพบุรีประเทศ	22.9	84.7	5.4	สูงกว่า					
สุทล สกษ.	ไม่มีฝน	0.5	5.3	ต่ำกว่า	แหลมฉบัง	-	24.0	20.9	สูงกว่า					
สนามบินสุวรรณภูมิ	ฝนเล็กน้อย	72.4	11.3	สูงกว่า	สัตหีบ	ไม่มีฝน	32.8	25.6	สูงกว่า					
สมุทรสงคราม	ไม่มีฝน	7.4	***	***	ระยอง	ไม่มีฝน	5.6	20.7	ต่ำกว่า					
กาญจนบุรี	ไม่มีฝน	-	3.3	ต่ำกว่า	หัวไผ่ สกษ.	ไม่มีฝน	31.1	25.9	สูงกว่า					
นครปฐม	ไม่มีฝน	6.6	4.5	สูงกว่า	จันทบุรี	2.4	82.6	18.7	สูงกว่า					
กรุงเทพฯ บางนา สกษ.	32.7	147.1	11.9	สูงกว่า	พลับ สกษ.	-	25.1	31.8	ต่ำกว่า					
กรุงเทพฯ ท่าเรือคลองเตย	2.2	84.0	23.9	สูงกว่า	ตราด	-	19.3	37.2	ต่ำกว่า					
กรุงเทพฯ หนองจอก	ไม่มีฝน	68.9	13.3	สูงกว่า										
สนามบินดอนเมือง	ไม่มีฝน	54.1	11.4	สูงกว่า										
ปาร์ก	ไม่มีฝน	58.9	10.0	สูงกว่า										
ราชบุรี	ฝนเล็กน้อย	6.0	3.0	สูงกว่า										

สัญลักษณ์ ***ไม่มีข้อมูล - ยังไม่ได้รับรายงาน/ไม่มีข้อมูล/ไม่มีฝน

หมายเหตุ ได้รับรายงานเพิ่มเติมโดยการบันทึกของเจ้าหน้าที่เป็นรายวัน ณ เวลา 07:00 น.

ปริมาณฝนสูงสุดเท่ากับ 131.5 มม. ที่ การท่าเรือแห่งประเทศไทย กรุงเทพฯ

ปริมาณน้ำรวมทั่วประเทศ 70,921 ล้าน ลบ.ม. (100%)



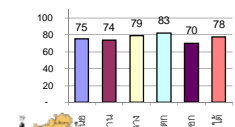
รายงานสรุปสภาพน้ำในอ่างเก็บน้ำขนาดใหญ่และขนาดกลาง

รายงานสถานการณ์ ณ. วันที่ 31 มกราคม 2561

ปริมาณน้ำในอ่างที่ใช้การได้ในสัปดาห์นี้ + มากกว่า / - น้อยกว่า สัปดาห์ก่อน **408.99** ล้าน ลบ.ม.

สรุปสถานการณ์ปริมาณน้ำในอ่างเก็บน้ำที่ใช้ในทุกกิจกรรมทั่วประเทศ มากกว่าปริมาณน้ำที่ในอ่างข้าง เป็นเทียมน้ำที่เข้ามา ครัวเรือนใช้ประโยชน์ลดลง

% ปริมาณน้ำรวมและภายในจังหวัด



สรุปสถานการณ์ปริมาณน้ำในอ่าง

คงที่	2	อ่าง
ลดลง	32	อ่าง
เพิ่มขึ้น	4	อ่าง

ปริมาณน้ำรวมทั่วประเทศ ปัจจุบัน วันที่ 31 มกราคม 2561

55,471 ล้าน ลบ.ม. หรือ เท่ากับ 78%

วันที่ 31 มกราคม 2560 เท่ากับ 47,667 ล้าน ลบ.ม. หรือ เท่ากับ 67%

ภาค	สถานการณ์ปริมาณน้ำในอ่าง				ปริมาณน้ำเปลี่ยนแปลง (ล้าน ม.³)	สถานะ
	ลดลง (แห่ง)	คงที่ (แห่ง)	เพิ่มขึ้น (แห่ง)	รวม (แห่ง)		
ภาคเหนือ	7	-	-	7	-250.00	ปริมาณน้ำในอ่างเก็บน้ำลดลง
ภาคตะวันออกเฉียงเหนือ	11	1	-	12	-166.00	ปริมาณน้ำในอ่างเก็บน้ำลดลง
ภาคกลาง	3	-	-	3	-34.00	ปริมาณน้ำในอ่างเก็บน้ำลดลง
ภาคตะวันออก	2	-	-	2	-109.00	ปริมาณน้ำในอ่างเก็บน้ำลดลง
ภาคตะวันออกเฉียงเหนือ	6	1	3	10	149.01	ปริมาณน้ำในอ่างเก็บน้ำเพิ่มขึ้น
ภาคใต้	3	-	1	4	1.00	ปริมาณน้ำในอ่างเก็บน้ำเพิ่มขึ้น
รวมทั้งประเทศ	32	2	4	38	-408.99	ปริมาณน้ำในอ่างเก็บน้ำลดลง

ภาค	อ่างเก็บน้ำ	ความจุที่ (ล้าน ม.³)	ปริมาณน้ำที่ใช้งานได้จริง (ล้าน ม.³)	ปริมาณน้ำที่ไม่ได้ (ล้าน ม.³)	ใช้การได้จริง (ล้าน ม.³)	ปริมาณน้ำรวม วันที่ 31 มกราคม 2560		ปัจจุบัน วันที่ 31 มกราคม 2561				สัปดาห์ก่อน วันที่ 25 มกราคม 2561				ปริมาณน้ำ + เพิ่มขึ้น - ลดลง (ล้าน ม.³)	สถานการณ์ในอ่าง
						%	%	ปริมาณน้ำรวม		ปริมาณน้ำใช้การได้จริง		ปริมาณน้ำรวม		ปริมาณน้ำใช้การได้จริง			
								ปริมาณน้ำ (ล้าน ม.³)	%	ปริมาณน้ำ (ล้าน ม.³)	%	ปริมาณน้ำ (ล้าน ม.³)	%	ปริมาณน้ำ (ล้าน ม.³)	%		
ภาคเหนือ (8)																	
1	ภูมิพล (2)	13,462	3,800	9,662	6,769	50%	9,966	74%	6,166	46%	10,109	75%	6,309	47%	-143.00	ลดลง	
2	สิริกิติ์ (2)	9,510	2,850	6,660	6,735	71%	7,300	77%	4,450	47%	7,433	78%	4,583	48%	-133.00	ลดลง	
3	แม่งัด (เชียงใหม่)	265	12	253	178	67%	256	97%	244	92%	259	98%	247	93%	-3.00	ลดลง	
4	แม่งาง (เชียงใหม่)	263	14	249	104	40%	114	43%	100	38%	116	44%	102	39%	-2.00	ลดลง	
5	กัลม (ลำปาง)	106	3	103	96	91%	93	88%	90	85%	95	90%	92	87%	-2.00	ลดลง	
6	กาคอนมา (ลำปาง)	170	6	164	159	94%	164	96%	158	93%	168	99%	162	95%	-4.00	ลดลง	
7	แควน้อย (พิษณุโลก)	939	43	896	725	77%	707	75%	664	71%	728	78%	685	73%	-21.00	ลดลง	
8	แม่เมาะ (ลำปาง)	110	16	94	76	69%	74	67%	58	53%	79	72%	63	57%	-5.00	ลดลง	
รวมภาคเหนือ		34,85%	24,825	6,744	18,081	14,842	60%	18,674	75%	11,930	48%	18,987	76%	12,180	49%	-250.00	ลดลง
ภาคตะวันออกเฉียงเหนือ (12)																	
9	ห้วยหลวง (อุดรธานี)	136	7	129	89	65%	95	70%	88	65%	98	72%	91	67%	-3.00	ลดลง	
10	น้ำอูน (สกลนคร)	520	45	475	234	45%	407	78%	362	70%	422	81%	377	73%	-15.00	ลดลง	
11	น้ำพุง (2) (สกลนคร)	165	8	157	59	36%	108	65%	100	61%	113	68%	105	64%	-5.00	ลดลง	
12	จุฬารัตน์ (2) (ชัยภูมิ)	164	37	127	138	84%	152	93%	115	70%	153	93%	116	71%	-1.00	ลดลง	
13	อุบลรัตน์ (2) (ขอนแก่น)	2,431	581	1,850	1,843	76%	1,804	74%	1,223	50%	1,875	77%	1,294	53%	-71.00	ลดลง	
14	ลำปาว (กาฬสินธุ์)	1,980	100	1,880	956	48%	1,533	77%	1,433	72%	1,568	79%	1,468	74%	-35.00	ลดลง	
15	ลำตะคอง (นครราชสีมา)	314	22	292	110	35%	185	59%	163	52%	187	60%	165	53%	-2.00	ลดลง	
16	ลำพระเพลิง (นครราชสีมา)	155	1	154	68	44%	140	90%	139	90%	140	90%	139	90%	-	คงที่	
17	มูลบน (นครราชสีมา)	141	7	134	68	48%	106	75%	99	70%	108	77%	101	72%	-2.00	ลดลง	
18	ลำแซะ (นครราชสีมา)	275	7	268	124	45%	185	67%	178	65%	190	69%	183	67%	-5.00	ลดลง	
19	ลำนางรอง (บุรีรัมย์)	121	3	118	62	51%	74	61%	71	59%	75	62%	72	60%	-1.00	ลดลง	
20	สิรินธร (2) (อุบลราชธานี)	1,966	831	1,135	1,459	74%	1,407	72%	576	29%	1,433	73%	602	31%	-26.00	ลดลง	
รวมภาคตะวันออกเฉียงเหนือ		11.80%	8,369	1,649	6,720	5,210	62%	6,196	74%	4,547	54%	6,363	76%	4,713	56%	-166.00	ลดลง
ภาคกลาง (3)																	
21	ป่าสักชลสิทธิ์ (ลพบุรี)	960	3	957	719	75%	679	71%	676	70%	698	73%	695	72%	-19.00	ลดลง	
22	ทับเสลา (อุทัยธานี)	160	17	143	121	76%	116	73%	99	62%	130	81%	113	71%	-14.00	ลดลง	
23	กระเสียว (สุพรรณบุรี)	240	40	200	244	102%	284	118%	244	102%	285	119%	245	102%	-1.00	ลดลง	
รวมภาคกลาง		1.92%	1,360	60	1,300	1,084	80%	1,079	79%	1,019	75%	1,113	82%	1,053	77%	-34.00	ลดลง
ภาคตะวันออก (2)																	
24	ศรีนครินทร์ (2) (กาญจนบุรี)	17,745	10,265	7,480	13,490	76%	15,438	87%	5,173	29%	15,481	87%	5,216	29%	-43.00	ลดลง	
25	วชิราลงกรณ (2) (กาญจนบุรี)	8,860	3,012	5,848	5,439	61%	6,517	74%	3,505	40%	6,583	74%	3,571	40%	-66.00	ลดลง	
รวมภาคตะวันออก		37.51%	26,605	13,277	13,328	18,929	71%	21,955	83%	8,678	33%	22,064	83%	8,787	33%	-109.00	ลดลง
ภาคตะวันตก (6+4)																	
26	บางคาบ (นครนายก)	224	5.00	219	156	70%	166	74%	161	72%	173	77%	168	75%	-7.00	ลดลง	
27	คลองสียัด (ฉะเชิงเทรา)	420	30.00	390	179	43%	233	55%	203	48%	241	57%	211	50%	-8.00	ลดลง	
28	บางพระ (3) (ชลบุรี)	117	12.00	105	88	75%	91	78%	79	68%	93	79%	81	69%	-2.00	ลดลง	
29	หนองปลาไหล (3) (ระยอง)	164	13.75	150	111	68%	132	81%	118	72%	134	82%	120	73%	-2.00	ลดลง	
30	ประแสร์ (3) (ระยอง)	295	20.00	275	179	61%	240	81%	220	75%	243	82%	223	76%	-3.00	ลดลง	
31	มาบประชัน (3) (ระยอง)	17	0.72	16	9	56%	11	69%	11	65%	11	68%	10.63	64%	0.13	เพิ่มขึ้น	
32	หนองค้อ (3) (ระยอง)	21	1.00	20	13	60%	15	68%	14	64%	15	69%	13.74	64%	-0.09	ลดลง	
33	ดงกรวย (3) (ระยอง)	79	3.00	76	67	85%	68	86%	65	82%	68	86%	65.15	82%	-	คงที่	
34	คลองใหญ่ (3) (ระยอง)	45	3.00	42	25	56%	33	72%	30	66%	31	68%	27.92	61%	1.97	เพิ่มขึ้น	
35	หนองหินห้วยจันทรา (ปราจีนบุรี)	295	19.00	276	236	80%	188	64%	169	57%	-	0%	-	0%	169.00	เพิ่มขึ้น	
รวมภาคตะวันตก		2.37%	1,678	107	1,570	1,065	63%	1,177	70%	1,070	64%	1,009	60%	921	55%	149.01	เพิ่มขึ้น
ภาคใต้ (4)																	
36	แก่งกระจาน (เพชรบุรี)	710	65	645	370	52%	433	61%	368	52%	439	62%	374	53%	-6.00	ลดลง	
37	ปราณบุรี (ประจวบคีรีขันธ์)	391	18	373	198	51%	268	69%	250	64%	273	70%	255	65%	-5.00	ลดลง	
38	รัชชประภา (2) (สุราษฎร์ธานี)	5,639	1,352	4,287	5,030	89%	4,346	77%	2,994	53%	4,355	77%	3,003	53%	-9.00	ลดลง	
39	บางลาง (2) (ยะลา)	1,454	276	1,178	939	65%	1,344	92%	1,068	73%	1,323	91%	1,047	72%	21.00	เพิ่มขึ้น	
รวมภาคใต้		11.55%	8,194	1,711	6,483	6,537	80%	6,391	78%	4,680	57%	6,390	78%	4,679	57%	1.00	เพิ่มขึ้น
รวมทั้งประเทศ		100%(38)	71,031	23,548	47,482	47,667	67%	55,471	78%	31,924	45%	55,925	79%	32,333	46%	-408.99	ลดลง

หมายเหตุ :

- อ่างเก็บน้ำขนาดใหญ่ หมายถึง อ่างเก็บน้ำที่มีความจุตั้งแต่ 100 ล้าน ลบ.ม. ขึ้นไป
 - เป็นอ่างเก็บน้ำอยู่ในความรับผิดชอบของการไฟฟ้าฝ่ายผลิตแห่งประเทศไทย(10) นอกนั้นอยู่ในความรับผิดชอบของกรมชลประทาน (28)
 - เป็นอ่างเก็บน้ำขนาดกลางที่มีความสำคัญต่อการอุตสาหกรรมและการประปา ของลุ่มน้ำชายฝั่งทะเลตะวันออก
 - ที่มา : กรมชลประทาน และการไฟฟ้าฝ่ายผลิตแห่งประเทศไทย
 - จังหวัดที่มีอ่างเก็บน้ำขนาดใหญ่มีจำนวน 26 จังหวัด ไม่มี 50 จังหวัด
- รท. หมายถึง ระดับเก็บกักของอ่าง

ที่มาข้อมูล : ตารางสรุปสภาพน้ำในอ่างเก็บน้ำขนาดใหญ่ทั่วประเทศ และตารางสรุปสภาพน้ำในอ่างเก็บน้ำภาคตะวันออก กรมชลประทาน



ศูนย์เนชา



ศูนย์ป้องกันวิกฤติน้ำ กรมทรัพยากรน้ำ

ลำดับของเขื่อนตามความจุ

- 1.ศรีนครินทร์ 2.ภูมิพล 3.สิริกิติ์ 4.วชิราลงกรณ 5.รัชชประภา
6.อุบลรัตน์ 7.สิรินธร 8.บางลาง 9.ลำปาว 10.ป่าสัก

ลำดับของเขื่อนตามปริมาณน้ำใช้การได้

- 1.ภูมิพล 2.ศรีนครินทร์ 3.สิริกิติ์ 4.วชิราลงกรณ 5.รัชชประภา
6.ลำปาว 7.อุบลรัตน์ 8.บางลาง 9.สิรินธร 10.ป่าสัก

หลายภาคอากาศแปรปรวน กทม.ร้อนสุดแตะ ๓๔ องศา

กรมอุตุนิยมวิทยา พยากรณ์อากาศ ๒๔ ชั่วโมงข้างหน้า ภาคตะวันออกเฉียงเหนือตอนล่าง ภาคตะวันออก และภาคกลาง รวมทั้งกรุงเทพมหานครและปริมณฑล มีฝนฟ้าคะนอง และอากาศจะหนาวเย็นลง โดยอุณหภูมิลดลง ๑-๓ องศาเซลเซียส ส่วนภาคเหนือ มีอากาศหนาวเย็น อุณหภูมิจะลดลง ๑-๓ องศาเซลเซียส ขอให้ประชาชนดูแลสุขภาพเนื่องจากสภาพอากาศที่เปลี่ยนแปลงไว้ด้วย

พยากรณ์อากาศสำหรับประเทศไทย ตั้งแต่ ๖.๐๐ น.วันนี้ถึง ๖.๐๐ น. วันพรุ่งนี้

ภาคเหนือ อากาศเย็นถึงหนาวกับมีหมอกในตอนเช้า อุณหภูมิจะลดลง ๑-๓ องศาเซลเซียส โดยมีฝนฟ้าคะนอง ร้อยละ ๑๐ ของพื้นที่ ส่วนมากบริเวณจังหวัดพิจิตร พิษณุโลก และเพชรบูรณ์ อุณหภูมิต่ำสุด ๑๒-๒๓ องศาเซลเซียส อุณหภูมิสูงสุด ๓๑-๓๕ องศาเซลเซียส บริเวณยอดดอยมีอากาศหนาวถึงหนาวจัด อุณหภูมิต่ำสุด ๔-๑๓ องศาเซลเซียส ลมตะวันตก ความเร็ว ๑๐-๒๕ กม./ชม.

ภาคตะวันออกเฉียงเหนือ อากาศเย็นกับมีลมแรง อุณหภูมิจะลดลง ๑-๓ องศาเซลเซียส โดยมีฝนฟ้าคะนอง ร้อยละ ๑๐ ของพื้นที่ ส่วนมากบริเวณจังหวัดนครราชสีมา บุรีรัมย์ และสุรินทร์ อุณหภูมิต่ำสุด ๑๓-๒๑ องศาเซลเซียส อุณหภูมิสูงสุด ๒๓-๒๘ องศาเซลเซียส บริเวณยอดดอยมีอากาศเย็นถึงหนาว อุณหภูมิต่ำสุด ๑๒-๑๖ องศาเซลเซียส ลมตะวันออก ความเร็ว ๑๕-๓๕ กม./ชม.

ภาคกลาง มีเมฆเป็นส่วนมาก อุณหภูมิจะลดลง ๑-๒ องศาเซลเซียส กับมีฝนฟ้าคะนอง ร้อยละ ๑๐ ของพื้นที่ ส่วนมากจังหวัดราชบุรี นครสวรรค์ ลพบุรี และสระบุรี อุณหภูมิต่ำสุด ๒๔-๒๕ องศาเซลเซียส อุณหภูมิสูงสุด ๓๓-๓๖ องศาเซลเซียส ลมตะวันออกเฉียงใต้ ความเร็ว ๑๐-๓๐ กม./ชม.

ภาคตะวันออก อุณหภูมิจะลดลงเล็กน้อย กับมีฝนฟ้าคะนอง ร้อยละ ๔๐ ของพื้นที่ ส่วนมากจังหวัดปราจีนบุรี สระแก้ว ฉะเชิงเทรา ชลบุรี จันทบุรี และตราด อุณหภูมิต่ำสุด ๒๓-๒๖ องศาเซลเซียส อุณหภูมิสูงสุด ๓๐-๓๔ องศาเซลเซียส ลมตะวันออกเฉียงใต้ ความเร็ว ๑๕-๓๐ กม./ชม. ทะเลมีคลื่นสูงประมาณ ๑ เมตร

ภาคใต้ (ฝั่งตะวันออก) มีเมฆเป็นส่วนมาก กับมีฝนฟ้าคะนอง ร้อยละ ๒๐ ของพื้นที่ ส่วนมากบริเวณจังหวัดชุมพร สุราษฎร์ธานี นครศรีธรรมราช พัทลุง และสงขลา อุณหภูมิต่ำสุด ๒๑-๒๕ องศาเซลเซียส อุณหภูมิสูงสุด ๓๐-๓๓ องศาเซลเซียส ลมตะวันออกเฉียงใต้ ความเร็ว ๑๕-๓๕ กม./ชม. ทะเลมีคลื่นสูง ๑-๒ เมตร บริเวณที่มีฝนฟ้าคะนองคลื่นสูงมากกว่า ๒ เมตร

ภาคใต้ (ฝั่งตะวันตก) มีเมฆเป็นส่วนมาก กับมีฝนฟ้าคะนอง ร้อยละ ๓๐ ของพื้นที่ ส่วนมากบริเวณจังหวัดระนอง พังงา ภูเก็ต และกระบี่ อุณหภูมิต่ำสุด ๒๐-๒๕ องศาเซลเซียส อุณหภูมิสูงสุด ๓๒-๓๔ องศาเซลเซียส ลมตะวันออกเฉียงใต้ ความเร็ว ๑๕-๓๐ กม./ชม. ทะเลมีคลื่นสูงประมาณ ๑ เมตร

กรุงเทพมหานครและปริมณฑล มีเมฆเป็นส่วนมากกับมีฝนฟ้าคะนอง ร้อยละ ๓๐ ของพื้นที่ อุณหภูมิต่ำสุด ๒๕-๒๖ องศาเซลเซียส อุณหภูมิสูงสุด ๓๑-๓๔ องศาเซลเซียส ลมตะวันออกเฉียงใต้ ความเร็ว ๑๐-๓๐ กม./ชม.

