



รายงานสถานการณ์น้ำรายวัน

เสนอโดย

ศูนย์เมขลา

ศูนย์ป้องกันวิกฤติน้ำ

กรมทรัพยากรน้ำ

ประจำวันที่ ๑ กุมภาพันธ์ ๒๕๖๑

สารบัญ

- ๑) ปริมาณฝนสะสมปี พ.ศ. ๒๕๕๘ และ ๒๕๕๙ เทียบค่าเฉลี่ย ๓๐ ปี
- ๒) สถานการณ์น้ำในอ่างเก็บน้ำขนาดใหญ่ และขนาดกลาง
- ๓) สถานการณ์น้ำในลำน้ำ
- ๔) รายงานสถานการณ์น้ำรายลุ่มน้ำ
- ๕) รายงานระดับน้ำจากกล้อง CCTV



ปริมาณฝนสะสมปี

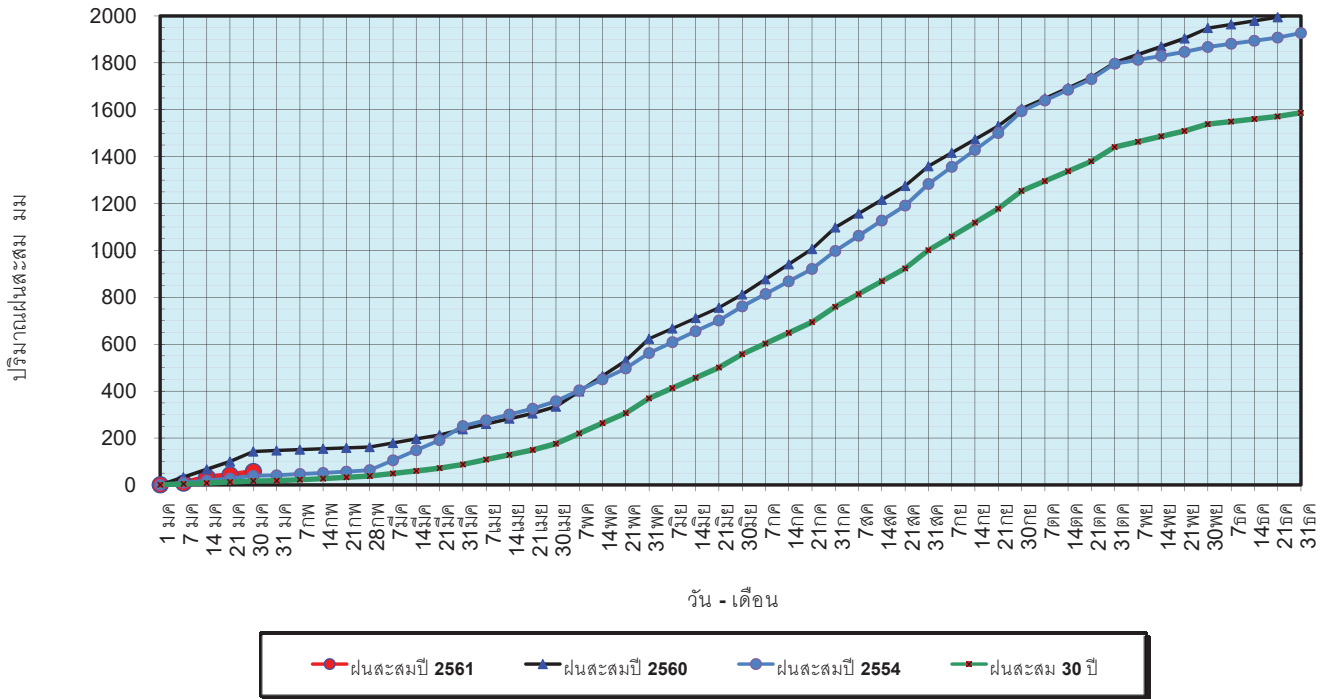
พ.ศ. ๒๕๖๐ และ พ.ศ. ๒๕๖๑

เทียบค่าเฉลี่ย ๓๐ ปี



วันที่ 30 มกราคม 2561
 ฝน30ปี = 16.45 มม. (สะสมทั้งปี = 1,587.70 มม.)
 ปี60 = 142.60 มม. (สะสมทั้งปี = 2,016.75 มม.)
 ปี61 = 57.19 มม.
 เปรียบเทียบกับ ปี 60 **มีค่าน้อยกว่า** -85.40 มม.
 เปรียบเทียบกับฝนเฉลี่ย 30 ปี **มีค่ามากกว่า** 40.74 มม.

ปริมาณฝนสะสมปี 2554-2560-2561 เทียบกับค่าเฉลี่ย 30 ปี

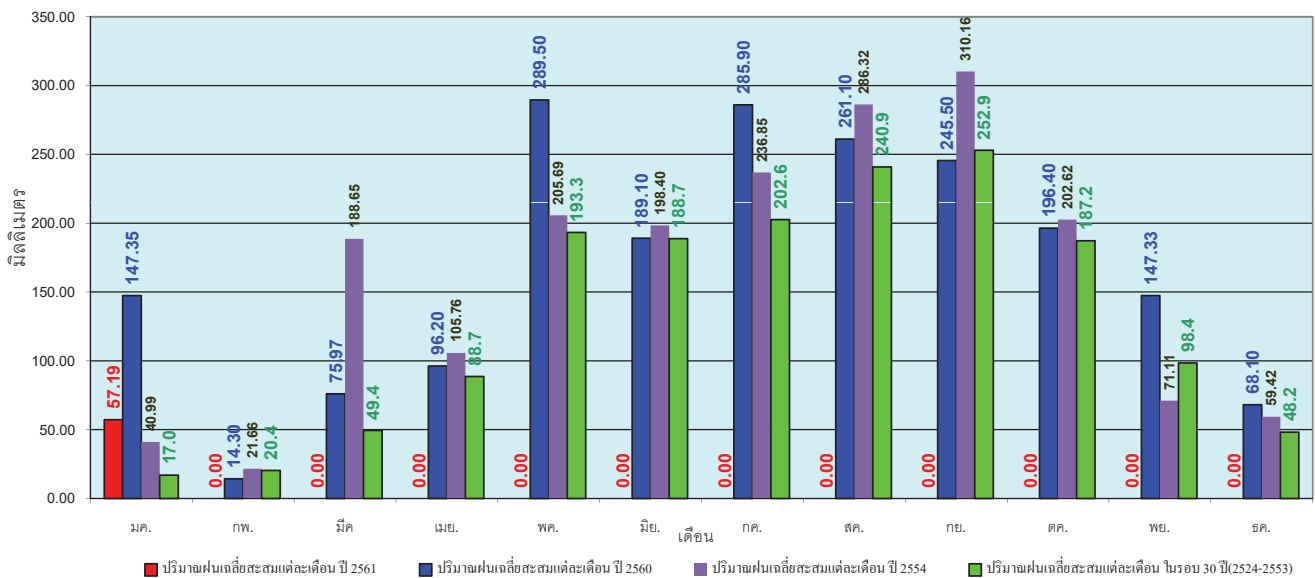


ข้อมูลจากกรมอุตุนิยมวิทยาจำนวน 122
 สถานีข้อมูลปริมาณฝนสะสมถึง วันที่
 30 มกราคม 2561



วันที่ 30 มกราคม 2561
 ฝน30ปี = 16.45 มม. (สะสมทั้งปี = 1,587.50 มม.)
 ปี60 = 142.60 มม. (สะสมทั้งปี = 2,016.75 มม.)
 ปี61 = 57.19 มม.
 เปรียบเทียบกับ ปี 60 **มีค่าน้อยกว่า** -85.40 มม.
 เปรียบเทียบกับฝนเฉลี่ย 30 ปี **มีค่ามากกว่า** 40.74 มม.

ปริมาณฝนเฉลี่ยรายเดือนของประเทศ

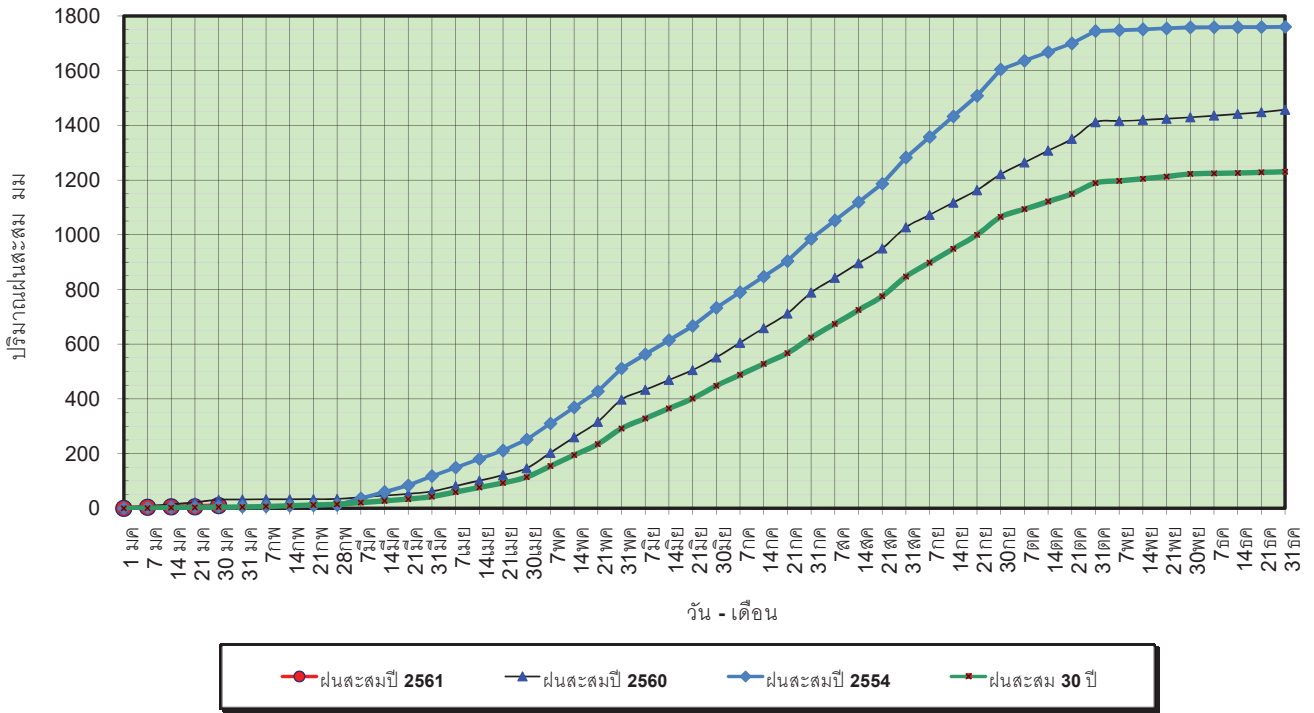


ข้อมูลจากกรมอุตุนิยมวิทยาจำนวน 122
 สถานีข้อมูลปริมาณฝนสะสมถึง วันที่
 30 มกราคม 2561



วันที่ 30 มกราคม 2561
 ฝน30ปี = 4.45 มม. (สะสมทั้งปี = 1,230.90 มม.)
 ปี60 = 31.26 มม. (สะสมทั้งปี = 1,457.30 มม.)
 ปี61 = 10.04 มม.
 เปรียบเทียบกับ ปี 60 **มีค่าน้อยกว่า** -21.21 มม.
 เปรียบเทียบกับฝนเฉลี่ย 30 ปี **มีค่ามากกว่า** 5.59 มม.

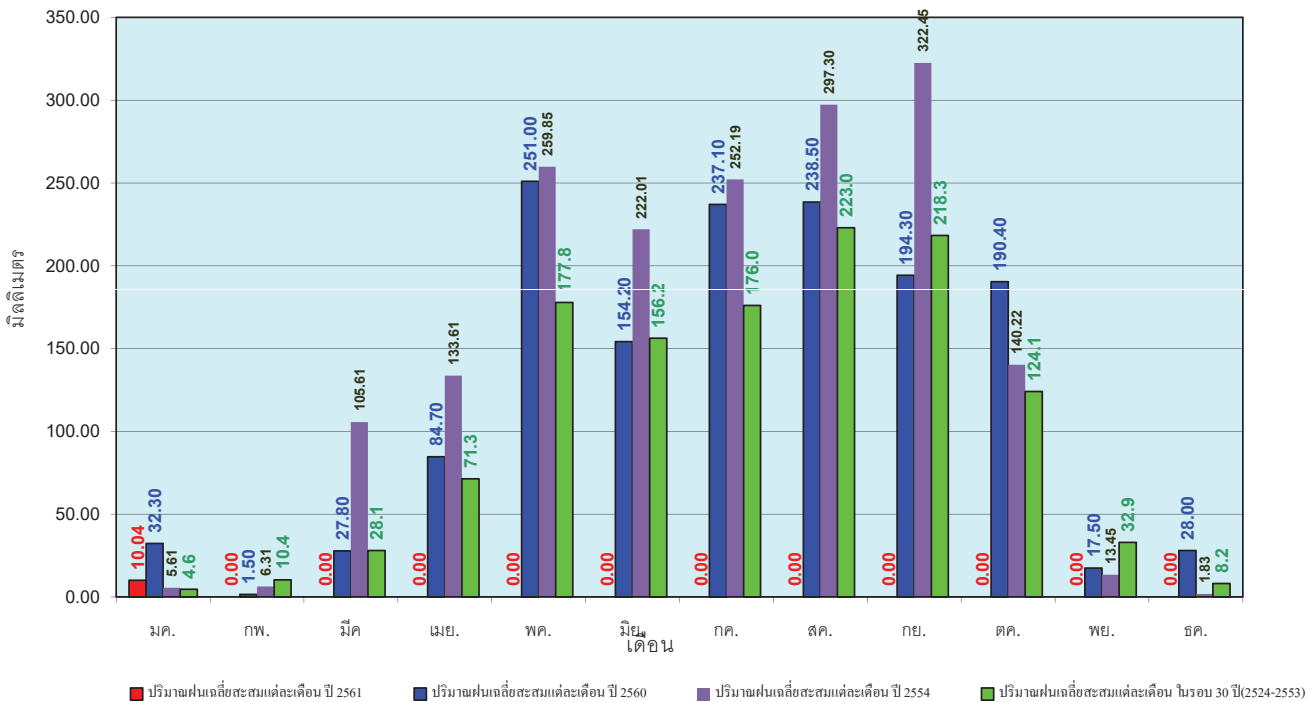
ปริมาณฝนสะสมภาคเหนือ



ข้อมูลจากกรมอุตุนิยมวิทยาจำนวน 32
 สถานีข้อมูลปริมาณฝนสะสมถึง วันที่
 30 มกราคม 2561

วันที่ 30 มกราคม 2561
 ฝน30ปี = 4.45 มม. (สะสมทั้งปี = 1,230.90 มม.)
 ปี60 = 31.26 มม. (สะสมทั้งปี = 1,457.30 มม.)
 ปี61 = 10.04 มม.
 เปรียบเทียบกับ ปี 60 **มีค่าน้อยกว่า** -21.21 มม.
 เปรียบเทียบกับฝนเฉลี่ย 30 ปี **มีค่ามากกว่า** 5.59 มม.

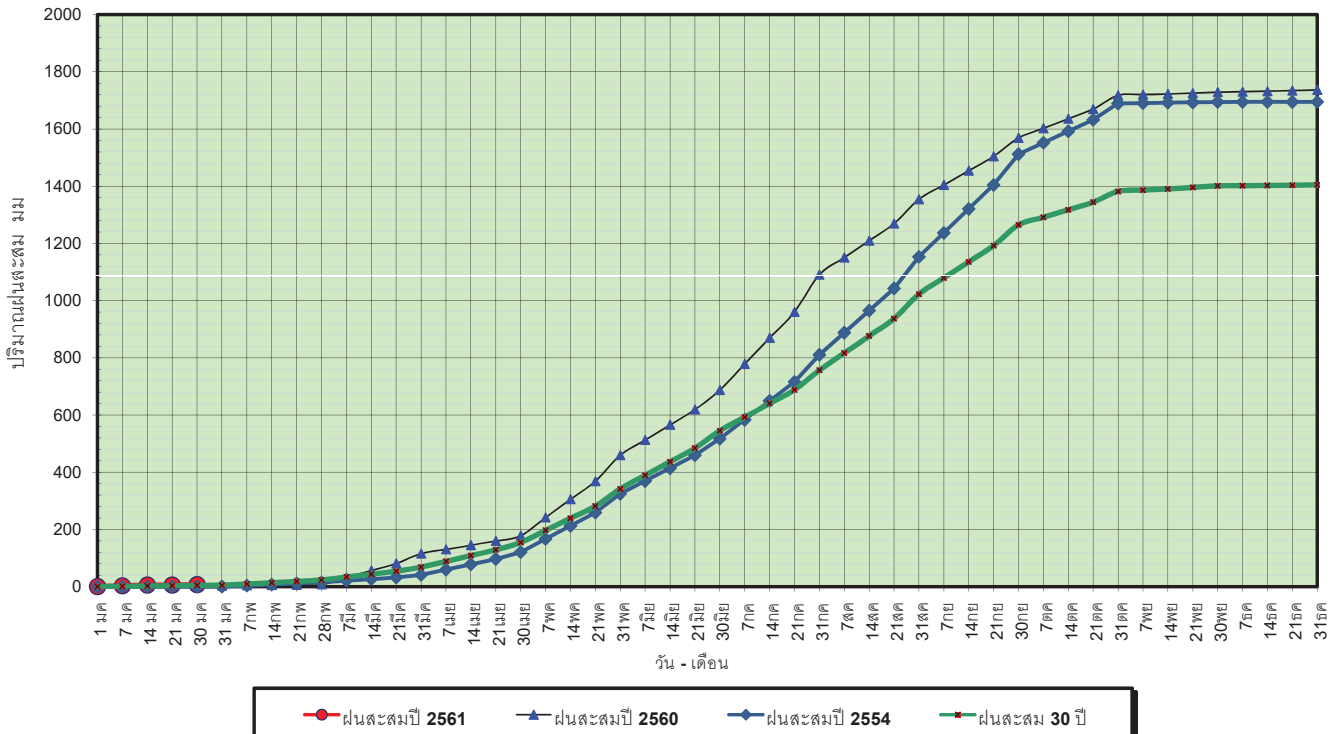
ปริมาณฝนเฉลี่ยสะสมรายเดือน ภาคเหนือ



ข้อมูลจากกรมอุตุนิยมวิทยาจำนวน 32
 สถานีข้อมูลปริมาณฝนสะสมถึง วันที่
 30 มกราคม 2561

วันที่ 30 มกราคม 2561
 ฝน30ปี = 4.65 มม. (สะสมทั้งปี = 1,404.50 มม.)
 ปี60 = 3.00 มม. (สะสมทั้งปี = 1,736.60 มม.)
 ปี61 = 7.12 มม.
 เปรียบเทียบกับ ปี 60 มีค่ามากกว่า 4.12 มม.
 เปรียบเทียบกับฝนเฉลี่ย 30 ปี มีค่ามากกว่า 2.48 มม.

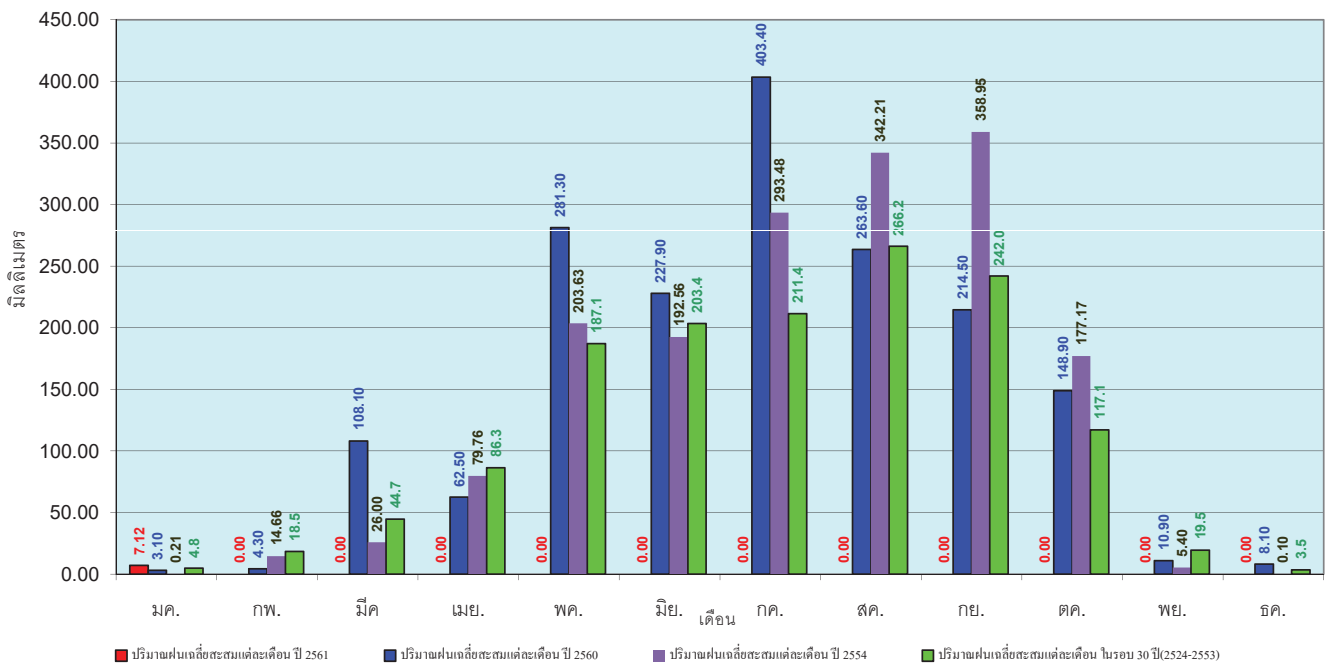
ปริมาณฝนสะสมภาคตะวันออกเฉียงเหนือ



ข้อมูลจากกรมอุตุนิยมวิทยาจำนวน 28 สถานีข้อมูลปริมาณฝนสะสมถึง วันที่ 30 มกราคม 2561

วันที่ 30 มกราคม 2561
 ฝน30ปี = 4.65 มม. (สะสมทั้งปี = 1,404.50 มม.)
 ปี60 = 3.00 มม. (สะสมทั้งปี = 1,736.60 มม.)
 ปี61 = 7.12 มม.
 เปรียบเทียบกับ ปี 60 มีค่ามากกว่า 4.12 มม.
 เปรียบเทียบกับฝนเฉลี่ย 30 ปี มีค่ามากกว่า 2.48 มม.

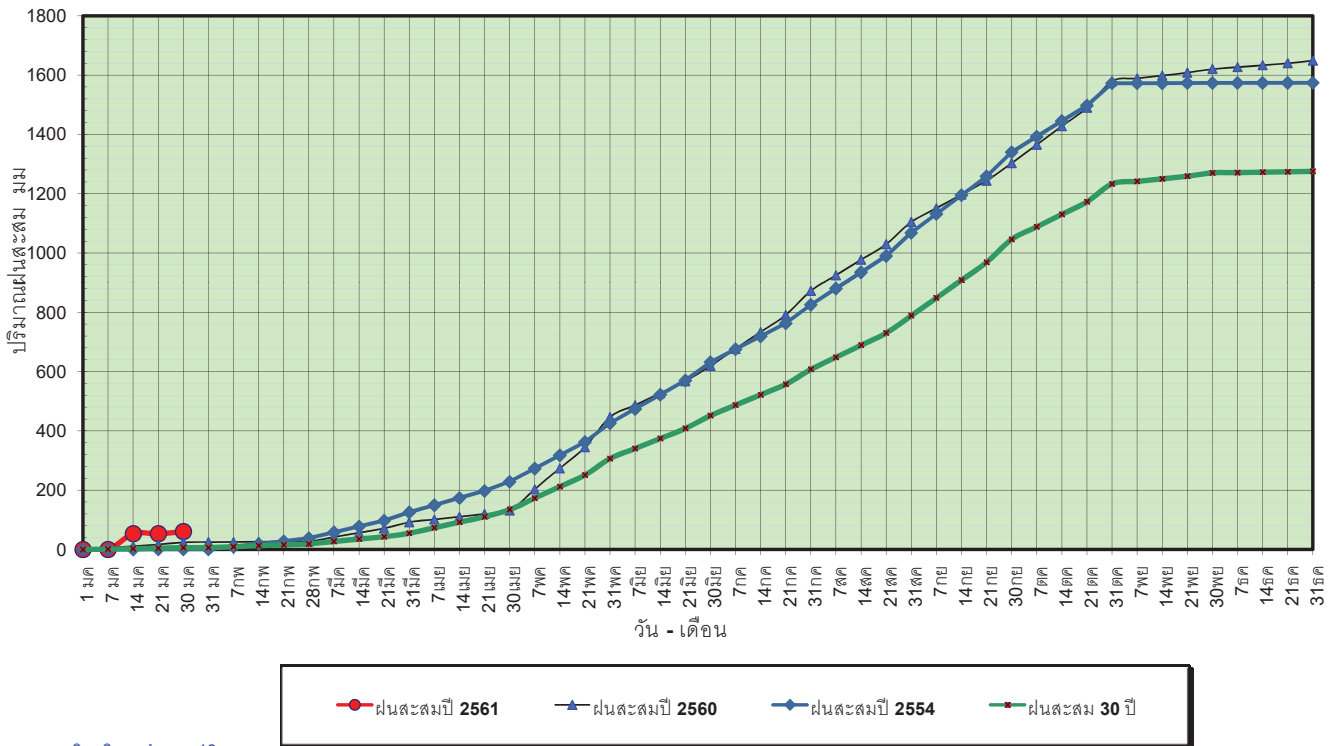
ปริมาณฝนเฉลี่ยสะสมรายเดือน ภาคตะวันออกเฉียงเหนือ



ข้อมูลจากกรมอุตุนิยมวิทยาจำนวน 28 สถานีข้อมูลปริมาณฝนสะสมถึง วันที่ 30 มกราคม 2561

วันที่ 30 มกราคม 2561
 ฝน30ปี = 6.48 มม. (สะสมทั้งปี = 1,275.20 มม.)
 ปี60 = 23.90 มม. (สะสมทั้งปี = 1,649.10 มม.)
 ปี61 = 60.86 มม.
 เปรียบเทียบกับ ปี 60 มีค่ามากกว่า 36.96 มม.
 เปรียบเทียบกับฝนเฉลี่ย 30 ปี มีค่ามากกว่า 54.38 มม.

ปริมาณฝนสะสมภาคกลาง

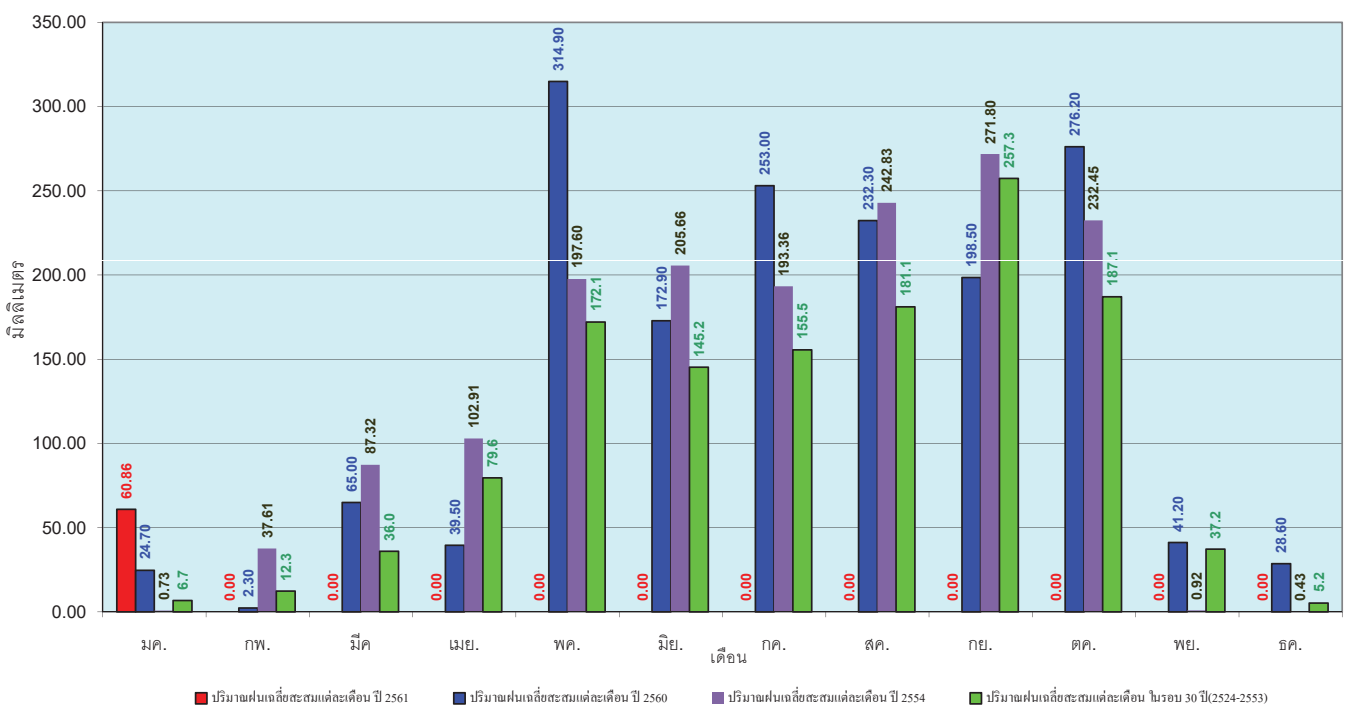


ข้อมูลจากกรมอุตุนิยมวิทยาจำนวน 13
 สถานีข้อมูลปริมาณฝนสะสมถึง วันที่
 30 มกราคม 2561



วันที่ 30 มกราคม 2561
 ฝน30ปี = 6.48 มม. (สะสมทั้งปี = 1,275.20 มม.)
 ปี60 = 23.90 มม. (สะสมทั้งปี = 1,649.10 มม.)
 ปี61 = 60.86 มม.
 เปรียบเทียบกับ ปี 60 มีค่ามากกว่า 36.96 มม.
 เปรียบเทียบกับฝนเฉลี่ย 30 ปี มีค่ามากกว่า 54.38 มม.

ปริมาณฝนเฉลี่ยสะสมรายเดือน ภาคกลาง

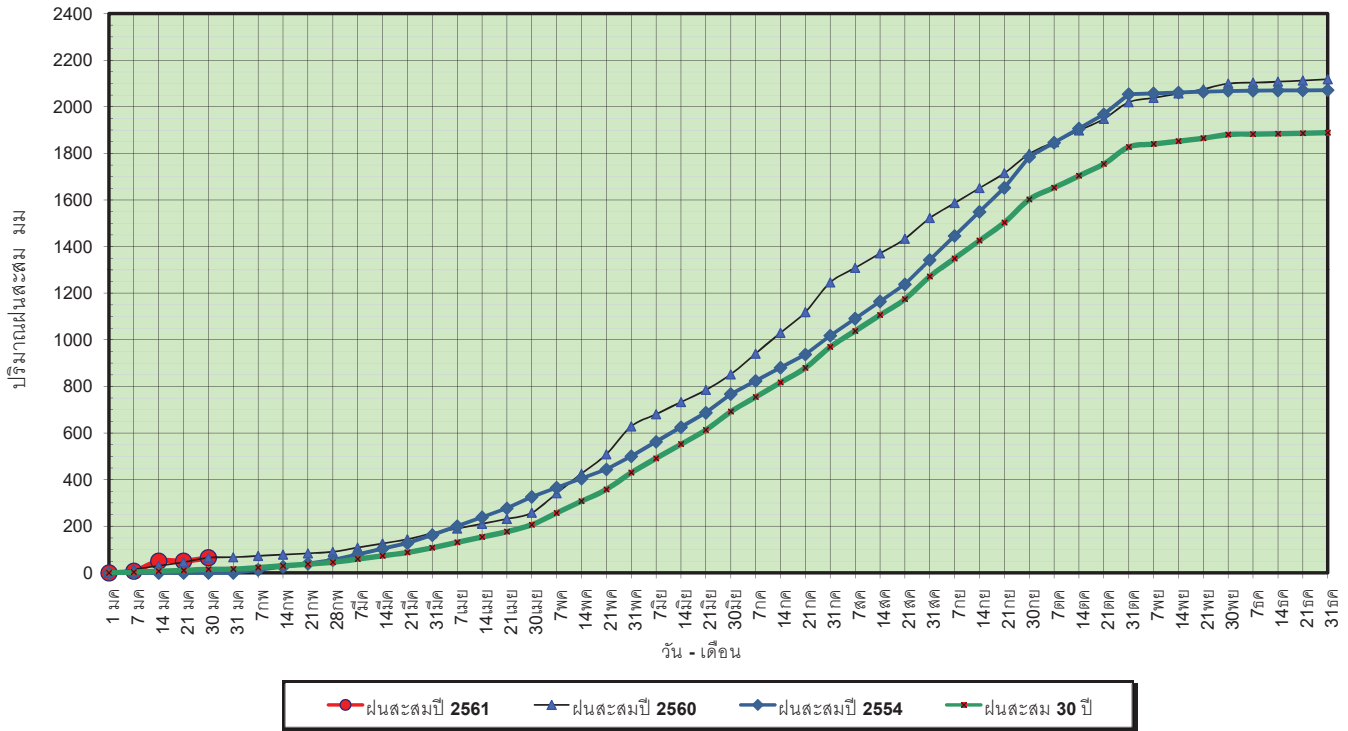


ข้อมูลจากกรมอุตุนิยมวิทยาจำนวน 13
 สถานีข้อมูลปริมาณฝนสะสมถึง วันที่
 30 มกราคม 2561



วันที่ 30 มกราคม 2561
 ฝน30ปี = 15.58 มม. (สะสมทั้งปี = 1,888.80 มม.)
 ปี60 = 64.94 มม. (สะสมทั้งปี = 2,118.10 มม.)
 ปี61 = 65.19 มม.
 เปรียบเทียบกับปี 60 มีค่ามากกว่า 0.26 มม.
 เปรียบเทียบกับฝนเฉลี่ย 30 ปี มีค่ามากกว่า 49.61 มม.

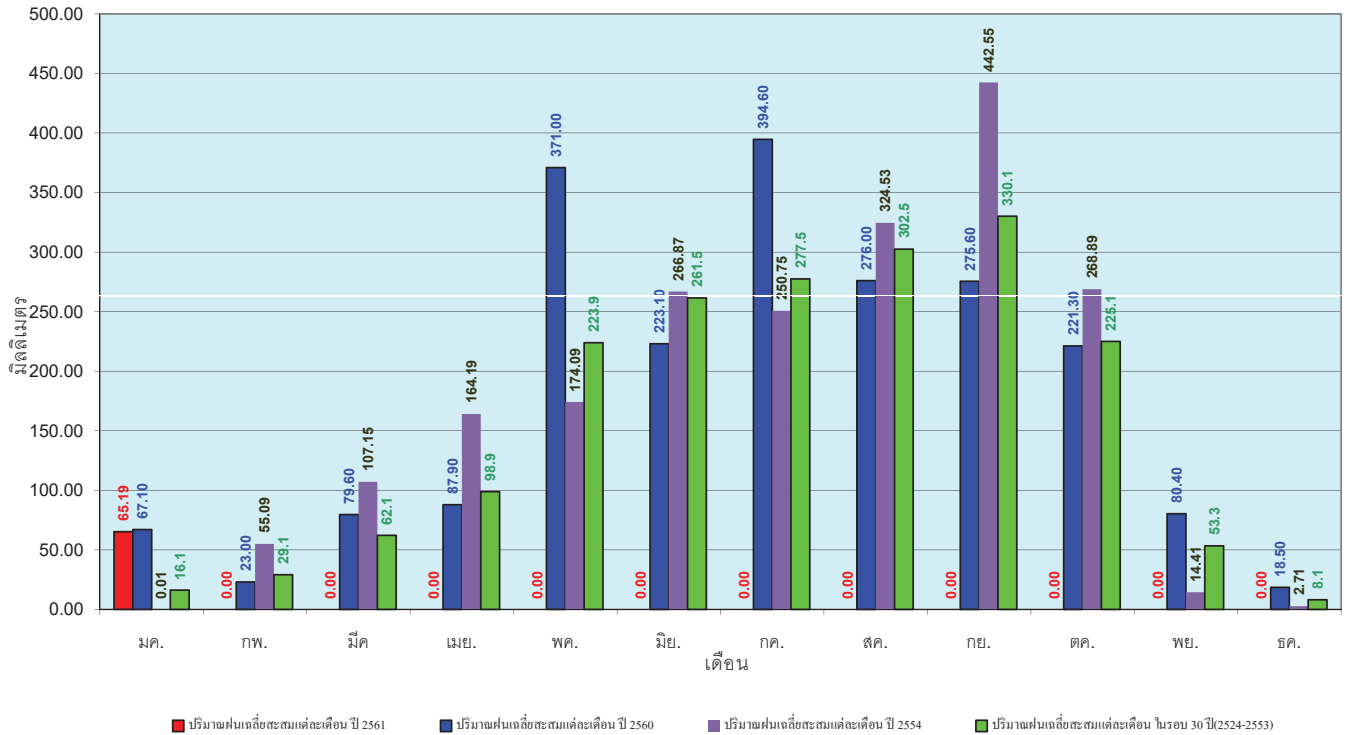
ปริมาณฝนสะสมภาคตะวันออกเฉียงเหนือ



ข้อมูลจากกรมอุตุนิยมวิทยาจำนวน 15 สถานีข้อมูลปริมาณฝนสะสมถึง วันที่ 30 มกราคม 2561

วันที่ 30 มกราคม 2561
 ฝน30ปี = 15.58 มม. (สะสมทั้งปี = 1,888.80 มม.)
 ปี60 = 64.94 มม. (สะสมทั้งปี = 2,118.10 มม.)
 ปี61 = 65.19 มม.
 เปรียบเทียบกับปี 60 มีค่ามากกว่า 0.26 มม.
 เปรียบเทียบกับฝนเฉลี่ย 30 ปี มีค่ามากกว่า 49.61 มม.

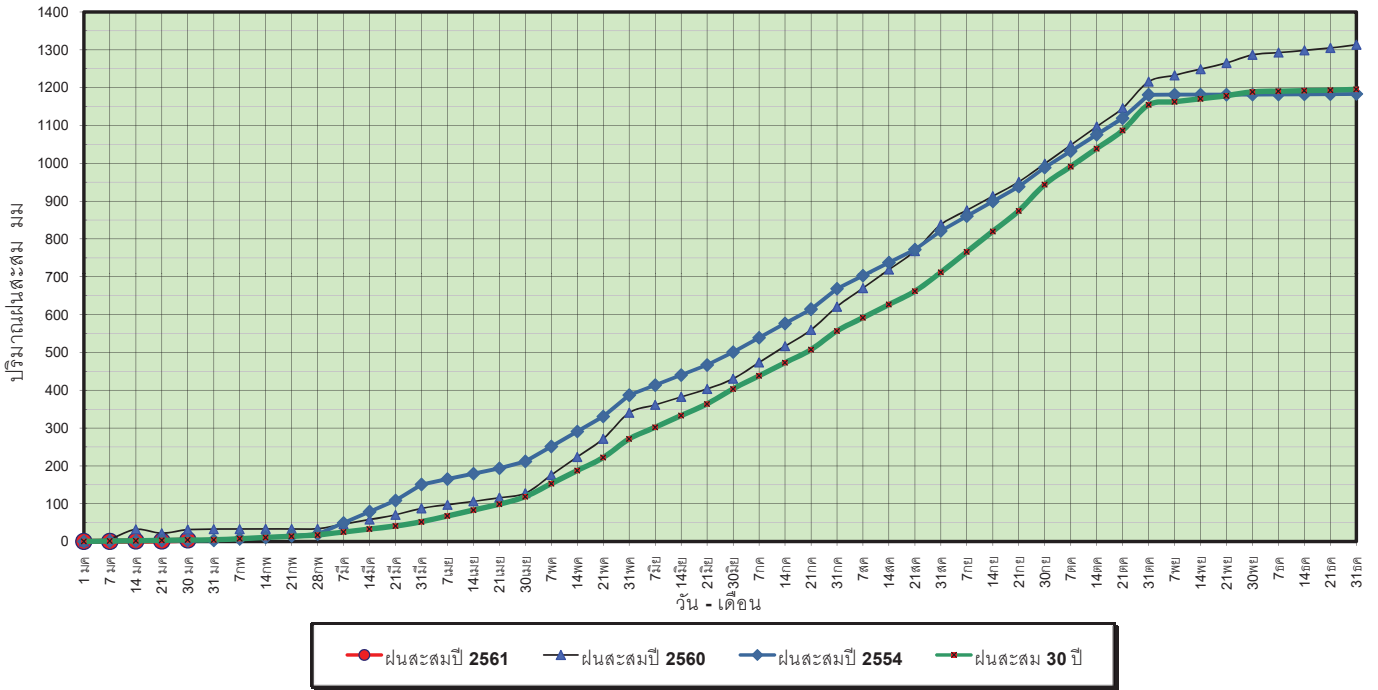
ปริมาณฝนเฉลี่ยสะสมรายเดือน ภาคตะวันออกเฉียงเหนือ



ข้อมูลจากกรมอุตุนิยมวิทยาจำนวน 15 สถานีข้อมูลปริมาณฝนสะสมถึง วันที่ 30 มกราคม 2561

วันที่ 30 มกราคม 2561
 ฝน30ปี = 4.06 มม. (สะสมทั้งปี = 1,195.72 มม.)
 ปี60 = 31.51 มม. (สะสมทั้งปี = 1,313.32 มม.)
 ปี61 = 4.22 มม.
 เปรียบเทียบกับปี 60 **มีค่าน้อยกว่า** -27.29 มม.
 เปรียบเทียบกับฝนเฉลี่ย 30 ปี **มีค่ามากกว่า** 0.16 มม.

ปริมาณฝนสะสมภาคตะวันตก



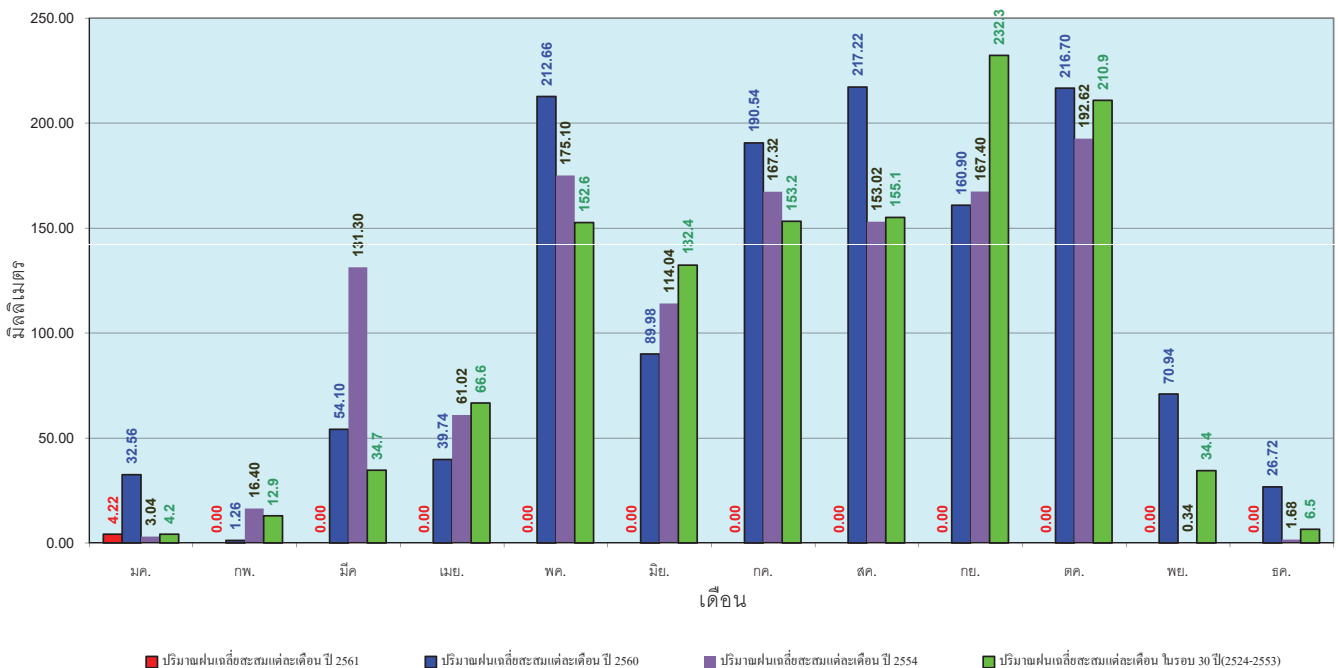
ข้อมูลจากกรมอุตุนิยมวิทยาจำนวน 5
 สถานีข้อมูลปริมาณฝนสะสมถึง วันที่
 30 มกราคม 2561



ศูนย์เมขลา ศูนย์ป้องกันวิกฤตการณ์ กรมทรัพยากรน้ำ

วันที่ 30 มกราคม 2561
 ฝน30ปี = 4.06 มม. (สะสมทั้งปี = 1,195.72 มม.)
 ปี60 = 31.51 มม. (สะสมทั้งปี = 1,313.32 มม.)
 ปี61 = 4.22 มม.
 เปรียบเทียบกับปี 60 **มีค่าน้อยกว่า** -27.29 มม.
 เปรียบเทียบกับฝนเฉลี่ย 30 ปี **มีค่ามากกว่า** 0.16 มม.

ปริมาณฝนเฉลี่ยสะสมรายเดือน ภาคตะวันตก



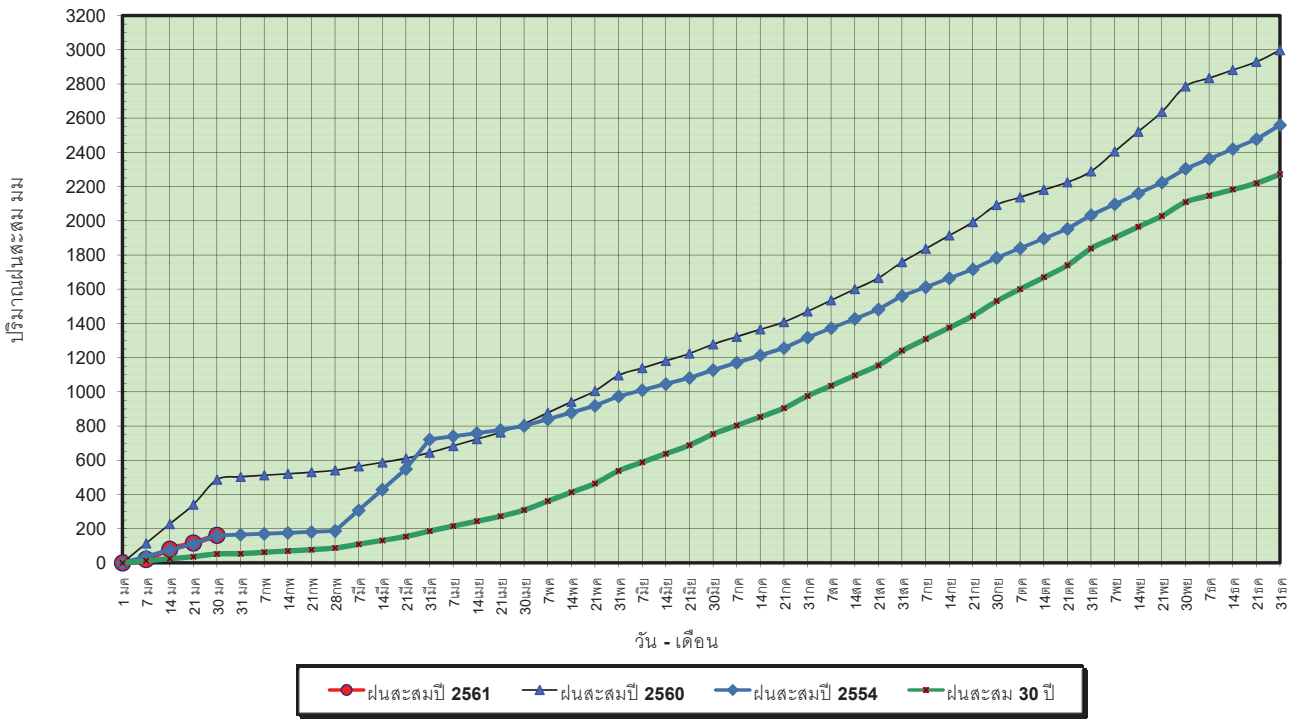
ข้อมูลจากกรมอุตุนิยมวิทยาจำนวน 5
 สถานีข้อมูลปริมาณฝนสะสมถึง วันที่
 30 มกราคม 2561



ศูนย์เมขลา ศูนย์ป้องกันวิกฤตการณ์ กรมทรัพยากรน้ำ

วันที่ 30 มกราคม 2561
 ฝน30ปี = 52.65 มม. (สะสมทั้งปี = 2,271.55 มม.)
 ปี60 = 486.31 มม. (สะสมทั้งปี = 2,997.15 มม.)
 ปี61 = 160.92 มม.
 เปรียบเทียบกับ ปี 60 **มีค่าน้อยกว่า** -325.39 มม.
 เปรียบเทียบกับฝนเฉลี่ย 30 ปี **มีค่ามากกว่า** 108.28 มม.

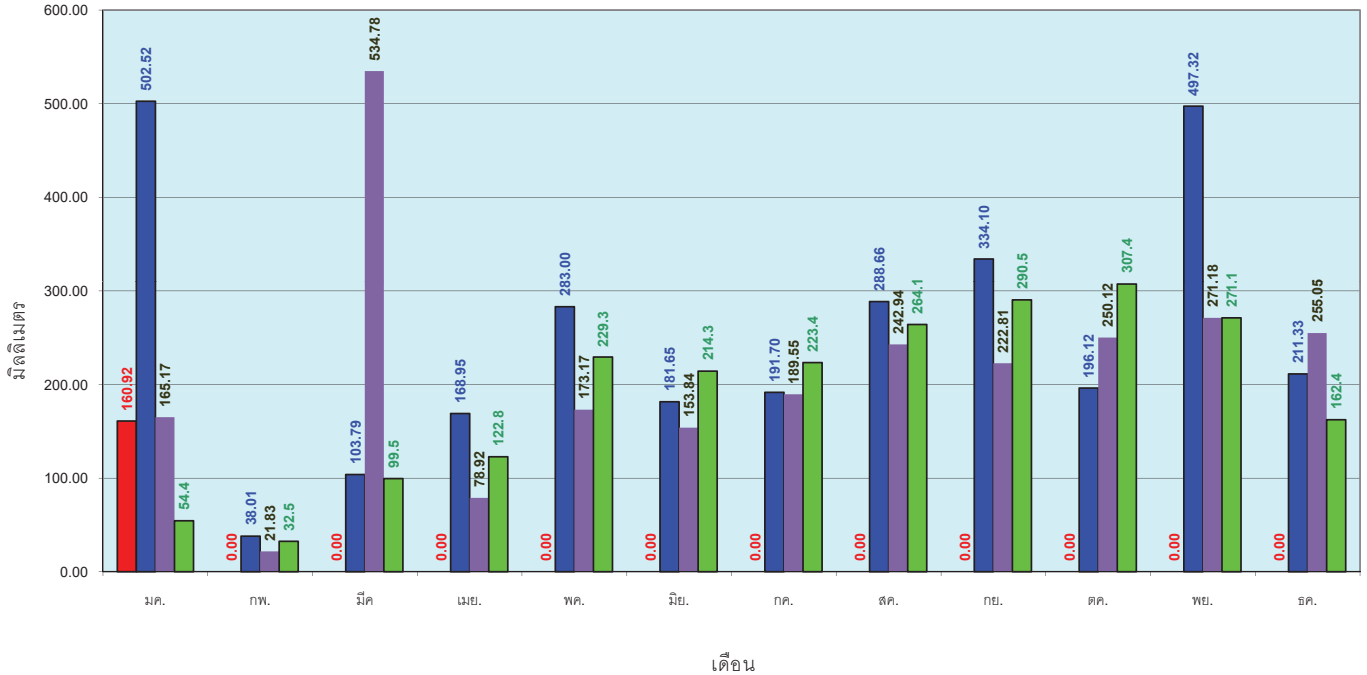
ปริมาณฝนสะสมภาคใต้



ข้อมูลจากกรมอุตุนิยมวิทยาจำนวน 29
 สถานีข้อมูลปริมาณฝนสะสมถึง วันที่
 30 มกราคม 2561

วันที่ 30 มกราคม 2561
 ฝน30ปี = 52.65 มม. (สะสมทั้งปี = 2,271.55 มม.)
 ปี60 = 486.31 มม. (สะสมทั้งปี = 2,997.15 มม.)
 ปี61 = 160.92 มม.
 เปรียบเทียบกับ ปี 60 **มีค่าน้อยกว่า** -325.39 มม.
 เปรียบเทียบกับฝนเฉลี่ย 30 ปี **มีค่ามากกว่า** 108.28 มม.

ปริมาณฝนเฉลี่ยสะสมรายเดือน ภาคใต้



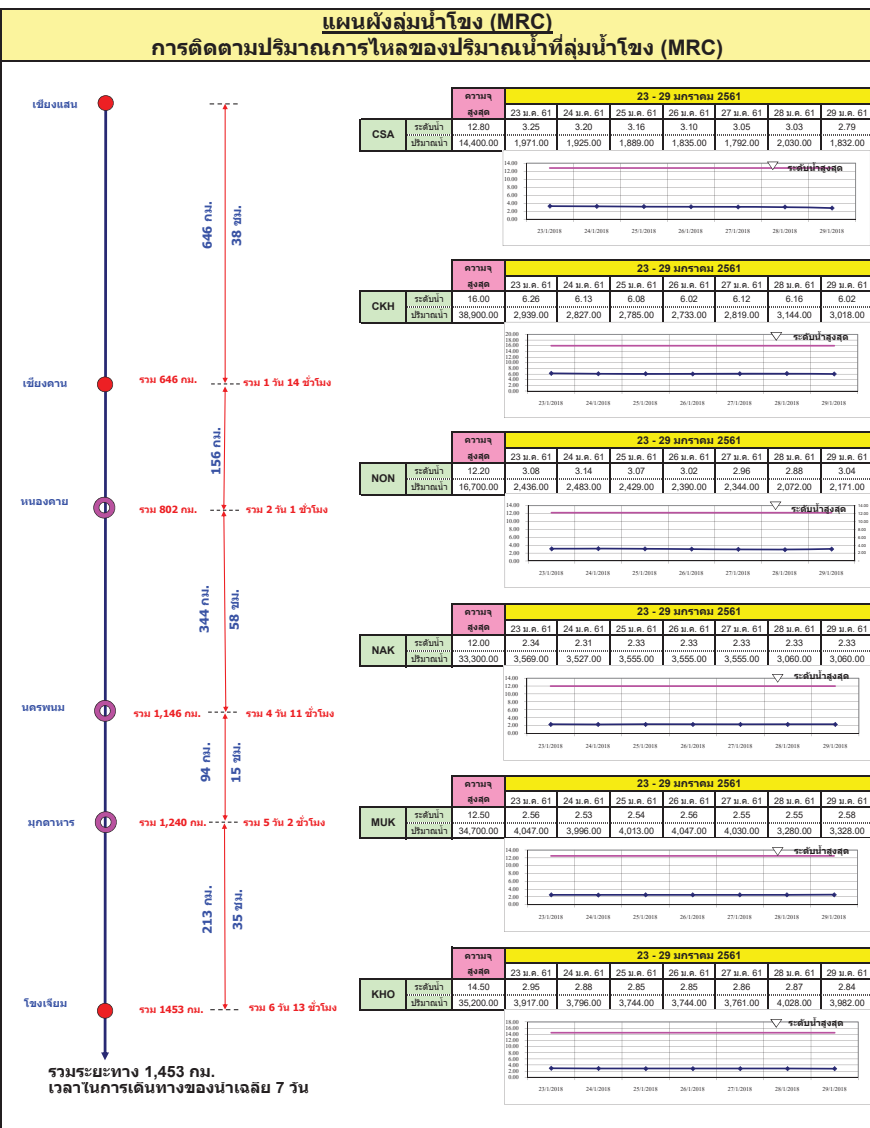
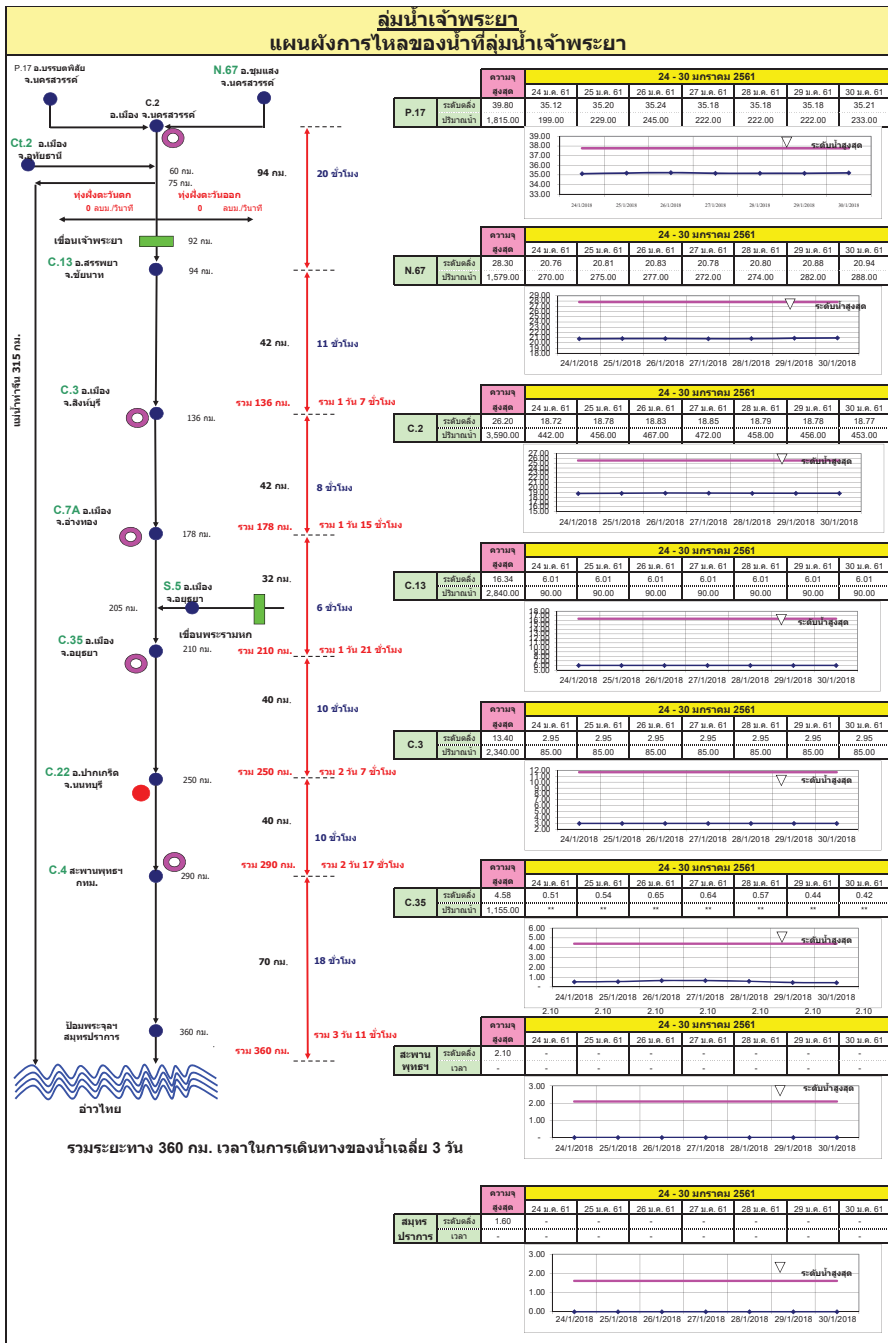
ข้อมูลจากกรมอุตุนิยมวิทยาจำนวน 29
 สถานีข้อมูลปริมาณฝนสะสมถึง วันที่
 30 มกราคม 2561

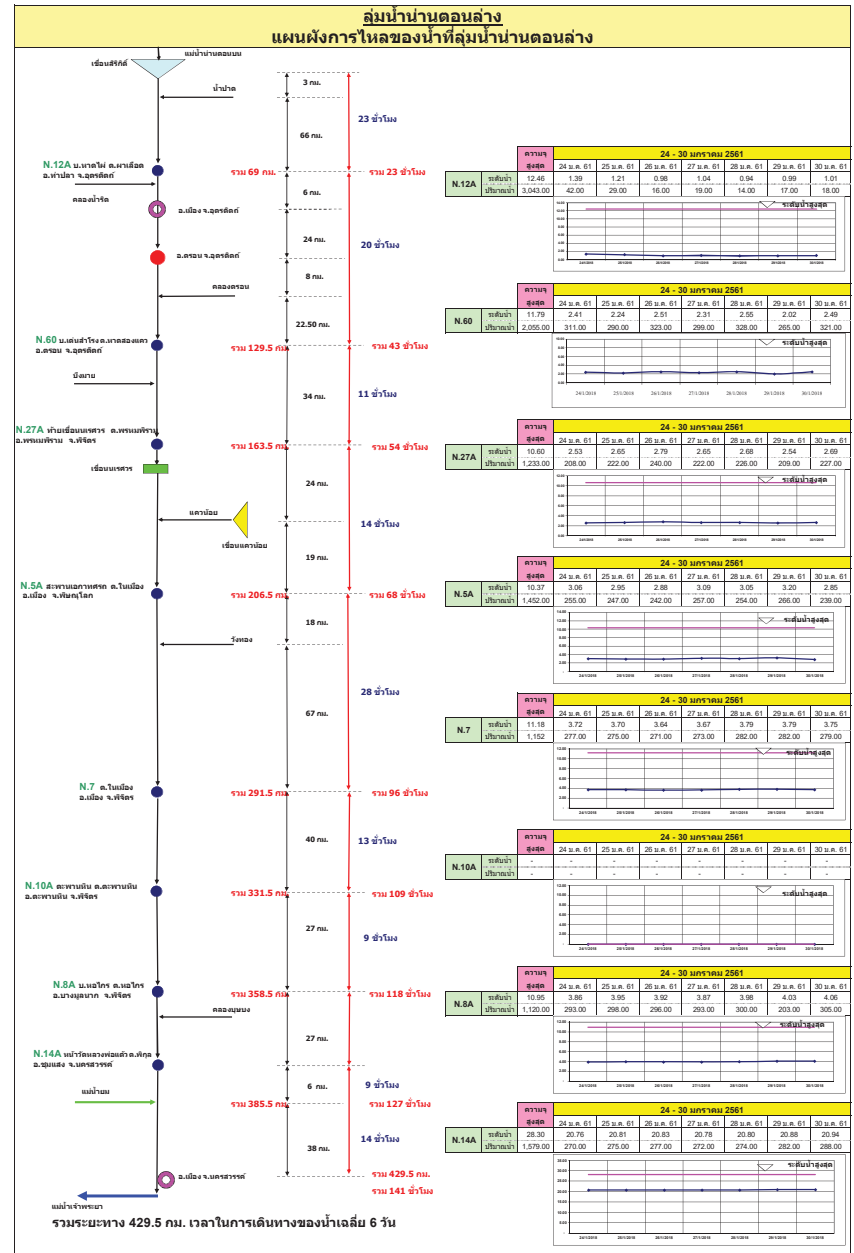
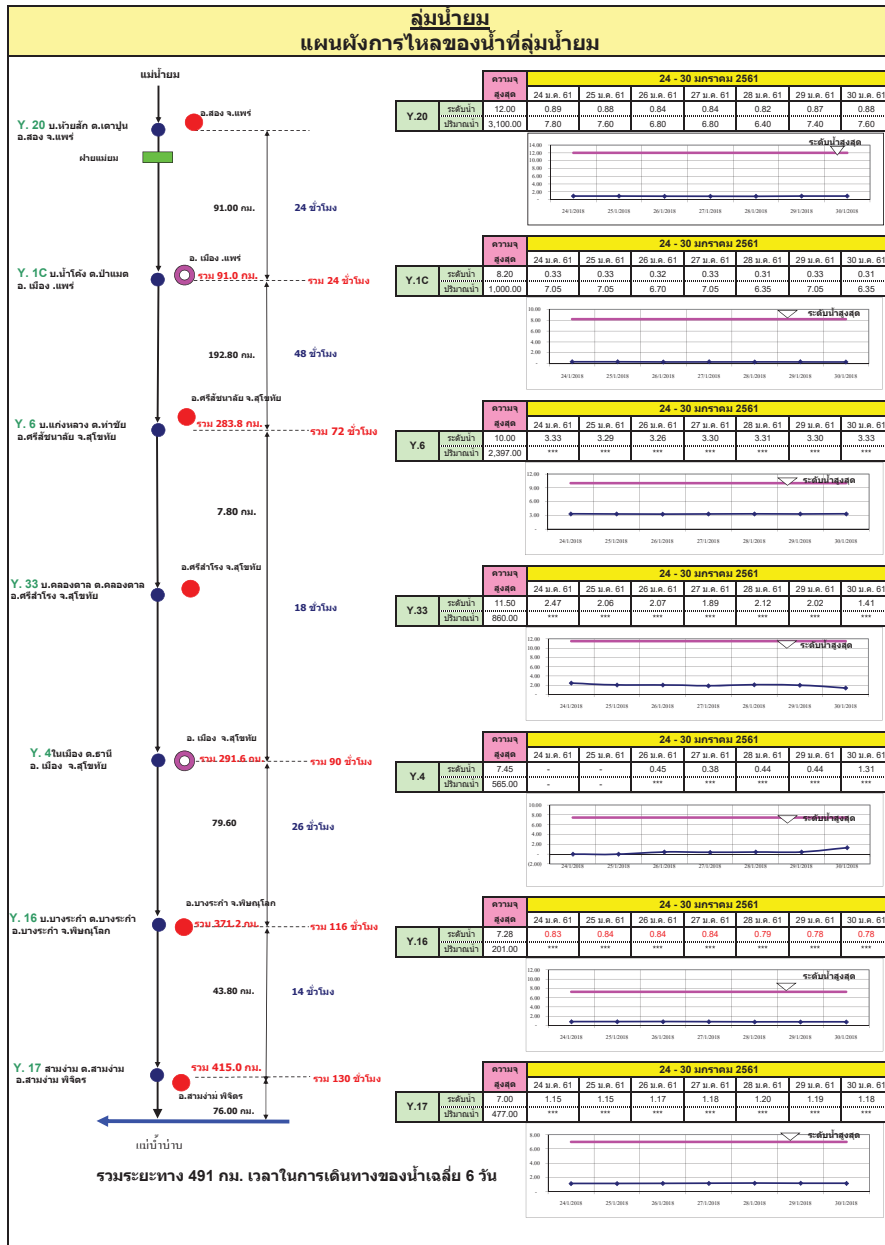
สถานการณ์น้ำในอ่างเก็บน้ำ
ขนาดใหญ่ และขนาดกลาง



สถานการณ์น้ำในลำน้ำ

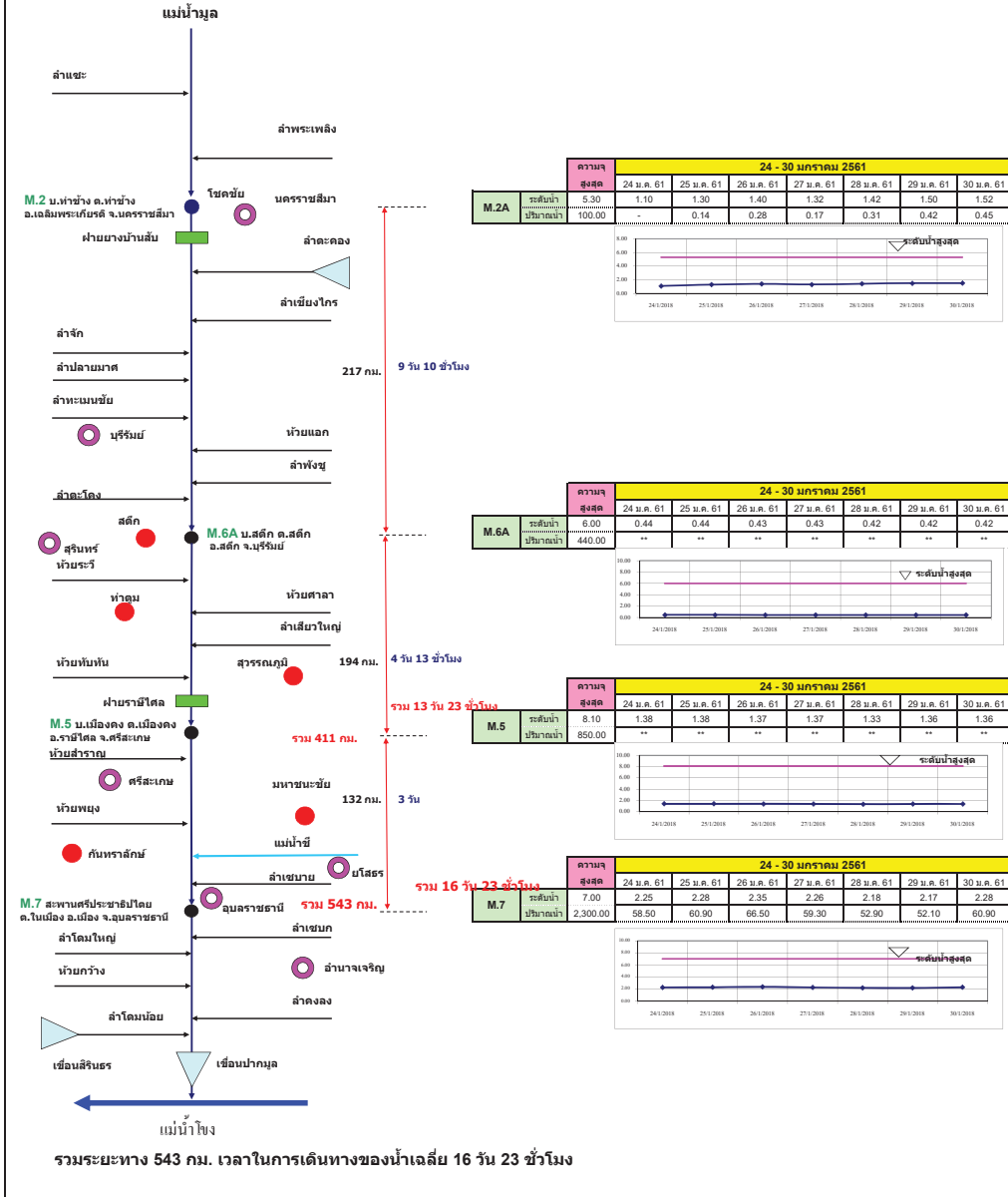






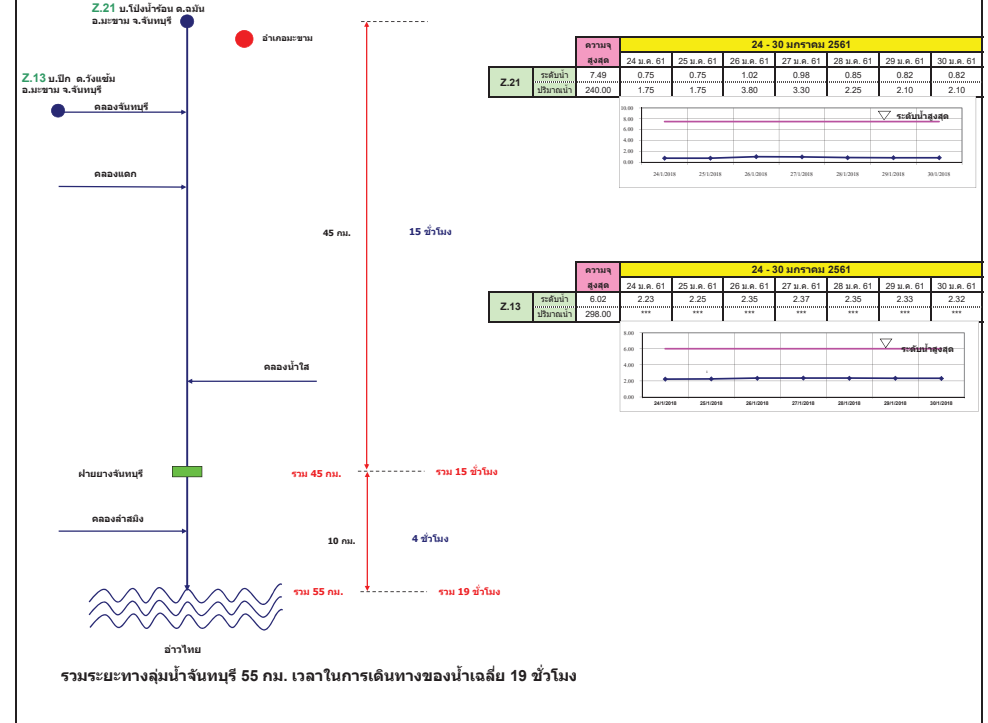
ลุ่มน้ำมูล

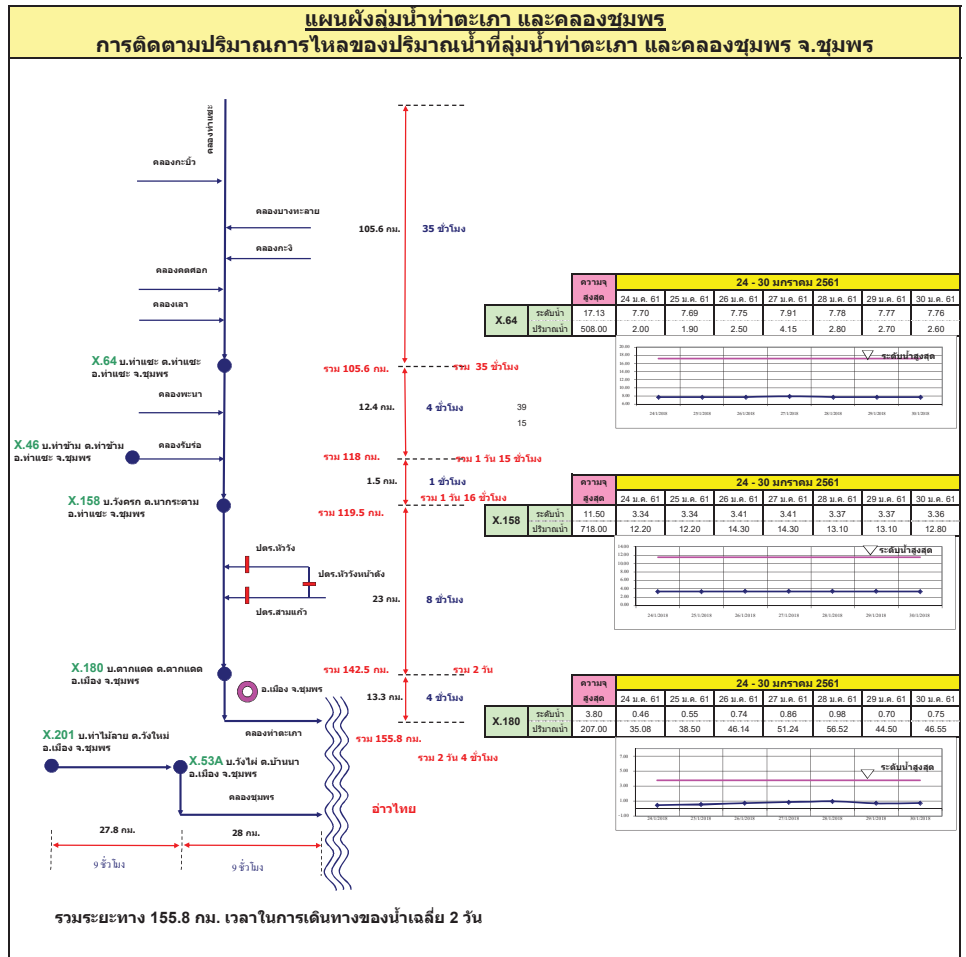
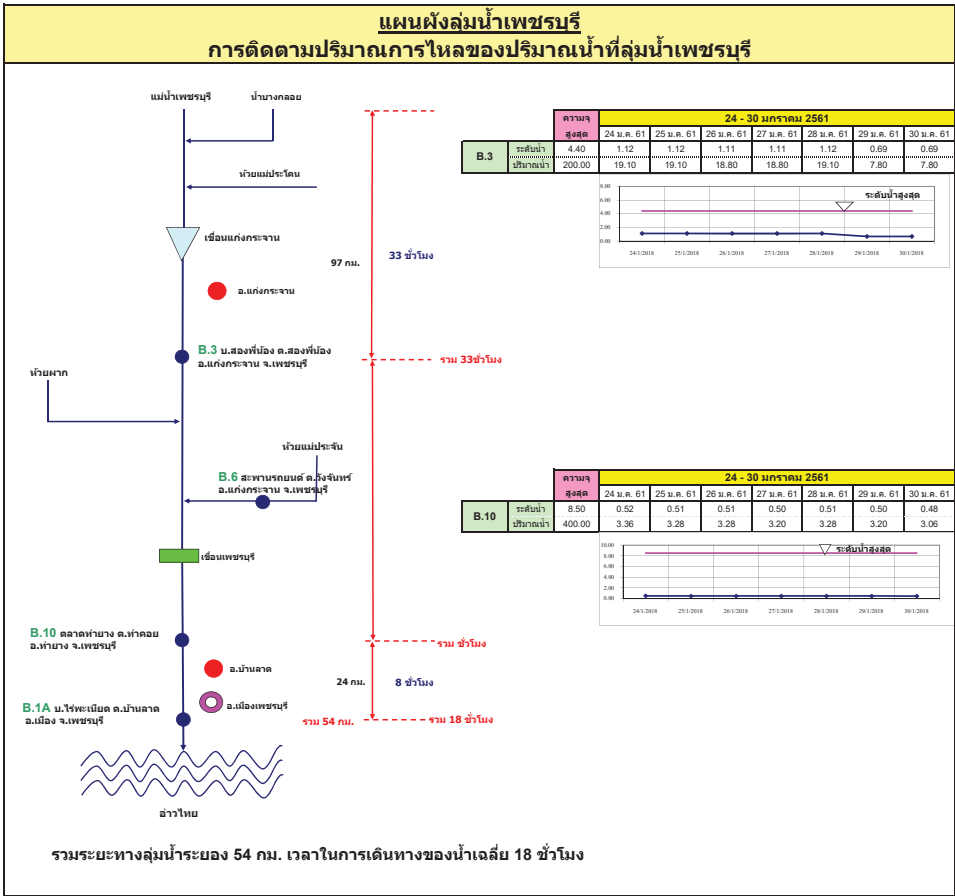
การติดตามปริมาณการไหลของปริมาณน้ำที่ลุ่มน้ำมูล

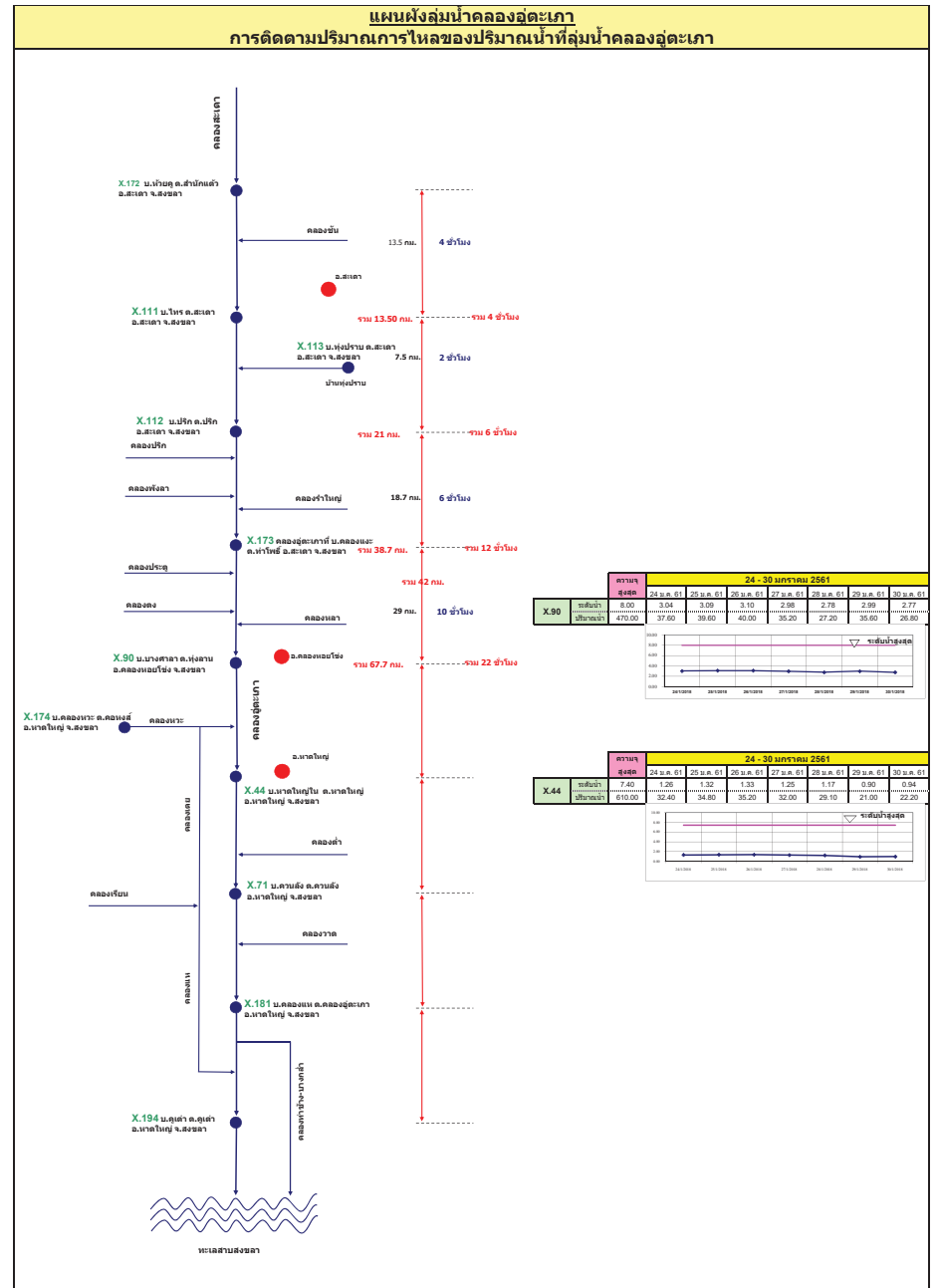
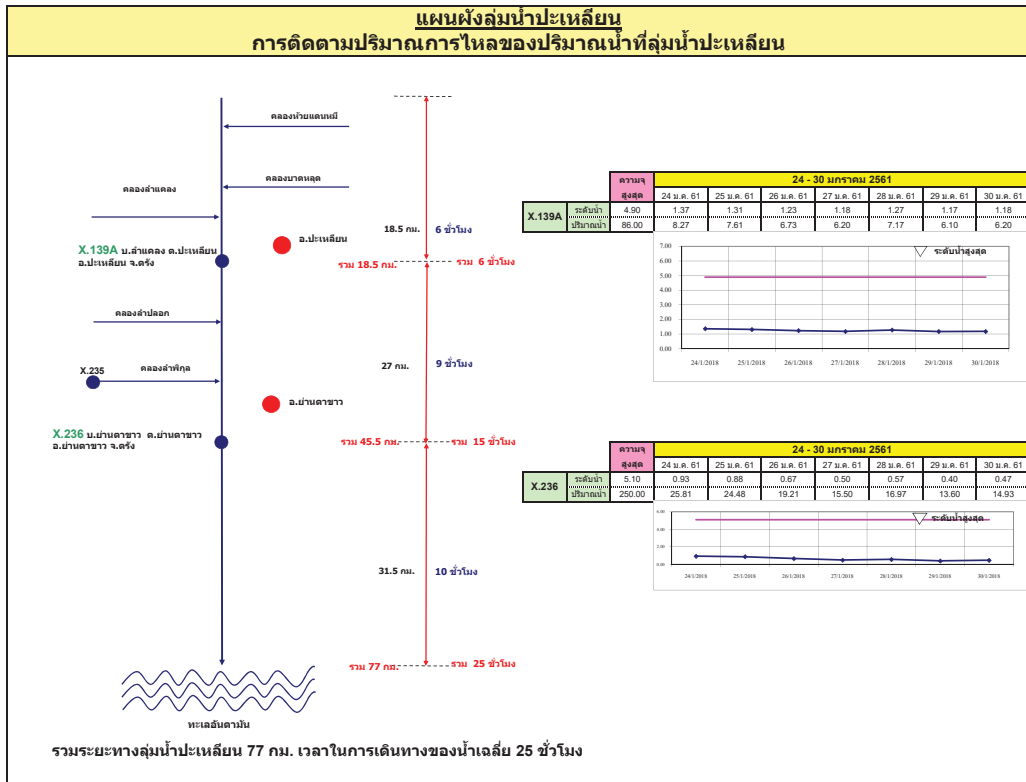


แผนผังลุ่มน้ำจันทบุรี

การติดตามปริมาณการไหลของปริมาณน้ำที่ลุ่มน้ำจันทบุรี







รายงานสถานการณ์น้ำ
รายลุ่มน้ำ





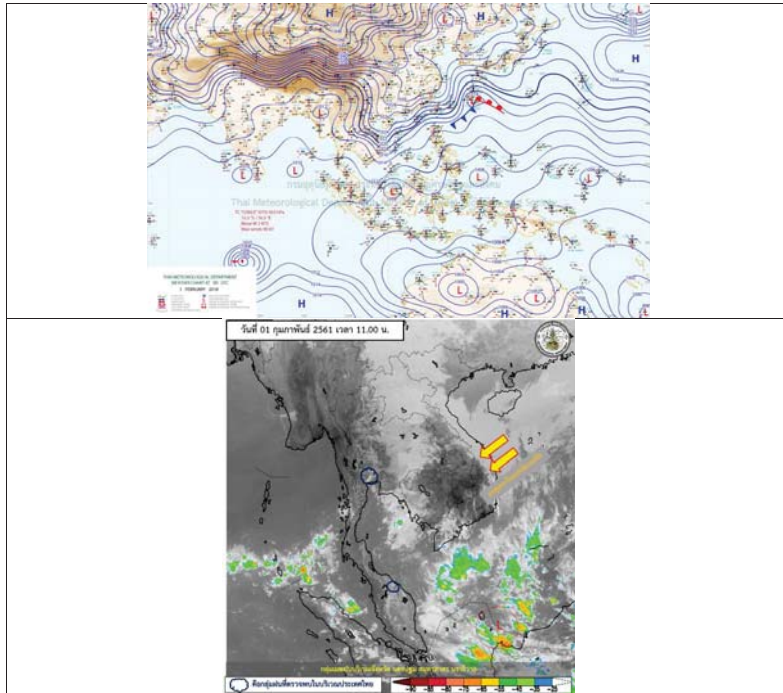
รายงานสถานการณ์น้ำและคาดการณ์น้ำในพื้นที่ ลุ่มน้ำโขง-ชี-มูล วันที่ 1 กุมภาพันธ์ 2561

1. พยากรณ์อากาศ

ตารางที่ 1 พยากรณ์อากาศ วันที่ 1 กุมภาพันธ์ 2561

ภาคตะวันออกเฉียงเหนือ	อากาศเย็นถึงหนาวกับมีลมแรง อุณหภูมิจะลดลง 2-4 องศาเซลเซียส โดยมีฝนฟ้าคะนอง ร้อยละ 10 ของพื้นที่ ส่วนมากบริเวณจังหวัดนครราชสีมา บุรีรัมย์ และสุรินทร์ อุณหภูมิต่ำสุด 13-19 องศาเซลเซียส อุณหภูมิสูงสุด 23-30 องศาเซลเซียส บริเวณยอดภูมีอากาศหนาว
	อุณหภูมิต่ำสุด 10-14 องศาเซลเซียส ลมตะวันออกเฉียง ความเร็ว 15-35 กม./ชม.

ที่มา : https://www.tmd.go.th/daily_forecast.php



รูปที่ 1 พยากรณ์อากาศ วันที่ 1 ก.พ. 2561 2. สรุประดับน้ำรายวัน

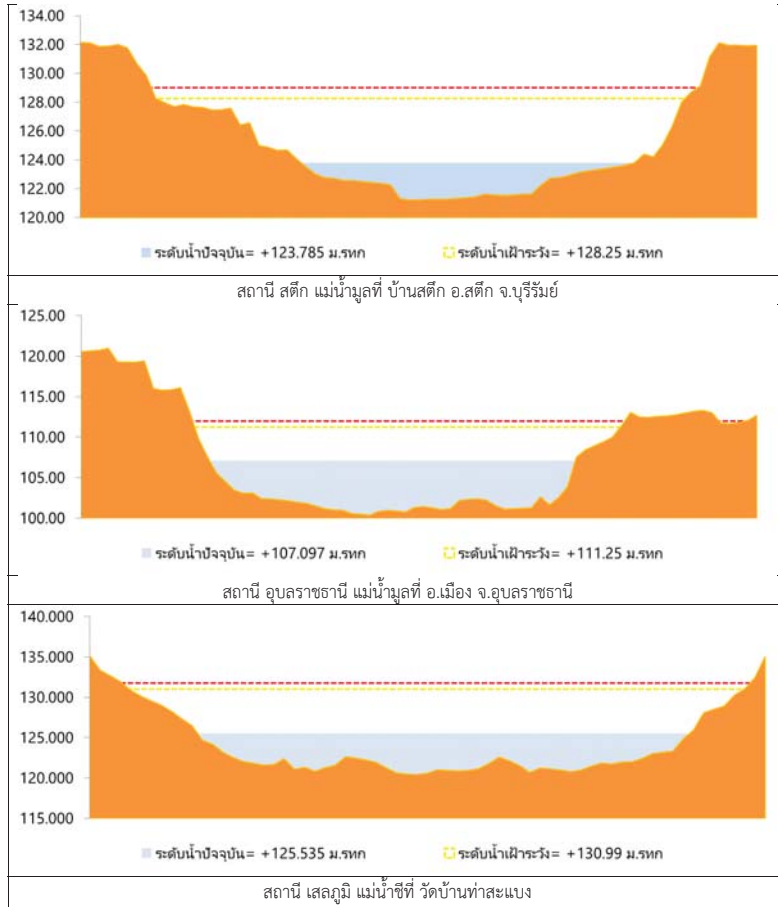
ภาพแสดงแนวโน้มของระดับน้ำในแม่น้ำโขงและชี-มูลและในเขตกองน้ำลุ่มน้ำโขง-ชี-มูล

สถานี	วันที่	พื้นที่	ระดับน้ำ (ม.ท.บ.)		ระดับน้ำพยากรณ์ (ม.ท.บ.)						ชนิดดิน			
			ค่าป	ค่าป+1	1-4ก.พ.	5-7ก.พ.	8-10ก.พ.	11-13ก.พ.	14-16ก.พ.	17-19ก.พ.		20-22ก.พ.		
1	1	บ้านค้อ อ.เมือง จ.นครราชสีมา	137.65	138.00	131.66	131.67	131.68	131.69	131.70	131.71	131.72	131.73	131.74	พื้นที่ลุ่มน้ำแดง
2	1	บ้านค้อ อ.เมือง จ.นครราชสีมา	137.65	138.00	131.66	131.67	131.68	131.69	131.70	131.71	131.72	131.73	131.74	พื้นที่ลุ่มน้ำแดง
3	1	บ้านค้อ อ.เมือง จ.นครราชสีมา	137.65	138.00	131.66	131.67	131.68	131.69	131.70	131.71	131.72	131.73	131.74	พื้นที่ลุ่มน้ำแดง
4	1	บ้านค้อ อ.เมือง จ.นครราชสีมา	137.65	138.00	131.66	131.67	131.68	131.69	131.70	131.71	131.72	131.73	131.74	พื้นที่ลุ่มน้ำแดง
5	1	บ้านค้อ อ.เมือง จ.นครราชสีมา	137.65	138.00	131.66	131.67	131.68	131.69	131.70	131.71	131.72	131.73	131.74	พื้นที่ลุ่มน้ำแดง
6	1	บ้านค้อ อ.เมือง จ.นครราชสีมา	137.65	138.00	131.66	131.67	131.68	131.69	131.70	131.71	131.72	131.73	131.74	พื้นที่ลุ่มน้ำแดง

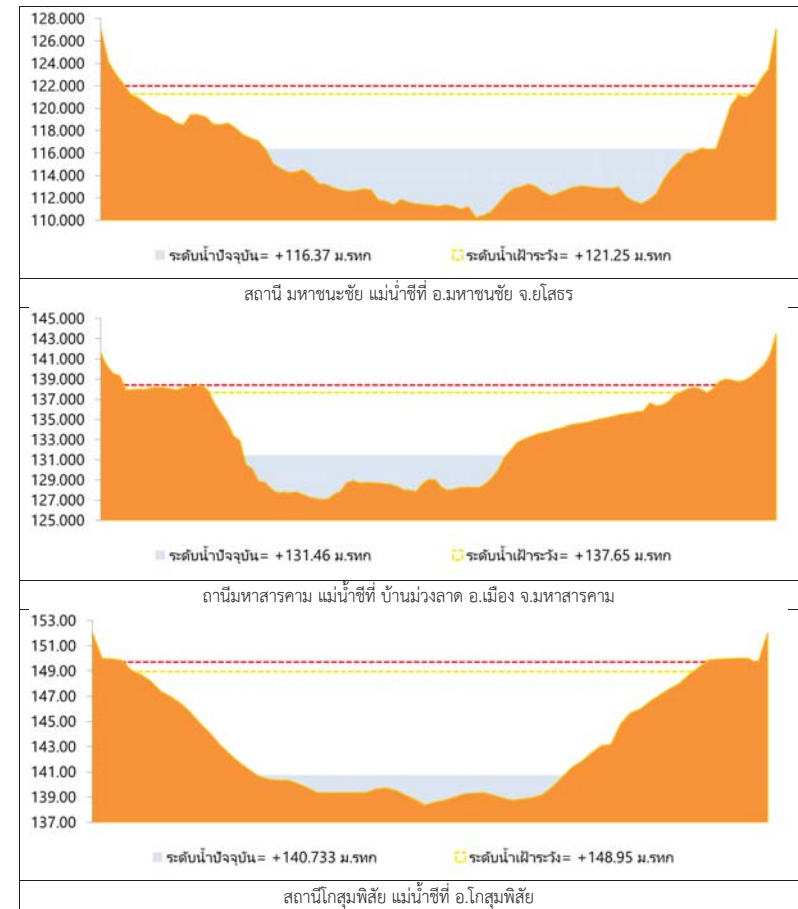
หมายเหตุ: -เป็นระดับน้ำในเขตกองน้ำ



2.1 ระดับน้ำในลำน้ำ



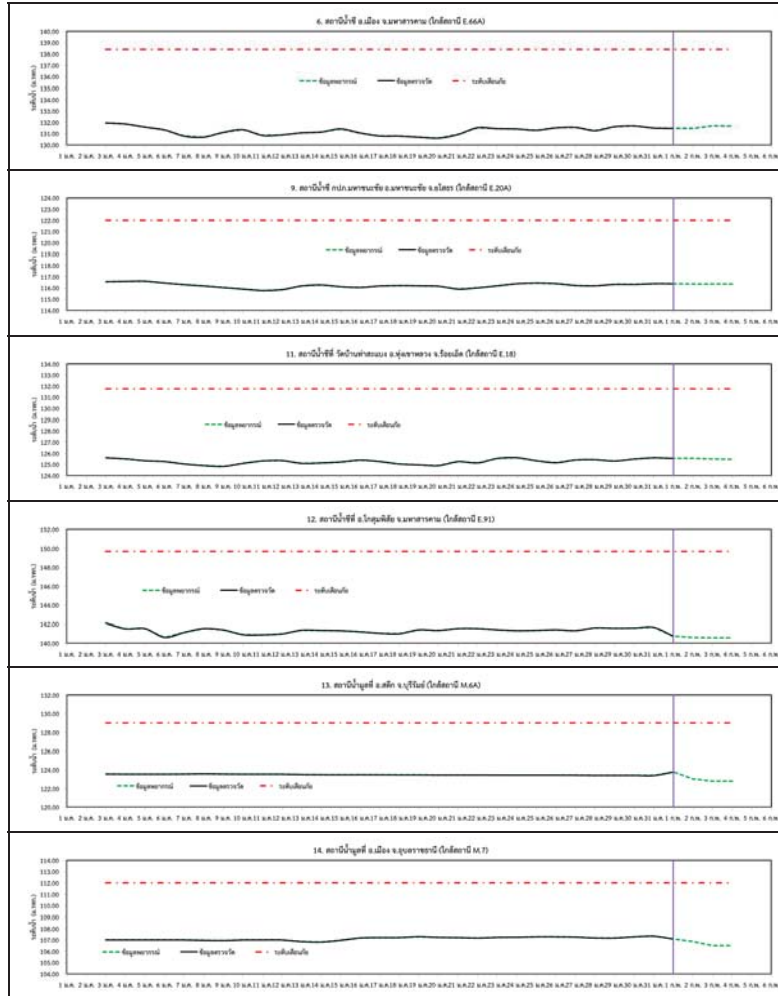
รูปที่ 2 กราฟระดับน้ำในลำน้ำ



รูปที่ 2 กราฟระดับน้ำในลำน้ำ (ต่อ)



3. ผลการวิเคราะห์สถานการณ์น้ำ



รูปที่ 3 กราฟระดับน้ำย้อนหลัง 30 วัน และค่าพยากรณ์



4. สรุปสถานการณ์ ระดับน้ำอยู่ในเกณฑ์ปกติ

รายงานสถานการณ์น้ำลุ่มน้ำทะเลสาบสงขลา วันที่ 1 กุมภาพันธ์ 2561

1) สภาพภูมิอากาศ

ประกาศกรมอุตุนิยมวิทยา "สภาพอากาศแปรปรวนบริเวณประเทศไทยตอนบน กับฝนตกหนักและคลื่นลมแรงบริเวณภาคใต้ (มีผลกระทบตั้งแต่วันที่ 1 จนถึง วันที่ 6 กุมภาพันธ์ 2561)" ฉบับที่ 22 ลงวันที่ 01 กุมภาพันธ์ 2561 ภาคตะวันออกเฉียงเหนือตอนล่าง ภาคตะวันออก และภาคกลาง รวมทั้งกรุงเทพมหานครและปริมณฑล จะมีสภาพอากาศแปรปรวนโดยมีฝนฟ้าคะนองเกิดขึ้นต่อไปอีก 1 วัน และอุณหภูมิจะลดลง 2 - 4 องศาเซลเซียส เนื่องจากบริเวณความกดอากาศสูงหรือมวลอากาศเย็นกำลังแรงจากประเทศจีนปกคลุมประเทศไทยตอนบนและทะเลจีนใต้ ส่วนภาคเหนือมีกระแสลมตะวันตกในระดับบนพัดปกคลุม ทำให้บริเวณดังกล่าวยังคงมีอากาศหนาวเย็น และในช่วงวันที่ 2 - 6 กุมภาพันธ์ 2561 บริเวณประเทศไทยตอนบนจะมีอุณหภูมิลดลงได้อีก 3-5 องศาเซลเซียส ทำให้ประเทศไทยตอนบนมีอากาศหนาวเย็นอย่างต่อเนื่อง ทั้งนี้เนื่องจากบริเวณความกดอากาศสูงกำลังแรงจากประเทศจีนอีกระลอกหนึ่งจะแผ่เสริมลงมาปกคลุมประเทศไทยตอนบนและทะเลจีนใต้ สำหรับมรสุมตะวันออกเฉียงเหนือที่พัดปกคลุมอ่าวไทยและภาคใต้มีกำลังแรงขึ้น ทำให้ภาคใต้จะมีฝนเพิ่มมากขึ้นและมีฝนตกหนักบางแห่ง

ส่วนคลื่นลมบริเวณอ่าวไทยและทะเลอันดามันจะมีกำลังแรงขึ้นในช่วงวันที่ 1 - 6 กุมภาพันธ์ 2561 โดยมีคลื่นสูง 2-3 เมตร ขอให้ประชาชนที่อาศัยอยู่บริเวณชายฝั่งภาคใต้ฝั่งตะวันออกระวังอันตรายจากคลื่นลมแรงที่พัดเข้าหาฝั่ง ส่วนชาวเรือควรเดินเรือด้วยความระมัดระวังและเรือเล็กบริเวณอ่าวไทยควรงดออกจากฝั่ง

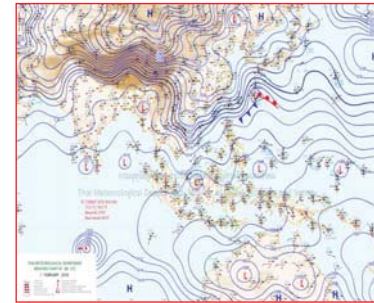
ขอให้ประชาชนบริเวณประเทศไทยตอนบนดูแลสุขภาพเนื่องจากสภาพอากาศที่เปลี่ยนแปลง และเกษตรกรควรระวังความเสียหายต่อผลผลิตทางการเกษตรไว้ด้วย และประชาชนบริเวณภาคใต้ระมัดระวังอันตรายสภาวะฝนที่เพิ่มมากขึ้นและมีฝนตกหนักที่จะเกิดขึ้นในช่วงเวลาดังกล่าวไว้ด้วย

ขอให้ประชาชนติดตามประกาศจากกรมอุตุนิยมวิทยา และติดตามข้อมูลจากเว็บไซต์กรมอุตุนิยมวิทยา <http://www.tmd.go.th> หรือสายด่วนพยากรณ์อากาศ 1182 ได้ตลอด 24 ชั่วโมง

ลักษณะอากาศทั่วไป (ที่มา: กรมอุตุนิยมวิทยา)

พยากรณ์อากาศ 24 ชั่วโมงข้างหน้า ภาคตะวันออกเฉียงเหนือตอนล่าง ภาคตะวันออก และภาคกลาง รวมทั้งกรุงเทพมหานครและปริมณฑล มีฝนฟ้าคะนอง และอากาศจะหนาวเย็นลง โดยอุณหภูมิลดลง 2-4 องศาเซลเซียส ส่วนภาคเหนือยังคงมีอากาศหนาวเย็น ขอให้ประชาชนดูแลสุขภาพเนื่องจากสภาพอากาศที่เปลี่ยนแปลงไว้ด้วย

สภาพอากาศภาคใต้ฝั่งตะวันออก มีเมฆเป็นส่วนมาก กับมีฝนฟ้าคะนอง ร้อยละ 30 ของพื้นที่ ส่วนมากบริเวณจังหวัดชุมพร สุราษฎร์ธานี นครศรีธรรมราช พัทลุง และสงขลา ผลคาดการณ์ปริมาณน้ำฝนล่วงหน้า 1-7 วัน ในวันที่ 31 ม.ค. - 3 ก.พ. มีฝนฟ้าคะนองร้อยละ 30-40 ของพื้นที่ กับมีฝนตกหนักบางแห่ง ส่วนในวันที่ 4 - 6 ก.พ. มีฝนฟ้าคะนองร้อยละ 20-30 ของพื้นที่



แผนที่อากาศ วันที่ 1 ก.พ. 2561 เวลา 07.00 น.



ภาพถ่ายจากดาวเทียม วันที่ 1 ก.พ. 2561

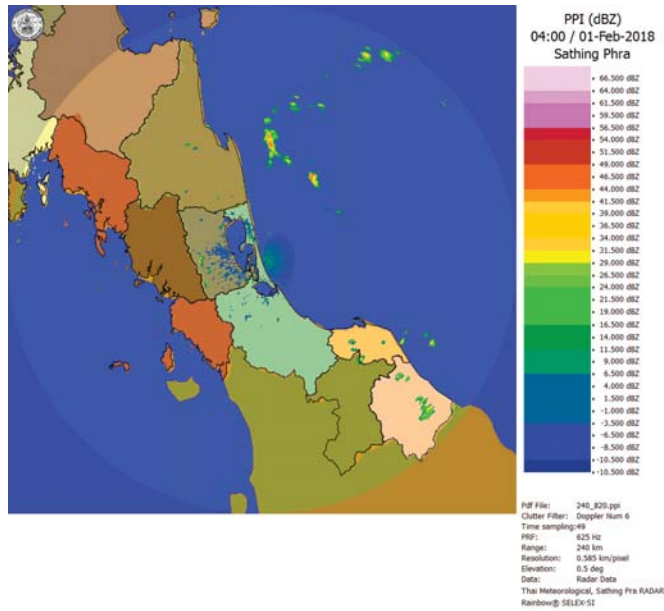
2) สถานการณ์ฝน

จากข้อมูลสถานการณ์ฝนในพื้นที่ลุ่มน้ำทะเลสาบสงขลาของวันที่ 1 กุมภาพันธ์ 2561 จากกรมทรัพยากรน้ำ กรมอุตุนิยมวิทยา กรมชลประทาน และสถาบันสารสนเทศทรัพยากรน้ำและการเกษตร (องค์การมหาชน) พบว่า มีฝนตกในบางพื้นที่ บริเวณอำเภอป่าพะยอม และอำเภอกงหรา จ.พัทลุง

ข้อมูลสถานการณ์ฝนในพื้นที่ลุ่มน้ำทะเลสาบสงขลา ณ วันที่ 1 กุมภาพันธ์ 2561 เวลา 07.00 น.

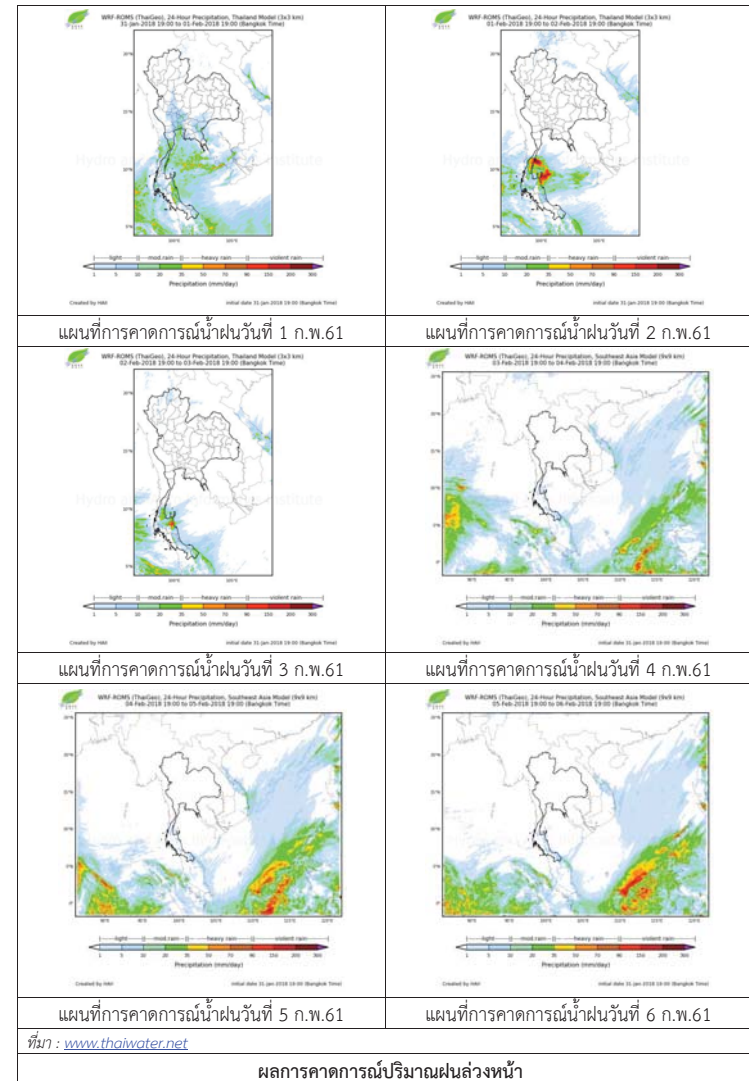
ลำดับ	สถานี	ปริมาณฝน (มม.)
1	ต.ป่าพะยอม อ.ป่าพะยอม จ.พัทลุง	0.2
2	ต.คลองเฉลิม อ.กงหรา จ.พัทลุง	11.6

หมายเหตุ "ฝ" คือ ฝนวัดปริมาณไม่ได้ (ต่ำกว่า 0.1 มิลลิเมตร)



ภาพเรดาร์ตรวจอากาศ “สathingพระ” ณ วันที่ 1 กุมภาพันธ์ 2561 (ที่มา : กรมอุตุนิยมวิทยา)

สถานการณ์น้ำฝน



ที่มา : www.thaiwater.net

ผลการคาดการณ์ปริมาณฝนล่วงหน้า

3) ข้อมูลปริมาณน้ำในลำน้ำ

ลุ่มน้ำทะเลสาบสงขลา ปัจจุบันสถานการณ์น้ำในลำน้ำโดยทั่วไปอยู่ในภาวะปกติ (ระดับน้ำต่ำกว่าระดับตลิ่งต่ำสุด) สถานการณ์น้ำในลำน้ำส่วนใหญ่มีแนวโน้มลดลงและเพิ่มขึ้นในบางพื้นที่

สถานการณ์น้ำท่า (28 ม.ค. - 1 ก.พ. 2561 ที่มา : กรมชลประทาน)

สถานี	แม่น้ำ	อำเภอ	จังหวัด	ระดับน้ำ-ม.	อาทิตย์	จันทร์	อังคาร	พุธ	พฤหัสบดี
				ปริมาณน้ำ-ลบ.ม./วิ. (ระดับเตือนภัย)	28 ม.ค.	29 ม.ค.	30 ม.ค.	31 ม.ค.	1 ก.พ.
X.170	คลองลำ	ศรีนครินทร์	พัทลุง	25.20	21.02	20.71	20.63	20.63	20.55
				580.00	28.80	18.30	15.90	15.90	13.50
X.265	คลองน่วย	เมือง	พัทลุง	8.00	6.98	6.61	6.58	6.56	6.55
				7.00	*	*	*	*	*
X.174	คลองห้วย	หาดใหญ่	สงขลา	8.88	4.56	4.56	4.55	4.47	4.49
				388.00	1.00	1.00	0.95	0.55	0.65
X.173A	คลองอยู่	สะเดา	สงขลา	15.90	11.78	11.59	11.36	11.46	11.27
				258.00	27.04	23.84	20.30	21.80	18.98
X.90	คลองอยู่	คลองหอย	สงขลา	8.00	2.78	2.99	2.77	2.80	2.78
				580.00	27.20	35.60	26.80	28.00	27.20
X.44	คลองอยู่	หาดใหญ่	สงขลา	7.40	1.17	0.90	0.94	0.86	0.90
				582.00	29.10	21.00	22.20	19.80	21.00

หมายเหตุ * หมายถึง ไม่มีข้อมูล

ข้อมูลระดับน้ำจากระบบตรวจวัดสภาพทางไกลอัตโนมัติลุ่มน้ำทะเลสาบสงขลา กรมทรัพยากรน้ำ ประจำวันที่ 1 กุมภาพันธ์ 2561

ข้อมูลระดับน้ำ (30 ม.ค.- 1 ก.พ. 2561 ที่มา : กรมทรัพยากรน้ำ)

สถานี	ตำบล	อำเภอ	จังหวัด	ระดับน้ำ วิกฤติ- ม.รทก.	อังคาร	พุธ	พฤหัสบดี	แนวโน้ม
					30 ม.ค.	31 ม.ค.	1 ก.พ.	(เพิ่ม/ ลด)
คลองอู่ตะเภาตอนบน	พังงา	สะเดา	สงขลา	18.60	13.04	12.96	12.86	ลดลง
คลองอู่ตะเภาตอนล่าง	หาดใหญ่	หาดใหญ่	สงขลา	7.24	0.99	0.91	0.94	เพิ่มขึ้น
คลองตะโหมด(ท่าเขียด)	แม่ขรี	ตะโหมด	พัทลุง	26.52	22.51	22.44	22.49	เพิ่มขึ้น
คลองนาท่อม	ร่มเมือง	เมือง	พัทลุง	27.00	20.65	20.69	20.57	ลดลง
คลองท่าแนะ	เขาย่า	ศรีบรรพต	พัทลุง	36.53	34.08	34.05	34.08	เพิ่มขึ้น

ปริมาณน้ำในลำน้ำของคลองต่างๆ ในพื้นที่ลุ่มน้ำทะเลสาบสงขลา วันที่ 1 กุมภาพันธ์ 2561

สถานีคลองอู่ตะเภาตอนล่าง - ต.หาดใหญ่ อ.หาดใหญ่ จ.สงขลา
(ลุ่มน้ำทะเลสาบสงขลา)



สถานีคลองตะโหมด(ท่าเขียด) - ต.แม่ขรี อ.ตะโหมด จ.พัทลุง
(ลุ่มน้ำทะเลสาบสงขลา)



สถานีลำป่า - ต.ลำป่า อ.เมือง จ.พัทลุง
(ลุ่มน้ำทะเลสาบสงขลา)



4) สรุป

สถานการณ์น้ำในลุ่มน้ำทะเลสาบสงขลาประจำวันวันที่ 1 กุมภาพันธ์ 2561 ปัจจุบันสถานการณ์น้ำในลำน้ำโดยทั่วไปอยู่ในภาวะปกติ (ระดับน้ำต่ำกว่าระดับตลิ่งต่ำสุด) สถานการณ์น้ำในลำน้ำส่วนใหญ่มีแนวโน้มลดลงและเพิ่มขึ้นในบางพื้นที่

รายงานระดับน้ำจากกล้อง
CCTV





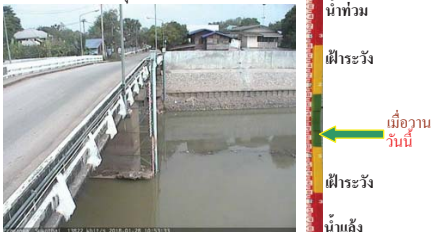
รายงานระดับน้ำจากกล้อง CCTV
ณ. วันที่ 28 มกราคม พ.ศ. 2561



สรุปสถานการณ์น้ำในลำน้ำสายหลัก

- สะพานพระแม่ย่า - อ.เมือง จ.สุโขทัย (ลุ่มน้ำยม) สถานการณ์น้ำปกติ
- สะพานนครน่านพัฒนา อ.เมือง จ.น่าน (ลุ่มน่าน) สถานการณ์น้ำปกติ
- เทศบาล ต.นาแก - อ.นาแก จ.นครพนม (ห้วยน้ำก่ำ/โขงอีสาน) สถานการณ์น้ำปกติ
- สติก - อ.สติก จ.บุรีรัมย์ (ลุ่มน้ำมูล) สถานการณ์น้ำปกติ
- เสนา อ.เสนา จ.พระนครศรีอยุธยา (ลุ่มน้ำเจ้าพระยา) สถานการณ์น้ำปกติ
- วัดพระรูป - อ.เมือง จ.สุพรรณบุรี (ลุ่มน้ำท่าจีน) สถานการณ์น้ำปกติ
- สถานีอุตะเขาดอนล่าง - อ.หาดใหญ่ จ.สงขลา (ลุ่มน้ำทะเลสาบสงขลา) สถานการณ์น้ำปกติ

สะพานพระแม่ย่า - อ.เมือง จ.สุโขทัย
(ลุ่มน้ำยม)



สะพานนครน่านพัฒนา อ.เมือง จ.น่าน
(ลุ่มน่าน)



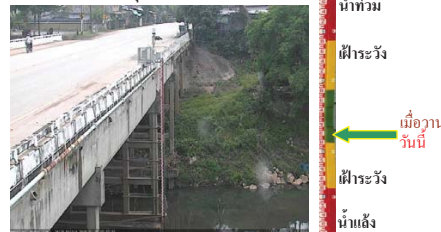
สะพานบ้านโพทะเล - อ.โพทะเล จ.พิจิตร
(ลุ่มน้ำยม)



สถานีห้วยหลวง - อ.เมือง จ.อุดรธานี
(ลุ่มน้ำโขง)



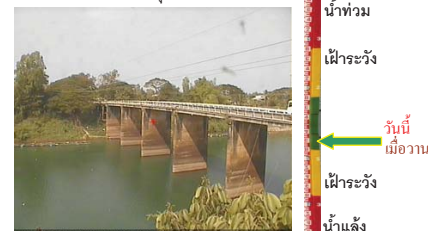
สถานีแม่น้ำเลย - อ.เมือง จ.เลย
(ลุ่มน้ำโขง)



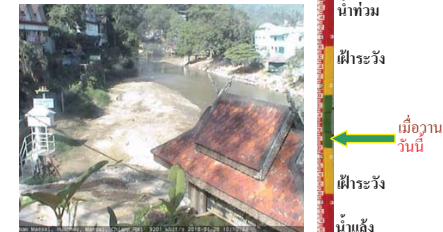
สง.ส่วนอุทกหนองคาย - อ.เมือง จ.หนองคาย
(ลุ่มน้ำโขง)



บ้านตาลปากน้ำ - อ.ท่าอุเทน จ.นครพนม
(แม่น้ำสงคราม/ลุ่มน้ำโขงอีสาน)



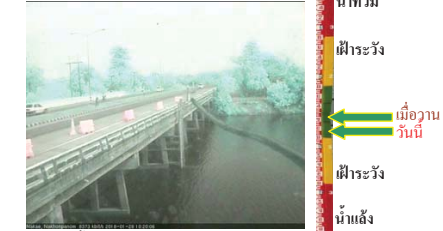
สถานีหัวฝาย - อ.แม่สาย จ.เชียงราย
(แม่สาย/โขง)



วัดทุ่งระกู - อ.โพธิ์ชัย จ.หนองคาย
(ห้วยหลวง/โขงอีสาน)



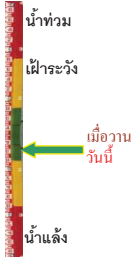
เทศบาล ต.นาแก - อ.นาแก จ.นครพนม
(ห้วยน้ำก่ำ/โขงอีสาน)



ร.ร.เทศบาล 4 - อ.เมือง จ.นครราชสีมา
(ลำตะคอง/มูล)



ระดับน้ำปัจจุบันต่ำกว่าสถาฟ
ระดับตลิ่งต่ำสุด 178.00 ม.รทก.
ระดับท้องน้ำ - ม.รทก.



สตึก - อ.สตึก จ.บุรีรัมย์
(ลุ่มน้ำมูล)



ระดับน้ำปัจจุบันต่ำกว่าสถาฟ
ระดับตลิ่งต่ำสุด 128.76 ม.รทก.
ระดับท้องน้ำ 121.50 ม.รทก.



เชิงสะพานสิงห์บุรี - อ.เมือง จ.สิงห์บุรี
(ลุ่มน้ำเจ้าพระยา)



ระดับน้ำปัจจุบัน 2.40 ม.รทก.
ระดับตลิ่งต่ำสุด 11.50 ม.รทก.
ระดับท้องน้ำ -2.14 ม.รทก.



สะพานเดชาติวงศ์ - อ.เมือง จ.นครสวรรค์
(ลุ่มน้ำเจ้าพระยา)



ระดับน้ำปัจจุบัน 14.65 ม.รทก.
ระดับตลิ่งต่ำสุด 23.22 ม.รทก.
ระดับท้องน้ำ 11.15 ม.รทก.



บ้านยางมี - อ.โพธิ์ทอง จ.อ่างทอง
(ลุ่มน้ำเจ้าพระยา)



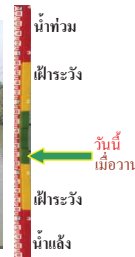
ระดับน้ำปัจจุบันต่ำกว่าสถาฟ
ระดับตลิ่งต่ำสุด - ม.รทก.
ระดับท้องน้ำ - ม.รทก.



บ้านป้อม - อ.พระนครศรีอยุธยา
จ.พระนครศรีอยุธยา (ลุ่มน้ำเจ้าพระยา)



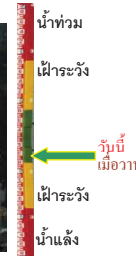
ระดับน้ำปัจจุบันต่ำกว่าสถาฟ
ระดับตลิ่งต่ำสุด - ม.รทก.
ระดับท้องน้ำ - ม.รทก.



เสนา - อ.เสนา จ.พระนครศรีอยุธยา
(ลุ่มน้ำเจ้าพระยา)



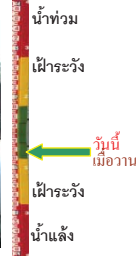
ระดับน้ำปัจจุบัน 1.20 ม.รทก.
ระดับตลิ่งต่ำสุด - ม.รทก.
ระดับท้องน้ำ - ม.รทก.



เชิงสะพานบริรักษ์ - อ.เมือง จ.อุทัยธานี
(ลุ่มน้ำสะแกกรัง)



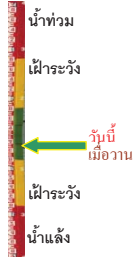
ระดับน้ำปัจจุบัน 5.70 ม.รทก.
ระดับตลิ่งต่ำสุด 19.90 ม.รทก.
ระดับท้องน้ำ - ม.รทก.



อุทัยใหม่ - อ.เมือง จ.อุทัยธานี
(ลุ่มน้ำเจ้าพระยา)



ระดับน้ำปัจจุบัน 15.80 ม.รทก.
ระดับตลิ่งต่ำสุด - ม.รทก.
ระดับท้องน้ำ - ม.รทก.



สะพานปรีดีฯ - อ.เมือง จ.พระนครศรีอยุธยา
(ลุ่มน้ำเจ้าพระยา)



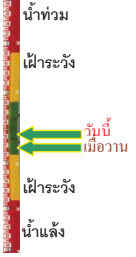
ระดับน้ำปัจจุบัน -0.20 ม.รทก.
ระดับตลิ่งต่ำสุด - ม.รทก.
ระดับท้องน้ำ - ม.รทก.



สะพานบุญรัตนประชานุวัฒน์ - อ.สามพราน
จ.นครปฐม (ลุ่มน้ำท่าจีน)



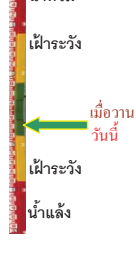
ระดับน้ำปัจจุบัน 0.58 ม.รทก.
ระดับตลิ่งต่ำสุด 1.46 ม.รทก.
ระดับท้องน้ำ -7.22 ม.รทก.




สะพานวัดพระรูป อ.เมือง จ.สุพรรณบุรี
(ลุ่มน้ำท่าจีน)



ระดับน้ำปัจจุบัน 0.80 ม.รทก.
ระดับตลิ่งต่ำสุด 3.32 ม.รทก.
ระดับท้องน้ำ -0.56 ม.รทก.




สะพานสามง่าม-ท่าโบสถ์ อ.หันคา จ.ชัยนาท (ลุ่มน้ำท่าจีน)




ระดับน้ำปัจจุบัน 12.22 ม.รทก.
ระดับตลิ่งต่ำสุด 13.14 ม.รทก.
ระดับท้องน้ำ 10.08 ม.รทก.

สถานีอุตตะนาถตอนล่าง - อ.หาดใหญ่ จ.สงขลา (ลุ่มน้ำทะเลสาบสงขลา)




ระดับน้ำปัจจุบัน 1.10 ม.รทก.
ระดับตลิ่งต่ำสุด 8.93 ม.รทก.
ระดับท้องน้ำ -1.93 ม.รทก.

สถานีคลองตะโหมด - อ.ตะโหมด จ.พัทลุง (ลุ่มน้ำทะเลสาบสงขลา)



ระดับน้ำปัจจุบัน 22.90 ม.รทก.
ระดับตลิ่งต่ำสุด 27.94 ม.รทก.
ระดับท้องน้ำ 20.52 ม.รทก.

สถานีลำปำ - อ.เมือง จ.พัทลุง (ลุ่มน้ำทะเลสาบสงขลา)



ระดับน้ำปัจจุบัน -0.20 ม.รทก.
ระดับตลิ่งต่ำสุด 1.15 ม.รทก.
ระดับท้องน้ำ -2.86 ม.รทก.

จังหวัด	สถานที่ตั้งกล้อง	แม่น้ำ/ลุ่มน้ำ	วิกฤติน้ำแล้ง	วิกฤติน้ำท่วม	ระดับน้ำ (ม.รทก.) พ.ศ.2561			สถานการณ์
			ระดับน้อยกว่า	ระดับมากกว่า	24 ม.ค.	25 ม.ค.	28 ม.ค.	
จ.สุโขทัย	สะพานพระเมรุมา อ.เมือง	ยม	42.48	48.59	43.00	43.90	43.90	น้ำปกติ
จ.พิจิตร	สะพานโพทะเล อ.โพทะเล	ยม	22.58	30.63	25.35	25.20	25.20	น้ำปกติ
จ.น่าน	สะพานครน่านพัฒนา อ.เมือง	น่าน	192.17	197.73	192.40	192.40	192.40	น้ำปกติ
จ.อุดรธานี	สถานีห้วยหลวง อ.เมือง	โขง	-	-	N/A	N/A	N/A	น้ำปกติ
จ.เลย	สถานีแม่น้ำเลย อ.เมือง	โขง	-	-	230.20	230.20	230.20	น้ำปกติ
จ.เชียงราย	สถานีห้วยฝาย อ.แม่สาย	แม่สาย/โขง	395.79	396.50	N/A	N/A	N/A	น้ำปกติ
จ.หนองคาย	สง.ส่วนอุทกหนองคาย อ.เมือง	โขง	157.85	166.70	N/A	N/A	N/A	น้ำปกติ
จ.หนองคาย	วัดทุ่งธาตุ อ.โพนพิสัย	ห้วยหลวง/โขงอีสาน	150.50	159.43	N/A	N/A	N/A	น้ำปกติ
จ.นครพนม	บ้านตาลปากน้ำ อ.ท่าอุเทน	น้ำสงคราม/โขงอีสาน	133.42	141.02	N/A	N/A	N/A	น้ำปกติ
จ.นครพนม	เทศบาล ต.นาแก อ.นาแก	ห้วยน้ำท่า/โขงอีสาน	139.05	142.42	142.93	142.93	142.93	น้ำปกติ
จ.นครราชสีมา	ร.ร.เทศบาล 4 อ.เมือง	ลำตะคอง/มูล	174.60	178.00	N/A	N/A	N/A	น้ำปกติ
จ.บุรีรัมย์	สตึก อ.สตึก	มูล	123.13	128.76	N/A	N/A	N/A	น้ำปกติ
จ.สิงห์บุรี	เชิงสะพานสิงห์บุรี อ.เมือง	เจ้าพระยา	3.45	11.50	2.20	2.10	2.10	น้ำปกติ
จ.อ่างทอง	บ้านยางมณี อ.โพธิ์ทอง	เจ้าพระยา	-	9.11	N/A	N/A	N/A	น้ำปกติ
จ. พระนครศรีอยุธยา	บ้านป้อม อ.พระนครศรีอยุธยา	เจ้าพระยา	-	-	N/A	N/A	N/A	น้ำปกติ
จ. พระนครศรีอยุธยา	อ.เสนา	น้อย/เจ้าพระยา	2.00	5.00	1.40	1.40	1.40	น้ำปกติ
จ. พระนครศรีอยุธยา	สะพานปรีดี อ.พระนครศรีอยุธยา	เจ้าพระยา	-	-	-1.00	-1.00	-1.00	น้ำปกติ
จ.นครปฐม	สะพานยูเรดินประชาวุฒิน อ.สามพราน	ท่าจีน	-5.59	-0.30	0.58	0.18	0.18	น้ำปกติ
จ.สุพรรณบุรี	สะพานวัดพระรูป อ.เมือง	ท่าจีน	-1.26	2.75	1.10	1.00	1.00	น้ำปกติ
จ.สุพรรณบุรี	สะพานข้ามแม่น้ำท่าจีน อ.สามชุก	ท่าจีน	1.55	5.18	N/A	N/A	N/A	น้ำปกติ
จ.ชัยนาท	สะพานสามง่าม-ท่าโบสถ์ อ.หันคา	ท่าจีน	10.69	12.83	12.32	12.32	12.32	น้ำปกติ
จ.จันทบุรี	ตรงข้ามวัดจันทาราม อ.เมือง	จันทบุรี/อ่าวไทย	0.20	3.73	N/A	N/A	N/A	น้ำปกติ
จ.ประจวบคีรีขันธ์	ร.ร.อนุบาลบางสะพาน อ.บางสะพาน	คลองบางสะพาน/ชายฝั่งทะเลตะวันตก	-	3.30	N/A	N/A	N/A	น้ำปกติ
จ.สุราษฎร์ธานี	สภ.จ.สุราษฎร์ธานี อ.เมือง	ตาปี	-	2.28	N/A	N/A	N/A	น้ำปกติ
จ.สงขลา	สถานีอุตตะนาถตอนล่าง อ.หาดใหญ่	ทะเลสาบสงขลา	-	-	1.30	1.40	1.40	น้ำปกติ
จ.พัทลุง	สถานีคลองตะโหมด อ.ตะโหมด	ทะเลสาบสงขลา	-	-	22.70	22.70	22.70	น้ำปกติ
จ.พัทลุง	สถานีลำปำ อ.เมือง	ทะเลสาบสงขลา	-	-	-0.15	-0.15	-0.15	น้ำปกติ

<http://mekhala.dwr.go.th>

****ม.รทก. คือ** เมตรเทียบกับระดับน้ำทะเลปานกลาง

**** ระดับน้ำทะเลปานกลาง (Mean Sea Level) หรือ ร.ท.ก.** เป็นค่าการวัด ระดับน้ำทะเลขึ้นสูงสุด (High Tide : HT) และลงต่ำสุด (Low Tide : LT) ของแต่ละวันในช่วงระยะเวลาที่กำหนด แล้วนำค่ามาเฉลี่ยเป็นระดับน้ำทะเลปานกลาง สำหรับระยะเวลาที่ทำการรังวัดโดยทั่วไปจะต้องวัดเป็นเวลา ๑๘.๖ ปี ตามวัฏจักรของน้ำ ระดับน้ำทะเลปานกลางของแต่ละบริเวณทั่วโลกอาจมีความสูงไม่เท่ากัน

ในประเทศไทยใช้เวลาในการวัด ๕ ปี โดยเลือกที่ตำบลเกาะหลัก จังหวัดประจวบคีรีขันธ์ เป็นที่วัด แล้วนำมาหาค่าเฉลี่ย เพื่อใช้เป็นค่าระดับน้ำทะเลปานกลาง ให้มีค่า ๐.๐๐๐ เมตร ทำการถ่ายโยงมายังหมุด BM-A (ซึ่งถือว่าเป็นหมุดหลักฐานหมุดแรกของประเทศไทย) ซึ่งมีค่าระดับน้ำทะเลปานกลาง ๑.๔๔๗๗ เมตร