

รายงานสถานการณ์น้ำลุ่มน้ำทะเลสาบสงขลา

วันที่ 2 กุมภาพันธ์ 2561

1) สภาพภูมิอากาศ

ประกาศกรมอุตุนิยมวิทยา "สภาพอากาศแปรปรวนบริเวณประเทศไทยตอนบน กับฝนตกหนักและคลื่นลมแรงบริเวณภาคใต้ (มีผลกระทบตั้งแต่วันที่ 2 จนถึง วันที่ 6 กุมภาพันธ์ 2561)" ฉบับที่ 26 ลงวันที่ 02 กุมภาพันธ์ 2561 ภาคตะวันออก และภาคกลางตอนล่าง รวมทั้งกรุงเทพมหานครและปริมณฑล ยังคงมีสภาพอากาศแปรปรวนแต่ฝนฟ้าคะนองลดลง และอุณหภูมิจะลดลง 1-3 องศาเซลเซียส ส่วนภาคเหนือและภาคตะวันออกเฉียงเหนือ จะมีอากาศหนาวเย็นโดยทั่วไปเนื่องจากบริเวณความกดอากาศสูงหรือมวลอากาศเย็นกำลังแรงจากประเทศจีนปกคลุมประเทศไทยตอนบนและทะเลจีนใต้ และกระแสลมตะวันตกในระดับบนพัดปกคลุมภาคเหนือ

ในช่วงวันที่ 2-6 กุมภาพันธ์ 2561 บริเวณประเทศไทยตอนบนจะมีอุณหภูมิลดลงได้อีก 3-5 องศาเซลเซียส ทำให้บริเวณดังกล่าวมีอากาศหนาวเย็นอย่างต่อเนื่อง ทั้งนี้เนื่องจากบริเวณความกดอากาศสูงกำลังแรงจากประเทศจีนอีกระลอกหนึ่งจะแผ่เสริมลงมาปกคลุมประเทศไทยตอนบนและทะเลจีนใต้ สำหรับมรสุมตะวันออกเฉียงเหนือที่พัดปกคลุมอ่าวไทยและภาคใต้มีกำลังแรงขึ้น ทำให้ภาคใต้มีฝนเพิ่มมากขึ้นและมีฝนตกหนักบางแห่ง

ส่วนคลื่นลมบริเวณอ่าวไทยและทะเลอันดามันจะมีกำลังแรงขึ้นในช่วงวันที่ 2-6 กุมภาพันธ์ 2561 โดยมีคลื่นสูง 2-3 เมตร ขอให้ประชาชนที่อาศัยอยู่บริเวณชายฝั่งภาคใต้ฝั่งตะวันออกระวังอันตรายจากคลื่นลมแรงที่พัดเข้าหาฝั่ง ส่วนชาวเรือควรเดินเรือด้วยความระมัดระวังและเรือเล็กบริเวณอ่าวไทยควรงดออกจากฝั่ง

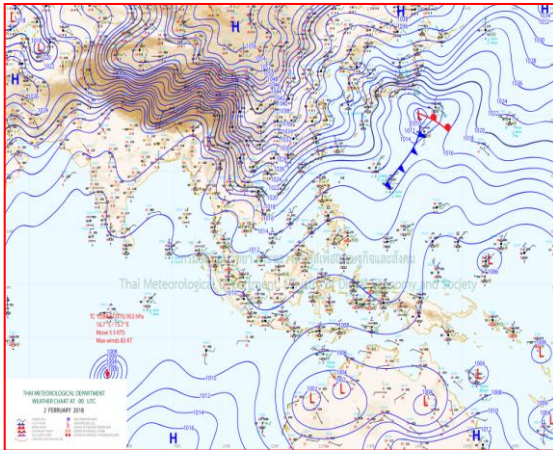
ขอให้ประชาชนบริเวณประเทศไทยตอนบนดูแลสุขภาพเนื่องจากสภาพอากาศที่เปลี่ยนแปลงเกษตรกรควรระวังความเสียหายต่อผลผลิตทางการเกษตรไว้ด้วย และประชาชนบริเวณภาคใต้ระวังอันตรายจากสภาวะฝนที่เพิ่มมากขึ้นและมีฝนตกหนักที่จะเกิดขึ้นในช่วงเวลาดังกล่าวไว้ด้วย

ขอให้ประชาชนติดตามประกาศจากกรมอุตุนิยมวิทยา และติดตามข้อมูลจากเว็บไซต์กรมอุตุนิยมวิทยา <http://www.tmd.go.th> หรือสายด่วนพยากรณ์อากาศ 1182 ได้ตลอด 24 ชั่วโมง

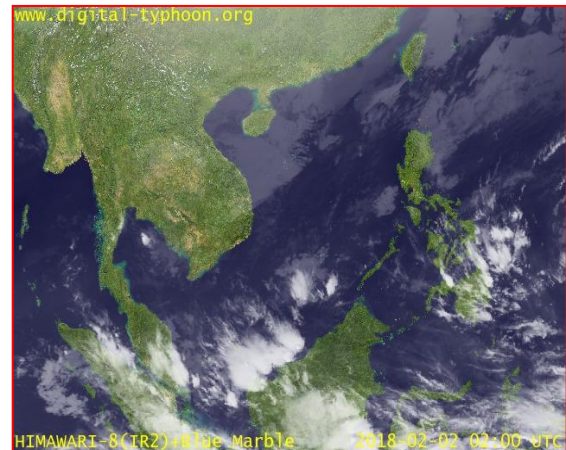
ลักษณะอากาศทั่วไป (ที่มา: กรมอุตุนิยมวิทยา)

พยากรณ์อากาศ 24 ชั่วโมงข้างหน้า ภาคตะวันออก และภาคกลางตอนล่าง รวมทั้งกรุงเทพมหานครและปริมณฑล มีฝนฟ้าคะนองลดลง และอากาศจะหนาวเย็น โดยอุณหภูมิลดลง 1-3 องศาเซลเซียส ส่วนภาคเหนือและภาคตะวันออกเฉียงเหนือยังคงมีอากาศหนาวเย็น ขอให้ประชาชนดูแลสุขภาพเนื่องจากสภาพอากาศที่เปลี่ยนแปลงไว้ด้วย สำหรับภาคใต้จะมีฝนเพิ่มขึ้นและคลื่นลมบริเวณภาคใต้ตอนล่างจะมีกำลังแรง มีคลื่นสูง 2-3 เมตร ชาวเรือควรเดินเรือด้วยความระมัดระวังและเรือเล็กควรงดออกจากฝั่งในช่วงนี้

สภาพอากาศภาคใต้ฝั่งตะวันออก มีเมฆเป็นส่วนมาก กับมีฝนฟ้าคะนอง ร้อยละ 40 ของพื้นที่ และมีฝนตกหนักบางแห่ง บริเวณจังหวัดชุมพร สุราษฎร์ธานี นครศรีธรรมราช พัทลุง และสงขลา **ผลคาดการณ์ปริมาณน้ำฝนล่วงหน้า 1-7 วัน** ในช่วงวันที่ 1 - 3 ก.พ. มีฝนฟ้าคะนองร้อยละ 30-40 ของพื้นที่ กับมีฝนตกหนักบางแห่ง ส่วนในวันที่ 4 - 7 ก.พ. มีฝนฟ้าคะนองร้อยละ 20-30 ของพื้นที่



แผนที่อากาศ วันที่ 2 ก.พ. 2561 เวลา 07.00 น.



ภาพถ่ายจากดาวเทียม วันที่ 2 ก.พ. 2561

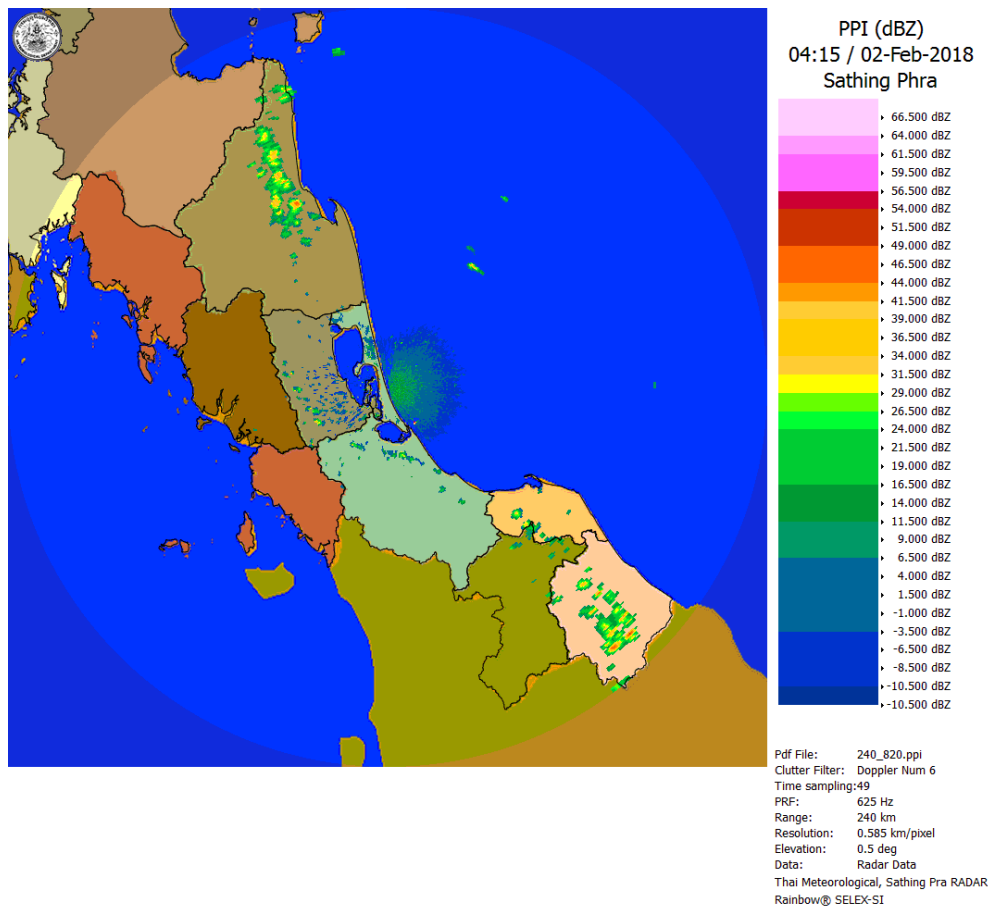
2) สถานการณ์ฝน

จากข้อมูลสถานการณ์ฝนในพื้นที่ลุ่มน้ำทะเลสาบสงขลาของวันที่ 2 กุมภาพันธ์ 2561 จากกรมทรัพยากรน้ำ กรมอุตุนิยมวิทยา กรมชลประทาน และสถาบันสารสนเทศทรัพยากรน้ำและการเกษตร (องค์การมหาชน) พบว่า มีฝนตกในบางพื้นที่ บริเวณอำเภอเมือง จ.พัทลุง บริเวณอำเภอสิงหนคร หาดใหญ่ และอำเภอเมือง จังหวัดสงขลา ปริมาณฝน “ฝ” – 5.0 มิลลิเมตร

ข้อมูลสถานการณ์ฝนในพื้นที่ลุ่มน้ำทะเลสาบสงขลา ณ วันที่ 2 กุมภาพันธ์ 2561 เวลา 07.00 น.

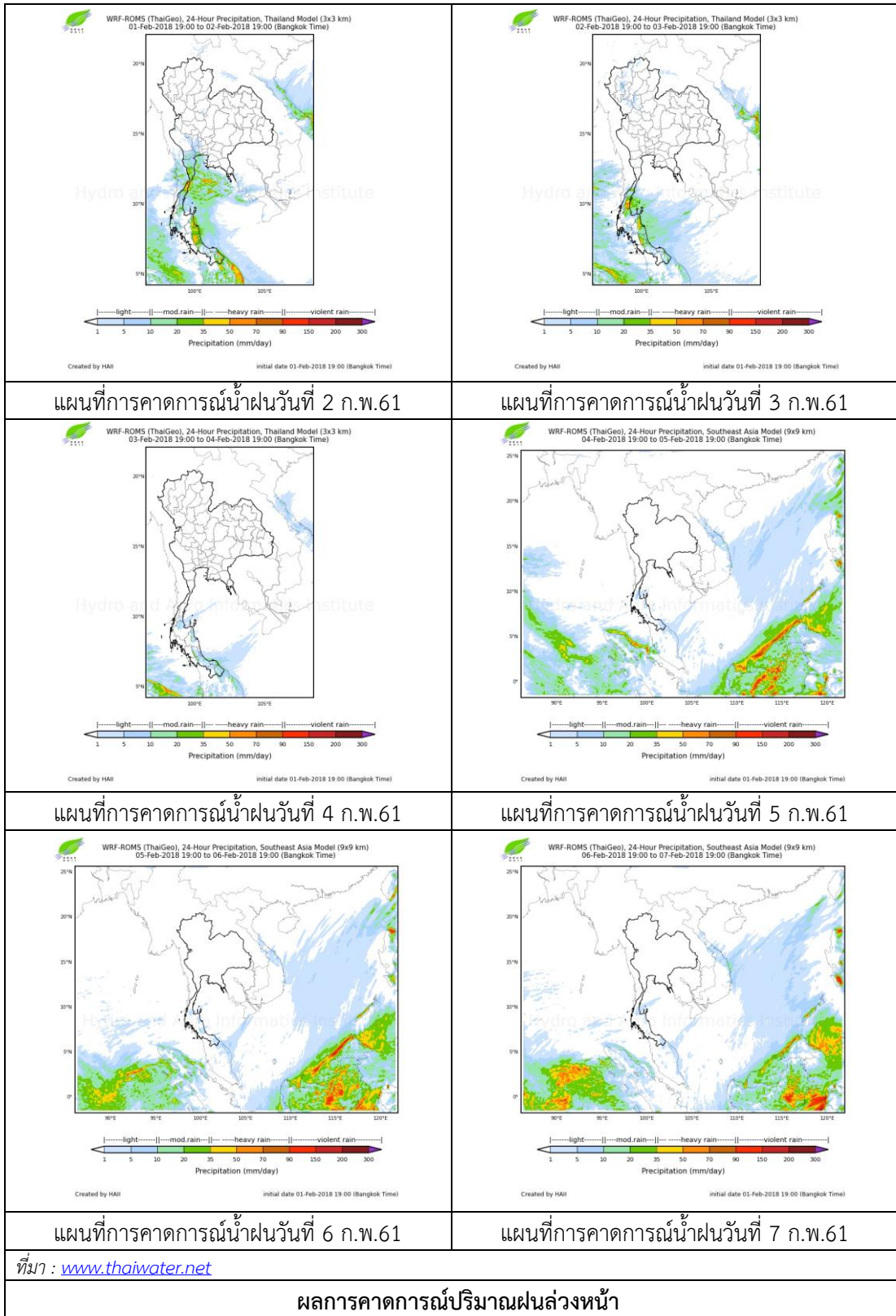
ลำดับ	สถานี	ปริมาณฝน (มม.)
1	พัทลุง สกษ. ต.ลำปำ อ.เมือง จ.พัทลุง	2.0
2	ต.หัวเขา อ.สิงหนคร จ.สงขลา	2.5
3	ต.คลองหอยโข่ง อ.หาดใหญ่ จ.สงขลา	“ฝ”
4	ต.บ่อยาง อ.เมือง จ.สงขลา	5.0

หมายเหตุ “ฝ” คือ ฝนวัดปริมาณไม่ได้ (ต่ำกว่า 0.1 มิลลิเมตร)



ภาพเรดาร์ตรวจอากาศ “สathingพระ” ณ วันที่ 2 กุมภาพันธ์ 2561 (ที่มา : กรมอุตุนิยมวิทยา)

สถานการณ์น้ำฝน



3) ข้อมูลปริมาณน้ำในลำน้ำ

ลุ่มน้ำทะเลสาบสงขลา ปัจจุบันสถานการณ์น้ำในลำน้ำโดยทั่วไปอยู่ในภาวะปกติ (ระดับน้ำต่ำกว่าระดับตลิ่งต่ำสุด) สถานการณ์น้ำในลำน้ำส่วนใหญ่มีแนวโน้มลดลงและเพิ่มขึ้นในบางพื้นที่

สถานการณ์น้ำท่า (29 ม.ค. – 2 ก.พ. 2561 ที่มา : กรมชลประทาน)

สถานี	แม่น้ำ	อำเภอ	จังหวัด	ระดับน้ำ- ม.	จันทร์	อังคาร	พุธ	พฤหัสบดี	ศุกร์
				ปริมาณน้ำ- ลบ.ม./วิ. (ระดับเตือนภัย)	29 ม.ค.	30 ม.ค.	31 ม.ค.	1 ก.พ.	2 ก.พ.
X.170	คลองลำ	ศรีนครินทร์	พัทลุง	25.20	20.71	20.63	20.63	20.55	20.50
				580.00	18.30	15.90	15.90	13.50	12.00
X.265	คลองน่วย	เมือง	พัทลุง	8.00	6.61	6.58	6.56	6.55	6.54
				7.00	*	*	*	*	*
X.174	คลอง หวะ	หาดใหญ่	สงขลา	8.88	4.56	4.55	4.47	4.49	4.48
				388.00	1.00	0.95	0.55	0.65	0.60
X.173A	คลองอู่ ตะเกา	สะเดา	สงขลา	15.90	11.59	11.36	11.46	11.27	11.10
				258.00	23.84	20.30	21.80	18.98	16.60
X.90	คลองอู่ ตะเกา	คลองหอย โข่ง	สงขลา	8.00	2.99	2.77	2.80	2.78	2.61
				580.00	35.60	26.80	28.00	27.20	20.40
X.44	คลองอู่ ตะเกา	หาดใหญ่	สงขลา	7.40	0.90	0.94	0.86	0.90	0.88
				582.00	21.00	22.20	19.80	21.00	20.40

หมายเหตุ * หมายถึง ไม่มีข้อมูล

ข้อมูลระดับน้ำจากระบบตรวจวัดสภาพทางไกลอัตโนมัติลุ่มน้ำทะเลสาบสงขลา กรมทรัพยากรน้ำ ประจำวันที่ 2 กุมภาพันธ์ 2561

ข้อมูลระดับน้ำ (31 ม.ค.- 2 ก.พ. 2561 ที่มา : กรมทรัพยากรน้ำ)

สถานี	ตำบล	อำเภอ	จังหวัด	ระดับน้ำ วิกฤติ- ม.รทก.	พุธ	พฤหัสบดี	ศุกร์	แนวโน้ม (เพิ่ม/ ลด)
					31 ม.ค.	1 ก.พ.	2 ก.พ.	
คลองอู่ตะเภาตอนบน	พังงา	สะเดา	สงขลา	18.60	12.96	12.86	12.76	ลดลง
คลองอู่ตะเภาตอนล่าง	หาดใหญ่	หาดใหญ่	สงขลา	7.24	0.91	0.94	0.92	ลดลง
คลองตะโหมด(ท่าเขียด)	แม่ขรี	ตะโหมด	พัทลุง	26.52	22.44	22.49	22.38	ลดลง
คลองนาท่อม	ร่มเมือง	เมือง	พัทลุง	27.00	20.69	20.57	20.53	ลดลง
คลองท่าแนะ	เขาย่า	ศรีบรรพต	พัทลุง	36.53	34.05	34.08	34.47	เพิ่มขึ้น

ปริมาณน้ำในลำน้ำของคลองต่างๆ ในพื้นที่ลุ่มน้ำทะเลสาบสงขลา วันที่ 2 กุมภาพันธ์ 2561

สถานีคลองอู่ตะเภาตอนล่าง - ต.หาดใหญ่ อ.หาดใหญ่ จ.สงขลา
(ลุ่มน้ำทะเลสาบสงขลา)



สถานีคลองตะหมัด(ท่าเขียด) - ต.แม่ขรี อ.ตะหมัด จ.พัทลุง
(ลุ่มน้ำทะเลสาบสงขลา)



สถานีลำป่า - ต.ลำป่า อ.เมือง จ.พัทลุง
(ลุ่มน้ำทะเลสาบสงขลา)



4) สรุป

สถานการณ์น้ำในลุ่มน้ำทะเลสาบสงขลาประจำวันี่ 2 กุมภาพันธ์ 2561 ปัจจุบันสถานการณ์น้ำในลำน้ำโดยทั่วไปอยู่ในภาวะปกติ (ระดับน้ำต่ำกว่าระดับตลิ่งต่ำสุด) สถานการณ์น้ำในลำน้ำส่วนใหญ่มีแนวโน้มลดลงและเพิ่มขึ้นในบางพื้นที่