



รายงานสถานการณ์น้ำรายวัน

เสนอโดย

ศูนย์เมขลา

ศูนย์ป้องกันวิกฤติน้ำ

กรมทรัพยากรน้ำ

ประจำวันที่ ๒ กุมภาพันธ์ ๒๕๖๑

สารบัญ

- ๑) ปริมาณฝนสะสมปี พ.ศ. ๒๕๕๘ และ ๒๕๕๙ เทียบค่าเฉลี่ย ๓๐ ปี
- ๒) สถานการณ์น้ำในอ่างเก็บน้ำขนาดใหญ่ และขนาดกลาง
- ๓) สถานการณ์น้ำในลำน้ำ
- ๔) รายงานสถานการณ์น้ำรายลุ่มน้ำ
- ๕) รายงานระดับน้ำจากกล้อง CCTV

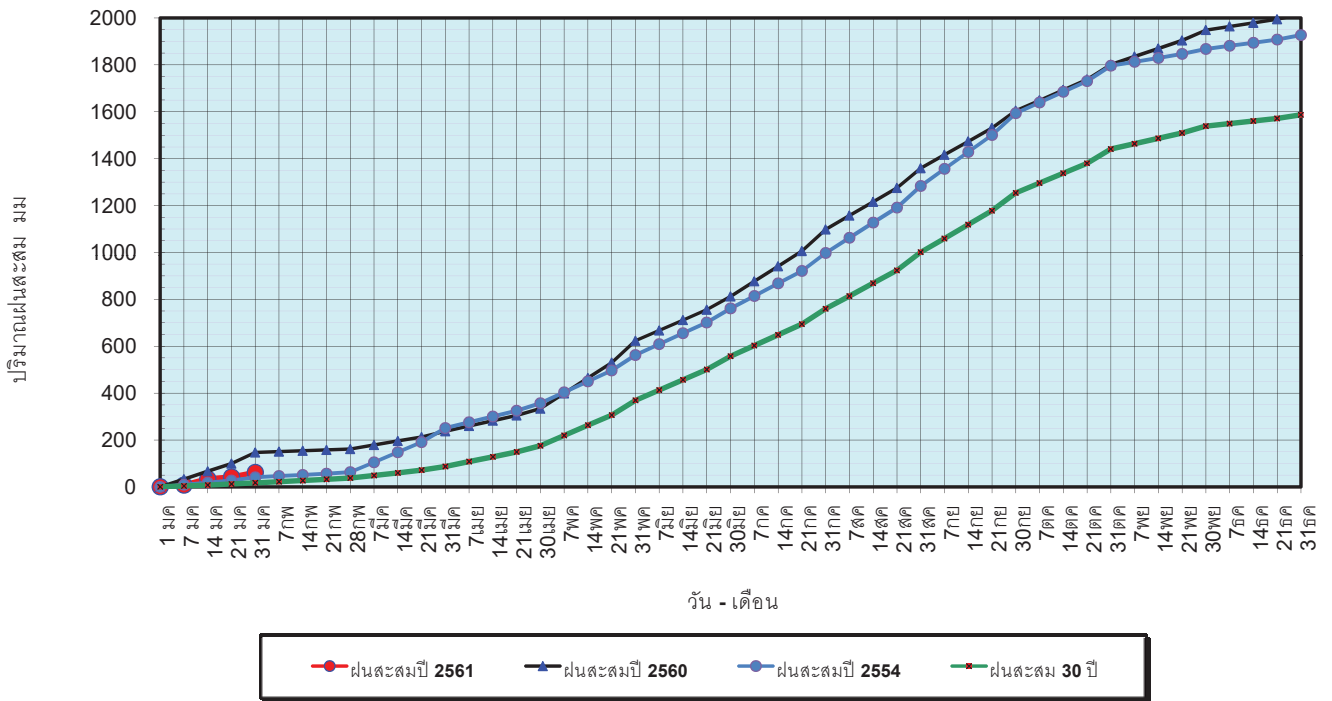
ปริมาณฝนสะสมปี

พ.ศ. ๒๕๖๐ และ พ.ศ. ๒๕๖๑

เทียบค่าเฉลี่ย ๓๐ ปี

วันที่ 31 มกราคม 2561
 ฝน30ปี = 17.00 มม. (สะสมทั้งปี = 1,587.70 มม.)
 ปี60 = 147.35 มม. (สะสมทั้งปี = 2,016.75 มม.)
 ปี61 = 61.30 มม.
 เปรียบเทียบกับ ปี 60 **มีค่าน้อยกว่า** -86.05 มม.
 เปรียบเทียบกับฝนเฉลี่ย 30 ปี **มีค่ามากกว่า** 44.30 มม.

ปริมาณฝนสะสมปี 2554-2560-2561 เทียบกับค่าเฉลี่ย 30 ปี

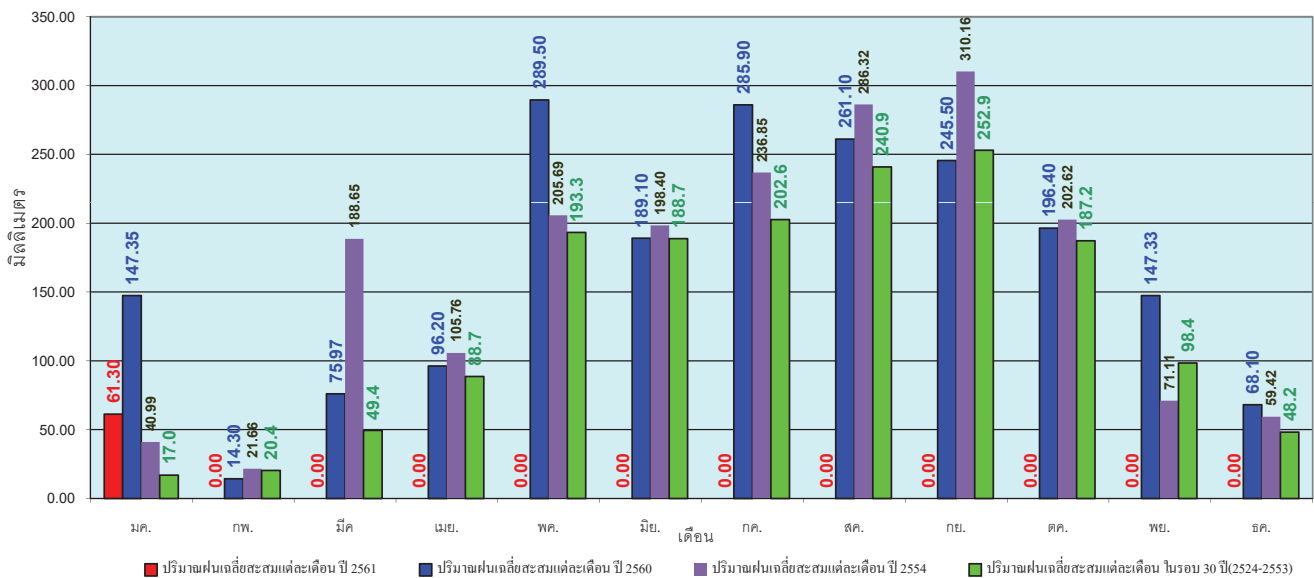


ข้อมูลจากกรมอุตุนิยมวิทยาจำนวน 122
 สถานีข้อมูลปริมาณฝนสะสมถึง วันที่
 31 มกราคม 2561



วันที่ 31 มกราคม 2561
 ฝน30ปี = 17.00 มม. (สะสมทั้งปี = 1,587.50 มม.)
 ปี60 = 147.35 มม. (สะสมทั้งปี = 2,016.75 มม.)
 ปี61 = 61.30 มม.
 เปรียบเทียบกับ ปี 60 **มีค่าน้อยกว่า** -86.05 มม.
 เปรียบเทียบกับฝนเฉลี่ย 30 ปี **มีค่ามากกว่า** 44.30 มม.

ปริมาณฝนเฉลี่ยรายเดือนของประเทศ

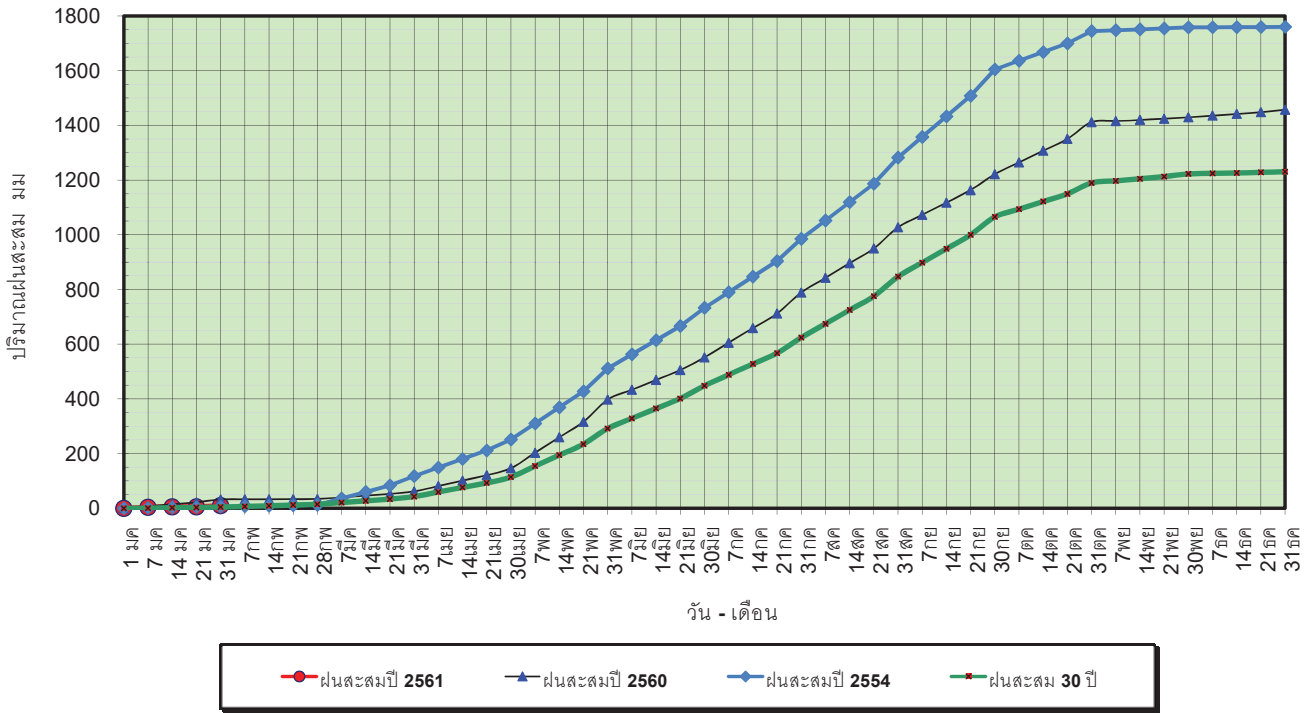


ข้อมูลจากกรมอุตุนิยมวิทยาจำนวน 122
 สถานีข้อมูลปริมาณฝนสะสมถึง วันที่
 31 มกราคม 2561



วันที่ 31 มกราคม 2561
 ฝน30ปี = 4.60 มม. (สะสมทั้งปี = 1,230.90 มม.)
 ปี60 = 32.30 มม. (สะสมทั้งปี = 1,457.30 มม.)
 ปี61 = 10.05 มม.
 เปรียบเทียบกับ ปี 60 **มีค่าน้อยกว่า** -22.25 มม.
 เปรียบเทียบกับฝนเฉลี่ย 30 ปี **มีค่ามากกว่า** 5.45 มม.

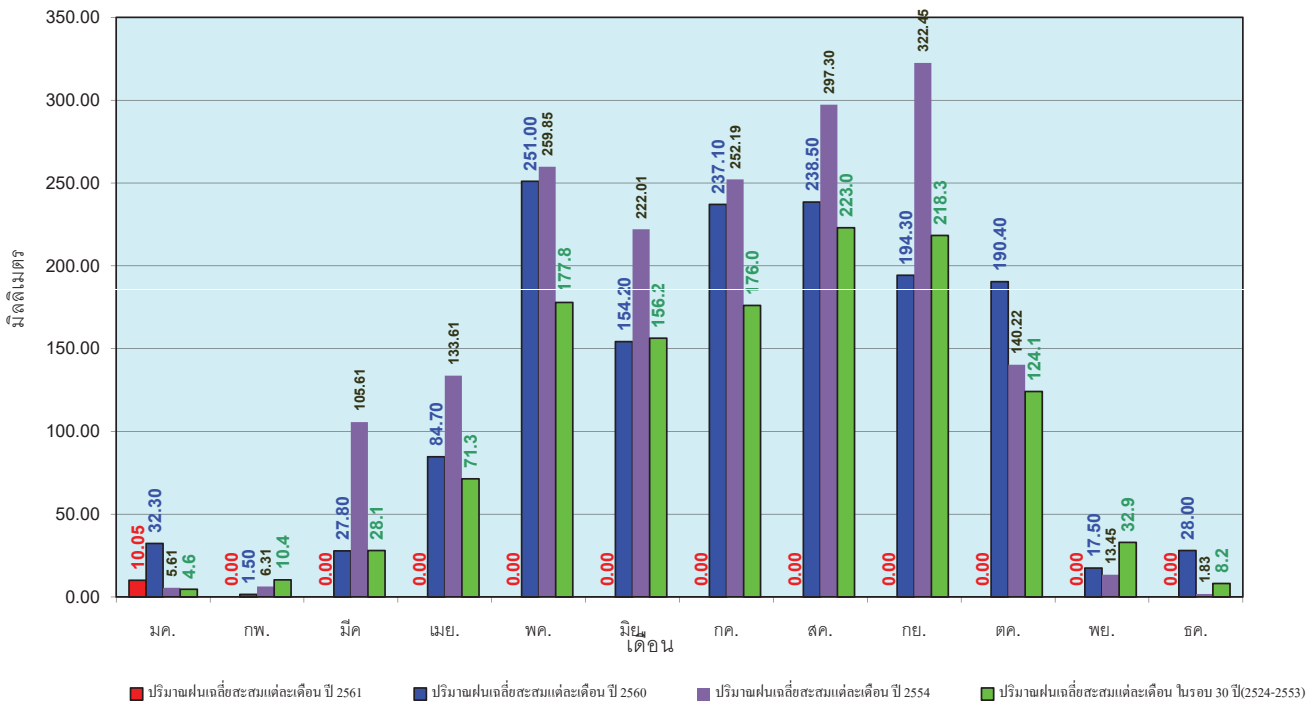
ปริมาณฝนสะสมภาคเหนือ



ข้อมูลจากกรมอุตุนิยมวิทยาจำนวน 32
 สถานีข้อมูลปริมาณฝนสะสมถึง วันที่
 31 มกราคม 2561

วันที่ 31 มกราคม 2561
 ฝน30ปี = 4.60 มม. (สะสมทั้งปี = 1,230.90 มม.)
 ปี60 = 32.30 มม. (สะสมทั้งปี = 1,457.30 มม.)
 ปี61 = 10.05 มม.
 เปรียบเทียบกับ ปี 60 **มีค่าน้อยกว่า** -22.25 มม.
 เปรียบเทียบกับฝนเฉลี่ย 30 ปี **มีค่ามากกว่า** 5.45 มม.

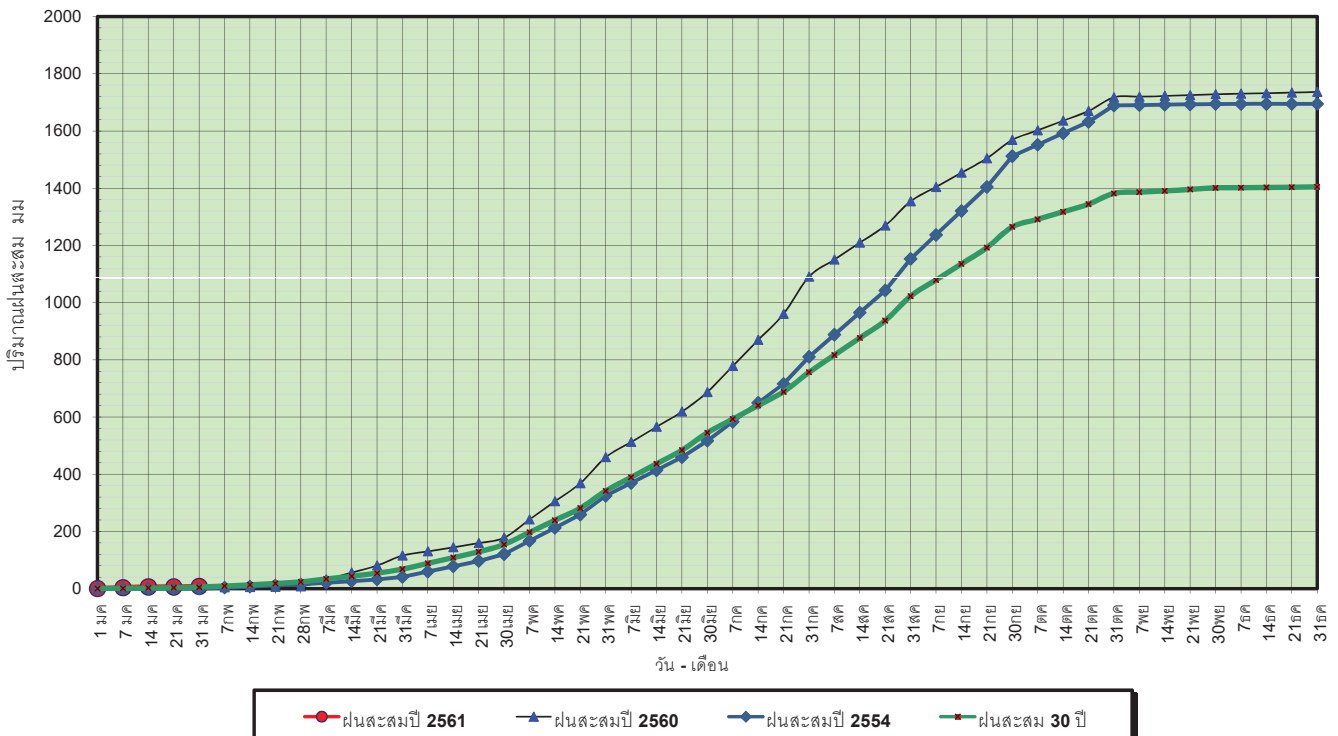
ปริมาณฝนเฉลี่ยสะสมรายเดือน ภาคเหนือ



ข้อมูลจากกรมอุตุนิยมวิทยาจำนวน 32
 สถานีข้อมูลปริมาณฝนสะสมถึง วันที่
 31 มกราคม 2561

วันที่ 31 มกราคม 2561
 ฝน30ปี = 4.80 มม. (สะสมทั้งปี = 1,404.50 มม.)
 ปี60 = 3.10 มม. (สะสมทั้งปี = 1,736.60 มม.)
 ปี61 = 7.23 มม.
 เปรียบเทียบกับ ปี 60 มีค่ามากกว่า 4.13 มม.
 เปรียบเทียบกับฝนเฉลี่ย 30 ปี มีค่ามากกว่า 2.43 มม.

ปริมาณฝนสะสมภาคตะวันออกเฉียงเหนือ

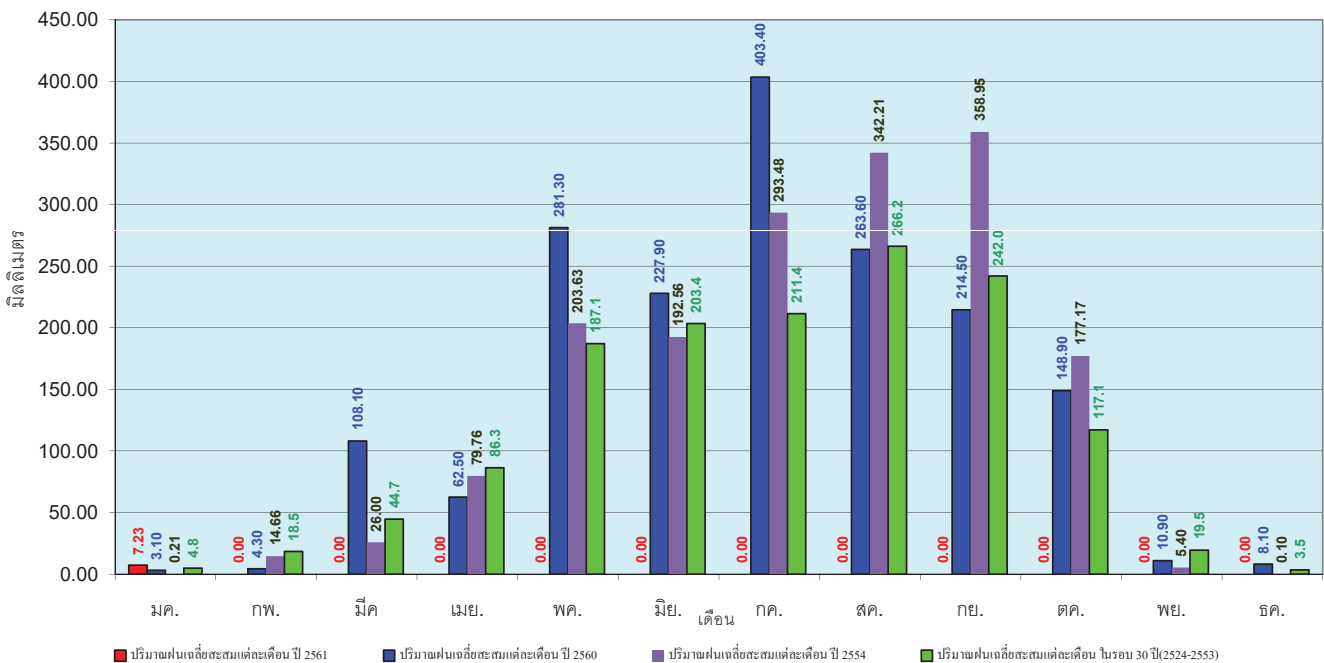


ข้อมูลจากกรมอุตุนิยมวิทยาจำนวน 28 สถานีข้อมูลปริมาณฝนสะสมถึง วันที่ 31 มกราคม 2561

ศูนย์เมฆขลา ศูนย์ป้องกันวิกฤติน้ำ กรมทรัพยากรน้ำ

วันที่ 31 มกราคม 2561
 ฝน30ปี = 4.80 มม. (สะสมทั้งปี = 1,404.50 มม.)
 ปี60 = 3.10 มม. (สะสมทั้งปี = 1,736.60 มม.)
 ปี61 = 7.23 มม.
 เปรียบเทียบกับ ปี 60 มีค่ามากกว่า 4.13 มม.
 เปรียบเทียบกับฝนเฉลี่ย 30 ปี มีค่ามากกว่า 2.43 มม.

ปริมาณฝนเฉลี่ยสะสมรายเดือน ภาคตะวันออกเฉียงเหนือ

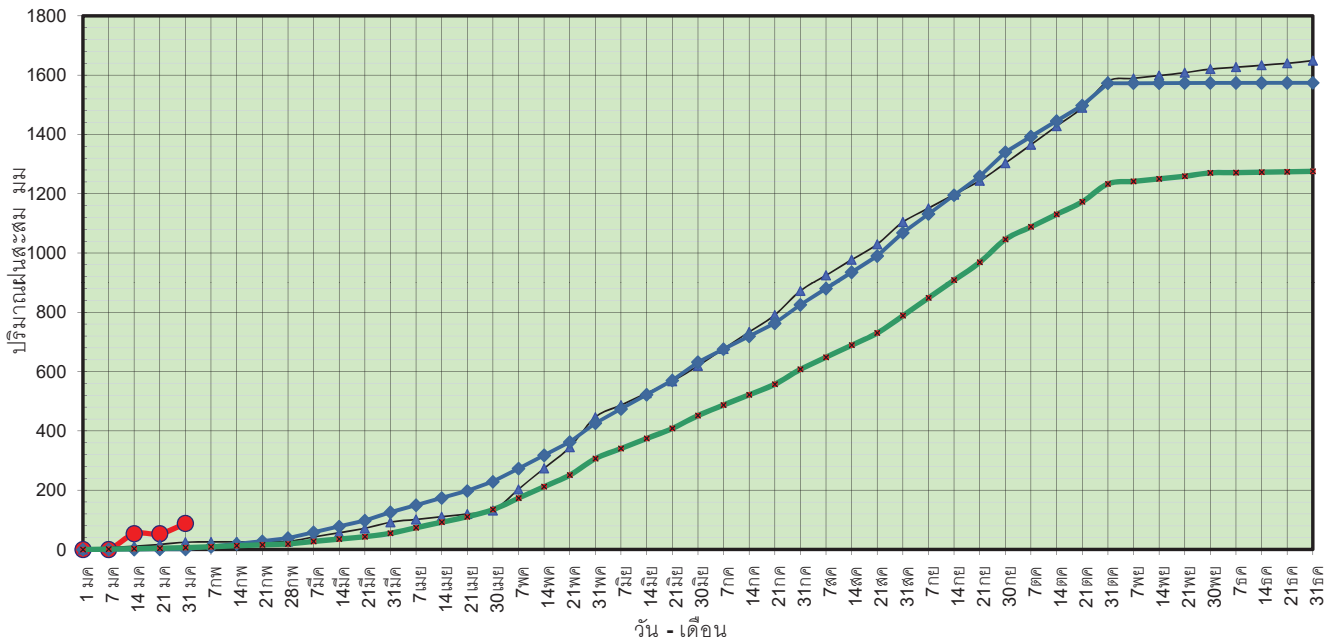


ข้อมูลจากกรมอุตุนิยมวิทยาจำนวน 28 สถานีข้อมูลปริมาณฝนสะสมถึง วันที่ 31 มกราคม 2561

ศูนย์เมฆขลา ศูนย์ป้องกันวิกฤติน้ำ กรมทรัพยากรน้ำ

วันที่ 31 มกราคม 2561
 ฝน30ปี = 6.70 มม. (สะสมทั้งปี = 1,275.20 มม.)
 ปี60 = 24.70 มม. (สะสมทั้งปี = 1,649.10 มม.)
 ปี61 = 88.11 มม.
 เปรียบเทียบกับ ปี 60 มีค่ามากกว่า 63.41 มม.
 เปรียบเทียบกับฝนเฉลี่ย 30 ปี มีค่ามากกว่า 81.41 มม.

ปริมาณฝนสะสมภาคกลาง

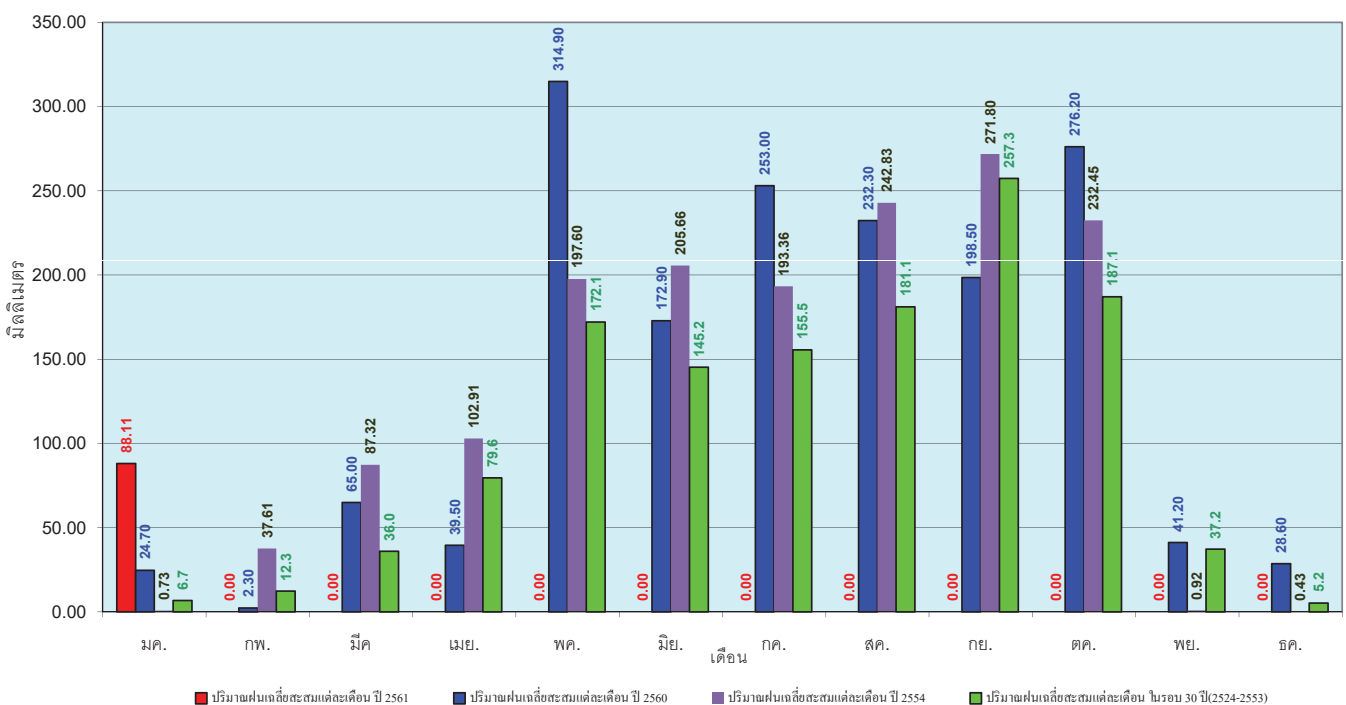


ข้อมูลจากกรมอุตุนิยมวิทยาจำนวน 13
 สถานีข้อมูลปริมาณฝนสะสมถึง วันที่
 31 มกราคม 2561



วันที่ 31 มกราคม 2561
 ฝน30ปี = 6.70 มม. (สะสมทั้งปี = 1,275.20 มม.)
 ปี60 = 24.70 มม. (สะสมทั้งปี = 1,649.10 มม.)
 ปี61 = 88.11 มม.
 เปรียบเทียบกับ ปี 60 มีค่ามากกว่า 63.41 มม.
 เปรียบเทียบกับฝนเฉลี่ย 30 ปี มีค่ามากกว่า 81.41 มม.

ปริมาณฝนเฉลี่ยสะสมรายเดือน ภาคกลาง

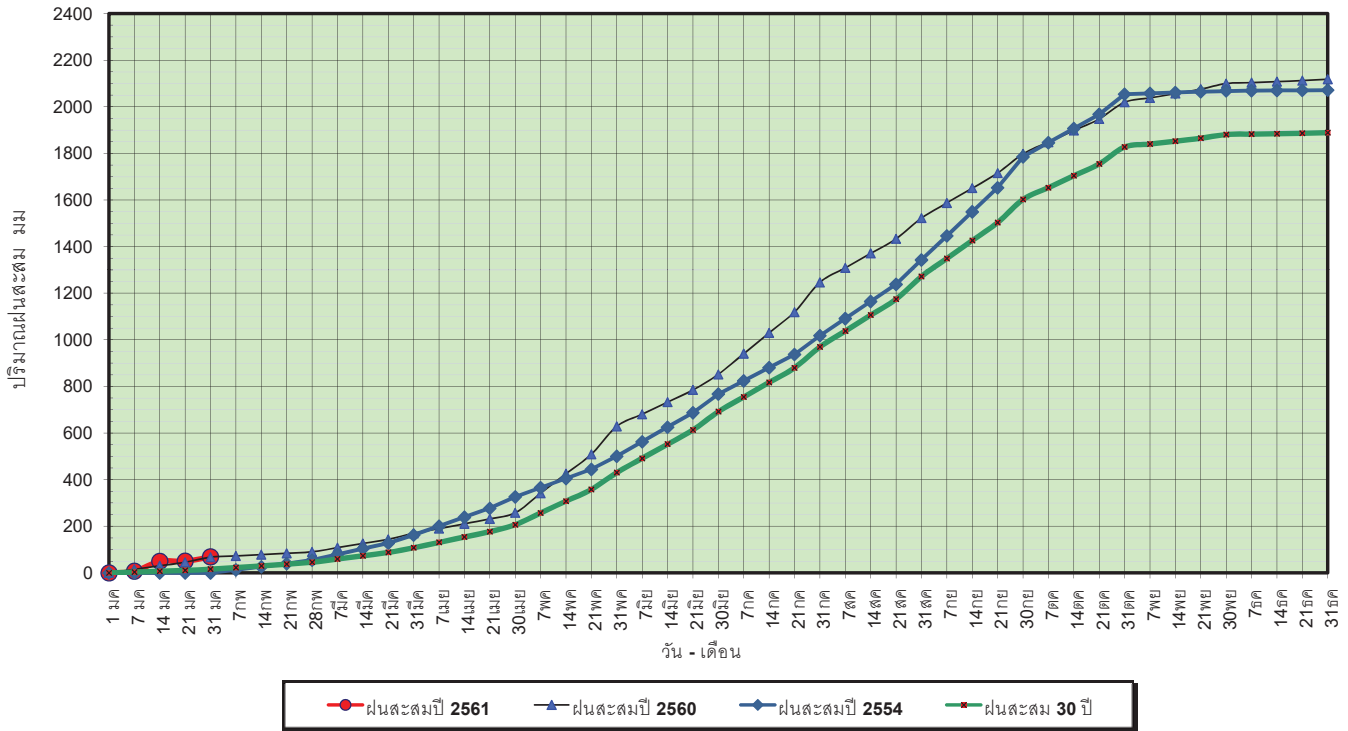


ข้อมูลจากกรมอุตุนิยมวิทยาจำนวน 13
 สถานีข้อมูลปริมาณฝนสะสมถึง วันที่
 31 มกราคม 2561

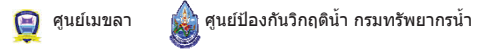


วันที่ 31 มกราคม 2561
 ฝน30ปี = 16.10 มม. (สะสมทั้งปี = 1,888.80 มม.)
 ปี60 = 67.10 มม. (สะสมทั้งปี = 2,118.10 มม.)
 ปี61 = 69.20 มม.
 เปรียบเทียบกับ ปี 60 มีค่ามากกว่า 2.10 มม.
 เปรียบเทียบกับฝนเฉลี่ย 30 ปี มีค่ามากกว่า 53.10 มม.

ปริมาณฝนสะสมภาคตะวันออกเฉียงเหนือ

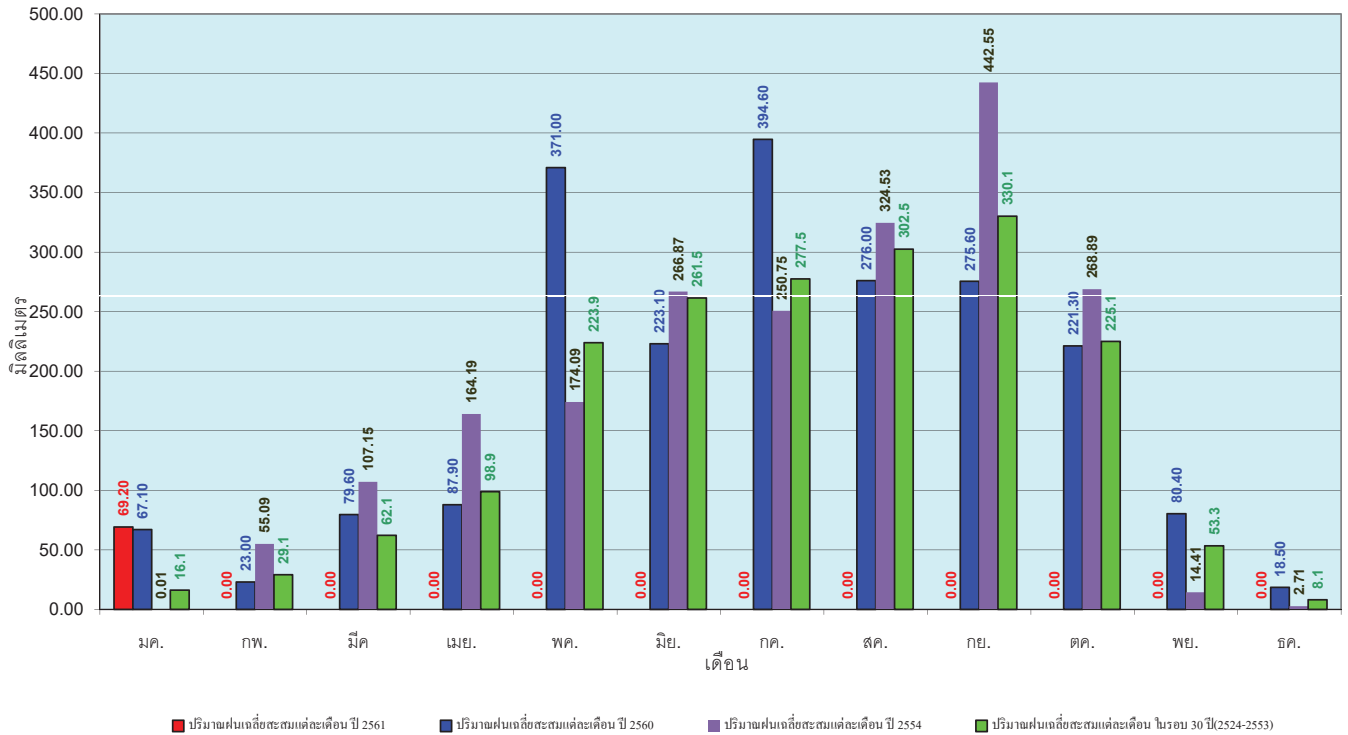


ข้อมูลจากกรมอุตุนิยมวิทยาจำนวน 15 สถานีข้อมูลปริมาณฝนสะสมถึง วันที่ 31 มกราคม 2561



วันที่ 31 มกราคม 2561
 ฝน30ปี = 16.10 มม. (สะสมทั้งปี = 1,888.80 มม.)
 ปี60 = 67.10 มม. (สะสมทั้งปี = 2,118.10 มม.)
 ปี61 = 69.20 มม.
 เปรียบเทียบกับ ปี 60 มีค่ามากกว่า 2.10 มม.
 เปรียบเทียบกับฝนเฉลี่ย 30 ปี มีค่ามากกว่า 53.10 มม.

ปริมาณฝนเฉลี่ยสะสมรายเดือน ภาคตะวันออกเฉียงเหนือ

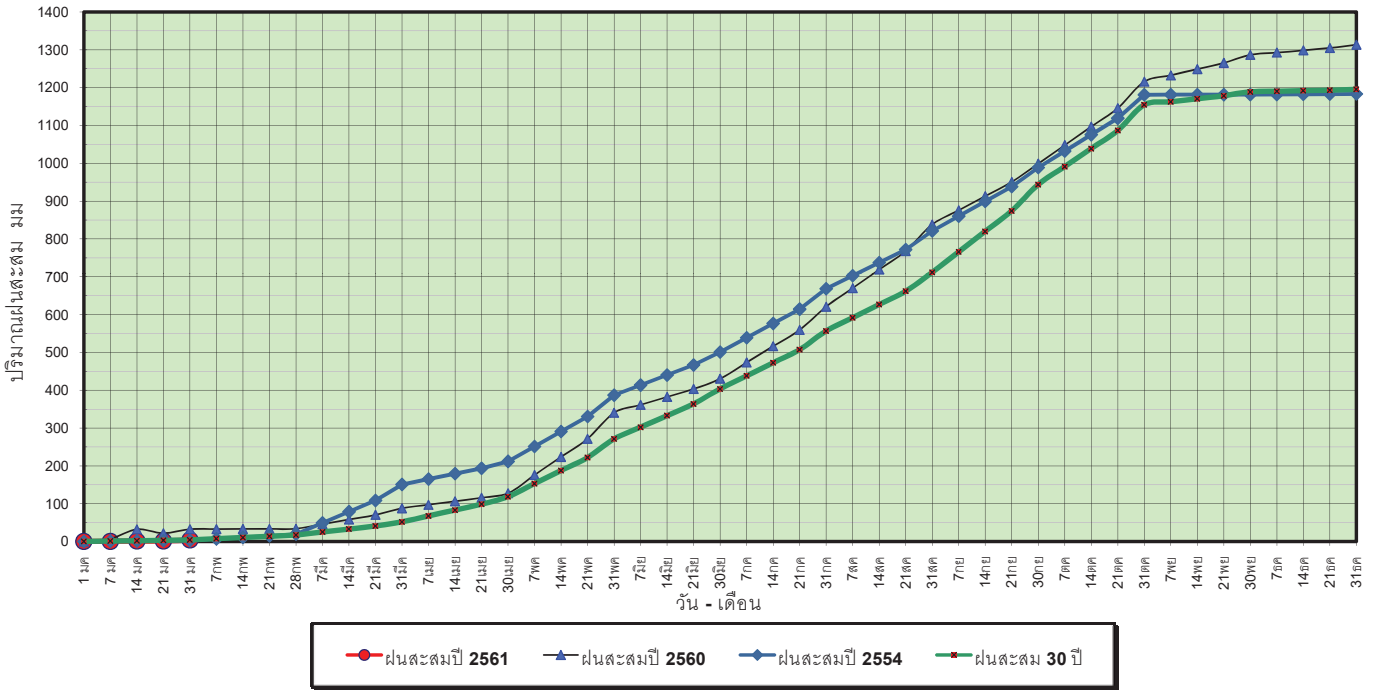


ข้อมูลจากกรมอุตุนิยมวิทยาจำนวน 15 สถานีข้อมูลปริมาณฝนสะสมถึง วันที่ 31 มกราคม 2561



วันที่ 31 มกราคม 2561
 ฝน30ปี = 4.20 มม. (สะสมทั้งปี = 1,195.72 มม.)
 ปี60 = 32.56 มม. (สะสมทั้งปี = 1,313.32 มม.)
 ปี61 = 4.22 มม.
 เปรียบเทียบกับ ปี 60 **มีค่าน้อยกว่า** -28.34 มม.
 เปรียบเทียบกับฝนเฉลี่ย 30 ปี **มีค่ามากกว่า** 0.02 มม.

ปริมาณฝนสะสมภาคตะวันตก



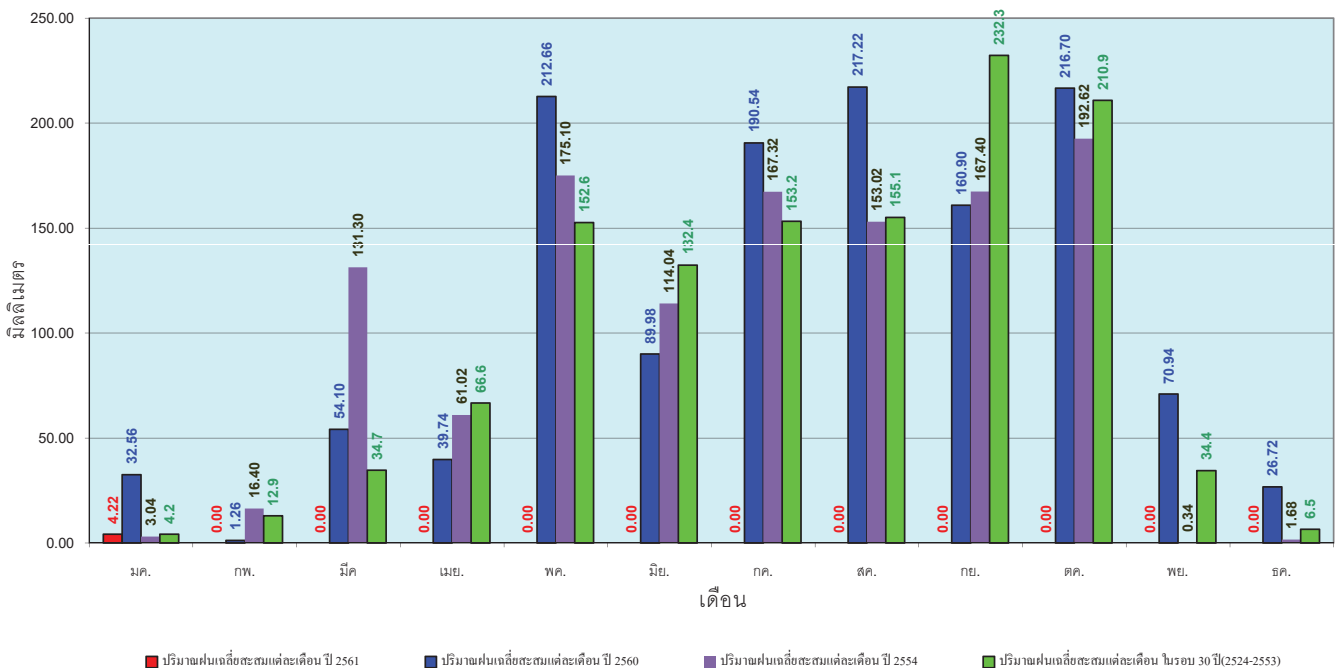
ข้อมูลจากกรมอุตุนิยมวิทยาจำนวน 5
 สถานีข้อมูลปริมาณฝนสะสมถึง วันที่
 31 มกราคม 2561



ศูนย์เมขลา ศูนย์ป้องกันวิกฤตการณ์ กรมทรัพยากรน้ำ

วันที่ 31 มกราคม 2561
 ฝน30ปี = 4.20 มม. (สะสมทั้งปี = 1,195.72 มม.)
 ปี60 = 32.56 มม. (สะสมทั้งปี = 1,313.32 มม.)
 ปี61 = 4.22 มม.
 เปรียบเทียบกับ ปี 60 **มีค่าน้อยกว่า** -28.34 มม.
 เปรียบเทียบกับฝนเฉลี่ย 30 ปี **มีค่ามากกว่า** 0.02 มม.

ปริมาณฝนเฉลี่ยสะสมรายเดือน ภาคตะวันตก



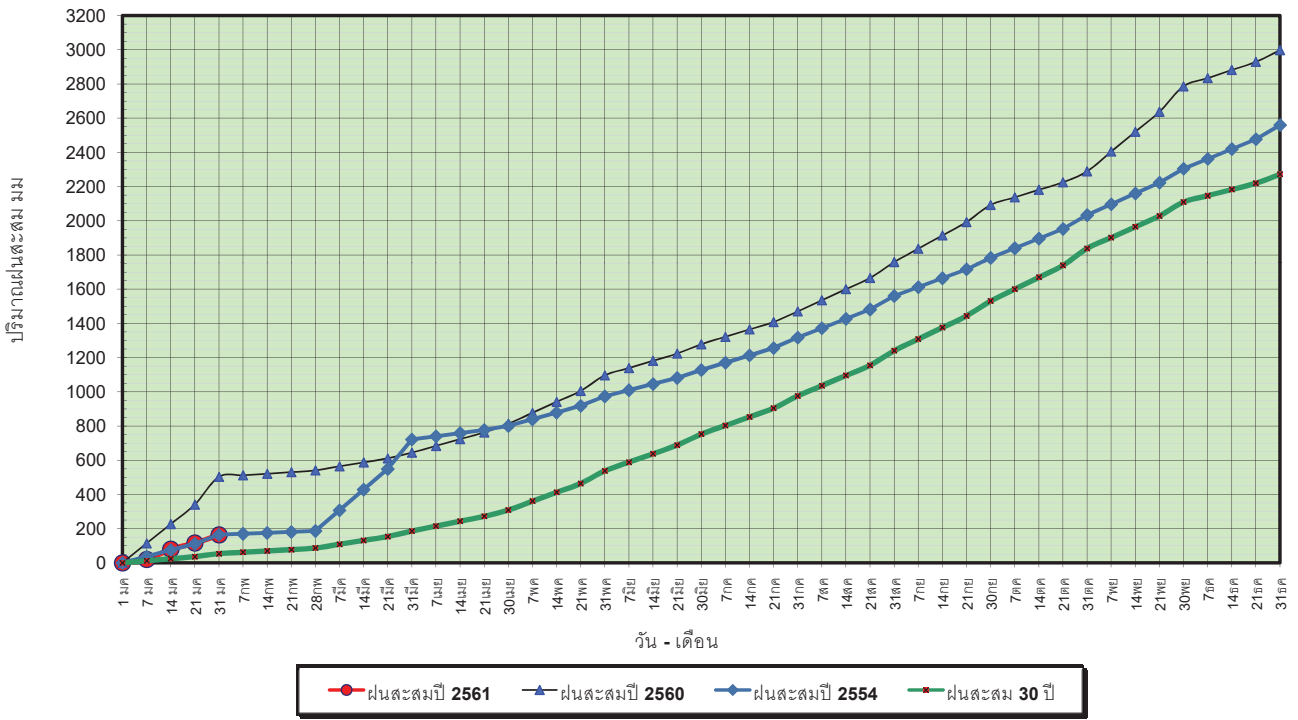
ข้อมูลจากกรมอุตุนิยมวิทยาจำนวน 5
 สถานีข้อมูลปริมาณฝนสะสมถึง วันที่
 31 มกราคม 2561



ศูนย์เมขลา ศูนย์ป้องกันวิกฤตการณ์ กรมทรัพยากรน้ำ

วันที่ 31 มกราคม 2561
 ฝน30ปี = 54.40 มม. (สะสมทั้งปี = 2,271.55 มม.)
 ปี60 = 502.52 มม. (สะสมทั้งปี = 2,997.15 มม.)
 ปี61 = 163.78 มม.
 เปรียบเทียบกับ ปี 60 **มีค่าน้อยกว่า** -338.74 มม.
 เปรียบเทียบกับฝนเฉลี่ย 30 ปี **มีค่ามากกว่า** 109.38 มม.

ปริมาณฝนสะสมภาคใต้

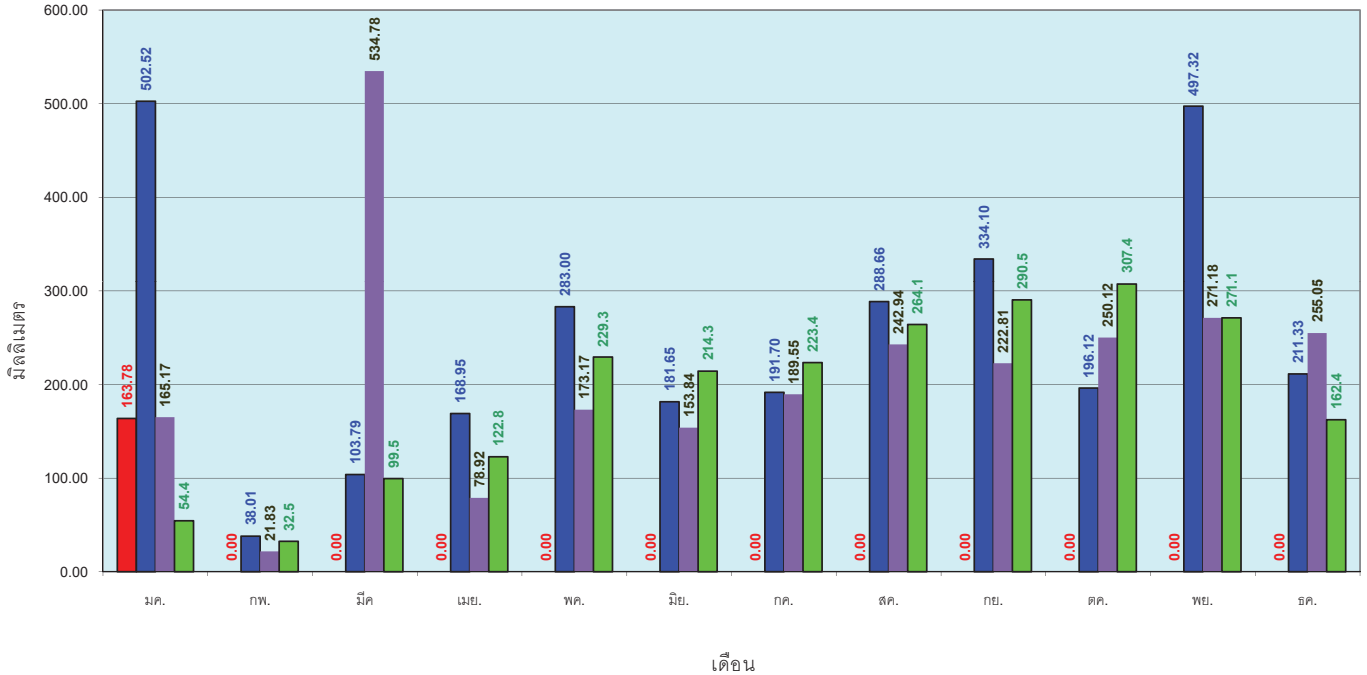


ข้อมูลจากกรมอุตุนิยมวิทยาจำนวน 29 สถานีข้อมูลปริมาณฝนสะสมถึง วันที่ 31 มกราคม 2561



วันที่ 31 มกราคม 2561
 ฝน30ปี = 54.40 มม. (สะสมทั้งปี = 2,271.55 มม.)
 ปี60 = 502.52 มม. (สะสมทั้งปี = 2,997.15 มม.)
 ปี61 = 163.78 มม.
 เปรียบเทียบกับ ปี 60 **มีค่าน้อยกว่า** -338.74 มม.
 เปรียบเทียบกับฝนเฉลี่ย 30 ปี **มีค่ามากกว่า** 109.38 มม.

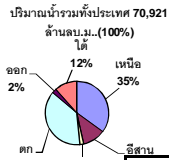
ปริมาณฝนเฉลี่ยสะสมรายเดือน ภาคใต้



ข้อมูลจากกรมอุตุนิยมวิทยาจำนวน 29 สถานีข้อมูลปริมาณฝนสะสมถึง วันที่ 31 มกราคม 2561



สถานการณ์น้ำในอ่างเก็บน้ำ ขนาดใหญ่ และขนาดกลาง



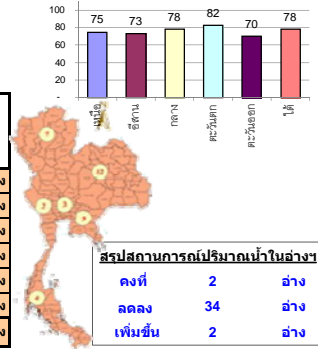
รายงานสรุปสภาพน้ำในอ่างเก็บน้ำขนาดใหญ่และขนาดกลาง

รายงานสถานการณ์ ณ วันที่ 2 กุมภาพันธ์ 2561

ปริมาณน้ำในอ่างที่ใช้การได้ในสัปดาห์นี้ + มากกว่า / - น้อยกว่า สัปดาห์ก่อน **669.38** ล้าน ลบ.ม.

สรุปสถานการณ์ปริมาณน้ำในอ่างเก็บน้ำที่ใช้ในทุกกิจกรรมทั่วประเทศ มากกว่าปริมาณน้ำที่ไหลเข้าอ่าง เมื่อเทียบกับสัปดาห์ที่ผ่านมา ควรใช้น้ำอย่างระมัดระวัง

% ปริมาณน้ำรวมแต่ละภาคปัจจุบัน



สรุปสถานการณ์ปริมาณน้ำในอ่างฯ

คงที่	2	อ่าง
ลดลง	34	อ่าง
เพิ่มขึ้น	2	อ่าง

เปรียบเทียบปริมาณน้ำรวม
ของประเทศไทย
ใน 61 และ 60

วันที่ 2 กุมภาพันธ์ 2561 เท่ากับ

55,224 ล้าน ลบ.ม. หรือ เท่ากับ

79% ของปริมาณน้ำรวม

วันที่ 2 กุมภาพันธ์ 2560 เท่ากับ

47,499 ล้าน ลบ.ม. หรือ เท่ากับ

67%

ภาค อ่างเก็บน้ำ เชื่อม	ความจ ที่ รับก. (ล้าน ม.³)	ปริมาณน้ำ ที่ไม่ได้ (ล้าน ม.³)	ใช้การ ได้จริง (ล้าน ม.³)	ปริมาณน้ำรวม วันที่ 2 กุมภาพันธ์ 2560		ปัจจุบัน วันที่ 2 กุมภาพันธ์ 2561				สัปดาห์ก่อน วันที่ 27 มกราคม 2561				ปริมาณน้ำ + เพิ่มขึ้น (ล้าน ม.³)	สถานการณ์ ในอ่าง	
				%	%	ปริมาณน้ำรวม		ปริมาณน้ำใช้การได้จริง		ปริมาณน้ำรวม		ปริมาณน้ำใช้การได้จริง				
						ปริมาณน้ำ (ล้าน ม.³)	%	ปริมาณน้ำ (ล้าน ม.³)	%	ปริมาณน้ำ (ล้าน ม.³)	%	ปริมาณน้ำ (ล้าน ม.³)	%			
ภาคเหนือ (7)																
1	ภูมิพล (2)	13,462	3,800	9,662	6,747	50%	9,910	74%	6,110	45%	10,060	75%	6,260	47%	-150.00	ลดลง
2	สิริกิติ์ (2)	9,510	2,850	6,660	6,694	70%	7,250	76%	4,400	46%	7,387	78%	4,537	48%	-137.00	ลดลง
3	แม่งัด เชียงใหม่	265	12	253	178	67%	255	96%	243	92%	258	97%	246	93%	-3.00	ลดลง
4	แม่งวง เชียงใหม่	263	14	249	103	39%	113	43%	99	38%	115	44%	101	38%	-2.00	ลดลง
5	ก้อลม ลำปาง	106	3	103	96	91%	91	86%	88	83%	96	91%	93	88%	-5.00	ลดลง
6	ก้อลนมา ลำปาง	170	6	164	158	93%	163	96%	157	92%	167	98%	161	95%	-4.00	ลดลง
7	แควน้อย พิษณุโลก	939	43	896	715	76%	700	75%	657	70%	720	77%	677	72%	-20.00	ลดลง
	แม่เม็ก	110	16	94	74	67%	73	66%	57	52%	77	70%	61	55%	-4.00	ลดลง
รวมภาคเหนือ 34.85%		24,825	6,744	18,081	14,764	59%	18,555	75%	11,754	47%	18,880	76%	12,075	49%	-321.00	ลดลง
ภาคตะวันออกเฉียงเหนือ (12)																
8	ห้วยหลวง อุดรธานี	136	7	129	88	65%	95	70%	88	65%	97	71%	90	66%	-2.00	ลดลง
9	น้ำจูง สกลนคร	520	45	475	233	45%	400	77%	355	68%	415	80%	370	71%	-15.00	ลดลง
10	น้ำพุง (2) สกลนคร	165	8	157	58	35%	107	65%	99	60%	112	68%	104	63%	-5.00	ลดลง
11	จันทรมณี (2) ชัยภูมิ	164	37	127	135	82%	151	92%	114	70%	153	93%	116	71%	-2.00	ลดลง
12	อุบลรัตน์ (2) ขอนแก่น	2,431	581	1,850	1,823	75%	1,778	73%	1,197	49%	1,849	76%	1,268	52%	-71.00	ลดลง
13	ลำปาว กาฬสินธุ์	1,980	100	1,880	944	48%	1,519	77%	1,419	72%	1,554	78%	1,454	73%	-35.00	ลดลง
14	ลำตะคอง นครราชสีมา	314	22	292	109	35%	185	59%	163	52%	186	59%	164	52%	-1.00	ลดลง
15	ลำพระเพลิง นครราชสีมา	155	1	154	68	44%	140	90%	139	90%	140	90%	139	90%	-	คงที่
16	มูลขม นครราชสีมา	141	7	134	68	48%	105	74%	98	70%	107	76%	100	71%	-2.00	ลดลง
17	ลำแพระ นครราชสีมา	275	7	268	124	45%	184	67%	177	64%	189	69%	182	66%	-5.00	ลดลง
18	ลำนางรองบุรีรัมย์	121	3	118	62	51%	74	61%	71	59%	74	61%	71	59%	-	คงที่
19	สิรินธร (2) อุบลราชธานี	1,966	831	1,135	1,445	73%	1,395	71%	564	29%	1,426	73%	595	30%	-31.00	ลดลง
รวมภาค ดอน. 11.80%		8,369	1,649	6,720	5,157	62%	6,133	73%	4,484	54%	6,302	75%	4,653	56%	-169.00	ลดลง
ภาคกลาง (3)																
20	ป่าสักชลสิทธิ์ ลพบุรี	960	3	957	712	74%	670	70%	667	69%	688	72%	685	71%	-18.00	ลดลง
21	พืงเสลา อุทัยธานี	160	17	143	121	76%	112	70%	95	59%	125	78%	108	68%	-13.00	ลดลง
22	กระเสียว สุพรรณบุรี	240	40	200	244	102%	284	118%	244	102%	285	119%	245	102%	-1.00	ลดลง
รวมภาคกลาง 1.92%		1,360	60	1,300	1,077	79%	1,066	78%	1,006	74%	1,098	81%	1,038	76%	-32.00	ลดลง
ภาคตะวันออก (2)																
23	ศรีนครินทร์ (2) กาญจนบุรี	17,745	10,265	7,480	13,482	76%	15,423	87%	5,158	29%	15,469	87%	5,204	29%	-46.00	ลดลง
24	วชิราลงกรณ์ (2) กาญจนบุรี	8,860	3,012	5,848	5,419	61%	6,488	73%	3,476	39%	6,560	74%	3,548	40%	-72.00	ลดลง
รวมภาคตะวันออก 37.51%		26,605	13,277	13,328	18,901	71%	21,911	82%	8,634	32%	22,029	83%	8,752	33%	-118.00	ลดลง
ภาคตะวันออก (6+4)																
25	ขุนด่าน นครนายก	224	5.00	219	154	69%	165	74%	160	71%	171	76%	166	74%	-6.00	ลดลง
26	คลองสี่ชัยดี ฉะเชิงเทรา	420	30.00	390	176	42%	231	55%	201	48%	238	57%	208	50%	-7.00	ลดลง
27	บางพระ (3) ชลบุรี	117	12.00	105	87	74%	90	77%	78	67%	92	79%	80	68%	-2.00	ลดลง
28	หนองปลาไหล(3) ระยอง	164	13.75	150	111	68%	133	81%	119	73%	134	82%	120	73%	-1.00	ลดลง
29	ประแสร์ (3) ระยอง	295	20.00	275	177	60%	241	82%	221	75%	243	82%	223	76%	-2.00	ลดลง
30	มาบประชัน (3) ระยอง	17	0.72	16	9	56%	11	69%	11	65%	12	70%	10.84	65%	-0.06	ลดลง
31	หนองค้อ (3) ระยอง	21	1.00	20	13	60%	15	68%	14	64%	15	69%	13.71	64%	-0.09	ลดลง
32	ดงกราม (3) ระยอง	79	3.00	76	67	84%	68	86%	65	82%	68	86%	65.25	82%	-0.32	ลดลง
33	คลองใหญ่ (3) ระยอง	45	3.00	42	25	56%	33	73%	30	66%	33	72%	29.89	66%	0.10	เพิ่มขึ้น
34	นวมินทร์จินดา ปราจีนบุรี	295	19.00	276	236	80%	185	63%	166	56%	194	66%	175.00	59%	-9.00	ลดลง
รวมภาคตะวันออก 2.37%		1,678	107	1,570	1,055	63%	1,172	70%	1,065	63%	1,199	71%	1,092	65%	-27.38	ลดลง
ภาคใต้ (4)																
35	แก่งกระจาน เพชรบุรี	710	65	645	369	52%	430	61%	365	51%	437	62%	372	52%	-7.00	ลดลง
36	ปราณบุรี ประจวบคีรีขันธ์	391	18	373	198	51%	267	68%	249	64%	272	70%	254	65%	-5.00	ลดลง
37	รัชชประภา (2) สุราษฎร์ธานี	5,639	1,352	4,287	5,027	89%	4,340	77%	2,988	53%	4,354	77%	3,002	53%	-14.00	ลดลง
38	บางลา (2) ยะลา	1,454	276	1,178	952	65%	1,351	93%	1,075	74%	1,327	91%	1,051	72%	24.00	เพิ่มขึ้น
รวมภาคใต้ 11.55%		8,194	1,711	6,483	6,545	80%	6,388	78%	4,677	57%	6,390	78%	4,679	57%	-2.00	ลดลง
รวมทั้งประเทศ 100%(38)		71,031	23,548	47,482	47,499	67%	55,224	78%	31,620	45%	55,898	79%	32,289	45%	-669.38	ลดลง

ที่มาข้อมูล : ตารางสรุปสภาพน้ำในอ่างเก็บน้ำขนาดใหญ่ทั่วประเทศ และตารางสรุปสภาพน้ำในอ่างเก็บน้ำภาคตะวันออก กรมชลประทาน

หมายเหตุ :

- อ่างเก็บน้ำขนาดใหญ่ หมายถึง อ่างเก็บน้ำที่มีความจุตั้งแต่ 100 ล้าน ลบ.ม. ขึ้นไป
- เป็นอ่างเก็บน้ำอยู่ในความรับผิดชอบของการไฟฟ้าฝ่ายผลิตแห่งประเทศไทย(10) นอกนั้นอยู่ในความรับผิดชอบของกรมชลประทาน (28)
- เป็นอ่างเก็บน้ำขนาดกลางที่มีความสำคัญต่อการอุตสาหกรรมและการประปา ของลุ่มน้ำชายฝั่งทะเลตะวันออก
- ที่มา : กรมชลประทาน และการไฟฟ้าฝ่ายผลิตแห่งประเทศไทย
- จังหวัดที่มีอ่างเก็บน้ำขนาดใหญ่มีจำนวน 26 จังหวัด ไม่มี 50 จังหวัด

รศ. นายรังสรรค์ เกษมเกียรติกุล



ศูนย์เขตนคร



ศูนย์ป้องกันกักตุนน้ำ กรมทรัพยากรน้ำ

ลำดับของเขื่อนตามความจุ

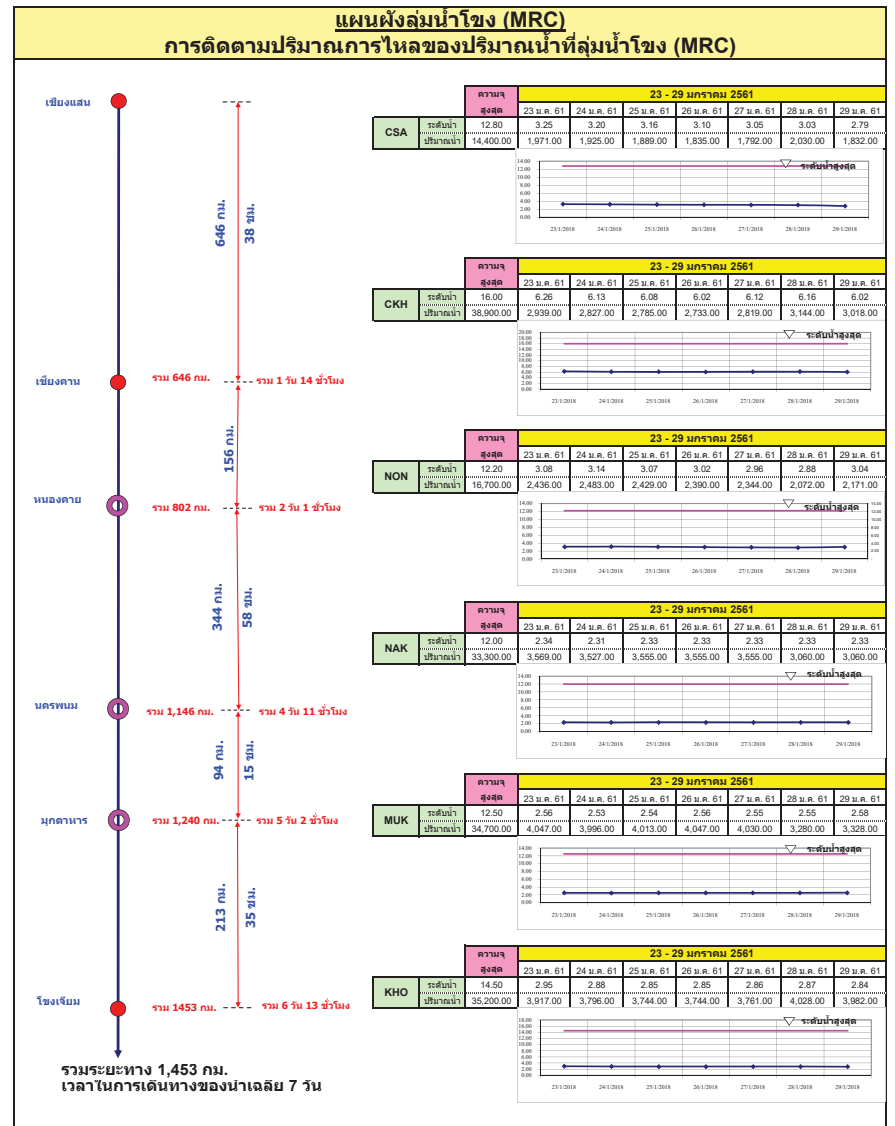
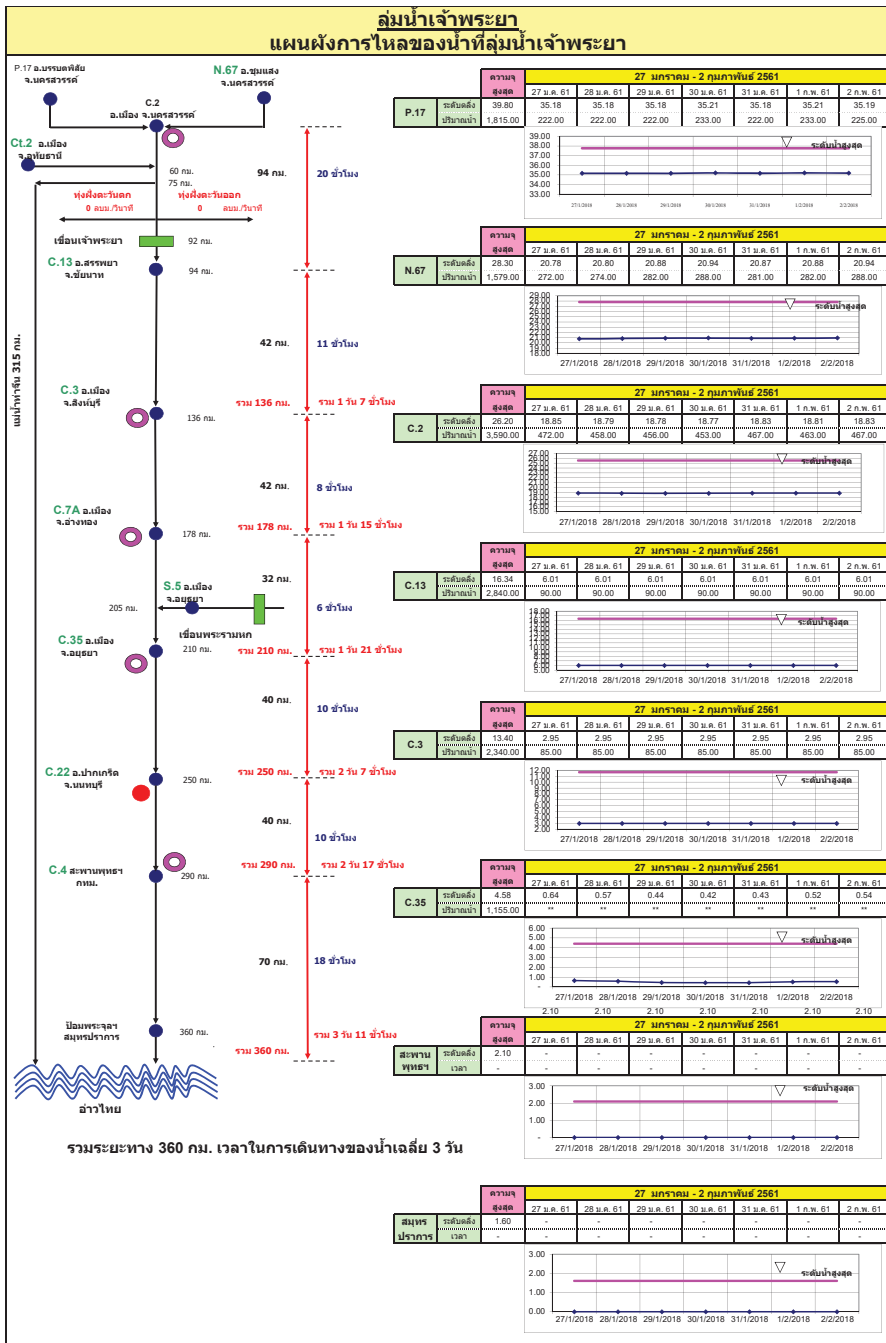
- ศรีนครินทร์ 2.ภูมิพล 3.สิริกิติ์ 4.วชิราลงกรณ์ 5.รัชชประภา
- อุบลรัตน์ 7.สิรินธร 8.บางลา 9.ลำปาว 10.ป่าสัก

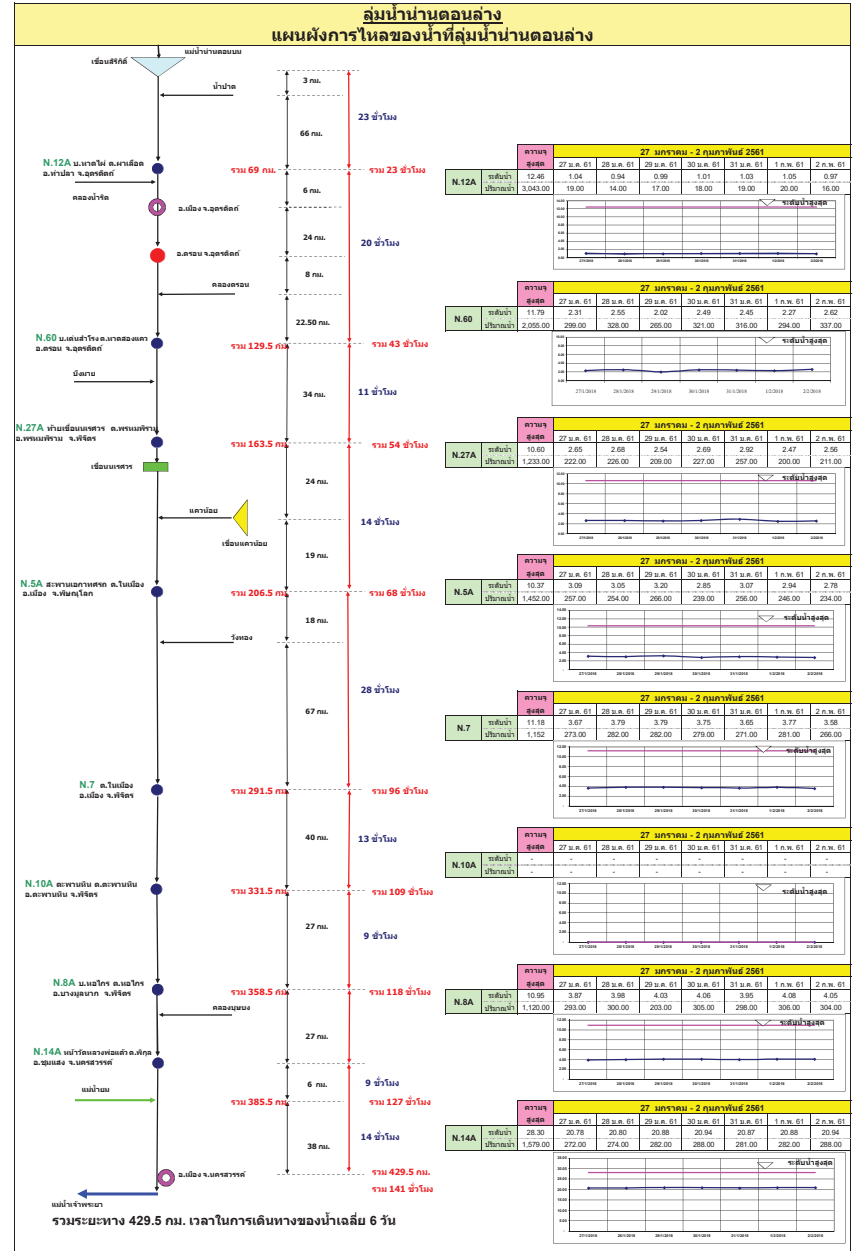
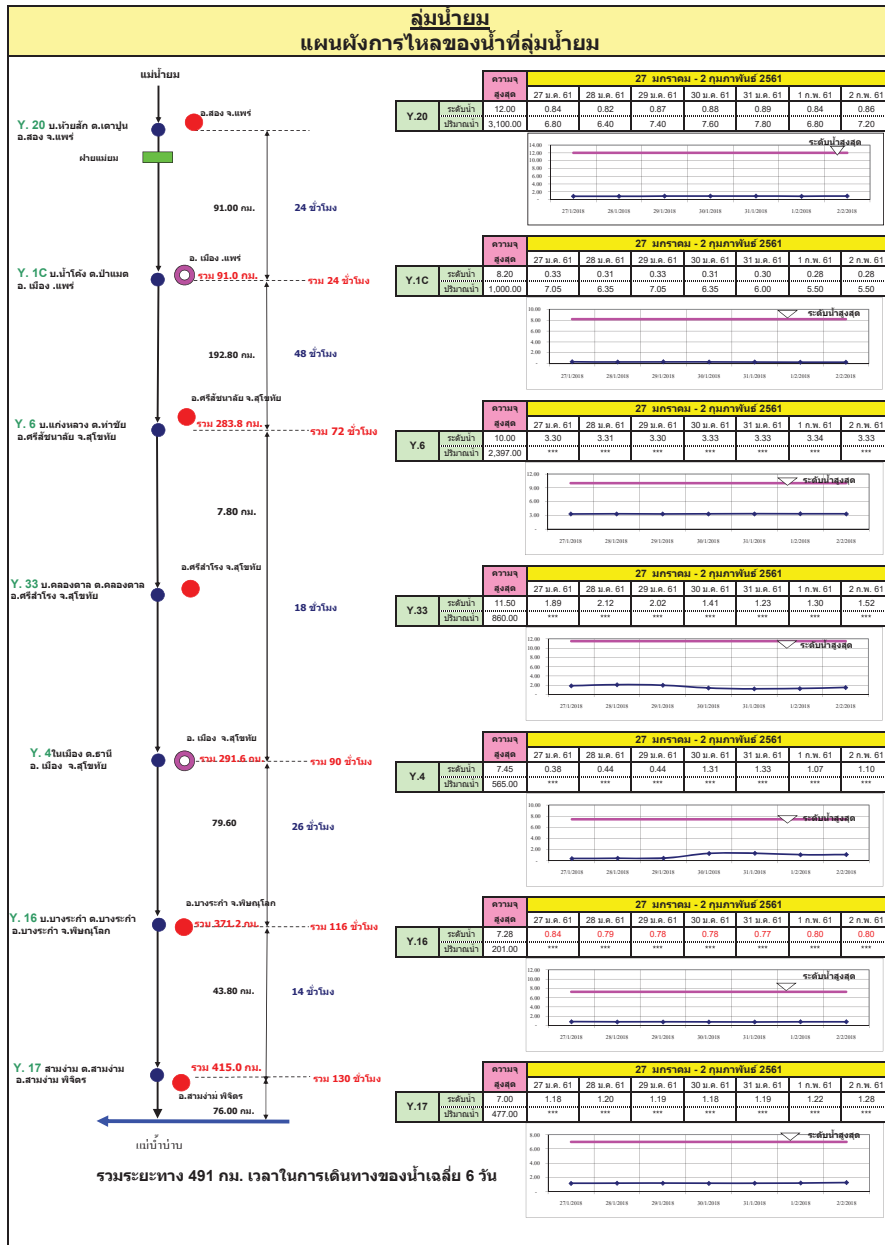
ลำดับของเขื่อนตามปริมาณน้ำใช้การได้

- ภูมิพล 2.ศรีนครินทร์ 3.สิริกิติ์ 4.วชิราลงกรณ์ 5.รัชชประภา
- ลำปาว 7.อุบลรัตน์ 8.บางลา 9.สิรินธร 10.ป่าสัก

สถานการณ์น้ำในลำน้ำ

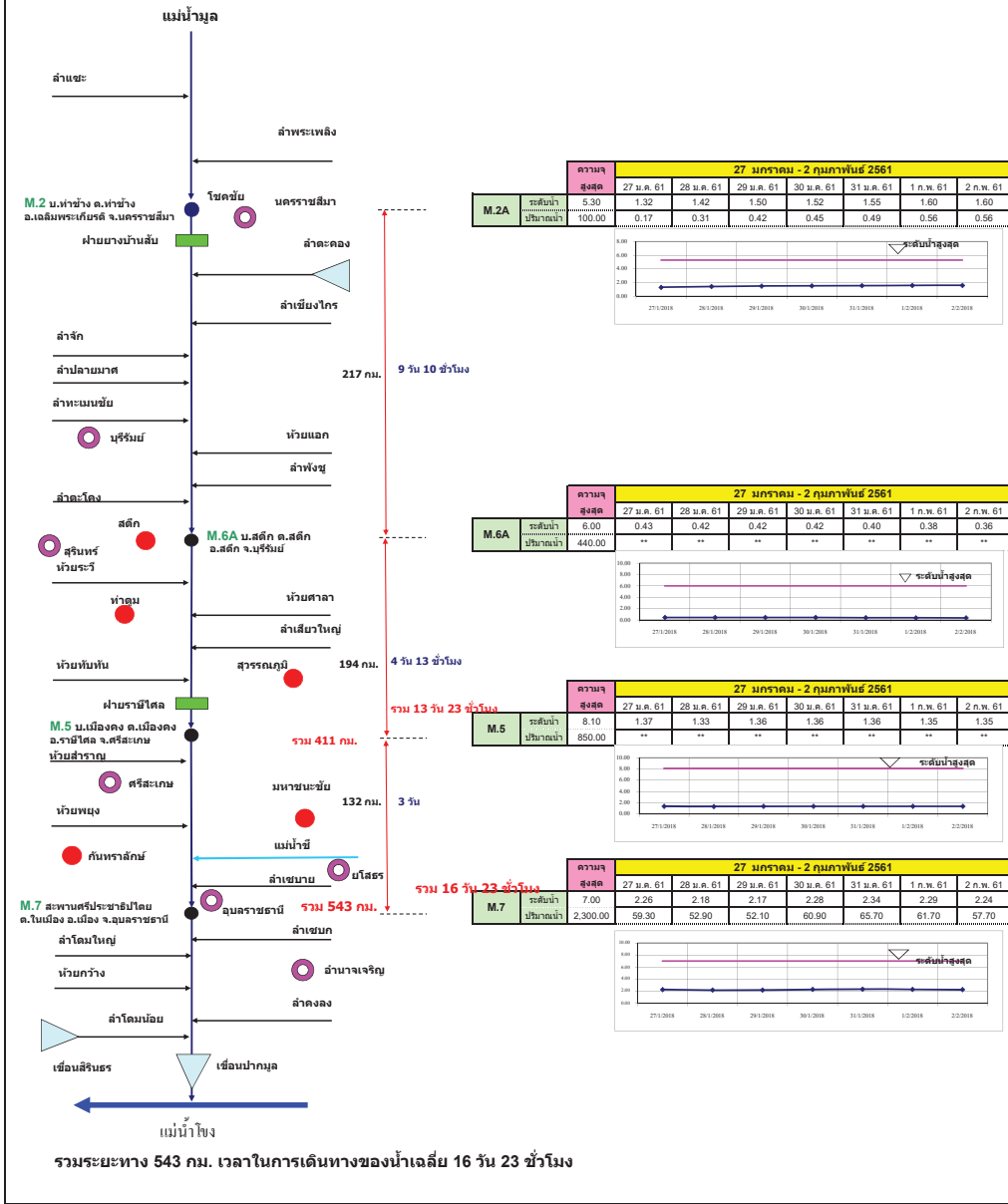




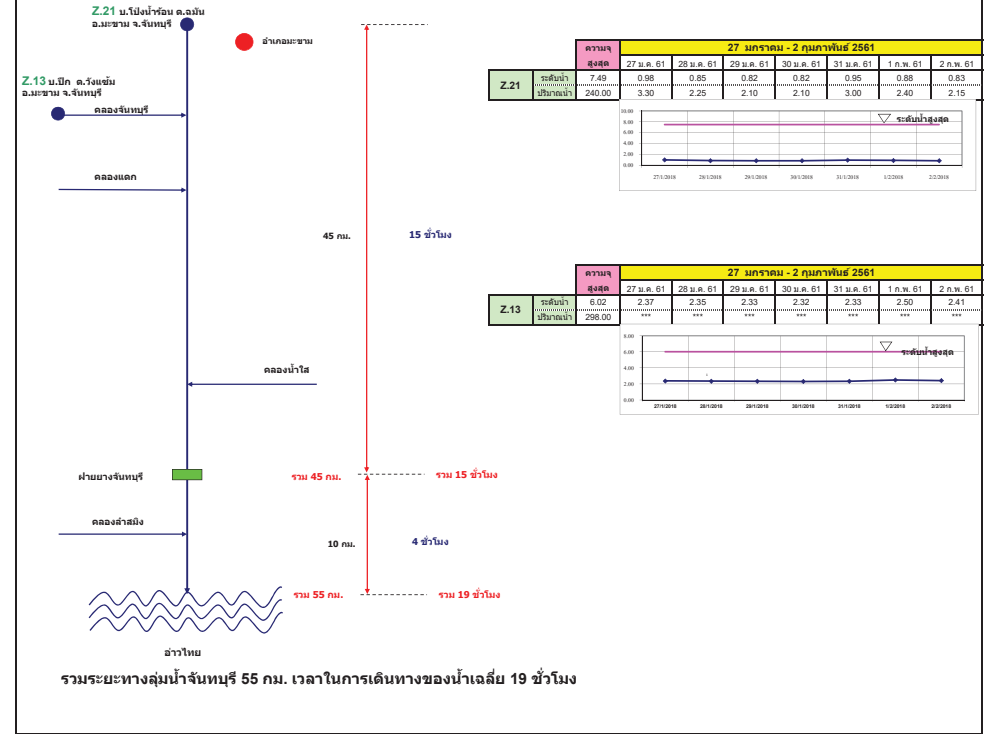


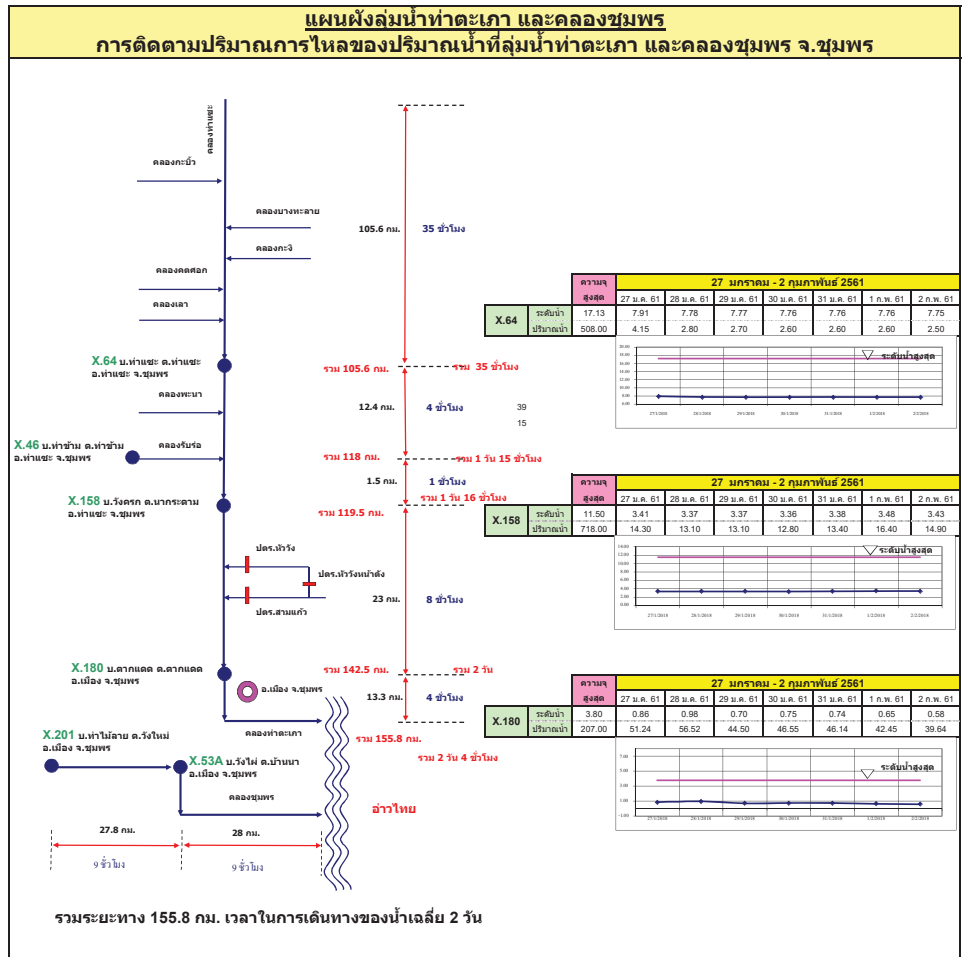
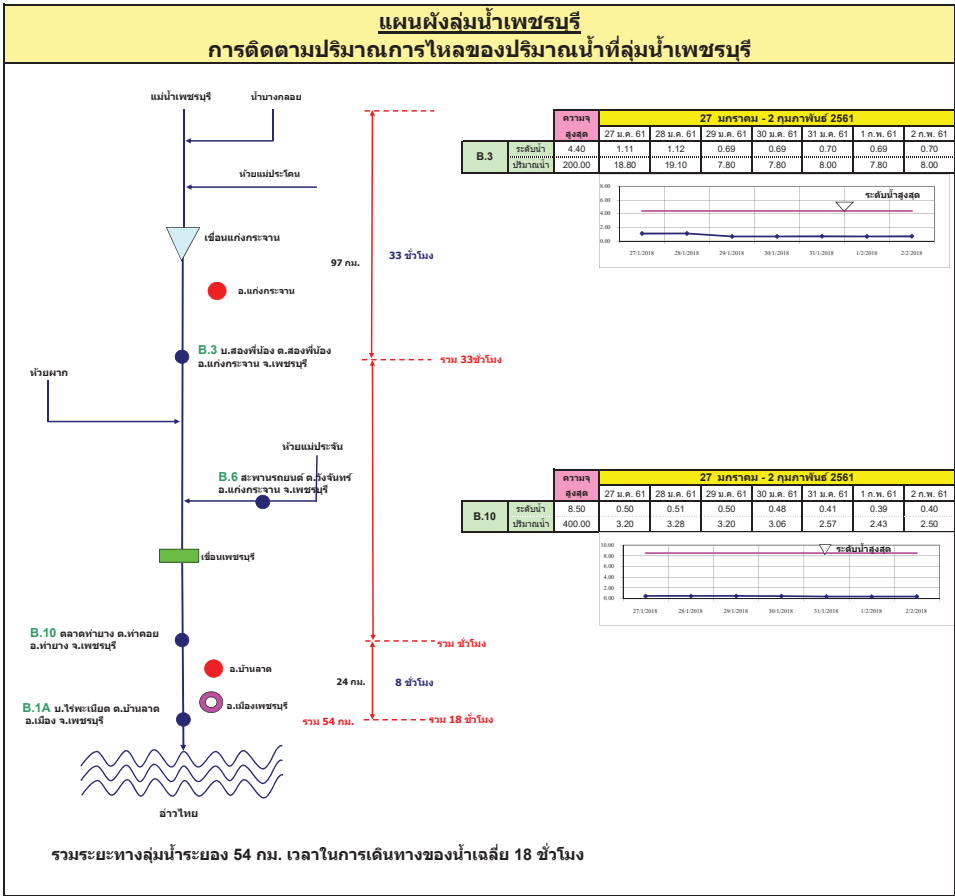
ลุ่มน้ำมูล

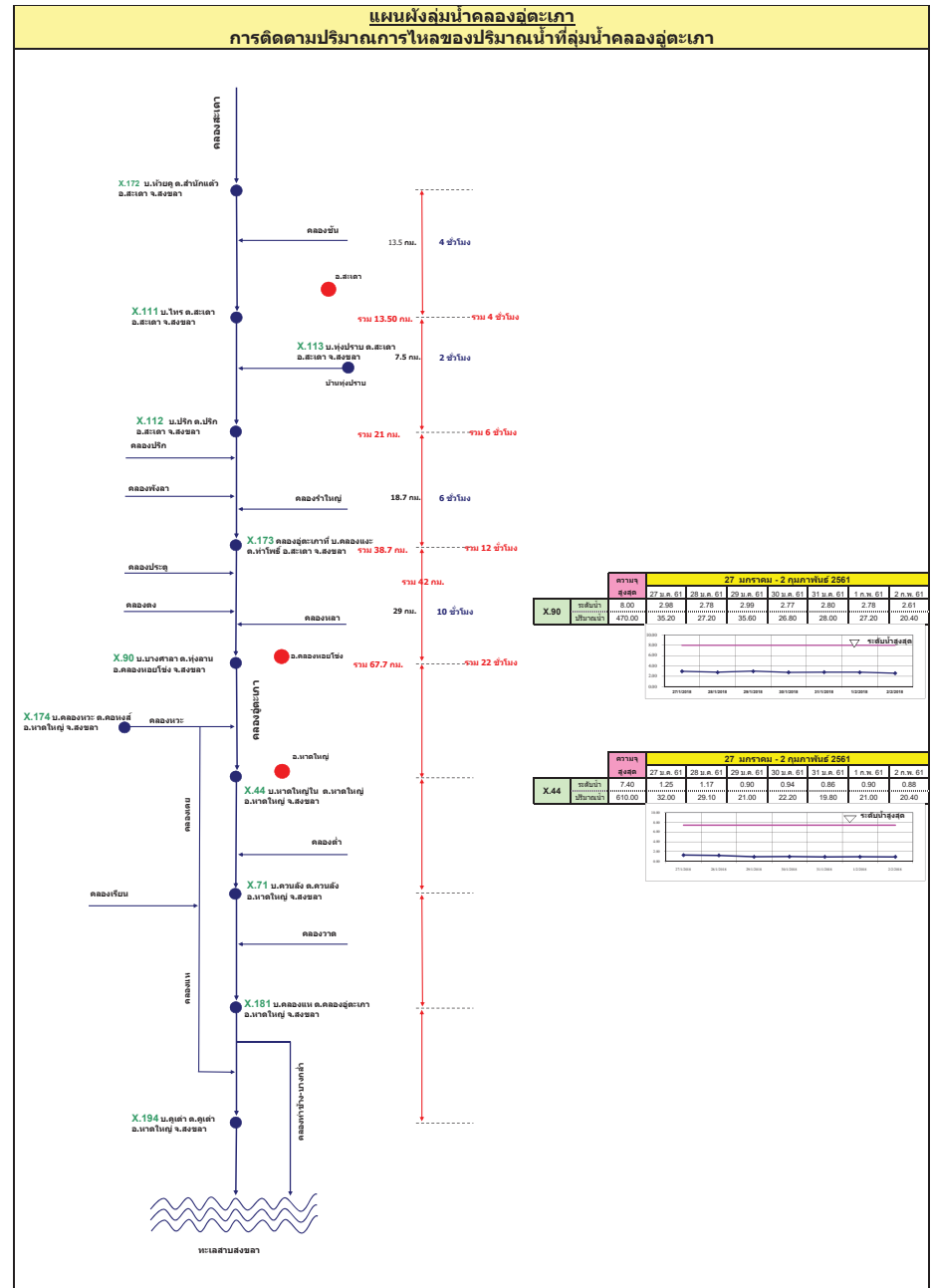
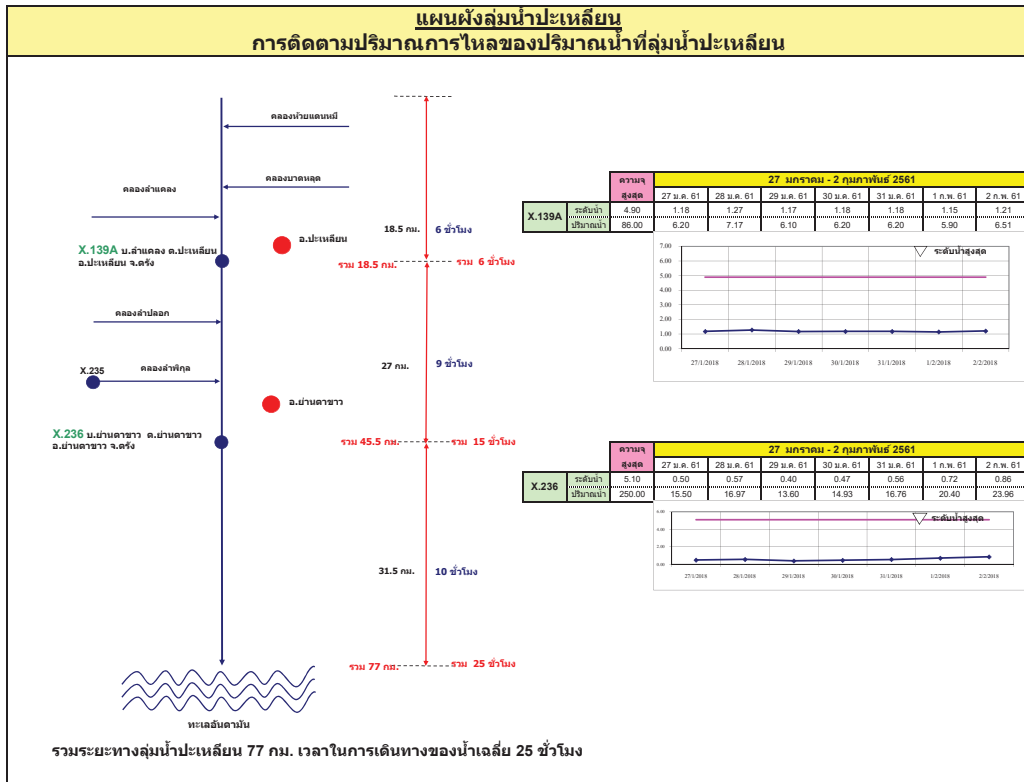
การติดตามปริมาณการไหลของปริมาณน้ำที่ลุ่มน้ำมูล



แผนผังลุ่มน้ำจันทบุรี
การติดตามปริมาณการไหลของปริมาณน้ำที่ลุ่มน้ำจันทบุรี







รายงานสถานการณ์น้ำ

รายลุ่มน้ำ





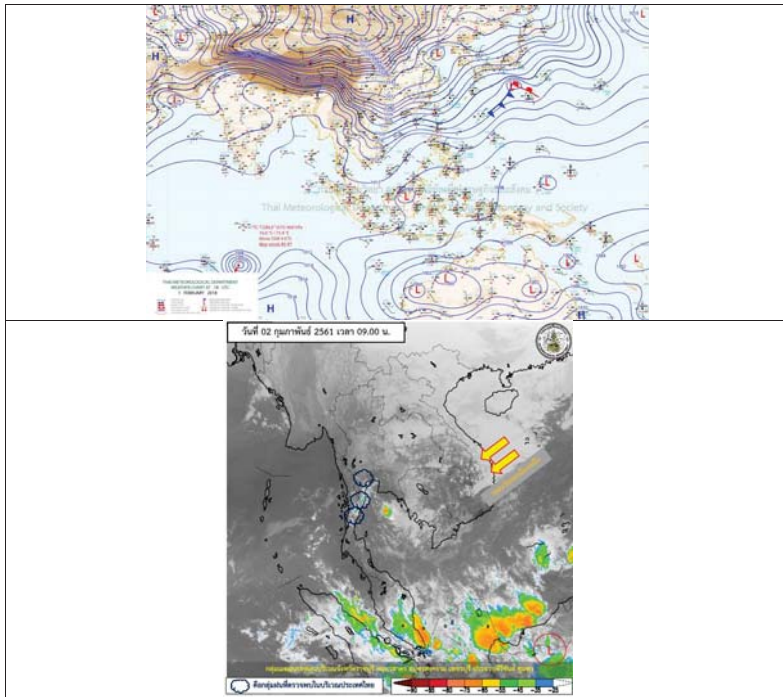
รายงานสถานการณ์น้ำและคาดการณ์น้ำในพื้นที่ ลุ่มน้ำโขง-ชี-มูล วันที่ 2 กุมภาพันธ์ 2561

1. พยากรณ์อากาศ

ตารางที่ 1 พยากรณ์อากาศ วันที่ 2 กุมภาพันธ์ 2561

ภาคตะวันออกเฉียงเหนือ	อากาศเย็นถึงหนาวกับมีลมแรง อุณหภูมิจะลดลง 1-2 องศาเซลเซียส โดยมีฝนเล็กน้อย
	อุณหภูมิต่ำสุด 13-17 องศาเซลเซียส อุณหภูมิสูงสุด 23-30 องศาเซลเซียส
	บริเวณยอดภูมิมีอากาศหนาว อุณหภูมิต่ำสุด 8-12 องศาเซลเซียส ลมตะวันออกเฉียง ความเร็ว 15-35 กม./ชม.

ที่มา : https://www.tmd.go.th/daily_forecast.php



รูปที่ 1 พยากรณ์อากาศ วันที่ 2 ก.พ. 2561



2. สรุประดับน้ำรายวัน

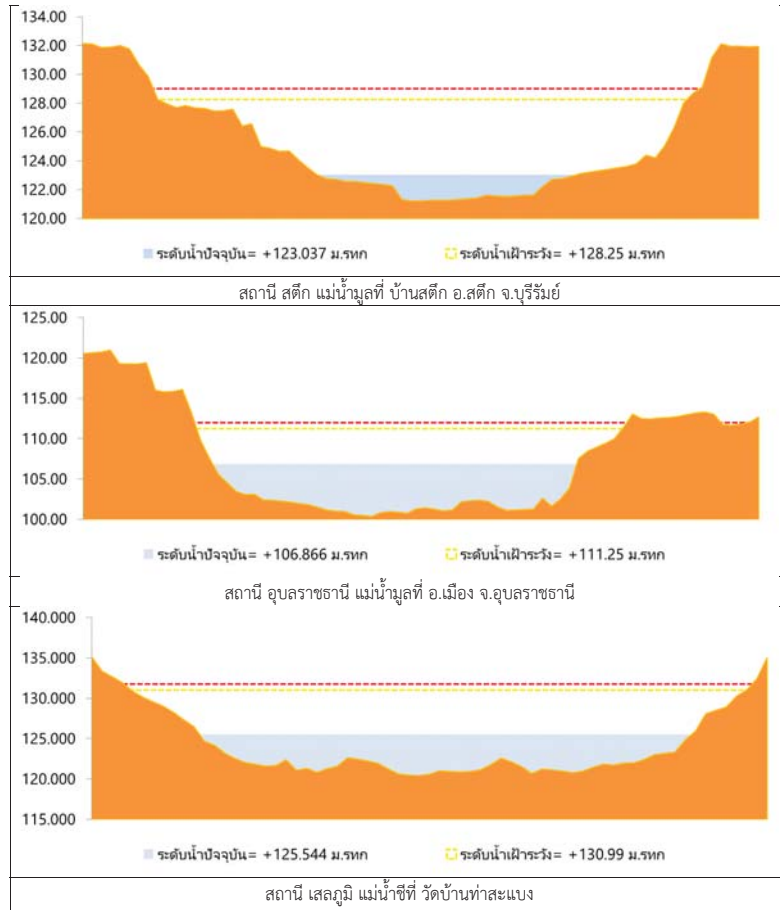
สถานี	ชื่อ	พื้นที่	วันที่ 2 กุมภาพันธ์ 2561		วันที่ 2 กุมภาพันธ์ 2561							เฉลี่ย			
			ค่า/	ค่า/	ระดับน้ำ (ม.ท.บ.)			ระดับน้ำ (ม.ท.บ.)			เฉลี่ย				
1	วัด	บ้านดอนจันทบุรี อ.บึงสามพัน จ.บึงสามพัน	137.15	138.40	27.44.41	28.44.41	29.44.41	30.44.41	31.44.41	32.44.41	33.44.41	34.44.41	35.44.41	36.44.41	37.44.41
2	วัด	บ้านดอนจันทบุรี อ.บึงสามพัน จ.บึงสามพัน	137.15	138.40	27.44.41	28.44.41	29.44.41	30.44.41	31.44.41	32.44.41	33.44.41	34.44.41	35.44.41	36.44.41	37.44.41
3	วัด	บ้านดอนจันทบุรี อ.บึงสามพัน จ.บึงสามพัน	137.15	138.40	27.44.41	28.44.41	29.44.41	30.44.41	31.44.41	32.44.41	33.44.41	34.44.41	35.44.41	36.44.41	37.44.41
4	วัด	บ้านดอนจันทบุรี อ.บึงสามพัน จ.บึงสามพัน	137.15	138.40	27.44.41	28.44.41	29.44.41	30.44.41	31.44.41	32.44.41	33.44.41	34.44.41	35.44.41	36.44.41	37.44.41
5	วัด	บ้านดอนจันทบุรี อ.บึงสามพัน จ.บึงสามพัน	137.15	138.40	27.44.41	28.44.41	29.44.41	30.44.41	31.44.41	32.44.41	33.44.41	34.44.41	35.44.41	36.44.41	37.44.41
6	วัด	บ้านดอนจันทบุรี อ.บึงสามพัน จ.บึงสามพัน	137.15	138.40	27.44.41	28.44.41	29.44.41	30.44.41	31.44.41	32.44.41	33.44.41	34.44.41	35.44.41	36.44.41	37.44.41

หมายเหตุ: - ระดับน้ำอยู่ที่ระดับน้ำทะเล

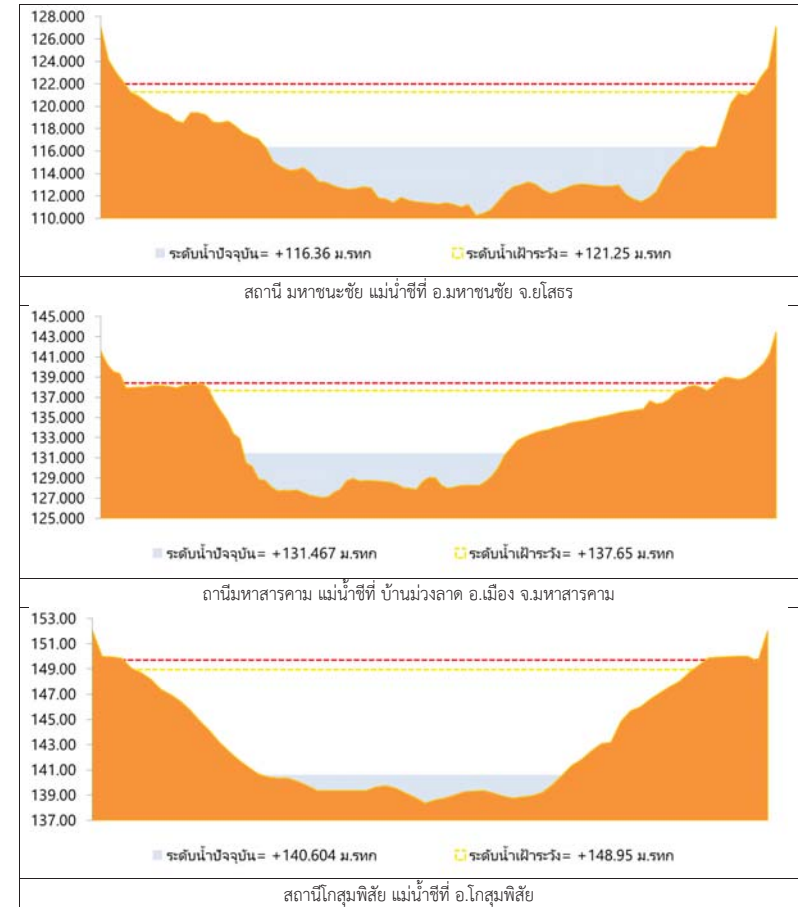
ที่มา: สถานีอุตุนิยมวิทยา



2.1 ระดับน้ำในลำน้ำ



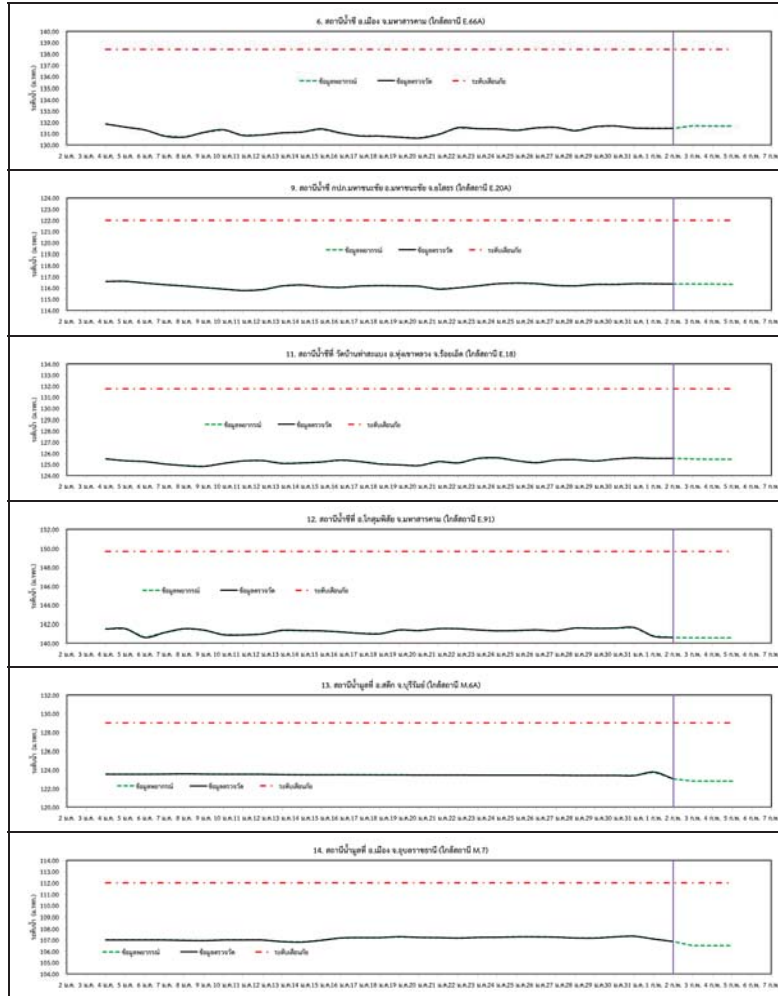
รูปที่ 2 กราฟระดับน้ำในลำน้ำ



รูปที่ 2 กราฟระดับน้ำในลำน้ำ (ต่อ)



3. ผลการวิเคราะห์สถานการณ์น้ำ



รูปที่ 3 กราฟระดับน้ำย้อนหลัง 30 วัน และค่าพยากรณ์



4. สรุปสถานการณ์ ระดับน้ำอยู่ในเกณฑ์ปกติ

รายงานสถานการณ์น้ำลุ่มน้ำทะเลสาบสงขลา วันที่ 2 กุมภาพันธ์ 2561

1) สภาพภูมิอากาศ

ประกาศกรมอุตุนิยมวิทยา "สภาพอากาศแปรปรวนบริเวณประเทศไทยตอนบน กับฝนตกหนักและคลื่นลมแรงบริเวณภาคใต้ (มีผลกระทบตั้งแต่วันที่ 2 จนถึง วันที่ 6 กุมภาพันธ์ 2561)" ฉบับที่ 26 ลงวันที่ 02 กุมภาพันธ์ 2561 ภาคตะวันออก และภาคกลางตอนล่าง รวมทั้งกรุงเทพมหานครและปริมณฑล ยังคงมีสภาพอากาศแปรปรวนแต่ฝนฟ้าคะนองลดลง และอุณหภูมิจะลดลง 1-3 องศาเซลเซียส ส่วนภาคเหนือและภาคตะวันออกเฉียงเหนือ จะมีอากาศหนาวเย็นโดยทั่วไปเนื่องจากบริเวณความกดอากาศสูงหรือมวลอากาศเย็นกำลังแรงจากประเทศจีนปกคลุมประเทศไทยตอนบนและทะเลจีนใต้ และกระแสลมตะวันตกในระดับบนพัดปกคลุมภาคเหนือ

ในช่วงวันที่ 2-6 กุมภาพันธ์ 2561 บริเวณประเทศไทยตอนบนจะมีอุณหภูมิลดลงได้อีก 3-5 องศาเซลเซียส ทำให้บริเวณดังกล่าวมีอากาศหนาวเย็นอย่างต่อเนื่อง ทั้งนี้เนื่องจากบริเวณความกดอากาศสูงกำลังแรงจากประเทศจีนอีกระลอกหนึ่งจะแผ่เสริมลงมาปกคลุมประเทศไทยตอนบนและทะเลจีนใต้ สำหรับมรสุมตะวันออกเฉียงเหนือที่พัดปกคลุมอ่าวไทยและภาคใต้มีกำลังแรงขึ้น ทำให้ภาคใต้มีฝนเพิ่มมากขึ้นและมีฝนตกหนักบางแห่ง

ส่วนคลื่นลมบริเวณอ่าวไทยและทะเลอันดามันจะมีกำลังแรงขึ้นในช่วงวันที่ 2-6 กุมภาพันธ์ 2561 โดยมีคลื่นสูง 2-3 เมตร ขอให้ประชาชนที่อาศัยอยู่บริเวณชายฝั่งภาคใต้ฝั่งตะวันออกระวังอันตรายจากคลื่นลมแรงที่พัดเข้าหาฝั่ง ส่วนชาวเรือควรเดินเรือด้วยความระมัดระวังและเรือเล็กบริเวณอ่าวไทยควรงดออกจากฝั่ง

ขอให้ประชาชนบริเวณประเทศไทยตอนบนดูแลรักษาสุขภาพเนื่องจากสภาพอากาศที่เปลี่ยนแปลง เกษตรกรควรระวังความเสียหายต่อผลผลิตทางการเกษตรไว้ด้วย และประชาชนบริเวณภาคใต้ระมัดระวังอันตรายจากสภาวะฝนที่เพิ่มมากขึ้นและมีฝนตกหนักที่จะเกิดขึ้นในช่วงเวลาดังกล่าวไว้ด้วย

ขอให้ประชาชนติดตามประกาศจากกรมอุตุนิยมวิทยา และติดตามข้อมูลจากเว็บไซต์กรมอุตุนิยมวิทยา <http://www.tmd.go.th> หรือสายด่วนพยากรณ์อากาศ 1182 ได้ตลอด 24 ชั่วโมง

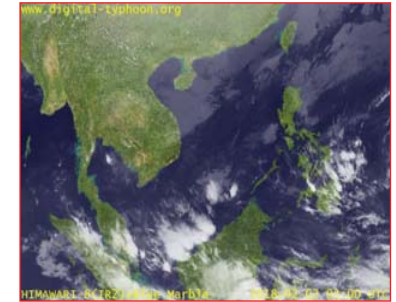
ลักษณะอากาศทั่วไป (ที่มา: กรมอุตุนิยมวิทยา)

พยากรณ์อากาศ 24 ชั่วโมงข้างหน้า ภาคตะวันออก และภาคกลางตอนล่าง รวมทั้งกรุงเทพมหานครและปริมณฑล มีฝนฟ้าคะนองลดลง และอากาศจะหนาวเย็น โดยอุณหภูมิลดลง 1-3 องศาเซลเซียส ส่วนภาคเหนือและภาคตะวันออกเฉียงเหนือยังคงมีอากาศหนาวเย็น ขอให้ประชาชนดูแลสุขภาพเนื่องจากสภาพอากาศที่เปลี่ยนแปลงไว้ด้วย สำหรับภาคใต้จะมีฝนเพิ่มขึ้นและคลื่นลมบริเวณภาคใต้ตอนล่างจะมีกำลังแรง มีคลื่นสูง 2-3 เมตร ชาวเรือควรเดินเรือด้วยความระมัดระวังและเรือเล็กควรงดออกจากฝั่งในช่วงนี้

สภาพอากาศภาคใต้ฝั่งตะวันออก มีเมฆเป็นส่วนใหญ่ กับมีฝนฟ้าคะนอง ร้อยละ 40 ของพื้นที่ และมีฝนตกหนักบางแห่ง บริเวณจังหวัดชุมพร สุราษฎร์ธานี นครศรีธรรมราช พัทลุง และสงขลา **ผลคาดการณ์ปริมาณน้ำฝนล่วงหน้า 1-7 วัน** ในช่วงวันที่ 1 - 3 ก.พ. มีฝนฟ้าคะนองร้อยละ 30-40 ของพื้นที่ กับมีฝนตกหนักบางแห่ง ส่วนในวันที่ 4 - 7 ก.พ. มีฝนฟ้าคะนองร้อยละ 20-30 ของพื้นที่



แผนที่อากาศ วันที่ 2 ก.พ. 2561 เวลา 07.00 น.



ภาพถ่ายจากดาวเทียม วันที่ 2 ก.พ. 2561

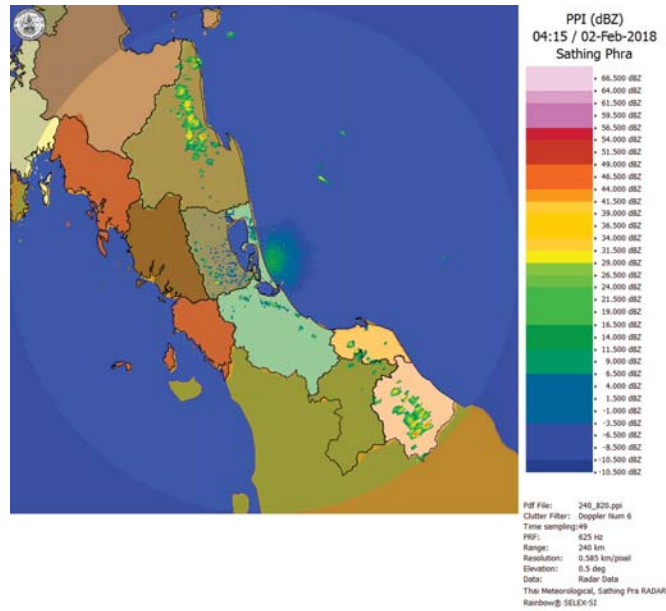
2) สถานการณ์ฝน

จากข้อมูลสถานการณ์ฝนในพื้นที่ลุ่มน้ำทะเลสาบสงขลาของวันที่ 2 กุมภาพันธ์ 2561 จากกรมทรัพยากรน้ำ กรมอุตุนิยมวิทยา กรมชลประทาน และสถาบันสารสนเทศทรัพยากรน้ำและการเกษตร (องค์การมหาชน) พบว่า มีฝนตกในบางพื้นที่ บริเวณอำเภอเมือง จ.พัทลุง บริเวณอำเภอสิงหนคร ทาดใหญ่ และอำเภอเมือง จังหวัดสงขลา ปริมาณฝน "ฝน" - 5.0 มิลลิเมตร

ข้อมูลสถานการณ์ฝนในพื้นที่ลุ่มน้ำทะเลสาบสงขลา ณ วันที่ 2 กุมภาพันธ์ 2561 เวลา 07.00 น.

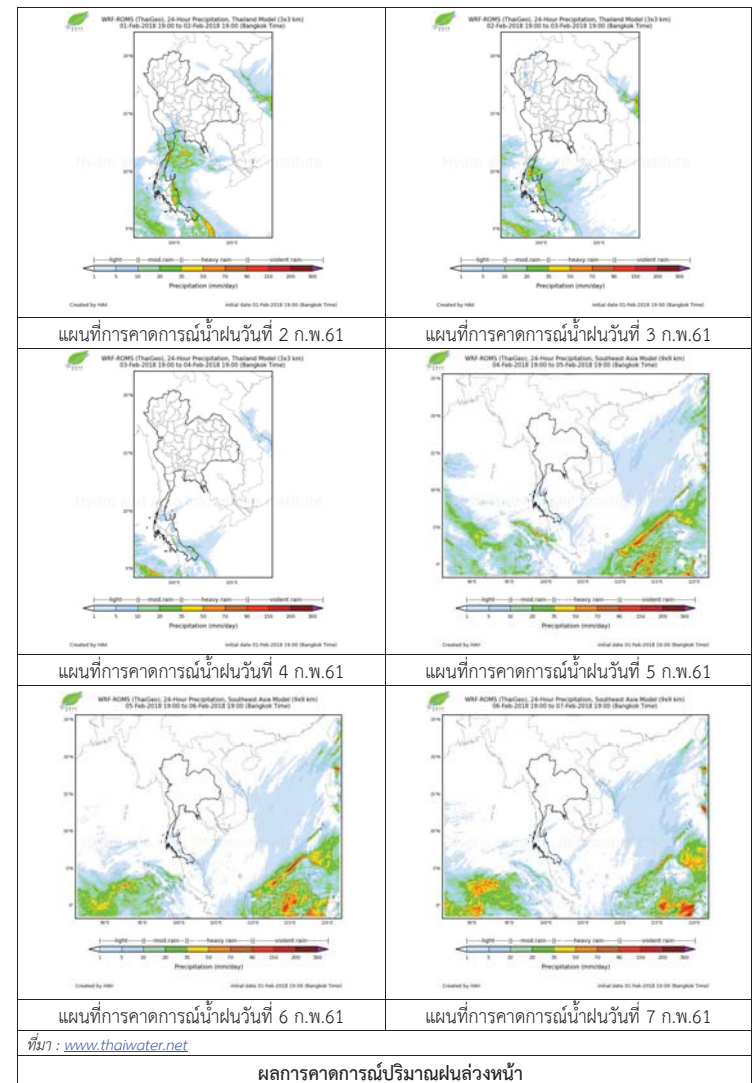
ลำดับ	สถานี	ปริมาณฝน (มม.)
1	พัทลุง สกข. ต.ลำปำ อ.เมือง จ.พัทลุง	2.0
2	ต.หัวเขา อ.สิงหนคร จ.สงขลา	2.5
3	ต.คลองหอยโข่ง อ.หาดใหญ่ จ.สงขลา	"ฝน"
4	ต.บ่อยาง อ.เมือง จ.สงขลา	5.0

หมายเหตุ "ฝน" คือ ฝนวัดปริมาณไม่ได้ (ต่ำกว่า 0.1 มิลลิเมตร)



ภาพเรดาร์ตรวจอากาศ “สathingพระ” ณ วันที่ 2 กุมภาพันธ์ 2561 (ที่มา : กรมอุตุนิยมวิทยา)

สถานการณ์น้ำฝน



3) ข้อมูลปริมาณน้ำในลำน้ำ

ลุ่มน้ำทะเลสาบสงขลา ปัจจุบันสถานการณ์น้ำในลำน้ำโดยทั่วไปอยู่ในภาวะปกติ (ระดับน้ำต่ำกว่าระดับตลิ่งต่ำสุด) สถานการณ์น้ำในลำน้ำส่วนใหญ่มีแนวโน้มลดลงและเพิ่มขึ้นในบางพื้นที่

สถานการณ์น้ำท่า (29 ม.ค. - 2 ก.พ. 2561 ที่มา : กรมชลประทาน)

สถานี	แม่น้ำ	อำเภอ	จังหวัด	ระดับน้ำ-ม.	จันทร์	อังคาร	พุธ	พฤหัสบดี	ศุกร์
				ปริมาณน้ำ-ลบ.ม./วิ. (ระดับเตือนภัย)	29 ม.ค.	30 ม.ค.	31 ม.ค.	1 ก.พ.	2 ก.พ.
X.170	คลองสำ	ศรีนครินทร์	พัทลุง	25.20	20.71	20.63	20.63	20.55	20.50
				580.00	18.30	15.90	15.90	13.50	12.00
X.265	คลองน่วย	เมือง	พัทลุง	8.00	6.61	6.58	6.56	6.55	6.54
				7.00	*	*	*	*	*
X.174	คลองห้วย	หาดใหญ่	สงขลา	8.88	4.56	4.55	4.47	4.49	4.48
				388.00	1.00	0.95	0.55	0.65	0.60
X.173A	คลองอยู่	สะเดา	สงขลา	15.90	11.59	11.36	11.46	11.27	11.10
				258.00	23.84	20.30	21.80	18.98	16.60
X.90	คลองอยู่	คลองหอย	สงขลา	8.00	2.99	2.77	2.80	2.78	2.61
				580.00	35.60	26.80	28.00	27.20	20.40
X.44	คลองอยู่	หาดใหญ่	สงขลา	7.40	0.90	0.94	0.86	0.90	0.88
				582.00	21.00	22.20	19.80	21.00	20.40

หมายเหตุ * หมายถึง ไม่มีข้อมูล

ข้อมูลระดับน้ำจากระบบตรวจวัดสภาพทางไกลอัตโนมัติลุ่มน้ำทะเลสาบสงขลา กรมทรัพยากรน้ำ ประจำวันที่ 2 กุมภาพันธ์ 2561

ข้อมูลระดับน้ำ (31 ม.ค.- 2 ก.พ. 2561 ที่มา : กรมทรัพยากรน้ำ)

สถานี	ตำบล	อำเภอ	จังหวัด	ระดับน้ำ	พุธ	พฤหัสบดี	ศุกร์	แนวโน้ม
				วิกฤติ-ม.รทก.	31 ม.ค.	1 ก.พ.	2 ก.พ.	(เพิ่ม/ลด)
คลองอู่ตะเภาตอนบน	พังงา	สะเดา	สงขลา	18.60	12.96	12.86	12.76	ลดลง
คลองอู่ตะเภาตอนล่าง	หาดใหญ่	หาดใหญ่	สงขลา	7.24	0.91	0.94	0.92	ลดลง
คลองตะโหมด(ท่าเขียด)	แม่ขรี	ตะโหมด	พัทลุง	26.52	22.44	22.49	22.38	ลดลง
คลองนาท่อม	ร่มเมือง	เมือง	พัทลุง	27.00	20.69	20.57	20.53	ลดลง
คลองท่าแนะ	เขาย่า	ศรีบรรพต	พัทลุง	36.53	34.05	34.08	34.47	เพิ่มขึ้น

ปริมาณน้ำในลำน้ำของคลองต่างๆ ในพื้นที่ลุ่มน้ำทะเลสาบสงขลา วันที่ 2 กุมภาพันธ์ 2561

สถานีคลองอู่ตะเภาตอนล่าง - ต.หาดใหญ่ อ.หาดใหญ่ จ.สงขลา (ลุ่มน้ำทะเลสาบสงขลา)



สถานีคลองตะโหมด(ท่าเขียด) - ต.แม่ขรี อ.ตะโหมด จ.พัทลุง (ลุ่มน้ำทะเลสาบสงขลา)



สถานีลำป่า - ต.ลำป่า อ.เมือง จ.พัทลุง (ลุ่มน้ำทะเลสาบสงขลา)



4) สรุป

สถานการณ์น้ำในลุ่มน้ำทะเลสาบสงขลาประจำวันที่ 2 กุมภาพันธ์ 2561 ปัจจุบันสถานการณ์น้ำในลำน้ำโดยทั่วไปอยู่ในภาวะปกติ (ระดับน้ำต่ำกว่าระดับตลิ่งต่ำสุด) สถานการณ์น้ำในลำน้ำส่วนใหญ่มีแนวโน้มลดลงและเพิ่มขึ้นในบางพื้นที่

รายงานระดับน้ำจากกล้อง CCTV

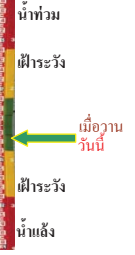


รายงานระดับน้ำจากกล้อง CCTV
ณ. วันที่ 28 มกราคม พ.ศ. 2561



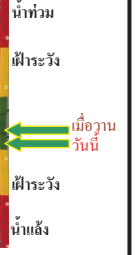
สรุปสถานการณ์น้ำในลำน้ำสายหลัก
สะพานพระแม่ย่า - อ.เมือง จ.สุโขทัย (ลุ่มน้ำยม) สถานการณ์น้ำปกติ
สะพานนครน่านพัฒนา อ.เมือง จ.น่าน (ลุ่มน่าน) สถานการณ์น้ำปกติ
เทศบาล ต.นาแก - อ.นาแก จ.นครพนม (ห้วยน้ำท่า/โขงอีสาน) สถานการณ์น้ำปกติ
สตึก - อ.สตึก จ.บุรีรัมย์ (ลุ่มน้ำมูล) สถานการณ์น้ำปกติ
เสนา อ.เสนา จ.พระนครศรีอยุธยา (ลุ่มน้ำเจ้าพระยา) สถานการณ์น้ำปกติ
วัดพระรูป - อ.เมือง จ.สุพรรณบุรี (ลุ่มน้ำท่าจีน) สถานการณ์น้ำปกติ
สถานีอุตะเขตอนล่าง - อ.หาดใหญ่ จ.สงขลา (ลุ่มน้ำทะเลสาบสงขลา) สถานการณ์น้ำปกติ

สะพานพระแม่ย่า - อ.เมือง จ.สุโขทัย (ลุ่มน้ำยม)



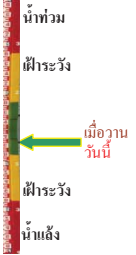
ระดับน้ำปัจจุบัน	43.85 ม.รทก.
ระดับตลิ่งต่ำสุด	48.59 ม.รทก.
ระดับท้องน้ำ	41.13 ม.รทก.

สะพานบ้านโพทะเล - อ.โพทะเล จ.พิจิตร (ลุ่มน้ำยม)



ระดับน้ำปัจจุบัน	25.10 ม.รทก.
ระดับตลิ่งต่ำสุด	31.63 ม.รทก.
ระดับท้องน้ำ	20.59 ม.รทก.

สะพานนครน่านพัฒนา อ.เมือง จ.น่าน (ลุ่มน่าน)



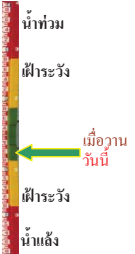
ระดับน้ำต่ำกว่าสตาฟ	
ระดับตลิ่งต่ำสุด	197.73 ม.รทก.
ระดับท้องน้ำ	190.94 ม.รทก.

สถานีห้วยหลวง - อ.เมือง จ.อุดรธานี (ลุ่มน้ำโขง)



ระดับน้ำปัจจุบันต่ำกว่าสตาฟ	
ระดับตลิ่งต่ำสุด	169.93 ม.รทก.
ระดับท้องน้ำ	166.69 ม.รทก.

สถานีแม่น้ำเลย - อ.เมือง จ.เลย (ลุ่มน้ำโขง)



ระดับน้ำปัจจุบัน	230.20 ม.รทก.
ระดับตลิ่งต่ำสุด	- ม.รทก.
ระดับท้องน้ำ	- ม.รทก.

สถานีหัวฝาย - อ.แม่สาย จ.เชียงราย (แม่สาย/โขง)



ระดับน้ำปัจจุบันต่ำกว่าสตาฟ	
ระดับตลิ่งต่ำสุด	- ม.รทก.
ระดับท้องน้ำ	394.87 ม.รทก.

สง.ส่วนอุทกหนองคาย - อ.เมือง จ.หนองคาย (ลุ่มน้ำโขง)



ระดับน้ำปัจจุบันต่ำกว่าสตาฟ	
ระดับตลิ่งต่ำสุด	166.65 ม.รทก.
ระดับท้องน้ำ	149.20 ม.รทก.

วัดทุ่งระกู - อ.โพธิ์ชัย จ.หนองคาย (ห้วยหลวง/โขงอีสาน)



ระดับน้ำปัจจุบันต่ำกว่าสตาฟ	
ระดับตลิ่งต่ำสุด	159.43 ม.รทก.
ระดับท้องน้ำ	147.95 ม.รทก.

บ้านตาลปากน้ำ - อ.ท่าอุเทน จ.นครพนม (แม่น้ำสงคราม/ลุ่มน้ำโขงอีสาน)



ระดับน้ำปัจจุบันต่ำกว่าสตาฟ	
ระดับตลิ่งต่ำสุด	142.11 ม.รทก.
ระดับท้องน้ำ	131.25 ม.รทก.

เทศบาล ต.นาแก - อ.นาแก จ.นครพนม (ห้วยน้ำท่า/โขงอีสาน)

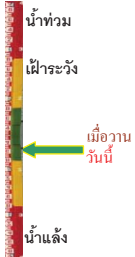


ระดับน้ำปัจจุบัน	142.98 ม.รทก.
ระดับตลิ่งต่ำสุด	144.35 ม.รทก.
ระดับท้องน้ำ	138.09 ม.รทก.

ร.ร.เทศบาล 4 - อ.เมือง จ.นครราชสีมา
(ลำตะคอง/มูล)



ระดับน้ำปัจจุบันต่ำกว่าสถาฟ
ระดับตลิ่งต่ำสุด 178.00 ม.รทก.
ระดับท้องน้ำ - ม.รทก.



สตึก - อ.สตึก จ.บุรีรัมย์
(ลุ่มน้ำมูล)



ระดับน้ำปัจจุบันต่ำกว่าสถาฟ
ระดับตลิ่งต่ำสุด 128.76 ม.รทก.
ระดับท้องน้ำ 121.50 ม.รทก.



เชิงสะพานลิงห์บุรี - อ.เมือง จ.สิงห์บุรี
(ลุ่มน้ำเจ้าพระยา)



ระดับน้ำปัจจุบัน 2.40 ม.รทก.
ระดับตลิ่งต่ำสุด 11.50 ม.รทก.
ระดับท้องน้ำ -2.14 ม.รทก.



สะพานเดชาติวงศ์ - อ.เมือง จ.นครสวรรค์
(ลุ่มน้ำเจ้าพระยา)



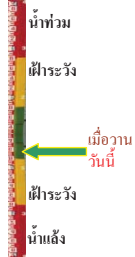
ระดับน้ำปัจจุบัน 14.65 ม.รทก.
ระดับตลิ่งต่ำสุด 23.22 ม.รทก.
ระดับท้องน้ำ 11.15 ม.รทก.



บ้านยางมี - อ.โพธิ์ทอง จ.อ่างทอง
(ลุ่มน้ำเจ้าพระยา)



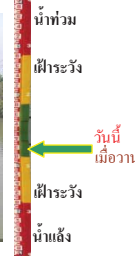
ระดับน้ำปัจจุบันต่ำกว่าสถาฟ
ระดับตลิ่งต่ำสุด - ม.รทก.
ระดับท้องน้ำ - ม.รทก.



บ้านป้อม - อ.พระนครศรีอยุธยา
จ.พระนครศรีอยุธยา (ลุ่มน้ำเจ้าพระยา)



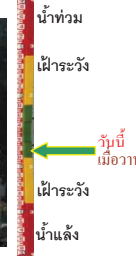
ระดับน้ำปัจจุบันต่ำกว่าสถาฟ
ระดับตลิ่งต่ำสุด - ม.รทก.
ระดับท้องน้ำ - ม.รทก.



เสนา - อ.เสนา จ.พระนครศรีอยุธยา
(ลุ่มน้ำเจ้าพระยา)



ระดับน้ำปัจจุบัน 1.20 ม.รทก.
ระดับตลิ่งต่ำสุด - ม.รทก.
ระดับท้องน้ำ - ม.รทก.



เชิงสะพานบริรักษ์ - อ.เมือง จ.อุทัยธานี
(ลุ่มน้ำสะแกกรัง)



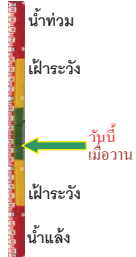
ระดับน้ำปัจจุบัน 5.70 ม.รทก.
ระดับตลิ่งต่ำสุด 19.90 ม.รทก.
ระดับท้องน้ำ - ม.รทก.



อุทัยใหม่ - อ.เมือง จ.อุทัยธานี
(ลุ่มน้ำเจ้าพระยา)



ระดับน้ำปัจจุบัน 15.80 ม.รทก.
ระดับตลิ่งต่ำสุด - ม.รทก.
ระดับท้องน้ำ - ม.รทก.



สะพานปรีดี - อ.เมือง จ.พระนครศรีอยุธยา
(ลุ่มน้ำเจ้าพระยา)



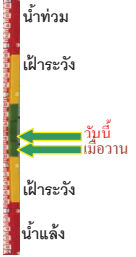
ระดับน้ำปัจจุบัน -0.20 ม.รทก.
ระดับตลิ่งต่ำสุด - ม.รทก.
ระดับท้องน้ำ - ม.รทก.



สะพานบุญรัตน์ประชานุวัฒน์ - อ.สามพราน
จ.นครปฐม (ลุ่มน้ำท่าจีน)



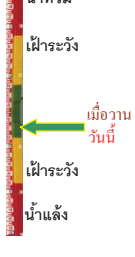
ระดับน้ำปัจจุบัน 0.58 ม.รทก.
ระดับตลิ่งต่ำสุด 1.46 ม.รทก.
ระดับท้องน้ำ -7.22 ม.รทก.



สะพานวัดพระรูป อ.เมือง จ.สุพรรณบุรี
(ลุ่มน้ำท่าจีน)




ระดับน้ำปัจจุบัน 0.80 ม.รทก.
ระดับตลิ่งต่ำสุด 3.32 ม.รทก.
ระดับท้องน้ำ -0.56 ม.รทก.



<http://mekhala.dwr.go.th>


<http://mekhala.dwr.go.th>

สะพานสามง่าม-ท่าโบสถ์ อ.หันคา จ.ชัยนาท (ลุ่มน้ำท่าจีน)




ระดับน้ำปัจจุบัน 12.22 ม.รทก.
ระดับตลิ่งต่ำสุด 13.14 ม.รทก.
ระดับท้องน้ำ 10.08 ม.รทก.

สถานีอุตตะนาถตอนล่าง - อ.หาดใหญ่ จ.สงขลา (ลุ่มน้ำทะเลสาบสงขลา)




ระดับน้ำปัจจุบัน 1.10 ม.รทก.
ระดับตลิ่งต่ำสุด 8.93 ม.รทก.
ระดับท้องน้ำ -1.93 ม.รทก.

สถานีคลองตะโหมด - อ.ตะโหมด จ.พัทลุง (ลุ่มน้ำทะเลสาบสงขลา)



ระดับน้ำปัจจุบัน 22.90 ม.รทก.
ระดับตลิ่งต่ำสุด 27.94 ม.รทก.
ระดับท้องน้ำ 20.52 ม.รทก.

สถานีลำปำ - อ.เมือง จ.พัทลุง (ลุ่มน้ำทะเลสาบสงขลา)



ระดับน้ำปัจจุบัน -0.20 ม.รทก.
ระดับตลิ่งต่ำสุด 1.15 ม.รทก.
ระดับท้องน้ำ -2.86 ม.รทก.

จังหวัด	สถานที่ตั้งกล้อง	แม่น้ำ/ลุ่มน้ำ	วิกฤติน้ำแล้ง	วิกฤติน้ำท่วม	ระดับน้ำ (ม.รทก.) พ.ศ.2561			สถานการณ์
			ระดับน้อยกว่า	ระดับมากกว่า	24 ม.ค.	25 ม.ค.	28 ม.ค.	
จ.สุโขทัย	สะพานพระเมรุมา อ.เมือง	ยม	42.48	48.59	43.00	43.90	43.90	น้ำปกติ
จ.พิจิตร	สะพานโพทะเล อ.โพทะเล	ยม	22.58	30.63	25.35	25.20	25.20	น้ำปกติ
จ.น่าน	สะพานครน่านพัฒนา อ.เมือง	น่าน	192.17	197.73	192.40	192.40	192.40	น้ำปกติ
จ.อุดรธานี	สถานีห้วยหลวง อ.เมือง	โขง	-	-	N/A	N/A	N/A	น้ำปกติ
จ.เลย	สถานีแม่น้ำเลย อ.เมือง	โขง	-	-	230.20	230.20	230.20	น้ำปกติ
จ.เชียงราย	สถานีห้วยฝาย อ.แม่สาย	แม่สาย/โขง	395.79	396.50	N/A	N/A	N/A	น้ำปกติ
จ.หนองคาย	สง.ส่วนอุทกหนองคาย อ.เมือง	โขง	157.85	166.70	N/A	N/A	N/A	น้ำปกติ
จ.หนองคาย	วัดทุ่งธาตุ อ.โพนพิสัย	ห้วยหลวง/โขงอีสาน	150.50	159.43	N/A	N/A	N/A	น้ำปกติ
จ.นครพนม	บ้านตาลปากน้ำ อ.ท่าอุเทน	น้ำสงคราม/โขงอีสาน	133.42	141.02	N/A	N/A	N/A	น้ำปกติ
จ.นครพนม	เทศบาล ต.นาแก อ.นาแก	ห้วยน้ำท่า/โขงอีสาน	139.05	142.42	142.93	142.93	142.93	น้ำปกติ
จ.นครราชสีมา	ร.ร.เทศบาล 4 อ.เมือง	ลำตะคอง/มูล	174.60	178.00	N/A	N/A	N/A	น้ำปกติ
จ.บุรีรัมย์	สตึก อ.สตึก	มูล	123.13	128.76	N/A	N/A	N/A	น้ำปกติ
จ.สิงห์บุรี	เชิงสะพานสิงห์บุรี อ.เมือง	เจ้าพระยา	3.45	11.50	2.20	2.10	2.10	น้ำปกติ
จ.อ่างทอง	บ้านยางมณี อ.โพธิ์ทอง	เจ้าพระยา	-	9.11	N/A	N/A	N/A	น้ำปกติ
จ. พระนครศรีอยุธยา	บ้านป้อม อ.พระนครศรีอยุธยา	เจ้าพระยา	-	-	N/A	N/A	N/A	น้ำปกติ
จ. พระนครศรีอยุธยา	อ.เสนา	น้อย/เจ้าพระยา	2.00	5.00	1.40	1.40	1.40	น้ำปกติ
จ. พระนครศรีอยุธยา	สะพานปรีดี อ.พระนครศรีอยุธยา	เจ้าพระยา	-	-	-1.00	-1.00	-1.00	น้ำปกติ
จ.นครปฐม	สะพานบุรีรัตนประชาวุฒิ์ อ.สามพราน	ท่าจีน	-5.59	-0.30	0.58	0.18	0.18	น้ำปกติ
จ.สุพรรณบุรี	สะพานวัดพระรูป อ.เมือง	ท่าจีน	-1.26	2.75	1.10	1.00	1.00	น้ำปกติ
จ.สุพรรณบุรี	สะพานข้ามแม่น้ำท่าจีน อ.สามชุก	ท่าจีน	1.55	5.18	N/A	N/A	N/A	น้ำปกติ
จ.ชัยนาท	สะพานสามง่าม-ท่าโบสถ์ อ.หันคา	ท่าจีน	10.69	12.83	12.32	12.32	12.32	น้ำปกติ
จ.จันทบุรี	ตรงข้ามวัดจันทาราม อ.เมือง	จันทบุรี/อ่าวไทย	0.20	3.73	N/A	N/A	N/A	น้ำปกติ
จ.ประจวบคีรีขันธ์	ร.ร.อนุบาลบางสะพาน อ.บางสะพาน	คลองบางสะพาน/ชายฝั่งทะเลตะวันตก	-	3.30	N/A	N/A	N/A	น้ำปกติ
จ.สุราษฎร์ธานี	สภ.จ.สุราษฎร์ธานี อ.เมือง	ตาปี	-	2.28	N/A	N/A	N/A	น้ำปกติ
จ.สงขลา	สถานีอุตตะนาถตอนล่าง อ.หาดใหญ่	ทะเลสาบสงขลา	-	-	1.30	1.40	1.40	น้ำปกติ
จ.พัทลุง	สถานีคลองตะโหมด อ.ตะโหมด	ทะเลสาบสงขลา	-	-	22.70	22.70	22.70	น้ำปกติ
จ.พัทลุง	สถานีลำปำ อ.เมือง	ทะเลสาบสงขลา	-	-	-0.15	-0.15	-0.15	น้ำปกติ

<http://mekhala.dwr.go.th>

****ม.รทก. คือ** เมตรเทียบกับระดับน้ำทะเลปานกลาง

**** ระดับน้ำทะเลปานกลาง (Mean Sea Level) หรือ ร.ท.ก.** เป็นค่าการวัด ระดับน้ำทะเลขึ้นสูงสุด (High Tide : HT) และลงต่ำสุด (Low Tide : LT) ของแต่ละวันในช่วงระยะเวลาที่กำหนด แล้วนำค่ามาเฉลี่ยเป็นระดับน้ำทะเลปานกลาง สำหรับระยะเวลาที่ทำการรังวัดโดยทั่วไปจะต้องวัดเป็นเวลา ๑๘.๖ ปี ตามวัฏจักรของน้ำ ระดับน้ำทะเลปานกลางของแต่ละบริเวณทั่วโลกอาจจะมีค่าสูงไม่เท่ากัน

ในประเทศไทยใช้เวลาในการวัด ๕ ปี โดยเลือกที่ตำบลเกาะหลัก จังหวัดประจวบคีรีขันธ์ เป็นที่วัด แล้วนำมาหาค่าเฉลี่ย เพื่อใช้เป็นค่าระดับน้ำทะเลปานกลาง ใ้มีค่า ๐.๐๐๐ เมตร ทำการถ่ายโยงมายังหมุด BM-A (ซึ่งถือว่าเป็นหมุดหลักฐานหมุดแรกของประเทศไทย) ซึ่งมีค่าระดับน้ำทะเลปานกลาง ๑.๔๔๗๗ เมตร