



รายงานการเฝ้าระวังติดตามสถานการณ์น้ำ ๒๔ ชั่วโมง

ศูนย์ป้องกันวิกฤติน้ำ กรมทรัพยากรน้ำ กระทรวงทรัพยากรธรรมชาติและสิ่งแวดล้อม
โทรศัพท์ ๐ ๒๒๔๘ ๖๖๓๑ โทรสาร ๐ ๒๒๔๘ ๖๖๒๙ <http://www.dwr.go.th>

รายงานฉบับที่ ๐๐๖๕/๒๕๖๑

เวลา ๐๘.๐๐ น.

วันที่ ๒ กุมภาพันธ์ ๒๕๖๑

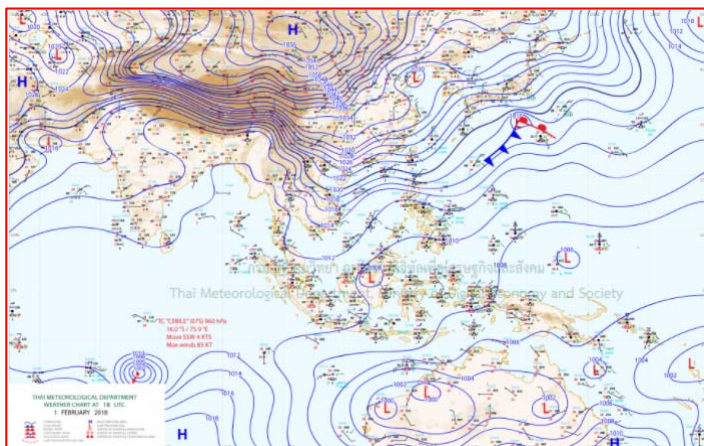
เรื่อง รายงานการเฝ้าระวังติดตามสถานการณ์น้ำ ๒๔ ชั่วโมง

เรียนร.ม.ท.ส. เลขานุการ ร.ม.ท.ส.ปท.ท.ส. รอง ปท.ท.ส. อท.น. รอง อท.น. และหน่วยงานที่เกี่ยวข้อง

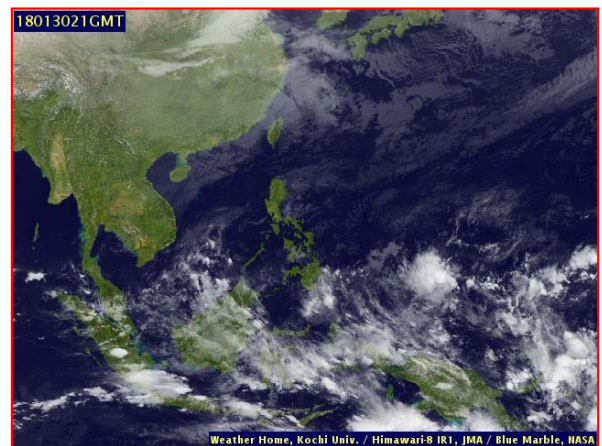
กรมทรัพยากรน้ำขอรายงานการเฝ้าระวังและติดตามสถานการณ์น้ำ ประจำวันที่ ๒ กุมภาพันธ์ ๒๕๖๑ ดังนี้

๑. สภาพอากาศ เวลา ๐๖.๐๐ น. (ที่มา: กรมอุตุนิยมวิทยา)

พยากรณ์อากาศ ๒๔ ชั่วโมงข้างหน้า ภาคตะวันออก และภาคกลางตอนล่าง รวมทั้งกรุงเทพมหานครและปริมณฑล มีฝนฟ้าคะนองลดลง และอากาศจะหนาวเย็น โดยอุณหภูมิลดลง ๑-๓ องศาเซลเซียส ส่วนภาคเหนือและภาคตะวันออกเฉียงเหนือยังคงมีอากาศหนาวเย็น ขอให้ประชาชนดูแลสุขภาพเนื่องจากสภาพอากาศที่เปลี่ยนแปลงไว้ด้วย สำหรับภาคใต้จะมีฝนเพิ่มขึ้นและคลื่นลมบริเวณภาคใต้ตอนล่างจะมีกำลังแรง มีคลื่นสูง ๒-๓ เมตร ชาวเรือควรเดินเรือด้วยความระมัดระวังและเรือเล็กควรงดออกจากฝั่งในช่วงนี้

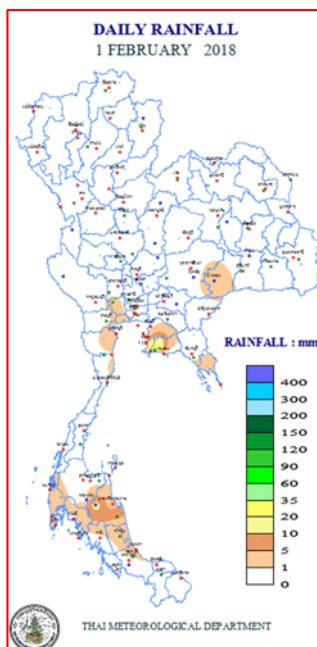


แผนที่อากาศ วันที่ ๒ ก.พ. ๒๕๖๑ เวลา ๐๑.๐๐ น.



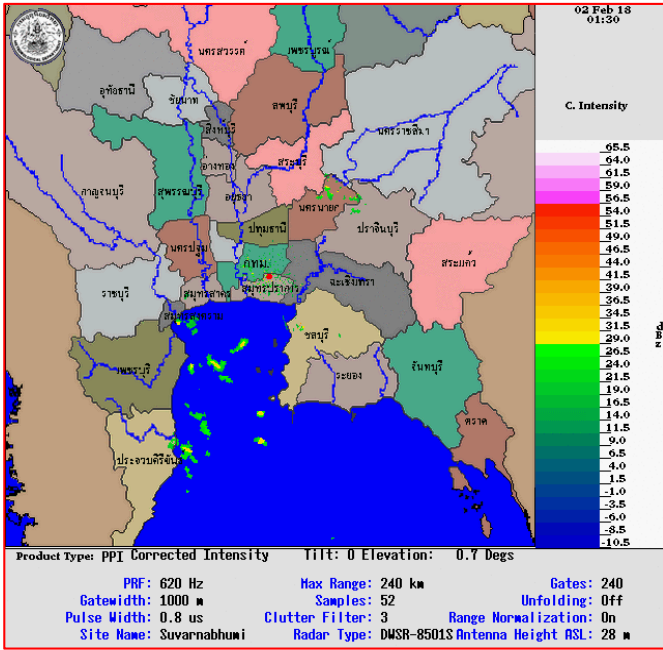
ภาพถ่ายจากดาวเทียม วันที่ ๓๑ ม.ค. ๒๕๖๑ เวลา ๐๔.๐๐ น.

๒. ปริมาณฝนสะสม ณ เวลา ๐๗.๐๐ น. (เมื่อวาน) - ๐๗.๐๐ น. (วันนี้) (ที่มา: กรมอุตุนิยมวิทยา)

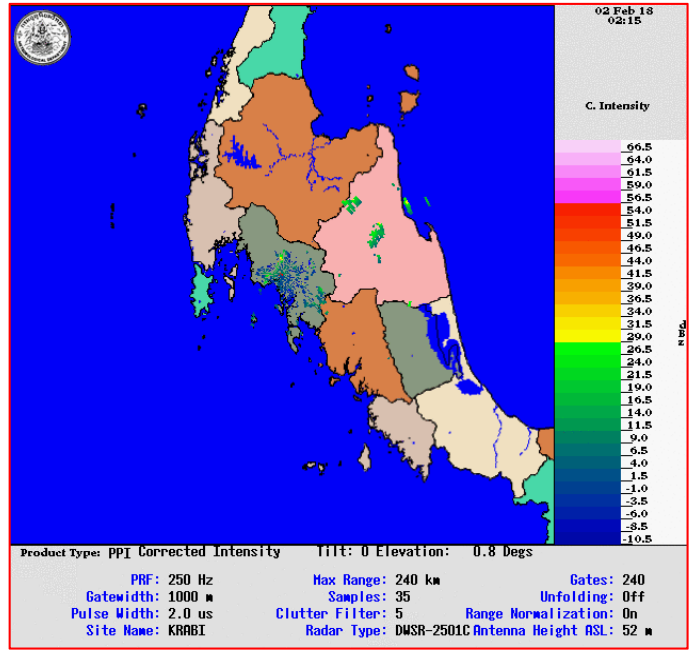


จุดตรวจวัด	ปริมาณฝน (มม.)
จ.ระยอง (ห้วยโป่ง สกษ.)	๔๐.๓
จ.ชลบุรี (สัตหีบ)	๓๔.๔
จ.นครศรีธรรมราช (ฉวาง)	๑๓.๒
จ.นครศรีธรรมราช (สกษ.)	๕.๙
จ.เพชรบุรี	๕.๗
จ.ภูเก็ต (ศูนย์ฯ)	๕.๐
จ.บุรีรัมย์ (นางรอง)	๒.๙

๓.เรดาร์ตรวจอากาศ ณ วันที่ ๒ กุมภาพันธ์ ๒๕๖๑ (ที่มา: กรมอุตุนิยมวิทยา)



สถานีสุวรรณภูมิ เวลา ๐๘.๓๐ น.



สถานีกระบี่ เวลา ๐๙.๑๕ น.

จากเรดาร์ตรวจอากาศจะพบว่ามียกลุ่มเมฆฝนกระจายบริเวณพื้นที่ภาคกลาง ภาคตะวันออก และภาคใต้ของประเทศไทย

๔.สถานการณ์น้ำในอ่างเก็บน้ำขนาดใหญ่ ณ วันที่ ๑ กุมภาพันธ์ ๒๕๖๑ (ที่มา: กรมชลประทาน)

สภาพน้ำในอ่างเก็บน้ำขนาดใหญ่ปริมาตรน้ำในอ่างฯ ๕๕,๒๓๒ ล้านลบ.ม.คิดเป็นร้อยละ ๗๘ (ปริมาตรน้ำใช้การได้ ๓๑,๖๘๘ ล้านลบ.ม. คิดเป็นร้อยละ ๖๗) ปริมาตรน้ำในอ่างฯ เทียบกับปี ๒๕๖๐ (๔๗,๔๖๐ ล้านลบ.ม. คิดเป็นร้อยละ ๖๗) มากกว่าปี ๒๕๖๐ จำนวน ๗,๗๗๒ ล้านลบ.ม. ปริมาณน้ำไหลลงอ่างฯ จำนวน ๒๘.๗๘ ล้านลบ.ม. ปริมาณน้ำระบายจำนวน ๑๓๐.๔๐ ล้านลบ.ม. สามารถรับน้ำได้อีก ๑๕,๖๔๔ ล้านลบ.ม.

อ่างเก็บน้ำ	ปริมาตรน้ำในอ่าง		ปริมาตรน้ำใช้การได้		ปริมาตรน้ำไหลลงอ่าง		ปริมาตรน้ำระบาย		ปริมาตรน้ำรับได้อีก (ล้าน ม.³) (ความจุที่ รนส.- ปริมาตรน้ำปัจจุบัน)
	ปริมาตร (ล้าน ม.³)	% น้ำเก็บกัก	ปริมาตร (ล้าน ม.³)	% น้ำใช้การ	วันนี้ (ล้าน ม.³)	เมื่อวาน (ล้าน ม.³)	วันนี้ (ล้าน ม.³)	เมื่อวาน (ล้าน ม.³)	
๑.ภูมิพล	๙,๙๓๙	๗๔	๖,๑๓๙	๖๔	๒.๖๔	๒.๑๕	๒๘.๐๐	๒๕.๐๐	๓,๕๒๓
๒.สิริกิติ์	๗,๒๗๕	๗๖	๔,๔๒๕	๖๖	๒.๘๗	๕.๑๖	๒๗.๑๒	๒๗.๑๕	๓,๓๖๕
๓.จุฬารัตน์	๑๕๒	๙๓	๑๑๕	๙๑	๐.๑๒	๐.๑๒	๐.๓๑	๐.๓๐	๕๕
๔.อุบลรัตน์	๑,๗๙๑	๗๔	๑,๒๑๐	๖๕	๐.๐๐	๐.๐๐	๙.๙๘	๑๐.๐๖	๖๔๐
๕.ลำปาว	๑,๕๒๗	๗๗	๑,๔๒๗	๗๖	๑.๔๕	๑.๓๕	๖.๘๕	๖.๗๕	๙๒๓
๖.สิรินธร	๑,๔๐๒	๗๑	๕๗๑	๕๐	๐.๐๐	๐.๑๒	๐.๐๐	๐.๐๐	๕๖๔
๗.ป่าสักชลสิทธิ์	๖๗๖	๗๐	๖๗๓	๗๐	๒.๐๘	๔.๘๔	๔.๓๔	๔.๓๔	๒๘๔
๘.ศรีนครินทร์	๑๕,๔๓๔	๘๗	๕,๑๖๙	๖๙	๑.๗๕	๐.๐๐	๙.๐๐	๙.๑๑	๓,๔๑๖
๙.วชิราลงกรณ	๖,๕๐๑	๗๓	๓,๔๘๙	๖๐	๐.๐๐	๔.๒๓	๑๓.๐๕	๑๓.๑๐	๔,๔๙๙
๑๐.ขุนด่านปราการชล	๑๖๕	๗๔	๑๖๑	๗๓	๐.๐๐	๐.๐๐	๐.๒๘	๐.๓๐	๖๑
๑๑.รัชชประภา	๔,๓๔๓	๗๗	๒,๙๙๑	๗๐	๒.๑๘	๕.๒๑	๔.๘๓	๓.๒๓	๒,๒๗๗
๑๒.บางบาล	๑,๓๔๘	๙๓	๑,๐๗๒	๙๑	๗.๒๕	๗.๙๐	๒.๙๖	๓.๐๙	๓๒๖

๕. สถานการณ์น้ำในประเทศ ณ วันที่ ๓๐ มกราคม - ๒ กุมภาพันธ์ ๒๕๖๑ (ที่มา: กรมชลประทาน)

สถานี	แม่น้ำ	อำเภอ	จังหวัด	ระดับตลิ่ง (ม.รทก.)	ระดับน้ำ (ม.รทก.)				แนวโน้ม	เปรียบเทียบระดับตลิ่ง
					อังคาร	พุธ	พฤหัสบดี	ศุกร์		
					๓๐ ม.ค.	๓๑ ม.ค.	๑ ก.พ.	๒ ก.พ.		
P.๑	ปิง	เมือง	เชียงใหม่	๓.๗๐	๑.๑๔	๑.๑๔	๑.๐๘	๑.๑๕	เพิ่มขึ้น	-๒.๕๕
W.๑C	วัง	เมือง	ลำปาง	๕.๒๐	-๐.๓๗	-๐.๓๑	-๐.๓๐	-๐.๒๗	เพิ่มขึ้น	-๕.๔๗
Y.๑๖	ยม	บางระกำ	พิษณุโลก	๗.๒๘	๐.๗๘	๐.๗๗	๐.๘๐	๐.๘๐	ทรงตัว	-๖.๔๘
N.๗A	น่าน	เมือง	พิจิตร	๑๑.๑๘	๓.๗๕	๓.๖๕	๓.๗๗	๓.๕๘	ลดลง	-๗.๖
C.๑๓	เจ้าพระยา	สรรพยา	ชัยนาท	๑๖.๓๔	๖.๐๑	๖.๐๑	๖.๐๑	๖.๐๑	ทรงตัว	-๑๐.๓๓
M.๖A	มูล	สตึก	บุรีรัมย์	๖.๐๐	๐.๔๒	๐.๔๐	๐.๓๘	๐.๓๖	ลดลง	-๕.๖๔
M.๗	มูล	เมือง	อุบลราชธานี	๗.๐๐	๒.๒๘	๒.๓๔	๒.๒๙	๒.๒๔	ลดลง	-๔.๗๖
M.๑๙๑	ลำตะคอง	เมือง	นครราชสีมา	๓.๐๐	๐.๘๗	๐.๙๘	๐.๔๘	๐.๖๔	เพิ่มขึ้น	-๒.๓๖
M.๒๖A	ลำชี	กระสัง	บุรีรัมย์	๙.๐๐	๑.๒๕	๑.๒๕	๑.๒๕	***	***	***
M.๖๙	ลำเซบก	ดงหลวง	อุบลราชธานี	๗.๓๐	๕.๐๐	๔.๙๙	๔.๙๙	๐.๐๐	ลดลง	-๗.๓
X.๖๔	คลองท่าแซะ	ท่าแซะ	ชุมพร	๑๗.๑๓	๗.๗๖	๗.๗๖	๗.๗๖	๗.๗๕	ลดลง	-๙.๓๘
X.๑๔๙	คลองกลาย	นบพิตำ	นครศรีธรรมราช	๓๓.๙๖	๒๙.๒๗	๒๙.๓๔	๒๙.๒๑	๒๙.๑๙	ลดลง	-๔.๗๗
X.๒๗๔	แม่น้ำโก-ลก	แว้ง	นราธิวาส	๒๔.๑๘	๑๘.๙๑	๑๘.๘๘	๑๘.๘๕	๑๘.๘๗	เพิ่มขึ้น	-๕.๓๑
X.๓๗A	แม่น้ำตาปี	พระแสง	สุราษฎร์ธานี	๑๐.๗๖	๗.๔๑	๗.๘๘	๘.๑๕	๘.๒๓	เพิ่มขึ้น	-๒.๕๓

*** ยังไม่ได้รับรายงาน

๖. สถานการณ์น้ำในพื้นที่ลุ่มน้ำโขง ณ วันที่ ๒๙ มกราคม ๒๕๖๑ (ที่มา: Mekong River Commission (MRC))

สถานี	ปริมาณฝน ๒๔ ชม. (มม)	ระดับอ้างอิง (ม.รทก.)	ระดับตลิ่ง (ม.)	ระดับน้ำ (ม.) ๒๙ ม.ค.	เปรียบเทียบระดับตลิ่ง	ระดับน้ำคาดการณ์ (ม.)			แนวโน้ม
						๓๐ ม.ค.	๓๑ ม.ค.	๑ ก.พ.	
อ.เชียงแสน จ.เชียงราย	๐.๐	๓๕๗.๑๑๐	๑๒.๘๐	๒.๗๙	-๑๐.๐๑	๒.๖๐	๒.๖๔	๒.๗๐	ลดลง
อ.เชียงคาน จ.เลย	๐.๐	๑๙๔.๑๑๘	๑๖.๐๐	๖.๐๒	-๙.๙๘	๕.๙๖	๕.๘๙	๕.๘๐	ลดลง
อ.เมือง จ.หนองคาย	๐.๐	๑๕๓.๖๔๘	๑๒.๒๐	๓.๐๔	-๙.๑๖	๓.๑๐	๓.๐๕	๓.๐๐	เพิ่มขึ้น
อ.เมือง จ.นครพนม	๐.๐	๑๓๐.๙๖๑	๑๒.๐๐	๒.๓๓	-๙.๖๗	๒.๓๒	๒.๓๗	๒.๓๖	ลดลง
อ.เมือง จ.มุกดาหาร	๐.๐	๑๒๔.๒๑๙	๑๒.๕๐	๒.๕๘	-๙.๙๒	๒.๖๒	๒.๖๘	๒.๗๑	เพิ่มขึ้น
อ.โขงเจียม จ.อุบลราชธานี	๐.๐	๘๙.๐๓๐	๑๔.๕๐	๒.๘๔	-๑๑.๖๖	๒.๘๒	๒.๗๙	๒.๘๑	ลดลง

๖. สถานการณ์เตือนภัย Early Warning ณ วันที่ ๒ กุมภาพันธ์ ๒๕๖๑ (ที่มา: สำนักวิจัย พัฒนาและอุทกวิทยา กรมทรัพยากรน้ำ) [เวลา ๑๕.๐๐ น.(เมื่อวาน) - ๐๘.๐๐ น.(วันนี้)]

การแจ้งเตือน	สถานี	การแจ้งเตือน
เตือนสีแดง (อพยพ)	-	-
เตือนสีเหลือง (เตือนภัย)	-	-
เตือนสีเขียว (เฝ้าระวัง)	-	-

๗. สถานการณ์ธรณีพิบัติภัย ณ วันที่ ๑ กุมภาพันธ์ ๒๕๖๑ (ที่มา : กรมทรัพยากรธรณี)

ไม่มีสถานการณ์ธรณีพิบัติภัย

๘. เหตุการณ์วิกฤตน้ำปัจจุบัน ณ วันที่ ๒ กุมภาพันธ์ ๒๕๖๑ [เวลา ๑๕.๐๐ น.(เมื่อวาน) - ๐๘.๐๐ น.(วันนี้)]

ไม่มีเหตุการณ์วิกฤตน้ำ

๙.สถานการณ์อุทกภัย ณ วันที่ ๒ กุมภาพันธ์ ๒๕๖๑ (ที่มา :กรมป้องกันและบรรเทาสาธารณภัย)

ปัจจุบันสถานการณ์คลี่คลายทุกจังหวัดแล้ว

๑๐. การคาดหมายลักษณะอากาศ ๗ วันข้างหน้า (ระหว่างวันที่ ๑ - ๗ กุมภาพันธ์ ๒๕๖๑)

ในวันที่ ๑ ก.พ. ภาคเหนือ ภาคตะวันออกเฉียงเหนือตอนล่าง ภาคตะวันออก และภาคกลาง รวมทั้งกรุงเทพมหานคร และปริมณฑล จะมีสภาพอากาศแปรปรวนโดยมีฝนฟ้าคะนองเกิดขึ้น และอุณหภูมิจะลดลง ๒ - ๔ องศาเซลเซียส

ส่วนในช่วงวันที่ ๒ - ๗ ก.พ. ประเทศไทยตอนบนอุณหภูมิจะลดลงได้อีก ๓-๕ องศาเซลเซียส และมีอากาศหนาวเย็นอย่างต่อเนื่องกับมีลมแรง สำหรับภาคใต้จะมีฝนเพิ่มขึ้นและมีฝนตกหนักบางแห่ง

สำหรับคลื่นลมบริเวณอ่าวไทยและทะเลอันดามันจะมีคลื่นสูง ๒-๓ เมตร ตลอดช่วง

ข้อควรระวัง ในช่วงวันที่ ๑ - ๗ ก.พ. ขอให้ประชาชนดูแลสุขภาพเนื่องจากสภาพอากาศที่เปลี่ยนแปลง และเกษตรกรบริเวณประเทศไทยตอนบนควรระวังความเสียหายที่อาจเกิดขึ้นกับผลผลิตทางการเกษตรเนื่องจากฝนที่ตกในระยะแรกไว้ด้วย สำหรับประชาชนที่อาศัยอยู่บริเวณชายฝั่งภาคใต้ฝั่งตะวันออกให้ระวังอันตรายจากคลื่นลมแรงที่ซัดเข้าหาฝั่งไว้ด้วย ส่วนชาวเรือควรเดินเรือด้วยความระมัดระวัง และเรือเล็กบริเวณอ่าวไทยควรงดออกจากฝั่ง

๑๑.การช่วยเหลือเพื่อบรรเทาสถานการณ์อุทกภัย (กรมทรัพยากรน้ำ)

สรุปการสูบน้ำ และบริการน้ำดื่ม เพื่อช่วยเหลือสถานการณ์ภัยแล้งและอุทกภัยตั้งแต่ ๓ - ๒๙ มกราคม พ.ศ. ๒๕๖๑

หน่วย งาน	จังหวัด	ปริมาณสูบน้ำ (ลบ.ม.)	ปริมาณแจกจ่าย น้ำ (ลิตร)	ประโยชน์ที่ได้รับ		
				อุปโภค-บริโภค		
				ครัวเรือน	ประชากร	พื้นที่
ภาค ๓	อุดรธานี	๕๗,๒๐๐	-	๕๕๐	๑,๕๐๐	๓๕๐
	สกลนคร	๕๗,๕๐๐	-	๑,๐๗๗	๓,๘๔๑	๕๕๐
ภาค ๔	มหาสารคาม	๙๗,๒๐๐	-	๑๓๕	๕๔๖	-
	ขอนแก่น	๗๖,๒๐๐	-	๑๔๔	๖๗๖	-
ภาค ๖	ปราจีนบุรี	๘๘๑,๖๐๐	-	๒๕๑	๘๒๐	๑,๖๕๐
		๑,๑๖๙,๗๐๐	-	๒,๑๕๗	๗,๓๘๓	๒,๕๕๐

จึงเรียนมาเพื่อโปรดทราบ

นายวรศาสน์ อภัยพงษ์
อธิบดีกรมทรัพยากรน้ำ