



รายงานการเฝ้าระวังติดตามสถานการณ์น้ำ ๒๔ ชั่วโมง

ศูนย์ป้องกันวิกฤติน้ำ กรมทรัพยากรน้ำ กระทรวงทรัพยากรธรรมชาติและสิ่งแวดล้อม
โทรศัพท์ ๐ ๒๒๔๘ ๖๖๓๑ โทรสาร ๐ ๒๒๔๘ ๖๖๒๙ <http://www.dwr.go.th>

รายงานฉบับที่ ๐๐๖๙/๒๕๖๑

เวลา ๐๘.๐๐ น.

วันที่ ๔ กุมภาพันธ์ ๒๕๖๑

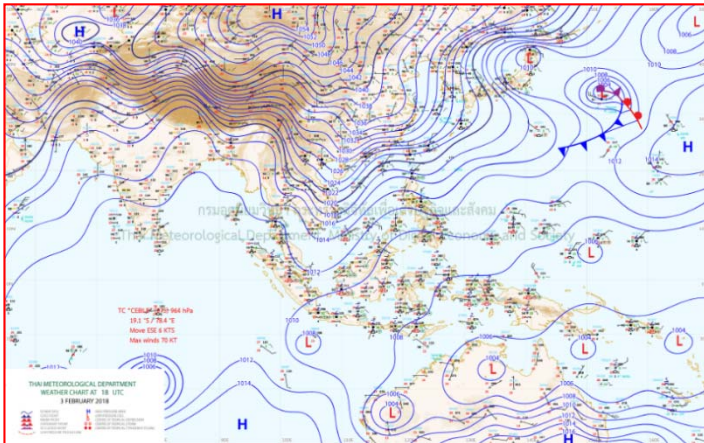
เรื่อง รายงานการเฝ้าระวังติดตามสถานการณ์น้ำ ๒๔ ชั่วโมง

เรียนร.ม.ท.ส. เลขานุการ ร.ม.ท.ส.ปท.ท.ส. รอง ปท.ท.ส. อท.น. รอง อท.น. และหน่วยงานที่เกี่ยวข้อง

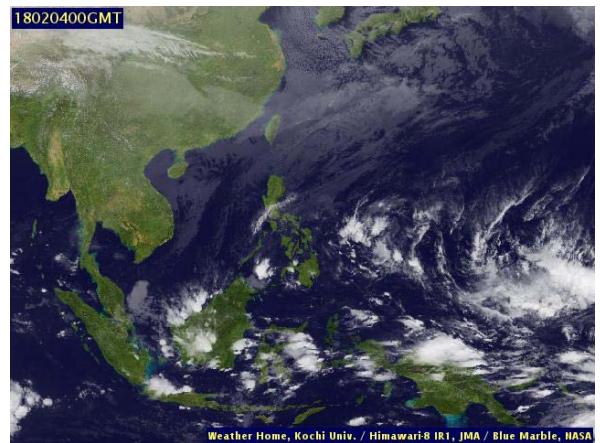
กรมทรัพยากรน้ำขอรายงานการเฝ้าระวังและติดตามสถานการณ์น้ำ ประจำวันที่ ๔ กุมภาพันธ์ ๒๕๖๑ ดังนี้

๑. สภาพอากาศ เวลา ๐๖.๐๐ น. (ที่มา: กรมอุตุนิยมวิทยา)

พยากรณ์อากาศ ๒๔ ชั่วโมงข้างหน้า ประเทศไทยตอนบนมีอากาศหนาวเย็น และอุณหภูมิจะลดลง ๒-๓ องศาเซลเซียส กับมีน้ำค้างแข็งบางพื้นที่ตามภูเขาสูงในบริเวณภาคเหนือ ขอให้ประชาชนดูแลสุขภาพเนื่องจากสภาพอากาศที่เปลี่ยนแปลงไว้ด้วย สำหรับภาคใต้จะมีฝนเพิ่มขึ้นและมีฝนตกหนักบางแห่ง ส่วนคลื่นลมบริเวณภาคใต้ตอนล่างจะมีกำลังแรง มีคลื่นสูง ๒-๓ เมตร ชาวเรือควรเดินเรือด้วยความระมัดระวังและเรือเล็กควรงดออกจากฝั่งในช่วงนี้

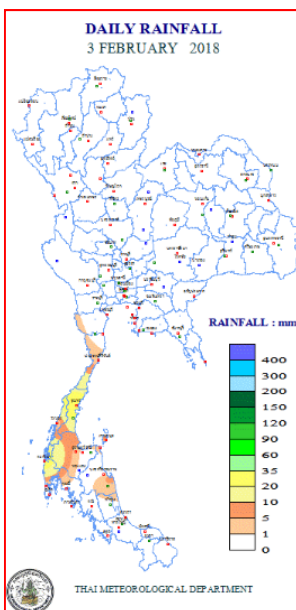


แผนที่อากาศ วันที่ ๔ ก.พ. ๒๕๖๑ เวลา ๐๑.๐๐ น.



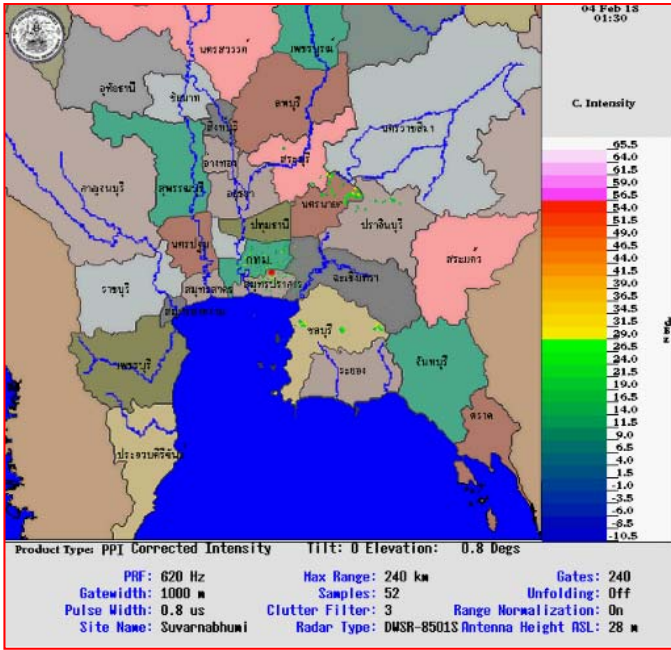
ภาพถ่ายจากดาวเทียม วันที่ ๔ ก.พ. ๒๕๖๑ เวลา ๐๗.๐๐ น.

๒. ปริมาณฝนสะสม ณ เวลา ๐๗.๐๐ น. (เมื่อวาน) - ๐๗.๐๐ น. (วันนี้) (ที่มา: กรมอุตุนิยมวิทยา)

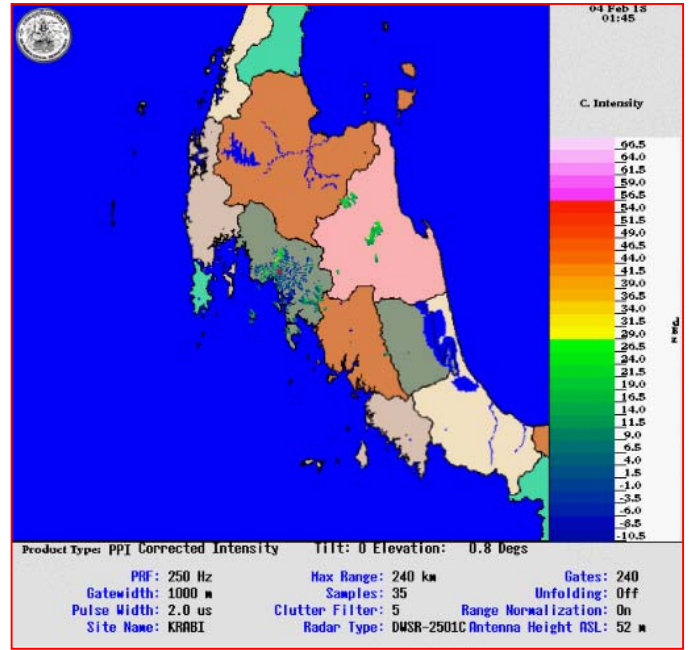


จุดตรวจวัด	ปริมาณฝน (มม.)
จ.ชุมพร (สวี สกษ.)	๓๒.๐
จ.พังงา (ตะกั่วป่า)	๓๑.๔
จ.นครศรีธรรมราช (สกษ.)	๖.๔
จ.สุราษฎร์ธานี (เกาะสมุย)	๕.๓
จ.สมุทรสงคราม	๐.๓
จ.กาญจนบุรี	๐.๒

๓.เรดาร์ตรวจอากาศ ณ วันที่ ๔ กุมภาพันธ์ ๒๕๖๑ (ที่มา: กรมอุตุนิยมวิทยา)



สถานีสุวรรณภูมิ เวลา ๐๘.๓๐ น.



สถานีกระบี่ เวลา ๐๘.๔๕ น.

จากเรดาร์ตรวจอากาศจะพบว่ามีกุ่มเมฆฝนกระจายบริเวณพื้นที่ภาคกลาง ภาคตะวันออก และภาคใต้ของประเทศไทย

๔.สถานการณ์น้ำในอ่างเก็บน้ำขนาดใหญ่ ณ วันที่ ๓ กุมภาพันธ์ ๒๕๖๑ (ที่มา: กรมชลประทาน)

สภาพน้ำในอ่างเก็บน้ำขนาดใหญ่ปริมาณน้ำในอ่างฯ ๕๔,๙๖๖ ล้านลบ.ม. คิดเป็นร้อยละ ๗๘ (ปริมาณน้ำใช้การได้ ๓๑,๔๒๒ ล้านลบ.ม. คิดเป็นร้อยละ ๖๗) ปริมาณน้ำในอ่างฯ เทียบกับปี ๒๕๖๐ (๔๗,๒๙๔ ล้านลบ.ม. คิดเป็นร้อยละ ๖๗) มากกว่าปี ๒๕๖๐ จำนวน ๗,๖๗๒ ล้านลบ.ม. ปริมาณน้ำไหลลงอ่างฯ จำนวน ๒๐.๒๒ ล้านลบ.ม. ปริมาณน้ำระบายจำนวน ๑๒๙.๔๘ ล้านลบ.ม. สามารถรับน้ำได้อีก ๑๕,๙๐๙ ล้านลบ.ม.

อ่างเก็บน้ำ	ปริมาณน้ำในอ่าง		ปริมาณน้ำใช้การได้		ปริมาณน้ำไหลลงอ่าง		ปริมาณน้ำระบาย		ปริมาณน้ำรับได้อีก (ล้าน ม.³) (ความจุที่ รนส.- ปริมาณน้ำ ปัจจุบัน)
	ปริมาณ (ล้าน ม.³)	% น้ำเก็บกัก	ปริมาณ (ล้าน ม.³)	% น้ำใช้การ	วันนี้ (ล้าน ม.³)	เมื่อวาน (ล้าน ม.³)	วันนี้ (ล้าน ม.³)	เมื่อวาน (ล้าน ม.³)	
๑.ภูมิพล	๙,๘๗๕	๗๓	๖,๐๗๕	๖๓	๐.๐๐	๐.๓๔	๒๘.๐๐	๒๘.๐๐	๓,๕๘๗
๒.สิริกิติ์	๗,๒๒๕	๗๖	๔,๓๗๕	๖๖	๓.๑๒	๓.๐๗	๒๗.๐๐	๒๗.๐๐	๓,๔๑๕
๓.จุฬารัตน์	๑๕๑	๙๒	๑๑๔	๙๐	๐.๐๒	๐.๐๒	๐.๓๐	๐.๓๐	๕๖
๔.อุบลรัตน์	๑,๗๖๕	๗๓	๑,๑๘๔	๖๔	๐.๐๐	๐.๐๐	๙.๙๐	๙.๙๔	๖๖๖
๕.ลำปาว	๑,๕๑๑	๗๖	๑,๔๑๑	๗๕	๐.๐๐	๐.๐๐	๗.๐๗	๗.๑๐	๙๓๙
๖.สิรินธร	๑,๓๙๐	๗๑	๕๕๙	๔๙	๐.๐๐	๐.๐๐	๐.๐๐	๐.๐๐	๕๗๖
๗.ป่าสักชลสิทธิ์	๖๖๕	๖๙	๖๖๒	๖๙	๐.๐๐	๐.๐๐	๔.๓๕	๔.๓๒	๒๙๕
๘.ศรีนครินทร์	๑๕,๔๑๙	๘๗	๕,๑๕๔	๖๙	๕.๑๙	๒.๖๒	๙.๐๗	๙.๐๑	๓,๔๓๑
๙.วชิราลงกรณ์	๖,๔๗๒	๗๓	๓,๔๕๐	๕๙	๐.๐๐	๑.๑๙	๑๓.๐๙	๑๓.๐๒	๔,๕๒๘
๑๐.ขุนด่านปราการชล	๑๖๔	๗๓	๑๕๙	๗๓	๐.๐๐	๐.๐๐	๑.๔๒	๐.๒๘	๖๒
๑๑.รัชชประภา	๔,๓๓๘	๗๗	๒,๙๘๗	๗๐	๒.๑๑	๔.๖๓	๓.๑๐	๗.๑๖	๒,๒๘๒
๑๒.บางบาล	๑,๓๕๒	๙๓	๑,๐๗๖	๙๑	๔.๒๒	๖.๒๕	๓.๐๐	๒.๙๕	๓๒๒

๕. สถานการณ์น้ำในประเทศ ณ วันที่ ๑ - ๔ กุมภาพันธ์ ๒๕๖๑ (ที่มา: กรมชลประทาน)

สถานี	แม่น้ำ	อำเภอ	จังหวัด	ระดับตลิ่ง (ม.รทก.)	ระดับน้ำ (ม.รทก.)				แนวโน้ม	เปรียบเทียบระดับตลิ่ง
					พายุสปีด	คุกร์	เสาร์	อาทิตย์		
					๑ ก.พ.	๒ ก.พ.	๓ ก.พ.	๔ ก.พ.		
P.๑	ปัง	เมือง	เชียงใหม่	๓.๗๐	๑.๐๘	๑.๑๕	๑.๓๔	๑.๓๓	ลดลง	-๒.๓๗
W.๑C	วัง	เมือง	ลำปาง	๕.๒๐	-๐.๓๐	-๐.๒๗	-๐.๒๐	-๐.๒๗	ลดลง	-๕.๔๗
Y.๑๖	ยม	บางระกำ	พิษณุโลก	๗.๒๘	๐.๘๐	๐.๘๐	๐.๘๐	๐.๘๐	ทรงตัว	-๖.๔๘
N.๗A	น่าน	เมือง	พิจิตร	๑๑.๑๘	๓.๗๗	๓.๕๘	๓.๔๙	๓.๔๙	ทรงตัว	-๗.๖๙
C.๑๓	เจ้าพระยา	สรรพยา	ชัยนาท	๑๖.๓๔	๖.๐๑	๖.๐๑	๖.๐๑	๖.๐๑	ทรงตัว	-๑๐.๓๓
M.๖A	มูล	สตึก	บุรีรัมย์	๖.๐๐	๐.๓๘	๐.๓๖	๐.๓๕	๐.๓๔	ลดลง	-๕.๖๖
M.๗	มูล	เมือง	อุบลราชธานี	๗.๐๐	๒.๒๙	๒.๒๔	๒.๒๓	๒.๒๒	ลดลง	-๔.๗๘
M.๑๙๑	ลำตะคอง	เมือง	นครราชสีมา	๓.๐๐	๐.๔๘	๐.๖๔	๐.๔๗	***	***	***
M.๒๖A	ลำชี	กระสัง	บุรีรัมย์	๙.๐๐	๑.๒๕	๑.๒๕	๑.๒๘	๑.๒๗	ลดลง	-๗.๗๓
M.๖๙	ลำเซบก	ดงการพิชผล	อุบลราชธานี	๗.๓๐	๔.๙๙	๐.๐๐	๔.๙๐	๔.๙๐	ทรงตัว	-๒.๔๐
X.๖๔	คลองท่าแซะ	ท่าแซะ	ชุมพร	๑๗.๑๓	๗.๗๖	๗.๗๕	๗.๖๗	๘.๖๘	เพิ่มขึ้น	-๘.๔๕
X.๑๔๙	คลองกลาย	นบพิตำ	นครศรีธรรมราช	๓๓.๙๖	๒๙.๒๑	๒๙.๑๙	๒๙.๒๗	๒๙.๒๐	ลดลง	-๔.๗๖
X.๒๗๔	แม่น้ำโก-ลก	แว้ง	นราธิวาส	๒๔.๑๘	๑๘.๘๕	๑๘.๘๗	๑๘.๘๗	๑๘.๘๐	ลดลง	-๕.๓๘
X.๓๗A	แม่น้ำตาปี	พระแสง	สุราษฎร์ธานี	๑๐.๗๖	๘.๑๕	๘.๒๓	๘.๑๐	๗.๕๑	ลดลง	-๓.๒๕

*** ยังไม่ได้รับรายงาน

๖. สถานการณ์น้ำในพื้นที่ลุ่มน้ำโขง ณ วันที่ ๒๙ มกราคม ๒๕๖๑ (ที่มา: Mekong River Commission (MRC))

สถานี	ปริมาณฝน ๒๔ ชม. (มม)	ระดับอ้างอิง (ม.รทก.)	ระดับตลิ่ง (ม.)	ระดับน้ำ (ม.) ๒๙ ม.ค.	เปรียบเทียบระดับตลิ่ง	ระดับน้ำคาดการณ์ (ม.)			แนวโน้ม
						๓๐ ม.ค.	๓๑ ม.ค.	๑ ก.พ.	
อ.เชียงแสน จ.เชียงราย	๐.๐	๓๕๗.๑๑๐	๑๒.๘๐	๒.๗๙	-๑๐.๐๑	๒.๖๐	๒.๖๔	๒.๗๐	ลดลง
อ.เชียงคาน จ.เลย	๐.๐	๑๙๔.๑๑๘	๑๖.๐๐	๖.๐๒	-๙.๙๘	๕.๙๖	๕.๘๙	๕.๘๐	ลดลง
อ.เมือง จ.หนองคาย	๐.๐	๑๕๓.๖๔๘	๑๒.๒๐	๓.๐๔	-๙.๑๖	๓.๑๐	๓.๐๕	๓.๐๐	เพิ่มขึ้น
อ.เมือง จ.นครพนม	๐.๐	๑๓๐.๙๖๑	๑๒.๐๐	๒.๓๓	-๙.๖๗	๒.๓๒	๒.๓๗	๒.๓๖	ลดลง
อ.เมือง จ.มุกดาหาร	๐.๐	๑๒๔.๒๑๙	๑๒.๕๐	๒.๕๘	-๙.๙๒	๒.๖๒	๒.๖๘	๒.๗๑	เพิ่มขึ้น
อ.โขงเจียม จ.อุบลราชธานี	๐.๐	๘๙.๐๓๐	๑๔.๕๐	๒.๘๔	-๑๑.๖๖	๒.๘๒	๒.๗๙	๒.๘๑	ลดลง

๖. สถานการณ์เตือนภัย Early Warning ณ วันที่ ๔ กุมภาพันธ์ ๒๕๖๑ (ที่มา: สำนักวิจัย พัฒนาและอุทกวิทยา กรมทรัพยากรน้ำ) [เวลา ๑๕.๐๐ น.(เมื่อวาน) - ๐๘.๐๐ น.(วันนี้)]

การแจ้งเตือน	สถานี	การแจ้งเตือน
เตือนสีแดง (อพยพ)	-	-
เตือนสีเหลือง (เตือนภัย)	บ้านหนองปลา ต.ท่าหิน อ.สวี จ.ชุมพร	ปริมาณฝนสะสม ๑๒ ชั่วโมง ๑๑๘.๐ มิลลิเมตร
เตือนสีเขียว (เฝ้าระวัง)	บ้านห้วยใหญ่ ต.ช่องไม้แก้ว อ.ทุ่งตะโก จ.ชุมพร	ปริมาณฝนสะสม ๑๒ ชั่วโมง ๑๐๗.๐ มิลลิเมตร

๗. สถานการณ์ธรณีพิบัติภัย ณ วันที่ ๒ กุมภาพันธ์ ๒๕๖๑ (ที่มา : กรมทรัพยากรธรณี)

ไม่มีสถานการณ์ธรณีพิบัติภัย

๘. เหตุการณ์วิกฤตน้ำปัจจุบัน ณ วันที่ ๔ กุมภาพันธ์ ๒๕๖๑ [เวลา ๑๕.๐๐ น.(เมื่อวาน) - ๐๘.๐๐ น.(วันนี้)]

ไม่มีเหตุการณ์วิกฤตน้ำ

๙.สถานการณ์อุทกภัย ณ วันที่ ๔ กุมภาพันธ์ ๒๕๖๑ (ที่มา :กรมป้องกันและบรรเทาสาธารณภัย)

น้ำไหลหลาก

จ.ประจวบคีรีขันธ์ วันที่ ๒ ก.พ. ๖๑ เวลา ๒๐.๐๐ น. (วัดปริมาณฝนสูงสุดที่ อ.สามร้อยยอด ๑๙๓.๕ มม.) ทำให้เกิดน้ำไหลหลากเข้าท่วมบ้านเรือนประชาชนในพื้นที่ ๓ อำเภอ อ.กุยบุรี ต.กุยบุรี (ม.๖) ต.กุยเหนือ ต.สามกระบะทราย (ม.๔,๑๑) ต.หาดขาม อ.สามร้อยยอด ต.ไร่เก่า ต.ไร่ใหม่ ต.ศิลาลอย ต.ศาลาล้อย อ.เมืองฯ ต.บ่อนอก ความเสียหายอยู่ระหว่างสำรวจ

๑๐. การคาดหมายลักษณะอากาศ ๗ วันข้างหน้า (ระหว่างวันที่ ๓ - ๙ กุมภาพันธ์ ๒๕๖๑)

ในช่วงวันที่ ๔-๙ ก.พ. ประเทศไทยตอนบนอุณหภูมิจะลดลงได้อีก ๔-๖ องศาเซลเซียส และมีอากาศหนาวเย็นอย่างต่อเนื่องกับมีลมแรง

สำหรับภาคใต้จะมีฝนเพิ่มขึ้น ในช่วงวันที่ ๓-๔ ก.พ. หลังจากนั้นภาคใต้จะมีฝนลดลง ส่วนคลื่นลมบริเวณอ่าวไทยตอนล่างและทะเลอันดามันจะมีคลื่นสูง ๒-๓ เมตร ตลอดช่วง

ข้อควรระวัง ขอให้ประชาชนดูแลสุขภาพเนื่องจากสภาพอากาศที่หนาวเย็นอย่างต่อเนื่อง สำหรับประชาชนที่อาศัยอยู่บริเวณชายฝั่งภาคใต้ฝั่งตะวันออกให้ระวังอันตรายจากคลื่นลมแรงที่ซัดเข้าหาฝั่งไว้ด้วย ส่วนชาวเรือควรเดินเรือด้วยความระมัดระวัง และเรือเล็กบริเวณอ่าวไทยควรงดออกจากฝั่ง

๑๑.การช่วยเหลือเพื่อบรรเทาสถานการณ์อุทกภัย (กรมทรัพยากรน้ำ)

สรุปการสูบน้ำ และบริการน้ำดื่ม เพื่อช่วยเหลือสถานการณ์ภัยแล้งและอุทกภัยตั้งแต่ ๓ - ๒๙ มกราคม พ.ศ. ๒๕๖๑

หน่วย งาน	จังหวัด	ปริมาณสูบน้ำ (ลบ.ม.)	ปริมาณแจกจ่าย น้ำ (ลิตร)	ประโยชน์ที่ได้รับ		
				อุปโภค-บริโภค		
				ครัวเรือน	ประชากร	พื้นที่
ภาค ๓	อุดรธานี	๕๗,๒๐๐	-	๕๕๐	๑,๕๐๐	๓๕๐
	สกลนคร	๕๗,๕๐๐	-	๑,๐๗๗	๓,๘๔๑	๕๕๐
ภาค ๔	มหาสารคาม	๙๗,๒๐๐	-	๑๓๕	๕๔๖	-
	ขอนแก่น	๗๖,๒๐๐	-	๑๔๔	๖๗๖	-
ภาค ๖	ปราจีนบุรี	๘๘๑,๖๐๐	-	๒๕๑	๘๒๐	๑,๖๕๐
		๑,๑๖๙,๗๐๐	-	๒,๑๕๗	๗,๓๘๓	๒,๕๕๐

จึงเรียนมาเพื่อโปรดทราบ

นายวรศาสน์ อภัยพงษ์
อธิบดีกรมทรัพยากรน้ำ