



# รายงานการเฝ้าระวังติดตามสถานการณ์น้ำ ๒๔ ชั่วโมง

ศูนย์ป้องกันวิกฤติน้ำ กรมทรัพยากรน้ำ กระทรวงทรัพยากรธรรมชาติและสิ่งแวดล้อม  
โทรศัพท์ ๐ ๒๒๕๘ ๖๖๓๑ โทรสาร ๐ ๒๒๕๘ ๖๖๒๙ <http://www.dwr.go.th>

รายงานฉบับที่ ๐๐๗๑/๒๕๖๑

เวลา ๐๘.๐๐ น.

วันที่ ๕ กุมภาพันธ์ ๒๕๖๑

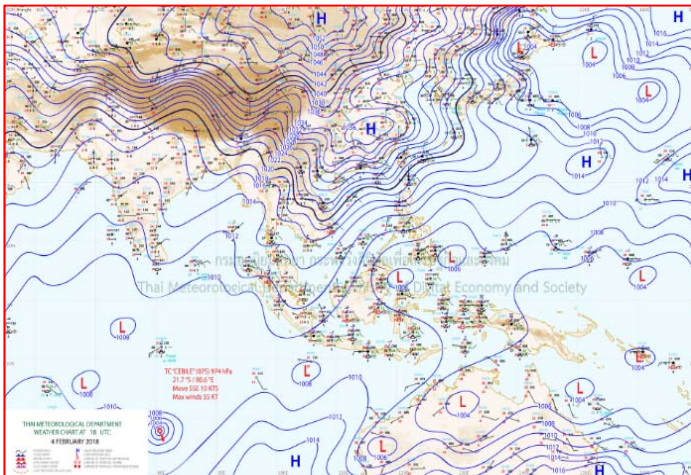
เรื่อง รายงานการเฝ้าระวังติดตามสถานการณ์น้ำ ๒๔ ชั่วโมง

เรียนรมว.ทส. เลขาธิการ รมว.ทส.ปท.ทส. รอง ปท.ทส. อทน. รอง อทน. และหน่วยงานที่เกี่ยวข้อง

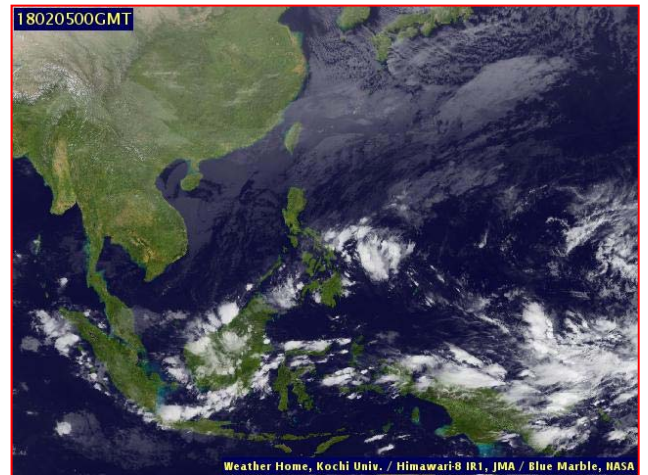
กรมทรัพยากรน้ำขอรายงานการเฝ้าระวังและติดตามสถานการณ์น้ำ ประจำวันที่ ๕ กุมภาพันธ์ ๒๕๖๑ ดังนี้

## ๑. สภาพอากาศ เวลา ๐๖.๐๐ น. (ที่มา: กรมอุตุนิยมวิทยา)

พยากรณ์อากาศ ๒๔ ชั่วโมงข้างหน้า ประเทศไทยตอนบนมีอากาศหนาวเย็น และอุณหภูมิจะลดลง ๒-๓ องศาเซลเซียส กับมีน้ำค้างแข็งบางพื้นที่ตามภูเขาสูงในบริเวณภาคเหนือ ขอให้ประชาชนดูแลสุขภาพเนื่องจากสภาพอากาศที่เปลี่ยนแปลงไว้ด้วย สำหรับภาคใต้มีฝนบางแห่ง ส่วนคลื่นลมบริเวณภาคใต้ตอนล่างมีกำลังแรง โดยมีคลื่นสูง ๒-๓ เมตร ขอให้ประชาชนที่อาศัยอยู่บริเวณชายฝั่งภาคใต้ฝั่งตะวันออกระวังอันตรายจากคลื่นลมแรงที่พัดเข้าหาฝั่ง ชาวเรือควรเดินเรือด้วยความระมัดระวังและเรือเล็กควรงดออกจากฝั่งในช่วงนี้

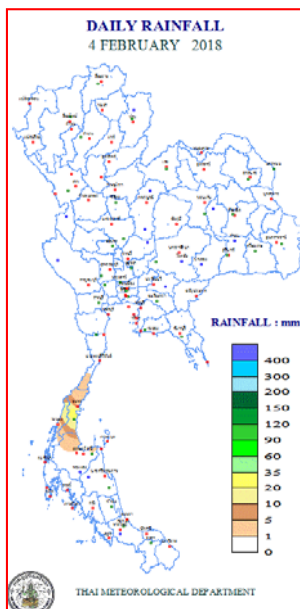


แผนที่อากาศ วันที่ ๕ ก.พ. ๒๕๖๑ เวลา ๐๑.๐๐ น.



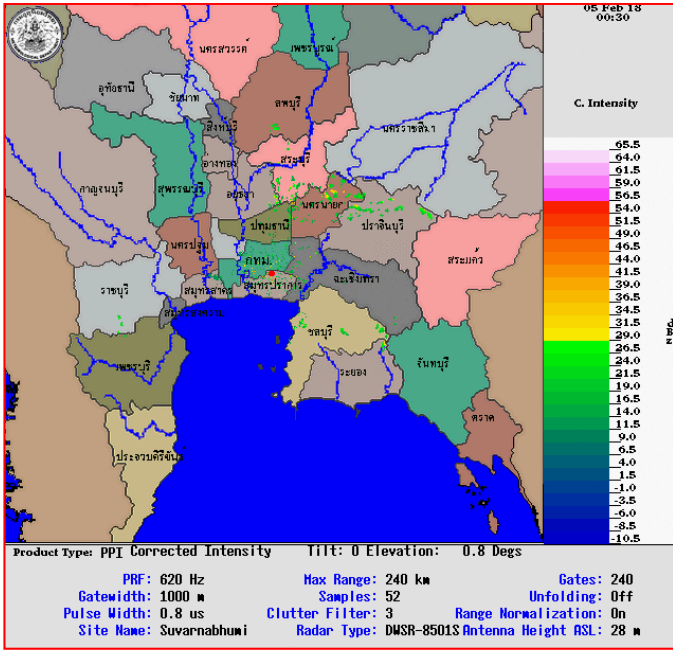
ภาพถ่ายจากดาวเทียม วันที่ ๕ ก.พ. ๒๕๖๑ เวลา ๐๗.๐๐ น.

## ๒. ปริมาณฝนสะสม ณ เวลา ๐๗.๐๐ น. (เมื่อวาน) - ๐๗.๐๐ น. (วันนี้) (ที่มา: กรมอุตุนิยมวิทยา)

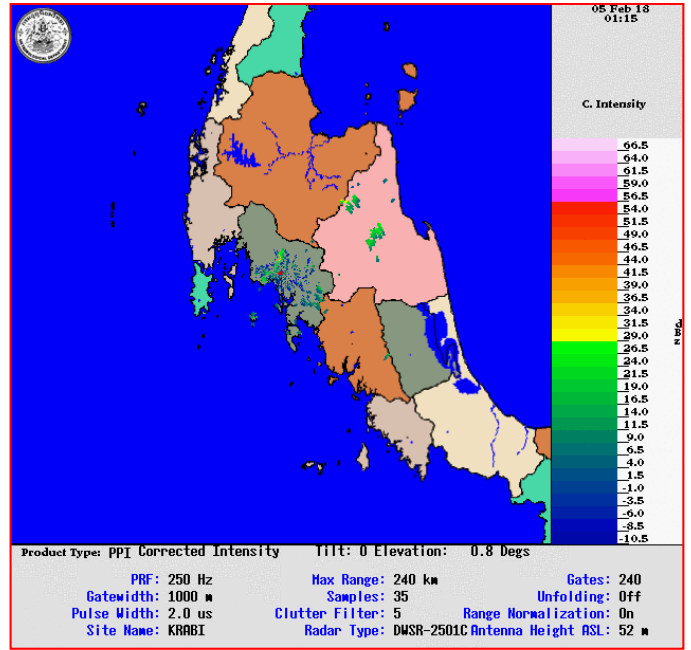


| จุดตรวจวัด            | ปริมาณฝน (มม.) |
|-----------------------|----------------|
| จ.ชุมพร (สวี่ สกษ.)   | ๒๙.๒           |
| จ.ชุมพร               | ๔.๔            |
| จ.สุราษฎร์ธานี (สกษ.) | ๑.๐            |

๓.เรดาร์ตรวจอากาศ ณ วันที่ ๕ กุมภาพันธ์ ๒๕๖๑ (ที่มา: กรมอุตุนิยมวิทยา)



สถานีสุวรรณภูมิ เวลา ๐๗.๓๐ น.



สถานีกระบี่ เวลา ๐๘.๑๕ น.

จากเรดาร์ตรวจอากาศจะพบว่ามีกกลุ่มเมฆฝนกระจายบริเวณพื้นที่ภาคกลาง ภาคตะวันออก และภาคใต้ของประเทศไทย

๔.สถานการณ์น้ำในอ่างเก็บน้ำขนาดใหญ่ ณ วันที่ ๔ กุมภาพันธ์ ๒๕๖๑(ที่มา: กรมชลประทาน)

สภาพน้ำในอ่างเก็บน้ำขนาดใหญ่ปริมาณน้ำในอ่างฯ ๕๔,๘๕๓ ล้านลบ.ม. คิดเป็นร้อยละ ๗๗ (ปริมาณน้ำใช้การได้ ๓๑,๓๐๙ ล้านลบ.ม. คิดเป็นร้อยละ ๖๖) ปริมาณน้ำในอ่างฯ เทียบกับปี ๒๕๖๐ (๔๗,๒๐๙ ล้านลบ.ม. คิดเป็นร้อยละ ๖๗) มากกว่าปี ๒๕๖๐ จำนวน ๗,๖๔๔ ล้านลบ.ม. ปริมาณน้ำไหลลงอ่างฯ จำนวน ๓๕.๐๓ ล้านลบ.ม. ปริมาณน้ำระบายจำนวน ๑๒๘.๑๘ ล้านลบ.ม. สามารถรับน้ำได้อีก ๑๖,๐๒๑ ล้านลบ.ม.

| อ่างเก็บน้ำ        | ปริมาณน้ำในอ่าง   |              | ปริมาณน้ำใช้การได้ |             | ปริมาณน้ำไหลลงอ่าง |                     | ปริมาณน้ำระบาย    |                     | ปริมาณน้ำรับได้อีก (ล้าน ม.³)<br>(ความจุที่ รนส- ปริมาณน้ำ ปัจจุบัน) |
|--------------------|-------------------|--------------|--------------------|-------------|--------------------|---------------------|-------------------|---------------------|--|
|                    | ปริมาณ (ล้าน ม.³) | % น้ำเก็บกัก | ปริมาณ (ล้าน ม.³)  | % น้ำใช้การ | วันนี้ (ล้าน ม.³)  | เมื่อวาน (ล้าน ม.³) | วันนี้ (ล้าน ม.³) | เมื่อวาน (ล้าน ม.³) |  |
| ๑.ภูมิพล           | ๙,๘๔๙             | ๗๓           | ๖,๐๔๙              | ๖๓          | ๓.๓๗               | ๐.๐๐                | ๒๘.๐๐             | ๒๘.๐๐               | ๓,๖๑๓  |
| ๒.สิริกิติ์        | ๗,๒๐๒             | ๗๖           | ๔,๓๕๒              | ๖๕          | ๕.๕๒               | ๓.๑๒                | ๒๗.๑๐             | ๒๗.๐๐               | ๓,๔๓๘  |
| ๓.จุฬารัตน์        | ๑๕๑               | ๙๒           | ๑๑๔                | ๙๐          | ๐.๐๒               | ๐.๐๒                | ๐.๓๐              | ๐.๓๐                | ๕๖   |
| ๔.อุบลรัตน์        | ๑,๗๕๓             | ๗๒           | ๑,๑๗๒              | ๖๓          | ๐.๐๐               | ๐.๐๐                | ๙.๗๑              | ๙.๙๐                | ๖๗๘  |
| ๕.ลำปาว            | ๑,๕๐๓             | ๗๖           | ๑,๔๐๓              | ๗๕          | ๐.๐๐               | ๐.๐๐                | ๗.๐๒              | ๗.๐๗                | ๙๔๗  |
| ๖.สิรินธร          | ๑,๓๘๖             | ๗๐           | ๕๕๔                | ๔๙          | ๐.๐๐               | ๐.๐๐                | ๐.๐๐              | ๐.๐๐                | ๕๘๐  |
| ๗.ป่าสักชลสิทธิ์   | ๖๕๙               | ๖๙           | ๖๕๖                | ๖๙          | ๐.๐๐               | ๐.๐๐                | ๔.๓๔              | ๔.๓๕                | ๓๐๑  |
| ๘.ศรีนครินทร์      | ๑๕,๔๑๑            | ๘๗           | ๕,๑๔๖              | ๖๙          | ๔.๕๒               | ๕.๑๙                | ๙.๐๔              | ๙.๐๗                | ๓,๔๓๙  |
| ๙.วชิราลงกรณ์      | ๖,๔๕๙             | ๗๓           | ๓,๔๔๗              | ๕๙          | ๑.๓๕               | ๐.๐๐                | ๑๓.๑๕             | ๑๓.๐๙               | ๔,๕๔๑  |
| ๑๐.ขุนด่านปราการชล | ๑๖๒               | ๗๒           | ๑๕๘                | ๗๒          | ๐.๐๐               | ๐.๐๐                | ๑.๔๒              | ๑.๔๒                | ๖๔   |
| ๑๑.รัชชประภา       | ๔,๓๓๗             | ๗๗           | ๒,๙๘๕              | ๗๐          | ๑.๒๓               | ๒.๑๑                | ๒.๒๒              | ๓.๑๐                | ๒,๒๘๓  |
| ๑๒.บางบาล          | ๑,๓๕๕             | ๙๓           | ๑,๐๗๙              | ๙๒          | ๕.๗๓               | ๔.๒๒                | ๒.๙๕              | ๓.๐๐                | ๓๑๙  |

**๕. สถานการณ์น้ำในประเทศ ณ วันที่ ๒ - ๕ กุมภาพันธ์ ๒๕๖๑** (ที่มา: กรมชลประทาน)

| สถานี | แม่น้ำ      | อำเภอ       | จังหวัด       | ระดับตลิ่ง (ม.รทก.) | ระดับน้ำ (ม.รทก.) |        |         |        | แนวโน้ม   | เปรียบเทียบระดับตลิ่ง |
|-------|-------------|-------------|---------------|---------------------|-------------------|--------|---------|--------|-----------|-----------------------|
|       |             |             |               |                     | ศุกร์             | เสาร์  | อาทิตย์ | จันทร์ |           |                       |
|       |             |             |               |                     | ๒ ก.พ.            | ๓ ก.พ. | ๔ ก.พ.  | ๕ ก.พ. |           |                       |
| P.๑   | ปิง         | เมือง       | เชียงใหม่     | ๓.๗๐                | ๑.๑๕              | ๑.๓๔   | ๑.๓๓    | ๑.๓๑   | ลดลง      | -๒.๓๙                 |
| W.๑C  | วัง         | เมือง       | ลำปาง         | ๕.๒๐                | -๐.๒๗             | -๐.๒๐  | -๐.๒๗   | -๐.๒๖  | เพิ่มขึ้น | -๕.๔๖                 |
| Y.๑๖  | ยม          | บางระกำ     | พิษณุโลก      | ๗.๒๘                | ๐.๘๐              | ๐.๘๐   | ๐.๘๐    | ๐.๘๐   | ทรงตัว    | -๖.๔๘                 |
| N.๗A  | น่าน        | เมือง       | พิจิตร        | ๑๑.๑๘               | ๓.๕๘              | ๓.๔๙   | ๓.๔๙    | ๓.๒๖   | ลดลง      | -๗.๙๒                 |
| C.๑๓  | เจ้าพระยา   | สรรพยา      | ชัยนาท        | ๑๖.๓๔               | ๖.๐๑              | ๖.๐๑   | ๖.๐๑    | ๖.๐๑   | ทรงตัว    | -๑๐.๓๓                |
| M.๖A  | มูล         | สตึก        | บุรีรัมย์     | ๖.๐๐                | ๐.๓๖              | ๐.๓๕   | ๐.๓๔    | ๐.๓๔   | ทรงตัว    | -๕.๖๖                 |
| M.๗   | มูล         | เมือง       | อุบลราชธานี   | ๗.๐๐                | ๒.๒๔              | ๒.๒๓   | ๒.๒๒    | ๒.๑๙   | ลดลง      | -๔.๘๑                 |
| M.๑๙๑ | ลำตะคอง     | เมือง       | นครราชสีมา    | ๓.๐๐                | ๐.๖๔              | ๐.๔๗   | ๐.๘๗    | ๐.๘๘   | เพิ่มขึ้น | -๒.๑๒                 |
| M.๒๖A | ลำชี        | กระสัง      | บุรีรัมย์     | ๙.๐๐                | ๑.๒๕              | ๑.๒๘   | ๑.๒๗    | ๑.๒๖   | ลดลง      | -๗.๗๔                 |
| M.๖๙  | ลำเซบก      | ตระการพืชผล | อุบลราชธานี   | ๗.๓๐                | ๐.๐๐              | ๔.๙๐   | ๔.๙๐    | ๔.๙๘   | ทรงตัว    | -๒.๓๒                 |
| X.๖๔  | คลองท่าชะ   | ท่าชะ       | ชุมพร         | ๑๗.๑๓               | ๗.๗๕              | ๗.๖๗   | ๘.๖๘    | ๘.๑๙   | ลดลง      | -๘.๙๔                 |
| X.๑๔๙ | คลองกลาย    | นบพิตำ      | นครศรีธรรมราช | ๓๓.๙๖               | ๒๙.๑๙             | ๒๙.๒๗  | ๒๙.๒๐   | ๒๙.๑๙  | ลดลง      | -๔.๗๗                 |
| X.๒๗๔ | แม่น้ำโก-ลก | แว้ง        | นราธิวาส      | ๒๔.๑๘               | ๑๘.๘๗             | ๑๘.๘๗  | ๑๘.๘๐   | ๑๘.๗๙  | ลดลง      | -๕.๓๙                 |
| X.๓๗A | แม่น้ำตาปี  | พระแสง      | สุราษฎร์ธานี  | ๑๐.๗๖               | ๘.๒๓              | ๘.๑๐   | ๗.๕๑    | ๖.๗๕   | ลดลง      | -๔.๐๑                 |

\*\*\* ยังไม่ได้รับรายงาน

**สถานการณ์น้ำในพื้นที่ลุ่มน้ำโขง ณ วันที่ ๒๙ มกราคม ๒๕๖๑** (ที่มา: Mekong River Commission (MRC))

| สถานี                    | ปริมาณฝน ๒๔ ชม. (มม.) | ระดับอ้างอิง (ม.รทก.) | ระดับตลิ่ง (ม.) | ระดับน้ำ (ม.) ๒๙ ม.ค. | เปรียบเทียบระดับตลิ่ง | ระดับน้ำคาดการณ์ (ม.) |         |        | แนวโน้ม   |
|--------------------------|-----------------------|-----------------------|-----------------|-----------------------|-----------------------|-----------------------|---------|--------|-----------|
|                          |                       |                       |                 |                       |                       | ๓๐ ม.ค.               | ๓๑ ม.ค. | ๑ ก.พ. |           |
| อ.เชียงแสน จ.เชียงราย    | ๐.๐                   | ๓๕๗.๑๑๐               | ๑๒.๘๐           | ๒.๗๙                  | -๑๐.๐๑                | ๒.๖๐                  | ๒.๖๔    | ๒.๗๐   | ลดลง      |
| อ.เชียงคาน จ.เลย         | ๐.๐                   | ๑๙๔.๑๑๘               | ๑๖.๐๐           | ๖.๐๒                  | -๙.๙๘                 | ๕.๙๖                  | ๕.๘๙    | ๕.๘๐   | ลดลง      |
| อ.เมือง จ.หนองคาย        | ๐.๐                   | ๑๕๓.๖๔๘               | ๑๒.๒๐           | ๓.๐๔                  | -๙.๑๖                 | ๓.๑๐                  | ๓.๐๕    | ๓.๐๐   | เพิ่มขึ้น |
| อ.เมือง จ.นครพนม         | ๐.๐                   | ๑๓๐.๙๖๑               | ๑๒.๐๐           | ๒.๓๓                  | -๙.๖๗                 | ๒.๓๒                  | ๒.๓๗    | ๒.๓๖   | ลดลง      |
| อ.เมือง จ.มุกดาหาร       | ๐.๐                   | ๑๒๔.๒๑๙               | ๑๒.๕๐           | ๒.๕๘                  | -๙.๙๒                 | ๒.๖๒                  | ๒.๖๘    | ๒.๗๑   | เพิ่มขึ้น |
| อ.โขงเจียม จ.อุบลราชธานี | ๐.๐                   | ๘๙.๐๓๐                | ๑๔.๕๐           | ๒.๘๔                  | -๑๑.๖๖                | ๒.๘๒                  | ๒.๗๙    | ๒.๘๑   | ลดลง      |

**๖. สถานการณ์เตือนภัย Early Warning ณ วันที่ ๕ กุมภาพันธ์ ๒๕๖๑** (ที่มา: สำนักวิจัย พัฒนาและอุทกวิทยา กรมทรัพยากรน้ำ)  
[เวลา ๑๕.๐๐ น.(เมื่อวาน) - ๐๘.๐๐ น.(วันนี้)]

| การแจ้งเตือน             | สถานี | การแจ้งเตือน |
|--------------------------|-------|--------------|
| เตือนสีแดง (อพยพ)        | -     | -            |
| เตือนสีเหลือง (เตือนภัย) | -     | -            |
| เตือนสีเขียว (เฝ้าระวัง) | -     | -            |

**๗. สถานการณ์ธรณีพิบัติภัย ณ วันที่ ๒ กุมภาพันธ์ ๒๕๖๑** (ที่มา : กรมทรัพยากรธรณี)

ไม่มีสถานการณ์ธรณีพิบัติภัย

**๘. เหตุการณ์วิกฤตน้ำปัจจุบัน ณ วันที่ ๕ กุมภาพันธ์ ๒๕๖๑** [เวลา ๑๕.๐๐ น.(เมื่อวาน) - ๐๘.๐๐ น.(วันนี้)]

ไม่มีเหตุการณ์วิกฤตน้ำ

### ๙.สถานการณ์อุทกภัย ณ วันที่ ๕ กุมภาพันธ์ ๒๕๖๑ (ที่มา :กรมป้องกันและบรรเทาสาธารณภัย)

#### น้ำไหลหลาก

จ.ชุมพร วันที่ ๔ ก.พ. ๖๑ เวลา ๑๕.๓๐ น. เกิดฝนตกหนัก (วัดปริมาณฝนสูงสุดที่ อ.สวี ๑๓๔ มม.) ทำให้เกิดน้ำท่วมในพื้นที่ อ.ทุ่งตะโก ต.ทุ่งตะไคร (ม.๑,๒,๓,๘) ต.ช่องไม้แก้ว (ม.๑,๓) ต.ตะโก (ม.๒,๑๒) ประชาชนได้รับผลกระทบ ๖๒ ครัวเรือน ๒๖๘ คน พื้นที่การเกษตร ๓๙๐ ไร่ **ปัจจุบันสถานการณ์คลี่คลายแล้ว**

### ๑๐. การคาดหมายลักษณะอากาศ ๗ วันข้างหน้า (ระหว่างวันที่ ๔ - ๑๐ กุมภาพันธ์ ๒๕๖๑)

ในช่วงวันที่ ๔-๗ ก.พ. ประเทศไทยตอนบนอุณหภูมิจะลดลงได้อีก ๔-๖ องศาเซลเซียส และมีอากาศหนาวเย็นอย่างต่อเนื่องกับมีลมแรงโดยภาคใต้ยังคงมีฝนฟ้าคะนองบางแห่ง สำหรับคลื่นลมบริเวณทะเลอันดามันและอ่าวไทย มีกำลังค่อนข้างแรง อ่าวไทยตอนล่างมีคลื่นสูง ๒-๓ ม. หลังจากนั้นในช่วงวันที่ ๘-๑๐ ก.พ. ประเทศไทยจะมีอุณหภูมิสูงขึ้นกับมีหมอกในตอนเช้า และมีหมอกหนาในบางพื้นที่ สำหรับภาคใต้จะมีฝนลดลง ส่วนคลื่นลมบริเวณอ่าวไทยและทะเลอันดามันจะมีกำลังอ่อนลง

### ๑๑.การช่วยเหลือเพื่อบรรเทาสถานการณ์อุทกภัย (กรมทรัพยากรน้ำ)

สรุปการสูบน้ำ และบริการน้ำดื่ม เพื่อช่วยเหลือสถานการณ์ภัยแล้งและอุทกภัยตั้งแต่ ๓ - ๒๙ มกราคม พ.ศ. ๒๕๖๑

| หน่วยงาน | จังหวัด    | ปริมาณสูบน้ำ (ลบ.ม.) | ปริมาณแจกจ่ายน้ำ (ลิตร) | ประโยชน์ที่ได้รับ |         |         |
|----------|------------|----------------------|-------------------------|-------------------|---------|---------|
|          |            |                      |                         | อุปโภค-บริโภค     |         |         |
|          |            |                      |                         | ครัวเรือน         | ประชากร | พื้นที่ |
| ภาค ๓    | อุดรธานี   | ๕๗,๒๐๐               | -                       | ๕๕๐               | ๑,๕๐๐   | ๓๕๐     |
|          | สกลนคร     | ๕๗,๕๐๐               | -                       | ๑,๐๗๗             | ๓,๘๔๑   | ๕๕๐     |
| ภาค ๔    | มหาสารคาม  | ๙๗,๒๐๐               | -                       | ๑๓๕               | ๕๔๖     | -       |
|          | ขอนแก่น    | ๗๖,๒๐๐               | -                       | ๑๔๔               | ๖๗๖     | -       |
| ภาค ๖    | ปราจีนบุรี | ๘๘๑,๖๐๐              | -                       | ๒๕๑               | ๘๒๐     | ๑,๖๕๐   |
|          |            | ๑,๑๖๙,๗๐๐            | -                       | ๒,๑๕๗             | ๗,๓๘๓   | ๒,๕๕๐   |

จึงเรียนมาเพื่อโปรดทราบ

นายวรศาสน์ อภัยพงษ์  
อธิบดีกรมทรัพยากรน้ำ