

# รายงานสถานการณ์น้ำลุ่มน้ำทะเลสาบสงขลา

## วันที่ 5 กุมภาพันธ์ 2561

### 1) สภาพภูมิอากาศ

ประกาศกรมอุตุนิยมวิทยา "อากาศหนาวเย็นบริเวณประเทศไทยตอนบน และคลื่นลมแรงบริเวณภาคใต้ (มีผลกระทบตั้งแต่วันที่ 5 จนถึง วันที่ 8 กุมภาพันธ์ 2561) " ฉบับที่ 12 ลงวันที่ 05 กุมภาพันธ์ 2561 ในช่วงวันที่ 5-8 กุมภาพันธ์ 2561 บริเวณประเทศไทยตอนบนจะมีอุณหภูมิลดลงได้อีก 4-6 องศาเซลเซียส ทำให้ภาคเหนือและภาคตะวันออกเฉียงเหนือมีอากาศหนาวถึงหนาวจัด และมีน้ำค้างแข็งเกิดขึ้นได้บางพื้นที่ตามภูเขาสูงในบริเวณภาคเหนือ ส่วนภาคกลาง ภาคตะวันออก รวมทั้งกรุงเทพมหานครและปริมณฑลมีอากาศหนาวเย็นอย่างต่อเนื่อง ทั้งนี้เนื่องจากบริเวณความกดอากาศสูงกำลังแรงจากประเทศจีนคลุมประเทศไทย ประกอบกับมีลมตะวันตกในระดับบนพัดปกคลุมภาคเหนือ

ขอให้ประชาชนบริเวณประเทศไทยตอนบนดูแลสุขภาพเนื่องจากสภาพอากาศที่เปลี่ยนแปลงเกษตรกรควรระวังความเสียหายต่อผลผลิตทางการเกษตรไว้ด้วย

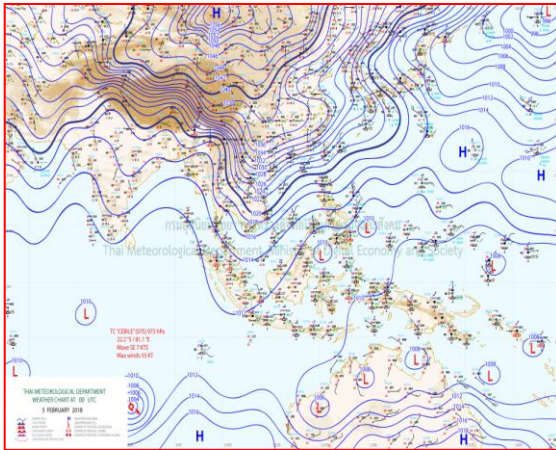
สำหรับมรสุมตะวันออกเฉียงเหนือที่พัดปกคลุมอ่าวไทยและภาคใต้มีกำลังแรง ทำให้คลื่นลมบริเวณอ่าวไทยและทะเลอันดามันมีกำลังแรง โดยมีคลื่นสูง 2-3 เมตร ขอให้ประชาชนที่อาศัยอยู่บริเวณชายฝั่งภาคใต้ฝั่งตะวันออกระวังอันตรายจากคลื่นลมแรงที่พัดเข้าหาฝั่ง ส่วนชาวเรือควรเดินเรือด้วยความระมัดระวังและเรือเล็กบริเวณอ่าวไทยควรงดออกจากฝั่ง

ขอให้ประชาชนติดตามประกาศจากกรมอุตุนิยมวิทยา และติดตามข้อมูลจากเว็บไซต์กรมอุตุนิยมวิทยา <http://www.tmd.go.th> หรือสายด่วนพยากรณ์อากาศ 1182 ได้ตลอด 24 ชั่วโมง

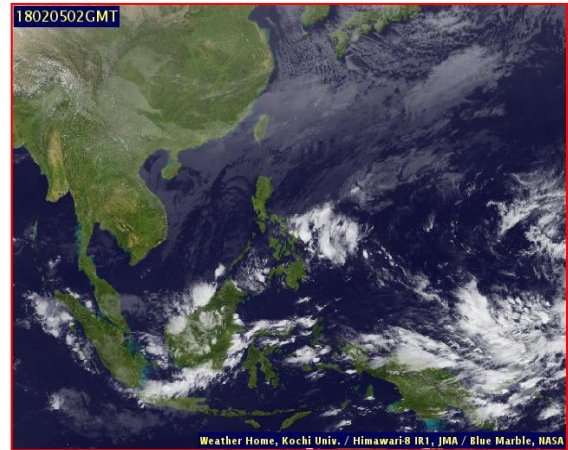
### ลักษณะอากาศทั่วไป (ที่มา: กรมอุตุนิยมวิทยา)

พยากรณ์อากาศ 24 ชั่วโมงข้างหน้า ประเทศไทยตอนบนมีอากาศหนาวเย็น และอุณหภูมิลดลง 2-3 องศาเซลเซียส กับมีน้ำค้างแข็งบางพื้นที่ตามภูเขาสูงในบริเวณภาคเหนือ ขอให้ประชาชนดูแลสุขภาพเนื่องจากสภาพอากาศที่เปลี่ยนแปลงไว้ด้วย สำหรับภาคใต้มีฝนบางแห่ง ส่วนคลื่นลมบริเวณภาคใต้ตอนล่างมีกำลังแรง โดยมีคลื่นสูง 2-3 เมตร ขอให้ประชาชนที่อาศัยอยู่บริเวณชายฝั่งภาคใต้ฝั่งตะวันออกระวังอันตรายจากคลื่นลมแรงที่พัดเข้าหาฝั่ง ชาวเรือควรเดินเรือด้วยความระมัดระวังและเรือเล็กควรงดออกจากฝั่งในช่วงนี้

สภาพอากาศภาคใต้ฝั่งตะวันออก มีเมฆเป็นส่วนมาก กับมีฝนฟ้าคะนอง ร้อยละ 20 ของพื้นที่ บริเวณจังหวัดชุมพร และสุราษฎร์ธานี อุณหภูมิต่ำสุด 19-25 องศาเซลเซียส อุณหภูมิสูงสุด 28-33 องศาเซลเซียส ผลคาดการณ์ปริมาณน้ำฝนล่วงหน้า 1-7 วัน ในช่วงวันที่ 4 - 8 ก.พ. มีฝนฟ้าคะนองร้อยละ 40-60 ของพื้นที่ และมีฝนตกหนักบางแห่ง ส่วนในช่วงวันที่ 9 - 10 ก.พ. มีเมฆเป็นส่วนมาก กับมีฝนฟ้าคะนองร้อยละ 30-40 ของพื้นที่



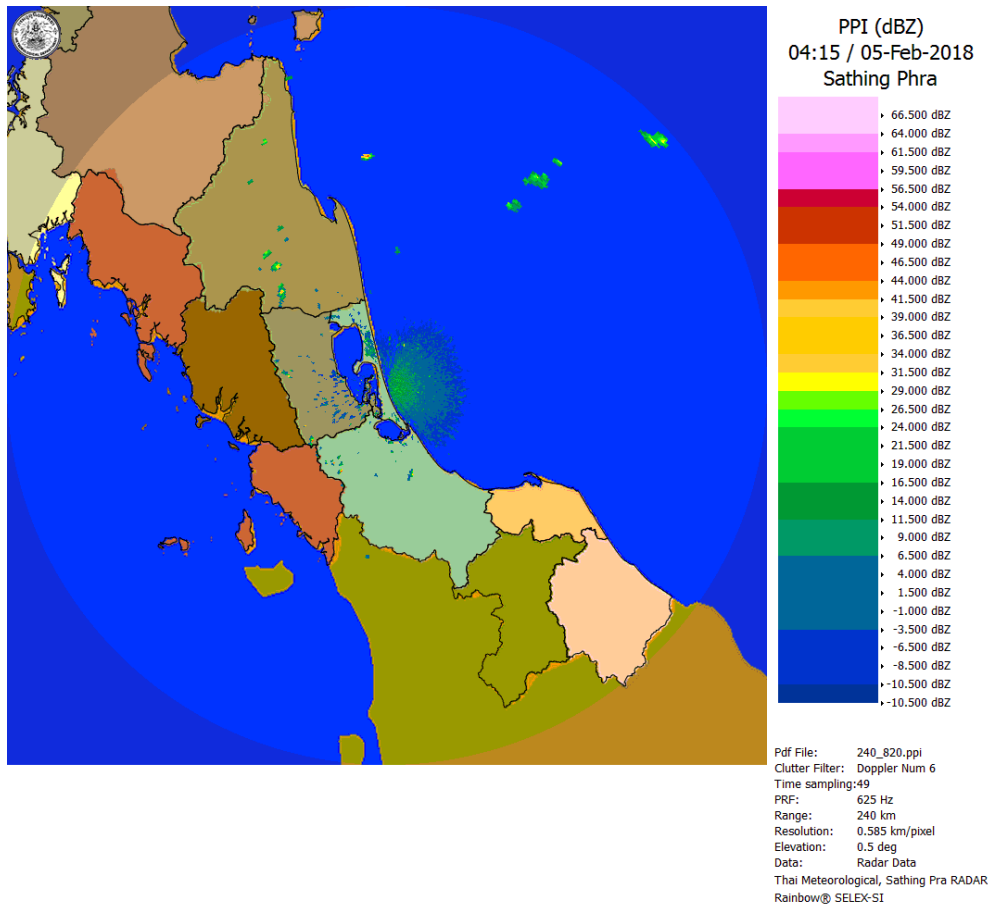
แผนที่อากาศ วันที่ 5 ก.พ. 2561 เวลา 07.00 น.



ภาพถ่ายจากดาวเทียม วันที่ 5 ก.พ. 2561

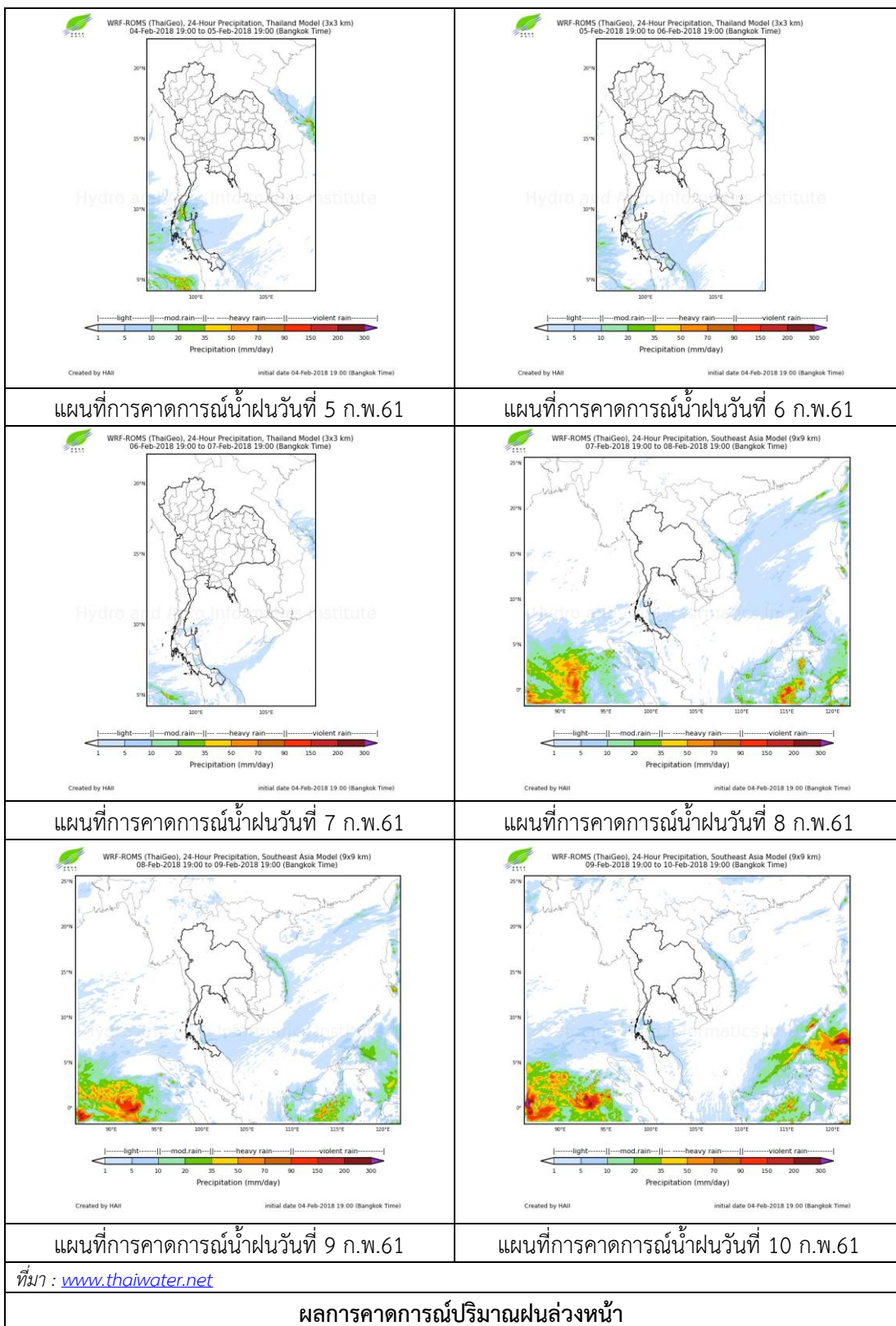
## 2) สถานการณ์ฝน

จากข้อมูลสถานการณ์ฝนในพื้นที่ลุ่มน้ำทะเลสาบสงขลาของวันที่ 5 กุมภาพันธ์ 2561 จากกรมทรัพยากรน้ำ กรมอุตุนิยมวิทยา กรมชลประทาน และสถาบันสารสนเทศทรัพยากรน้ำและการเกษตร (องค์การมหาชน) พบว่า ไม่มีฝนตกในพื้นที่



ภาพเรดาร์ตรวจอากาศ “สทิงพระ” ณ วันที่ 5 กุมภาพันธ์ 2561 (ที่มา : กรมอุตุนิยมวิทยา)

สถานการณ์น้ำฝน



3) ข้อมูลปริมาณน้ำในลำน้ำ

ลุ่มน้ำทะเลสาบสงขลา ปัจจุบันสถานการณ์น้ำในลำน้ำโดยทั่วไปอยู่ในภาวะปกติ (ระดับน้ำต่ำกว่าระดับตลิ่งต่ำสุด) สถานการณ์น้ำในลำน้ำส่วนใหญ่มีแนวโน้มลดลงและเพิ่มขึ้นในบางพื้นที่

สถานการณ์น้ำท่า (1 - 5 ก.พ. 2561 ที่มา : กรมชลประทาน)

| สถานี  | แม่น้ำ       | อำเภอ       | จังหวัด | ระดับน้ำ-ม.                            | พฤษภาคม | ศุกร์  | เสาร์  | อาทิตย์ | จันทร์ |
|--------|--------------|-------------|---------|--|---------|--------|--------|---------|--------|
|        |              |             |         | ปริมาณน้ำ-ลบ.ม./วิ.<br>(ระดับเตือนภัย) | 1 ก.พ.  | 2 ก.พ. | 3 ก.พ. | 4 ก.พ.  | 5 ก.พ. |
| X.170  | คลองลำ       | ศรีนครินทร์ | พัทลุง  | 25.20                                  | 20.55   | 20.50  | 20.47  | 20.44   | 20.41  |
|        |              |             |         | 580.00                                 | 13.50   | 12.00  | 11.10  | 10.20   | 9.30   |
| X.265  | คลองน่วย     | เมือง       | พัทลุง  | 8.00                                   | 6.55    | 6.54   | 6.84   | 6.84    | 6.94   |
|        |              |             |         | 7.00                                   | *       | *      | *      | *       | *      |
| X.174  | คลองหวะ      | หาดใหญ่     | สงขลา   | 8.88                                   | 4.49    | 4.48   | 4.46   | 4.45    | 4.44   |
|        |              |             |         | 388.00                                 | 0.65    | 0.60   | 0.50   | 0.45    | 0.40   |
| X.173A | คลองอู่ตะเภา | สะเดา       | สงขลา   | 15.90                                  | 11.27   | 11.10  | 10.99  | 10.91   | 10.83  |
|        |              |             |         | 258.00                                 | 18.98   | 16.60  | 15.17  | 14.13   | 13.16  |
| X.90   | คลองอู่ตะเภา | คลองหอยโข่ง | สงขลา   | 8.00                                   | 2.78    | 2.61   | 2.89   | 2.81    | 2.60   |
|        |              |             |         | 580.00                                 | 27.20   | 20.40  | 31.60  | 28.40   | 20.00  |
| X.44   | คลองอู่ตะเภา | หาดใหญ่     | สงขลา   | 7.40                                   | 0.90    | 0.88   | 0.83   | 0.94    | 0.93   |
|        |              |             |         | 582.00                                 | 21.00   | 20.40  | 18.90  | 22.20   | 21.90  |

หมายเหตุ \* หมายถึง ไม่มีข้อมูล

ข้อมูลระดับน้ำจากระบบตรวจวัดสภาพทางไกลอัตโนมัติลุ่มน้ำทะเลสาบสงขลา กรมทรัพยากรน้ำ ประจำวันที่ 5 กุมภาพันธ์ 2561

ข้อมูลระดับน้ำ (3 - 5 ก.พ. 2561 ที่มา : กรมทรัพยากรน้ำ)

| สถานี                | ตำบล      | อำเภอ    | จังหวัด | ระดับน้ำ<br>วิกฤติ-ม.รทก. | เสาร์  | อาทิตย์ | จันทร์ | แนวโน้ม<br>(เพิ่ม/ลด) |
|----------------------|-----------|----------|---------|---------------------------|--------|---------|--------|-----------------------|
|                      |           |          |         |                           | 3 ก.พ. | 4 ก.พ.  | 5 ก.พ. |                       |
| คลองอู่ตะเภาตอนบน    | พังงา     | สะเดา    | สงขลา   | 18.60                     | 12.78  | 12.79   | 12.79  | ทรงตัว                |
| คลองอู่ตะเภาตอนล่าง  | หาดใหญ่   | หาดใหญ่  | สงขลา   | 7.24                      | 0.86   | 0.97    | 0.96   | ลดลง                  |
| คลองรัตภูมิ          | กำแพงเพชร | รัตภูมิ  | สงขลา   | 21.38                     | 13.56  | 13.55   | 13.53  | ลดลง                  |
| คลองตะโหมด(ท่าเขียด) | แม่ขรี    | ตะโหมด   | พัทลุง  | 26.52                     | 22.36  | 22.34   | 22.32  | ลดลง                  |
| คลองนาท่อม           | ร่มเมือง  | เมือง    | พัทลุง  | 27.00                     | 20.52  | 20.49   | 20.47  | ลดลง                  |
| คลองท่าแนะ           | เขาย่า    | ศรีบรรพต | พัทลุง  | 36.53                     | 34.17  | 34.00   | 33.99  | ลดลง                  |



ปริมาณน้ำในลำน้ำของคลองต่างๆ ในพื้นที่ลุ่มน้ำทะเลสาบสงขลา วันที่ 5 กุมภาพันธ์ 2561

สถานีคลองอู่ตะเภาตอนล่าง - ต.หาดใหญ่ อ.หาดใหญ่ จ.สงขลา  
(ลุ่มน้ำทะเลสาบสงขลา)



สถานีคลองตะหมัด(ท่าเขียด) - ต.แม่ขรี อ.ตะหมัด จ.พัทลุง  
(ลุ่มน้ำทะเลสาบสงขลา)



สถานีลำป่า - ต.ลำป่า อ.เมือง จ.พัทลุง  
(ลุ่มน้ำทะเลสาบสงขลา)



#### 4) สรุป

สถานการณ์น้ำในลุ่มน้ำทะเลสาบสงขลาประจำวันวันที่ 5 กุมภาพันธ์ 2561 ปัจจุบันสถานการณ์น้ำในลำน้ำโดยทั่วไปอยู่ในภาวะปกติ (ระดับน้ำต่ำกว่าระดับตลิ่งต่ำสุด) สถานการณ์น้ำในลำน้ำส่วนใหญ่มีแนวโน้มลดลงและเพิ่มขึ้นในบางพื้นที่