



รายงานการเฝ้าระวังติดตามสถานการณ์น้ำ ๒๔ ชั่วโมง

ศูนย์ป้องกันวิกฤติน้ำ กรมทรัพยากรน้ำ กระทรวงทรัพยากรธรรมชาติและสิ่งแวดล้อม
โทรศัพท์ ๐ ๒๒๕๘ ๖๖๓๑ โทรสาร ๐ ๒๒๕๘ ๖๖๒๕ <http://www.dwr.go.th>

รายงานฉบับที่ ๐๐๗๒/๒๕๖๑

เวลา ๑๕.๐๐ น.

วันที่ ๕ กุมภาพันธ์ ๒๕๖๑

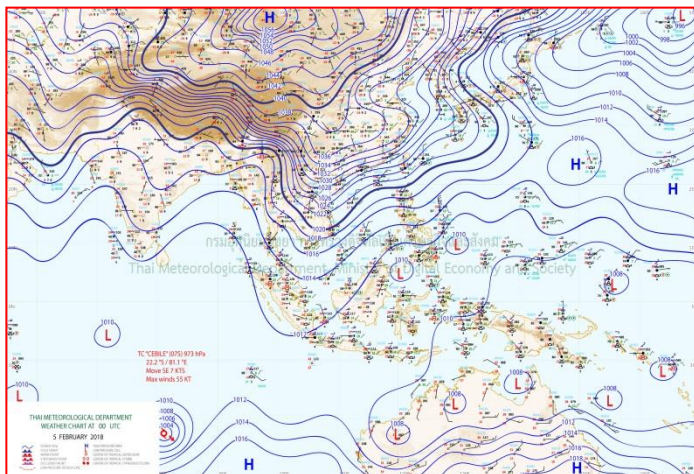
เรื่อง รายงานการเฝ้าระวังติดตามสถานการณ์น้ำ ๒๔ ชั่วโมง

เรียนร.ม.ทส. เลขานุการ ร.ม.ทส. ปกท.ทส. รอง ปกท.ทส. อทน. รอง อทน. และหน่วยงานที่เกี่ยวข้อง

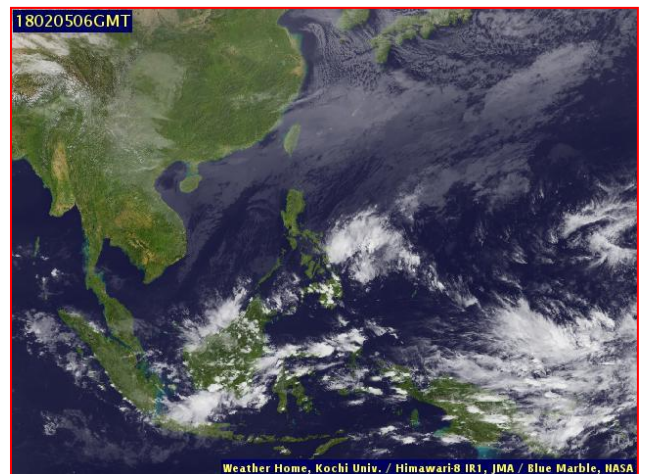
กรมทรัพยากรน้ำขอรายงานการเฝ้าระวังและติดตามสถานการณ์น้ำ ประจำวันที่ ๕ กุมภาพันธ์ ๒๕๖๑ ดังนี้

๑. สภาวะอากาศ เวลา ๑๒.๐๐ น. (ที่มา: กรมอุตุนิยมวิทยา)

พยากรณ์อากาศ ๒๔ ชั่วโมงข้างหน้า บริเวณประเทศไทยตอนบนมีอากาศเย็นถึงหนาวกับมีลมแรง โดยอุณหภูมิลดลงได้อีก ๒-๔ องศาเซลเซียสในภาคตะวันออกเฉียงเหนือ ภาคกลาง และภาคตะวันออก ส่วนภาคเหนือ กรุงเทพมหานครและปริมณฑลอุณหภูมิลดลงได้อีก ๑-๓ องศาเซลเซียส สำหรับบริเวณภูเขาสูงในภาคเหนือและภาคตะวันออกเฉียงเหนือมีอากาศหนาวถึงหนาวจัด และมีน้ำค้างแข็งเกิดขึ้นได้บางพื้นที่ในภาคเหนือ ส่วนคลื่นลมบริเวณอ่าวไทยและทะเลอันดามันมีคลื่นสูง ๒-๓ เมตร

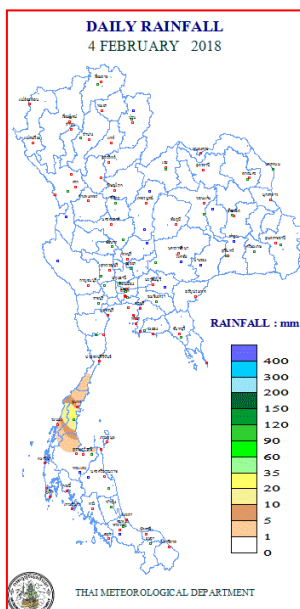


แผนที่อากาศ วันที่ ๕ ก.พ. ๒๕๖๑ เวลา ๐๗.๐๐ น.



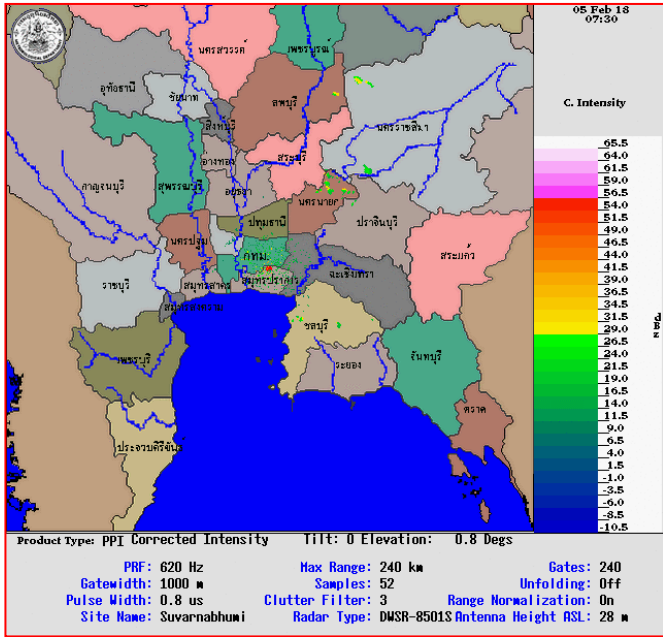
ภาพถ่ายจากดาวเทียม วันที่ ๕ ก.พ. ๒๕๖๑ เวลา ๑๓.๐๐ น.

๒. ปริมาณฝนสะสม ณ เวลา ๐๗.๐๐ น. (เมื่อวาน) - ๐๗.๐๐ น. (วันนี้) (ที่มา: กรมอุตุนิยมวิทยา)

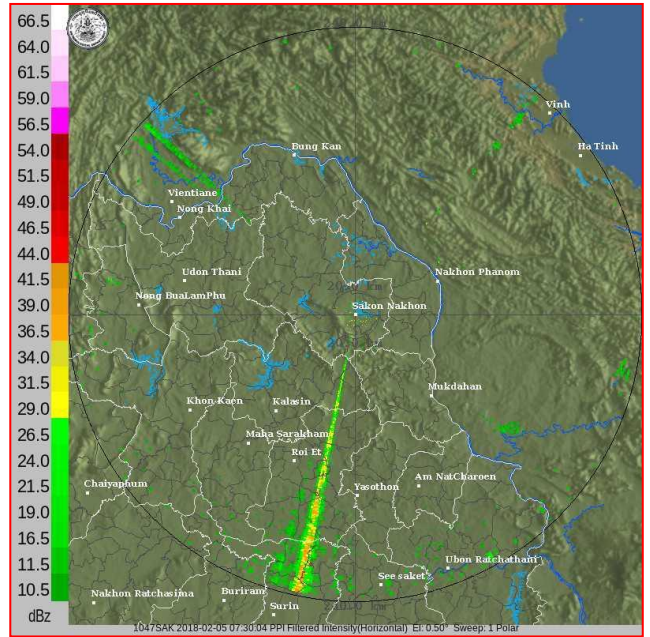


จุดตรวจวัด	ปริมาณฝน (มม.)
จ.ชุมพร (สวีสกษ.)	๒๙.๒
จ.ชุมพร	๔.๔
จ.สุราษฎร์ธานี (สกษ.)	๑.๐

๓.เรดาร์ตรวจอากาศ ณ วันที่ ๕ กุมภาพันธ์ ๒๕๖๑ (ที่มา: กรมอุตุนิยมวิทยา)



สถานีสุวรรณภูมิ เวลา ๑๔.๓๐ น.



สถานีสกลนคร เวลา ๑๔.๓๐ น.

จากเรดาร์ตรวจอากาศจะพบว่ามียกุ่มเมฆฝนกระจายบริเวณพื้นที่ภาคกลาง ภาคตะวันออก และภาคตะวันออกเฉียงเหนือของประเทศไทย

๔.สถานการณ์น้ำในอ่างเก็บน้ำขนาดใหญ่ ณ วันที่ ๕ กุมภาพันธ์ ๒๕๖๑(ที่มา: กรมชลประทาน)

สภาพน้ำในอ่างเก็บน้ำขนาดใหญ่ปริมาณน้ำในอ่างฯ ๔๔,๗๒๗ ล้าน ลบ.ม. คิดเป็นร้อยละ ๗๗ (ปริมาณน้ำใช้การได้ ๓๑,๑๘๓ ล้าน ลบ.ม. คิดเป็นร้อยละ ๖๖) ปริมาณน้ำในอ่างฯ เทียบกับปี ๒๕๖๐ (๔๗,๑๒๐ ล้าน ลบ.ม. คิดเป็นร้อยละ ๖๖) มากกว่าปี ๒๕๖๐ จำนวน ๗,๖๐๗ ล้าน ลบ.ม. ปริมาณน้ำไหลลงอ่างฯ จำนวน ๒๑,๗๙ ล้าน ลบ.ม. ปริมาณน้ำระบาย จำนวน๑๒๙.๖๕ ล้าน ลบ.ม. สามารถรับน้ำได้อีก ๑๖,๑๔๐ ล้านลบ.ม.

อ่างเก็บน้ำ	ปริมาณน้ำในอ่าง		ปริมาณน้ำใช้การได้		ปริมาณน้ำไหลลงอ่าง		ปริมาณน้ำระบาย		ปริมาณน้ำรับได้อีก (ล้าน ม.³) (ความจุที่ รนส- ปริมาณน้ำ ปัจจุบัน)
	ปริมาณ (ล้าน ม.³)	% น้ำเก็บกัก	ปริมาณ (ล้าน ม.³)	% น้ำใช้การ	วันนี้ (ล้าน ม.³)	เมื่อวาน (ล้าน ม.³)	วันนี้ (ล้าน ม.³)	เมื่อวาน (ล้าน ม.³)	
๑.ภูมิพล	๙,๘๒๐	๗๓	๖,๐๒๐	๖๒	๐.๖๗	๓.๓๗	๒๘.๐๐	๒๘.๐๐	๓,๖๔๒
๒.สิริกิติ์	๗,๑๗๗	๗๕	๔,๓๒๗	๖๕	๓.๒๖	๕.๕๒	๒๗.๐๘	๒๗.๑๐	๓,๓๓๑
๓.จุฬารัตน์	๑๕๑	๙๒	๑๑๔	๘๙	๐.๑๓	๐.๐๒	๐.๓๐	๐.๓๐	๓๐
๔.อุบลรัตน์	๑,๗๔๓	๗๒	๑,๑๖๒	๖๓	๑.๙๖	๐.๐๐	๙.๙๕	๙.๗๑	๒,๘๙๗
๕.ลำปาว	๑,๔๙๕	๗๕	๑,๓๙๕	๗๔	๐.๐๐	๐.๐๐	๗.๐๒	๗.๐๒	๙๕๕
๖.สิรินธร	๑,๓๘๓	๗๐	๕๕๒	๔๙	๐.๔๘	๐.๐๐	๐.๐๐	๐.๐๐	๕๘๓
๗.ป่าสักชลสิทธิ์	๖๕๔	๖๘	๖๕๑	๖๘	๐.๐๐	๐.๐๐	๔.๓๓	๔.๓๔	๓๐๖
๘.ศรีนครินทร์	๑๕,๔๐๔	๘๗	๕,๑๓๙	๖๙	๒.๘๓	๔.๕๒	๙.๐๗	๙.๐๔	๓,๓๖๖
๙.วชิราลงกรณ์	๖,๔๔๓	๗๓	๓,๔๓๑	๕๙	๐.๐๐	๑.๓๕	๑๓.๐๔	๑๓.๑๕	๔,๕๕๗
๑๐.ขุนด่านปราการชล	๑๖๑	๗๒	๑๕๖	๗๑	๐.๐๐	๐.๐๐	๑.๔๒	๑.๔๒	๖๔
๑๑.รัชชประภา	๔,๓๓๕	๗๗	๒,๙๘๔	๗๐	๑.๙๓	๑.๒๓	๒.๙๒	๒.๒๒	๑,๘๐๙
๑๒.บางกลาง	๑,๓๕๗	๙๓	๑,๐๘๐	๙๒	๔.๗๘	๕.๗๓	๓.๐๔	๒.๙๕	๒๓๓

๕. สถานการณ์น้ำในประเทศ ณ วันที่ ๒ - ๕ กุมภาพันธ์ ๒๕๖๑ (ที่มา: กรมชลประทาน)

สถานี	แม่น้ำ	อำเภอ	จังหวัด	ระดับตลิ่ง (ม.รทก.)	ระดับน้ำ (ม.รทก.)				แนวโน้ม	เปรียบเทียบระดับตลิ่ง
					ศุกร์	เสาร์	อาทิตย์	จันทร์		
					๒ ก.พ.	๓ ก.พ.	๔ ก.พ.	๕ ก.พ.		
P.๑	ปัง	เมือง	เชียงใหม่	๓.๗๐	๑.๑๕	๑.๓๔	๑.๓๓	๑.๓๑	ลดลง	-๒.๓๙
W.๑C	วัง	เมือง	ลำปาง	๕.๒๐	-๐.๒๗	-๐.๒๐	-๐.๒๗	-๐.๒๖	เพิ่มขึ้น	-๕.๔๖
Y.๑๖	ยม	บางระกำ	พิษณุโลก	๗.๒๘	๐.๘๐	๐.๘๐	๐.๘๐	๐.๘๐	ทรงตัว	-๖.๔๘
N.๗A	น่าน	เมือง	พิจิตร	๑๑.๑๘	๓.๕๘	๓.๔๙	๓.๔๙	๓.๒๖	ลดลง	-๗.๙๒
C.๑๓	เจ้าพระยา	สรรพยา	ชัยนาท	๑๖.๓๔	๖.๐๑	๖.๐๑	๖.๐๑	๖.๐๑	ทรงตัว	-๑๐.๓๓
M.๖A	มูล	สตึก	บุรีรัมย์	๖.๐๐	๐.๓๖	๐.๓๕	๐.๓๔	๐.๓๔	ทรงตัว	-๕.๖๖
M.๗	มูล	เมือง	อุบลราชธานี	๗.๐๐	๒.๒๔	๒.๒๓	๒.๒๒	๒.๑๙	ลดลง	-๔.๘๑
M.๑๙๑	ลำตะคอง	เมือง	นครราชสีมา	๓.๐๐	๐.๖๔	๐.๔๗	๐.๘๗	๐.๘๘	เพิ่มขึ้น	-๒.๑๒
M.๒๖A	ลำชี	กระสัง	บุรีรัมย์	๙.๐๐	๑.๒๕	๑.๒๘	๑.๒๗	๑.๒๖	ลดลง	-๗.๗๔
M.๖๙	ลำเขบก	ตระการพืชผล	อุบลราชธานี	๗.๓๐	๐.๐๐	๔.๙๐	๔.๙๐	๔.๙๘	ทรงตัว	-๒.๓๒
X.๖๔	คลองท่าชะ	ท่าชะ	ชุมพร	๑๗.๑๓	๗.๗๕	๗.๖๗	๘.๖๘	๘.๑๙	ลดลง	-๘.๙๔
X.๑๔๙	คลองกลาย	นบพิตำ	นครศรีธรรมราช	๓๓.๙๖	๒๙.๑๙	๒๙.๒๗	๒๙.๒๐	๒๙.๑๙	ลดลง	-๔.๗๗
X.๒๗๔	แม่น้ำโก-ลก	แว้ง	นราธิวาส	๒๔.๑๘	๑๘.๘๗	๑๘.๘๗	๑๘.๘๐	๑๘.๗๙	ลดลง	-๕.๓๙
X.๓๗A	แม่น้ำตาปี	พระแสง	สุราษฎร์ธานี	๑๐.๗๖	๘.๒๓	๘.๑๐	๗.๕๑	๖.๗๕	ลดลง	-๔.๐๑

*** ยังไม่ได้รับรายงาน

สถานการณ์น้ำในพื้นที่ลุ่มน้ำโขง ณ วันที่ ๕ กุมภาพันธ์ ๒๕๖๑ (ที่มา: Mekong River Commission (MRC))

สถานี	ปริมาณฝน ๒๔ ชม. (มม)	ระดับอ้างอิง (ม.รทก.)	ระดับตลิ่ง (ม.)	ระดับน้ำ (ม.) ๕ ก.พ.	เปรียบเทียบระดับตลิ่ง	ระดับน้ำคาดการณ์ (ม.)			แนวโน้ม
						๖ ก.พ.	๗ ก.พ.	๘ ก.พ.	
อ.เชียงแสน จ.เชียงราย	๐.๐	๓๕๗.๑๑๐	๑๒.๘๐	๒.๙๐	-๙.๙๐	๒.๘๙	๒.๘๘	๒.๘๗	ลดลง
อ.เชียงคาน จ.เลย	๐.๐	๑๙๔.๑๑๘	๑๖.๐๐	๕.๒๓	-๑๐.๗๗	๕.๒๔	๕.๒๔	๕.๒๐	เพิ่มขึ้น
อ.เมือง จ.หนองคาย	๐.๐	๑๕๓.๖๔๘	๑๒.๒๐	๒.๒๗	-๙.๙๓	๒.๒๕	๒.๒๐	๒.๒๐	ลดลง
อ.เมือง จ.นครพนม	๐.๐	๑๓๐.๙๖๑	๑๒.๐๐	๒.๑๑	-๙.๘๙	๒.๐๕	๒.๐๐	๑.๙๔	ลดลง
อ.เมือง จ.มุกดาหาร	๐.๐	๑๒๔.๒๑๙	๑๒.๕๐	๒.๔๒	-๑๐.๐๘	๒.๓๖	๒.๓๐	๒.๒๕	ลดลง
อ.โขงเจียม จ.อุบลราชธานี	๐.๐	๘๙.๐๓๐	๑๔.๕๐	๒.๗๗	-๑๑.๗๓	๒.๖๖	๒.๖๐	๒.๕๓	ลดลง

๖. สถานการณ์เตือนภัย Early Warning ณ วันที่ ๕ กุมภาพันธ์ ๒๕๖๑ (ที่มา: สำนักวิจัย พัฒนาและอุทกวิทยา กรมทรัพยากรน้ำ) [เวลา ๐๘.๐๐ น. - ๑๕.๐๐ น.(วันนี้)]

การแจ้งเตือน	สถานี	การแจ้งเตือน
เตือนสีแดง (อพยพ)	-	-
เตือนสีเหลือง (เตือนภัย)	-	-
เตือนสีเขียว (เฝ้าระวัง)	-	-

๗. สถานการณ์ธรณีพิบัติภัย ณ วันที่ ๕ กุมภาพันธ์ ๒๕๖๑ (ที่มา : กรมทรัพยากรธรณี)

ไม่มีสถานการณ์ธรณีพิบัติภัย

๘. เหตุการณ์วิกฤตน้ำปัจจุบัน ณ วันที่ ๕ กุมภาพันธ์ ๒๕๖๑ [เวลา ๐๘.๐๐ น. - ๑๕.๐๐ น.(วันนี้)]

ไม่มีเหตุการณ์วิกฤตน้ำ

๙.สถานการณ์อุทกภัย ณ วันที่ ๕ กุมภาพันธ์ ๒๕๖๑ (ที่มา :กรมป้องกันและบรรเทาสาธารณภัย)

น้ำไหลหลาก

จ.ชุมพร วันที่ ๔ ก.พ. ๖๑ เวลา ๑๕.๓๐ น. เกิดฝนตกหนัก (วัดปริมาณฝนสูงสุดที่ อ.สวี ๑๓๔ มม.) ทำให้เกิดน้ำท่วมในพื้นที่ อ.ทุ่งตะโก ต.ทุ่งตะไคร (ม.๑,๒,๓,๘) ต.ช่องไม้แก้ว (ม.๑,๓) ต.ตะโก (ม.๒,๑๒) ประชาชนได้รับผลกระทบ ๖๒ ครัวเรือน ๒๖๘ คน พื้นที่การเกษตร ๓๙๐ ไร่ **ปัจจุบันสถานการณ์คลี่คลายแล้ว**

๑๐. การคาดหมายลักษณะอากาศ ๗ วันข้างหน้า (ระหว่างวันที่ ๕ - ๑๑ กุมภาพันธ์ ๒๕๖๑)

ในช่วงวันที่ ๕ - ๖ ก.พ. ประเทศไทยตอนบนอุณหภูมิจะลดลงได้อีก ๒-๔ องศาเซลเซียส ทำให้มีอากาศหนาวเย็นอย่างต่อเนื่องกับมีลมแรง สำหรับภาคใต้ยังคงมีฝนฟ้าคะนองบางแห่ง ส่วนคลื่นลมบริเวณทะเลอันดามันและอ่าวไทย มีกำลังค่อนข้างแรง อ่าวไทยตอนล่างมีคลื่นสูง ๒-๓ ม. หลังจากนั้นในช่วงวันที่ ๗-๙ ก.พ. ประเทศไทยจะมีอุณหภูมิสูงขึ้น ๓-๕ องศาเซลเซียส กับมีหมอกในตอนเช้า และมีหมอกหนาในบางพื้นที่ สำหรับภาคใต้จะมีฝนลดลง ส่วนคลื่นลมบริเวณอ่าวไทยและทะเลอันดามันจะมีกำลังอ่อนลง

ในช่วงวันที่ ๑๐ - ๑๒ ก.พ. ประเทศไทยตอนบนอุณหภูมิจะลดลง ๒-๔ องศาเซลเซียส โดยภาคใต้จะมีฝนฟ้าคะนองบางแห่ง สำหรับคลื่นลมบริเวณทะเลอันดามันและอ่าวไทย มีกำลังปานกลาง อ่าวไทยตอนล่างมีคลื่นสูงประมาณ ๒ เมตร

๑๑.การช่วยเหลือเพื่อบรรเทาสถานการณ์อุทกภัย (กรมทรัพยากรน้ำ)

สรุปการสูบน้ำ และบริการน้ำดื่ม เพื่อช่วยเหลือสถานการณ์ภัยแล้งและอุทกภัยตั้งแต่ ๓ - ๒๙ มกราคม พ.ศ. ๒๕๖๑

หน่วย งาน	จังหวัด	ปริมาณสูบน้ำ (ลบ.ม.)	ปริมาณแจกจ่าย น้ำ (ลิตร)	ประโยชน์ที่ได้รับ		
				อุปโภค-บริโภค		
				ครัวเรือน	ประชากร	พื้นที่
ภาค ๓	อุดรธานี	๕๗,๒๐๐	-	๕๕๐	๑,๕๐๐	๓๕๐
	สกลนคร	๕๗,๕๐๐	-	๑,๐๗๗	๓,๘๔๑	๕๕๐
ภาค ๔	มหาสารคาม	๙๗,๒๐๐	-	๑๓๕	๕๔๖	-
	ขอนแก่น	๗๖,๒๐๐	-	๑๔๔	๖๗๖	-
ภาค ๖	ปราจีนบุรี	๘๘๑,๖๐๐	-	๒๕๑	๘๒๐	๑,๖๕๐
		๑,๑๖๙,๗๐๐	-	๒,๑๕๗	๗,๓๘๓	๒,๕๕๐

จึงเรียนมาเพื่อโปรดทราบ

นายวรศาสน์ อภัยพงษ์
อธิบดีกรมทรัพยากรน้ำ