



รายงานสถานการณ์น้ำรายวัน

เสนอโดย

ศูนย์เมขลา

ศูนย์ป้องกันวิกฤติน้ำ

กรมทรัพยากรน้ำ

ประจำวันที่ ๖ กุมภาพันธ์ ๒๕๖๑

สารบัญ

- ๑) ปริมาณฝนสะสมปี พ.ศ. ๒๕๕๘ และ ๒๕๕๙ เทียบค่าเฉลี่ย ๓๐ ปี
- ๒) สถานการณ์น้ำในอ่างเก็บน้ำขนาดใหญ่ และขนาดกลาง
- ๓) สถานการณ์น้ำในลำน้ำ
- ๔) รายงานสถานการณ์น้ำรายลุ่มน้ำ
- ๕) รายงานระดับน้ำจากกล้อง CCTV

ปริมาณฝนสะสมปี

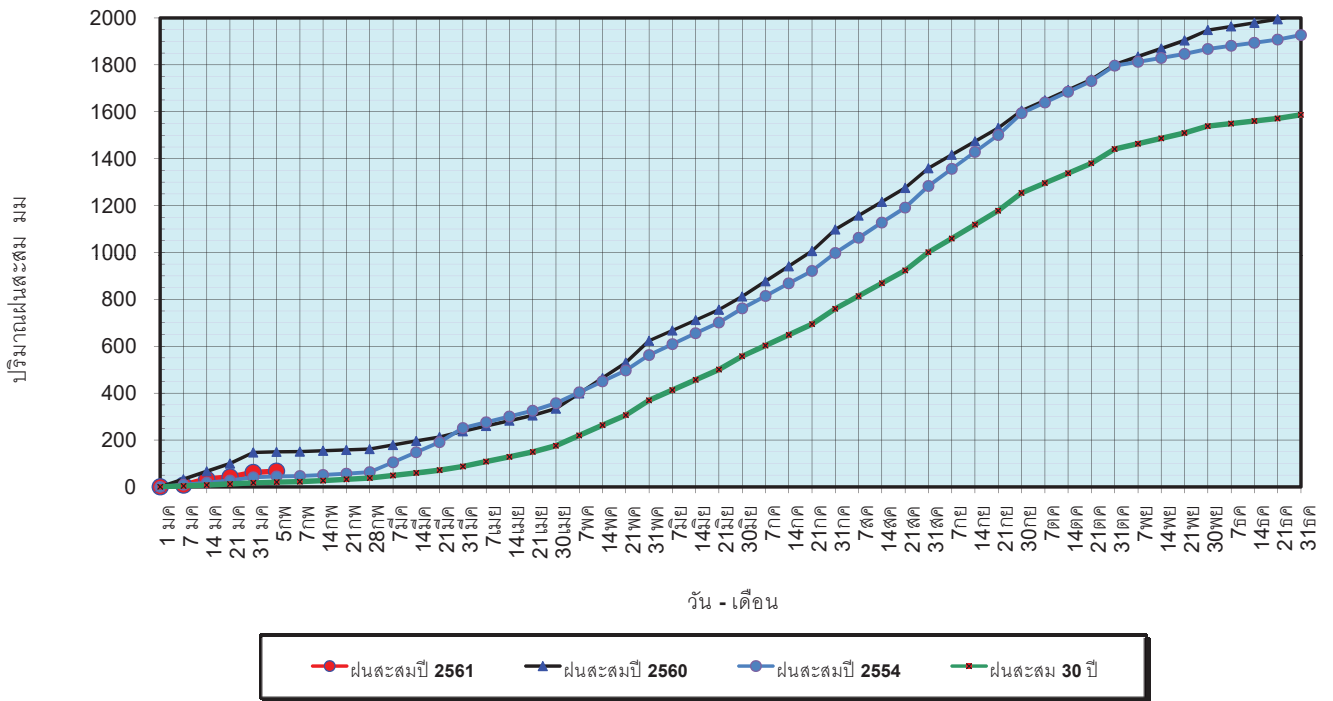
พ.ศ. ๒๕๖๐ และ พ.ศ. ๒๕๖๑

เทียบค่าเฉลี่ย ๓๐ ปี



วันที่ 5 กุมภาพันธ์ 2561
 ฝน30ปี = 20.52 มม. (สะสมทั้งปี = 1,587.70 มม.)
 ปี60 = 149.82 มม. (สะสมทั้งปี = 2,016.75 มม.)
 ปี61 = 67.10 มม.
 เปรียบเทียบกับ ปี 60 **มีค่าน้อยกว่า** -82.71 มม.
 เปรียบเทียบกับฝนเฉลี่ย 30 ปี **มีค่ามากกว่า** 46.58 มม.

ปริมาณฝนสะสมปี 2554-2560-2561 เทียบกับค่าเฉลี่ย 30 ปี

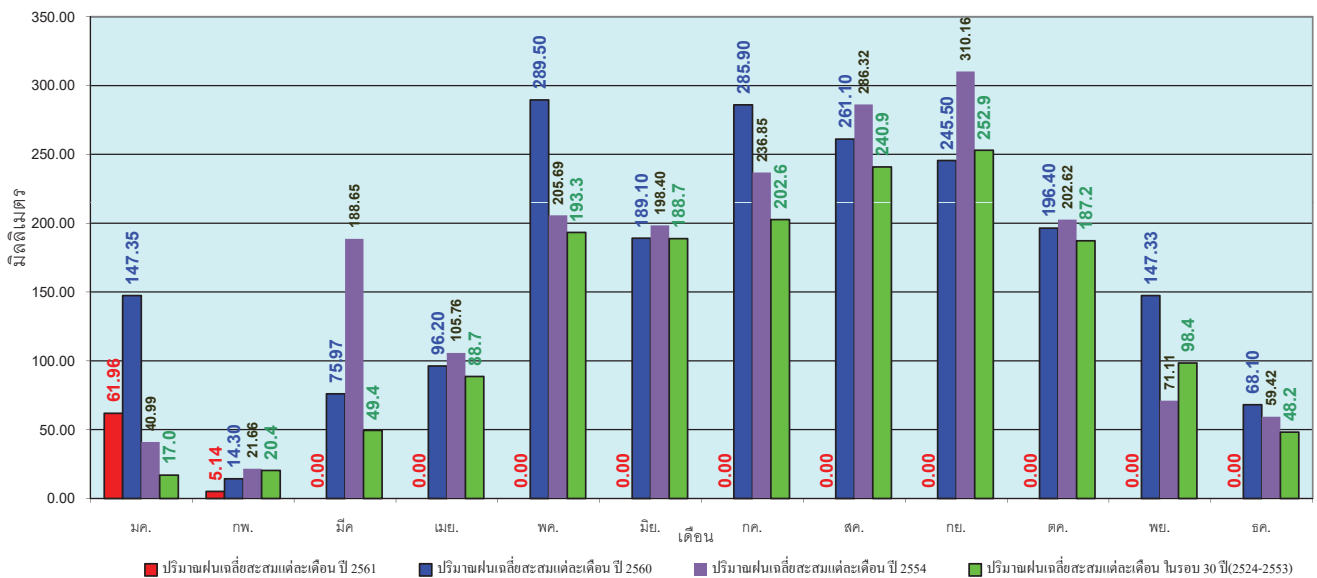


ข้อมูลจากกรมอุตุนิยมวิทยาจำนวน 122
 สถานีข้อมูลปริมาณฝนสะสมถึง วันที่
 5 กุมภาพันธ์ 2561



วันที่ 5 กุมภาพันธ์ 2561
 ฝน30ปี = 20.52 มม. (สะสมทั้งปี = 1,587.50 มม.)
 ปี60 = 149.82 มม. (สะสมทั้งปี = 2,016.75 มม.)
 ปี61 = 67.10 มม.
 เปรียบเทียบกับ ปี 60 **มีค่าน้อยกว่า** -82.71 มม.
 เปรียบเทียบกับฝนเฉลี่ย 30 ปี **มีค่ามากกว่า** 46.58 มม.

ปริมาณฝนเฉลี่ยรายเดือนของประเทศ

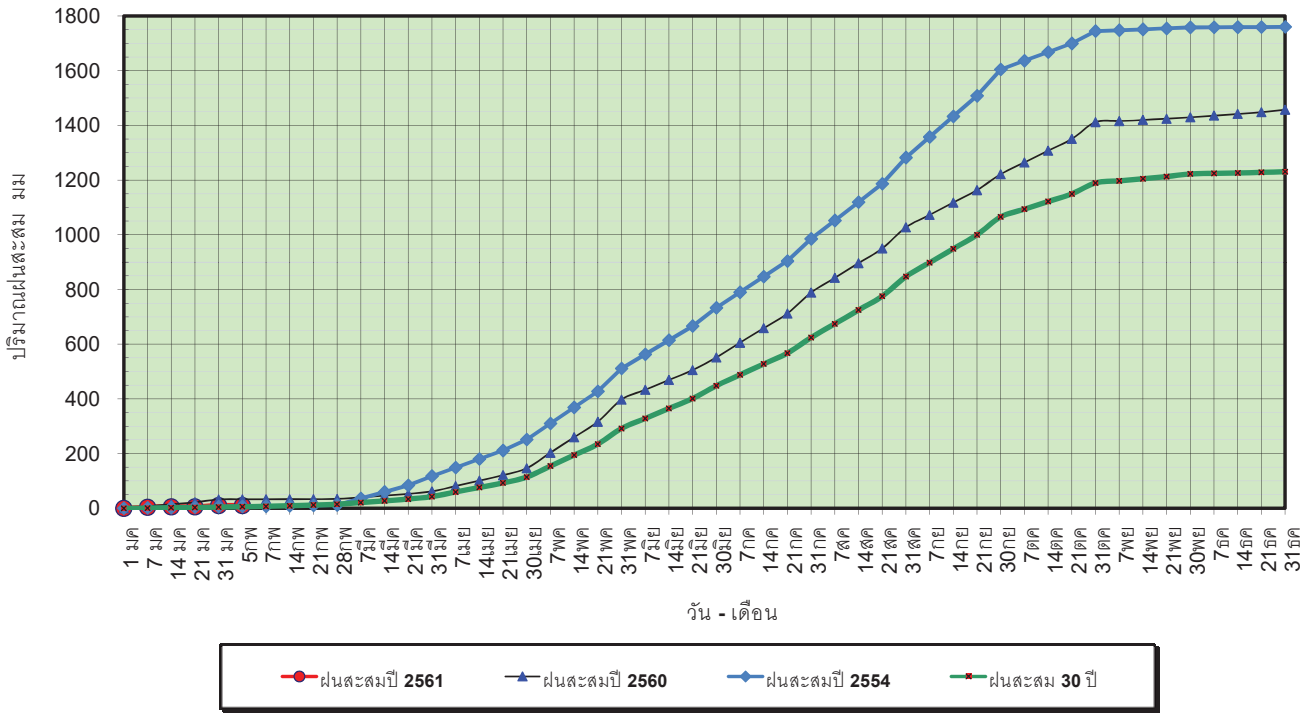


ข้อมูลจากกรมอุตุนิยมวิทยาจำนวน 122
 สถานีข้อมูลปริมาณฝนสะสมถึง วันที่
 5 กุมภาพันธ์ 2561

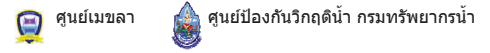


วันที่ 5 กุมภาพันธ์ 2561
 ฝน30ปี = 6.39 มม. (สะสมทั้งปี = 1,230.90 มม.)
 ปี60 = 32.56 มม. (สะสมทั้งปี = 1,457.30 มม.)
 ปี61 = 10.05 มม.
 เปรียบเทียบกับ ปี 60 **มีค่าน้อยกว่า** -22.51 มม.
 เปรียบเทียบกับฝนเฉลี่ย 30 ปี **มีค่ามากกว่า** 3.65 มม.

ปริมาณฝนสะสมภาคเหนือ

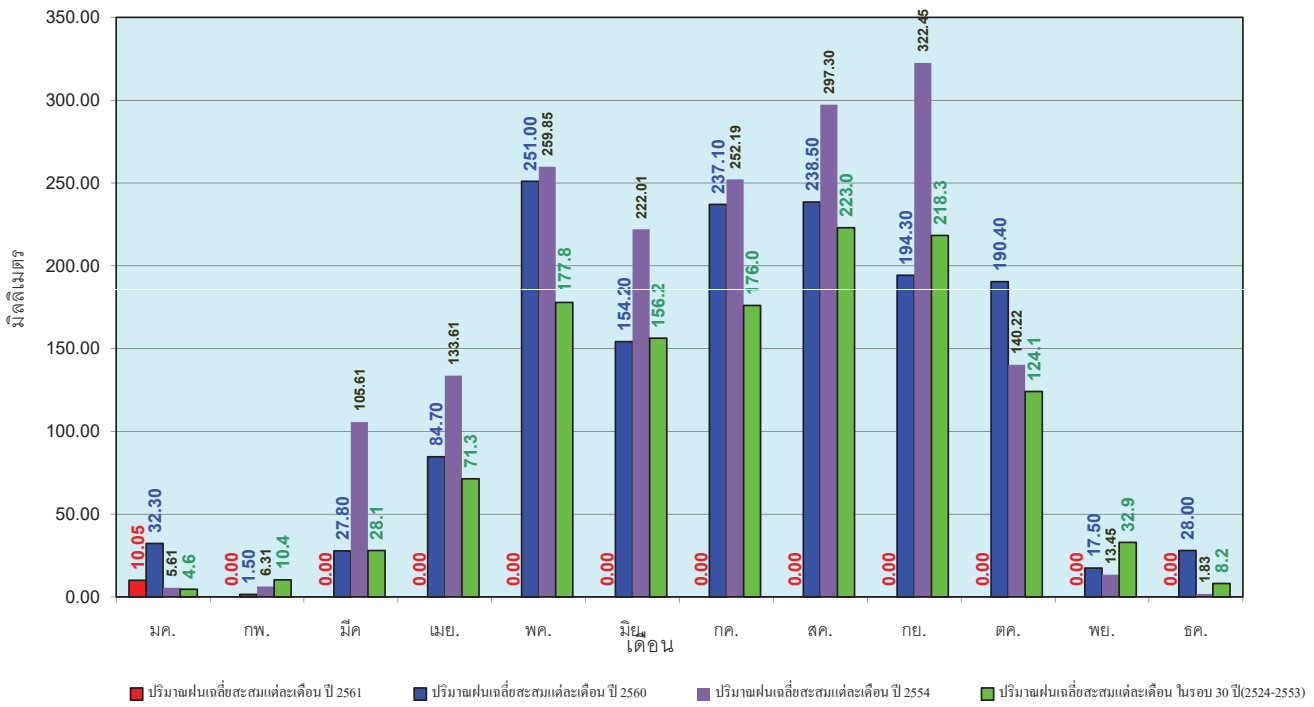


ข้อมูลจากกรมอุตุนิยมวิทยาจำนวน 32 สถานีข้อมูลปริมาณฝนสะสมถึง วันที่ 5 กุมภาพันธ์ 2561



วันที่ 5 กุมภาพันธ์ 2561
 ฝน30ปี = 6.39 มม. (สะสมทั้งปี = 1,230.90 มม.)
 ปี60 = 32.56 มม. (สะสมทั้งปี = 1,457.30 มม.)
 ปี61 = 10.05 มม.
 เปรียบเทียบกับ ปี 60 **มีค่าน้อยกว่า** -22.51 มม.
 เปรียบเทียบกับฝนเฉลี่ย 30 ปี **มีค่ามากกว่า** 3.65 มม.

ปริมาณฝนเฉลี่ยสะสมรายเดือน ภาคเหนือ

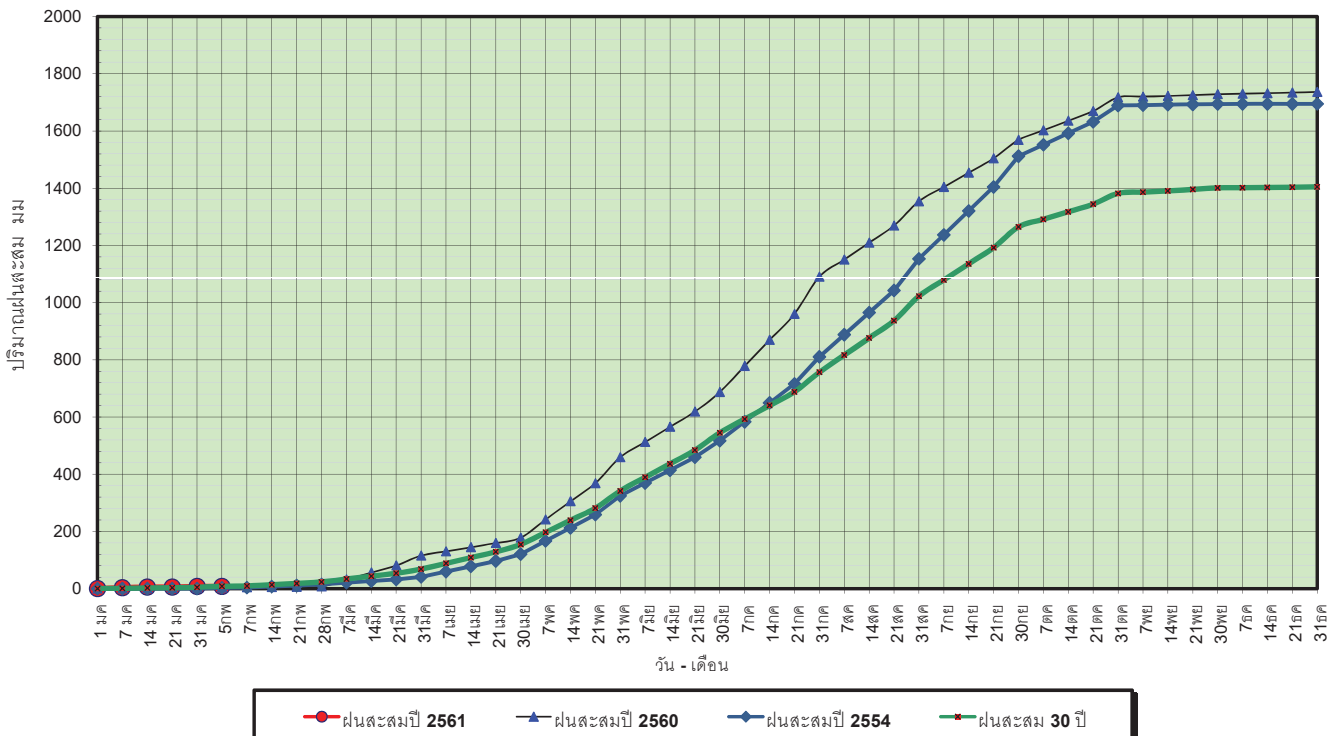


ข้อมูลจากกรมอุตุนิยมวิทยาจำนวน32 สถานีข้อมูลปริมาณฝนสะสมถึง วันที่ 5 กุมภาพันธ์ 2561



วันที่ 5 กุมภาพันธ์ 2561
 ฝน30ปี = 7.99 มม. (สะสมทั้งปี = 1,404.50 มม.)
 ปี60 = 3.84 มม. (สะสมทั้งปี = 1,736.60 มม.)
 ปี61 = 7.34 มม.
 เปรียบเทียบกับ ปี 60 **มีค่ามากกว่า** 3.49 มม.
 เปรียบเทียบกับฝนเฉลี่ย 30 ปี **มีค่าน้อยกว่า** -0.65 มม.

ปริมาณฝนสะสมภาคตะวันออกเฉียงเหนือ

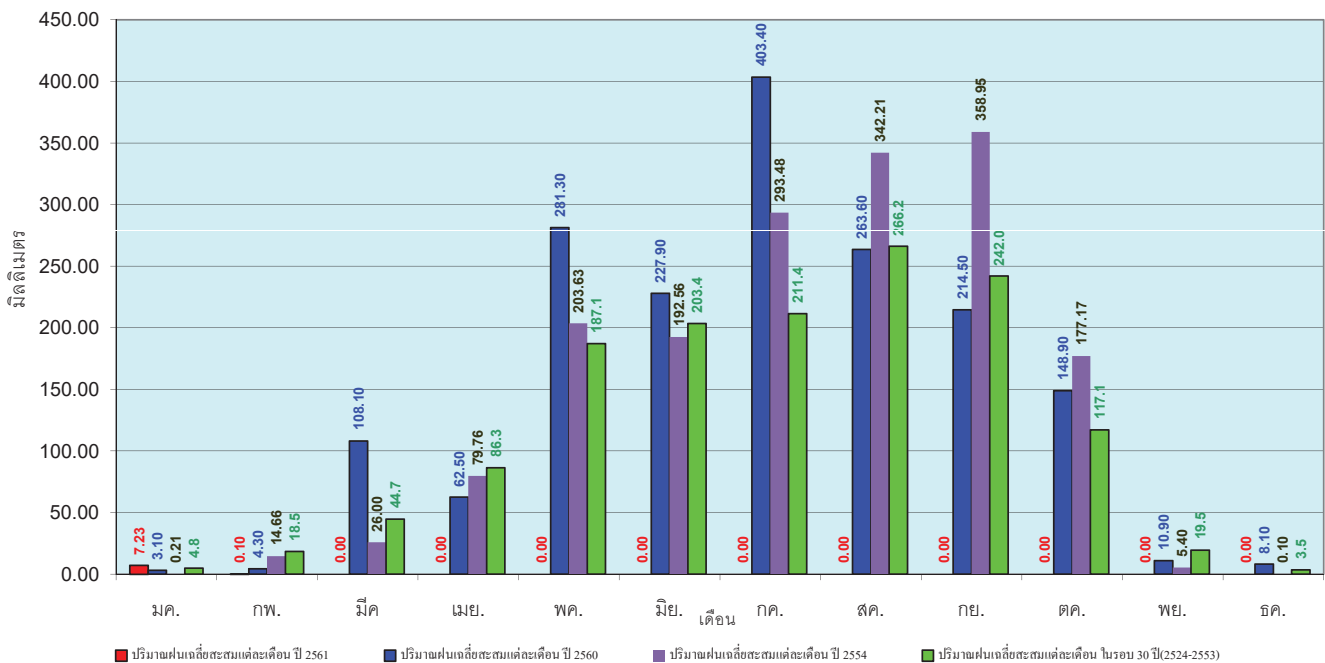


ข้อมูลจากกรมอุตุนิยมวิทยาจำนวน 28 สถานีข้อมูลปริมาณฝนสะสมถึง วันที่ 5 กุมภาพันธ์ 2561

ศูนย์เมฆขลา ศูนย์ป้องกันวิกฤติน้ำ กรมทรัพยากรน้ำ

วันที่ 5 กุมภาพันธ์ 2561
 ฝน30ปี = 7.99 มม. (สะสมทั้งปี = 1,404.50 มม.)
 ปี60 = 3.84 มม. (สะสมทั้งปี = 1,736.60 มม.)
 ปี61 = 7.34 มม.
 เปรียบเทียบกับ ปี 60 **มีค่ามากกว่า** 3.49 มม.
 เปรียบเทียบกับฝนเฉลี่ย 30 ปี **มีค่าน้อยกว่า** -0.65 มม.

ปริมาณฝนเฉลี่ยสะสมรายเดือน ภาคตะวันออกเฉียงเหนือ

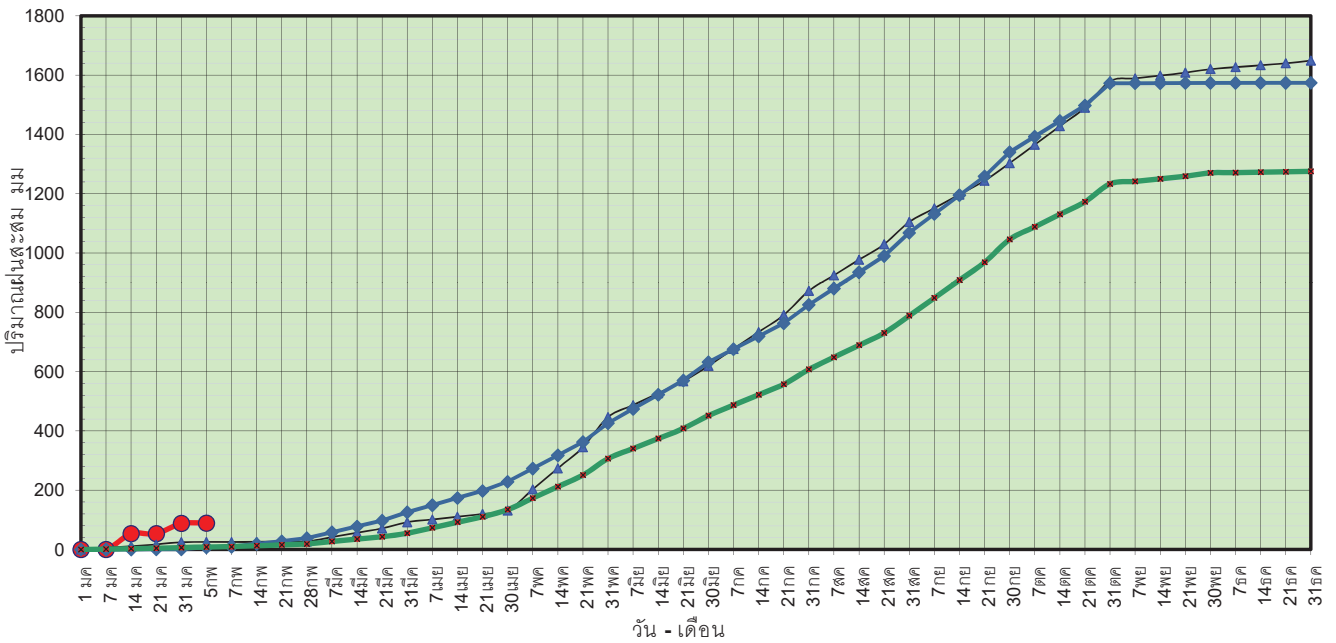


ข้อมูลจากกรมอุตุนิยมวิทยาจำนวน 28 สถานีข้อมูลปริมาณฝนสะสมถึง วันที่ 5 กุมภาพันธ์ 2561

ศูนย์เมฆขลา ศูนย์ป้องกันวิกฤติน้ำ กรมทรัพยากรน้ำ

วันที่ 5 กุมภาพันธ์ 2561
 ฝน30ปี = 8.82 มม. (สะสมทั้งปี = 1,275.20 มม.)
 ปี60 = 25.10 มม. (สะสมทั้งปี = 1,649.10 มม.)
 ปี61 = 88.47 มม.
 เปรียบเทียบกับ ปี 60 มีค่ามากกว่า 63.37 มม.
 เปรียบเทียบกับฝนเฉลี่ย 30 ปี มีค่ามากกว่า 79.65 มม.

ปริมาณฝนสะสมภาคกลาง



ข้อมูลจากกรมอุตุนิยมวิทยาจำนวน 13
 สถานีข้อมูลปริมาณฝนสะสมถึง วันที่
 5 กุมภาพันธ์ 2561



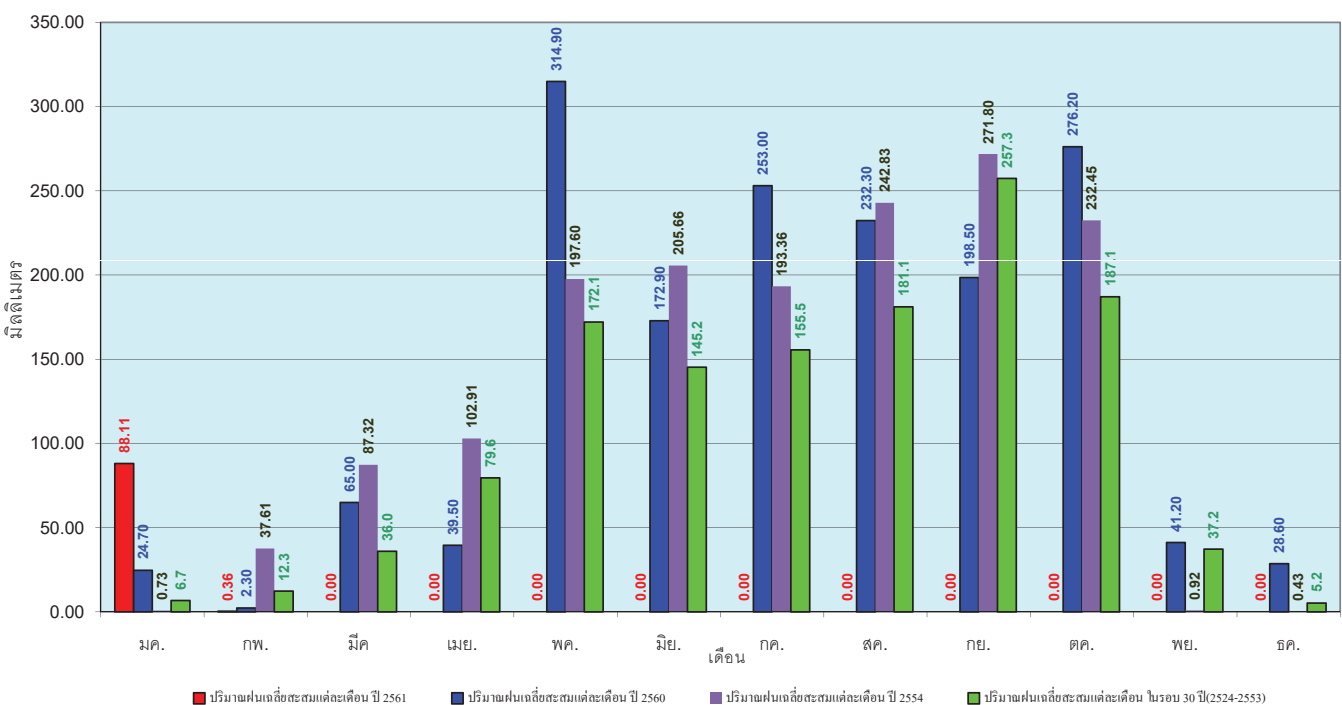
ศูนย์เมขลา



ศูนย์ป้องกันวิกฤติน้ำ กรมทรัพยากรน้ำ

วันที่ 5 กุมภาพันธ์ 2561
 ฝน30ปี = 8.82 มม. (สะสมทั้งปี = 1,275.20 มม.)
 ปี60 = 25.10 มม. (สะสมทั้งปี = 1,649.10 มม.)
 ปี61 = 88.47 มม.
 เปรียบเทียบกับ ปี 60 มีค่ามากกว่า 63.37 มม.
 เปรียบเทียบกับฝนเฉลี่ย 30 ปี มีค่ามากกว่า 79.65 มม.

ปริมาณฝนเฉลี่ยสะสมรายเดือน ภาคกลาง



■ ปริมาณฝนเฉลี่ยสะสมแต่ละเดือน ปี 2561 ■ ปริมาณฝนเฉลี่ยสะสมแต่ละเดือน ปี 2560 ■ ปริมาณฝนเฉลี่ยสะสมแต่ละเดือน ปี 2554 ■ ปริมาณฝนเฉลี่ยสะสมแต่ละเดือน ในรอบ 30 ปี(2524-2553)

ข้อมูลจากกรมอุตุนิยมวิทยาจำนวน 13
 สถานีข้อมูลปริมาณฝนสะสมถึง วันที่
 5 กุมภาพันธ์ 2561



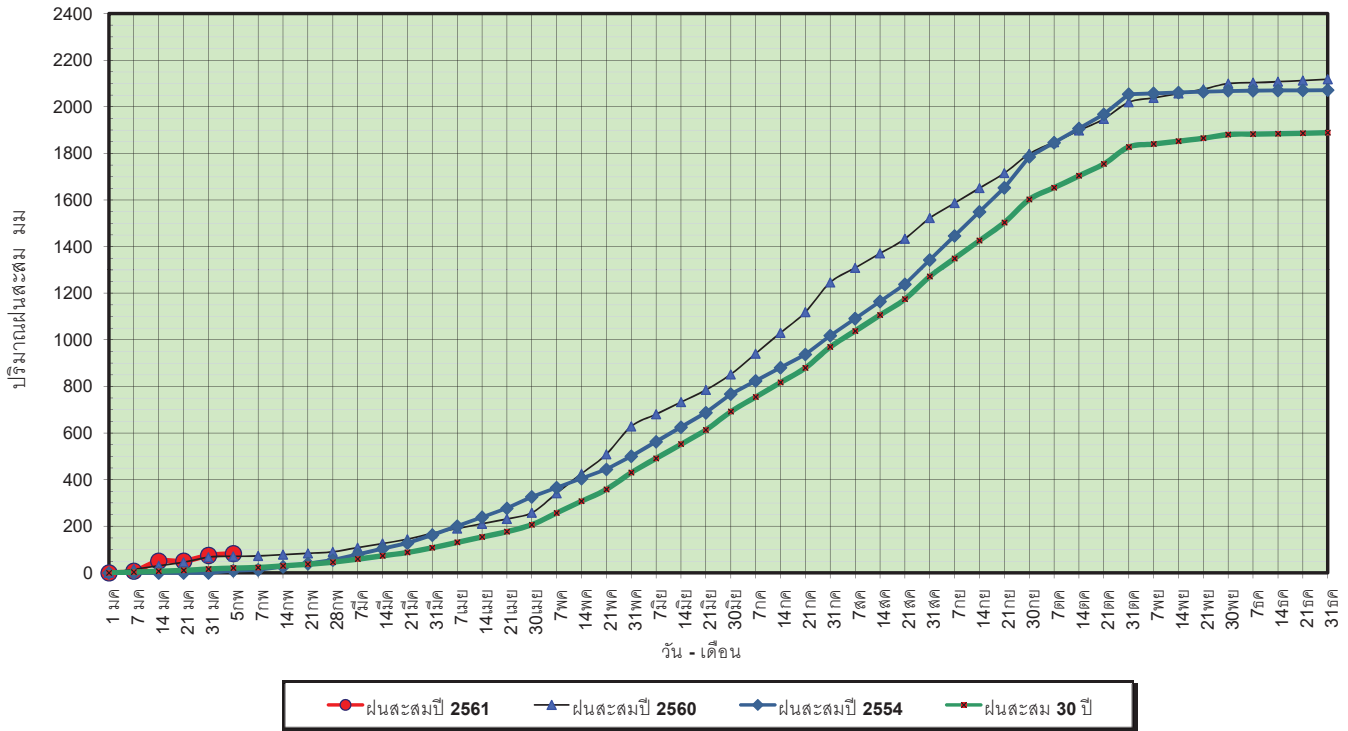
ศูนย์เมขลา



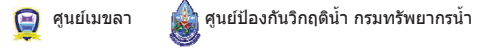
ศูนย์ป้องกันวิกฤติน้ำ กรมทรัพยากรน้ำ

วันที่ 5 กุมภาพันธ์ 2561
 ฝน30ปี = 21.17 มม. (สะสมทั้งปี = 1,888.80 มม.)
 ปี60 = 71.07 มม. (สะสมทั้งปี = 2,118.10 มม.)
 ปี61 = 82.27 มม.
 เปรียบเทียบกับ ปี 60 มีค่ามากกว่า 11.21 มม.
 เปรียบเทียบกับฝนเฉลี่ย 30 ปี มีค่ามากกว่า 61.10 มม.

ปริมาณฝนสะสมภาคตะวันออกเฉียงเหนือ

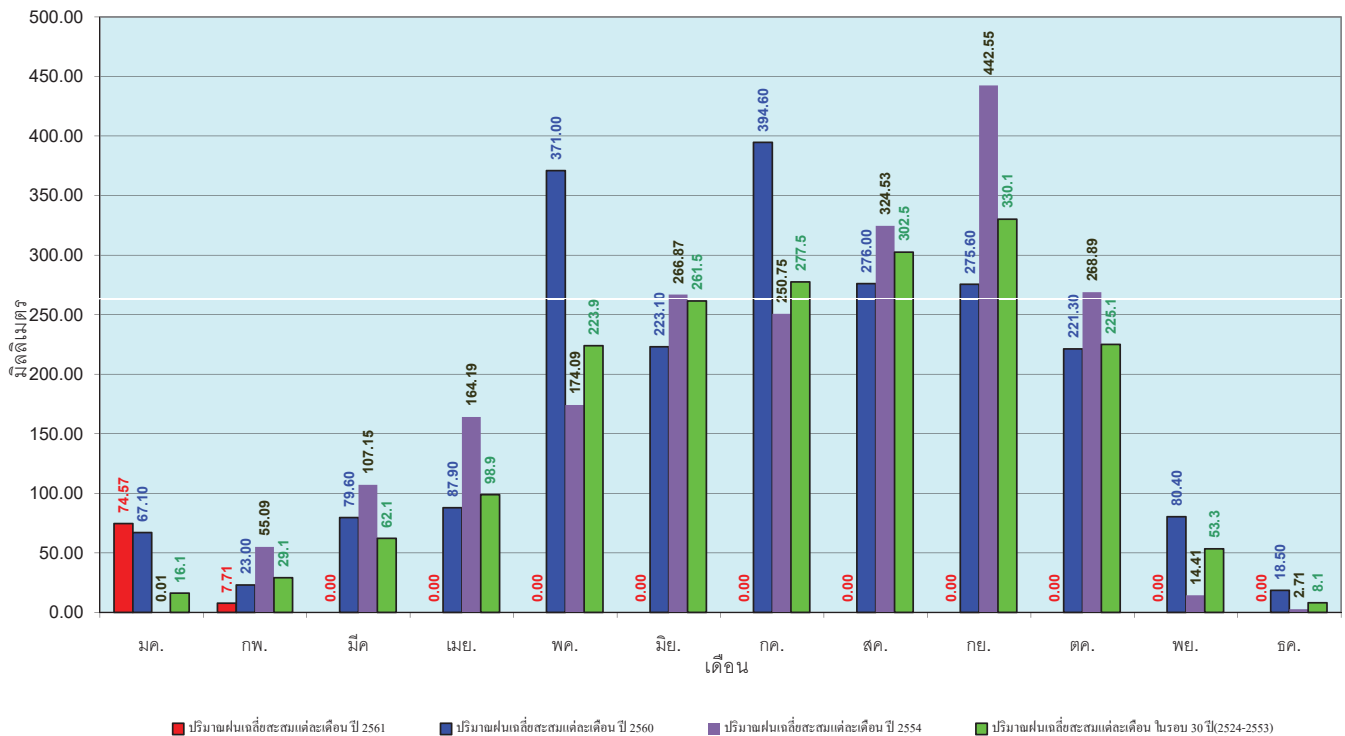


ข้อมูลจากกรมอุตุนิยมวิทยาจำนวน 15 สถานีข้อมูลปริมาณฝนสะสมถึง วันที่ 5 กุมภาพันธ์ 2561



วันที่ 5 กุมภาพันธ์ 2561
 ฝน30ปี = 21.17 มม. (สะสมทั้งปี = 1,888.80 มม.)
 ปี60 = 71.07 มม. (สะสมทั้งปี = 2,118.10 มม.)
 ปี61 = 82.27 มม.
 เปรียบเทียบกับ ปี 60 มีค่ามากกว่า 11.21 มม.
 เปรียบเทียบกับฝนเฉลี่ย 30 ปี มีค่ามากกว่า 61.10 มม.

ปริมาณฝนเฉลี่ยสะสมรายเดือน ภาคตะวันออกเฉียงเหนือ

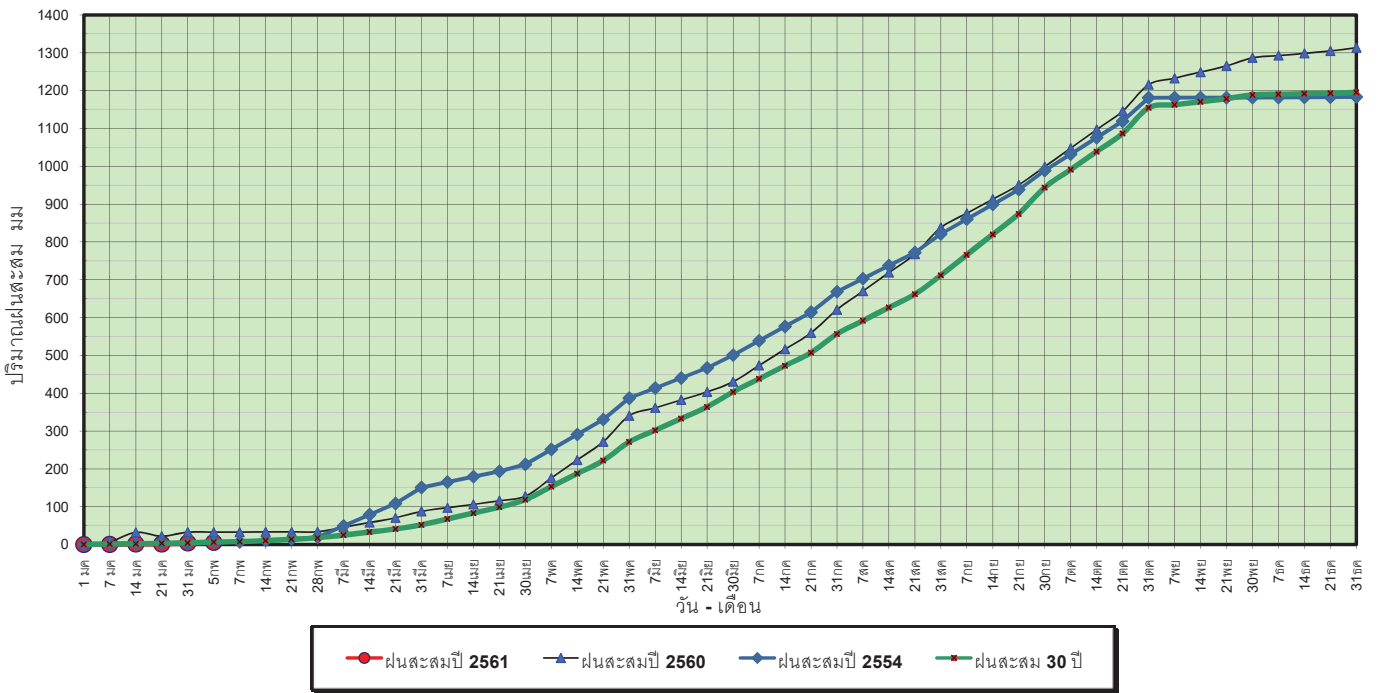


ข้อมูลจากกรมอุตุนิยมวิทยาจำนวน 15 สถานีข้อมูลปริมาณฝนสะสมถึง วันที่ 5 กุมภาพันธ์ 2561



วันที่ 5 กุมภาพันธ์ 2561
 ฝน30ปี = 6.42 มม. (สะสมทั้งปี = 1,195.72 มม.)
 ปี60 = 32.78 มม. (สะสมทั้งปี = 1,313.32 มม.)
 ปี61 = 5.56 มม.
 เปรียบเทียบกับปี 60 **มีค่าน้อยกว่า** -27.22 มม.
 เปรียบเทียบกับฝนเฉลี่ย 30 ปี **มีค่าน้อยกว่า** -0.86 มม.

ปริมาณฝนสะสมภาคตะวันตก



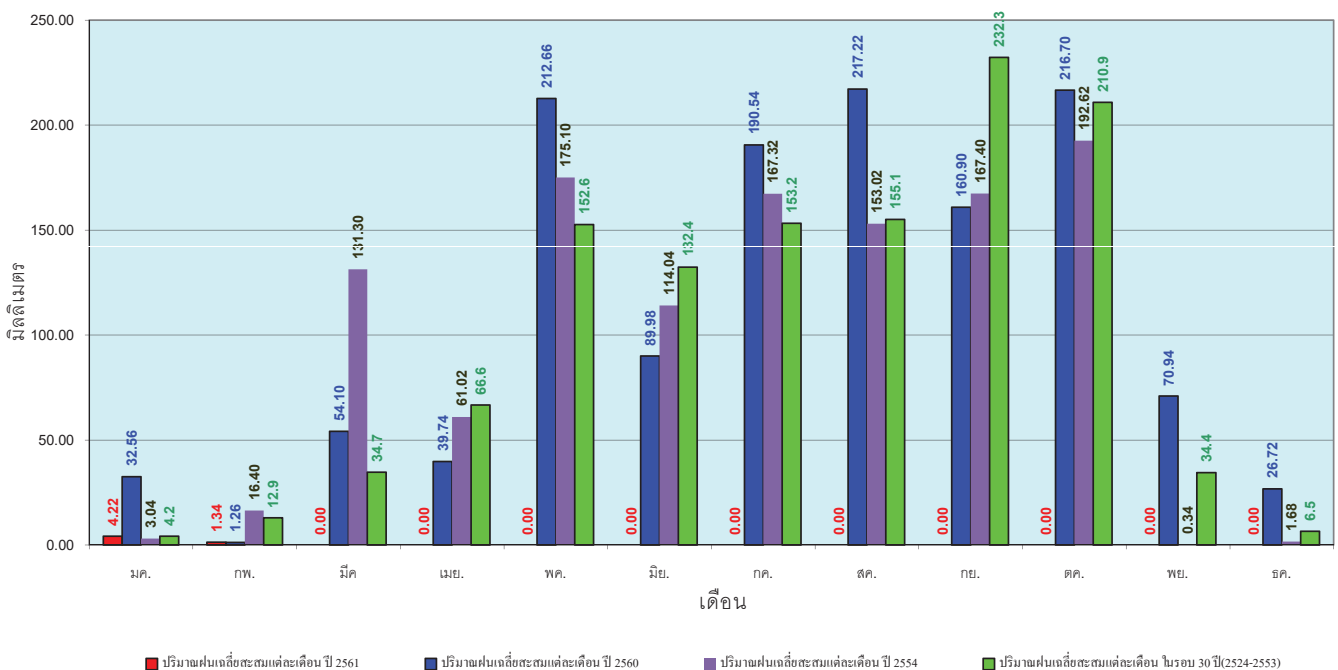
ข้อมูลจากกรมอุตุนิยมวิทยาจำนวน 5
 สถานีข้อมูลปริมาณฝนสะสมถึง วันที่
 5 กุมภาพันธ์ 2561



ศูนย์เมขลา ศูนย์ป้องกันวิกฤตการณ์ กรมทรัพยากรน้ำ

วันที่ 5 กุมภาพันธ์ 2561
 ฝน30ปี = 6.42 มม. (สะสมทั้งปี = 1,195.72 มม.)
 ปี60 = 32.78 มม. (สะสมทั้งปี = 1,313.32 มม.)
 ปี61 = 5.56 มม.
 เปรียบเทียบกับปี 60 **มีค่าน้อยกว่า** -27.22 มม.
 เปรียบเทียบกับฝนเฉลี่ย 30 ปี **มีค่าน้อยกว่า** -0.86 มม.

ปริมาณฝนเฉลี่ยสะสมรายเดือน ภาคตะวันตก



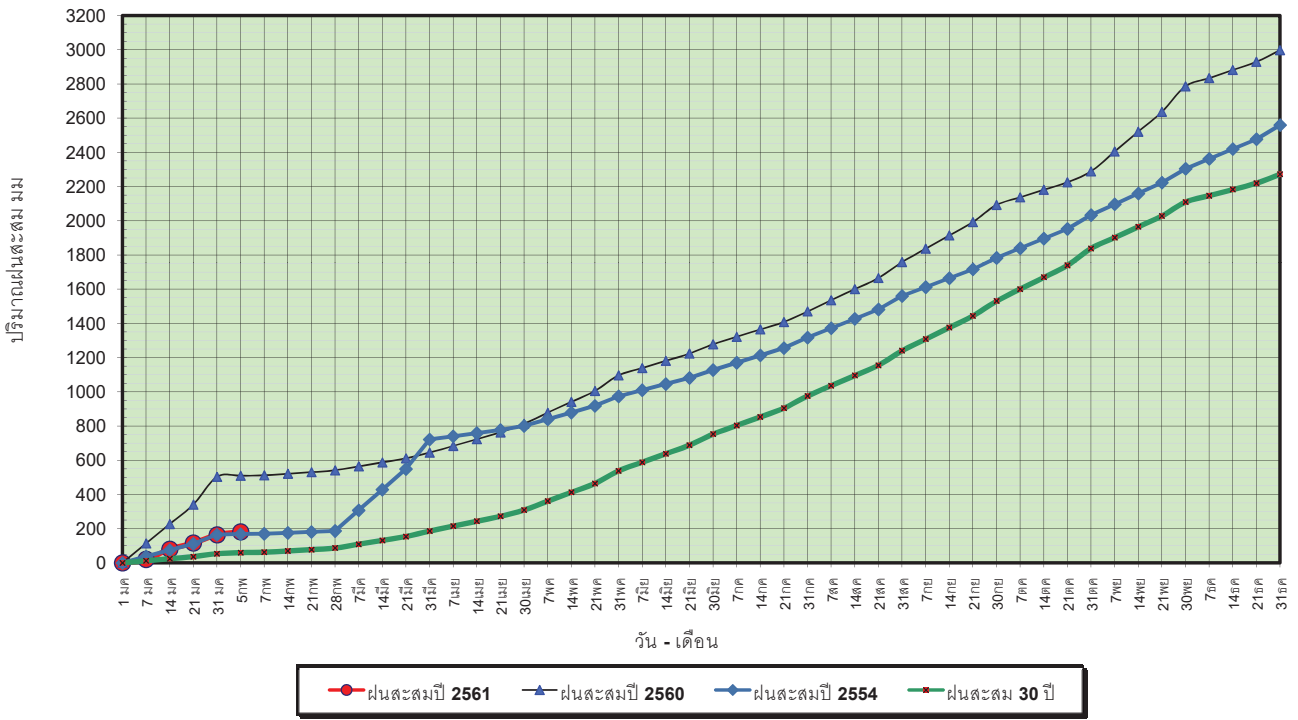
ข้อมูลจากกรมอุตุนิยมวิทยาจำนวน 5
 สถานีข้อมูลปริมาณฝนสะสมถึง วันที่
 5 กุมภาพันธ์ 2561



ศูนย์เมขลา ศูนย์ป้องกันวิกฤตการณ์ กรมทรัพยากรน้ำ

วันที่ 5 กุมภาพันธ์ 2561
 ฝน30ปี = 60.01 มม. (สะสมทั้งปี = 2,271.55 มม.)
 ปี60 = 509.07 มม. (สะสมทั้งปี = 2,997.15 มม.)
 ปี61 = 180.94 มม.
 เปรียบเทียบกับ ปี 60 **มีค่าน้อยกว่า** -328.13 มม.
 เปรียบเทียบกับฝนเฉลี่ย 30 ปี **มีค่ามากกว่า** 120.93 มม.

ปริมาณฝนสะสมภาคใต้

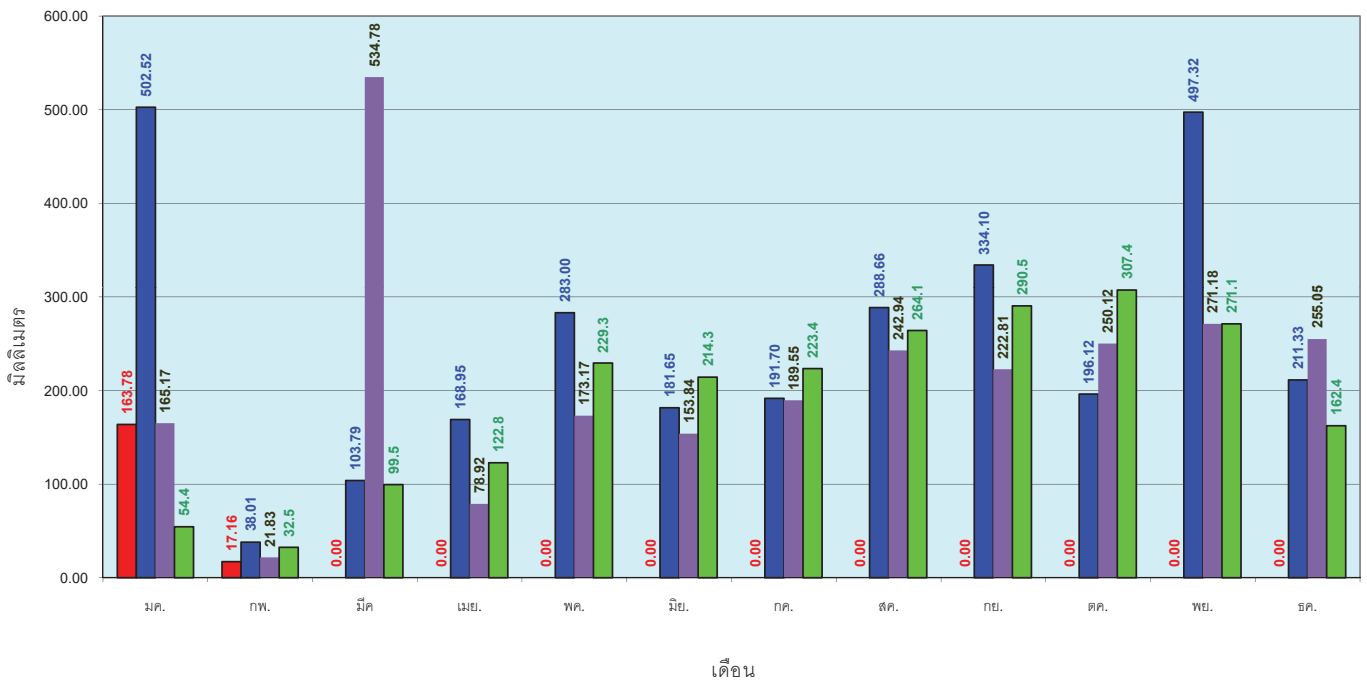


ข้อมูลจากกรมอุตุนิยมวิทยาจำนวน 29 สถานีข้อมูลปริมาณฝนสะสมถึง วันที่ 5 กุมภาพันธ์ 2561

ศูนย์เมฆขลา ศูนย์ป้องกันวิกฤติน้ำ กรมทรัพยากรน้ำ

วันที่ 5 กุมภาพันธ์ 2561
 ฝน30ปี = 60.01 มม. (สะสมทั้งปี = 2,271.55 มม.)
 ปี60 = 509.07 มม. (สะสมทั้งปี = 2,997.15 มม.)
 ปี61 = 180.94 มม.
 เปรียบเทียบกับ ปี 60 **มีค่าน้อยกว่า** -328.13 มม.
 เปรียบเทียบกับฝนเฉลี่ย 30 ปี **มีค่ามากกว่า** 120.93 มม.

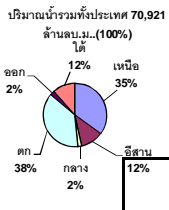
ปริมาณฝนเฉลี่ยสะสมรายเดือน ภาคใต้



ข้อมูลจากกรมอุตุนิยมวิทยาจำนวน 29 สถานีข้อมูลปริมาณฝนสะสมถึง วันที่ 5 กุมภาพันธ์ 2561

ศูนย์เมฆขลา ศูนย์ป้องกันวิกฤติน้ำ กรมทรัพยากรน้ำ

สถานการณ์น้ำในอ่างเก็บน้ำ ขนาดใหญ่ และขนาดกลาง



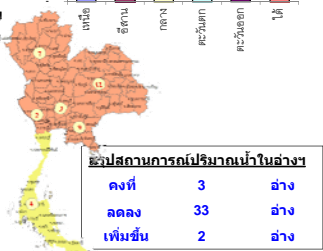
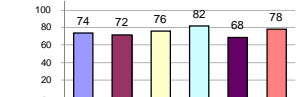
รายงานสรุปสภาพน้ำในอ่างเก็บน้ำขนาดใหญ่และขนาดกลาง

รายงานสถานการณ์ ณ วันที่ 6 กุมภาพันธ์ 2561

ปริมาณน้ำในอ่างที่ใช้การได้ในสัปดาห์นี้ + มากกว่า / - น้อยกว่า สัปดาห์ก่อน **752.88** ล้าน ลบ.ม.

สรุปสถานการณ์ปริมาณน้ำในอ่างเก็บน้ำที่ใช้ในทุกกิจกรรมทั่วประเทศ มากกว่าปริมาณน้ำที่ไหลเข้าอ่าง เมื่อเทียบกับสัปดาห์ก่อน ทำให้มีอ่างว่างระยะวัง

% ปริมาณน้ำรวมแต่ละภาคปัจจุบัน



เปรียบเทียบปริมาณน้ำรวมของประเทศปัจจุบัน
วันที่ 6 และ 5 กุมภาพันธ์ 2561

วันที่ 6 กุมภาพันธ์ 2561 เก้าเกิน
54,714 ล้าน ลบ.ม. หรือ เก้าเกิน
77%
วันที่ 5 กุมภาพันธ์ 2560 เก้าเกิน
47,145 ล้าน ลบ.ม. หรือ เก้าเกิน
66%

ภาค	สถานการณ์ปริมาณน้ำในอ่าง				ปริมาณน้ำเปลี่ยนแปลง (ล้าน ม.³)	สถานะ
	ล้น (แห่ง)	คงที่ (แห่ง)	เพิ่มขึ้น (แห่ง)	รวม (แห่ง)		
ภาคเหนือ	7	-	-	7	-364.00	ปริมาณน้ำในอ่างเกินน้ำล้น
ภาคตะวันออกเฉียงเหนือ	10	2	-	12	-182.00	ปริมาณน้ำในอ่างเกินน้ำล้น
ภาคกลาง	3	-	-	3	-45.00	ปริมาณน้ำในอ่างเกินน้ำล้น
ภาคตะวันตก	2	-	-	2	-133.00	ปริมาณน้ำในอ่างเกินน้ำล้น
ภาคตะวันออก	9	1	-	10	-28.88	ปริมาณน้ำในอ่างเกินน้ำล้น
ภาคใต้	2	-	2	4	0.00	ปริมาณน้ำในอ่างเกินน้ำล้น
รวมทั้งประเทศ	33	3	2	38	-752.88	ปริมาณน้ำในอ่างเกินน้ำล้น

ภาค	อ่างเก็บน้ำ	ความจุที่ (%)	ปริมาณน้ำที่ใช้งานได้ (ล้าน ม.³)	ใช้การได้จริง (ล้าน ม.³)	ปริมาณน้ำรวม วันที่ 6 กุมภาพันธ์ 2560 (%)	ปัจจุบัน วันที่ 6 กุมภาพันธ์ 2561				สัปดาห์ก่อน วันที่ 31 มกราคม 2561				ปริมาณน้ำ + เพิ่มขึ้น (ล้าน ม.³)	สถานการณ์ในอ่าง	
						ปริมาณน้ำรวม	ปริมาณน้ำใช้การได้จริง	ปริมาณน้ำรวม	ปริมาณน้ำใช้การได้จริง	ปริมาณน้ำรวม	ปริมาณน้ำใช้การได้จริง	ปริมาณน้ำรวม	ปริมาณน้ำใช้การได้จริง			
						(ล้าน ม.³)	(ล้าน ม.³)	(ล้าน ม.³)	(ล้าน ม.³)	(ล้าน ม.³)	(ล้าน ม.³)	(ล้าน ม.³)	(ล้าน ม.³)			
ภาคเหนือ (7)																
1	ภูมิพล (2) ดาก	13,462	3,800	9,662	6,700	50%	9,791	73%	5,991	45%	9,966	74%	6,166	46%	-175.00	ลดลง
	สิริกิติ์ (2) อุดรดิต	9,510	2,850	6,660	6,600	69%	7,150	75%	4,300	45%	7,300	77%	4,450	47%	-150.00	ลดลง
3	แม่งัด เขื่อนใหม่	265	12	253	174	66%	252	95%	240	91%	256	97%	244	92%	-4.00	ลดลง
4	แม่งวง เขื่อนใหม่	263	14	249	102	39%	111	42%	97	37%	114	43%	100	38%	-3.00	ลดลง
5	ก้างลม ลำปาง	106	3	103	94	89%	87	82%	84	79%	93	88%	90	85%	-6.00	ลดลง
6	กวางนา ลำปาง	170	6	164	157	92%	161	95%	155	91%	164	96%	158	93%	-3.00	ลดลง
7	แควน้อย พิษณุโลก	939	43	896	691	74%	684	73%	641	68%	707	75%	664	71%	-23.00	ลดลง
	แม่จอก	110	16	94	71	65%	69	63%	53	48%	74	67%	58	53%	-5.00	ลดลง
รวมภาคเหนือ 34.85%		24,825	6,744	18,081	14,590	59%	18,306	74%	11,508	46%	18,674	75%	11,872	48%	-364.00	ลดลง
ภาคตะวันออกเฉียงเหนือ (12)																
8	ห้วยหลวง อุดรธานี	136	7	129	86	63%	93	68%	86	63%	95	70%	88	65%	-2.00	ลดลง
	น้ำจูง สกลนคร	520	45	475	230	44%	389	75%	344	66%	407	78%	362	70%	-18.00	ลดลง
10	น้ำพอง (2) สกลนคร	165	8	157	58	35%	104	63%	96	58%	108	65%	100	61%	-4.00	ลดลง
11	จตุรพักตร (2) ชัยภูมิ	164	37	127	133	81%	149	91%	112	68%	152	93%	115	70%	-3.00	ลดลง
	อุบลรัตน์ (2) ขอนแก่น	2,431	581	1,850	1,781	73%	1,731	71%	1,150	47%	1,804	74%	1,223	50%	-73.00	ลดลง
12	ลำปาว กาฬสินธุ์	1,980	100	1,880	916	46%	1,487	75%	1,387	70%	1,533	77%	1,433	72%	-46.00	ลดลง
13	ลำตะคอง นครราชสีมา	314	22	292	107	34%	184	59%	162	52%	185	59%	163	52%	-1.00	ลดลง
15	ลำพระเพลิง นครราชสีมา	155	1	154	68	44%	140	90%	139	90%	140	90%	139	90%	-	คงที่
16	มูลชน นครราชสีมา	141	7	134	68	48%	104	74%	97	69%	106	75%	99	70%	-2.00	ลดลง
17	ลำแซะ นครราชสีมา	275	7	268	124	45%	180	65%	173	63%	185	67%	178	65%	-5.00	ลดลง
18	ลำนางร่อนบุรีรัมย์	121	3	118	61	50%	74	61%	71	59%	74	61%	71	59%	-	คงที่
19	สิรินธร (2) อุบลราชธานี	1,966	831	1,135	1,430	73%	1,379	70%	548	28%	1,407	72%	576	29%	-28.00	ลดลง
รวมภาค ดอน. 11.80%		8,369	1,649	6,720	5,061	60%	6,013	72%	4,365	52%	6,196	74%	4,547	54%	-182.00	ลดลง
ภาคกลาง (3)																
20	ป่าสักชลสิทธิ์ ลพบุรี	960	3	957	698	73%	648	68%	645	67%	679	71%	676	70%	-31.00	ลดลง
21	ห้วยเสลา อุทัยธานี	160	17	143	121	76%	103	64%	86	54%	116	73%	99	62%	-13.00	ลดลง
22	กระเสียว สุพรรณบุรี	240	40	200	244	102%	283	118%	243	101%	284	118%	244	102%	-1.00	ลดลง
รวมภาคกลาง 1.92%		1,360	60	1,300	1,062	78%	1,035	76%	974	72%	1,079	79%	1,019	75%	-45.00	ลดลง
ภาคตะวันตก (2)																
23	ศรีนครินทร์ (2) กาญจนบุรี	17,745	10,265	7,480	13,458	76%	15,392	87%	5,127	29%	15,438	87%	5,173	29%	-46.00	ลดลง
24	วิเชียรลงกร (2) กาญจนบุรี	8,860	3,012	5,848	5,378	61%	6,430	73%	3,418	39%	6,517	74%	3,505	40%	-87.00	ลดลง
รวมภาคตะวันตก 37.51%		26,605	13,277	13,328	18,836	71%	21,822	82%	8,545	32%	21,955	83%	8,678	33%	-133.00	ลดลง
ภาคตะวันออก (6+4)																
25	ขุนด่าน นครนายก	224	5.00	219	151	67%	159	71%	154	69%	166	74%	161	72%	-7.00	ลดลง
	คลองสีดัด ฉะเชิงเทรา	420	30.00	390	170	40%	226	54%	196	47%	233	55%	203	48%	-7.00	ลดลง
27	บางพระ (3) ชลบุรี	117	12.00	105	87	74%	89	76%	77	66%	91	78%	79	68%	-2.00	ลดลง
28	หนองปลาไหล (3) ระยอง	164	13.75	150	109	67%	132	81%	118	72%	132	81%	118	72%	-	คงที่
29	ประแสร์ (3) ระยอง	295	20.00	275	173	59%	238	81%	218	74%	240	81%	220	75%	-2.00	ลดลง
30	มาบประชัน (3) ระยอง	17	0.72	16	9	55%	11	68%	11	64%	11	69%	10.75	65%	-0.11	ลดลง
31	หนองค้อ (3) ระยอง	21	1.00	20	13	59%	15	68%	14	63%	15	68%	13.65	64%	-0.14	ลดลง
32	ดงกราม (3) ระยอง	79	3.00	76	66	83%	67	84%	64	81%	68	86%	65.15	82%	-1.06	ลดลง
33	คลองใหญ่ (3) ระยอง	45	3.00	42	25	55%	32	71%	29	64%	33	72%	29.89	66%	-0.57	ลดลง
34	นขมิตรหริจินดา ปราจีนบุรี	295	19.00	276	235	80%	179	61%	160	54%	188	64%	169.00	57%	-9.00	ลดลง
รวมภาคตะวันออก 2.37%		1,678	107	1,570	1,038	62%	1,148	68%	1,041	62%	1,177	70%	1,070	64%	-28.88	ลดลง
ภาคใต้ (4)																
35	แก่งกระจาน เพชรบุรี	710	65	645	365	51%	425	60%	360	51%	433	61%	368	52%	-8.00	ลดลง
36	ปราณบุรี ประจวบคีรีขันธ์	391	18	373	198	51%	276	71%	258	66%	268	69%	250	64%	8.00	เพิ่มขึ้น
37	รัชชประภา (2) สุราษฎร์ธานี	5,639	1,352	4,287	5,023	89%	4,332	77%	2,980	53%	4,346	77%	2,994	53%	-14.00	ลดลง
38	บางลาง (2) ยะลา	1,454	276	1,178	972	67%	1,358	93%	1,082	74%	1,344	92%	1,068	73%	14.00	เพิ่มขึ้น
รวมภาคใต้ 11.55%		8,194	1,711	6,483	6,558	80%	6,391	78%	4,680	57%	6,391	78%	4,680	57%	-	คงที่
รวมทั้งประเทศ 100%(38)		71,031	23,548	47,482	47,145	66%	54,714	77%	31,113	44%	55,472	78%	31,866	45%	-752.88	ลดลง

ที่มาข้อมูล : ตารางสรุปสภาพน้ำในอ่างเก็บน้ำขนาดใหญ่ทั่วประเทศ และตารางสรุปสภาพน้ำในอ่างเก็บน้ำภาคตะวันออก กรมชลประทาน

หมายเหตุ :

- อ่างเก็บน้ำขนาดใหญ่ หมายถึง อ่างเก็บน้ำที่มีความจุตั้งแต่ 100 ล้าน ลบ.ม. ขึ้นไป
 - เป็นอ่างเก็บน้ำที่อยู่ในความรับผิดชอบของการไฟฟ้าฝ่ายผลิตแห่งประเทศไทย (10) นอกนั้นอยู่ในความรับผิดชอบของกรมชลประทาน (28)
 - เป็นอ่างเก็บน้ำขนาดกลางที่มีความสำคัญต่อการอุตสาหกรรมและการประปา ของลุ่มน้ำชายฝั่งทะเลตะวันออก
 - ที่มา : กรมชลประทาน และการไฟฟ้าฝ่ายผลิตแห่งประเทศไทย
 - จังหวัดที่มีอ่างเก็บน้ำขนาดใหญ่มีจำนวน 26 จังหวัด ไม่มี 50 จังหวัด
- รณ. หมายถึง ระดับเก็บกักของอ่าง

ศูนย์เขลางค์

ลำดับของเขื่อนตามความจุ

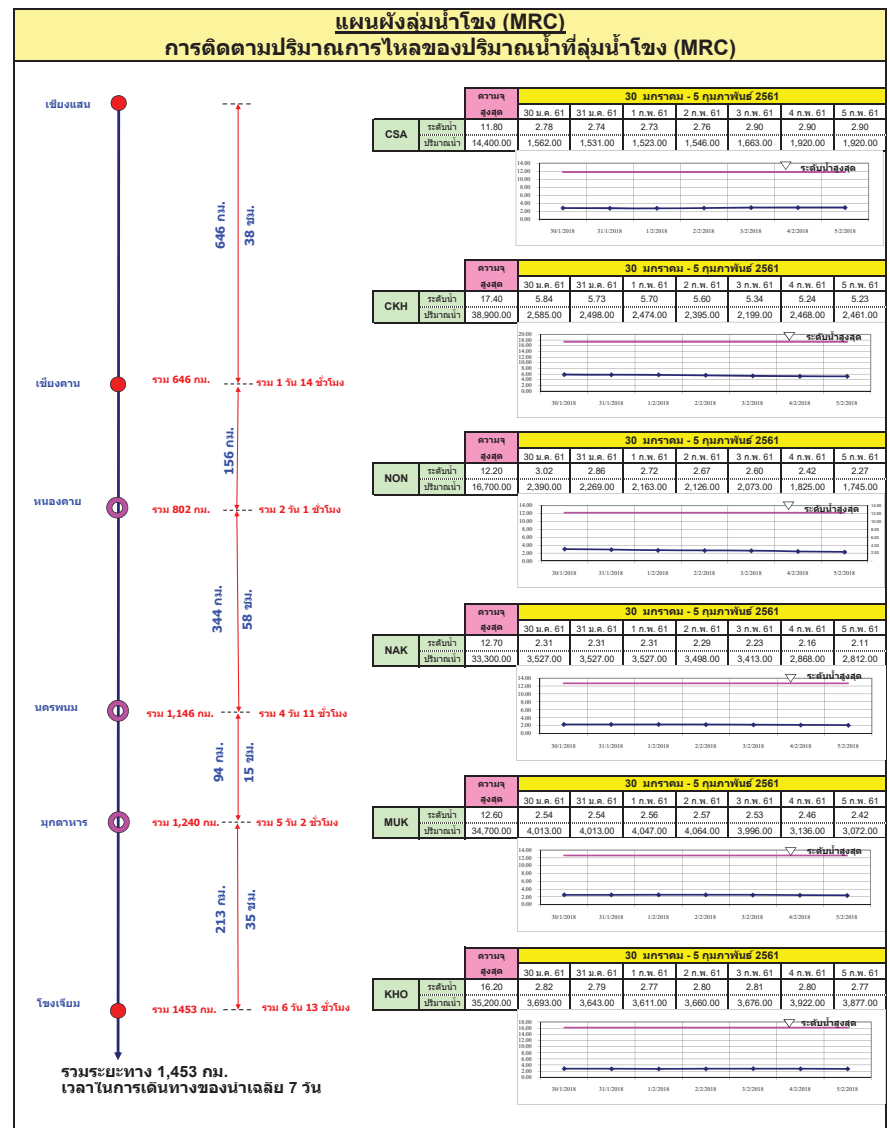
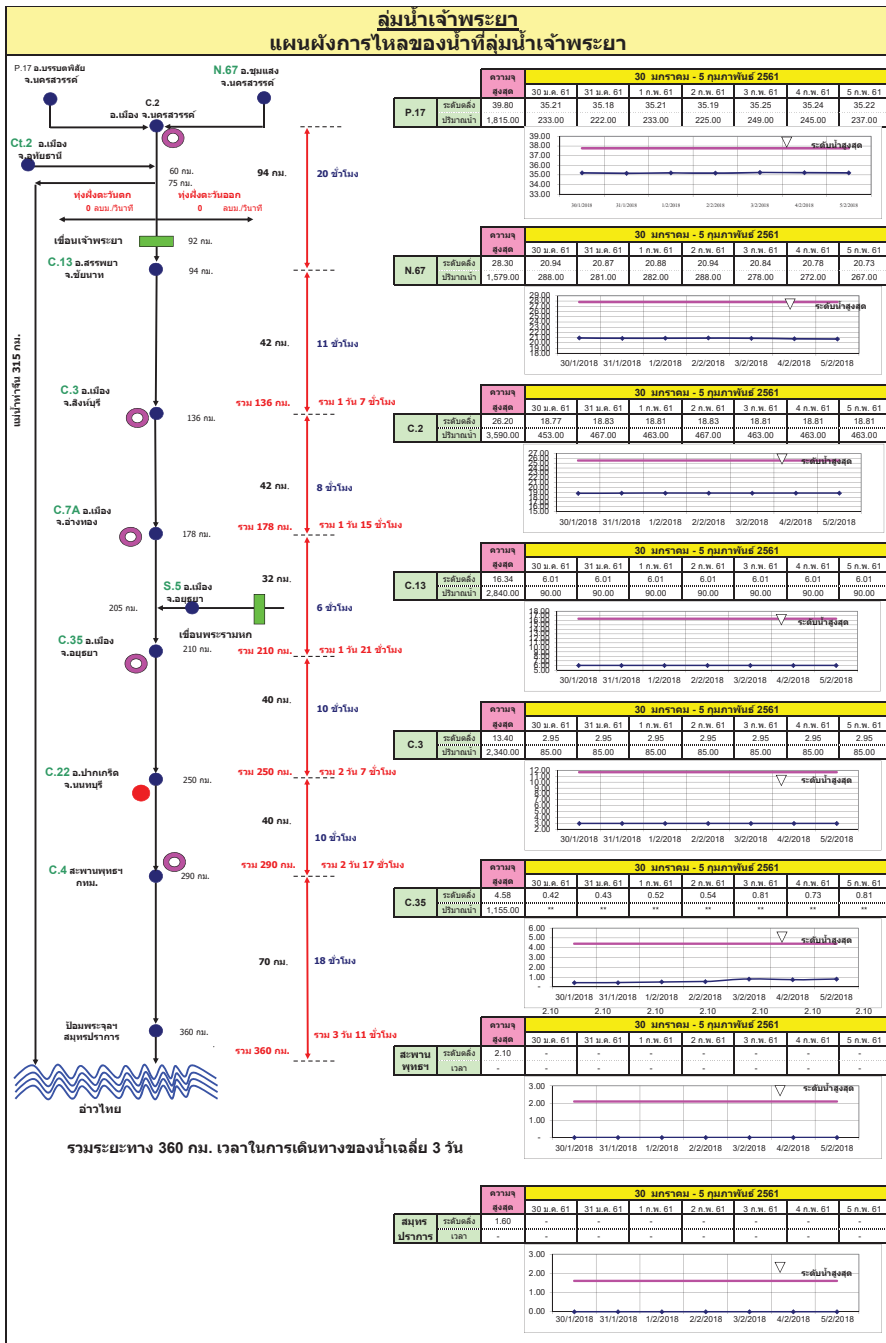
1.ศรีนครินทร์ 2.ภูมิพล 3.สิริกิติ์ 4.เขื่อนราชนครินทร์ 5.รัชชประภา 6.อุบลรัตน์ 7.สิรินธร 8.บางลาง 9.ลำปาว 10.ป่าสัก

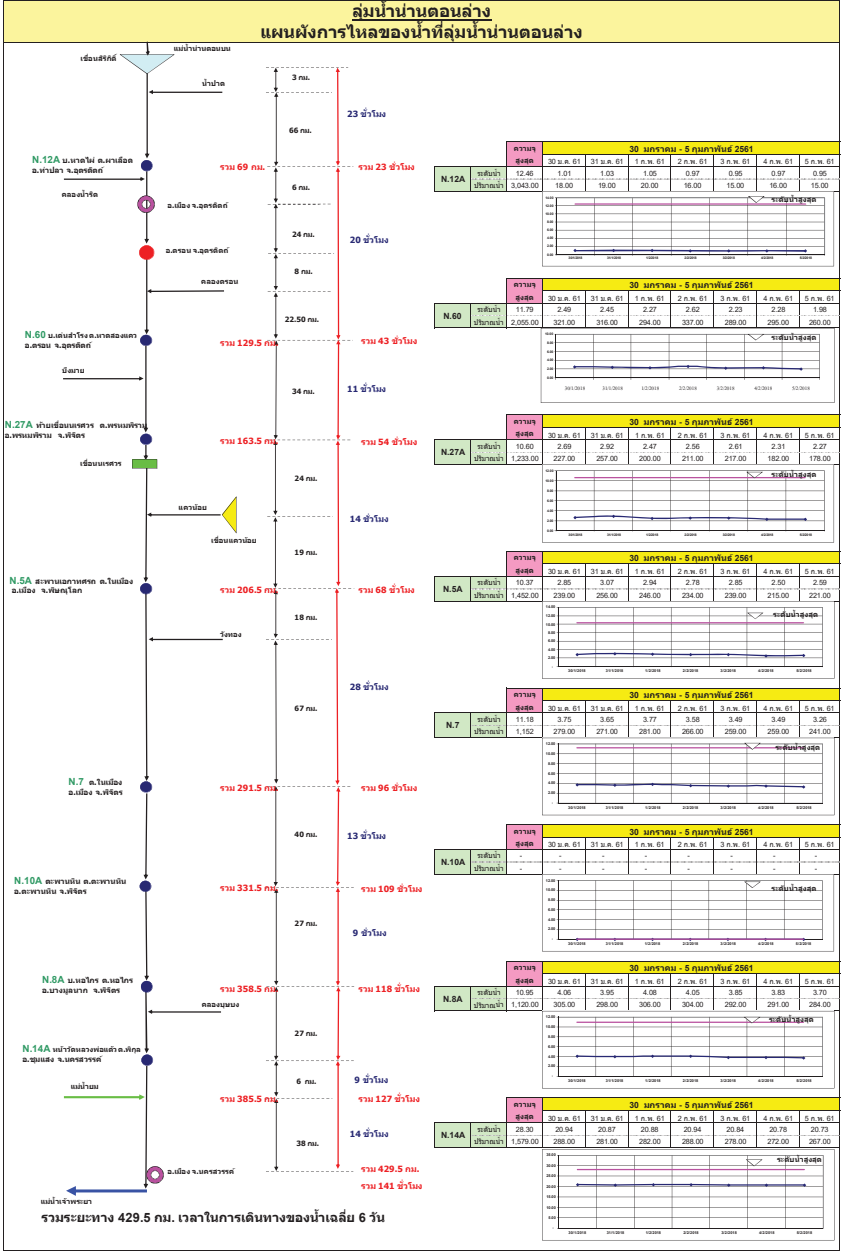
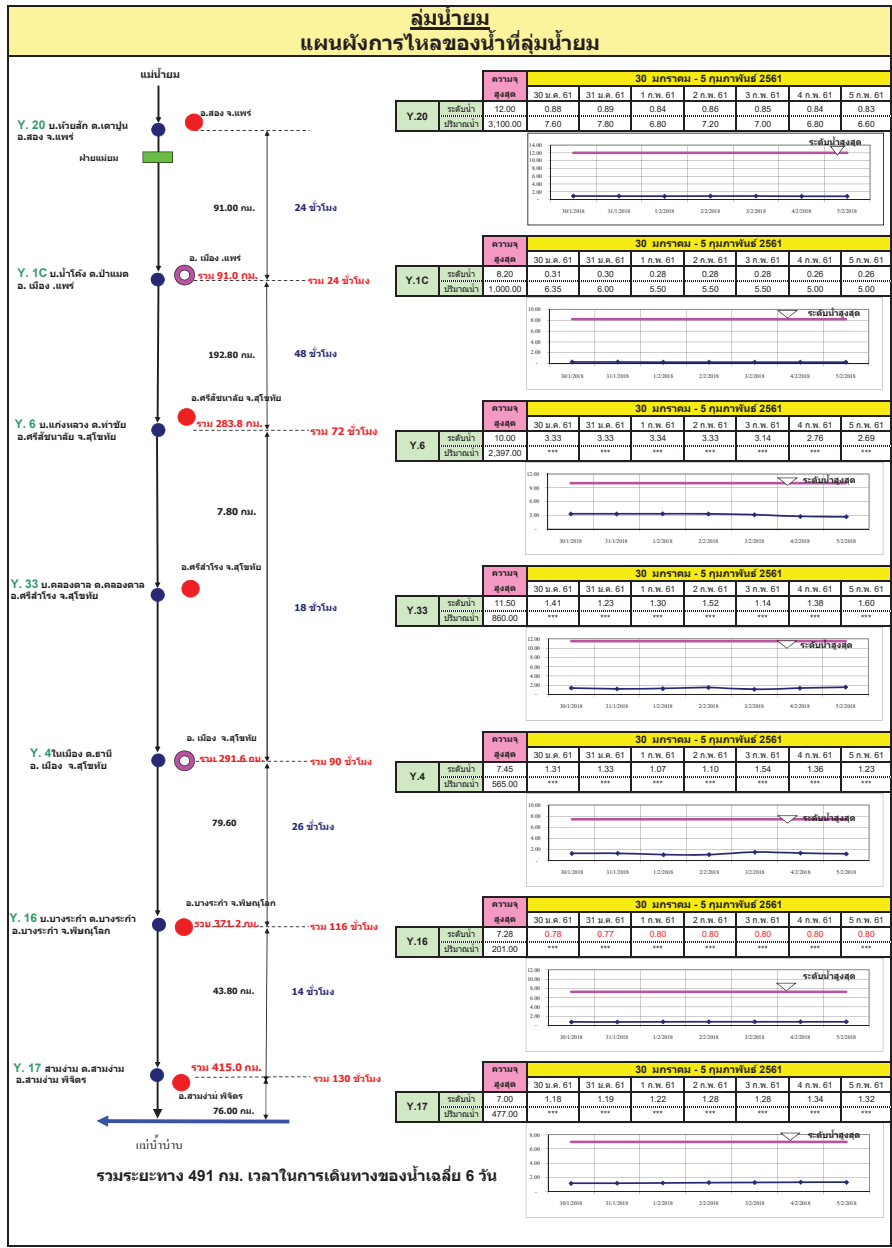
ลำดับของเขื่อนตามปริมาณน้ำใช้การได้

1.ภูมิพล 2.ศรีนครินทร์ 3.สิริกิติ์ 4.เขื่อนราชนครินทร์ 5.รัชชประภา 6.ลำปาว 7.อุบลรัตน์ 8.บางลาง 9.สิรินธร 10.ป่าสัก

สถานการณ์น้ำในลำน้ำ

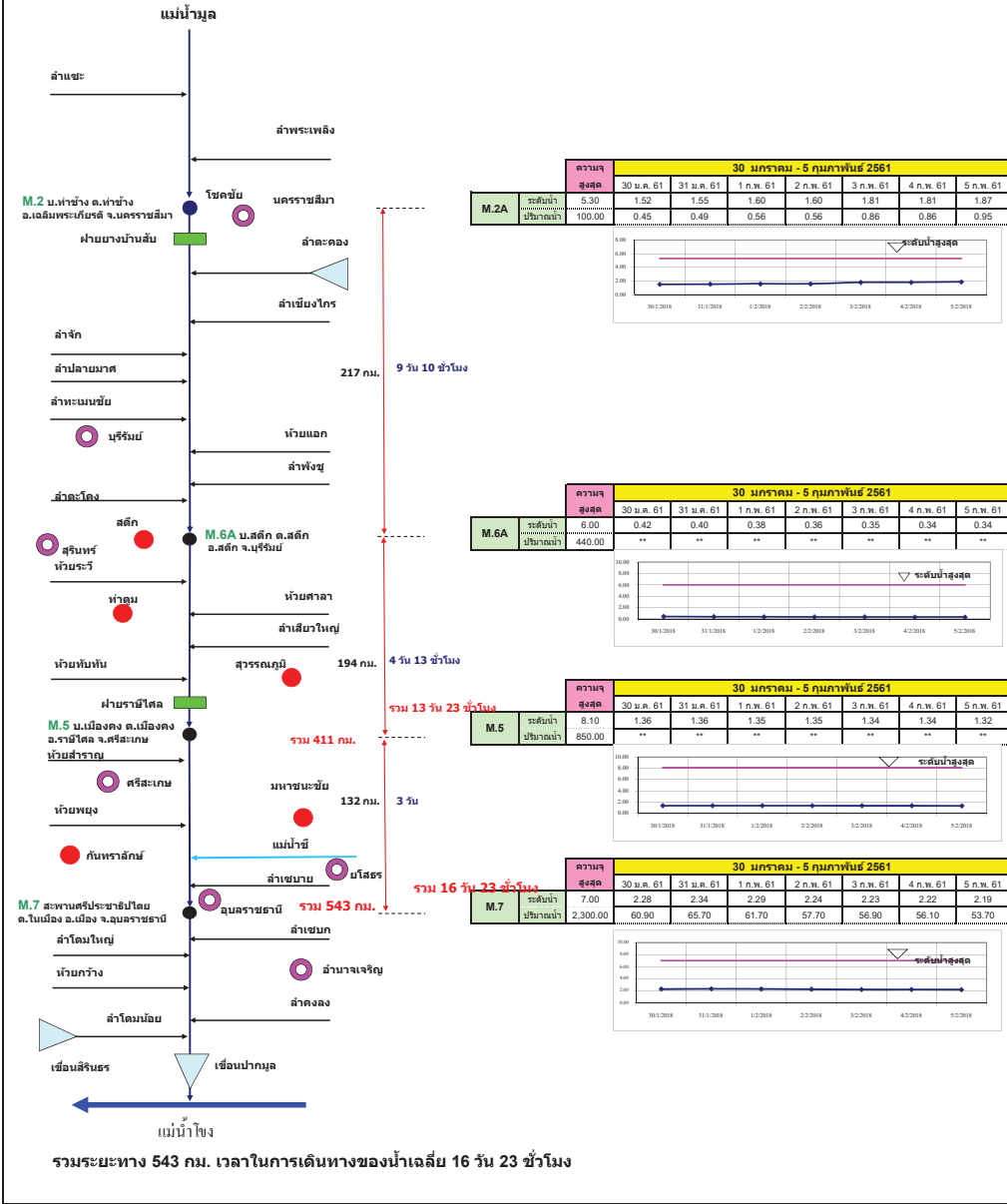






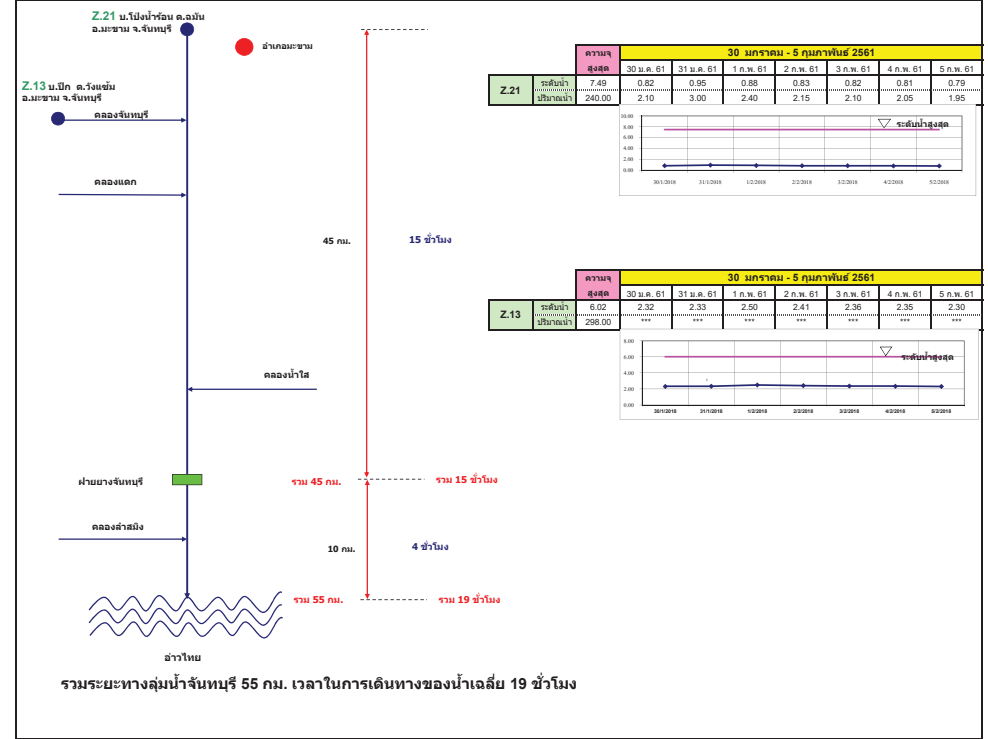
ลุ่มน้ำมูล

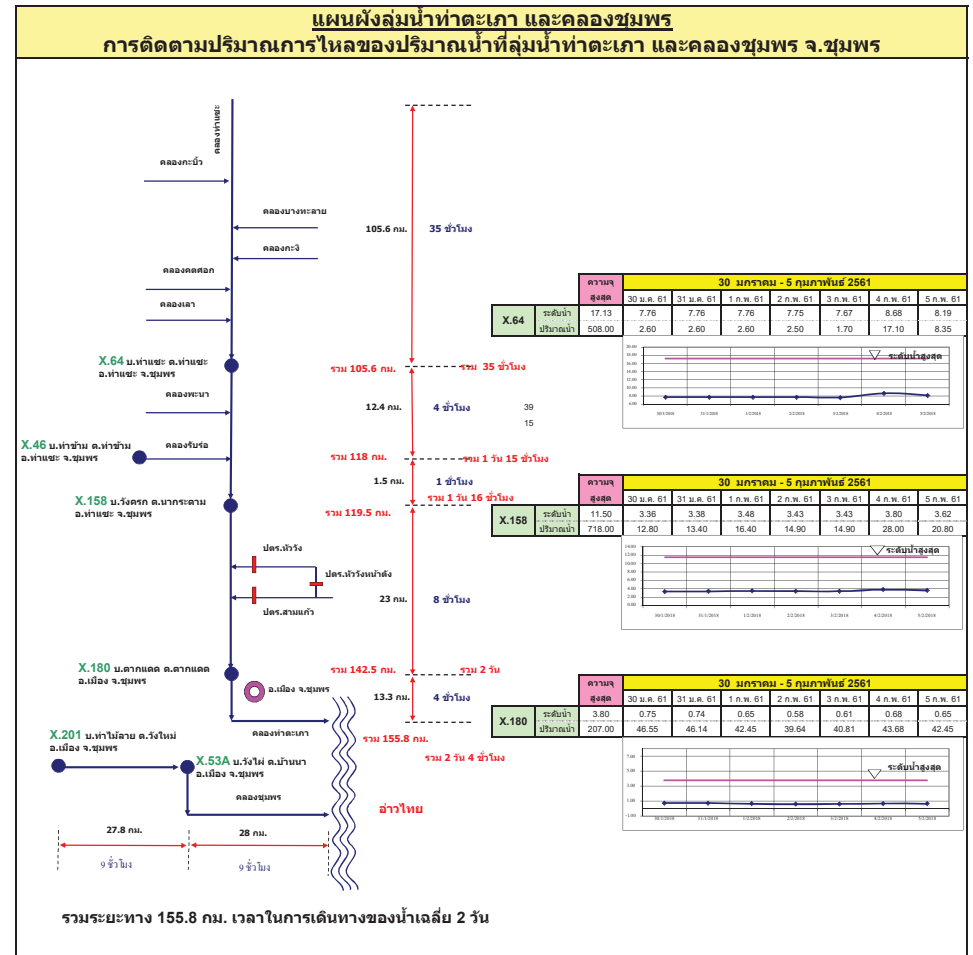
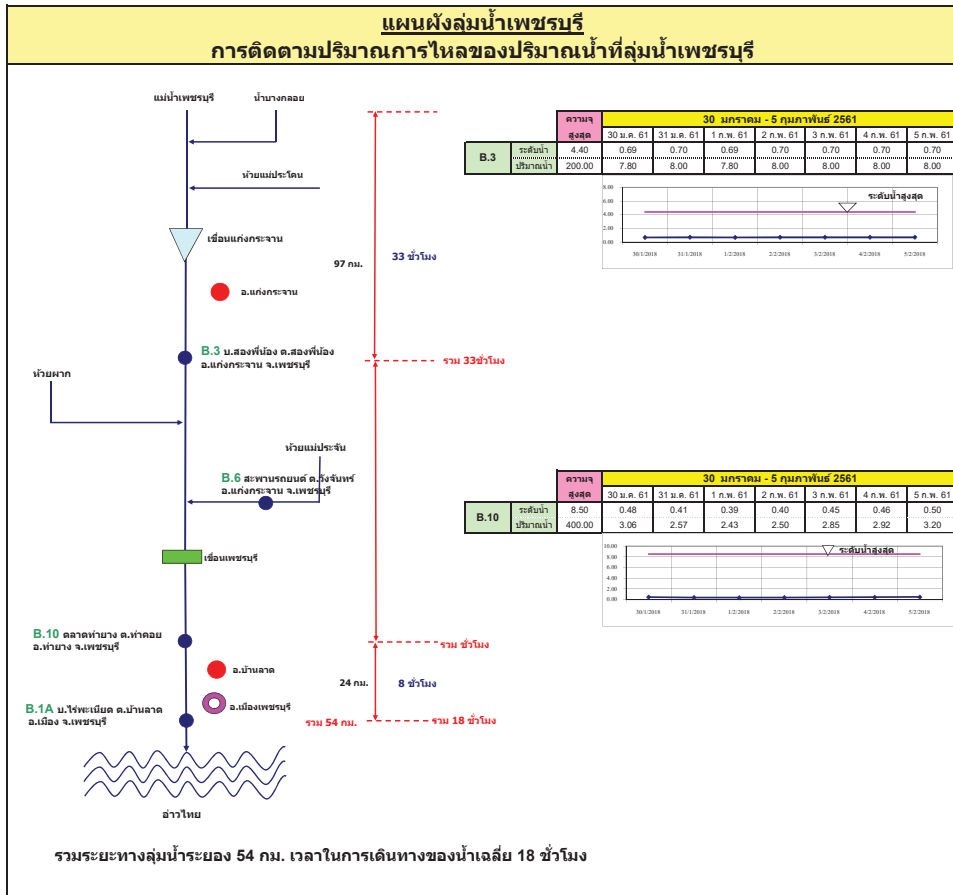
การติดตามปริมาณการไหลของปริมาณน้ำที่ลุ่มน้ำมูล

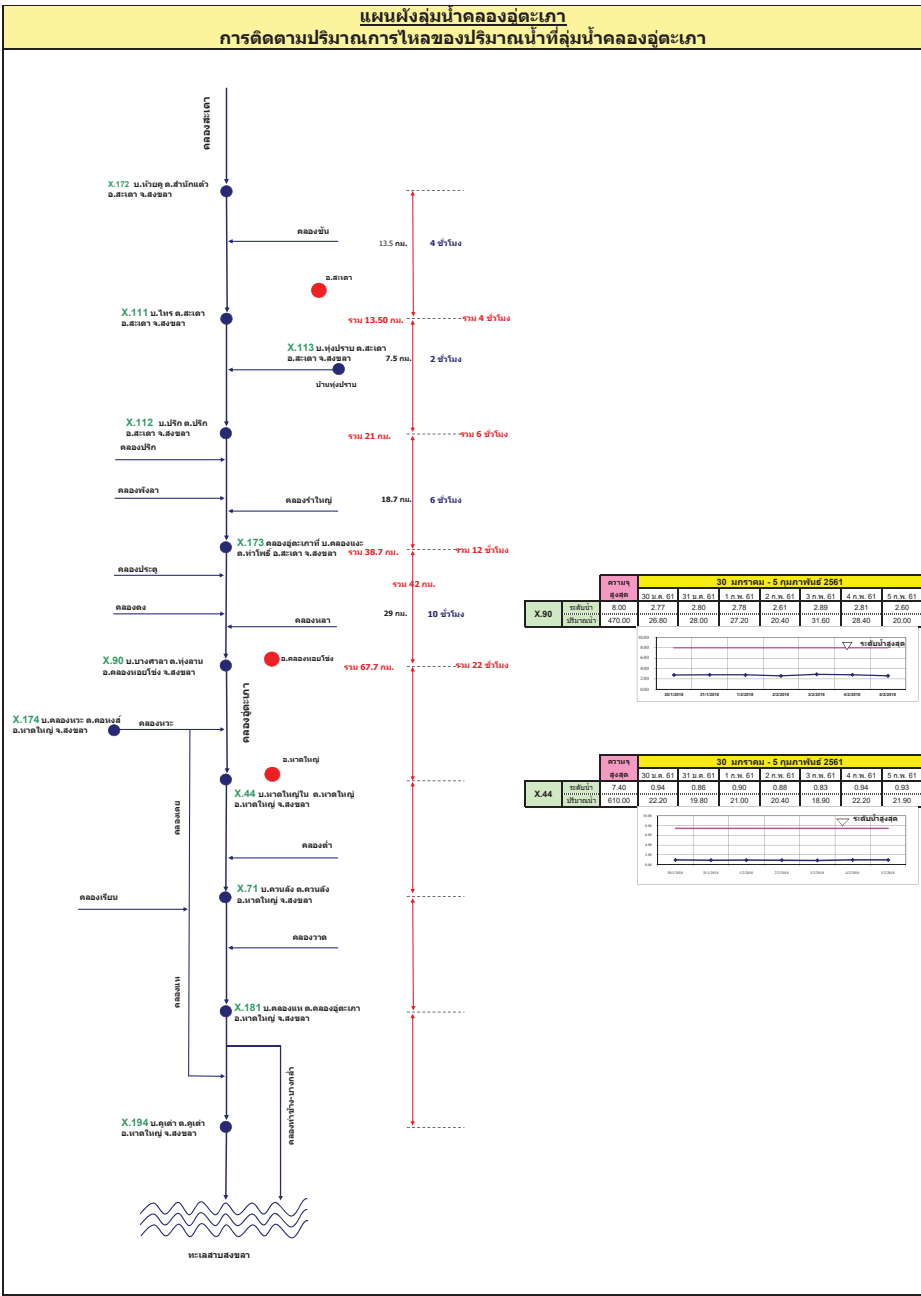
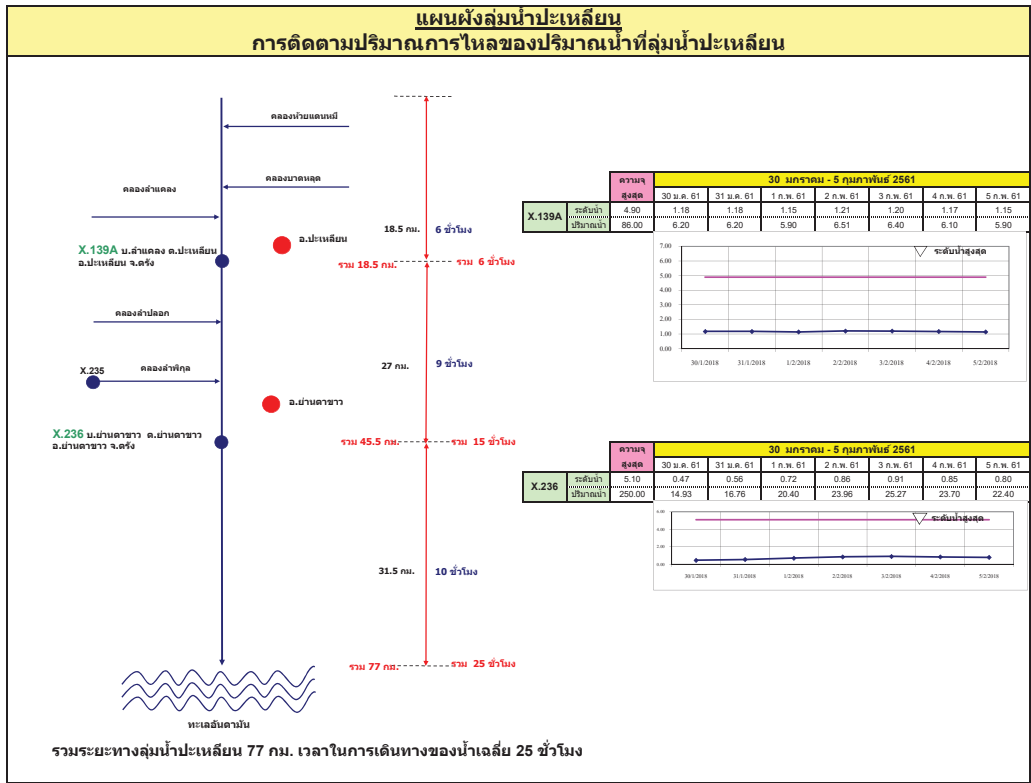


แผนผังลุ่มน้ำจันทบุรี

การติดตามปริมาณการไหลของปริมาณน้ำที่ลุ่มน้ำจันทบุรี







รายงานสถานการณ์น้ำ

รายลุ่มน้ำ





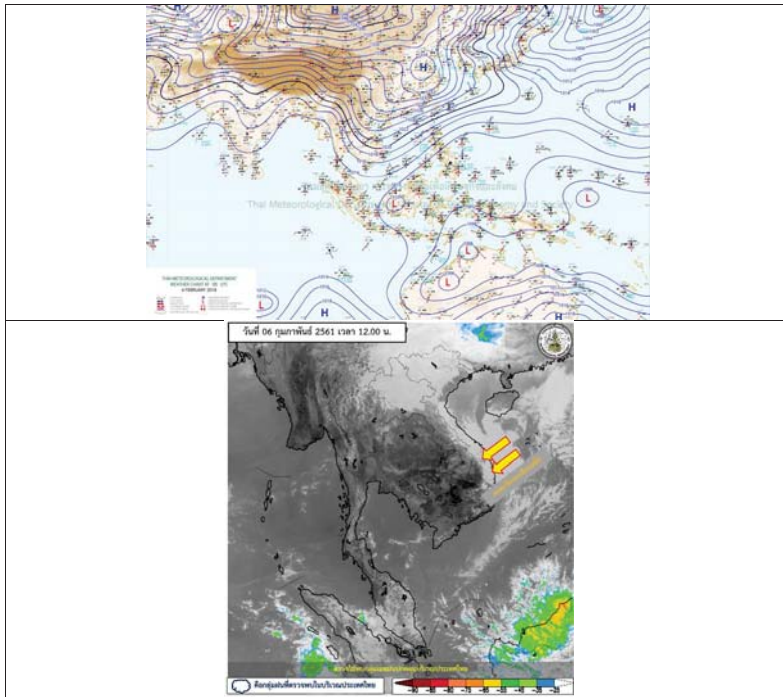
รายงานสถานการณ์น้ำและคาดการณ์น้ำในพื้นที่ ลุ่มน้ำโขง-ชี-มูล วันที่ 6 กุมภาพันธ์ 2561

1. พยากรณ์อากาศ

ตารางที่ 1 พยากรณ์อากาศ วันที่ 6 กุมภาพันธ์ 2561

ภาคตะวันออกเฉียงเหนือ	อากาศหนาว กับมีลมแรง อุณหภูมิจะลดลงอีก 1-3 องศาเซลเซียส
	อุณหภูมิต่ำสุด 10-13 องศาเซลเซียส
	อุณหภูมิสูงสุด 25-30 องศาเซลเซียส
	บริเวณยอดภูมีอากาศหนาว อุณหภูมิต่ำสุด 6-10 องศาเซลเซียส ลมตะวันออกเฉียงเหนือ ความเร็ว 15-35 กม./ชม.

ที่มา : https://www.tmd.go.th/daily_forecast.php



รูปที่ 1 พยากรณ์อากาศ วันที่ 6 ก.พ. 2561



2. สรุประดับน้ำรายวัน

หน่วยวัด: มม. (ม.ล.) และ ลูกบาศก์เมตร (ลบ.ม.)

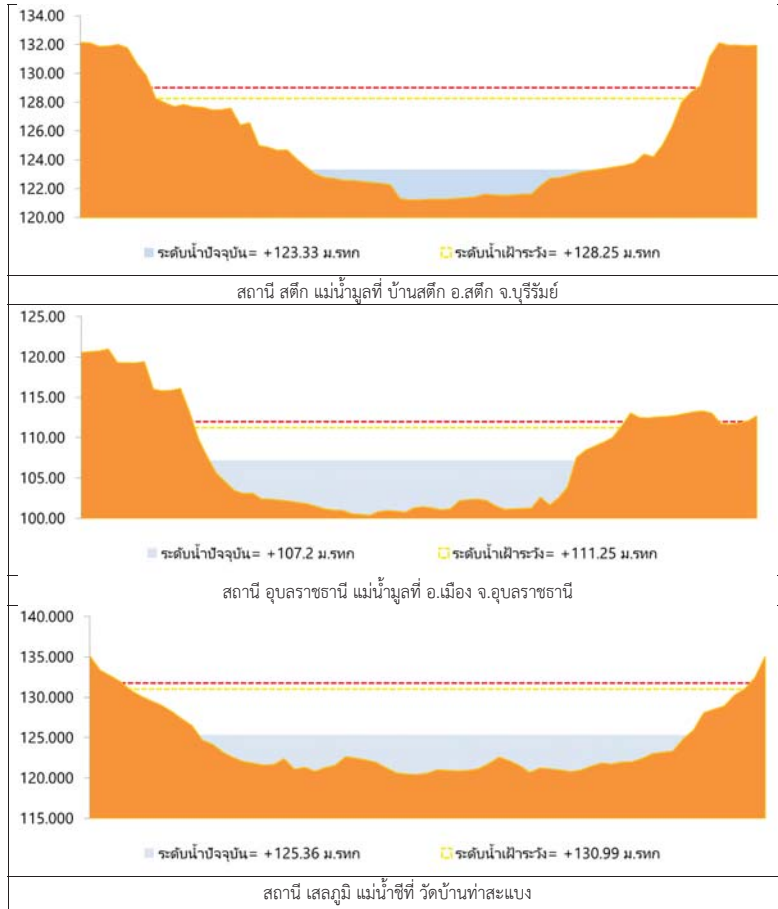
สถานี	ชื่อสถานี	5 ก.พ. 61						หน่วย
		ค่า	ค่า	ค่า	ค่า	ค่า	ค่า	
1	บ้านดอน	1,915	1,940	1,930	1,913	1,914	1,914	ลบ.ม.
2	บ้านดอน	1,225	1,220	1,163	1,160	1,165	1,164	ลบ.ม.
3	บ้านดอน	1,939	1,919	1,856	1,854	1,859	1,855	ลบ.ม.
4	บ้านดอน	1,495	1,490	1,447	1,443	1,447	1,446	ลบ.ม.
5	บ้านดอน	1,265	1,260	1,240	1,234	1,234	1,232	ลบ.ม.
6	บ้านดอน	1,125	1,120	1,074	1,072	1,075	1,076	ลบ.ม.

หมายเหตุ: ...

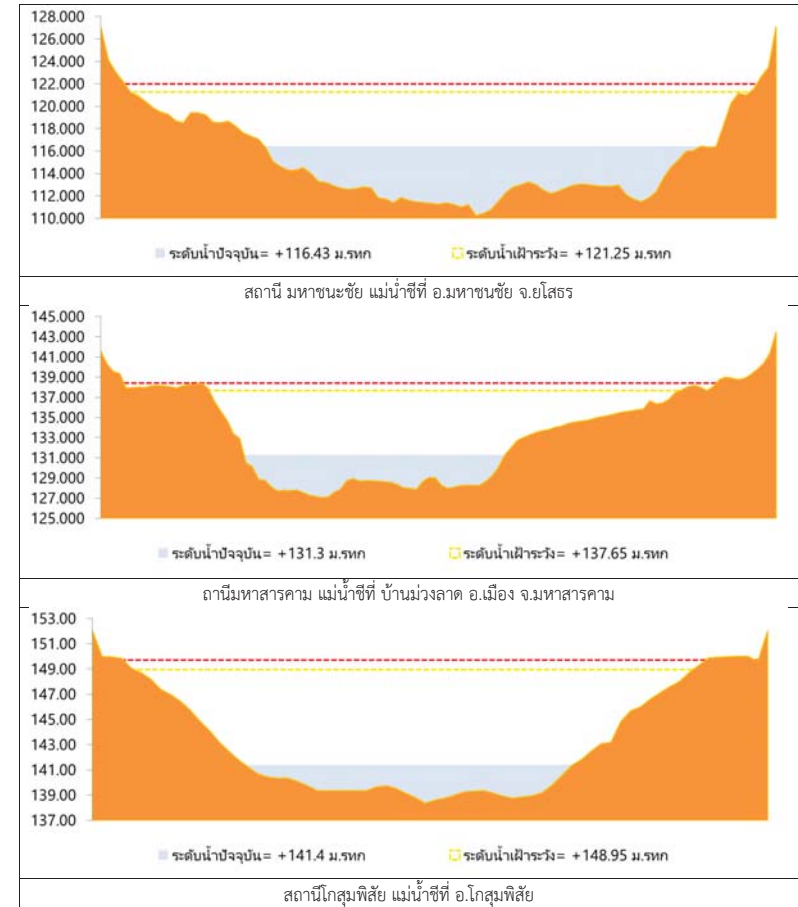
...



2.1 ระดับน้ำในลำน้ำ



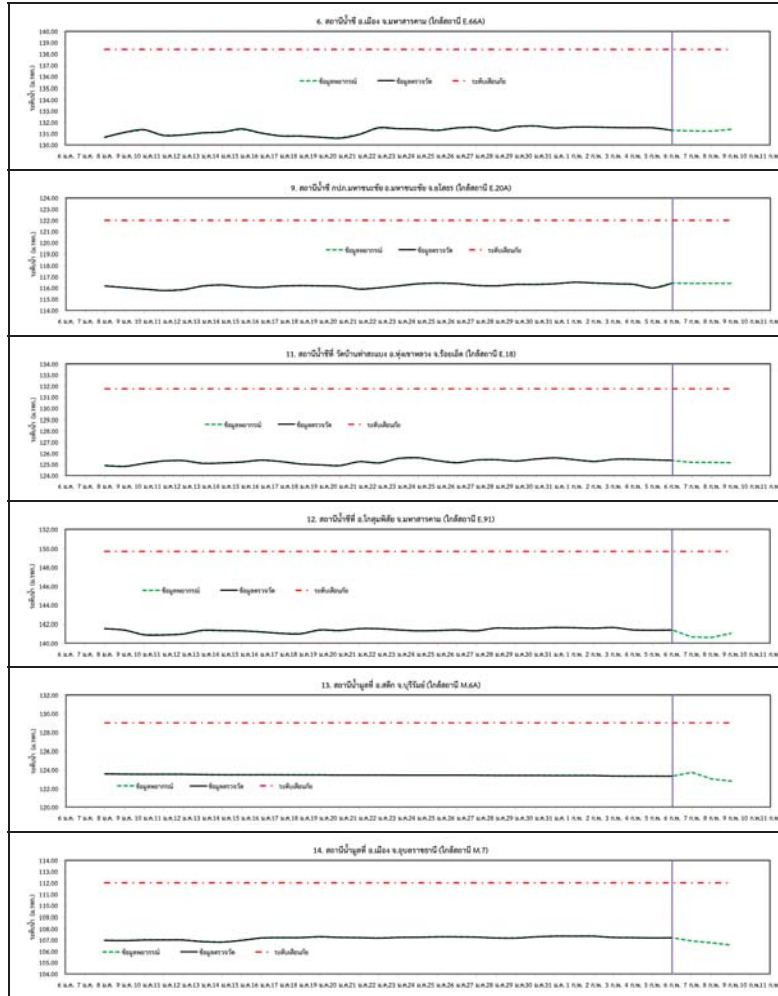
รูปที่ 2 กราฟระดับน้ำในลำน้ำ



รูปที่ 2 กราฟระดับน้ำในลำน้ำ (ต่อ)



3. ผลการวิเคราะห์สถานการณ์น้ำ



รูปที่ 3 กราฟระดับน้ำย้อนหลัง 30 วัน และค่าพยากรณ์



4. สรุปสถานการณ์ ระดับน้ำอยู่ในเกณฑ์ปกติ

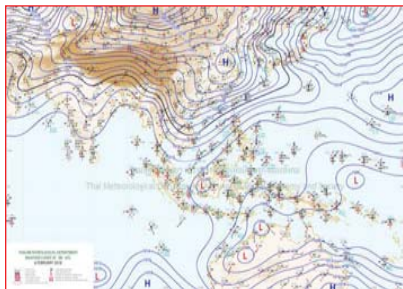
รายงานสถานการณ์น้ำลุ่มน้ำยมและน่าน วันที่ 6 กุมภาพันธ์ 2561

1) สภาพภูมิอากาศ

ลักษณะอากาศทั่วไป (ที่มา: กรมอุตุนิยมวิทยา)

พยากรณ์อากาศ 24 ชั่วโมงข้างหน้า บริเวณประเทศไทยตอนบนมีอากาศเย็นถึงหนาวกับมีลมแรง โดยอุณหภูมิจะลดลงอีก 2-4 องศาเซลเซียส ในภาคตะวันออกเฉียงเหนือ ภาคกลาง และภาคตะวันออก ส่วนภาคเหนือ กรุงเทพมหานครและปริมณฑลอุณหภูมิจะลดลงอีก 1-3 องศาเซลเซียส สำหรับบริเวณภูเขาสูงในภาคเหนือและภาคตะวันออกเฉียงเหนือมีอากาศหนาวถึงหนาวจัด และมีน้ำค้างแข็งเกิดขึ้นได้บางพื้นที่ในภาคเหนือ ขอให้ประชาชนบริเวณประเทศไทยตอนบนดูแลรักษาสุขภาพเนื่องจากสภาพอากาศที่หนาวเย็นไว้ด้วย สำหรับบริเวณอ่าวไทยและทะเลอันดามันมีคลื่นสูง 2-3 เมตร ขอให้ประชาชนที่อาศัยอยู่บริเวณชายฝั่งภาคใต้ฝั่งตะวันออกระวังอันตรายจากคลื่นลมแรงที่พัดเข้าหาฝั่ง ชาวเรือควรเดินเรือด้วยความระมัดระวังและเรือเล็กควรงดออกจากฝั่งจนถึงวันที่ 7 กุมภาพันธ์ 2561

อากาศเย็นถึงหนาว อุณหภูมิจะลดลง 1-3 องศาเซลเซียส อุณหภูมิต่ำสุด 14-17 องศาเซลเซียส อุณหภูมิสูงสุด 27-28 องศาเซลเซียส บริเวณยอดดอยมีอากาศหนาวจัด กับมีน้ำค้างแข็งบางพื้นที่ อุณหภูมิต่ำสุด 2-7 องศาเซลเซียส ผลคาดการณ์ปริมาณน้ำฝนล่วงหน้า 1-7 วัน ในช่วงวันที่ 5-6 และ 10-12 ก.พ. อากาศเย็นถึงหนาว และอุณหภูมิจะลดลง 1-3 องศาเซลเซียส ตอนบนของภาคอากาศหนาวถึงหนาวจัด อุณหภูมิต่ำสุด 11-14 องศาเซลเซียส อุณหภูมิสูงสุด 24-27 องศาเซลเซียส ตอนล่างของภาคอากาศเย็นถึงหนาว อุณหภูมิต่ำสุด 14-18 องศาเซลเซียส อุณหภูมิสูงสุด 25-29 องศาเซลเซียส บริเวณยอดดอยมีอากาศหนาวจัด อุณหภูมิต่ำสุด 1-7 องศาเซลเซียส และมีน้ำค้างแข็งบางพื้นที่ หลังจากนั้นในช่วงวันที่ 7-9 ก.พ. อากาศเย็นถึงหนาว กับมีหมอกในตอนเช้า และอุณหภูมิจะสูงขึ้น 1-3 องศาเซลเซียส อุณหภูมิต่ำสุด 15-19 องศาเซลเซียส อุณหภูมิสูงสุด 25-29 องศาเซลเซียส บริเวณยอดดอยมีอากาศหนาวถึงหนาวจัด อุณหภูมิต่ำสุด 4-10 องศาเซลเซียส



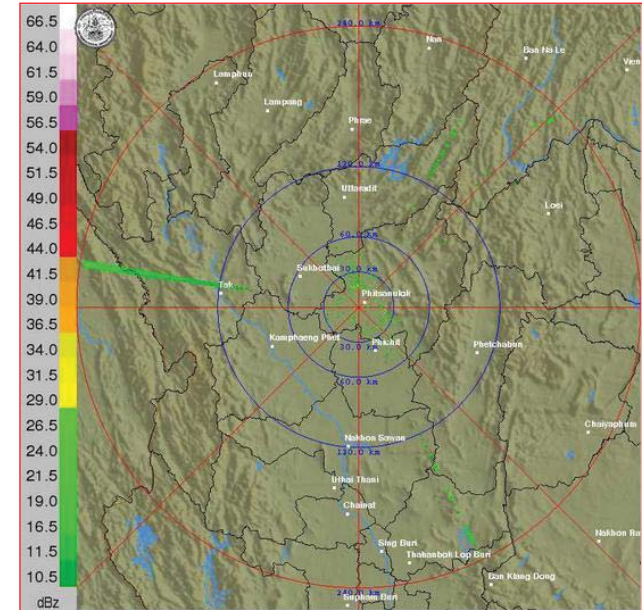
แผนที่อากาศ วันที่ 6 ก.พ. 2561 เวลา 07.00 น.



ภาพถ่ายจากดาวเทียม วันที่ 6 ก.พ. 2561

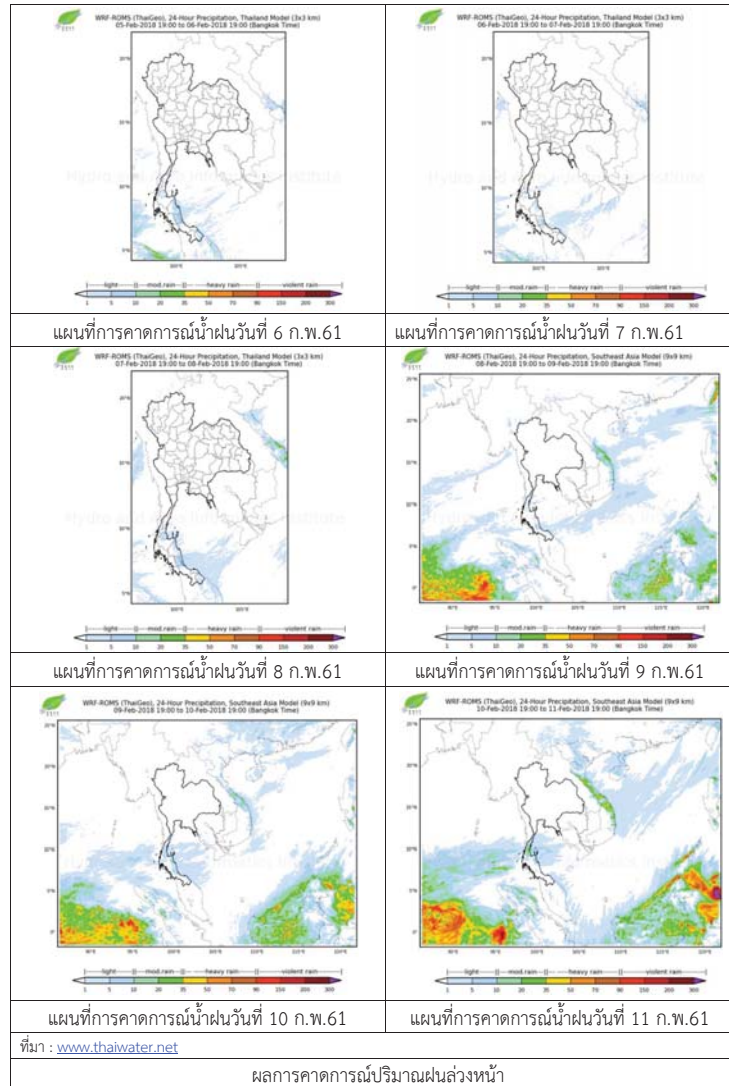
2) สถานการณ์ฝน

จากข้อมูลสถานการณ์ฝนในพื้นที่ลุ่มน้ำยมและน่านของวันที่ 6 กุมภาพันธ์ 2561 จากกรมทรัพยากรน้ำ กรมอุตุนิยมวิทยา กรมชลประทาน และสถาบันสารสนเทศทรัพยากรน้ำและการเกษตร (องค์การมหาชน) พบว่า ไม่มีฝนตกในพื้นที่ลุ่มน้ำยมและน่าน



ภาพเรดาร์ตรวจอากาศ “พิฆณโลก” ณ วันที่ 6 กุมภาพันธ์ 2561 (ที่มา : กรมอุตุนิยมวิทยา)

สถานการณ์น้ำฝน



3) ข้อมูลปริมาณน้ำในลำน้ำ

ปัจจุบันสถานการณ์น้ำในลำน้ำยมอยู่ในภาวะเฝ้าระวังน้ำแล้ง ระดับน้ำในลำน้ำส่วนใหญ่มีแนวโน้มทรงตัว และสถานการณ์น้ำในลำน้ำน่านอยู่ในภาวะปกติ ระดับน้ำในลำน้ำส่วนใหญ่มีแนวโน้มทรงตัว สถานการณ์น้ำท่า (2 - 6 ก.พ. 2561 ที่มา: กรมชลประทาน)

สถานี	แม่น้ำ	อำเภอ	จังหวัด	ระดับตลิ่ง	ศุกร์	เสาร์	อาทิตย์	จันทร์	อังคาร
				ปริมาณน้ำ (ลบ.ม./วิ.)	ก.พ.	ก.พ.	ก.พ.	ก.พ.	ก.พ.
Y.14	ยม	ศรีสะเกษ	สุโขทัย	12.00	1.12	1.10	1.17	1.11	1.10
				2,319	12	11	15	12	11
Y.16	ยม	บางระกำ	พิษณุโลก	7.00	0.80	0.80	0.80	0.80	0.80
				***	***	***	***	***	***
Y.5	ยม	โพทะเล	พิจิตร	8.25	2.82	3.00	3.00	3.00	3.00
				652	***	***	***	***	***
N.60	น่าน	ตรอน	อุดรดิตถ์	9.70	2.62	2.23	2.28	1.98	2.41
				2,055	337	289	295	260	312
N.27A	น่าน	พริมน	พิษณุโลก	9.17	2.56	2.61	2.31	2.27	2.52
				476	211	217	182	178	206
N.7A	น่าน	บางมูล	พิจิตร	10.78	3.58	3.49	3.49	3.26	3.24
				1,152	266	259	259	241	240



สถานีสะพานพระแม่ย่า อ.เมือง จ.สุโขทัย (ลุ่มน้ำยม)



สถานีสะพานท่าเสา อ.เมือง จ.อุดรดิตถ์ (ลุ่มน้ำน่าน)

ปริมาณน้ำในลำน้ำในพื้นที่ลุ่มน้ำยมและน่าน

4) สรุป

- สถานการณ์น้ำในลำน้ำยมอยู่ในภาวะเฝ้าระวังน้ำแล้ง ระดับน้ำในลำน้ำส่วนใหญ่มีแนวโน้มทรงตัว
- สถานการณ์น้ำในลำน้ำน่านอยู่ในภาวะปกติ (ระดับน้ำต่ำกว่าระดับตลิ่งต่ำสุด) ระดับน้ำในลำน้ำส่วนใหญ่มีแนวโน้มทรงตัว

รายงานสถานการณ์น้ำลุ่มน้ำบางปะกง-ปราจีนบุรี วันที่ 6 กุมภาพันธ์ 2561

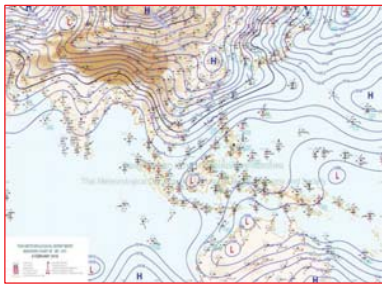
1) สภาพภูมิอากาศ (ที่มา: กรมอุตุนิยมวิทยา)

ลักษณะอากาศทั่วไป

พยากรณ์อากาศ 24 ชั่วโมงข้างหน้า บริเวณประเทศไทยตอนบนมีอากาศเย็นถึงหนาวกับมีลมแรง โดยอุณหภูมิจะลดลงอีก 2-4 องศาเซลเซียส ในภาคตะวันออกเฉียงเหนือ ภาคกลาง และภาคตะวันออก ส่วนภาคเหนือ กรุงเทพมหานครและปริมณฑลอุณหภูมิจะลดลงอีก 1-3 องศาเซลเซียส สำหรับบริเวณภูเขาสูงในภาคเหนือและภาคตะวันออกเฉียงเหนือมีอากาศหนาวถึงหนาวจัด และมีน้ำค้างแข็งเกิดขึ้นได้บางพื้นที่ในภาคเหนือ สำหรับบริเวณอ่าวไทยและทะเลอันดามันมีคลื่นสูง 2-3 เมตร

สภาพอากาศภาคตะวันออกเฉียง

อากาศเย็นกับมีลมแรง และอุณหภูมิลดลง 1-3 องศาเซลเซียส อุณหภูมิต่ำสุด 16-21 องศาเซลเซียส อุณหภูมิสูงสุด 27-29 องศาเซลเซียส ลมตะวันออกเฉียงเหนือ ความเร็ว 15-35 กม./ชม. ทะเลมีคลื่นสูง 1-2 เมตร ห่างฝั่งคลื่นสูงประมาณ 2 เมตร



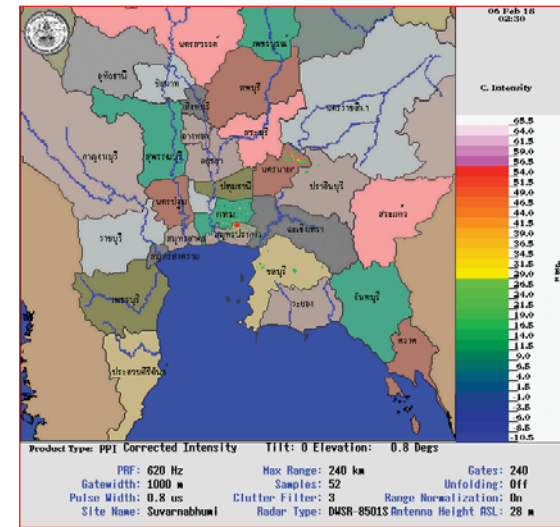
แผนที่อากาศ วันที่ 6 ก.พ. 2561 เวลา 07.00 น.



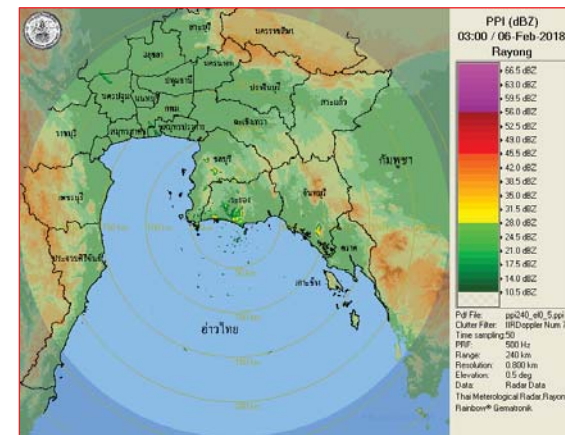
ภาพถ่ายจากดาวเทียม วันที่ 6 ก.พ. 2561 เวลา 07.00 น.

2) สถานการณ์ฝน

จากข้อมูลสถานการณ์ฝนในพื้นที่ลุ่มน้ำบางปะกง-ปราจีนบุรี ของวันที่ 6 กุมภาพันธ์ 2561 จากกรมทรัพยากรน้ำ กรมอุตุนิยมวิทยา และสถาบันสารสนเทศทรัพยากรน้ำและการเกษตร (องค์การมหาชน) พบว่าไม่มีฝนตกในพื้นที่

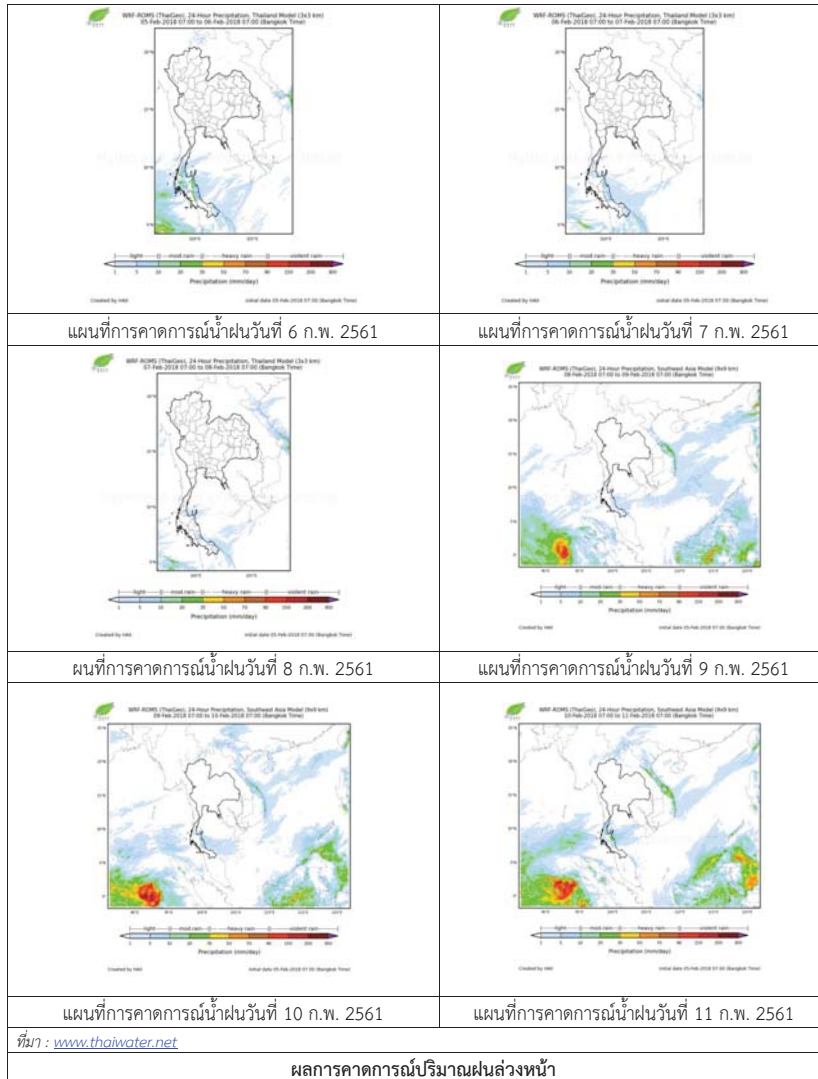


ภาพเรดาร์ตรวจอากาศ “สถานีสุวรรณภูมิ”
ณ วันที่ 6 กุมภาพันธ์ 2561 เวลา 09.30 น.
(ที่มา : กรมอุตุนิยมวิทยา)



ภาพเรดาร์ตรวจอากาศ “สถานีระยอง”
ณ วันที่ 6 กุมภาพันธ์ 2561 เวลา 10.00 น.
(ที่มา : กรมอุตุนิยมวิทยา)

สถานการณ์น้ำฝน



3) ข้อมูลปริมาณน้ำในลำน้ำ

สถานการณ์น้ำท่า (2 - 6 ก.พ. 2561 ที่มา: กรมชลประทาน เวลา 06.00 น.)

สถานี	อำเภอ	จังหวัด	ลุ่มน้ำ	ระดับน้ำ(ม.)	ศุกร์	เสาร์	อาทิตย์	จันทร์	อังคาร	แนวโน้ม (เพิ่ม/ลด)
				ปริมาณน้ำ (ลบ.ม./วิ.)	2 ก.พ.	3 ก.พ.	4 ก.พ.	5 ก.พ.	6 ก.พ.	
Kgt.19A	พนัสนิคม	ชลบุรี	บางปะกง	4.8	1.74	1.74	1.72	1.71	1.71	ทรงตัว
Kgt.30	เทศบาลเมือง	ฉะเชิงเทรา	บางปะกง	1.70	0.39	0.28	0.02	-0.14	-0.36	ลดลง
				น้ำทูน	*	*	*	*	*	
Ny.1B	เมือง	นครนายก	บางปะกง	8.81	4.29	4.71	4.86	4.88	4.67	ลดลง
				206	17.70	30.30	34.80	35.40	29.10	
Ny.3	บ้านนา	นครนายก	บางปะกง	6.26	1.35	1.35	1.35	1.33	1.32	ลดลง
				67.20	*	*	*	*	*	
Ny.4	เมือง	ปราจีนบุรี	บางปะกง	3.34	0.20	0.24	0.30	0.30	0.30	ทรงตัว
				185	*	*	*	*	*	
Ny.7	เมือง	นครนายก	บางปะกง	5.38	3.84	4.01	4.23	4.25	3.88	ลดลง
				*	*	*	*	*	*	
Kgt.1	เมือง	ปราจีนบุรี	ปราจีนบุรี	4.13	0.26	0.49	0.47	0.50	0.44	ลดลง
				774.00	*	*	*	*	*	
Kgt.3	กบินทร์บุรี	ปราจีนบุรี	ปราจีนบุรี	10.20	1.05	1.07	1.05	1.03	0.99	ลดลง
				648.00	25.00	25.60	25.00	24.40	23.23	
Kgt.6	ศรีมหาโพธิ์	ปราจีนบุรี	ปราจีนบุรี	7.10	0.81	0.98	0.96	0.97	0.89	ลดลง
				-	*	*	*	*	*	
Kgt.9	เขาฉกรรจ์	สระแก้ว	ปราจีนบุรี	10.00	3.65	3.65	3.65	3.65	3.65	ทรงตัว
				444.00	*	*	*	*	*	
Kgt.10	เมือง	สระแก้ว	ปราจีนบุรี	11.00	5.64	5.64	5.64	5.64	5.64	ทรงตัว
				300.00	*	*	*	*	*	
Kgt.13A	กบินทร์บุรี	ปราจีนบุรี	ปราจีนบุรี	16.17	6.41	6.43	6.45	6.46	6.46	ทรงตัว
				417.20	6.10	6.30	6.50	6.60	6.60	
Kgt.14	นาดี	ปราจีนบุรี	ปราจีนบุรี	7.06	0.80	0.78	0.76	0.76	0.75	ลดลง
				313.00	*	*	*	*	*	

หมายเหตุ * ไม่ได้รับข้อมูล

ข้อมูลระดับน้ำจากระบบตรวจวัดสภาพทางไกลอัตโนมัติลุ่มน้ำบางปะกง-ปราจีนบุรี กรมทรัพยากรน้ำ

ข้อมูลระดับน้ำ (4 – 6 ก.พ. 2561 ที่มา: กรมทรัพยากรน้ำ เวลา 07.00 น.)

สถานี	ตำบล	อำเภอ	จังหวัด	ลุ่มน้ำ	ระดับ ตลิ่ง (ต่ำสุด)	อาทิตย์	จันทร์	อังคาร	แนวโน้ม (เพิ่ม/ ลด)
						4 ก.พ.	5 ก.พ.	6 ก.พ.	
บ้านทุ่งยายชี	ท่าตะเกียบ	ท่าตะเกียบ	ฉะเชิงเทรา	บางปะกง	5.80	1.97	2.20	2.09	ลดลง
บ้านป่าชะ	ป่าชะ	บ้านนา	นครนายก	บางปะกง	5.50	0.73	0.71	0.70	ลดลง
บ้านโคกอุดม	หนองठी	กบินทร์บุรี	ปราจีนบุรี	ปราจีนบุรี	5.50	1.67	1.67	1.67	ทรงตัว
บ้านแก่งไทร	หนองบอน	เมืองสระแก้ว	สระแก้ว	ปราจีนบุรี	7.00	0.84	0.82	0.81	ลดลง

4) สรุป

- สถานการณ์น้ำในลุ่มน้ำบางปะกง อยู่ในภาวะปกติ (ระดับน้ำต่ำกว่าระดับตลิ่งต่ำสุด) และระดับน้ำในลำน้ำส่วนใหญ่มีแนวโน้มลดลง

- สถานการณ์น้ำในลุ่มน้ำปราจีนบุรี อยู่ในภาวะปกติ (ระดับน้ำต่ำกว่าระดับตลิ่งต่ำสุด) และระดับน้ำในลำน้ำส่วนใหญ่มีแนวโน้มลดลง

รายงานสถานการณ์น้ำลุ่มน้ำทะเลสาบสงขลา วันที่ 6 กุมภาพันธ์ 2561

1) สภาพภูมิอากาศ

ประกาศกรมอุตุนิยมวิทยา "อากาศหนาวเย็นบริเวณประเทศไทยตอนบนและคลื่นลมแรงบริเวณภาคใต้ (มีผลกระทบจนถึงวันที่ 7 กุมภาพันธ์ 2561) ฉบับที่ 16 ลงวันที่ 06 กุมภาพันธ์ 2561 ในวันที่ (6 ก.พ. 61) บริเวณประเทศไทยตอนบนมีอากาศเย็นถึงหนาวกับมีลมแรง โดยภาคตะวันออกเฉียงเหนืออุณหภูมิจะลดลงอีก 2-4 องศาเซลเซียส ส่วนภาคเหนือ ภาคกลาง ภาคตะวันออก รวมทั้งกรุงเทพมหานครและปริมณฑล อุณหภูมิจะลดลงอีก 1-3 องศาเซลเซียส สำหรับบริเวณภูเขาสูงในภาคเหนือและภาคตะวันออกเฉียงเหนือมีอากาศหนาวถึงหนาวจัด และมีน้ำค้างแข็งเกิดขึ้นได้บางพื้นที่ในภาคเหนือ ขอให้ประชาชนบริเวณประเทศไทยตอนบนดูแลรักษาสุขภาพเนื่องจากสภาพอากาศที่หนาวเย็นไว้ด้วย

สำหรับคลื่นลมบริเวณอ่าวไทยและทะเลอันดามันมีกำลังแรงโดยมีคลื่นสูง 2-3 เมตร ขอให้ประชาชนที่อาศัยอยู่บริเวณชายฝั่งภาคใต้ฝั่งตะวันออกระวังอันตรายจากคลื่นลมแรงที่พัดเข้าหาฝั่ง ส่วนชาวเรือควรเดินเรือด้วยความระมัดระวังและเรือเล็กบริเวณอ่าวไทยควรงดออกจากฝั่งจนถึงวันที่ 7 กุมภาพันธ์ 2561

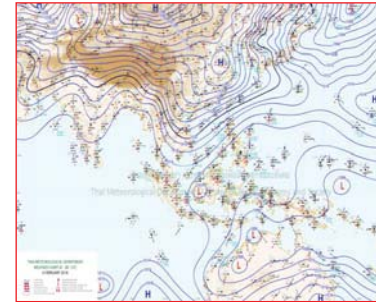
ทั้งนี้เนื่องจากบริเวณความกดอากาศสูงกำลังแรงจากประเทศจีนแผ่ปกคลุมประเทศไทย ประกอบกับมรสุมตะวันออกเฉียงเหนือที่พัดปกคลุมอ่าวไทยและภาคใต้มีกำลังแรง

ขอให้ประชาชนติดตามประกาศจากกรมอุตุนิยมวิทยา และติดตามข้อมูลจากเว็บไซต์กรมอุตุนิยมวิทยา <http://www.tmd.go.th> หรือสายด่วนพยากรณ์อากาศ 1182 ได้ตลอด 24 ชั่วโมง

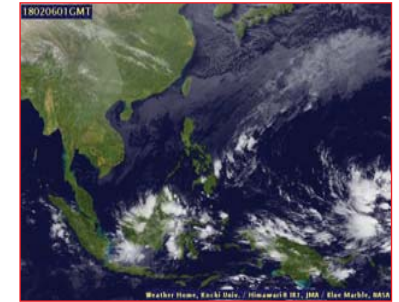
ลักษณะอากาศทั่วไป (ที่มา: กรมอุตุนิยมวิทยา)

พยากรณ์อากาศ 24 ชั่วโมงข้างหน้า บริเวณประเทศไทยตอนบนมีอากาศเย็นถึงหนาวกับมีลมแรง โดยอุณหภูมิจะลดลงอีก 2-4 องศาเซลเซียส ในภาคตะวันออกเฉียงเหนือ ภาคกลาง และภาคตะวันออก ส่วนภาคเหนือ กรุงเทพมหานครและปริมณฑลอุณหภูมิจะลดลงอีก 1-3 องศาเซลเซียส สำหรับบริเวณภูเขาสูงในภาคเหนือและภาคตะวันออกเฉียงเหนือมีอากาศหนาวถึงหนาวจัด และมีน้ำค้างแข็งเกิดขึ้นได้บางพื้นที่ในภาคเหนือ ขอให้ประชาชนบริเวณประเทศไทยตอนบนดูแลรักษาสุขภาพเนื่องจากสภาพอากาศที่หนาวเย็นไว้ด้วย สำหรับบริเวณอ่าวไทยและทะเลอันดามันมีคลื่นสูง 2-3 เมตร ขอให้ประชาชนที่อาศัยอยู่บริเวณชายฝั่งภาคใต้ฝั่งตะวันออกระวังอันตรายจาก คลื่นลมแรงที่พัดเข้าหาฝั่ง ชาวเรือควรเดินเรือด้วยความระมัดระวังและเรือเล็กควรงดออกจากฝั่งจนถึงวันที่ 7 กุมภาพันธ์ 2561

สภาพอากาศภาคใต้ฝั่งตะวันออก ทางตอนบนของภาคอากาศเย็น โดยมีฝนฟ้าคะนอง ร้อยละ 10 ของพื้นที่ ส่วนมากบริเวณจังหวัดชุมพร สุราษฎร์ธานี และนครศรีธรรมราช อุณหภูมิต่ำสุด 19-23 องศาเซลเซียส อุณหภูมิสูงสุด 26-30 องศาเซลเซียส ผลคาดการณ์ปริมาณน้ำฝนล่วงหน้า 1-7 วัน ในช่วงวันที่ 5 - 8 ก.พ. มีฝนฟ้าคะนองร้อยละ 20-30 ของพื้นที่ ส่วนในช่วงวันที่ 9 - 12 ก.พ. มีเมฆเป็นส่วนมาก กับมีฝนฟ้าคะนองร้อยละ 10-20 ของพื้นที่



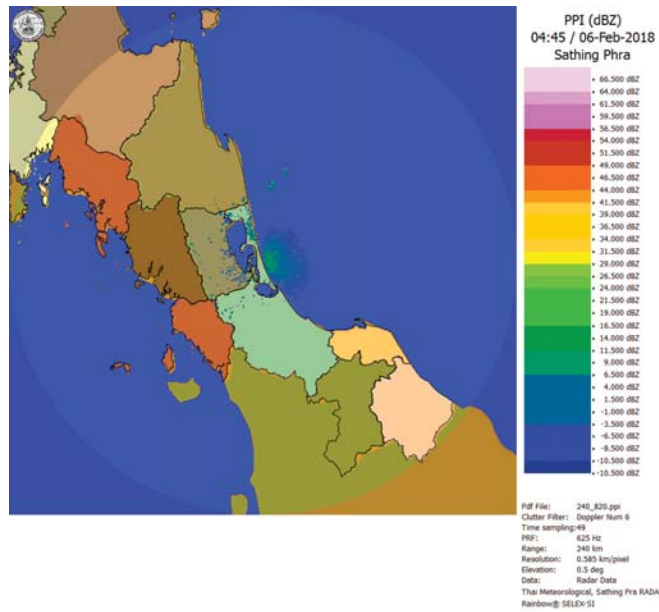
แผนที่อากาศ วันที่ 6 ก.พ. 2561 เวลา 07.00 น.



ภาพถ่ายจากดาวเทียม วันที่ 6 ก.พ. 2561

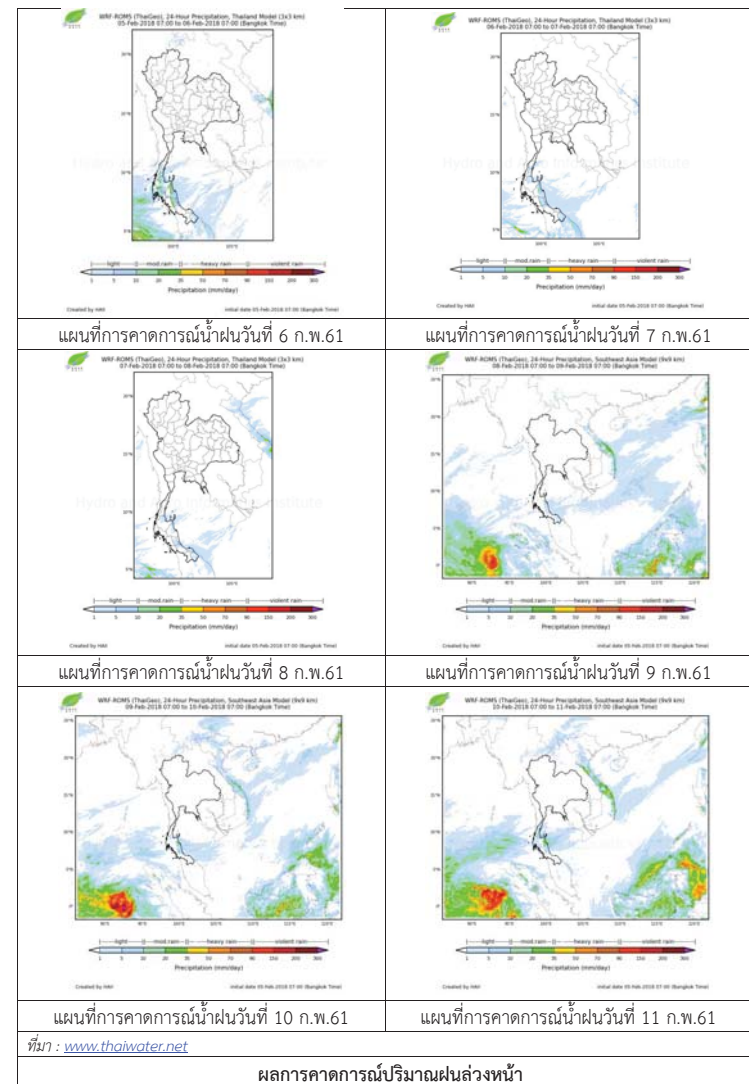
2) สถานการณ์ฝน

จากข้อมูลสถานการณ์ฝนในพื้นที่ลุ่มน้ำทะเลสาบสงขลาของวันที่ 6 กุมภาพันธ์ 2561 จากกรมทรัพยากรน้ำ กรมอุตุนิยมวิทยา กรมชลประทาน และสถาบันสารสนเทศทรัพยากรน้ำและการเกษตร (องค์การมหาชน) พบว่า ไม่มีฝนตกในพื้นที่



ภาพเรดาร์ตรวจอากาศ “สathingพระ” ณ วันที่ 6 กุมภาพันธ์ 2561 (ที่มา : กรมอุตุนิยมวิทยา)

สถานการณ์น้ำฝน



3) ข้อมูลปริมาณน้ำในลำน้ำ

ลุ่มน้ำทะเลสาบสงขลา ปัจจุบันสถานการณ์น้ำในลำน้ำโดยทั่วไปอยู่ในภาวะปกติ (ระดับน้ำต่ำกว่าระดับตลิ่งต่ำสุด) สถานการณ์น้ำในลำน้ำส่วนใหญ่มีแนวโน้มลดลงและเพิ่มขึ้นในบางพื้นที่

สถานการณ์น้ำท่า (2 - 6 ก.พ. 2561 ที่มา : กรมชลประทาน)

สถานี	แม่น้ำ	อำเภอ	จังหวัด	ระดับน้ำ-ม.	ศุกร์	เสาร์	อาทิตย์	จันทร์	อังคาร
				ปริมาณน้ำ-ลบ.ม./วิ. (ระดับเตือนภัย)	2 ก.พ.	3 ก.พ.	4 ก.พ.	5 ก.พ.	6 ก.พ.
X.170	คลองลำ	ศรีนครินทร์	พัทลุง	25.20	20.50	20.47	20.44	20.41	20.39
				580.00	12.00	11.10	10.20	9.30	8.70
X.265	คลองน่วย	เมือง	พัทลุง	8.00	6.54	6.84	6.84	6.94	6.53
				7.00	*	*	*	*	*
X.174	คลองห้วย	หาดใหญ่	สงขลา	8.88	4.48	4.46	4.45	4.44	4.42
				388.00	0.60	0.50	0.45	0.40	0.30
X.173A	คลองอยู่	สะเดา	สงขลา	15.90	11.10	10.99	10.91	10.83	10.75
				258.00	16.60	15.17	14.13	13.16	12.20
X.90	คลองอยู่	คลองหอย	สงขลา	8.00	2.61	2.89	2.81	2.60	2.64
				580.00	20.40	31.60	28.40	20.00	21.60
X.44	คลองอยู่	หาดใหญ่	สงขลา	7.40	0.88	0.83	0.94	0.93	0.79
				582.00	20.40	18.90	22.20	21.90	17.70

หมายเหตุ * หมายถึง ไม่มีข้อมูล

ข้อมูลระดับน้ำจากระบบตรวจวัดสภาพทางไกลอัตโนมัติลุ่มน้ำทะเลสาบสงขลา กรมทรัพยากรน้ำ ประจำวันที่ 6 กุมภาพันธ์ 2561

ข้อมูลระดับน้ำ (4 - 6 ก.พ. 2561 ที่มา : กรมทรัพยากรน้ำ)

สถานี	ตำบล	อำเภอ	จังหวัด	ระดับน้ำ	อาทิตย์	จันทร์	อังคาร	แนวโน้ม
				วิกฤติ-ม.รทก.	4 ก.พ.	5 ก.พ.	6 ก.พ.	(เพิ่ม/ลด)
คลองอู่ตะเภาตอนบน	พังงา	สะเดา	สงขลา	18.60	12.79	12.79	12.80	เพิ่มขึ้น
คลองอู่ตะเภาตอนล่าง	หาดใหญ่	หาดใหญ่	สงขลา	7.24	0.97	0.96	0.83	ลดลง
คลองรัตภูมิ	กำแพงเพชร	รัตภูมิ	สงขลา	21.38	13.55	13.53	13.51	ลดลง
คลองตะโหมด(ท่าเขียด)	แม่ขรี	ตะโหมด	พัทลุง	26.52	22.34	22.32	22.29	ลดลง
คลองนาท่อม	ร่มเมือง	เมือง	พัทลุง	27.00	20.49	20.47	20.45	ลดลง
คลองท่าแนะ	เขาย่า	ศรีบรรพต	พัทลุง	36.53	34.00	33.99	33.99	ทรงตัว

ปริมาณน้ำในลำน้ำของคลองต่างๆ ในพื้นที่ลุ่มน้ำทะเลสาบสงขลา วันที่ 6 กุมภาพันธ์ 2561

สถานีคลองอู่ตะเภาตอนล่าง - ต.หาดใหญ่ อ.หาดใหญ่ จ.สงขลา (ลุ่มน้ำทะเลสาบสงขลา)



สถานีคลองตะโหมด(ท่าเขียด) - ต.แม่ขรี อ.ตะโหมด จ.พัทลุง (ลุ่มน้ำทะเลสาบสงขลา)



สถานีลำปำ - ต.ลำปำ อ.เมือง จ.พัทลุง (ลุ่มน้ำทะเลสาบสงขลา)



4) สรุป

สถานการณ์น้ำในลุ่มน้ำทะเลสาบสงขลาประจำวันที่ 6 กุมภาพันธ์ 2561 ปัจจุบันสถานการณ์น้ำในลำน้ำโดยทั่วไปอยู่ในภาวะปกติ (ระดับน้ำต่ำกว่าระดับตลิ่งต่ำสุด) สถานการณ์น้ำในลำน้ำส่วนใหญ่มีแนวโน้มลดลงและเพิ่มขึ้นในบางพื้นที่

รายงานระดับน้ำจากกล้อง CCTV



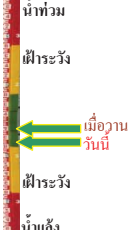
รายงานระดับน้ำจากกล้อง CCTV
ณ. วันที่ 6 กุมภาพันธ์ พ.ศ. 2561



สรุปสถานการณ์น้ำในลำน้ำสายหลัก

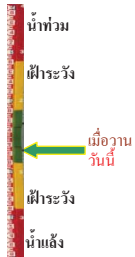
สะพานพระแม่ย่า - อ.เมือง จ.สุโขทัย (ลุ่มน้ำยม) สถานการณ์น้ำปกติ
สะพานนครน่านพัฒนา อ.เมือง จ.น่าน (ลุ่มน่าน) สถานการณ์น้ำปกติ
เทศบาล ต.นาแก - อ.นาแก จ.นครพนม (ห้วยน้ำก่ำ/โขงอีสาน) สถานการณ์น้ำปกติ
สตึก - อ.สตึก จ.บุรีรัมย์ (ลุ่มน้ำมูล) สถานการณ์น้ำปกติ
เสนา อ.เสนา จ.พระนครศรีอยุธยา (ลุ่มน้ำเจ้าพระยา) สถานการณ์น้ำปกติ
วัดพระรูป - อ.เมือง จ.สุพรรณบุรี (ลุ่มน้ำท่าจีน) สถานการณ์น้ำปกติ
สถานีอุตะเขตอนล่าง - อ.หาดใหญ่ จ.สงขลา (ลุ่มน้ำทะเลสาบสงขลา) สถานการณ์น้ำปกติ

สะพานพระแม่ย่า - อ.เมือง จ.สุโขทัย
(ลุ่มน้ำยม)



ระดับน้ำปัจจุบัน 44.40 ม.รทก.
ระดับตลิ่งต่ำสุด 48.59 ม.รทก.
ระดับท้องน้ำ 41.13 ม.รทก.

สะพานนครน่านพัฒนา อ.เมือง จ.น่าน
(ลุ่มน่าน)



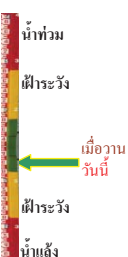
ระดับน้ำต่ำกว่าสถาพ 197.73 ม.รทก.
ระดับตลิ่งต่ำสุด 190.94 ม.รทก.

สะพานบ้านโพทะเล - อ.โพทะเล จ.พิจิตร
(ลุ่มน้ำยม)



ระดับน้ำปัจจุบัน 25.30 ม.รทก.
ระดับตลิ่งต่ำสุด 31.63 ม.รทก.
ระดับท้องน้ำ 20.59 ม.รทก.

สถานีห้วยหลวง - อ.เมือง จ.อุดรธานี
(ลุ่มน้ำโขง)



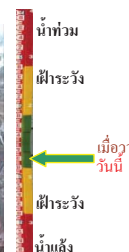
ระดับน้ำปัจจุบันต่ำกว่าสถาพ 169.93 ม.รทก.
ระดับตลิ่งต่ำสุด 166.69 ม.รทก.

สถานีแม่น้ำเลย - อ.เมือง จ.เลย
(ลุ่มน้ำโขง)



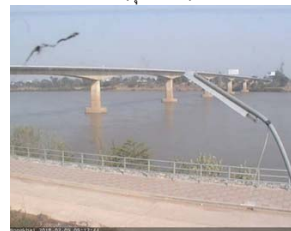
ระดับน้ำปัจจุบัน 230.60 ม.รทก.
ระดับตลิ่งต่ำสุด - ม.รทก.
ระดับท้องน้ำ - ม.รทก.

สถานีห้วยผาย - อ.แม่สาย จ.เชียงราย
(แม่สาย/โขง)



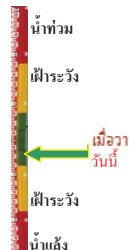
ระดับน้ำปัจจุบันต่ำกว่าสถาพ 394.87 ม.รทก.
ระดับตลิ่งต่ำสุด - ม.รทก.
ระดับท้องน้ำ 394.87 ม.รทก.

สง.ส่วนอุทกหนองคาย - อ.เมือง จ.หนองคาย
(ลุ่มน้ำโขง)



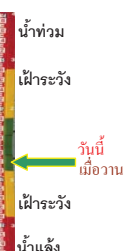
ระดับน้ำปัจจุบันต่ำกว่าสถาพ 166.65 ม.รทก.
ระดับตลิ่งต่ำสุด 149.20 ม.รทก.

วัดทุ่งระกู - อ.โพธิ์ชัย จ.หนองคาย
(ห้วยหลวง/โขงอีสาน)



ระดับน้ำปัจจุบันต่ำกว่าสถาพ 159.43 ม.รทก.
ระดับตลิ่งต่ำสุด 147.95 ม.รทก.

บ้านศาลปากน้ำ - อ.ท่าอุเทน จ.นครพนม
(แม่น้ำสงคราม/ลุ่มน้ำโขงอีสาน)



ระดับน้ำปัจจุบันต่ำกว่าสถาพ 142.11 ม.รทก.
ระดับตลิ่งต่ำสุด 131.25 ม.รทก.

เทศบาล ต.นาแก - อ.นาแก จ.นครพนม
(ห้วยน้ำก่ำ/โขงอีสาน)

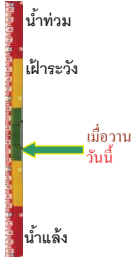


ระดับน้ำปัจจุบัน 142.63 ม.รทก.
ระดับตลิ่งต่ำสุด 144.35 ม.รทก.
ระดับท้องน้ำ 138.09 ม.รทก.

ร.ร.เทศบาล 4 - อ.เมือง จ.นครราชสีมา
(ลำตะคอง/มูล)



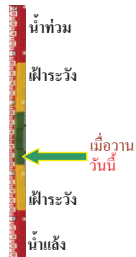
ระดับน้ำปัจจุบันต่ำกว่าสถาฟ
ระดับตลิ่งต่ำสุด 178.00 ม.รทก.
ระดับท้องน้ำ - ม.รทก.



สตึก - อ.สตึก จ.บุรีรัมย์
(ลุ่มน้ำมูล)



ระดับน้ำปัจจุบันต่ำกว่าสถาฟ
ระดับตลิ่งต่ำสุด 128.76 ม.รทก.
ระดับท้องน้ำ 121.50 ม.รทก.



เชิงสะพานลิงห์บุรี - อ.เมือง จ.สิงห์บุรี
(ลุ่มน้ำเจ้าพระยา)



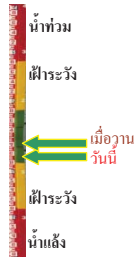
ระดับน้ำปัจจุบัน 2.30 ม.รทก.
ระดับตลิ่งต่ำสุด 11.50 ม.รทก.
ระดับท้องน้ำ -2.14 ม.รทก.



สะพานเดชาติวงศ์ - อ.เมือง จ.นครสวรรค์
(ลุ่มน้ำเจ้าพระยา)



ระดับน้ำปัจจุบัน 14.55 ม.รทก.
ระดับตลิ่งต่ำสุด 23.22 ม.รทก.
ระดับท้องน้ำ 11.15 ม.รทก.



บ้านยางมี - อ.โพธิ์ทอง จ.อ่างทอง
(ลุ่มน้ำเจ้าพระยา)



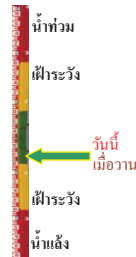
ระดับน้ำปัจจุบันต่ำกว่าสถาฟ
ระดับตลิ่งต่ำสุด - ม.รทก.
ระดับท้องน้ำ - ม.รทก.



บ้านป้อม - อ.พระนครศรีอยุธยา
จ.พระนครศรีอยุธยา (ลุ่มน้ำเจ้าพระยา)



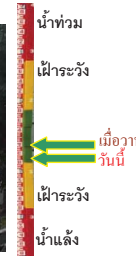
ระดับน้ำปัจจุบันต่ำกว่าสถาฟ
ระดับตลิ่งต่ำสุด - ม.รทก.
ระดับท้องน้ำ - ม.รทก.



เสนา - อ.เสนา จ.พระนครศรีอยุธยา
(ลุ่มน้ำเจ้าพระยา)



ระดับน้ำปัจจุบัน 0.80 ม.รทก.
ระดับตลิ่งต่ำสุด - ม.รทก.
ระดับท้องน้ำ - ม.รทก.



เชิงสะพานบริรักษ์ - อ.เมือง จ.อุทัยธานี
(ลุ่มน้ำสะแกกรัง)



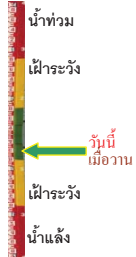
ระดับน้ำปัจจุบัน 5.80 ม.รทก.
ระดับตลิ่งต่ำสุด 19.90 ม.รทก.
ระดับท้องน้ำ - ม.รทก.



อุทัยใหม่ - อ.เมือง จ.อุทัยธานี
(ลุ่มน้ำเจ้าพระยา)



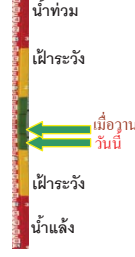
ระดับน้ำปัจจุบัน 15.85 ม.รทก.
ระดับตลิ่งต่ำสุด - ม.รทก.
ระดับท้องน้ำ - ม.รทก.



สะพานปรีดี - อ.เมือง จ.พระนครศรีอยุธยา
(ลุ่มน้ำเจ้าพระยา)



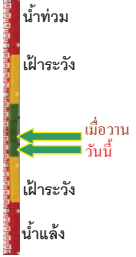
ระดับน้ำปัจจุบัน -0.40 ม.รทก.
ระดับตลิ่งต่ำสุด - ม.รทก.
ระดับท้องน้ำ - ม.รทก.



สะพานบุญรัตน์ประชานุวัฒน์ - อ.สามพราน
จ.นครปฐม (ลุ่มน้ำท่าจีน)



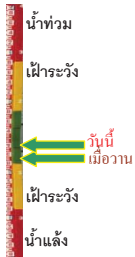
ระดับน้ำปัจจุบัน 0.98 ม.รทก.
ระดับตลิ่งต่ำสุด 1.46 ม.รทก.
ระดับท้องน้ำ -7.22 ม.รทก.



สะพานวัดพระรูป อ.เมือง จ.สุพรรณบุรี
(ลุ่มน้ำท่าจีน)




ระดับน้ำปัจจุบัน 1.00 ม.รทก.
ระดับตลิ่งต่ำสุด 3.32 ม.รทก.
ระดับท้องน้ำ -0.56 ม.รทก.



<http://mekhala.dwr.go.th>


<http://mekhala.dwr.go.th>

สะพานสามง่าม-ท่าโบสถ์ อ.หันคา จ.ชัยนาท (ลุ่มน้ำท่าจีน)




ระดับน้ำปัจจุบัน 12.42 ม.รทก.
ระดับตลิ่งต่ำสุด 13.14 ม.รทก.
ระดับท้องน้ำ 10.08 ม.รทก.

สถานีอุตะนาทตอนล่าง - อ.หาดใหญ่ จ.สงขลา (ลุ่มน้ำทะเลสาบสงขลา)




ระดับน้ำปัจจุบัน 0.75 ม.รทก.
ระดับตลิ่งต่ำสุด 8.93 ม.รทก.
ระดับท้องน้ำ -1.93 ม.รทก.

สถานีคลองตะโหมด - อ.ตะโหมด จ.พัทลุง (ลุ่มน้ำทะเลสาบสงขลา)



ระดับน้ำปัจจุบันต่ำกว่าสถาพ
ระดับตลิ่งต่ำสุด 27.94 ม.รทก.
ระดับท้องน้ำ 20.52 ม.รทก.

สถานีลำปำ - อ.เมือง จ.พัทลุง (ลุ่มน้ำทะเลสาบสงขลา)



ระดับน้ำปัจจุบัน -0.10 ม.รทก.
ระดับตลิ่งต่ำสุด 1.15 ม.รทก.
ระดับท้องน้ำ -2.86 ม.รทก.

จังหวัด	สถานที่ตั้งกล้อง	แม่น้ำ/ลุ่มน้ำ	วิกฤติน้ำแล้ง	วิกฤติน้ำท่วม	ระดับน้ำ (ม.รทก.) พ.ศ.2561			สถานการณ์
			ระดับน้อยกว่า	ระดับมากกว่า	28 ม.ค.	5 ก.พ.	6 ก.พ.	
จ.สุโขทัย	สะพานพระเมรุมา อ.เมือง	ยม	42.48	48.59	43.90	44.60	44.40	น้ำปกติ
จ.พิจิตร	สะพานโพทะเล อ.โพทะเล	ยม	22.58	30.63	25.20	25.20	25.30	น้ำปกติ
จ.น่าน	สะพานครน่านพัฒนา อ.เมือง	น่าน	192.17	197.73	192.40	192.40	192.40	น้ำปกติ
จ.อุดรธานี	สถานีห้วยหลวง อ.เมือง	โขง	-	-	N/A	N/A	N/A	น้ำปกติ
จ.เลย	สถานีแม่น้ำเลย อ.เมือง	โขง	-	-	230.20	230.65	230.60	น้ำปกติ
จ.เชียงราย	สถานีห้วยฝาย อ.แม่สาย	แม่สาย/โขง	395.79	396.50	N/A	N/A	N/A	น้ำปกติ
จ.หนองคาย	สง.ส่วนอุทกหนองคาย อ.เมือง	โขง	157.85	166.70	N/A	N/A	N/A	น้ำปกติ
จ.หนองคาย	วัดทุ่งธาตุ อ.โพนพิสัย	ห้วยหลวง/โขงอีสาน	150.50	159.43	N/A	N/A	N/A	น้ำปกติ
จ.นครพนม	บ้านตาลปากน้ำ อ.ท่าอุเทน	น้ำสงคราม/โขงอีสาน	133.42	141.02	N/A	N/A	N/A	น้ำปกติ
จ.นครพนม	เทศบาล ต.นาแก อ.นาแก	ห้วยน้ำท่า/โขงอีสาน	139.05	142.42	142.93	142.63	142.63	น้ำปกติ
จ.นครราชสีมา	ร.ร.เทศบาล 4 อ.เมือง	ลำตะคอง/มูล	174.60	178.00	N/A	N/A	N/A	น้ำปกติ
จ.บุรีรัมย์	สตึก อ.สตึก	มูล	123.13	128.76	N/A	N/A	N/A	น้ำปกติ
จ.สิงห์บุรี	เชิงสะพานสิงห์บุรี อ.เมือง	เจ้าพระยา	3.45	11.50	2.10	2.40	2.30	น้ำปกติ
จ.อ่างทอง	บ้านยางมณี อ.โพธิ์ทอง	เจ้าพระยา	-	9.11	N/A	N/A	N/A	น้ำปกติ
จ.พระนครศรีอยุธยา	บ้านป้อม อ.พระนครศรีอยุธยา	เจ้าพระยา	-	-	N/A	N/A	N/A	น้ำปกติ
จ.พระนครศรีอยุธยา	อ.เสนา	น้อย/เจ้าพระยา	2.00	5.00	1.40	0.85	0.80	น้ำปกติ
จ.พระนครศรีอยุธยา	สะพานปรีดี อ.พระนครศรีอยุธยา	เจ้าพระยา	-	-	-1.00	-0.30	-0.40	น้ำปกติ
จ.นครปฐม	สะพานบุรีรัตน์ประชานุวัตร อ.สามพราน	ท่าจีน	-5.59	-0.30	0.18	1.03	0.98	น้ำปกติ
จ.สุพรรณบุรี	สะพานวัดพระรูป อ.เมือง	ท่าจีน	-1.26	2.75	1.00	0.54	1.00	น้ำปกติ
จ.สุพรรณบุรี	สะพานข้ามแม่น้ำท่าจีน อ.สามชุก	ท่าจีน	1.55	5.18	N/A	N/A	N/A	น้ำปกติ
จ.ชัยนาท	สะพานสามง่าม-ท่าโบสถ์ อ.หันคา	ท่าจีน	10.69	12.83	12.32	12.32	12.42	น้ำปกติ
จ.จันทบุรี	ตรงข้ามวัดจันทาราม อ.เมือง	จันทบุรี/อ่าวไทย	0.20	3.73	N/A	N/A	N/A	น้ำปกติ
จ.ประจวบคีรีขันธ์	ร.ร.อนุบาลบางสะพาน อ.บางสะพาน	คลองบางสะพาน/ชายฝั่งทะเลตะวันตก	-	3.30	N/A	N/A	N/A	น้ำปกติ
จ.สุราษฎร์ธานี	สภ.จ.สุราษฎร์ธานี อ.เมือง	ตาปี	-	2.28	N/A	N/A	N/A	น้ำปกติ
จ.สงขลา	สถานีอุตะนาทตอนล่าง อ.หาดใหญ่	ทะเลสาบสงขลา	-	-	1.40	0.80	0.75	น้ำปกติ
จ.พัทลุง	สถานีคลองตะโหมด อ.ตะโหมด	ทะเลสาบสงขลา	-	-	22.70	22.70	N/A	น้ำปกติ
จ.พัทลุง	สถานีลำปำ อ.เมือง	ทะเลสาบสงขลา	-	-	-0.15	-0.10	-0.10	น้ำปกติ

<http://mekhala.dwr.go.th>

****ม.รทก. คือ** เมตรเทียบกับระดับน้ำทะเลปานกลาง

**** ระดับน้ำทะเลปานกลาง (Mean Sea Level) หรือ ร.ท.ก.** เป็นค่าการวัด ระดับน้ำทะเลขึ้นสูงสุด (High Tide : HT) และลงต่ำสุด (Low Tide : LT) ของแต่ละวันในช่วงระยะเวลาที่กำหนด แล้วนำค่ามาเฉลี่ยเป็นระดับน้ำทะเลปานกลาง สำหรับระยะเวลาที่ทำการรังวัดโดยทั่วไปจะต้องวัดเป็นเวลา ๑๘.๖ ปี ตามวัฏจักรของน้ำ ระดับน้ำทะเลปานกลางของแต่ละบริเวณทั่วโลกอาจมีความสูงไม่เท่ากัน

ในประเทศไทยใช้เวลาในการวัด ๕ ปี โดยเลือกที่ตำบลเกาะหลัก จังหวัดประจวบคีรีขันธ์ เป็นที่วัด แล้วนำมาหาค่าเฉลี่ย เพื่อใช้เป็นค่าระดับน้ำทะเลปานกลาง ให้มีค่า ๐.๐๐๐ เมตร ทำการถ่ายโยงมายังหมุด BM-A (ซึ่งถือว่าเป็นหมุดหลักฐานหมุดแรกของประเทศไทย) ซึ่งมีค่าระดับน้ำทะเลปานกลาง ๑.๔๔๗๗ เมตร