



รายงานสถานการณ์น้ำรายวัน

เสนอโดย

ศูนย์เมขลา

ศูนย์ป้องกันวิกฤติน้ำ

กรมทรัพยากรน้ำ

ประจำวันที่ ๙ กุมภาพันธ์ ๒๕๖๑

สารบัญ

- ๑) ปริมาณฝนสะสมปี พ.ศ. ๒๕๕๘ และ ๒๕๕๙ เทียบค่าเฉลี่ย ๓๐ ปี
- ๒) สถานการณ์น้ำในอ่างเก็บน้ำขนาดใหญ่ และขนาดกลาง
- ๓) สถานการณ์น้ำในลำน้ำ
- ๔) รายงานสถานการณ์น้ำรายลุ่มน้ำ
- ๕) รายงานระดับน้ำจากกล้อง CCTV

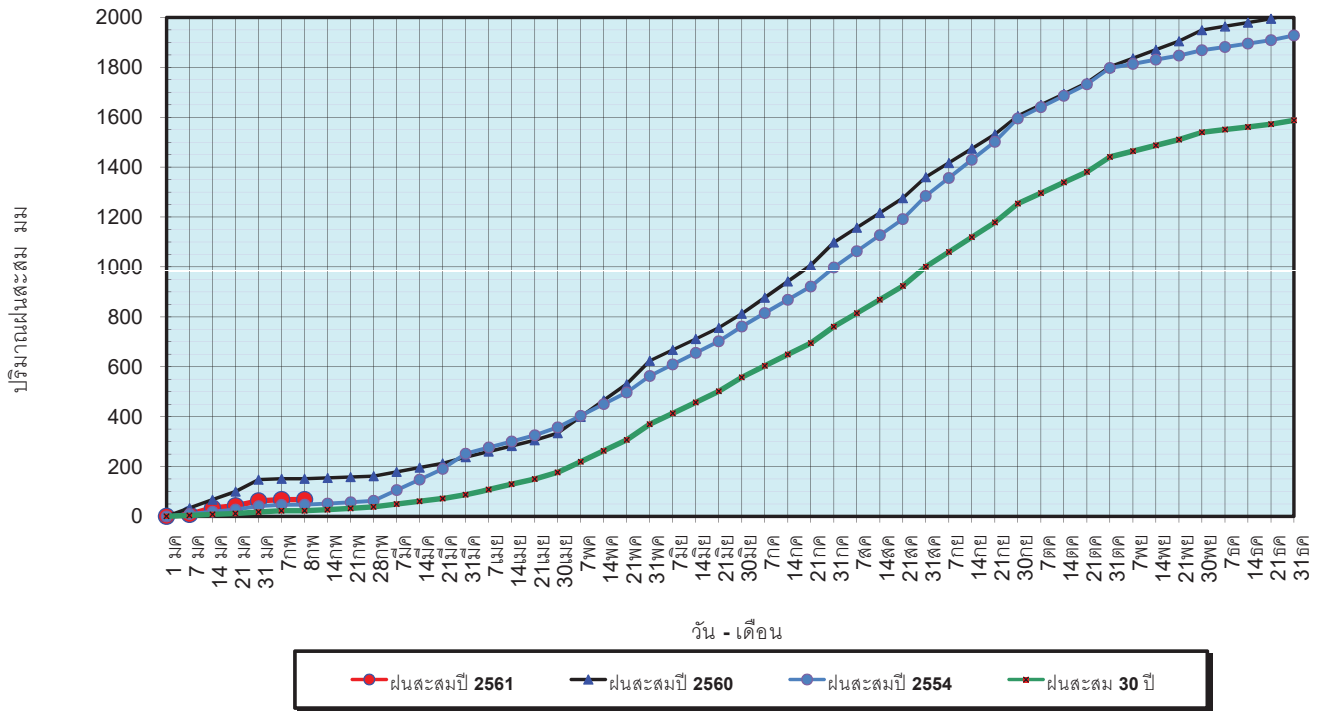
ปริมาณฝนสะสมปี

พ.ศ. ๒๕๖๐ และ พ.ศ. ๒๕๖๑

เทียบค่าเฉลี่ย ๓๐ ปี

วันที่ 8 กุมภาพันธ์ 2561
 ฝน30ปี = 22.63 มม. (สะสมทั้งปี = 1,587.70 มม.)
 ปี60 = 151.29 มม. (สะสมทั้งปี = 2,016.75 มม.)
 ปี61 = 67.10 มม.
 เปรียบเทียบกับ ปี 60 **มีค่าน้อยกว่า** -84.19 มม.
 เปรียบเทียบกับฝนเฉลี่ย 30 ปี **มีค่ามากกว่า** 44.48 มม.

ปริมาณฝนสะสมปี 2554-2560-2561 เทียบกับค่าเฉลี่ย 30 ปี



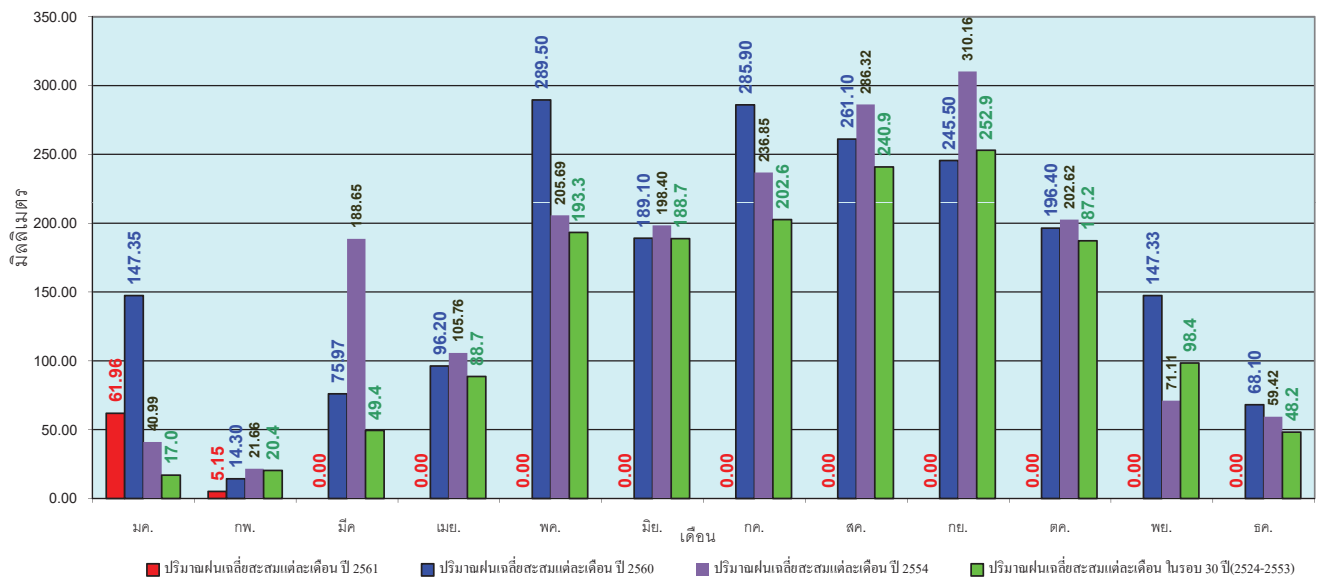
ข้อมูลจากกรมอุตุนิยมวิทยาจำนวน 122
 สถานีข้อมูลปริมาณฝนสะสมถึง วันที่
 8 กุมภาพันธ์ 2561



ศูนย์เมขลา ศูนย์ป้องกันวิกฤตน้ำ กรมทรัพยากรน้ำ

วันที่ 8 กุมภาพันธ์ 2561
 ฝน30ปี = 22.63 มม. (สะสมทั้งปี = 1,587.50 มม.)
 ปี60 = 151.29 มม. (สะสมทั้งปี = 2,016.75 มม.)
 ปี61 = 67.10 มม.
 เปรียบเทียบกับ ปี 60 **มีค่าน้อยกว่า** -84.19 มม.
 เปรียบเทียบกับฝนเฉลี่ย 30 ปี **มีค่ามากกว่า** 44.48 มม.

ปริมาณฝนเฉลี่ยรายเดือนของประเทศ



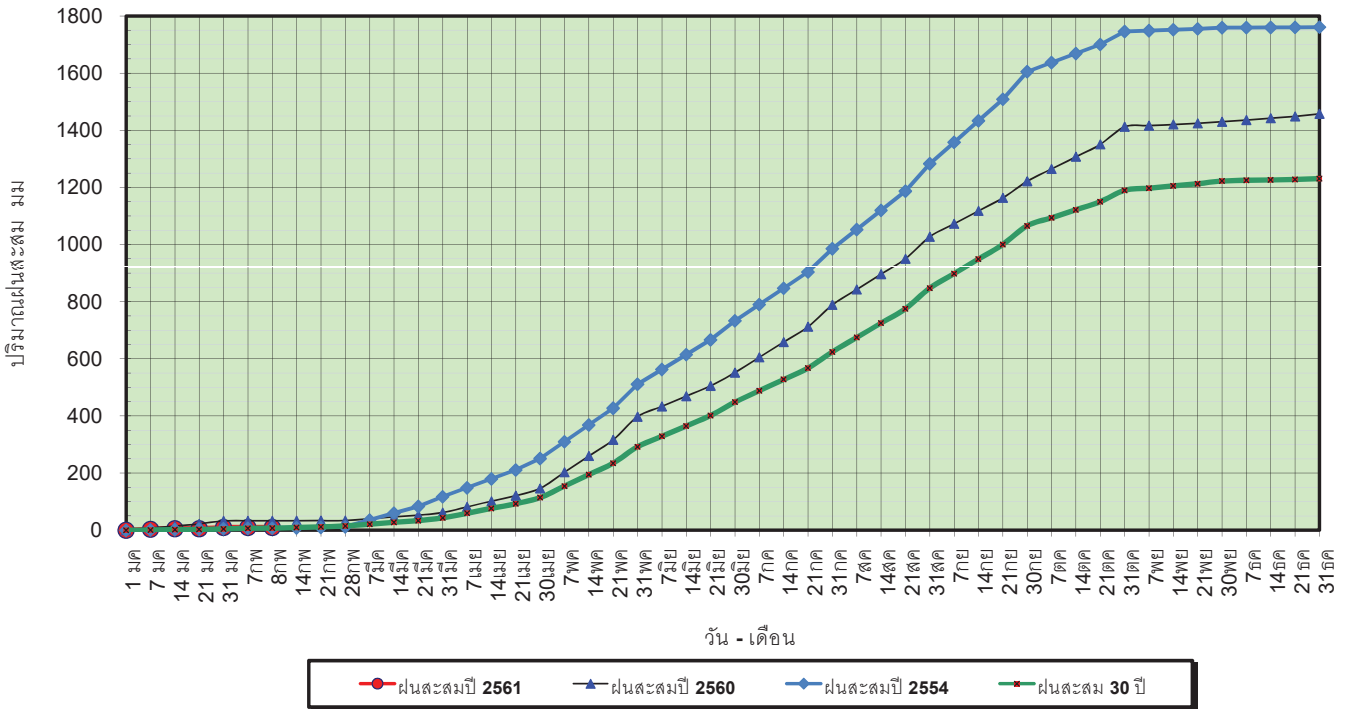
ข้อมูลจากกรมอุตุนิยมวิทยาจำนวน 122
 สถานีข้อมูลปริมาณฝนสะสมถึง วันที่
 8 กุมภาพันธ์ 2561



ศูนย์เมขลา ศูนย์ป้องกันวิกฤตน้ำ กรมทรัพยากรน้ำ

วันที่ 8 กุมภาพันธ์ 2561
 ฝน30ปี = 7.47 มม. (สะสมทั้งปี = 1,230.90 มม.)
 ปี60 = 32.71 มม. (สะสมทั้งปี = 1,457.30 มม.)
 ปี61 = 10.05 มม.
 เปรียบเทียบกับ ปี 60 **มีค่าน้อยกว่า** -22.67 มม.
 เปรียบเทียบกับฝนเฉลี่ย 30 ปี **มีค่ามากกว่า** 2.58 มม.

ปริมาณฝนสะสมภาคเหนือ



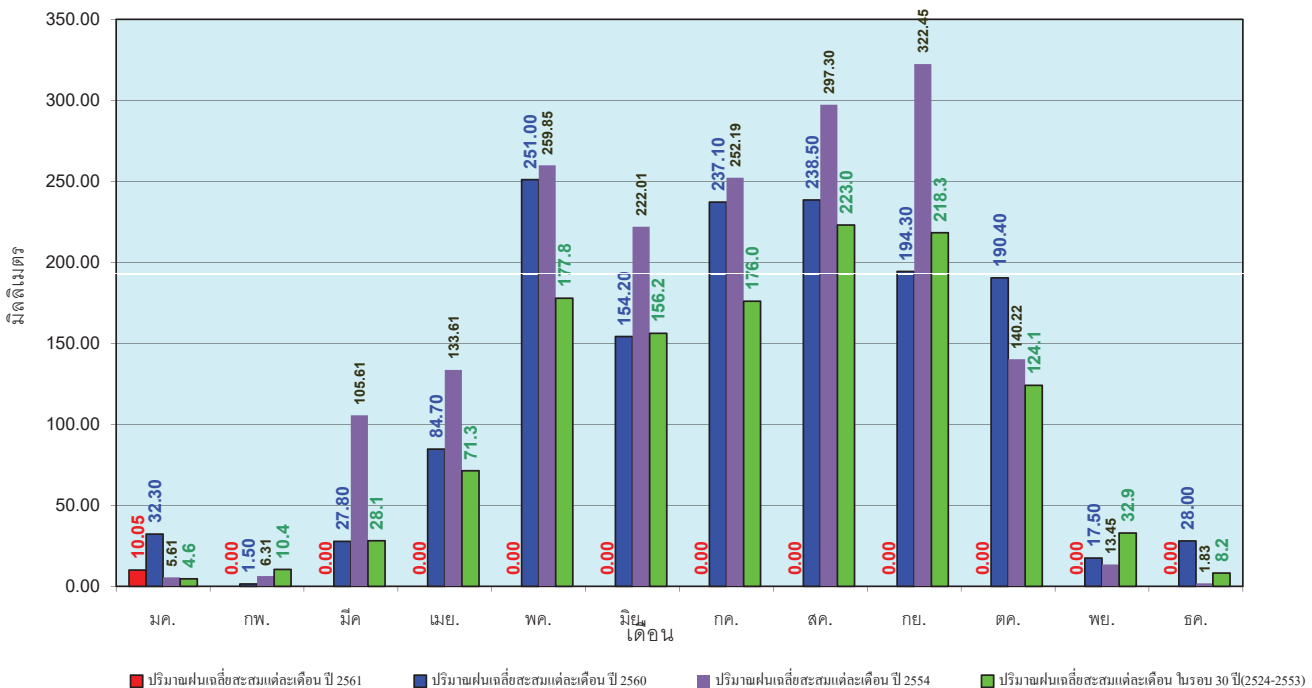
ข้อมูลจากกรมอุตุนิยมวิทยาจำนวน 32 สถานีข้อมูลปริมาณฝนสะสมถึง วันที่ 8 กุมภาพันธ์ 2561



ศูนย์เมขลา ศูนย์ป้องกันวิกฤตน้ำ กรมทรัพยากรน้ำ

วันที่ 8 กุมภาพันธ์ 2561
 ฝน30ปี = 7.47 มม. (สะสมทั้งปี = 1,230.90 มม.)
 ปี60 = 32.71 มม. (สะสมทั้งปี = 1,457.30 มม.)
 ปี61 = 10.05 มม.
 เปรียบเทียบกับ ปี 60 **มีค่าน้อยกว่า** -22.67 มม.
 เปรียบเทียบกับฝนเฉลี่ย 30 ปี **มีค่ามากกว่า** 2.58 มม.

ปริมาณฝนเฉลี่ยสะสมรายเดือน ภาคเหนือ



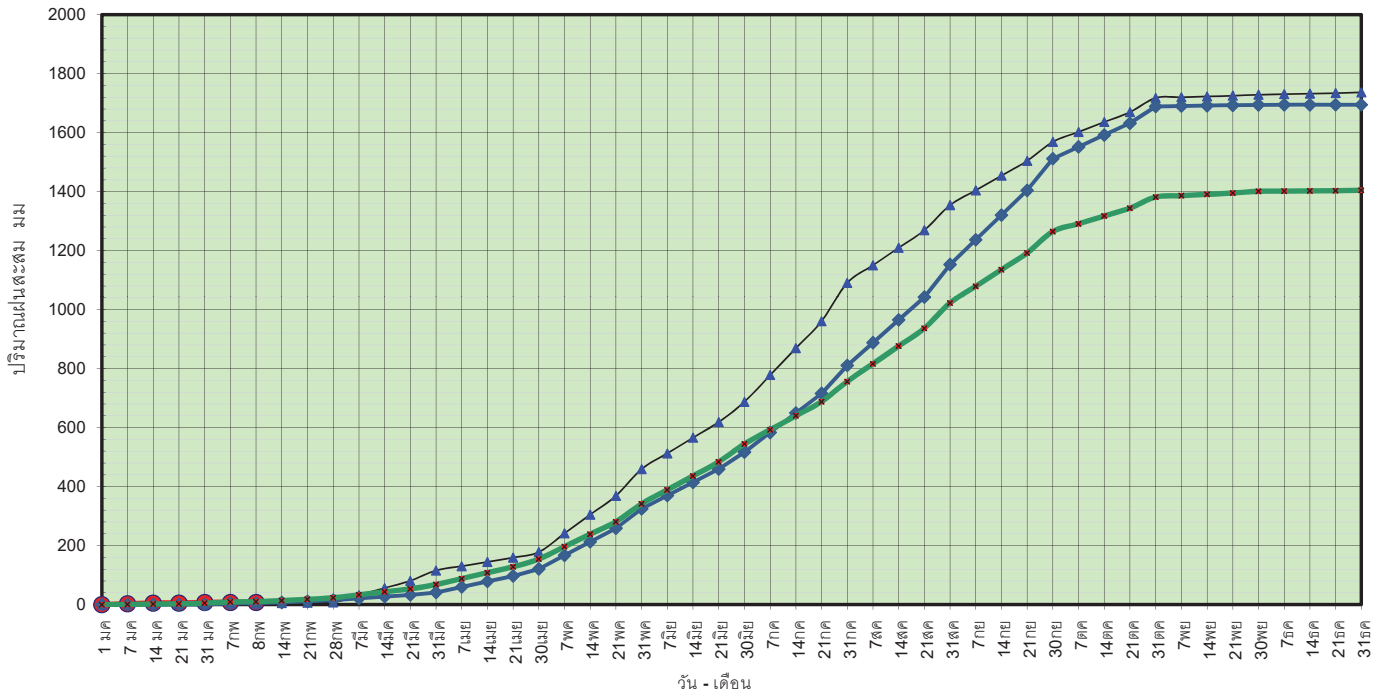
ข้อมูลจากกรมอุตุนิยมวิทยาจำนวน32 สถานีข้อมูลปริมาณฝนสะสมถึง วันที่ 8 กุมภาพันธ์ 2561



ศูนย์เมขลา ศูนย์ป้องกันวิกฤตน้ำ กรมทรัพยากรน้ำ

วันที่ 8 กุมภาพันธ์ 2561
 ฝน30ปี = 9.90 มม. (สะสมทั้งปี = 1,404.50 มม.)
 ปี60 = 4.29 มม. (สะสมทั้งปี = 1,736.60 มม.)
 ปี61 = 7.34 มม.
 เปรียบเทียบกับ ปี 60 **มีค่ามากกว่า** 3.05 มม.
 เปรียบเทียบกับฝนเฉลี่ย 30 ปี **มีค่าน้อยกว่า** -2.57 มม.

ปริมาณฝนสะสมภาคตะวันออกเฉียงเหนือ



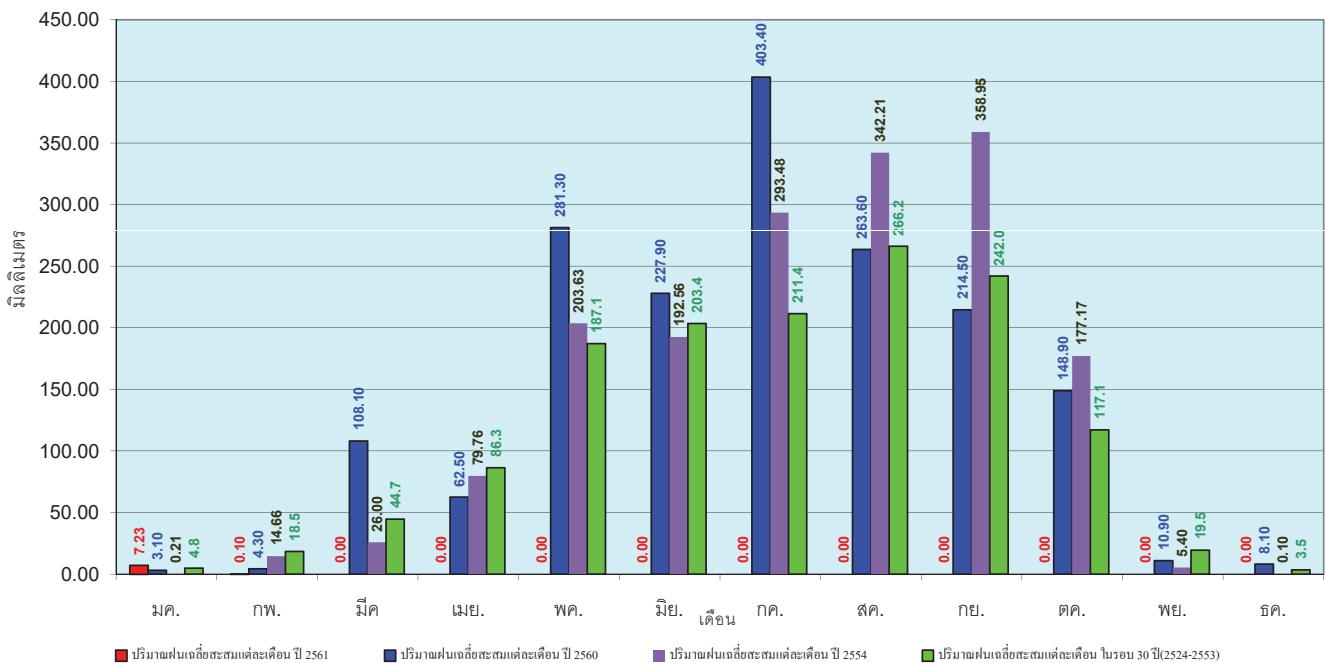
● ฝนสะสมปี 2561 ▲ ฝนสะสมปี 2560 ◆ ฝนสะสมปี 2554 ■ ฝนสะสม 30 ปี

ข้อมูลจากกรมอุตุนิยมวิทยาจำนวน 28 สถานีข้อมูลปริมาณฝนสะสมถึง วันที่ 8 กุมภาพันธ์ 2561



วันที่ 8 กุมภาพันธ์ 2561
 ฝน30ปี = 9.90 มม. (สะสมทั้งปี = 1,404.50 มม.)
 ปี60 = 4.29 มม. (สะสมทั้งปี = 1,736.60 มม.)
 ปี61 = 7.34 มม.
 เปรียบเทียบกับ ปี 60 **มีค่ามากกว่า** 3.05 มม.
 เปรียบเทียบกับฝนเฉลี่ย 30 ปี **มีค่าน้อยกว่า** -2.57 มม.

ปริมาณฝนเฉลี่ยสะสมรายเดือน ภาคตะวันออกเฉียงเหนือ



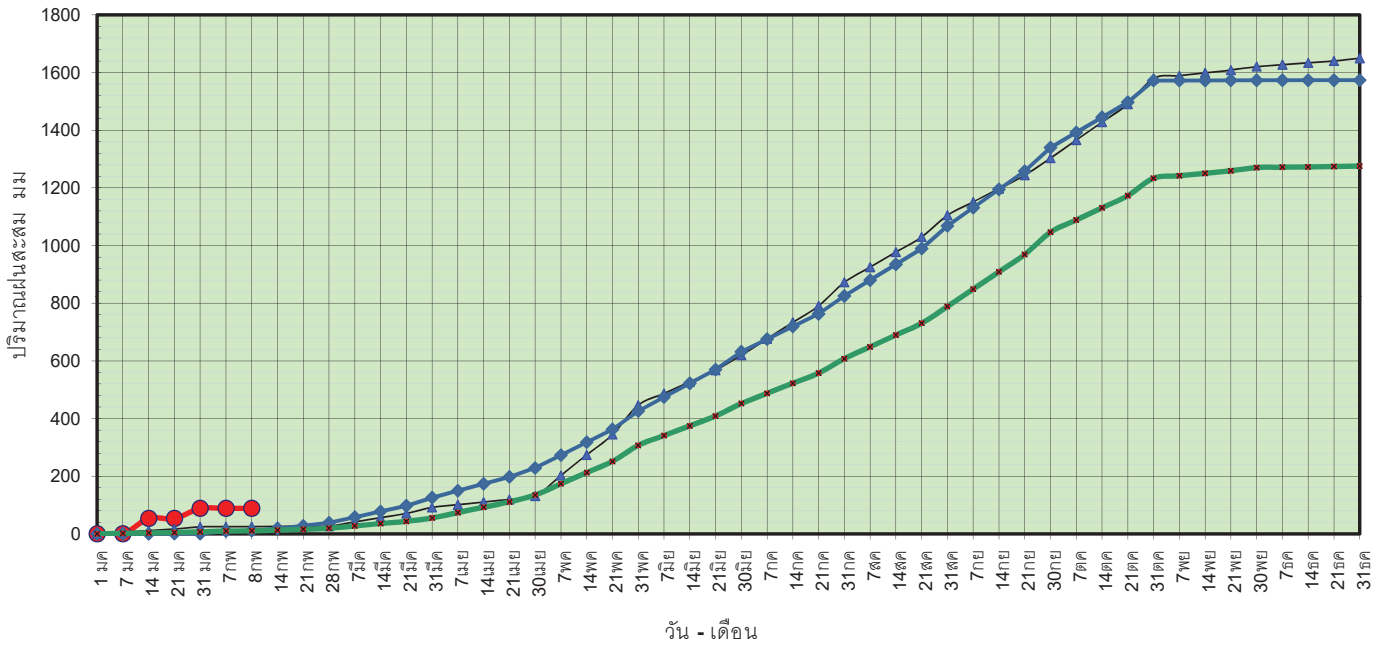
■ ปริมาณฝนเฉลี่ยสะสมแต่ละเดือน ปี 2561 ■ ปริมาณฝนเฉลี่ยสะสมแต่ละเดือน ปี 2560 ■ ปริมาณฝนเฉลี่ยสะสมแต่ละเดือน ปี 2554 ■ ปริมาณฝนเฉลี่ยสะสมแต่ละเดือน ในรอบ 30 ปี(2524-2553)

ข้อมูลจากกรมอุตุนิยมวิทยาจำนวน 28 สถานีข้อมูลปริมาณฝนสะสมถึง วันที่ 8 กุมภาพันธ์ 2561



วันที่ 8 กุมภาพันธ์ 2561
 ฝน30ปี = 10.09 มม. (สะสมทั้งปี = 1,275.20 มม.)
 ปี60 = 25.33 มม. (สะสมทั้งปี = 1,649.10 มม.)
 ปี61 = 88.47 มม.
 เปรียบเทียบกับ ปี 60 มีค่ามากกว่า 63.13 มม.
 เปรียบเทียบกับฝนเฉลี่ย 30 ปี มีค่ามากกว่า 78.38 มม.

ปริมาณฝนสะสมภาคกลาง



● ฝนสะสมปี 2561 ▲ ฝนสะสมปี 2560 ◆ ฝนสะสมปี 2554 ■ ฝนสะสม 30 ปี

ข้อมูลจากกรมอุตุนิยมวิทยาจำนวน 13 สถานีข้อมูลปริมาณฝนสะสมถึง วันที่ 8 กุมภาพันธ์ 2561



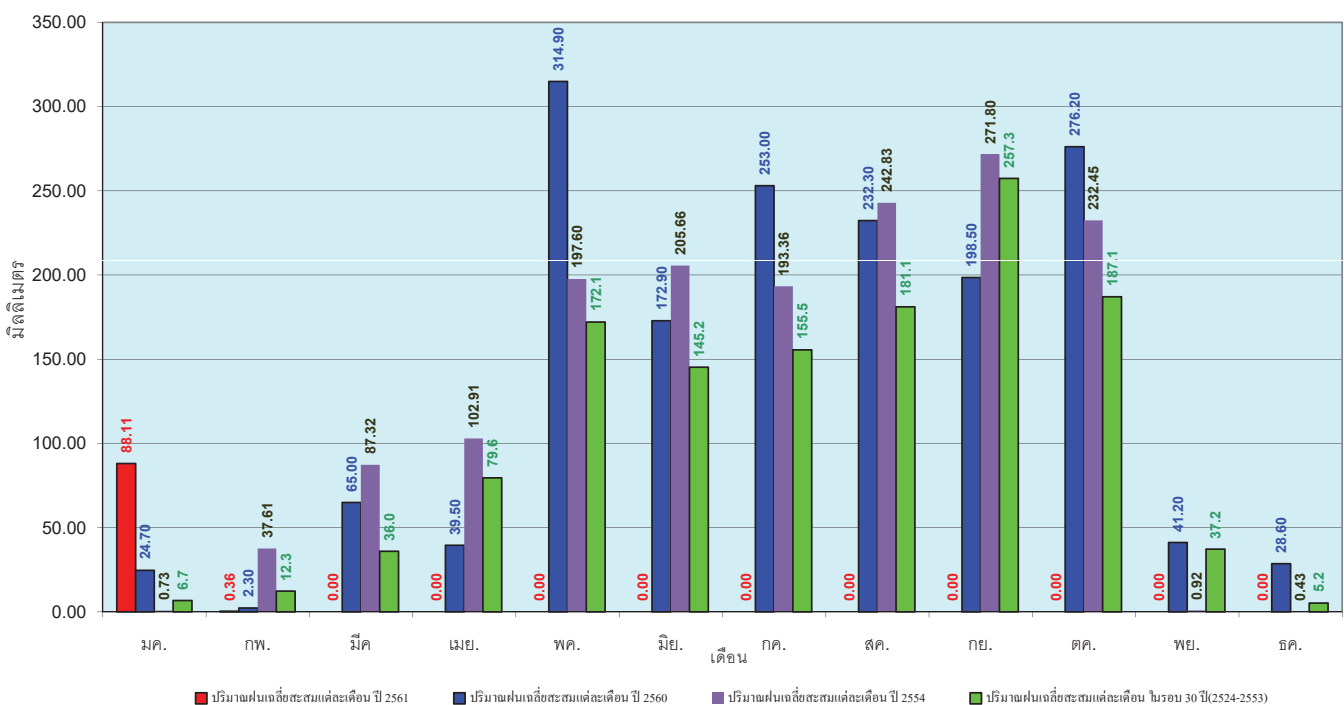
ศูนย์เมขลา



ศูนย์ป้องกันวิกฤตน้ำ กรมทรัพยากรน้ำ

วันที่ 8 กุมภาพันธ์ 2561
 ฝน30ปี = 10.09 มม. (สะสมทั้งปี = 1,275.20 มม.)
 ปี60 = 25.33 มม. (สะสมทั้งปี = 1,649.10 มม.)
 ปี61 = 88.47 มม.
 เปรียบเทียบกับ ปี 60 มีค่ามากกว่า 63.13 มม.
 เปรียบเทียบกับฝนเฉลี่ย 30 ปี มีค่ามากกว่า 78.38 มม.

ปริมาณฝนเฉลี่ยสะสมรายเดือน ภาคกลาง



■ ปริมาณฝนเฉลี่ยสะสมแต่ละเดือน ปี 2561 ■ ปริมาณฝนเฉลี่ยสะสมแต่ละเดือน ปี 2560 ■ ปริมาณฝนเฉลี่ยสะสมแต่ละเดือน ปี 2554 ■ ปริมาณฝนเฉลี่ยสะสมแต่ละเดือน ในรอบ 30 ปี(2524-2553)

ข้อมูลจากกรมอุตุนิยมวิทยาจำนวน 13 สถานีข้อมูลปริมาณฝนสะสมถึง วันที่ 8 กุมภาพันธ์ 2561



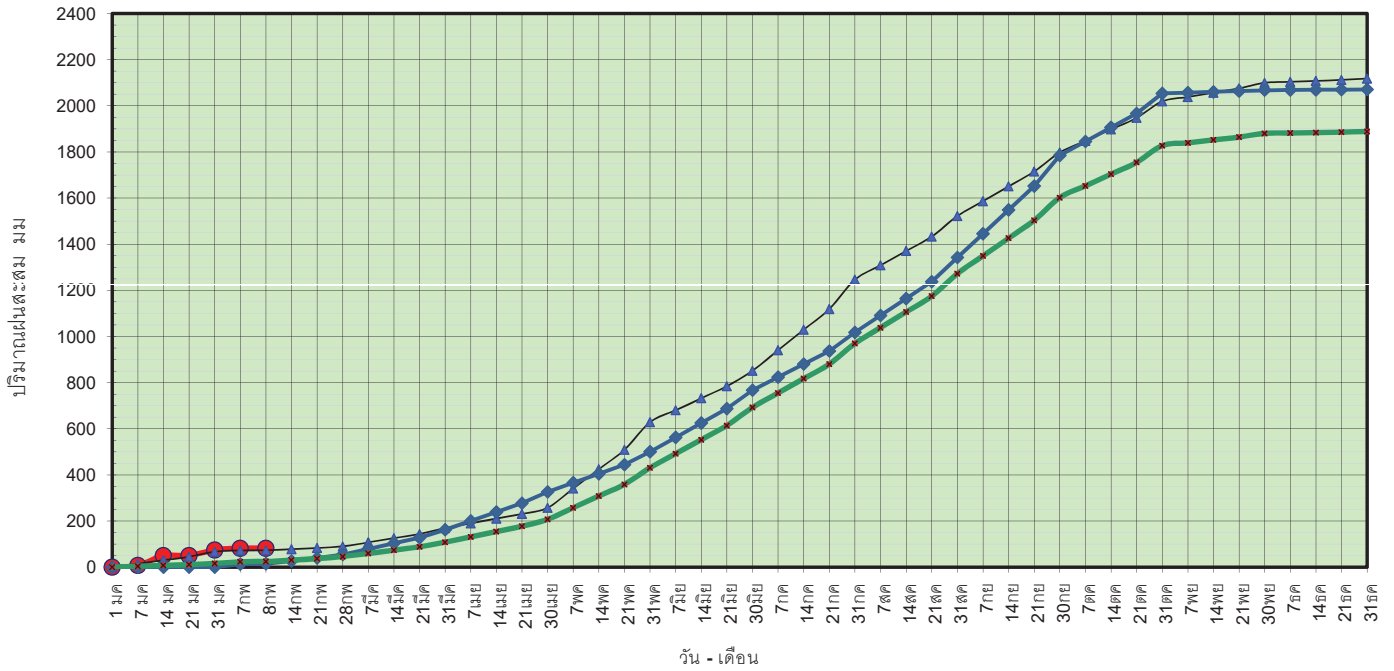
ศูนย์เมขลา



ศูนย์ป้องกันวิกฤตน้ำ กรมทรัพยากรน้ำ

วันที่ 8 กุมภาพันธ์ 2561
 ฝน30ปี = 24.21 มม. (สะสมทั้งปี = 1,888.80 มม.)
 ปี60 = 73.44 มม. (สะสมทั้งปี = 2,118.10 มม.)
 ปี61 = 82.27 มม.
 เปรียบเทียบกับ ปี 60 มีค่ามากกว่า 8.83 มม.
 เปรียบเทียบกับฝนเฉลี่ย 30 ปี มีค่ามากกว่า 58.06 มม.

ปริมาณฝนสะสมภาคตะวันออกเฉียงเหนือ



● ฝนสะสมปี 2561 ▲ ฝนสะสมปี 2560 ◆ ฝนสะสมปี 2554 ✕ ฝนสะสม 30 ปี

ข้อมูลจากกรมอุตุนิยมวิทยาจำนวน 15 สถานีข้อมูลปริมาณฝนสะสมถึง วันที่ 8 กุมภาพันธ์ 2561



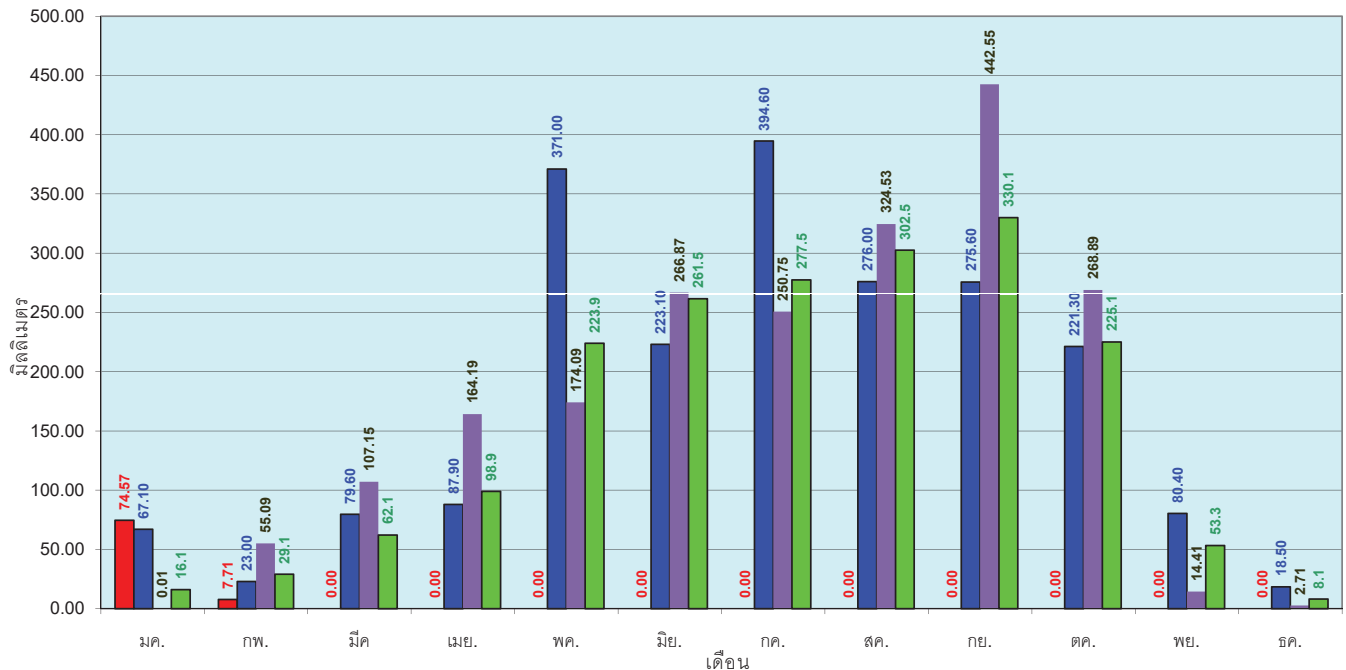
ศูนย์เมขลา



ศูนย์ป้องกันวิกฤติน้ำ กรมทรัพยากรน้ำ

วันที่ 8 กุมภาพันธ์ 2561
 ฝน30ปี = 24.21 มม. (สะสมทั้งปี = 1,888.80 มม.)
 ปี60 = 73.44 มม. (สะสมทั้งปี = 2,118.10 มม.)
 ปี61 = 82.27 มม.
 เปรียบเทียบกับ ปี 60 มีค่ามากกว่า 8.83 มม.
 เปรียบเทียบกับฝนเฉลี่ย 30 ปี มีค่ามากกว่า 58.06 มม.

ปริมาณฝนเฉลี่ยสะสมรายเดือน ภาคตะวันออกเฉียงเหนือ



■ ปริมาณฝนเฉลี่ยสะสมแต่ละเดือนปี 2561 ■ ปริมาณฝนเฉลี่ยสะสมแต่ละเดือนปี 2560 ■ ปริมาณฝนเฉลี่ยสะสมแต่ละเดือนปี 2554 ■ ปริมาณฝนเฉลี่ยสะสมแต่ละเดือนในรอบ 30 ปี(2524-2553)

ข้อมูลจากกรมอุตุนิยมวิทยาจำนวน 15 สถานีข้อมูลปริมาณฝนสะสมถึง วันที่ 8 กุมภาพันธ์ 2561



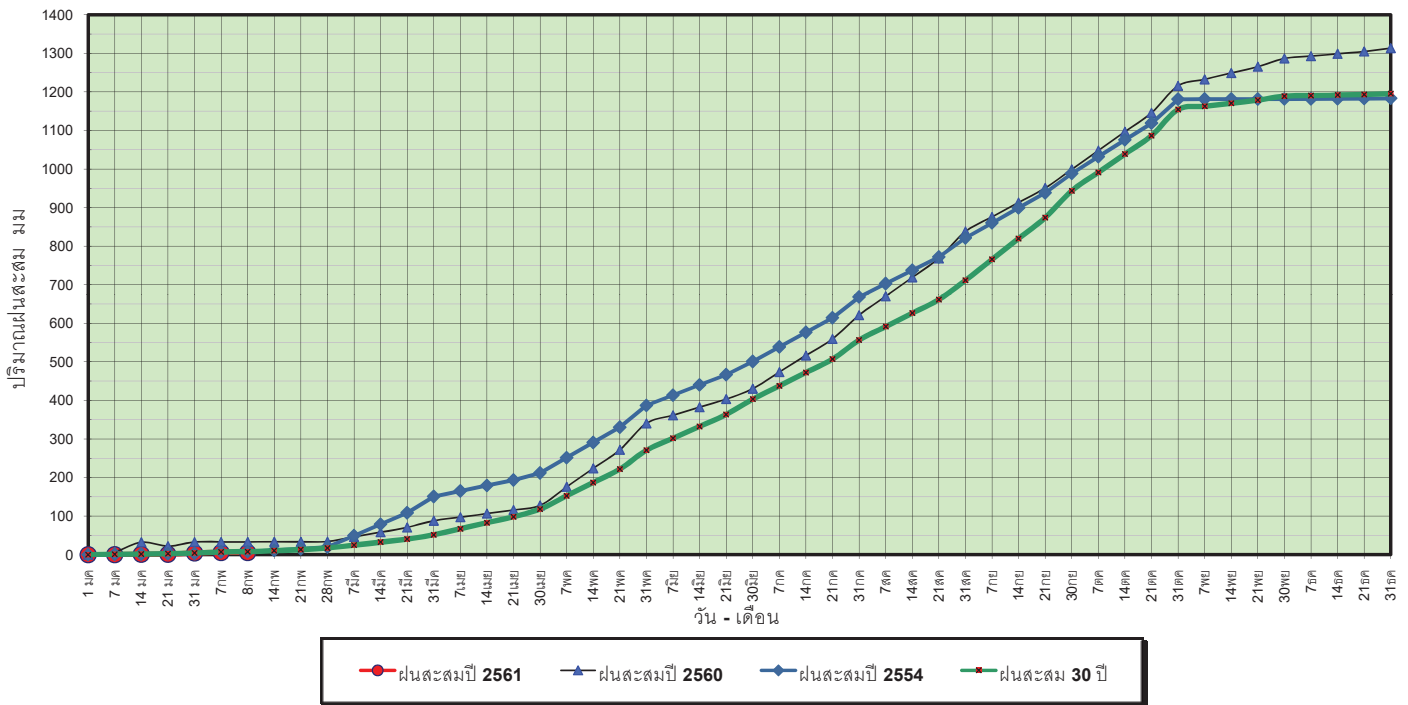
ศูนย์เมขลา



ศูนย์ป้องกันวิกฤติน้ำ กรมทรัพยากรน้ำ

วันที่ 8 กุมภาพันธ์ 2561
 ฝน30ปี = 7.76 มม. (สะสมทั้งปี = 1,195.72 มม.)
 ปี60 = 32.91 มม. (สะสมทั้งปี = 1,313.32 มม.)
 ปี61 = 5.56 มม.
 เปรียบเทียบกับ ปี 60 **มีค่าน้อยกว่า** -27.35 มม.
 เปรียบเทียบกับฝนเฉลี่ย 30 ปี **มีค่าน้อยกว่า** -2.20 มม.

ปริมาณฝนสะสมภาคตะวันตก



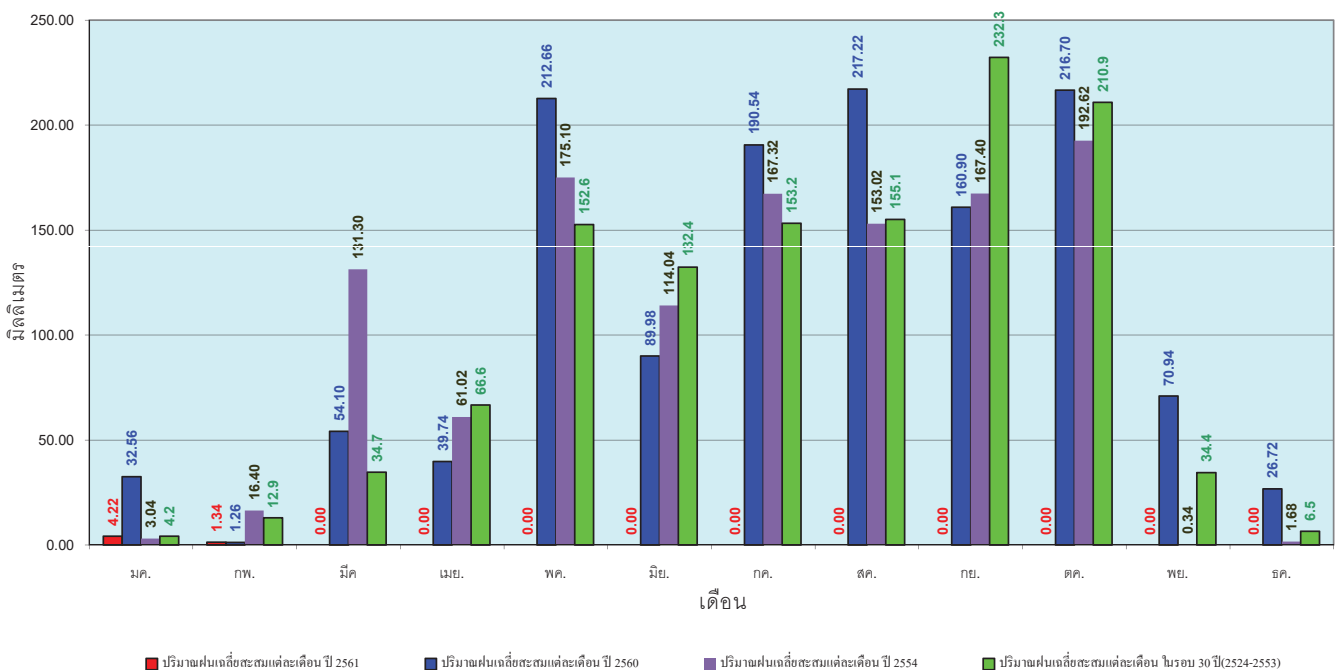
ข้อมูลจากกรมอุตุนิยมวิทยาจำนวน 5
 สถานีข้อมูลปริมาณฝนสะสมถึง วันที่
 8 กุมภาพันธ์ 2561



ศูนย์เมฆขลา ศูนย์ป้องกันวิกฤตน้ำ กรมทรัพยากรน้ำ

วันที่ 8 กุมภาพันธ์ 2561
 ฝน30ปี = 7.76 มม. (สะสมทั้งปี = 1,195.72 มม.)
 ปี60 = 32.91 มม. (สะสมทั้งปี = 1,313.32 มม.)
 ปี61 = 5.56 มม.
 เปรียบเทียบกับ ปี 60 **มีค่าน้อยกว่า** -27.35 มม.
 เปรียบเทียบกับฝนเฉลี่ย 30 ปี **มีค่าน้อยกว่า** -2.20 มม.

ปริมาณฝนเฉลี่ยสะสมรายเดือน ภาคตะวันตก



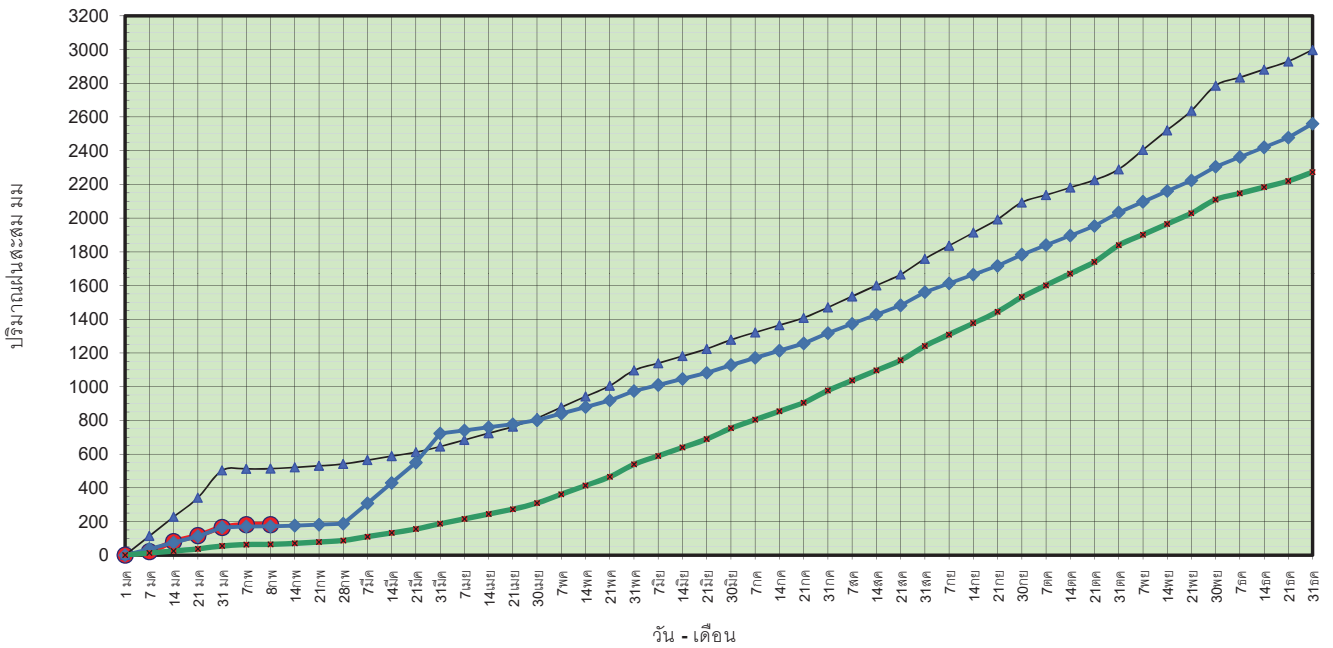
ข้อมูลจากกรมอุตุนิยมวิทยาจำนวน 5
 สถานีข้อมูลปริมาณฝนสะสมถึง วันที่
 8 กุมภาพันธ์ 2561



ศูนย์เมฆขลา ศูนย์ป้องกันวิกฤตน้ำ กรมทรัพยากรน้ำ

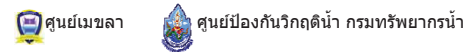
วันที่ 8 กุมภาพันธ์ 2561
 ฝน30ปี = 63.38 มม. (สะสมทั้งปี = 2,271.55 มม.)
 ปี60 = 513.01 มม. (สะสมทั้งปี = 2,997.15 มม.)
 ปี61 = 180.96 มม.
 เปรียบเทียบกับ ปี 60 **มีค่าน้อยกว่า** -332.05 มม.
 เปรียบเทียบกับฝนเฉลี่ย 30 ปี **มีค่ามากกว่า** 117.58 มม.

ปริมาณฝนสะสมภาคใต้



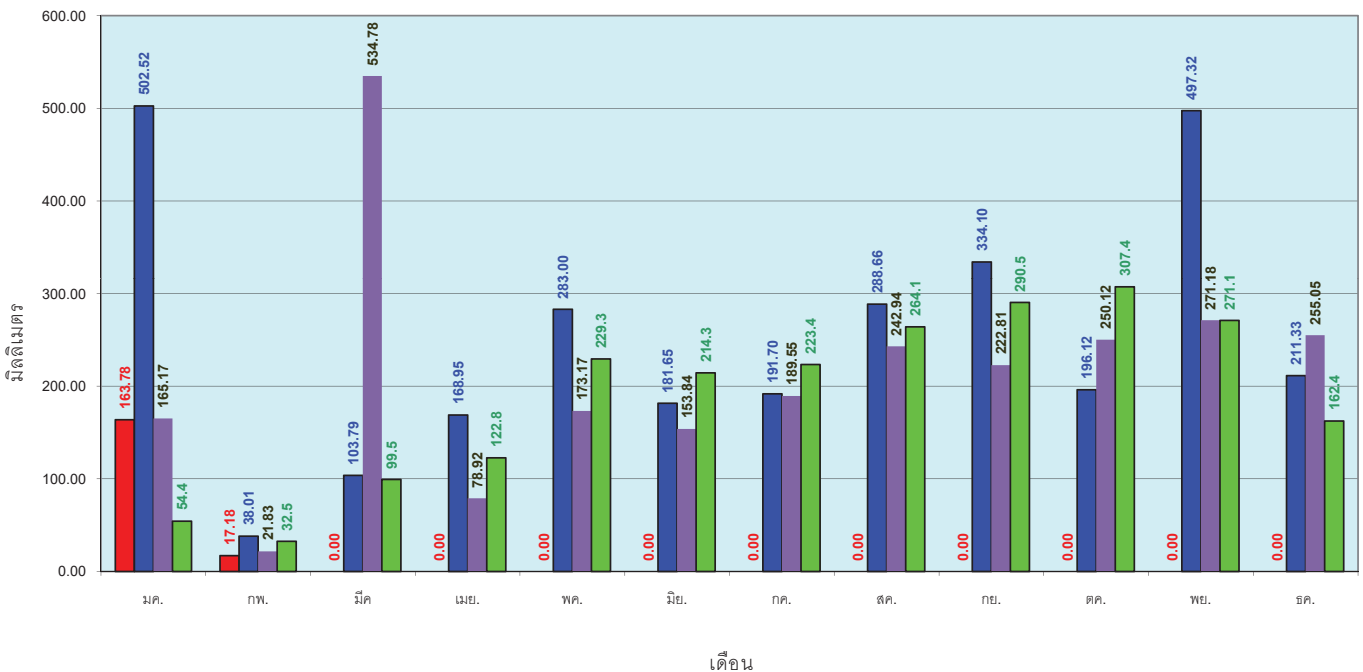
ข้อมูลจากกรมอุตุนิยมวิทยาจำนวน 29 สถานีข้อมูลปริมาณฝนสะสมถึง วันที่ 8 กุมภาพันธ์ 2561

● ฝนสะสมปี 2561 ▲ ฝนสะสมปี 2560 ◆ ฝนสะสมปี 2554 ■ ฝนสะสม 30 ปี



วันที่ 8 กุมภาพันธ์ 2561
 ฝน30ปี = 63.38 มม. (สะสมทั้งปี = 2,271.55 มม.)
 ปี60 = 513.01 มม. (สะสมทั้งปี = 2,997.15 มม.)
 ปี61 = 180.96 มม.
 เปรียบเทียบกับ ปี 60 **มีค่าน้อยกว่า** -332.05 มม.
 เปรียบเทียบกับฝนเฉลี่ย 30 ปี **มีค่ามากกว่า** 117.58 มม.

ปริมาณฝนเฉลี่ยสะสมรายเดือน ภาคใต้

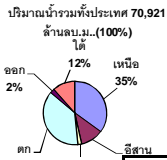


ข้อมูลจากกรมอุตุนิยมวิทยาจำนวน 29 สถานีข้อมูลปริมาณฝนสะสมถึง วันที่ 8 กุมภาพันธ์ 2561

■ ปริมาณฝนเฉลี่ยสะสมแต่ละเดือน ปี 2561 ■ ปริมาณฝนเฉลี่ยสะสมแต่ละเดือน ปี 2560 ■ ปริมาณฝนเฉลี่ยสะสมแต่ละเดือน ปี 2554 ■ ปริมาณฝนเฉลี่ยสะสมแต่ละเดือน 30 ปี(2524-2553)



สถานการณ์น้ำในอ่างเก็บน้ำ ขนาดใหญ่ และขนาดกลาง



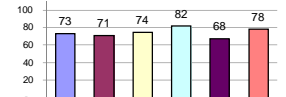
รายงานสรุปสภาพน้ำในอ่างเก็บน้ำขนาดใหญ่และขนาดกลาง

รายงานสถานการณ์ ณ วันที่ 9 กุมภาพันธ์ 2561

ปริมาณน้ำในอ่างที่ใช้การได้ในสัปดาห์นี้ + มากกว่า / - น้อยกว่า สัปดาห์ก่อน **764.91** ล้าน ลบ.ม.

สรุปสถานการณ์ปริมาณน้ำในอ่างเก็บน้ำที่ใช้ในทุกกิจกรรมทั่วประเทศ มากกว่าปริมาณน้ำที่ไหลเข้าอ่าง เมื่อเทียบกับสัปดาห์ก่อนค่าผ่าน การใช้น้ำอย่างระมัดระวัง

% ปริมาณน้ำรวมแต่ละภาคปัจจุบัน



เปรียบเทียบปริมาณน้ำรวม
ของประเทศไทย
ในปี 61 และ 60

วันที่ 9 กุมภาพันธ์ 2561 เท่ากับ

54,319 ล้าน ลบ.ม. หรือ เท่ากับ

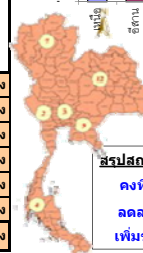
76%

วันที่ 9 กุมภาพันธ์ 2560 เท่ากับ

46,873 ล้าน ลบ.ม. หรือ เท่ากับ

66%

ภาค	สถานการณ์ปริมาณน้ำในอ่าง				ปริมาณน้ำ เปลี่ยนแปลง (ล้าน ม.³)	สถานะ
	ลดลง (แห่ง)	คงที่ (แห่ง)	เพิ่มขึ้น (แห่ง)	รวม (แห่ง)		
ภาคเหนือ	7	-	-	7	-364.00	ปริมาณน้ำในอ่างเก็บน้ำลดลง
ภาคตะวันออกเฉียงเหนือ	12	-	-	12	-174.00	ปริมาณน้ำในอ่างเก็บน้ำลดลง
ภาคกลาง	3	-	-	3	-47.00	ปริมาณน้ำในอ่างเก็บน้ำลดลง
ภาคตะวันตก	2	-	-	2	-140.00	ปริมาณน้ำในอ่างเก็บน้ำลดลง
ภาคตะวันออก	10	-	-	10	-33.91	ปริมาณน้ำในอ่างเก็บน้ำลดลง
ภาคใต้	2	-	2	4	-6.00	ปริมาณน้ำในอ่างเก็บน้ำลดลง
รวมทั้งประเทศ	36	-	2	38	-764.91	ปริมาณน้ำในอ่างเก็บน้ำลดลง



สรุปสถานการณ์ปริมาณน้ำในอ่างฯ

คงที่	-	อ่าง
ลดลง	36	อ่าง
เพิ่มขึ้น	2	อ่าง

ภาค อ่างเก็บน้ำ เชื่อม	ความจ ที่ รับก. (ล้าน ม.³)	ปริมาณน้ำ ที่ไม่ได้ (ล้าน ม.³)	ใช้การ ได้จริง (ล้าน ม.³)	ปริมาณน้ำรวม วันที่ 9 กุมภาพันธ์ 2560		ปัจจุบัน วันที่ 9 กุมภาพันธ์ 2561				สัปดาห์ก่อน วันที่ 3 กุมภาพันธ์ 2561				ปริมาณน้ำ + เพิ่มขึ้น (ล้าน ม.³)	สถานการณ์ ในอ่าง	
				%	ปริมาณน้ำ (ล้าน ม.³)	%	ปริมาณน้ำ (ล้าน ม.³)	%	ปริมาณน้ำ (ล้าน ม.³)	%	ปริมาณน้ำ (ล้าน ม.³)	%				
													ปริมาณน้ำรวม			ปริมาณน้ำใช้การได้จริง
ภาคเหนือ (7)																
1	ภูมิพล (2)	13,462	3,800	9,662	6,666	50%	9,706	72%	5,906	44%	9,875	73%	6,075	45%	-169.00	ลดลง
2	สิริกิติ์ (2)	9,510	2,850	6,660	6,528	69%	7,069	74%	4,219	44%	7,225	76%	4,375	46%	-156.00	ลดลง
3	แม่จาง เชียงใหม่	265	12	253	173	65%	251	95%	239	90%	254	96%	242	91%	-3.00	ลดลง
4	แม่กวง เชียงใหม่	263	14	249	102	39%	111	42%	97	37%	113	43%	99	38%	-2.00	ลดลง
5	ก้างลม ลำปาง	106	3	103	92	87%	85	80%	82	77%	90	85%	87	82%	-5.00	ลดลง
6	ก้างคอง ลำปาง	170	6	164	156	92%	158	93%	152	89%	162	95%	156	92%	-4.00	ลดลง
7	แควน้อย พิษณุโลก	939	43	896	677	72%	671	71%	628	67%	696	74%	653	70%	-25.00	ลดลง
	แม่มอก	110	16	94	69	63%	67	61%	51	46%	72	65%	56	51%	-5.00	ลดลง
	รวมภาคเหนือ 34.85%	24,825	6,744	18,081	14,462	58%	18,119	73%	11,323	46%	18,487	74%	11,687	47%	-364.00	ลดลง
ภาคตะวันออกเฉียงเหนือ (12)																
8	ห้วยหลวง อุดรธานี	136	7	129	85	63%	92	68%	85	63%	94	69%	87	64%	-2.00	ลดลง
9	น้ำจูง สกลนคร	520	45	475	227	44%	383	74%	338	65%	397	76%	352	68%	-14.00	ลดลง
10	น้ำพอง (2) สกลนคร	165	8	157	58	35%	103	62%	95	58%	106	64%	98	59%	-3.00	ลดลง
11	จันทรมณี (2) ชัยภูมิ	164	37	127	131	80%	146	89%	109	66%	151	92%	114	70%	-5.00	ลดลง
12	อุบลรัตน์ (2) ขอนแก่น	2,431	581	1,850	1,746	72%	1,696	70%	1,115	46%	1,765	73%	1,184	49%	-69.00	ลดลง
13	ลำปาว กาฬสินธุ์	1,980	100	1,880	895	75%	1,462	74%	1,362	69%	1,511	76%	1,411	71%	-49.00	ลดลง
14	ลำตะคอง นครราชสีมา	314	22	292	106	34%	184	59%	162	52%	185	59%	163	52%	-1.00	ลดลง
15	ลำพระเพลิง นครราชสีมา	155	1	154	68	44%	138	89%	137	88%	140	90%	139	90%	-2.00	ลดลง
16	มูลขม นครราชสีมา	141	7	134	67	48%	103	73%	96	68%	105	74%	98	70%	-2.00	ลดลง
17	ลำแพระ นครราชสีมา	275	7	268	123	45%	178	65%	171	62%	183	67%	176	64%	-5.00	ลดลง
18	ลำน้ำรองบุรีรัมย์	121	3	118	61	50%	73	60%	70	58%	74	61%	71	59%	-1.00	ลดลง
19	สิรินธร (2) อุบลราชธานี	1,966	831	1,135	1,419	72%	1,369	70%	538	27%	1,390	71%	559	28%	-21.00	ลดลง
	รวมภาค ดอน. 11.80%	8,369	1,649	6,720	4,984	60%	5,926	71%	4,278	51%	6,101	73%	4,452	53%	-174.00	ลดลง
ภาคกลาง (3)																
20	ป่าสักชลสิทธิ์ ลพบุรี	960	3	957	690	72%	632	66%	629	66%	665	69%	662	69%	-33.00	ลดลง
21	ห้วยเสลา อุทัยธานี	160	17	143	121	76%	96	60%	79	49%	109	68%	92	58%	-13.00	ลดลง
22	กระเสียว สุพรรณบุรี	240	40	200	243	101%	283	118%	243	101%	284	118%	244	102%	-1.00	ลดลง
	รวมภาคกลาง 1.92%	1,360	60	1,300	1,054	78%	1,011	74%	951	70%	1,058	78%	998	73%	-47.00	ลดลง
ภาคตะวันตก (2)																
23	ศรีนครินทร์ (2) กาญจนบุรี	17,745	10,265	7,480	13,444	76%	15,350	87%	5,085	29%	15,419	87%	5,154	29%	-69.00	ลดลง
24	วชิราลงกรณ (2) กาญจนบุรี	8,860	3,012	5,848	5,346	60%	6,401	72%	3,389	38%	6,472	73%	3,460	39%	-71.00	ลดลง
	รวมภาคตะวันตก 37.51%	26,605	13,277	13,328	18,790	71%	21,751	82%	8,474	32%	21,891	82%	8,614	32%	-140.00	ลดลง
ภาคตะวันออก (6+4)																
25	ขุนด่าน นครนายก	224	5.00	219	147	66%	158	71%	153	68%	164	73%	159	71%	-6.00	ลดลง
26	คลองสียัด ฉะเชิงเทรา	420	30.00	390	167	40%	223	53%	193	46%	230	55%	200	48%	-7.00	ลดลง
27	บางพระ (3) ชลบุรี	117	12.00	105	86	74%	88	75%	76	65%	90	77%	78	67%	-2.00	ลดลง
28	หนองปลาไหล(3) ระยอง	164	13.75	150	108	66%	131	80%	117	72%	133	81%	119	73%	-2.00	ลดลง
29	ประแสร์ (3) ระยอง	295	20.00	275	170	58%	235	80%	215	73%	240	81%	220	75%	-5.00	ลดลง
30	มาบประชัน (3) ระยอง	17	0.72	16	9	54%	11	68%	11	64%	11	69%	10.75	65%	-0.19	ลดลง
31	หนองค้อ (3) ระยอง	21	1.00	20	13	59%	14	67%	13	62%	15	68%	13.59	64%	-0.29	ลดลง
32	ดงกราม (3) ระยอง	79	3.00	76	65	82%	66	84%	63	80%	68	85%	64.83	82%	-1.48	ลดลง
33	คลองใหญ่ (3) ระยอง	45	3.00	42	25	55%	32	70%	29	64%	33	72%	29.89	66%	-0.95	ลดลง
34	นขตตะวันออก ปราจีนบุรี	295	19.00	276	235	80%	174	59%	155	53%	183	62%	164.00	56%	-9.00	ลดลง
	รวมภาคตะวันออก 2.37%	1,678	107	1,570	1,025	61%	1,133	68%	1,025	61%	1,167	70%	1,059	63%	-33.91	ลดลง
ภาคใต้ (4)																
35	แก่งกระจาน เพชรบุรี	710	65	645	364	51%	421	59%	356	50%	429	60%	364	51%	-8.00	ลดลง
36	ปราณบุรี ประจวบคีรีขันธ์	391	18	373	198	51%	276	71%	258	66%	266	68%	248	63%	10.00	เพิ่มขึ้น
37	รัชชประภา (2) สุราษฎร์ธานี	5,639	1,352	4,287	5,011	89%	4,321	77%	2,969	53%	4,338	77%	2,986	53%	-17.00	ลดลง
38	บางลา (2) ภูเก็ต	1,454	276	1,178	985	68%	1,361	94%	1,085	75%	1,352	93%	1,076	74%	9.00	เพิ่มขึ้น
	รวมภาคใต้ 11.55%	8,194	1,711	6,483	6,558	80%	6,380	78%	4,668	57%	6,385	78%	4,674	57%	-6.00	ลดลง
	รวมทั้งประเทศ 100%(38)	71,031	23,548	47,482	46,873	66%	54,319	76%	30,719	43%	55,089	78%	31,484	44%	-764.91	ลดลง

ที่มาข้อมูล : ตารางสรุปสภาพน้ำในอ่างเก็บน้ำขนาดใหญ่ทั่วประเทศ และตารางสรุปสภาพน้ำในอ่างเก็บน้ำภาคตะวันออกเฉียงเหนือ กรมชลประทาน

หมายเหตุ :

- อ่างเก็บน้ำขนาดใหญ่ หมายถึง อ่างเก็บน้ำที่มีความจุตั้งแต่ 100 ล้าน ลบ.ม. ขึ้นไป
- เป็นอ่างเก็บน้ำอยู่ในความรับผิดชอบของการไฟฟ้าฝ่ายผลิตแห่งประเทศไทย(10) นอกนั้นอยู่ในความรับผิดชอบของกรมชลประทาน (28)
- เป็นอ่างเก็บน้ำขนาดกลางที่มีความสำคัญต่อการอุตสาหกรรมและการประปา ของลุ่มน้ำชายฝั่งทะเลตะวันออก
- ที่มา : กรมชลประทาน และการไฟฟ้าฝ่ายผลิตแห่งประเทศไทย
- จังหวัดที่มีอ่างเก็บน้ำขนาดใหญ่มีจำนวน 26 จังหวัด ไม่มี 50 จังหวัด

รศ. หมายถึง ระดับเก็บกักของอ่าง



ศูนย์เขล



ศูนย์ป้องกันกักตุนน้ำ กรมทรัพยากรน้ำ

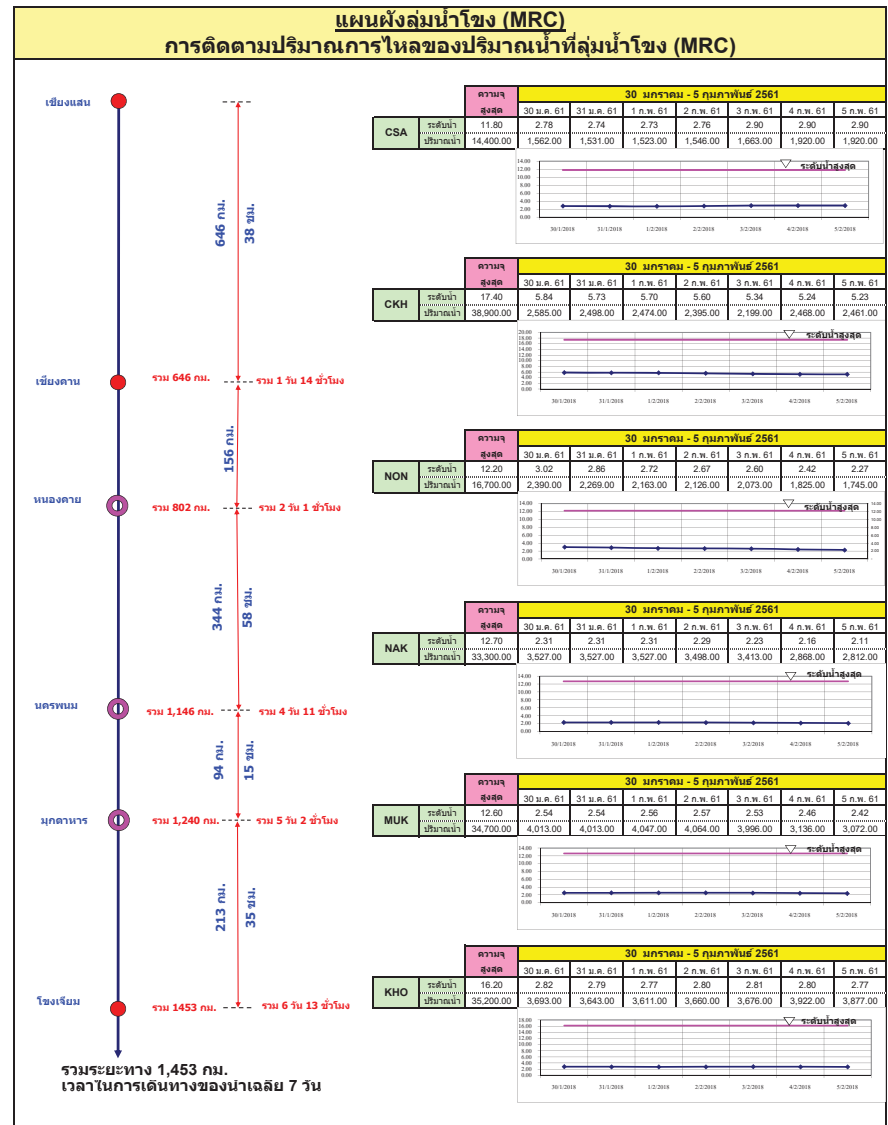
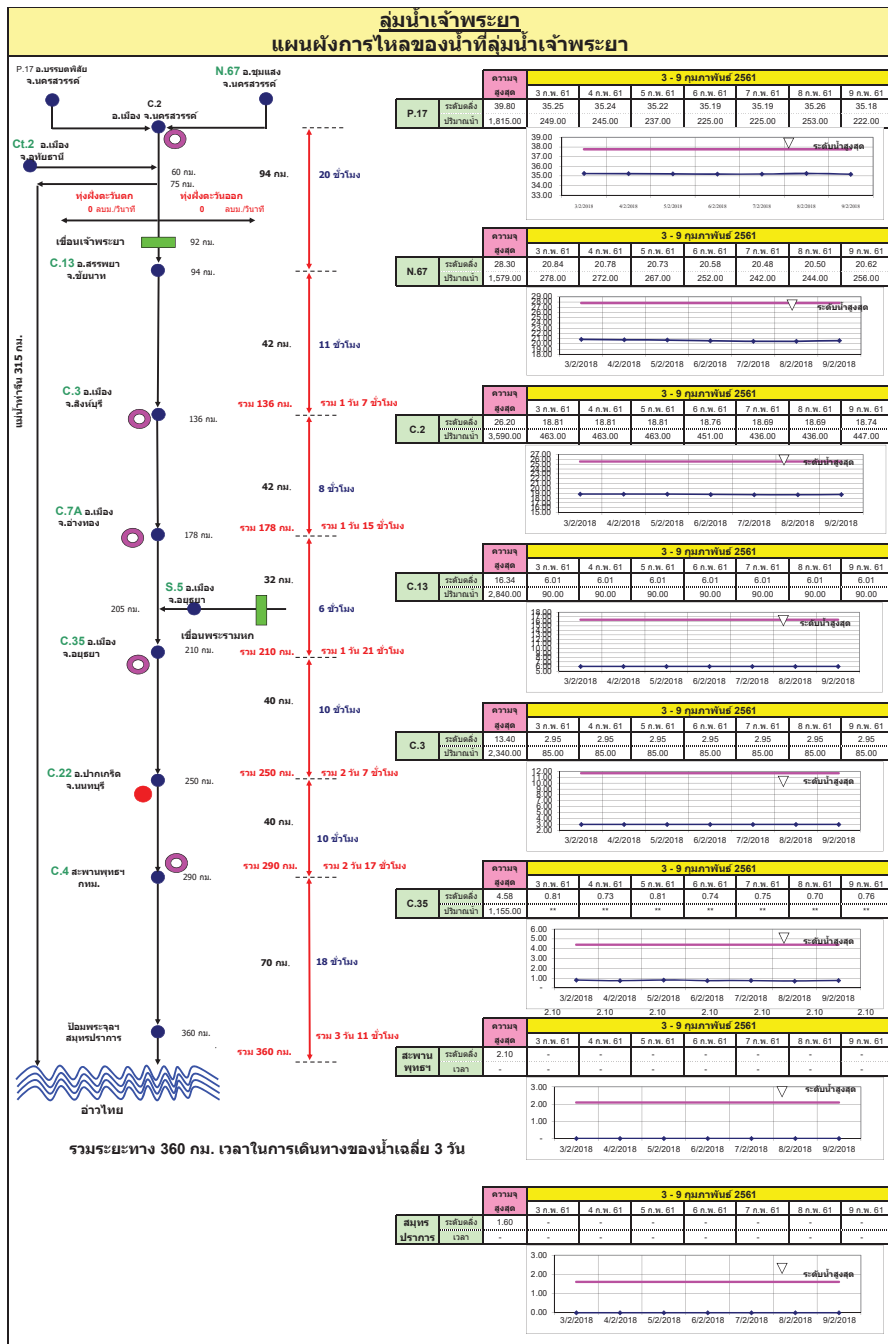
ลำดับของเขื่อนตามความจ

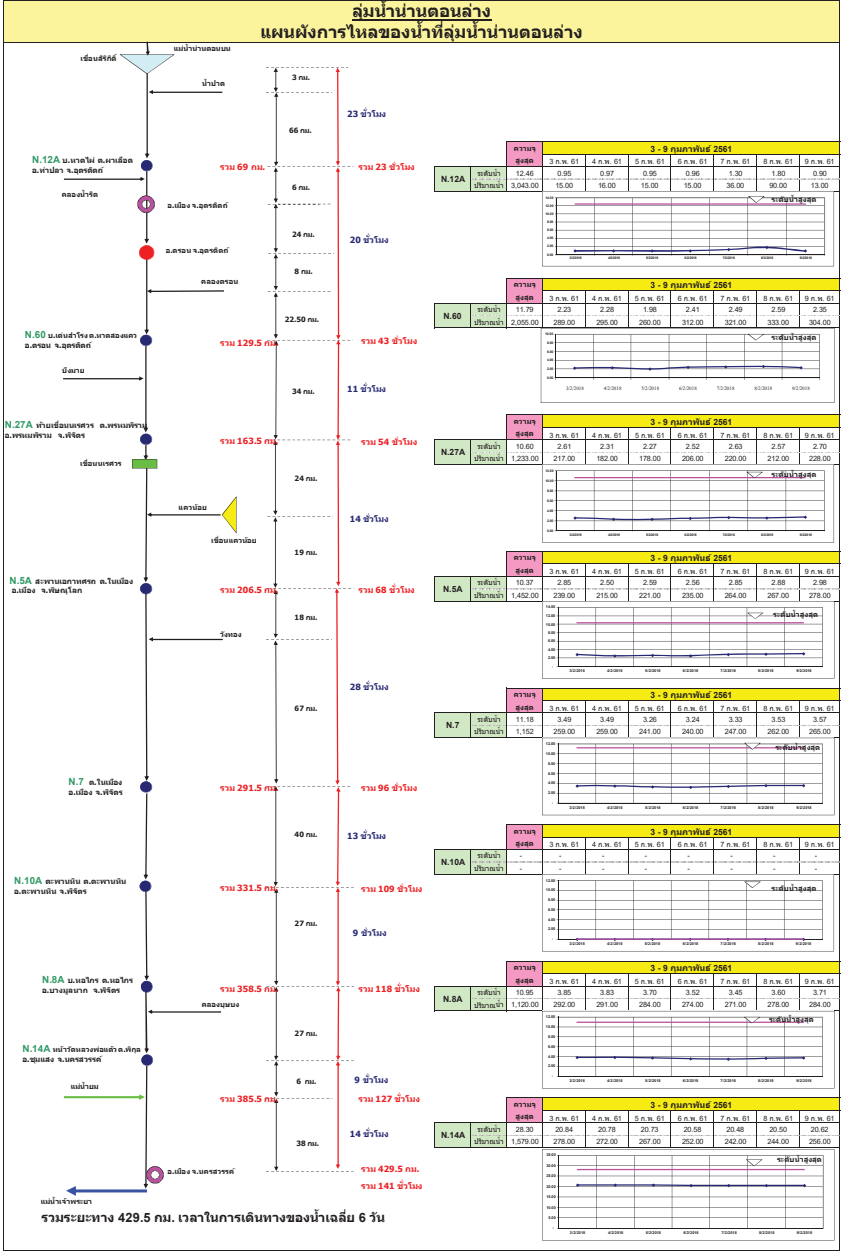
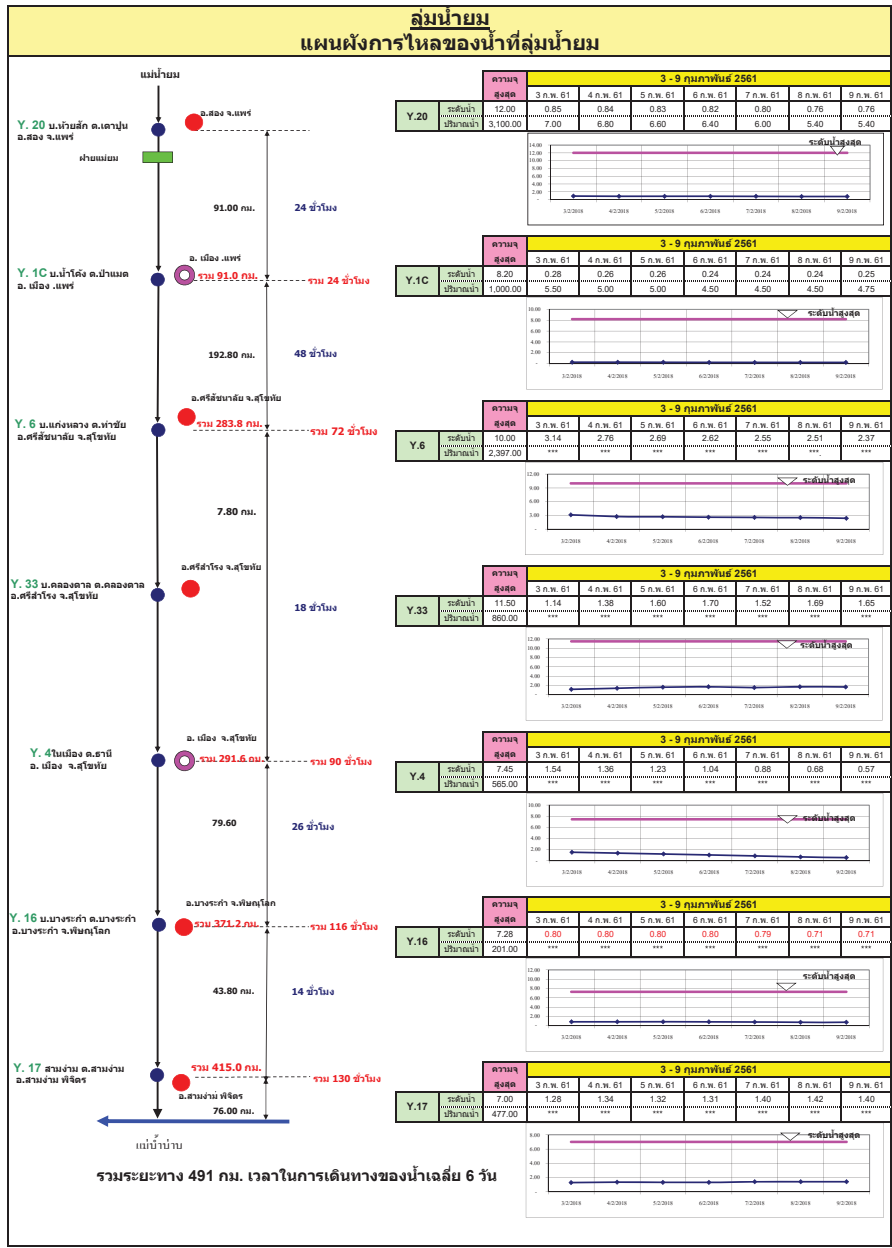
- ศรีนครินทร์ 2.ภูมิพล 3.สิริกิติ์ 4.วชิราลงกรณ 5.รัชชประภา
- อุบลรัตน์ 7.สิรินธร 8.บางลา 9.ลำปาว 10.ป่าสัก

ลำดับของเขื่อนตามปริมาณน้ำใช้การได้

- ภูมิพล 2.ศรีนครินทร์ 3.สิริกิติ์ 4.วชิราลงกรณ 5.รัชชประภา
- ลำปาว 7.อุบลรัตน์ 8.บางลา 9.สิรินธร 10.ป่าสัก

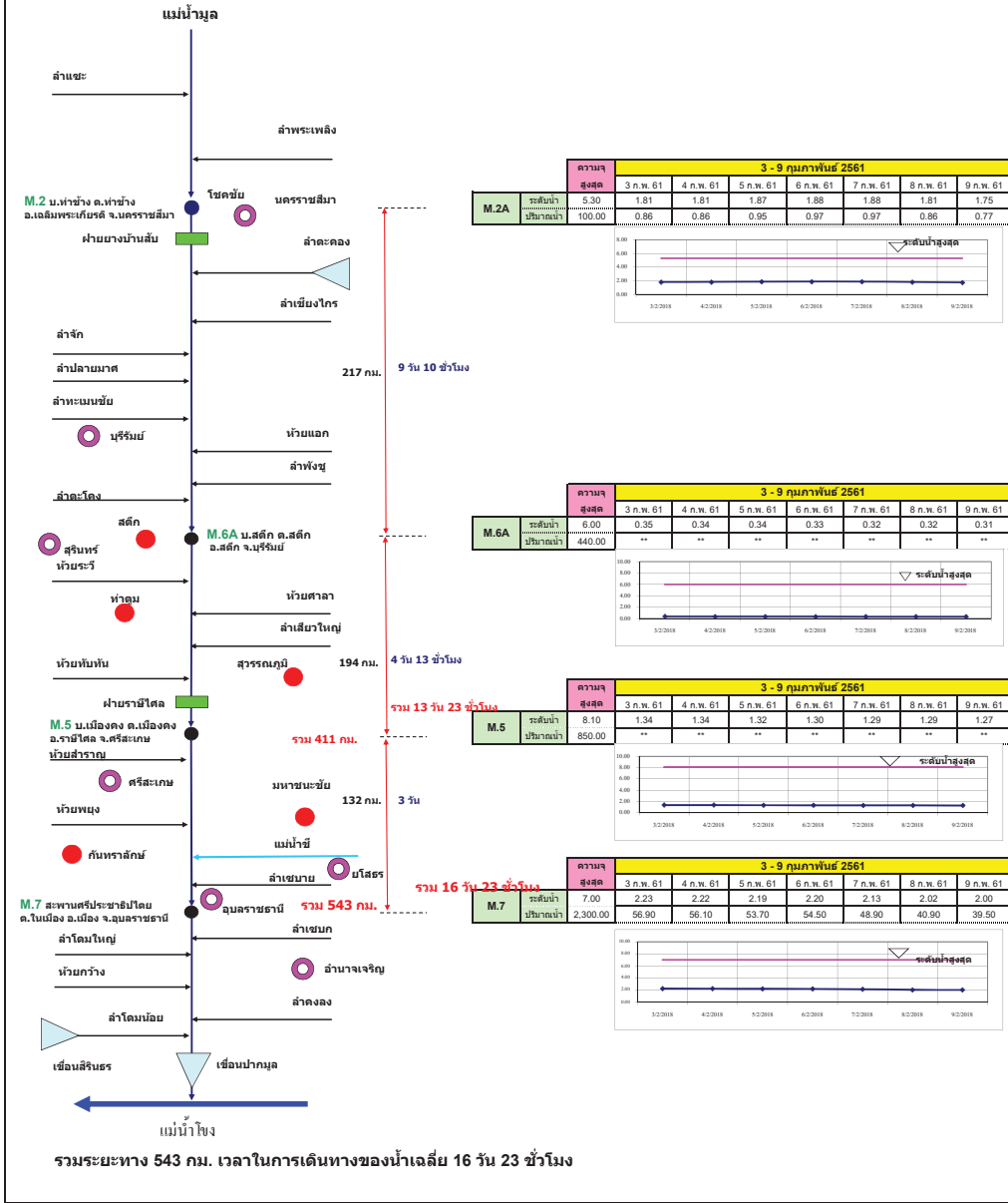
สถานการณ์น้ำในลำน้ำ





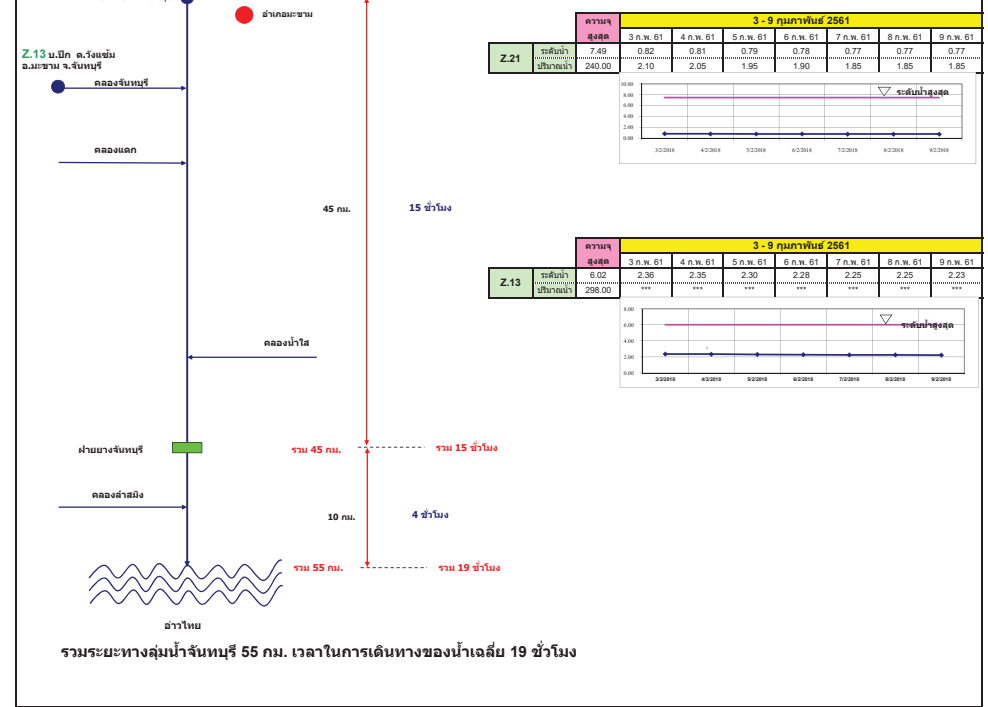
ลุ่มน้ำมูล

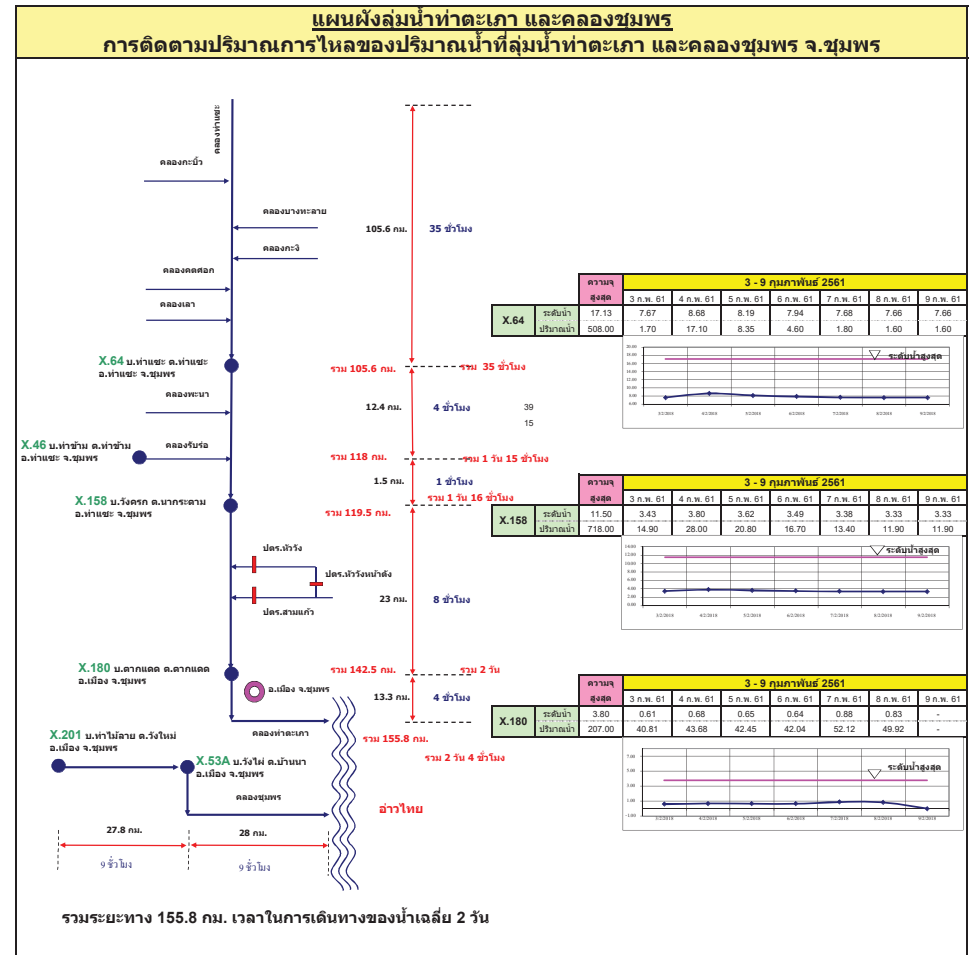
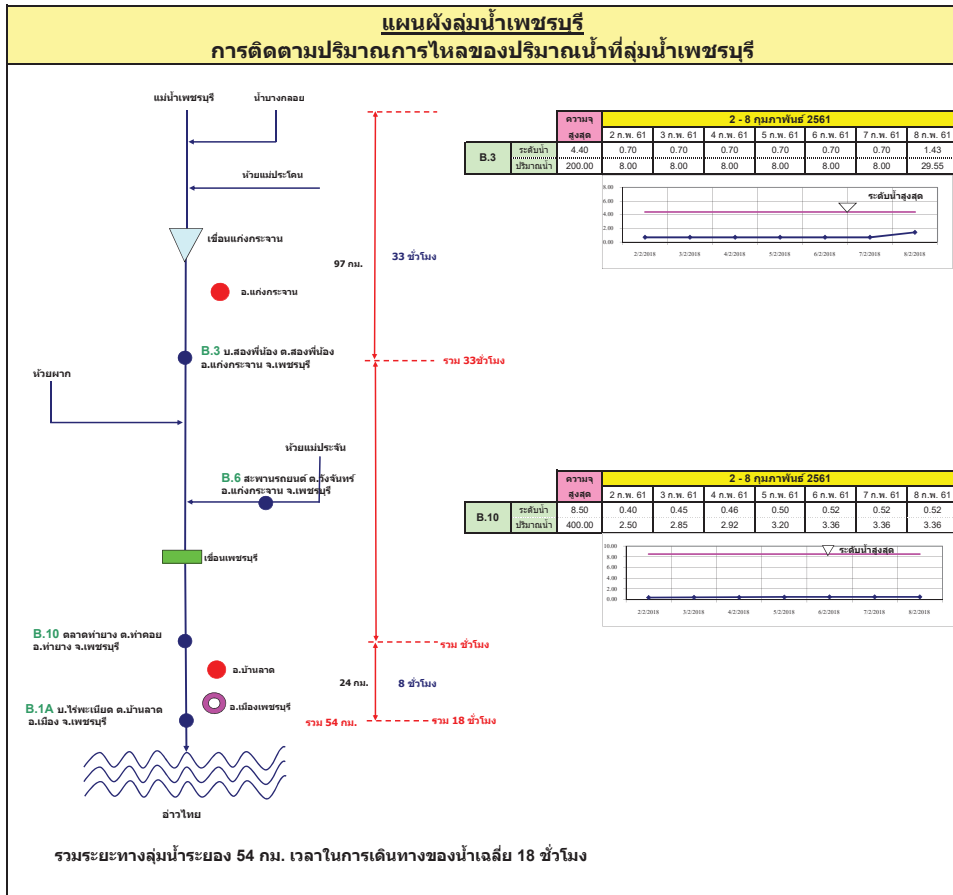
การติดตามปริมาณการไหลของปริมาณน้ำที่ลุ่มน้ำมูล



แผนผังลุ่มน้ำจันทบุรี

การติดตามปริมาณการไหลของปริมาณน้ำที่ลุ่มน้ำจันทบุรี





รายงานสถานการณ์น้ำ

รายลุ่มน้ำ





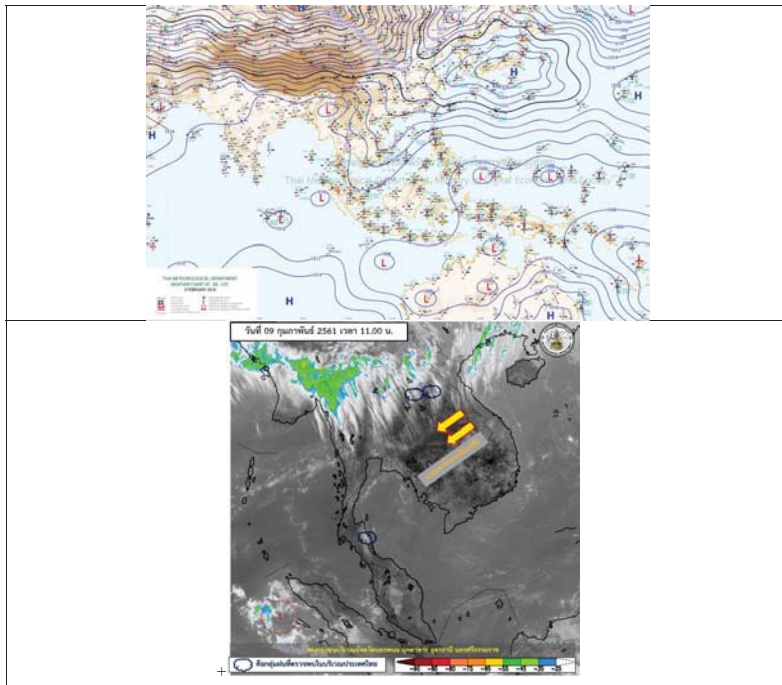
รายงานสถานการณ์น้ำและคาดการณ์น้ำในพื้นที่ ลุ่มน้ำโขง-ชี-มูล วันที่ 9 กุมภาพันธ์ 2561

1. พยากรณ์อากาศ

ตารางที่ 1 พยากรณ์อากาศ วันที่ 9 กุมภาพันธ์ 2561

ภาคตะวันออกเฉียงเหนือ	อากาศเย็นถึงหนาวกับมีหมอกในตอนเช้า และอุณหภูมิจะสูงขึ้น 1-3 องศาเซลเซียส
	อุณหภูมิต่ำสุด 15-20 องศาเซลเซียส
	อุณหภูมิสูงสุด 28-32 องศาเซลเซียส
	บริเวณยอดภูมีอากาศหนาว อุณหภูมิต่ำสุด 8-13 องศาเซลเซียส ลมตะวันออกเฉียงเหนือ ความเร็ว 10-30 กม./ชม.

ที่มา : https://www.tmd.go.th/daily_forecast.php



รูปที่ 1 พยากรณ์อากาศ วันที่ 9 ก.พ. 2561

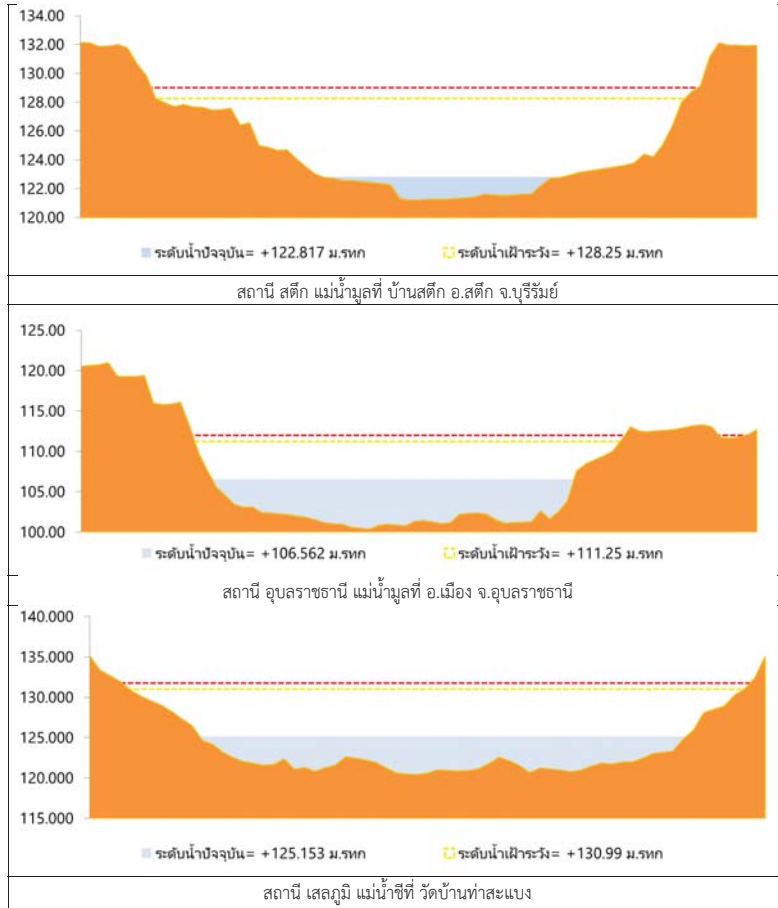


2. สรุประดับน้ำรายวัน

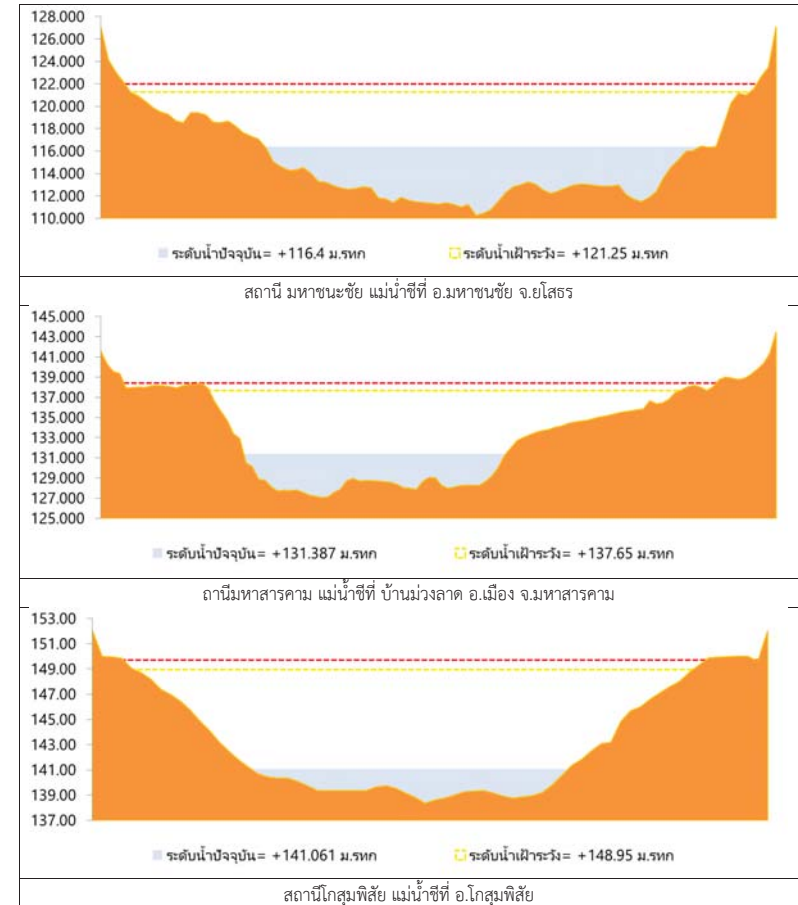
สถานี	จังหวัด	พื้นที่	ข้อมูลเบื้องต้น		ข้อมูลรายวัน																																																																																																																																																																																																																																																																																																																																																																																																																																																																																																																																																																																																																																																																																																																																																																																																																																																																																																																																																																	
			ค่า H	ค่า HH	9.2.61	10.2.61	11.2.61	12.2.61	13.2.61	14.2.61	15.2.61	16.2.61	17.2.61	18.2.61	19.2.61																																																																																																																																																																																																																																																																																																																																																																																																																																																																																																																																																																																																																																																																																																																																																																																																																																																																																																																																																							
1	บุรีรัมย์	ลำน้ำมูล	137.65	139.60	137.65	138.00	138.35	138.70	139.05	139.40	139.75	140.10	140.45	140.80	141.15	141.50	141.85	142.20	142.55	142.90	143.25	143.60	143.95	144.30	144.65	145.00	145.35	145.70	146.05	146.40	146.75	147.10	147.45	147.80	148.15	148.50	148.85	149.20	149.55	149.90	150.25	150.60	150.95	151.30	151.65	152.00	152.35	152.70	153.05	153.40	153.75	154.10	154.45	154.80	155.15	155.50	155.85	156.20	156.55	156.90	157.25	157.60	157.95	158.30	158.65	159.00	159.35	159.70	160.05	160.40	160.75	161.10	161.45	161.80	162.15	162.50	162.85	163.20	163.55	163.90	164.25	164.60	164.95	165.30	165.65	166.00	166.35	166.70	167.05	167.40	167.75	168.10	168.45	168.80	169.15	169.50	169.85	170.20	170.55	170.90	171.25	171.60	171.95	172.30	172.65	173.00	173.35	173.70	174.05	174.40	174.75	175.10	175.45	175.80	176.15	176.50	176.85	177.20	177.55	177.90	178.25	178.60	178.95	179.30	179.65	180.00	180.35	180.70	181.05	181.40	181.75	182.10	182.45	182.80	183.15	183.50	183.85	184.20	184.55	184.90	185.25	185.60	185.95	186.30	186.65	187.00	187.35	187.70	188.05	188.40	188.75	189.10	189.45	189.80	190.15	190.50	190.85	191.20	191.55	191.90	192.25	192.60	192.95	193.30	193.65	194.00	194.35	194.70	195.05	195.40	195.75	196.10	196.45	196.80	197.15	197.50	197.85	198.20	198.55	198.90	199.25	199.60	200.00	200.35	200.70	201.05	201.40	201.75	202.10	202.45	202.80	203.15	203.50	203.85	204.20	204.55	204.90	205.25	205.60	205.95	206.30	206.65	207.00	207.35	207.70	208.05	208.40	208.75	209.10	209.45	209.80	210.15	210.50	210.85	211.20	211.55	211.90	212.25	212.60	212.95	213.30	213.65	214.00	214.35	214.70	215.05	215.40	215.75	216.10	216.45	216.80	217.15	217.50	217.85	218.20	218.55	218.90	219.25	219.60	220.00	220.35	220.70	221.05	221.40	221.75	222.10	222.45	222.80	223.15	223.50	223.85	224.20	224.55	224.90	225.25	225.60	225.95	226.30	226.65	227.00	227.35	227.70	228.05	228.40	228.75	229.10	229.45	229.80	230.15	230.50	230.85	231.20	231.55	231.90	232.25	232.60	232.95	233.30	233.65	234.00	234.35	234.70	235.05	235.40	235.75	236.10	236.45	236.80	237.15	237.50	237.85	238.20	238.55	238.90	239.25	239.60	240.00	240.35	240.70	241.05	241.40	241.75	242.10	242.45	242.80	243.15	243.50	243.85	244.20	244.55	244.90	245.25	245.60	245.95	246.30	246.65	247.00	247.35	247.70	248.05	248.40	248.75	249.10	249.45	249.80	250.15	250.50	250.85	251.20	251.55	251.90	252.25	252.60	252.95	253.30	253.65	254.00	254.35	254.70	255.05	255.40	255.75	256.10	256.45	256.80	257.15	257.50	257.85	258.20	258.55	258.90	259.25	259.60	260.00	260.35	260.70	261.05	261.40	261.75	262.10	262.45	262.80	263.15	263.50	263.85	264.20	264.55	264.90	265.25	265.60	265.95	266.30	266.65	267.00	267.35	267.70	268.05	268.40	268.75	269.10	269.45	269.80	270.15	270.50	270.85	271.20	271.55	271.90	272.25	272.60	272.95	273.30	273.65	274.00	274.35	274.70	275.05	275.40	275.75	276.10	276.45	276.80	277.15	277.50	277.85	278.20	278.55	278.90	279.25	279.60	280.00	280.35	280.70	281.05	281.40	281.75	282.10	282.45	282.80	283.15	283.50	283.85	284.20	284.55	284.90	285.25	285.60	285.95	286.30	286.65	287.00	287.35	287.70	288.05	288.40	288.75	289.10	289.45	289.80	290.15	290.50	290.85	291.20	291.55	291.90	292.25	292.60	292.95	293.30	293.65	294.00	294.35	294.70	295.05	295.40	295.75	296.10	296.45	296.80	297.15	297.50	297.85	298.20	298.55	298.90	299.25	299.60	300.00	300.35	300.70	301.05	301.40	301.75	302.10	302.45	302.80	303.15	303.50	303.85	304.20	304.55	304.90	305.25	305.60	305.95	306.30	306.65	307.00	307.35	307.70	308.05	308.40	308.75	309.10	309.45	309.80	310.15	310.50	310.85	311.20	311.55	311.90	312.25	312.60	312.95	313.30	313.65	314.00	314.35	314.70	315.05	315.40	315.75	316.10	316.45	316.80	317.15	317.50	317.85	318.20	318.55	318.90	319.25	319.60	320.00	320.35	320.70	321.05	321.40	321.75	322.10	322.45	322.80	323.15	323.50	323.85	324.20	324.55	324.90	325.25	325.60	325.95	326.30	326.65	327.00	327.35	327.70	328.05	328.40	328.75	329.10	329.45	329.80	330.15	330.50	330.85	331.20	331.55	331.90	332.25	332.60	332.95	333.30	333.65	334.00	334.35	334.70	335.05	335.40	335.75	336.10	336.45	336.80	337.15	337.50	337.85	338.20	338.55	338.90	339.25	339.60	340.00	340.35	340.70	341.05	341.40	341.75	342.10	342.45	342.80	343.15	343.50	343.85	344.20	344.55	344.90	345.25	345.60	345.95	346.30	346.65	347.00	347.35	347.70	348.05	348.40	348.75	349.10	349.45	349.80	350.15	350.50	350.85	351.20	351.55	351.90	352.25	352.60	352.95	353.30	353.65	354.00	354.35	354.70	355.05	355.40	355.75	356.10	356.45	356.80	357.15	357.50	357.85	358.20	358.55	358.90	359.25	359.60	360.00	360.35	360.70	361.05	361.40	361.75	362.10	362.45	362.80	363.15	363.50	363.85	364.20	364.55	364.90	365.25	365.60	365.95	366.30	366.65	367.00	367.35	367.70	368.05	368.40	368.75	369.10	369.45	369.80	370.15	370.50	370.85	371.20	371.55	371.90	372.25	372.60	372.95	373.30	373.65	374.00	374.35	374.70	375.05	375.40	375.75	376.10	376.45	376.80	377.15	377.50	377.85	378.20	378.55	378.90	379.25	379.60	380.00	380.35	380.70	381.05	381.40	381.75	382.10	382.45	382.80	383.15	383.50	383.85	384.20	384.55	384.90	385.25	385.60	385.95	386.30	386.65	387.00	387.35	387.70	388.05	388.40	388.75	389.10	389.45	389.80	390.15	390.50	390.85	391.20	391.55	391.90	392.25	392.60	392.95	393.30	393.65	394.00	394.35	394.70	395.05	395.40	395.75	396.10	396.45	396.80	397.15	397.50	397.85	398.20	398.55	398.90	399.25	399.60	400.00	400.35	400.70	401.05	401.40	401.75	402.10	402.45	402.80	403.15	403.50	403.85	404.20	404.55	404.90	405.25	405.60	405.95	406.30	406.65	407.00	407.35	407.70	408.05	408.40	408.75	409.10	409.45	409.80	410.15	410.50	410.85	411.20	411.55	411.90	412.25	412.60	412.95	413.30	413.65	414.00	414.35	414.70	415.05	415.40	415.75	416.10	416.45	416.80	417.15	417.50	417.85	418.20	418.55	418.90	419.25	419.60	420.00	420.35	420.70	421.05	421.40	421.75	422.10	422.45	422.80	423.15	423.50	423.85	424.20	424.55	424.90	425.25	425.60	425.95	426.30	426.65	427.00	427.35	427.70	428.05	428.40	428.75	429.10	429.45	429.80	430.15	430.50	430.85	431.20	431.55	431.90	432.25	432.60	432.95	433.30	433.65	434.00	434.35	434.70	435.05	435.40	435.75	436.10	436.45	436.80	437.15	437.50	437.85	438.20	438.55	438.90	439.25	439.60	440.00	440.35	440.70	441.05	441.40	441.75	442.10	442.45	442.80	443.15	443.50	443.85	444.20	444.55	444.90	445.25	445.60	445.95	446.30	446.65	447.00	447.35	447.70	448.05	448.40	448.75	449.10	449.45	449.80	450.15	450.50	450.85	451.20	451.55	451.90	452.25	452.60	452.95	453.30	453.65	454.00	454.35	454.70	455.05	455.40	455.75	456.10	456.45	456.80	457.15	457.50	457.85	458.20	458.55	458.90	459.25	459.60	460.00	460.35	460.70	461.05	461.40	461.75	462.10	462.45	462.80	463.15	4



2.1 ระดับน้ำในลำน้ำ



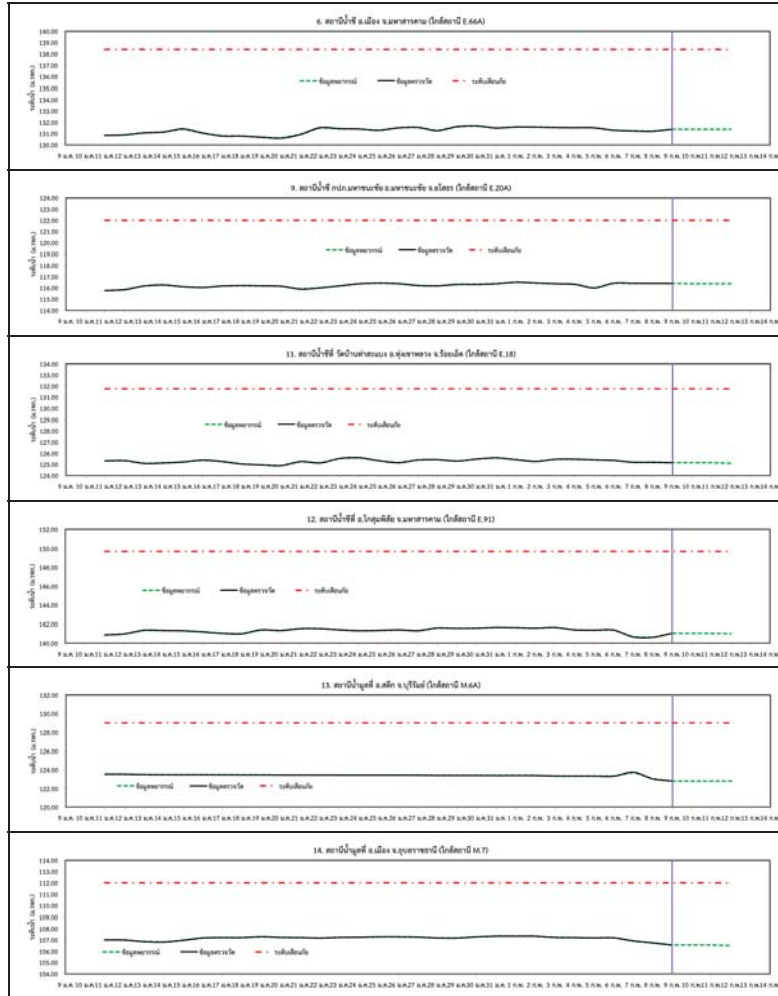
รูปที่ 2 กราฟระดับน้ำในลำน้ำ



รูปที่ 2 กราฟระดับน้ำในลำน้ำ (ต่อ)



3. ผลการวิเคราะห์สถานการณ์น้ำ



รูปที่ 3 กราฟระดับน้ำย้อนหลัง 30 วัน และค่าพยากรณ์



4. สรุปลสถานการณ์ ระดับน้ำอยู่ในเกณฑ์ปกติ

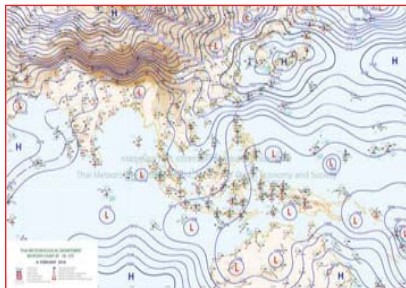
รายงานสถานการณ์น้ำลุ่มน้ำยมและน่าน วันที่ 9 กุมภาพันธ์ 2561

1) สภาพภูมิอากาศ

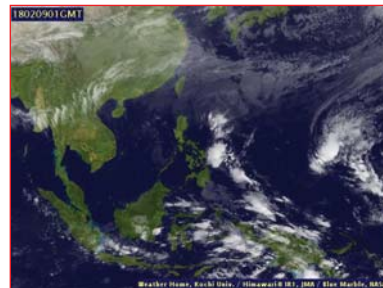
ลักษณะอากาศทั่วไป (ที่มา: กรมอุตุนิยมวิทยา)

พยากรณ์อากาศ 24 ชั่วโมงข้างหน้า บริเวณประเทศไทยตอนบนจะมีอุณหภูมิสูงขึ้น 1-3 องศาเซลเซียส แต่ยังคงมีอากาศเย็นถึงหนาวกับมีหมอกในตอนเช้าและมีหมอกหนาบางพื้นที่ รวมถึงมีฝนเล็กน้อยบางแห่ง สำหรับบริเวณภูเขาสูงในภาคเหนือและภาคตะวันออกเฉียงเหนือมีอากาศหนาวถึงหนาวจัด สำหรับบริเวณอ่าวไทยและทะเลอันดามัน ทะเลมีคลื่นสูง 1-2 เมตร อนึ่ง ในช่วงวันที่ 12-14 กุมภาพันธ์ 2561 บริเวณประเทศไทยตอนบนจะมีอากาศหนาวเย็นลงกับมีลมแรง และอุณหภูมิจะลดลง 2-4 องศาเซลเซียส สำหรับมรสุมตะวันออกเฉียงเหนือที่พัดปกคลุมบริเวณอ่าวไทยและภาคใต้จะมีกำลังแรงขึ้น ทำให้ภาคใต้มีฝนเพิ่มมากขึ้นและคลื่นลมบริเวณทะเลอันดามันและอ่าวไทยจะมีกำลังแรงขึ้น

อากาศเย็นถึงหนาว กับมีหมอกในตอนเช้า อุณหภูมิเปลี่ยนแปลงเล็กน้อย อุณหภูมิต่ำสุด 15-20 องศาเซลเซียส อุณหภูมิสูงสุด 30-32 องศาเซลเซียส บริเวณยอดดอยมีอากาศหนาวถึงหนาวจัด อุณหภูมิต่ำสุด 6-12 องศาเซลเซียส ผลคาดการณ์ปริมาณน้ำฝนล่วงหน้า 1-7 วัน ในช่วงวันที่ 8-11 ก.พ. ทางตอนบนของภาค อากาศหนาวกับมีหมอกในตอนเช้า อุณหภูมิต่ำสุด 13-15 องศาเซลเซียส อุณหภูมิสูงสุด 27-30 องศาเซลเซียส ลมตะวันตก ความเร็ว 10-25 กม./ชม. ทางตอนล่างของภาค อากาศเย็นกับมีหมอกในตอนเช้าและมีหมอกหนาในบางพื้นที่ อุณหภูมิจะสูงขึ้น 3-5 องศาเซลเซียส อุณหภูมิต่ำสุด 18-22 องศาเซลเซียส อุณหภูมิสูงสุด 29-33 องศาเซลเซียส ลมตะวันออกเฉียงเหนือ ความเร็ว 10-25 กม./ชม. บริเวณยอดดอยมีอากาศหนาวถึงหนาวจัด อุณหภูมิต่ำสุด 2-10 องศาเซลเซียส และมีน้ำค้างแข็งบางพื้นที่ ส่วนในช่วงวันที่ 12-14 ก.พ. อากาศเย็นถึงหนาว และอุณหภูมิจะลดลง 1-3 องศาเซลเซียส



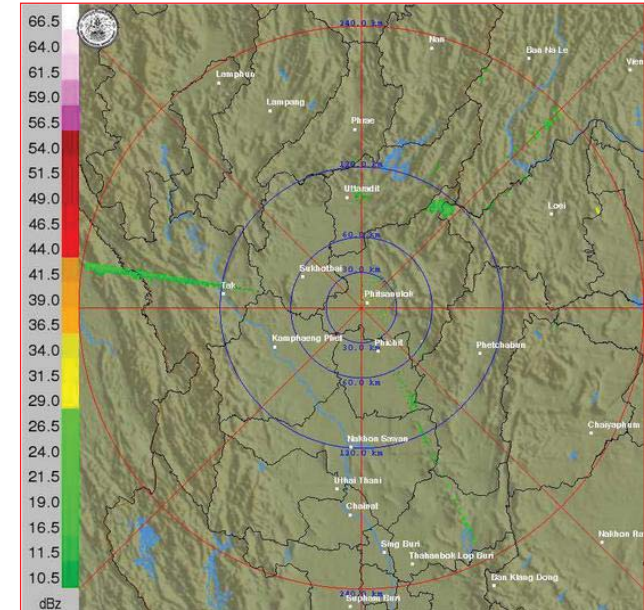
แผนที่อากาศ วันที่ 9 ก.พ. 2561 เวลา 07.00 น.



ภาพถ่ายจากดาวเทียม วันที่ 9 ก.พ. 2561

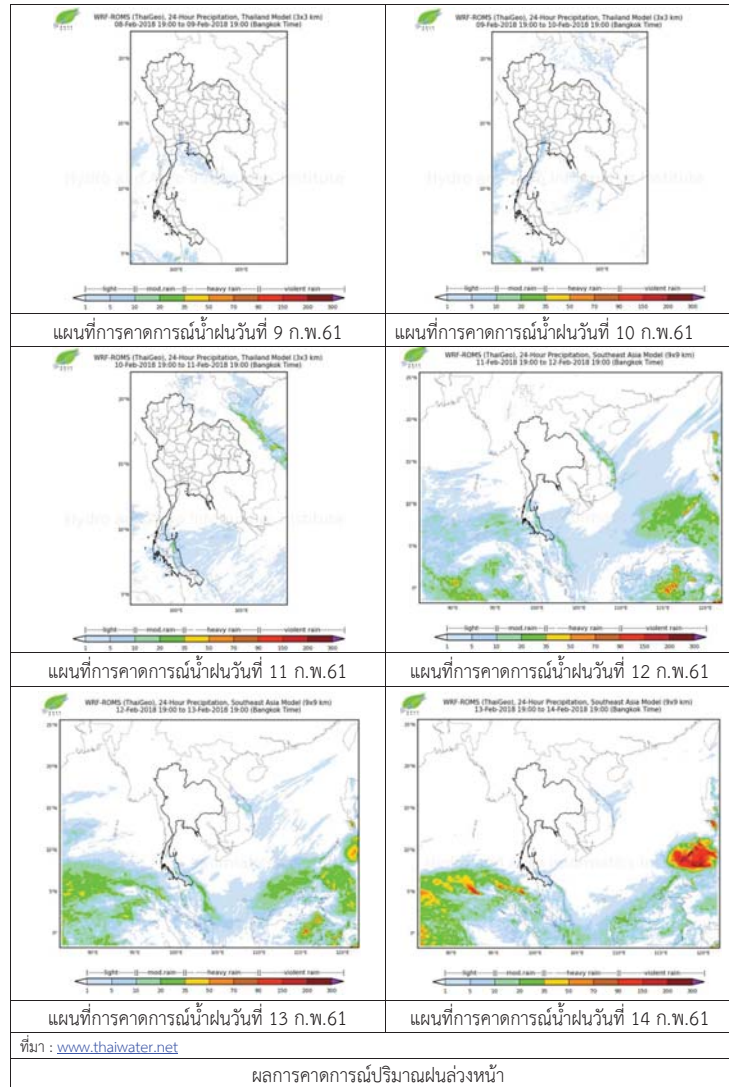
2) สถานการณ์ฝน

จากข้อมูลสถานการณ์ฝนในพื้นที่ลุ่มน้ำยมและน่านของวันที่ 9 กุมภาพันธ์ 2561 จากกรมทรัพยากรน้ำ กรมอุตุนิยมวิทยา กรมชลประทาน และสถาบันสารสนเทศทรัพยากรน้ำและการเกษตร (องค์การมหาชน) พบว่า ไม่มีฝนตกในพื้นที่ลุ่มน้ำยมและน่าน



ภาพเรดาร์ตรวจอากาศ “พิฆณูโลก” ณ วันที่ 9 กุมภาพันธ์ 2561 (ที่มา : กรมอุตุนิยมวิทยา)

สถานการณ์น้ำฝน



3) ข้อมูลปริมาณน้ำในลำน้ำ

ปัจจุบันสถานการณ์น้ำในลำน้ำยมอยู่ในภาวะเฝ้าระวังน้ำแล้ง ระดับน้ำในลำน้ำส่วนใหญ่มีแนวโน้มทรงตัว และสถานการณ์น้ำในลำน้ำน่านอยู่ในภาวะปกติ ระดับน้ำในลำน้ำส่วนใหญ่มีแนวโน้มทรงตัว สถานการณ์น้ำท่า (5 - 9 ก.พ. 2561 ที่มา: กรมชลประทาน)

สถานี	แม่น้ำ	อำเภอ	จังหวัด	ระดับตลิ่ง	จันทร์	อังคาร	พุธ	พฤหัสบดี	ศุกร์
				ปริมาณน้ำ (ลบ.ม./วิ.)	5 ก.พ.	6 ก.พ.	7 ก.พ.	8 ก.พ.	9 ก.พ.
Y.14	ยม	ศรีสะเกษ	สุโขทัย	12.00 2,319	1.11 12	1.10 11	1.12 12	1.11 12	1.10 11
Y.16	ยม	บางระกำ	พิษณุโลก	7.00 ***	0.80 ***	0.80 ***	0.79 ***	0.71 ***	0.71 ***
Y.5	ยม	โพทะเล	พิจิตร	8.25 652	3.00 ***	3.00 ***	3.00 ***	2.99 ***	2.97 ***
N.60	น่าน	ตรอน	อุดรดิตถ์	9.70 2,055	1.98 260	2.41 312	2.49 321	2.59 333	2.35 304
N.27A	น่าน	พรหมพิราม	พิษณุโลก	9.17 476	2.27 178	2.52 206	2.63 220	2.57 212	2.70 228
N.7A	น่าน	บางมูลนาก	พิจิตร	10.78 1,152	3.26 241	3.24 240	3.33 247	3.53 262	3.57 265



สถานีสะพานพระแม่ย่า อ.เมือง จ.สุโขทัย (ลุ่มน้ำยม)



สถานีสะพานท่าเสา อ.เมือง จ.อุดรดิตถ์ (ลุ่มน้ำน่าน)

ปริมาณน้ำในลำน้ำในพื้นที่ลุ่มน้ำยมและน่าน

4) สรุป

- สถานการณ์น้ำในลำน้ำยมอยู่ในภาวะเฝ้าระวังน้ำแล้ง ระดับน้ำในลำน้ำส่วนใหญ่มีแนวโน้มทรงตัว
- สถานการณ์น้ำในลำน้ำน่านอยู่ในภาวะปกติ (ระดับน้ำต่ำกว่าระดับตลิ่งต่ำสุด) ระดับน้ำในลำน้ำส่วนใหญ่มีแนวโน้มทรงตัว

รายงานสถานการณ์น้ำลุ่มน้ำบางปะกง-ปราจีนบุรี วันที่ 9 กุมภาพันธ์ 2561

1) สภาพภูมิอากาศ (ที่มา: กรมอุตุนิยมวิทยา)

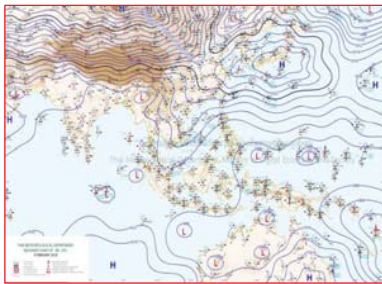
ลักษณะอากาศทั่วไป

พยากรณ์อากาศ 24 ชั่วโมงข้างหน้า บริเวณประเทศไทยตอนบนจะมีอุณหภูมิสูงขึ้น 1-3 องศาเซลเซียส แต่ยังคงมีอากาศเย็นถึงหนาวกับมีหมอกในตอนเช้าและมีหมอกหนาบางพื้นที่ รวมถึงมีฝนเล็กน้อยบางแห่ง สำหรับบริเวณภูเขาสูงในภาคเหนือและภาคตะวันออกเฉียงเหนือมีอากาศหนาวถึงหนาวจัด สำหรับบริเวณอ่าวไทยและทะเลอันดามัน ทะเลมีคลื่นสูง 1-2 เมตร

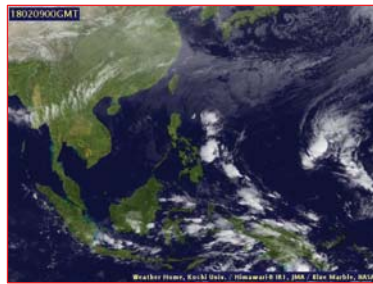
อนึ่ง ในช่วงวันที่ 12-14 กุมภาพันธ์ 2561 บริเวณประเทศไทยตอนบนจะมีอากาศหนาวเย็นลงกับมีลมแรง และอุณหภูมิจะลดลง 2-4 องศาเซลเซียส สำหรับมรสุมตะวันออกเฉียงเหนือที่พัดปกคลุมบริเวณอ่าวไทยและภาคใต้จะมีกำลังแรงขึ้น ทำให้ภาคใต้มีฝนเพิ่มมากขึ้นและคลื่นลมบริเวณทะเลอันดามันและ อ่าวไทยจะมีกำลังแรงขึ้น ทั้งนี้เนื่องจากบริเวณความกดอากาศสูงกำลังปานกลางจากประเทศจีนจะแผ่ลงมาปกคลุมประเทศไทยตอนบนและทะเลจีนใต้

สภาพอากาศภาคตะวันออกเฉียงเหนือ

อากาศเย็นกับมีหมอกในตอนเช้า และมีหมอกหนาบางพื้นที่ โดยมีฝนเล็กน้อยบางแห่ง และอุณหภูมิลดลง 1-3 องศาเซลเซียส อุณหภูมิต่ำสุด 19-23 องศาเซลเซียส อุณหภูมิสูงสุด 31-33 องศาเซลเซียส ลมตะวันออกเฉียงเหนือ ความเร็ว 10-30 กม./ชม. ทะเลมีคลื่นสูงประมาณ 1 เมตร ห่างฝั่งคลื่นสูง 1-2 เมตร



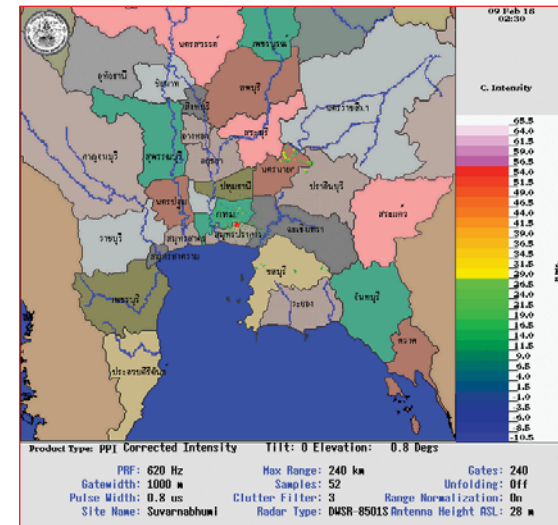
แผนที่อากาศ วันที่ 9 ก.พ. 2561 เวลา 07.00 น.



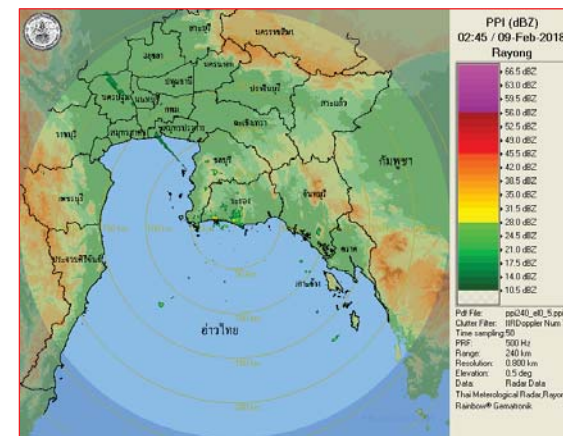
ภาพถ่ายจากดาวเทียม วันที่ 9 ก.พ. 2561 เวลา 07.00 น.

2) สถานการณ์ฝน

จากข้อมูลสถานการณ์ฝนในพื้นที่ลุ่มน้ำบางปะกง-ปราจีนบุรี ของวันที่ 9 กุมภาพันธ์ 2561 จากกรมทรัพยากรน้ำ กรมอุตุนิยมวิทยา และสถาบันสารสนเทศทรัพยากรน้ำและการเกษตร (องค์การมหาชน) พบว่าไม่มีฝนตกในพื้นที่

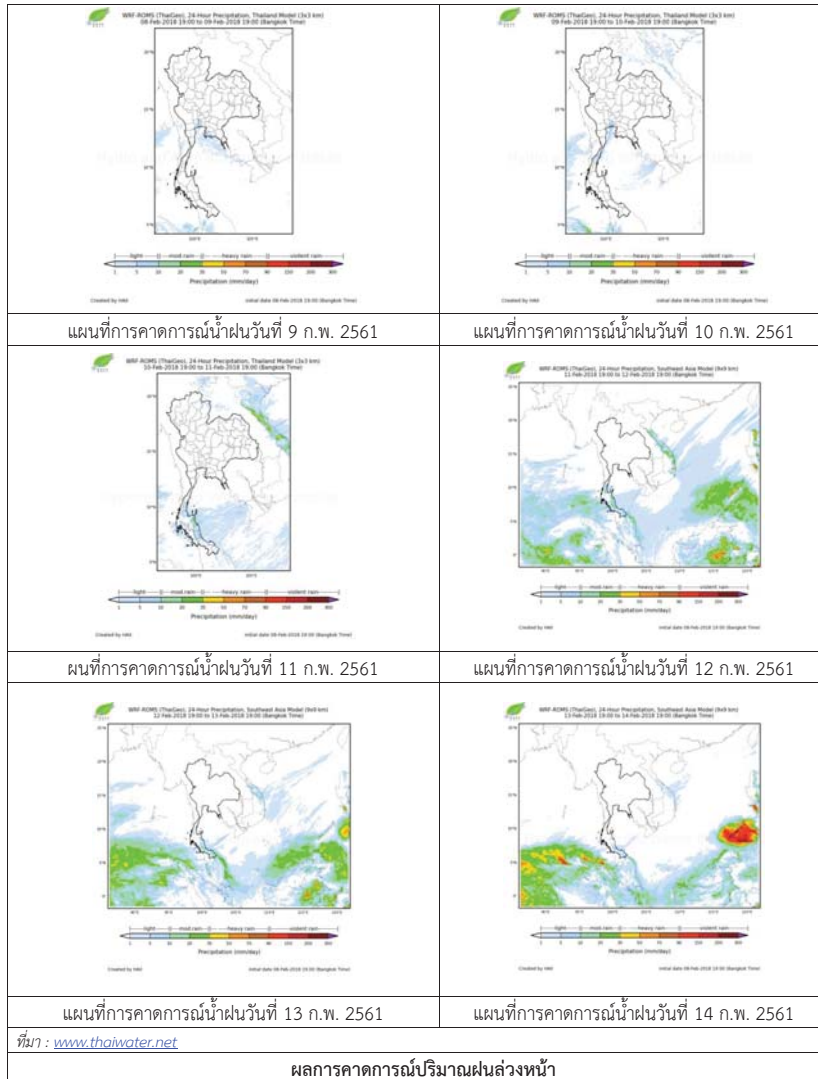


ภาพเรดาร์ตรวจอากาศ “สถานีสุวรรณภูมิ”
ณ วันที่ 9 กุมภาพันธ์ 2561 เวลา 09.30 น.
(ที่มา : กรมอุตุนิยมวิทยา)



ภาพเรดาร์ตรวจอากาศ “สถานีระยอง”
ณ วันที่ 9 กุมภาพันธ์ 2561 เวลา 09.45 น.
(ที่มา : กรมอุตุนิยมวิทยา)

สถานการณ์น้ำฝน



3) ข้อมูลปริมาณน้ำในลำน้ำ

สถานการณ์น้ำท่า (5 - 9 ก.พ. 2561 ที่มา: กรมชลประทาน เวลา 06.00 น.)

สถานี	อำเภอ	จังหวัด	ลุ่มน้ำ	ระดับน้ำ(ม.)	จันทร์	อังคาร	พุธ	พฤหัสบดี	ศุกร์	แนวโน้ม (เพิ่ม/ลด)
				ปริมาณน้ำ (ลบ.ม./วิ.)	5 ก.พ.	6 ก.พ.	7 ก.พ.	8 ก.พ.	9 ก.พ.	
Kgt.19A	พนัสนิคม	ชลบุรี	บางปะกง	4.8	1.71	1.71	1.71	1.71	1.74	เพิ่มขึ้น
				*	*	*	*	*	*	
Kgt.30	เทศบาลเมือง	ฉะเชิงเทรา	บางปะกง	1.70	-0.14	-0.36	-0.10	0.23	2.76	เพิ่มขึ้น
				น้ำทูน	*	*	*	*	*	
Ny.1B	เมือง	นครนายก	บางปะกง	8.81	4.88	4.67	4.29	4.25	4.22	ลดลง
				206	35.40	29.10	17.70	16.50	15.60	
Ny.3	บ้านนา	นครนายก	บางปะกง	6.26	1.33	1.32	1.42	1.37	1.24	ลดลง
				67.20	*	*	*	*	*	
Ny.4	เมือง	ปราจีนบุรี	บางปะกง	3.34	0.30	0.30	0.30	0.29	0.29	ทรงตัว
				185	*	*	*	*	*	
Ny.7	เมือง	นครนายก	บางปะกง	5.38	4.25	3.88	3.83	3.79	3.77	ลดลง
				*	*	*	*	*	*	
Kgt.1	เมือง	ปราจีนบุรี	ปราจีนบุรี	4.13	0.50	0.44	0.41	0.41	0.40	ลดลง
				774.00	*	*	*	*	*	
Kgt.3	กบินทร์บุรี	ปราจีนบุรี	ปราจีนบุรี	10.20	1.03	0.99	0.94	0.93	0.91	ลดลง
				648.00	24.40	23.23	21.88	21.61	21.07	
Kgt.6	ศรีมหาโพธิ์	ปราจีนบุรี	ปราจีนบุรี	7.10	0.97	0.89	0.86	0.80	0.77	ลดลง
				-	*	*	*	*	*	
Kgt.9	เขาฉกรรจ์	สระแก้ว	ปราจีนบุรี	10.00	3.65	3.65	3.65	3.65	3.65	ทรงตัว
				444.00	*	*	*	*	*	
Kgt.10	เมือง	สระแก้ว	ปราจีนบุรี	11.00	5.64	5.64	5.63	5.64	5.64	ทรงตัว
				300.00	*	*	*	*	*	
Kgt.13A	กบินทร์บุรี	ปราจีนบุรี	ปราจีนบุรี	16.17	6.46	6.46	6.45	6.41	6.37	ลดลง
				417.20	6.60	6.60	6.50	6.10	5.70	
Kgt.14	นาดี	ปราจีนบุรี	ปราจีนบุรี	7.06	0.76	0.75	0.75	1.09	0.74	ลดลง
				313.00	*	*	*	*	*	

หมายเหตุ * ไม่ได้รับข้อมูล

ข้อมูลระดับน้ำจากระบบตรวจวัดสภาพทางไกลอัตโนมัติลุ่มน้ำบางปะกง-ปราจีนบุรี กรมทรัพยากรน้ำ

ข้อมูลระดับน้ำ (7 – 9 ก.พ. 2561 ที่มา: กรมทรัพยากรน้ำ เวลา 07.00 น.)

สถานี	ตำบล	อำเภอ	จังหวัด	ลุ่มน้ำ	ระดับ ตลิ่ง (ต่ำสุด)	พູູ	พູູູູູູ	ູູູູ	แนวโน้ม (เพิ่ม/ ลด)
						7 ก.พ.	8 ก.พ.	9 ก.พ.	
บ้านทุ่งยายชี	ท่าตะเกียบ	ท่าตะเกียบ	ฉะเชิงเทรา	บางปะกง	5.80	2.00	1.90	1.89	ลดลง
บ้านป่าชะ	ป่าชะ	บ้านนา	นครนายก	บางปะกง	5.50	0.80	0.74	0.71	ลดลง
บ้านโคกอุดม	หนองठी	กบินทร์บุรี	ปราจีนบุรี	ปราจีนบุรี	5.50	1.67	1.66	1.66	ทรงตัว
บ้านแก่งไทร	หนองบอน	เมืองสระแก้ว	สระแก้ว	ปราจีนบุรี	7.00	0.81	0.80	0.80	ทรงตัว

4) สรุป

- สถานการณ์น้ำในลุ่มน้ำบางปะกง อยู่ในภาวะปกติ (ระดับน้ำต่ำกว่าระดับตลิ่งต่ำสุด) และระดับน้ำใน
ลำน้ำส่วนใหญ่มีแนวโน้มลดลง

- สถานการณ์น้ำในลุ่มน้ำปราจีนบุรี อยู่ในภาวะปกติ (ระดับน้ำต่ำกว่าระดับตลิ่งต่ำสุด) และระดับน้ำใน
ลำน้ำส่วนใหญ่มีแนวโน้มลดลง

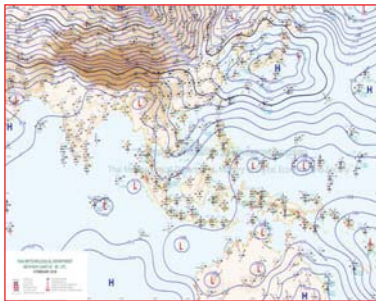
รายงานสถานการณ์น้ำลุ่มน้ำทะเลสาบสงขลา วันที่ 9 กุมภาพันธ์ 2561

1) สภาพภูมิอากาศ

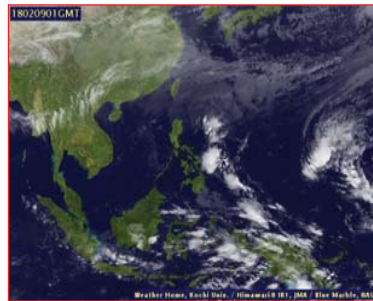
ลักษณะอากาศทั่วไป (ที่มา: กรมอุตุนิยมวิทยา)

พยากรณ์อากาศ 24 ชั่วโมงข้างหน้า บริเวณประเทศไทยตอนบนจะมีอุณหภูมิสูงขึ้น 1-3 องศาเซลเซียส แต่ยังคงมีอากาศเย็นถึงหนาวกับมีหมอกในตอนเช้าและมีหมอกหนาบางพื้นที่ รวมถึงมีฝนเล็กน้อยบางแห่ง สำหรับบริเวณภูเขาสูงในภาคเหนือและภาคตะวันออกเฉียงเหนือมีอากาศหนาวถึงหนาวจัด ขอให้ประชาชนบริเวณประเทศไทยตอนบนดูแลสุขภาพเนื่องจากสภาพอากาศที่เปลี่ยนแปลง และขอให้ระมัดระวังในการสัญจรผ่านบริเวณที่มีหมอกไว้ด้วย สำหรับบริเวณอ่าวไทยและทะเลอันดามัน ทะเลมีคลื่นสูง 1-2 เมตร อนึ่ง ในช่วงวันที่ 12-14 กุมภาพันธ์ 2561 บริเวณประเทศไทยตอนบนจะมีอากาศหนาวเย็นลงกับมีลมแรง และอุณหภูมิจะลดลง 2-4 องศาเซลเซียส สำหรับมรสุมตะวันออกเฉียงเหนือที่พัดปกคลุมบริเวณอ่าวไทยและภาคใต้จะมีกำลังแรงขึ้น ทำให้ภาคใต้มีฝนเพิ่มมากขึ้นและคลื่นลมบริเวณทะเลอันดามันและ อ่าวไทยจะมีกำลังแรงขึ้น ทั้งนี้เนื่องจากบริเวณความกดอากาศสูงกำลังปานกลางจากประเทศจีนจะแผ่ลงมาปกคลุมประเทศไทยตอนบนและทะเลจีนใต้

สภาพอากาศภาคใต้ฝั่งตะวันออก ทางตอนบนของภาคอากาศเย็น โดยมีฝนเล็กน้อยบางแห่ง อุณหภูมิต่ำสุด 21-24 องศาเซลเซียส อุณหภูมิสูงสุด 30-33 องศาเซลเซียส ผลคาดการณ์ปริมาณน้ำฝนล่วงหน้า 1-7 วัน ในช่วงวันที่ 8 - 11 ก.พ. มีฝนฟ้าคะนองร้อยละ 10-20 ของพื้นที่ ส่วนในช่วงวันที่ 12-14 ก.พ. มีฝนฟ้าคะนองร้อยละ 20-40 ของพื้นที่



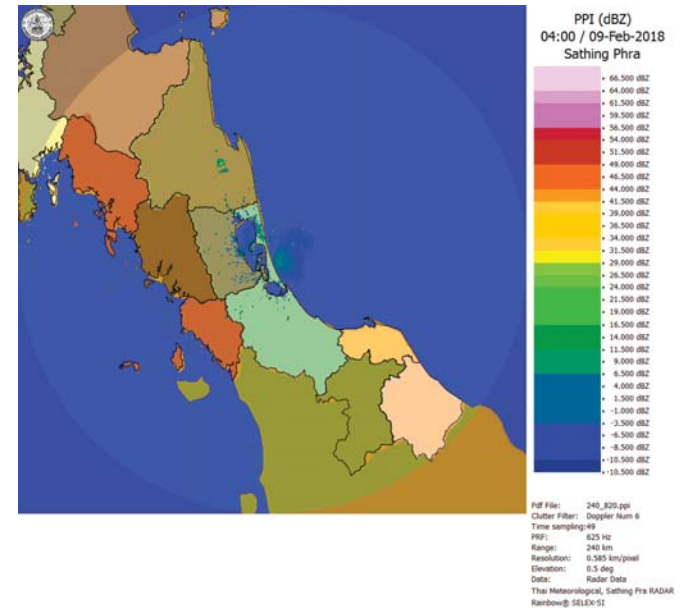
แผนที่อากาศ วันที่ 9 ก.พ. 2561 เวลา 07.00 น.



ภาพถ่ายจากดาวเทียม วันที่ 9 ก.พ. 2561

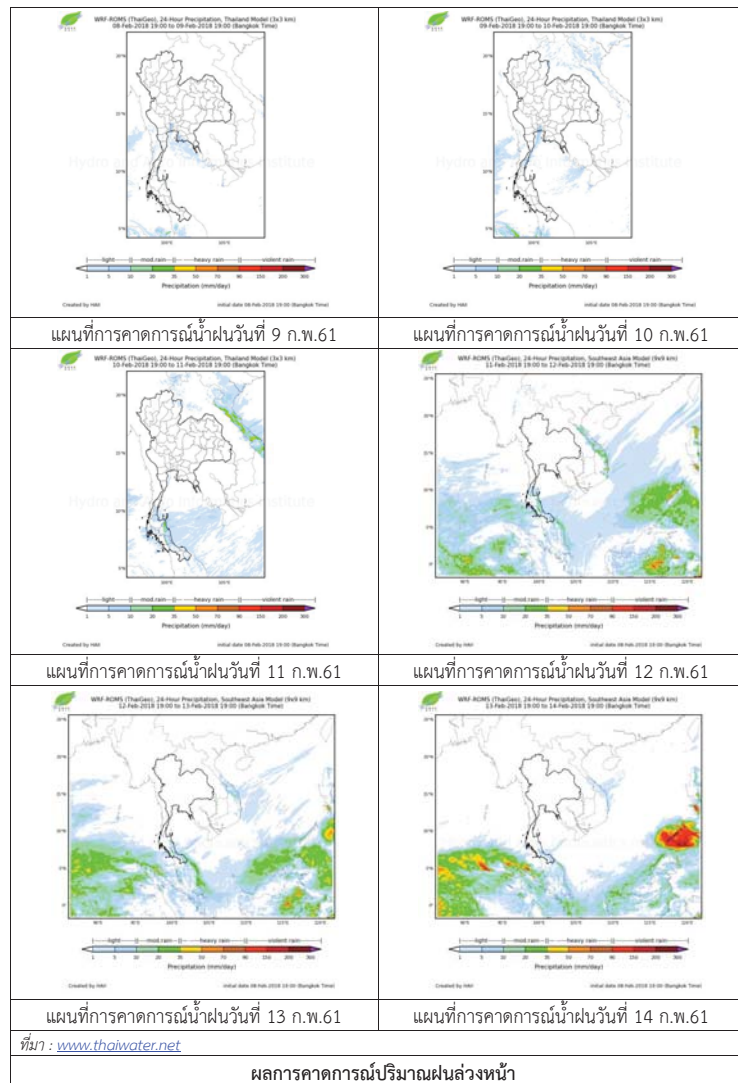
2) สถานการณ์ฝน

จากข้อมูลสถานการณ์ฝนในพื้นที่ลุ่มน้ำทะเลสาบสงขลาของวันที่ 9 กุมภาพันธ์ 2561 จากกรมทรัพยากรน้ำ กรมอุตุนิยมวิทยา กรมชลประทาน และสถาบันสารสนเทศทรัพยากรน้ำและการเกษตร (องค์การมหาชน) พบว่า ไม่มีฝนตกในพื้นที่



ภาพเรดาร์ตรวจอากาศ “สathing Phra” ณ วันที่ 9 กุมภาพันธ์ 2561 (ที่มา : กรมอุตุนิยมวิทยา)

สถานการณ์น้ำฝน



3) ข้อมูลปริมาณน้ำในลำน้ำ

ลุ่มน้ำทะเลสาบสงขลา ปัจจุบันสถานการณ์น้ำในลำน้ำโดยทั่วไปอยู่ในภาวะปกติ (ระดับน้ำต่ำกว่าระดับตลิ่งต่ำสุด) สถานการณ์น้ำในลำน้ำส่วนใหญ่มีแนวโน้มลดลง และเพิ่มขึ้นในบางพื้นที่

สถานการณ์น้ำท่า (5 – 9 ก.พ. 2561 ที่มา : กรมชลประทาน)

สถานี	แม่น้ำ	อำเภอ	จังหวัด	ระดับน้ำ-ม.	จันทร์	อังคาร	พุธ	พฤหัสบดี	ศุกร์	
				ปริมาณน้ำ-ลบ.ม./วิ. (ระดับเตือนภัย)	5 ก.พ.	6 ก.พ.	7 ก.พ.	8 ก.พ.	9 ก.พ.	
X.170	คลองลำ	ศรีนครินทร์	พัทลุง	25.20	20.41	20.39	20.37	20.36	20.34	
				580.00	9.30	8.70	8.10	7.80	7.20	
X.265	คลองนัย	เมือง	พัทลุง	8.00	6.94	6.53	6.91	6.49	6.93	
				7.00	*	*	*	*	*	
X.174	คลองห้วย	หาดใหญ่	สงขลา	8.88	4.44	4.42	4.40	4.38	*	
				388.00	0.40	0.30	0.20	0.12	*	
X.173A	คลองอยู่	ตะเภา	สงขลา	15.90	10.83	10.75	10.69	10.64	10.59	
				258.00	13.16	12.20	11.49	10.94	10.39	
X.90	คลองอยู่	คลองหอย	โซ่ง	สงขลา	8.00	2.60	2.64	2.62	2.53	2.71
					580.00	20.00	21.60	20.80	17.20	24.40
X.44	คลองอยู่	ตะเภา	หาดใหญ่	สงขลา	7.40	0.93	0.79	0.79	0.71	0.53
					582.00	21.90	17.70	17.70	15.30	11.60

หมายเหตุ * หมายถึง ไม่มีข้อมูล

ข้อมูลระดับน้ำจากระบบตรวจวัดสภาพทางไกลอัตโนมัติลุ่มน้ำทะเลสาบสงขลา กรมทรัพยากรน้ำประจำวัน 9 กุมภาพันธ์ 2561

ข้อมูลระดับน้ำ (7 - 9 ก.พ. 2561 ที่มา : กรมทรัพยากรน้ำ)

สถานี	ตำบล	อำเภอ	จังหวัด	ระดับน้ำวิกฤติ-ม.รทก.	พุธ	พฤหัสบดี	ศุกร์	แนวโน้ม (เพิ่ม/ลด)
					7 ก.พ.	8 ก.พ.	9 ก.พ.	
คลองอยู่ตะกอนบน	พังงา	สะเดา	สงขลา	18.60	12.81	12.80	12.80	ทรงตัว
คลองอยู่ตะกอนล่าง	หาดใหญ่	หาดใหญ่	สงขลา	7.24	0.84	0.78	0.62	ลดลง
คลองรัตภูมิ	กำแพงเพชร	รัตภูมิ	สงขลา	21.38	13.51	13.50	13.48	ลดลง
คลองตะโหมด(ท่าเขียด)	แม่ขรี	ตะโหมด	พัทลุง	26.52	22.29	22.26	22.24	ลดลง
คลองนาท่อม	ร่มเมือง	เมือง	พัทลุง	27.00	20.45	20.44	20.42	ลดลง
คลองท่าแนะ	เขาย่า	ศรีบรรพต	พัทลุง	36.53	33.98	34.17	34.14	ลดลง

ปริมาณน้ำในลำน้ำของคลองต่างๆ ในพื้นที่ลุ่มน้ำทะเลสาบสงขลา วันที่ 9 กุมภาพันธ์ 2561

สถานีคลองอยู่ตะกอนล่าง - ต.หาดใหญ่ อ.หาดใหญ่ จ.สงขลา
(ลุ่มน้ำทะเลสาบสงขลา)



สถานีคลองตะโหมด(ท่าเขียด) - ต.แม่อู้งี อ.ตะโหมด จ.พัทลุง
(ลุ่มน้ำทะเลสาบสงขลา)



สถานีลำป่า - ต.ลำป่า อ.เมือง จ.พัทลุง
(ลุ่มน้ำทะเลสาบสงขลา)



4) สรุป

สถานการณ์น้ำในลุ่มน้ำทะเลสาบสงขลาประจำวันี่ 9 กุมภาพันธ์ 2561 ปัจจุบันสถานการณ์น้ำในลำน้ำโดยทั่วไปอยู่ในภาวะปกติ (ระดับน้ำต่ำกว่าระดับตลิ่งต่ำสุด) สถานการณ์น้ำในลำน้ำส่วนใหญ่มีแนวโน้มลดลง และเพิ่มขึ้นในบางพื้นที่

รายงานระดับน้ำจากกล้อง CCTV



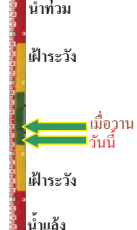
รายงานระดับน้ำจากกล้อง CCTV
ณ. วันที่ 9 กุมภาพันธ์ พ.ศ. 2561



สรุปสถานการณ์น้ำในลำน้ำสายหลัก

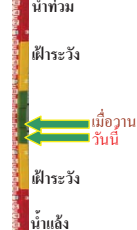
สะพานพระแม่ย่า - อ.เมือง จ.สุโขทัย (ลุ่มน้ำยม) สถานการณ์น้ำปกติ
สะพานนครน่านพัฒนา อ.เมือง จ.น่าน (ลุ่มน่าน) สถานการณ์น้ำปกติ
เทศบาล ต.นาแก - อ.นาแก จ.นครพนม (ห้วยน้ำก่ำ/โขงอีสาน) สถานการณ์น้ำปกติ
สตึก - อ.สตึก จ.บุรีรัมย์ (ลุ่มน้ำมูล) สถานการณ์น้ำปกติ
เสนา อ.เสนา จ.พระนครศรีอยุธยา (ลุ่มน้ำเจ้าพระยา) สถานการณ์น้ำปกติ
วัดพระรูป - อ.เมือง จ.สุพรรณบุรี (ลุ่มน้ำท่าจีน) สถานการณ์น้ำปกติ
สถานีอุตะเขาดอนล่าง - อ.หาดใหญ่ จ.สงขลา (ลุ่มน้ำทะเลสาบสงขลา) สถานการณ์น้ำปกติ

สะพานพระแม่ย่า - อ.เมือง จ.สุโขทัย
(ลุ่มน้ำยม)



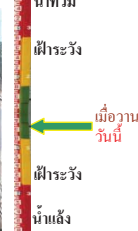
ระดับน้ำปัจจุบัน 43.95 ม.รทก.
ระดับตลิ่งต่ำสุด 48.59 ม.รทก.
ระดับท้องน้ำ 41.13 ม.รทก.

สะพานบ้านโพทะเล - อ.โพทะเล จ.พิจิตร
(ลุ่มน้ำยม)



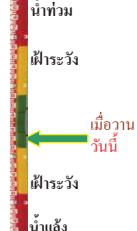
ระดับน้ำปัจจุบัน 25.10 ม.รทก.
ระดับตลิ่งต่ำสุด 31.63 ม.รทก.
ระดับท้องน้ำ 20.59 ม.รทก.

สะพานนครน่านพัฒนา อ.เมือง จ.น่าน
(ลุ่มน่าน)



ระดับน้ำต่ำกว่าสตาฟ
ระดับตลิ่งต่ำสุด 197.73 ม.รทก.
ระดับท้องน้ำ 190.94 ม.รทก.

สถานีห้วยหลวง - อ.เมือง จ.อุดรธานี
(ลุ่มน้ำโขง)



ระดับน้ำปัจจุบันต่ำกว่าสตาฟ
ระดับตลิ่งต่ำสุด 169.93 ม.รทก.
ระดับท้องน้ำ 166.69 ม.รทก.

สถานีแม่น้ำเลย - อ.เมือง จ.เลย
(ลุ่มน้ำโขง)



ระดับน้ำปัจจุบัน 230.65 ม.รทก.
ระดับตลิ่งต่ำสุด - ม.รทก.
ระดับท้องน้ำ - ม.รทก.

สถานีหัวฝาย - อ.แม่สาย จ.เชียงราย
(แม่สาย/โขง)



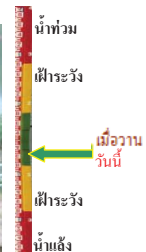
ระดับน้ำปัจจุบันต่ำกว่าสตาฟ
ระดับตลิ่งต่ำสุด - ม.รทก.
ระดับท้องน้ำ 394.87 ม.รทก.

สง.ส่วนอุทกหนองคาย - อ.เมือง จ.หนองคาย
(ลุ่มน้ำโขง)



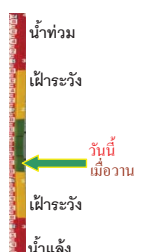
ระดับน้ำปัจจุบันต่ำกว่าสตาฟ
ระดับตลิ่งต่ำสุด 166.65 ม.รทก.
ระดับท้องน้ำ 149.20 ม.รทก.

วัดทุ่งระกู - อ.โพนพิสัย จ.หนองคาย
(ห้วยหลวง/โขงอีสาน)



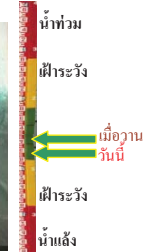
ระดับน้ำปัจจุบันต่ำกว่าสตาฟ
ระดับตลิ่งต่ำสุด 159.43 ม.รทก.
ระดับท้องน้ำ 147.95 ม.รทก.

บ้านตาลปากน้ำ - อ.ท่าอุเทน จ.นครพนม
(แม่น้ำสงคราม/ลุ่มน้ำโขงอีสาน)



ระดับน้ำปัจจุบันต่ำกว่าสตาฟ
ระดับตลิ่งต่ำสุด 142.11 ม.รทก.
ระดับท้องน้ำ 131.25 ม.รทก.

เทศบาล ต.นาแก - อ.นาแก จ.นครพนม
(ห้วยน้ำก่ำ/โขงอีสาน)

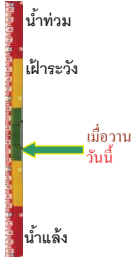


ระดับน้ำปัจจุบัน 142.68 ม.รทก.
ระดับตลิ่งต่ำสุด 144.35 ม.รทก.
ระดับท้องน้ำ 138.09 ม.รทก.

ร.ร.เทศบาล 4 - อ.เมือง จ.นครราชสีมา
(ลำตะคอง/มูล)



ระดับน้ำปัจจุบันต่ำกว่าสถาฟ
ระดับตลิ่งต่ำสุด 178.00 ม.รทก.
ระดับท้องน้ำ - ม.รทก.



สตึก - อ.สตึก จ.บุรีรัมย์
(ลุ่มน้ำมูล)



ระดับน้ำปัจจุบันต่ำกว่าสถาฟ
ระดับตลิ่งต่ำสุด 128.76 ม.รทก.
ระดับท้องน้ำ 121.50 ม.รทก.



เชิงสะพานลิงห์บุรี - อ.เมือง จ.สิงห์บุรี
(ลุ่มน้ำเจ้าพระยา)



ระดับน้ำปัจจุบัน 2.30 ม.รทก.
ระดับตลิ่งต่ำสุด 11.50 ม.รทก.
ระดับท้องน้ำ -2.14 ม.รทก.



สะพานเดชาติวงศ์ - อ.เมือง จ.นครสวรรค์
(ลุ่มน้ำเจ้าพระยา)



ระดับน้ำปัจจุบัน 14.55 ม.รทก.
ระดับตลิ่งต่ำสุด 23.22 ม.รทก.
ระดับท้องน้ำ 11.15 ม.รทก.



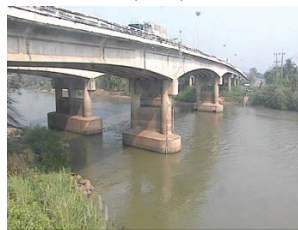
บ้านยางมี - อ.โพธิ์ทอง จ.อ่างทอง
(ลุ่มน้ำเจ้าพระยา)



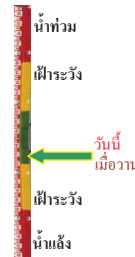
ระดับน้ำปัจจุบันต่ำกว่าสถาฟ
ระดับตลิ่งต่ำสุด - ม.รทก.
ระดับท้องน้ำ - ม.รทก.



บ้านป้อม - อ.พระนครศรีอยุธยา
จ.พระนครศรีอยุธยา (ลุ่มน้ำเจ้าพระยา)



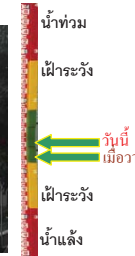
ระดับน้ำปัจจุบันต่ำกว่าสถาฟ
ระดับตลิ่งต่ำสุด - ม.รทก.
ระดับท้องน้ำ - ม.รทก.



เสนา - อ.เสนา จ.พระนครศรีอยุธยา
(ลุ่มน้ำเจ้าพระยา)



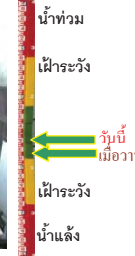
ระดับน้ำปัจจุบัน 0.90 ม.รทก.
ระดับตลิ่งต่ำสุด - ม.รทก.
ระดับท้องน้ำ - ม.รทก.



เชิงสะพานบริรักษ์ - อ.เมือง จ.อุทัยธานี
(ลุ่มน้ำสะแกกรัง)



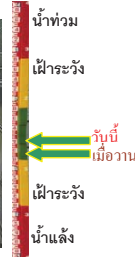
ระดับน้ำปัจจุบัน 5.70 ม.รทก.
ระดับตลิ่งต่ำสุด 19.90 ม.รทก.
ระดับท้องน้ำ - ม.รทก.



อุทัยใหม่ - อ.เมือง จ.อุทัยธานี
(ลุ่มน้ำเจ้าพระยา)



ระดับน้ำปัจจุบัน 15.75 ม.รทก.
ระดับตลิ่งต่ำสุด - ม.รทก.
ระดับท้องน้ำ - ม.รทก.



สะพานปรีดี - อ.เมือง จ.พระนครศรีอยุธยา
(ลุ่มน้ำเจ้าพระยา)



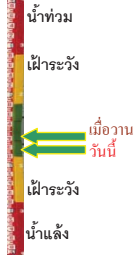
ระดับน้ำปัจจุบัน -0.50 ม.รทก.
ระดับตลิ่งต่ำสุด - ม.รทก.
ระดับท้องน้ำ - ม.รทก.



สะพานบุญรัตน์ประชานุวัฒน์ - อ.สามพราน
จ.นครปฐม (ลุ่มน้ำท่าจีน)



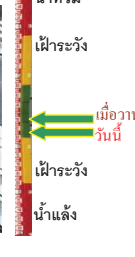
ระดับน้ำปัจจุบัน 0.73 ม.รทก.
ระดับตลิ่งต่ำสุด 1.46 ม.รทก.
ระดับท้องน้ำ -7.22 ม.รทก.



สะพานวัดพระรูป อ.เมือง จ.สุพรรณบุรี
(ลุ่มน้ำท่าจีน)




ระดับน้ำปัจจุบัน 0.90 ม.รทก.
ระดับตลิ่งต่ำสุด 3.32 ม.รทก.
ระดับท้องน้ำ -0.56 ม.รทก.



<http://mekhala.dwr.go.th>


<http://mekhala.dwr.go.th>

สะพานสามง่าม-ท่าโบสถ์ อ.หันคา จ.ชัยนาท (ลุ่มน้ำท่าจีน)




ระดับน้ำปัจจุบัน 12.22 ม.รทก.
ระดับตลิ่งต่ำสุด 13.14 ม.รทก.
ระดับท้องน้ำ 10.08 ม.รทก.

สถานีอุตะภาคกลาง - อ.หาดใหญ่ จ.สงขลา (ลุ่มน้ำทะเลสาบสงขลา)




ระดับน้ำปัจจุบัน 0.80 ม.รทก.
ระดับตลิ่งต่ำสุด 8.93 ม.รทก.
ระดับท้องน้ำ -1.93 ม.รทก.

สถานีคลองตะโหมด - อ.ตะโหมด จ.พัทลุง (ลุ่มน้ำทะเลสาบสงขลา)



ระดับน้ำปัจจุบันต่ำกว่าสถาพ
ระดับตลิ่งต่ำสุด 27.94 ม.รทก.
ระดับท้องน้ำ 20.52 ม.รทก.

สถานีลำปำ - อ.เมือง จ.พัทลุง (ลุ่มน้ำทะเลสาบสงขลา)



ระดับน้ำปัจจุบัน -0.20 ม.รทก.
ระดับตลิ่งต่ำสุด 1.15 ม.รทก.
ระดับท้องน้ำ -2.86 ม.รทก.

จังหวัด	สถานที่ตั้งกล้อง	แม่น้ำ/ลุ่มน้ำ	วิกฤติ	วิกฤติ	ระดับน้ำ (ม.รทก.)			สถานการณ์
			น้ำแล้ง	น้ำท่วม	พ.ศ.2561			
			ระดับน้อยกว่า	ระดับมากกว่า	6 ก.พ.	8 ก.พ.	9 ก.พ.	
จ.สุโขทัย	สะพานพระเมรุ อ.เมือง	ยม	42.48	48.59	44.40	44.10	43.95	น้ำปกติ
จ.พิจิตร	สะพานโพทะเล อ.โพทะเล	ยม	22.58	30.63	25.30	25.20	25.10	น้ำปกติ
จ.น่าน	สะพานครน่านพัฒนา อ.เมือง	น่าน	192.17	197.73	192.40	192.40	192.40	น้ำปกติ
จ.อุดรธานี	สถานีห้วยหลวง อ.เมือง	โขง	-	-	N/A	N/A	N/A	น้ำปกติ
จ.เลย	สถานีแม่น้ำเลย อ.เมือง	โขง	-	-	230.60	230.60	230.65	น้ำปกติ
จ.เชียงราย	สถานีห้วยฝาย อ.แม่สาย	แม่สาย/โขง	395.79	396.50	N/A	N/A	N/A	น้ำปกติ
จ.หนองคาย	สง.ส่วนอุทกหนองคาย อ.เมือง	โขง	157.85	166.70	N/A	N/A	N/A	น้ำปกติ
จ.หนองคาย	วัดทุ่งธาตุ อ.โพนพิสัย	ห้วยหลวง/โขงอีสาน	150.50	159.43	N/A	N/A	N/A	น้ำปกติ
จ.นครพนม	บ้านตาลปากน้ำ อ.ท่าอุเทน	น้ำสงคราม/โขงอีสาน	133.42	141.02	N/A	N/A	N/A	น้ำปกติ
จ.นครพนม	เทศบาล ต.นาแก อ.นาแก	ห้วยน้ำท่า/โขงอีสาน	139.05	142.42	142.63	142.78	142.68	น้ำปกติ
จ.นครราชสีมา	ร.ร.เทศบาล 4 อ.เมือง	ลำตะคอง/มูล	174.60	178.00	N/A	N/A	N/A	น้ำปกติ
จ.บุรีรัมย์	สตึก อ.สตึก	มูล	123.13	128.76	N/A	N/A	N/A	น้ำปกติ
จ.สิงห์บุรี	เชิงสะพานสิงห์บุรี อ.เมือง	เจ้าพระยา	3.45	11.50	2.30	2.50	2.30	น้ำปกติ
จ.อ่างทอง	บ้านยางมณี อ.โพธิ์ทอง	เจ้าพระยา	-	9.11	N/A	N/A	N/A	น้ำปกติ
จ.พระนครศรีอยุธยา	บ้านป้อม อ.พระนครศรีอยุธยา	เจ้าพระยา	-	-	N/A	N/A	N/A	น้ำปกติ
จ.พระนครศรีอยุธยา	อ.เสนา	น้อย/เจ้าพระยา	2.00	5.00	0.80	0.80	0.90	น้ำปกติ
จ.พระนครศรีอยุธยา	สะพานปรีดี อ.พระนครศรีอยุธยา	เจ้าพระยา	-	-	-0.40	-0.65	-0.50	น้ำปกติ
จ.นครปฐม	สะพานยูเรดินประชาวุฒิน อ.สามพราน	ท่าจีน	-5.59	-0.30	0.98	0.78	0.73	น้ำปกติ
จ.สุพรรณบุรี	สะพานวัดพระรูป อ.เมือง	ท่าจีน	-1.26	2.75	1.00	0.95	0.90	น้ำปกติ
จ.สุพรรณบุรี	สะพานข้ามแม่น้ำท่าจีน อ.สามชุก	ท่าจีน	1.55	5.18	N/A	N/A	N/A	น้ำปกติ
จ.ชัยนาท	สะพานสามง่าม-ท่าโบสถ์ อ.หันคา	ท่าจีน	10.69	12.83	12.42	12.32	12.22	น้ำปกติ
จ.จันทบุรี	ตรงข้ามวัดจันทาราม อ.เมือง	จันทบุรี/อ่าวไทย	0.20	3.73	N/A	N/A	N/A	น้ำปกติ
จ.ประจวบคีรีขันธ์	ร.ร.อนุบาลบางสะพาน อ.บางสะพาน	คลองบางสะพาน/ชายฝั่งทะเลตะวันตก	-	3.30	N/A	N/A	N/A	น้ำปกติ
จ.สุราษฎร์ธานี	สภ.จ.สุราษฎร์ธานี อ.เมือง	ตาปี	-	2.28	N/A	N/A	N/A	น้ำปกติ
จ.สงขลา	สถานีอุตะภาคกลาง อ.หาดใหญ่	ทะเลสาบสงขลา	-	-	0.75	0.70	0.80	น้ำปกติ
จ.พัทลุง	สถานีคลองตะโหมด อ.ตะโหมด	ทะเลสาบสงขลา	-	-	N/A	N/A	N/A	น้ำปกติ
จ.พัทลุง	สถานีลำปำ อ.เมือง	ทะเลสาบสงขลา	-	-	-0.10	-0.20	-0.20	น้ำปกติ

<http://mekhala.dwr.go.th>

****ม.รทก. คือ** เมตรเทียบกับระดับน้ำทะเลปานกลาง

**** ระดับน้ำทะเลปานกลาง (Mean Sea Level) หรือ ร.ท.ก.** เป็นค่าการวัด ระดับน้ำทะเลขึ้นสูงสุด (High Tide : HT) และลงต่ำสุด (Low Tide : LT) ของแต่ละวันในช่วงระยะเวลาที่กำหนด แล้วนำค่ามาเฉลี่ยเป็นระดับน้ำทะเลปานกลาง สำหรับระยะเวลาที่ทำการรังวัดโดยทั่วไปจะต้องวัดเป็นเวลา ๑๘.๖ ปี ตามวัฏจักรของน้ำ ระดับน้ำทะเลปานกลางของแต่ละบริเวณทั่วโลกอาจมีความสูงไม่เท่ากัน

ในประเทศไทยใช้เวลาในการวัด ๕ ปี โดยเลือกที่ตำบลเกาะหลัก จังหวัดประจวบคีรีขันธ์ เป็นที่วัด แล้วนำมาหาค่าเฉลี่ย เพื่อใช้เป็นค่าระดับน้ำทะเลปานกลาง ให้มีค่า ๐.๐๐๐ เมตร ทำการถ่ายโยงมายังหมุด BM-A (ซึ่งถือว่าเป็นหมุดหลักฐานหมุดแรกของประเทศไทย) ซึ่งมีค่าระดับน้ำทะเลปานกลาง ๑.๔๔๗๗ เมตร