



รายงานสถานการณ์น้ำรายวัน

เสนอโดย

ศูนย์เมขลา

ศูนย์ป้องกันวิกฤติน้ำ

กรมทรัพยากรน้ำ

ประจำวันที่ ๑๒ กุมภาพันธ์ ๒๕๖๑

สารบัญ

- ๑) ปริมาณฝนสะสมปี พ.ศ. ๒๕๕๘ และ ๒๕๕๙ เทียบค่าเฉลี่ย ๓๐ ปี
- ๒) สถานการณ์น้ำในอ่างเก็บน้ำขนาดใหญ่ และขนาดกลาง
- ๓) สถานการณ์น้ำในลำน้ำ
- ๔) รายงานสถานการณ์น้ำรายลุ่มน้ำ
- ๕) รายงานระดับน้ำจากกล้อง CCTV

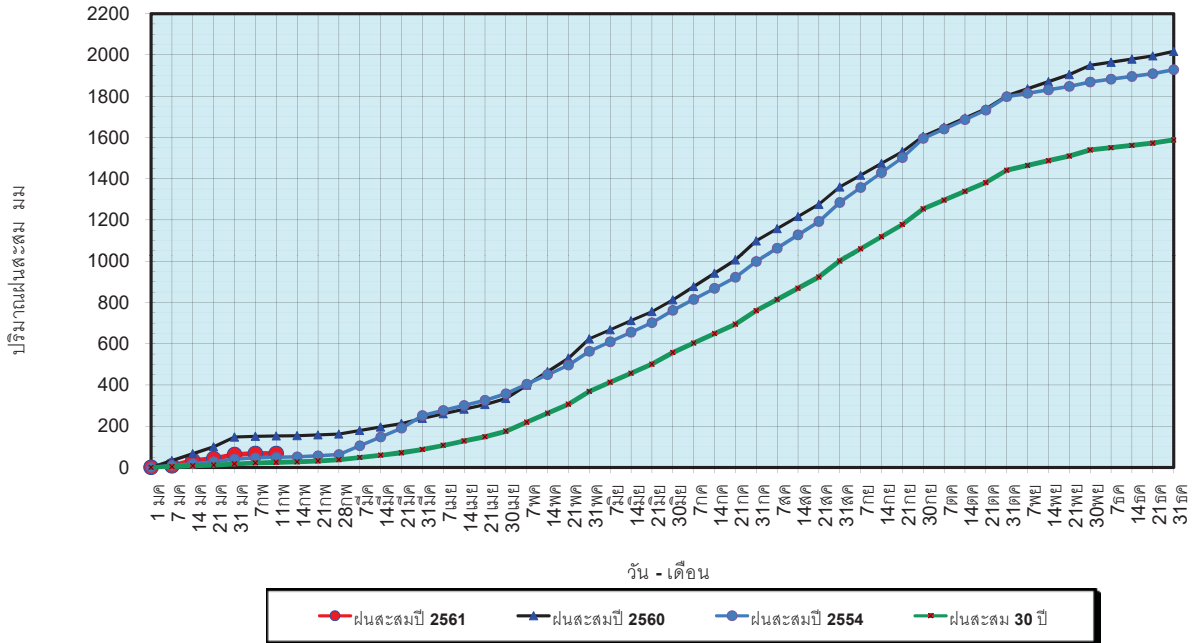
ปริมาณฝนสะสมปี

พ.ศ. ๒๕๖๐ และ พ.ศ. ๒๕๖๑

เทียบค่าเฉลี่ย ๓๐ ปี

วันที่ 11 กุมภาพันธ์ 2561
 ฝน30ปี = 24.74 มม. (สะสมทั้งปี = 1,587.70 มม.)
 ปี60 = 152.77 มม. (สะสมทั้งปี = 2,016.75 มม.)
 ปี61 = 67.11 มม.
 เปรียบเทียบกับ ปี 60 **มีค่าน้อยกว่า** -85.66 มม.
 เปรียบเทียบกับฝนเฉลี่ย 30 ปี **มีค่ามากกว่า** 42.37 มม.

ปริมาณฝนสะสมปี 2554-2560-2561 เทียบกับค่าเฉลี่ย 30 ปี



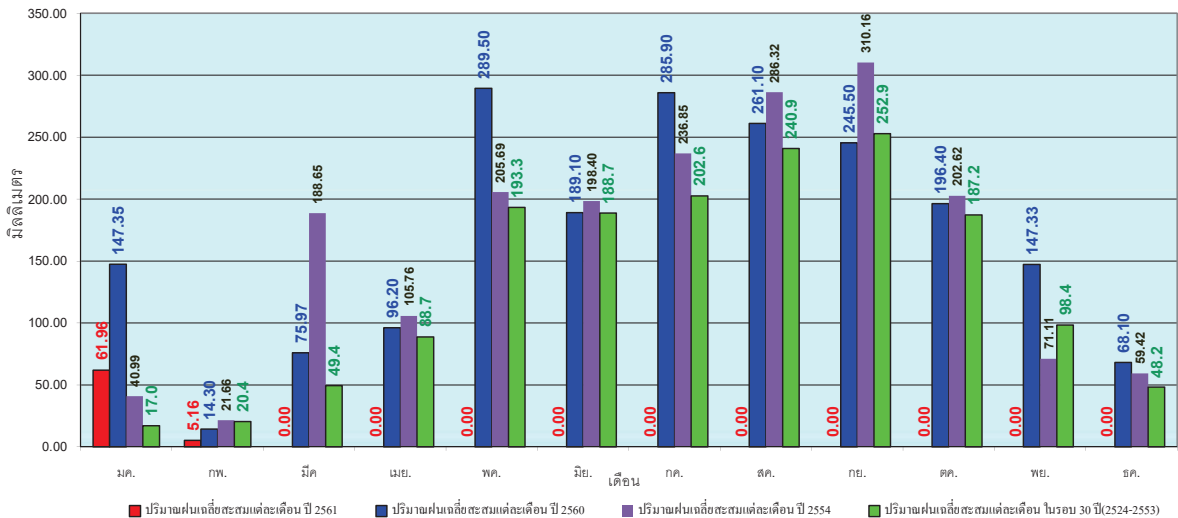
ข้อมูลจากกรมอุตุนิยมวิทยาจำนวน 122
 สถานีข้อมูลปริมาณฝนสะสมถึง วันที่
 11 กุมภาพันธ์ 2561



ศูนย์เมขลา ศูนย์ป้องกันโรคติดต่อ กรมทรัพยากรน้ำ

วันที่ 11 กุมภาพันธ์ 2561
 ฝน30ปี = 24.74 มม. (สะสมทั้งปี = 1,587.50 มม.)
 ปี60 = 152.77 มม. (สะสมทั้งปี = 2,016.75 มม.)
 ปี61 = 67.11 มม.
 เปรียบเทียบกับ ปี 60 **มีค่าน้อยกว่า** -85.66 มม.
 เปรียบเทียบกับฝนเฉลี่ย 30 ปี **มีค่ามากกว่า** 42.37 มม.

ปริมาณฝนเฉลี่ยรายเดือนของประเทศ



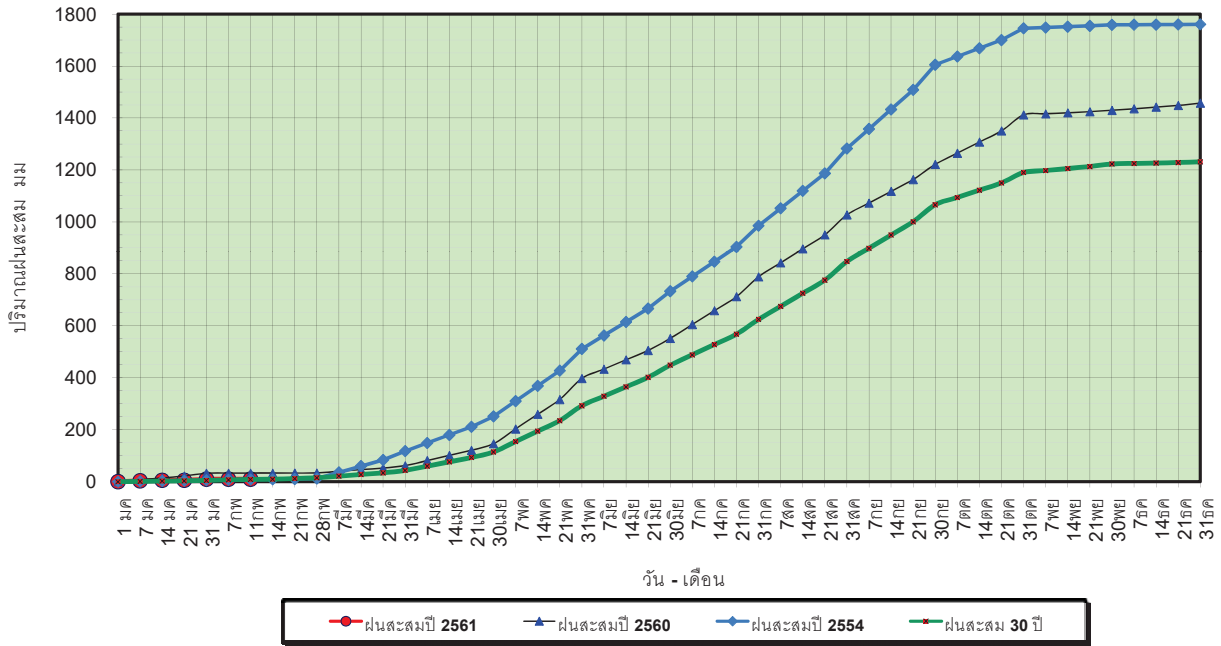
ข้อมูลจากกรมอุตุนิยมวิทยาจำนวน 122
 สถานีข้อมูลปริมาณฝนสะสมถึง วันที่
 11 กุมภาพันธ์ 2561



ศูนย์เมขลา ศูนย์ป้องกันโรคติดต่อ กรมทรัพยากรน้ำ

วันที่ 11 กุมภาพันธ์ 2561
 ฝน30ปี = 8.54 มม. (สะสมทั้งปี = 1,230.90 มม.)
 ปี60 = 32.87 มม. (สะสมทั้งปี = 1,457.30 มม.)
 ปี61 = 10.05 มม.
 เปรียบเทียบกับ ปี 60 **มีค่าน้อยกว่า** -22.82 มม.
 เปรียบเทียบกับฝนเฉลี่ย 30 ปี **มีค่ามากกว่า** 1.50 มม.

ปริมาณฝนสะสมภาคเหนือ



ข้อมูลจากกรมอุตุนิยมวิทยาจำนวน 32 สถานี ข้อมูลปริมาณฝนสะสมถึง วันที่ 11 กุมภาพันธ์ 2561



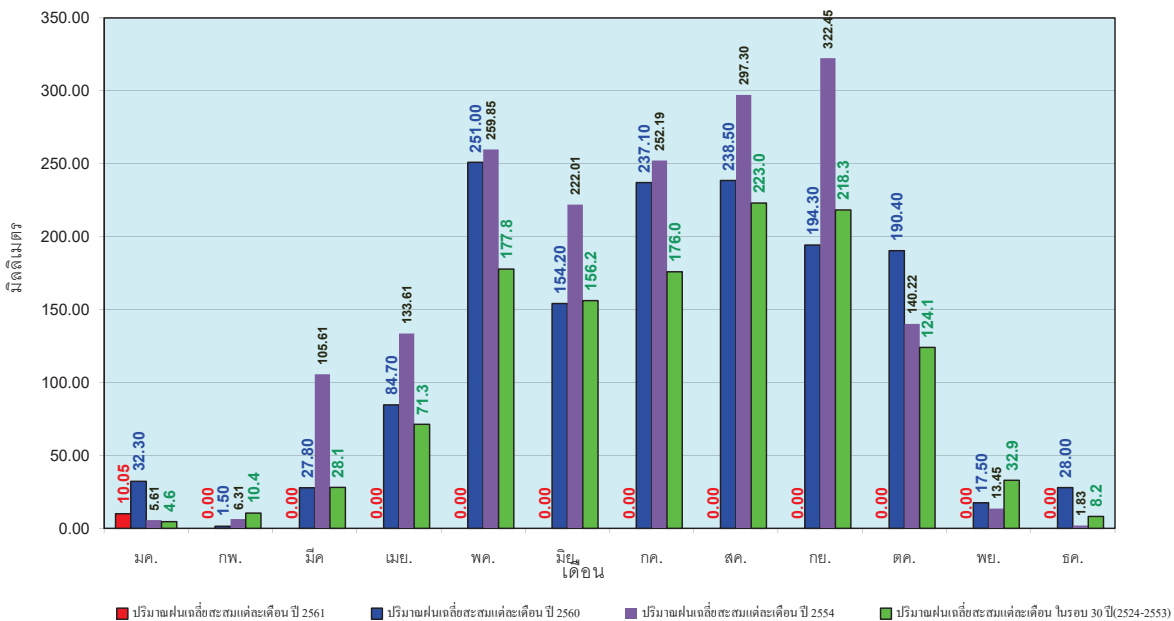
ศูนย์เมขลา



ศูนย์ป้องกันวิกฤติน้ำ กรมทรัพยากรน้ำ

วันที่ 11 กุมภาพันธ์ 2561
 ฝน30ปี = 8.54 มม. (สะสมทั้งปี = 1,230.90 มม.)
 ปี60 = 32.87 มม. (สะสมทั้งปี = 1,457.30 มม.)
 ปี61 = 10.05 มม.
 เปรียบเทียบกับ ปี 60 **มีค่าน้อยกว่า** -22.82 มม.
 เปรียบเทียบกับฝนเฉลี่ย 30 ปี **มีค่ามากกว่า** 1.50 มม.

ปริมาณฝนเฉลี่ยสะสมรายเดือน ภาคเหนือ



ข้อมูลจากกรมอุตุนิยมวิทยาจำนวน 32 สถานี ข้อมูลปริมาณฝนสะสมถึง วันที่ 11 กุมภาพันธ์ 2561



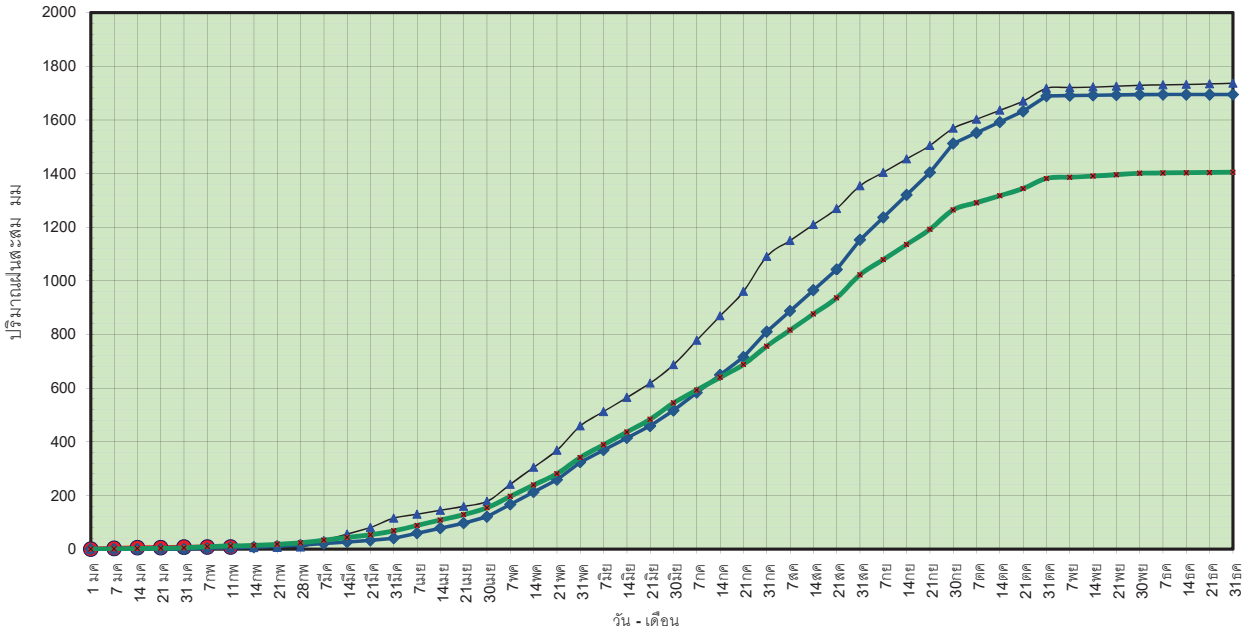
ศูนย์เมขลา



ศูนย์ป้องกันวิกฤติน้ำ กรมทรัพยากรน้ำ

วันที่ 11 กุมภาพันธ์ 2561
 ฝน30ปี = 11.82 มม. (สะสมทั้งปี = 1,404.50 มม.)
 ปี60 = 4.73 มม. (สะสมทั้งปี = 1,736.60 มม.)
 ปี61 = 7.34 มม.
 เปรียบเทียบกับ ปี 60 **มีค่ามากกว่า** 2.60 มม.
 เปรียบเทียบกับฝนเฉลี่ย 30 ปี **มีค่าน้อยกว่า** -4.48 มม.

ปริมาณฝนสะสมภาคตะวันออกเฉียงเหนือ



ข้อมูลจากกรมอุตุนิยมวิทยาจำนวน 28 สถานีข้อมูลปริมาณฝนสะสมถึง วันที่ 11 กุมภาพันธ์ 2561

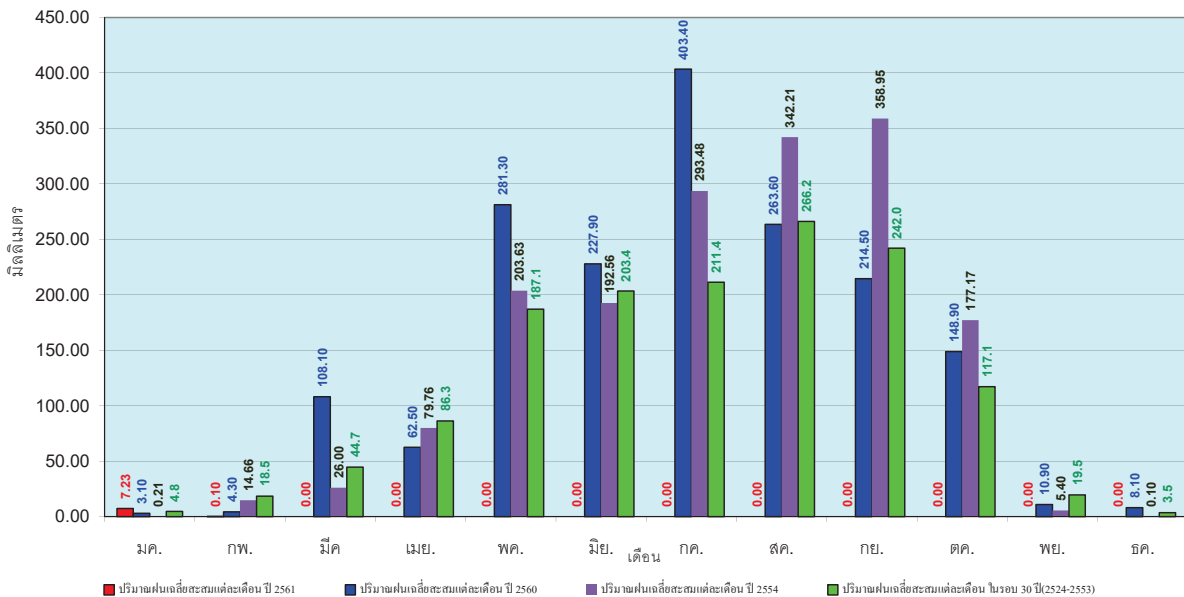
● ฝนสะสมปี 2561 ▲ ฝนสะสมปี 2560 ◆ ฝนสะสมปี 2554 ■ ฝนสะสม 30 ปี



ศูนย์เมขลา ศูนย์ป้องกันวิกฤติน้ำ กรมทรัพยากรน้ำ

วันที่ 11 กุมภาพันธ์ 2561
 ฝน30ปี = 11.82 มม. (สะสมทั้งปี = 1,404.50 มม.)
 ปี60 = 4.73 มม. (สะสมทั้งปี = 1,736.60 มม.)
 ปี61 = 7.34 มม.
 เปรียบเทียบกับ ปี 60 **มีค่ามากกว่า** 2.60 มม.
 เปรียบเทียบกับฝนเฉลี่ย 30 ปี **มีค่าน้อยกว่า** -4.48 มม.

ปริมาณฝนเฉลี่ยสะสมรายเดือน ภาคตะวันออกเฉียงเหนือ



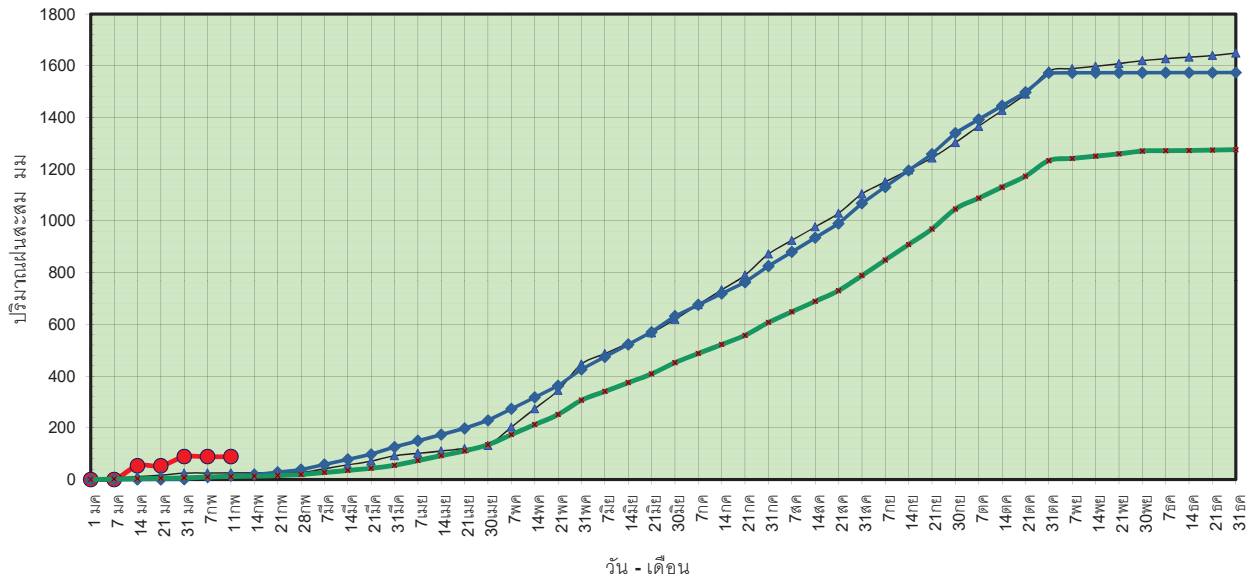
ข้อมูลจากกรมอุตุนิยมวิทยาจำนวน 28 สถานีข้อมูลปริมาณฝนสะสมถึง วันที่ 11 กุมภาพันธ์ 2561



ศูนย์เมขลา ศูนย์ป้องกันวิกฤติน้ำ กรมทรัพยากรน้ำ

วันที่ 11 กุมภาพันธ์ 2561
 ฝน30ปี = 11.37 มม. (สะสมทั้งปี = 1,275.20 มม.)
 ปี60 = 25.57 มม. (สะสมทั้งปี = 1,649.10 มม.)
 ปี61 = 88.47 มม.
 เปรียบเทียบกับ ปี 60 มีค่ามากกว่า 62.90 มม.
 เปรียบเทียบกับฝนเฉลี่ย 30 ปี มีค่ามากกว่า 77.10 มม.

ปริมาณฝนสะสมภาคกลาง



● ฝนสะสมปี 2561 ▲ ฝนสะสมปี 2560 ◆ ฝนสะสมปี 2554 ■ ฝนสะสม 30 ปี

ข้อมูลจากกรมอุตุนิยมวิทยาจำนวน 13 สถานี ข้อมูลปริมาณฝนสะสมถึง วันที่ 11 กุมภาพันธ์ 2561



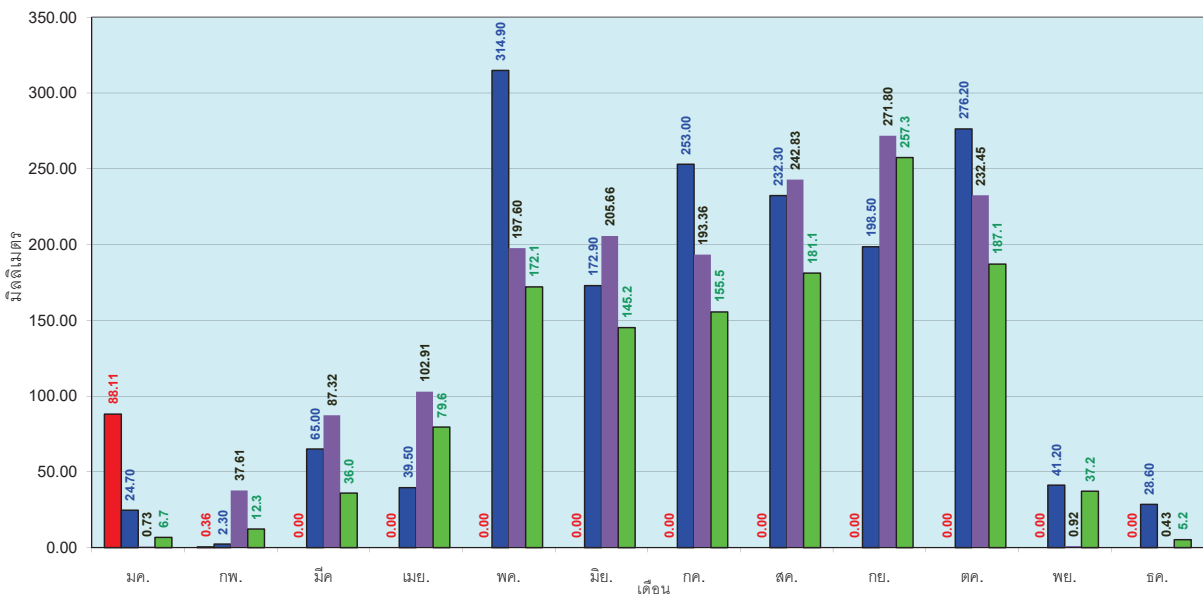
ศูนย์เมขลา



ศูนย์ป๋องกัณวิฤตดิษฐ์ กรมทรัพยากรน้ำ

วันที่ 11 กุมภาพันธ์ 2561
 ฝน30ปี = 11.37 มม. (สะสมทั้งปี = 1,275.20 มม.)
 ปี60 = 25.57 มม. (สะสมทั้งปี = 1,649.10 มม.)
 ปี61 = 88.47 มม.
 เปรียบเทียบกับ ปี 60 มีค่ามากกว่า 62.90 มม.
 เปรียบเทียบกับฝนเฉลี่ย 30 ปี มีค่ามากกว่า 77.10 มม.

ปริมาณฝนเฉลี่ยสะสมรายเดือน ภาคกลาง



■ ปริมาณฝนเฉลี่ยสะสมแต่ละเดือน ปี 2561 ■ ปริมาณฝนเฉลี่ยสะสมแต่ละเดือน ปี 2560 ■ ปริมาณฝนเฉลี่ยสะสมแต่ละเดือน ปี 2554 ■ ปริมาณฝนเฉลี่ยสะสมแต่ละเดือน ไนรอบ 30 ปี(2524-2553)

ข้อมูลจากกรมอุตุนิยมวิทยาจำนวน 13 สถานี ข้อมูลปริมาณฝนสะสมถึง วันที่ 11 กุมภาพันธ์ 2561



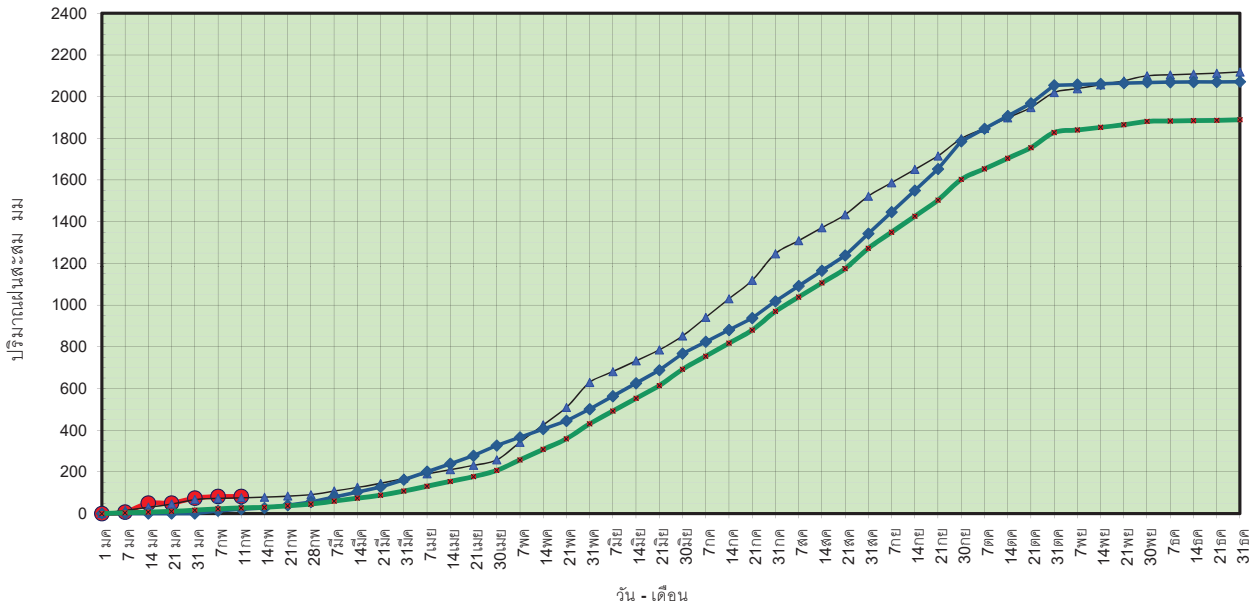
ศูนย์เมขลา



ศูนย์ป๋องกัณวิฤตดิษฐ์ กรมทรัพยากรน้ำ

วันที่ 11 กุมภาพันธ์ 2561
 ฝน30ปี = 27.25 มม. (สะสมทั้งปี = 1,888.80 มม.)
 ปี60 = 75.82 มม. (สะสมทั้งปี = 2,118.10 มม.)
 ปี61 = 82.34 มม.
 เปรียบเทียบกับ ปี 60 มีค่ามากกว่า 6.52 มม.
 เปรียบเทียบกับฝนเฉลี่ย 30 ปี มีค่ามากกว่า 55.09 มม.

ปริมาณฝนสะสมภาคตะวันออกเฉียงเหนือ



ข้อมูลจากกรมอุตุนิยมวิทยาจำนวน 15 สถานีข้อมูลปริมาณฝนสะสมถึง วันที่ 11 กุมภาพันธ์ 2561



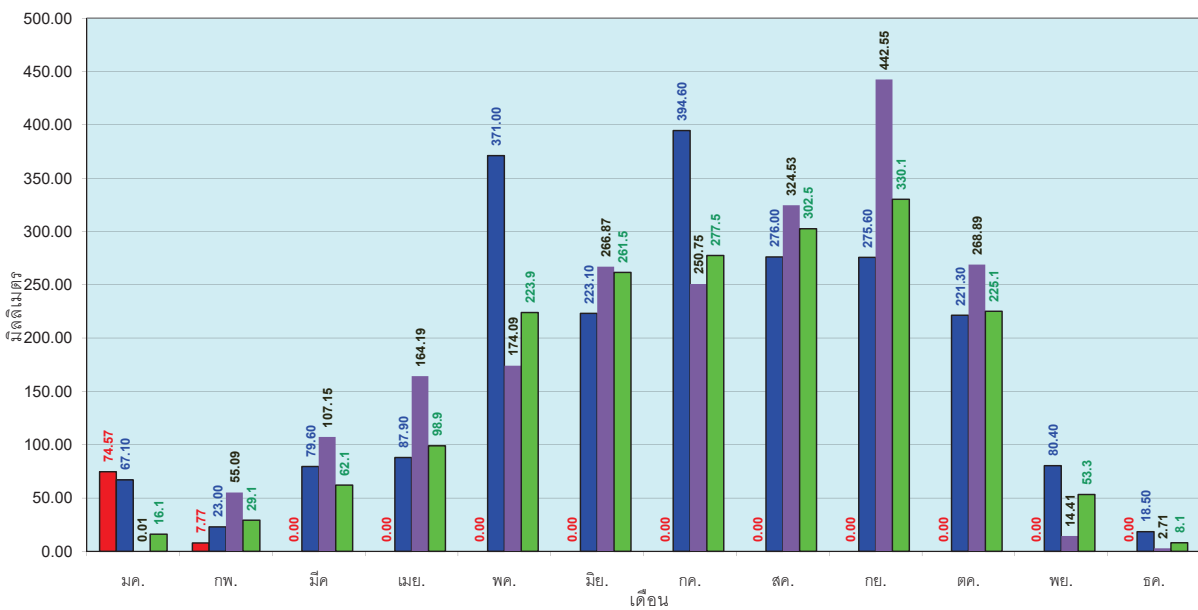
ศูนย์เมขลา

ศูนย์ป้องกันวิกฤติน้ำ กรมทรัพยากรน้ำ



วันที่ 11 กุมภาพันธ์ 2561
 ฝน30ปี = 27.25 มม. (สะสมทั้งปี = 1,888.80 มม.)
 ปี60 = 75.82 มม. (สะสมทั้งปี = 2,118.10 มม.)
 ปี61 = 82.34 มม.
 เปรียบเทียบกับ ปี 60 มีค่ามากกว่า 6.52 มม.
 เปรียบเทียบกับฝนเฉลี่ย 30 ปี มีค่ามากกว่า 55.09 มม.

ปริมาณฝนเฉลี่ยสะสมรายเดือน ภาคตะวันออกเฉียงเหนือ



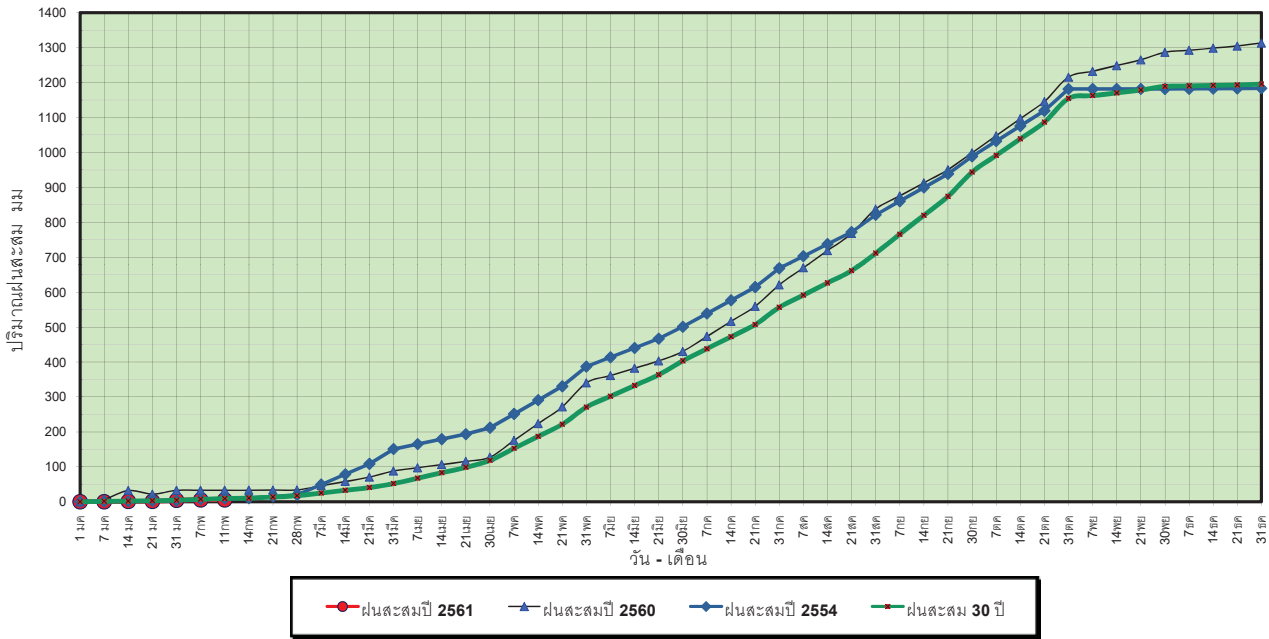
ข้อมูลจากกรมอุตุนิยมวิทยาจำนวน 15 สถานีข้อมูลปริมาณฝนสะสมถึง วันที่ 11 กุมภาพันธ์ 2561

ศูนย์เมขลา

ศูนย์ป้องกันวิกฤติน้ำ กรมทรัพยากรน้ำ

วันที่ 11 กุมภาพันธ์ 2561
 ฝน30ปี = 9.09 มม. (สะสมทั้งปี = 1,195.72 มม.)
 ปี60 = 33.04 มม. (สะสมทั้งปี = 1,313.32 มม.)
 ปี61 = 5.56 มม.
 เปรียบเทียบกับ ปี 60 **มีค่าน้อยกว่า** -27.48 มม.
 เปรียบเทียบกับฝนเฉลี่ย 30 ปี **มีค่าน้อยกว่า** -3.53 มม.

ปริมาณฝนสะสมภาคตะวันตก

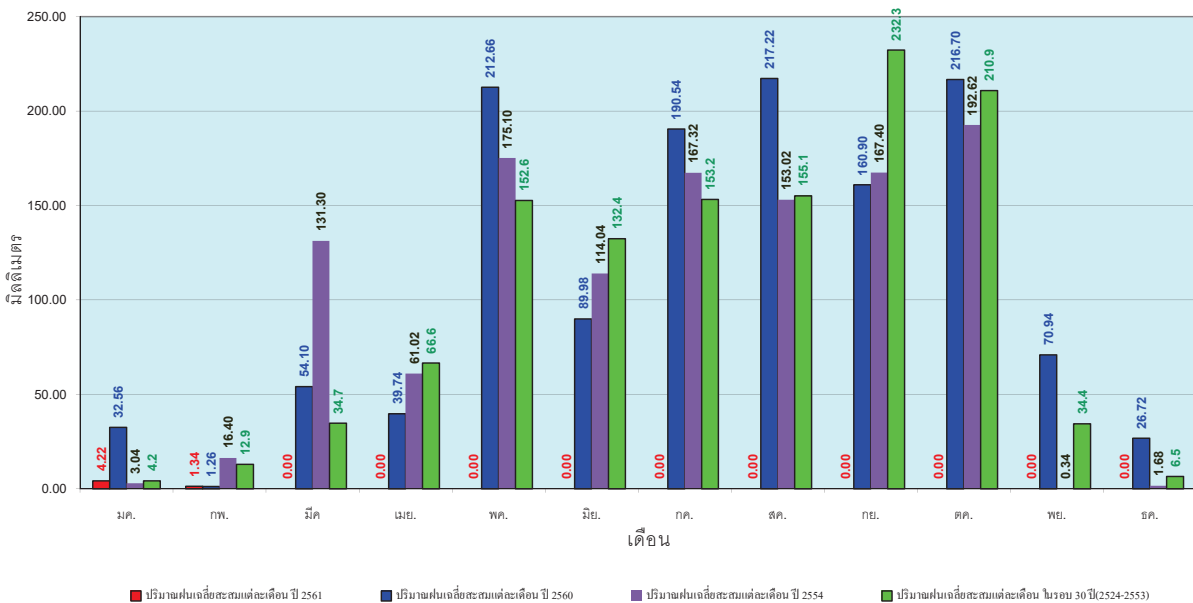


ข้อมูลจากกรมอุตุนิยมวิทยาจำนวน 5 สถานีข้อมูลปริมาณฝนสะสมถึง วันที่ 11 กุมภาพันธ์ 2561

ศูนย์เมขลา ศูนย์ป้องกันวิกฤติน้ำ กรมทรัพยากรน้ำ

วันที่ 11 กุมภาพันธ์ 2561
 ฝน30ปี = 9.09 มม. (สะสมทั้งปี = 1,195.72 มม.)
 ปี60 = 33.04 มม. (สะสมทั้งปี = 1,313.32 มม.)
 ปี61 = 5.56 มม.
 เปรียบเทียบกับ ปี 60 **มีค่าน้อยกว่า** -27.48 มม.
 เปรียบเทียบกับฝนเฉลี่ย 30 ปี **มีค่าน้อยกว่า** -3.53 มม.

ปริมาณฝนเฉลี่ยสะสมรายเดือน ภาคตะวันตก

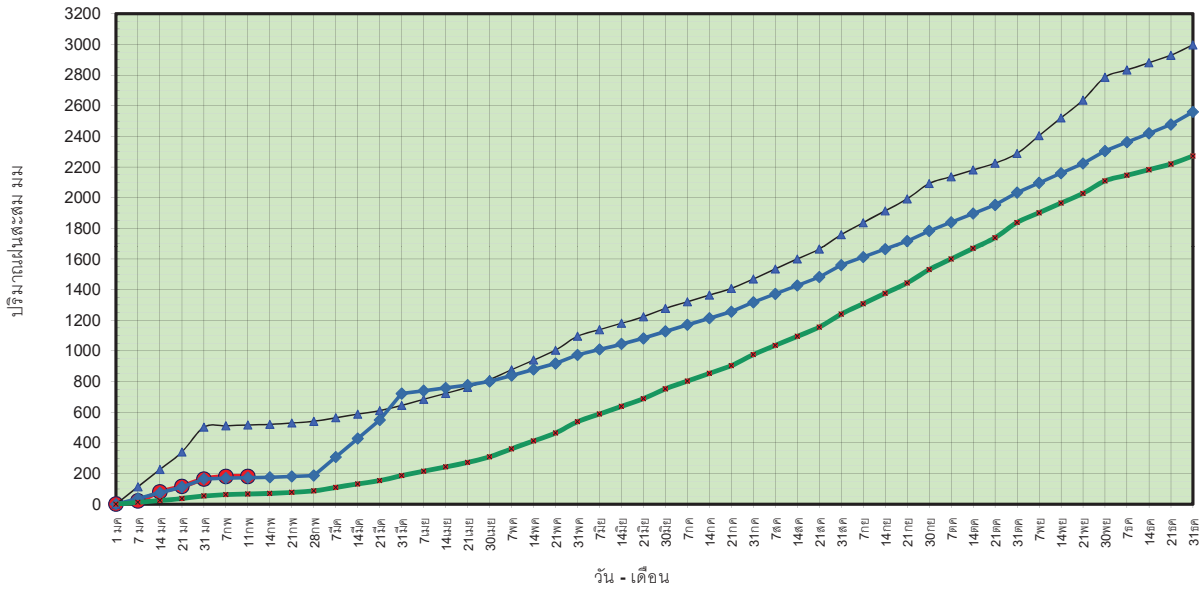


ข้อมูลจากกรมอุตุนิยมวิทยาจำนวน 5 สถานีข้อมูลปริมาณฝนสะสมถึง วันที่ 11 กุมภาพันธ์ 2561

ศูนย์เมขลา ศูนย์ป้องกันวิกฤติน้ำ กรมทรัพยากรน้ำ

วันที่ 11 กุมภาพันธ์ 2561
 ฝน30ปี = 66.74 มม. (สะสมทั้งปี = 2,271.55 มม.)
 ปี60 = 516.94 มม. (สะสมทั้งปี = 2,997.15 มม.)
 ปี61 = 180.96 มม.
 เปรียบเทียบกับ ปี 60 **มีค่าน้อยกว่า** -335.98 มม.
 เปรียบเทียบกับฝนเฉลี่ย 30 ปี **มีค่ามากกว่า** 114.22 มม.

ปริมาณฝนสะสมภาคใต้



ข้อมูลจากกรมอุตุนิยมวิทยาจำนวน 29 สถานีข้อมูลปริมาณฝนสะสมถึง วันที่ 11 กุมภาพันธ์ 2561

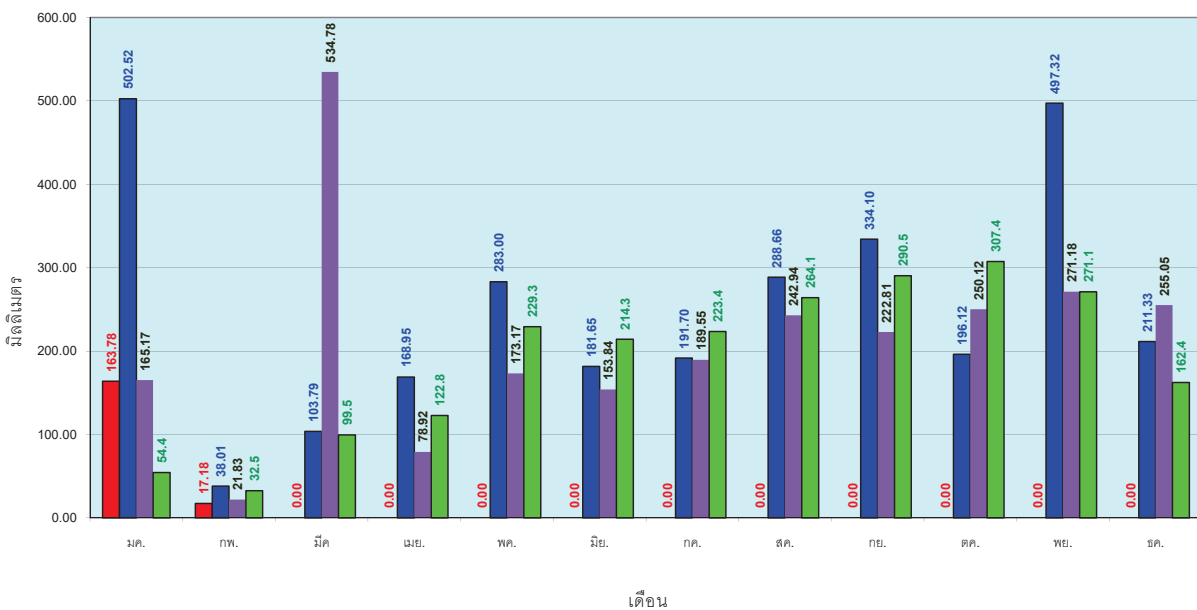


ศูนย์เมขลา ศูนย์ป้องกันวิกฤตด้าน กระทบพยาบาล

วันที่ 11 กุมภาพันธ์ 2561

ฝน30ปี = 66.74 มม. (สะสมทั้งปี = 2,271.55 มม.)
 ปี60 = 516.94 มม. (สะสมทั้งปี = 2,997.15 มม.)
 ปี61 = 180.96 มม.
 เปรียบเทียบกับ ปี 60 **มีค่าน้อยกว่า** -335.98 มม.
 เปรียบเทียบกับฝนเฉลี่ย 30 ปี **มีค่ามากกว่า** 114.22 มม.

ปริมาณฝนเฉลี่ยสะสมรายเดือน ภาคใต้



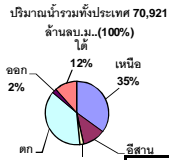
ข้อมูลจากกรมอุตุนิยมวิทยาจำนวน 29 สถานีข้อมูลปริมาณฝนสะสมถึง วันที่ 11 กุมภาพันธ์ 2561

ปริมาณฝนเฉลี่ยสะสมแต่ละเดือน ปี 2561 ปริมาณฝนเฉลี่ยสะสมแต่ละเดือน ปี 2560 ปริมาณฝนเฉลี่ยสะสมแต่ละเดือน ปี 2554 ปริมาณฝนเฉลี่ยสะสมแต่ละเดือน ไขว่รอบ 30 ปี(2524-2553)



ศูนย์เมขลา ศูนย์ป้องกันวิกฤตด้าน กระทบพยาบาล

สถานการณ์น้ำในอ่างเก็บน้ำ ขนาดใหญ่ และขนาดกลาง



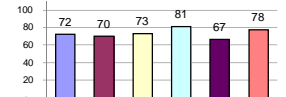
รายงานสรุปสภาพน้ำในอ่างเก็บน้ำขนาดใหญ่และขนาดกลาง

รายงานสถานการณ์ ณ วันที่ 12 กุมภาพันธ์ 2561

ปริมาณน้ำในอ่างที่ใช้การได้ในสัปดาห์นี้ + มากกว่า / - น้อยกว่า สัปดาห์ก่อน **762.47** ล้าน ลบ.ม.

สรุปสถานการณ์ปริมาณน้ำในอ่างเก็บน้ำที่ใช้ในทุกกิจกรรมทั่วประเทศ มากกว่าปริมาณน้ำที่ไหลเข้าอ่าง เมื่อเทียบกับสัปดาห์ที่ผ่านมา ควรใช้น้ำอย่างระมัดระวัง

% ปริมาณน้ำรวมแต่ละภาคปัจจุบัน



เปรียบเทียบปริมาณน้ำรวม
ของประเทศไทย
ในวันที่ 6 และ 12

วันที่ 12 กุมภาพันธ์ 2561 แห่งกัน

53,947 ล้าน ลบ.ม. หรือ เท่ากับ

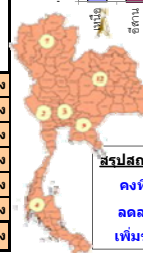
76%

วันที่ 12 กุมภาพันธ์ 2560 แห่งกัน

46,566 ล้าน ลบ.ม. หรือ เท่ากัน

66%

ภาค	สถานการณ์ปริมาณน้ำในอ่าง				ปริมาณน้ำเปลี่ยนแปลง (ล้าน ม.³)	สถานะ
	ลดลง (แห่ง)	คงที่ (แห่ง)	เพิ่มขึ้น (แห่ง)	รวม (แห่ง)		
ภาคเหนือ	6	1	-	7	-359.00	ปริมาณน้ำในอ่างเก็บน้ำลดลง
ภาคตะวันออกเฉียงเหนือ	12	-	-	12	-167.00	ปริมาณน้ำในอ่างเก็บน้ำลดลง
ภาคกลาง	3	-	-	3	-39.00	ปริมาณน้ำในอ่างเก็บน้ำลดลง
ภาคตะวันตก	2	-	-	2	-145.00	ปริมาณน้ำในอ่างเก็บน้ำลดลง
ภาคตะวันออก	10	-	-	10	-31.47	ปริมาณน้ำในอ่างเก็บน้ำลดลง
ภาคใต้	2	1	1	4	-21.00	ปริมาณน้ำในอ่างเก็บน้ำลดลง
รวมทั้งประเทศ	35	2	1	38	-762.47	ปริมาณน้ำในอ่างเก็บน้ำลดลง



สรุปสถานการณ์ปริมาณน้ำในอ่าง

คงที่	2	อ่าง
ลดลง	35	อ่าง
เพิ่มขึ้น	1	อ่าง

ภาค อ่างเก็บน้ำ เชื่อม	ความจ ที่ รอก. (ล้าน ม.³)	ปริมาณน้ำ ที่ใช้งานได้ (ล้าน ม.³)	ใช้การ ได้จริง (ล้าน ม.³)	ปริมาณน้ำรวม		ปัจจุบัน วันที่ 12 กุมภาพันธ์ 2561				สัปดาห์ก่อน วันที่ 6 กุมภาพันธ์ 2561				ปริมาณน้ำ + เพิ่มขึ้น (ล้าน ม.³)	สถานการณ์ ในอ่าง	
				วันที่ 12 กุมภาพันธ์ 2560	%	ปริมาณน้ำรวม		ปริมาณน้ำใช้การได้จริง		ปริมาณน้ำรวม		ปริมาณน้ำใช้การได้จริง				
						ปริมาณน้ำ (ล้าน ม.³)	%	ปริมาณน้ำ (ล้าน ม.³)	%	ปริมาณน้ำ (ล้าน ม.³)	%	ปริมาณน้ำ (ล้าน ม.³)	%			
ภาคเหนือ (7)																
1	ภูมิพล (2)	13,462	3,800	9,662	6,629	49%	9,625	71%	5,825	43%	9,791	73%	5,991	45%	-166.00	ลดลง
2	สิริกิติ์ (2)	9,510	2,850	6,660	6,457	68%	6,995	74%	4,145	44%	7,150	75%	4,300	45%	-155.00	ลดลง
3	แม่งัด เขื่อนใหม่	265	12	253	169	64%	248	94%	236	89%	252	95%	240	91%	-4.00	ลดลง
4	แม่งัด เขื่อนใหม่	263	14	249	100	38%	110	42%	96	37%	111	42%	97	37%	-1.00	ลดลง
5	ก้างลม ลำปาง	106	3	103	89	84%	87	82%	84	79%	87	82%	84	79%	-	คงที่
6	ก้างลม ลำปาง	170	6	164	156	92%	153	90%	147	86%	161	95%	155	91%	-8.00	ลดลง
7	แควน้อย พิษณุโลก	939	43	896	662	71%	659	70%	616	66%	684	73%	641	68%	-25.00	ลดลง
	แม่เมาะ	110	16	94	66	60%	65	59%	49	45%	69	63%	53	48%	-4.00	ลดลง
	รวมภาคเหนือ 34.85%	24,825	6,744	18,081	14,329	58%	17,944	72%	11,149	45%	18,305	74%	11,508	46%	-359.00	ลดลง
ภาคตะวันออกเฉียงเหนือ (12)																
8	ห้วยหลวง อุดรธานี	136	7	129	83	61%	90	66%	83	61%	93	68%	86	63%	-3.00	ลดลง
9	น้ำจืด สกลนคร	520	45	475	223	43%	374	72%	329	63%	389	75%	344	66%	-15.00	ลดลง
10	น้ำพอง (2) สกลนคร	165	8	157	57	35%	101	61%	93	56%	104	63%	96	58%	-3.00	ลดลง
11	จันทรมณี (2) ชัยภูมิ	164	37	127	130	79%	145	88%	108	66%	149	91%	112	68%	-4.00	ลดลง
12	อุบลรัตน์ (2) ขอนแก่น	2,431	581	1,850	1,712	70%	1,665	68%	1,084	45%	1,731	71%	1,150	47%	-66.00	ลดลง
13	ลำปาว กาฬสินธุ์	1,980	100	1,880	878	44%	1,438	73%	1,338	68%	1,487	75%	1,387	70%	-49.00	ลดลง
14	ลำตะคอง นครราชสีมา	314	22	292	104	33%	183	58%	161	51%	184	59%	162	52%	-1.00	ลดลง
15	ลำพระเพลิง นครราชสีมา	155	1	154	68	44%	135	87%	134	86%	140	90%	139	90%	-5.00	ลดลง
16	มูลขม นครราชสีมา	141	7	134	67	48%	102	72%	95	67%	104	74%	97	69%	-2.00	ลดลง
17	ลำแจะ นครราชสีมา	275	7	268	120	44%	176	64%	169	61%	180	65%	173	63%	-4.00	ลดลง
18	ลำน้ำพอง บุรีรัมย์	121	3	118	60	50%	73	60%	70	58%	74	61%	71	59%	-1.00	ลดลง
19	สิรินธร (2) อุบลราชธานี	1,966	831	1,135	1,402	71%	1,365	69%	534	27%	1,379	70%	548	28%	-14.00	ลดลง
	รวมภาค ดอน. 11.80%	8,369	1,649	6,720	4,904	59%	5,845	70%	4,198	50%	6,014	72%	4,365	52%	-167.00	ลดลง
ภาคกลาง (3)																
20	ป่าสักชลสิทธิ์ ลพบุรี	960	3	957	679	71%	618	64%	615	64%	648	68%	645	67%	-30.00	ลดลง
21	ห้วยเสลา อุทัยธานี	160	17	143	120	75%	95	59%	78	49%	103	64%	86	54%	-8.00	ลดลง
22	กระเสียว สุพรรณบุรี	240	40	200	243	101%	282	118%	242	101%	283	118%	243	101%	-1.00	ลดลง
	รวมภาคกลาง 1.92%	1,360	60	1,300	1,042	77%	995	73%	935	69%	1,034	76%	974	72%	-39.00	ลดลง
ภาคตะวันตก (2)																
23	ศรีนครินทร์ (2) กาญจนบุรี	17,745	10,265	7,480	13,423	76%	15,308	86%	5,043	28%	15,392	87%	5,127	29%	-84.00	ลดลง
24	วชิราลงกรณ (2) กาญจนบุรี	8,860	3,012	5,848	5,315	60%	6,369	72%	3,357	38%	6,430	73%	3,418	39%	-61.00	ลดลง
	รวมภาคตะวันตก 37.51%	26,605	13,277	13,328	18,737	70%	21,677	81%	8,400	32%	21,822	82%	8,545	32%	-145.00	ลดลง
ภาคตะวันออก (6+4)																
25	ขุนด่าน นครนายก	224	5.00	219	145	65%	154	69%	149	67%	159	71%	154	69%	-5.00	ลดลง
26	คลองสียัด ฉะเชิงเทรา	420	30.00	390	163	39%	220	52%	190	45%	226	54%	196	47%	-6.00	ลดลง
27	บางพระ (3) ชลบุรี	117	12.00	105	84	72%	87	74%	75	64%	89	76%	77	66%	-2.00	ลดลง
28	หนองปลาไหล(3) ระยอง	164	13.75	150	107	65%	130	79%	116	71%	132	81%	118	72%	-2.00	ลดลง
29	ประแสร์ (3) ระยอง	295	20.00	275	167	57%	233	79%	213	72%	238	81%	218	74%	-5.00	ลดลง
30	มาบประชัน (3) ระยอง	17	0.72	16	9	54%	11	67%	10	63%	11	68%	10.65	64%	-0.19	ลดลง
31	หนองค้อ (3) ระยอง	21	1.00	20	13	59%	14	65%	13	60%	15	68%	13.51	63%	-0.66	ลดลง
32	ดงกราม (3) ระยอง	79	3.00	76	64	81%	66	83%	63	79%	67	84%	64.08	81%	-1.16	ลดลง
33	คลองใหญ่ (3) ระยอง	45	3.00	42	25	55%	32	70%	29	63%	32	71%	29.32	64%	-0.47	ลดลง
34	เขื่อนดินห้วยปลา ปริจัมบุรี	295	19.00	276	233	79%	170	58%	151	51%	179	61%	160.00	54%	-9.00	ลดลง
	รวมภาคตะวันออก 2.37%	1,678	107	1,570	1,010	60%	1,117	67%	1,009	60%	1,148	68%	1,041	62%	-31.47	ลดลง
ภาคใต้ (4)																
35	แก่งกระจาน เพชรบุรี	710	65	645	362	51%	417	59%	352	50%	425	60%	360	51%	-8.00	ลดลง
36	ปราณบุรี ประจวบคีรีขันธ์	391	18	373	198	51%	276	71%	258	66%	276	71%	258	66%	-	คงที่
37	รัชชประภา (2) สุราษฎร์ธานี	5,639	1,352	4,287	4,989	88%	4,314	77%	2,962	53%	4,332	77%	2,980	53%	-18.00	ลดลง
38	บางยาง (2) มะลา	1,454	276	1,178	994	68%	1,363	94%	1,087	75%	1,358	93%	1,082	74%	5.00	เพิ่มขึ้น
	รวมภาคใต้ 11.55%	8,194	1,711	6,483	6,544	80%	6,370	78%	4,659	57%	6,391	78%	4,680	57%	-21.00	ลดลง
	รวมทั้งประเทศ 100%(38)	71,031	23,548	47,482	46,566	66%	53,947	76%	30,350	43%	54,714	77%	31,113	44%	-762.47	ลดลง

ที่มาข้อมูล : ตารางสรุปสภาพน้ำในอ่างเก็บน้ำขนาดใหญ่ทั่วประเทศ และตารางสรุปสภาพน้ำในอ่างเก็บน้ำภาคตะวันออกเฉียงเหนือ กรมชลประทาน

หมายเหตุ :

- อ่างเก็บน้ำขนาดใหญ่ หมายถึง อ่างเก็บน้ำที่มีความจุตั้งแต่ 100 ล้าน ลบ.ม. ขึ้นไป
- เป็นอ่างเก็บน้ำอยู่ในความรับผิดชอบของการไฟฟ้าฝ่ายผลิตแห่งประเทศไทย(10) นอกนั้นอยู่ในความรับผิดชอบของกรมชลประทาน (28)
- เป็นอ่างเก็บน้ำขนาดกลางที่มีความสำคัญต่อการอุตสาหกรรมและการประปา ของลุ่มน้ำชายฝั่งทะเลตะวันออก
- ที่มา : กรมชลประทาน และการไฟฟ้าฝ่ายผลิตแห่งประเทศไทย
- จังหวัดที่มีอ่างเก็บน้ำขนาดใหญ่มีจำนวน 26 จังหวัด ไม่มี 50 จังหวัด

รศ. หมายถึง ระดับเก็บกักของอ่าง



ศูนย์เขื่อน



ศูนย์ป้องกันอุทกภัย กรมทรัพยากรน้ำ

ลำดับของเขื่อนตามความจ

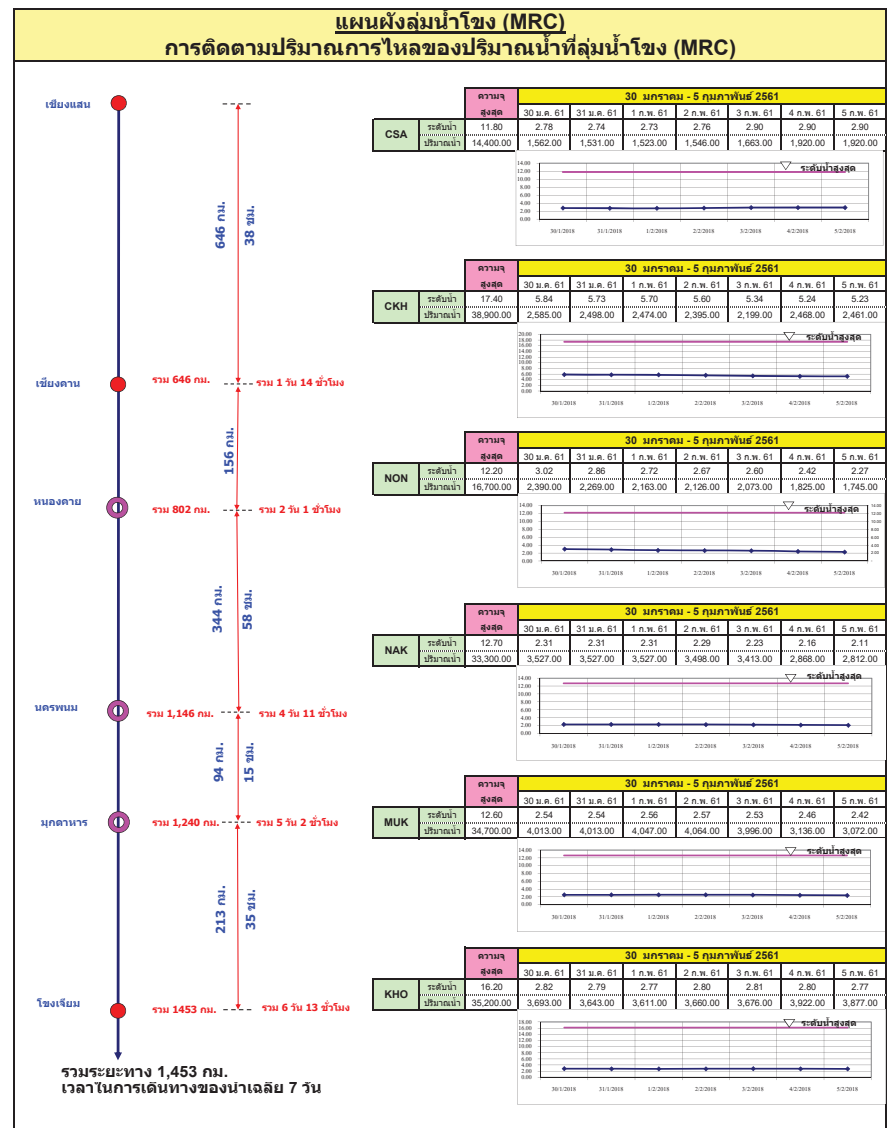
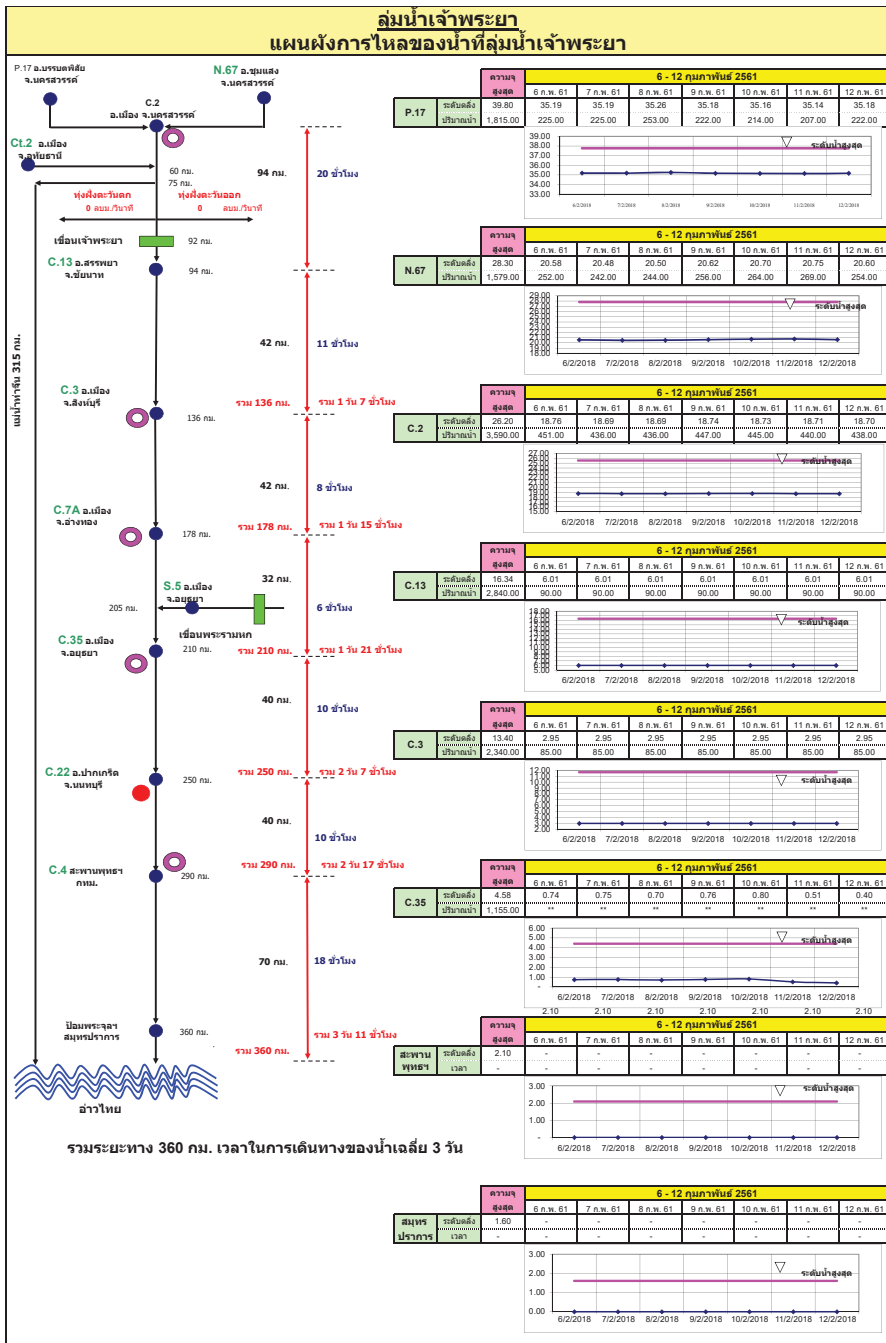
- ศรีนครินทร์ 2.ภูมิพล 3.สิริกิติ์ 4.วชิราลงกรณ 5.รัชชประภา
- อุบลรัตน์ 7.สิรินธร 8.บางยาง 9.ลำปาว 10.ป่าสัก

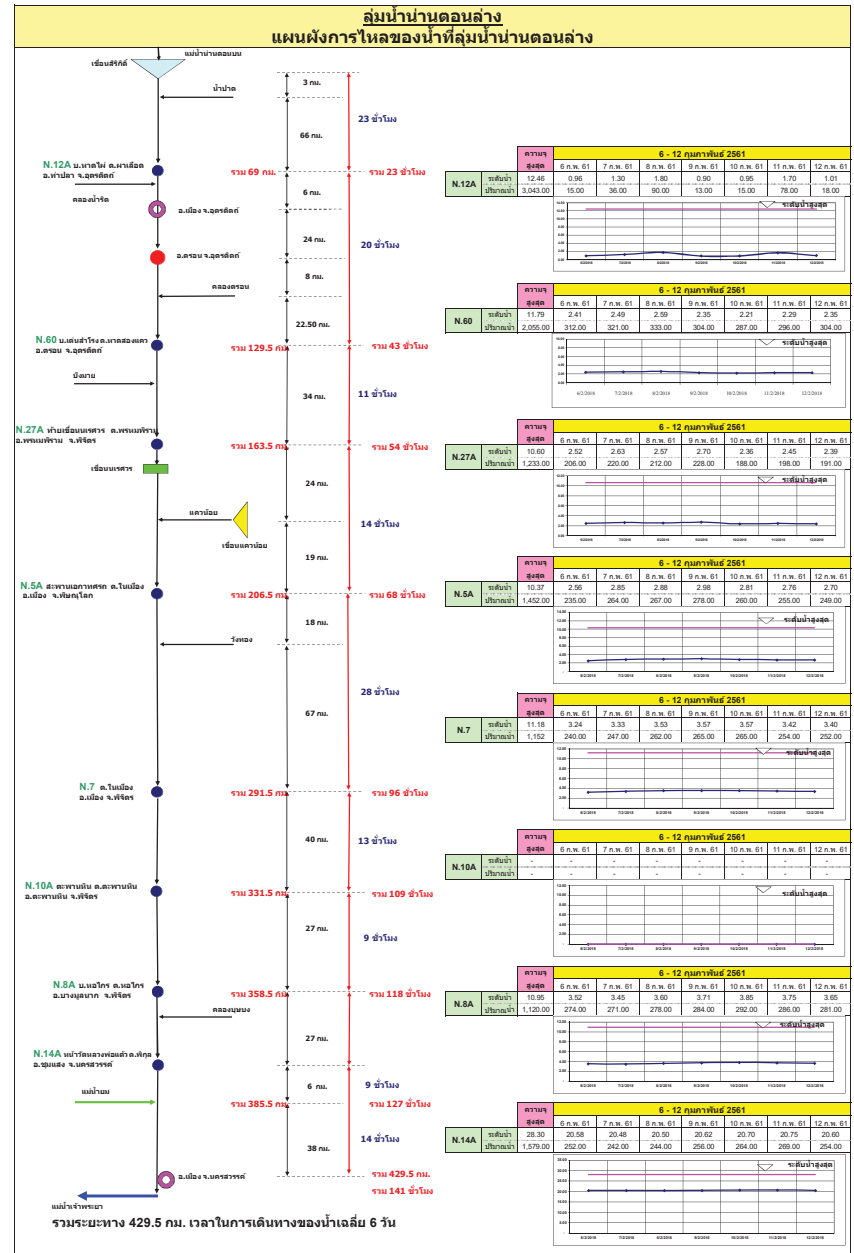
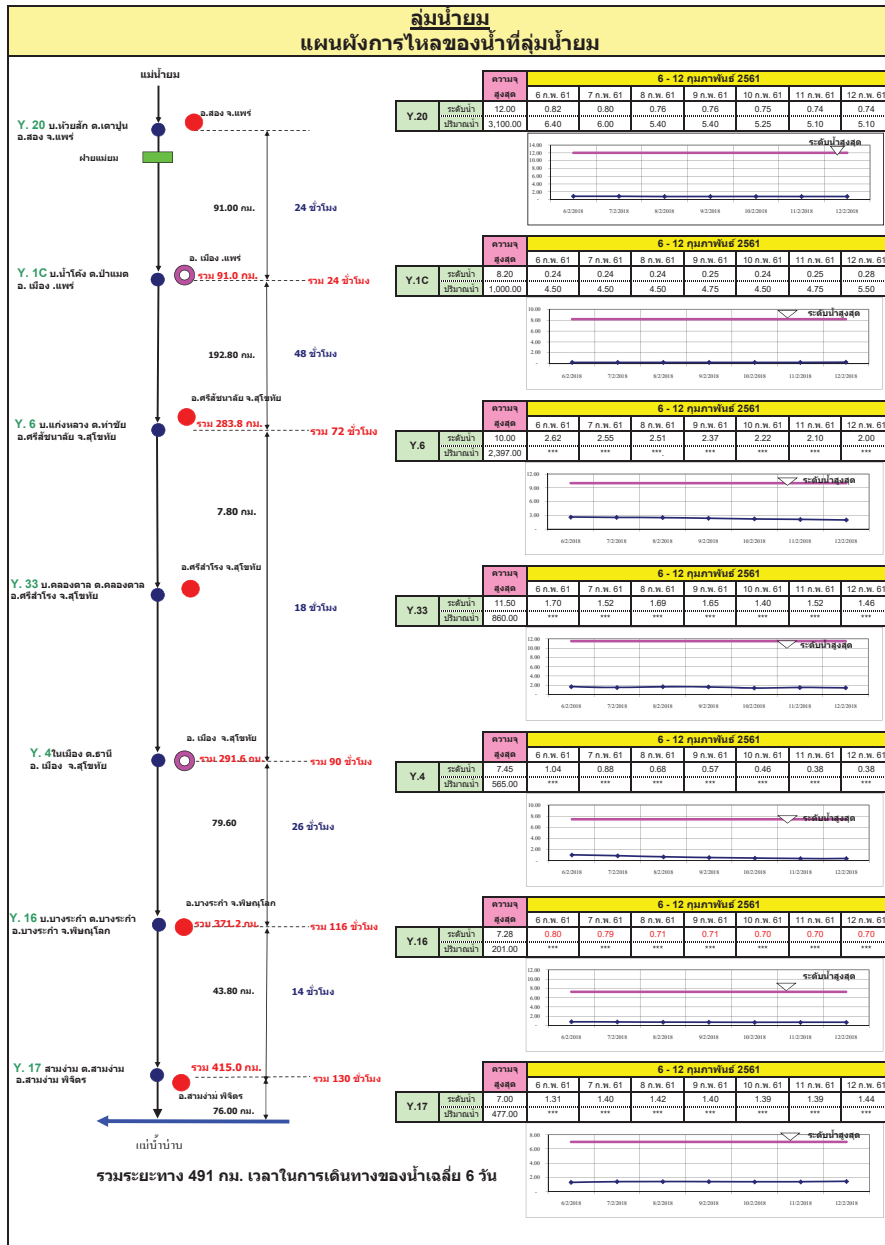
ลำดับของเขื่อนตามปริมาณน้ำใช้การได้

- ภูมิพล 2.ศรีนครินทร์ 3.สิริกิติ์ 4.วชิราลงกรณ 5.รัชชประภา
- ลำปาว 7.อุบลรัตน์ 8.บางยาง 9.สิรินธร 10.ป่าสัก

สถานการณ์น้ำในลำน้ำ

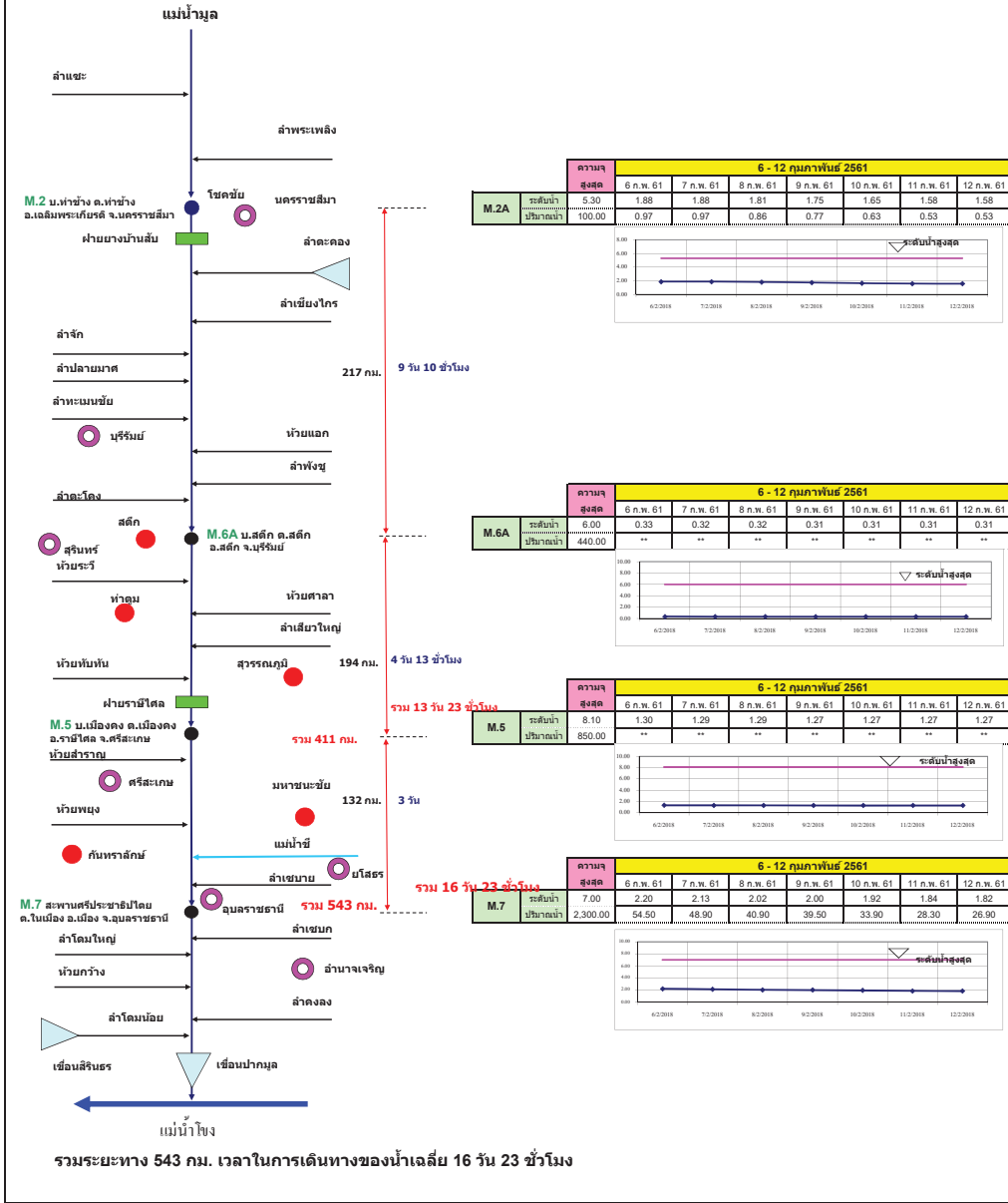






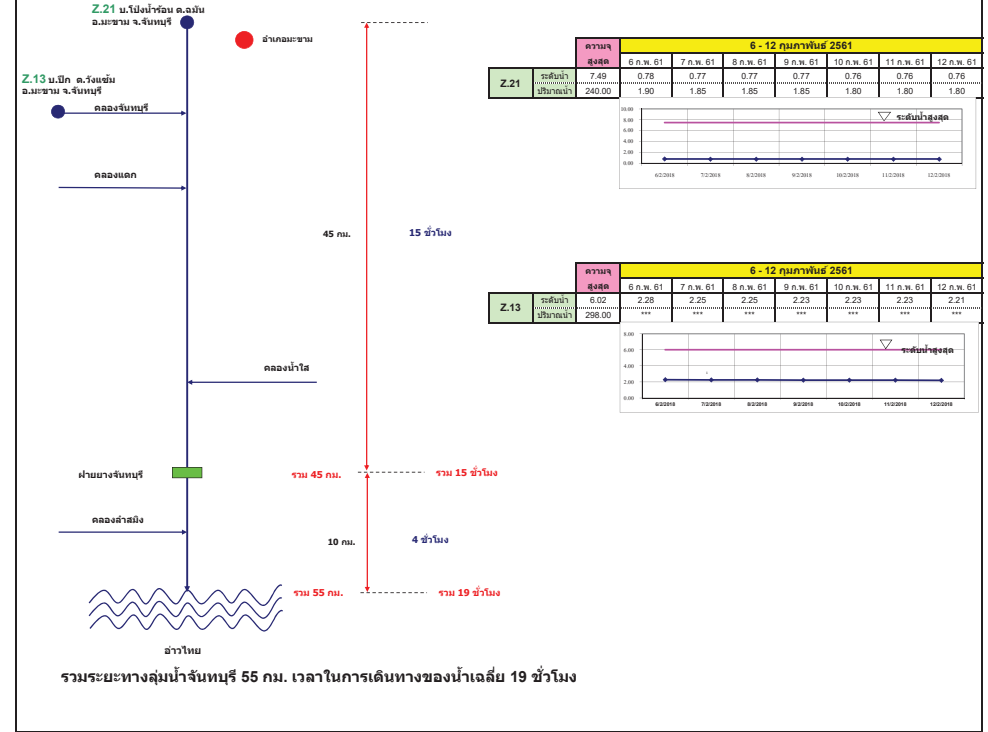
ลุ่มน้ำมูล

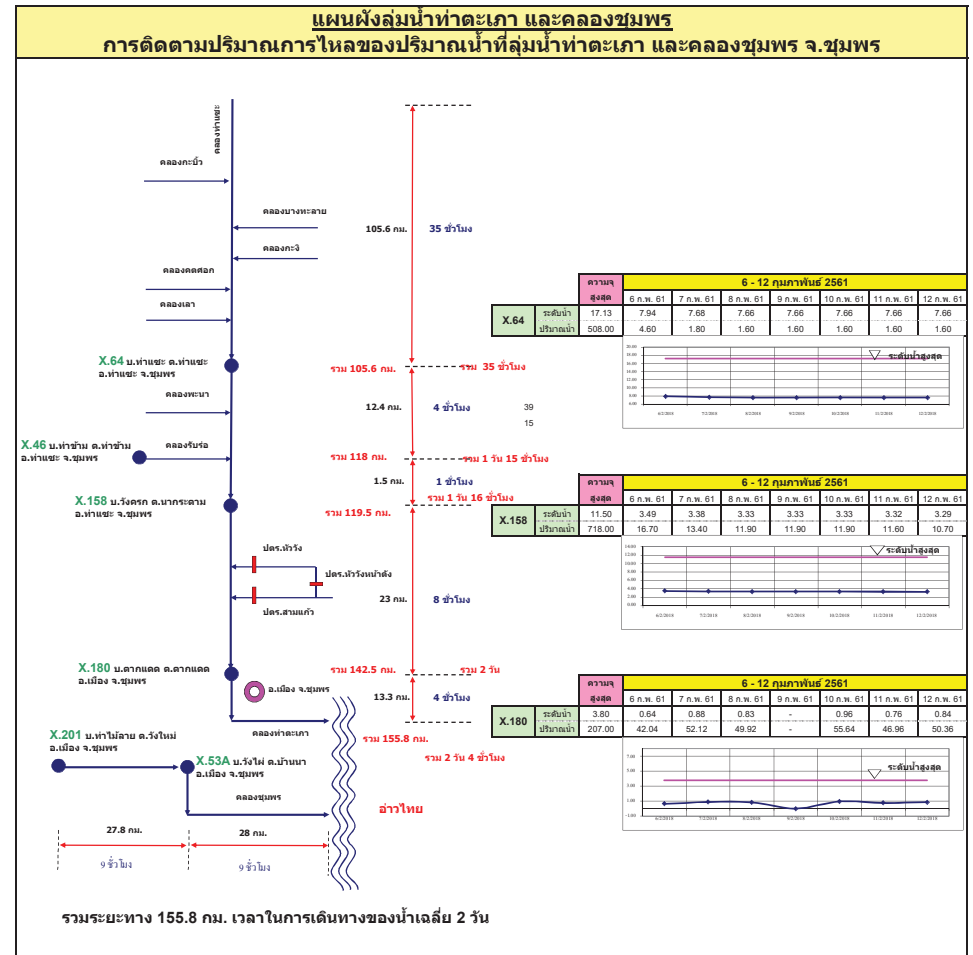
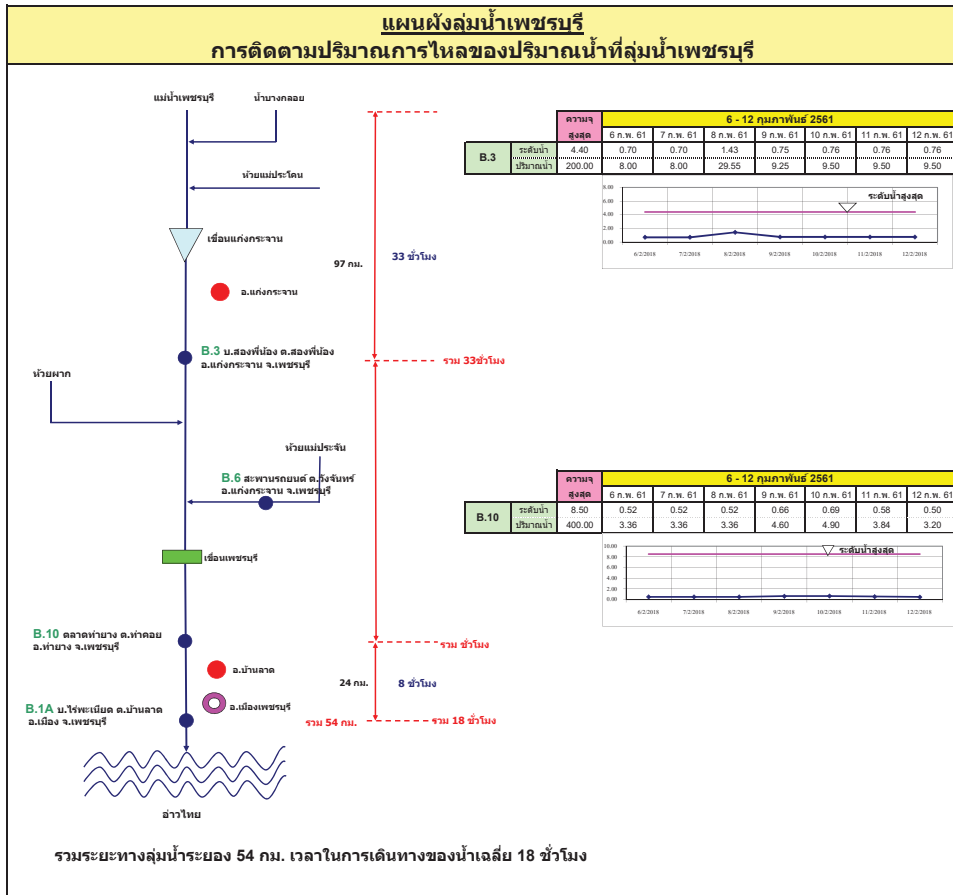
การติดตามปริมาณการไหลของปริมาณน้ำที่ลุ่มน้ำมูล

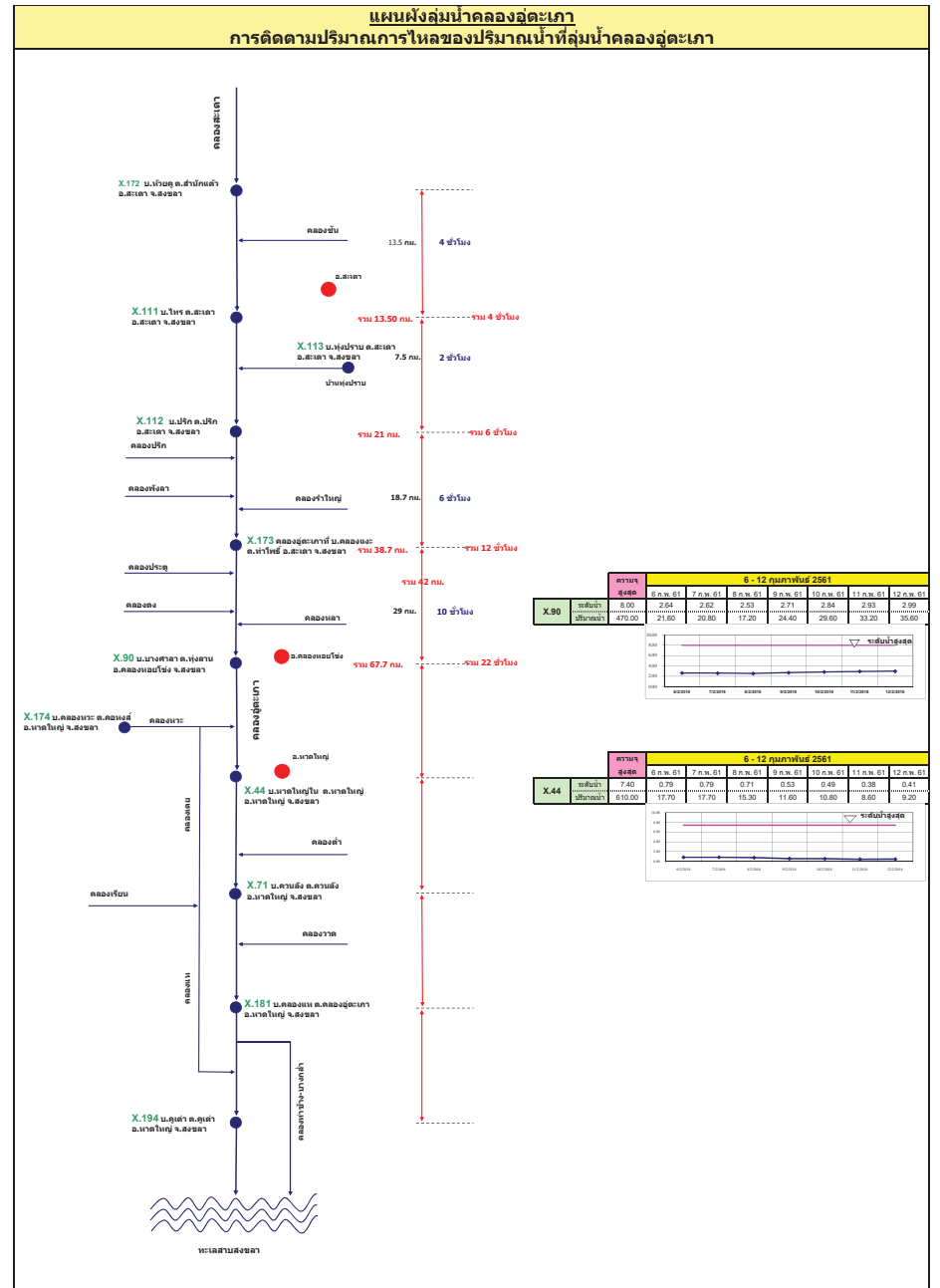
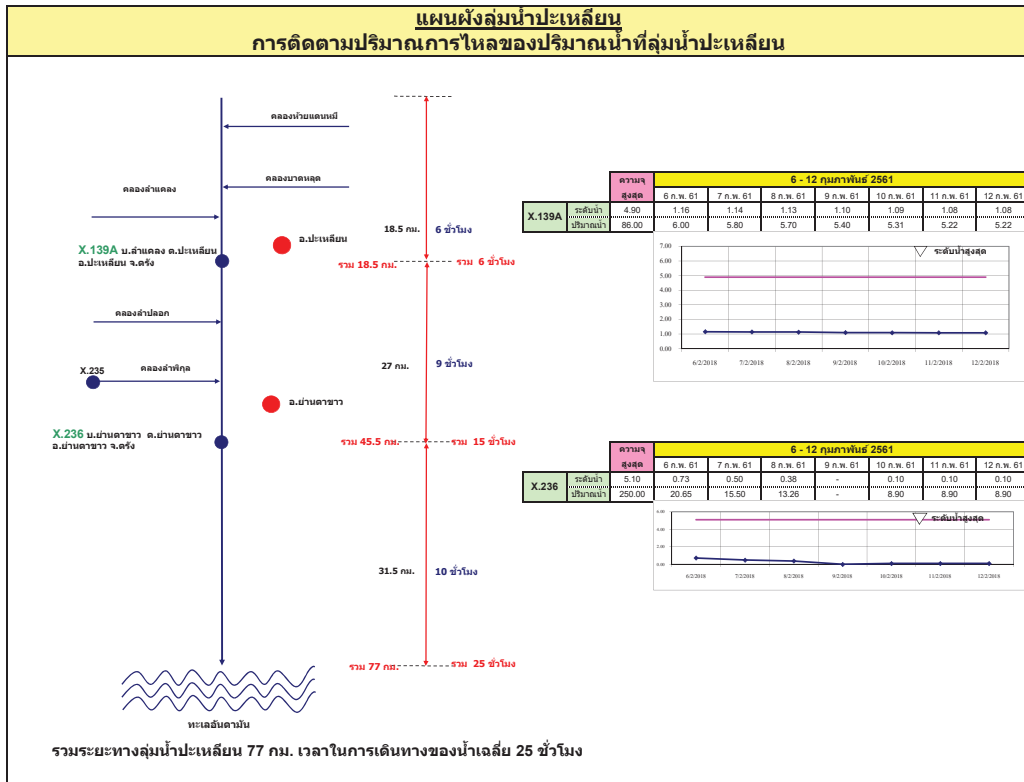


แผนผังลุ่มน้ำจันทบุรี

การติดตามปริมาณการไหลของปริมาณน้ำที่ลุ่มน้ำจันทบุรี







รายงานสถานการณ์น้ำ

รายลุ่มน้ำ





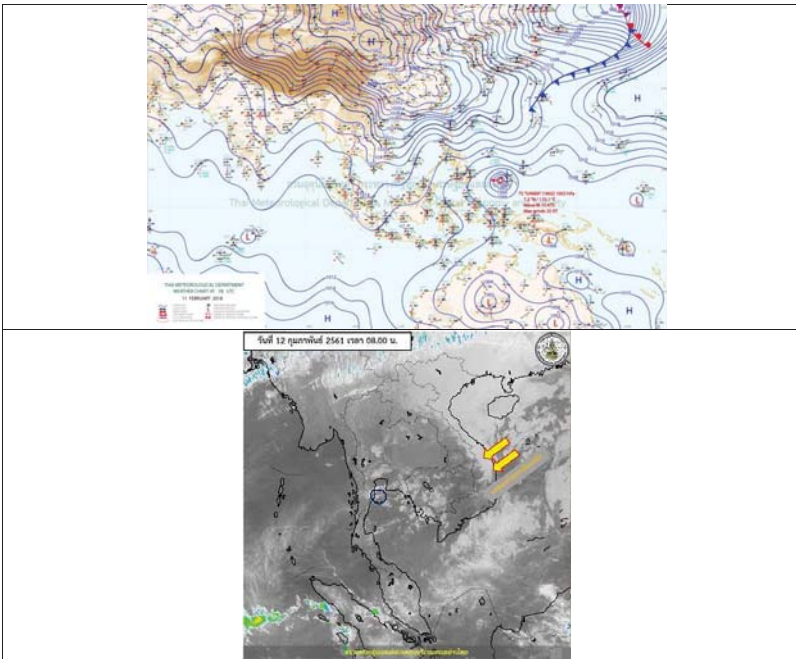
รายงานสถานการณ์น้ำและคาดการณ์น้ำในพื้นที่ ลุ่มน้ำโขง-ชี-มูล วันที่ 12 กุมภาพันธ์ 2561

1. พยากรณ์อากาศ

ตารางที่ 1 พยากรณ์อากาศ วันที่ 12 กุมภาพันธ์ 2561

ภาคตะวันออกเฉียงเหนือ	ในช่วงวันที่ 12-15 ก.พ. อากาศเย็นถึงหนาวกับมีลมแรง และอุณหภูมิลดลง 2-4 องศาเซลเซียส อุณหภูมิต่ำสุด 12-18 องศาเซลเซียส อุณหภูมิสูงสุด 26-29 องศาเซลเซียส บริเวณยอดภูมีอากาศหนาวถึงหนาวจัด อุณหภูมิต่ำสุด 6-12 องศาเซลเซียส ลมตะวันออกเฉียงเหนือ ความเร็ว 15-35 กม./ชม.
	ในช่วงวันที่ 16-17 ก.พ. มีอากาศเย็น กับมีหมอกในตอนเช้าและมีหมอกหนาในบางพื้นที่ อุณหภูมิจะสูงขึ้น 1-3 องศาเซลเซียส อุณหภูมิต่ำสุด 16-22 องศาเซลเซียส อุณหภูมิสูงสุด 28-32 องศาเซลเซียส บริเวณยอดภูมีอากาศหนาว อุณหภูมิต่ำสุด 10-14 องศาเซลเซียส ลมตะวันออกเฉียงเหนือ ความเร็ว 10-30 กม./ชม. ส่วน

ที่มา : https://www.tmd.go.th/daily_forecast.php



รูปที่ 1 พยากรณ์อากาศ วันที่ 12 ก.พ. 2561

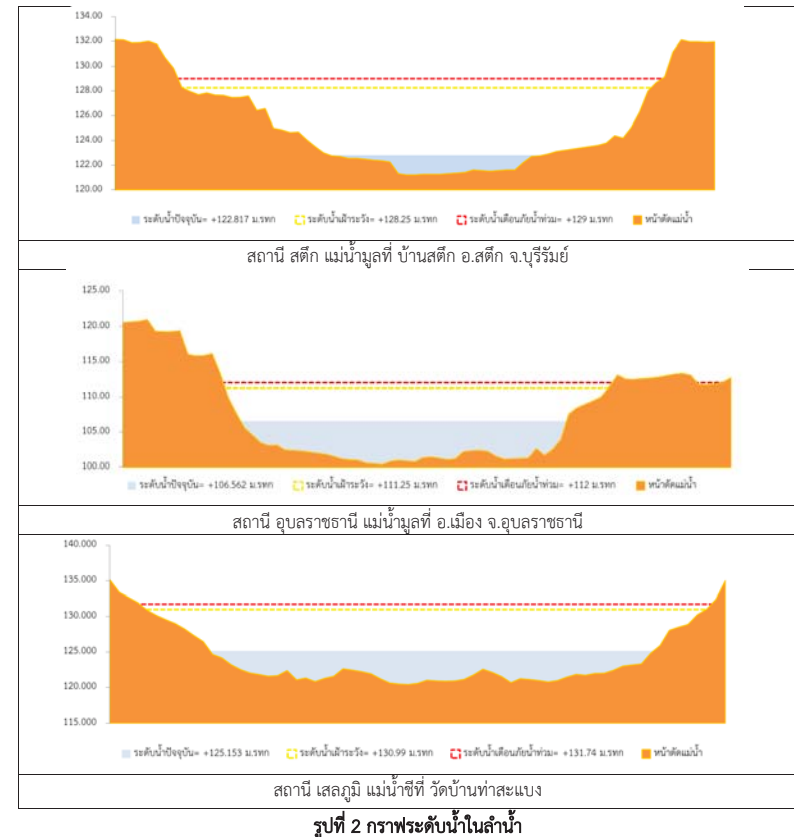


2. สรุประดับน้ำรายวัน

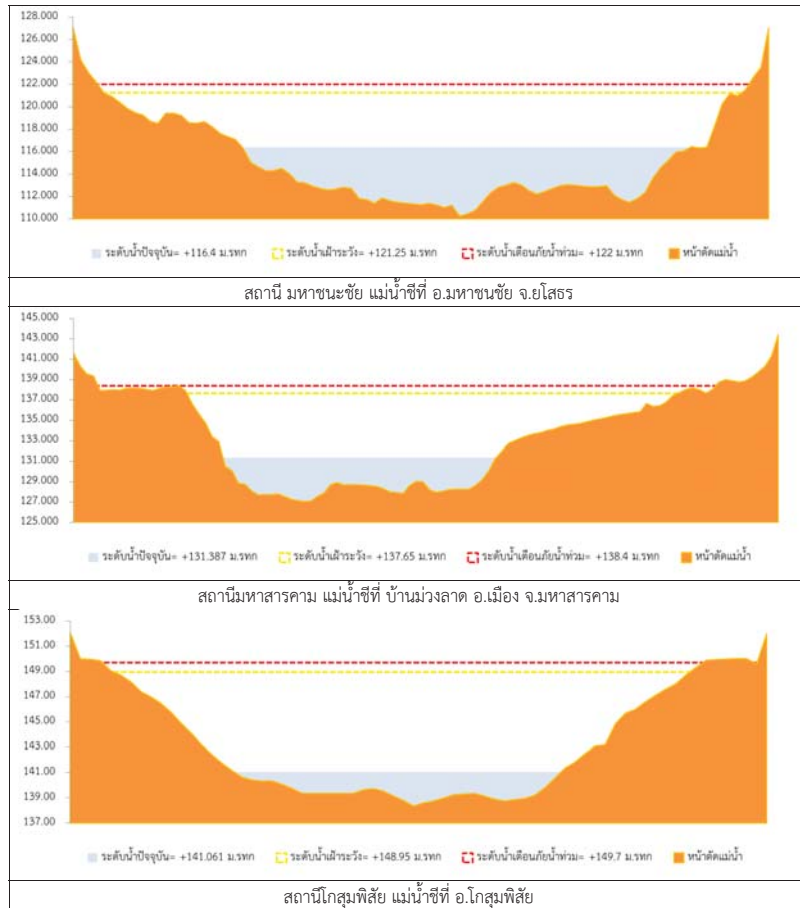
ลำดับ	สถานี	ชื่อ	ระดับน้ำโดยรอบ (ม.ทก.)												หมายเหตุ	
			ค่า H	ค่า HBM	6-ก.พ.-61	7-ก.พ.-61	8-ก.พ.-61	9-ก.พ.-61	10-ก.พ.-61	11-ก.พ.-61	12-ก.พ.-61	13-ก.พ.-61	14-ก.พ.-61	15-ก.พ.-61		
1	บ้านฝาง	บ้านฝางต. อ.เมือง จ.มหาสารคาม ไต่สถานี E.66A	137.65	138.40	131.54	131.53	131.52	131.30	131.23	131.21	131.39	131.37	131.37	131.37	131.37	ไม่ปกติ
2	บ้านชี	บ้านชีต. อ.เมือง จ.มหาสารคาม ไต่สถานี E.20A	121.25	122.00	116.38	116.33	116.00	116.43	116.42	116.41	116.40	116.41	116.49	116.57	116.57	คลื่น
3	บ้านชี	บ้านชีต. อ.เมือง จ.มหาสารคาม ไต่สถานี E.18	130.99	131.74	125.46	125.47	125.41	125.36	125.19	125.19	125.15	125.46	125.52	125.58	125.58	คลื่น
4	บ้านชี	บ้านชีต. อ.เมือง จ.มหาสารคาม ไต่สถานี E.19	148.95	149.70	141.67	141.42	141.38	141.40	140.67	140.62	141.06	141.00	140.80	140.60	140.60	ลดลง
5	บ้านชี	บ้านชีต. อ.เมือง จ.มหาสารคาม ไต่สถานี E.6A	128.25	129.00	123.35	123.34	123.34	123.33	123.76	123.04	122.82	123.31	123.31	123.31	123.31	ไม่ปกติ
6	บ้านชี	บ้านชีต. อ.เมือง จ.มหาสารคาม ไต่สถานี E.17	111.25	112.00	107.23	107.22	107.19	107.20	106.93	106.75	106.56	106.60	106.78	106.76	106.76	คลื่นในจุดนี้ลดลง

หมายเหตุ : * ระดับน้ำปัจจุบันในตาราง
** ระดับน้ำปัจจุบันในแผนที่

2.1 ระดับน้ำในลำน้ำ



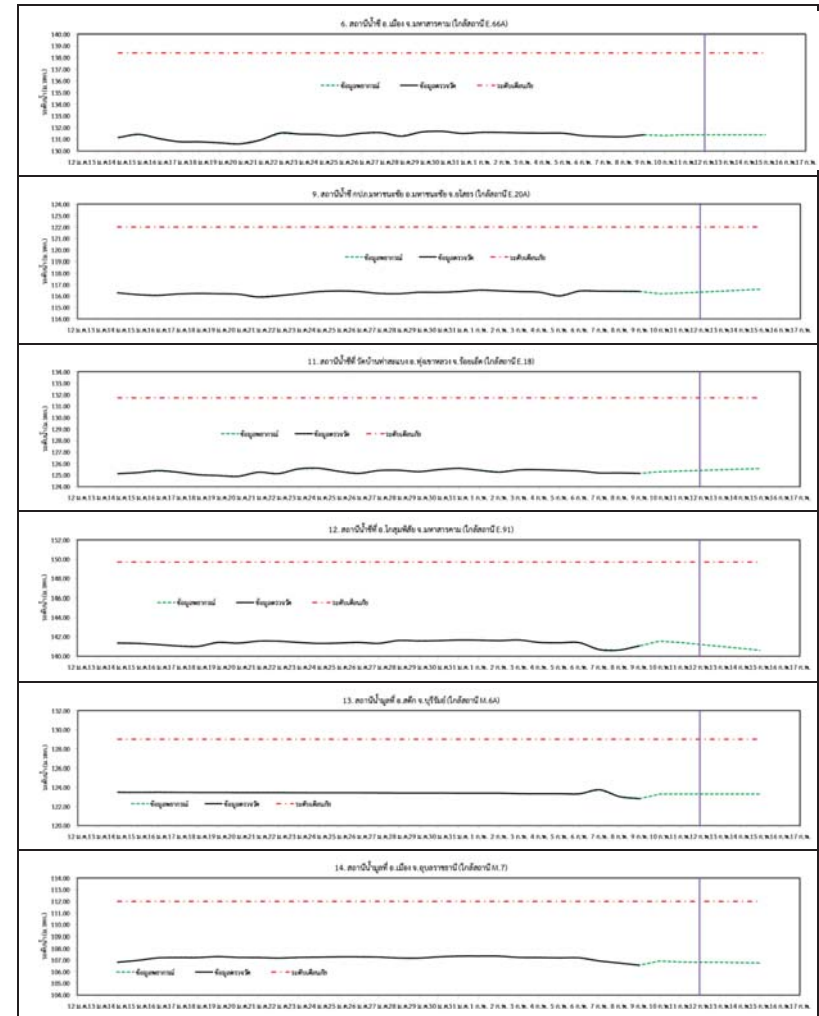
รูปที่ 2 กราฟระดับน้ำในลำน้ำ



รูปที่ 2 กราฟระดับน้ำในลำน้ำ (ต่อ)



3. ผลการวิเคราะห์สถานการณ์น้ำ



รูปที่ 3 กราฟระดับน้ำย้อนหลัง 30 วัน และค่าพยากรณ์



4. สรุปสถานการณ์

ระดับน้ำอยู่ในเกณฑ์ปกติ

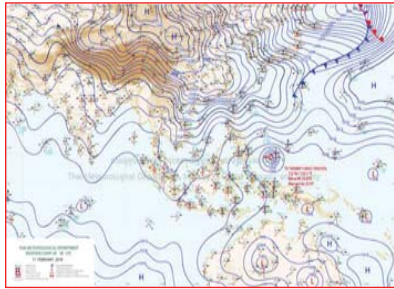
รายงานสถานการณ์น้ำลุ่มน้ำยมและน่าน วันที่ 12 กุมภาพันธ์ 2561

1) สภาพภูมิอากาศ

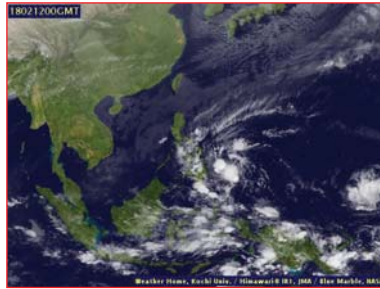
ลักษณะอากาศทั่วไป (ที่มา: กรมอุตุนิยมวิทยา)

พยากรณ์อากาศ 24 ชั่วโมงข้างหน้า ภาคตะวันออกเฉียงเหนือจะมีอากาศหนาวเย็นลง โดยอุณหภูมิลดลง 2-4 องศาเซลเซียส ส่วนบริเวณภาคอื่นๆของประเทศไทยตอนบนยังคงมีอากาศเย็นถึงหนาว กับมีหมอกในตอนเช้าและมีหมอกหนาในบางพื้นที่ โดยมีฝนบางแห่งบริเวณภาคตะวันออกเฉียงเหนือมีอากาศกรุงเทพมหานครและปริมณฑล สำหรับบริเวณภูเขาสูงในภาคเหนือและภาคตะวันออกเฉียงเหนือมีอากาศหนาวถึงหนาวจัด ขอให้ประชาชนบริเวณประเทศไทยตอนบนระมัดระวังในการสัญจรผ่านบริเวณที่มีหมอก และรักษาสุขภาพเนื่องจากสภาพอากาศที่หนาวเย็นลงไว้ด้วย

อากาศเย็นถึงหนาว กับมีหมอกในตอนเช้า และมีหมอกหนาในบางพื้นที่ อุณหภูมิต่ำสุด 12-20 องศาเซลเซียส อุณหภูมิสูงสุด 31-35 องศาเซลเซียส บริเวณยอดดอยมีอากาศหนาวถึงหนาวจัด อุณหภูมิต่ำสุด 4-12 องศาเซลเซียส ผลคาดการณ์ปริมาณน้ำฝนล่วงหน้า 1-7 วัน ในช่วงวันที่ 11 และ 16-17 ก.พ. อากาศเย็นถึงหนาวกับมีหมอกในตอนเช้าและมีหมอกหนาในบางพื้นที่ อุณหภูมิจะสูงขึ้น 1-2 องศาเซลเซียส อุณหภูมิต่ำสุด 16-22 องศาเซลเซียส อุณหภูมิสูงสุด 29-33 องศาเซลเซียส ลมใต้ ความเร็ว 10-25 กม./ชม. บริเวณยอดดอยมีอากาศหนาวถึงหนาวจัด อุณหภูมิต่ำสุด 4-9 องศาเซลเซียส ส่วนในช่วงวันที่ 12-15 ก.พ. อากาศเย็นถึงหนาว และอุณหภูมิจะลดลง 1-3 องศาเซลเซียส อุณหภูมิต่ำสุด 12-20 องศาเซลเซียส อุณหภูมิสูงสุด 25-30 องศาเซลเซียส บริเวณยอดดอยมีอากาศหนาวจัด อุณหภูมิต่ำสุด 1-7 องศาเซลเซียส



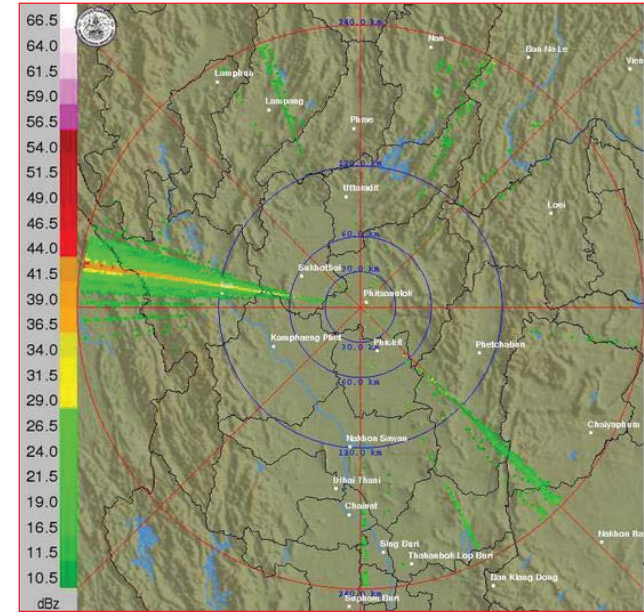
แผนที่อากาศ วันที่ 12 ก.พ. 2561 เวลา 07.00 น.



ภาพถ่ายจากดาวเทียม วันที่ 12 ก.พ. 2561

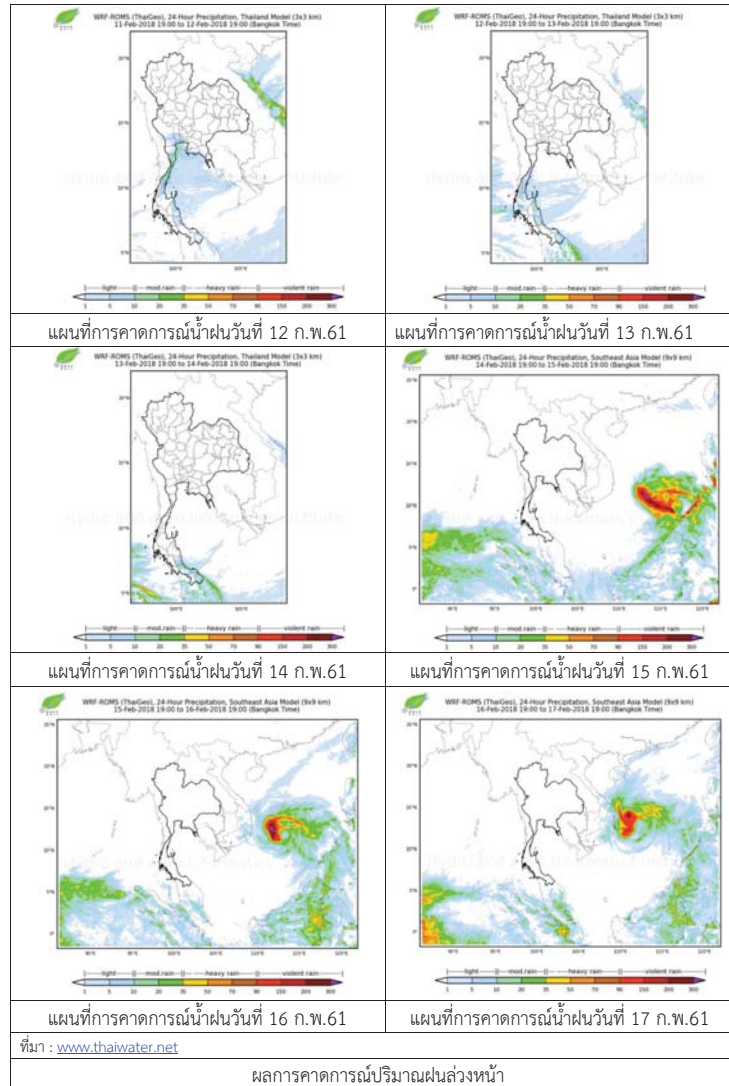
2) สถานการณ์ฝน

จากข้อมูลสถานการณ์ฝนในพื้นที่ลุ่มน้ำยมและน่านของวันที่ 12 กุมภาพันธ์ 2561 จากกรมทรัพยากรน้ำ กรมอุตุนิยมวิทยา กรมชลประทาน และสถาบันสารสนเทศทรัพยากรน้ำและการเกษตร (องค์การมหาชน) พบว่า ไม่มีฝนตกในพื้นที่ลุ่มน้ำยมและน่าน



ภาพเรดาร์ตรวจอากาศ “พิชฌุโลก” ณ วันที่ 12 กุมภาพันธ์ 2561 (ที่มา : กรมอุตุนิยมวิทยา)

สถานการณ์น้ำฝน



3) ข้อมูลปริมาณน้ำในลำน้ำ

ปัจจุบันสถานการณ์น้ำในลำน้ำยมอยู่ในภาวะเฝ้าระวังน้ำแล้ง ระดับน้ำในลำน้ำส่วนใหญ่มีแนวโน้มลดลงและสถานการณ์น้ำในลำน้ำน่านอยู่ในภาวะปกติ ระดับน้ำในลำน้ำส่วนใหญ่มีแนวโน้มทรงตัว สถานการณ์น้ำท่า (8 – 12 ก.พ. 2561 ที่มา: กรมชลประทาน)

สถานี	แม่น้ำ	อำเภอ	จังหวัด	ระดับตลิ่ง	พายุห้สปีติ	ศุกร์	เสาร์	อาทิตย์	จันทร์
				ปริมาณน้ำ (ลบ.ม./วิ.)	8 ก.พ.	9 ก.พ.	10 ก.พ.	11 ก.พ.	12 ก.พ.
Y.14	ยม	ศรีสะเกษ	สุโขทัย	12.00	1.11	1.10	1.02	1.00	0.97
				2,319	12	11	9	8	7
Y.16	ยม	บางระกำ	พิษณุโลก	7.00	0.71	0.71	0.70	0.70	0.70
				***	***	***	***	***	***
Y.5	ยม	โพทะเล	พิจิตร	8.25	2.99	2.97	2.83	2.80	2.75
				652	***	***	***	***	***
N.60	น่าน	ตรอน	อุดรดิตถ์	9.70	2.59	2.35	2.21	2.29	2.35
				2,055	333	304	287	296	304
N.27A	น่าน	พริหม	พิษณุโลก	9.17	2.57	2.70	2.36	2.45	2.39
				476	212	228	188	198	191
N.7A	น่าน	บางมูล	พิจิตร	10.78	3.53	3.57	3.57	3.42	3.40
				1,152	262	265	265	254	252



สถานีสะพานพระแม่ย่า อ.เมือง จ.สุโขทัย (ลุ่มน้ำยม)



สถานีสะพานท่าเสา อ.เมือง จ.อุดรดิตถ์ (ลุ่มน้ำน่าน)

ปริมาณน้ำในลำน้ำในพื้นที่ลุ่มน้ำยมและน่าน

4) สรุป

- สถานการณ์น้ำในลำน้ำยมอยู่ในภาวะเฝ้าระวังน้ำแล้ง ระดับน้ำในลำน้ำส่วนใหญ่มีแนวโน้มลดลง
- สถานการณ์น้ำในลำน้ำน่านอยู่ในภาวะปกติ (ระดับน้ำต่ำกว่าระดับตลิ่งต่ำสุด) ระดับน้ำในลำน้ำส่วนใหญ่มีแนวโน้มทรงตัว

รายงานสถานการณ์น้ำลุ่มน้ำบางปะกง-ปราจีนบุรี วันที่ 12 กุมภาพันธ์ 2561

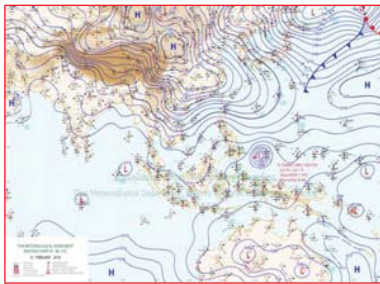
1) สภาพภูมิอากาศ (ที่มา: กรมอุตุนิยมวิทยา)

ลักษณะอากาศทั่วไป

พยากรณ์อากาศ 24 ชั่วโมงข้างหน้า ประเทศไทยตอนบนรวมทั้งกรุงเทพมหานครและปริมณฑล จะมีอากาศหนาวเย็นลงกับมีลมแรง โดยอุณหภูมิจะลดลง 3-5 องศาเซลเซียส โดยบริเวณภาคตะวันออกเฉียงเหนือและภาคตะวันออกจะมีฝนเล็กน้อยบางแห่งเกิดขึ้นได้ สำหรับบริเวณภูเขาสูงในภาคเหนือและภาคตะวันออกเฉียงเหนือมีอากาศหนาวถึงหนาวจัด ทั้งนี้สภาพอากาศหนาวเย็นจะมีผลกระทบจนถึงวันที่ 14 กุมภาพันธ์ 2561 สำหรับคลื่นลมบริเวณอ่าวไทยและอันดามันจะมีกำลังแรงขึ้นโดยมีคลื่นสูงประมาณ 2 เมตร

สภาพอากาศภาคตะวันออกเฉียงเหนือ

อากาศเย็นกับมีลมแรง และอุณหภูมิลดลง 1-3 องศาเซลเซียส โดยมีฝนเล็กน้อยบางแห่ง อุณหภูมิต่ำสุด 20-23 องศาเซลเซียส อุณหภูมิสูงสุด 29-32 องศาเซลเซียส ลมตะวันออกเฉียงเหนือ ความเร็ว 15-35 กม./ชม. ทะเลมีคลื่นสูง 1-2 เมตร



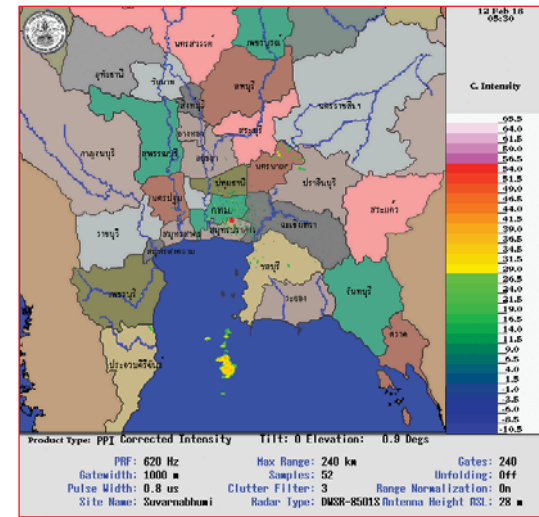
แผนที่อากาศ วันที่ 12 ก.พ. 61 เวลา 07.00 น.



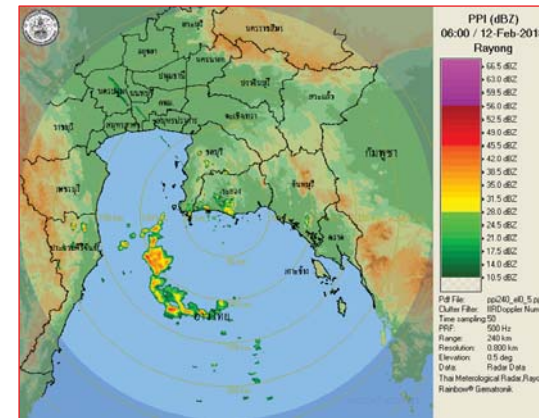
ภาพถ่ายจากดาวเทียม วันที่ 12 ก.พ. 61 เวลา 07.00 น.

2) สถานการณ์ฝน

จากข้อมูลสถานการณ์ฝนในพื้นที่ลุ่มน้ำบางปะกง-ปราจีนบุรี ของวันที่ 12 กุมภาพันธ์ 2561 จากกรมทรัพยากรน้ำ กรมอุตุนิยมวิทยา และสถาบันสารสนเทศทรัพยากรน้ำและการเกษตร (องค์การมหาชน) พบว่าไม่มีฝนตกในพื้นที่

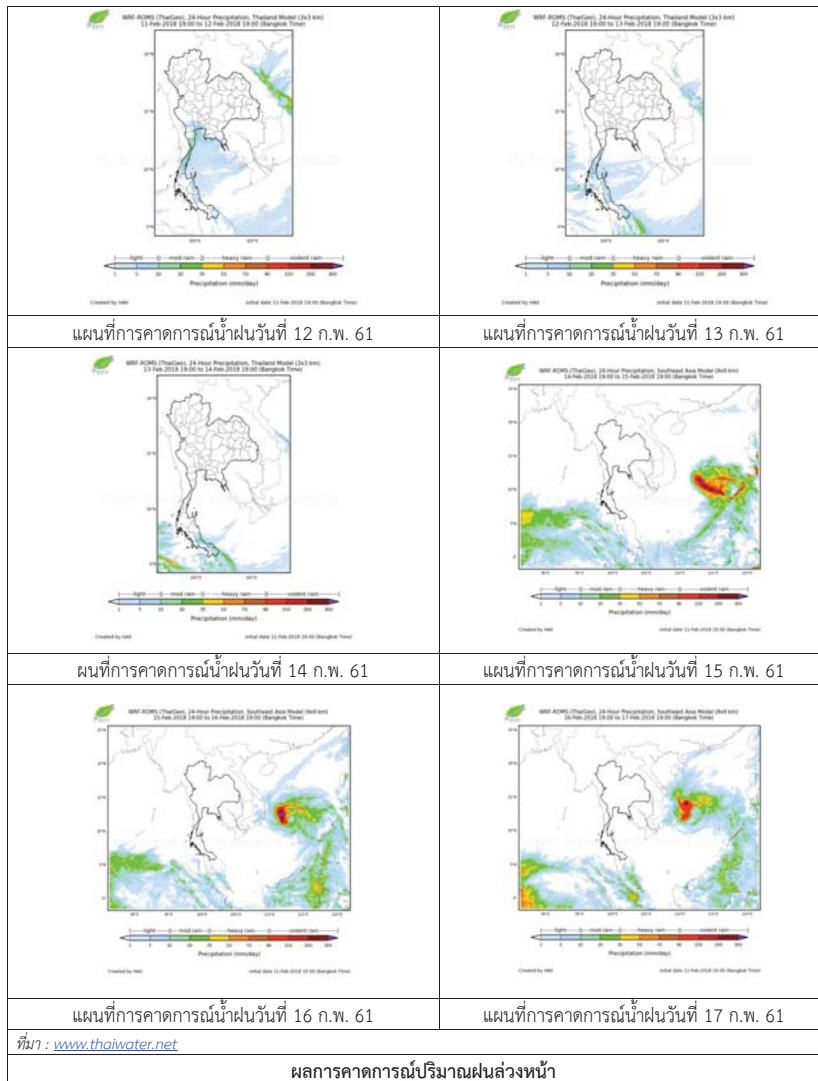


ภาพเรดาร์ตรวจอากาศ “สถานีสุวรรณภูมิ”
ณ วันที่ 12 กุมภาพันธ์ 2561 เวลา 12.30 น.
(ที่มา : กรมอุตุนิยมวิทยา)



ภาพเรดาร์ตรวจอากาศ “สถานีระยอง”
ณ วันที่ 12 กุมภาพันธ์ 2561 เวลา 13.00 น.
(ที่มา : กรมอุตุนิยมวิทยา)

สถานการณ์น้ำฝน



3) ข้อมูลปริมาณน้ำในลำน้ำ

สถานการณ์น้ำท่า (8 – 12 ก.พ. 2561 ที่มา: กรมชลประทาน เวลา 06.00 น.)

สถานี	อำเภอ	จังหวัด	ลุ่มน้ำ	ระดับน้ำ(ม.)	พฤษภาคม	ตุลาคม	เสาร์	อาทิตย์	จันทร์	แนวโน้ม (เพิ่ม/ลด)
				ปริมาณน้ำ (ลบ.ม./วิ.)	8 ก.พ.	9 ก.พ.	10 ก.พ.	11 ก.พ.	12 ก.พ.	
Kgt.19A	พนัสนิคม	ชลบุรี	บางปะกง	4.8	1.71	1.74	1.77	1.78	1.79	เพิ่มขึ้น
				*	*	*	*	*	*	
Kgt.30	เทศบาลเมือง	ฉะเชิงเทรา	บางปะกง	1.70	0.23	2.76	0.61	0.74	0.89	เพิ่มขึ้น
				น้ำทูน	*	*	*	*	*	
Ny.1B	เมือง	นครนายก	บางปะกง	8.81	4.25	4.22	4.78	4.87	4.76	ลดลง
				206	16.50	15.60	32.40	35.10	31.80	
Ny.3	บ้านนา	นครนายก	บางปะกง	6.26	1.37	1.24	1.33	1.43	1.33	ลดลง
				67.20	*	*	*	*	*	
Ny.4	เมือง	ปราจีนบุรี	บางปะกง	3.34	0.29	0.28	0.28	0.26	0.26	ทรงตัว
				185	*	*	*	*	*	
Ny.7	เมือง	นครนายก	บางปะกง	5.38	3.79	3.77	4.07	4.21	4.00	ลดลง
				*	*	*	*	*	*	
Kgt.1	เมือง	ปราจีนบุรี	ปราจีนบุรี	4.13	0.41	0.40	0.34	0.07	-0.18	ลดลง
				774.00	*	*	*	*	*	
Kgt.3	กบินทร์บุรี	ปราจีนบุรี	ปราจีนบุรี	10.20	0.93	0.91	0.92	0.88	0.83	ลดลง
				648.00	21.61	21.07	21.34	20.26	18.91	
Kgt.6	ศรีมหาโพธิ์	ปราจีนบุรี	ปราจีนบุรี	7.10	0.80	0.77	0.75	0.38	0.54	เพิ่มขึ้น
				-	*	*	*	*	*	
Kgt.9	เขาฉกรรจ์	สระแก้ว	ปราจีนบุรี	10.00	3.65	3.65	3.65	3.65	3.65	ทรงตัว
				444.00	*	*	*	*	*	
Kgt.10	เมือง	สระแก้ว	ปราจีนบุรี	11.00	5.64	5.64	5.63	5.64	5.64	ทรงตัว
				300.00	*	*	*	*	*	
Kgt.13A	กบินทร์บุรี	ปราจีนบุรี	ปราจีนบุรี	16.17	6.41	6.37	6.28	6.16	6.09	ลดลง
				417.20	6.10	5.70	4.80	3.60	2.90	
Kgt.14	นาดี	ปราจีนบุรี	ปราจีนบุรี	7.06	0.75	0.74	0.74	0.73	0.73	ทรงตัว
				313.00	*	*	*	*	*	

หมายเหตุ * ไม้ได้รับข้อมูล

ข้อมูลระดับน้ำจากระบบตรวจวัดสภาพทางไกลอัตโนมัติลุ่มน้ำบางปะกง-ปราจีนบุรี กรมทรัพยากรน้ำ

ข้อมูลระดับน้ำ (10 – 12 ก.พ. 2561 ที่มา: กรมทรัพยากรน้ำ เวลา 07.00 น.)

สถานี	ตำบล	อำเภอ	จังหวัด	ลุ่มน้ำ	ระดับ ตลิ่ง (ต่ำสุด)	เสาร์	อาทิตย์	จันทร์	แนวโน้ม (เพิ่ม/ ลด)
						10 ก.พ.	11 ก.พ.	12 ก.พ.	
บ้านทุ่งยายชี	ท่าตะเกียบ	ท่าตะเกียบ	ฉะเชิงเทรา	บางปะกง	5.80	1.89	1.89	1.89	ทรงตัว
บ้านป่าชะ	ป่าชะ	บ้านนา	นครนายก	บางปะกง	5.50	0.71	0.81	0.70	ลดลง
บ้านโคกอุดม	หนองठी	กบินทร์บุรี	ปราจีนบุรี	ปราจีนบุรี	5.50	1.66	1.66	1.66	ทรงตัว
บ้านแก่งไทร	หนองบอน	เมืองสระแก้ว	สระแก้ว	ปราจีนบุรี	7.00	0.79	0.80	0.80	ทรงตัว

4) สรุป

- สถานการณ์น้ำในลุ่มน้ำบางปะกง อยู่ในภาวะปกติ (ระดับน้ำต่ำกว่าระดับตลิ่งต่ำสุด) และระดับน้ำในลำน้ำส่วนใหญ่มีแนวโน้มลดลง

- สถานการณ์น้ำในลุ่มน้ำปราจีนบุรี อยู่ในภาวะปกติ (ระดับน้ำต่ำกว่าระดับตลิ่งต่ำสุด) และระดับน้ำในลำน้ำส่วนใหญ่มีแนวโน้มทรงตัว

รายงานสถานการณ์น้ำลุ่มน้ำทะเลสาบสงขลา วันที่ 12 กุมภาพันธ์ 2561

1) สภาพภูมิอากาศ

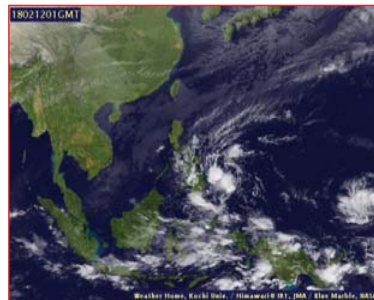
ลักษณะอากาศทั่วไป (ที่มา: กรมอุตุนิยมวิทยา)

พยากรณ์อากาศ 24 ชั่วโมงข้างหน้า ภาคตะวันออกเฉียงเหนือจะมีอากาศหนาวเย็นลง โดยอุณหภูมิลดลง 2-4 องศาเซลเซียส ส่วนบริเวณภาคอื่นๆของประเทศไทยตอนบนยังคงมีอากาศเย็นถึงหนาว กับมีหมอกในตอนเช้าและมีหมอกหนาในบางพื้นที่ โดยมีฝนบางแห่งบริเวณภาคตะวันออกเฉียง ภาคกลางตอนล่าง รวมทั้งกรุงเทพมหานครและปริมณฑล สำหรับบริเวณภูเขาสูงในภาคเหนือและภาคตะวันออกเฉียงเหนือมีอากาศหนาวถึงหนาวจัด ขอให้ประชาชนบริเวณประเทศไทยตอนบนระมัดระวังในการสัญจรผ่านบริเวณที่มีหมอก และรักษาสุขภาพเนื่องจากสภาพอากาศที่หนาวเย็นลงไว้ด้วย

สภาพอากาศภาคใต้ฝั่งตะวันออก มีเมฆเป็นส่วนมาก กับมีฝนร้อยละ 10 ของพื้นที่ ส่วนมากบริเวณจังหวัดเพชรบุรี ประจวบคีรีขันธ์ และชุมพร อุณหภูมิต่ำสุด 18-22 องศาเซลเซียส อุณหภูมิสูงสุด 29-33 องศาเซลเซียส ผลคาดการณ์ปริมาณน้ำฝนล่วงหน้า 1-7 วัน ในช่วงวันที่ 11 และ 16-17 ก.พ. มีฝนฟ้าคะนองร้อยละ 10 ของพื้นที่ ส่วนในช่วงวันที่ 12-15 ก.พ. มีฝนฟ้าคะนองร้อยละ 20-40 ของพื้นที่



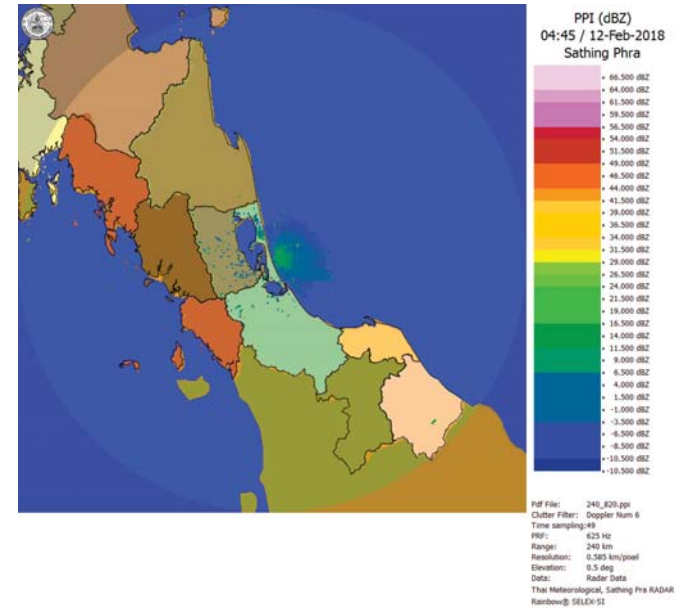
แผนที่อากาศ วันที่ 12 ก.พ. 2561 เวลา 07.00 น.



ภาพถ่ายจากดาวเทียม วันที่ 12 ก.พ. 2561

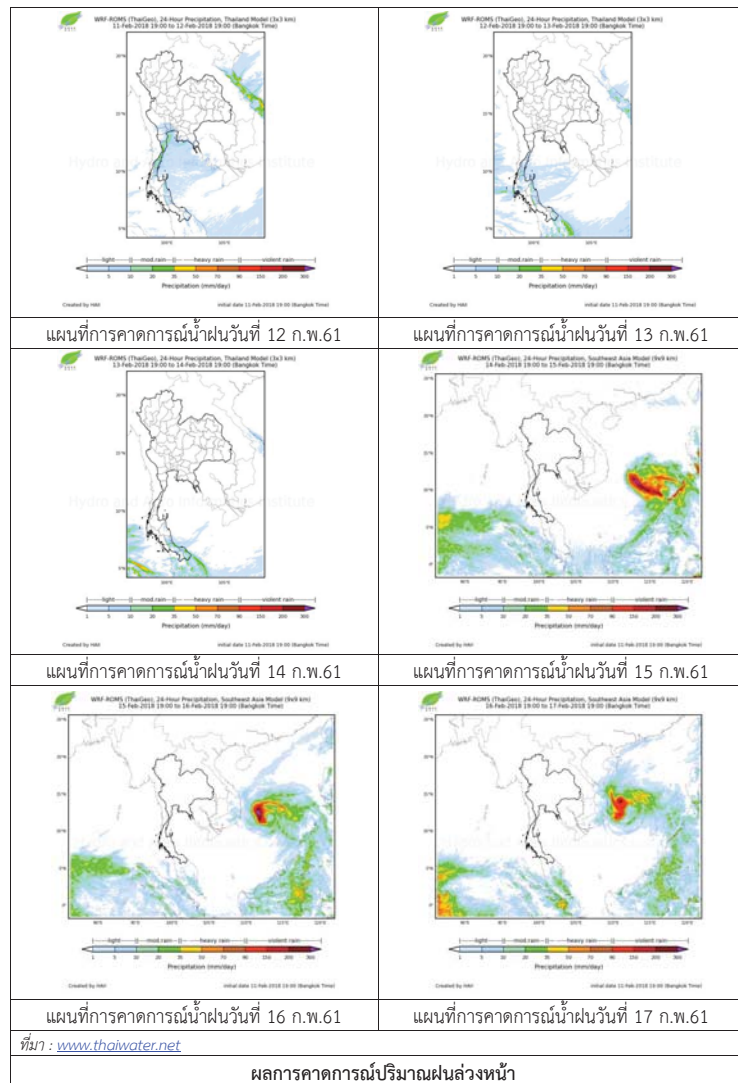
2) สถานการณ์ฝน

จากข้อมูลสถานการณ์ฝนในพื้นที่ลุ่มน้ำทะเลสาบสงขลาของวันที่ 12 กุมภาพันธ์ 2561 จากกรมทรัพยากรน้ำ กรมอุตุนิยมวิทยา กรมชลประทาน และสถาบันสารสนเทศทรัพยากรน้ำและการเกษตร (องค์การมหาชน) พบว่า ไม่มีฝนตกในพื้นที่



ภาพเรดาร์ตรวจอากาศ “สathingพระ” ณ วันที่ 12 กุมภาพันธ์ 2561 (ที่มา : กรมอุตุนิยมวิทยา)

สถานการณ์น้ำฝน



3) ข้อมูลปริมาณน้ำในลำน้ำ

ลุ่มน้ำทะเลสาบสงขลา ปัจจุบันสถานการณ์น้ำในลำน้ำโดยทั่วไปอยู่ในภาวะปกติ (ระดับน้ำต่ำกว่าระดับตลิ่งต่ำสุด) สถานการณ์น้ำในลำน้ำส่วนใหญ่มีแนวโน้มลดลง/ทรงตัว และเพิ่มขึ้นในบางพื้นที่

สถานการณ์น้ำท่า (8 - 12 ก.พ. 2561 ที่มา : กรมชลประทาน)

สถานี	แม่น้ำ	อำเภอ	จังหวัด	ระดับน้ำ- ม.	พฤษภาคม	ตุลาคม	พฤศจิกายน	ธันวาคม	มกราคม
				ปริมาณน้ำ- ลบ.ม./วิ. (ระดับเดือนกุมภาพันธ์)	8 ก.พ.	9 ก.พ.	10 ก.พ.	11 ก.พ.	12 ก.พ.
X.170	คลองลำ	ศรีนครินทร์	พัทลุง	25.20	20.36	20.34	20.33	20.31	20.31
				580.00	7.80	7.20	6.90	6.30	6.30
X.265	คลองนึ่ง	เมือง	พัทลุง	8.00	6.49	6.93	6.50	6.75	6.49
				7.00	*	*	*	*	*
X.174	คลอง หะ	หาดใหญ่	สงขลา	8.88	4.38	*	4.36	4.36	4.36
				388.00	0.12	*	0.04	0.04	0.04
X.173A	คลองอยู่ ตะเภา	สะเดา	สงขลา	15.90	10.64	10.59	10.58	10.58	10.54
				258.00	10.94	10.39	10.28	10.28	9.84
X.90	คลองอยู่ ตะเภา	คลองหอย โข่ง	สงขลา	8.00	2.53	2.71	2.84	2.93	2.99
				580.00	17.20	24.40	29.60	33.20	35.60
X.44	คลองอยู่ ตะเภา	หาดใหญ่	สงขลา	7.40	0.71	0.53	0.49	0.38	0.41
				582.00	15.30	11.60	10.80	8.60	9.20

หมายเหตุ * หมายถึง ไม่มีข้อมูล

ข้อมูลระดับน้ำจากระบบตรวจวัดสภาพทางไกลอัตโนมัติลุ่มน้ำทะเลสาบสงขลา กรมทรัพยากรน้ำ
ประจำวัน 12 กุมภาพันธ์ 2561

ข้อมูลระดับน้ำ (10 - 12 ก.พ. 2561 ที่มา : กรมทรัพยากรน้ำ)

สถานี	ตำบล	อำเภอ	จังหวัด	ระดับน้ำ วิกฤติ- ม.รทก.	พฤศจิกายน	ธันวาคม	มกราคม	แนวโน้ม (เพิ่ม/ ลด)
					10 ก.พ.	11 ก.พ.	12 ก.พ.	
คลองอยู่ตะเภาตอนบน	พังงา	สะเดา	สงขลา	18.60	12.73	*	12.75	เพิ่มขึ้น
คลองอยู่ตะเภาตอนล่าง	หาดใหญ่	หาดใหญ่	สงขลา	7.24	0.57	0.45	0.54	เพิ่มขึ้น
คลองรัตภูมิ	กำแพงเพชร	รัตภูมิ	สงขลา	21.38	13.47	13.46	13.43	ลดลง
คลองตะโหมด(ท่าเขียด)	แม่ขรี	ตะโหมด	พัทลุง	26.52	22.23	22.23	22.20	ลดลง
คลองนาท่อม	ร่มเมือง	เมือง	พัทลุง	27.00	20.42	20.42	20.39	ลดลง
คลองท่าแนะ	เขาย่า	ศรีบรรพต	พัทลุง	36.53	33.96	33.95	33.95	ทรงตัว

ปริมาณน้ำในลำน้ำของคลองต่างๆ ในพื้นที่ลุ่มน้ำทะเลสาบสงขลา วันที่ 12 กุมภาพันธ์ 2561

สถานีคลองตะเภาตอนล่าง - ต.หาดใหญ่ อ.หาดใหญ่ จ.สงขลา
(ลุ่มน้ำทะเลสาบสงขลา)



สถานีคลองตะโหมด(ท่าเขียด) - ต.แม่อูศรี อ.ตะโหมด จ.พัทลุง
(ลุ่มน้ำทะเลสาบสงขลา)



สถานีลำป่า - ต.ลำป่า อ.เมือง จ.พัทลุง
(ลุ่มน้ำทะเลสาบสงขลา)



4) สรุป

สถานการณ์น้ำในลุ่มน้ำทะเลสาบสงขลาประจำวัน ที่ 12 กุมภาพันธ์ 2561 ปัจจุบันสถานการณ์น้ำในลำน้ำโดยทั่วไปอยู่ในภาวะปกติ (ระดับน้ำต่ำกว่าระดับตลิ่งต่ำสุด) สถานการณ์น้ำในลำน้ำส่วนใหญ่มีแนวโน้มลดลง/ทรงตัว และเพิ่มขึ้นในบางพื้นที่

รายงานระดับน้ำจากกล้อง CCTV

รายงานระดับน้ำจากกล้อง CCTV
ณ. วันที่ 12 กุมภาพันธ์ พ.ศ. 2561



สรุปสถานการณ์น้ำในลำน้ำสายหลัก

สะพานพระแม่ย่า - อ.เมือง จ.สุโขทัย (ลุ่มน้ำยม) สถานการณ์น้ำปกติ
 สะพานนครน่านพัฒนา อ.เมือง จ.น่าน (ลุ่มน้ำน่าน) สถานการณ์น้ำปกติ
 เทศบาล ต.นาแก - อ.นาแก จ.นครพนม (ห้วยน้ำก้ำ/โขงอีสาน) สถานการณ์น้ำปกติ
 สติก - อ.สติก จ.บุรีรัมย์ (ลุ่มน้ำมูล) สถานการณ์น้ำปกติ
 เสนา อ.เสนา จ.พระนครศรีอยุธยา (ลุ่มน้ำเจ้าพระยา) สถานการณ์น้ำปกติ
 วัดพระรูป - อ.เมือง จ.สุพรรณบุรี (ลุ่มน้ำท่าจีน) สถานการณ์น้ำปกติ
 สถานีอุตะเขาดอนล่าง - อ.หาดใหญ่ จ.สงขลา (ลุ่มน้ำทะเลสาบสงขลา) สถานการณ์น้ำปกติ

สะพานพระแม่ย่า - อ.เมือง จ.สุโขทัย (ลุ่มน้ำยม)



ระดับน้ำปัจจุบัน	43.80	ม.รทก.
ระดับตลิ่งต่ำสุด	48.59	ม.รทก.
ระดับท้องน้ำ	41.13	ม.รทก.

สะพานนครน่านพัฒนา อ.เมือง จ.น่าน (ลุ่มน้ำน่าน)



ระดับน้ำต่ำกว่าสถาพ		
ระดับตลิ่งต่ำสุด	197.73	ม.รทก.
ระดับท้องน้ำ	190.94	ม.รทก.

<http://mekhala.dwr.go.th>

สะพานบ้านโทะทะเล - อ.โทะทะเล จ.พิจิตร (ลุ่มน้ำยม)



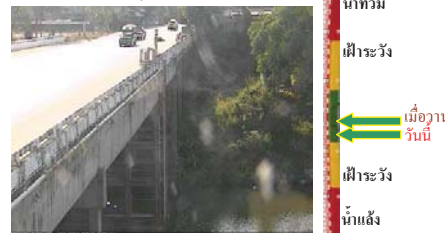
ระดับน้ำปัจจุบัน	24.80	ม.รทก.
ระดับตลิ่งต่ำสุด	31.63	ม.รทก.
ระดับท้องน้ำ	20.59	ม.รทก.

สถานีห้วยหลวง - อ.เมือง จ.อุดรธานี (ลุ่มน้ำโขง)



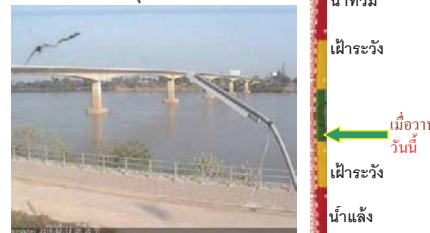
ระดับน้ำปัจจุบันต่ำกว่าสถาพ		
ระดับตลิ่งต่ำสุด	169.93	ม.รทก.
ระดับท้องน้ำ	166.69	ม.รทก.

สถานีแม่น้ำเลย - อ.เมือง จ.เลย (ลุ่มน้ำโขง)



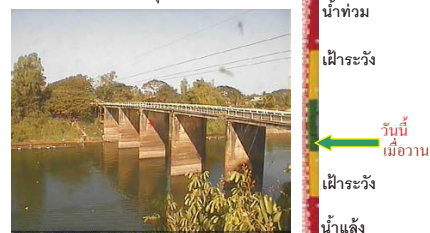
ระดับน้ำปัจจุบัน	230.40	ม.รทก.
ระดับตลิ่งต่ำสุด	-	ม.รทก.
ระดับท้องน้ำ	-	ม.รทก.

สง.ส่วนอุทกหนองคาย - อ.เมือง จ.หนองคาย (ลุ่มน้ำโขง)



ระดับน้ำปัจจุบันต่ำกว่าสถาพ		
ระดับตลิ่งต่ำสุด	166.65	ม.รทก.
ระดับท้องน้ำ	149.20	ม.รทก.

บ้านศาลปากน้ำ - อ.ท่าอุเทน จ.นครพนม (แม่น้ำสงคราม/ลุ่มน้ำโขงอีสาน)



ระดับน้ำปัจจุบันต่ำกว่าสถาพ		
ระดับตลิ่งต่ำสุด	142.11	ม.รทก.
ระดับท้องน้ำ	131.25	ม.รทก.

<http://mekhala.dwr.go.th>

สถานีหัวฝาย - อ.แม่สาย จ.เชียงราย (แม่สาย/โขง)



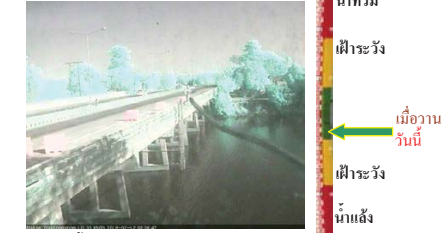
ระดับน้ำปัจจุบันต่ำกว่าสถาพ		
ระดับตลิ่งต่ำสุด	-	ม.รทก.
ระดับท้องน้ำ	394.87	ม.รทก.

วัดทุ่งธาตุ - อ.โพธิ์ชัย จ.หนองคาย (ห้วยหลวง/โขงอีสาน)



ระดับน้ำปัจจุบันต่ำกว่าสถาพ		
ระดับตลิ่งต่ำสุด	159.43	ม.รทก.
ระดับท้องน้ำ	147.95	ม.รทก.

เทศบาล ต.นาแก - อ.นาแก จ.นครพนม (ห้วยน้ำก้ำ/โขงอีสาน)

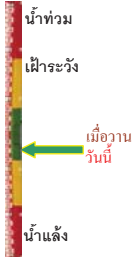


ระดับน้ำปัจจุบัน	142.63	ม.รทก.
ระดับตลิ่งต่ำสุด	144.35	ม.รทก.
ระดับท้องน้ำ	138.09	ม.รทก.

ร.ร.เทศบาล 4 - อ.เมือง จ.นครราชสีมา
(ลำตะคอง/มูล)



ระดับน้ำปัจจุบันต่ำกว่าสภาพ
ระดับตลิ่งต่ำสุด 178.00 ม.รทก.
ระดับท้องน้ำ - ม.รทก.



สตึก - อ.สตึก จ.บุรีรัมย์
(ลุ่มน้ำมูล)



ระดับน้ำปัจจุบันต่ำกว่าสภาพ
ระดับตลิ่งต่ำสุด 128.76 ม.รทก.
ระดับท้องน้ำ 121.50 ม.รทก.



เชิงสะพานสิงห์บุรี - อ.เมือง จ.สิงห์บุรี
(ลุ่มน้ำเจ้าพระยา)



ระดับน้ำปัจจุบัน 2.20 ม.รทก.
ระดับตลิ่งต่ำสุด 11.50 ม.รทก.
ระดับท้องน้ำ -2.14 ม.รทก.



สะพานเคชาติวงศ์ - อ.เมือง จ.นครสวรรค์
(ลุ่มน้ำเจ้าพระยา)



ระดับน้ำปัจจุบัน 14.55 ม.รทก.
ระดับตลิ่งต่ำสุด 23.22 ม.รทก.
ระดับท้องน้ำ 11.15 ม.รทก.



บ้านยางฉวี - อ.โพธิ์ทอง จ.อ่างทอง
(ลุ่มน้ำเจ้าพระยา)



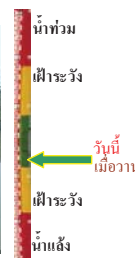
ระดับน้ำปัจจุบันต่ำกว่าสภาพ
ระดับตลิ่งต่ำสุด - ม.รทก.
ระดับท้องน้ำ - ม.รทก.



บ้านป้อม - อ.พระนครศรีอยุธยา
จ.พระนครศรีอยุธยา (ลุ่มน้ำเจ้าพระยา)



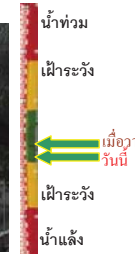
ระดับน้ำปัจจุบันต่ำกว่าสภาพ
ระดับตลิ่งต่ำสุด - ม.รทก.
ระดับท้องน้ำ - ม.รทก.



เสนา - อ.เสนา จ.พระนครศรีอยุธยา
(ลุ่มน้ำเจ้าพระยา)



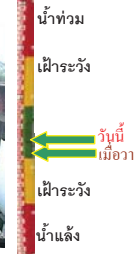
ระดับน้ำปัจจุบัน 1.00 ม.รทก.
ระดับตลิ่งต่ำสุด - ม.รทก.
ระดับท้องน้ำ - ม.รทก.



เชิงสะพานบรีรักษ์ - อ.เมือง จ.อุทัยธานี
(ลุ่มน้ำสะแกกรัง)



ระดับน้ำปัจจุบัน 5.70 ม.รทก.
ระดับตลิ่งต่ำสุด 19.90 ม.รทก.
ระดับท้องน้ำ - ม.รทก.



อุทัยใหม่ - อ.เมือง จ.อุทัยธานี
(ลุ่มน้ำเจ้าพระยา)



ระดับน้ำปัจจุบัน 15.75 ม.รทก.
ระดับตลิ่งต่ำสุด - ม.รทก.
ระดับท้องน้ำ - ม.รทก.



สะพานปรีดิย์ - อ.เมือง จ.พระนครศรีอยุธยา
(ลุ่มน้ำเจ้าพระยา)



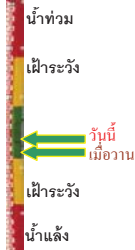
ระดับน้ำปัจจุบัน -0.30 ม.รทก.
ระดับตลิ่งต่ำสุด - ม.รทก.
ระดับท้องน้ำ - ม.รทก.



สะพานบุญรัตนประชานุวัฒน์ - อ.สามพราน
จ.นครปฐม (ลุ่มน้ำท่าจีน)



ระดับน้ำปัจจุบัน 0.48 ม.รทก.
ระดับตลิ่งต่ำสุด 1.46 ม.รทก.
ระดับท้องน้ำ -7.22 ม.รทก.



สะพานวัดพระรูป อ.เมือง จ.สุพรรณบุรี
(ลุ่มน้ำท่าจีน)




ระดับน้ำปัจจุบัน 0.90 ม.รทก.
ระดับตลิ่งต่ำสุด 3.32 ม.รทก.
ระดับท้องน้ำ -0.56 ม.รทก.



<http://mekhala.dwr.go.th>


<http://mekhala.dwr.go.th>

สะพานสามง่าม-ท่าโบสถ์ อ.หันคา จ.ชัยนาท (ลุ่มน้ำท่าจีน)




ระดับน้ำปัจจุบัน 12.22 ม.รทก.
ระดับตลิ่งต่ำสุด 13.14 ม.รทก.
ระดับท้องน้ำ 10.08 ม.รทก.

สถานีอุตะเขมาตอนล่าง - อ.หาดใหญ่ จ.สงขลา (ลุ่มน้ำทะเลสาบสงขลา)




ระดับน้ำปัจจุบัน 0.60 ม.รทก.
ระดับตลิ่งต่ำสุด 8.93 ม.รทก.
ระดับท้องน้ำ -1.93 ม.รทก.

สถานีคลองตะโหมด - อ.ตะโหมด จ.พัทลุง (ลุ่มน้ำทะเลสาบสงขลา)



ระดับน้ำปัจจุบันต่ำกว่าสถาพ
ระดับตลิ่งต่ำสุด 27.94 ม.รทก.
ระดับท้องน้ำ 20.52 ม.รทก.

สถานีลำปำ - อ.เมือง จ.พัทลุง (ลุ่มน้ำทะเลสาบสงขลา)



ระดับน้ำปัจจุบัน -0.30 ม.รทก.
ระดับตลิ่งต่ำสุด 1.15 ม.รทก.
ระดับท้องน้ำ -2.86 ม.รทก.

<http://mekhala.dwr.go.th>

จังหวัด	สถานที่ตั้งกล้อง	แม่น้ำ/ลุ่มน้ำ	วิกฤติ	วิกฤติ	ระดับน้ำ (ม.รทก.) พ.ศ.2561			สถานการณ์	
			น้ำแล้ง	น้ำท่วม	9 ก.พ.	11 ก.พ.	12 ก.พ.		
			ระดับน้อยกว่า	ระดับมากกว่า					
จ.สุโขทัย	สะพานพระเมรุมา อ.เมือง	ยม	42.48	48.59	43.95	43.80	43.80	น้ำปกติ	
จ.พิจิตร	สะพานโพทะเล อ.โพทะเล	ยม	22.58	30.63	25.10	24.90	24.80	น้ำปกติ	
จ.น่าน	สะพานครน่านพันนา อ.เมือง	น่าน	192.17	197.73	192.40	192.40	192.40	น้ำปกติ	
จ.อุดรธานี	สถานีห้วยหลวง อ.เมือง	โขง	-	-	N/A	N/A	N/A	น้ำปกติ	
จ.เลย	สถานีแม่น้ำเลย อ.เมือง	โขง	-	-	230.65	230.60	230.40	น้ำปกติ	
จ.เชียงราย	สถานีห้วยฝาย อ.แม่สาย	แม่สาย/โขง	395.79	396.50	N/A	N/A	N/A	น้ำปกติ	
จ.หนองคาย	สง.ส่วนอุทกหนองคาย อ.เมือง	โขง	157.85	166.70	N/A	N/A	N/A	น้ำปกติ	
จ.หนองคาย	วัดทุ่งธาตุ อ.โพนพิสัย	ห้วยหลวง/โขงอีสาน	150.50	159.43	N/A	N/A	N/A	น้ำปกติ	
จ.นครพนม	บ้านตลาดปากน้ำ อ.ท่าอุเทน	น้ำสงคราม/โขงอีสาน	133.42	141.02	N/A	N/A	N/A	น้ำปกติ	
จ.นครพนม	เทศบาล ต.นาแก อ.นาแก	ห้วยน้ำท่า/โขงอีสาน	139.05	142.42	142.68	142.63	142.83	น้ำปกติ	
จ.นครราชสีมา	ร.ร.เทศบาล 4 อ.เมือง	ลำตะคอง/มูล	174.60	178.00	N/A	N/A	N/A	น้ำปกติ	
จ.บุรีรัมย์	สตึก อ.สตึก	มูล	123.13	128.76	N/A	N/A	N/A	น้ำปกติ	
จ.สิงห์บุรี	เชิงสะพานสิงห์บุรี อ.เมือง	เจ้าพระยา	3.45	11.50	2.30	2.20	2.20	น้ำปกติ	
จ.อ่างทอง	บ้านยางมณี อ.โพธิ์ทอง	เจ้าพระยา	-	9.11	N/A	N/A	N/A	น้ำปกติ	
จ. พระนครศรีอยุธยา	บ้านป้อม อ.พระนครศรีอยุธยา	เจ้าพระยา	-	-	N/A	N/A	N/A	น้ำปกติ	
จ. พระนครศรีอยุธยา	อ.เสนา	น้อย/เจ้าพระยา	2.00	5.00	0.90	1.10	1.00	น้ำปกติ	
จ. พระนครศรีอยุธยา	สะพานวีรดิษฐ์ อ.พระนครศรีอยุธยา	เจ้าพระยา	-	-	-0.50	-0.20	-0.30	น้ำปกติ	
จ.นครปฐม	สะพานบุญรัตนประชานุกูล อ.สามพราน	ท่าจีน	-5.59	-0.30	0.73	0.28	0.48	น้ำปกติ	
จ.สุพรรณบุรี	สะพานวัดพระรูป อ.เมือง	ท่าจีน	-1.26	2.75	0.90	1.00	0.90	น้ำปกติ	
จ.สุพรรณบุรี	สะพานข้ามแม่น้ำท่าจีน อ.สามชุก	ท่าจีน	1.55	5.18	N/A	N/A	N/A	น้ำปกติ	
จ.ชัยนาท	สะพานสามง่ามท่าโบสถ์ อ.หันคา	ท่าจีน	10.69	12.83	12.22	12.22	12.22	น้ำปกติ	
จ.จันทบุรี	ตรงข้ามวัดจันทราวรม อ.เมือง	จันทบุรี/อ่าวไทย	0.20	3.73	N/A	N/A	N/A	น้ำปกติ	
จ.ประจวบคีรีขันธ์	ร.ร.อนุบาลบางสะพาน อ.บางสะพาน	คลองบางสะพาน/ชายฝั่งทะเลตะวันตก	-	3.30	N/A	N/A	N/A	น้ำปกติ	
จ.สุราษฎร์ธานี	สภ.จ.สุราษฎร์ธานี อ.เมือง	ตาปี	-	2.28	N/A	N/A	N/A	น้ำปกติ	
จ.สงขลา	สถานีอุตะเขมาตอนล่าง อ.หาดใหญ่	ทะเลสาบสงขลา	-	-	0.80	0.50	0.60	น้ำปกติ	
จ.พัทลุง	สถานีคลองตะโหมด อ.ตะโหมด	ทะเลสาบสงขลา	-	-	N/A	N/A	N/A	น้ำปกติ	
จ.พัทลุง	สถานีลำปำ อ.เมือง	ทะเลสาบสงขลา	-	-	-0.20	-0.30	-0.30	น้ำปกติ	

<http://mekhala.dwr.go.th>

****ม.รทก. คือ** เมตรเทียบกับระดับน้ำทะเลปานกลาง

**** ระดับน้ำทะเลปานกลาง (Mean Sea Level) หรือ ร.ท.ก.** เป็นค่าการวัด ระดับน้ำเฉลี่ยสูงสุด (High Tide : HT) และลงต่ำสุด (Low Tide : LT) ของแต่ละวันในช่วงระยะเวลาที่กำหนด แล้วนำค่ามาเฉลี่ยเป็นระดับน้ำทะเลปานกลาง สำหรับระยะเวลาที่ทำการรังวัดโดยทั่วไปจะต้องวัดเป็นเวลา ๑๘.๖ ปี ตามวัฏจักรของน้ำ ระดับน้ำทะเลปานกลางของแต่ละบริเวณทั่วโลกอาจจะมีความสูงไม่เท่ากัน

ในประเทศไทยใช้เวลาในการวัด ๕ ปี โดยเลือกที่ตำบลเกาะหลัก จังหวัดประจวบคีรีขันธ์ เป็นที่วัด แล้วนำมาหาค่าเฉลี่ย เพื่อใช้เป็นค่าระดับน้ำทะเลปานกลาง ให้มีค่า ๐.๐๐๐ เมตร ทำการถ่ายโยงมายังหมุด BM-A (ซึ่งถือว่าเป็นหมุดหลักฐานหมุดแรกของประเทศไทย) ซึ่งมีค่าระดับน้ำทะเลปานกลาง ๑.๔๔๗๗ เมตร