



รายงานสถานการณ์น้ำรายวัน

เสนอโดย

ศูนย์เมขลา

ศูนย์ป้องกันวิกฤติน้ำ

กรมทรัพยากรน้ำ

ประจำวันที่ ๑๓ กุมภาพันธ์ ๒๕๖๑

สารบัญ

- ๑) ปริมาณฝนสะสมปี พ.ศ. ๒๕๕๘ และ ๒๕๕๙ เทียบค่าเฉลี่ย ๓๐ ปี
- ๒) สถานการณ์น้ำในอ่างเก็บน้ำขนาดใหญ่ และขนาดกลาง
- ๓) สถานการณ์น้ำในลำน้ำ
- ๔) รายงานสถานการณ์น้ำรายลุ่มน้ำ
- ๕) รายงานระดับน้ำจากกล้อง CCTV

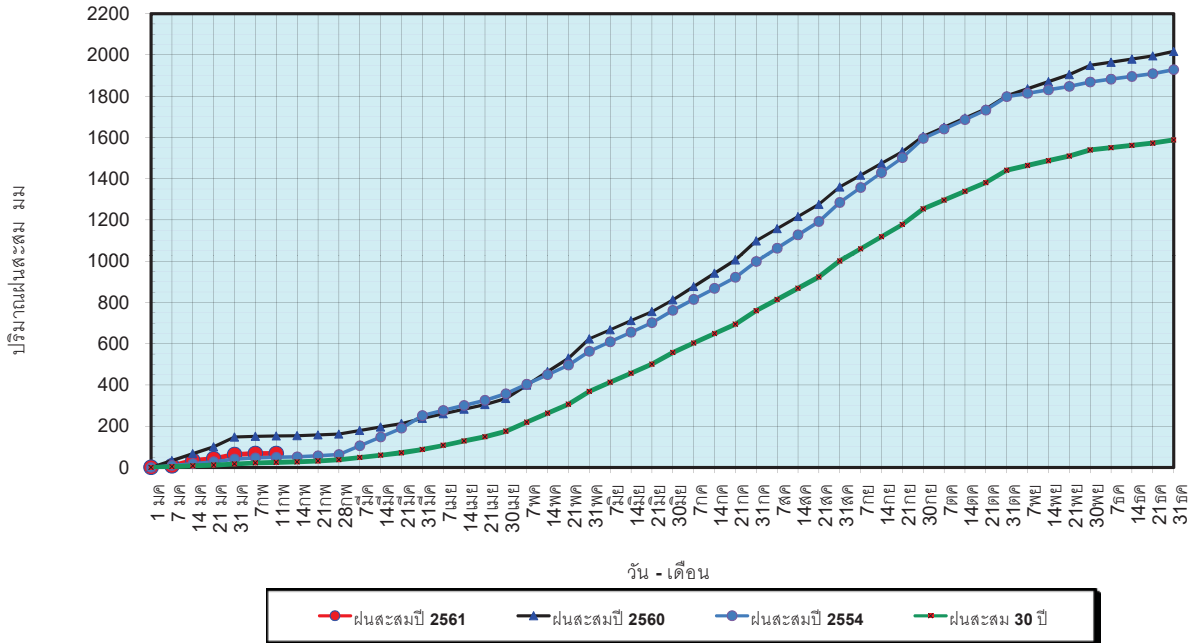
ปริมาณฝนสะสมปี

พ.ศ. ๒๕๖๐ และ พ.ศ. ๒๕๖๑

เทียบค่าเฉลี่ย ๓๐ ปี

วันที่ 11 กุมภาพันธ์ 2561
 ฝน30ปี = 24.74 มม. (สะสมทั้งปี = 1,587.70 มม.)
 ปี60 = 152.77 มม. (สะสมทั้งปี = 2,016.75 มม.)
 ปี61 = 67.11 มม.
 เปรียบเทียบกับ ปี 60 **มีค่าน้อยกว่า** -85.66 มม.
 เปรียบเทียบกับฝนเฉลี่ย 30 ปี **มีค่ามากกว่า** 42.37 มม.

ปริมาณฝนสะสมปี 2554-2560-2561 เทียบกับค่าเฉลี่ย 30 ปี



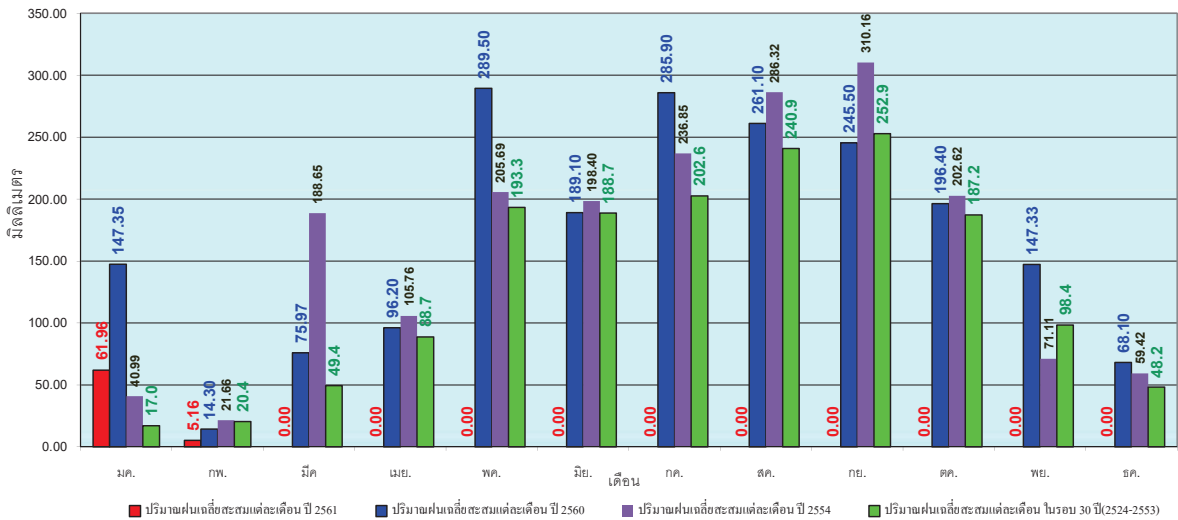
ข้อมูลจากกรมอุตุนิยมวิทยาจำนวน 122
 สถานีข้อมูลปริมาณฝนสะสมถึง วันที่
 11 กุมภาพันธ์ 2561



ศูนย์เมขลา ศูนย์ป้องกันวิกฤติน้ำ กรมทรัพยากรน้ำ

วันที่ 11 กุมภาพันธ์ 2561
 ฝน30ปี = 24.74 มม. (สะสมทั้งปี = 1,587.50 มม.)
 ปี60 = 152.77 มม. (สะสมทั้งปี = 2,016.75 มม.)
 ปี61 = 67.11 มม.
 เปรียบเทียบกับ ปี 60 **มีค่าน้อยกว่า** -85.66 มม.
 เปรียบเทียบกับฝนเฉลี่ย 30 ปี **มีค่ามากกว่า** 42.37 มม.

ปริมาณฝนเฉลี่ยรายเดือนของประเทศ



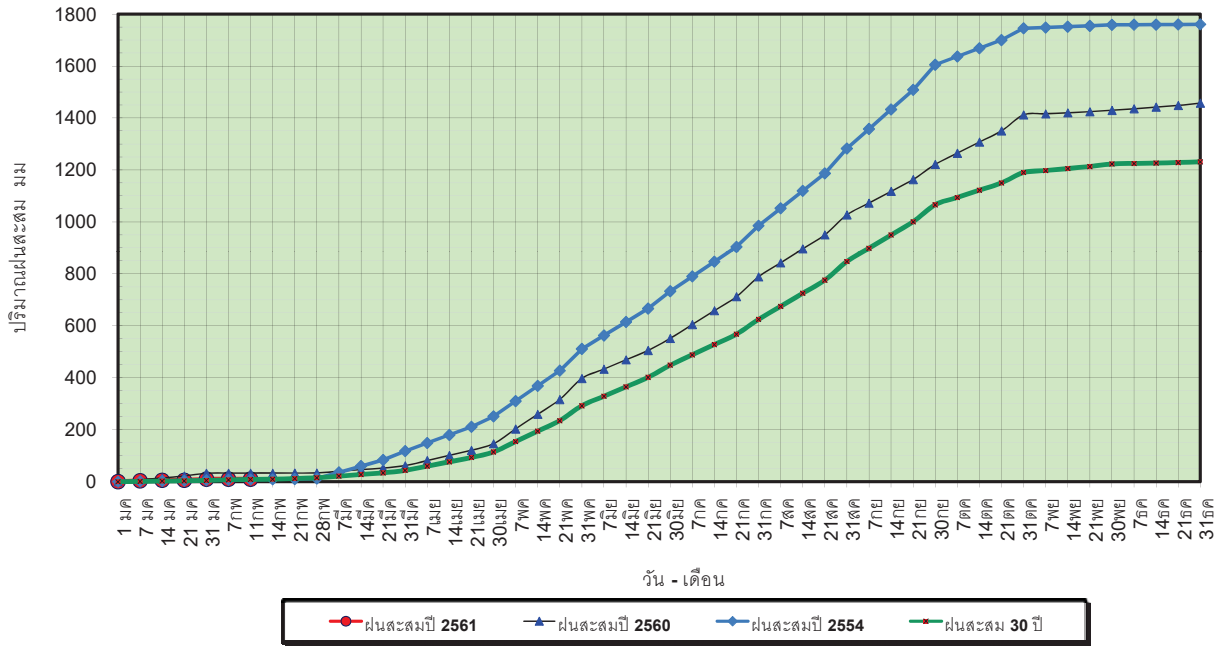
ข้อมูลจากกรมอุตุนิยมวิทยาจำนวน 122
 สถานีข้อมูลปริมาณฝนสะสมถึง วันที่
 11 กุมภาพันธ์ 2561



ศูนย์เมขลา ศูนย์ป้องกันวิกฤติน้ำ กรมทรัพยากรน้ำ

วันที่ 11 กุมภาพันธ์ 2561
 ฝน30ปี = 8.54 มม. (สะสมทั้งปี = 1,230.90 มม.)
 ปี60 = 32.87 มม. (สะสมทั้งปี = 1,457.30 มม.)
 ปี61 = 10.05 มม.
 เปรียบเทียบกับ ปี 60 **มีค่าน้อยกว่า** -22.82 มม.
 เปรียบเทียบกับฝนเฉลี่ย 30 ปี **มีค่ามากกว่า** 1.50 มม.

ปริมาณฝนสะสมภาคเหนือ



ข้อมูลจากกรมอุตุนิยมวิทยาจำนวน 32 สถานี ข้อมูลปริมาณฝนสะสมถึง วันที่ 11 กุมภาพันธ์ 2561



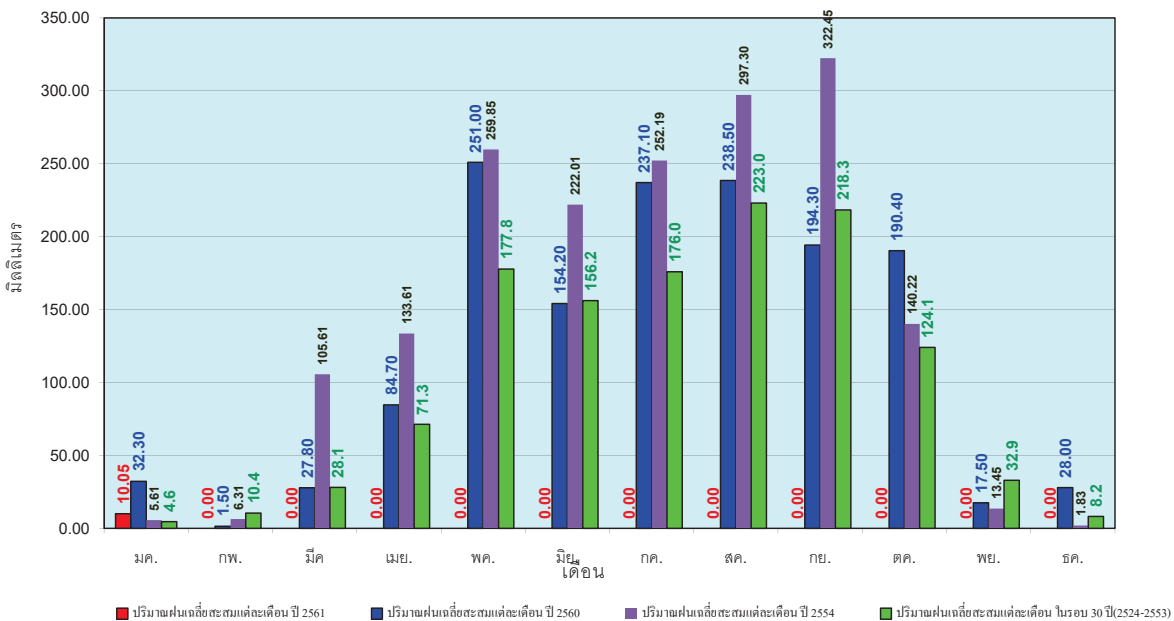
ศูนย์เมฆขลา



ศูนย์ป้องกันวิกฤติน้ำ กรมทรัพยากรน้ำ

วันที่ 11 กุมภาพันธ์ 2561
 ฝน30ปี = 8.54 มม. (สะสมทั้งปี = 1,230.90 มม.)
 ปี60 = 32.87 มม. (สะสมทั้งปี = 1,457.30 มม.)
 ปี61 = 10.05 มม.
 เปรียบเทียบกับ ปี 60 **มีค่าน้อยกว่า** -22.82 มม.
 เปรียบเทียบกับฝนเฉลี่ย 30 ปี **มีค่ามากกว่า** 1.50 มม.

ปริมาณฝนเฉลี่ยสะสมรายเดือน ภาคเหนือ



ข้อมูลจากกรมอุตุนิยมวิทยาจำนวน 32 สถานี ข้อมูลปริมาณฝนสะสมถึง วันที่ 11 กุมภาพันธ์ 2561



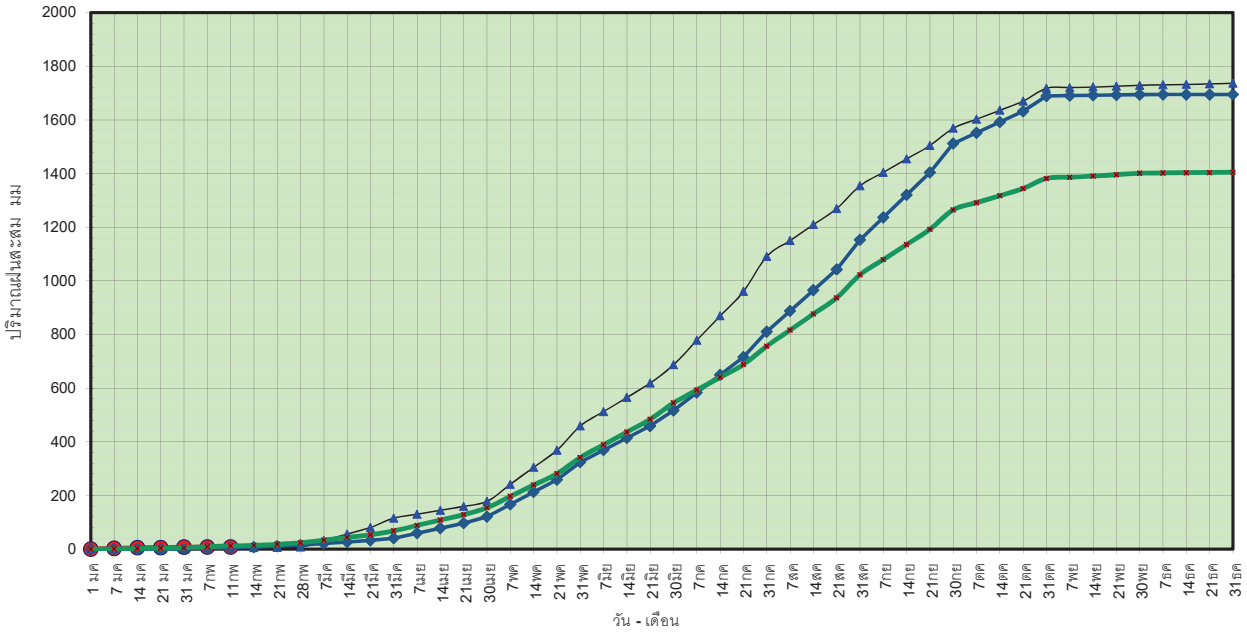
ศูนย์เมฆขลา



ศูนย์ป้องกันวิกฤติน้ำ กรมทรัพยากรน้ำ

วันที่ 11 กุมภาพันธ์ 2561
 ฝน30ปี = 11.82 มม. (สะสมทั้งปี = 1,404.50 มม.)
 ปี60 = 4.73 มม. (สะสมทั้งปี = 1,736.60 มม.)
 ปี61 = 7.34 มม.
 เปรียบเทียบกับ ปี 60 **มีค่ามากกว่า** 2.60 มม.
 เปรียบเทียบกับฝนเฉลี่ย 30 ปี **มีค่าน้อยกว่า** -4.48 มม.

ปริมาณฝนสะสมภาคตะวันออกเฉียงเหนือ



ข้อมูลจากกรมอุตุนิยมวิทยาจำนวน 28 สถานีข้อมูลปริมาณฝนสะสมถึง วันที่ 11 กุมภาพันธ์ 2561

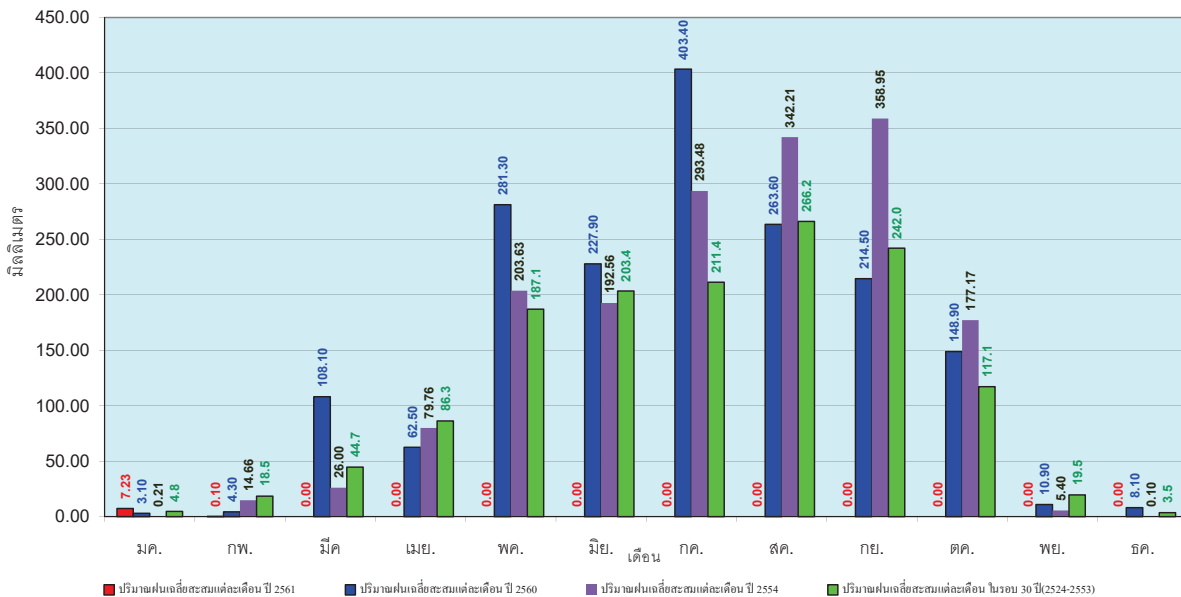
● ฝนสะสมปี 2561 ▲ ฝนสะสมปี 2560 ◆ ฝนสะสมปี 2554 ■ ฝนสะสม 30 ปี



ศูนย์เมขลา ศูนย์ป้องกันวิกฤติน้ำ กรมทรัพยากรน้ำ

วันที่ 11 กุมภาพันธ์ 2561
 ฝน30ปี = 11.82 มม. (สะสมทั้งปี = 1,404.50 มม.)
 ปี60 = 4.73 มม. (สะสมทั้งปี = 1,736.60 มม.)
 ปี61 = 7.34 มม.
 เปรียบเทียบกับ ปี 60 **มีค่ามากกว่า** 2.60 มม.
 เปรียบเทียบกับฝนเฉลี่ย 30 ปี **มีค่าน้อยกว่า** -4.48 มม.

ปริมาณฝนเฉลี่ยสะสมรายเดือน ภาคตะวันออกเฉียงเหนือ



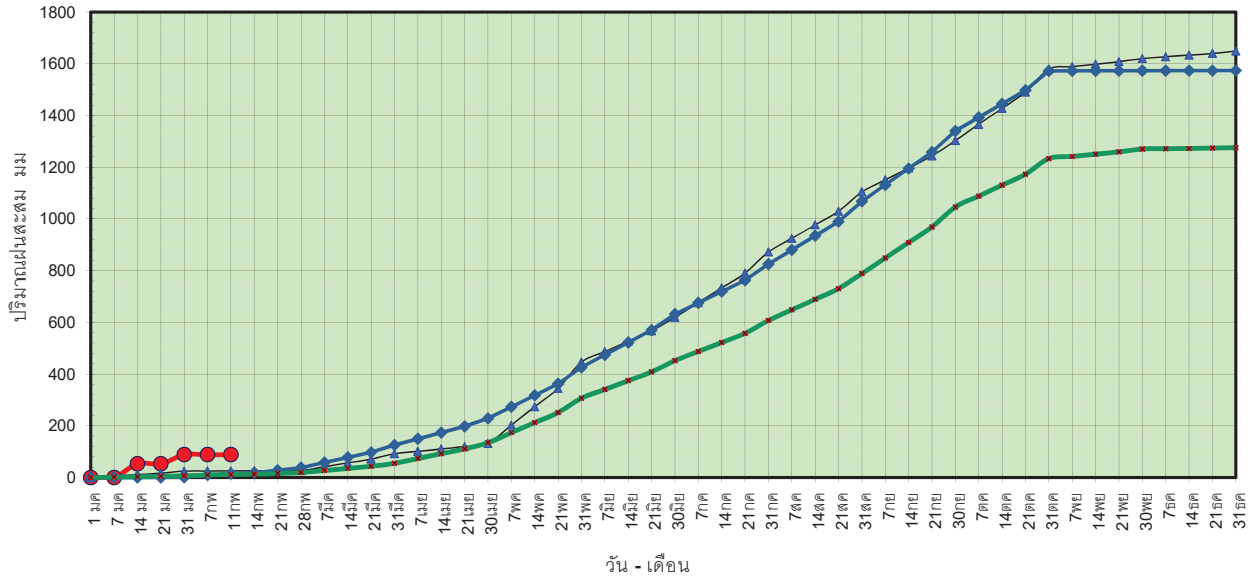
ข้อมูลจากกรมอุตุนิยมวิทยาจำนวน 28 สถานีข้อมูลปริมาณฝนสะสมถึง วันที่ 11 กุมภาพันธ์ 2561



ศูนย์เมขลา ศูนย์ป้องกันวิกฤติน้ำ กรมทรัพยากรน้ำ

วันที่ 11 กุมภาพันธ์ 2561
 ฝน30ปี = 11.37 มม. (สะสมทั้งปี = 1,275.20 มม.)
 ปี60 = 25.57 มม. (สะสมทั้งปี = 1,649.10 มม.)
 ปี61 = 88.47 มม.
 เปรียบเทียบกับ ปี 60 มีค่ามากกว่า 62.90 มม.
 เปรียบเทียบกับฝนเฉลี่ย 30 ปี มีค่ามากกว่า 77.10 มม.

ปริมาณฝนสะสมภาคกลาง



—●— ฝนสะสมปี 2561 —▲— ฝนสะสมปี 2560 —◆— ฝนสะสมปี 2554 —■— ฝนสะสม 30 ปี

ข้อมูลจากกรมอุตุนิยมวิทยาจำนวน 13 สถานี ข้อมูลปริมาณฝนสะสมถึง วันที่ 11 กุมภาพันธ์ 2561



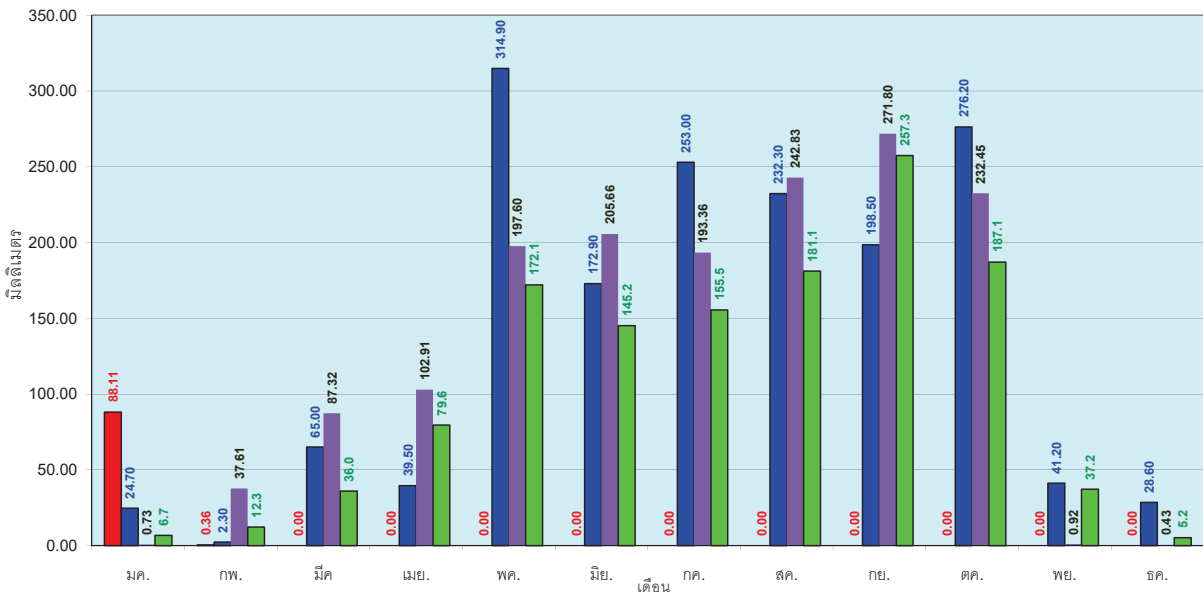
ศูนย์เมขลา



ศูนย์ป๋องกันวิถุคติน้ำ กรมทรัพยากรน้ำ

วันที่ 11 กุมภาพันธ์ 2561
 ฝน30ปี = 11.37 มม. (สะสมทั้งปี = 1,275.20 มม.)
 ปี60 = 25.57 มม. (สะสมทั้งปี = 1,649.10 มม.)
 ปี61 = 88.47 มม.
 เปรียบเทียบกับ ปี 60 มีค่ามากกว่า 62.90 มม.
 เปรียบเทียบกับฝนเฉลี่ย 30 ปี มีค่ามากกว่า 77.10 มม.

ปริมาณฝนเฉลี่ยสะสมรายเดือน ภาคกลาง



■ ปริมาณฝนเฉลี่ยสะสมแต่ละเดือน ปี 2561 ■ ปริมาณฝนเฉลี่ยสะสมแต่ละเดือน ปี 2560 ■ ปริมาณฝนเฉลี่ยสะสมแต่ละเดือน ปี 2554 ■ ปริมาณฝนเฉลี่ยสะสมแต่ละเดือน ไนรอบ 30 ปี(2524-2553)

ข้อมูลจากกรมอุตุนิยมวิทยาจำนวน 13 สถานี ข้อมูลปริมาณฝนสะสมถึง วันที่ 11 กุมภาพันธ์ 2561



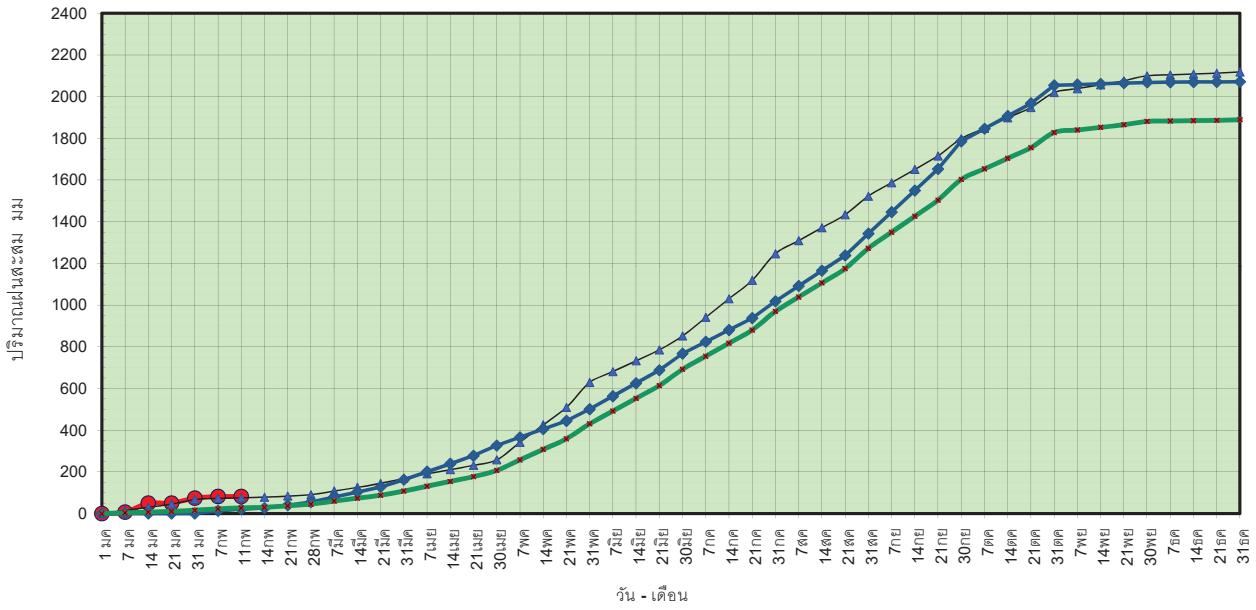
ศูนย์เมขลา



ศูนย์ป๋องกันวิถุคติน้ำ กรมทรัพยากรน้ำ

วันที่ 11 กุมภาพันธ์ 2561
 ฝน30ปี = 27.25 มม. (สะสมทั้งปี = 1,888.80 มม.)
 ปี60 = 75.82 มม. (สะสมทั้งปี = 2,118.10 มม.)
 ปี61 = 82.34 มม.
 เปรียบเทียบกับ ปี 60 มีค่ามากกว่า 6.52 มม.
 เปรียบเทียบกับฝนเฉลี่ย 30 ปี มีค่ามากกว่า 55.09 มม.

ปริมาณฝนสะสมภาคตะวันออกเฉียงเหนือ



ข้อมูลจากกรมอุตุนิยมวิทยาจำนวน 15 สถานีข้อมูลปริมาณฝนสะสมถึง วันที่ 11 กุมภาพันธ์ 2561



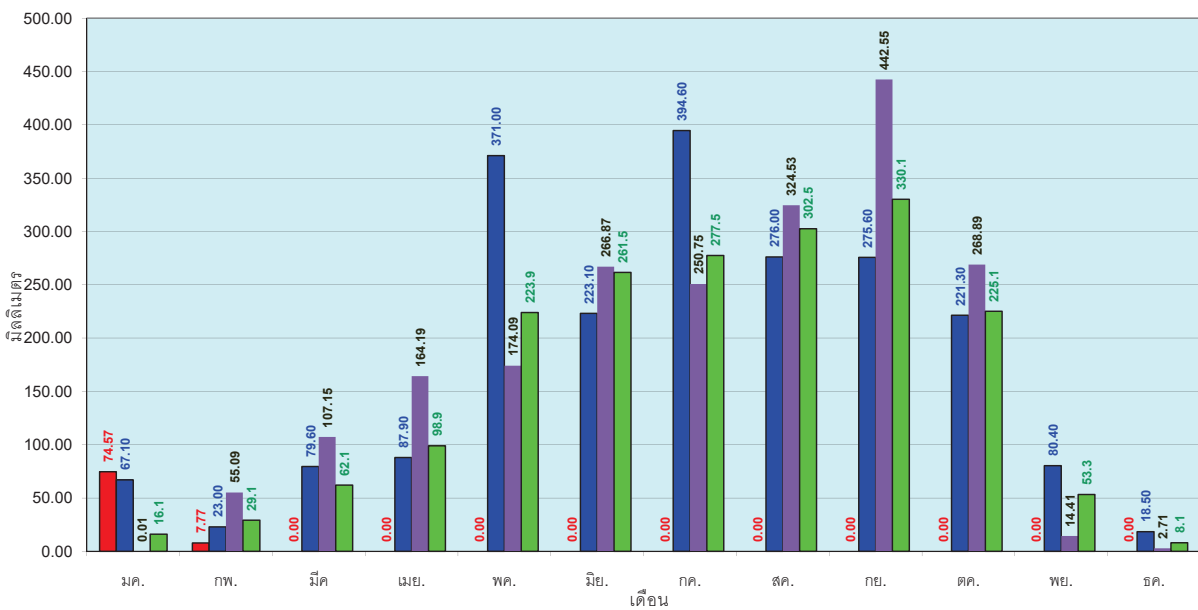
ศูนย์เมขลา

ศูนย์ป้องกันวิกฤติน้ำ กรมทรัพยากรน้ำ



วันที่ 11 กุมภาพันธ์ 2561
 ฝน30ปี = 27.25 มม. (สะสมทั้งปี = 1,888.80 มม.)
 ปี60 = 75.82 มม. (สะสมทั้งปี = 2,118.10 มม.)
 ปี61 = 82.34 มม.
 เปรียบเทียบกับ ปี 60 มีค่ามากกว่า 6.52 มม.
 เปรียบเทียบกับฝนเฉลี่ย 30 ปี มีค่ามากกว่า 55.09 มม.

ปริมาณฝนเฉลี่ยสะสมรายเดือน ภาคตะวันออกเฉียงเหนือ



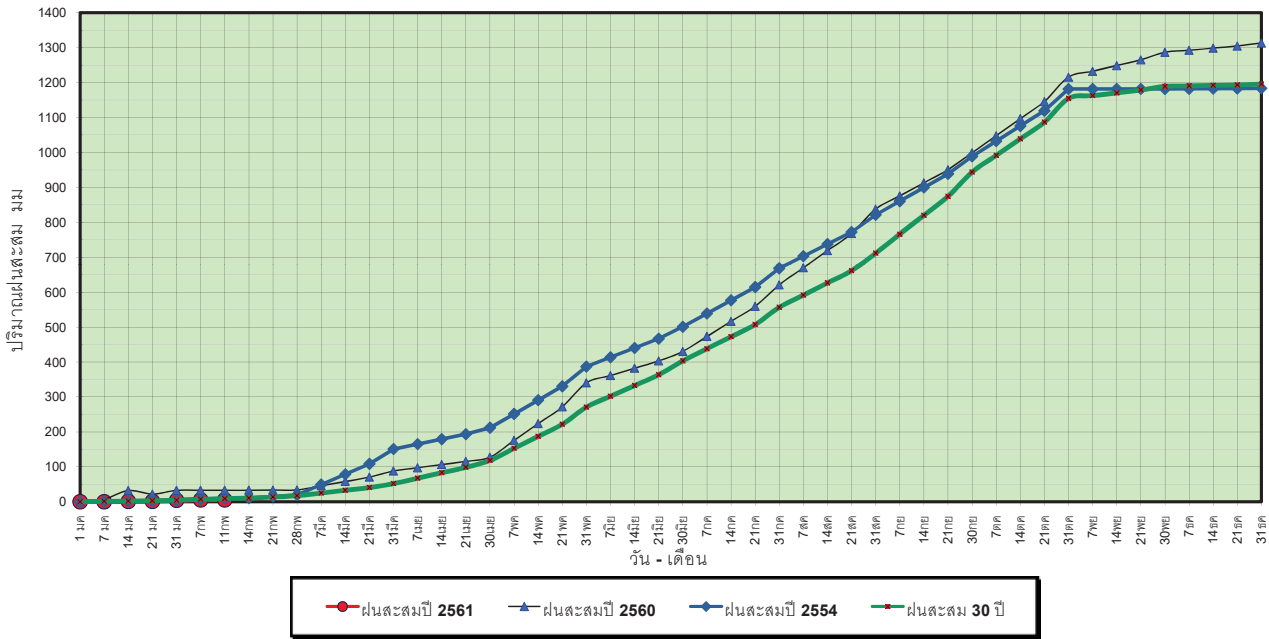
ข้อมูลจากกรมอุตุนิยมวิทยาจำนวน 15 สถานีข้อมูลปริมาณฝนสะสมถึง วันที่ 11 กุมภาพันธ์ 2561

ศูนย์เมขลา

ศูนย์ป้องกันวิกฤติน้ำ กรมทรัพยากรน้ำ

วันที่ 11 กุมภาพันธ์ 2561
 ฝน30ปี = 9.09 มม. (สะสมทั้งปี = 1,195.72 มม.)
 ปี60 = 33.04 มม. (สะสมทั้งปี = 1,313.32 มม.)
 ปี61 = 5.56 มม.
 เปรียบเทียบกับ ปี 60 **มีค่าน้อยกว่า** -27.48 มม.
 เปรียบเทียบกับฝนเฉลี่ย 30 ปี **มีค่าน้อยกว่า** -3.53 มม.

ปริมาณฝนสะสมภาคตะวันตก

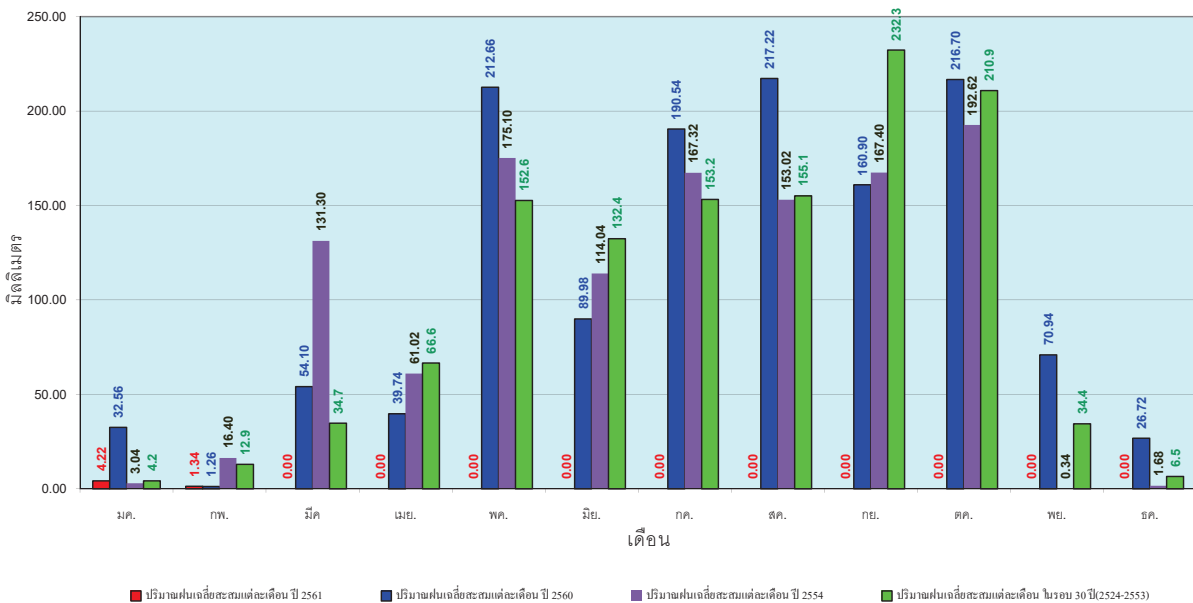


ข้อมูลจากกรมอุตุนิยมวิทยาจำนวน 5 สถานีข้อมูลปริมาณฝนสะสมถึง วันที่ 11 กุมภาพันธ์ 2561

ศูนย์เมขลา ศูนย์ป้องกันวิกฤติน้ำ กรมทรัพยากรน้ำ

วันที่ 11 กุมภาพันธ์ 2561
 ฝน30ปี = 9.09 มม. (สะสมทั้งปี = 1,195.72 มม.)
 ปี60 = 33.04 มม. (สะสมทั้งปี = 1,313.32 มม.)
 ปี61 = 5.56 มม.
 เปรียบเทียบกับ ปี 60 **มีค่าน้อยกว่า** -27.48 มม.
 เปรียบเทียบกับฝนเฉลี่ย 30 ปี **มีค่าน้อยกว่า** -3.53 มม.

ปริมาณฝนเฉลี่ยสะสมรายเดือน ภาคตะวันตก

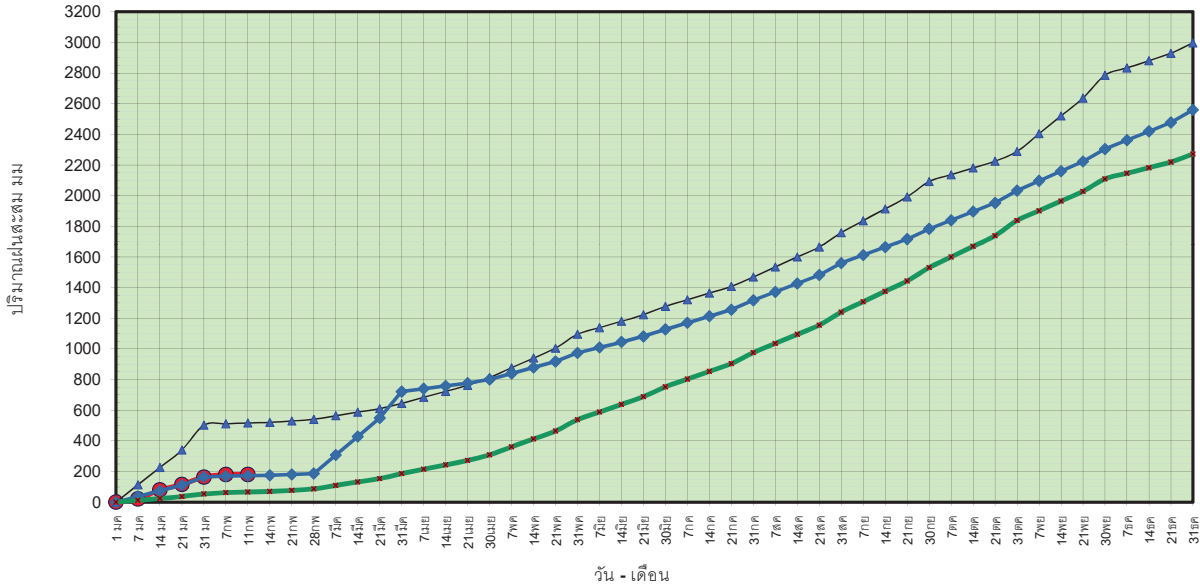


ข้อมูลจากกรมอุตุนิยมวิทยาจำนวน 5 สถานีข้อมูลปริมาณฝนสะสมถึง วันที่ 11 กุมภาพันธ์ 2561

ศูนย์เมขลา ศูนย์ป้องกันวิกฤติน้ำ กรมทรัพยากรน้ำ

วันที่ 11 กุมภาพันธ์ 2561
 ฝน30ปี = 66.74 มม. (สะสมทั้งปี = 2,271.55 มม.)
 ปี60 = 516.94 มม. (สะสมทั้งปี = 2,997.15 มม.)
 ปี61 = 180.96 มม.
 เปรียบเทียบกับ ปี 60 **มีค่าน้อยกว่า** -335.98 มม.
 เปรียบเทียบกับฝนเฉลี่ย 30 ปี **มีค่ามากกว่า** 114.22 มม.

ปริมาณฝนสะสมภาคใต้



ข้อมูลจากกรมอุตุนิยมวิทยาจำนวน 29 สถานีข้อมูลปริมาณฝนสะสมถึง วันที่ 11 กุมภาพันธ์ 2561

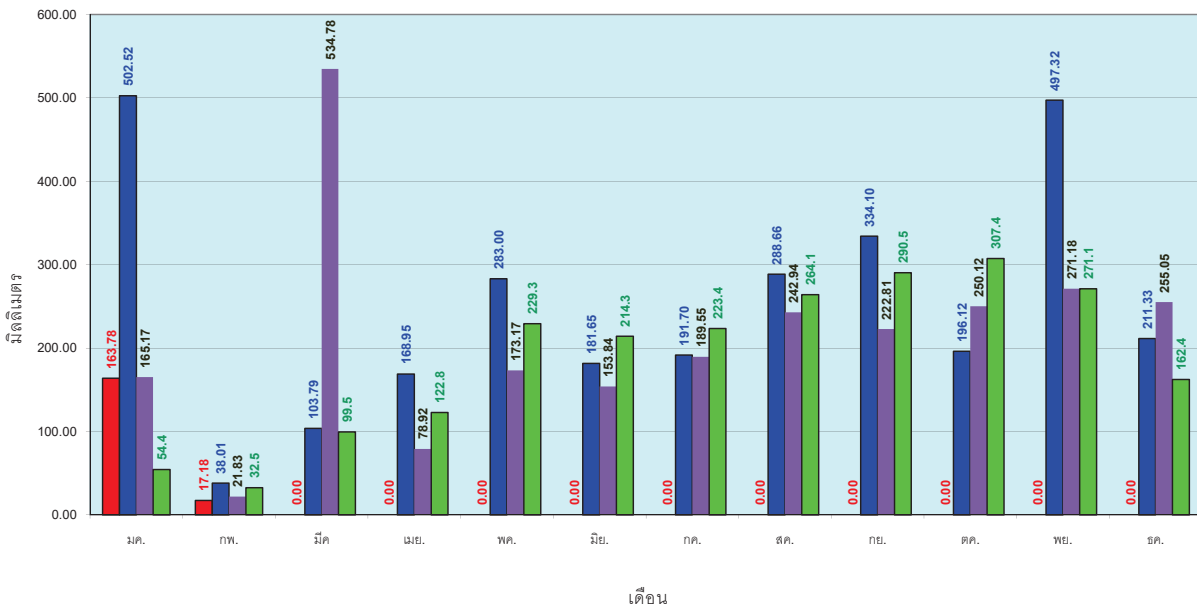


ศูนย์เมฆขลา ศูนย์ป้องกันวิกฤตด้าน กระทบพยากรณ์

วันที่ 11 กุมภาพันธ์ 2561

ฝน30ปี = 66.74 มม. (สะสมทั้งปี = 2,271.55 มม.)
 ปี60 = 516.94 มม. (สะสมทั้งปี = 2,997.15 มม.)
 ปี61 = 180.96 มม.
 เปรียบเทียบกับ ปี 60 **มีค่าน้อยกว่า** -335.98 มม.
 เปรียบเทียบกับฝนเฉลี่ย 30 ปี **มีค่ามากกว่า** 114.22 มม.

ปริมาณฝนเฉลี่ยสะสมรายเดือน ภาคใต้



ข้อมูลจากกรมอุตุนิยมวิทยาจำนวน 29 สถานีข้อมูลปริมาณฝนสะสมถึง วันที่ 11 กุมภาพันธ์ 2561

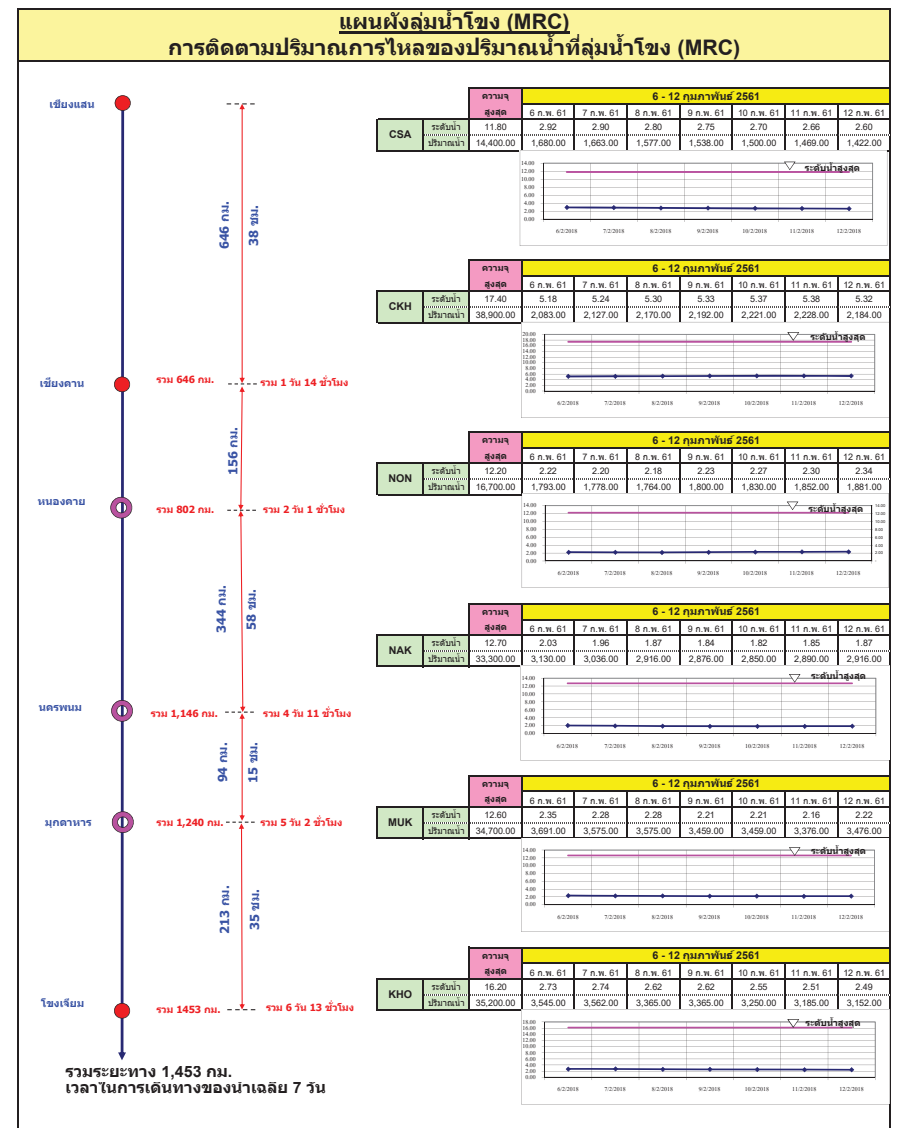
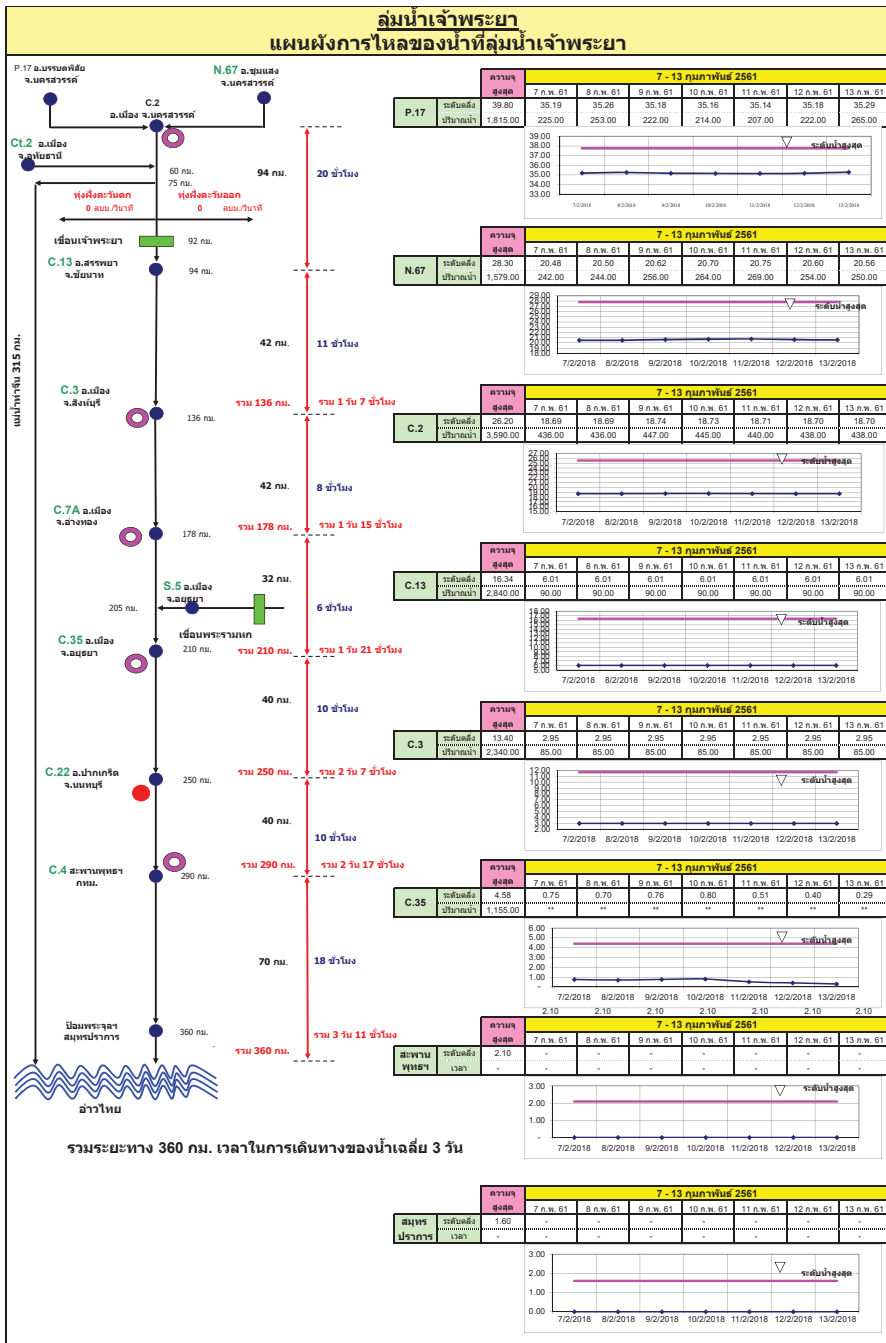
ปริมาณฝนเฉลี่ยสะสมแต่ละเดือน ปี 2561 ปริมาณฝนเฉลี่ยสะสมแต่ละเดือน ปี 2560 ปริมาณฝนเฉลี่ยสะสมแต่ละเดือน ปี 2554 ปริมาณฝนเฉลี่ยสะสมแต่ละเดือน ในรอบ 30 ปี(2524-2553)

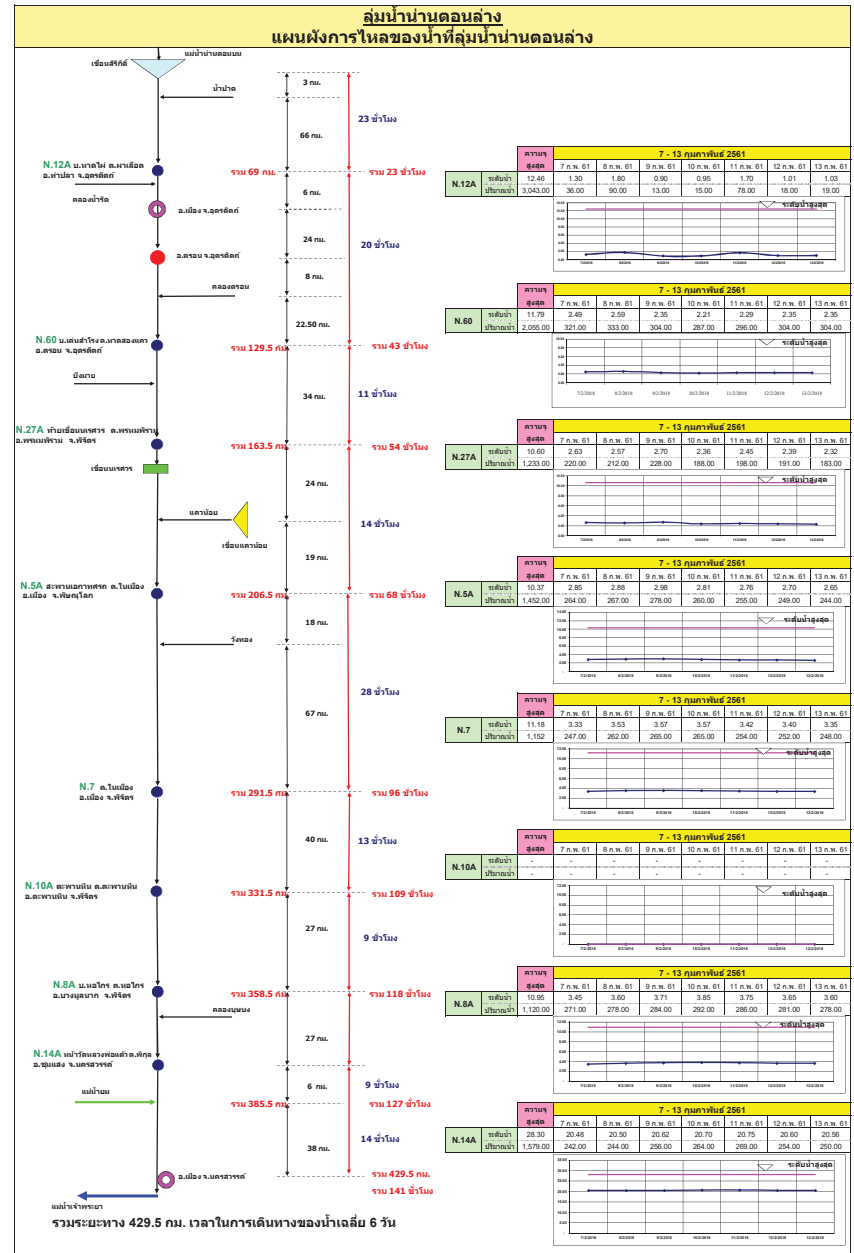
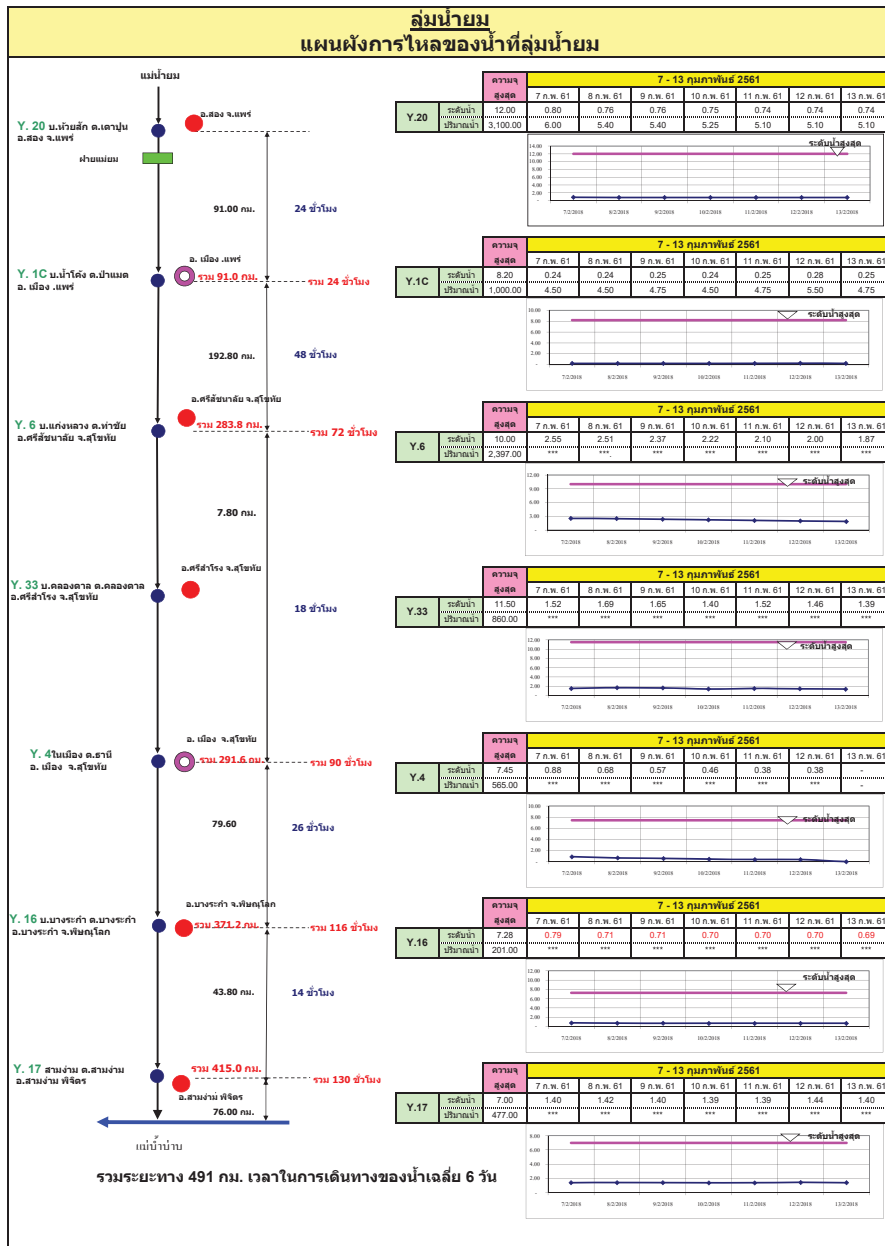


ศูนย์เมฆขลา ศูนย์ป้องกันวิกฤตด้าน กระทบพยากรณ์

สถานการณ์น้ำในอ่างเก็บน้ำ ขนาดใหญ่ และขนาดกลาง

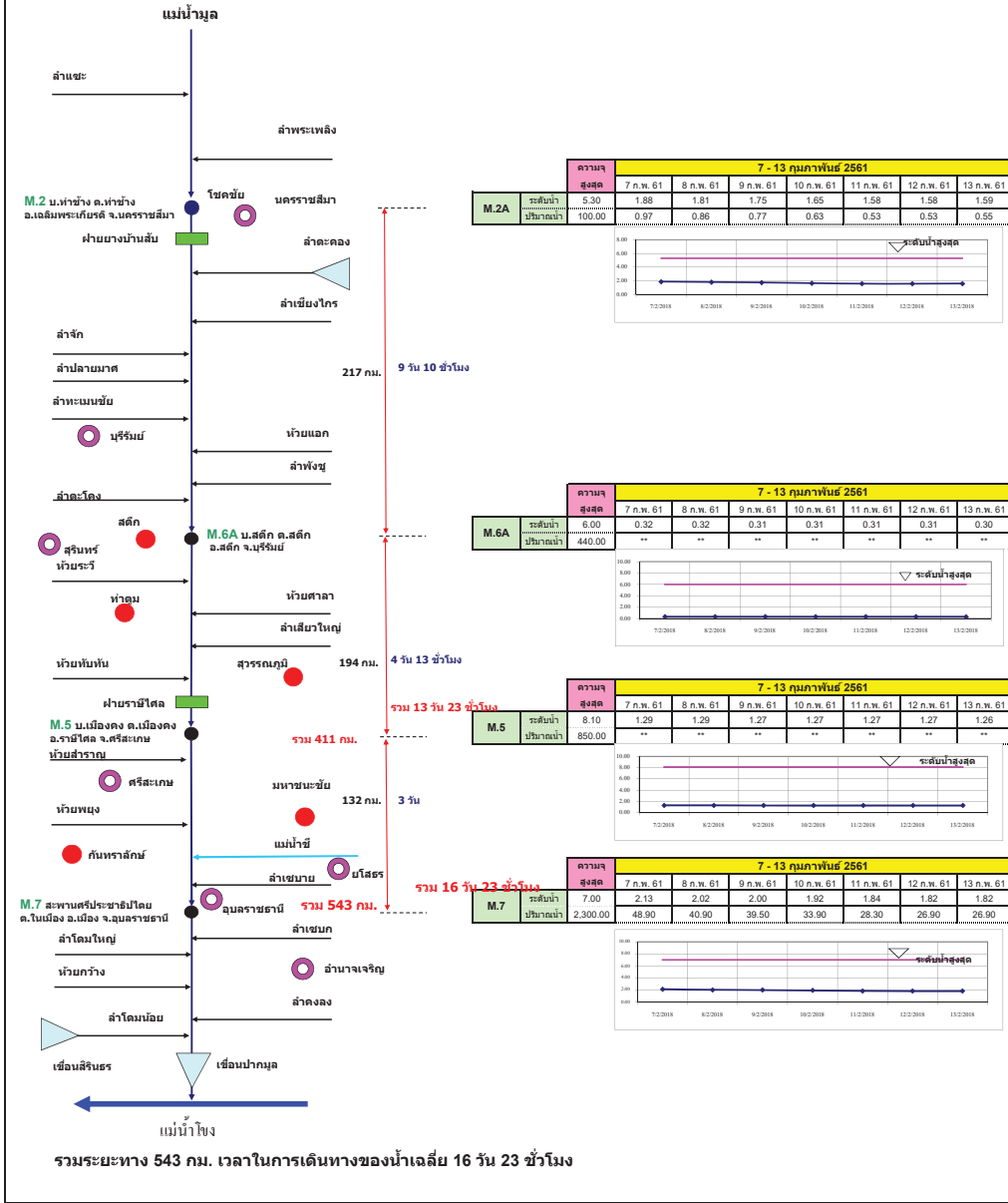
สถานการณ์น้ำในลำน้ำ





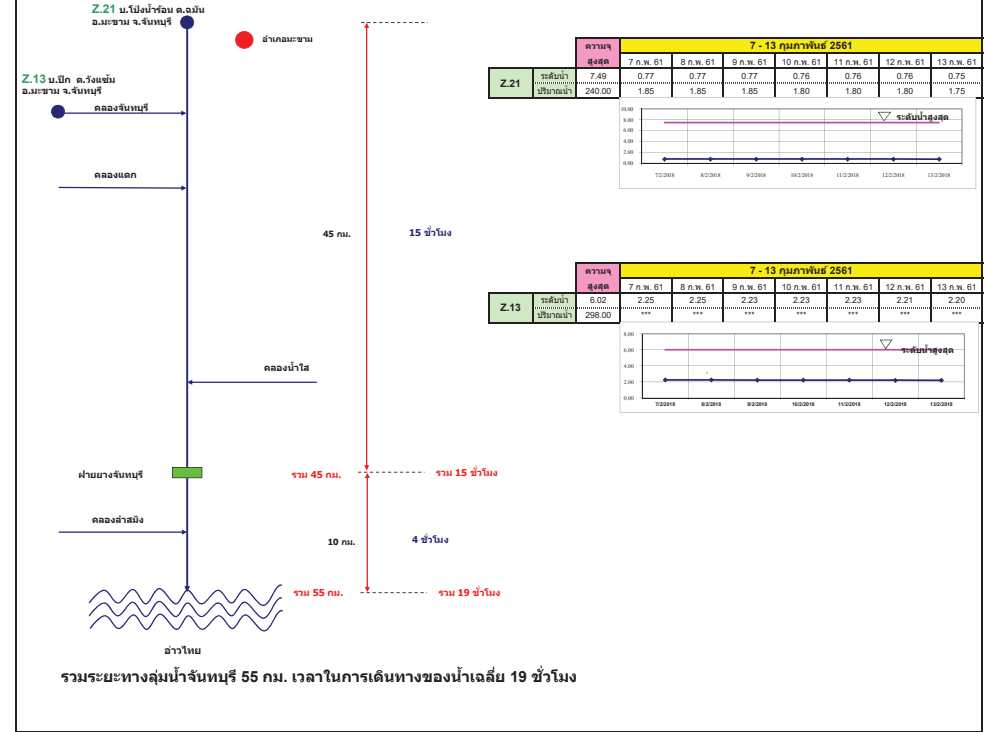
ลุ่มน้ำมูล

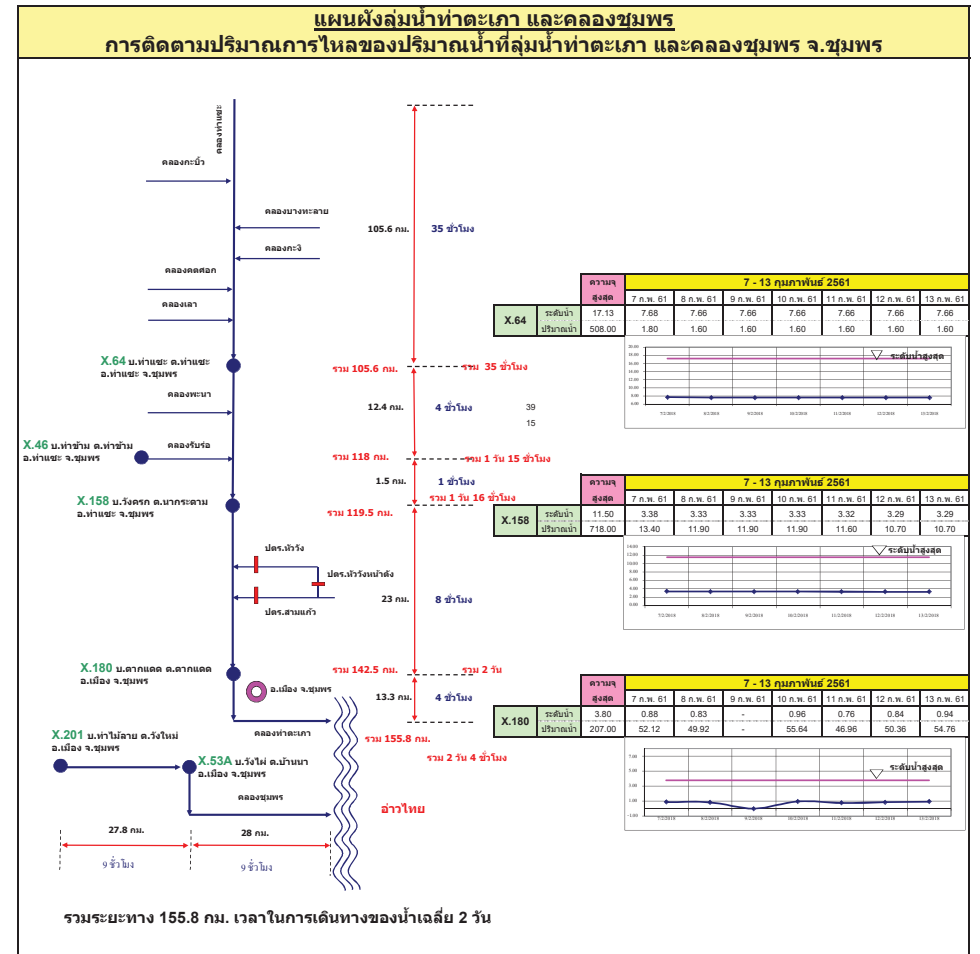
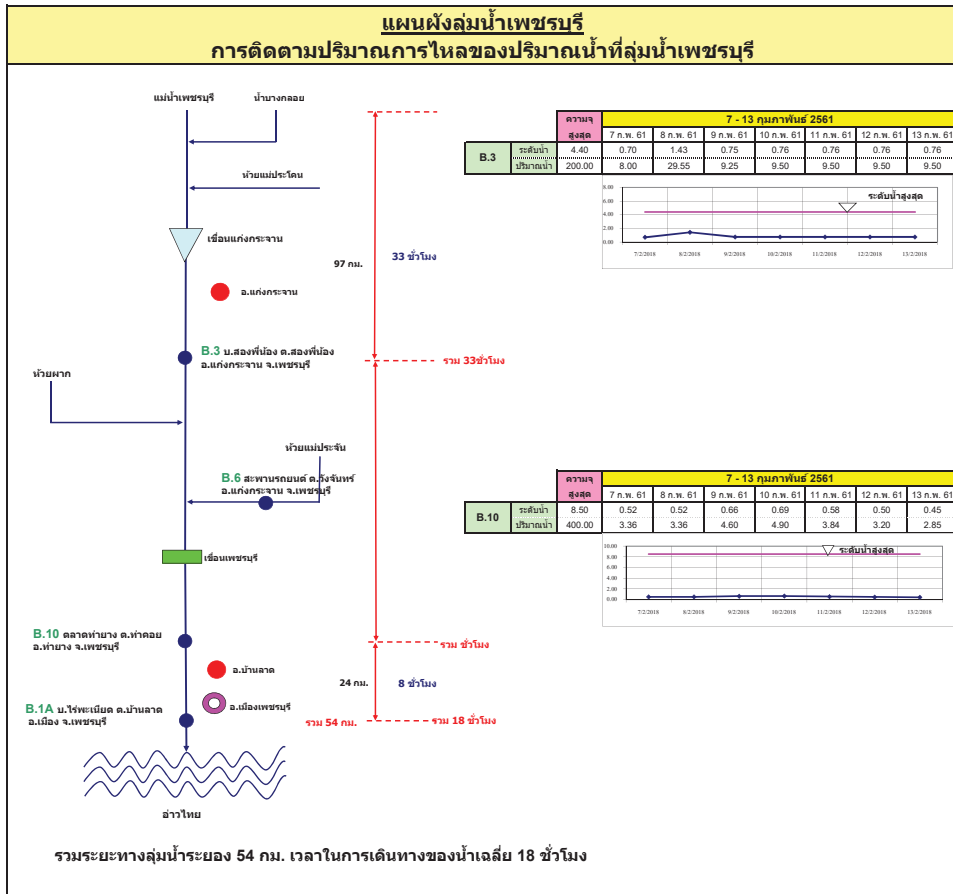
การติดตามปริมาณการไหลของปริมาณน้ำที่ลุ่มน้ำมูล

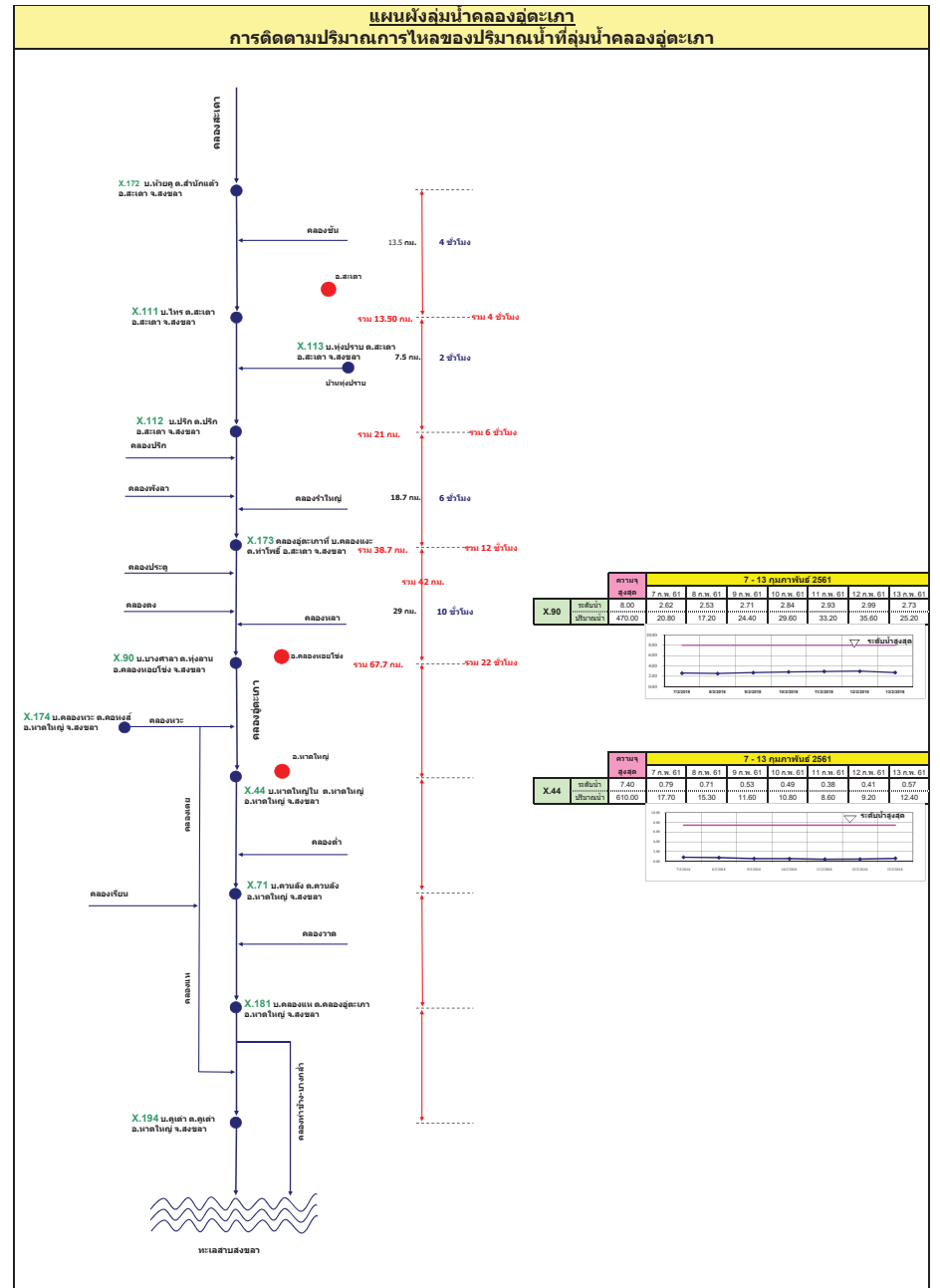
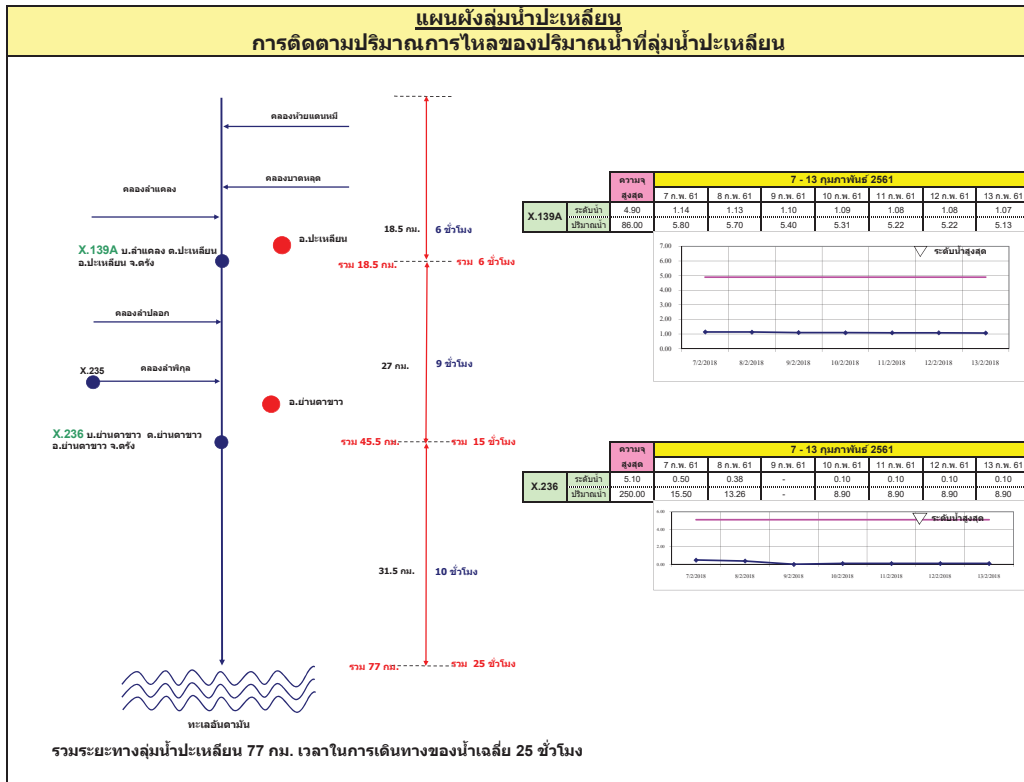


แผนผังลุ่มน้ำจันทบุรี

การติดตามปริมาณการไหลของปริมาณน้ำที่ลุ่มน้ำจันทบุรี







รายงานสถานการณ์น้ำ

รายลุ่มน้ำ





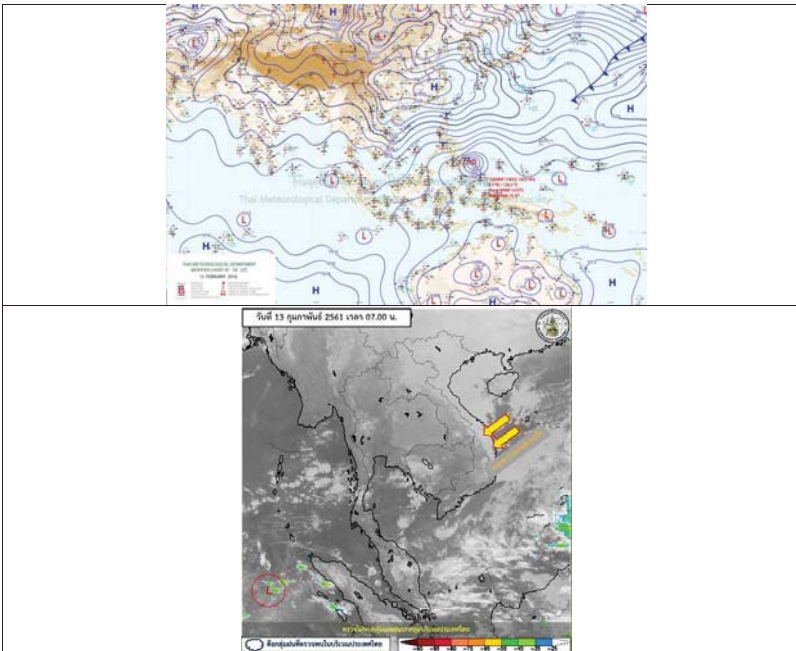
รายงานสถานการณ์น้ำและคาดการณ์น้ำในพื้นที่ ลุ่มน้ำโขง-ชี-มูล วันที่ 13 กุมภาพันธ์ 2561

1. พยากรณ์อากาศ

ตารางที่ 1 พยากรณ์อากาศ วันที่ 13 กุมภาพันธ์ 2561

ภาคตะวันออกเฉียงเหนือ	ในช่วงวันที่ 13-14 ก.พ. อากาศเย็นถึงหนาวกับมีลมแรง และอุณหภูมิลดลง 3-5 องศาเซลเซียส อุณหภูมิต่ำสุด 10-16 องศาเซลเซียส อุณหภูมิสูงสุด 26-30 องศาเซลเซียส บริเวณยอดภูมีอากาศหนาวถึงหนาวจัด อุณหภูมิต่ำสุด 6-12 องศาเซลเซียส ลมตะวันออกเฉียงเหนือ ความเร็ว 15-30 กม./ชม. ส่วนในช่วงวันที่ 15-18 ก.พ. อากาศเย็นกับมีหมอกในตอนเช้าและมีหมอกลงในบางพื้นที่ อุณหภูมิจะสูงขึ้น 3-5 องศาเซลเซียส อุณหภูมิต่ำสุด 17-22 องศาเซลเซียส อุณหภูมิสูงสุด 30-34 องศาเซลเซียส บริเวณยอดภูมีอากาศหนาว อุณหภูมิต่ำสุด 10-14 องศาเซลเซียส ลมตะวันออกเฉียงเหนือ ความเร็ว 10-30 กม./ชม.
-----------------------	---

ที่มา : https://www.tmd.go.th/daily_forecast.php



รูปที่ 1 พยากรณ์อากาศ วันที่ 13 ก.พ. 2561

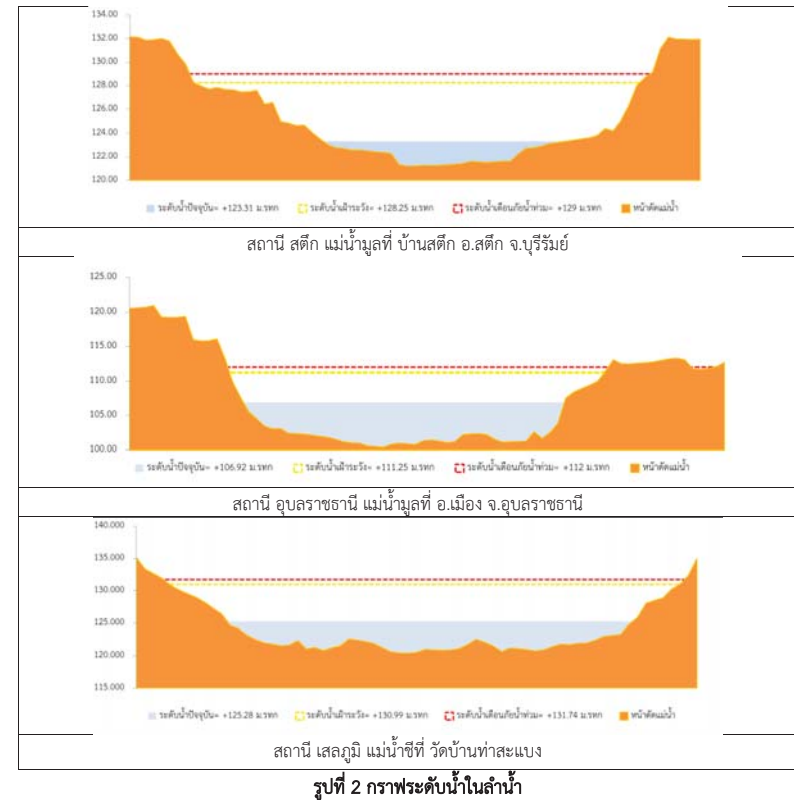


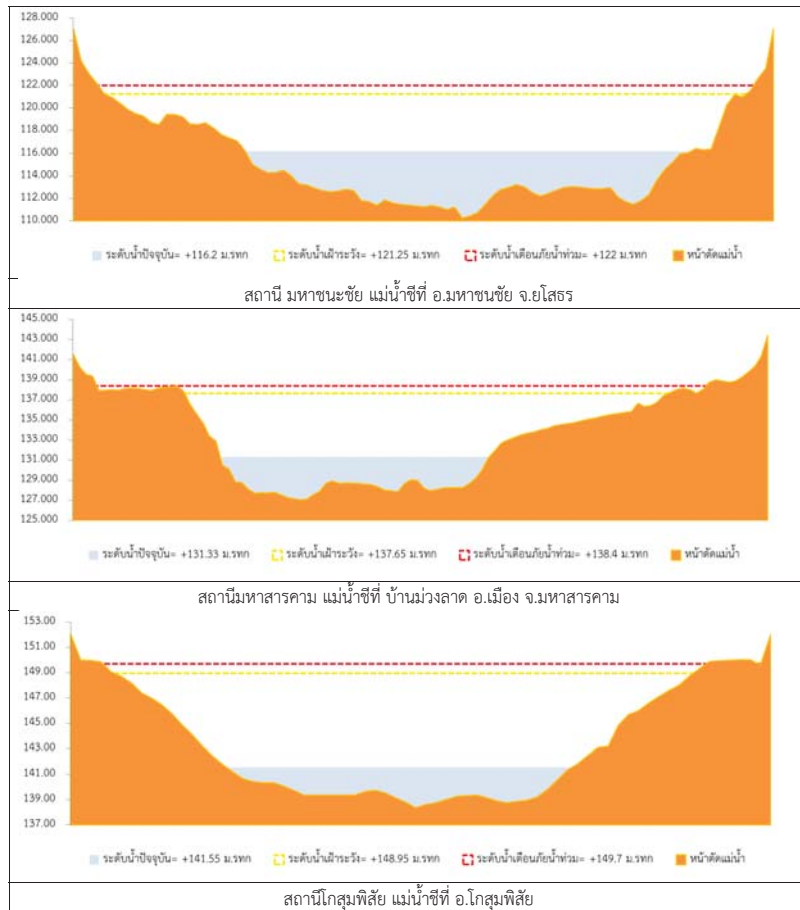
2. สรุประดับน้ำรายวัน

ลำดับที่	สถานี	ชื่อ	วันที่ 13.ก.พ.-61													แนวโน้ม	
			ค่า H	ค่า HDB	7-ก.พ.-61	8-ก.พ.-61	9-ก.พ.-61	10-ก.พ.-61	11-ก.พ.-61	12-ก.พ.-61	13-ก.พ.-61	14-ก.พ.-61	15-ก.พ.-61	16-ก.พ.-61			
1	วัดป่าสัก อ.เมือง จ.มหาสารคาม	วัดป่าสัก 0.666	137.65	138.40	131.23	131.21	131.39	131.33	131.37	131.37	131.37	131.37	131.15	130.93	130.71	130.49	ลดลง
2	วัดป่าสัก อ.เมือง จ.มหาสารคาม	วัดป่าสัก E.204	121.25	122.00	116.42	116.41	116.40	116.20	116.25	116.33	116.33	116.33	116.37	116.39	116.41	116.41	เพิ่มขึ้น
3	วัดป่าสัก อ.เมือง จ.มหาสารคาม	วัดป่าสัก E.118	130.99	131.74	125.19	125.19	125.15	125.28	125.34	125.40	125.40	125.40	125.40	125.40	125.40	125.40	คงที่
4	วัดป่าสัก อ.เมือง จ.มหาสารคาม	วัดป่าสัก E.91	148.95	149.70	140.62	140.62	141.06	141.55	141.40	141.20	141.10	141.00	140.90	140.80	140.70	140.60	ลดลง
5	บ้านจันทน์ อ.สตึก จ.บุรีรัมย์	บ้านจันทน์ 0.666	128.25	129.00	123.76	123.04	122.82	123.31	123.31	123.31	123.31	123.30	123.29	123.29	123.27	123.27	ลดลง
6	บ้านจันทน์ อ.สตึก จ.บุรีรัมย์	บ้านจันทน์ 0.666	111.25	112.00	106.93	106.75	106.56	106.92	106.84	106.82	106.82	106.82	106.82	106.82	106.82	106.82	คงที่

หมายเหตุ : ค่า HDB คือค่าเตือนภัย
 HDB คือค่าเตือนภัย

2.1 ระดับน้ำในลำน้ำ

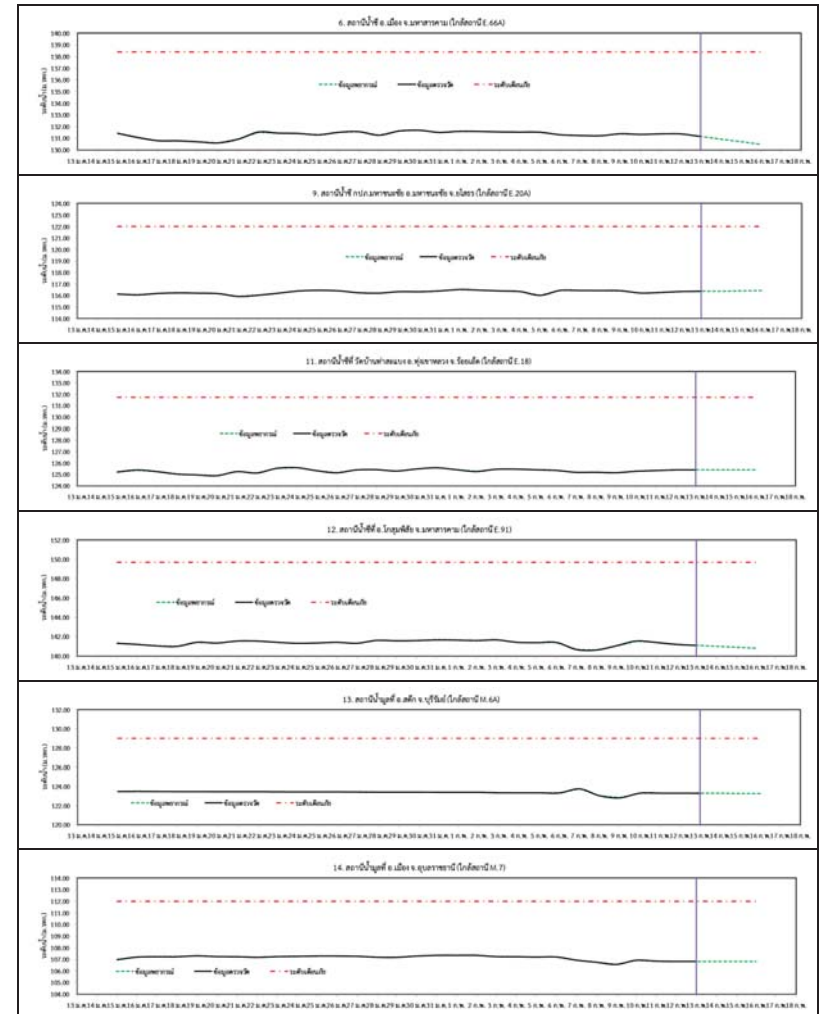




รูปที่ 2 กราฟระดับน้ำในลำน้ำ (ต่อ)



3. ผลการวิเคราะห์สถานการณ์น้ำ



รูปที่ 3 กราฟระดับน้ำย้อนหลัง 30 วัน และคำพยากรณ์



4. สรุปสถานการณ์

ระดับน้ำอยู่ในเกณฑ์ปกติ

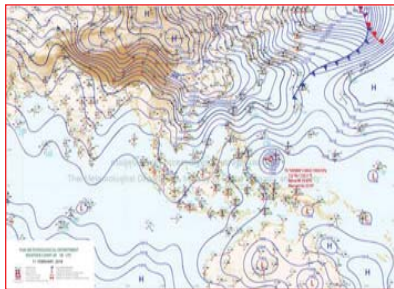
รายงานสถานการณ์น้ำลุ่มน้ำยมและน่าน วันที่ 13 กุมภาพันธ์ 2561

1) สภาพภูมิอากาศ

ลักษณะอากาศทั่วไป (ที่มา: กรมอุตุนิยมวิทยา)

พยากรณ์อากาศ 24 ชั่วโมงข้างหน้า ประเทศไทยตอนบนรวมทั้งกรุงเทพมหานครและปริมณฑล จะมีอากาศหนาวเย็นลงกับมีลมแรง โดยอุณหภูมิจะลดลง 3-5 องศาเซลเซียส สำหรับบริเวณภูเขาสูงในภาคเหนือ และภาคตะวันออกเฉียงเหนือมีอากาศหนาวถึงหนาวจัด ขอให้ประชาชนรักษาสุขภาพเนื่องจากสภาพอากาศที่หนาวเย็นลงไว้ด้วย ทั้งนี้สภาพอากาศหนาวเย็นจะมีผลกระทบจนถึงวันที่ 14 กุมภาพันธ์ 2561 สำหรับคลื่นลมบริเวณอ่าวไทยและอันดามัน มีกำลังปานกลาง โดยมีคลื่นสูงประมาณ 2 เมตร

อากาศเย็นถึงหนาวกับมีหมอกในตอนเช้า ทางตอนล่างของภาค อุณหภูมิจะลดลง 1-3 องศาเซลเซียส อุณหภูมิต่ำสุด 13-19 องศาเซลเซียส อุณหภูมิสูงสุด 30-33 องศาเซลเซียส บริเวณยอดดอยมีอากาศหนาวถึงหนาวจัด อุณหภูมิต่ำสุด 4-10 องศาเซลเซียส ผลคาดการณ์ปริมาณน้ำฝนล่วงหน้า 1-7 วัน ในช่วงวันที่ 12-14 ก.พ. อากาศเย็นถึงหนาว ทางตอนล่างของภาคอุณหภูมิจะลดลง 1-3 องศาเซลเซียส อุณหภูมิต่ำสุด 13-18 องศาเซลเซียส อุณหภูมิสูงสุด 29-32 องศาเซลเซียส บริเวณยอดดอยมีอากาศหนาวจัด อุณหภูมิต่ำสุด 4-8 องศาเซลเซียส ลมตะวันออกเฉียงใต้ ความเร็ว 10-25 กม./ชม. ส่วนในช่วงวันที่ 15-18 ก.พ. อากาศเย็นถึงหนาวกับมีหมอกในตอนเช้า ทางตอนบนของภาคอุณหภูมิจะลดลงอีก 1-3 องศาเซลเซียส อุณหภูมิต่ำสุด 12-20 องศาเซลเซียส อุณหภูมิสูงสุด 31-34 องศาเซลเซียส บริเวณยอดดอยมีอากาศหนาวจัด อุณหภูมิต่ำสุด 2-6 องศาเซลเซียส



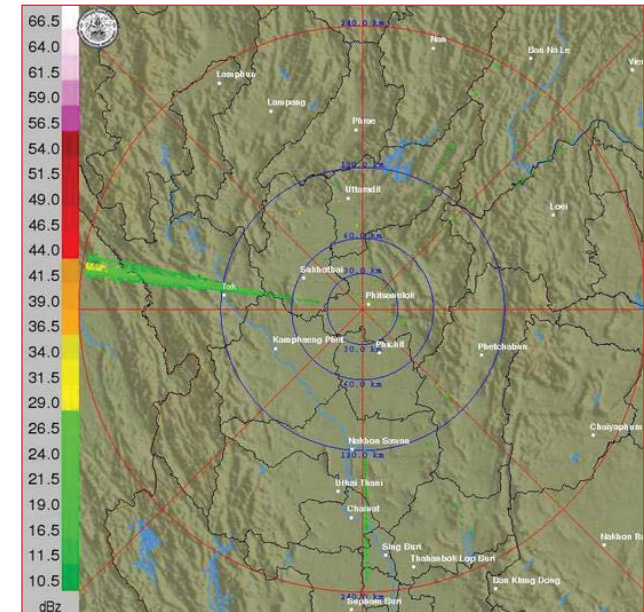
แผนที่อากาศ วันที่ 13 ก.พ. 2561 เวลา 07.00 น.



ภาพถ่ายจากดาวเทียม วันที่ 13 ก.พ. 2561

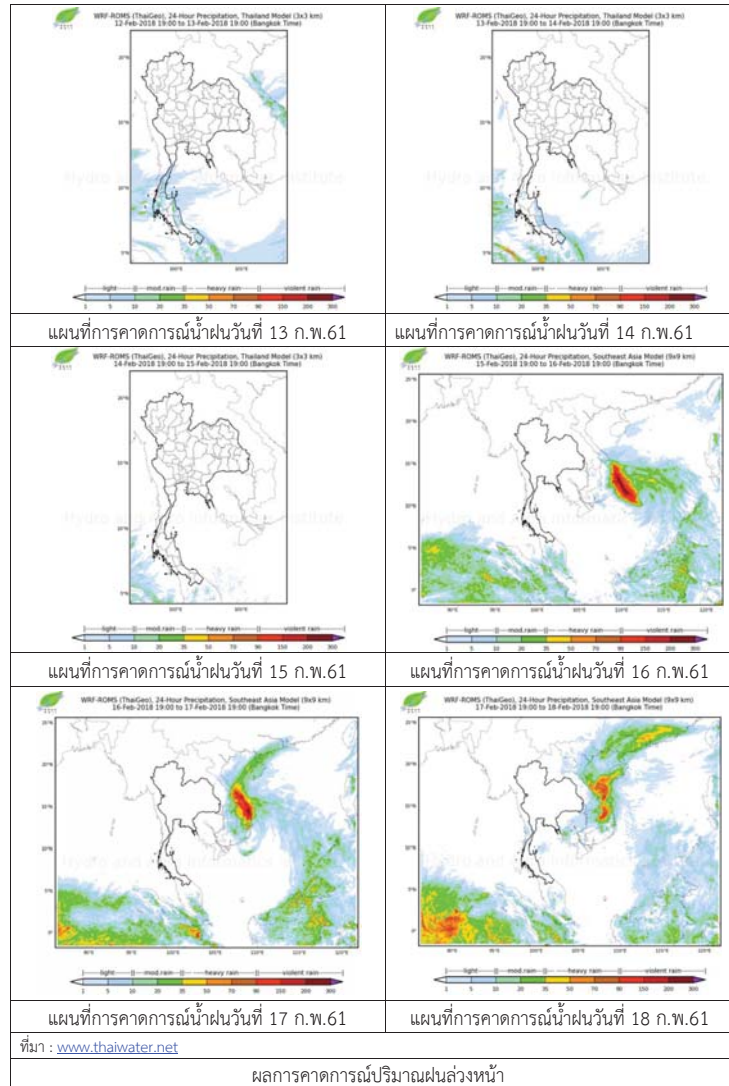
2) สถานการณ์ฝน

จากข้อมูลสถานการณ์ฝนในพื้นที่ลุ่มน้ำยมและน่านของวันที่ 13 กุมภาพันธ์ 2561 จากกรมทรัพยากรน้ำ กรมอุตุนิยมวิทยา กรมชลประทาน และสถาบันสารสนเทศทรัพยากรน้ำและการเกษตร (องค์การมหาชน) พบว่า ไม่มีฝนตกในพื้นที่ลุ่มน้ำยมและน่าน



ภาพเรดาร์ตรวจอากาศ “พิชฌ์โลก” ณ วันที่ 13 กุมภาพันธ์ 2561 (ที่มา : กรมอุตุนิยมวิทยา)

สถานการณ์น้ำฝน



3) ข้อมูลปริมาณน้ำในลำน้ำ

ปัจจุบันสถานการณ์น้ำในลำน้ำยมอยู่ในภาวะเฝ้าระวังน้ำแล้ง ระดับน้ำในลำน้ำส่วนใหญ่มีแนวโน้มทรงตัว และสถานการณ์น้ำในลำน้ำน่านอยู่ในภาวะปกติ ระดับน้ำในลำน้ำส่วนใหญ่มีแนวโน้มทรงตัว สถานการณ์น้ำท่า (9 – 13 ก.พ. 2561 ที่มา: กรมชลประทาน)

สถานี	แม่น้ำ	อำเภอ	จังหวัด	ระดับตลิ่ง	ศุกร์	เสาร์	อาทิตย์	จันทร์	อังคาร
				ปริมาณน้ำ (ลบ.ม./วิ.)	9 ก.พ.	10 ก.พ.	11 ก.พ.	12 ก.พ.	13 ก.พ.
Y.14	ยม	ศรีสะเกษ สัย	สุโขทัย	12.00	1.10	1.02	1.00	0.97	1.02
				2,319	11	9	8	7	9
Y.16	ยม	บางระกำ	พิษณุโลก	7.00	0.71	0.70	0.70	0.70	0.69
				***	***	***	***	***	***
Y.5	ยม	โพทะเล	พิจิตร	8.25	2.97	2.83	2.80	2.75	2.72
				652	***	***	***	***	***
N.60	น่าน	ตรอน	อุดรดิตถ์	9.70	2.35	2.21	2.29	2.35	2.35
				2,055	304	287	296	304	304
N.27A	น่าน	พรหม พิราม	พิษณุโลก	9.17	2.70	2.36	2.45	2.39	2.32
				476	228	188	198	191	183
N.7A	น่าน	บางมูล นาก	พิจิตร	10.78	3.57	3.57	3.42	3.40	3.35
				1,152	265	265	254	252	248



สถานีสะพานพระแม่ย่า อ.เมือง จ.สุโขทัย (ลุ่มน้ำยม)



สถานีสะพานท่าเสา อ.เมือง จ.อุดรดิตถ์ (ลุ่มน้ำน่าน)

ปริมาณน้ำในลำน้ำในพื้นที่ลุ่มน้ำยมและน่าน

4) สรุป

- สถานการณ์น้ำในลำน้ำยมอยู่ในภาวะเฝ้าระวังน้ำแล้ง ระดับน้ำในลำน้ำส่วนใหญ่มีแนวโน้มทรงตัว
- สถานการณ์น้ำในลำน้ำน่านอยู่ในภาวะปกติ (ระดับน้ำต่ำกว่าระดับตลิ่งต่ำสุด) ระดับน้ำในลำน้ำส่วนใหญ่มีแนวโน้มทรงตัว

รายงานสถานการณ์น้ำลุ่มน้ำบางปะกง-ปราจีนบุรี วันที่ 13 กุมภาพันธ์ 2561

1) สภาพภูมิอากาศ (ที่มา: กรมอุตุนิยมวิทยา)

ลักษณะอากาศทั่วไป

พยากรณ์อากาศ 24 ชั่วโมงข้างหน้า ประเทศไทยตอนบนรวมทั้งกรุงเทพมหานครและปริมณฑล จะมีอากาศหนาวเย็นลงกับมีลมแรง โดยอุณหภูมิจะลดลง 3-5 องศาเซลเซียส สำหรับบริเวณภูเขาสูงในภาคเหนือ และภาคตะวันออกเฉียงเหนือมีอากาศหนาวถึงหนาวจัด ทั้งนี้สภาพอากาศหนาวเย็นจะมีผลกระทบต่อจนถึงวันที่ 14 กุมภาพันธ์ 2561 สำหรับคลื่นลมบริเวณอ่าวไทยและอันดามัน มีกำลังปานกลาง โดยมีคลื่นสูงประมาณ 2 เมตร

สภาพอากาศภาคตะวันออก

อากาศเย็นกับมีลมแรง และอุณหภูมิลดลง 1-3 องศาเซลเซียส อุณหภูมิต่ำสุด 19-22 องศาเซลเซียส อุณหภูมิสูงสุด 31-33 องศาเซลเซียส ลมตะวันออกเฉียงเหนือ ความเร็ว 15-35 กม./ชม. ทะเลมีคลื่นสูง 1-2 เมตร



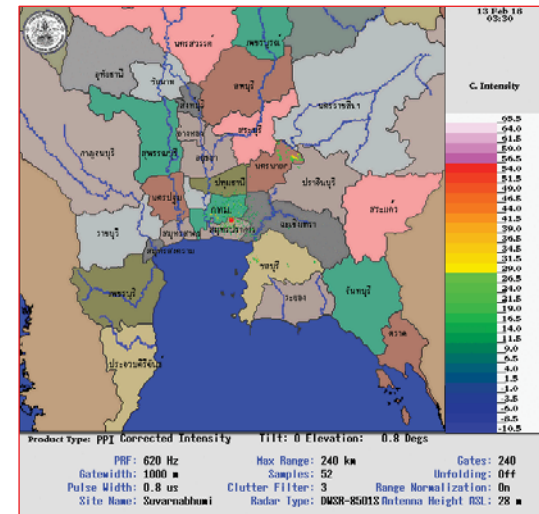
แผนที่อากาศ วันที่ 13 ก.พ. 61 เวลา 07.00 น.



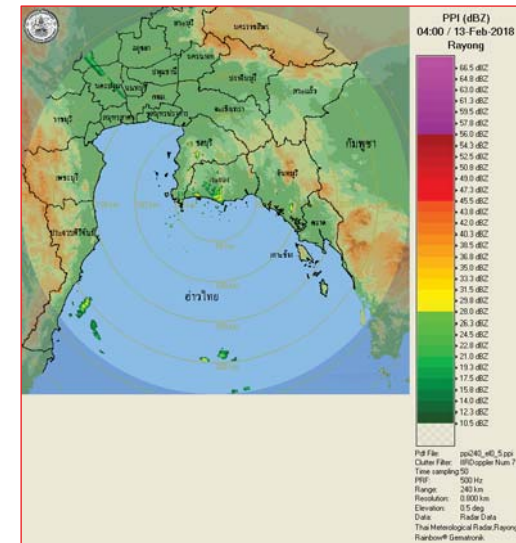
ภาพถ่ายจากดาวเทียม วันที่ 13 ก.พ. 61 เวลา 07.00 น.

2) สถานการณ์ฝน

จากข้อมูลสถานการณ์ฝนในพื้นที่ลุ่มน้ำบางปะกง-ปราจีนบุรี ของวันที่ 13 กุมภาพันธ์ 2561 จากกรมทรัพยากรน้ำ กรมอุตุนิยมวิทยา และสถาบันสารสนเทศทรัพยากรน้ำและการเกษตร (องค์การมหาชน) พบว่าไม่มีฝนตกในพื้นที่

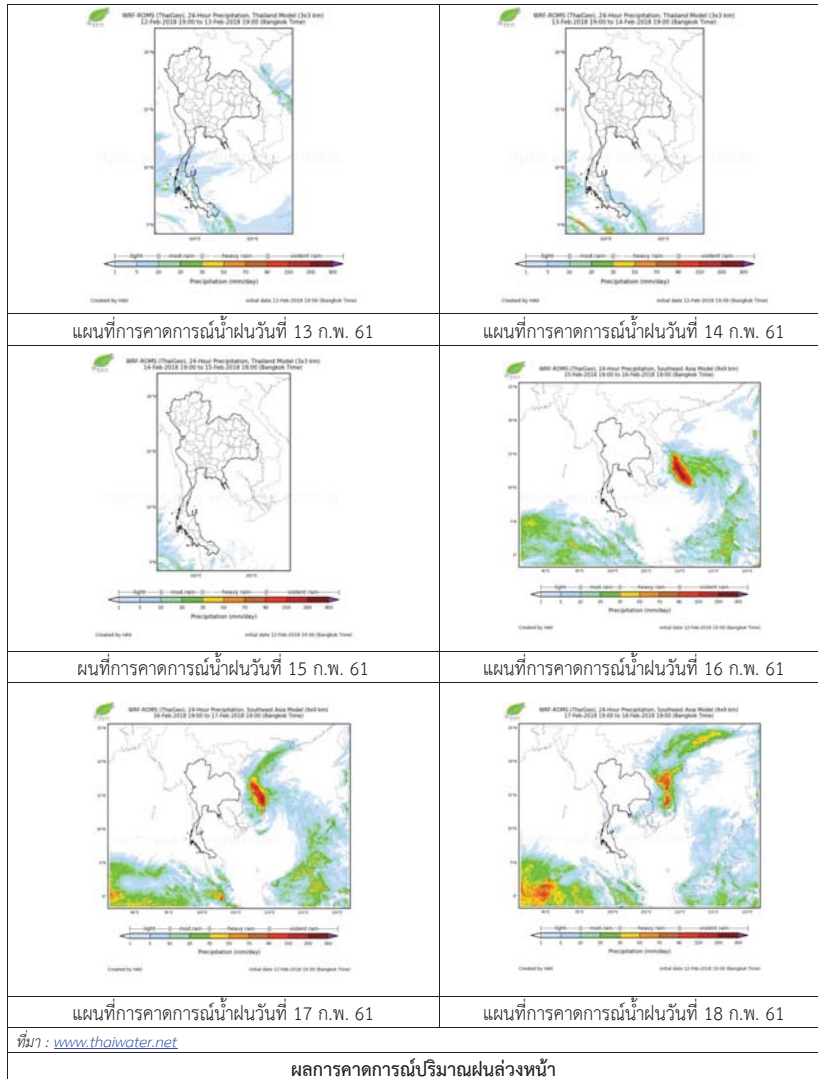


ภาพเรดาร์ตรวจอากาศ “สถานีสุวรรณภูมิ”
ณ วันที่ 13 กุมภาพันธ์ 2561 เวลา 10.30 น.
(ที่มา : กรมอุตุนิยมวิทยา)



ภาพเรดาร์ตรวจอากาศ “สถานีระยอง”
ณ วันที่ 13 กุมภาพันธ์ 2561 เวลา 11.00 น.
(ที่มา : กรมอุตุนิยมวิทยา)

สถานการณ์น้ำฝน



3) ข้อมูลปริมาณน้ำในลำน้ำ

สถานการณ์น้ำท่า (9 – 13 ก.พ. 2561 ที่มา: กรมชลประทาน เวลา 06.00 น.)

สถานี	อำเภอ	จังหวัด	ลุ่มน้ำ	ระดับน้ำ(ม.)	ศุกร์	เสาร์	อาทิตย์	จันทร์	อังคาร	แนวโน้ม (เพิ่ม/ลด)	
				ปริมาณน้ำ (ลบ.ม./วิ.)	9 ก.พ.	10 ก.พ.	11 ก.พ.	12 ก.พ.	13 ก.พ.		
Kgt.19A	พนัสนิคม	ชลบุรี	บางปะกง	4.8	1.74	1.77	1.78	1.79	1.92	เพิ่มขึ้น	
Kgt.30	เทศบาลเมือง	ฉะเชิงเทรา	บางปะกง	1.70	2.76	0.61	0.74	0.89	0.99	เพิ่มขึ้น	
Ny.1B	เมือง	นครนายก	บางปะกง	น้ำทูน	*	*	*	*	*	ลดลง	
				ปริมาณน้ำ	8.81	4.22	4.78	4.87	4.76		4.65
Ny.3	บ้านนา	นครนายก	บางปะกง	ปริมาณน้ำ	206	15.60	32.40	35.10	31.80	28.50	ทรงตัว
				ระดับน้ำ	6.26	1.24	1.33	1.43	1.33	1.33	
Ny.4	เมือง	ปราจีนบุรี	บางปะกง	ปริมาณน้ำ	3.34	0.28	0.28	0.26	0.26	0.24	ลดลง
				ระดับน้ำ	185	*	*	*	*	*	
Ny.7	เมือง	นครนายก	บางปะกง	ปริมาณน้ำ	5.38	3.77	4.07	4.21	4.00	3.78	ลดลง
				ระดับน้ำ	*	*	*	*	*	*	
Kgt.1	เมือง	ปราจีนบุรี	ปราจีนบุรี	ปริมาณน้ำ	4.13	0.40	0.34	0.07	-0.18	-0.18	ทรงตัว
				ระดับน้ำ	774.00	*	*	*	*	*	
Kgt.3	กบินทร์บุรี	ปราจีนบุรี	ปราจีนบุรี	ปริมาณน้ำ	10.20	0.91	0.92	0.88	0.83	0.81	ลดลง
				ระดับน้ำ	648.00	21.07	21.34	20.26	18.91	18.37	
Kgt.6	ศรีมหาโพธิ์	ปราจีนบุรี	ปราจีนบุรี	ปริมาณน้ำ	7.10	0.77	0.75	0.38	0.54	0.60	เพิ่มขึ้น
				ระดับน้ำ	-	*	*	*	*	*	
Kgt.9	เขาฉกรรจ์	สระแก้ว	ปราจีนบุรี	ปริมาณน้ำ	10.00	3.65	3.65	3.65	3.65	3.65	ทรงตัว
				ระดับน้ำ	444.00	*	*	*	*	*	
Kgt.10	เมือง	สระแก้ว	ปราจีนบุรี	ปริมาณน้ำ	11.00	5.64	5.63	5.64	5.64	5.64	ทรงตัว
				ระดับน้ำ	300.00	*	*	*	*	*	
Kgt.13A	กบินทร์บุรี	ปราจีนบุรี	ปราจีนบุรี	ปริมาณน้ำ	16.17	6.37	6.28	6.16	6.09	6.11	เพิ่มขึ้น
				ระดับน้ำ	417.20	5.70	4.80	3.60	2.90	3.10	
Kgt.14	นาดี	ปราจีนบุรี	ปราจีนบุรี	ปริมาณน้ำ	7.06	0.74	0.74	0.73	0.73	0.71	ลดลง
				ระดับน้ำ	313.00	*	*	*	*	*	

หมายเหตุ * ไม่ได้รับข้อมูล

ข้อมูลระดับน้ำจากระบบตรวจวัดสภาพทางไกลอัตโนมัติลุ่มน้ำบางปะกง-ปราจีนบุรี กรมทรัพยากรน้ำ

ข้อมูลระดับน้ำ (11 – 13 ก.พ. 2561 ที่มา: กรมทรัพยากรน้ำ เวลา 07.00 น.)

สถานี	ตำบล	อำเภอ	จังหวัด	ลุ่มน้ำ	ระดับ ตลิ่ง (ต่ำสุด)	อาทิตย์	จันทร์	อังคาร	แนวโน้ม (เพิ่ม/ ลด)
						11 ก.พ.	12 ก.พ.	13 ก.พ.	
บ้านทุ่งยายชี	ท่าตะเกียบ	ท่าตะเกียบ	ฉะเชิงเทรา	บางปะกง	5.80	1.89	1.89	1.91	เพิ่มขึ้น
บ้านป่าชะ	ป่าชะ	บ้านนา	นครนายก	บางปะกง	5.50	0.81	0.70	0.71	เพิ่มขึ้น
บ้านโคกอุดม	หนองठी	กบินทร์บุรี	ปราจีนบุรี	ปราจีนบุรี	5.50	1.66	1.66	1.66	ทรงตัว
บ้านแก่งไทร	หนองบอน	เมืองสระแก้ว	สระแก้ว	ปราจีนบุรี	7.00	0.80	0.80	0.82	เพิ่มขึ้น

4) สรุป

- สถานการณ์น้ำในลุ่มน้ำบางปะกง อยู่ในภาวะปกติ (ระดับน้ำต่ำกว่าระดับตลิ่งต่ำสุด) และระดับน้ำในลำน้ำส่วนใหญ่มีแนวโน้มเพิ่มขึ้น

- สถานการณ์น้ำในลุ่มน้ำปราจีนบุรี อยู่ในภาวะปกติ (ระดับน้ำต่ำกว่าระดับตลิ่งต่ำสุด) และระดับน้ำในลำน้ำส่วนใหญ่มีแนวโน้มทรงตัว

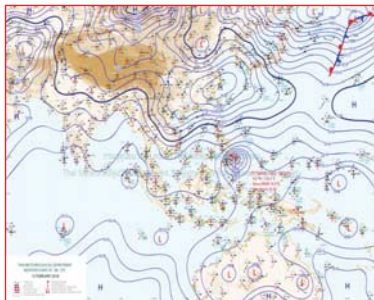
รายงานสถานการณ์น้ำลุ่มน้ำทะเลสาบสงขลา วันที่ 13 กุมภาพันธ์ 2561

1) สภาพภูมิอากาศ

ลักษณะอากาศทั่วไป (ที่มา: กรมอุตุนิยมวิทยา)

พยากรณ์อากาศ 24 ชั่วโมงข้างหน้า ประเทศไทยตอนบนรวมทั้งกรุงเทพมหานครและปริมณฑล จะมีอากาศหนาวเย็นลงกับมีลมแรง โดยอุณหภูมิลดลง 3-5 องศาเซลเซียส สำหรับบริเวณภูเขาสูงในภาคเหนือ และภาคตะวันออกเฉียงเหนือมีอากาศหนาวถึงหนาวจัด ขอให้ประชาชนรักษาสุขภาพเนื่องจากสภาพอากาศที่หนาวเย็นลงไว้ด้วย ทั้งนี้สภาพอากาศหนาวเย็นจะมีผลกระทบต่อจนถึงวันที่ 14 กุมภาพันธ์ 2561 สำหรับคลื่นลมบริเวณอ่าวไทยและอันดามัน มีกำลังปานกลาง โดยมีคลื่นสูงประมาณ 2 เมตร ชาวเรือบริเวณอ่าวไทยและทะเลอันดามันควรเพิ่มความระมัดระวังในการเดินเรือ ในระยะ 1-2 วันนี้

สภาพอากาศภาคใต้ฝั่งตะวันออก มีเมฆบางส่วน กับมีอากาศเย็นในตอนเช้า โดยมีฝนฟ้าคะนอง ร้อยละ 10 ของพื้นที่ อุณหภูมิต่ำสุด 20-22 องศาเซลเซียส อุณหภูมิสูงสุด 29-32 องศาเซลเซียส ผลคาดการณ์ปริมาณน้ำฝนล่วงหน้า 1-7 วัน ในช่วงวันที่ 12-14 ก.พ. อากาศเย็น โดยมีฝนฟ้าคะนองร้อยละ 10-20 ของพื้นที่ ส่วนในช่วงวันที่ 15-18 ก.พ. อากาศเย็น โดยมีฝนเล็กน้อยบางแห่ง



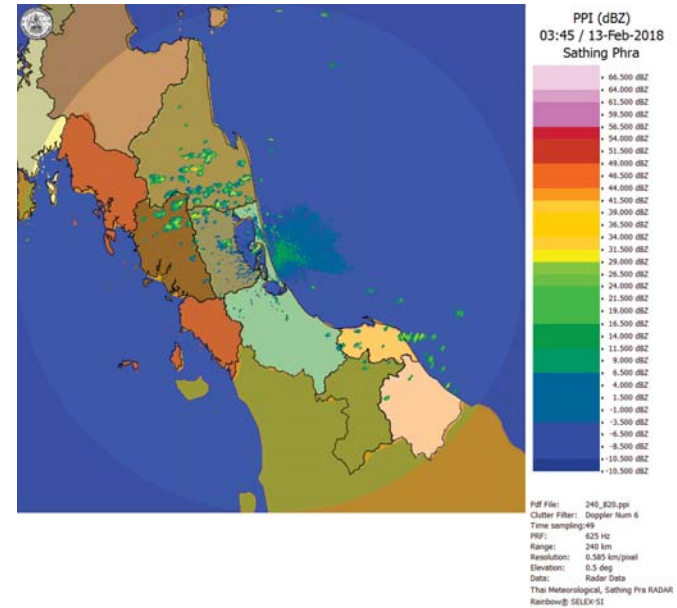
แผนที่อากาศ วันที่ 13 ก.พ. 2561 เวลา 07.00 น.



ภาพถ่ายจากดาวเทียม วันที่ 13 ก.พ. 2561

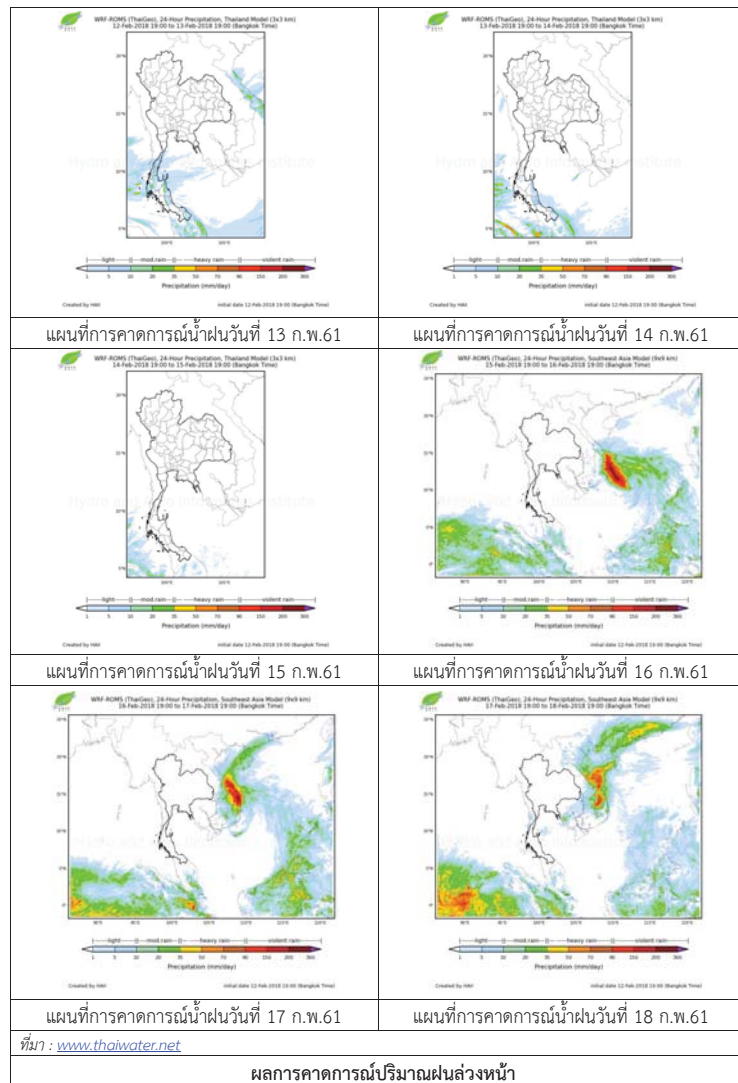
2) สถานการณ์ฝน

จากข้อมูลสถานการณ์ฝนในพื้นที่ลุ่มน้ำทะเลสาบสงขลาของวันที่ 13 กุมภาพันธ์ 2561 จากกรมทรัพยากรน้ำ กรมอุตุนิยมวิทยา กรมชลประทาน และสถาบันสารสนเทศทรัพยากรน้ำและการเกษตร (องค์การมหาชน) พบว่า ไม่มีฝนตกในพื้นที่



ภาพเรดาร์ตรวจอากาศ “สทิงพระ” ณ วันที่ 13 กุมภาพันธ์ 2561 (ที่มา : กรมอุตุนิยมวิทยา)

สถานการณ์น้ำฝน



3) ข้อมูลปริมาณน้ำในลำน้ำ

ลุ่มน้ำทะเลสาบสงขลา ปัจจุบันสถานการณ์น้ำในลำน้ำโดยทั่วไปอยู่ในภาวะปกติ (ระดับน้ำต่ำกว่าระดับตลิ่งต่ำสุด) สถานการณ์น้ำในลำน้ำส่วนใหญ่มีแนวโน้มลดลง และเพิ่มขึ้นในบางพื้นที่

สถานการณ์น้ำท่า (9 – 13 ก.พ. 2561 ที่มา : กรมชลประทาน)

สถานี	แม่น้ำ	อำเภอ	จังหวัด	ระดับน้ำ- ม.	ศุกร์	เสาร์	อาทิตย์	จันทร์	อังคาร
				ปริมาณน้ำ- ลบ.ม./วิ. (ระดับเดือนก้อ)	9 ก.พ.	10 ก.พ.	11 ก.พ.	12 ก.พ.	13 ก.พ.
X.170	คลองลำ	ศรีนครินทร์	พัทลุง	25.20	20.34	20.33	20.31	20.31	20.30
				580.00	7.20	6.90	6.30	6.30	6.00
X.265	คลองนัย	เมือง	พัทลุง	8.00	6.93	6.50	6.75	6.49	6.87
				7.00	*	*	*	*	*
X.174	คลอง หะ	หาดใหญ่	สงขลา	8.88	*	4.36	4.36	4.36	4.34
				388.00	*	0.04	0.04	0.04	0.00
X.173A	คลองอยู่ ตะเภา	สะเดา	สงขลา	15.90	10.59	10.58	10.58	10.54	10.50
				258.00	10.39	10.28	10.28	9.84	9.40
X.90	คลองอยู่ ตะเภา	คลองหอย โข่ง	สงขลา	8.00	2.71	2.84	2.93	2.99	2.73
				580.00	24.40	29.60	33.20	35.60	25.20
X.44	คลองอยู่ ตะเภา	หาดใหญ่	สงขลา	7.40	0.53	0.49	0.38	0.41	0.57
				582.00	11.60	10.80	8.60	9.20	12.40

หมายเหตุ * หมายถึง ไม่มีข้อมูล

ข้อมูลระดับน้ำจากระบบตรวจวัดสภาพทางไกลอัตโนมัติลุ่มน้ำทะเลสาบสงขลา กรมทรัพยากรน้ำ ประจำวันที่ 13 กุมภาพันธ์ 2561

ข้อมูลระดับน้ำ (11 - 13 ก.พ. 2561 ที่มา : กรมทรัพยากรน้ำ)

สถานี	ตำบล	อำเภอ	จังหวัด	ระดับน้ำ วิกฤติ- ม.รทก.	อาทิตย์	จันทร์	อังคาร	แนวโน้ม
					11 ก.พ.	12 ก.พ.	13 ก.พ.	(เพิ่ม/ ลด)
คลองอยู่ตะเภาตอนบน	พังงา	สะเดา	สงขลา	18.60	*	12.75	12.76	เพิ่มขึ้น
คลองอยู่ตะเภาตอนล่าง	หาดใหญ่	หาดใหญ่	สงขลา	7.24	0.45	0.54	0.62	เพิ่มขึ้น
คลองรัตภูมิ	กำแพงเพชร	รัตภูมิ	สงขลา	21.38	13.46	13.43	13.41	ลดลง
คลองตะโหมด(ท่าเขียด)	แม่ขรี	ตะโหมด	พัทลุง	26.52	22.23	22.20	22.18	ลดลง
คลองนาท่อม	ร่มเมือง	เมือง	พัทลุง	27.00	20.42	20.39	20.38	ลดลง
คลองท่าแนะ	เขาย่า	ศรีบรรพต	พัทลุง	36.53	33.95	33.95	33.95	ทรงตัว

ปริมาณน้ำในลำน้ำของคลองต่างๆ ในพื้นที่ลุ่มน้ำทะเลสาบสงขลา วันที่ 13 กุมภาพันธ์ 2561

สถานีคลองอยู่ตะกอนล่าง - ต.หาดใหญ่ อ.หาดใหญ่ จ.สงขลา
(ลุ่มน้ำทะเลสาบสงขลา)



สถานีคลองตะโหมด(ท่าเขียด) - ต.แม่อูศรี อ.ตะโหมด จ.พัทลุง
(ลุ่มน้ำทะเลสาบสงขลา)



สถานีลำป่า - ต.ลำป่า อ.เมือง จ.พัทลุง
(ลุ่มน้ำทะเลสาบสงขลา)



4) สรุป

สถานการณ์น้ำในลุ่มน้ำทะเลสาบสงขลาประจำวันที่ 13 กุมภาพันธ์ 2561 ปัจจุบันสถานการณ์น้ำในลำน้ำโดยทั่วไปอยู่ในภาวะปกติ (ระดับน้ำต่ำกว่าระดับตลิ่งต่ำสุด) สถานการณ์น้ำในลำน้ำส่วนใหญ่มีแนวโน้มลดลง และเพิ่มขึ้นในบางพื้นที่

รายงานระดับน้ำจากกล้อง CCTV

รายงานระดับน้ำจากกล้อง CCTV
ณ. วันที่ 13 กุมภาพันธ์ พ.ศ. 2561



สรุปสถานการณ์น้ำในลำน้ำสายหลัก

สะพานพระแม่ย่า - อ.เมือง จ.สุโขทัย (ลุ่มน้ำยม) สถานการณ์น้ำปกติ
 สะพานนครน่านพัฒนา อ.เมือง จ.น่าน (ลุ่มน่าน) สถานการณ์น้ำปกติ
 เทศบาล ต.นาแก - อ.นาแก จ.นครพนม (ห้วยน้ำก่ำ/โขงอีสาน) สถานการณ์น้ำปกติ
 สติก - อ.สติก จ.บุรีรัมย์ (ลุ่มน้ำมูล) สถานการณ์น้ำปกติ
 เสนา อ.เสนา จ.พระนครศรีอยุธยา (ลุ่มน้ำเจ้าพระยา) สถานการณ์น้ำปกติ
 วัดพระรูป - อ.เมือง จ.สุพรรณบุรี (ลุ่มน้ำท่าจีน) สถานการณ์น้ำปกติ
 สถานีอุตะเขตอนล่าง - อ.หาดใหญ่ จ.สงขลา (ลุ่มน้ำทะเลสาบสงขลา) สถานการณ์น้ำปกติ

สะพานพระแม่ย่า - อ.เมือง จ.สุโขทัย (ลุ่มน้ำยม)



ระดับน้ำปัจจุบัน 43.70 ม.รทก.
 ระดับตลิ่งต่ำสุด 48.59 ม.รทก.
 ระดับท้องน้ำ 41.13 ม.รทก.

สะพานบ้านโพทะเล - อ.โพทะเล จ.พิจิตร (ลุ่มน้ำยม)



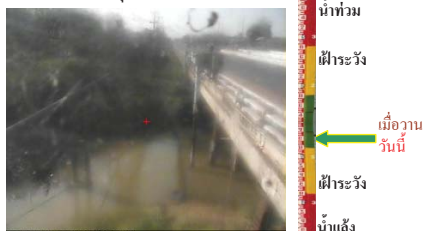
ระดับน้ำปัจจุบัน 24.80 ม.รทก.
 ระดับตลิ่งต่ำสุด 31.63 ม.รทก.
 ระดับท้องน้ำ 20.59 ม.รทก.

สะพานนครน่านพัฒนา อ.เมือง จ.น่าน (ลุ่มน่าน)



ระดับน้ำต่ำกว่าสตาฟ 197.73 ม.รทก.
 ระดับตลิ่งต่ำสุด 190.94 ม.รทก.

สถานีห้วยหลวง - อ.เมือง จ.อุดรธานี (ลุ่มน้ำโขง)



ระดับน้ำปัจจุบันต่ำกว่าสตาฟ 169.93 ม.รทก.
 ระดับตลิ่งต่ำสุด 166.69 ม.รทก.

สถานีแม่น้ำเลย - อ.เมือง จ.เลย (ลุ่มน้ำโขง)



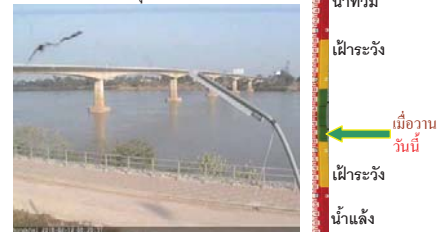
ระดับน้ำปัจจุบัน 230.25 ม.รทก.
 ระดับตลิ่งต่ำสุด - ม.รทก.
 ระดับท้องน้ำ - ม.รทก.

สถานีหัวฝาย - อ.แม่สาย จ.เชียงราย (แม่สาย/โขง)



ระดับน้ำปัจจุบันต่ำกว่าสตาฟ 394.87 ม.รทก.
 ระดับตลิ่งต่ำสุด - ม.รทก.
 ระดับท้องน้ำ - ม.รทก.

สง.ส่วนอุทกหนองคาย - อ.เมือง จ.หนองคาย (ลุ่มน้ำโขง)



ระดับน้ำปัจจุบันต่ำกว่าสตาฟ 166.65 ม.รทก.
 ระดับตลิ่งต่ำสุด 149.20 ม.รทก.

วัดทุ่งระกู - อ.โพธิ์ชัย จ.หนองคาย (ห้วยหลวง/โขงอีสาน)



ระดับน้ำปัจจุบันต่ำกว่าสตาฟ 159.43 ม.รทก.
 ระดับตลิ่งต่ำสุด 147.95 ม.รทก.

บ้านศาลปากน้ำ - อ.ท่าอุเทน จ.นครพนม (แม่น้ำสงคราม/ลุ่มน้ำโขงอีสาน)



ระดับน้ำปัจจุบันต่ำกว่าสตาฟ 142.11 ม.รทก.
 ระดับตลิ่งต่ำสุด 131.25 ม.รทก.

เทศบาล ต.นาแก - อ.นาแก จ.นครพนม (ห้วยน้ำก่ำ/โขงอีสาน)

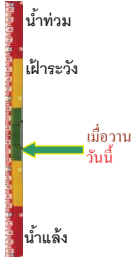


ระดับน้ำปัจจุบัน 142.63 ม.รทก.
 ระดับตลิ่งต่ำสุด 144.35 ม.รทก.
 ระดับท้องน้ำ 138.09 ม.รทก.

ร.ร.เทศบาล 4 - อ.เมือง จ.นครราชสีมา
(ลำตะคอง/มูล)



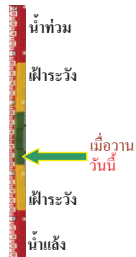
ระดับน้ำปัจจุบันต่ำกว่าสถาฟ
ระดับตลิ่งต่ำสุด 178.00 ม.รทก.
ระดับท้องน้ำ - ม.รทก.



สตึก - อ.สตึก จ.บุรีรัมย์
(ลุ่มน้ำมูล)



ระดับน้ำปัจจุบันต่ำกว่าสถาฟ
ระดับตลิ่งต่ำสุด 128.76 ม.รทก.
ระดับท้องน้ำ 121.50 ม.รทก.



เชิงสะพานลิงห์บุรี - อ.เมือง จ.สิงห์บุรี
(ลุ่มน้ำเจ้าพระยา)



ระดับน้ำปัจจุบัน 2.40 ม.รทก.
ระดับตลิ่งต่ำสุด 11.50 ม.รทก.
ระดับท้องน้ำ -2.14 ม.รทก.



สะพานเดชาติวงศ์ - อ.เมือง จ.นครสวรรค์
(ลุ่มน้ำเจ้าพระยา)



ระดับน้ำปัจจุบัน 14.55 ม.รทก.
ระดับตลิ่งต่ำสุด 23.22 ม.รทก.
ระดับท้องน้ำ 11.15 ม.รทก.



บ้านยางมี - อ.โพธิ์ทอง จ.อ่างทอง
(ลุ่มน้ำเจ้าพระยา)



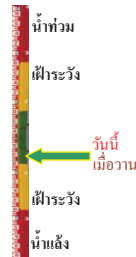
ระดับน้ำปัจจุบันต่ำกว่าสถาฟ
ระดับตลิ่งต่ำสุด - ม.รทก.
ระดับท้องน้ำ - ม.รทก.



บ้านป้อม - อ.พระนครศรีอยุธยา
จ.พระนครศรีอยุธยา (ลุ่มน้ำเจ้าพระยา)



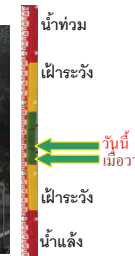
ระดับน้ำปัจจุบันต่ำกว่าสถาฟ
ระดับตลิ่งต่ำสุด - ม.รทก.
ระดับท้องน้ำ - ม.รทก.



เสนา - อ.เสนา จ.พระนครศรีอยุธยา
(ลุ่มน้ำเจ้าพระยา)



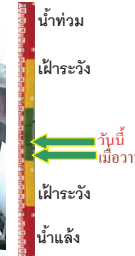
ระดับน้ำปัจจุบัน 1.10 ม.รทก.
ระดับตลิ่งต่ำสุด - ม.รทก.
ระดับท้องน้ำ - ม.รทก.



เชิงสะพานบริรักษ์ - อ.เมือง จ.อุทัยธานี
(ลุ่มน้ำสะแกกรัง)



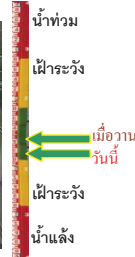
ระดับน้ำปัจจุบัน 5.80 ม.รทก.
ระดับตลิ่งต่ำสุด 19.90 ม.รทก.
ระดับท้องน้ำ - ม.รทก.



อุทัยใหม่ - อ.เมือง จ.อุทัยธานี
(ลุ่มน้ำเจ้าพระยา)



ระดับน้ำปัจจุบัน 15.70 ม.รทก.
ระดับตลิ่งต่ำสุด - ม.รทก.
ระดับท้องน้ำ - ม.รทก.



สะพานปรีดี - อ.เมือง จ.พระนครศรีอยุธยา
(ลุ่มน้ำเจ้าพระยา)



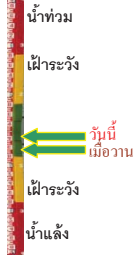
ระดับน้ำปัจจุบัน -0.20 ม.รทก.
ระดับตลิ่งต่ำสุด - ม.รทก.
ระดับท้องน้ำ - ม.รทก.



สะพานบุญรัตน์ประชานุวัฒน์ - อ.สามพราน
จ.นครปฐม (ลุ่มน้ำท่าจีน)



ระดับน้ำปัจจุบัน 0.88 ม.รทก.
ระดับตลิ่งต่ำสุด 1.46 ม.รทก.
ระดับท้องน้ำ -7.22 ม.รทก.



สะพานวัดพระรูป อ.เมือง จ.สุพรรณบุรี
(ลุ่มน้ำท่าจีน)




ระดับน้ำปัจจุบัน 1.00 ม.รทก.
ระดับตลิ่งต่ำสุด 3.32 ม.รทก.
ระดับท้องน้ำ -0.56 ม.รทก.



<http://mekhala.dwr.go.th>


<http://mekhala.dwr.go.th>

สะพานสามง่าม-ท่าโบสถ์ อ.หันคา จ.ชัยนาท (ลุ่มน้ำท่าจีน)




ระดับน้ำปัจจุบัน 12.22 ม.รทก.
ระดับตลิ่งต่ำสุด 13.14 ม.รทก.
ระดับท้องน้ำ 10.08 ม.รทก.

สถานีอุตะนาคอนล่าง - อ.หาดใหญ่ จ.สงขลา (ลุ่มน้ำทะเลสาบสงขลา)




ระดับน้ำปัจจุบัน 0.65 ม.รทก.
ระดับตลิ่งต่ำสุด 8.93 ม.รทก.
ระดับท้องน้ำ -1.93 ม.รทก.

สถานีคลองตะโหมด - อ.ตะโหมด จ.พัทลุง (ลุ่มน้ำทะเลสาบสงขลา)



ระดับน้ำปัจจุบันต่ำกว่าสภาพ 27.94 ม.รทก.
ระดับตลิ่งต่ำสุด 20.52 ม.รทก.

สถานีลำปำ - อ.เมือง จ.พัทลุง (ลุ่มน้ำทะเลสาบสงขลา)



ระดับน้ำปัจจุบัน -0.30 ม.รทก.
ระดับตลิ่งต่ำสุด 1.15 ม.รทก.
ระดับท้องน้ำ -2.86 ม.รทก.

จังหวัด	สถานที่ตั้งกล้อง	แม่น้ำ/ลุ่มน้ำ	วิกฤติน้ำแล้ง	วิกฤติน้ำท่วม	ระดับน้ำ (ม.รทก.) พ.ศ.2561			สถานการณ์
			ระดับน้อยกว่า	ระดับมากกว่า	11 ก.พ.	12 ก.พ.	13 ก.พ.	
จ.สุโขทัย	สะพานพระเมรุมา อ.เมือง	ยม	42.48	48.59	43.80	43.80	43.70	น้ำปกติ
จ.พิจิตร	สะพานโพทะเล อ.โพทะเล	ยม	22.58	30.63	24.90	24.80	24.80	น้ำปกติ
จ.น่าน	สะพานครน่านพัฒนา อ.เมือง	น่าน	192.17	197.73	192.40	192.40	192.40	น้ำปกติ
จ.อุดรธานี	สถานีห้วยหลวง อ.เมือง	โขง	-	-	N/A	N/A	N/A	น้ำปกติ
จ.เลย	สถานีแม่น้ำเลย อ.เมือง	โขง	-	-	230.60	230.40	230.25	น้ำปกติ
จ.เชียงราย	สถานีห้วยฝาย อ.แม่สาย	แม่สาย/โขง	395.79	396.50	N/A	N/A	N/A	น้ำปกติ
จ.หนองคาย	สง.ส่วนอุทกหนองคาย อ.เมือง	โขง	157.85	166.70	N/A	N/A	N/A	น้ำปกติ
จ.หนองคาย	วัดทุ่งธาตุ อ.โพนพิสัย	ห้วยหลวง/โขงอีสาน	150.50	159.43	N/A	N/A	N/A	น้ำปกติ
จ.นครพนม	บ้านตาลปากน้ำ อ.ท่าอุเทน	น้ำสงคราม/โขงอีสาน	133.42	141.02	N/A	N/A	N/A	น้ำปกติ
จ.นครพนม	เทศบาล ต.นาแก อ.นาแก	ห้วยน้ำท่า/โขงอีสาน	139.05	142.42	142.63	142.83	142.63	น้ำปกติ
จ.นครราชสีมา	ร.ร.เทศบาล 4 อ.เมือง	ลำตะคอง/มูล	174.60	178.00	N/A	N/A	N/A	น้ำปกติ
จ.บุรีรัมย์	สตึก อ.สตึก	มูล	123.13	128.76	N/A	N/A	N/A	น้ำปกติ
จ.สิงห์บุรี	เชิงสะพานสิงห์บุรี อ.เมือง	เจ้าพระยา	3.45	11.50	2.20	2.20	2.40	น้ำปกติ
จ.อ่างทอง	บ้านยางมณี อ.โพธิ์ทอง	เจ้าพระยา	-	9.11	N/A	N/A	N/A	น้ำปกติ
จ.พระนครศรีอยุธยา	บ้านป้อม อ.พระนครศรีอยุธยา	เจ้าพระยา	-	-	N/A	N/A	N/A	น้ำปกติ
จ.พระนครศรีอยุธยา	อ.เสนา	น้อย/เจ้าพระยา	2.00	5.00	1.10	1.00	1.10	น้ำปกติ
จ.พระนครศรีอยุธยา	สะพานปรีดี อ.พระนครศรีอยุธยา	เจ้าพระยา	-	-	-0.20	-0.30	-0.20	น้ำปกติ
จ.นครปฐม	สะพานอุรุรัตนประชาวุฒิ์ อ.สามพราน	ท่าจีน	-5.59	-0.30	0.28	0.48	0.88	น้ำปกติ
จ.สุพรรณบุรี	สะพานวัดพระรูป อ.เมือง	ท่าจีน	-1.26	2.75	1.00	0.90	1.00	น้ำปกติ
จ.สุพรรณบุรี	สะพานข้ามแม่น้ำท่าจีน อ.สามชุก	ท่าจีน	1.55	5.18	N/A	N/A	N/A	น้ำปกติ
จ.ชัยนาท	สะพานสามง่าม-ท่าโบสถ์ อ.หันคา	ท่าจีน	10.69	12.83	12.22	12.22	12.22	น้ำปกติ
จ.จันทบุรี	ตรงข้ามวัดจันทาราม อ.เมือง	จันทบุรี/อ่าวไทย	0.20	3.73	N/A	N/A	N/A	น้ำปกติ
จ.ประจวบคีรีขันธ์	ร.ร.อนุบาลบางสะพาน อ.บางสะพาน	คลองบางสะพาน/ชายฝั่งทะเลตะวันตก	-	3.30	N/A	N/A	N/A	น้ำปกติ
จ.สุราษฎร์ธานี	สภ.จ.สุราษฎร์ธานี อ.เมือง	ตาปี	-	2.28	N/A	N/A	N/A	น้ำปกติ
จ.สงขลา	สถานีอุตะนาคอนล่าง อ.หาดใหญ่	ทะเลสาบสงขลา	-	-	0.50	0.60	0.65	น้ำปกติ
จ.พัทลุง	สถานีคลองตะโหมด อ.ตะโหมด	ทะเลสาบสงขลา	-	-	N/A	N/A	N/A	น้ำปกติ
จ.พัทลุง	สถานีลำปำ อ.เมือง	ทะเลสาบสงขลา	-	-	-0.30	-0.30	-0.30	น้ำปกติ

<http://mekhala.dwr.go.th>

****ม.รทก. คือ** เมตรเทียบกับระดับน้ำทะเลปานกลาง

**** ระดับน้ำทะเลปานกลาง (Mean Sea Level) หรือ ร.ท.ก.** เป็นค่าการวัด ระดับน้ำทะเลขึ้นสูงสุด (High Tide : HT) และลงต่ำสุด (Low Tide : LT) ของแต่ละวันในช่วงระยะเวลาที่กำหนด แล้วนำค่ามาเฉลี่ยเป็นระดับน้ำทะเลปานกลาง สำหรับระยะเวลาที่ทำการรังวัดโดยทั่วไปจะต้องวัดเป็นเวลา ๑๘.๖ ปี ตามวัฏจักรของน้ำ ระดับน้ำทะเลปานกลางของแต่ละบริเวณทั่วโลกอาจมีความสูงไม่เท่ากัน

ในประเทศไทยใช้เวลาในการวัด ๕ ปี โดยเลือกที่ตำบลเกาะหลัก จังหวัดประจวบคีรีขันธ์ เป็นที่วัด แล้วนำมาหาค่าเฉลี่ย เพื่อใช้เป็นค่าระดับน้ำทะเลปานกลาง ใ้มีค่า ๐.๐๐๐ เมตร ทำการถ่ายโยงมายังหมุด BM-A (ซึ่งถือว่าเป็นหมุดหลักฐานหมุดแรกของประเทศไทย) ซึ่งมีค่าระดับน้ำทะเลปานกลาง ๑.๔๔๗๗ เมตร