



รายงานการเฝ้าระวังติดตามสถานการณ์น้ำ ๒๔ ชั่วโมง

ศูนย์ป้องกันวิกฤติน้ำ กรมทรัพยากรน้ำ กระทรวงทรัพยากรธรรมชาติและสิ่งแวดล้อม
โทรศัพท์ ๐ ๒๒๕๘ ๖๖๓๑ โทรสาร ๐ ๒๒๕๘ ๖๖๒๕ <http://www.dwr.go.th>

รายงานฉบับที่ ๐๐๘๙/๒๕๖๑

เวลา ๐๘.๐๐ น.

วันที่ ๑๔ กุมภาพันธ์ ๒๕๖๑

เรื่อง รายงานการเฝ้าระวังติดตามสถานการณ์น้ำ ๒๔ ชั่วโมง

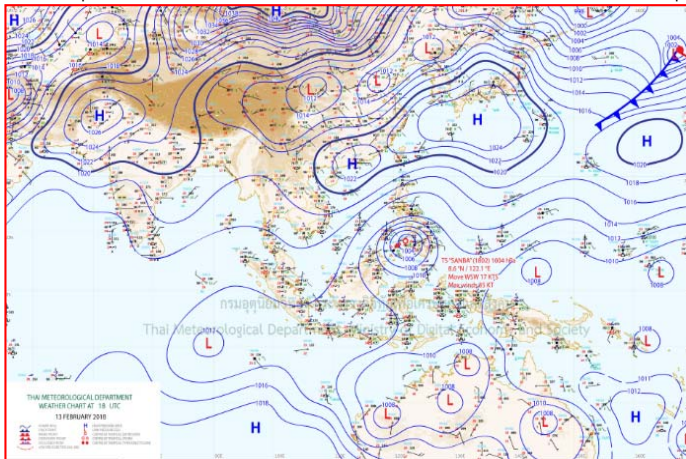
เรียนร.ม.ท.ส. เลขานุการ ร.ม.ท.ส. ปกท.ท.ส. รอง ปกท.ท.ส. อท.น. รอง อท.น. และหน่วยงานที่เกี่ยวข้อง

กรมทรัพยากรน้ำขอรายงานการเฝ้าระวังและติดตามสถานการณ์น้ำ ประจำวันที่ ๑๔ กุมภาพันธ์ ๒๕๖๑ ดังนี้

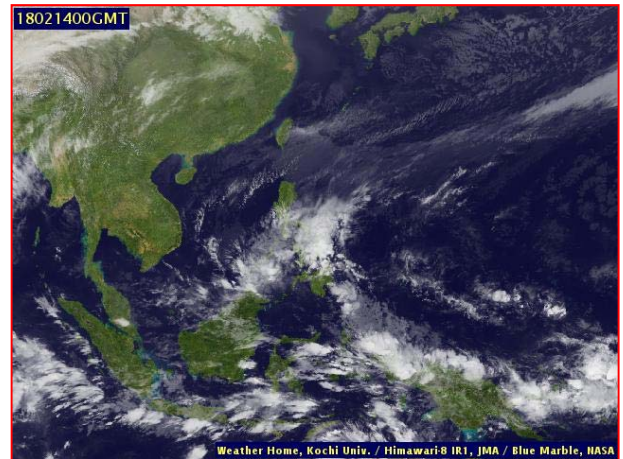
๑. สภาวะอากาศ เวลา ๐๖.๐๐ น. (ที่มา: กรมอุตุนิยมวิทยา)

พยากรณ์อากาศ ๒๔ ชั่วโมงข้างหน้า ประเทศไทยตอนบนรวมทั้งกรุงเทพมหานครและปริมณฑล ยังคงมีอากาศหนาวเย็น โดยทั่วไป สำหรับบริเวณภูเขาสูงในภาคเหนือและภาคตะวันออกเฉียงเหนือมีอากาศหนาวถึงหนาวจัด ขอให้ประชาชนรักษาสุขภาพ เนื่องจากสภาพอากาศที่หนาวเย็นลงไว้ด้วย สำหรับบริเวณภาคใต้มีฝนน้อย ส่วนคลื่นลมบริเวณอ่าวไทยและอันดามัน มีกำลังปานกลาง โดยอ่าวไทยตอนล่างมีคลื่นสูงประมาณ ๒ เมตร ชาวเรือบริเวณอ่าวไทยตอนล่างควรเพิ่มความระมัดระวังในการเดินเรือในระยะ ๑-๒ วันนี้

อนึ่ง พายุโซนร้อน “ซันปา” (SANBA) บริเวณตอนใต้ของประเทศฟิลิปปินส์ จะเคลื่อนตัวลงสู่ทะเลจีนใต้ตอนกลาง ในช่วงวันที่ ๑๔-๑๖ กุมภาพันธ์ ๒๕๖๑ คาดว่าพายุนี้จะเคลื่อนขึ้นฝั่งประเทศเวียดนาม ในช่วงวันที่ ๑๗-๑๘ กุมภาพันธ์ ๒๕๖๑ และจะอ่อนกำลังลง เป็นพายุดีเปรสชันและหย่อมความกดอากาศต่ำ ตามลำดับ ซึ่งพายุนี้ยังไม่มีผลกระทบต่อประเทศไทย

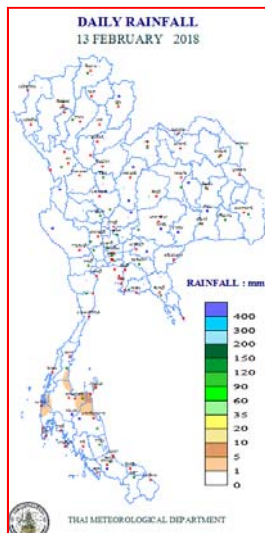


แผนที่อากาศ วันที่ ๑๔ ก.พ. ๒๕๖๑ เวลา ๐๑.๐๐ น.



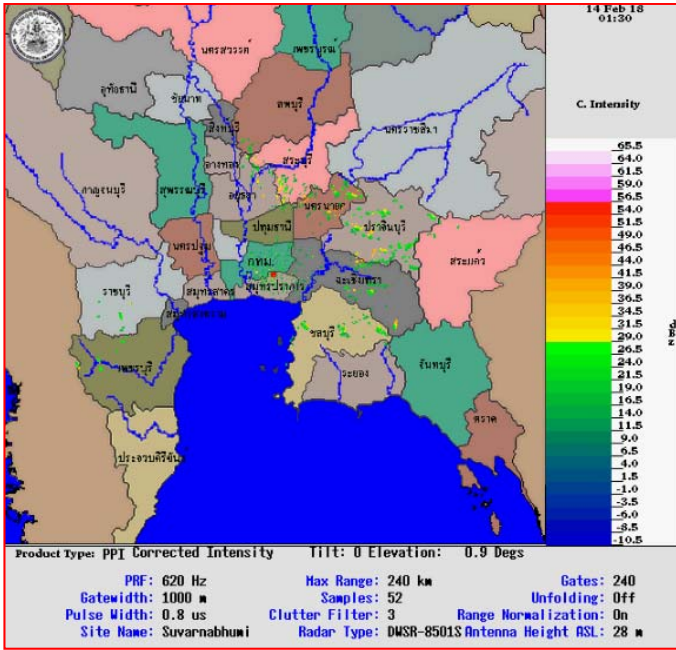
ภาพถ่ายจากดาวเทียม วันที่ ๑๔ ก.พ. ๒๕๖๑ เวลา ๐๗.๐๐ น.

๒. ปริมาณฝนสะสม ณ เวลา ๐๗.๐๐ น. (เมื่อวาน) - ๐๗.๐๐ น. (วันนี้) (ที่มา: กรมอุตุนิยมวิทยา)

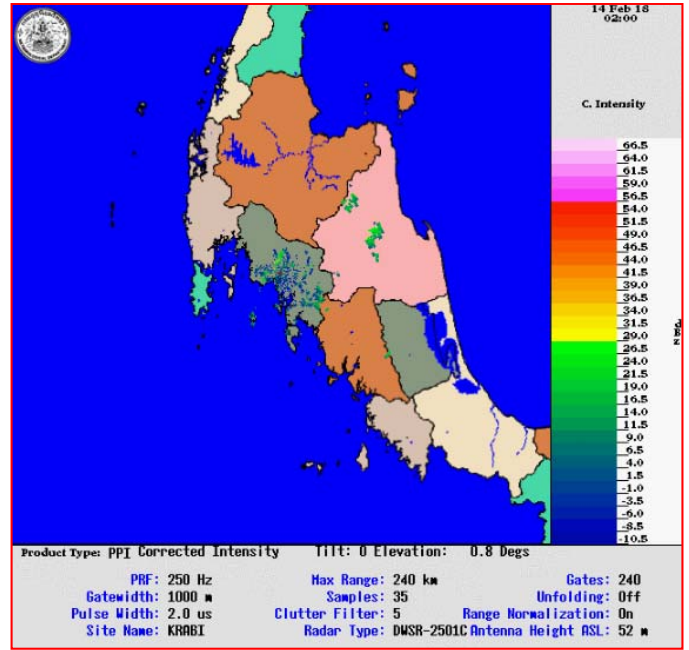


| จุดตรวจวัด | ปริมาณฝน (มม.) |
|----------------|----------------|
| ไม่มีสถานการณ์ | |
| | |
| | |
| | |

๓.เรดาร์ตรวจอากาศ ณ วันที่ ๑๔ กุมภาพันธ์ ๒๕๖๑ (ที่มา: กรมอุตุนิยมวิทยา)



สถานีสุวรรณภูมิ เวลา ๐๘.๓๐ น.



สถานีกระบี่ เวลา ๐๙.๐๐ น.

จากเรดาร์ตรวจอากาศจะพบว่ามีกุ่มเมฆฝนกระจายบริเวณพื้นที่ภาคกลาง ภาคตะวันออกเฉียงเหนือ และภาคใต้ของประเทศไทย

๔.สถานการณ์น้ำในอ่างเก็บน้ำขนาดใหญ่ ณ วันที่ ๑๓ กุมภาพันธ์ ๒๕๖๑ (ที่มา: กรมชลประทาน)

สภาพน้ำในอ่างเก็บน้ำขนาดใหญ่ปริมาณน้ำในอ่างฯ ๕๓,๖๙๙ ล้าน ลบ.ม. คิดเป็นร้อยละ ๗๖ (ปริมาณน้ำใช้การได้ ๓๐,๑๕๕ ล้าน ลบ.ม. คิดเป็นร้อยละ ๖๔) ปริมาณน้ำในอ่างฯ เทียบกับปี ๒๕๖๐ (๔๖,๓๕๑ ล้าน ลบ.ม. คิดเป็นร้อยละ ๖๕) มากกว่าปี ๒๕๖๐ จำนวน ๗,๓๔๘ ล้าน ลบ.ม. ปริมาณน้ำไหลลงอ่างฯ จำนวน ๒๙.๙๑ ล้าน ลบ.ม. ปริมาณน้ำระบาย จำนวน ๑๓๒.๕๒ ล้าน ลบ.ม. สามารถรับน้ำได้อีก ๑๗,๑๖๗ ล้านลบ.ม.

| อ่างเก็บน้ำ | ปริมาณน้ำในอ่าง | | ปริมาณน้ำใช้การได้ | | ปริมาณน้ำไหลลงอ่าง | | ปริมาณน้ำระบาย | | ปริมาณน้ำรับได้อีก (ล้าน ม. ^๓) (ความจุที่ รนส- ปริมาณน้ำ ปัจจุบัน) |
|--------------------|--------------------------------|--------------|--------------------------------|-------------|--------------------------------|----------------------------------|--------------------------------|----------------------------------|--|
| | ปริมาณ (ล้าน ม. ^๓) | % น้ำเก็บกัก | ปริมาณ (ล้าน ม. ^๓) | % น้ำใช้การ | วันนี้ (ล้าน ม. ^๓) | เมื่อวาน (ล้าน ม. ^๓) | วันนี้ (ล้าน ม. ^๓) | เมื่อวาน (ล้าน ม. ^๓) | |
| ๑.ภูมิพล | ๙,๖๐๗ | ๗๑ | ๕,๘๐๗ | ๖๐ | ๘.๘๖ | ๐.๐๐ | ๒๖.๐๐ | ๒๘.๐๐ | ๓,๘๕๕ |
| ๒.สิริกิติ์ | ๖,๙๖๘ | ๗๓ | ๔,๑๑๘ | ๖๒ | ๑.๓๗ | ๑.๒๕ | ๒๗.๐๙ | ๒๗.๐๓ | ๓,๖๗๒ |
| ๓.จุฬารัตน์ | ๑๔๕ | ๘๘ | ๑๐๘ | ๘๕ | ๐.๑๓ | ๐.๐๓ | ๐.๐๐ | ๐.๐๐ | ๖๒ |
| ๔.อุบลรัตน์ | ๑,๖๕๓ | ๖๘ | ๑,๐๗๒ | ๕๘ | ๐.๐๐ | ๐.๐๐ | ๙.๐๒ | ๙.๐๐ | ๗๗๘ |
| ๕.ลำปาว | ๑,๔๒๘ | ๗๒ | ๑,๓๒๘ | ๗๑ | ๐.๐๐ | ๐.๐๐ | ๗.๑๑ | ๗.๑๐ | ๑,๐๒๒ |
| ๖.สิรินธร | ๑,๓๕๘ | ๖๙ | ๕๒๖ | ๔๖ | ๐.๐๐ | ๐.๐๐ | ๓.๕๖ | ๑.๕๑ | ๖๐๘ |
| ๗.ป่าสักชลสิทธิ์ | ๖๑๕ | ๖๔ | ๖๑๒ | ๖๔ | ๒.๑๔ | ๐.๗๗ | ๔.๓๓ | ๔.๓๔ | ๓๔๕ |
| ๘.ศรีนครินทร์ | ๑๕,๒๙๖ | ๘๖ | ๕,๐๓๑ | ๖๗ | ๖.๖๔ | ๐.๐๐ | ๑๓.๙๖ | ๑๓.๙๙ | ๓,๕๕๔ |
| ๙.วชิราลงกรณ | ๖,๓๕๖ | ๗๒ | ๓,๓๔๔ | ๕๗ | ๐.๐๐ | ๐.๐๐ | ๑๐.๐๖ | ๑๐.๑๑ | ๔,๖๔๔ |
| ๑๐.ขุนด่านปราการชล | ๑๕๒ | ๖๘ | ๑๔๗ | ๖๗ | ๐.๐๐ | ๐.๐๐ | ๑.๖๐ | ๑.๖๐ | ๗๔ |
| ๑๑.รัชชประภา | ๔,๓๐๙ | ๗๖ | ๒,๙๕๗ | ๖๙ | ๑.๓๒ | ๑.๓๓ | ๕.๓๙ | ๔.๗๖ | ๒,๓๑๑ |
| ๑๒.บางบาล | ๑,๓๖๔ | ๙๔ | ๑,๐๘๘ | ๙๒ | ๔.๑๕ | ๓.๓๙ | ๒.๙๓ | ๓.๒๑ | ๓๑๐ |

๕. สถานการณ์น้ำในประเทศ ณ วันที่ ๑๐ - ๑๓ กุมภาพันธ์ ๒๕๖๑ (ที่มา: กรมชลประทาน)

| สถานี | แม่น้ำ | อำเภอ | จังหวัด | ระดับตลิ่ง (ม.รทก.) | ระดับน้ำ (ม.รทก.) | | | | แนวโน้ม | เปรียบเทียบระดับตลิ่ง |
|-------|-------------|-----------|---------------|---------------------|-------------------|---------|---------|---------|-----------|-----------------------|
| | | | | | อาทิตย์ | จันทร์ | อังคาร | พุธ | | |
| | | | | | ๑๑ ก.พ. | ๑๒ ก.พ. | ๑๓ ก.พ. | ๑๔ ก.พ. | | |
| P.๑ | ปิง | เมือง | เชียงใหม่ | ๓.๗๐ | ๑.๑๒ | ๑.๕๐ | ๑.๒๕ | ๑.๓๐ | เพิ่มขึ้น | -๒.๔ |
| W.๑C | วัง | เมือง | ลำปาง | ๕.๒๐ | -๐.๒๕ | -๐.๒๖ | -๐.๒๘ | -๐.๓๑ | ลดลง | -๕.๕๑ |
| Y.๑๖ | ยม | บางระกำ | พิษณุโลก | ๗.๒๘ | ๐.๗๐ | ๐.๗๐ | ๐.๖๙ | ๐.๖๙ | ทรงตัว | -๖.๕๙ |
| N.๗A | น่าน | เมือง | พิจิตร | ๑๑.๑๘ | ๓.๔๒ | ๓.๔๐ | ๓.๓๕ | ๓.๒๘ | ลดลง | -๗.๙ |
| C.๑๓ | เจ้าพระยา | สรรพยา | ชัยนาท | ๑๖.๓๔ | ๖.๐๑ | ๖.๐๑ | ๖.๐๑ | ๖.๐๑ | ทรงตัว | -๑๐.๓๓ |
| M.๖A | มูล | สตึก | บุรีรัมย์ | ๖.๐๐ | ๐.๓๑ | ๐.๓๑ | ๐.๓๐ | ๐.๓๐ | ทรงตัว | -๕.๗ |
| M.๗ | มูล | เมือง | อุบลราชธานี | ๗.๐๐ | ๑.๘๔ | ๑.๘๒ | ๑.๘๒ | ๑.๘๔ | เพิ่มขึ้น | -๕.๑๖ |
| M.๑๙๑ | ลำตะคอง | เมือง | นครราชสีมา | ๓.๐๐ | ๐.๘๗ | ๐.๘๗ | ๐.๘๗ | ๑.๐๓ | เพิ่มขึ้น | -๑.๙๗ |
| M.๒๖A | ลำชี | กระสัง | บุรีรัมย์ | ๙.๐๐ | ๑.๑๒ | ๑.๑๒ | ๑.๑๒ | ๑.๑๒ | ทรงตัว | -๗.๘๘ |
| M.๖๙ | ลำเซบก | ตะกั่วป่า | อุบลราชธานี | ๗.๓๐ | ๔.๘๙ | ๔.๘๙ | ๔.๘๙ | ๔.๙๑ | เพิ่มขึ้น | -๒.๓๙ |
| X.๖๔ | คลองท่าแซะ | ท่าแซะ | ชุมพร | ๑๗.๑๓ | ๗.๖๖ | ๗.๖๖ | ๗.๖๖ | ๗.๖๖ | ทรงตัว | -๙.๔๗ |
| X.๑๔๙ | คลองกลาย | นบพิตำ | นครศรีธรรมราช | ๓๓.๙๖ | ๒๙.๑๕ | ๒๙.๑๕ | ๒๙.๑๕ | ๒๙.๒๕ | เพิ่มขึ้น | -๔.๗๑ |
| X.๒๗๔ | แม่น้ำโก-ลก | แว้ง | นราธิวาส | ๒๔.๑๘ | ๑๘.๖๙ | ๑๘.๖๙ | ๑๘.๖๙ | ๑๘.๘๐ | เพิ่มขึ้น | -๕.๓๘ |
| X.๓๗A | แม่น้ำตาปี | พระแสง | สุราษฎร์ธานี | ๑๐.๗๖ | ๕.๖๖ | ๕.๖๐ | ๕.๕๕ | ๕.๕๔ | ลดลง | -๕.๒๒ |

*** ยังไม่ได้รับรายงาน

สถานการณ์น้ำในพื้นที่ลุ่มน้ำโขง ณ วันที่ ๑๒ กุมภาพันธ์ ๒๕๖๑ (ที่มา: Mekong River Commission (MRC))

| สถานี | ปริมาณฝน ๒๔ ชม. (มม) | ระดับอ้างอิง (ม.รทก.) | ระดับตลิ่ง (ม.) | ระดับน้ำ (ม.) ๑๒ ก.พ. | เปรียบเทียบระดับตลิ่ง | ระดับน้ำคาดการณ์ (ม.) | | | แนวโน้ม |
|--------------------------|----------------------|-----------------------|-----------------|-----------------------|-----------------------|-----------------------|---------|---------|---------|
| | | | | | | ๑๓ ก.พ. | ๑๔ ก.พ. | ๑๕ ก.พ. | |
| อ.เชียงแสน จ.เชียงราย | ๐.๐ | ๓๕๗.๑๑๐ | ๑๒.๘๐ | ๒.๖๐ | -๑๐.๒ | ๒.๕๙ | ๒.๖๔ | ๒.๖๙ | ลดลง |
| อ.เชียงคาน จ.เลย | ๐.๐ | ๑๙๔.๑๑๘ | ๑๖.๐๐ | ๕.๓๒ | -๑๐.๖๘ | ๕.๒๘ | ๕.๒๕ | ๕.๒๐ | ลดลง |
| อ.เมือง จ.หนองคาย | ๐.๐ | ๑๕๓.๖๔๘ | ๑๒.๒๐ | ๒.๓๔ | -๙.๘๖ | ๒.๓๔ | ๒.๒๙ | ๒.๒๓ | ลดลง |
| อ.เมือง จ.นครพนม | ๐.๐ | ๑๓๐.๙๖๑ | ๑๒.๐๐ | ๑.๘๗ | -๑๐.๑๓ | ๑.๘๓ | ๑.๗๖ | ๑.๗๑ | ลดลง |
| อ.เมือง จ.มุกดาหาร | ๐.๐ | ๑๒๔.๒๑๙ | ๑๒.๕๐ | ๒.๒๒ | -๑๐.๒๘ | ๒.๒๖ | ๒.๒๔ | ๒.๒๐ | ลดลง |
| อ.โขงเจียม จ.อุบลราชธานี | ๐.๐ | ๘๙.๐๓๐ | ๑๔.๕๐ | ๒.๔๙ | -๑๒.๐๑ | ๒.๔๘ | ๒.๕๓ | ๒.๕๑ | ลดลง |

๖. สถานการณ์เตือนภัย Early Warning ณ วันที่ ๑๔ กุมภาพันธ์ ๒๕๖๑ (ที่มา: สำนักวิจัย พัฒนาและอุทกวิทยา กรมทรัพยากรน้ำ) [เวลา ๑๕.๐๐ น.(เมื่อวาน) - ๐๘.๐๐ น. (วันนี้)]

| การแจ้งเตือน | สถานี | การแจ้งเตือน |
|--------------------------|-------|--------------|
| เตือนสีแดง (อพยพ) | - | - |
| เตือนสีเหลือง (เตือนภัย) | - | - |
| เตือนสีเขียว (เฝ้าระวัง) | - | - |

๗. สถานการณ์ธรณีพิบัติภัย ณ วันที่ ๑๓ กุมภาพันธ์ ๒๕๖๑ (ที่มา : กรมทรัพยากรธรณี)

ไม่มีสถานการณ์ธรณีพิบัติภัย

๘. เหตุการณ์วิกฤตน้ำปัจจุบัน ณ วันที่ ๑๔ กุมภาพันธ์ ๒๕๖๑ [เวลา ๑๕.๐๐ น.(เมื่อวาน) - ๐๘.๐๐ น. (วันนี้)]

ไม่มีเหตุการณ์วิกฤตน้ำ

๙.สถานการณ์อุทกภัย ณ วันที่ ๑๔ กุมภาพันธ์ ๒๕๖๑ (ที่มา :กรมป้องกันและบรรเทาสาธารณภัย)

ไม่มีสถานการณ์

๑๐. การคาดหมายลักษณะอากาศ ๗ วันข้างหน้า (ระหว่างวันที่ ๑๓ - ๑๙ กุมภาพันธ์ ๒๕๖๑)

ในช่วงวันที่ ๑๓-๑๔ ก.พ. บริเวณประเทศไทยตอนบนมีอากาศหนาวเย็นลงกับมีลมแรง อุณหภูมิจะลดลง ๑-๓ องศาเซลเซียส สำหรับคลื่นลมบริเวณอ่าวไทยและทะเลอันดามันมีคลื่นสูงประมาณ ๒ เมตร ส่วนในช่วงวันที่ ๑๕-๑๙ ก.พ. บริเวณประเทศไทยตอนบนยังคงมีอากาศเย็นถึงหนาวโดยทั่วไป อุณหภูมิจะสูงขึ้น ๓-๕ องศาเซลเซียส กับมีหมอกในตอนเช้าและมีหมอกหนาในบางพื้นที่ ส่วนคลื่นลมบริเวณอ่าวไทยและทะเลอันดามันมีกำลังอ่อนลง

อนึ่ง พายุไซร่อน “ซินปา” บริเวณทางตอนใต้ของประเทศฟิลิปปินส์ จะเคลื่อนตัวลงสู่ทะเลจีนใต้ตอนกลางในช่วงวันที่ ๑๔-๑๖ ก.พ. ๖๑ และคาดว่าจะเคลื่อนขึ้นฝั่งประเทศเวียดนามตอนใต้ในช่วงวันที่ ๑๗-๑๘ ก.พ. ๖๑ แล้วพายุนี้จะอ่อนกำลังลงเป็นพายุดีเปรสชันและหย่อมความกดอากาศต่ำตามลำดับ ซึ่งพายุนี้ไม่มีผลกระทบต่อประเทศไทย

๑๑.การช่วยเหลือเพื่อบรรเทาสถานการณ์อุทกภัย (กรมทรัพยากรน้ำ)

สรุปการสูบน้ำ และบริการน้ำดื่ม เพื่อช่วยเหลือสถานการณ์ภัยแล้งและอุทกภัยตั้งแต่ ๓ มกราคม - ๙ กุมภาพันธ์ พ.ศ. ๒๕๖๑

| หน่วย งาน | จังหวัด | ปริมาณสูบน้ำ (ลบ.ม.) | ปริมาณแจกจ่าย น้ำ (ลิตร) | ประโยชน์ที่ได้รับ | | |
|--------------|------------|-------------------------|--------------------------------|-------------------|---------|---------|
| | | | | อุปโภค-บริโภค | | |
| | | | | ครัวเรือน | ประชากร | พื้นที่ |
| ภาค ๓ | อุดรธานี | ๕๗,๒๐๐ | - | ๕๕๐ | ๑,๕๐๐ | ๓๕๐ |
| | สกลนคร | ๖๖,๕๐๐ | - | ๑,๑๕๒ | ๔,๐๙๗ | ๑,๓๕๐ |
| ภาค ๔ | มหาสารคาม | ๒๑๐,๖๐๐ | - | ๑๓๕ | ๕๔๖ | - |
| | ขอนแก่น | ๓๐๓,๐๐๐ | - | ๒๐๘ | ๑,๐๓๖ | - |
| ภาค ๖ | ปราจีนบุรี | ๑,๐๑๑,๒๐๐ | - | ๒,๒๕๑ | ๖,๘๒๐ | ๑,๖๕๐ |
| | | ๑,๖๔๘,๕๐๐ | - | ๔,๒๙๖ | ๑๓,๙๙๙ | ๓,๓๕๐ |

จึงเรียนมาเพื่อโปรดทราบ

นายวรศาสน์ อภัยพงษ์
อธิบดีกรมทรัพยากรน้ำ