



รายงานสถานการณ์น้ำรายวัน

เสนอโดย

ศูนย์เมขลา

ศูนย์ป้องกันวิกฤติน้ำ

กรมทรัพยากรน้ำ

ประจำวันที่ ๑๔ กุมภาพันธ์ ๒๕๖๑

สารบัญ

- ๑) สรุปสถานการณ์น้ำ
- ๒) ปริมาณฝนสะสมปี พ.ศ. ๒๕๖๐ และ ๒๕๖๑ เทียบค่าเฉลี่ย ๓๐ ปี
- ๓) สถานการณ์น้ำในอ่างเก็บน้ำขนาดใหญ่ และขนาดกลาง
- ๔) สถานการณ์น้ำในลำน้ำ
- ๕) รายงานสถานการณ์น้ำรายลุ่มน้ำ
- ๖) รายงานระดับน้ำจากกล้อง CCTV

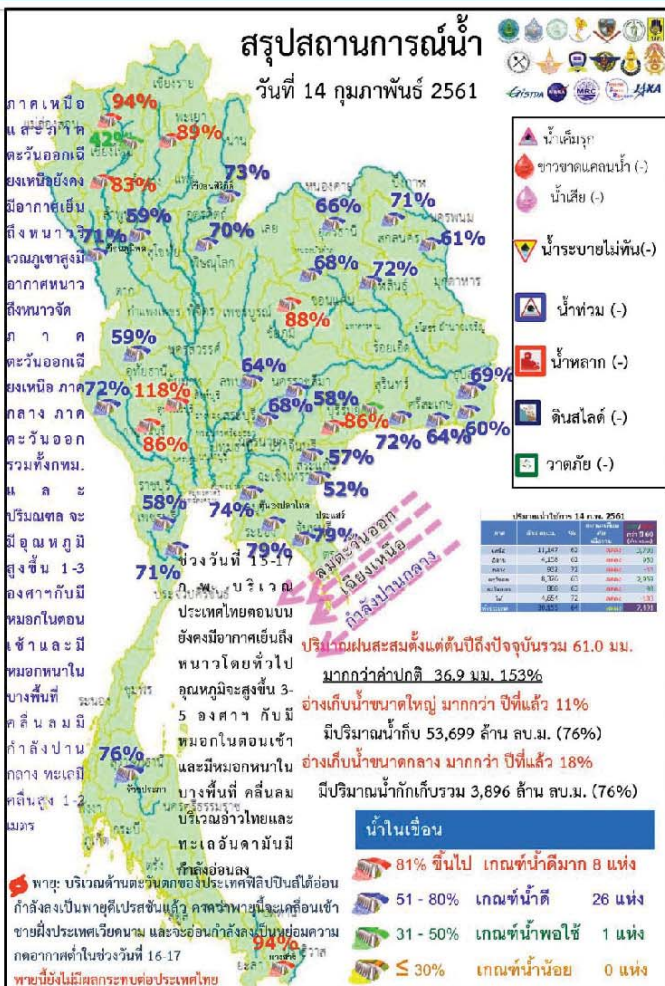
สรุปสถานการณ์น้ำ



สรุปสถานการณ์น้ำ

14 กุมภาพันธ์ 2561

นัยสำคัญ: **14 กุมภาพันธ์ 2561**

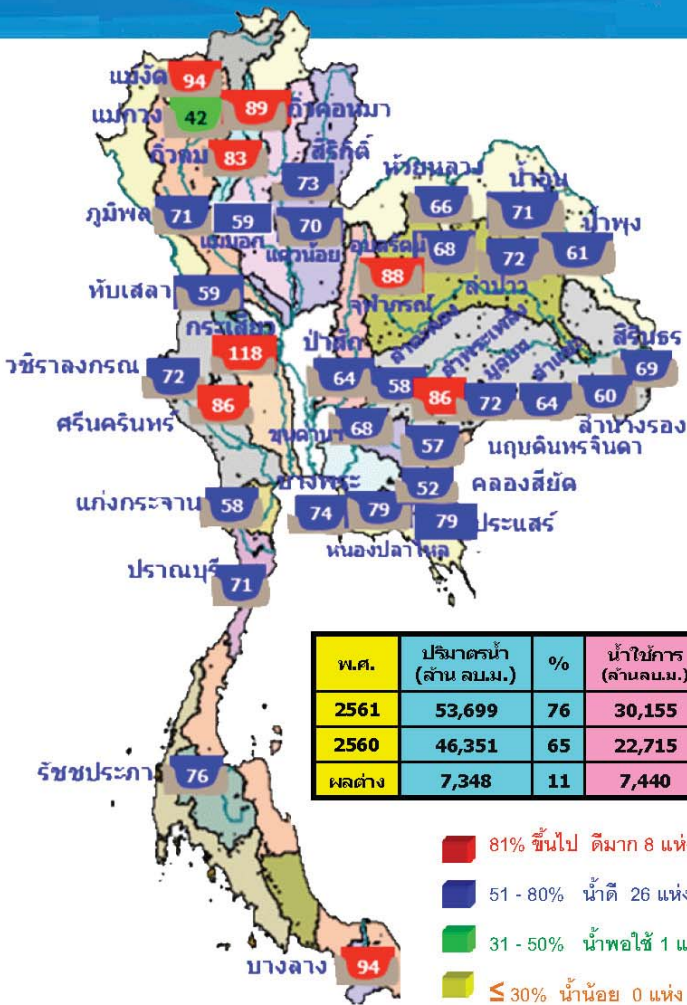


- ปริมาณฝนสะสมตั้งแต่ต้นปี 2561 ถึง วันที่ 11 กุมภาพันธ์ 61 รวม 61.0 มม. มากกว่าค่าเฉลี่ย 36.9 มม. (153%)
- อ่างเก็บน้ำขนาดใหญ่มีปริมาณน้ำเก็บกัก 53,699 ล้าน ลบ.ม. (76%) มากกว่าปีที่แล้ว 11% (7,348 ล้าน ลบ.ม.)
- อ่างเก็บน้ำขนาดกลาง มีปริมาณน้ำเก็บกักรวม 3,896 ล้าน ลบ.ม. (76%) มากกว่าปีที่แล้ว 18% (892 ล้าน ลบ.ม.)
- พื้นที่ที่ต้องให้ความสนใจเรื่องน้ำ
 - พื้นที่น้ำท่วม - จังหวัด
 - พื้นที่ระบายไม่ทัน - จังหวัด
 - พื้นที่น้ำหลาก - จังหวัด
 - ขาดแคลนน้ำ
 - ขาดแคลนน้ำอุบลราชธานี-บุรีรัมย์ - จังหวัด
 - ขาดแคลนน้ำเกษตร - จังหวัด
 - น้ำเค็มรุก - จังหวัด
 - คุณภาพน้ำ
 - น้ำเสียเนื่องจากสิ่งปฏิกูล - จังหวัด
 - น้ำเสียเนื่องจากน้ำท่วมขัง - จังหวัด

14 กุมภาพันธ์ 2561

สถานการณ์การเก็บกักน้ำในเขื่อนขนาดใหญ่

มีปริมาณน้ำสูงกว่าเกณฑ์กักเก็บน้ำสูงสุด 1 เขื่อน



พ.ศ.	ปริมาณน้ำ (ล้าน ลบ.ม.)	%	น้ำใ้การ (ล้านลบ.ม.)	%
2561	53,699	76	30,155	64
2560	46,351	65	22,715	48
ผลต่าง	7,348	11	7,440	16

- 81% ขึ้นไป ดีมาก 8 แห่ง
- 51 - 80% น้ำดี 26 แห่ง
- 31 - 50% น้ำพอใช้ 1 แห่ง
- ≤ 30% น้ำน้อย 0 แห่ง

1.กระเสียว	สุพรรณบุรี	118%
------------	------------	------

สภาพน้ำและการระบายน้ำ กฟผ

เขื่อน	รายงาน ณ วันที่ 14 กุมภาพันธ์ 2561						
	A	B	C	D	E	F	G
1 เขื่อนภูมิพล	0.00	26.00	27.11	6776.84	53.78	21.3	14 ก.ม. 61
2 เขื่อนสิริกิติ์	3.57	27.00	27.92	4063.43	61.46	1.47	10 ก.ม. 61
3 เขื่อนศรีนครินทร์	1.83	14.00	18.12	5016.20	67.06	277	17 พ.ม. 61
4 เขื่อนวชิราลงกรณ	4.79	10.00	11.06	3337.68	57.07	302	12 ส.ค. 61
5 เขื่อนรัชชประภา	0.67	3.00	6.33	2962.40	63.86	554	21 ส.ค. 62
6 เขื่อนบางลาง	3.20	2.64	3.10	1067.51	92.31	351	30 พ.ม. 62
7 เขื่อนลลึงก์	0.32	3.00	9.05	1062.09	57.42	117	10 ส.ค. 61
8 เขื่อนจันทรม	0.08	0.00	0.07	52.16	63.78	1,317	22 ก.ม. 64
9 เขื่อนสิรินธร	0.00	0.00	2.21	5217.4	45.96	236	7 พ.ม. 61
10 เขื่อนกักน้ำ	0.13	0.00	0.02	107.56	85.00	5,378	3 พ.ค. 75
11 เขื่อนป่าสักชลสิทธิ์	2.14	4.33	4.33	667.46	63.98	154	17 ก.ค. 61
12 เขื่อนแควน้อยลลึงก์	0.30	4.32	4.33	611.88	63.29	141	4 ก.พ. 61
รวม	78.37	122.82	136.53	17,436			

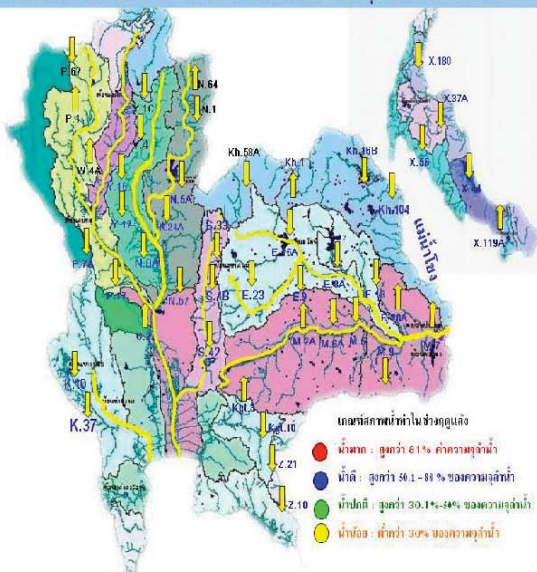
แหล่งข้อมูล : การไฟฟ้าฝ่ายผลิตแห่งประเทศไทย

น้ำในลำน้ำ

14 กุมภาพันธ์ 2561

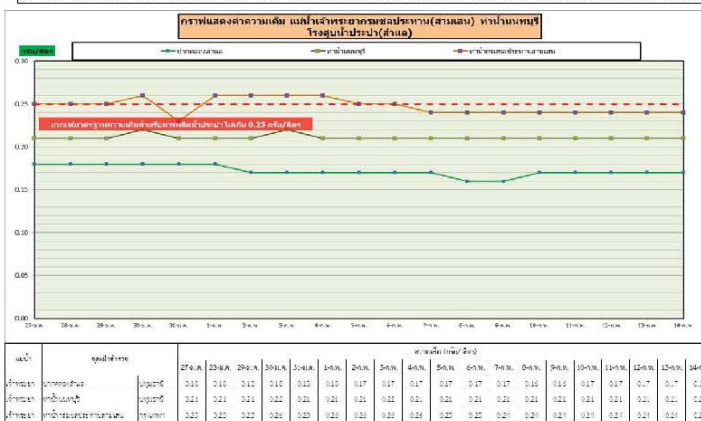
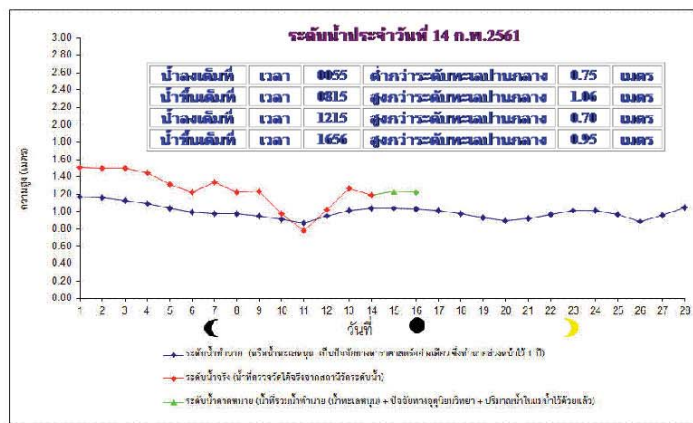
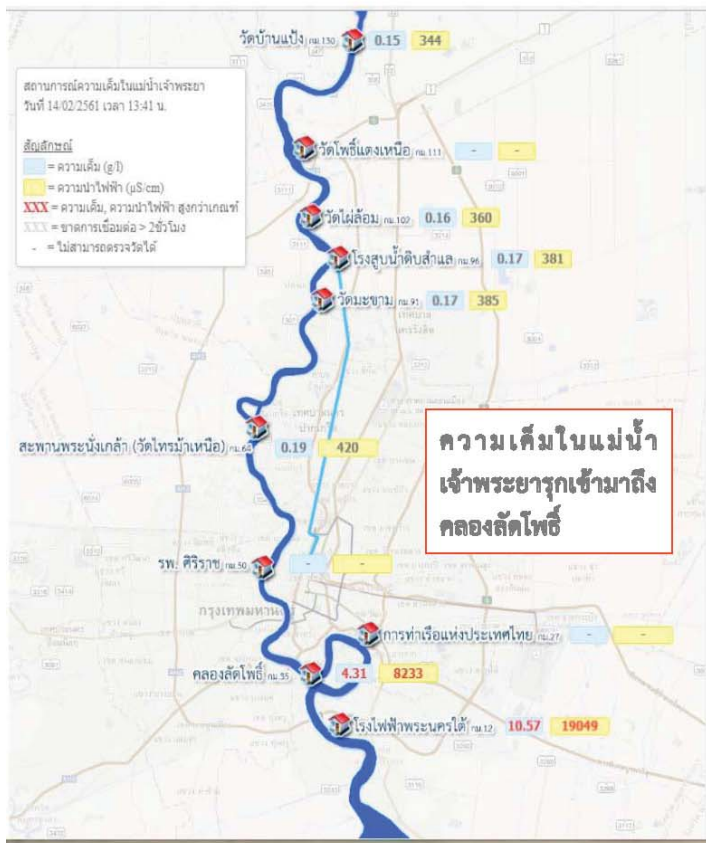
น้ำในลำน้ำสายหลักส่วนใหญ่อยู่ในสถานะน้ำน้อย

แนวโน้มสถานการณ์น้ำท่าในลำน้ำสายหลัก 14 กุมภาพันธ์ 2561



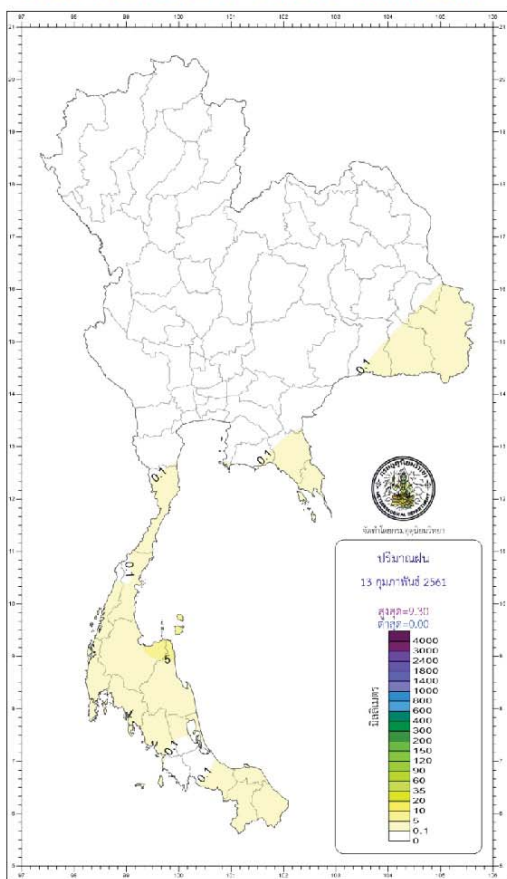
แม่น้ำ	สถานี	ที่ตั้งสถานี	ต้ง	ความจุ	ระดับน้ำ	ปริมาณน้ำ		ค่า(-) สูง(+)	อยู่ใน	แนวโน้ม		
						วันมี	เมื่อวาน					
1. ปิง	P.1	สะพานบุรีรัฐ	อำเภอเมือง	จังหวัดเชียงใหม่	3.70	490	1.30	7	13	-2.40	น้อย	ลดลง
	P.7A	สะพานบ้านหัวแยง	อำเภอเมือง	จังหวัดกำแพงเพชร	3.87	4,035	1.14	358	350	-4.73	น้อย	เพิ่มขึ้น
	P.17	บ้านท่าหัว	อำเภอบรรพตพิสัย	จังหวัดนครสวรรค์	38.08	1,815	35.22	237	265	-2.86	น้อย	ลดลง
2. รัง	W.4A	บ้านวังมื่น	อำเภอสามเงา	จังหวัดตาก	6.10	458	0.95	-	-	-5.15	N/A	N/A
	Y.1C	สะพานบ้านน้ำโจ้ว	อำเภอเมือง	จังหวัดแพร่	8.20	1,000	0.24	5	5	-7.96	น้อย	ลดลง
3. ยม	Y.16	บ้านบวระกะ	อำเภอบวระกะ	จังหวัดพิษณุโลก	7.00	376	0.69	-	-	-6.31	N/A	N/A
	N.1	น้ำลำน้ำท่าเป่าไม้	อำเภอเมือง	จังหวัดน่าน	7.00	1,265	-0.08	13	14	-7.08	น้อย	ลดลง
4. น่าน	N.5A	สะพานอากาศทอง	อำเภอเมือง	จังหวัดพิษณุโลก	10.54	1,452	2.73	252	244	-7.81	ปกติ	เพิ่มขึ้น
	N.67	สะพานบ้านแก่งเขย	อำเภอชุมแสง	จังหวัดนครสวรรค์	28.30	1,520	20.35	247	250	-7.95	ปกติ	ลดลง
5. มูล	M.6A	บ้านเสด็จ	อำเภอเสด็จ	จังหวัดสุรินทร์	6.00	440	0.30	-	-	-5.70	N/A	N/A
	M.9	บ้านหนองหญ้าปล้อง	อำเภอเมือง	จังหวัดศรีสะเกษ	9.00	220	5.79	0	0	-3.21	น้อย	ทรงตัว
	M.7	สะพานศรีประชาพัฒนา	อำเภอเมือง	จังหวัดอุบลราชธานี	7.00	2,300	1.84	28	27	-5.16	น้อย	เพิ่มขึ้น
6. พรหัง	Kgt.10	บ้านระขวัญ	อำเภอเมือง	จังหวัดระนอง	11.00	300	5.64	-	-	-5.36	N/A	N/A
	Kgt.3	บ้านกบินทร์บุรี	อำเภอกบินทร์บุรี	จังหวัดปราจีนบุรี	10.20	658	0.82	19	18	-9.38	น้อย	เพิ่มขึ้น
8. ท่งนา	X.15B	สะพานบ้านวังกรก	อำเภอท่าแซะ	จังหวัดชุมพร	12.00	530	3.28	10	11	-8.72	น้อย	ลดลง
	X.37A	บ้านย่านดินแดง	อำเภอตะพาน	จังหวัดสุราษฎร์ธานี	10.76	489	5.54	47	47	-5.22	น้อย	ลดลง
10. โท-สกล	X.115A	บ้านท่าเสด็จ	อำเภออุ้มผาง	จังหวัดน่าน	8.20	219	3.92	20	19	-4.28	น้อย	เพิ่มขึ้น

หมายเหตุ : เครื่องหมาย - หมายถึง ไม่ได้รับรายงาน



ข้อมูลจากเครื่องวัดคุณภาพน้ำ เป็นข้อมูลเพื่อใช้ในการเฝ้าระวังคุณภาพน้ำดิบสำหรับการผลิตน้ำประปาของกรุงเทพมหานคร
 เกณฑ์สำแล : ความเค็ม <0.25 g/l, ความนำไฟฟ้า <500 µS/cm, ออกซิเจนในน้ำ >2 mg/l, กรด-ด่าง ระหว่าง 5-9
 เกณฑ์สะพานพระนั่งเกล้า และ รพ.ศิริราช ความเค็ม <1.80 g/l (อ้างอิงสายคุณภาพน้ำ)
 เกณฑ์สำหรับการเกษตร : ความเค็ม <2 g/l, ความนำไฟฟ้า <4,000 µS/cm

ปริมาณฝน 24 ชั่วโมง ที่ผ่านมา



กองพยากรณ์อากาศ กรมอุตุนิยมวิทยา กระทรวงดิจิทัลเพื่อเศรษฐกิจและสังคม		รายงานสรุปลักษณะอากาศ ประจำวันที่ 14 กุมภาพันธ์ พ.ศ. 2561 ออกประมาณเวลา 0500 น.	
ภาค	เกณฑ์และปริมาณฝนเป็นมิลลิเมตร (ตั้งแต่เวลา 00:00 น. วันที่ 13 ก.พ. 61 ถึงเวลา 00:00 น. วันที่ 14 ก.พ. 61)	อุณหภูมิเป็นองศาเซลเซียส	
เหนือ	ไม่มีรายงานฝนตก	ต่ำสุด 6.9	สถานีเกษตรหลวงปางดะ อ.ปาง จ.เชียงใหม่
		ต่ำสุด 14.0	อ.คุ้มม่วง จ.ตาก
ตะวันออก	ไม่มีรายงานฝนตก	สูงสุด 34.7	อ.แม่สะเรียง จ.แม่ฮ่องสอน
		ต่ำสุด 8.0	อุทยานแห่งชาติภูกระดึง อ.ภูกระดึง จ.เลย
กลาง		ต่ำสุด 11.5	ศ.ชม.เต่า อ.เมือง จ.นครพนม
		สูงสุด 31.8	ต.ท่าช้าง อ.สว่างวีระวงศ์ จ.อุบลราชธานี
ตะวันออก	ไม่มีรายงานฝนตก	ต่ำสุด 18.5	อ.ทองผาภูมิ จ.กาญจนบุรี
		สูงสุด 34.5	อ.ทองผาภูมิ จ.กาญจนบุรี
ใต้ตะวันออก	มีฝนร้อยละ 10 ของพื้นที่ มากที่สุด 9.3 มม. ที่ อ.เกาะสมุย จ.สุราษฎร์ธานี	ต่ำสุด 14.2	สถานีอุตุนิยมวิทยา (เขาชะเมา) อ.เมือง จ.นครนายก
		ต่ำสุด 18.0	อ.สามชัยเขต จ.ฉะเชิงเทรา
ใต้ตะวันตก	มีฝนร้อยละ 10 ของพื้นที่ มากที่สุด 2.2 มม. ที่ อ.ตะกั่วป่า จ.พังงา	สูงสุด 35.5	แม่หล่ม อ.ศรีราชา จ.ชลบุรี
		ต่ำสุด 19.9	ควนอมก๋อย อ.ห้วยหิน จ.ประจวบคีรีขันธ์ และ อ.เมือง จ.นครศรีธรรมราช
กรุงเทพมหานครและปริมณฑล	ไม่มีรายงานฝนตก	สูงสุด 33.6	อ.พระแสง จ.สุราษฎร์ธานี
		ต่ำสุด 18.2	อ.เหนือคลอง จ.กระบี่
		สูงสุด 33.4	อ.เมือง จ.สุโขทัย
		ต่ำสุด 20.5	อ.คลองหลวง จ.ปทุมธานี
		สูงสุด 33.2	อ.คลองหลวง จ.ปทุมธานี

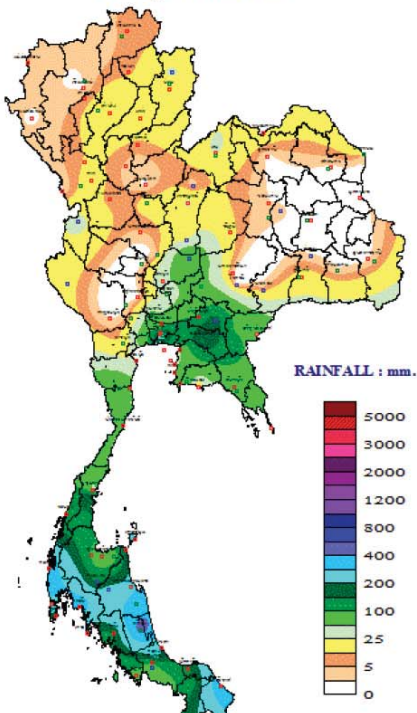
พยากรณ์อากาศบริเวณอ่าวไทยและทะเลอันดามันเพื่อการท่องเที่ยว
อ่าวไทย มีฝนเป็นส่วนมาก โดยมีบางแห่ง ร้อยละ 10 ของพื้นที่ ตั้งแต่จังหวัดชุมพรขึ้นไป ทะเลมีคลื่นสูง 1-2 เมตร ตั้งแตจังหวัดสุราษฎร์ธานีลงไป ทะเลมีคลื่นสูงประมาณ 2 เมตร
ทะเลอันดามัน มีฝนเป็นส่วนมาก กับมีฝนบางแห่ง ร้อยละ 10 ของพื้นที่ ทะเลมีคลื่นสูง 1-2 เมตร

วันนี้	กรุงเทพมหานคร	ดวงอาทิตย์ตกเวลา	18.22 น.
	ประกาศการกวดขันรักษา และกรมแพทย จ.ภูเก็ต	ดวงอาทิตย์ตกเวลา	18.37 น.
วันพรุ่งนี้	เกาะพะลวย อ.เกาะพะลวย จ.สุราษฎร์ธานี	ดวงอาทิตย์ขึ้นเวลา	06.22 น.
	อุทยานแห่งชาติอ่าวพังงา อ.ปัน จ.น่าน	ดวงอาทิตย์ขึ้นเวลา	06.44 น.

สภาวะระดับน้ำในแม่น้ำเจ้าพระยา ที่หน้ากองบัญชาการกองทัพเรือบริเวณคลองศาลเจ้าแม่ลิ้มกอเหนี่ยวและอิมพีเรียลพลาซ่า

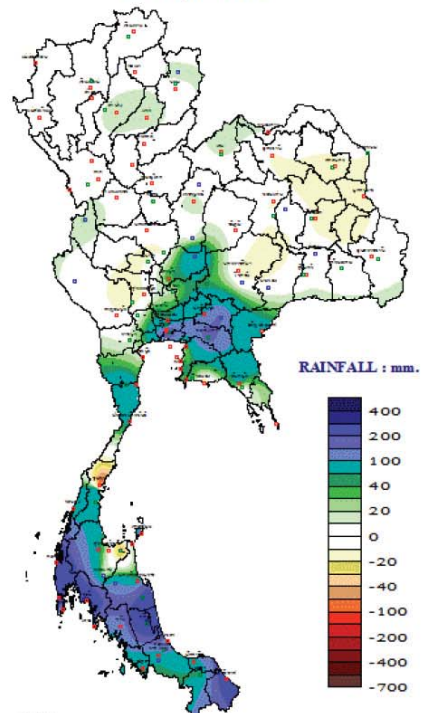
วันนี้	น้ำขึ้นเต็มที่ เวลา 08:15 น.	สูงกว่าระดับทะเลปานกลาง	1 เมตร	6 เซนติเมตร
และเวลา	16:56 น.	สูงกว่าระดับทะเลปานกลาง	- เมตร	95 เซนติเมตร
น้ำลงเต็มที่ เวลา	00:55 น.	ต่ำกว่าระดับทะเลปานกลาง	- เมตร	75 เซนติเมตร
และเวลา	12:15 น.	สูงกว่าระดับทะเลปานกลาง	- เมตร	70 เซนติเมตร

TOTAL RAINFALL FROM 1 JANUARY
TO 13 กุมภาพันธ์ 2018



THAI METEOROLOGICAL DEPARTMENT

DEPARTURE FROM NORMAL
TO 13 กุมภาพันธ์



THAI METEOROLOGICAL DEPARTMENT

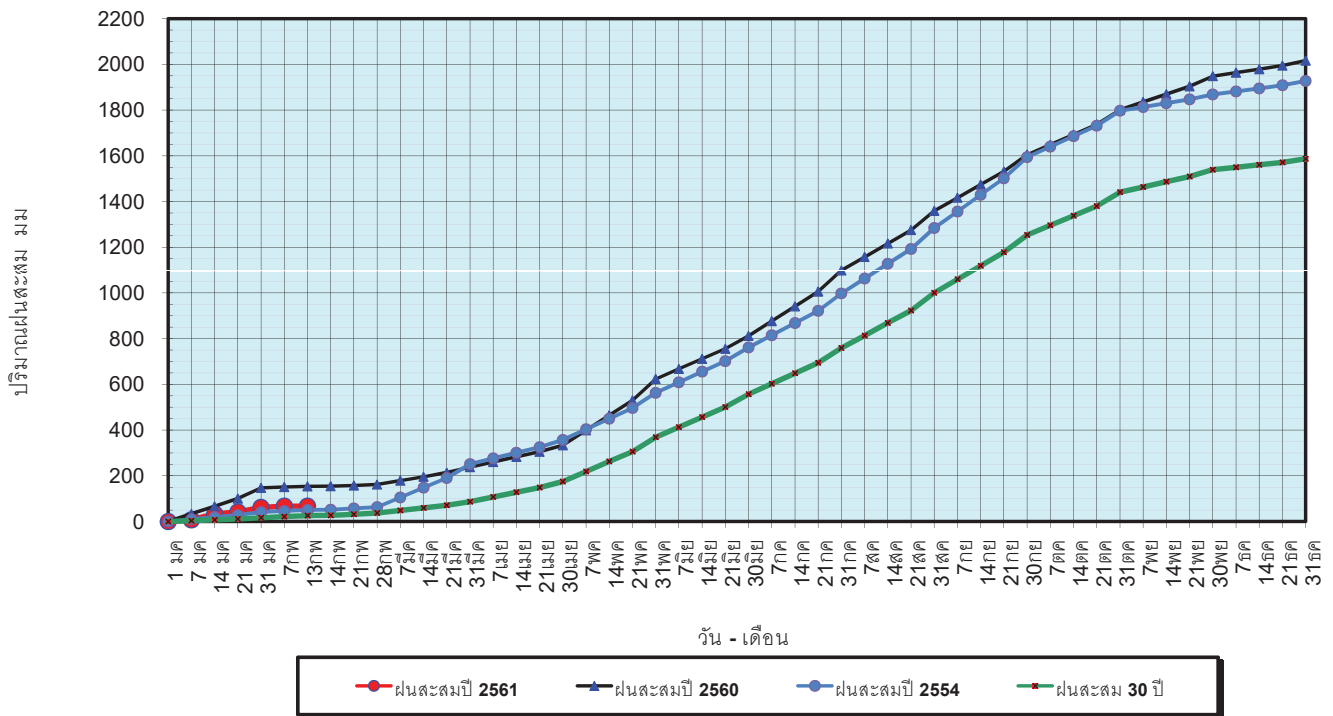
ปริมาณฝนสะสมปี

พ.ศ. ๒๕๖๐ และ พ.ศ. ๒๕๖๑

เทียบค่าเฉลี่ย ๓๐ ปี

วันที่ 13 กุมภาพันธ์ 2561
 ฝน30ปี = 26.14 มม. (สะสมทั้งปี = 1,587.70 มม.)
 ปี60 = 153.76 มม. (สะสมทั้งปี = 2,016.75 มม.)
 ปี61 = 67.30 มม.
 เปรียบเทียบกับ ปี 60 **มีค่าน้อยกว่า** -86.46 มม.
 เปรียบเทียบกับฝนเฉลี่ย 30 ปี **มีค่ามากกว่า** 41.15 มม.

ปริมาณฝนสะสมปี 2554-2560-2561 เทียบกับค่าเฉลี่ย 30 ปี



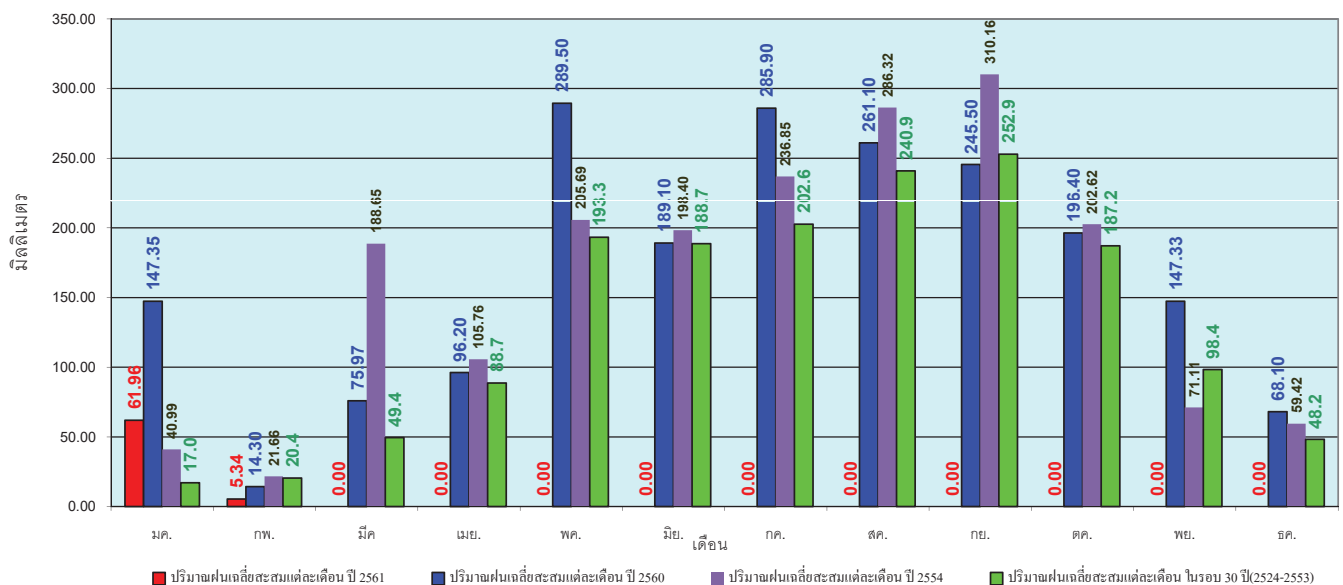
ข้อมูลจากกรมอุตุนิยมวิทยาจำนวน 122
 สถานีข้อมูลปริมาณฝนสะสมถึง วันที่
 13 กุมภาพันธ์ 2561



ศูนย์เมขลา ศูนย์ป้องกันวิกฤตน้ำ กรมทรัพยากรน้ำ

วันที่ 13 กุมภาพันธ์ 2561
 ฝน30ปี = 26.14 มม. (สะสมทั้งปี = 1,587.50 มม.)
 ปี60 = 153.76 มม. (สะสมทั้งปี = 2,016.75 มม.)
 ปี61 = 67.30 มม.
 เปรียบเทียบกับ ปี 60 **มีค่าน้อยกว่า** -86.46 มม.
 เปรียบเทียบกับฝนเฉลี่ย 30 ปี **มีค่ามากกว่า** 41.15 มม.

ปริมาณฝนเฉลี่ยรายเดือนของประเทศ



ข้อมูลจากกรมอุตุนิยมวิทยาจำนวน 122
 สถานีข้อมูลปริมาณฝนสะสมถึง วันที่
 13 กุมภาพันธ์ 2561



ศูนย์เมขลา ศูนย์ป้องกันวิกฤตน้ำ กรมทรัพยากรน้ำ

วันที่ 13 กุมภาพันธ์ 2561
 ฝน30ปี = 9.26 มม. (สะสมทั้งปี = 1,230.90 มม.)
 ปี60 = 32.97 มม. (สะสมทั้งปี = 1,457.30 มม.)
 ปี61 = 10.05 มม.
 เปรียบเทียบกับ ปี 60 **มีค่าน้อยกว่า** -22.93 มม.
 เปรียบเทียบกับฝนเฉลี่ย 30 ปี **มีค่ามากกว่า** 0.78 มม.

ปริมาณฝนสะสมภาคเหนือ

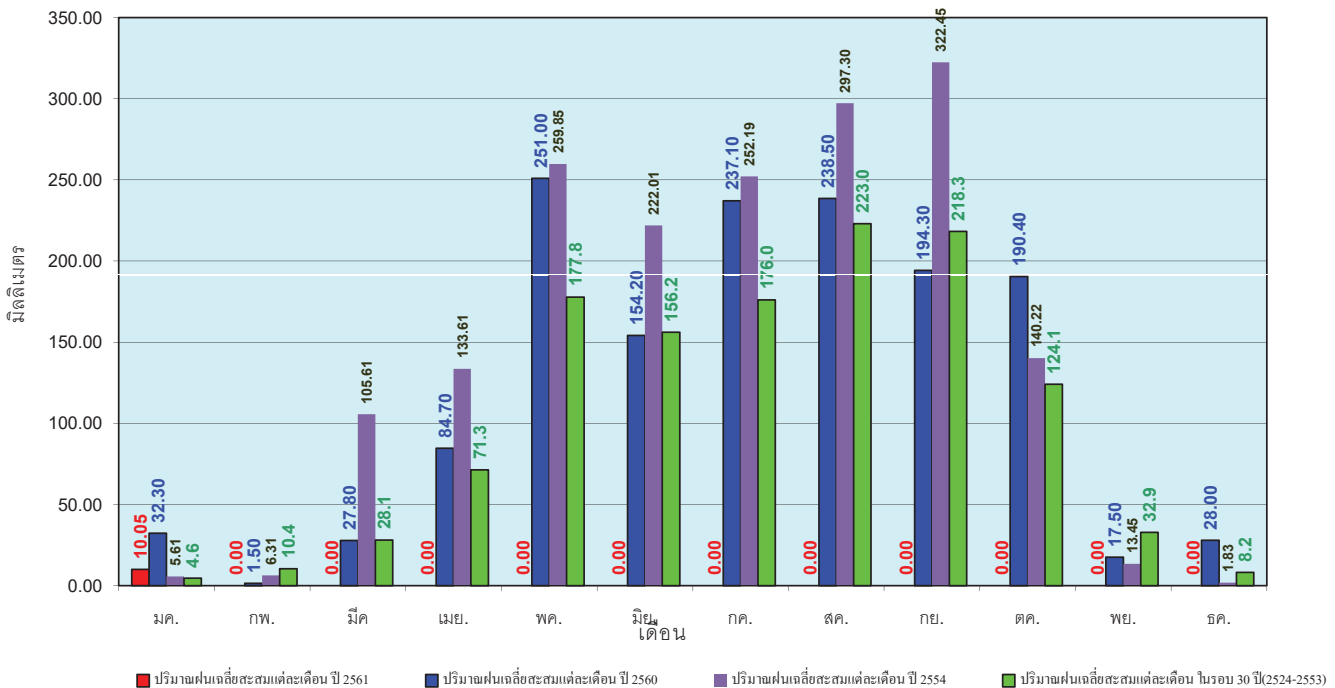


ข้อมูลจากกรมอุตุนิยมวิทยาจำนวน 32
 สถานีข้อมูลปริมาณฝนสะสมถึง วันที่
 13 กุมภาพันธ์ 2561



วันที่ 13 กุมภาพันธ์ 2561
 ฝน30ปี = 9.26 มม. (สะสมทั้งปี = 1,230.90 มม.)
 ปี60 = 32.97 มม. (สะสมทั้งปี = 1,457.30 มม.)
 ปี61 = 10.05 มม.
 เปรียบเทียบกับ ปี 60 **มีค่าน้อยกว่า** -22.93 มม.
 เปรียบเทียบกับฝนเฉลี่ย 30 ปี **มีค่ามากกว่า** 0.78 มม.

ปริมาณฝนเฉลี่ยสะสมรายเดือน ภาคเหนือ

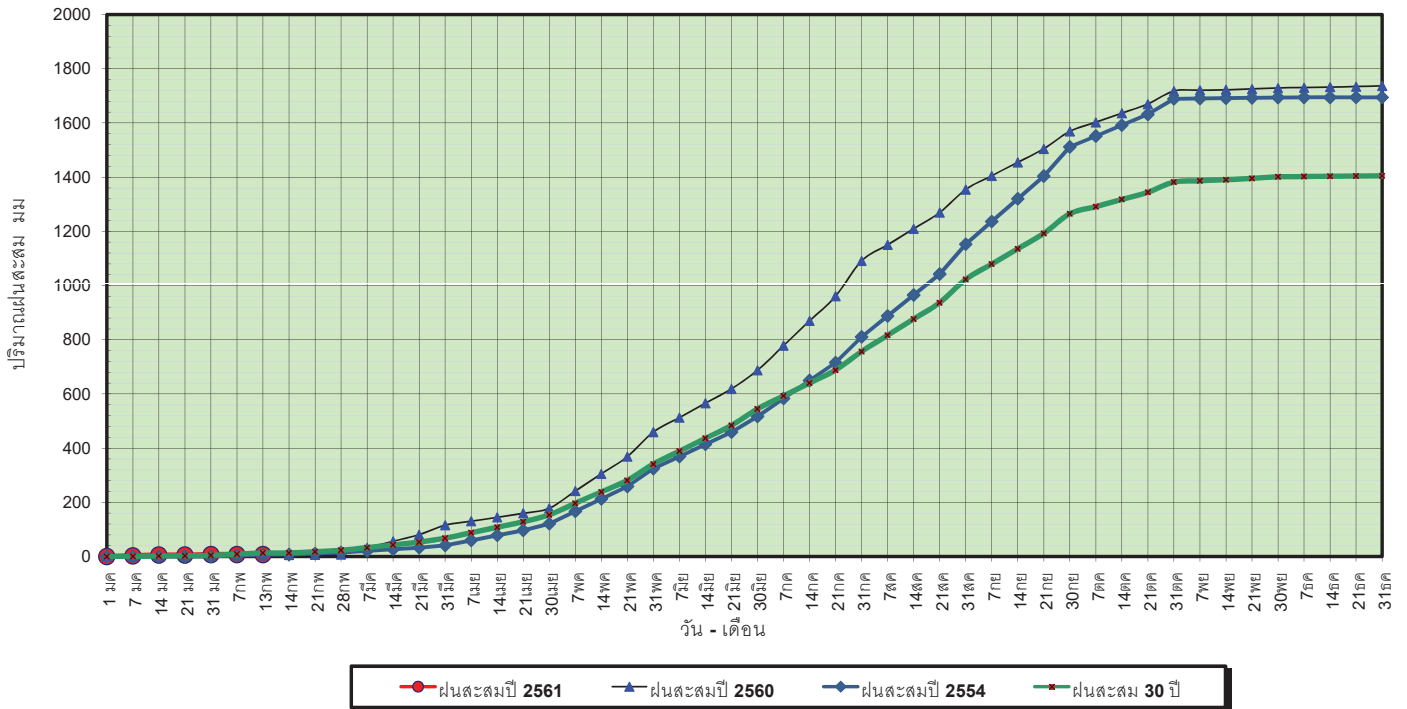


ข้อมูลจากกรมอุตุนิยมวิทยาจำนวน 32
 สถานีข้อมูลปริมาณฝนสะสมถึง วันที่
 13 กุมภาพันธ์ 2561



วันที่ 13 กุมภาพันธ์ 2561
 ฝน30ปี = 13.09 มม. (สะสมทั้งปี = 1,404.50 มม.)
 ปี60 = 5.03 มม. (สะสมทั้งปี = 1,736.60 มม.)
 ปี61 = 7.34 มม.
 เปรียบเทียบกับ ปี 60 **มีค่ามากกว่า** 2.31 มม.
 เปรียบเทียบกับฝนเฉลี่ย 30 ปี **มีค่าน้อยกว่า** -5.76 มม.

ปริมาณฝนสะสมภาคตะวันออกเฉียงเหนือ

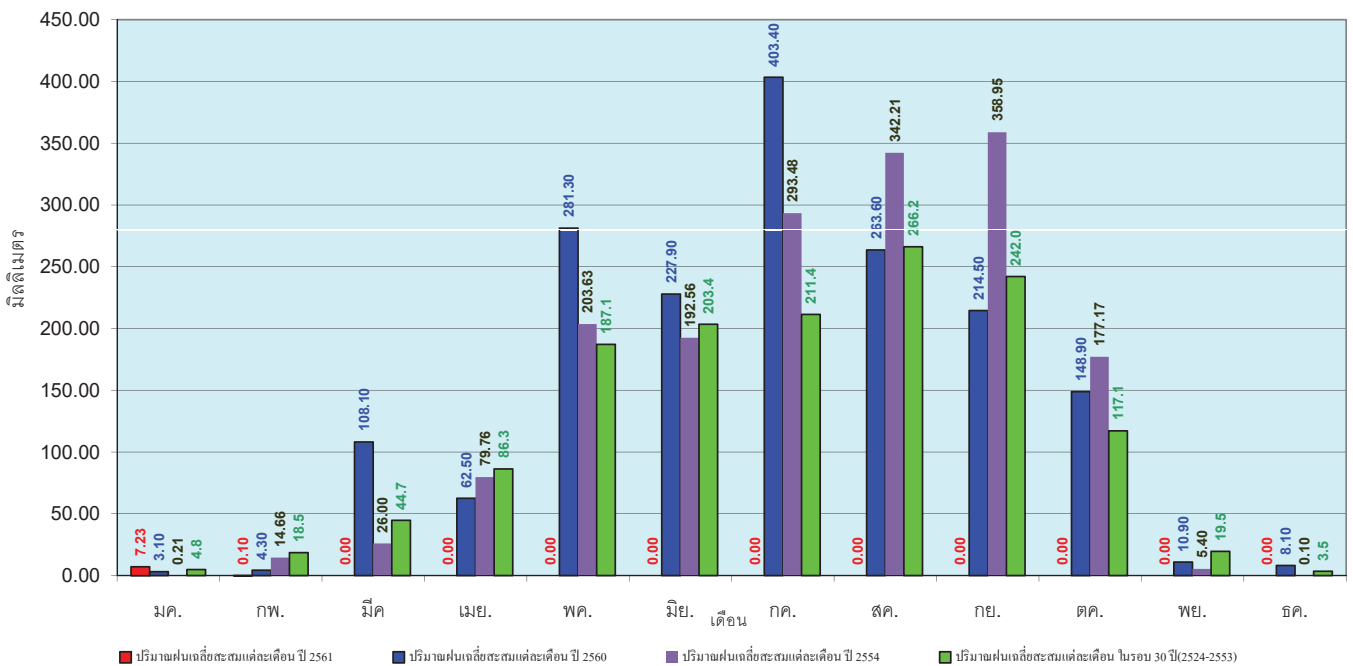


ข้อมูลจากกรมอุตุนิยมวิทยาจำนวน 28
 สถานีข้อมูลปริมาณฝนสะสมถึง วันที่
 13 กุมภาพันธ์ 2561



วันที่ 13 กุมภาพันธ์ 2561
 ฝน30ปี = 13.09 มม. (สะสมทั้งปี = 1,404.50 มม.)
 ปี60 = 5.03 มม. (สะสมทั้งปี = 1,736.60 มม.)
 ปี61 = 7.34 มม.
 เปรียบเทียบกับ ปี 60 **มีค่ามากกว่า** 2.31 มม.
 เปรียบเทียบกับฝนเฉลี่ย 30 ปี **มีค่าน้อยกว่า** -5.76 มม.

ปริมาณฝนเฉลี่ยสะสมรายเดือน ภาคตะวันออกเฉียงเหนือ

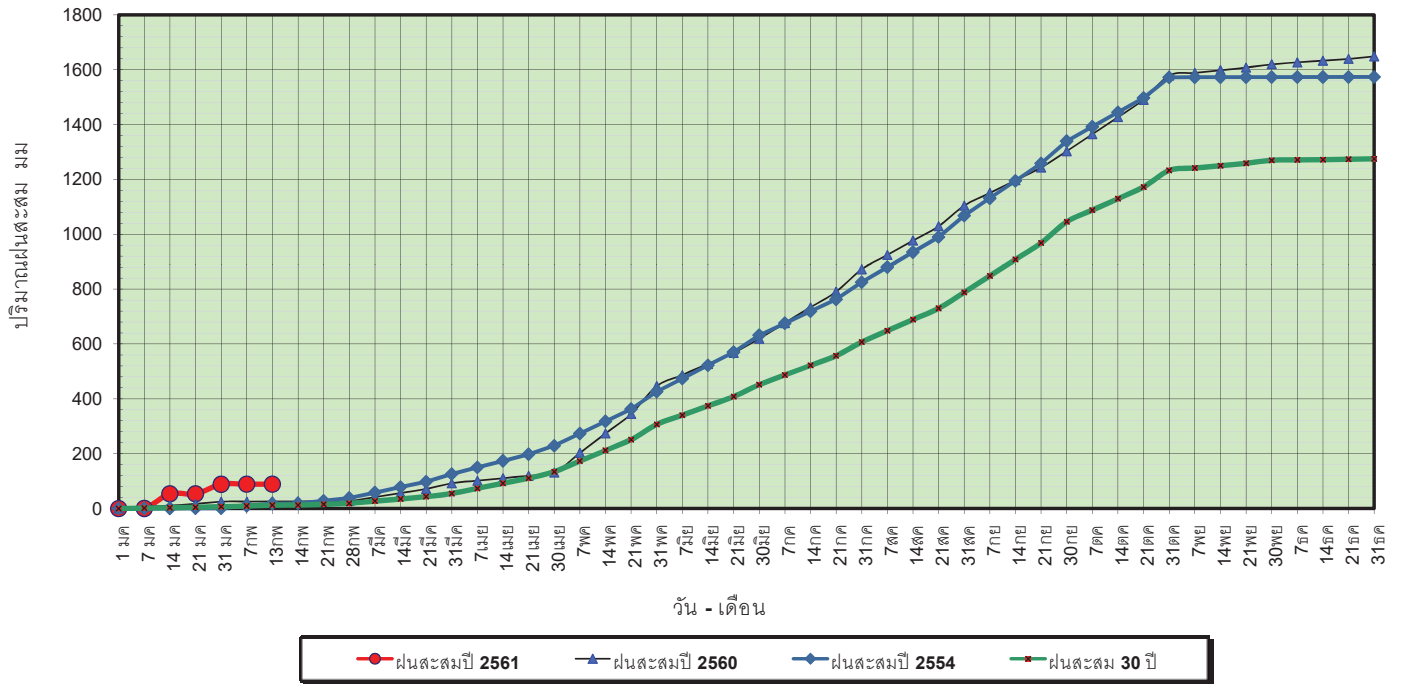


ข้อมูลจากกรมอุตุนิยมวิทยาจำนวน 28
 สถานีข้อมูลปริมาณฝนสะสมถึง วันที่
 13 กุมภาพันธ์ 2561



วันที่ 13 กุมภาพันธ์ 2561
 ฝน30ปี = 12.21 มม. (สะสมทั้งปี = 1,275.20 มม.)
 ปี60 = 25.73 มม. (สะสมทั้งปี = 1,649.10 มม.)
 ปี61 = 88.47 มม.
 เปรียบเทียบกับ ปี 60 มีค่ามากกว่า 62.74 มม.
 เปรียบเทียบกับฝนเฉลี่ย 30 ปี มีค่ามากกว่า 76.26 มม.

ปริมาณฝนสะสมภาคกลาง

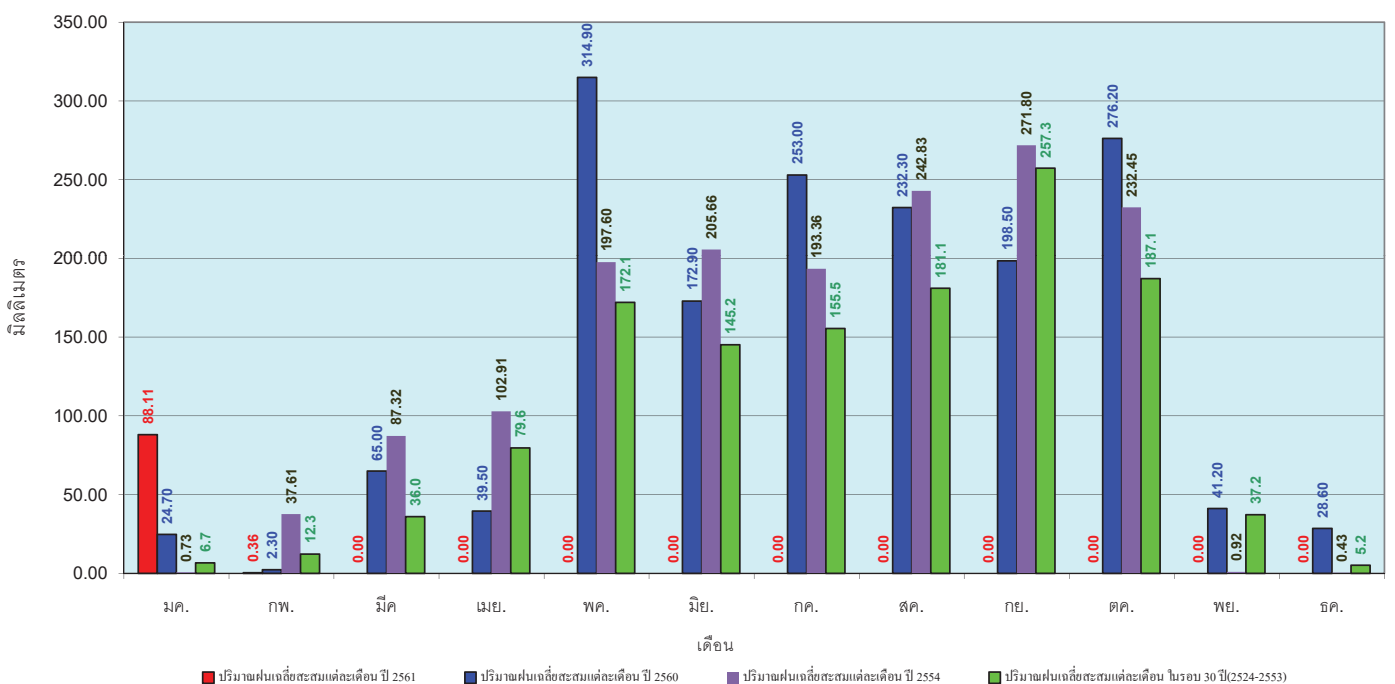


ข้อมูลจากกรมอุตุนิยมวิทยาจำนวน 13
 สถานีข้อมูลปริมาณฝนสะสมถึง วันที่
 13 กุมภาพันธ์ 2561



วันที่ 13 กุมภาพันธ์ 2561
 ฝน30ปี = 12.21 มม. (สะสมทั้งปี = 1,275.20 มม.)
 ปี60 = 25.73 มม. (สะสมทั้งปี = 1,649.10 มม.)
 ปี61 = 88.47 มม.
 เปรียบเทียบกับ ปี 60 มีค่ามากกว่า 62.74 มม.
 เปรียบเทียบกับฝนเฉลี่ย 30 ปี มีค่ามากกว่า 76.26 มม.

ปริมาณฝนเฉลี่ยสะสมรายเดือน ภาคกลาง

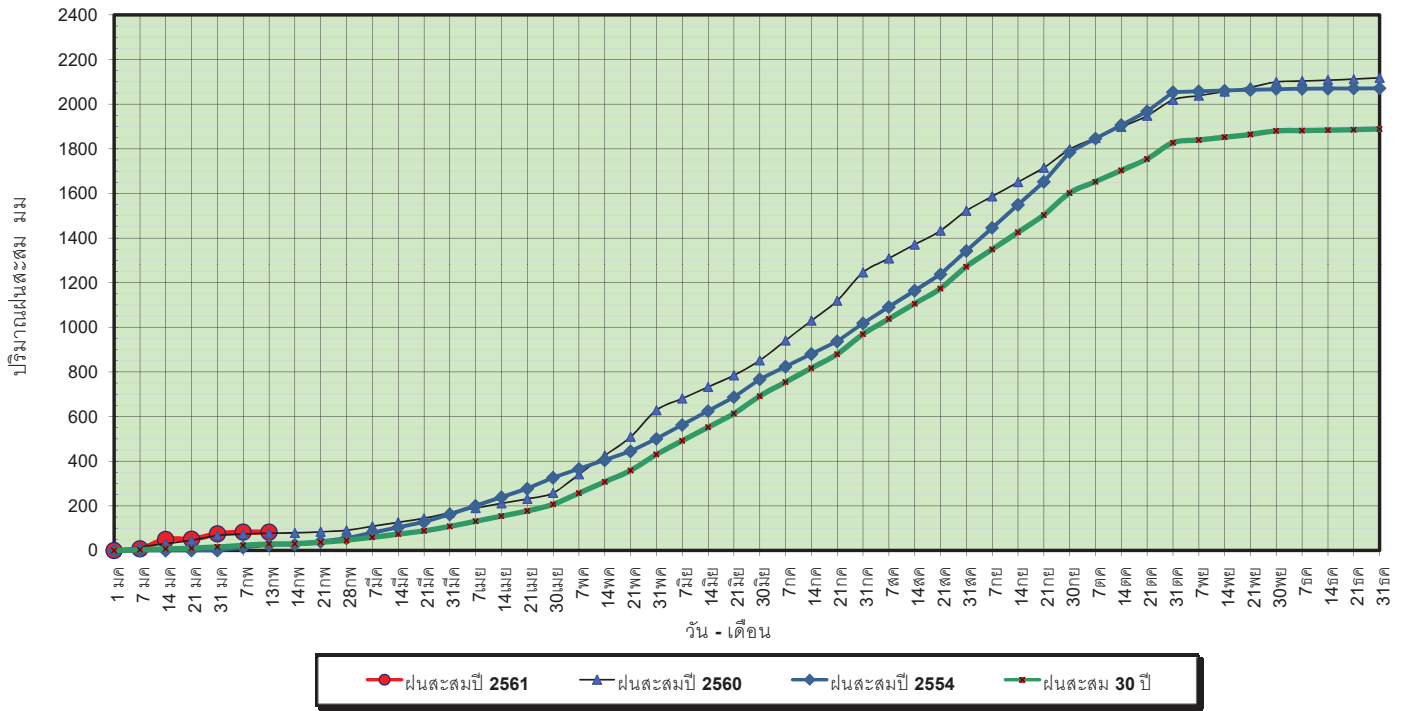


ข้อมูลจากกรมอุตุนิยมวิทยาจำนวน 13
 สถานีข้อมูลปริมาณฝนสะสมถึง วันที่
 13 กุมภาพันธ์ 2561



วันที่ 13 กุมภาพันธ์ 2561
 ฝน30ปี = 29.28 มม. (สะสมทั้งปี = 1,888.80 มม.)
 ปี60 = 77.41 มม. (สะสมทั้งปี = 2,118.10 มม.)
 ปี61 = 82.34 มม.
 เปรียบเทียบกับ ปี 60 มีค่ามากกว่า 4.93 มม.
 เปรียบเทียบกับฝนเฉลี่ย 30 ปี มีค่ามากกว่า 53.06 มม.

ปริมาณฝนสะสมภาคตะวันออกเฉียงเหนือ

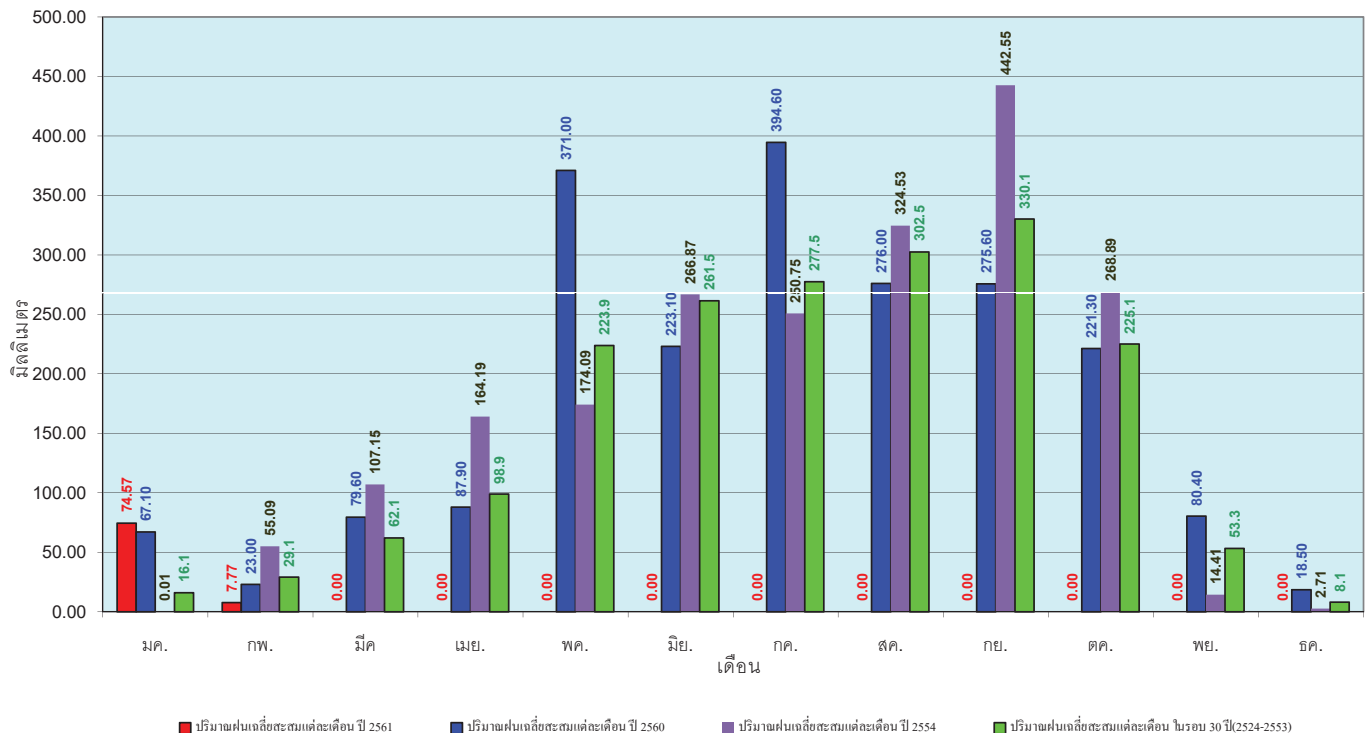


ข้อมูลจากกรมอุตุนิยมวิทยาจำนวน 15 สถานีข้อมูลปริมาณฝนสะสมถึง วันที่ 13 กุมภาพันธ์ 2561



วันที่ 13 กุมภาพันธ์ 2561
 ฝน30ปี = 29.28 มม. (สะสมทั้งปี = 1,888.80 มม.)
 ปี60 = 77.41 มม. (สะสมทั้งปี = 2,118.10 มม.)
 ปี61 = 82.34 มม.
 เปรียบเทียบกับ ปี 60 มีค่ามากกว่า 4.93 มม.
 เปรียบเทียบกับฝนเฉลี่ย 30 ปี มีค่ามากกว่า 53.06 มม.

ปริมาณฝนเฉลี่ยสะสมรายเดือน ภาคตะวันออกเฉียงเหนือ

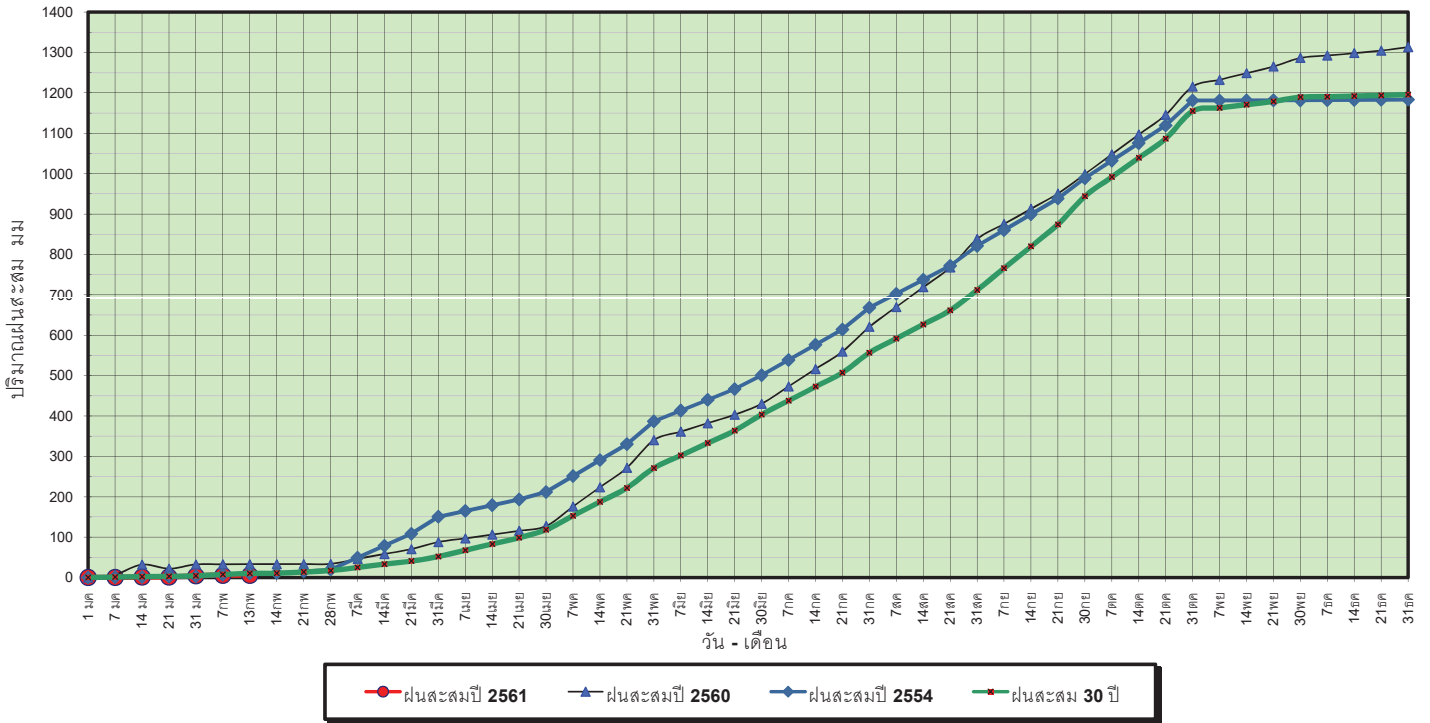


ข้อมูลจากกรมอุตุนิยมวิทยาจำนวน 15 สถานีข้อมูลปริมาณฝนสะสมถึง วันที่ 13 กุมภาพันธ์ 2561



วันที่ 13 กุมภาพันธ์ 2561
 ฝน30ปี = 9.98 มม. (สะสมทั้งปี = 1,195.72 มม.)
 ปี60 = 33.12 มม. (สะสมทั้งปี = 1,313.32 มม.)
 ปี61 = 5.56 มม.
 เปรียบเทียบกับ ปี 60 **มีค่าน้อยกว่า** -27.56 มม.
 เปรียบเทียบกับฝนเฉลี่ย 30 ปี **มีค่าน้อยกว่า** -4.42 มม.

ปริมาณฝนสะสมภาคตะวันตก

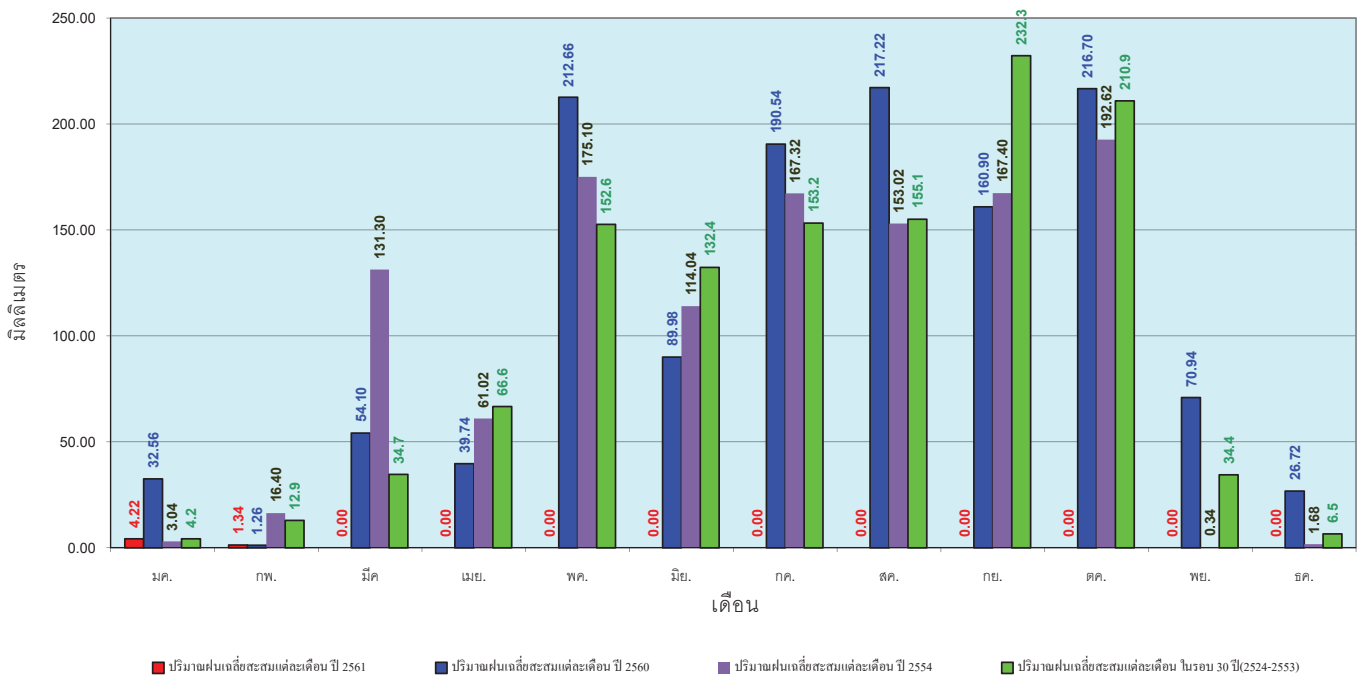


ข้อมูลจากกรมอุตุนิยมวิทยาจำนวน 5
 สถานีข้อมูลปริมาณฝนสะสมถึง วันที่
 13 กุมภาพันธ์ 2561



วันที่ 13 กุมภาพันธ์ 2561
 ฝน30ปี = 9.98 มม. (สะสมทั้งปี = 1,195.72 มม.)
 ปี60 = 33.12 มม. (สะสมทั้งปี = 1,313.32 มม.)
 ปี61 = 5.56 มม.
 เปรียบเทียบกับ ปี 60 **มีค่าน้อยกว่า** -27.56 มม.
 เปรียบเทียบกับฝนเฉลี่ย 30 ปี **มีค่าน้อยกว่า** -4.42 มม.

ปริมาณฝนเฉลี่ยสะสมรายเดือน ภาคตะวันตก

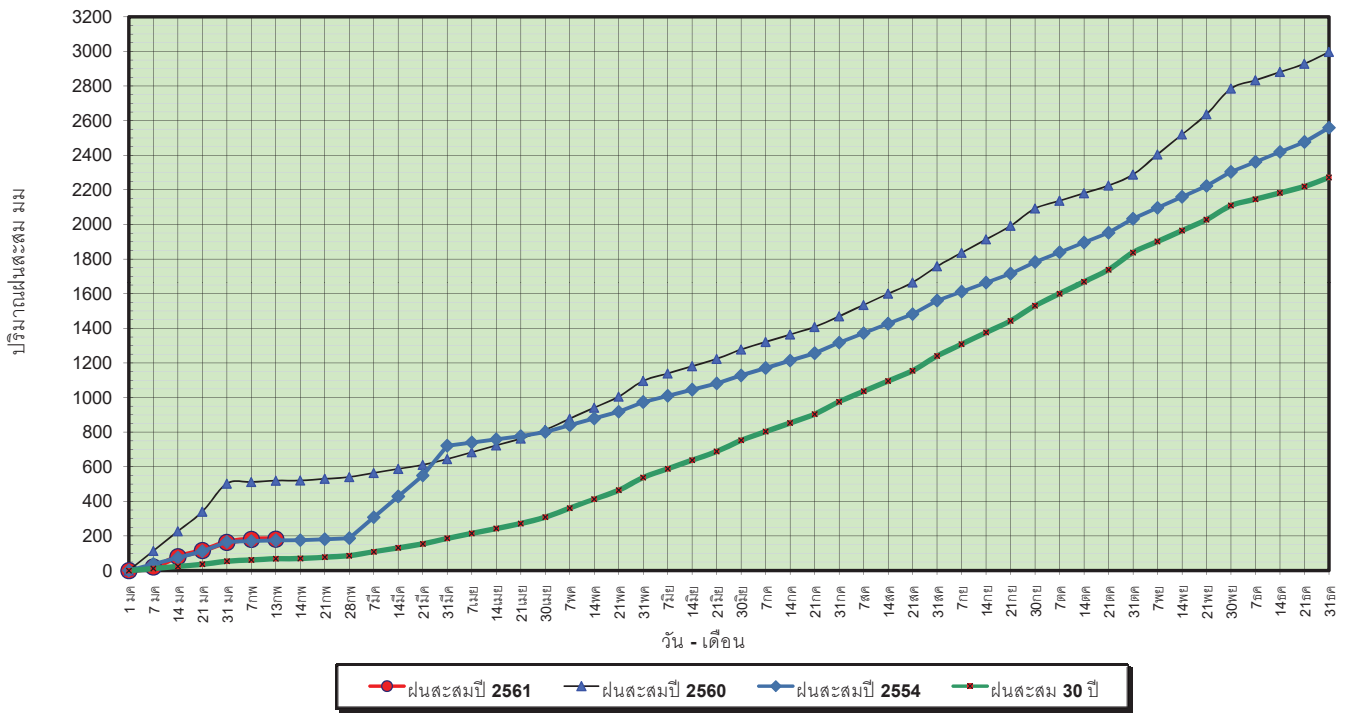


ข้อมูลจากกรมอุตุนิยมวิทยาจำนวน 5
 สถานีข้อมูลปริมาณฝนสะสมถึง วันที่
 13 กุมภาพันธ์ 2561



วันที่ 13 กุมภาพันธ์ 2561
 ฝน30ปี = 68.99 มม. (สะสมทั้งปี = 2,271.55 มม.)
 ปี60 = 519.56 มม. (สะสมทั้งปี = 2,997.15 มม.)
 ปี61 = 181.74 มม.
 เปรียบเทียบกับ ปี 60 **มีค่าน้อยกว่า** -337.81 มม.
 เปรียบเทียบกับฝนเฉลี่ย 30 ปี **มีค่ามากกว่า** 112.76 มม.

ปริมาณฝนสะสมภาคใต้

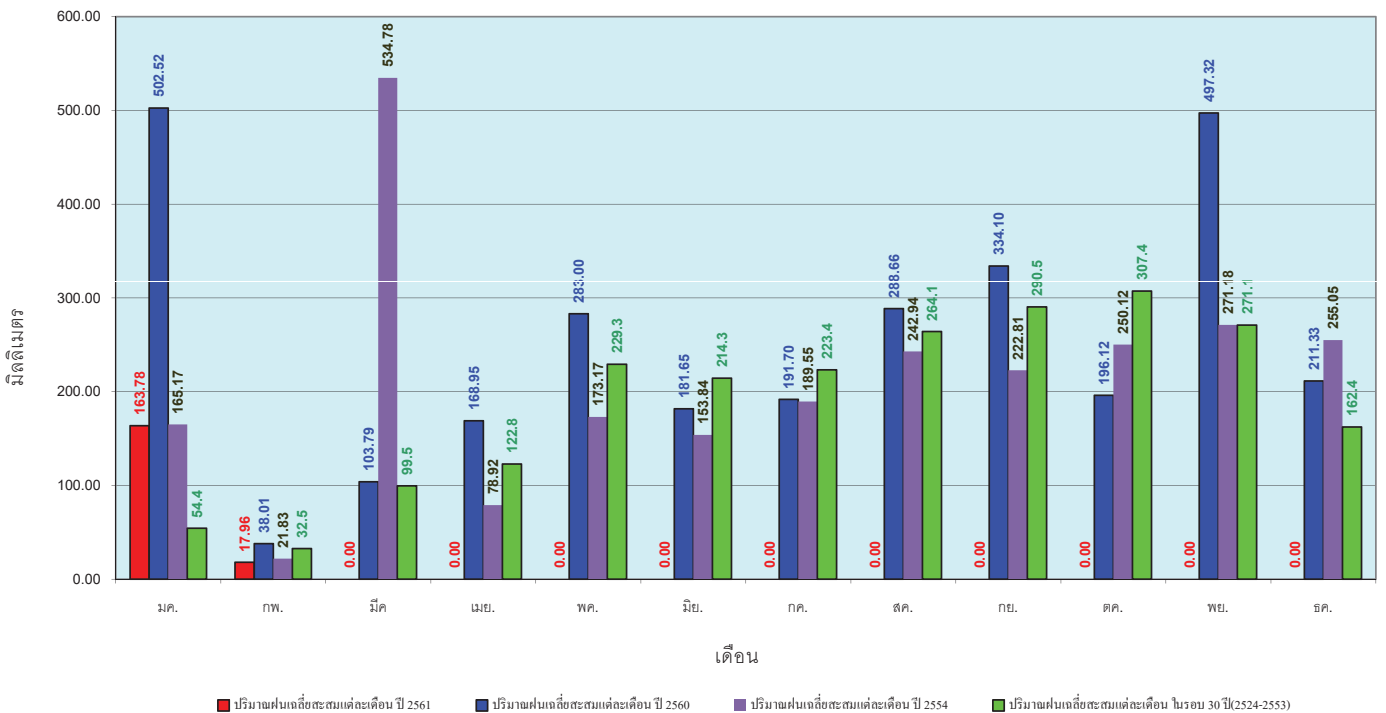


ข้อมูลจากกรมอุตุนิยมวิทยาจำนวน 29
 สถานีข้อมูลปริมาณฝนสะสมถึง วันที่
 13 กุมภาพันธ์ 2561



วันที่ 13 กุมภาพันธ์ 2561
 ฝน30ปี = 68.99 มม. (สะสมทั้งปี = 2,271.55 มม.)
 ปี60 = 519.56 มม. (สะสมทั้งปี = 2,997.15 มม.)
 ปี61 = 181.74 มม.
 เปรียบเทียบกับ ปี 60 **มีค่าน้อยกว่า** -337.81 มม.
 เปรียบเทียบกับฝนเฉลี่ย 30 ปี **มีค่ามากกว่า** 112.76 มม.

ปริมาณฝนเฉลี่ยสะสมรายเดือน ภาคใต้

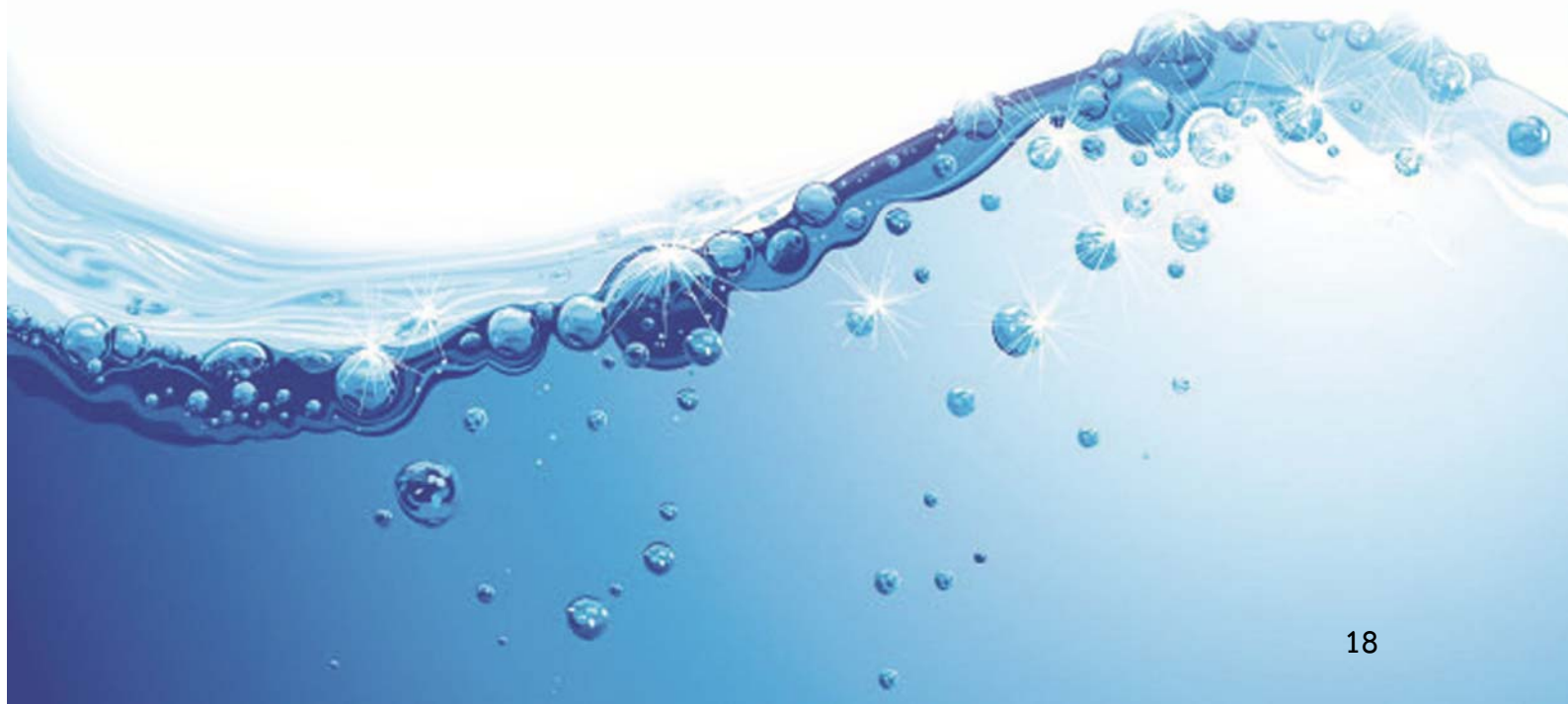


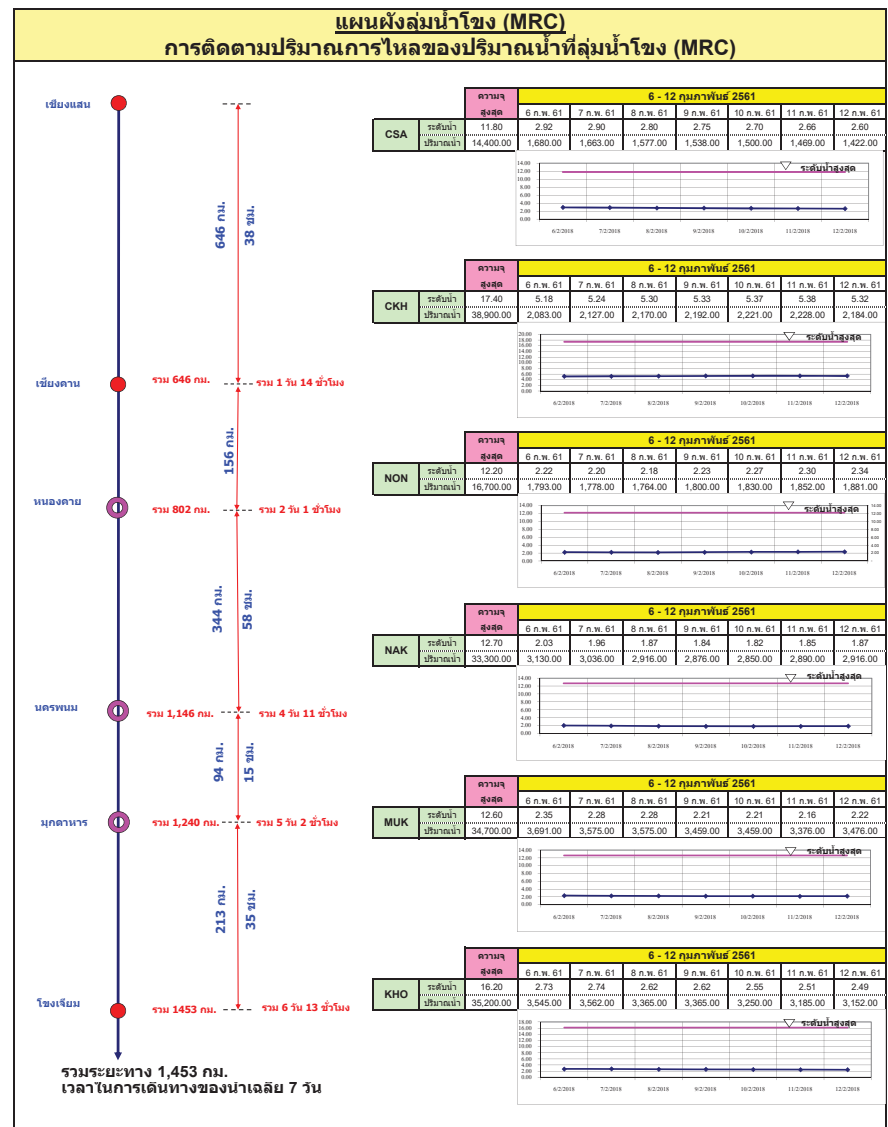
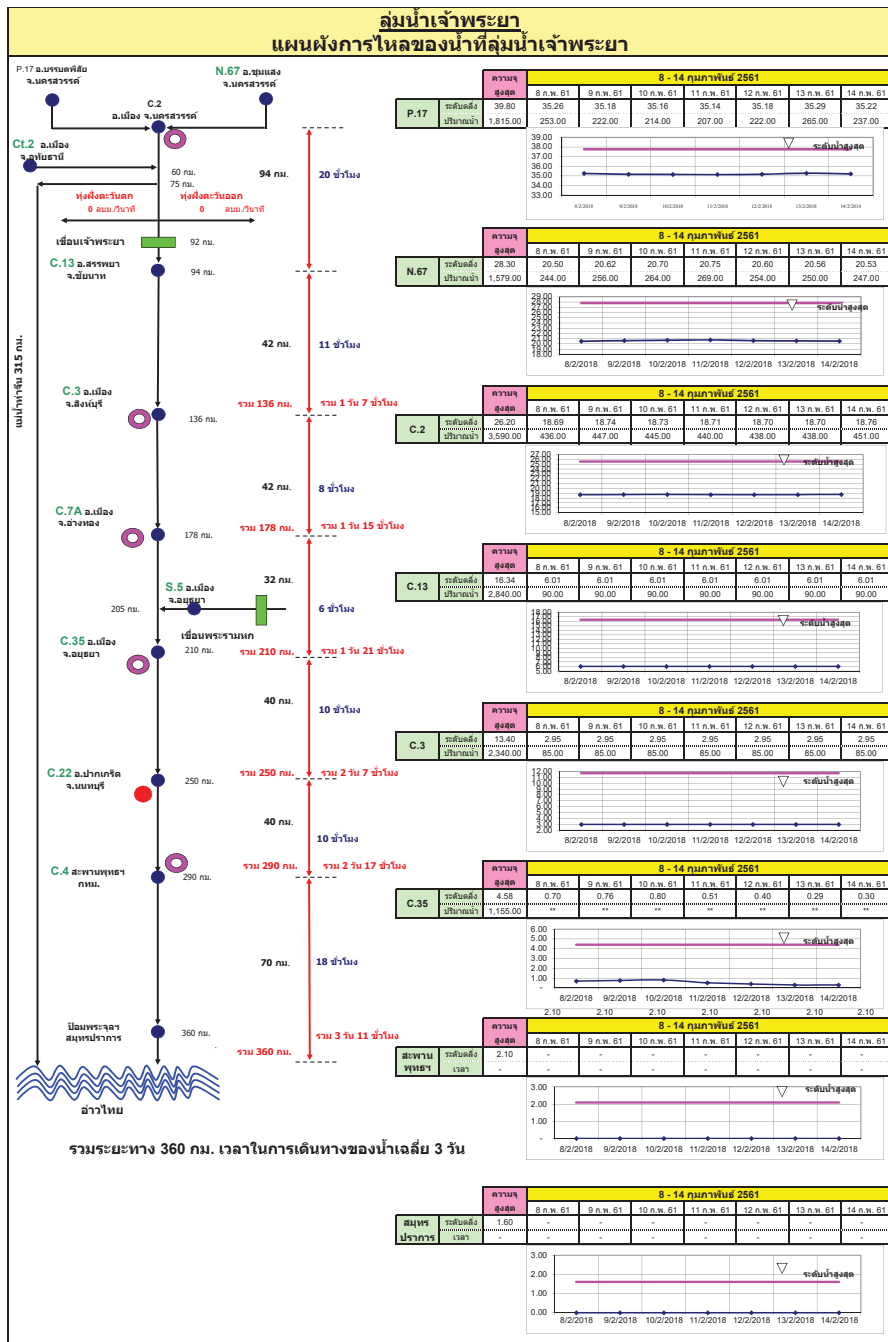
ข้อมูลจากกรมอุตุนิยมวิทยาจำนวน 29
 สถานีข้อมูลปริมาณฝนสะสมถึง วันที่
 13 กุมภาพันธ์ 2561

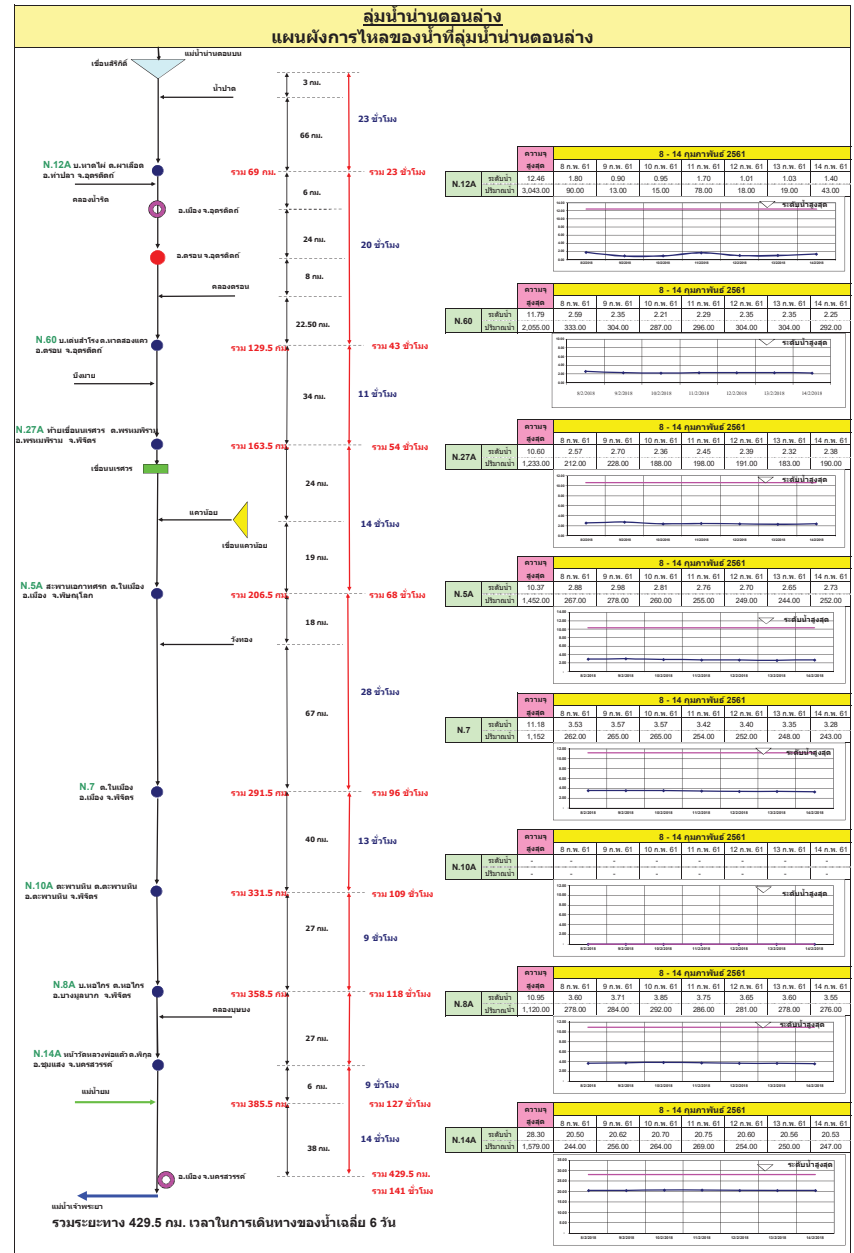
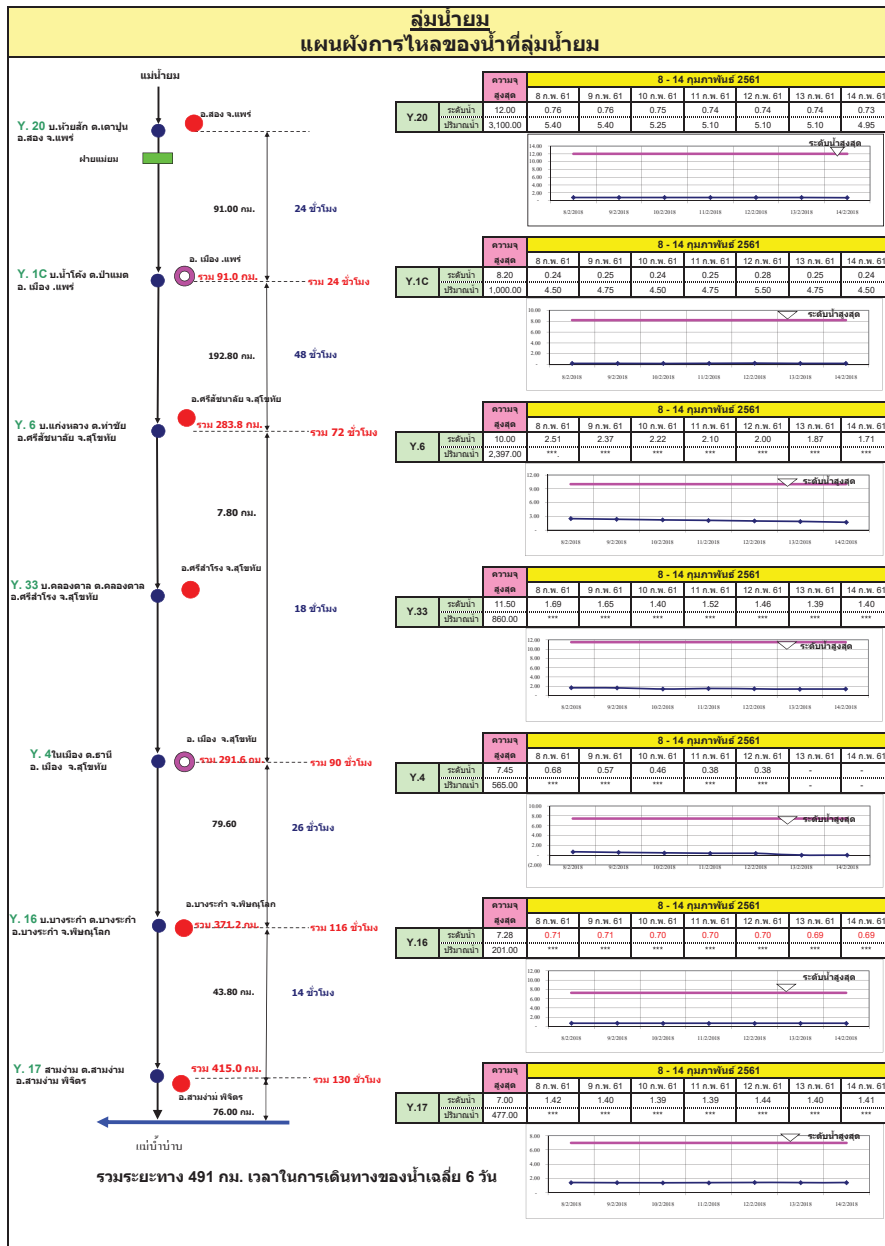


สถานการณ์น้ำในอ่างเก็บน้ำ
ขนาดใหญ่ และขนาดกลาง

สถานการณ์น้ำในลำน้ำ

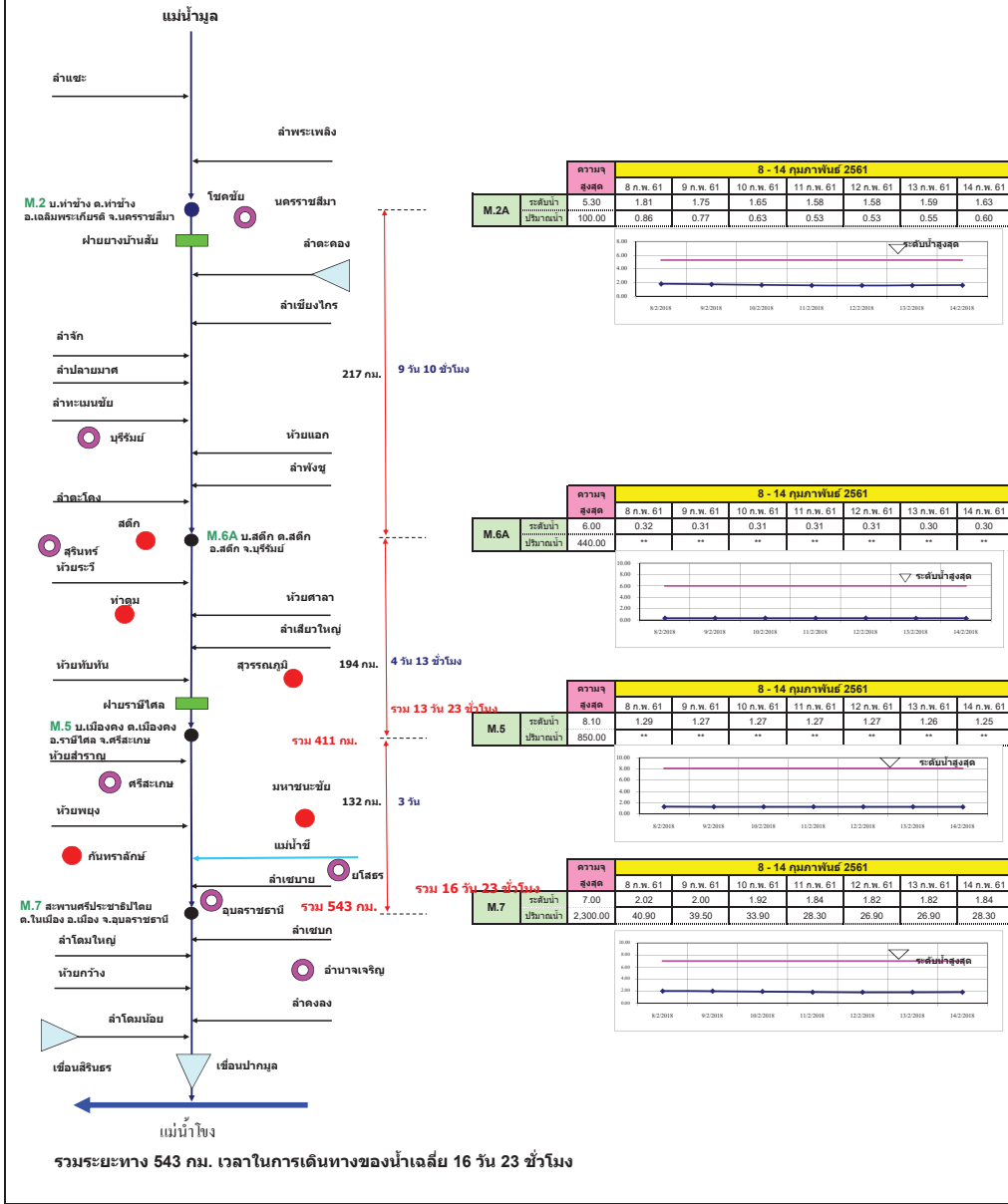




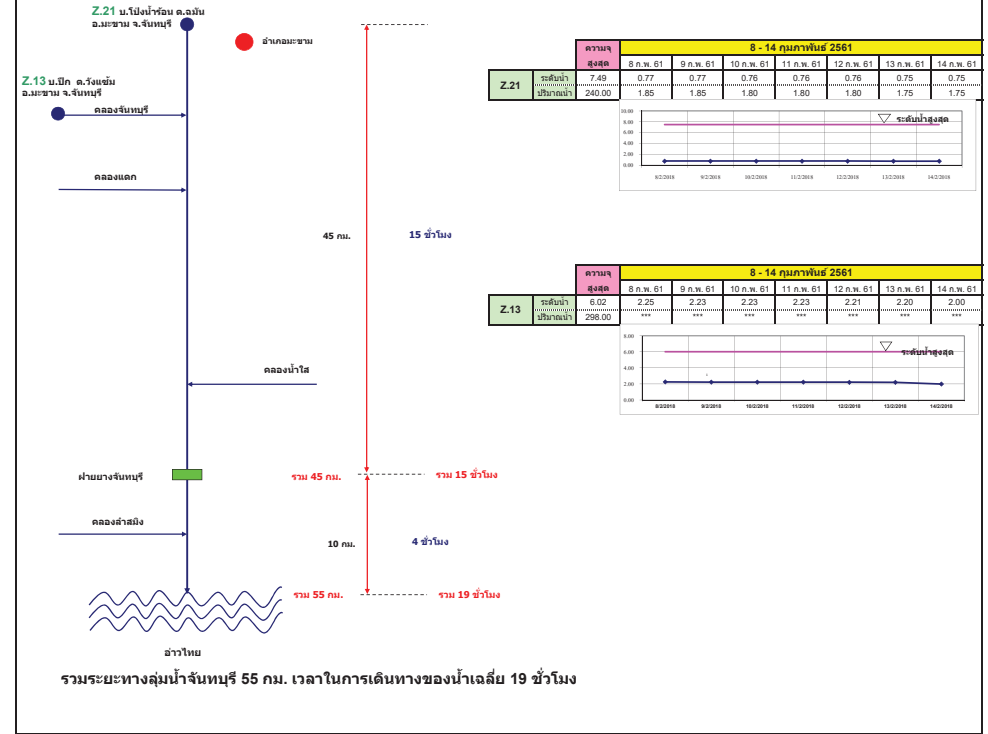


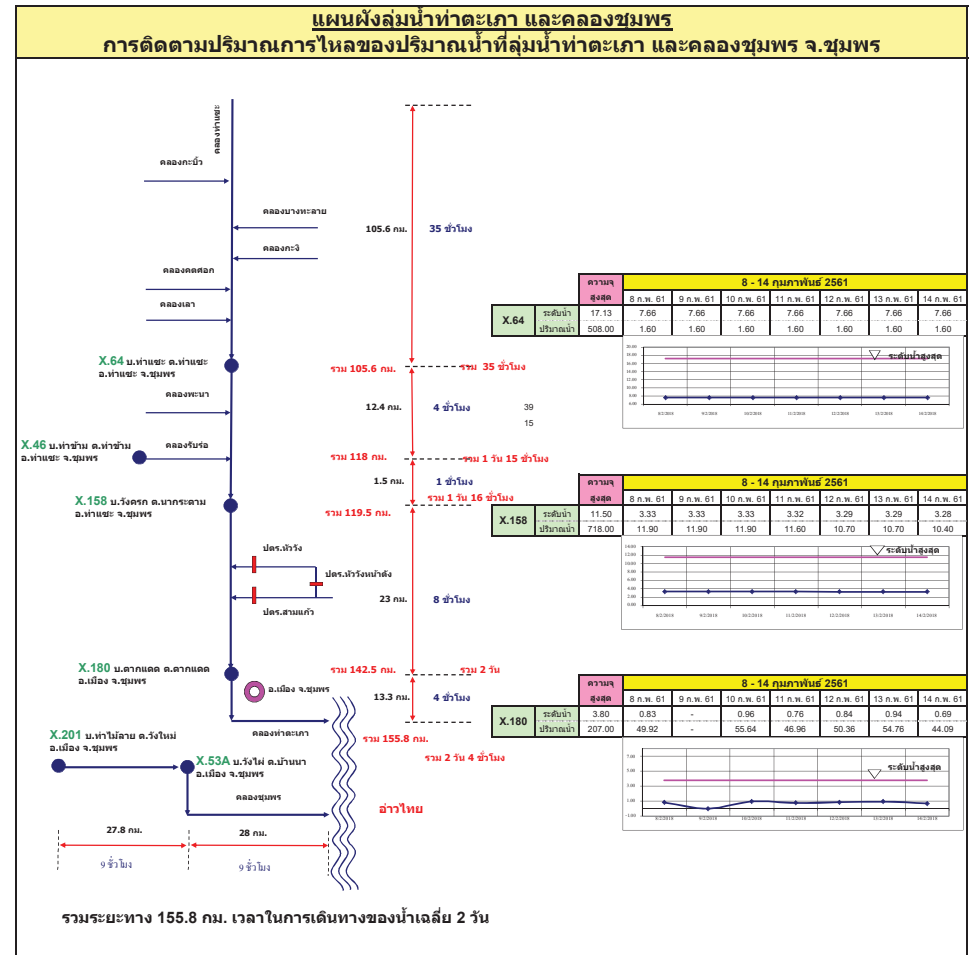
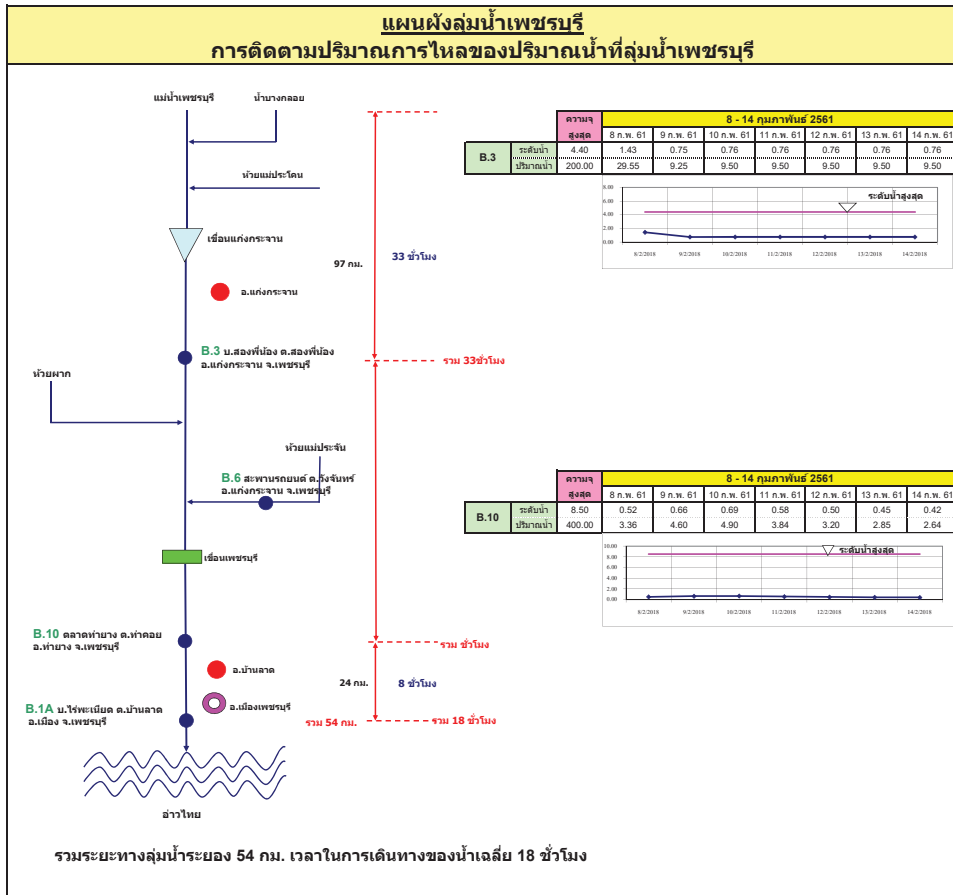
ลุ่มน้ำมูล

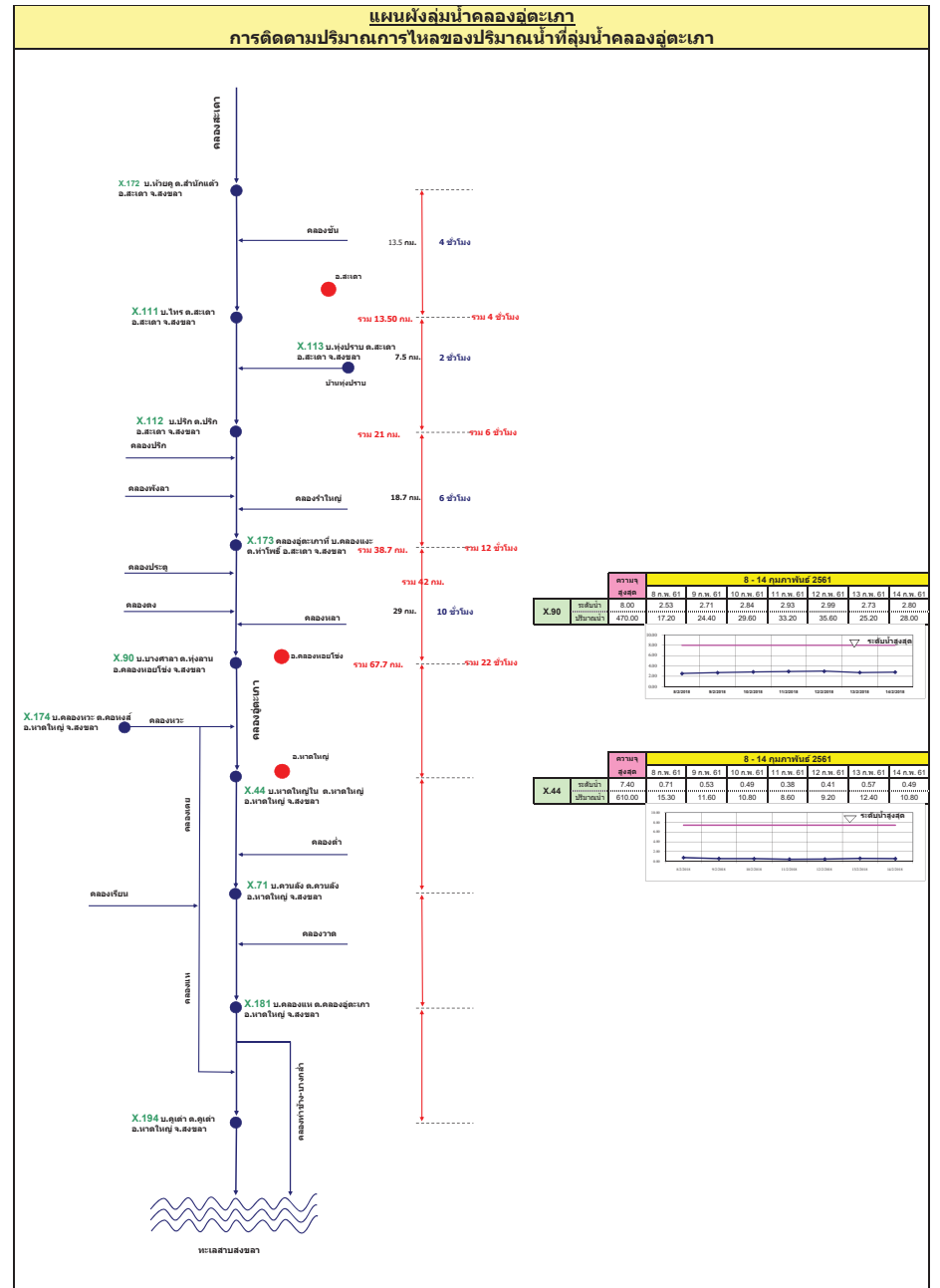
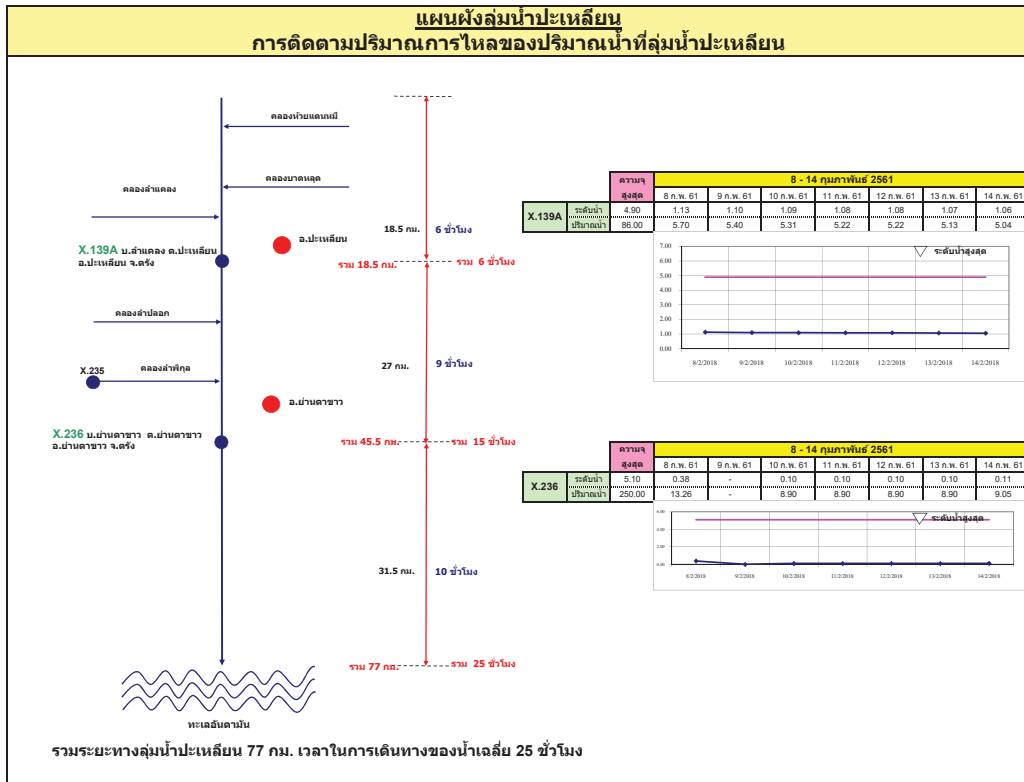
การติดตามปริมาณการไหลของปริมาณน้ำที่ลุ่มน้ำมูล



แผนผังลุ่มน้ำจันทบุรี
การติดตามปริมาณการไหลของปริมาณน้ำที่ลุ่มน้ำจันทบุรี







รายงานสถานการณ์น้ำ

รายลุ่มน้ำ





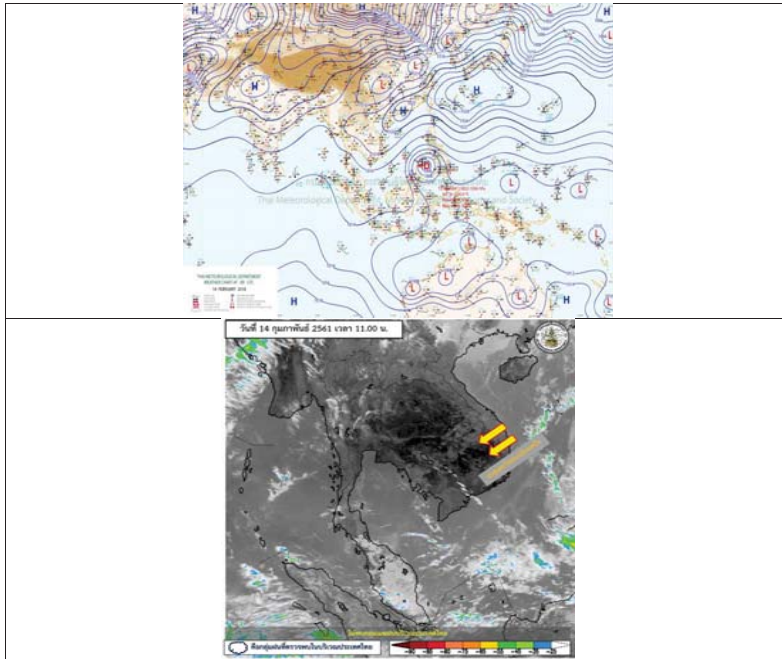
รายงานสถานการณ์น้ำและคาดการณ์น้ำในพื้นที่ ลุ่มน้ำโขง-ชี-มูล วันที่ 14 กุมภาพันธ์ 2561

1. พยากรณ์อากาศ

ตารางที่ 1 พยากรณ์อากาศ วันที่ 14 กุมภาพันธ์ 2561

ภาคตะวันออกเฉียงเหนือ	อากาศเย็น อุณหภูมิจะสูงขึ้น 1-3 องศาเซลเซียส กับมีหมอกในตอนเช้าและมีหมอกหนาในบางพื้นที่ อุณหภูมิต่ำสุด 16-20 องศาเซลเซียส
	อุณหภูมิสูงสุด 29-32 องศาเซลเซียส บริเวณยอดภูมิอากาศหนาวถึงหนาวจัด
	อุณหภูมิต่ำสุด 8-14 องศาเซลเซียส ลมตะวันออกเฉียงเหนือ ความเร็ว 10-30 กม./ชม.

ที่มา : https://www.tmd.go.th/daily_forecast.php



รูปที่ 1 พยากรณ์อากาศ วันที่ 14 ก.พ. 2561



2. สรุประดับน้ำรายวัน

ตารางที่ 2 สรุปผลการประเมินค่าเฉลี่ยรายวันของพื้นที่ลุ่มน้ำโขง ชี มูล ประจำปี 2561

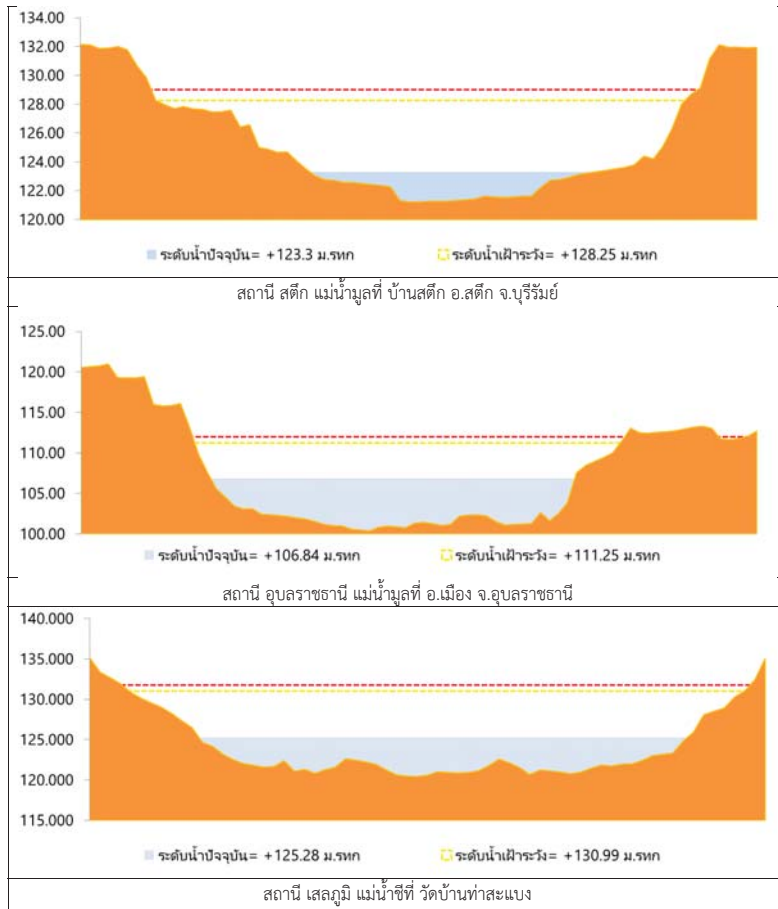
วันที่	ส่วนลุ่มน้ำ	พื้นที่	ค่า H		ช่วงพยากรณ์ (เวลา)							แนวโน้ม					
			ค่า H	ค่า H	14/2/61	15/2/61	16/2/61	17/2/61	18/2/61	19/2/61	20/2/61	แนวโน้ม	ค่าเฉลี่ย				
1	ชี มูล	บริเวณลุ่มน้ำชี มูลตอนบน	137.6	138.0	137.0	137.0	137.0	137.0	137.0	137.0	137.0	137.0	137.0	137.0	137.0	137.0	137.0
2	ชี มูล	บริเวณลุ่มน้ำชี มูลตอนล่าง	137.2	137.0	137.0	137.0	137.0	137.0	137.0	137.0	137.0	137.0	137.0	137.0	137.0	137.0	137.0
3	ชี มูล	บริเวณลุ่มน้ำชี มูลตอนล่าง	137.0	137.0	137.0	137.0	137.0	137.0	137.0	137.0	137.0	137.0	137.0	137.0	137.0	137.0	137.0
4	ชี มูล	บริเวณลุ่มน้ำชี มูลตอนล่าง	136.8	137.0	137.0	137.0	137.0	137.0	137.0	137.0	137.0	137.0	137.0	137.0	137.0	137.0	137.0
5	ชี มูล	บริเวณลุ่มน้ำชี มูลตอนล่าง	136.5	137.0	137.0	137.0	137.0	137.0	137.0	137.0	137.0	137.0	137.0	137.0	137.0	137.0	137.0
6	ชี มูล	บริเวณลุ่มน้ำชี มูลตอนล่าง	136.2	137.0	137.0	137.0	137.0	137.0	137.0	137.0	137.0	137.0	137.0	137.0	137.0	137.0	137.0

พจนานุกรม - H: ระดับน้ำจุดวัด

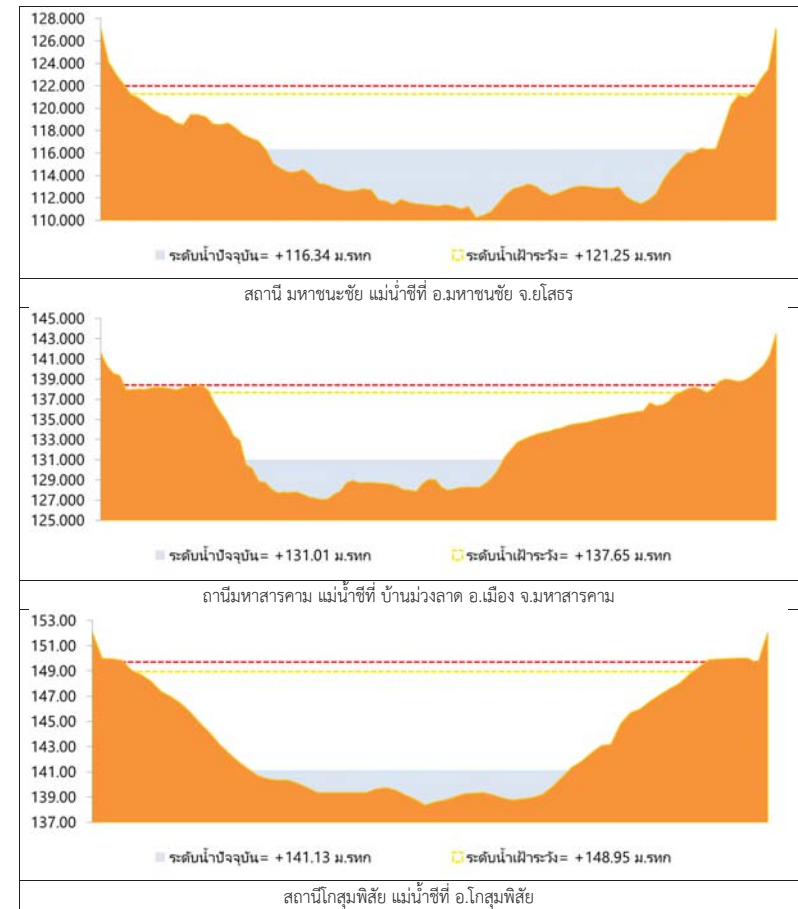
-H: ระดับน้ำจุดวัด



2.1 ระดับน้ำในลำน้ำ



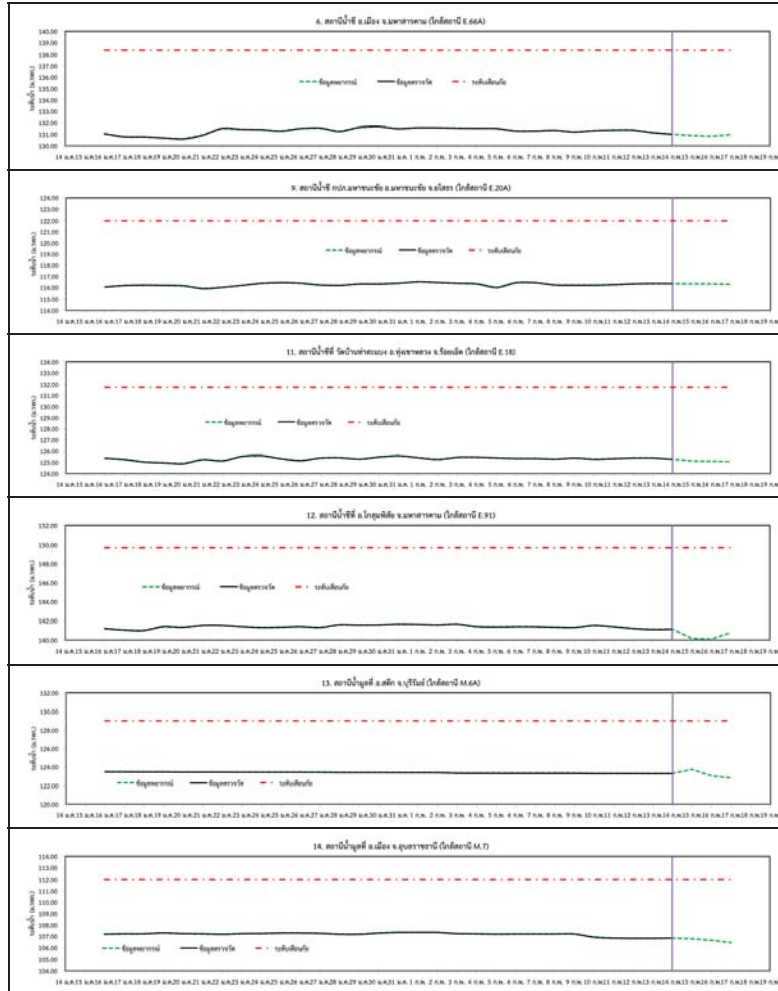
รูปที่ 2 กราฟระดับน้ำในลำน้ำ



รูปที่ 2 กราฟระดับน้ำในลำน้ำ (ต่อ)



3. ผลการวิเคราะห์สถานการณ์น้ำ



รูปที่ 3 กราฟระดับน้ำย้อนหลัง 30 วัน และค่าพยากรณ์



4. สรุปสถานการณ์ ระดับน้ำอยู่ในเกณฑ์ปกติ

รายงานสถานการณ์น้ำลุ่มน้ำยมและน่าน วันที่ 14 กุมภาพันธ์ 2561

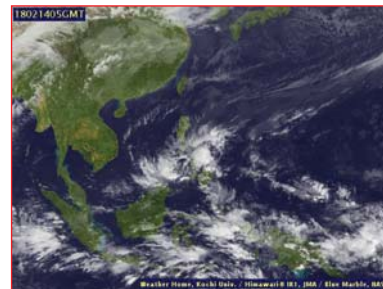
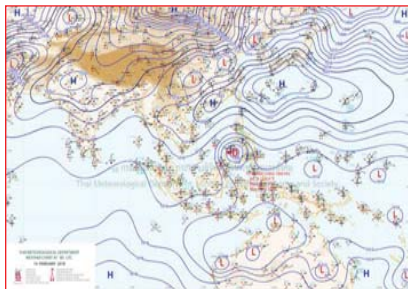
1) สภาพภูมิอากาศ

ลักษณะอากาศทั่วไป (ที่มา: กรมอุตุนิยมวิทยา)

พยากรณ์อากาศ 24 ชั่วโมงข้างหน้า ภาคตะวันออกเฉียงเหนือ ภาคกลาง ภาคตะวันออก รวมทั้งกรุงเทพมหานครและปริมณฑล จะมีอุณหภูมิสูงขึ้น 1-3 องศาเซลเซียสกับมีหมอกในตอนเช้าและมีหมอกหนาในบางพื้นที่ แต่ยังคงมีอากาศเย็นถึงหนาวในภาคเหนือและภาคตะวันออกเฉียงเหนือ สำหรับบริเวณภูเขาสูงในภาคเหนือและภาคตะวันออกเฉียงเหนืออากาศหนาวถึงหนาวจัด สำหรับคลื่นลมบริเวณอ่าวไทยและอันดามันมีกำลังปานกลาง โดยบริเวณอ่าวไทยตอนล่างมีคลื่นสูงประมาณ 2 เมตร ชาวเรือบริเวณดังกล่าวควรเพิ่มความระมัดระวังในการเดินเรือ

อนึ่ง พายุไซร่อน “ซินปา” (SANBA) บริเวณด้านตะวันตกของประเทศฟิลิปปินส์ได้อ่อนกำลังลงเป็นพายุดีเปรสชันแล้ว คาดว่าพายุนี้จะเคลื่อนเข้าชายฝั่งประเทศเวียดนาม และจะอ่อนกำลังลงเป็นหย่อมความกดอากาศต่ำในช่วงวันที่ 16-17 กุมภาพันธ์ 2561 ซึ่งพายุนี้ยังไม่ผลกระทบต่อประเทศไทย

อากาศเย็นถึงหนาว กับมีหมอกในตอนเช้า ทางตอนบนของภาคอุณหภูมิจะลดลง 1-3 องศาเซลเซียส อุณหภูมิต่ำสุด 15-21 องศาเซลเซียส อุณหภูมิสูงสุด 31-33 องศาเซลเซียส บริเวณยอดดอยมีอากาศหนาวถึงหนาวจัด อุณหภูมิต่ำสุด 7-13 องศาเซลเซียส ผลคาดการณ์ปริมาณน้ำฝนล่วงหน้า 1-7 วัน ในช่วงวันที่ 14-16 ก.พ. อากาศเย็นถึงหนาวกับมีหมอกในตอนเช้า ทางตอนบนของภาคอุณหภูมิจะลดลงอีก 1-3 องศาเซลเซียส อุณหภูมิต่ำสุด 14-19 องศาเซลเซียส อุณหภูมิสูงสุด 31-34 องศาเซลเซียส บริเวณยอดดอยมีอากาศหนาวจัด อุณหภูมิต่ำสุด 3-6 องศาเซลเซียส ลมตะวันตก ความเร็ว 10-25 กม./ชม. ส่วนในช่วงวันที่ 17-20 ก.พ. อากาศเย็น กับมีหมอกในตอนเช้า และมีฝนเล็กน้อยบางพื้นที่ กับมีอุณหภูมิจะสูงขึ้น 2-4 องศาเซลเซียส อุณหภูมิต่ำสุด 16-22 องศาเซลเซียส อุณหภูมิสูงสุด 32-35 องศาเซลเซียส บริเวณยอดดอยมีอากาศหนาวจัด อุณหภูมิต่ำสุด 6-14 องศาเซลเซียส

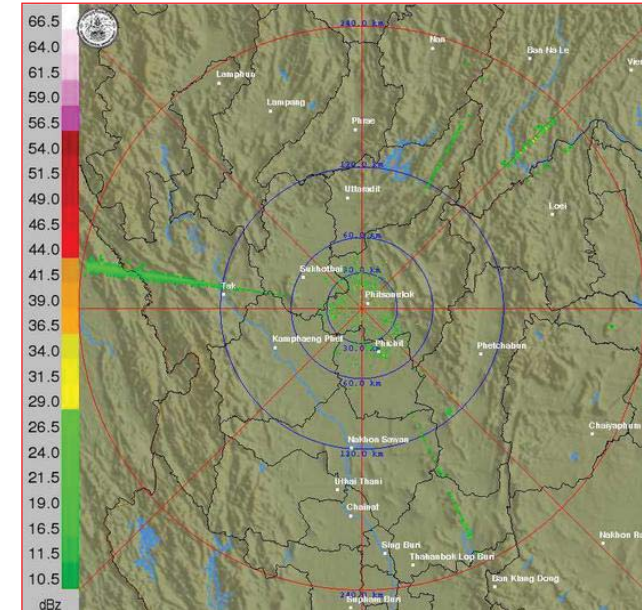


แผนที่อากาศ วันที่ 14 ก.พ. 2561 เวลา 07.00 น.

ภาพถ่ายจากดาวเทียม วันที่ 14 ก.พ. 2561

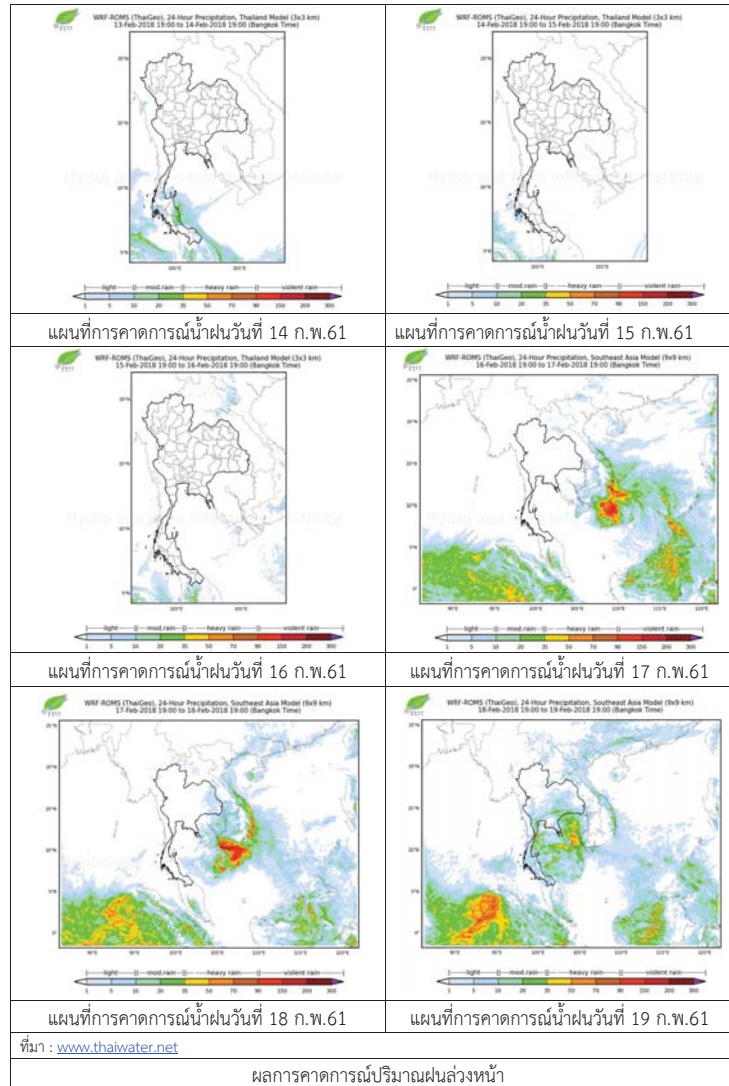
2) สถานการณ์ฝน

จากข้อมูลสถานการณ์ฝนในพื้นที่ลุ่มน้ำยมและน่านของวันที่ 14 กุมภาพันธ์ 2561 จากกรมทรัพยากรน้ำ กรมอุตุนิยมวิทยา กรมชลประทาน และสถาบันสารสนเทศทรัพยากรน้ำและการเกษตร (องค์การมหาชน) พบว่า ไม่มีฝนตกในพื้นที่ลุ่มน้ำยมและน่าน



ภาพเรดาร์ตรวจอากาศ “พิชฌุโลก” ณ วันที่ 14 กุมภาพันธ์ 2561 (ที่มา : กรมอุตุนิยมวิทยา)

สถานการณ์น้ำฝน



3) ข้อมูลปริมาณน้ำในลำน้ำ

ปัจจุบันสถานการณ์น้ำในลำน้ำยมอยู่ในภาวะเฝ้าระวังน้ำแล้ง ระดับน้ำในลำน้ำส่วนใหญ่มีแนวโน้มทรงตัว และสถานการณ์น้ำในลำน้ำน่านอยู่ในภาวะปกติ ระดับน้ำในลำน้ำส่วนใหญ่มีแนวโน้มทรงตัว สถานการณ์น้ำท่า (10 - 14 ก.พ. 2561 ที่มา: กรมชลประทาน)

สถานี	แม่น้ำ	อำเภอ	จังหวัด	ระดับตลิ่ง	เสาร์	อาทิตย์	จันทร์	อังคาร	พุธ
				ปริมาณน้ำ (ลบ.ม./วิ.)	10 ก.พ.	11 ก.พ.	12 ก.พ.	13 ก.พ.	14 ก.พ.
Y.14	ยม	ศรีสะเกษ	สุโขทัย	12.00	1.02	1.00	0.97	1.02	0.96
				2,319	9	8	7	9	7
Y.16	ยม	บางระกำ	พิษณุโลก	7.00	0.70	0.70	0.70	0.69	0.69
				***	***	***	***	***	***
Y.5	ยม	โพทะเล	พิจิตร	8.25	2.83	2.80	2.75	2.72	2.65
				652	***	***	***	***	***
N.60	น่าน	ตรอน	อุดรดิตถ์	9.70	2.21	2.29	2.35	2.35	2.25
				2,055	287	296	304	304	292
N.27A	น่าน	พริมน	พิษณุโลก	9.17	2.36	2.45	2.39	2.32	2.38
				476	188	198	191	183	190
N.7A	น่าน	บางมูล	พิจิตร	10.78	3.57	3.42	3.40	3.35	3.28
				1,152	265	254	252	248	243



สถานีสะพานพระแม่ย่า อ.เมือง จ.สุโขทัย (ลุ่มน้ำยม)



สถานีสะพานท่าเสา อ.เมือง จ.อุดรดิตถ์ (ลุ่มน้ำน่าน)

ปริมาณน้ำในลำน้ำในพื้นที่ลุ่มน้ำยมและน่าน

4) สรุป

- สถานการณ์น้ำในลำน้ำยมอยู่ในภาวะเฝ้าระวังน้ำแล้ง ระดับน้ำในลำน้ำส่วนใหญ่มีแนวโน้มทรงตัว
- สถานการณ์น้ำในลำน้ำน่านอยู่ในภาวะปกติ (ระดับน้ำต่ำกว่าระดับตลิ่งต่ำสุด) ระดับน้ำในลำน้ำส่วนใหญ่มีแนวโน้มทรงตัว

รายงานสถานการณ์น้ำลุ่มน้ำบางปะกง-ปราจีนบุรี วันที่ 14 กุมภาพันธ์ 2561

1) สภาพภูมิอากาศ (ที่มา: กรมอุตุนิยมวิทยา)

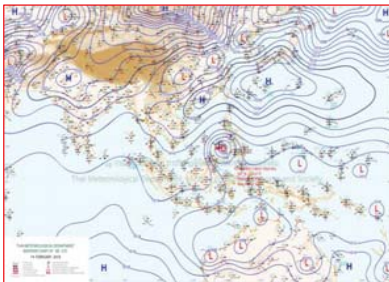
ลักษณะอากาศทั่วไป

พยากรณ์อากาศ 24 ชั่วโมงข้างหน้า ภาคตะวันออกเฉียงเหนือ ภาคกลาง ภาคตะวันออก รวมทั้งกรุงเทพมหานครและปริมณฑล จะมีอุณหภูมิสูงขึ้น 1-3 องศาเซลเซียสกับมีหมอกในตอนเช้าและมีหมอกหนาในบางพื้นที่ แต่ยังคงมีอากาศเย็นถึงหนาวในภาคเหนือและภาคตะวันออกเฉียงเหนือ สำหรับบริเวณภูเขาสูงในภาคเหนือและภาคตะวันออกเฉียงเหนือมีอากาศหนาวถึงหนาวจัด สำหรับคลื่นลมบริเวณอ่าวไทยและอันดามันมีกำลังปานกลาง โดยบริเวณอ่าวไทยตอนล่างมีคลื่นสูงประมาณ 2 เมตร

อนึ่ง พายุไซร่อน “ซันปา” (SANBA) บริเวณด้านตะวันตกของประเทศฟิลิปปินส์ได้อ่อนกำลังลงเป็นพายุดีเปรสชันแล้ว คาดว่าพายุนี้จะเคลื่อนเข้าชายฝั่งประเทศเวียดนาม และจะอ่อนกำลังลงเป็นหย่อมความกดอากาศต่ำในช่วงวันที่ 16-17 กุมภาพันธ์ 2561 ซึ่งพายุนี้ยังไม่ีผลกระทบต่อประเทศไทย

สภาพอากาศภาคตะวันออก

อากาศเย็น อุณหภูมิจะสูงขึ้น 1-3 องศาเซลเซียส กับมีหมอกในตอนเช้าและมีหมอกหนาในบางพื้นที่ อุณหภูมิต่ำสุด 20-23 องศาเซลเซียส อุณหภูมิสูงสุด 32-34 องศาเซลเซียส ลมตะวันออกเฉียงเหนือ ความเร็ว 15-35 กม./ชม. ทะเลมีคลื่นสูง 1-2 เมตร



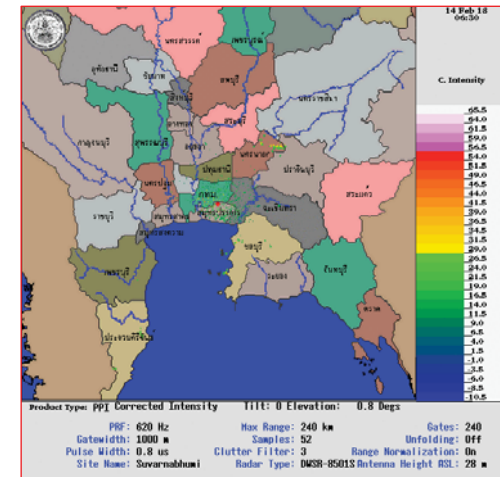
แผนที่อากาศ วันที่ 14 ก.พ. 61 เวลา 07.00 น.



ภาพถ่ายจากดาวเทียม วันที่ 14 ก.พ. 61 เวลา 07.00 น.

2) สถานการณ์ฝน

จากข้อมูลสถานการณ์ฝนในพื้นที่ลุ่มน้ำบางปะกง-ปราจีนบุรี ของวันที่ 14 กุมภาพันธ์ 2561 จากกรมทรัพยากรน้ำ กรมอุตุนิยมวิทยา และสถาบันสารสนเทศทรัพยากรน้ำและการเกษตร (องค์การมหาชน) พบว่าไม่มีฝนตกในพื้นที่

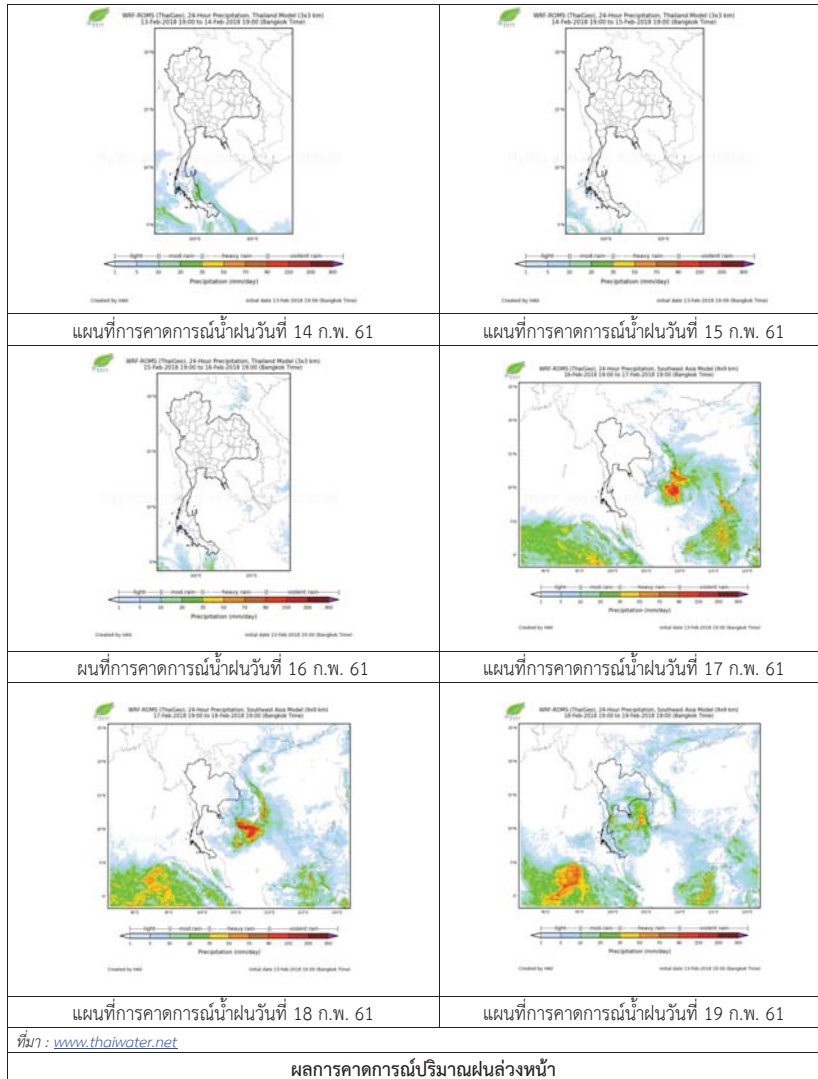


ภาพเรดาร์ตรวจอากาศ “สถานีสุวรรณภูมิ”
ณ วันที่ 14 กุมภาพันธ์ 2561 เวลา 13.30 น.
(ที่มา : กรมอุตุนิยมวิทยา)



ภาพเรดาร์ตรวจอากาศ “สถานีระยอง”
ณ วันที่ 14 กุมภาพันธ์ 2561 เวลา 13.45 น.
(ที่มา : กรมอุตุนิยมวิทยา)

สถานการณ์น้ำฝน



3) ข้อมูลปริมาณน้ำในลำน้ำ

สถานการณ์น้ำท่า (10 – 14 ก.พ. 2561 ที่มา: กรมชลประทาน เวลา 06.00 น.)

สถานี	อำเภอ	จังหวัด	ลุ่มน้ำ	ระดับน้ำ(ม.)	เสาร์	อาทิตย์	จันทร์	อังคาร	พุธ	แนวโน้ม (เพิ่ม/ลด)
				ปริมาณน้ำ (ลบ.ม./วิ.)	10 ก.พ.	11 ก.พ.	12 ก.พ.	13 ก.พ.	14 ก.พ.	
Kgt.19A	พนัสนิคม	ชลบุรี	บางปะกง	4.8	1.77	1.78	1.79	1.92	1.74	ลดลง
Kgt.30	เทศบาลเมือง	ฉะเชิงเทรา	บางปะกง	1.70	0.61	0.74	0.89	0.99	0.88	ลดลง
Ny.1B	เมือง	นครนายก	บางปะกง	8.81	4.78	4.87	4.76	4.65	4.25	ลดลง
Ny.3	บ้านนา	นครนายก	บางปะกง	206	32.40	35.10	31.80	28.50	16.50	ลดลง
Ny.4	เมือง	ปราจีนบุรี	บางปะกง	6.26	1.33	1.43	1.33	1.33	1.32	ลดลง
Ny.7	เมือง	นครนายก	บางปะกง	3.34	0.28	0.26	0.26	0.24	0.22	ลดลง
Kgt.1	เมือง	ปราจีนบุรี	ปราจีนบุรี	5.38	4.07	4.21	4.00	3.78	3.81	เพิ่มขึ้น
Kgt.3	กบินทร์บุรี	ปราจีนบุรี	ปราจีนบุรี	4.13	0.34	0.07	-0.18	-0.18	-0.15	เพิ่มขึ้น
Kgt.6	ศรีมหาโพธิ์	ปราจีนบุรี	ปราจีนบุรี	774.00	*	*	*	*	*	เพิ่มขึ้น
Kgt.9	เขาฉกรรจ์	สระแก้ว	ปราจีนบุรี	10.20	0.92	0.88	0.83	0.81	0.82	เพิ่มขึ้น
Kgt.10	เมือง	สระแก้ว	ปราจีนบุรี	648.00	21.34	20.26	18.91	18.37	18.64	ลดลง
Kgt.13A	กบินทร์บุรี	ปราจีนบุรี	ปราจีนบุรี	7.10	0.75	0.38	0.54	0.60	0.54	ทรงตัว
Kgt.14	นาดี	ปราจีนบุรี	ปราจีนบุรี	10.00	3.65	3.65	3.65	3.65	3.65	ทรงตัว
				444.00	*	*	*	*	*	ทรงตัว
				11.00	5.63	5.64	5.64	5.64	5.64	เพิ่มขึ้น
				300.00	*	*	*	*	*	เพิ่มขึ้น
				16.17	6.28	6.16	6.09	6.11	6.13	เพิ่มขึ้น
				417.20	4.80	3.60	2.90	3.10	3.30	ทรงตัว
				7.06	0.74	0.73	0.73	0.71	0.71	เพิ่มขึ้น
				313.00	*	*	*	*	*	เพิ่มขึ้น

หมายเหตุ * ไม่ได้รับข้อมูล

ข้อมูลระดับน้ำจากระบบตรวจวัดสภาพทางไกลอัตโนมัติลุ่มน้ำบางปะกง-ปราจีนบุรี กรมทรัพยากรน้ำ

ข้อมูลระดับน้ำ (12 – 14 ก.พ. 2561 ที่มา: กรมทรัพยากรน้ำ เวลา 07.00 น.)

สถานี	ตำบล	อำเภอ	จังหวัด	ลุ่มน้ำ	ระดับ ตลิ่ง (ต่ำสุด)	จันทร์	อังคาร	พุธ	แนวโน้ม (เพิ่ม/ ลด)
						12 ก.พ.	13 ก.พ.	14 ก.พ.	
บ้านทุ่งยายชี	ท่าตะเกียบ	ท่าตะเกียบ	ฉะเชิงเทรา	บางปะกง	5.80	1.89	1.91	1.94	เพิ่มขึ้น
บ้านป่าชะ	ป่าชะ	บ้านนา	นครนายก	บางปะกง	5.50	0.70	0.71	0.69	ลดลง
บ้านโคกอุดม	หนองठी	กบินทร์บุรี	ปราจีนบุรี	ปราจีนบุรี	5.50	1.66	1.66	1.66	ทรงตัว
บ้านแก่งไทร	หนองบอน	เมืองสระแก้ว	สระแก้ว	ปราจีนบุรี	7.00	0.80	0.82	0.82	ทรงตัว

4) สรุป

- สถานการณ์น้ำในลุ่มน้ำบางปะกง อยู่ในภาวะปกติ (ระดับน้ำต่ำกว่าระดับตลิ่งต่ำสุด) และระดับน้ำในลำน้ำส่วนใหญ่มีแนวโน้มลดลง

- สถานการณ์น้ำในลุ่มน้ำปราจีนบุรี อยู่ในภาวะปกติ (ระดับน้ำต่ำกว่าระดับตลิ่งต่ำสุด) และระดับน้ำในลำน้ำส่วนใหญ่มีแนวโน้มทรงตัว

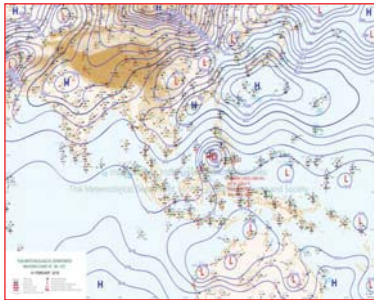
รายงานสถานการณ์น้ำลุ่มน้ำทะเลสาบสงขลา วันที่ 14 กุมภาพันธ์ 2561

1) สภาพภูมิอากาศ

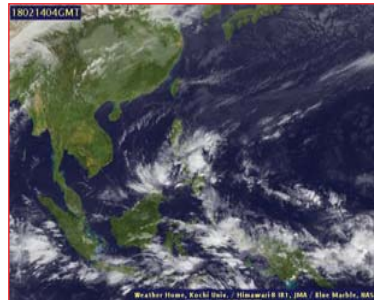
ลักษณะอากาศทั่วไป (ที่มา: กรมอุตุนิยมวิทยา)

พยากรณ์อากาศ 24 ชั่วโมงข้างหน้า ประเทศไทยตอนบนรวมทั้งกรุงเทพมหานครและปริมณฑล ยังคงมีอากาศหนาวเย็นโดยทั่วไป สำหรับบริเวณภูเขาสูงในภาคเหนือและภาคตะวันออกเฉียงเหนือมีอากาศหนาวถึงหนาวจัด ขอให้ประชาชนรักษาสุขภาพเนื่องจากสภาพอากาศที่หนาวเย็นลงไว้ด้วย สำหรับบริเวณภาคใต้มีฝนน้อย ส่วนคลื่นลมบริเวณอ่าวไทยและอันดามัน มีกำลังปานกลาง โดยอ่าวไทยตอนล่างมีคลื่นสูงประมาณ 2 เมตร ชาวเรือบริเวณอ่าวไทยตอนล่างควรมีความระมัดระวังในการเดินเรือในระยะ 1-2 วันข้างหน้า พายุไซร่อน “ซันปา” (SANBA) บริเวณตอนใต้ของประเทศฟิลิปปินส์ จะเคลื่อนตัวลงสู่ทะเลจีนใต้ตอนกลาง ในช่วงวันที่ 14-16 กุมภาพันธ์ 2561 คาดว่าพายุนี้จะเคลื่อนขึ้นฝั่งประเทศเวียดนาม ในช่วงวันที่ 17-18 กุมภาพันธ์ 2561 และจะอ่อนกำลังลงเป็นพายุดีเปรสชันและหย่อมความกดอากาศต่ำ ตามลำดับ ซึ่งพายุนี้ยังไม่มีผลกระทบต่อประเทศไทย

สภาพอากาศภาคใต้ฝั่งตะวันออก มีเมฆบางส่วน กับมีอากาศเย็นในตอนเช้า โดยมีฝนฟ้าคะนอง ร้อยละ 10 ของพื้นที่ อุณหภูมิต่ำสุด 20-25 องศาเซลเซียส อุณหภูมิสูงสุด 30-32 องศาเซลเซียส **ผลคาดการณ์ปริมาณน้ำฝนล่วงหน้า 1-7 วัน** ในช่วงวันที่ 13-14 ก.พ. อากาศเย็น โดยมีฝนฟ้าคะนองร้อยละ 10-20 ของพื้นที่ ส่วนในช่วงวันที่ 15-19 ก.พ. อากาศเย็น โดยมีฝนเล็กน้อยบางแห่ง



แผนที่อากาศ วันที่ 14 ก.พ. 2561 เวลา 07.00 น.



ภาพถ่ายจากดาวเทียม วันที่ 14 ก.พ. 2561

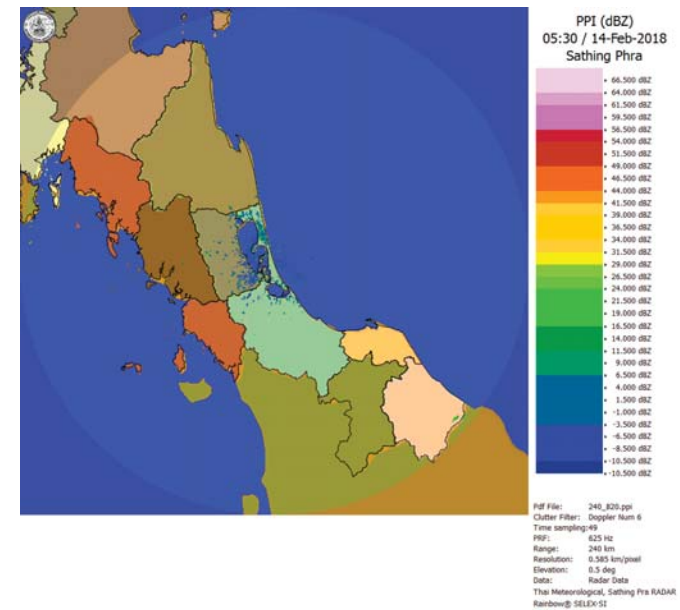
2) สถานการณ์ฝน

จากข้อมูลสถานการณ์ฝนในพื้นที่ลุ่มน้ำทะเลสาบสงขลาของวันที่ 14 กุมภาพันธ์ 2561 จากกรมทรัพยากรน้ำ กรมอุตุนิยมวิทยา กรมชลประทาน และสถาบันสารสนเทศทรัพยากรน้ำและการเกษตร (องค์การมหาชน) พบว่า มีฝนตกเล็กน้อยในบางพื้นที่ บริเวณอำเภอตะโหมด จังหวัดพัทลุง บริเวณอำเภอสะเดา และอำเภอเมือง จังหวัดสงขลา ปริมาณฝน “ฝ”- 1.5 มิลลิเมตร

ข้อมูลสถานการณ์ฝนในพื้นที่ลุ่มน้ำทะเลสาบสงขลา ณ วันที่ 14 กุมภาพันธ์ 2561 เวลา 07.00 น.

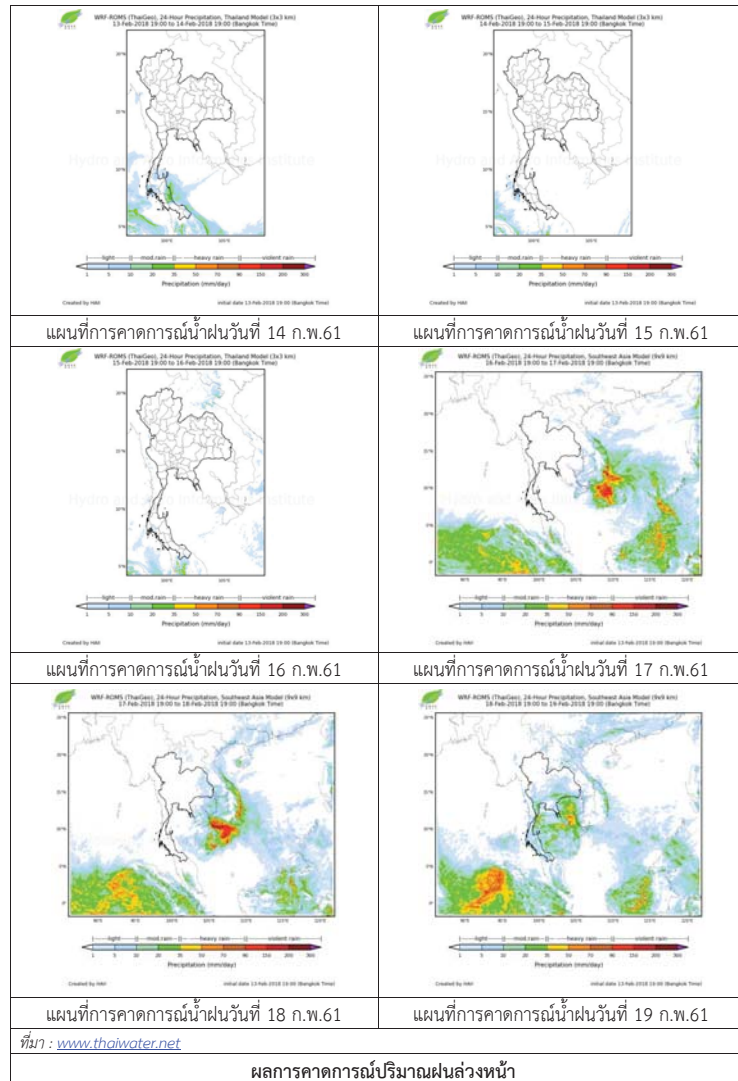
ลำดับ	สถานี	ปริมาณฝน (มม.)
1	ต.แม่ขรี อ.ตะโหมด จ.พัทลุง	1.5
2	ต.พังงา อ.สะเดา จ.สงขลา	1.0
3	ต.บ่อยาง อ.เมือง จ.สงขลา	“ฝ”

หมายเหตุ “ฝ” คือ ฝนวัดปริมาณไม่ได้ (ต่ำกว่า 0.1 มิลลิเมตร)



ภาพเรดาร์ตรวจอากาศ “สathingพระ” ณ วันที่ 14 กุมภาพันธ์ 2561 (ที่มา : กรมอุตุนิยมวิทยา)

สถานการณ์น้ำฝน



3) ข้อมูลปริมาณน้ำในลำน้ำ

ลุ่มน้ำทะเลสาบสงขลา ปัจจุบันสถานการณ์น้ำในลำน้ำโดยทั่วไปอยู่ในภาวะปกติ (ระดับน้ำต่ำกว่าระดับตลิ่งต่ำสุด) สถานการณ์น้ำในลำน้ำส่วนใหญ่มีแนวโน้มลดลง และเพิ่มขึ้นในบางพื้นที่

สถานการณ์น้ำท่า (10 – 14 ก.พ. 2561 ที่มา : กรมชลประทาน)

สถานี	แม่น้ำ	อำเภอ	จังหวัด	ระดับน้ำ-ม.	เสาร์	อาทิตย์	จันทร์	อังคาร	พุธ
				ปริมาณน้ำ-ลบ.ม./วิ. (ระดับเดือนก้อ)	10 ก.พ.	11 ก.พ.	12 ก.พ.	13 ก.พ.	14 ก.พ.
X.170	คลองลำ	ศรีนครินทร์	พัทลุง	25.20	20.33	20.31	20.31	20.30	20.29
				580.00	6.90	6.30	6.30	6.00	5.78
X.265	คลองนัย	เมือง	พัทลุง	8.00	6.50	6.75	6.49	6.87	6.85
				7.00	*	*	*	*	*
X.174	คลองหวัะ	หาดใหญ่	สงขลา	8.88	4.36	4.36	4.36	4.34	4.33
				388.00	0.04	0.04	0.04	0.00	0.00
X.173A	คลองอู่ตะเภา	สะเดา	สงขลา	15.90	10.58	10.58	10.54	10.50	10.47
				258.00	10.28	10.28	9.84	9.40	9.10
X.90	คลองอู่ตะเภา	คลองหอยโข่ง	สงขลา	8.00	2.84	2.93	2.99	2.73	2.80
				580.00	29.60	33.20	35.60	25.20	28.00
X.44	คลองอู่ตะเภา	หาดใหญ่	สงขลา	7.40	0.49	0.38	0.41	0.57	0.49
				582.00	10.80	8.60	9.20	12.40	10.80

หมายเหตุ * หมายถึง ไม่มีข้อมูล

ข้อมูลระดับน้ำจากระบบตรวจวัดสภาพทางไกลอัตโนมัติลุ่มน้ำทะเลสาบสงขลา กรมทรัพยากรน้ำ ประจำวันที่ 14 กุมภาพันธ์ 2561

ข้อมูลระดับน้ำ (12 - 14 ก.พ. 2561 ที่มา : กรมทรัพยากรน้ำ)

สถานี	ตำบล	อำเภอ	จังหวัด	ระดับน้ำ-วิกฤติ-ม.รทก.	จันทร์	อังคาร	พุธ	แนวโน้ม
					12 ก.พ.	13 ก.พ.	14 ก.พ.	(เพิ่ม/ลด)
คลองอู่ตะเภาตอนบน	พังงา	สะเดา	สงขลา	18.60	12.75	12.76	12.79	เพิ่มขึ้น
คลองอู่ตะเภาตอนล่าง	หาดใหญ่	หาดใหญ่	สงขลา	7.24	0.54	0.62	0.54	ลดลง
คลองรัตภูมิ	กำแพงเพชร	รัตภูมิ	สงขลา	21.38	13.43	13.41	13.40	ลดลง
คลองตะโหมด(ท่าเขียด)	แม่ขรี	ตะโหมด	พัทลุง	26.52	22.20	22.18	22.15	ลดลง
คลองนาท่อม	ร่มเมือง	เมือง	พัทลุง	27.00	20.39	20.38	20.37	ลดลง
คลองท่าแนะ	เขาย่า	ศรีบรรพต	พัทลุง	36.53	33.95	33.95	34.23	เพิ่มขึ้น

ปริมาณน้ำในลำน้ำของคลองต่างๆ ในพื้นที่ลุ่มน้ำทะเลสาบสงขลา วันที่ 14 กุมภาพันธ์ 2561

สถานีคลองตะเภาตอนล่าง - ต.หาดใหญ่ อ.หาดใหญ่ จ.สงขลา
(ลุ่มน้ำทะเลสาบสงขลา)



สถานีคลองตะโหมด(ท่าเขียด) - ต.แม่ขรี อ.ตะโหมด จ.พัทลุง
(ลุ่มน้ำทะเลสาบสงขลา)



สถานีลำป่า - ต.ลำป่า อ.เมือง จ.พัทลุง
(ลุ่มน้ำทะเลสาบสงขลา)



4) สรุป

สถานการณ์น้ำในลุ่มน้ำทะเลสาบสงขลาประจำวันที่ 14 กุมภาพันธ์ 2561 ปัจจุบันสถานการณ์น้ำในลำน้ำโดยทั่วไปอยู่ในภาวะปกติ (ระดับน้ำต่ำกว่าระดับตลิ่งต่ำสุด) สถานการณ์น้ำในลำน้ำส่วนใหญ่มีแนวโน้มลดลง และเพิ่มขึ้นในบางพื้นที่

รายงานระดับน้ำจากกล้อง CCTV

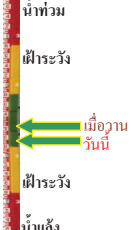
รายงานระดับน้ำจากกล้อง CCTV
ณ. วันที่ 13 กุมภาพันธ์ พ.ศ. 2561



สรุปสถานการณ์น้ำในลำน้ำสายหลัก

สะพานพระแม่ย่า - อ.เมือง จ.สุโขทัย (ลุ่มน้ำยม) สถานการณ์น้ำปกติ
 สะพานนครน่านพัฒนา อ.เมือง จ.น่าน (ลุ่มน่าน) สถานการณ์น้ำปกติ
 เทศบาล ต.นาแก - อ.นาแก จ.นครพนม (ห้วยน้ำก่ำ/โขงอีสาน) สถานการณ์น้ำปกติ
 สติก - อ.สติก จ.บุรีรัมย์ (ลุ่มน้ำมูล) สถานการณ์น้ำปกติ
 เสนา อ.เสนา จ.พระนครศรีอยุธยา (ลุ่มน้ำเจ้าพระยา) สถานการณ์น้ำปกติ
 วัดพระรูป - อ.เมือง จ.สุพรรณบุรี (ลุ่มน้ำท่าจีน) สถานการณ์น้ำปกติ
 สถานีอุตะเขตอนล่าง - อ.หาดใหญ่ จ.สงขลา (ลุ่มน้ำทะเลสาบสงขลา) สถานการณ์น้ำปกติ

สะพานพระแม่ย่า - อ.เมือง จ.สุโขทัย (ลุ่มน้ำยม)



ระดับน้ำปัจจุบัน	43.70 ม.รทก.
ระดับตลิ่งต่ำสุด	48.59 ม.รทก.
ระดับท้องน้ำ	41.13 ม.รทก.

สะพานนครน่านพัฒนา อ.เมือง จ.น่าน (ลุ่มน่าน)



ระดับน้ำต่ำกว่าสถาพ	
ระดับตลิ่งต่ำสุด	197.73 ม.รทก.
ระดับท้องน้ำ	190.94 ม.รทก.

สะพานบ้านโพทะเล - อ.โพทะเล จ.พิจิตร (ลุ่มน้ำยม)



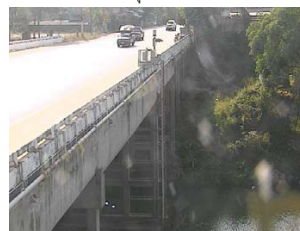
ระดับน้ำปัจจุบัน	24.80 ม.รทก.
ระดับตลิ่งต่ำสุด	31.63 ม.รทก.
ระดับท้องน้ำ	20.59 ม.รทก.

สถานีห้วยหลวง - อ.เมือง จ.อุดรธานี (ลุ่มน้ำโขง)



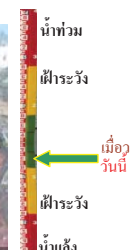
ระดับน้ำปัจจุบันต่ำกว่าสถาพ	
ระดับตลิ่งต่ำสุด	169.93 ม.รทก.
ระดับท้องน้ำ	166.69 ม.รทก.

สถานีแม่น้ำเลย - อ.เมือง จ.เลย (ลุ่มน้ำโขง)



ระดับน้ำปัจจุบัน	230.25 ม.รทก.
ระดับตลิ่งต่ำสุด	- ม.รทก.
ระดับท้องน้ำ	- ม.รทก.

สถานีหัวฝาย - อ.แม่สาย จ.เชียงราย (แม่สาย/โขง)



ระดับน้ำปัจจุบันต่ำกว่าสถาพ	
ระดับตลิ่งต่ำสุด	- ม.รทก.
ระดับท้องน้ำ	394.87 ม.รทก.

สง.ส่วนอุทกหนองคาย - อ.เมือง จ.หนองคาย (ลุ่มน้ำโขง)



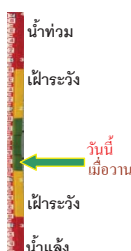
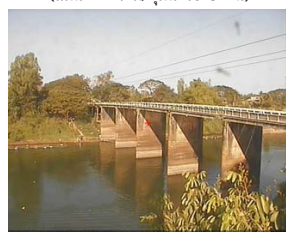
ระดับน้ำปัจจุบันต่ำกว่าสถาพ	
ระดับตลิ่งต่ำสุด	166.65 ม.รทก.
ระดับท้องน้ำ	149.20 ม.รทก.

วัดทุ่งระกู - อ.โพธิ์ชัย จ.หนองคาย (ห้วยหลวง/โขงอีสาน)



ระดับน้ำปัจจุบันต่ำกว่าสถาพ	
ระดับตลิ่งต่ำสุด	159.43 ม.รทก.
ระดับท้องน้ำ	147.95 ม.รทก.

บ้านศาลปากน้ำ - อ.ท่าอุเทน จ.นครพนม (แม่น้ำสงคราม/ลุ่มน้ำโขงอีสาน)



ระดับน้ำปัจจุบันต่ำกว่าสถาพ	
ระดับตลิ่งต่ำสุด	142.11 ม.รทก.
ระดับท้องน้ำ	131.25 ม.รทก.

เทศบาล ต.นาแก - อ.นาแก จ.นครพนม (ห้วยน้ำก่ำ/โขงอีสาน)

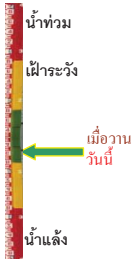


ระดับน้ำปัจจุบัน	142.63 ม.รทก.
ระดับตลิ่งต่ำสุด	144.35 ม.รทก.
ระดับท้องน้ำ	138.09 ม.รทก.

ร.ร.เทศบาล 4 - อ.เมือง จ.นครราชสีมา
(ลำตะคอง/มูล)



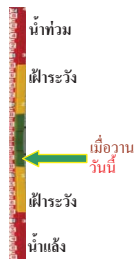
ระดับน้ำปัจจุบันต่ำกว่าสถาฟ
ระดับตลิ่งต่ำสุด 178.00 ม.รทก.
ระดับท้องน้ำ - ม.รทก.



สตึก - อ.สตึก จ.บุรีรัมย์
(ลุ่มน้ำมูล)



ระดับน้ำปัจจุบันต่ำกว่าสถาฟ
ระดับตลิ่งต่ำสุด 128.76 ม.รทก.
ระดับท้องน้ำ 121.50 ม.รทก.



เชิงสะพานลิงห์บุรี - อ.เมือง จ.สิงห์บุรี
(ลุ่มน้ำเจ้าพระยา)



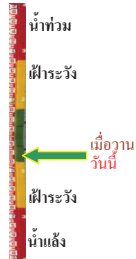
ระดับน้ำปัจจุบัน 2.40 ม.รทก.
ระดับตลิ่งต่ำสุด 11.50 ม.รทก.
ระดับท้องน้ำ -2.14 ม.รทก.



สะพานเดชาติวงศ์ - อ.เมือง จ.นครสวรรค์
(ลุ่มน้ำเจ้าพระยา)



ระดับน้ำปัจจุบัน 14.55 ม.รทก.
ระดับตลิ่งต่ำสุด 23.22 ม.รทก.
ระดับท้องน้ำ 11.15 ม.รทก.



บ้านยางมี - อ.โพธิ์ทอง จ.อ่างทอง
(ลุ่มน้ำเจ้าพระยา)



ระดับน้ำปัจจุบันต่ำกว่าสถาฟ
ระดับตลิ่งต่ำสุด - ม.รทก.
ระดับท้องน้ำ - ม.รทก.



บ้านป้อม - อ.พระนครศรีอยุธยา
จ.พระนครศรีอยุธยา (ลุ่มน้ำเจ้าพระยา)



ระดับน้ำปัจจุบันต่ำกว่าสถาฟ
ระดับตลิ่งต่ำสุด - ม.รทก.
ระดับท้องน้ำ - ม.รทก.



เสนา - อ.เสนา จ.พระนครศรีอยุธยา
(ลุ่มน้ำเจ้าพระยา)



ระดับน้ำปัจจุบัน 1.10 ม.รทก.
ระดับตลิ่งต่ำสุด - ม.รทก.
ระดับท้องน้ำ - ม.รทก.



เชิงสะพานบริรักษ์ - อ.เมือง จ.อุทัยธานี
(ลุ่มน้ำสะแกกรัง)



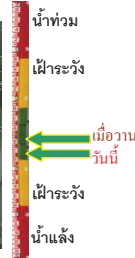
ระดับน้ำปัจจุบัน 5.80 ม.รทก.
ระดับตลิ่งต่ำสุด 19.90 ม.รทก.
ระดับท้องน้ำ - ม.รทก.



อุทัยใหม่ - อ.เมือง จ.อุทัยธานี
(ลุ่มน้ำเจ้าพระยา)



ระดับน้ำปัจจุบัน 15.70 ม.รทก.
ระดับตลิ่งต่ำสุด - ม.รทก.
ระดับท้องน้ำ - ม.รทก.



สะพานปรีดี - อ.เมือง จ.พระนครศรีอยุธยา
(ลุ่มน้ำเจ้าพระยา)



ระดับน้ำปัจจุบัน -0.20 ม.รทก.
ระดับตลิ่งต่ำสุด - ม.รทก.
ระดับท้องน้ำ - ม.รทก.



สะพานบุญรัตน์ประชานุวัฒน์ - อ.สามพราน
จ.นครปฐม (ลุ่มน้ำท่าจีน)



ระดับน้ำปัจจุบัน 0.88 ม.รทก.
ระดับตลิ่งต่ำสุด 1.46 ม.รทก.
ระดับท้องน้ำ -7.22 ม.รทก.



สะพานวัดพระรูป อ.เมือง จ.สุพรรณบุรี
(ลุ่มน้ำท่าจีน)




ระดับน้ำปัจจุบัน 1.00 ม.รทก.
ระดับตลิ่งต่ำสุด 3.32 ม.รทก.
ระดับท้องน้ำ -0.56 ม.รทก.



<http://mekhala.dwr.go.th>


<http://mekhala.dwr.go.th>

สะพานสามง่าม-ท่าโบสถ์ อ.หันคา จ.ชัยนาท (ลุ่มน้ำท่าจีน)




ระดับน้ำปัจจุบัน 12.22 ม.รทก.
ระดับตลิ่งต่ำสุด 13.14 ม.รทก.
ระดับท้องน้ำ 10.08 ม.รทก.

สถานีอุตะขนาดอนกลาง - อ.หาดใหญ่ จ.สงขลา (ลุ่มน้ำทะเลสาบสงขลา)




ระดับน้ำปัจจุบัน 0.65 ม.รทก.
ระดับตลิ่งต่ำสุด 8.93 ม.รทก.
ระดับท้องน้ำ -1.93 ม.รทก.

สถานีคลองตะโหมด - อ.ตะโหมด จ.พัทลุง (ลุ่มน้ำทะเลสาบสงขลา)



ระดับน้ำปัจจุบันต่ำกว่าสภาพ 27.94 ม.รทก.
ระดับตลิ่งต่ำสุด 20.52 ม.รทก.

สถานีลำปำ - อ.เมือง จ.พัทลุง (ลุ่มน้ำทะเลสาบสงขลา)



ระดับน้ำปัจจุบัน -0.30 ม.รทก.
ระดับตลิ่งต่ำสุด 1.15 ม.รทก.
ระดับท้องน้ำ -2.86 ม.รทก.

จังหวัด	สถานที่ตั้งกล้อง	แม่น้ำ/ลุ่มน้ำ	วิกฤติน้ำแล้ง	วิกฤติน้ำท่วม	ระดับน้ำ (ม.รทก.) พ.ศ.2561			สถานการณ์
			ระดับน้อยกว่า	ระดับมากกว่า	11 ก.พ.	12 ก.พ.	13 ก.พ.	
จ.สุโขทัย	สะพานพระเมรุ อ.เมือง	ยม	42.48	48.59	43.80	43.80	43.70	น้ำปกติ
จ.พิจิตร	สะพานโพทะเล อ.โพทะเล	ยม	22.58	30.63	24.90	24.80	24.80	น้ำปกติ
จ.น่าน	สะพานครน่านพัฒนา อ.เมือง	น่าน	192.17	197.73	192.40	192.40	192.40	น้ำปกติ
จ.อุดรธานี	สถานีห้วยหลวง อ.เมือง	โขง	-	-	N/A	N/A	N/A	น้ำปกติ
จ.เลย	สถานีแม่น้ำเลย อ.เมือง	โขง	-	-	230.60	230.40	230.25	น้ำปกติ
จ.เชียงราย	สถานีห้วยฝาย อ.แม่สาย	แม่สาย/โขง	395.79	396.50	N/A	N/A	N/A	น้ำปกติ
จ.หนองคาย	สง.ส่วนอุทกหนองคาย อ.เมือง	โขง	157.85	166.70	N/A	N/A	N/A	น้ำปกติ
จ.หนองคาย	วัดทุ่งธาตุ อ.โพนพิสัย	ห้วยหลวง/โขงอีสาน	150.50	159.43	N/A	N/A	N/A	น้ำปกติ
จ.นครพนม	บ้านตาลปากน้ำ อ.ท่าอุเทน	น้ำสงคราม/โขงอีสาน	133.42	141.02	N/A	N/A	N/A	น้ำปกติ
จ.นครพนม	เทศบาล ต.นาแก อ.นาแก	ห้วยน้ำท่า/โขงอีสาน	139.05	142.42	142.63	142.83	142.63	น้ำปกติ
จ.นครราชสีมา	ร.ร.เทศบาล 4 อ.เมือง	ลำตะคอง/มูล	174.60	178.00	N/A	N/A	N/A	น้ำปกติ
จ.บุรีรัมย์	สตึก อ.สตึก	มูล	123.13	128.76	N/A	N/A	N/A	น้ำปกติ
จ.สิงห์บุรี	เชิงสะพานสิงห์บุรี อ.เมือง	เจ้าพระยา	3.45	11.50	2.20	2.20	2.40	น้ำปกติ
จ.อ่างทอง	บ้านยางมณี อ.โพธิ์ทอง	เจ้าพระยา	-	9.11	N/A	N/A	N/A	น้ำปกติ
จ.พระนครศรีอยุธยา	บ้านป้อม อ.พระนครศรีอยุธยา	เจ้าพระยา	-	-	N/A	N/A	N/A	น้ำปกติ
จ.พระนครศรีอยุธยา	อ.เสนา	น้อย/เจ้าพระยา	2.00	5.00	1.10	1.00	1.10	น้ำปกติ
จ.พระนครศรีอยุธยา	สะพานปริศย์ อ.พระนครศรีอยุธยา	เจ้าพระยา	-	-	-0.20	-0.30	-0.20	น้ำปกติ
จ.นครปฐม	สะพานอุรุรัตนประชาวุฒย์ อ.สามพราน	ท่าจีน	-5.59	-0.30	0.28	0.48	0.88	น้ำปกติ
จ.สุพรรณบุรี	สะพานวัดพระรูป อ.เมือง	ท่าจีน	-1.26	2.75	1.00	0.90	1.00	น้ำปกติ
จ.สุพรรณบุรี	สะพานข้ามแม่น้ำท่าจีน อ.สามชุก	ท่าจีน	1.55	5.18	N/A	N/A	N/A	น้ำปกติ
จ.ชัยนาท	สะพานสามง่าม-ท่าโบสถ์ อ.หันคา	ท่าจีน	10.69	12.83	12.22	12.22	12.22	น้ำปกติ
จ.จันทบุรี	ตรงข้ามวัดจันทาราม อ.เมือง	จันทบุรี/อ่าวไทย	0.20	3.73	N/A	N/A	N/A	น้ำปกติ
จ.ประจวบคีรีขันธ์	ร.ร.อนุบาลบางสะพาน อ.บางสะพาน	คลองบางสะพาน/ชายฝั่งทะเลตะวันตก	-	3.30	N/A	N/A	N/A	น้ำปกติ
จ.สุราษฎร์ธานี	สภ.จ.สุราษฎร์ธานี อ.เมือง	ตาปี	-	2.28	N/A	N/A	N/A	น้ำปกติ
จ.สงขลา	สถานีอุตะขนาดอนกลาง อ.หาดใหญ่	ทะเลสาบสงขลา	-	-	0.50	0.60	0.65	น้ำปกติ
จ.พัทลุง	สถานีคลองตะโหมด อ.ตะโหมด	ทะเลสาบสงขลา	-	-	N/A	N/A	N/A	น้ำปกติ
จ.พัทลุง	สถานีลำปำ อ.เมือง	ทะเลสาบสงขลา	-	-	-0.30	-0.30	-0.30	น้ำปกติ

<http://mekhala.dwr.go.th>

****ม.รทก. คือ** เมตรเทียบกับระดับน้ำทะเลปานกลาง

**** ระดับน้ำทะเลปานกลาง (Mean Sea Level) หรือ ร.ท.ก.** เป็นค่าการวัด ระดับน้ำทะเลขึ้นสูงสุด (High Tide : HT) และลงต่ำสุด (Low Tide : LT) ของแต่ละวันในช่วงระยะเวลาที่กำหนด แล้วนำค่ามาเฉลี่ยเป็นระดับน้ำทะเลปานกลาง สำหรับระยะเวลาที่ทำการรังวัดโดยทั่วไปจะต้องวัดเป็นเวลา ๑๘.๖ ปี ตามวัฏจักรของน้ำ ระดับน้ำทะเลปานกลางของแต่ละบริเวณทั่วโลกอาจมีความสูงไม่เท่ากัน

ในประเทศไทยใช้เวลาในการวัด ๕ ปี โดยเลือกที่ตำบลเกาะหลัก จังหวัดประจวบคีรีขันธ์ เป็นที่วัด แล้วนำมาหาค่าเฉลี่ย เพื่อใช้เป็นค่าระดับน้ำทะเลปานกลาง ให้มีค่า ๐.๐๐๐ เมตร ทำการถ่ายโยงมายังหมุด BM-A (ซึ่งถือว่าเป็นหมุดหลักฐานหมุดแรกของประเทศไทย) ซึ่งมีค่าระดับน้ำทะเลปานกลาง ๑.๔๔๗๗ เมตร