



รายงานสถานการณ์น้ำ
ศูนย์ป้องกันวิกฤติน้ำ กรมทรัพยากรน้ำ
วันพฤหัสบดีที่ ๑๕ กุมภาพันธ์ ๒๕๖๑

สภาวะอากาศ ภาคตะวันออกเฉียงเหนือ ภาคกลาง ภาคตะวันออก รวมทั้งกรุงเทพมหานครและปริมณฑล จะมีอุณหภูมิสูงขึ้น ๑-๓ องศาเซลเซียสกับมีหมอกในตอนเช้าและมีหมอกหนาในบางพื้นที่ แต่ยังคงมีอากาศเย็นถึงหนาวในภาคเหนือและภาคตะวันออกเฉียงเหนือ สำหรับบริเวณภูเขาสูงในภาคเหนือและภาคตะวันออกเฉียงเหนือมีอากาศหนาวถึงหนาวจัดขอให้ประชาชนรักษาสุขภาพเนื่องจากสภาพอากาศที่หนาวเย็นลงไว้ด้วย สำหรับคลื่นลมบริเวณอ่าวไทยและอันดามันมีกำลังปานกลาง โดยบริเวณอ่าวไทยตอนล่างมีคลื่นสูงประมาณ ๒ เมตร ชาวเรือบริเวณดังกล่าวควรเพิ่มความระมัดระวังในการเดินเรือ อนึ่ง พายุไซร่อน “ซันปา” (SANBA) บริเวณด้านตะวันตกของประเทศฟิลิปปินส์ได้อ่อนกำลังลงเป็นพายุดีเปรสชันแล้ว คาดว่าพายุนี้จะเคลื่อนเข้าชายฝั่งประเทศเวียดนาม และจะอ่อนกำลังลงเป็นหย่อมความกดอากาศต่ำในช่วงวันที่ ๑๖-๑๗ กุมภาพันธ์ ๒๕๖๑ ซึ่งพายุนี้ยังไม่มีผลกระทบต่อประเทศไทย



สถานการณ์น้ำ

กรมอุตุนิยมวิทยา เผยกรม.เย็นหมอกกลางตอนเช้า 'ภาคเหนือ-ภาคอีสาน'ยอดภูหนาวจัด (หมายเหตุ ข้อมูลข่าวจาก ไอ เอ็น เอ็น เดลินิวส์)

สถานการณ์น้ำต่างประเทศ

การช่วยเหลือ

สถานการณ์น้ำ

ระดับน้ำในแม่น้ำโขง : MRC: Mekong River Commission ณ วันที่ ๑๒ กุมภาพันธ์ ๒๕๖๑

สถานี	ระดับตลิ่ง	ระดับน้ำ ๕ ก.พ. ๖๐	ระดับน้ำ ๑๒ ก.พ.๖๑	+สูงกว่าตลิ่ง -ต่ำกว่าตลิ่ง
อ.เชียงแสน จ.เชียงราย	๑๒.๘๐	๒.๙๐	๒.๖๐	-๑๐.๒
อ.เชียงคาน จ.เลย	๑๖.๐๐	๕.๒๓	๕.๓๒	-๑๐.๖๘
อ.เมือง จ.หนองคาย	๑๒.๒๐	๒.๒๗	๒.๓๔	-๙.๘๖
อ.เมือง จ.นครพนม	๑๒.๐๐	๒.๑๑	๑.๘๗	-๑๐.๑๓
อ.เมือง จ.มุกดาหาร	๑๒.๕๐	๒.๔๒	๒.๒๒	-๑๐.๒๘
อ.โขงเจียม จ.อุบลราชธานี	๑๔.๕๐	๒.๗๗	๒.๔๙	๑๒.๐๑

หมายเหตุ : ระดับ (รสม.) ข้อมูลจาก <http://www.dwr.go.th/>

ระดับน้ำ-ลุ่มน้ำเลสาบสงขลา ลุ่มน้ำทะเลสาบสงขลา ปัจจุบันสถานการณ์น้ำในลำน้ำส่วนใหญ่มีแนวโน้มเพิ่มขึ้นและลดลงในบางพื้นที่(ข้อมูลวันที่ ๑๔ ก.พ.๒๕๖๑ ที่มา กรมทรัพยากรน้ำ) สถานีคลองอู่ตะเภาตอนบน อ.สะเดา จ.สงขลา สถานีคลองอู่ตะเภาตอนล่าง อ.หาดใหญ่ จ.สงขลา สถานีคลองรัตภูมิ อ.รัตภูมิ จ.สงขลา สถานีคลองตะโหมด อ.ตะโหมด จ.พัทลุง สถานีคลองนาท่อม อ.เมือง จ.พัทลุง สถานีคลองท่าแนะ อ.ศรีบรรพต จ.พัทลุง วัดปริมาณน้ำได้ ๑๒.๗๙ ๐.๕๔ ๑๓.๔๐ ๒๒.๑๕ ๒๐.๓๗ และ ๓๔.๒๓ ลบม./วินาที

สถานีตรวจวัดระดับน้ำ (CCTV) ณ วันที่ ๑๓ กุมภาพันธ์ ๒๕๖๑ การตรวจวัดระดับน้ำจากกล้อง (CCTV) ระดับน้ำส่วนใหญ่ อยู่ในเกณฑ์ปกติ

จังหวัด	สถานที่ตั้งกล้อง	แม่น้ำ/ลุ่มน้ำ	วิกฤติ	วิกฤติ	ระดับน้ำ (ม.รทก.) พ.ศ.2560			สถานการณ์	หมายเหตุ
			น้ำแล้ง ระดับน้อยกว่า	น้ำท่วม ระดับมากกว่า	11 ก.พ.	12 ก.พ.	13 ก.พ.		
จ.สุโขทัย	สะพานพระแม่ย่า อ.เมือง	ยม	42.48	48.59	43.80	43.80	43.70	น้ำปกติ	↓
จ.พิจิตร	สะพานโพทะเล อ.โพทะเล	ยม	22.58	30.63	24.90	24.80	24.80	น้ำปกติ	↔
จ.น่าน	สะพานครน่านพัฒนา อ.เมือง	น่าน	192.17	197.73	192.40	192.40	192.40	น้ำปกติ	↔
จ.อุดรธานี	สถานีห้วยหลวง อ.เมือง	โขง	-	-	N/A	N/A	N/A	น้ำปกติ	↔
จ.เลย	สถานีแม่น้ำเลย อ.เมือง	โขง	-	-	230.60	230.40	230.25	น้ำปกติ	↓
จ.เชียงราย	สถานีห้วยฝาย อ.แม่สาย	แม่สาย/โขง	395.79	396.50	N/A	N/A	N/A	น้ำปกติ	↔
จ.หนองคาย	สูง ส่วนอุทกหนองคาย อ.เมือง	โขง	157.85	166.70	N/A	N/A	N/A	น้ำปกติ	↔
จ.หนองคาย	วัดทุ่งธาตุ อ.โพนพิสัย	ห้วยหลวง/โขงอีสาน	150.50	159.43	N/A	N/A	N/A	น้ำปกติ	↔
จ.นครพนม	บ้านตาลปากน้ำ อ.ท่าอุเทน	น้ำสงคราม/โขงอีสาน	133.42	141.02	N/A	N/A	N/A	น้ำปกติ	↔
จ.นครพนม	เทศบาล ต.นาแก อ.นาแก	ห้วยน้ำก่ำ/โขงอีสาน	139.05	142.42	142.63	142.83	142.63	น้ำปกติ	↓
จ.นครราชสีมา	ร.ร.เทศบาล 4 อ.เมือง	ลำตะคอง/มูล	174.60	178.00	N/A	N/A	N/A	น้ำปกติ	↔
จ.บุรีรัมย์	สตึก อ.สตึก	มูล	123.13	128.76	N/A	N/A	N/A	น้ำปกติ	↔
จ.สิงห์บุรี	เชิงสะพานสิงห์บุรี อ.เมือง	เจ้าพระยา	3.45	11.50	2.20	2.20	2.40	น้ำปกติ	↑
จ.อ่างทอง	บ้านยางมณี อ.โพธิ์ทอง	เจ้าพระยา	-	9.11	N/A	N/A	N/A	น้ำปกติ	↔
จ.พระนครศรีอยุธยา	บ้านป้อม อ.พระนครศรีอยุธยา	เจ้าพระยา	-	-	N/A	N/A	N/A	น้ำปกติ	↔
จ.พระนครศรีอยุธยา	อ.เสนา	น้อย/เจ้าพระยา	2.00	5.00	1.10	1.00	1.10	น้ำปกติ	↑
จ.พระนครศรีอยุธยา	สะพานปรีดีอ.พระนครศรีอยุธยา	เจ้าพระยา	-	-	-0.20	-0.30	-0.20	น้ำปกติ	↑
จ.นครปฐม	สะพานพุทธรัตนประชานัด อ.สามพราน	ท่าจีน	-5.59	-0.30	0.28	0.48	0.88	น้ำปกติ	↑
จ.สุพรรณบุรี	สะพานวัดพระรูป อ.เมือง	ท่าจีน	-1.26	2.75	1.00	0.90	1.00	น้ำปกติ	↑
จ.สุพรรณบุรี	สะพานข้ามแม่น้ำท่าจีน อ.สามชุก	ท่าจีน	1.55	5.18	N/A	N/A	N/A	น้ำปกติ	↔
จ.ชัยนาท	สะพานสามง่ามท่าโบสถ์ อ.หันคา	ท่าจีน	10.69	12.83	12.22	12.22	12.22	น้ำปกติ	↔
จ.จันทบุรี	ตรงข้ามวัดจันทนาราม อ.เมือง	จันทบุรี/อ่าวไทย	0.20	3.73	N/A	N/A	N/A	น้ำปกติ	↔
จ.ประจวบคีรีขันธ์	ร.ร.อนุบาลบางสะพาน อ.บางสะพาน	คลองบางสะพาน/ชายฝั่งทะเลตะวันตก	-	3.30	N/A	N/A	N/A	น้ำปกติ	↔
จ.สุราษฎร์ธานี	สถานีสุราษฎร์ธานี อ.เมือง	ตาปี	-	2.28	N/A	N/A	N/A	น้ำปกติ	↔
จ.สงขลา	สถานีคลองอู่ตะเภาตอนล่าง อ.หาดใหญ่	ทะเลสาบสงขลา	-	-	0.50	0.60	0.65	น้ำปกติ	↑
จ.พัทลุง	สถานีคลองตะโหมด อ.ตะโหมด	ทะเลสาบสงขลา	-	-	N/A	N/A	N/A	น้ำปกติ	↔
จ.พัทลุง	สถานีลำปำ อ.เมือง	ทะเลสาบสงขลา	-	-	-0.30	-0.30	-0.30	น้ำปกติ	↔

**ม.รทก. คือ เมตรเทียบกับระดับน้ำทะเลปานกลาง

*** ระดับน้ำทะเลปานกลาง (Mean Sea Level) หรือ ร.ท.ก. เป็นค่าการวัด ระดับน้ำทะเลขึ้นสูงสุด (High Tide : HT) และลงต่ำสุด (Low Tide : LT) ของแต่ละวัน ในช่วงระยะเวลาที่กำหนด แล้วนำค่าเฉลี่ยเป็นระดับน้ำทะเลปานกลาง สำหรับระยะเวลาที่ทำการรังวัดโดยทั่วไปจะต้องวัดเป็นเวลา ๑๘.๖ ปี ตามวัฏจักรของน้ำ ระดับน้ำทะเลปานกลางของแต่ละบริเวณทั่วโลกอาจมีความสูงไม่เท่ากัน

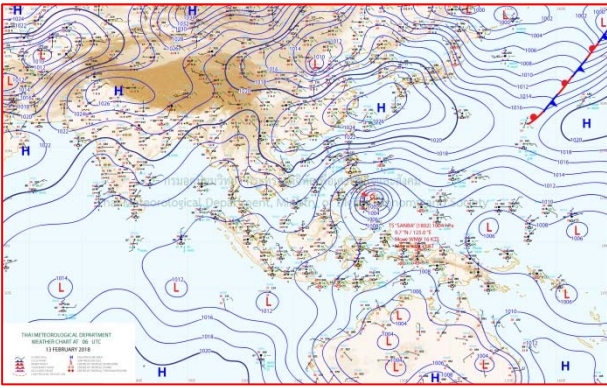
ในประเทศไทยใช้เวลาในการวัด ๕ ปี โดยเลือกที่ตำบลเกาะหลัก จังหวัดประจวบคีรีขันธ์ เป็นที่วัด แล้วนำมาหาค่าเฉลี่ย เพื่อใช้เป็นค่าระดับน้ำทะเลปานกลาง ให้มีค่า ๐.๐๐๐ เมตร ทำการถ่ายโยงมายังหมุด BM-A (ซึ่งถือว่าเป็นหมุดหลักฐานหมุดแรกของประเทศไทย) ซึ่งมีค่าระดับน้ำทะเลปานกลาง ๑.๔๔๗๗ เมตร

*N/A คือ อ่านค่าระดับจากไม้วัดระดับ (Staff) ไม่ได้ / ไม้วัดระดับ (Staff) ชำรุด

ปริมาณน้ำฝนสูงสุด (มม.)

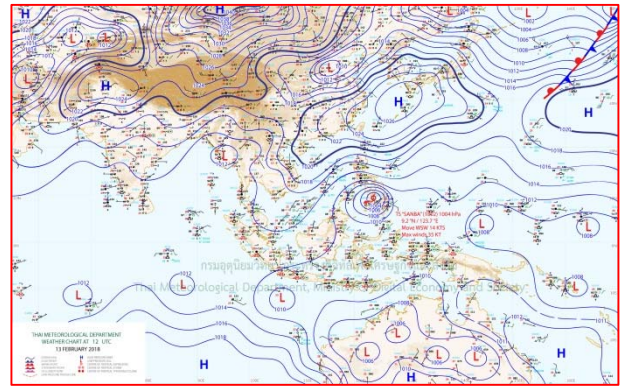
จังหวัด	๙ ก.พ.๖๑	๑๐ ก.พ.๖๑	๑๑ ก.พ.๖๑	๑๒ ก.พ.๖๑	๑๓ ก.พ.๖๑
จ.นครนายก	-	-	-	-	-
จ.ปราจีนบุรี	-	-	-	-	-
จ.สระแก้ว	-	-	-	-	-
จ.ฉะเชิงเทรา	-	-	-	-	-
จ.ชลบุรี	-	-	-	-	-
จ.ระยอง	-	-	-	-	-
จ.จันทบุรี	-	-	-	-	-
จ.ตราด	๑.๐			๐.๓	-
จ.เพชรบุรี	-	-	-	-	-
จ.ประจวบคีรีขันธ์	-	-	-	-	-
จ.ชุมพร	-	-	-	-	๕.๐
จ.สุราษฎร์ธานี	-	-	-	-	๑๗.๐
จ.นครศรีธรรมราช	-	-	-	-	๙๗.๐
จ.พัทลุง	-	-	-	-	-
จ.สงขลา	-	-	-	-	-
จ.ปัตตานี	-	-	-	-	๐.๕
จ.ยะลา	-	-	-	-	๐.๘
จ.นราธิวาส	-	-	-	-	๒๓.๑
จ.ระนอง	-	-	-	-	-
จ.พังงา	-	-	-	-	๒.๒
จ.กระบี่	-	-	-	-	-
จ.ภูเก็ต	-	-	-	-	-
จ.ตรัง	-	-	-	-	-
จ.สตูล	-	-	-	-	-

แผนที่อากาศ



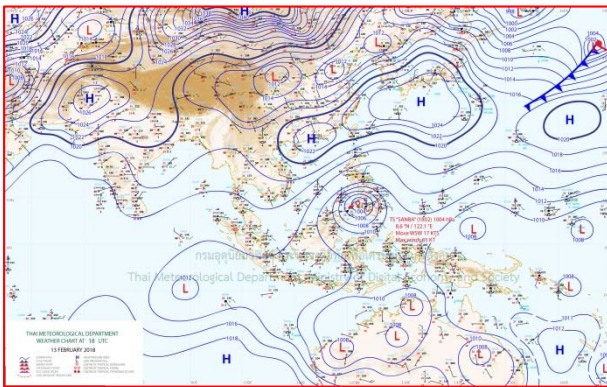
๑๓ ก.พ.๖๑ เวลา ๑๓:๐๐ น.

๑



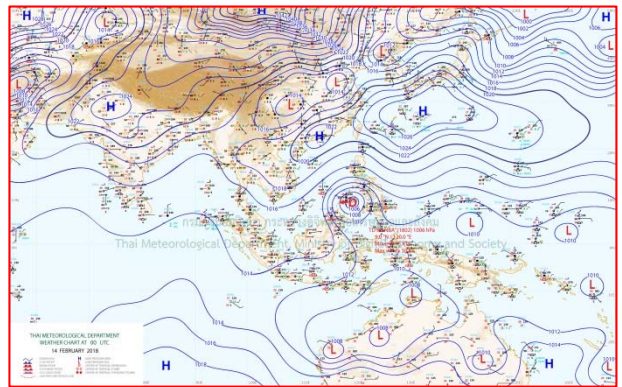
๑๓ ก.พ.๖๑ เวลา ๑๙:๐๐ น.

๒



๑๔ ก.พ.๘.๖๑ เวลา ๑:๐๐ น.

๓



๑๔ ก.พ.๖๑ เวลา ๗:๐๐ น.

๔

รายงานปริมาณน้ำฝนจากกรมอุตุนิยมวิทยา

วันที่ 14 กุมภาพันธ์ 2561

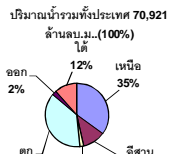
รายงานฝน เวลา 07.00 น.ของวันที่ 13 กุมภาพันธ์ 2561

สถานีอุตุนิยมวิทยา					ปริมาณน้ำฝน24 ชม.(mm)	ปริมาณน้ำฝนสะสม(mm.)								
ภาคเหนือ					สูงสุด ของประเทศ	9.3	440.2	ภาคใต้ฝั่งตะวันออก						
สถานีอุตุนิยมวิทยา	ปริมาณน้ำฝน24 ชม.(mm)	ปริมาณน้ำฝนสะสม(mm.)	ปริมาณฝน ก.พ.(mm.)	สถานะฝนสะสม ปัจจุบันเทียบกับค่าเฉลี่ย 30 ปี	สูงสุด ของภาคเหนือ	-	32.0	สถานีอุตุนิยมวิทยา	ปริมาณน้ำฝน24 ชม.(mm)	ปริมาณน้ำฝนสะสม(mm.)	ปริมาณฝน ก.พ.(mm.)	สถานะฝนสะสม ปัจจุบันเทียบกับค่าเฉลี่ย 30 ปี		
แม่ฮ่องสอน	-	5.4	6.0	ต่ำกว่า	สูงสุด ของภาคกลาง	-	258.2	เพชรบุรี	ไม่มีฝน	24.2	3.9	สูงกว่า		
ดอยอ่างขาง	ไม่มีฝน	30.4	***	***	สูงสุด ของภาคใต้ฝั่งตะวันออก	9.3	440.2	หนองพลับ สกษ.	ไม่มีฝน	91.9	17.3	สูงกว่า		
เชียงใหม่	ไม่มีฝน	6.5	13.8	ต่ำกว่า	สูงสุด ของภาคใต้ฝั่งตะวันตก	2.2	368.6	หัวหิน	-	63.8	15.3	สูงกว่า		
เชียงใหม่ สกษ.	ไม่มีฝน	5.4	13.2	ต่ำกว่า	ภาคตะวันออกเฉียงเหนือ				ประจวบคีรีขันธ์	-	38.5	21.8	ต่ำกว่า	
ทุ่งช้าง	ไม่มีฝน	11.4	15.3	ต่ำกว่า	สถานีอุตุนิยมวิทยา	ปริมาณน้ำฝน24 ชม.(mm)	ปริมาณน้ำฝนสะสม(mm.)	ปริมาณฝน ก.พ.(mm.)	สถานะฝนสะสม ปัจจุบันเทียบกับค่าเฉลี่ย 30 ปี	ชุมพร	0.3	44.2	44.7	ต่ำกว่า
พะเยา	ไม่มีฝน	7.9	9.2	ต่ำกว่า	ปริมาณน้ำฝน24 ชม.(mm)	ปริมาณน้ำฝนสะสม(mm.)	ปริมาณฝน ก.พ.(mm.)	สถานะฝนสะสม ปัจจุบันเทียบกับค่าเฉลี่ย 30 ปี	สวี สกษ.	0.2	193.8	48.7	สูงกว่า	
ห้วยฝาง	ไม่มีฝน	30.8	9.0	สูงกว่า	ไม่มีฝน	20.7	16.3	สูงกว่า	เกาะสมุย	9.3	273.7	54.4	สูงกว่า	
เด่น	ไม่มีฝน	8.4	6.5	ต่ำกว่า	ไม่มีฝน	20.8	17.3	สูงกว่า	สุราษฎร์ธานี	ไม่มีฝน	55.6	12.3	ต่ำกว่า	
แม่สะเรียง	ไม่มีฝน	0.4	6.5	ต่ำกว่า	ไม่มีฝน	27.7	16.1	สูงกว่า	นครศรีธรรมราช	0.5	232.8	68.0	สูงกว่า	
แม่ใจ สกษ.	-	-	7.6	ต่ำกว่า	ไม่มีฝน	-	-	22.0	ต่ำกว่า	นครศรีธรรมราช สกษ.	ไม่มีฝน	329.0	19.4	สูงกว่า
เชียงใหม่	ไม่มีฝน	0.3	8.9	ต่ำกว่า	ไม่มีฝน	-	-	17.2	ต่ำกว่า	สุราษฎร์ธานี สกษ.	6.5	79.1	33.3	สูงกว่า
ลำปาง	-	25.4	8.8	สูงกว่า	ไม่มีฝน	0.2	17.2	ต่ำกว่า	พระแสง สอท.	ไม่มีฝน	137.1	42.7	สูงกว่า	
ลำพูน	ไม่มีฝน	-	4.9	ต่ำกว่า	ไม่มีฝน	-	29.3	ต่ำกว่า	ฉวาง	ไม่มีฝน	220.5	39.0	สูงกว่า	
แพร่	ไม่มีฝน	23.8	8.8	สูงกว่า	ไม่มีฝน	2.3	31.0	ต่ำกว่า	พิทลุง สกษ.	ไม่มีฝน	440.2	14.6	สูงกว่า	
น่าน	ไม่มีฝน	14.4	11.9	สูงกว่า	ไม่มีฝน	27.3	27.1	สูงกว่า	สงขลา	-	199.4	48.6	สูงกว่า	
น่าน สกษ.	ไม่มีฝน	12.3	8.7	สูงกว่า	ไม่มีฝน	0.2	***	***	หาดใหญ่	ไม่มีฝน	119.0	24.4	สูงกว่า	
ลำปาง สกษ.	ไม่มีฝน	-	11.5	ต่ำกว่า	ไม่มีฝน	1.0	21.4	ต่ำกว่า	ดอนงษ์ สกษ.	ไม่มีฝน	215.8	17.5	สูงกว่า	
อุตรดิตถ์	ไม่มีฝน	7.0	14.5	ต่ำกว่า	ไม่มีฝน	1.9	15.0	ต่ำกว่า	สะเดา	ไม่มีฝน	62.6	29.1	ต่ำกว่า	
สุโขทัย	ไม่มีฝน	1.5	6.9	ต่ำกว่า	ไม่มีฝน	-	17.4	ต่ำกว่า	ปัตตานี	0.5	147.6	32.0	สูงกว่า	
ศรีสำโรง สกษ.	-	3.9	5.5	ต่ำกว่า	ไม่มีฝน	2.7	17.3	ต่ำกว่า	ยะลา สกษ.	0.8	133.2	***	***	
นลุ่มสีก	ไม่มีฝน	2.8	17.1	ต่ำกว่า	ไม่มีฝน	-	13.4	ต่ำกว่า	นราธิวาส	-	360.9	53.7	สูงกว่า	
แม่สอด	ไม่มีฝน	-	8.2	ต่ำกว่า	ไม่มีฝน	-	14.3	ต่ำกว่า	ภาคใต้ฝั่งตะวันตก					
ตาก	ไม่มีฝน	15.6	8.7	สูงกว่า	ไม่มีฝน	0.1	15.8	ต่ำกว่า	สถานีอุตุนิยมวิทยา	ปริมาณน้ำฝน24 ชม.(mm)	ปริมาณน้ำฝนสะสม(mm.)	ปริมาณฝน ก.พ.(mm.)	สถานะฝนสะสม ปัจจุบันเทียบกับค่าเฉลี่ย 30 ปี	
เขื่อนภูมิพล	ไม่มีฝน	-	7.7	ต่ำกว่า	ไม่มีฝน	0.9	19.2	ต่ำกว่า	ระนอง	ไม่มีฝน	88.60	12.60	สูงกว่า	
พิษณุโลก	ไม่มีฝน	0.1	13.5	ต่ำกว่า	ไม่มีฝน	-	15.4	ต่ำกว่า	ตะกั่วป่า	2.2	346.60	35.90	สูงกว่า	
เพชรบูรณ์	-	27.5	16.1	สูงกว่า	ไม่มีฝน	-	11.6	ต่ำกว่า	กระบี่	ไม่มีฝน	368.60	43.40	สูงกว่า	
กำแพงเพชร	ไม่มีฝน	7.2	13.1	ต่ำกว่า	ไม่มีฝน	1.5	18.8	ต่ำกว่า	ภูเก็ต	ไม่มีฝน	170.80	23.90	สูงกว่า	
อุ้มผาง	ไม่มีฝน	32.0	9.1	สูงกว่า	ไม่มีฝน	1.5	16.1	ต่ำกว่า	ภูเก็ต (ศูนย์ฯ)	ไม่มีฝน	277.00	27.20	สูงกว่า	
พิจิตร สกษ.	ไม่มีฝน	13.7	12.5	สูงกว่า	ไม่มีฝน	2.6	16.1	ต่ำกว่า	เกาะลันตา	-	276.80	18.00	สูงกว่า	
ดอนมะเขวเร่ สกษ.	ไม่มีฝน	1.5	2.9	ต่ำกว่า	ไม่มีฝน	17.3	11.5	สูงกว่า	ตรัง	ไม่มีฝน	148.00	20.80	สูงกว่า	
วิเชียรบุรี	ไม่มีฝน	18.1	12.6	สูงกว่า	ไม่มีฝน	13.5	15.4	สูงกว่า	สตูล	ไม่มีฝน	83.60	45.80	สูงกว่า	
ภาคกลาง					ไม่มีฝน	1.1	14.8	ต่ำกว่า	สรุปปริมาณฝนมาก สถานีอุตุนิยมวิทยา ปริมาณน้ำฝน24 ชม.(mm) ปริมาณน้ำฝนสะสม(mm.)					
สถานีอุตุนิยมวิทยา	ปริมาณน้ำฝน24 ชม.(mm)	ปริมาณน้ำฝนสะสม(mm.)	ปริมาณฝน ก.พ.(mm.)	สถานะฝนสะสม ปัจจุบันเทียบกับค่าเฉลี่ย 30 ปี	ไม่มีฝน	55.1	22.6	สูงกว่า	1	เกาะสมุย	9.3	273.7		
นครสวรรค์	ไม่มีฝน	4.7	11.9	ต่ำกว่า	ไม่มีฝน	7.0	19.6	ต่ำกว่า	2	สุราษฎร์ธานี สกษ.	6.5	79.1		
ตากฟ้า สกษ.	ไม่มีฝน	3.1	21.5	ต่ำกว่า	ไม่มีฝน	-	10.9	ต่ำกว่า	3	ตะกั่วป่า	2.2	346.6		
ชัยนาท สกษ.	ไม่มีฝน	0.1	11.2	ต่ำกว่า	ภาคตะวันออก				4	ยะลา สกษ.	0.8	133.2		
อุทัยธานี	ไม่มีฝน	13.7	18.8	สูงกว่า	สถานีอุตุนิยมวิทยา	ปริมาณน้ำฝน24 ชม.(mm)	ปริมาณน้ำฝนสะสม(mm.)	ปริมาณฝน ก.พ.(mm.)	สถานะฝนสะสม ปัจจุบันเทียบกับค่าเฉลี่ย 30 ปี	5	ปัตตานี	0.5	147.6	
พระนครศรีอยุธยา	-	23.1	***	***	ไม่มีฝน	65.8	***	***	ปริมาณฝนสูงสุด	เกาะสมุย	9.3	273.7		
บัวชุม	ไม่มีฝน	99.5	9.1	สูงกว่า	ไม่มีฝน	103.4	15.8	สูงกว่า	ฝนสะสมสูงสุด	พิทลุง สกษ.	ไม่มีฝน	440.2		
ปทุมธานี สกษ.	ไม่มีฝน	60.6	28.2	สูงกว่า	ไม่มีฝน	174.3	24.9	สูงกว่า	ศูนย์ป้องกันวิกฤตน้ำ กรมทรัพยากรน้ำ ศูนย์เขมขลา					
สมุทรปราการ สกษ.	ไม่มีฝน	95.5	***	***	ไม่มีฝน	104.4	27.5	สูงกว่า	1	ไม่มีฝน	26.1	15.7	สูงกว่า	
ทองผาภูมิ	ไม่มีฝน	14.2	16.4	สูงกว่า	ไม่มีฝน	196.4	14.5	สูงกว่า	2	ไม่มีฝน	64.9	14.3	สูงกว่า	
สุพรรณบุรี	-	0.4	6.9	ต่ำกว่า	ไม่มีฝน	47.0	14.3	สูงกว่า	3	ไม่มีฝน	84.7	27.6	สูงกว่า	
ลพบุรี	ไม่มีฝน	45.7	6.9	สูงกว่า	ไม่มีฝน	26.1	15.7	สูงกว่า	4	ไม่มีฝน	28.3	15.2	ต่ำกว่า	
สุโขทัย สกษ.	ไม่มีฝน	0.5	14.9	ต่ำกว่า	ไม่มีฝน	64.9	14.3	สูงกว่า	5	ไม่มีฝน	68.2	19.4	สูงกว่า	
สนมณีนครสวรรค์	ไม่มีฝน	76.1	40.8	สูงกว่า	ไม่มีฝน	84.7	27.6	สูงกว่า	6	ไม่มีฝน	5.6	36.5	ต่ำกว่า	
สมุทรสงคราม	ไม่มีฝน	7.4	***	***	ไม่มีฝน	-	28.3	ต่ำกว่า	7	ไม่มีฝน	79.3	50.6	สูงกว่า	
กาญจนบุรี	ไม่มีฝน	1.1	18.2	ต่ำกว่า	ไม่มีฝน	68.2	19.4	สูงกว่า	8	ไม่มีฝน	85.3	36.4	สูงกว่า	
นครปฐม	ไม่มีฝน	8.9	7.8	สูงกว่า	ไม่มีฝน	5.6	36.5	ต่ำกว่า	9	ไม่มีฝน	60.8	55.2	ต่ำกว่า	
กรุงเทพฯ บางนา สกษ.	ไม่มีฝน	258.2	26.2	สูงกว่า	ไม่มีฝน	79.3	50.6	สูงกว่า	10	ไม่มีฝน	105.8	86.0	สูงกว่า	
กรุงเทพฯ ท่าเรือคลองเตย	ไม่มีฝน	236.5	31.4	สูงกว่า	ไม่มีฝน	-	85.3	สูงกว่า						
กรุงเทพฯ หนองจอก	-	131.2	20.0	สูงกว่า	ไม่มีฝน	-	60.8	ต่ำกว่า						
สนามบินดอนเมือง	ไม่มีฝน	54.1	9.0	สูงกว่า	ไม่มีฝน	105.8	86.0	สูงกว่า						
ปาร์ก	ไม่มีฝน	60.6	22.8	สูงกว่า										
ราชบุรี	ไม่มีฝน	11.6	14.5	สูงกว่า										

สัญลักษณ์ ***ไม่มีข้อมูล - ยังไม่ได้รับรายงาน/ไม่มีข้อมูล/ไม่มีฝน

หมายเหตุ ได้รับรายงานเพิ่มเติมโดยการบันทึกของเจ้าหน้าที่เป็นรายวัน ณ เวลา 07:00 น.

ปริมาณฝนสูงสุดเท่ากับ 97.0 มม. ที่ อ.ท่าศาลา จ.นครศรีธรรมราช



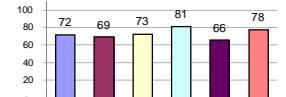
รายงานสรุปสภาพน้ำในอ่างเก็บน้ำขนาดใหญ่และขนาดกลาง

รายงานสถานการณ์ ณ วันที่ 14 กุมภาพันธ์ 2561

ปริมาณน้ำในอ่างที่ใช้การได้ในสัปดาห์นี้ + มากกว่า / - น้อยกว่า สัปดาห์ก่อน **751.71** ล้าน ลบ.ม.

สรุปสถานการณ์ปริมาณน้ำในอ่างเก็บน้ำที่ใช้ในทุกกิจกรรมทั่วประเทศ มากกว่าปริมาณน้ำที่เหลือเข้าอ่าง เมื่อเทียบกับสัปดาห์ก่อนที่ผ่านมา ควรใช้น้ำอย่างระมัดระวัง

% ปริมาณน้ำรวมแต่ละภาคปัจจุบัน



เปรียบเทียบปริมาณน้ำรวม
ของประเทศไทย
ในวันที่ 6 และ 14

วันที่ 14 กุมภาพันธ์ 2561 เก็บเก็บ

53,692 ล้าน ลบ.ม. หรือ เท่ากับ

76%

วันที่ 14 กุมภาพันธ์ 2560 เก็บเก็บ

46,364 ล้าน ลบ.ม. หรือ เท่ากับ

65%

ภาค	สถานการณ์ปริมาณน้ำในอ่าง				ปริมาณน้ำ เปลี่ยนแปลง (ล้าน ม.³)	สถานะ
	ลตง (แห่ง)	ดงที่ (แห่ง)	เพิ่มขึ้น (แห่ง)	รวม (แห่ง)		
ภาคเหนือ	6	-	1	7	-346.00	ปริมาณน้ำในอ่างเก็บน้ำลดลง
ภาคตะวันออกเฉียงเหนือ	12	-	-	12	-173.00	ปริมาณน้ำในอ่างเก็บน้ำลดลง
ภาคกลาง	3	-	-	3	-31.00	ปริมาณน้ำในอ่างเก็บน้ำลดลง
ภาคตะวันตก	2	-	-	2	-142.00	ปริมาณน้ำในอ่างเก็บน้ำลดลง
ภาคตะวันออก	10	-	-	10	-34.71	ปริมาณน้ำในอ่างเก็บน้ำลดลง
ภาคใต้	2	1	1	4	-25.00	ปริมาณน้ำในอ่างเก็บน้ำลดลง
รวมทั้งประเทศ	35	1	2	38	-751.71	ปริมาณน้ำในอ่างเก็บน้ำลดลง



สรุปสถานการณ์ปริมาณน้ำในอ่างน้ำ

ดงที่	1	อ่าง
ลดลง	35	อ่าง
เพิ่มขึ้น	2	อ่าง

ภาค อ่างเก็บน้ำ เชื่อม	ความจ ที่ รบก. (ล้าน ม.³)	ปริมาณน้ำ ที่ไม่ได้ (ล้าน ม.³)	ใช้การ ได้จริง (ล้าน ม.³)	ปริมาณน้ำรวม		ปัจจุบัน วันที่ 14 กุมภาพันธ์ 2561				สัปดาห์ก่อน วันที่ 8 กุมภาพันธ์ 2561				ปริมาณน้ำ + เพิ่มขึ้น (ล้าน ม.³)	สถานการณ์ ในอ่าง	
				วันที่ 14 กุมภาพันธ์ 2560	%	ปริมาณน้ำรวม		ปริมาณน้ำใช้การได้จริง		ปริมาณน้ำรวม		ปริมาณน้ำใช้การได้จริง				
						ปริมาณน้ำ (ล้าน ม.³)	%	ปริมาณน้ำ (ล้าน ม.³)	%	ปริมาณน้ำ (ล้าน ม.³)	%	ปริมาณน้ำ (ล้าน ม.³)	%			
ภาคเหนือ (7)																
1	ภูมิพล (2)	13,462	3,800	9,662	6,605	49%	9,576	71%	5,776	43%	9,733	72%	5,933	44%	-157.00	ลดลง
2	สิริกิติ์ (2)	9,510	2,850	6,660	6,410	67%	6,943	73%	4,093	43%	7,096	75%	4,246	45%	-153.00	ลดลง
3	แม่จัน เชียงใหม่	265	12	253	169	64%	247	93%	235	89%	251	95%	239	90%	-4.00	ลดลง
4	แม่กวง เชียงใหม่	263	14	249	98	37%	109	41%	95	36%	111	42%	97	37%	-2.00	ลดลง
5	กัลม ลำปาง	106	3	103	87	82%	89	84%	86	81%	85	80%	82	77%	4.00	เพิ่มขึ้น
6	กัลจนมา ลำปาง	170	6	164	155	91%	151	89%	145	85%	159	94%	153	90%	-8.00	ลดลง
7	แควน้อย พิษณุโลก	939	43	896	652	69%	650	69%	607	65%	676	72%	633	67%	-26.00	ลดลง
	แม่มอก	110	16	94	65	59%	64	58%	48	44%	68	62%	52	47%	-4.00	ลดลง
	รวมภาคเหนือ 34.85%	24,825	6,744	18,081	14,241	57%	17,831	72%	11,037	44%	18,179	73%	11,383	46%	-346.00	ลดลง
ภาคตะวันออกเฉียงเหนือ (12)																
8	ห้วยหลวง อุดรธานี	136	7	129	82	60%	88	65%	81	60%	92	68%	85	63%	-4.00	ลดลง
9	น้ำจูง สกลนคร	520	45	475	221	43%	368	71%	323	62%	383	74%	338	65%	-15.00	ลดลง
10	น้ำพอง (2) สกลนคร	165	8	157	57	35%	101	61%	93	56%	103	62%	95	58%	-2.00	ลดลง
11	จันทรมณี (2) ชัยภูมิ	164	37	127	129	79%	145	88%	108	66%	147	90%	110	67%	-2.00	ลดลง
12	อุบลรัตน์ (2) ขอนแก่น	2,431	581	1,850	1,690	70%	1,644	68%	1,063	44%	1,706	70%	1,125	46%	-62.00	ลดลง
13	ลำปาว กาฬสินธุ์	1,980	100	1,880	867	44%	1,419	72%	1,319	67%	1,471	74%	1,371	62%	-52.00	ลดลง
14	ลำตะคอง นครราชสีมา	314	22	292	104	33%	183	58%	161	51%	184	59%	162	52%	-1.00	ลดลง
15	ลำพระเพลิง นครราชสีมา	155	1	154	68	44%	133	86%	132	85%	138	89%	137	88%	-5.00	ลดลง
16	มูลขม นครราชสีมา	141	7	134	67	48%	101	72%	94	67%	103	73%	96	68%	-2.00	ลดลง
17	ลำแวง นครราชสีมา	275	7	268	118	43%	171	62%	164	60%	179	65%	172	63%	-8.00	ลดลง
18	ลำน้ำรอง บุรีรัมย์	121	3	118	60	50%	72	60%	69	57%	73	60%	70	58%	-1.00	ลดลง
19	สิรินธร (2) อุบลราชธานี	1,966	831	1,135	1,397	71%	1,353	69%	522	27%	1,372	70%	541	28%	-19.00	ลดลง
	รวมภาค ดอน. 11.80%	8,369	1,649	6,720	4,859	58%	5,777	69%	4,129	49%	5,951	71%	4,302	51%	-173.00	ลดลง
ภาคกลาง (3)																
20	ป่าสักชลสิทธิ์ ลพบุรี	960	3	957	662	69%	611	64%	608	63%	637	66%	634	66%	-26.00	ลดลง
21	น้ำเสลา อุทัยธานี	160	17	143	120	75%	95	59%	78	49%	99	62%	82	51%	-4.00	ลดลง
22	กระเสียว สุพรรณบุรี	240	40	200	243	101%	282	118%	242	101%	283	118%	243	101%	-1.00	ลดลง
	รวมภาคกลาง 1.92%	1,360	60	1,300	1,025	75%	988	73%	928	68%	1,019	75%	959	71%	-31.00	ลดลง
ภาคตะวันตก (2)																
23	ศรีนครินทร์ (2) กาญจนบุรี	17,745	10,265	7,480	13,405	76%	15,281	86%	5,016	28%	15,362	87%	5,097	29%	-81.00	ลดลง
24	วชิราลงกรณ (2) กาญจนบุรี	8,860	3,012	5,848	5,289	60%	6,350	72%	3,338	38%	6,411	72%	3,399	38%	-61.00	ลดลง
	รวมภาคตะวันตก 37.51%	26,605	13,277	13,328	18,694	70%	21,632	81%	8,354	31%	21,773	82%	8,496	32%	-142.00	ลดลง
ภาคตะวันออก (6+4)																
25	ขุนด่าน นครนายก	224	5.00	219	142	63%	152	68%	147	66%	159	71%	154	69%	-7.00	ลดลง
26	คลองสิียด ฉะเชิงเทรา	420	30.00	390	160	38%	217	52%	187	45%	224	53%	194	46%	-7.00	ลดลง
27	บางพระ (3) ชลบุรี	117	12.00	105	84	72%	87	74%	75	64%	89	76%	77	66%	-2.00	ลดลง
28	หนองปลาไหล(3) ระยอง	164	13.75	150	106	65%	129	79%	115	70%	131	80%	117	72%	-2.00	ลดลง
29	ประแสร์ (3) ระยอง	295	20.00	275	165	56%	231	78%	211	72%	236	80%	216	73%	-5.00	ลดลง
30	มาบประชัน (3) ระยอง	17	0.72	16	9	53%	11	67%	10	63%	11	68%	10.58	64%	-0.17	ลดลง
31	หนองค้อ (3) ระยอง	21	1.00	20	12	58%	14	63%	13	59%	14	67%	13.43	63%	-0.89	ลดลง
32	ดงกราม (3) ระยอง	79	3.00	76	64	80%	65	82%	62	78%	67	84%	63.55	80%	-1.47	ลดลง
33	คลองใหญ่ (3) ระยอง	45	3.00	42	25	55%	32	70%	29	63%	32	70%	29.04	64%	-0.19	ลดลง
34	นวมินทร์จินดา ปราจีนบุรี	295	19.00	276	231	78%	167	57%	148	50%	176	60%	157.00	53%	-9.00	ลดลง
	รวมภาคตะวันออก 2.37%	1,678	107	1,570	998	59%	1,105	66%	997	59%	1,139	68%	1,032	62%	-34.71	ลดลง
ภาคใต้ (4)																
35	แก่งกระจาน เพชรบุรี	710	65	645	360	51%	415	58%	350	49%	423	60%	358	50%	-8.00	ลดลง
36	ปราณบุรี ประจวบคีรีขันธ์	391	18	373	198	51%	276	71%	258	66%	276	71%	258	66%	-	ดงที่
37	รัชชประภา (2) สุราษฎร์ธานี	5,639	1,352	4,287	4,987	88%	4,304	76%	2,952	52%	4,324	77%	2,972	53%	-20.00	ลดลง
38	บางยาง (2) มะลา	1,454	276	1,178	1,001	69%	1,364	94%	1,088	75%	1,361	94%	1,085	75%	3.00	เพิ่มขึ้น
	รวมภาคใต้ 11.55%	8,194	1,711	6,483	6,547	80%	6,360	78%	4,648	57%	6,384	78%	4,673	57%	-25.00	ลดลง
	รวมทั้งประเทศ 100%(38)	71,031	23,548	47,482	46,364	65%	53,692	76%	30,093	42%	54,445	77%	30,845	43%	-751.71	ลดลง

ที่มาข้อมูล : ตารางสรุปสภาพน้ำในอ่างเก็บน้ำขนาดใหญ่ทั่วประเทศ และตารางสรุปสภาพน้ำในอ่างเก็บน้ำภาคตะวันออกเฉียงเหนือ กรมชลประทาน

หมายเหตุ :

- อ่างเก็บน้ำขนาดใหญ่ หมายถึง อ่างเก็บน้ำที่มีความจุตั้งแต่ 100 ล้าน ลบ.ม. ขึ้นไป
- เป็นอ่างเก็บน้ำอยู่ในความรับผิดชอบของการไฟฟ้าฝ่ายผลิตแห่งประเทศไทย(10) นอกนั้นอยู่ในความรับผิดชอบของกรมชลประทาน (28)
- เป็นอ่างเก็บน้ำขนาดกลางที่มีความสำคัญต่อการอุตสาหกรรมและการประปา ของลุ่มน้ำชายฝั่งทะเลตะวันออก
- ที่มา : กรมชลประทาน และการไฟฟ้าฝ่ายผลิตแห่งประเทศไทย
- จังหวัดที่มีอ่างเก็บน้ำขนาดใหญ่มีจำนวน 26 จังหวัด ไม่มี 50 จังหวัด

รบก. หมายถึง ระดับเก็บกักของอ่าง



ศูนย์เขื่อน



ศูนย์ป้องกันกักตุนน้ำ กรมทรัพยากรน้ำ

ลำดับของเขื่อนตามความจ

- ศรีนครินทร์ 2.ภูมิพล 3.สิริกิติ์ 4.วชิราลงกรณ 5.รัชชประภา
- อุบลรัตน์ 7.สิรินธร 8.บางยาง 9.ลำปาว 10.ป่าสัก

ลำดับของเขื่อนตามปริมาณน้ำใช้การได้

- ภูมิพล 2.ศรีนครินทร์ 3.สิริกิติ์ 4.วชิราลงกรณ 5.รัชชประภา
- ลำปาว 7.อุบลรัตน์ 8.บางยาง 9.สิรินธร 10.ป่าสัก

กรม.เย็นหมอกลงตอนเช้า 'เหนือ-อีสาน'ยอดภูหนาวจัด

กรมอุตุนิยมวิทยา พยากรณ์อากาศ ๒๔ ชั่วโมงข้างหน้า ประเทศไทยตอนบนรวมทั้งกรุงเทพมหานครและปริมณฑล ยังคงมีอากาศหนาว สำหรับบริเวณภูเขาสูงในภาคเหนือและภาคตะวันออกเฉียงเหนือมีอากาศหนาวถึงหนาวจัด ขอให้ประชาชน รักษาสุขภาพเนื่องจากสภาพอากาศที่หนาวเย็นลงไว้ด้วย สำหรับบริเวณภาคใต้มีฝนน้อย ส่วนคลื่นลมบริเวณอ่าวไทยและอันดามัน มีกำลังปานกลาง โดยอ่าวไทยตอนล่างมีคลื่นสูงประมาณ ๒ เมตร ชาวเรือบริเวณอ่าวไทยตอนล่างควรเพิ่มความระมัดระวัง ในการเดินเรือในระยะ ๑-๒ วันนี้ อนึ่ง พายุโซนร้อน “ซันปา” (SANBA) บริเวณตอนใต้ของประเทศฟิลิปปินส์ จะเคลื่อนตัวลงสู่ ทะเลจีนใต้ตอนกลาง ในช่วงวันที่ ๑๔-๑๖ กุมภาพันธ์ ๒๕๖๑ คาดว่าพายุนี้จะเคลื่อนขึ้นฝั่งประเทศเวียดนาม ในช่วงวันที่ ๑๗-๑๘ กุมภาพันธ์ ๒๕๖๑ และจะอ่อนกำลังลงเป็นพายุดีเปรสชันและหย่อมความกดอากาศต่ำ ตามลำดับ ซึ่งพายุนี้ ยังไม่มีผลกระทบต่อประเทศไทย

พยากรณ์อากาศสำหรับประเทศไทยตั้งแต่เวลา ๐๖:๐๐ วันนี้ ถึง ๐๖:๐๐ วันพรุ่งนี้.

ภาคเหนือ อากาศเย็นถึงหนาว กับมีหมอกในตอนเช้า อุณหภูมิต่ำสุด ๑๕-๒๑ องศาเซลเซียส อุณหภูมิสูงสุด ๓๑-๓๓ องศาเซลเซียส บริเวณยอดดอยมีอากาศหนาวถึงหนาวจัด อุณหภูมิต่ำสุด ๖-๑๔ องศาเซลเซียส ลมตะวันออกเฉียงใต้ ความเร็ว ๑๐-๒๕ กม./ชม.

ภาคตะวันออกเฉียงเหนือ อากาศเย็นถึงหนาว กับมีหมอกในตอนเช้า อุณหภูมิต่ำสุด ๑๑-๑๗ องศาเซลเซียส อุณหภูมิ สูงสุด ๒๘-๓๒ องศาเซลเซียส บริเวณยอดดภูมีอากาศหนาวถึงหนาวจัด อุณหภูมิต่ำสุด ๗-๑๕ องศาเซลเซียส ลมตะวันออกเฉียงเหนือ ความเร็ว ๑๕-๓๕ กม./ชม.

ภาคกลาง อากาศเย็น กับมีหมอกในตอนเช้า อุณหภูมิต่ำสุด ๑๙-๒๒ องศาเซลเซียส อุณหภูมิสูงสุด ๓๑-๓๓ องศาเซลเซียส ลมตะวันออกเฉียงเหนือ ความเร็ว ๑๕-๓๐ กม./ชม.

ภาคตะวันออก อากาศเย็นกับมีหมอกในตอนเช้า อุณหภูมิต่ำสุด ๑๘-๒๒ องศาเซลเซียส อุณหภูมิสูงสุด ๓๒-๓๔ องศาเซลเซียส ลมตะวันออกเฉียงเหนือ ความเร็ว ๑๕-๓๕ กม./ชม. ทะเลมีคลื่นสูง ๑-๒ เมตร

ภาคใต้ (ฝั่งตะวันออก) มีเมฆบางส่วน กับมีอากาศเย็นในตอนเช้า โดยมีฝนฟ้าคะนอง ร้อยละ ๑๐ ของพื้นที่ อุณหภูมิต่ำสุด ๒๐-๒๕ องศาเซลเซียส อุณหภูมิสูงสุด ๓๐-๓๒ องศาเซลเซียส ตั้งแต่จังหวัดชุมพรขึ้นมา: ลมตะวันออกเฉียงเหนือ ความเร็ว ๑๕-๓๕ กม./ชม. ทะเลมีคลื่นสูง ๑-๒ เมตร ตั้งแต่จังหวัดสุราษฎร์ธานีลงไป: ลมตะวันออกเฉียงเหนือ ความเร็ว ๒๐-๓๕ กม./ชม. ทะเลมีคลื่นสูงประมาณ ๒ เมตร

ภาคใต้ (ฝั่งตะวันตก) มีเมฆบางส่วน กับมีฝนร้อยละ ๑๐ ของพื้นที่ อุณหภูมิต่ำสุด ๑๘-๒๕ องศาเซลเซียส อุณหภูมิสูงสุด ๓๑-๓๓ องศาเซลเซียส ลมตะวันออกเฉียงเหนือ ความเร็ว ๑๕-๓๕ กม./ชม. ทะเลมีคลื่นสูง ๑-๒ เมตร

กรุงเทพมหานครและปริมณฑล อากาศเย็นกับมีหมอกในตอนเช้า อุณหภูมิต่ำสุด ๒๐-๒๒ องศาเซลเซียส อุณหภูมิสูงสุด ๓๒-๓๓ องศาเซลเซียส ลมตะวันออกเฉียงเหนือ ความเร็ว ๑๕-๓๐ กม./ชม.

