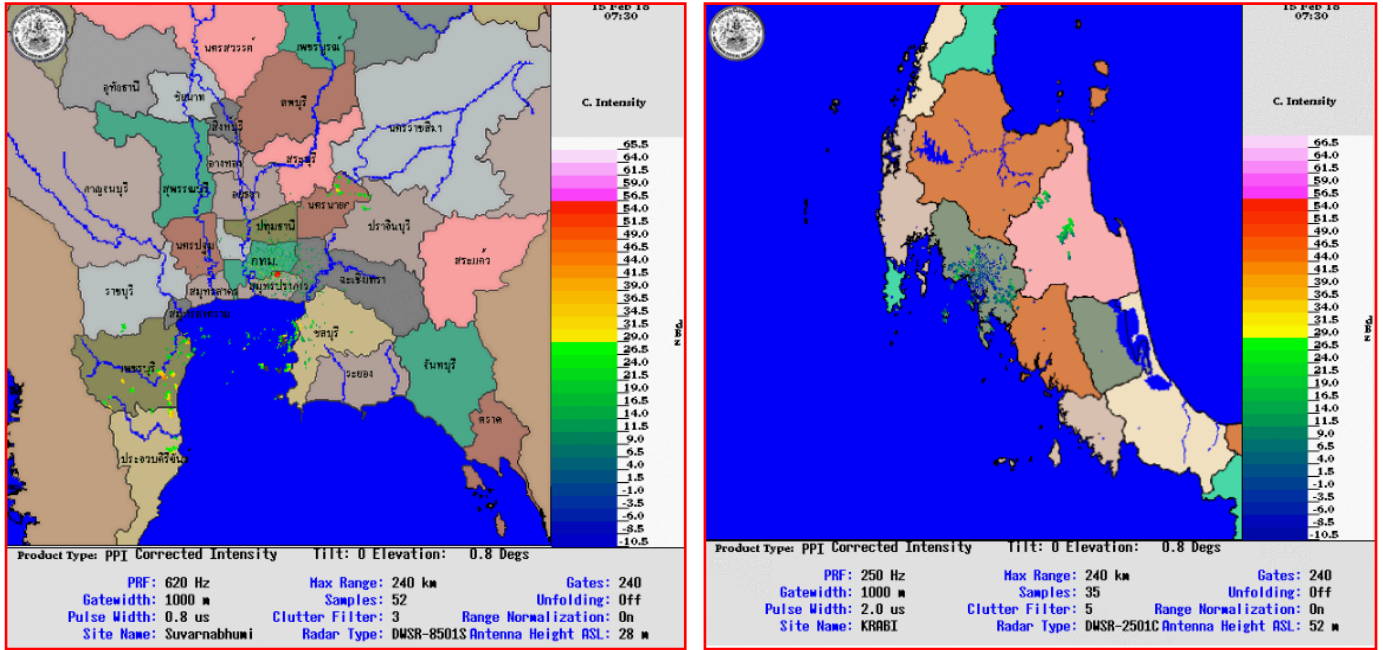


๓.เรดาร์ตรวจอากาศ ณ วันที่ ๑๕ กุมภาพันธ์ ๒๕๖๑ (ที่มา: กรมอุตุนิยมวิทยา)



สถานีสุวรรณภูมิ เวลา ๑๔.๓๐ น.

สถานีกระบี่ เวลา ๑๔.๓๐ น.

จากเรดาร์ตรวจอากาศจะพบว่ามีกุ่มเมฆฝนกระจายบริเวณพื้นที่ภาคกลาง ภาคตะวันออก และภาคใต้ของประเทศไทย

๔.สถานการณ์น้ำในอ่างเก็บน้ำขนาดใหญ่ ณ วันที่ ๑๕ กุมภาพันธ์ ๒๕๖๑ (ที่มา: กรมชลประทาน)

สภาพน้ำในอ่างเก็บน้ำขนาดใหญ่ปริมาตรน้ำในอ่างฯ ๕๓,๔๔๗ ล้าน ลบ.ม. คิดเป็นร้อยละ ๗๕ (ปริมาตรน้ำใช้การได้ ๒๙,๙๐๓ ล้าน ลบ.ม. คิดเป็นร้อยละ ๖๓) ปริมาตรน้ำในอ่างฯ เทียบกับปี ๒๕๖๐ (๔๖,๑๕๗ ล้าน ลบ.ม. คิดเป็นร้อยละ ๖๕) มากกว่าปี ๒๕๖๐ จำนวน ๗,๒๙๑ ล้าน ลบ.ม. ปริมาณน้ำไหลลงอ่างฯ จำนวน ๒๖.๔๘ ล้าน ลบ.ม. ปริมาณน้ำระบาย จำนวน ๑๓๕.๓๙ ล้าน ลบ.ม. สามารถรับน้ำได้อีก ๑๗,๔๑๗ ล้านลบ.ม.

อ่างเก็บน้ำ	ปริมาตรน้ำในอ่าง		ปริมาตรน้ำใช้การได้		ปริมาตรน้ำไหลลงอ่าง		ปริมาตรน้ำระบาย		ปริมาตรน้ำรับได้อีก (ล้าน ม. ^๓) (ความจุที่ รนส- ปริมาตรน้ำ ปัจจุบัน)
	ปริมาตร (ล้าน ม. ^๓)	% น้ำเก็บกัก	ปริมาตร (ล้าน ม. ^๓)	% น้ำใช้การ	วันนี้ (ล้าน ม. ^๓)	เมื่อวาน (ล้าน ม. ^๓)	วันนี้ (ล้าน ม. ^๓)	เมื่อวาน (ล้าน ม. ^๓)	
๑.ภูมิพล	๙,๕๔๕	๗๑	๕,๗๔๕	๖๐	๐.๐๐	๐.๐๐	๒๘.๐๐	๒๖.๐๐	๓,๙๑๗
๒.สิริกิติ์	๖,๙๑๙	๗๓	๔,๐๖๙	๖๑	๔.๑๔	๓.๕๗	๒๗.๕๕	๒๗.๐๒	๓,๗๒๑
๓.จุฬารัตน์	๑๔๔	๘๘	๑๐๗	๘๔	๐.๒๙	๐.๑๓	๑.๔๖	๐.๐๐	๖๓
๔.อุบลรัตน์	๑,๖๓๕	๖๗	๑,๐๕๔	๕๗	๐.๓๕	๐.๓๒	๘.๐๕	๘.๐๖	๗๙๖
๕.ลำปาง	๑,๔๐๙	๗๑	๑,๓๐๙	๗๐	๐.๐๐	๐.๐๐	๗.๑๒	๗.๑๒	๑,๐๔๑
๖.สิรินธร	๑,๓๕๑	๖๙	๕๑๙	๔๖	๐.๕๕	๐.๐๐	๐.๐๐	๑.๓๑	๖๑๕
๗.ป่าสักชลสิทธิ์	๖๐๗	๖๓	๖๐๔	๖๓	๐.๗๘	๐.๗๕	๔.๓๕	๔.๓๒	๓๕๓
๘.ศรีนครินทร์	๑๕,๒๗๐	๘๖	๕,๐๐๕	๖๗	๖.๙๖	๑.๘๓	๑๖.๐๓	๑๔.๐๕	๓,๕๘๐
๙.วชิราลงกรณ์	๖,๓๔๐	๗๒	๓,๓๒๘	๕๗	๑.๗๒	๔.๗๙	๑๐.๐๑	๑๐.๐๖	๔,๖๖๐
๑๐.ขุนด่านปราการชล	๑๕๑	๖๗	๑๔๗	๖๗	๐.๐๐	๐.๐๐	๐.๓๖	๐.๓๖	๗๕
๑๑.รัชชประภา	๔,๒๙๘	๗๖	๒,๙๔๗	๖๙	๓.๑๑	๐.๖๗	๘.๗๐	๔.๗๓	๒,๓๒๒
๑๒.บางาง	๑,๓๖๔	๙๔	๑,๐๘๘	๙๒	๓.๖๗	๓.๒๐	๒.๙๗	๓.๐๒	๓๑๐

๕. สถานการณ์น้ำในประเทศ ณ วันที่ ๑๒ - ๑๕ กุมภาพันธ์ ๒๕๖๑ (ที่มา: กรมชลประทาน)

สถานี	แม่น้ำ	อำเภอ	จังหวัด	ระดับตลิ่ง (ม.รทก.)	ระดับน้ำ (ม.รทก.)				แนวโน้ม	เปรียบเทียบระดับตลิ่ง
					จันทร์	อังคาร	พุธ	พฤหัสบดี		
					๑๒ ก.พ.	๑๓ ก.พ.	๑๔ ก.พ.	๑๕ ก.พ.		
P.๑	ปิง	เมือง	เชียงใหม่	๓.๗๐	๑.๕๐	๑.๒๕	๑.๓๐	๑.๑๕	ลดลง	-๒.๕๕
W.๑C	วัง	เมือง	ลำปาง	๕.๒๐	-๐.๒๖	-๐.๒๘	-๐.๓๑	-๐.๔๐	ลดลง	-๕.๖
Y.๑๖	ยม	บางระกำ	พิษณุโลก	๗.๒๘	๐.๗๐	๐.๖๙	๐.๖๙	๐.๖๙	ทรงตัว	-๖.๕๙
N.๗A	น่าน	เมือง	พิจิตร	๑๑.๑๘	๓.๔๐	๓.๓๕	๓.๒๘	๓.๓๐	เพิ่มขึ้น	-๗.๘๘
C.๑๓	เจ้าพระยา	สรรพยา	ชัยนาท	๑๖.๓๔	๖.๐๑	๖.๐๑	๖.๐๑	๖.๐๑	ทรงตัว	-๑๐.๓๓
M.๖A	มูล	สตึก	บุรีรัมย์	๖.๐๐	๐.๓๑	๐.๓๐	๐.๓๐	๐.๓๑	เพิ่มขึ้น	-๕.๖๙
M.๗	มูล	เมือง	อุบลราชธานี	๗.๐๐	๑.๘๒	๑.๘๒	๑.๘๔	๑.๘๕	เพิ่มขึ้น	-๕.๑๕
M.๑๙๑	ลำตะคอง	เมือง	นครราชสีมา	๓.๐๐	๐.๘๗	๐.๘๗	๑.๐๓	๐.๘๗	ลดลง	-๒.๑๓
M.๒๖A	ลำชี	กระสัง	บุรีรัมย์	๙.๐๐	๑.๑๒	๑.๑๒	๑.๑๒	๑.๑๑	ลดลง	-๗.๘๙
M.๖๙	ลำเซบก	ตระการพืชผล	อุบลราชธานี	๗.๓๐	๔.๘๙	๔.๘๙	๔.๙๑	๔.๘๘	ลดลง	-๒.๔๒
X.๖๔	คลองท่าแซะ	ท่าแซะ	ชุมพร	๑๗.๑๓	๗.๖๖	๗.๖๖	๗.๖๖	๗.๗๐	เพิ่มขึ้น	-๙.๔๓
X.๑๔๙	คลองกลาย	นบพิตำ	นครศรีธรรมราช	๓๓.๙๖	๒๙.๑๕	๒๙.๑๕	๒๙.๒๕	๒๙.๑๖	ลดลง	-๔.๘
X.๒๗๔	แม่น้ำโก-ลก	แว้ง	นราธิวาส	๒๔.๑๘	๑๘.๖๙	๑๘.๖๙	๑๘.๘๐	๑๘.๗๒	ลดลง	-๕.๔๖
X.๓๗A	แม่น้ำตาปี	พระแสง	สุราษฎร์ธานี	๑๐.๗๖	๕.๖๐	๕.๕๕	๕.๕๔	๕.๔๙	ลดลง	-๕.๒๗

*** ยังไม่ได้รับรายงาน

สถานการณ์น้ำในพื้นที่ลุ่มน้ำโขง ณ วันที่ ๑๒ กุมภาพันธ์ ๒๕๖๑ (ที่มา: Mekong River Commission (MRC))

สถานี	ปริมาณฝน ๒๔ ชม. (มม)	ระดับอ้างอิง (ม.รทก.)	ระดับตลิ่ง (ม.)	ระดับน้ำ (ม.) ๑๒ ก.พ.	เปรียบเทียบระดับตลิ่ง	ระดับน้ำคาดการณ์ (ม.)			แนวโน้ม
						๑๓ ก.พ.	๑๔ ก.พ.	๑๕ ก.พ.	
อ.เชียงแสน จ.เชียงราย	๐.๐	๓๕๗.๑๑๐	๑๒.๘๐	๒.๖๐	-๑๐.๒	๒.๕๙	๒.๖๔	๒.๖๙	ลดลง
อ.เชียงคาน จ.เลย	๐.๐	๑๙๔.๑๑๘	๑๖.๐๐	๕.๓๒	-๑๐.๖๘	๕.๒๘	๕.๒๕	๕.๒๐	ลดลง
อ.เมือง จ.หนองคาย	๐.๐	๑๕๓.๖๔๘	๑๒.๒๐	๒.๓๔	-๙.๘๖	๒.๓๔	๒.๒๙	๒.๒๓	ลดลง
อ.เมือง จ.นครพนม	๐.๐	๑๓๐.๙๖๑	๑๒.๐๐	๑.๘๗	-๑๐.๑๓	๑.๘๓	๑.๗๖	๑.๗๑	ลดลง
อ.เมือง จ.มุกดาหาร	๐.๐	๑๒๔.๒๑๙	๑๒.๕๐	๒.๒๒	-๑๐.๒๘	๒.๒๖	๒.๒๔	๒.๒๐	ลดลง
อ.โขงเจียม สุบลราชธานี	๐.๐	๘๙.๐๓๐	๑๔.๕๐	๒.๔๙	-๑๒.๐๑	๒.๔๘	๒.๕๓	๒.๕๑	ลดลง

๖. สถานการณ์เตือนภัย Early Warning ณ วันที่ ๑๕ กุมภาพันธ์ ๒๕๖๑ (ที่มา: สำนักวิจัย พัฒนาและอุทกวิทยา กรมทรัพยากรน้ำ) [เวลา ๐๘.๐๐ น. - ๑๕.๐๐ น. (วันนี้)]

การแจ้งเตือน	สถานี	การแจ้งเตือน
เตือนสีแดง (อพยพ)	-	-
เตือนสีเหลือง (เตือนภัย)	-	-
เตือนสีเขียว (เฝ้าระวัง)	-	-

๗. สถานการณ์ธรณีพิบัติภัย ณ วันที่ ๑๕ กุมภาพันธ์ ๒๕๖๑ (ที่มา : กรมทรัพยากรธรณี)

ไม่มีสถานการณ์ธรณีพิบัติภัย

๘. เหตุการณ์วิกฤตน้ำปัจจุบัน ณ วันที่ ๑๕ กุมภาพันธ์ ๒๕๖๑ [เวลา ๐๘.๐๐ น. - ๑๕.๐๐ น. (วันนี้)]

ไม่มีเหตุการณ์วิกฤตน้ำ

๙.สถานการณ์อุทกภัย ณ วันที่ ๑๕ กุมภาพันธ์ ๒๕๖๑ (ที่มา :กรมป้องกันและบรรเทาสาธารณภัย)

ไม่มีสถานการณ์

๑๐. การคาดหมายลักษณะอากาศ ๗ วันข้างหน้า (ระหว่างวันที่ ๑๕ - ๒๑ กุมภาพันธ์ ๒๕๖๑)

ในช่วงวันที่ ๑๕-๑๗ ก.พ. บริเวณประเทศไทยตอนบนจะมีอุณหภูมิสูงขึ้น ๓-๕ องศาเซลเซียส กับมีหมอกในตอนเช้า และมีหมอกหนาในบางพื้นที่ แต่บริเวณภาคเหนือและภาคตะวันออกเฉียงเหนือยังคงมีอากาศเย็น โดยบริเวณภูเขาสูงในภาคเหนือมีอากาศหนาวถึงหนาวจัด สำหรับคลื่นลมบริเวณอ่าวไทยและทะเลอันดามันมีกำลังอ่อนลง

ในช่วงวันที่ ๑๘-๒๑ ก.พ. บริเวณประเทศไทยจะมีฝนเพิ่มขึ้น และจะมีฝนตกหนักบริเวณภาคตะวันออกและภาคใต้ สำหรับคลื่นลมบริเวณอ่าวไทยและทะเลอันดามันมีคลื่นสูงประมาณ ๒ เมตร

อนึ่ง พายุดีเปรสชัน “ซันปา” (SANBA) บริเวณด้านตะวันตกของประเทศฟิลิปปินส์ คาดว่าพายุนี้จะเคลื่อนเข้าใกล้ชายฝั่งประเทศเวียดนาม และจะอ่อนกำลังลงเป็นหย่อมความกดอากาศต่ำในช่วงวันที่ ๑๖-๑๗ กุมภาพันธ์ ๒๕๖๑ ซึ่งพายุนี้ยังไม่มีผลกระทบต่อประเทศไทย

๑๑.การช่วยเหลือเพื่อบรรเทาสถานการณ์อุทกภัย(กรมทรัพยากรน้ำ)

สรุปการสูบน้ำ และบริการน้ำดื่ม เพื่อช่วยเหลือสถานการณ์ภัยแล้งและอุทกภัยตั้งแต่ ๓ มกราคม - ๙ กุมภาพันธ์ พ.ศ. ๒๕๖๑

หน่วย งาน	จังหวัด	ปริมาณสูบน้ำ (ลบ.ม.)	ปริมาณแจกจ่าย น้ำ (ลิตร)	ประโยชน์ที่ได้รับ		
				อุปโภค-บริโภค		
				ครัวเรือน	ประชากร	พื้นที่
ภาค ๓	อุดรธานี	๕๗,๒๐๐	-	๕๕๐	๑,๕๐๐	๓๕๐
	สกลนคร	๖๖,๕๐๐	-	๑,๑๕๒	๔,๐๙๗	๑,๓๕๐
ภาค ๔	มหาสารคาม	๒๑๐,๖๐๐	-	๑๓๕	๕๔๖	-
	ขอนแก่น	๓๐๓,๐๐๐	-	๒๐๘	๑,๐๓๖	-
ภาค ๖	ปราจีนบุรี	๑,๐๑๑,๒๐๐	-	๒,๒๕๑	๖,๘๒๐	๑,๖๕๐
		๑,๖๔๘,๕๐๐	-	๔,๒๙๖	๑๓,๙๙๙	๓,๓๕๐

จึงเรียนมาเพื่อโปรดทราบ

นายวรศาสตร์ อภัยพงษ์
อธิบดีกรมทรัพยากรน้ำ