

รายงานสถานการณ์น้ำรายวัน

เสนอโดย

ศูนย์เมขลา

ศูนย์ป้องกันวิกฤติน้ำ

กรมทรัพยากรน้ำ

ประจำวันที่ ๑๕ กุมภาพันธ์ ๒๕๖๑

สารบัญ

- ๑) สรุปสถานการณ์น้ำ
- ๒) ปริมาณฝนสะสมปี พ.ศ. ๒๕๖๐ และ ๒๕๖๑ เทียบค่าเฉลี่ย ๓๐ ปี
- ๓) สถานการณ์น้ำในอ่างเก็บน้ำขนาดใหญ่ และขนาดกลาง
- ๔) สถานการณ์น้ำในลำน้ำ
- ๕) รายงานสถานการณ์น้ำรายลุ่มน้ำ
- ๖) รายงานระดับน้ำจากกล้อง CCTV

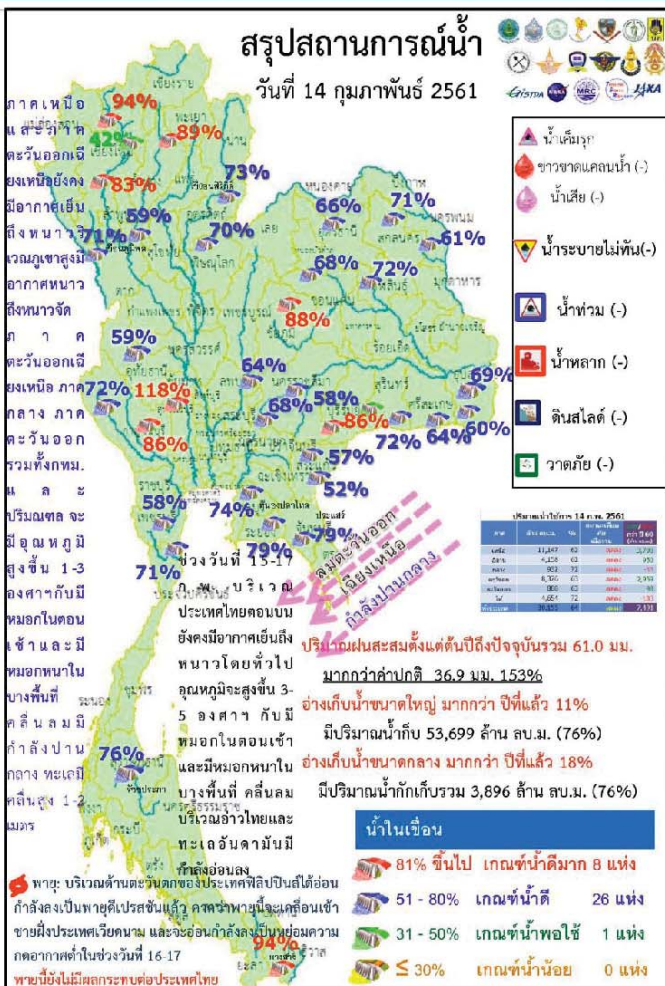
สรุปสถานการณ์น้ำ



สรุปสถานการณ์น้ำ

14 กุมภาพันธ์ 2561

นัยสำคัญ: 14 กุมภาพันธ์ 2561

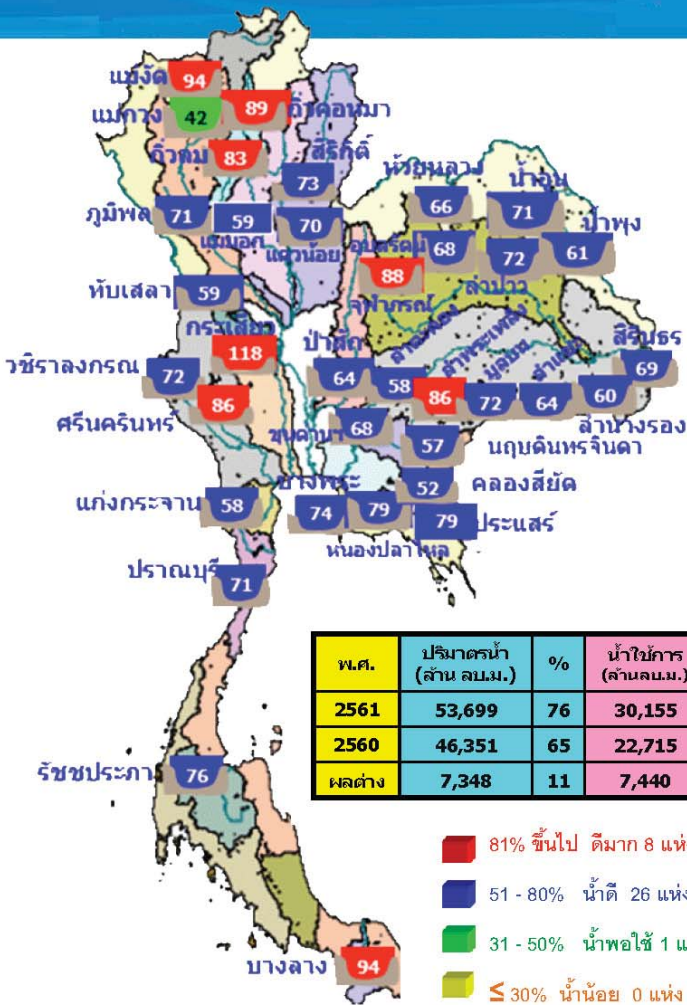


- ปริมาณฝนสะสมตั้งแต่ต้นปี 2561 ถึง วันที่ 11 กุมภาพันธ์ 61 รวม 61.0 มม. มากกว่าค่าเฉลี่ย 36.9 มม. (153%)
- อ่างเก็บน้ำขนาดใหญ่มีปริมาณน้ำเก็บกัก 53,699 ล้าน ลบ.ม. (76%) มากกว่าปีที่แล้ว 11% (7,348 ล้าน ลบ.ม.)
- อ่างเก็บน้ำขนาดกลาง มีปริมาณน้ำเก็บกักรวม 3,896 ล้าน ลบ.ม. (76%) มากกว่าปีที่แล้ว 18% (892 ล้าน ลบ.ม.)
- พื้นที่ที่ต้องให้ความสนใจเรื่องน้ำ
 - พื้นที่น้ำท่วม - จังหวัด
 - พื้นที่ระบายไม่ทัน - จังหวัด
 - พื้นที่น้ำหลาก - จังหวัด
 - ขาดแคลนน้ำ
 - ขาดแคลนนํ้าอุบลโกศ-บริโกศ - จังหวัด
 - ขาดแคลนนํ้าเกษตร - จังหวัด
 - น้ำเค็มรุก - จังหวัด
 - คุณภาพน้ำ
 - น้ำเสียเนื่องจากสิ่งปฏิกูล - จังหวัด
 - น้ำเสียเนื่องจากน้ำท่วมขัง - จังหวัด

14 กุมภาพันธ์ 2561

สถานการณ์การเก็บกักน้ำในเขื่อนขนาดใหญ่

มีปริมาณน้ำสูงกว่าเกณฑ์กักเก็บน้ำสูงสุด 1 เขื่อน



พ.ศ.	ปริมาณน้ำ (ล้าน ลบ.ม.)	%	น้ำในกัก (ล้านลบ.ม.)	%
2561	53,699	76	30,155	64
2560	46,351	65	22,715	48
ผลต่าง	7,348	11	7,440	16

- 81% ขึ้นไป ดีมาก 8 แห่ง
- 51 - 80% น้ำดี 26 แห่ง
- 31 - 50% น้ำพอใช้ 1 แห่ง
- ≤ 30% นำน้อย 0 แห่ง

1.กระเสียว	สุพรรณบุรี	118%
------------	------------	------

สภาพน้ำและการระบายน้ำ กฟผ

เขื่อน	รายงาน ณ วันที่ 14 กุมภาพันธ์ 2561						
	A	B	C	D	E	F	G
	ปริมาณน้ำในเขื่อน (ล้าน ลบ.ม.)	แผนระบาย (ล้าน ลบ.ม.)	ปริมาณน้ำกักเก็บ (ล้าน ลบ.ม.)	ปริมาณน้ำที่สามารถใช้ประโยชน์ได้ (ล้าน ลบ.ม.)	ปริมาณน้ำที่ระบายออก (ล้าน ลบ.ม.)	ไม่คงที่ (%)	น้ำไหลลงถึงพื้นที่ (%)
1 เขื่อนภูมิพล	0.00	26.00	27.11	6776.84	53.78	21.3	14 ก.ม. 61
2 เขื่อนสิริกิติ์	3.57	27.00	27.92	4063.43	61.46	14.7	10 ก.ม. 61
3 เขื่อนศรีนครินทร์	1.83	14.00	18.12	5016.20	67.06	27.7	17 ก.ม. 61
4 เขื่อนวชิราลงกรณ	4.79	10.00	11.06	3337.68	57.07	30.2	12 ก.ม. 61
5 เขื่อนรัชชประภา	0.67	3.00	6.33	2962.40	63.86	55.4	21 ก.ม. 62
6 เขื่อนบางลาง	3.20	2.64	3.10	1967.51	92.31	35.1	30 ก.ม. 62
7 เขื่อนลลียง	0.32	3.00	9.05	1062.09	57.42	11.7	10 ก.ม. 61
8 เขื่อนจันทรมาน	0.08	0.00	0.07	52.16	63.78	1,317	22 ก.ม. 64
9 เขื่อนสิรินธร	0.00	0.00	2.21	5217.4	45.96	23.6	7 ก.ม. 61
10 เขื่อนกักเก็บน้ำ	0.13	0.00	0.02	107.56	85.00	5,378	3 ก.ม. 75
11 เขื่อนป่าสักชลสิทธิ์	2.14	4.33	4.33	667.46	63.98	15.4	17 ก.ม. 61
12 เขื่อนแควน้อยลลียง	0.30	4.32	4.33	611.88	63.29	14.1	4 ก.ม. 61
รวม	78.37	122.62	136.59	17,436			

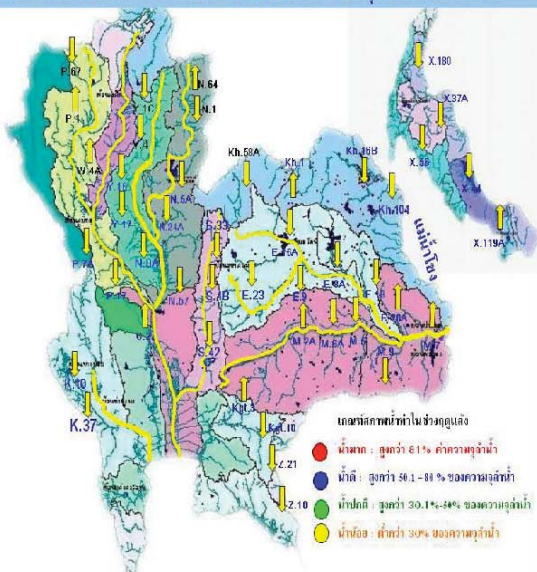
แหล่งข้อมูล : การไฟฟ้าฝ่ายผลิตแห่งประเทศไทย

น้ำในลำน้ำ

14 กุมภาพันธ์ 2561

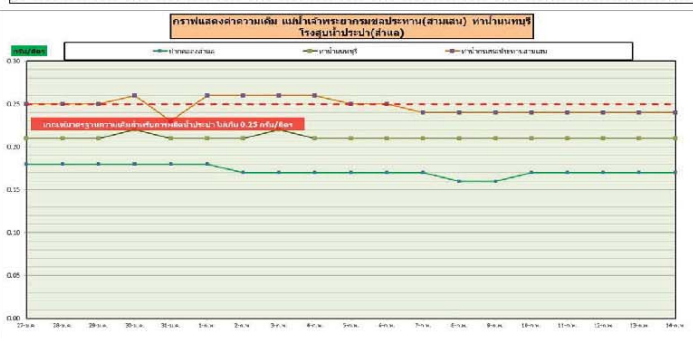
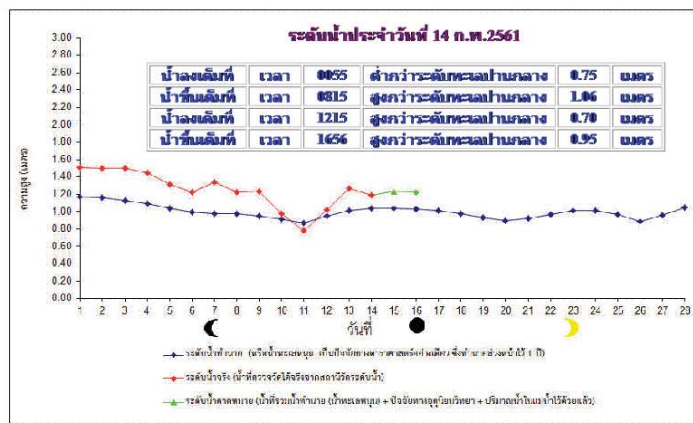
น้ำในลำน้ำสายหลักส่วนใหญ่อยู่ในสถานะน้ำน้อย

แนวโน้มสถานการณ์น้ำท่าในลำน้ำสายหลัก 14 กุมภาพันธ์ 2561



แม่น้ำ	สถานี	ที่ตั้งสถานี	ตลิ่ง	ความจุ	ระดับน้ำ	ปริมาณน้ำ		ค่า(-) สูง(+)	อยู่ในเกณฑ์	แนวโน้ม		
						วันมี	เมื่อวาน					
1. ปิง	P.1	สะพานทวีรุฐ	อำเภอเมือง	จังหวัดเชียงใหม่	3.70	490	1.30	7	13	-2.40	น้อย	ลดลง
	P.7A	สะพานบ้านหัวแยง	อำเภอเมือง	จังหวัดกำแพงเพชร	3.87	4,035	1.14	358	350	-4.73	น้อย	เพิ่มขึ้น
	P.17	บ้านท่าหัว	อำเภอบรรพตพิสัย	จังหวัดนครสวรรค์	38.08	1,815	35.22	237	265	-2.86	น้อย	ลดลง
2. รัง	W.4A	บ้านวังมื่น	อำเภอสามเงา	จังหวัดตาก	6.10	458	0.95	-	-	-5.15	N/A	N/A
	Y.1C	สะพานบ้านน้ำโจ้ว	อำเภอเมือง	จังหวัดแพร่	8.20	1,000	0.24	5	5	-7.96	น้อย	ลดลง
3. ยม	Y.16	บ้านบวระกะ	อำเภอบวระกะ	จังหวัดพิษณุโลก	7.00	376	0.69	-	-	-6.31	N/A	N/A
	N.1	น้ำลำน้ำท่าแม่	อำเภอเมือง	จังหวัดน่าน	7.00	1,265	-0.08	13	14	-7.08	น้อย	ลดลง
4. น่าน	N.5A	สะพานอากาศทอง	อำเภอเมือง	จังหวัดพิษณุโลก	10.54	1,452	2.73	252	244	-7.81	ปกติ	เพิ่มขึ้น
	N.67	สะพานบ้านแก่งเขย	อำเภอชุมแสง	จังหวัดนครสวรรค์	28.30	1,520	20.35	247	250	-7.95	ปกติ	ลดลง
5. มูล	M.6A	บ้านเสด็จ	อำเภอเสด็จ	จังหวัดสุรินทร์	6.00	440	0.30	-	-	-5.70	N/A	N/A
	M.9	บ้านหนองหญ้าปล้อง	อำเภอเมือง	จังหวัดศรีสะเกษ	9.00	220	5.79	0	0	-3.21	น้อย	ทรงตัว
	M.7	สะพานศรีประชาพัฒนา	อำเภอเมือง	จังหวัดอุตรดิตถ์	7.00	2,300	1.84	28	27	-5.16	น้อย	เพิ่มขึ้น
6. พระยาศรี	Kgt.10	บ้านพระยาศรี	อำเภอเมือง	จังหวัดสระแก้ว	11.00	300	5.64	-	-	-5.36	N/A	N/A
	Kgt.3	บ้านกบินทร์บุรี	อำเภอกบินทร์บุรี	จังหวัดปราจีนบุรี	10.20	658	0.82	19	18	-9.38	น้อย	เพิ่มขึ้น
8. ท่งเมฆ	X.15B	สะพานบ้านวังกรก	อำเภอท่ามะกา	จังหวัดกาญจนบุรี	12.00	530	3.28	10	11	-8.72	น้อย	ลดลง
	X.37A	บ้านท่ามะกา	อำเภอท่ามะกา	จังหวัดสุพรรณบุรี	10.76	489	5.54	47	47	-5.22	น้อย	ลดลง
10. โท-สกล	X.115A	บ้านท่าเสด็จ	อำเภออุเทน	จังหวัดนครราชสีมา	8.20	219	3.92	20	19	-4.28	น้อย	เพิ่มขึ้น

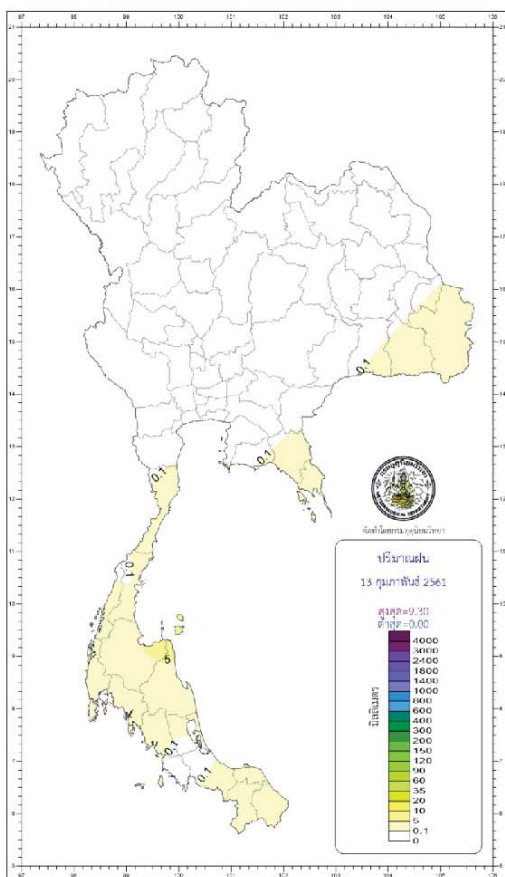
หมายเหตุ : เครื่องหมาย - หมายถึง ไม่ได้รับรายงาน



เวลา	ความเค็ม (g/l)	ความนำไฟฟ้า (µS/cm)
20:00	0.10	276.8
20:15	0.10	284.8
20:30	0.10	291.8
20:45	0.10	298.8
21:00	0.10	305.8
21:15	0.10	312.8
21:30	0.10	319.8
21:45	0.10	326.8
22:00	0.10	333.8
22:15	0.10	340.8
22:30	0.10	347.8
22:45	0.10	354.8
23:00	0.10	361.8
23:15	0.10	368.8
23:30	0.10	375.8
23:45	0.10	382.8
00:00	0.10	389.8
00:15	0.10	396.8
00:30	0.10	403.8
00:45	0.10	410.8
01:00	0.10	417.8
01:15	0.10	424.8
01:30	0.10	431.8
01:45	0.10	438.8
02:00	0.10	445.8
02:15	0.10	452.8
02:30	0.10	459.8
02:45	0.10	466.8
03:00	0.10	473.8
03:15	0.10	480.8
03:30	0.10	487.8
03:45	0.10	494.8
04:00	0.10	501.8

ข้อมูลจากเครื่องวัดคุณภาพน้ำ เป็นข้อมูลเพื่อใช้ในการเฝ้าระวังคุณภาพน้ำดิบสำหรับการผลิตน้ำประปาของกรมการประปานครหลวง
 เกณฑ์สำแล : ความเค็ม <0.25 g/l, ความนำไฟฟ้า <500 µS/cm, ออกซิเจนในน้ำ >2 mg/l, กรด-ด่าง ระหว่าง 5-9
 เกณฑ์สะพานพระนั่งเกล้า และ รพ.ศิริราช : ความเค็ม <1.80 g/l (อ้างอิงสายคุณภาพน้ำ)
 เกณฑ์สำหรับการเกษตร : ความเค็ม <2 g/l, ความนำไฟฟ้า <4,000 µS/cm

ปริมาณฝน 24 ชั่วโมง ที่ผ่านมา



ภาค	เกณฑ์และปริมาณฝนเป็นมิลลิเมตร	จุดตรวจเป็นองศาเซลเซียส
เหนือ	ไม่มีรายงานฝนตก	ต่ำสุด 6.9 สถานีเกษตรหลวงปางดะ อ.ปาง จ.เชียงใหม่ ต่ำสุด 14.0 อ.อุ้มผาง จ.ตาก
		สูงสุด 34.7 อ.แม่สะเรียง จ.แม่ฮ่องสอน
ตะวันออก	ไม่มีรายงานฝนตก	ต่ำสุด 8.0 อุทยานแห่งชาติภูกระดึง อ.ภูกระดึง จ.เลย ต่ำสุด 11.5 ต.ชุมเต้า อ.เมือง จ.นครพนม
		สูงสุด 31.8 ต.ท่าช้าง อ.สว่างวีระวงศ์ จ.อุบลราชธานี
กลาง	ไม่มีรายงานฝนตก	ต่ำสุด 18.5 อ.ทองนพคุณ จ.กาญจนบุรี สูงสุด 34.5 อ.ทองนพคุณ จ.กาญจนบุรี
		ต่ำสุด 14.2 สถานีอุตุนิยมวิทยา (เขาชะอี) อ.เมือง จ.นครนายก ต่ำสุด 18.0 อ.สามชัยเขต จ.ฉะเชิงเทรา
ใต้ตะวันออก	มีฝนร้อยละ 10 ของพื้นที่ มากที่สุด 9.3 มม. ที่ อ.เกาะสมุย จ.สุราษฎร์ธานี	ต่ำสุด 19.9 ต.วนอภรณ์ อ.สวีหิน จ.ประจวบคีรีขันธ์ และ อ.เมือง จ.นครศรีธรรมราช
		สูงสุด 33.6 อ.พระแสง จ.สุราษฎร์ธานี
ใต้ตะวันตก	มีฝนร้อยละ 10 ของพื้นที่ มากที่สุด 2.2 มม. ที่ อ.ตะกั่วป่า จ.พังงา	ต่ำสุด 18.2 อ.เหนือคลอง จ.กระบี่
		สูงสุด 33.4 อ.เมือง จ.สตูล
กรุงเทพมหานครและปริมณฑล	ไม่มีรายงานฝนตก	ต่ำสุด 20.5 อ.คลองหลวง จ.ปทุมธานี สูงสุด 33.2 อ.คลองหลวง จ.ปทุมธานี

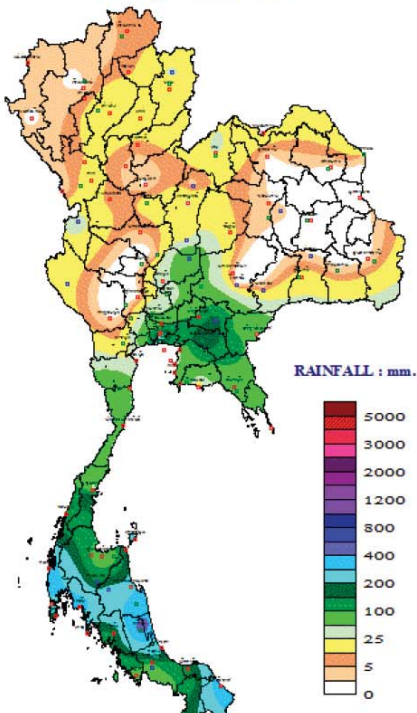
พยากรณ์อากาศบริเวณอ่าวไทยและทะเลอันดามันเพื่อการท่องเที่ยว
 อ่าวไทย มีฝนเป็นส่วนมาก โดยมีฝนบางแห่ง ร้อยละ 10 ของพื้นที่
 ตั้งแต่จังหวัดชุมพรขึ้นไป: ทะเลมึนคลื่นสูง 1-2 เมตร
 ตั้งแต่จังหวัดสุราษฎร์ธานีลงไป: ทะเลมึนคลื่นสูงประมาณ 2 เมตร
 ทะเลอันดามัน มีฝนเป็นส่วนมาก กับมีฝนบางแห่ง ร้อยละ 10 ของพื้นที่
 ทะเลมึนคลื่นสูง 1-2 เมตร

วันนี้	กรุงเทพมหานคร	ดวงอาทิตย์ตกเวลา
		18.22 น.
	ประกาศการกักนกหวัดใหญ่ และกรมแพทย จ.ภูเก็ต	ดวงอาทิตย์ตกเวลา
		18.37 น.
วันพรุ่งนี้	ผาชนะได อ.โงนแจม จ.อุบลราชธานี	ดวงอาทิตย์ขึ้นเวลา
		06.22 น.
	อุทยานแห่งชาติคลองกิ่ว อ.ปัว จ.น่าน	ดวงอาทิตย์ขึ้นเวลา
		06.44 น.

สภาวะระดับน้ำในแม่น้ำเจ้าพระยา ที่หน้ากองบัญชาการกองทัพเรือกรมอุทกศาสตร์มีแนวโน้มจะสูงขึ้นและอิทธิพลจากช่วงสัปดาห์นี้

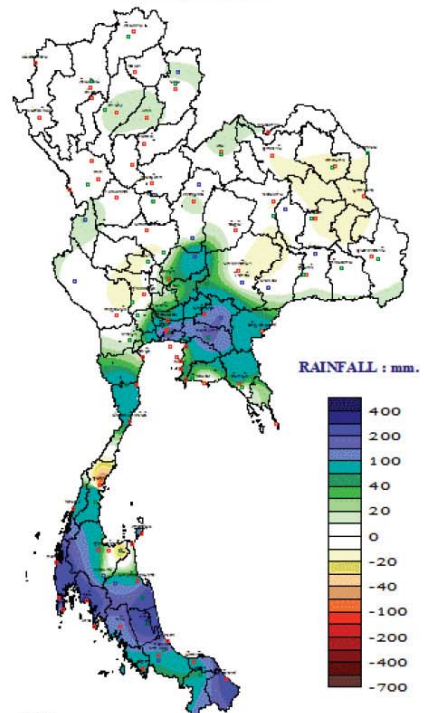
วันนี้	น้ำขึ้นเต็มที่ เวลา	สูงกว่าระดับทะเลปานกลาง	เมตร	เขตดินเมตร
	08:15	สูงกว่าระดับทะเลปานกลาง	1	6
(14 ก.พ. 61)	และเวลา 16:56	สูงกว่าระดับทะเลปานกลาง	-	95
	น้ำลงเต็มที่ เวลา 00:55	ต่ำกว่าระดับทะเลปานกลาง	-	75
	และเวลา 12:15	สูงกว่าระดับทะเลปานกลาง	-	70

TOTAL RAINFALL FROM 1 JANUARY
TO 13 กุมภาพันธ์ 2018



THAI METEOROLOGICAL DEPARTMENT

DEPARTURE FROM NORMAL
TO 13 กุมภาพันธ์



THAI METEOROLOGICAL DEPARTMENT

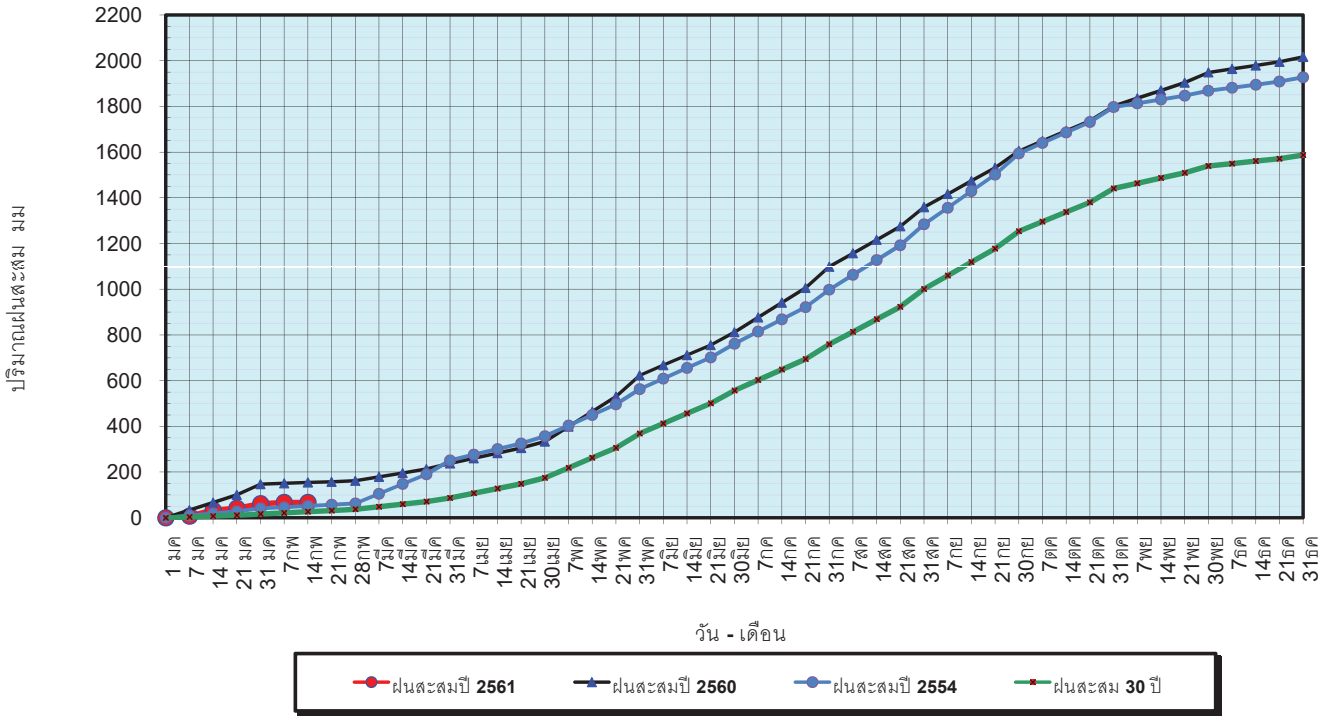
ปริมาณฝนสะสมปี

พ.ศ. ๒๕๖๐ และ ๒๕๖๑

เทียบค่าเฉลี่ย ๓๐ ปี

วันที่ 14 กุมภาพันธ์ 2561
 ฝน30ปี = 26.85 มม. (สะสมทั้งปี = 1,587.70 มม.)
 ปี60 = 154.25 มม. (สะสมทั้งปี = 2,016.75 มม.)
 ปี61 = 67.31 มม.
 เปรียบเทียบกับ ปี 60 **มีค่าน้อยกว่า** -86.95 มม.
 เปรียบเทียบกับฝนเฉลี่ย 30 ปี **มีค่ามากกว่า** 40.46 มม.

ปริมาณฝนสะสมปี 2554-2560-2561 เทียบกับค่าเฉลี่ย 30 ปี



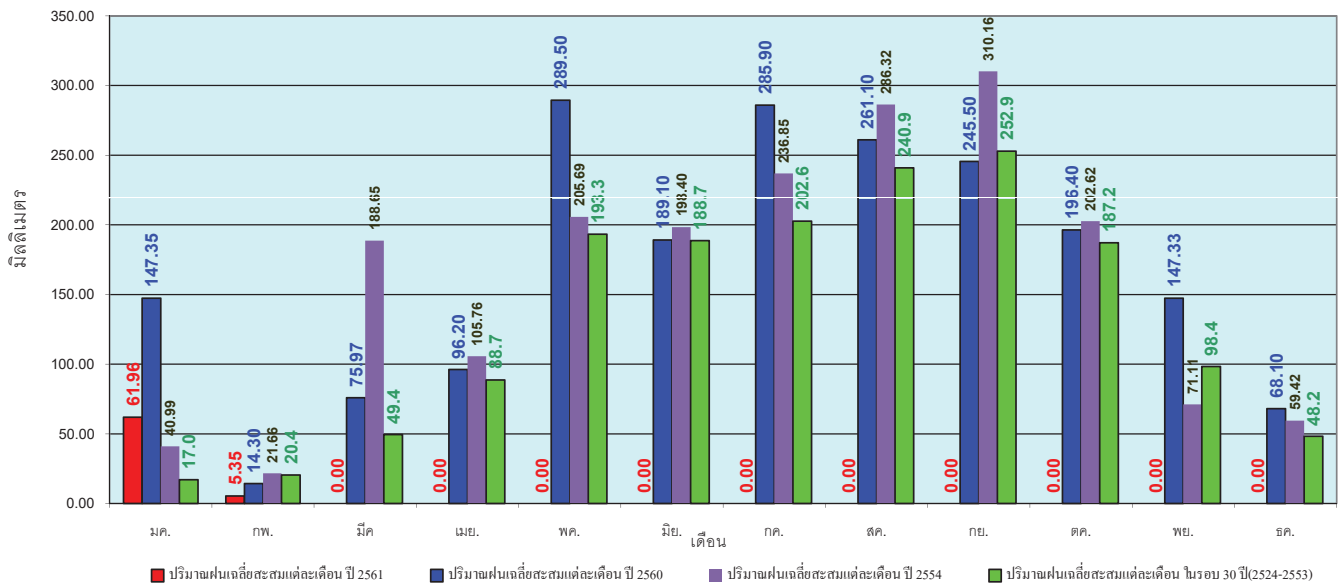
ข้อมูลจากกรมอุตุนิยมวิทยาจำนวน 122 สถานีข้อมูลปริมาณฝนสะสมถึง วันที่ 14 กุมภาพันธ์ 2561



ศูนย์เมขลา ศูนย์ป้องกันวิกฤตน้ำ กรมทรัพยากรน้ำ

วันที่ 14 กุมภาพันธ์ 2561
 ฝน30ปี = 26.85 มม. (สะสมทั้งปี = 1,587.50 มม.)
 ปี60 = 154.25 มม. (สะสมทั้งปี = 2,016.75 มม.)
 ปี61 = 67.31 มม.
 เปรียบเทียบกับ ปี 60 **มีค่าน้อยกว่า** -86.95 มม.
 เปรียบเทียบกับฝนเฉลี่ย 30 ปี **มีค่ามากกว่า** 40.46 มม.

ปริมาณฝนเฉลี่ยรายเดือนของประเทศ



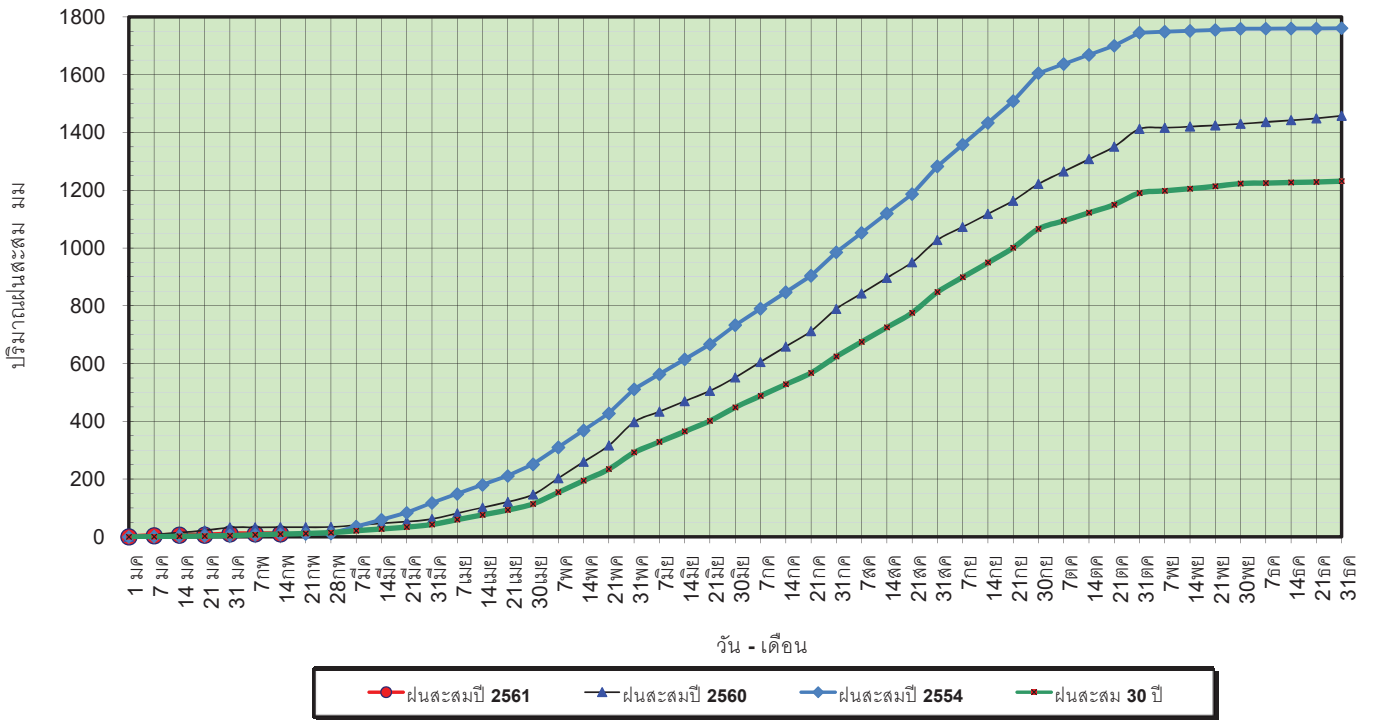
ข้อมูลจากกรมอุตุนิยมวิทยาจำนวน 122 สถานีข้อมูลปริมาณฝนสะสมถึง วันที่ 14 กุมภาพันธ์ 2561



ศูนย์เมขลา ศูนย์ป้องกันวิกฤตน้ำ กรมทรัพยากรน้ำ

วันที่ 14 กุมภาพันธ์ 2561
 ฝน30ปี = 9.62 มม. (สะสมทั้งปี = 1,230.90 มม.)
 ปี60 = 33.02 มม. (สะสมทั้งปี = 1,457.30 มม.)
 ปี61 = 10.05 มม.
 เปรียบเทียบกับ ปี 60 **มีค่าน้อยกว่า** -22.98 มม.
 เปรียบเทียบกับฝนเฉลี่ย 30 ปี **มีค่ามากกว่า** 0.43 มม.

ปริมาณฝนสะสมภาคเหนือ

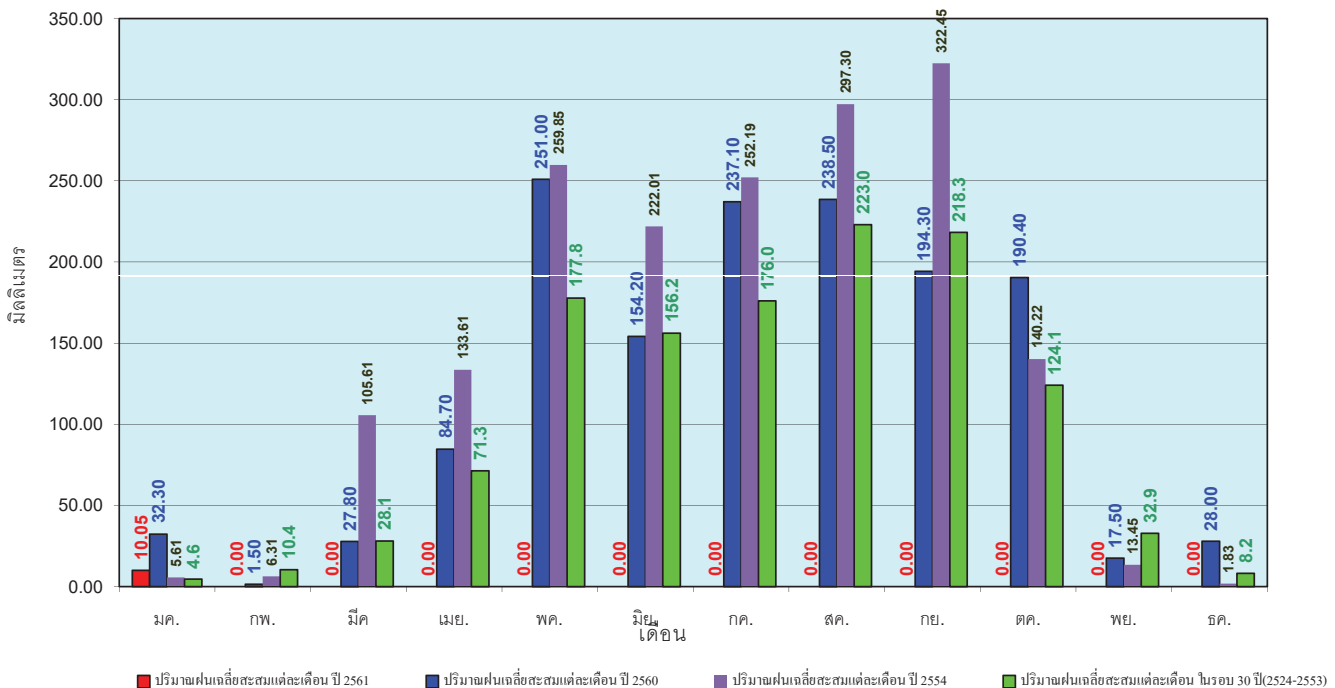


ข้อมูลจากกรมอุตุนิยมวิทยาจำนวน 32 สถานีข้อมูลปริมาณฝนสะสมถึง วันที่ 14 กุมภาพันธ์ 2561



วันที่ 14 กุมภาพันธ์ 2561
 ฝน30ปี = 9.62 มม. (สะสมทั้งปี = 1,230.90 มม.)
 ปี60 = 33.02 มม. (สะสมทั้งปี = 1,457.30 มม.)
 ปี61 = 10.05 มม.
 เปรียบเทียบกับ ปี 60 **มีค่าน้อยกว่า** -22.98 มม.
 เปรียบเทียบกับฝนเฉลี่ย 30 ปี **มีค่ามากกว่า** 0.43 มม.

ปริมาณฝนเฉลี่ยสะสมรายเดือน ภาคเหนือ

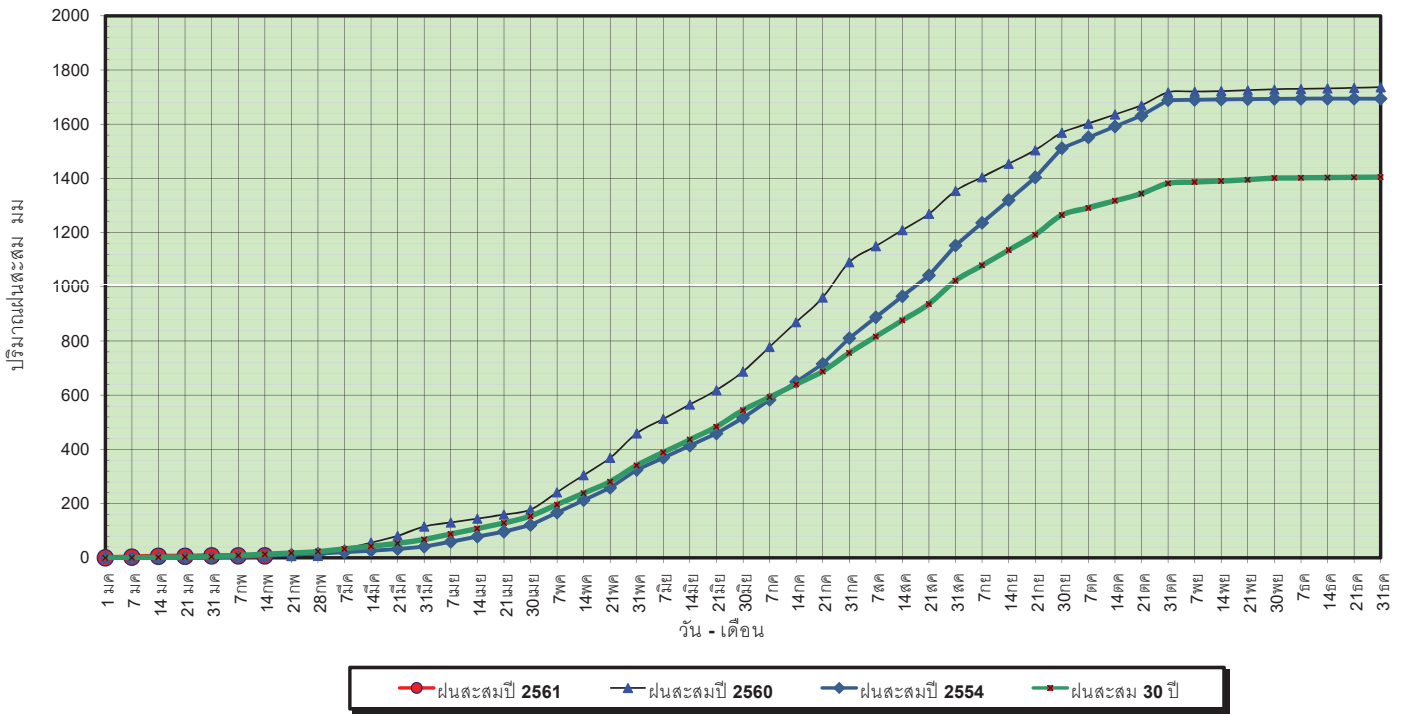


ข้อมูลจากกรมอุตุนิยมวิทยาจำนวน32 สถานีข้อมูลปริมาณฝนสะสมถึง วันที่ 14 กุมภาพันธ์ 2561



วันที่ 14 กุมภาพันธ์ 2561
 ฝน30ปี = 13.73 มม. (สะสมทั้งปี = 1,404.50 มม.)
 ปี60 = 5.18 มม. (สะสมทั้งปี = 1,736.60 มม.)
 ปี61 = 7.34 มม.
 เปรียบเทียบกับ ปี 60 **มีค่ามากกว่า** 2.16 มม.
 เปรียบเทียบกับฝนเฉลี่ย 30 ปี **มีค่าน้อยกว่า** -6.40 มม.

ปริมาณฝนสะสมภาคตะวันออกเฉียงเหนือ



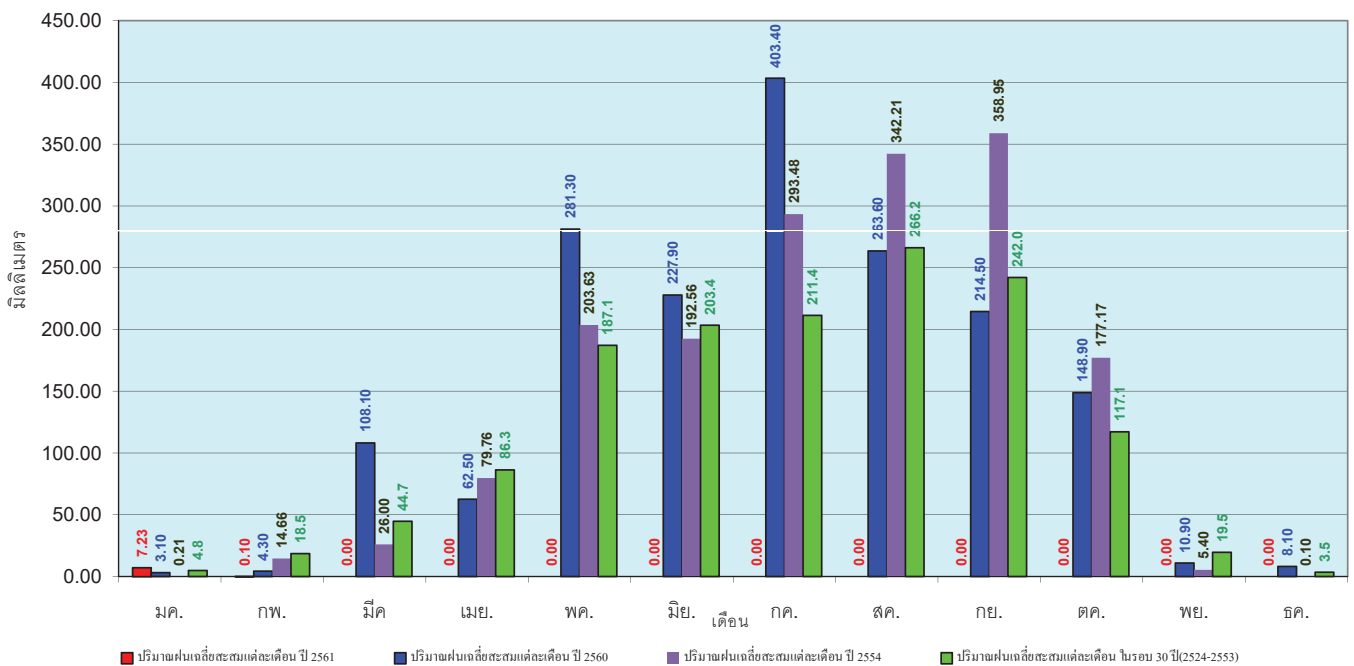
ข้อมูลจากกรมอุตุนิยมวิทยาจำนวน 28
 สถานีข้อมูลปริมาณฝนสะสมถึง วันที่
 14 กุมภาพันธ์ 2561



ศูนย์เมขลา ศูนย์ป้องกันวิกฤตน้ำ กรมทรัพยากรน้ำ

วันที่ 14 กุมภาพันธ์ 2561
 ฝน30ปี = 13.73 มม. (สะสมทั้งปี = 1,404.50 มม.)
 ปี60 = 5.18 มม. (สะสมทั้งปี = 1,736.60 มม.)
 ปี61 = 7.34 มม.
 เปรียบเทียบกับ ปี 60 **มีค่ามากกว่า** 2.16 มม.
 เปรียบเทียบกับฝนเฉลี่ย 30 ปี **มีค่าน้อยกว่า** -6.40 มม.

ปริมาณฝนเฉลี่ยสะสมรายเดือน ภาคตะวันออกเฉียงเหนือ



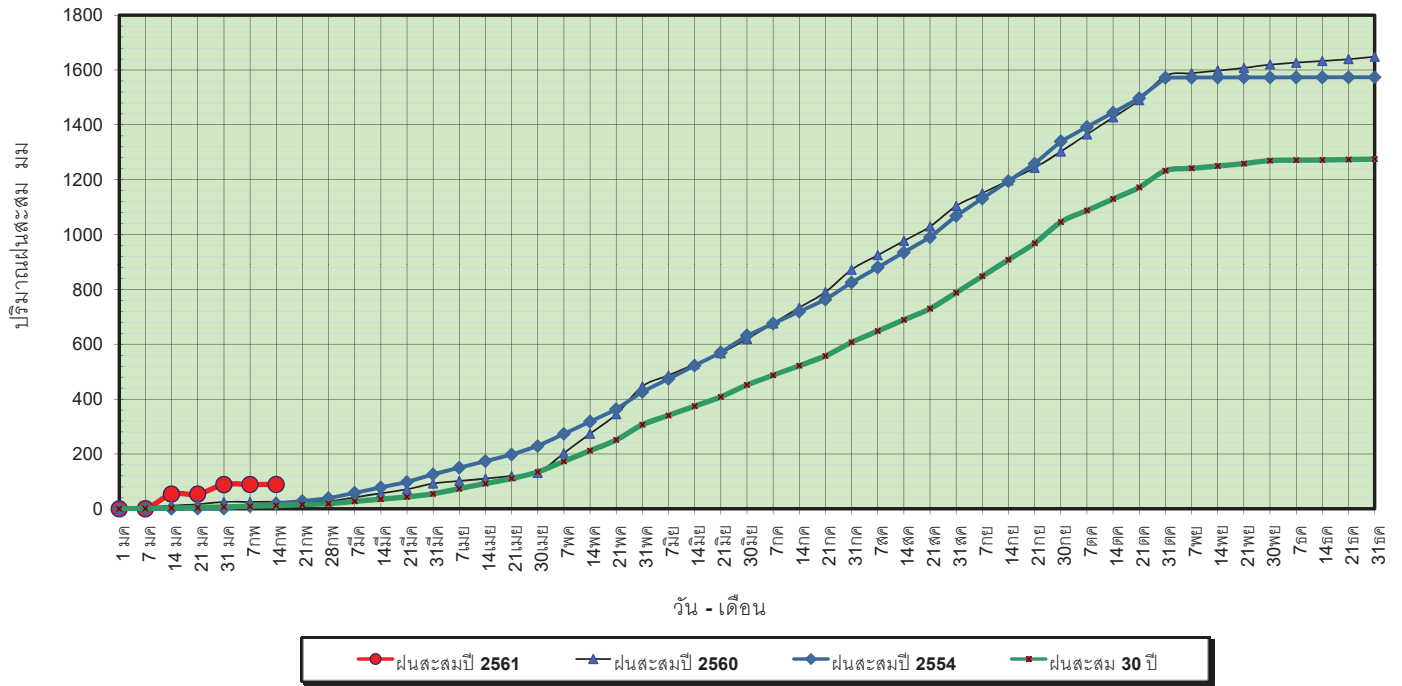
ข้อมูลจากกรมอุตุนิยมวิทยาจำนวน 28
 สถานีข้อมูลปริมาณฝนสะสมถึง วันที่
 14 กุมภาพันธ์ 2561



ศูนย์เมขลา ศูนย์ป้องกันวิกฤตน้ำ กรมทรัพยากรน้ำ

วันที่ 14 กุมภาพันธ์ 2561
 ฝน30ปี = 12.64 มม. (สะสมทั้งปี = 1,275.20 มม.)
 ปี60 = 25.81 มม. (สะสมทั้งปี = 1,649.10 มม.)
 ปี61 = 88.47 มม.
 เปรียบเทียบกับ ปี 60 มีค่ามากกว่า 62.66 มม.
 เปรียบเทียบกับฝนเฉลี่ย 30 ปี มีค่ามากกว่า 75.83 มม.

ปริมาณฝนสะสมภาคกลาง

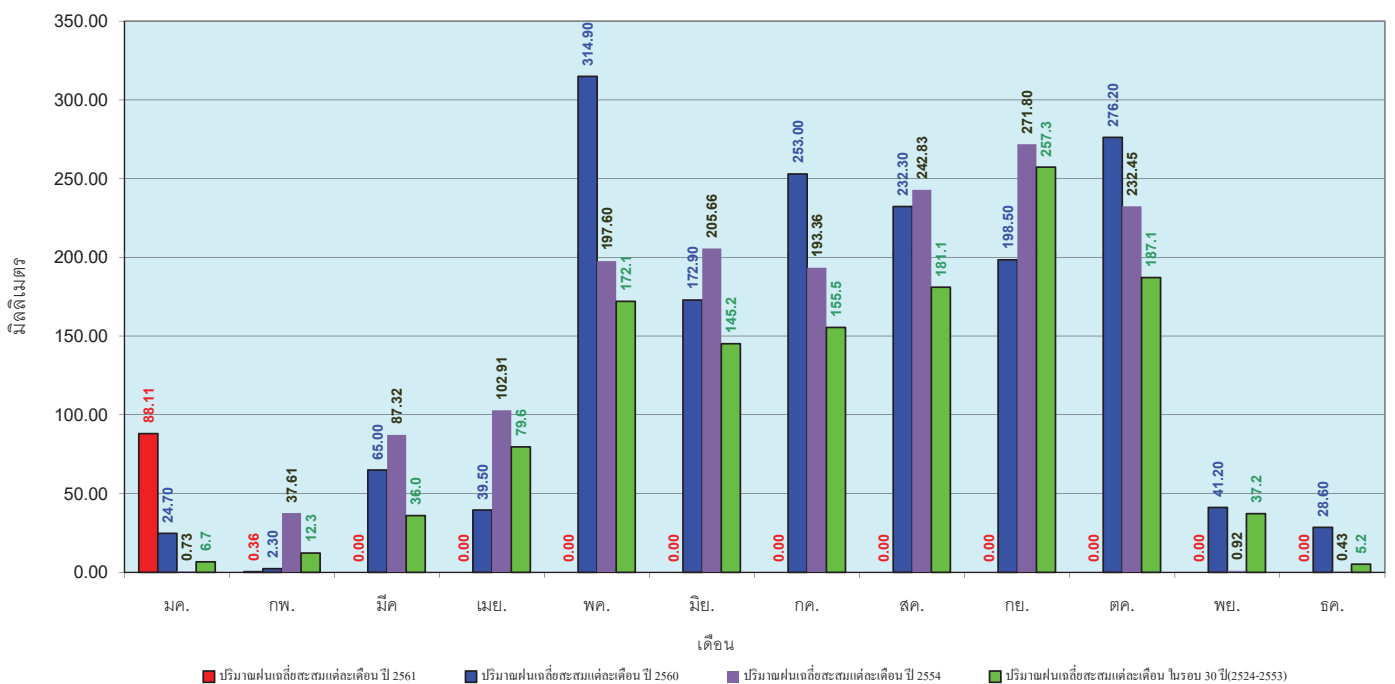


ข้อมูลจากกรมอุตุนิยมวิทยาจำนวน 13 สถานีข้อมูลปริมาณฝนสะสมถึง วันที่ 14 กุมภาพันธ์ 2561



วันที่ 14 กุมภาพันธ์ 2561
 ฝน30ปี = 12.64 มม. (สะสมทั้งปี = 1,275.20 มม.)
 ปี60 = 25.81 มม. (สะสมทั้งปี = 1,649.10 มม.)
 ปี61 = 88.47 มม.
 เปรียบเทียบกับ ปี 60 มีค่ามากกว่า 62.66 มม.
 เปรียบเทียบกับฝนเฉลี่ย 30 ปี มีค่ามากกว่า 75.83 มม.

ปริมาณฝนเฉลี่ยสะสมรายเดือน ภาคกลาง

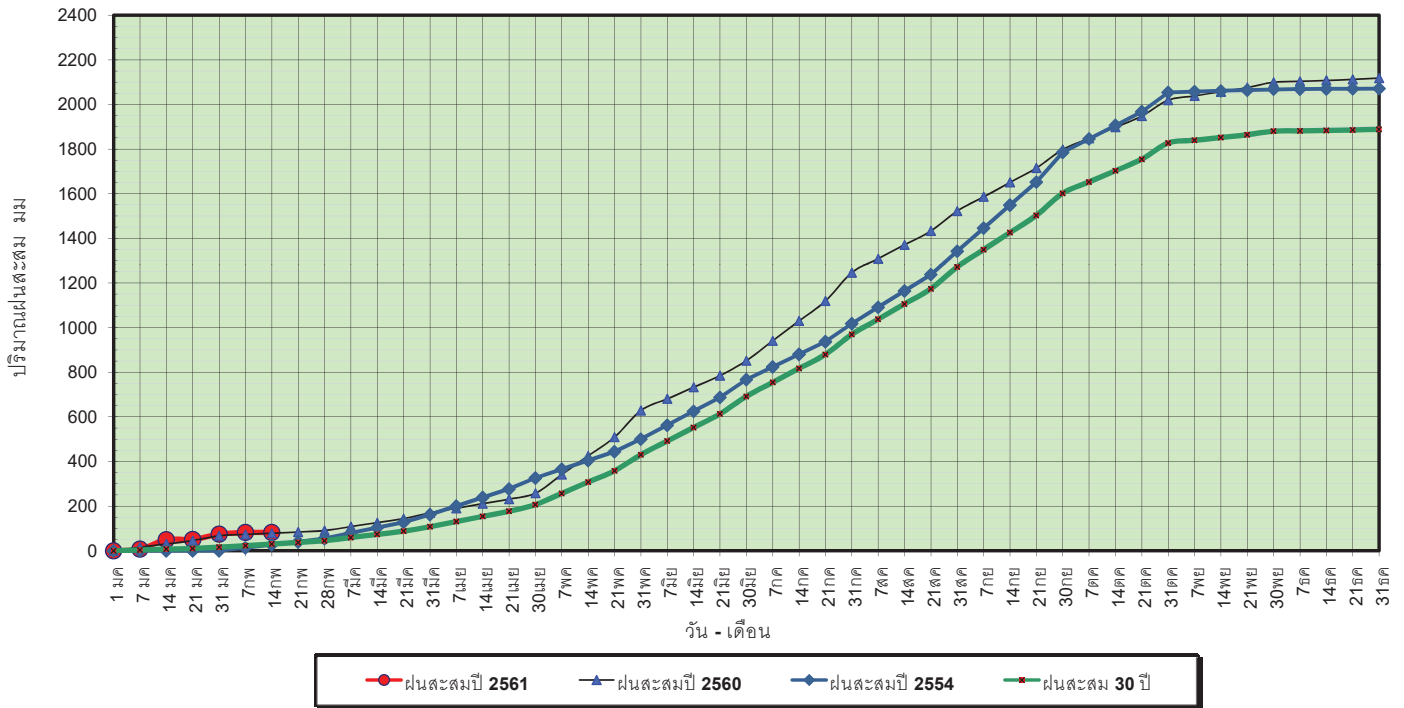


ข้อมูลจากกรมอุตุนิยมวิทยาจำนวน 13 สถานีข้อมูลปริมาณฝนสะสมถึง วันที่ 14 กุมภาพันธ์ 2561



วันที่ 14 กุมภาพันธ์ 2561
 ฝน30ปี = 30.29 มม. (สะสมทั้งปี = 1,888.80 มม.)
 ปี60 = 78.20 มม. (สะสมทั้งปี = 2,118.10 มม.)
 ปี61 = 82.34 มม.
 เปรียบเทียบกับ ปี 60 มีค่ามากกว่า 4.14 มม.
 เปรียบเทียบกับฝนเฉลี่ย 30 ปี มีค่ามากกว่า 52.05 มม.

ปริมาณฝนสะสมภาคตะวันออกเฉียงเหนือ

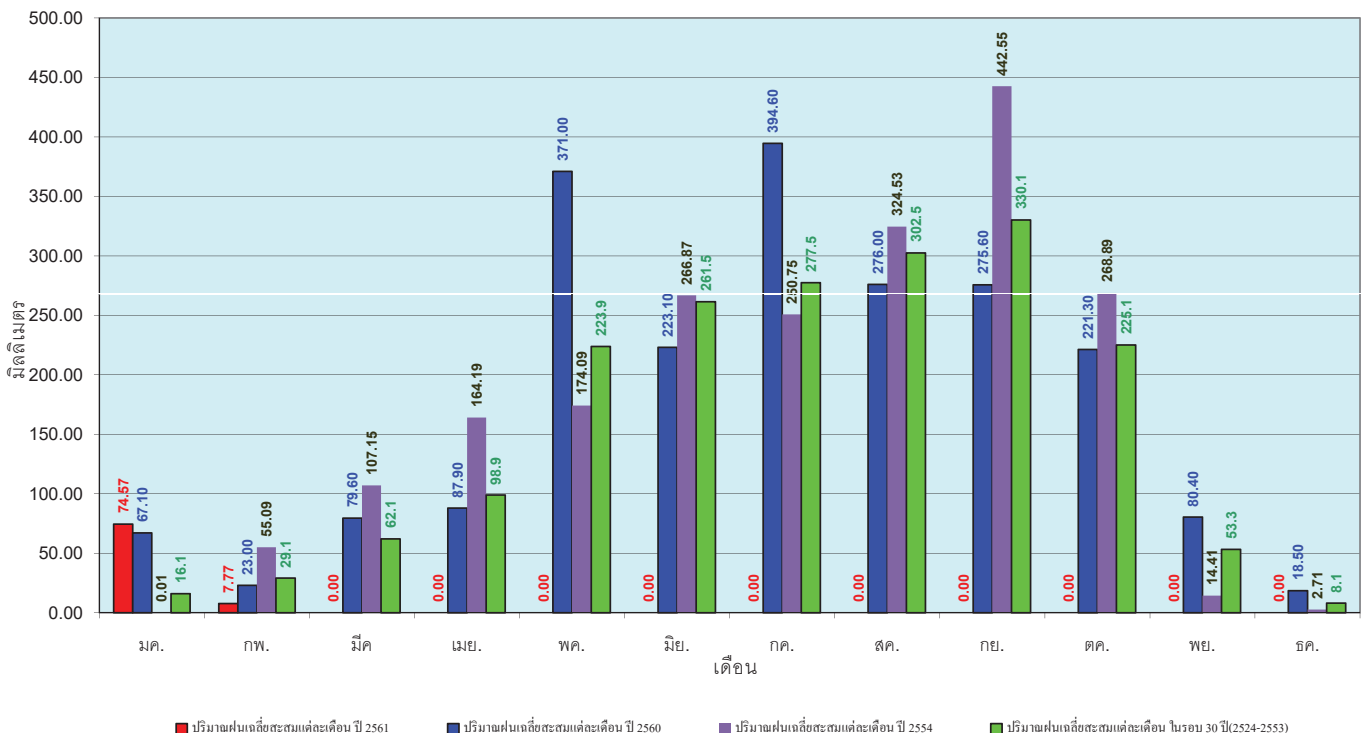


ข้อมูลจากกรมอุตุนิยมวิทยาจำนวน 15 สถานีข้อมูลปริมาณฝนสะสมถึง วันที่ 14 กุมภาพันธ์ 2561



วันที่ 14 กุมภาพันธ์ 2561
 ฝน30ปี = 30.29 มม. (สะสมทั้งปี = 1,888.80 มม.)
 ปี60 = 78.20 มม. (สะสมทั้งปี = 2,118.10 มม.)
 ปี61 = 82.34 มม.
 เปรียบเทียบกับ ปี 60 มีค่ามากกว่า 4.14 มม.
 เปรียบเทียบกับฝนเฉลี่ย 30 ปี มีค่ามากกว่า 52.05 มม.

ปริมาณฝนเฉลี่ยสะสมรายเดือน ภาคตะวันออกเฉียงเหนือ

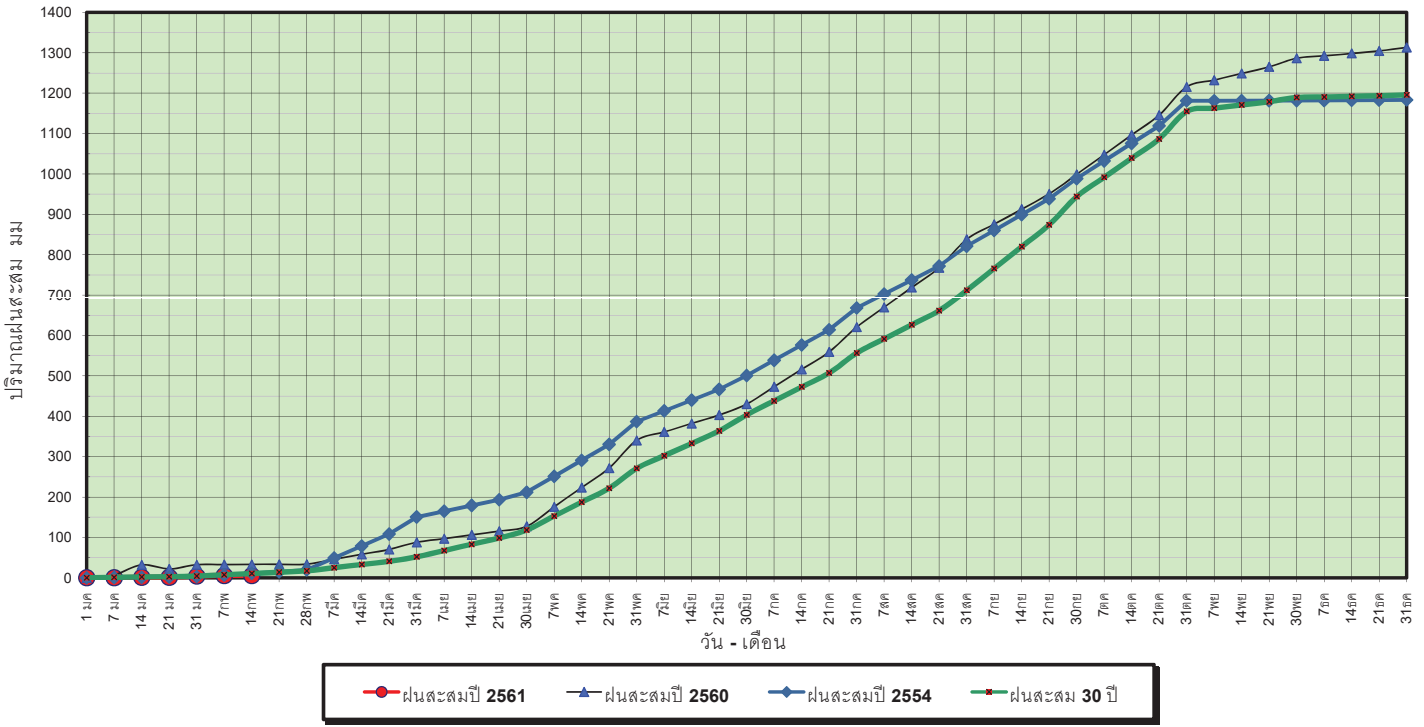


ข้อมูลจากกรมอุตุนิยมวิทยาจำนวน 15 สถานีข้อมูลปริมาณฝนสะสมถึง วันที่ 14 กุมภาพันธ์ 2561



วันที่ 14 กุมภาพันธ์ 2561
 ฝน30ปี = 10.43 มม. (สะสมทั้งปี = 1,195.72 มม.)
 ปี60 = 33.17 มม. (สะสมทั้งปี = 1,313.32 มม.)
 ปี61 = 5.56 มม.
 เปรียบเทียบกับ ปี 60 **มีค่าน้อยกว่า** -27.61 มม.
 เปรียบเทียบกับฝนเฉลี่ย 30 ปี **มีค่าน้อยกว่า** -4.87 มม.

ปริมาณฝนสะสมภาคตะวันตก

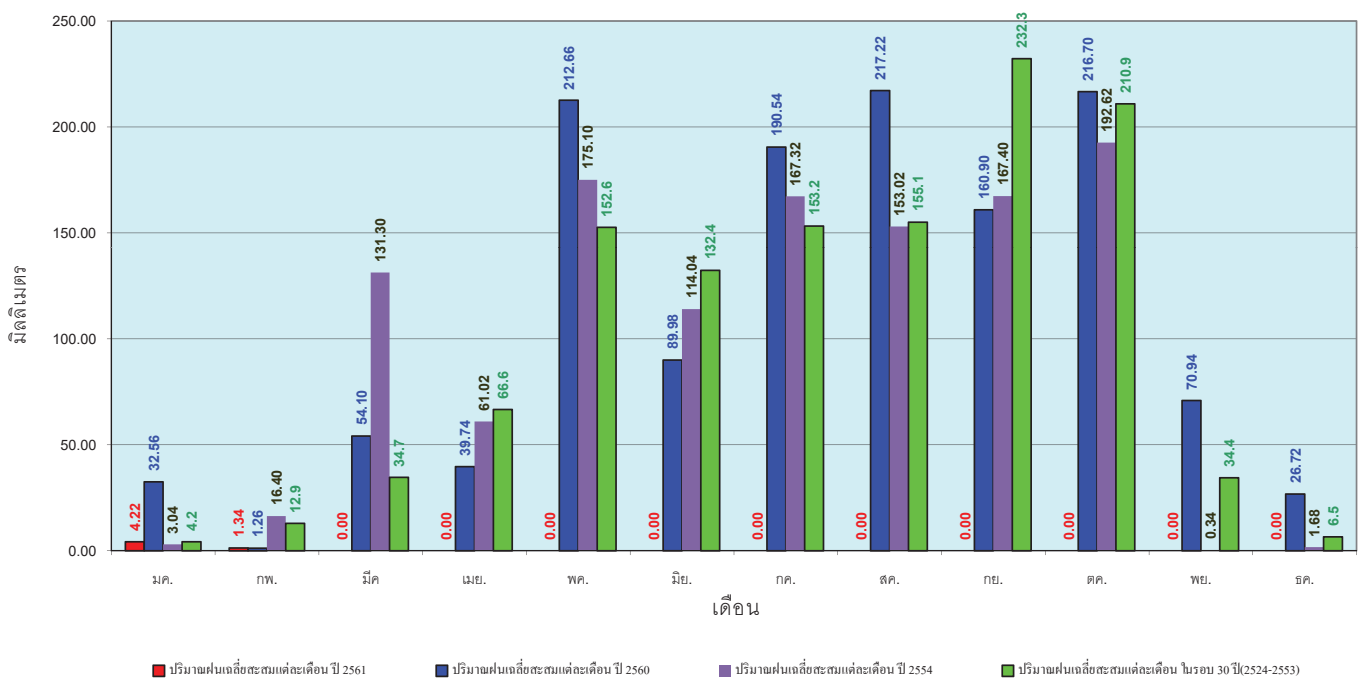


ข้อมูลจากกรมอุตุนิยมวิทยาจำนวน 5 สถานีข้อมูลปริมาณฝนสะสมถึง วันที่ 14 กุมภาพันธ์ 2561



วันที่ 14 กุมภาพันธ์ 2561
 ฝน30ปี = 10.43 มม. (สะสมทั้งปี = 1,195.72 มม.)
 ปี60 = 33.17 มม. (สะสมทั้งปี = 1,313.32 มม.)
 ปี61 = 5.56 มม.
 เปรียบเทียบกับ ปี 60 **มีค่าน้อยกว่า** -27.61 มม.
 เปรียบเทียบกับฝนเฉลี่ย 30 ปี **มีค่าน้อยกว่า** -4.87 มม.

ปริมาณฝนเฉลี่ยสะสมรายเดือน ภาคตะวันตก

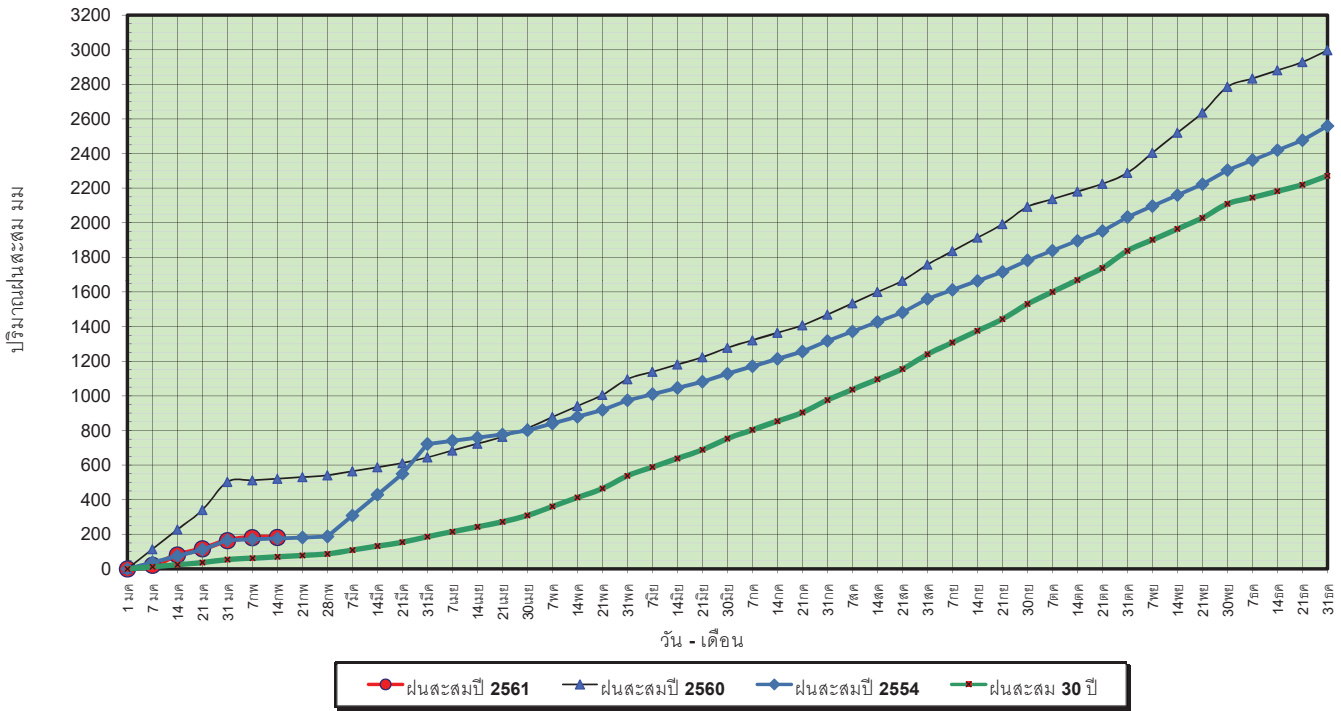


ข้อมูลจากกรมอุตุนิยมวิทยาจำนวน 5 สถานีข้อมูลปริมาณฝนสะสมถึง วันที่ 14 กุมภาพันธ์ 2561



วันที่ 14 กุมภาพันธ์ 2561
 ฝน30ปี = 70.11 มม. (สะสมทั้งปี = 2,271.55 มม.)
 ปี60 = 520.87 มม. (สะสมทั้งปี = 2,997.15 มม.)
 ปี61 = 181.77 มม.
 เปรียบเทียบกับ ปี 60 **มีค่าน้อยกว่า** -339.10 มม.
 เปรียบเทียบกับฝนเฉลี่ย 30 ปี **มีค่ามากกว่า** 111.66 มม.

ปริมาณฝนสะสมภาคใต้

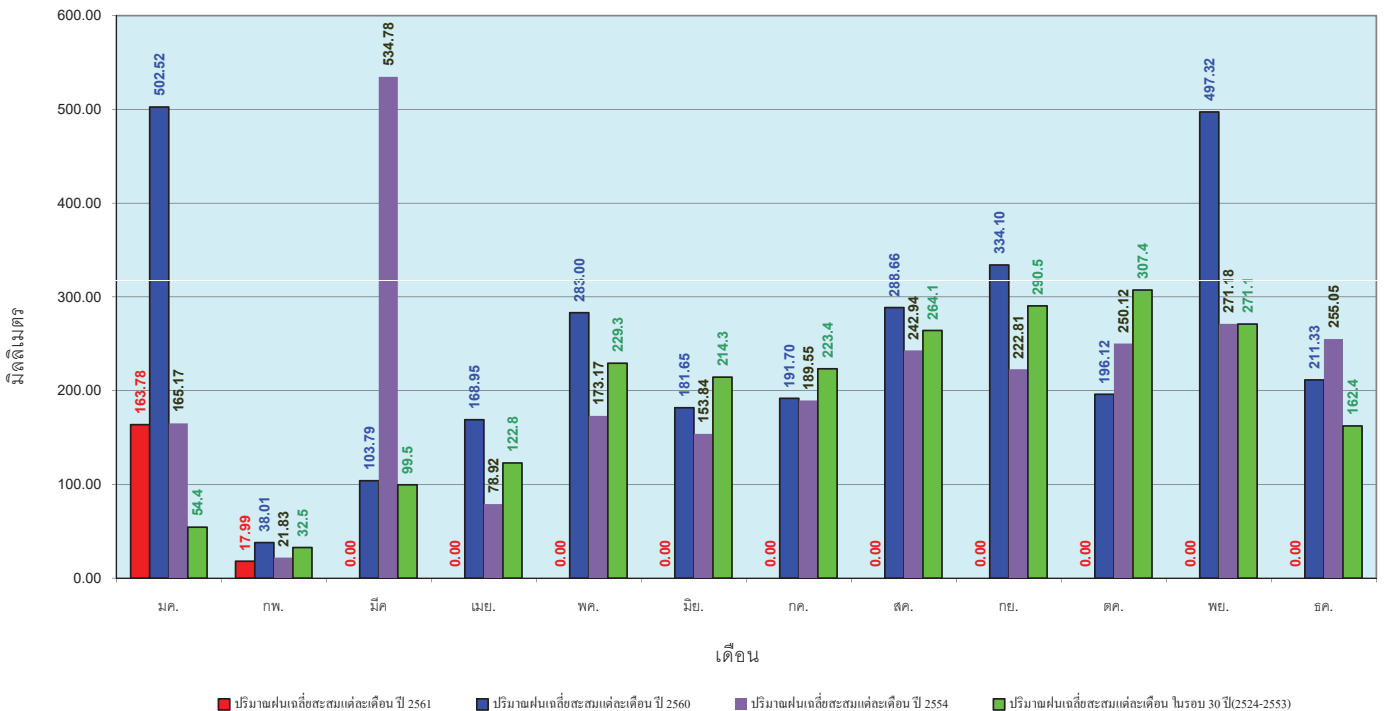


ข้อมูลจากกรมอุตุนิยมวิทยาจำนวน 29
 สถานีข้อมูลปริมาณฝนสะสมถึง วันที่
 14 กุมภาพันธ์ 2561



วันที่ 14 กุมภาพันธ์ 2561
 ฝน30ปี = 70.11 มม. (สะสมทั้งปี = 2,271.55 มม.)
 ปี60 = 520.87 มม. (สะสมทั้งปี = 2,997.15 มม.)
 ปี61 = 181.77 มม.
 เปรียบเทียบกับ ปี 60 **มีค่าน้อยกว่า** -339.10 มม.
 เปรียบเทียบกับฝนเฉลี่ย 30 ปี **มีค่ามากกว่า** 111.66 มม.

ปริมาณฝนเฉลี่ยสะสมรายเดือน ภาคใต้

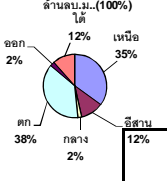


ข้อมูลจากกรมอุตุนิยมวิทยาจำนวน 29
 สถานีข้อมูลปริมาณฝนสะสมถึง วันที่
 14 กุมภาพันธ์ 2561



สถานการณ์น้ำในอ่างเก็บน้ำ ขนาดใหญ่ และขนาดกลาง

ปริมาณน้ำรวมทั้งหมด 70,921 ล้าน ลบ.ม.



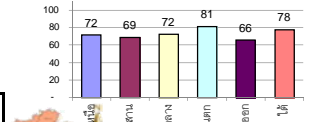
รายงานสรุปสภาพน้ำในอ่างเก็บน้ำขนาดใหญ่และขนาดกลาง

รายงานสถานการณ์ ณ วันที่ 15 กุมภาพันธ์ 2561

ปริมาณน้ำในอ่างที่ใช้การได้ในสปีดน้ำ + มากกว่า / - น้อยกว่า สปีดกำหนด 746.86 ล้าน ลบ.ม.

สรุปสถานการณ์ปริมาณน้ำในอ่างเก็บน้ำที่ใช้ในทุกกิจกรรมทั่วประเทศ มากกว่าปริมาณน้ำที่เหลือเข้าอ่าง เมื่อเทียบกับสปีดน้ำที่กำหนด

% ปริมาณน้ำรวมแต่ละภาคปัจจุบัน



เปรียบเทียบปริมาณน้ำรวมของประเทศปัจจุบันใน 61 และ 60

วันที่ 15 กุมภาพันธ์ 2561 แกะเก็บ 53,568 ล้าน ลบ.ม. หรือ เท่ากับ 75% วันที่ 15 กุมภาพันธ์ 2560 แกะเก็บ 46,266 ล้าน ลบ.ม. หรือ เท่ากับ 65%

Table with 6 columns: Province, Volume (Total, Rain, Increase, Decrease, Change), and Status.



Summary table for national water storage status: Total 1, Decrease 35, Increase 2.

Main table with 18 columns detailing water volume and usage for 38 provinces, categorized by region (North, Upper/Middle/Mean Rivers, Lower Rivers, Coastal).

ที่มาข้อมูล : ตารางสรุปสภาพน้ำในอ่างเก็บน้ำขนาดใหญ่ทั่วประเทศ และตารางสรุปสภาพน้ำในอ่างเก็บน้ำภาคตะวันออกเฉียงเหนือ กรมชลประทาน

หมายเหตุ :

- 1) อ่างเก็บน้ำขนาดใหญ่ หมายถึง อ่างเก็บน้ำที่มีความจุตั้งแต่ 100 ล้าน ลบ.ม. ขึ้นไป
2) เป็นอ่างเก็บน้ำอยู่ในความรับผิดชอบของการไฟฟ้าฝ่ายผลิตแห่งประเทศไทย(10) นอกนั้นอยู่ในความรับผิดชอบของกรมชลประทาน (28)
3) เป็นอ่างเก็บน้ำขนาดกลางที่มีความสำคัญต่อการอุตสาหกรรมและการประปา ของผู้นำเข้าน้ำจังหวัดละวันออก
4) ที่มา : กรมชลประทาน และการไฟฟ้าฝ่ายผลิตแห่งประเทศไทย
5) จังหวัดที่มีอ่างเก็บน้ำขนาดใหญ่มีจำนวน 26 จังหวัด ไม่มี 50 จังหวัด



ลำดับของเขื่อนตามความจุ

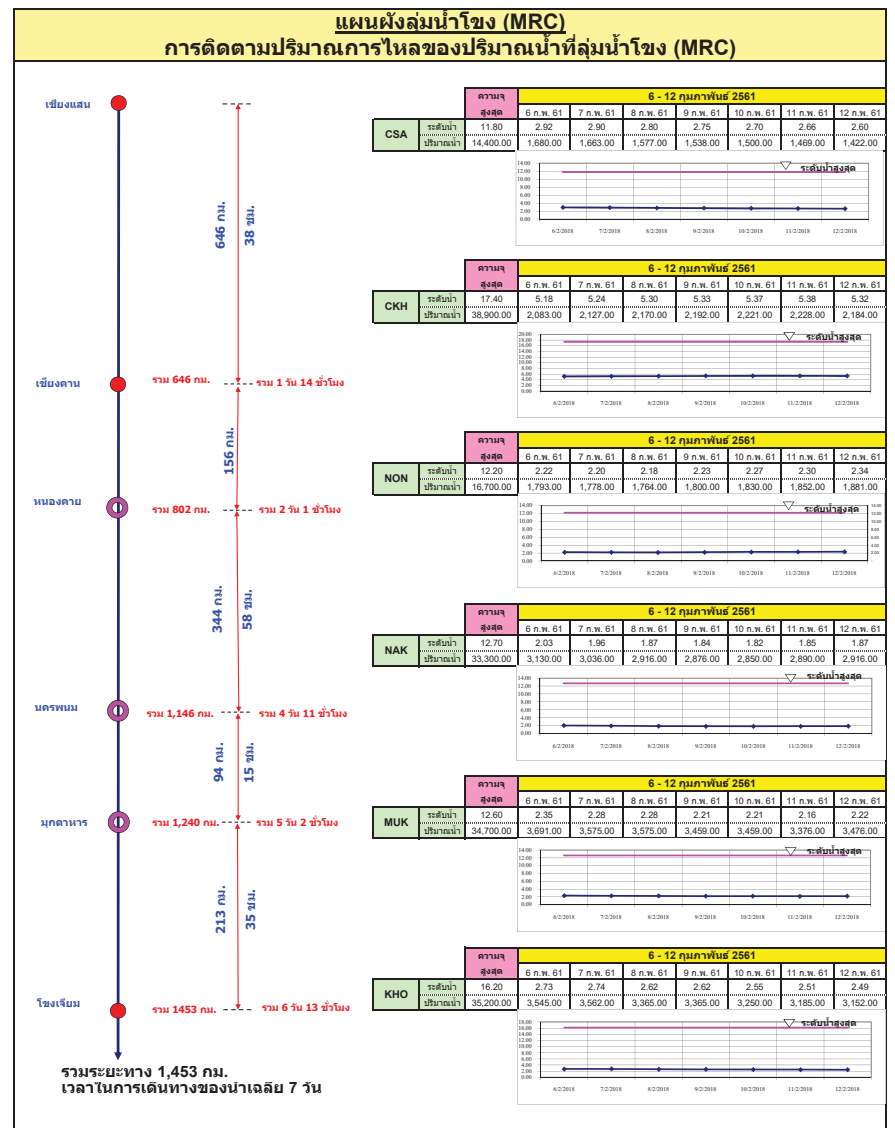
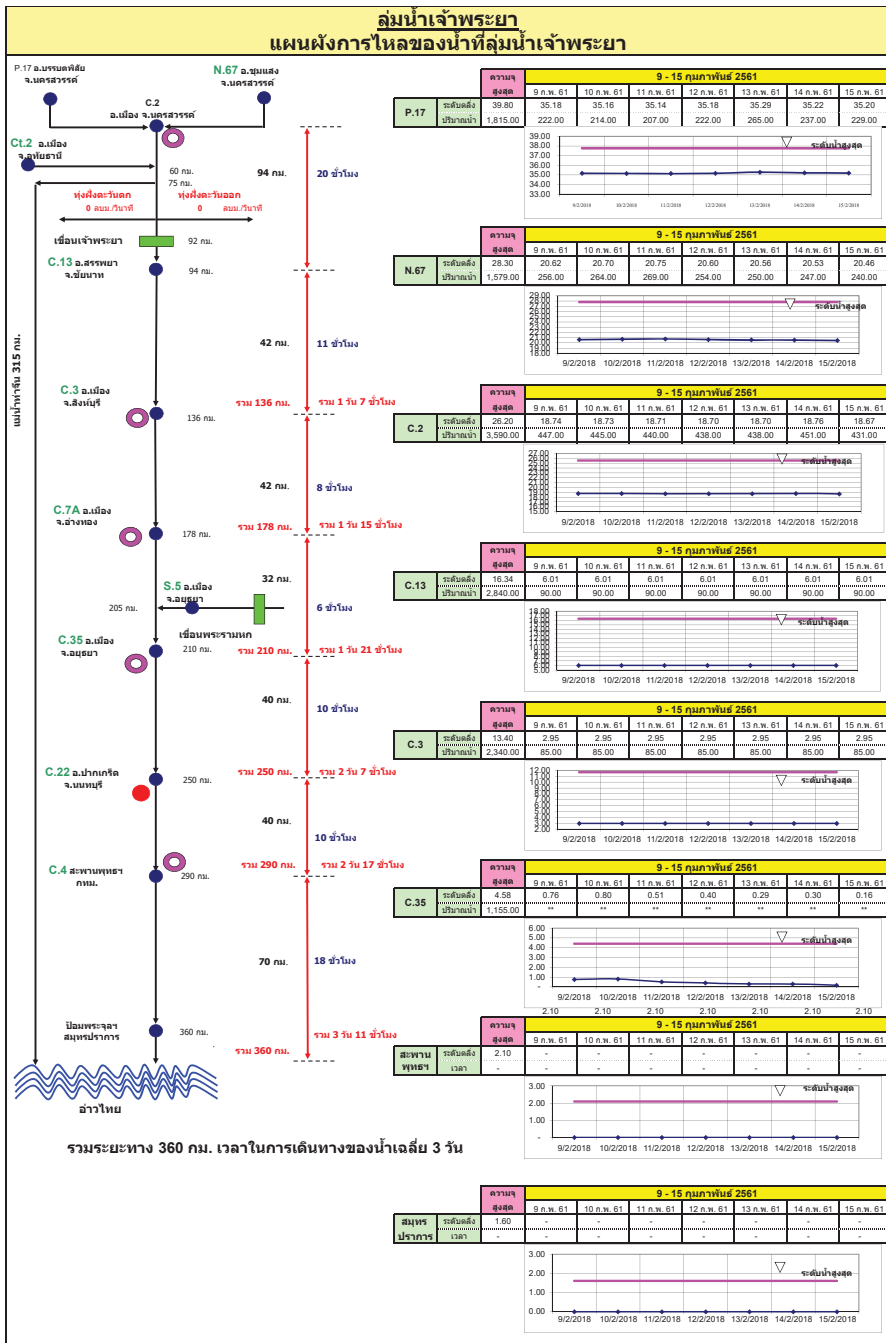
- 1.ศรีนครินทร์ 2.ภูมิพล 3.สิริกิติ์ 4.วชิราลงกรณ 5.รัชชประภา 6.ลุมพินี 7.สิรินธร 8.บางลำภู 9.ลำปาง 10.ป่าสัก

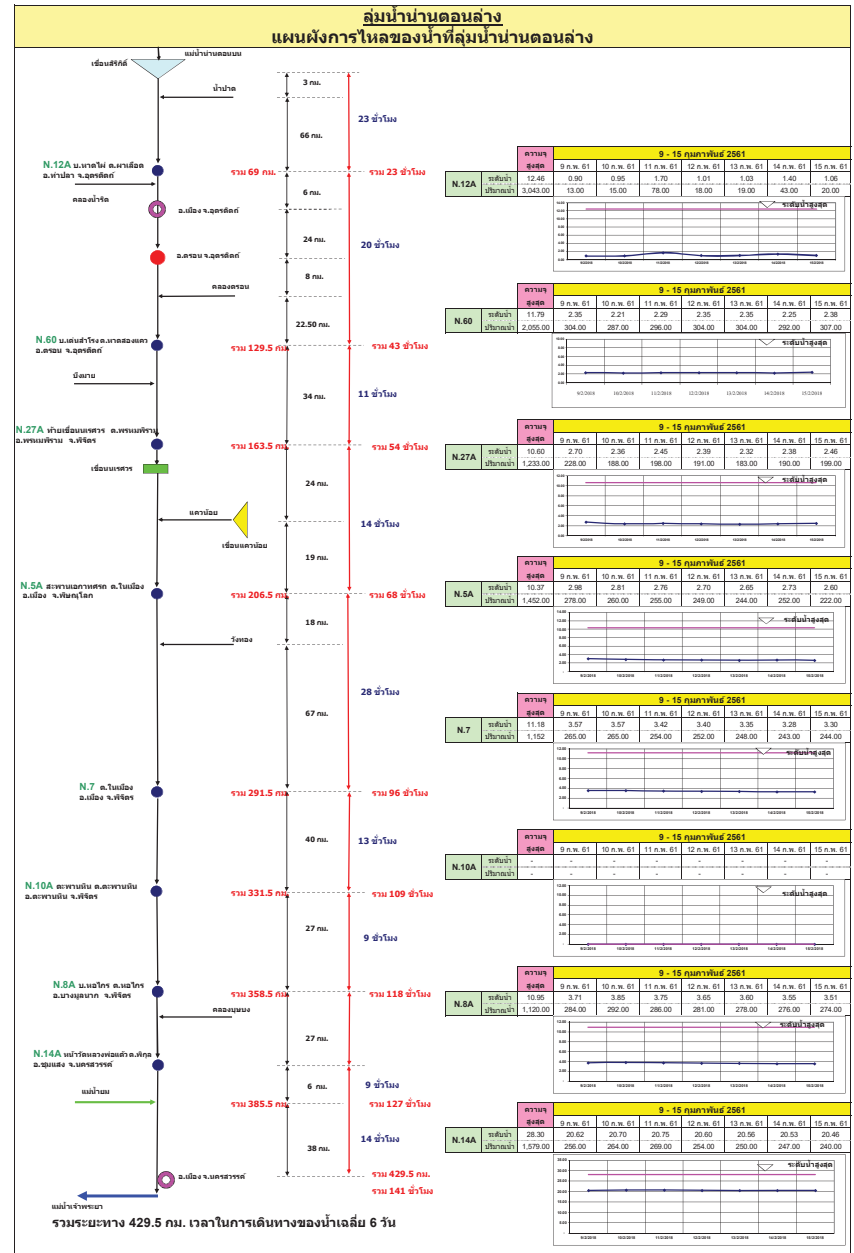
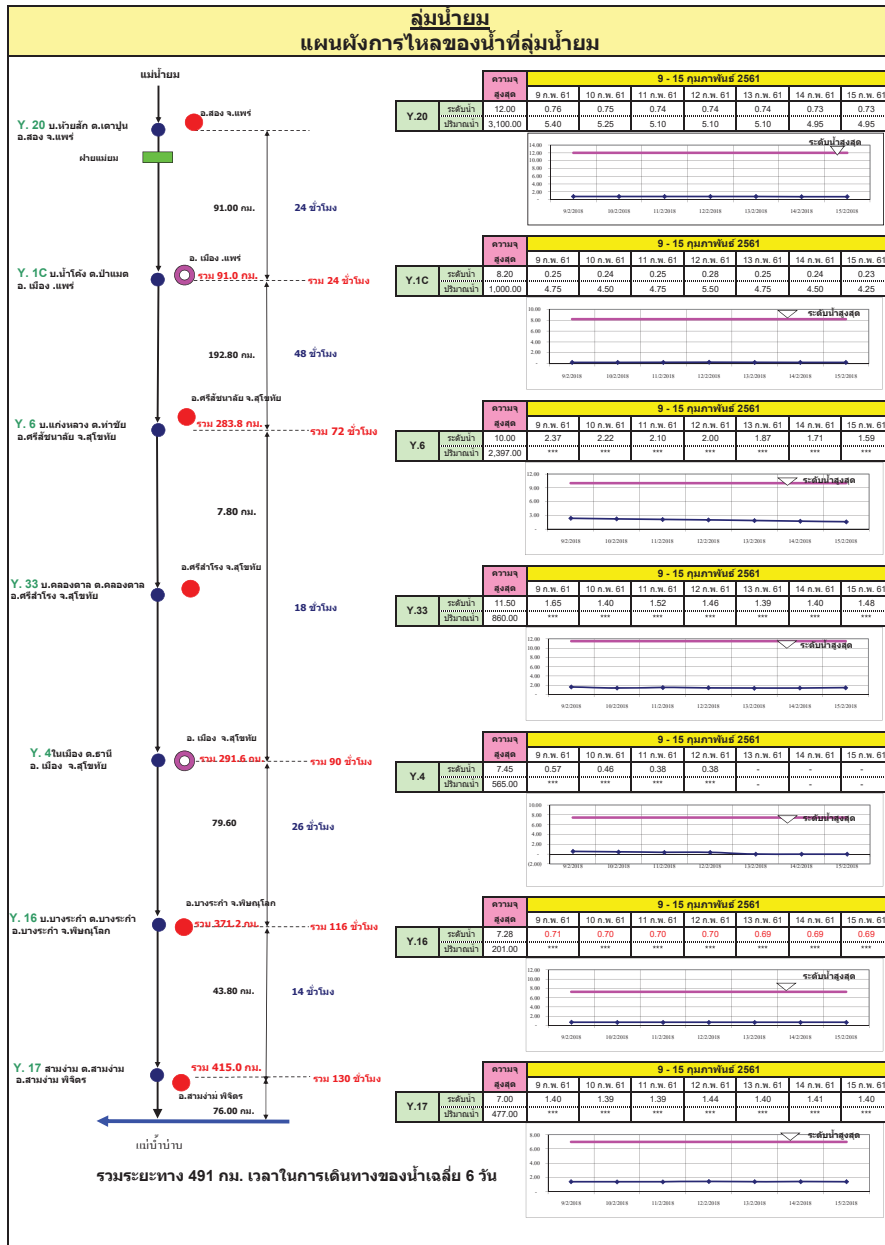
ลำดับของเขื่อนตามปริมาณน้ำใช้การได้

- 1.ภูมิพล 2.ศรีนครินทร์ 3.สิริกิติ์ 4.วชิราลงกรณ 5.รัชชประภา 6.ลำปาง 7.ลุมพินี 8.บางลำภู 9.สิรินธร 10.ป่าสัก

สถานการณ์น้ำในลำน้ำ

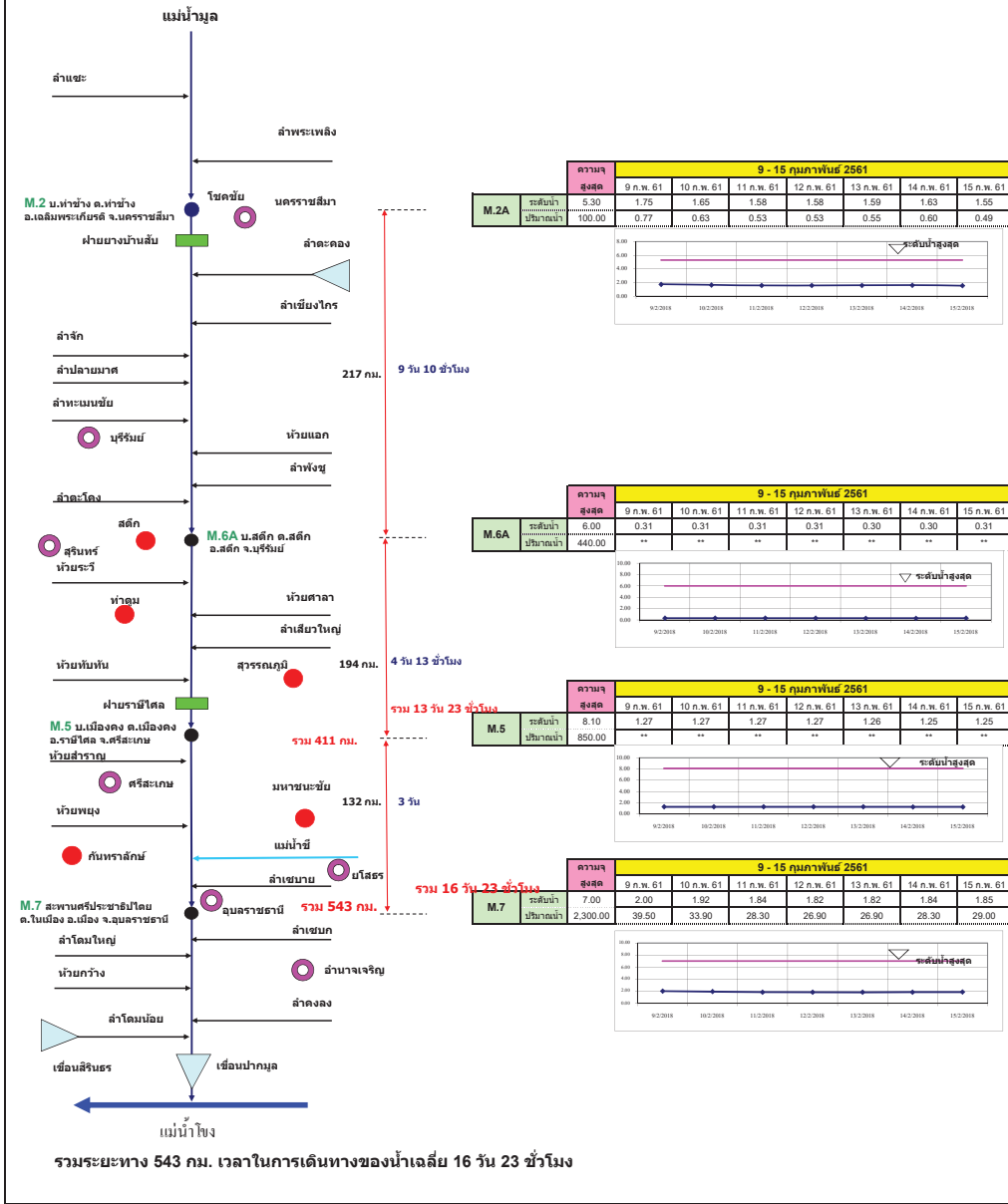






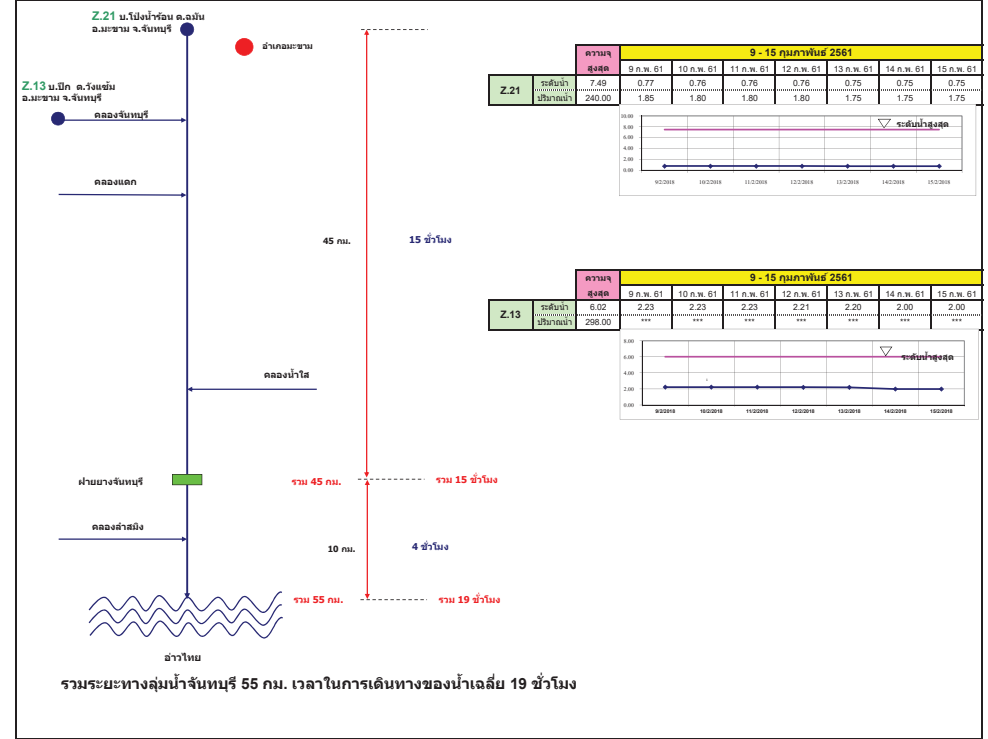
ลุ่มน้ำมูล

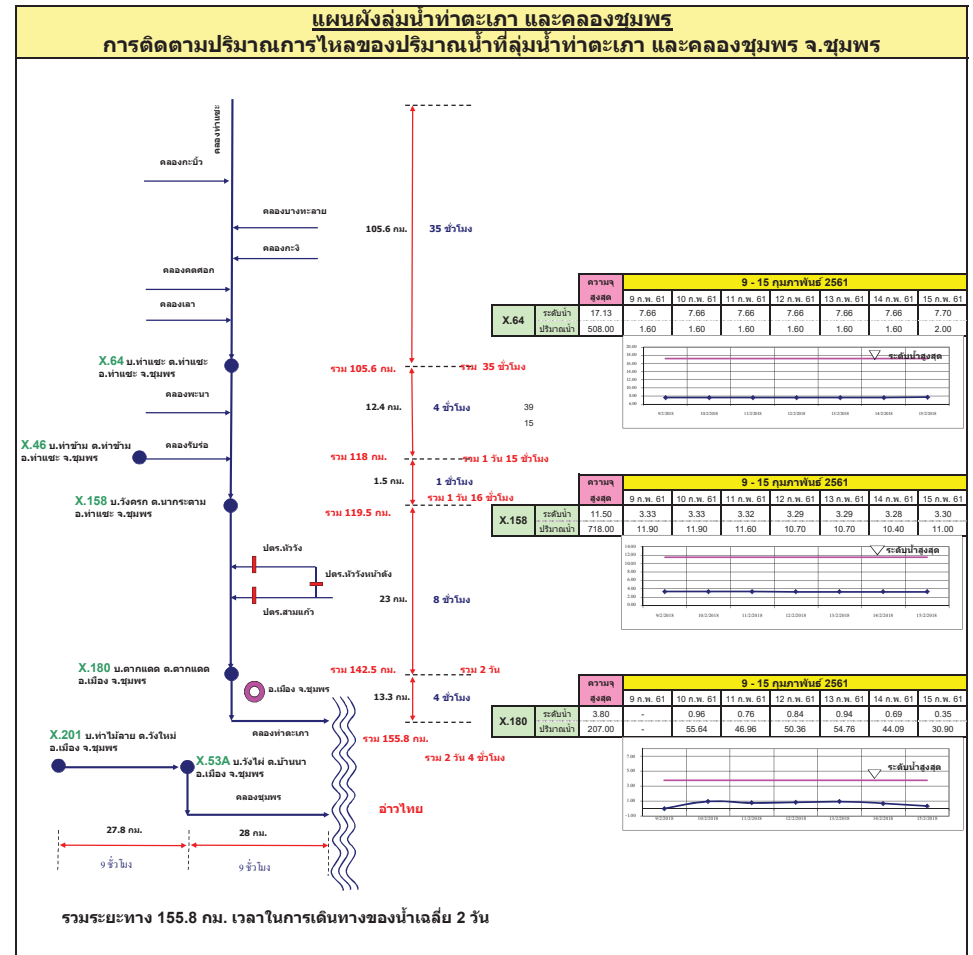
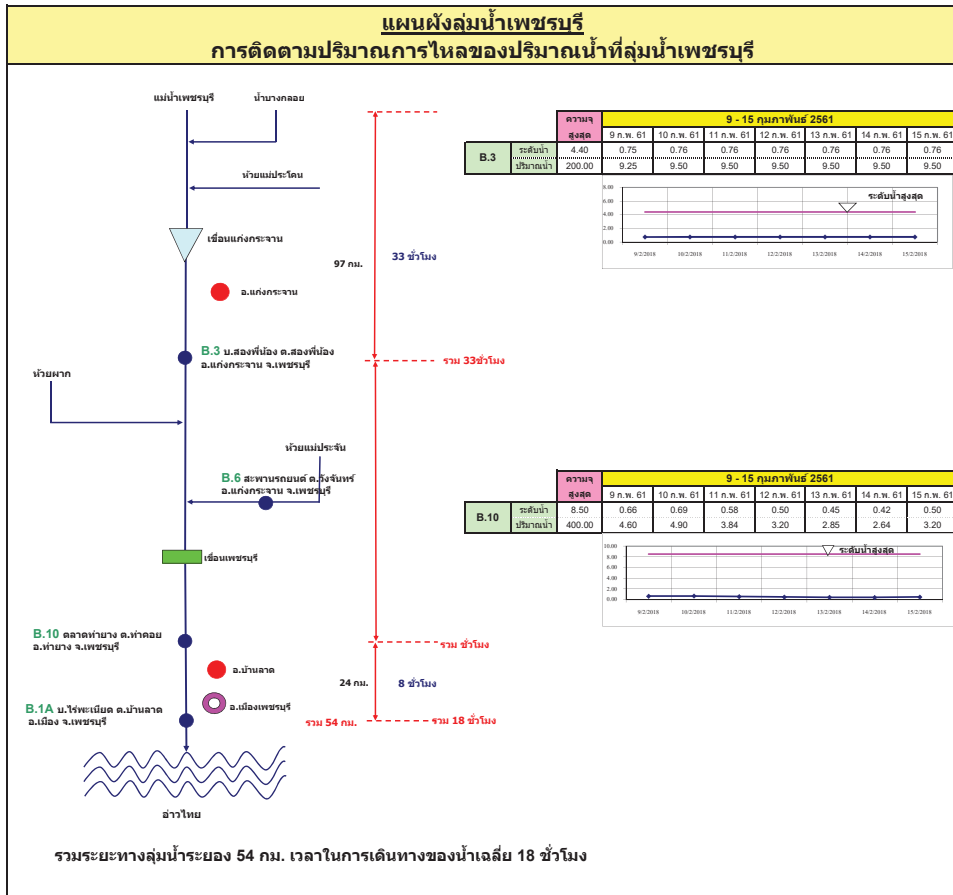
การติดตามปริมาณการไหลของปริมาณน้ำที่ลุ่มน้ำมูล

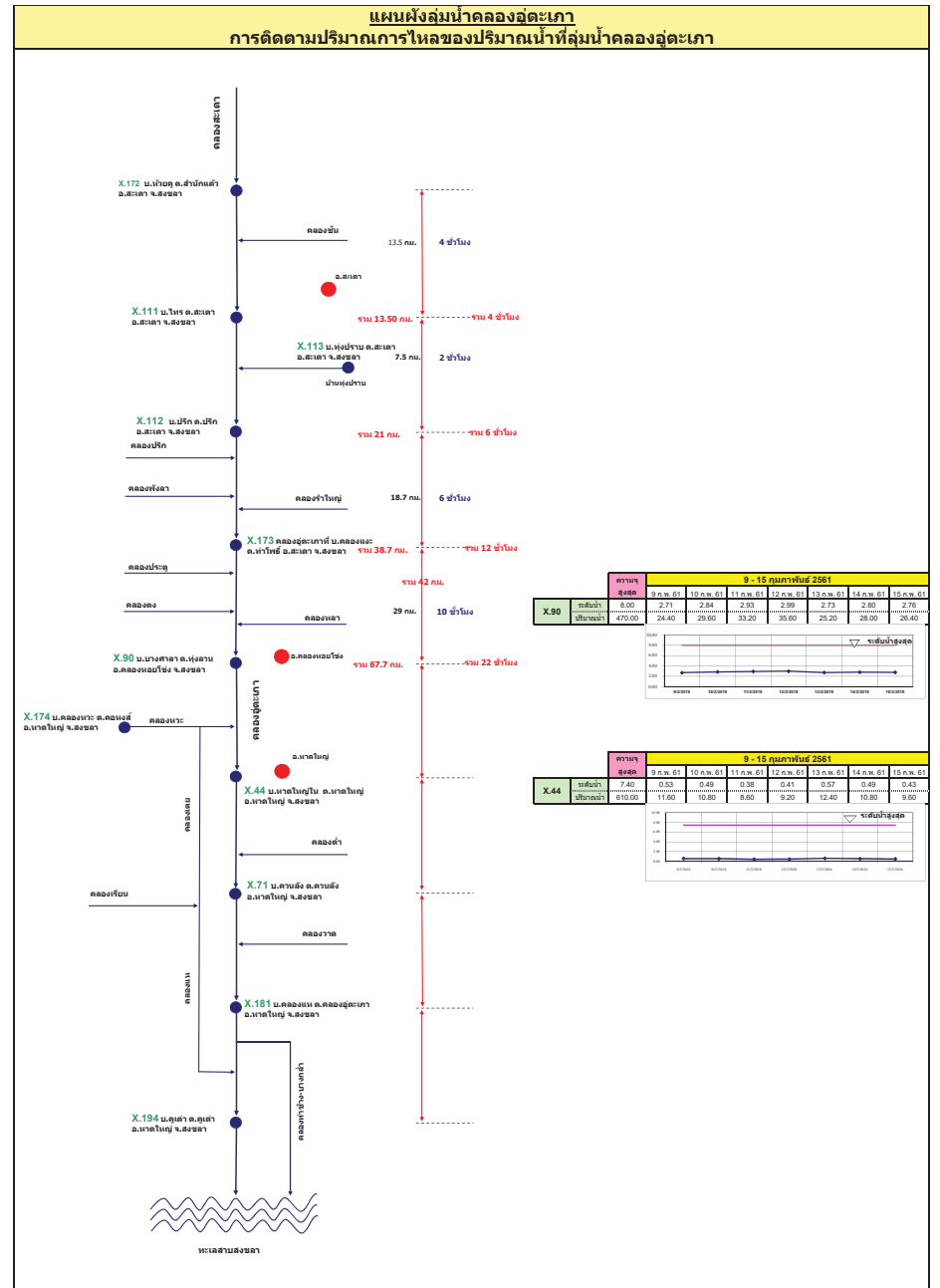
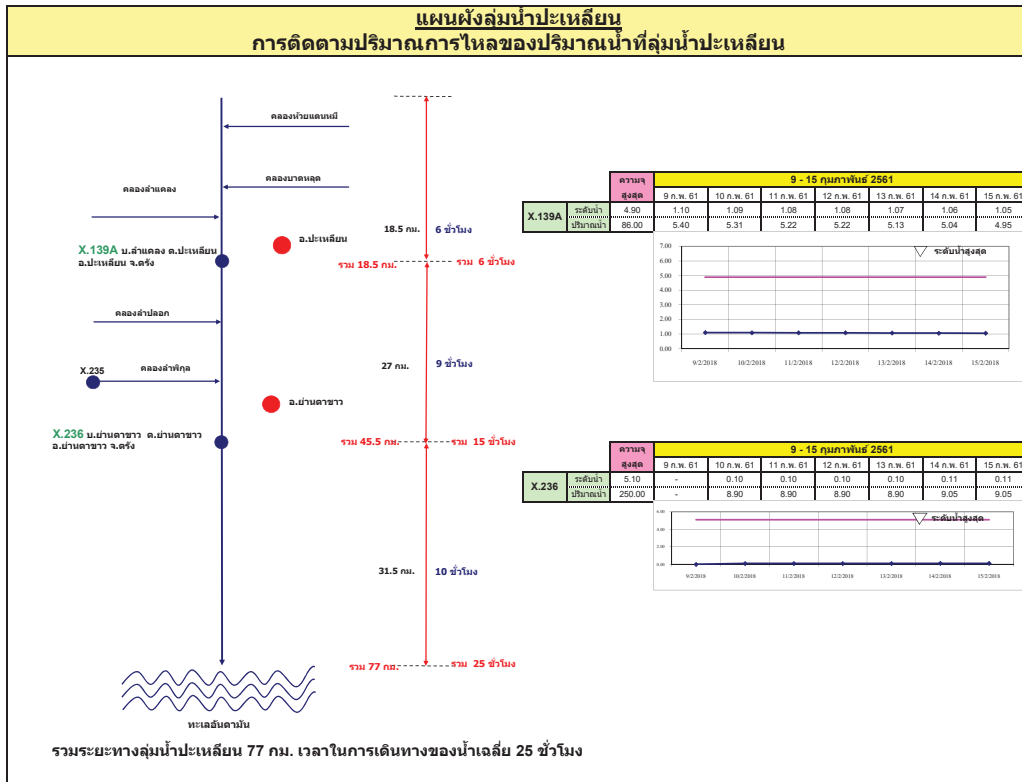


แผนผังลุ่มน้ำจันทบุรี

การติดตามปริมาณการไหลของปริมาณน้ำที่ลุ่มน้ำจันทบุรี







รายงานสถานการณ์น้ำ

รายลุ่มน้ำ



รายงานสถานการณ์น้ำลุ่มน้ำบางปะกง-ปราจีนบุรี วันที่ 15 กุมภาพันธ์ 2561

1) สภาพภูมิอากาศ (ที่มา: กรมอุตุนิยมวิทยา)

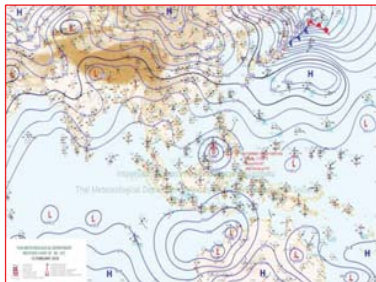
ลักษณะอากาศทั่วไป

พยากรณ์อากาศ 24 ชั่วโมงข้างหน้า ภาคตะวันออกเฉียงเหนือ ภาคกลาง ภาคตะวันออก รวมทั้งกรุงเทพมหานครและปริมณฑล จะมีอุณหภูมิสูงขึ้น 1-3 องศาเซลเซียสกับมีหมอกในตอนเช้าและมีหมอกหนาในบางพื้นที่ แต่ยังคงมีอากาศเย็นถึงหนาวในภาคเหนือและภาคตะวันออกเฉียงเหนือ สำหรับบริเวณภูเขาสูงในภาคเหนือและภาคตะวันออกเฉียงเหนือมีอากาศหนาวถึงหนาวจัด สำหรับคลื่นลมบริเวณอ่าวไทยและอันดามันมีกำลังอ่อนลง โดยบริเวณอ่าวไทยตอนล่างมีคลื่นสูง 1-2 เมตร

อนึ่ง พายุดีเปรสชัน “ซันปา” (SANBA) บริเวณด้านตะวันตกของประเทศฟิลิปปินส์ คาดว่าพายุนี้จะเคลื่อนเข้าชายฝั่งประเทศเวียดนาม และจะอ่อนกำลังลงเป็นหย่อมความกดอากาศต่ำในช่วงวันที่ 16-17 กุมภาพันธ์ 2561 ซึ่งพายุนี้ยังไม่มีผลกระทบต่อประเทศไทย

สภาพอากาศภาคตะวันออกเฉียงเหนือ

อากาศเย็น อุณหภูมิจะสูงขึ้น 1-3 องศาเซลเซียส กับมีหมอกในตอนเช้าและมีหมอกหนาในบางพื้นที่ อุณหภูมิต่ำสุด 20-23 องศาเซลเซียส อุณหภูมิสูงสุด 32-34 องศาเซลเซียส ลมตะวันออกเฉียงเหนือ ความเร็ว 15-30 กม./ชม. ทะเลมีคลื่นสูงประมาณ 1 เมตร



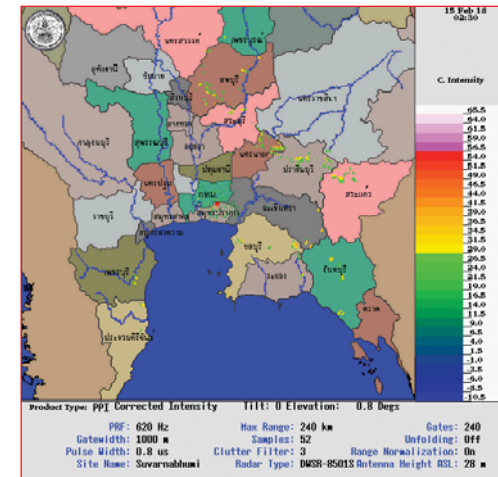
แผนที่อากาศ วันที่ 15 ก.พ. 61 เวลา 07.00 น.



ภาพถ่ายจากดาวเทียม วันที่ 15 ก.พ. 61 เวลา 07.00 น.

2) สถานการณ์ฝน

จากข้อมูลสถานการณ์ฝนในพื้นที่ลุ่มน้ำบางปะกง-ปราจีนบุรี ของวันที่ 15 กุมภาพันธ์ 2561 จากกรมทรัพยากรน้ำ กรมอุตุนิยมวิทยา และสถาบันสารสนเทศทรัพยากรน้ำและการเกษตร (องค์การมหาชน) พบว่าไม่มีฝนตกในพื้นที่

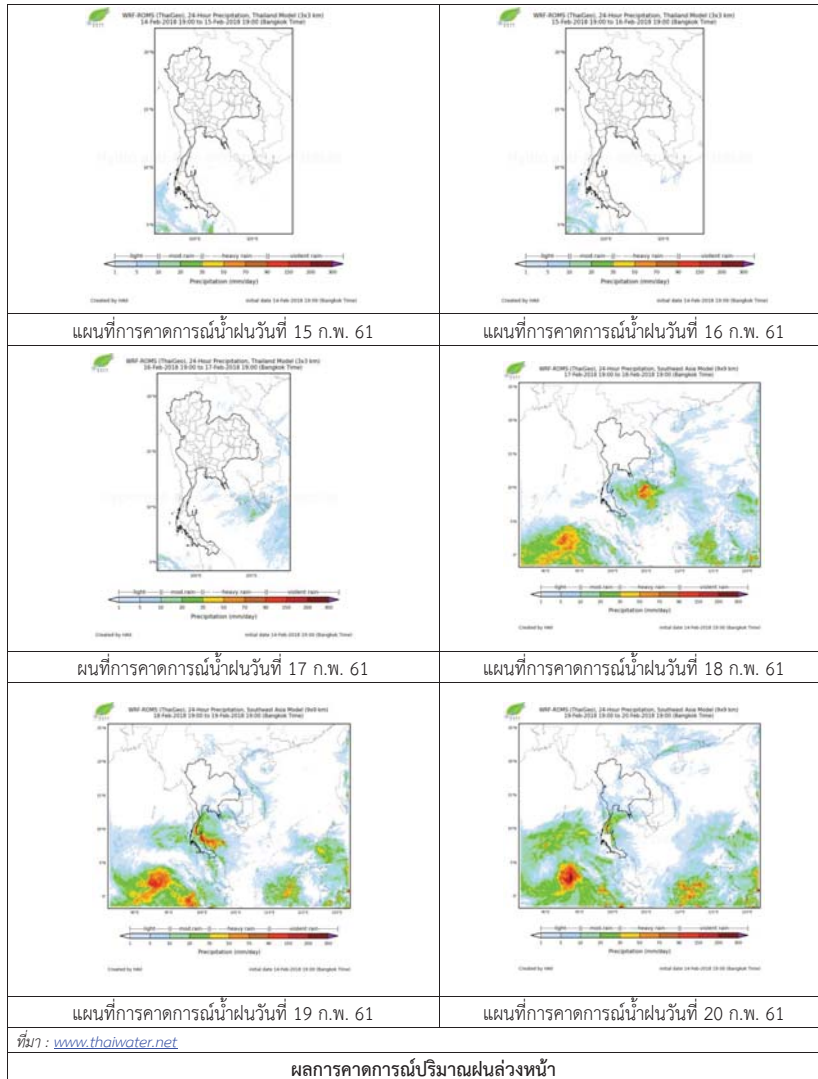


ภาพเรดาร์ตรวจอากาศ “สถานีสุวรรณภูมิ”
ณ วันที่ 15 กุมภาพันธ์ 2561 เวลา 09.30 น.
(ที่มา : กรมอุตุนิยมวิทยา)



ภาพเรดาร์ตรวจอากาศ “สถานีระยอง”
ณ วันที่ 15 กุมภาพันธ์ 2561 เวลา 09.30 น.
(ที่มา : กรมอุตุนิยมวิทยา)

สถานการณ์น้ำฝน



3) ข้อมูลปริมาณน้ำในลำน้ำ

สถานการณ์น้ำท่า (11 – 15 ก.พ. 2561 ที่มา: กรมชลประทาน เวลา 06.00 น.)

สถานี	อำเภอ	จังหวัด	ลุ่มน้ำ	ระดับน้ำ(ม.)	อาทิตย์	จันทร์	อังคาร	พุธ	พฤหัสบดี	แนวโน้ม (เพิ่ม/ลด)
				ปริมาณน้ำ (ลบ.ม./วิ.)	11 ก.พ.	12 ก.พ.	13 ก.พ.	14 ก.พ.	15 ก.พ.	
Kgt.19A	พนัสนิคม	ชลบุรี	บางปะกง	4.8	1.78	1.79	1.92	1.74	1.75	เพิ่มขึ้น
Kgt.30	เทศบาลเมือง	ฉะเชิงเทรา	บางปะกง	1.70	0.74	0.89	0.99	0.88	0.53	ลดลง
Ny.1B	เมือง	นครนายก	บางปะกง	8.81	4.87	4.76	4.65	4.25	4.25	ทรงตัว
Ny.3	บ้านนา	นครนายก	บางปะกง	206	35.10	31.80	28.50	16.50	16.50	เพิ่มขึ้น
Ny.4	เมือง	ปราจีนบุรี	บางปะกง	6.26	1.43	1.33	1.33	1.32	1.33	เพิ่มขึ้น
Ny.7	เมือง	นครนายก	บางปะกง	67.20	*	*	*	*	*	ลดลง
Kgt.1	เมือง	ปราจีนบุรี	ปราจีนบุรี	3.34	0.26	0.26	0.24	0.22	0.21	ลดลง
Kgt.3	กบินทร์บุรี	ปราจีนบุรี	ปราจีนบุรี	185	*	*	*	*	*	เพิ่มขึ้น
Kgt.6	ศรีมหาโพธิ์	ปราจีนบุรี	ปราจีนบุรี	5.38	4.21	4.00	3.78	3.81	3.81	ลดลง
Kgt.9	เขาฉกรรจ์	สระแก้ว	ปราจีนบุรี	4.13	0.07	-0.18	-0.18	-0.15	-0.18	ลดลง
Kgt.10	เมือง	สระแก้ว	ปราจีนบุรี	774.00	*	*	*	*	*	ลดลง
Kgt.13A	กบินทร์บุรี	ปราจีนบุรี	ปราจีนบุรี	10.20	0.88	0.83	0.81	0.82	0.81	ลดลง
Kgt.14	นาดี	ปราจีนบุรี	ปราจีนบุรี	648.00	20.26	18.91	18.37	18.64	18.37	ลดลง
				7.10	0.38	0.54	0.60	0.54	0.40	ลดลง
				-	*	*	*	*	*	ทรงตัว
				11.00	3.65	3.65	3.65	3.65	3.65	ทรงตัว
				444.00	*	*	*	*	*	ทรงตัว
				11.00	5.64	5.64	5.64	5.64	5.64	ทรงตัว
				300.00	*	*	*	*	*	เพิ่มขึ้น
				16.17	6.16	6.09	6.11	6.13	6.14	เพิ่มขึ้น
				417.20	3.60	2.90	3.10	3.30	3.40	ลดลง
				7.06	0.73	0.73	0.71	0.71	0.70	ลดลง
				313.00	*	*	*	*	*	

หมายเหตุ * ไม่ได้รับข้อมูล

ข้อมูลระดับน้ำจากระบบตรวจวัดสภาพทางไกลอัตโนมัติลุ่มน้ำบางปะกง-ปราจีนบุรี กรมทรัพยากรน้ำ

ข้อมูลระดับน้ำ (13 – 15 ก.พ. 2561 ที่มา: กรมทรัพยากรน้ำ เวลา 07.00 น.)

สถานี	ตำบล	อำเภอ	จังหวัด	ลุ่มน้ำ	ระดับ ตลิ่ง (ต่ำสุด)	อังคาร	พุธ	พฤหัสบดี	แนวโน้ม (เพิ่ม/ ลด)
						13 ก.พ.	14 ก.พ.	15 ก.พ.	
บ้านทุ่งยายชี	ท่าตะเกียบ	ท่าตะเกียบ	ฉะเชิงเทรา	บางปะกง	5.80	1.91	1.94	1.99	เพิ่มขึ้น
บ้านป่าชะ	ป่าชะ	บ้านนา	นครนายก	บางปะกง	5.50	0.71	0.69	0.71	เพิ่มขึ้น
บ้านโคกอุดม	หนองठी	กบินทร์บุรี	ปราจีนบุรี	ปราจีนบุรี	5.50	1.66	1.66	1.66	ทรงตัว
บ้านแก่งไทร	หนองบอน	เมืองสระแก้ว	สระแก้ว	ปราจีนบุรี	7.00	0.82	0.82	0.82	ทรงตัว

4) สรุป

- สถานการณ์น้ำในลุ่มน้ำบางปะกง อยู่ในภาวะปกติ (ระดับน้ำต่ำกว่าระดับตลิ่งต่ำสุด) และระดับน้ำในลำน้ำส่วนใหญ่มีแนวโน้มเพิ่มขึ้น

- สถานการณ์น้ำในลุ่มน้ำปราจีนบุรี อยู่ในภาวะปกติ (ระดับน้ำต่ำกว่าระดับตลิ่งต่ำสุด) และระดับน้ำในลำน้ำส่วนใหญ่มีแนวโน้มทรงตัว

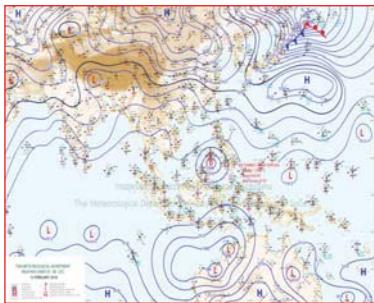
รายงานสถานการณ์น้ำลุ่มน้ำทะเลสาบสงขลา วันที่ 15 กุมภาพันธ์ 2561

1) สภาพภูมิอากาศ

ลักษณะอากาศทั่วไป (ที่มา: กรมอุตุนิยมวิทยา)

พยากรณ์อากาศ 24 ชั่วโมงข้างหน้า ภาคตะวันออกเฉียงเหนือ ภาคกลาง ภาคตะวันออก รวมทั้งกรุงเทพมหานครและปริมณฑล จะมีอุณหภูมิสูงขึ้น 1-3 องศาเซลเซียสกับมีหมอกในตอนเช้าและมีหมอกหนาในบางพื้นที่ แต่ยังคงมีอากาศเย็นถึงหนาวในภาคเหนือและภาคตะวันออกเฉียงเหนือ สำหรับบริเวณภูเขาสูงในภาคเหนือและภาคตะวันออกเฉียงเหนือมีอากาศหนาวถึงหนาวจัด ขอให้ประชาชนบริเวณประเทศไทยตอนบนระมัดระวังในการสัญจรผ่านบริเวณที่มีหมอกหนาไว้ด้วย สำหรับคลื่นลมบริเวณอ่าวไทยและอันดามันมีกำลังอ่อนลง โดยบริเวณอ่าวไทยตอนล่างมีคลื่นสูง 1-2 เมตร อนึ่ง พายุดีเปรสชัน “ซินปา” (SANBA) บริเวณด้านตะวันตกของประเทศฟิลิปปินส์ คาดว่าพายุนี้จะเคลื่อนเข้าชายฝั่งประเทศเวียดนาม และจะอ่อนกำลังลงเป็นหย่อมความกดอากาศต่ำในช่วงวันที่ 16-17 กุมภาพันธ์ 2561 ซึ่งพายุนี้ยังไม่มีผลกระทบต่อประเทศไทย

สภาพอากาศภาคใต้ฝั่งตะวันออก อากาศเย็นในตอนเช้า กับมีฝนเล็กน้อยบางแห่ง อุณหภูมิต่ำสุด 20-23 องศาเซลเซียส อุณหภูมิสูงสุด 30-31 องศาเซลเซียส ผลคาดการณ์ปริมาณน้ำฝนล่วงหน้า 1-7 วัน ในช่วงวันที่ 15-17 ก.พ. มีฝนเล็กน้อยบางแห่ง ส่วนในช่วงวันที่ 18-20 ก.พ. มีฝนฟ้าคะนองร้อยละ 30-40 ของพื้นที่ และมีฝนตกหนักบางแห่ง



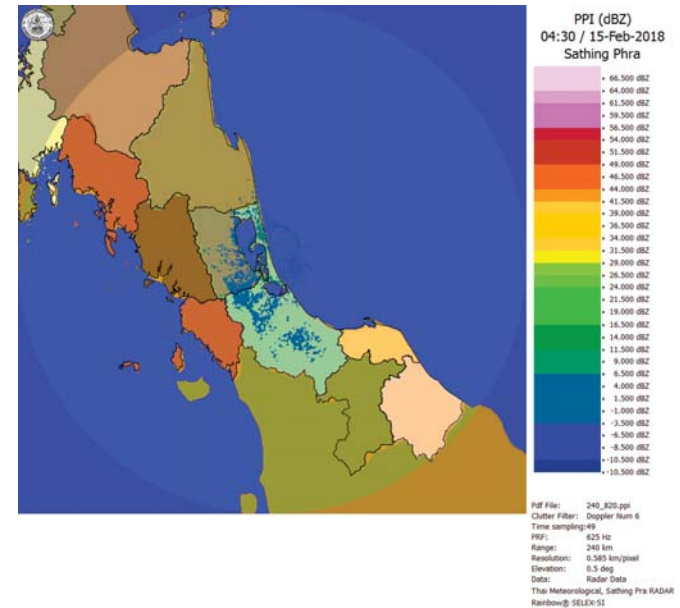
แผนที่อากาศ วันที่ 15 ก.พ. 2561 เวลา 07.00 น.



ภาพถ่ายจากดาวเทียม วันที่ 15 ก.พ. 2561

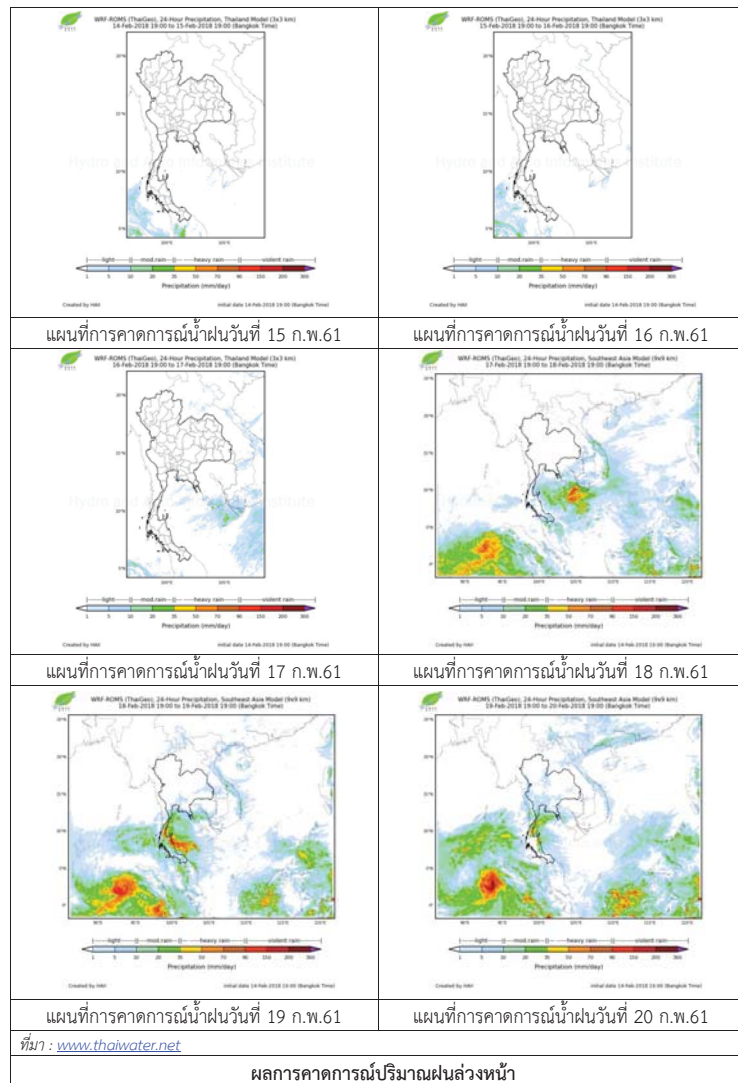
2) สถานการณ์ฝน

จากข้อมูลสถานการณ์ฝนในพื้นที่ลุ่มน้ำทะเลสาบสงขลาของวันที่ 15 กุมภาพันธ์ 2561 จากกรมทรัพยากรน้ำ กรมอุตุนิยมวิทยา กรมชลประทาน และสถาบันสารสนเทศทรัพยากรน้ำและการเกษตร (องค์การมหาชน) พบว่า ไม่มีฝนตกในพื้นที่



ภาพเรดาร์ตรวจอากาศ “สathingพระ” ณ วันที่ 15 กุมภาพันธ์ 2561 (ที่มา : กรมอุตุนิยมวิทยา)

สถานการณ์น้ำฝน



3) ข้อมูลปริมาณน้ำในลำน้ำ

ลุ่มน้ำทะเลสาบสงขลา ปัจจุบันสถานการณ์น้ำในลำน้ำโดยทั่วไปอยู่ในภาวะปกติ (ระดับน้ำต่ำกว่าระดับตลิ่งต่ำสุด) สถานการณ์น้ำในลำน้ำส่วนใหญ่มีแนวโน้มลดลง และเพิ่มขึ้นในบางพื้นที่

สถานการณ์น้ำท่า (11 - 15 ก.พ. 2561 ที่มา : กรมชลประทาน)

สถานี	แม่น้ำ	อำเภอ	จังหวัด	ระดับน้ำ-ม.	อาทิตย์	จันทร์	อังคาร	พุธ	พฤหัสบดี
				ปริมาณน้ำ-ลบ.ม./วิ. (ระดับเตือนภัย)	11 ก.พ.	12 ก.พ.	13 ก.พ.	14 ก.พ.	15 ก.พ.
X.170	คลองลำ	ศรีนครินทร์	พัทลุง	25.20	20.31	20.31	20.30	20.29	20.28
				580.00	6.30	6.30	6.00	5.78	5.56
X.265	คลองน่วย	เมือง	พัทลุง	8.00	6.75	6.49	6.87	6.85	6.94
				7.00	*	*	*	*	*
X.174	คลองหวัะ	หาดใหญ่	สงขลา	8.88	4.36	4.36	4.34	4.33	4.33
				388.00	0.04	0.04	0.00	0.00	0.00
X.173A	คลองอู่ตะเภา	สะเดา	สงขลา	15.90	10.58	10.54	10.50	10.47	10.44
				258.00	10.28	9.84	9.40	9.10	8.80
X.90	คลองอู่ตะเภา	คลองหอยโข่ง	สงขลา	8.00	2.93	2.99	2.73	2.80	2.76
				580.00	33.20	35.60	25.20	28.00	26.40
X.44	คลองอู่ตะเภา	หาดใหญ่	สงขลา	7.40	0.38	0.41	0.57	0.49	0.43
				582.00	8.60	9.20	12.40	10.80	9.60

หมายเหตุ * หมายถึง ไม่มีข้อมูล

ข้อมูลระดับน้ำจากระบบตรวจวัดสภาพทางไกลอัตโนมัติลุ่มน้ำทะเลสาบสงขลา กรมทรัพยากรน้ำประจำวันที่ 15 กุมภาพันธ์ 2561

ข้อมูลระดับน้ำ (13 - 15 ก.พ. 2561 ที่มา : กรมทรัพยากรน้ำ)

สถานี	ตำบล	อำเภอ	จังหวัด	ระดับน้ำวิกฤติ-ม.รทก.	อังคาร	พุธ	พฤหัสบดี	แนวโน้ม
					13 ก.พ.	14 ก.พ.	15 ก.พ.	(เพิ่ม/ลด)
คลองอู่ตะเภาตอนบน	พังงา	สะเดา	สงขลา	18.60	12.76	12.79	12.77	ลดลง
คลองอู่ตะเภาตอนล่าง	หาดใหญ่	หาดใหญ่	สงขลา	7.24	0.62	0.54	0.47	ลดลง
คลองรัตภูมิ	กำแพงเพชร	รัตภูมิ	สงขลา	21.38	13.41	13.40	13.40	ทรงตัว
คลองตะโหมด(ท่าเขียด)	แม่ขรี	ตะโหมด	พัทลุง	26.52	22.18	22.15	22.16	เพิ่มขึ้น
คลองนาท่อม	ร่มเมือง	เมือง	พัทลุง	27.00	20.38	20.37	20.38	เพิ่มขึ้น
คลองท่าแนะ	เขาย่า	ศรีบรรพต	พัทลุง	36.53	33.95	34.23	34.50	เพิ่มขึ้น

ปริมาณน้ำในลำน้ำของคลองต่างๆ ในพื้นที่ลุ่มน้ำทะเลสาบสงขลา วันที่ 15 กุมภาพันธ์ 2561

สถานีคลองตะเภาตอนล่าง - ต.หาดใหญ่ อ.หาดใหญ่ จ.สงขลา
(ลุ่มน้ำทะเลสาบสงขลา)



สถานีคลองตะโหมด(ท่าเขียด) - ต.แม่อูศรี อ.ตะโหมด จ.พัทลุง
(ลุ่มน้ำทะเลสาบสงขลา)



สถานีลำปำ - ต.ลำปำ อ.เมือง จ.พัทลุง
(ลุ่มน้ำทะเลสาบสงขลา)



4) สรุป

สถานการณ์น้ำในลุ่มน้ำทะเลสาบสงขลาประจำวัน ที่ 15 กุมภาพันธ์ 2561 ปัจจุบันสถานการณ์น้ำในลำน้ำโดยทั่วไปอยู่ในภาวะปกติ (ระดับน้ำต่ำกว่าระดับตลิ่งต่ำสุด) สถานการณ์น้ำในลำน้ำส่วนใหญ่มีแนวโน้มลดลง และเพิ่มขึ้นในบางพื้นที่

รายงานระดับน้ำจากกล้อง CCTV

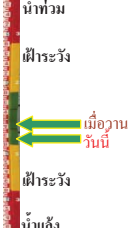
รายงานระดับน้ำจากกล้อง CCTV
ณ. วันที่ 15 กุมภาพันธ์ พ.ศ. 2561



สรุปสถานการณ์น้ำในลำน้ำสายหลัก

สะพานพระแม่ย่า - อ.เมือง จ.สุโขทัย (ลุ่มน้ำยม) สถานการณ์น้ำปกติ
สะพานนครน่านพัฒนา อ.เมือง จ.น่าน (ลุ่มน่าน) สถานการณ์น้ำปกติ
เทศบาล ต.นาแก - อ.นาแก จ.นครพนม (ห้วยน้ำก่ำ/โขงอีสาน) สถานการณ์น้ำปกติ
สตึก - อ.สตึก จ.บุรีรัมย์ (ลุ่มน้ำมูล) สถานการณ์น้ำปกติ
เสนา อ.เสนา จ.พระนครศรีอยุธยา (ลุ่มน้ำเจ้าพระยา) สถานการณ์น้ำปกติ
วัดพระรูป - อ.เมือง จ.สุพรรณบุรี (ลุ่มน้ำท่าจีน) สถานการณ์น้ำปกติ
สถานีอุตะเขาดอนล่าง - อ.หาดใหญ่ จ.สงขลา (ลุ่มน้ำทะเลสาบสงขลา) สถานการณ์น้ำปกติ

สะพานพระแม่ย่า - อ.เมือง จ.สุโขทัย
(ลุ่มน้ำยม)



ระดับน้ำปัจจุบัน 43.00 ม.รทก.
ระดับตลิ่งต่ำสุด 48.59 ม.รทก.
ระดับท้องน้ำ 41.13 ม.รทก.

สะพานบ้านโพทะเล - อ.โพทะเล จ.พิจิตร
(ลุ่มน้ำยม)



ระดับน้ำปัจจุบัน 24.80 ม.รทก.
ระดับตลิ่งต่ำสุด 31.63 ม.รทก.
ระดับท้องน้ำ 20.59 ม.รทก.

สะพานนครน่านพัฒนา อ.เมือง จ.น่าน
(ลุ่มน่าน)



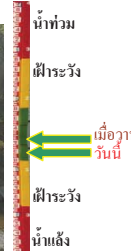
ระดับน้ำต่ำกว่าสถาพ 197.73 ม.รทก.
ระดับตลิ่งต่ำสุด 199.94 ม.รทก.
ระดับท้องน้ำ 190.94 ม.รทก.

สถานีห้วยหลวง - อ.เมือง จ.อุดรธานี
(ลุ่มน้ำโขง)



ระดับน้ำปัจจุบันต่ำกว่าสถาพ 169.93 ม.รทก.
ระดับตลิ่งต่ำสุด 166.69 ม.รทก.
ระดับท้องน้ำ 169.93 ม.รทก.

สถานีแม่น้ำเลย - อ.เมือง จ.เลย
(ลุ่มน้ำโขง)



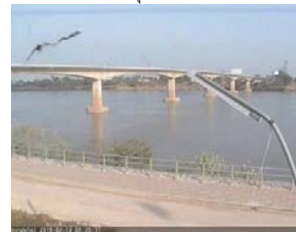
ระดับน้ำปัจจุบัน 230.15 ม.รทก.
ระดับตลิ่งต่ำสุด - ม.รทก.
ระดับท้องน้ำ - ม.รทก.

สถานีหัวฝาย - อ.แม่สาย จ.เชียงราย
(แม่สาย/โขง)



ระดับน้ำปัจจุบันต่ำกว่าสถาพ 394.87 ม.รทก.
ระดับตลิ่งต่ำสุด - ม.รทก.
ระดับท้องน้ำ 394.87 ม.รทก.

สง.ส่วนอุทกหนองคาย - อ.เมือง จ.หนองคาย
(ลุ่มน้ำโขง)



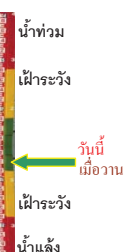
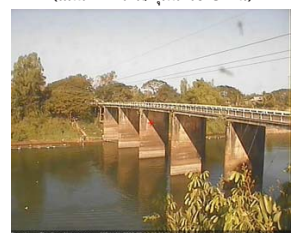
ระดับน้ำปัจจุบันต่ำกว่าสถาพ 166.65 ม.รทก.
ระดับตลิ่งต่ำสุด 166.65 ม.รทก.
ระดับท้องน้ำ 149.20 ม.รทก.

วัดทุ่งระกู - อ.โพธิ์ชัย จ.หนองคาย
(ห้วยหลวง/โขงอีสาน)



ระดับน้ำปัจจุบันต่ำกว่าสถาพ 159.43 ม.รทก.
ระดับตลิ่งต่ำสุด 159.43 ม.รทก.
ระดับท้องน้ำ 147.95 ม.รทก.

บ้านศาลปากน้ำ - อ.ท่าอุเทน จ.นครพนม
(แม่น้ำสงคราม/ลุ่มน้ำโขงอีสาน)



ระดับน้ำปัจจุบันต่ำกว่าสถาพ 142.11 ม.รทก.
ระดับตลิ่งต่ำสุด 142.11 ม.รทก.
ระดับท้องน้ำ 131.25 ม.รทก.

เทศบาล ต.นาแก - อ.นาแก จ.นครพนม
(ห้วยน้ำก่ำ/โขงอีสาน)



ระดับน้ำปัจจุบัน 142.63 ม.รทก.
ระดับตลิ่งต่ำสุด 144.35 ม.รทก.
ระดับท้องน้ำ 138.09 ม.รทก.

ร.ร.เทศบาล 4 - อ.เมือง จ.นครราชสีมา
(ลำตะคอง/มูล)



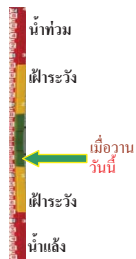
ระดับน้ำปัจจุบันต่ำกว่าสถาฟ
ระดับตลิ่งต่ำสุด 178.00 ม.รทก.
ระดับท้องน้ำ - ม.รทก.



สตึก - อ.สตึก จ.บุรีรัมย์
(ลุ่มน้ำมูล)



ระดับน้ำปัจจุบันต่ำกว่าสถาฟ
ระดับตลิ่งต่ำสุด 128.76 ม.รทก.
ระดับท้องน้ำ 121.50 ม.รทก.



เชิงสะพานลิงห์บุรี - อ.เมือง จ.สิงห์บุรี
(ลุ่มน้ำเจ้าพระยา)



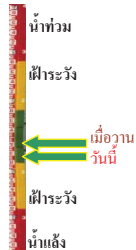
ระดับน้ำปัจจุบัน 2.30 ม.รทก.
ระดับตลิ่งต่ำสุด 11.50 ม.รทก.
ระดับท้องน้ำ -2.14 ม.รทก.



สะพานเดชาติวงศ์ - อ.เมือง จ.นครสวรรค์
(ลุ่มน้ำเจ้าพระยา)



ระดับน้ำปัจจุบัน 14.45 ม.รทก.
ระดับตลิ่งต่ำสุด 23.22 ม.รทก.
ระดับท้องน้ำ 11.15 ม.รทก.



บ้านยางมี - อ.โพธิ์ทอง จ.อ่างทอง
(ลุ่มน้ำเจ้าพระยา)



ระดับน้ำปัจจุบันต่ำกว่าสถาฟ
ระดับตลิ่งต่ำสุด - ม.รทก.
ระดับท้องน้ำ - ม.รทก.



บ้านป้อม - อ.พระนครศรีอยุธยา
จ.พระนครศรีอยุธยา (ลุ่มน้ำเจ้าพระยา)



ระดับน้ำปัจจุบันต่ำกว่าสถาฟ
ระดับตลิ่งต่ำสุด - ม.รทก.
ระดับท้องน้ำ - ม.รทก.



เสนา - อ.เสนา จ.พระนครศรีอยุธยา
(ลุ่มน้ำเจ้าพระยา)



ระดับน้ำปัจจุบัน 0.80 ม.รทก.
ระดับตลิ่งต่ำสุด - ม.รทก.
ระดับท้องน้ำ - ม.รทก.



เชิงสะพานบริรักษ์ - อ.เมือง จ.อุทัยธานี
(ลุ่มน้ำสะแกกรัง)



ระดับน้ำปัจจุบัน 5.80 ม.รทก.
ระดับตลิ่งต่ำสุด 19.90 ม.รทก.
ระดับท้องน้ำ - ม.รทก.



อุทัยใหม่ - อ.เมือง จ.อุทัยธานี
(ลุ่มน้ำเจ้าพระยา)



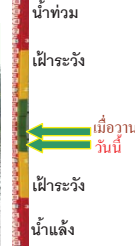
ระดับน้ำปัจจุบัน 15.70 ม.รทก.
ระดับตลิ่งต่ำสุด - ม.รทก.
ระดับท้องน้ำ - ม.รทก.



สะพานปรีดี - อ.เมือง จ.พระนครศรีอยุธยา
(ลุ่มน้ำเจ้าพระยา)



ระดับน้ำปัจจุบัน -0.40 ม.รทก.
ระดับตลิ่งต่ำสุด - ม.รทก.
ระดับท้องน้ำ - ม.รทก.



สะพานบุญรัตน์ประชานุวัฒน์ - อ.สามพราน
จ.นครปฐม (ลุ่มน้ำท่าจีน)



ระดับน้ำปัจจุบัน 0.78 ม.รทก.
ระดับตลิ่งต่ำสุด 1.46 ม.รทก.
ระดับท้องน้ำ -7.22 ม.รทก.



สะพานวัดพระรูป อ.เมือง จ.สุพรรณบุรี
(ลุ่มน้ำท่าจีน)




ระดับน้ำปัจจุบัน 1.00 ม.รทก.
ระดับตลิ่งต่ำสุด 3.32 ม.รทก.
ระดับท้องน้ำ -0.56 ม.รทก.



<http://mekhala.dwr.go.th>


<http://mekhala.dwr.go.th>

สะพานสามง่าม-ท่าโบสถ์ อ.หันคา จ.ชัยนาท (ลุ่มน้ำท่าจีน)




ระดับน้ำปัจจุบัน 12.22 ม.รทก.
ระดับตลิ่งต่ำสุด 13.14 ม.รทก.
ระดับท้องน้ำ 10.08 ม.รทก.

สถานีอุตะขนาดอนล่าง - อ.หาดใหญ่ จ.สงขลา (ลุ่มน้ำทะเลสาบสงขลา)




ระดับน้ำปัจจุบัน 0.45 ม.รทก.
ระดับตลิ่งต่ำสุด 8.93 ม.รทก.
ระดับท้องน้ำ -1.93 ม.รทก.

สถานีคลองตะโหมด - อ.ตะโหมด จ.พัทลุง (ลุ่มน้ำทะเลสาบสงขลา)



ระดับน้ำปัจจุบันต่ำกว่าสภาพ
ระดับตลิ่งต่ำสุด 27.94 ม.รทก.
ระดับท้องน้ำ 20.52 ม.รทก.

สถานีลำปำ - อ.เมือง จ.พัทลุง (ลุ่มน้ำทะเลสาบสงขลา)



ระดับน้ำปัจจุบัน -0.35 ม.รทก.
ระดับตลิ่งต่ำสุด 1.15 ม.รทก.
ระดับท้องน้ำ -2.86 ม.รทก.

จังหวัด	สถานที่ตั้งกล้อง	แม่น้ำ/ลุ่มน้ำ	วิกฤติ	วิกฤติ	ระดับน้ำ (ม.รทก.) พ.ศ.2561			สถานการณ์
			น้ำแล้ง	น้ำท่วม	12 ก.พ.	13 ก.พ.	15 ก.พ.	
			ระดับน้อยกว่า	ระดับมากกว่า				
จ.สุโขทัย	สะพานพระเมรุมา อ.เมือง	ยม	42.48	48.59	43.80	43.70	43.00	น้ำปกติ
จ.พิจิตร	สะพานโพทะเล อ.โพทะเล	ยม	22.58	30.63	24.80	24.80	24.80	น้ำปกติ
จ.น่าน	สะพานครน่านพัฒนา อ.เมือง	น่าน	192.17	197.73	192.40	192.40	192.40	น้ำปกติ
จ.อุดรธานี	สถานีห้วยหลวง อ.เมือง	โขง	-	-	N/A	N/A	N/A	น้ำปกติ
จ.เลย	สถานีแม่น้ำเลย อ.เมือง	โขง	-	-	230.40	230.25	230.15	น้ำปกติ
จ.เชียงราย	สถานีห้วยฝาย อ.แม่สาย	แม่สาย/โขง	395.79	396.50	N/A	N/A	N/A	น้ำปกติ
จ.หนองคาย	สง.ส่วนอุทกหนองคาย อ.เมือง	โขง	157.85	166.70	N/A	N/A	N/A	น้ำปกติ
จ.หนองคาย	วัดทุ่งธาตุ อ.โพนพิสัย	ห้วยหลวง/โขงอีสาน	150.50	159.43	N/A	N/A	N/A	น้ำปกติ
จ.นครพนม	บ้านตาลปากน้ำ อ.ท่าอุเทน	น้ำสงคราม/โขงอีสาน	133.42	141.02	N/A	N/A	N/A	น้ำปกติ
จ.นครพนม	เทศบาล ต.นาแก อ.นาแก	ห้วยน้ำท่า/โขงอีสาน	139.05	142.42	142.83	142.63	142.63	น้ำปกติ
จ.นครราชสีมา	ร.ร.เทศบาล 4 อ.เมือง	ลำตะคอง/มูล	174.60	178.00	N/A	N/A	N/A	น้ำปกติ
จ.บุรีรัมย์	สตึก อ.สตึก	มูล	123.13	128.76	N/A	N/A	N/A	น้ำปกติ
จ.สิงห์บุรี	เชิงสะพานสิงห์บุรี อ.เมือง	เจ้าพระยา	3.45	11.50	2.20	2.40	2.30	น้ำปกติ
จ.อ่างทอง	บ้านยางมณี อ.โพธิ์ทอง	เจ้าพระยา	-	9.11	N/A	N/A	N/A	น้ำปกติ
จ.พระนครศรีอยุธยา	บ้านป้อม อ.พระนครศรีอยุธยา	เจ้าพระยา	-	-	N/A	N/A	N/A	น้ำปกติ
จ.พระนครศรีอยุธยา	อ.เสนา	น้อย/เจ้าพระยา	2.00	5.00	1.00	1.10	0.80	น้ำปกติ
จ.พระนครศรีอยุธยา	สะพานปริศย์ อ.พระนครศรีอยุธยา	เจ้าพระยา	-	-	-0.30	-0.20	-0.40	น้ำปกติ
จ.นครปฐม	สะพานบุรีรัตน์ประชานุวัตร อ.สามพราน	ท่าจีน	-5.59	-0.30	0.48	0.88	0.78	น้ำปกติ
จ.สุพรรณบุรี	สะพานวัดพระรูป อ.เมือง	ท่าจีน	-1.26	2.75	0.90	1.00	1.00	น้ำปกติ
จ.สุพรรณบุรี	สะพานข้ามแม่น้ำท่าจีน อ.สามชุก	ท่าจีน	1.55	5.18	N/A	N/A	N/A	น้ำปกติ
จ.ชัยนาท	สะพานสามง่าม-ท่าโบสถ์ อ.หันคา	ท่าจีน	10.69	12.83	12.22	12.22	12.22	น้ำปกติ
จ.จันทบุรี	ตรงข้ามวัดจันทาราม อ.เมือง	จันทบุรี/อ่าวไทย	0.20	3.73	N/A	N/A	N/A	น้ำปกติ
จ.ประจวบคีรีขันธ์	ร.ร.อนุบาลบางสะพาน อ.บางสะพาน	คลองบางสะพาน/ชายฝั่งทะเลตะวันตก	-	3.30	N/A	N/A	N/A	น้ำปกติ
จ.สุราษฎร์ธานี	สภ.จ.สุราษฎร์ธานี อ.เมือง	ตาปี	-	2.28	N/A	N/A	N/A	น้ำปกติ
จ.สงขลา	สถานีอุตะขนาดอนล่าง อ.หาดใหญ่	ทะเลสาบสงขลา	-	-	0.60	0.65	0.45	น้ำปกติ
จ.พัทลุง	สถานีคลองตะโหมด อ.ตะโหมด	ทะเลสาบสงขลา	-	-	N/A	N/A	N/A	น้ำปกติ
จ.พัทลุง	สถานีลำปำ อ.เมือง	ทะเลสาบสงขลา	-	-	-0.30	-0.30	-0.35	น้ำปกติ

<http://mekhala.dwr.go.th>

****ม.รทก. คือ** เมตรเทียบกับระดับน้ำทะเลปานกลาง

**** ระดับน้ำทะเลปานกลาง (Mean Sea Level) หรือ ร.ท.ก.** เป็นค่าการวัด ระดับน้ำทะเลขึ้นสูงสุด (High Tide : HT) และลงต่ำสุด (Low Tide : LT) ของแต่ละวันในช่วงระยะเวลาที่กำหนด แล้วนำค่ามาเฉลี่ยเป็นระดับน้ำทะเลปานกลาง สำหรับระยะเวลาที่ทำการรังวัดโดยทั่วไปจะต้องวัดเป็นเวลา ๑๘.๖ ปี ตามวัฏจักรของน้ำ ระดับน้ำทะเลปานกลางของแต่ละบริเวณทั่วโลกอาจจะมีค่าสูงไม่เท่ากัน

ในประเทศไทยใช้เวลาในการวัด ๕ ปี โดยเลือกที่ตำบลเกาะหลัก จังหวัดประจวบคีรีขันธ์ เป็นที่วัด แล้วนำมาหาค่าเฉลี่ย เพื่อใช้เป็นค่าระดับน้ำทะเลปานกลาง ให้มีค่า ๐.๐๐๐ เมตร ทำการถ่ายโยงมายังหมุด BM-A (ซึ่งถือว่าเป็นหมุดหลักฐานหมุดแรกของประเทศไทย) ซึ่งมีค่าระดับน้ำทะเลปานกลาง ๑.๔๔๗๗ เมตร