



รายงานสถานการณ์น้ำ
ศูนย์ป้องกันวิกฤติน้ำ กรมทรัพยากรน้ำ
วันศุกร์ที่ ๑๖ กุมภาพันธ์ ๒๕๖๑

สภาวะอากาศ ภาคตะวันออกเฉียงเหนือ ภาคกลาง ภาคตะวันออก รวมทั้งกรุงเทพมหานครและปริมณฑล จะมีอุณหภูมิสูงขึ้น ๑-๓ องศาเซลเซียสกับมีหมอกในตอนเช้าและมีหมอกหนาในบางพื้นที่ แต่ยังคงมีอากาศเย็นถึงหนาวในภาคเหนือ และภาคตะวันออกเฉียงเหนือ สำหรับบริเวณภูเขาสูงในภาคเหนือและภาคตะวันออกเฉียงเหนือมีอากาศหนาวถึงหนาวจัด ขอให้ประชาชนบริเวณประเทศไทยตอนบนระมัดระวังในการสัญจรผ่านบริเวณที่มีหมอกหนาไว้ด้วย สำหรับคลื่นลมบริเวณอ่าวไทย และอันดามันมีกำลังอ่อนลง โดยบริเวณอ่าวไทยตอนล่างมีคลื่นสูง ๑-๒ เมตร อนึ่ง พายุดีเปรสชัน “ซินปา” (SANBA) บริเวณด้านตะวันตกของประเทศฟิลิปปินส์ คาดว่าพายุนี้จะเคลื่อนเข้าชายฝั่งประเทศเวียดนาม และจะอ่อนกำลังลงเป็นหย่อมความกดอากาศต่ำในช่วงวันที่ ๑๖-๑๗ กุมภาพันธ์ ๒๕๖๑ ซึ่งพายุนี้ยังไม่มีผลกระทบต่อประเทศไทย



สถานการณ์น้ำ

กรมอุตุนิยมวิทยา เผยภาคอีสาน-ภาคกลาง-ภาคต่อ.-กทม.'อุณหภูมิเริ่มสูง 'ภาคใต้'มรสุมอ่อนลง

(หมายเหตุ ข้อมูลข่าวจาก เดลินิวส์)

สถานการณ์น้ำต่างประเทศ

การช่วยเหลือ

สถานการณ์น้ำ

ระดับน้ำในแม่น้ำโขง : MRC: Mekong River Commission ณ วันที่ ๑๒ กุมภาพันธ์ ๒๕๖๑

สถานี	ระดับตลิ่ง	ระดับน้ำ ๕ ก.พ. ๖๐	ระดับน้ำ ๑๒ ก.พ.๖๑	+สูงกว่าตลิ่ง -ต่ำกว่าตลิ่ง
อ.เชียงแสน จ.เชียงราย	๑๒.๘๐	๒.๙๐	๒.๖๐	-๑๐.๒
อ.เชียงคาน จ.เลย	๑๖.๐๐	๕.๒๓	๕.๓๒	-๑๐.๖๘
อ.เมือง จ.หนองคาย	๑๒.๒๐	๒.๒๗	๒.๓๔	-๙.๘๖
อ.เมือง จ.นครพนม	๑๒.๐๐	๒.๑๑	๑.๘๗	-๑๐.๑๓
อ.เมือง จ.มุกดาหาร	๑๒.๕๐	๒.๔๒	๒.๒๒	-๑๐.๒๘
อ.โขงเจียม จ.อุบลราชธานี	๑๔.๕๐	๒.๗๗	๒.๔๙	๑๒.๐๑

หมายเหตุ : ระดับ (รสม.) ข้อมูลจาก <http://www.dwr.go.th/>

ระดับน้ำ-ลุ่มน้ำเสาบสงขลา ลุ่มน้ำทะเลสาบสงขลา ปัจจุบันสถานการณ์น้ำในลำน้ำส่วนใหญ่มีแนวโน้มเพิ่มขึ้นและลดลงในบางพื้นที่(ข้อมูลวันที่ ๑๔ ก.พ.๒๕๖๑ ที่มา กรมทรัพยากรน้ำ) สถานีคลองอู่ตะเภาตอนบน อ.สะเดา จ.สงขลา สถานีคลองอู่ตะเภาตอนล่าง อ.หาดใหญ่ จ.สงขลา สถานีคลองรัตภูมิ อ.รัตภูมิ จ.สงขลา สถานีคลองตะโหมด อ.ตะโหมด จ.พัทลุง สถานีคลองนาท่อม อ.เมือง จ.พัทลุง สถานีคลองท่าแนะ อ.ศรีบรรพต จ.พัทลุง วัดปริมาณน้ำได้ ๑๒.๗๙ ๐.๕๔ ๑๓.๔๐ ๒๒.๑๕ ๒๐.๓๗ และ ๓๔.๒๓ ลบม./วินาที

สถานีตรวจวัดระดับน้ำ (CCTV) ณ วันที่ ๑๕ กุมภาพันธ์ ๒๕๖๑ การตรวจวัดระดับน้ำจากกล้อง (CCTV) ระดับน้ำส่วนใหญ่ อยู่ในเกณฑ์ปกติ

จังหวัด	สถานที่ตั้งกล้อง	แม่น้ำ/ลำน้ำ	วิกฤติ	วิกฤติ	ระดับน้ำ (ม.รทก.)			สถานการณ์	หมายเหตุ
			น้ำแล้ง	น้ำท่วม	พ.ศ.2560	พ.ศ.2560	พ.ศ.2560		
			ระดับน้อยกว่า	ระดับมากกว่า	12 ก.พ.	13 ก.พ.	15 ก.พ.		
จ.สุโขทัย	สะพานพระเมรุมา อ.เมือง	ยม	42.48	48.59	43.80	43.70	43.00	น้ำปกติ	↓
จ.พิจิตร	สะพานโพทะเล อ.โพทะเล	ยม	22.58	30.63	24.80	24.80	24.80	น้ำปกติ	↔
จ.น่าน	สะพานนครน่านพัฒนา อ.เมือง	น่าน	192.17	197.73	192.40	192.40	192.40	น้ำปกติ	↔
จ.อุดรธานี	สถานีห้วยหลวง อ.เมือง	โขง	-	-	N/A	N/A	N/A	น้ำปกติ	↔
จ.เลย	สถานีแม่น้ำเลย อ.เมือง	โขง	-	-	230.40	230.25	230.15	น้ำปกติ	↓
จ.เชียงราย	สถานีห้วยฝาย อ.แม่สาย	แม่สาย/โขง	395.79	396.50	N/A	N/A	N/A	น้ำปกติ	↔
จ.หนองคาย	สูง.ส่วนอุทกหนองคาย อ.เมือง	โขง	157.85	166.70	N/A	N/A	N/A	น้ำปกติ	↔
จ.หนองคาย	วัดทุ่งธาตุ อ.โพนพิสัย	ห้วยหลวง/โขงอีสาน	150.50	159.43	N/A	N/A	N/A	น้ำปกติ	↔
จ.นครพนม	บ้านตาลปากน้ำ อ.ท่าอุเทน	น้ำสงคราม/โขงอีสาน	133.42	141.02	N/A	N/A	N/A	น้ำปกติ	↔
จ.นครพนม	เทศบาล ต.นาแก อ.นาแก	ห้วยน้ำก่ำ/โขงอีสาน	139.05	142.42	142.83	142.63	142.63	น้ำปกติ	↔
จ.นครราชสีมา	ร.ร.เทศบาล 4 อ.เมือง	ลำตะคอง/มูล	174.60	178.00	N/A	N/A	N/A	น้ำปกติ	↔
จ.บุรีรัมย์	สตึก อ.สตึก	มูล	123.13	128.76	N/A	N/A	N/A	น้ำปกติ	↔
จ.สิงห์บุรี	เชิงสะพานสิงห์บุรี อ.เมือง	เจ้าพระยา	3.45	11.50	2.20	2.40	2.30	น้ำปกติ	↓
จ.อ่างทอง	บ้านยางมณี อ.โพธิ์ทอง	เจ้าพระยา	-	9.11	N/A	N/A	N/A	น้ำปกติ	↔
จ.พระนครศรีอยุธยา	บ้านป้อม อ.พระนครศรีอยุธยา	เจ้าพระยา	-	-	N/A	N/A	N/A	น้ำปกติ	↔
จ.พระนครศรีอยุธยา	อ.เสนา	น้อย/เจ้าพระยา	2.00	5.00	1.00	1.10	0.80	น้ำปกติ	↓
จ.พระนครศรีอยุธยา	สะพานปรีดีอ.พระนครศรีอยุธยา	เจ้าพระยา	-	-	-0.30	-0.20	-0.40	น้ำปกติ	↓
จ.นครปฐม	สะพานบุรฉัตรประชานุวัตร อ.สามพราน	ท่าจีน	-5.59	-0.30	0.48	0.88	0.78	น้ำปกติ	↓
จ.สุพรรณบุรี	สะพานวัดพระรูป อ.เมือง	ท่าจีน	-1.26	2.75	0.90	1.00	1.00	น้ำปกติ	↔
จ.สุพรรณบุรี	สะพานข้ามแม่น้ำท่าจีน อ.สามชุก	ท่าจีน	1.55	5.18	N/A	N/A	N/A	น้ำปกติ	↔
จ.ชัยนาท	สะพานสามง่ามท่าโบสถ์ อ.หันคา	ท่าจีน	10.69	12.83	12.22	12.22	12.22	น้ำปกติ	↔
จ.จันทบุรี	ตรงข้ามวัดจันทนาราม อ.เมือง	จันทบุรี/ท่าจีน	0.20	3.73	N/A	N/A	N/A	น้ำปกติ	↔
จ.ประจวบคีรีขันธ์	ร.ร.อนุบาลบางสะพาน อ.บางสะพาน	คลองบางสะพาน/ชายฝั่งทะเลตะวันตก	-	3.30	N/A	N/A	N/A	น้ำปกติ	↔
จ.สุราษฎร์ธานี	สภ.จ.สุราษฎร์ธานี อ.เมือง	ตาปี	-	2.28	N/A	N/A	N/A	น้ำปกติ	↔
จ.สงขลา	สถานีคลองอุทกธาร อ.หาดใหญ่	ทะเลสาบสงขลา	-	-	0.60	0.65	0.45	น้ำปกติ	↓
จ.พัทลุง	สถานีคลองตะโหมด อ.ตะโหมด	ทะเลสาบสงขลา	-	-	N/A	N/A	N/A	น้ำปกติ	↔
จ.พัทลุง	สถานีลำปำ อ.เมือง	ทะเลสาบสงขลา	-	-	-0.30	-0.30	-0.35	น้ำปกติ	↓

**ม.รทก. คือ เมตรเทียบกับระดับน้ำทะเลปานกลาง

*** ระดับน้ำทะเลปานกลาง (Mean Sea Level) หรือ ร.ท.ก. เป็นค่าการวัด ระดับน้ำทะเลขึ้นสูงสุด (High Tide: HT) และลงต่ำสุด (Low Tide: LT) ของแต่ละวัน ในช่วงระยะเวลาที่กำหนด แล้วนำมาเฉลี่ยเป็นระดับน้ำทะเลปานกลาง สำหรับระยะเวลาที่ทำการวัดโดยทั่วไปจะต้องวัดเป็นเวลา ๑๘.๖ ปี ตามวัฏจักรของน้ำ ระดับน้ำทะเลปานกลางของแต่ละบริเวณทั่วโลกอาจมีความสูงไม่เท่ากัน

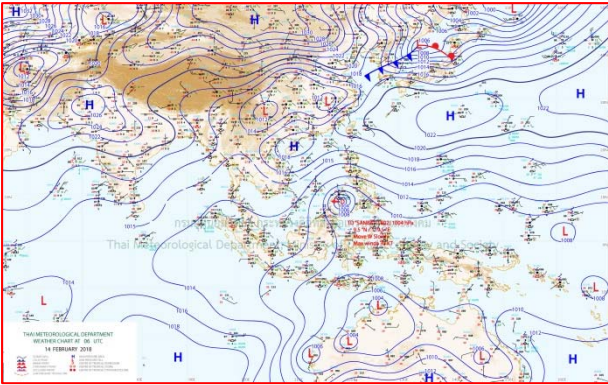
ในประเทศไทยใช้เวลาในการวัด ๕ ปี โดยเลือกที่ตำบลเกาะหลัก จังหวัดประจวบคีรีขันธ์ เป็นที่วัด แล้วนำมาหาค่าเฉลี่ย เพื่อใช้เป็นค่าระดับน้ำทะเลปานกลาง ให้มีค่า ๐.๐๐๐ เมตร ทำการถ่ายโยงมายังหมุด BM-A (ซึ่งถือว่าเป็นหมุดหลักฐานหมุดแรกแห่งประเทศไทย) ซึ่งมีค่าระดับน้ำทะเลปานกลาง ๑.๔๔๗๗ เมตร

*N/A คือ อ่านค่าระดับจากไม้วัดระดับ (Staff) ไม่ได้ / ไม้วัดระดับ (Staff) ชำรุด

ปริมาณน้ำฝนสูงสุด (มม.)

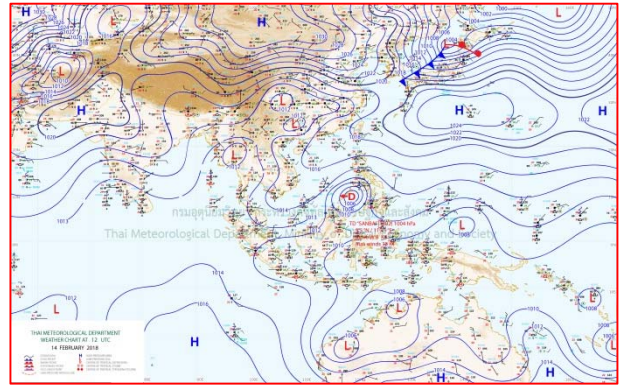
จังหวัด	๑๐ ก.พ.๖๑	๑๑ ก.พ.๖๑	๑๒ ก.พ.๖๑	๑๓ ก.พ.๖๑	๑๔ ก.พ.๖๑
จ.นครนายก	-	-	-	-	-
จ.ปราจีนบุรี	-	-	-	-	-
จ.สระแก้ว	-	-	-	-	-
จ.ฉะเชิงเทรา	-	-	-	-	-
จ.ชลบุรี	-	-	-	-	-
จ.ระยอง	-	-	-	-	-
จ.จันทบุรี	-	-	-	-	-
จ.ตราด	-	-	๐.๓	-	-
จ.เพชรบุรี	-	-	-	-	-
จ.ประจวบคีรีขันธ์	-	-	-	-	-
จ.ชุมพร	-	-	-	๕.๐	-
จ.สุราษฎร์ธานี	-	-	-	๑๗.๐	-
จ.นครศรีธรรมราช	-	-	-	๙๗.๐	-
จ.พัทลุง	-	-	-	-	-
จ.สงขลา	-	-	-	-	-
จ.ปัตตานี	-	-	-	๐.๕	-
จ.ยะลา	-	-	-	๐.๘	-
จ.นราธิวาส	-	-	-	๒๓.๑	๒.๕
จ.ระนอง	-	-	-	-	-
จ.พังงา	-	-	-	๒.๒	๒.๘
จ.กระบี่	-	-	-	-	-
จ.ภูเก็ต	-	-	-	-	-
จ.ตรัง	-	-	-	-	-
จ.สตูล	-	-	-	-	-

แผนที่อากาศ



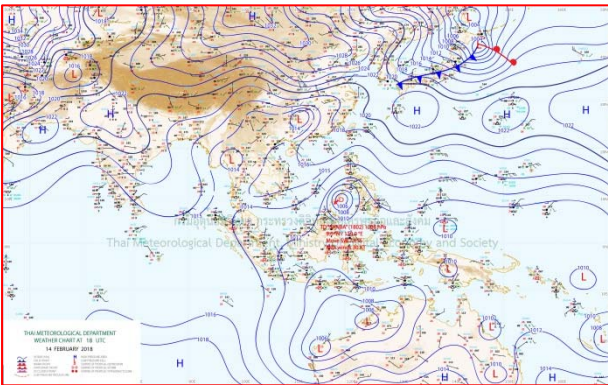
๑๔ ก.พ.๖๑ เวลา ๑๓:๐๐ น.

๑



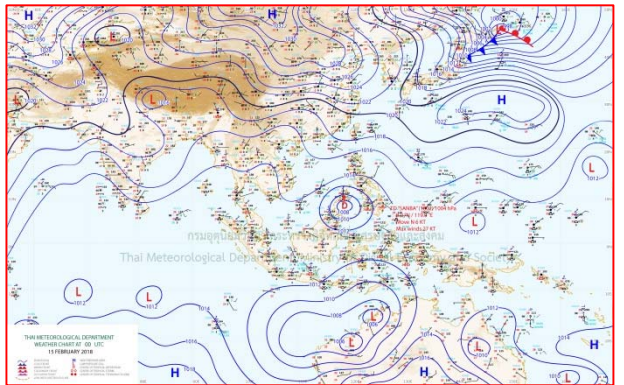
๑๔ ก.พ.๖๑ เวลา ๑๕:๐๐ น.

๒



๑๕ ก.พ.๖๑ เวลา ๑๓:๐๐ น.

๓



๑๕ ก.พ.๖๑ เวลา ๑๗:๐๐ น.

๔

รายงานปริมาณน้ำฝนจากกรมอุตุนิยมวิทยา

วันที่ 15 กุมภาพันธ์ 2561

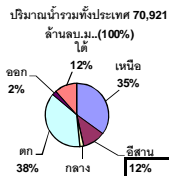
รายงานฝน เวลา 07.00 น. ของวันที่ 14 กุมภาพันธ์ 2561

สถานีอุตุนิยมวิทยา					ปริมาณน้ำฝน24 ชม.(mm)	ปริมาณน้ำฝนสะสม(mm.)									
ภาคเหนือ					สูงสุด ของประเทศ	0.8	440.2	ภาคใต้ฝั่งตะวันออก							
สถานีอุตุนิยมวิทยา	ปริมาณน้ำฝน24 ชม.(mm)	ปริมาณน้ำฝนสะสม(mm.)	ปริมาณฝน ก.พ. (mm.)	สถานะฝนสะสม ปัจจุบันเทียบกับค่าเฉลี่ย 30 ปี	สูงสุด ของภาคเหนือ	-	32.0	สถานีอุตุนิยมวิทยา	ปริมาณน้ำฝน24 ชม.(mm)	ปริมาณน้ำฝนสะสม(mm.)	ปริมาณฝน (mm.)	สถานะฝนสะสม ปัจจุบันเทียบกับค่าเฉลี่ย 30 ปี			
					สูงสุด ของภาคกลาง	-	258.2						สูงสุด ของภาคตะวันออกเฉียงเหนือ	-	55.1
แม่ฮ่องสอน	ไม่มีฝน	5.4	6.0	ต่ำกว่า	สูงสุด ของภาคตะวันออก	-	196.4	เพชรบุรี	ไม่มีฝน	24.2	3.9	สูงกว่า			
ดอยอ่างขาง	ไม่มีฝน	30.4	***	***	สูงสุด ของภาคใต้ฝั่งตะวันออก	-	440.2	หนองพลับ สกษ.	ไม่มีฝน	91.9	17.3	สูงกว่า			
เชียงใหม่	ไม่มีฝน	6.5	13.8	ต่ำกว่า	สูงสุด ของภาคใต้ฝั่งตะวันตก	0.8	368.6	หัวหิน	ไม่มีฝน	63.8	15.3	สูงกว่า			
เชียงใหม่ สกษ.	ไม่มีฝน	5.4	13.2	ต่ำกว่า	ภาคตะวันออกเฉียงเหนือ				ประจวบคีรีขันธ์	ไม่มีฝน	98.8	21.8	สูงกว่า		
ทุ่งช้าง	ไม่มีฝน	11.4	15.3	ต่ำกว่า	สถานีอุตุนิยมวิทยา	ปริมาณน้ำฝน24 ชม.(mm)	ปริมาณน้ำฝนสะสม(mm.)	ปริมาณฝน (mm.)	สถานะฝนสะสม ปัจจุบันเทียบกับค่าเฉลี่ย 30 ปี	ชุมพร	ไม่มีฝน	44.2	44.7	ต่ำกว่า	
พะเยา	ไม่มีฝน	7.9	9.2	ต่ำกว่า						สวี สกษ.	ไม่มีฝน	193.8	48.7	สูงกว่า	
ห้วยฝาง	ไม่มีฝน	30.8	9.0	สูงกว่า	เลย สกษ.	ไม่มีฝน	20.7	16.3	สูงกว่า	เกาะสมุย	ไม่มีฝน	273.7	54.4	สูงกว่า	
เด่น	ไม่มีฝน	8.4	6.5	ต่ำกว่า	หนองคาย	ไม่มีฝน	20.8	17.3	สูงกว่า	นครศรีธรรมราช	ไม่มีฝน	232.8	68.0	สูงกว่า	
แม่สะเรียง	ไม่มีฝน	0.4	6.5	ต่ำกว่า	เลย	ไม่มีฝน	27.7	16.1	สูงกว่า	นครศรีธรรมราช สกษ.	ไม่มีฝน	329.0	19.4	สูงกว่า	
แม่ใจ สกษ.	-	-	7.6	ต่ำกว่า	อุดรธานี	ไม่มีฝน	-	22.0	ต่ำกว่า	สุราษฎร์ธานี สกษ.	ไม่มีฝน	79.1	33.3	สูงกว่า	
เชียงใหม่	ไม่มีฝน	0.3	8.9	ต่ำกว่า	สกลนคร สกษ.	ไม่มีฝน	0.2	17.2	ต่ำกว่า	พระแสง สอท.	ไม่มีฝน	137.1	42.7	สูงกว่า	
ลำปาง	ไม่มีฝน	25.4	8.8	สูงกว่า	สกลนคร	ไม่มีฝน	-	29.3	ต่ำกว่า	ฉวาง	ไม่มีฝน	220.5	39.0	สูงกว่า	
ลำพูน	ไม่มีฝน	-	4.9	ต่ำกว่า	นครพนม	ไม่มีฝน	2.3	31.0	ต่ำกว่า	พิทลุง สกษ.	ไม่มีฝน	440.2	14.6	สูงกว่า	
แพร่	ไม่มีฝน	23.8	8.8	สูงกว่า	นครพนม สกษ.	ไม่มีฝน	27.3	27.1	สูงกว่า	สงขลา	ไม่มีฝน	199.4	48.6	สูงกว่า	
น่าน	ไม่มีฝน	14.4	11.9	สูงกว่า	หนองบัวลำภู	ไม่มีฝน	0.2	***	***	หาดใหญ่	ไม่มีฝน	119.0	24.4	สูงกว่า	
น่าน สกษ.	ไม่มีฝน	12.3	8.7	สูงกว่า	ขอนแก่น	ไม่มีฝน	1.0	21.4	ต่ำกว่า	ดอนขันธ์ สกษ.	ไม่มีฝน	215.8	17.5	สูงกว่า	
ลำปาง สกษ.	ไม่มีฝน	-	11.5	ต่ำกว่า	มหาสารคาม	ไม่มีฝน	1.9	15.0	ต่ำกว่า	สะเดา	ไม่มีฝน	62.6	29.1	ต่ำกว่า	
อุดรดิตถ์	ไม่มีฝน	7.0	14.5	ต่ำกว่า	มุกดาหาร	ไม่มีฝน	-	17.4	ต่ำกว่า	ปัตตานี	ไม่มีฝน	147.6	32.0	สูงกว่า	
สุโขทัย	ไม่มีฝน	1.5	6.9	ต่ำกว่า	ท่าพระ สกษ.	ไม่มีฝน	2.7	17.3	ต่ำกว่า	ยะลา สกษ.	ไม่มีฝน	133.2	***	***	
ศรีสำโรง สกษ.	ไม่มีฝน	3.9	5.5	ต่ำกว่า	กาฬสินธุ์	ไม่มีฝน	-	13.4	ต่ำกว่า	นราธิวาส	ไม่มีฝน	360.9	53.7	สูงกว่า	
นลัมสีก	ไม่มีฝน	2.8	17.1	ต่ำกว่า	ชัยภูมิ	ไม่มีฝน	-	14.3	ต่ำกว่า	ภาคใต้ฝั่งตะวันตก					
แม่สอด	ไม่มีฝน	-	8.2	ต่ำกว่า	ร้อยเอ็ด สกษ.	ไม่มีฝน	0.1	15.8	ต่ำกว่า	สถานีอุตุนิยมวิทยา	ปริมาณน้ำฝน24 ชม.(mm)	ปริมาณน้ำฝนสะสม(mm.)	ปริมาณฝน (mm.)	สถานะฝนสะสม ปัจจุบันเทียบกับค่าเฉลี่ย 30 ปี	
ตาก	ไม่มีฝน	15.6	8.7	สูงกว่า	ร้อยเอ็ด	ไม่มีฝน	0.9	19.2	ต่ำกว่า						ระนอง
เขื่อนภูมิพล	-	-	7.7	ต่ำกว่า	อุบลราชธานี (ศูนย์ฯ)	ไม่มีฝน	-	15.4	ต่ำกว่า	ตะกั่วป่า	0.8	347.40	35.90	สูงกว่า	
พิษณุโลก	ไม่มีฝน	0.1	13.5	ต่ำกว่า	อุบลราชธานี สกษ.	ไม่มีฝน	-	11.6	ต่ำกว่า	กระบี่	ไม่มีฝน	368.60	43.40	สูงกว่า	
เพชรบูรณ์	ไม่มีฝน	27.5	16.1	สูงกว่า	ศรีสะเกษ	ไม่มีฝน	1.5	18.8	ต่ำกว่า	ภูเก็ต	ไม่มีฝน	170.80	23.90	สูงกว่า	
กำแพงเพชร	ไม่มีฝน	7.2	13.1	ต่ำกว่า	ท่าตูม	-	1.5	16.1	ต่ำกว่า	ภูเก็ต (ศูนย์ฯ)	ไม่มีฝน	277.00	27.20	สูงกว่า	
อุ้มผาง	ไม่มีฝน	32.0	9.1	สูงกว่า	นครราชสีมา	ไม่มีฝน	2.6	16.1	ต่ำกว่า	เกาะลันตา	ไม่มีฝน	276.80	18.00	สูงกว่า	
พิจิตร สกษ.	ไม่มีฝน	13.7	12.5	สูงกว่า	สุรินทร์	ไม่มีฝน	17.3	11.5	สูงกว่า	ตรัง	ไม่มีฝน	148.00	20.80	สูงกว่า	
ดอนญะเขว่ สกษ.	ไม่มีฝน	1.5	2.9	ต่ำกว่า	สุรินทร์ สกษ.	ไม่มีฝน	13.5	15.4	สูงกว่า	สตูล	ไม่มีฝน	83.60	45.80	สูงกว่า	
วิเชียรบุรี	ไม่มีฝน	18.1	12.6	สูงกว่า	ไซคชัย	ไม่มีฝน	1.1	14.8	ต่ำกว่า	สรุปปริมาณฝนมาก					
ภาคกลาง					ปากช่อง สกษ.	ไม่มีฝน	55.1	22.6	สูงกว่า	สถานีอุตุนิยมวิทยา	ปริมาณน้ำฝน24 ชม.(mm)	ปริมาณน้ำฝนสะสม(mm.)	ปริมาณฝน (mm.)	สถานะฝนสะสม	
สถานีอุตุนิยมวิทยา	ปริมาณน้ำฝน24 ชม.(mm)	ปริมาณน้ำฝนสะสม(mm.)	ปริมาณฝน (mm.)	สถานะฝนสะสม ปัจจุบันเทียบกับค่าเฉลี่ย 30 ปี	นางรอง	ไม่มีฝน	7.0	19.6	ต่ำกว่า	1	ตะกั่วป่า	0.8	347.4		
นครสวรรค์	ไม่มีฝน	4.7	11.9	ต่ำกว่า	บุรีรัมย์	ไม่มีฝน	-	10.9	ต่ำกว่า	2	สุททอง สกษ.	ไม่มีฝน	0.5		
ตากฟ้า สกษ.	ไม่มีฝน	3.1	21.5	ต่ำกว่า	ภาคตะวันออก				3	อุ้มผาง	ไม่มีฝน	32.0			
ชัยนาท สกษ.	ไม่มีฝน	0.1	11.2	ต่ำกว่า	สถานีอุตุนิยมวิทยา	ปริมาณน้ำฝน24 ชม.(mm)	ปริมาณน้ำฝนสะสม(mm.)	ปริมาณฝน (mm.)	สถานะฝนสะสม ปัจจุบันเทียบกับค่าเฉลี่ย 30 ปี	4	อุบลราชธานี สกษ.	ไม่มีฝน	-		
อุทัยธานี	ไม่มีฝน	13.7	18.8	สูงกว่า	นครนายก	ไม่มีฝน	65.8	***	***	5	อุบลราชธานี (ศูนย์ฯ)	ไม่มีฝน	-		
พระนครศรีอยุธยา	ไม่มีฝน	23.1	***	***	ปราจีนบุรี	ไม่มีฝน	103.4	15.8	สูงกว่า	ปริมาณฝนสูงสุด	ตะกั่วป่า	0.8	347.4		
บัวชุม	ไม่มีฝน	99.5	9.1	สูงกว่า	กบินทร์บุรี	ไม่มีฝน	174.3	24.9	สูงกว่า	ฝนสะสมสูงสุด	พิทลุง สกษ.	ไม่มีฝน	440.2		
ปทุมธานี สกษ.	ไม่มีฝน	60.6	28.2	สูงกว่า	สระแก้ว	ไม่มีฝน	104.4	27.5	สูงกว่า	ศูนย์วิจัยก้นวิกฤตน้ำ กรมทรัพยากรน้ำ ศูนย์เขมขลา					
สมุทรปราการ สกษ.	ไม่มีฝน	95.5	***	***	ฉะเชิงเทรา	ไม่มีฝน	196.4	14.5	สูงกว่า	1	ชลบุรี	ไม่มีฝน	47.0	14.3	สูงกว่า
ทองผาภูมิ	ไม่มีฝน	14.2	16.4	สูงกว่า	ชลบุรี	ไม่มีฝน	47.0	14.3	สูงกว่า	2	เกาะสีชัง	ไม่มีฝน	26.1	15.7	สูงกว่า
สุพรรณบุรี	ไม่มีฝน	0.4	6.9	ต่ำกว่า	เกาะสีชัง	ไม่มีฝน	26.1	15.7	สูงกว่า	3	ทัพพะ	ไม่มีฝน	64.9	14.3	สูงกว่า
ลพบุรี	ไม่มีฝน	45.7	6.9	สูงกว่า	ลพบุรี	ไม่มีฝน	84.7	27.6	สูงกว่า	4	ลพบุรี	ไม่มีฝน	84.7	27.6	สูงกว่า
สุททอง สกษ.	ไม่มีฝน	0.5	14.9	ต่ำกว่า	ลพบุรี	ไม่มีฝน	84.7	27.6	สูงกว่า	5	แหลมฉบัง	ไม่มีฝน	28.3	15.2	ต่ำกว่า
สนมณีนครสวรรค์	ไม่มีฝน	76.1	40.8	สูงกว่า	ลพบุรี	ไม่มีฝน	84.7	27.6	สูงกว่า	6	สัตหีบ	ไม่มีฝน	68.2	19.4	สูงกว่า
สมุทรสงคราม	ไม่มีฝน	7.4	***	***	ลพบุรี	ไม่มีฝน	84.7	27.6	สูงกว่า	7	ระยอง	ไม่มีฝน	5.6	36.5	ต่ำกว่า
กาญจนบุรี	ไม่มีฝน	1.1	18.2	ต่ำกว่า	ลพบุรี	ไม่มีฝน	84.7	27.6	สูงกว่า	8	หัวไผ่ สกษ.	-	79.3	50.6	สูงกว่า
นครปฐม	ไม่มีฝน	8.9	7.8	สูงกว่า	ลพบุรี	ไม่มีฝน	84.7	27.6	สูงกว่า	9	จันทบุรี	ไม่มีฝน	85.3	36.4	สูงกว่า
กรุงเทพฯ บางนา สกษ.	ไม่มีฝน	258.2	26.2	สูงกว่า	ลพบุรี	ไม่มีฝน	84.7	27.6	สูงกว่า	10	พัลวัน สกษ.	ไม่มีฝน	61.4	55.2	ต่ำกว่า
กรุงเทพฯ ท่าเรือคลองเตย	-	236.5	31.4	สูงกว่า	ลพบุรี	ไม่มีฝน	84.7	27.6	สูงกว่า	11	ตราด	-	105.8	86.0	สูงกว่า
กรุงเทพฯ หนองจอก	-	131.2	20.0	สูงกว่า	ลพบุรี	ไม่มีฝน	84.7	27.6	สูงกว่า						
สนามบินดอนเมือง	ไม่มีฝน	54.1	9.0	สูงกว่า	ลพบุรี	ไม่มีฝน	84.7	27.6	สูงกว่า						
ปาร์ก	ไม่มีฝน	60.6	22.8	สูงกว่า	ลพบุรี	ไม่มีฝน	84.7	27.6	สูงกว่า						
ราชบุรี	ไม่มีฝน	11.6	14.5	สูงกว่า	ลพบุรี	ไม่มีฝน	84.7	27.6	สูงกว่า						

สัญลักษณ์ ***ไม่มีข้อมูล - ยังไม่ได้รับรายงาน/ไม่มีข้อมูล/ไม่มีฝน

หมายเหตุ ได้รับรายงานเพิ่มเติมโดยการบันทึกของเจ้าหน้าที่เป็นรายวัน ณ เวลา 07:00 น.

ปริมาณฝนสูงสุดเท่ากับ 2.5 มม. ที่ อ.แวง จ.นราธิวาส



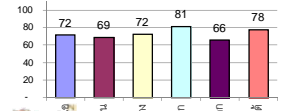
รายงานสรุปสภาพน้ำในอ่างเก็บน้ำขนาดใหญ่และขนาดกลาง

รายงานสถานการณ์ ณ วันที่ 15 กุมภาพันธ์ 2561

ปริมาณน้ำในอ่างที่ใช้การได้ในสัปดาห์นี้ + มากกว่า / - น้อยกว่า สัปดาห์ก่อน **746.86** ล้าน ลบ.ม.

สรุปสถานการณ์ปริมาณน้ำในอ่างเก็บน้ำที่ใช้ในทุกกิจกรรมทั่วประเทศ มากกว่าปริมาณน้ำที่เหลือเข้าอ่าง เมื่อเทียบกับสัปดาห์ก่อนที่ผ่านมา ควรใช้น้ำอย่างระมัดระวัง

% ปริมาณน้ำรวมแต่ละภาคปัจจุบัน



เปรียบเทียบปริมาณน้ำรวม
ของประเทศไทย
ใน ปี 61 และ ปี 60

วันที่ 15 กุมภาพันธ์ 2561 แห่งกัน

53,568 ล้าน ลบ.ม. หรือ เท่ากัน

75%

วันที่ 15 กุมภาพันธ์ 2560 แห่งกัน

46,266 ล้าน ลบ.ม. หรือ เท่ากัน

65%

ภาค	สถานการณ์ปริมาณน้ำในอ่าง				ปริมาณน้ำ เปลี่ยนแปลง (ล้าน ม.³)	สถานะ
	ลดลง (แห่ง)	คงที่ (แห่ง)	เพิ่มขึ้น (แห่ง)	รวม (แห่ง)		
ภาคเหนือ	6	-	1	7	-347.00	ปริมาณน้ำในอ่างเก็บน้ำลดลง
ภาคตะวันออกเฉียงเหนือ	12	-	-	12	-172.00	ปริมาณน้ำในอ่างเก็บน้ำลดลง
ภาคกลาง	3	-	-	3	-27.00	ปริมาณน้ำในอ่างเก็บน้ำลดลง
ภาคตะวันตก	2	-	-	2	-141.00	ปริมาณน้ำในอ่างเก็บน้ำลดลง
ภาคตะวันออก	10	-	-	10	-32.86	ปริมาณน้ำในอ่างเก็บน้ำลดลง
ภาคใต้	2	1	1	4	-27.00	ปริมาณน้ำในอ่างเก็บน้ำลดลง
รวมทั้งประเทศ	35	1	2	38	-746.86	ปริมาณน้ำในอ่างเก็บน้ำลดลง



สรุปสถานการณ์ปริมาณน้ำในอ่างฯ

คงที่	1	อ่าง
ลดลง	35	อ่าง
เพิ่มขึ้น	2	อ่าง

ภาค อ่างเก็บน้ำ เชื่อม	ความจ ที่ รับก. (ล้าน ม.³)	ปริมาณน้ำ ที่ใช้งานได้ (ล้าน ม.³)	ใช้การ ได้จริง (ล้าน ม.³)	ปริมาณน้ำรวม		ปัจจุบัน วันที่ 15 กุมภาพันธ์ 2561				สัปดาห์ก่อน วันที่ 9 กุมภาพันธ์ 2561				ปริมาณน้ำ + เพิ่มขึ้น - ลดลง (ล้าน ม.³)	สถานการณ์ ในอ่าง	
				วันที่ 15 กุมภาพันธ์ 2560	%	ปริมาณน้ำรวม		ปริมาณน้ำใช้การได้จริง		ปริมาณน้ำรวม		ปริมาณน้ำใช้การได้จริง				
						ปริมาณน้ำ (ล้าน ม.³)	%	ปริมาณน้ำ (ล้าน ม.³)	%	ปริมาณน้ำ (ล้าน ม.³)	%	ปริมาณน้ำ (ล้าน ม.³)	%			
ภาคเหนือ (7)																
1	ภูมิพล (2)	13,462	3,800	9,662	6,597	49%	9,545	71%	5,745	43%	9,706	72%	5,906	44%	-161.00	ลดลง
2	สิริกิติ์ (2)	9,510	2,850	6,660	6,386	67%	6,919	73%	4,069	43%	7,069	74%	4,219	44%	-150.00	ลดลง
3	แม่จาง เชียงใหม่	265	12	253	168	63%	247	93%	235	89%	251	95%	239	90%	-4.00	ลดลง
4	แม่กวง เชียงใหม่	263	14	249	98	37%	108	41%	94	36%	111	42%	97	37%	-3.00	ลดลง
5	ก้างลม ลำปาง	106	3	103	86	81%	90	85%	87	82%	85	80%	82	77%	5.00	เพิ่มขึ้น
6	ก้างคอง ลำปาง	170	6	164	155	91%	149	88%	143	84%	158	93%	152	89%	-9.00	ลดลง
7	แควน้อย พิษณุโลก	939	43	896	647	69%	646	69%	603	64%	671	71%	628	67%	-25.00	ลดลง
	แม่มอก	110	16	94	64	58%	63	57%	47	43%	67	61%	51	46%	-4.00	ลดลง
	รวมภาคเหนือ 34.85%	24,825	6,744	18,081	14,201	57%	17,768	72%	10,976	44%	18,118	73%	11,323	46%	-347.00	ลดลง
ภาคตะวันออกเฉียงเหนือ (12)																
8	ห้วยหลวง อุดรธานี	136	7	129	81	60%	88	65%	81	60%	92	68%	85	63%	-4.00	ลดลง
9	น้ำจูง สกลนคร	520	45	475	220	42%	366	70%	321	62%	383	74%	338	65%	-17.00	ลดลง
10	น้ำพอง (2) สกลนคร	165	8	157	57	35%	101	61%	93	56%	103	62%	95	58%	-2.00	ลดลง
11	จันทบูรณ์ (2) ชัยภูมิ	164	37	127	129	79%	144	88%	107	65%	146	89%	109	66%	-2.00	ลดลง
12	อุบลรัตน์ (2) ขอนแก่น	2,431	581	1,850	1,678	69%	1,635	67%	1,054	43%	1,696	70%	1,115	46%	-61.00	ลดลง
13	ลำปาว กาฬสินธุ์	1,980	100	1,880	861	43%	1,409	71%	1,309	66%	1,462	74%	1,362	62%	-53.00	ลดลง
14	ลำตะคอง นครราชสีมา	314	22	292	103	33%	183	58%	161	51%	184	59%	162	52%	-1.00	ลดลง
15	ลำพระเพลิง นครราชสีมา	155	1	154	68	44%	132	85%	131	85%	138	89%	137	88%	-6.00	ลดลง
16	มูลขม นครราชสีมา	141	7	134	67	48%	100	71%	93	66%	103	73%	96	68%	-3.00	ลดลง
17	ลำแพระ นครราชสีมา	275	7	268	117	43%	174	63%	167	61%	178	65%	171	62%	-4.00	ลดลง
18	ลำนางรองบุรีรัมย์	121	3	118	60	50%	72	60%	69	57%	73	60%	70	58%	-1.00	ลดลง
19	สิรินธร (2) อุบลราชธานี	1,966	831	1,135	1,393	71%	1,351	69%	520	26%	1,369	70%	538	27%	-18.00	ลดลง
	รวมภาค ดอน. 11.80%	8,369	1,649	6,720	4,832	58%	5,755	69%	4,106	49%	5,927	71%	4,278	51%	-172.00	ลดลง
ภาคกลาง (3)																
20	ป่าสักชลสิทธิ์ ลพบุรี	960	3	957	653	68%	607	63%	604	63%	632	66%	629	66%	-25.00	ลดลง
21	น้ำเสลา อุทัยธานี	160	17	143	120	75%	95	59%	78	49%	96	60%	79	49%	-1.00	ลดลง
22	กระเสียว สุพรรณบุรี	240	40	200	242	101%	282	118%	242	101%	283	118%	243	101%	-1.00	ลดลง
	รวมภาคกลาง 1.92%	1,360	60	1,300	1,015	75%	984	72%	924	68%	1,011	74%	951	70%	-27.00	ลดลง
ภาคตะวันตก (2)																
23	ศรีนครินทร์ (2) กาญจนบุรี	17,745	10,265	7,480	13,398	76%	15,270	86%	5,005	28%	15,350	87%	5,085	29%	-80.00	ลดลง
24	วชิราลงกรณ (2) กาญจนบุรี	8,860	3,012	5,848	5,277	60%	6,340	72%	3,328	38%	6,401	72%	3,389	38%	-61.00	ลดลง
	รวมภาคตะวันตก 37.51%	26,605	13,277	13,328	18,675	70%	21,610	81%	8,333	31%	21,751	82%	8,474	32%	-141.00	ลดลง
ภาคตะวันออก (6+4)																
25	ขุนด่าน นครนายก	224	5.00	219	141	63%	151	67%	146	65%	158	71%	153	68%	-7.00	ลดลง
26	คลองสียัด ฉะเชิงเทรา	420	30.00	390	159	38%	216	51%	186	44%	223	53%	193	46%	-7.00	ลดลง
27	บางพระ (3) ชลบุรี	117	12.00	105	83	71%	86	74%	74	63%	88	75%	76	65%	-2.00	ลดลง
28	หนองปลาไหล(3) ระยอง	164	13.75	150	106	65%	129	79%	115	70%	131	80%	117	72%	-2.00	ลดลง
29	ประแสร์ (3) ระยอง	295	20.00	275	165	56%	231	78%	211	72%	235	80%	215	73%	-4.00	ลดลง
30	มาบประชัน (3) ระยอง	17	0.72	16	9	53%	11	67%	10	63%	11	68%	10.56	64%	-0.17	ลดลง
31	หนองค้อ (3) ระยอง	21	1.00	20	12	58%	13	62%	12	58%	14	67%	13.31	62%	-0.93	ลดลง
32	ดงกราม (3) ระยอง	79	3.00	76	63	80%	65	82%	62	78%	66	84%	63.34	80%	-1.57	ลดลง
33	คลองใหญ่ (3) ระยอง	45	3.00	42	25	55%	32	70%	29	63%	32	70%	28.94	64%	-0.19	ลดลง
34	นวมินทร์จินดา ปราจีนบุรี	295	19.00	276	231	78%	166	56%	147	50%	174	59%	155.00	53%	-8.00	ลดลง
	รวมภาคตะวันออก 2.37%	1,678	107	1,570	994	59%	1,100	66%	993	59%	1,133	68%	1,025	61%	-32.86	ลดลง
ภาคใต้ (4)																
35	แก่งกระจาน เพชรบุรี	710	65	645	359	51%	414	58%	349	49%	421	59%	356	50%	-7.00	ลดลง
36	ปราณบุรี ประจวบคีรีขันธ์	391	18	373	198	51%	276	71%	258	66%	276	71%	258	66%	-	คงที่
37	รัชชประภา (2) สุราษฎร์ธานี	5,639	1,352	4,287	4,987	88%	4,298	76%	2,946	52%	4,321	77%	2,969	53%	-23.00	ลดลง
38	บางยาง (2) มะลา	1,454	276	1,178	1,004	69%	1,364	94%	1,088	75%	1,361	94%	1,085	75%	3.00	เพิ่มขึ้น
	รวมภาคใต้ 11.55%	8,194	1,711	6,483	6,549	80%	6,352	78%	4,641	57%	6,379	78%	4,668	57%	-27.00	ลดลง
	รวมทั้งประเทศ 100%(38)	71,031	23,548	47,482	46,266	65%	53,568	75%	29,973	42%	54,319	76%	30,719	43%	-746.86	ลดลง

ที่มาข้อมูล : ตารางสรุปสภาพน้ำในอ่างเก็บน้ำขนาดใหญ่ทั่วประเทศ และตารางสรุปสภาพน้ำในอ่างเก็บน้ำภาคตะวันออกเฉียงเหนือ กรมชลประทาน

หมายเหตุ :

- อ่างเก็บน้ำขนาดใหญ่ หมายถึง อ่างเก็บน้ำที่มีความจุตั้งแต่ 100 ล้าน ลบ.ม. ขึ้นไป
- เป็นอ่างเก็บน้ำอยู่ในความรับผิดชอบของการไฟฟ้าฝ่ายผลิตแห่งประเทศไทย(10) นอกนั้นอยู่ในความรับผิดชอบของกรมชลประทาน (28)
- เป็นอ่างเก็บน้ำขนาดกลางที่มีความสำคัญต่อการอุตสาหกรรมและการประปา ของลุ่มน้ำชายฝั่งทะเลตะวันออก
- ที่มา : กรมชลประทาน และการไฟฟ้าฝ่ายผลิตแห่งประเทศไทย
- จังหวัดที่มีอ่างเก็บน้ำขนาดใหญ่มีจำนวน 26 จังหวัด ไม่มี 50 จังหวัด

รศ. หมายถึง ระดับเก็บกักของอ่าง



ศูนย์เขตนคร



ศูนย์ป้องกันกักตุนน้ำ กรมทรัพยากรน้ำ

ลำดับของเขื่อนตามความจ

- ศรีนครินทร์ 2.ภูมิพล 3.สิริกิติ์ 4.วชิราลงกรณ 5.รัชชประภา
- อุบลรัตน์ 7.สิรินธร 8.บางยาง 9.ลำปาว 10.ป่าสัก

ลำดับของเขื่อนตามปริมาณน้ำใช้การได้

- ภูมิพล 2.ศรีนครินทร์ 3.สิริกิติ์ 4.วชิราลงกรณ 5.รัชชประภา
- ลำปาว 7.อุบลรัตน์ 8.บางยาง 9.สิรินธร 10.ป่าสัก

'อีสาน-กลาง-ตอ.-กทม.'อุณหภูมิมิเริ่มสูง 'ใต้'มรสุมอ่อนลง

กรมอุตุนิยมวิทยา พยากรณ์อากาศ ๒๔ ชั่วโมงข้างหน้า ภาคตะวันออกเฉียงเหนือ ภาคกลาง ภาคตะวันออก รวมทั้งกรุงเทพมหานครและปริมณฑล จะมีอุณหภูมิมิเริ่มสูงขึ้น ๑-๓ องศาเซลเซียสกับมีหมอกในตอนเช้าและมีหมอกหนาในบางพื้นที่ แต่ยังคงมีอากาศเย็นถึงหนาวในภาคเหนือและภาคตะวันออกเฉียงเหนือ สำหรับบริเวณภูเขาสูงในภาคเหนือและภาคตะวันออกเฉียงเหนือมีอากาศหนาวถึงหนาวจัด ขอให้ประชาชนบริเวณประเทศไทยตอนบนระมัดระวังในการสัญจรผ่านบริเวณที่มีหมอกหนาไว้ด้วย สำหรับคลื่นลมบริเวณอ่าวไทยและอันดามันมีกำลังอ่อนลง โดยบริเวณอ่าวไทยตอนล่างมีคลื่นสูง ๑-๒ เมตร

พยากรณ์อากาศสำหรับประเทศไทย ตั้งแต่ ๖.๐๐ น.วันนี้ถึง ๖.๐๐ น.วันพรุ่งนี้

ภาคเหนือ อากาศเย็นถึงหนาว กับมีหมอกในตอนเช้า ทางตอนบนของภาคอุณหภูมิมิจะลดลง ๑-๓ องศาเซลเซียส อุณหภูมิมิต่ำสุด ๑๕-๒๑ องศาเซลเซียส อุณหภูมิมิสูงสุด ๓๑-๓๓ องศาเซลเซียส บริเวณยอดดอยมีอากาศหนาวถึงหนาวจัด อุณหภูมิมิต่ำสุด ๗-๑๓ องศาเซลเซียส ลมตะวันออกเฉียงใต้ ความเร็ว ๑๐-๒๕ กม./ชม.

ภาคตะวันออกเฉียงเหนือ อากาศเย็น อุณหภูมิมิจะสูงขึ้น ๑-๓ องศาเซลเซียส กับมีหมอกในตอนเช้าและมีหมอกหนาในบางพื้นที่ อุณหภูมิมิต่ำสุด ๑๖-๒๐ องศาเซลเซียส อุณหภูมิมิสูงสุด ๒๙-๓๒ องศาเซลเซียส บริเวณยอดภูมิมิอากาศหนาวถึงหนาวจัด อุณหภูมิมิต่ำสุด ๘-๑๔ องศาเซลเซียส ลมตะวันออกเฉียงเหนือ ความเร็ว ๑๐-๓๐ กม./ชม.

ภาคกลาง อากาศเย็น อุณหภูมิมิจะสูงขึ้น ๑-๓ องศาเซลเซียส กับมีหมอกในตอนเช้าและมีหมอกหนาในบางพื้นที่ อุณหภูมิมิต่ำสุด ๒๐-๒๒ องศาเซลเซียส อุณหภูมิมิสูงสุด ๓๑-๓๓ องศาเซลเซียส ลมตะวันออกเฉียงเหนือ ความเร็ว ๑๐-๓๐ กม./ชม.

ภาคตะวันออก อากาศเย็น อุณหภูมิมิจะสูงขึ้น ๑-๓ องศาเซลเซียส กับมีหมอกในตอนเช้าและมีหมอกหนาในบางพื้นที่ อุณหภูมิมิต่ำสุด ๒๐-๒๓ องศาเซลเซียส อุณหภูมิมิสูงสุด ๓๒-๓๔ องศาเซลเซียส ลมตะวันออกเฉียงเหนือ ความเร็ว ๑๕-๓๐ กม./ชม. ทะเลมิมิคลื่นสูงประมาณ ๑ เมตร

ภาคใต้ (ฝั่งตะวันออก) อากาศเย็นในตอนเช้า โดยมีฝนฟ้าคะนอง ร้อยละ ๑๐ ของพื้นที่ ส่วนมากทางตอนล่างของภาค อุณหภูมิมิต่ำสุด ๒๐-๒๓ องศาเซลเซียส อุณหภูมิมิสูงสุด ๓๐-๓๑ องศาเซลเซียส ตั้งแต่จังหวัดชุมพรขึ้นมา: ลมตะวันออกเฉียงเหนือ ความเร็ว ๑๕-๓๐ กม./ชม. ทะเลมิมิคลื่นสูงประมาณ ๑ เมตร ตั้งแต่จังหวัดสุราษฎร์ธานีลงไป: ลมตะวันออกเฉียงเหนือ ความเร็ว ๑๕-๓๕ กม./ชม. ทะเลมิมิคลื่นสูง ๑-๒ เมตร

ภาคใต้ (ฝั่งตะวันตก) มีเมฆบางส่วน กับมีฝนฟ้าคะนอง ร้อยละ ๑๐ ของพื้นที่ อุณหภูมิมิต่ำสุด ๒๐-๒๕ องศาเซลเซียส อุณหภูมิมิสูงสุด ๓๑-๓๓ องศาเซลเซียส ลมตะวันออกเฉียงเหนือ ความเร็ว ๑๕-๓๐ กม./ชม. ทะเลมิมิคลื่นสูงประมาณ ๑ เมตร

กรุงเทพมหานครและปริมณฑล อากาศเย็น อุณหภูมิมิจะสูงขึ้น ๑-๓ องศาเซลเซียส กับมีหมอกในตอนเช้าและมีหมอกหนาในบางพื้นที่ อุณหภูมิมิต่ำสุด ๒๑-๒๒ องศาเซลเซียส อุณหภูมิมิสูงสุด ๓๒-๓๓ องศาเซลเซียส ลมตะวันออกเฉียงเหนือ ความเร็ว ๑๐-๓๐ กม./ชม.