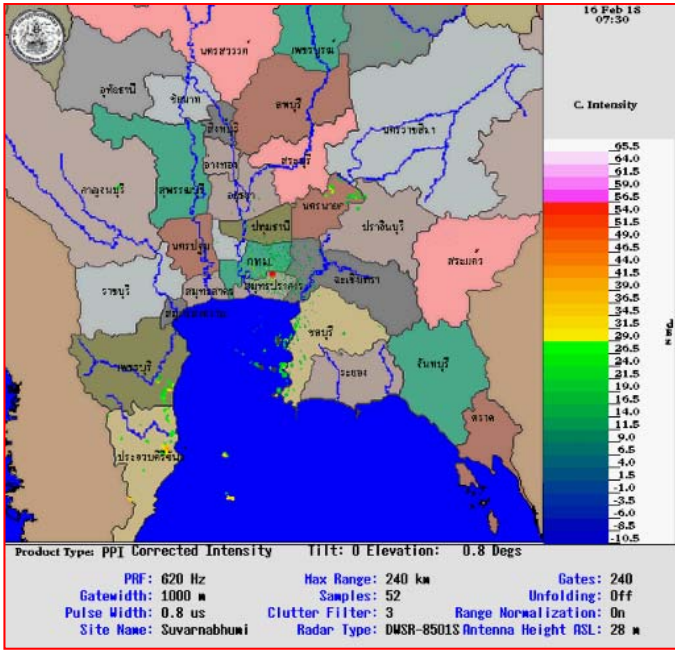
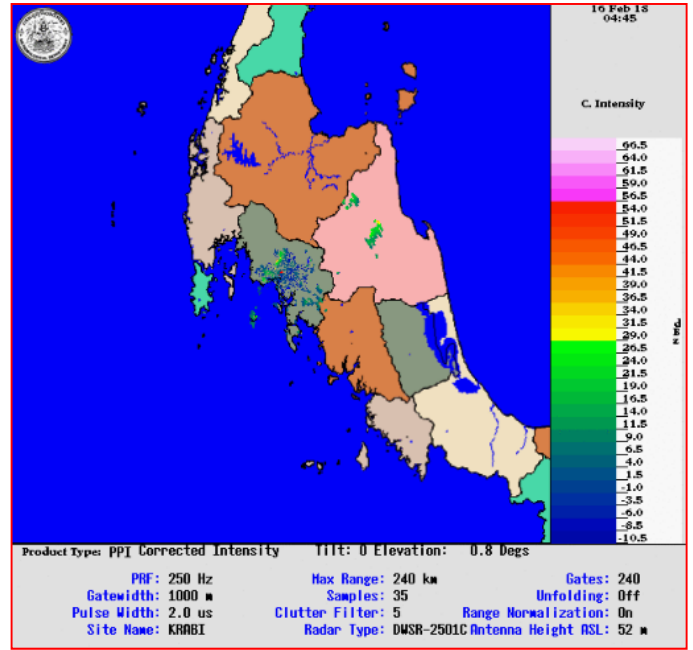


๓.เรดาร์ตรวจอากาศ ณ วันที่ ๑๖ กุมภาพันธ์ ๒๕๖๑ (ที่มา: กรมอุตุนิยมวิทยา)



สถานีสุวรรณภูมิ เวลา ๑๔.๓๐ น.



สถานีกระบี่ เวลา ๑๔.๔๕ น.

จากเรดาร์ตรวจอากาศจะพบว่ามีกุ่มเมฆฝนกระจายบริเวณพื้นที่ภาคกลาง ภาคตะวันออก และภาคใต้ของประเทศไทย

๔.สถานการณ์น้ำในอ่างเก็บน้ำขนาดใหญ่ ณ วันที่ ๑๖ กุมภาพันธ์ ๒๕๖๑ (ที่มา: กรมชลประทาน)

สภาพน้ำในอ่างเก็บน้ำขนาดใหญ่ปริมาณน้ำในอ่างฯ ๕๓,๓๓๕ ล้าน ลบ.ม. คิดเป็นร้อยละ ๗๕ (ปริมาณน้ำใช้การได้ ๒๙,๗๙๑ ล้าน ลบ.ม. คิดเป็นร้อยละ ๖๓) ปริมาณน้ำในอ่างฯ เทียบกับปี ๒๕๖๐ (๔๖,๐๕๒ ล้าน ลบ.ม. คิดเป็นร้อยละ ๖๕) มากกว่าปี ๒๕๖๐ จำนวน ๗,๒๘๔ ล้าน ลบ.ม. ปริมาณน้ำไหลลงอ่างฯ จำนวน ๒๕.๙๘ ล้าน ลบ.ม. ปริมาณน้ำระบาย จำนวน ๑๓๒.๕๔ ล้าน ลบ.ม. สามารถรับน้ำได้อีก ๑๗,๕๒๘ ล้านลบ.ม.

อ่างเก็บน้ำ	ปริมาณน้ำในอ่าง		ปริมาณน้ำใช้การได้		ปริมาณน้ำไหลลงอ่าง		ปริมาณน้ำระบาย		ปริมาณน้ำรับได้อีก (ล้าน ม.³) (ความจุที่ รนส.- ปริมาณน้ำปัจจุบัน)
	ปริมาณ (ล้าน ม.³)	% น้ำเก็บกัก	ปริมาณ (ล้าน ม.³)	% น้ำใช้การ	วันนี้ (ล้าน ม.³)	เมื่อวาน (ล้าน ม.³)	วันนี้ (ล้าน ม.³)	เมื่อวาน (ล้าน ม.³)	
๑.ภูมิพล	๙,๕๑๖	๗๑	๕,๗๑๖	๕๙	๐.๐๐	๐.๐๐	๒๘.๐๐	๒๘.๐๐	๓,๙๔๖
๒.สิริกิติ์	๖,๘๙๒	๗๒	๔,๐๔๒	๖๑	๑.๔๑	๔.๑๔	๒๗.๐๑	๒๗.๕๕	๓,๗๔๘
๓.จุฬารัตน์	๑๔๒	๘๗	๑๐๕	๘๓	๐.๔๐	๐.๒๙	๑.๗๘	๑.๔๖	๖๕
๔.อุบลรัตน์	๑,๖๓๒	๖๗	๑,๐๕๑	๕๗	๖.๔๒	๐.๓๕	๘.๐๓	๘.๐๕	๗๙๙
๕.ลำปาว	๑,๔๐๙	๗๑	๑,๓๐๙	๗๐	๐.๐๐	๐.๐๐	๗.๑๒	๗.๑๒	๑,๐๔๑
๖.สิรินธร	๑,๓๕๑	๖๙	๕๑๙	๔๖	๒.๘๙	๐.๕๕	๐.๐๐	๐.๐๐	๖๑๕
๗.ป่าสักชลสิทธิ์	๖๐๓	๖๓	๖๐๐	๖๓	๐.๗๗	๐.๗๘	๔.๓๔	๔.๓๕	๓๕๗
๘.ศรีนครินทร์	๑๕,๒๕๔	๘๖	๔,๙๘๙	๖๗	๑.๔๓	๖.๙๖	๑๖.๑๐	๑๖.๐๓	๓,๕๙๖
๙.วชิราลงกรณ์	๖,๓๒๗	๗๑	๓,๓๑๕	๕๗	๐.๐๐	๑.๗๒	๑๐.๐๓	๑๐.๐๑	๔,๖๗๓
๑๐.ขุนด่านปราการชล	๑๕๑	๖๗	๑๔๖	๖๗	๐.๐๐	๐.๐๐	๐.๓๖	๐.๓๖	๗๕
๑๑.รัชชประภา	๔,๒๙๕	๗๖	๒,๙๔๔	๖๙	๒.๗๙	๓.๑๑	๕.๒๖	๘.๗๐	๒,๓๒๕
๑๒.บางลำภู	๑,๓๖๕	๙๔	๑,๐๘๙	๙๒	๔.๒๑	๓.๖๗	๒.๙๘	๒.๙๗	๓๐๙

๕. สถานการณ์น้ำในประเทศ ณ วันที่ ๑๓ - ๑๖ กุมภาพันธ์ ๒๕๖๑ (ที่มา: กรมชลประทาน)

สถานี	แม่น้ำ	อำเภอ	จังหวัด	ระดับตลิ่ง (ม.รทก.)	ระดับน้ำ (ม.รทก.)				แนวโน้ม	เปรียบเทียบระดับตลิ่ง
					อังคาร	พุธ	พฤหัสบดี	ศุกร์		
					๑๓ ก.พ.	๑๔ ก.พ.	๑๕ ก.พ.	๑๖ ก.พ.		
P.๑	ปิง	เมือง	เชียงใหม่	๓.๗๐	๑.๒๕	๑.๓๐	๑.๑๕	๑.๒๙	เพิ่มขึ้น	-๒.๔๑
W.๑C	วัง	เมือง	ลำปาง	๕.๒๐	-๐.๒๘	-๐.๓๑	-๐.๔๐	๐.๑๗	เพิ่มขึ้น	-๕.๐๓
Y.๑๖	ยม	บางระกำ	พิษณุโลก	๗.๒๘	๐.๖๙	๐.๖๙	๐.๖๙	๐.๖๙	ทรงตัว	-๖.๕๙
N.๗A	น่าน	เมือง	พิจิตร	๑๑.๑๘	๓.๓๕	๓.๒๘	๓.๓๐	๓.๓๒	เพิ่มขึ้น	-๗.๘๖
C.๑๓	เจ้าพระยา	สรรพยา	ชัยนาท	๑๖.๓๔	๖.๐๑	๖.๐๑	๖.๐๑	๖.๐๑	ทรงตัว	-๑๐.๓๓
M.๖A	มูล	สตึก	บุรีรัมย์	๖.๐๐	๐.๓๐	๐.๓๐	๐.๓๑	๐.๓๑	เพิ่มขึ้น	-๕.๖๙
M.๗	มูล	เมือง	อุบลราชธานี	๗.๐๐	๑.๘๒	๑.๘๔	๑.๘๕	๑.๘๕	เพิ่มขึ้น	-๕.๑๕
M.๑๙๑	ลำตะคอง	เมือง	นครราชสีมา	๓.๐๐	๐.๘๗	๑.๐๓	๐.๘๗	๐.๘๗	ทรงตัว	-๒.๑๓
M.๒๖A	ลำชี	กระสัง	บุรีรัมย์	๙.๐๐	๑.๑๒	๑.๑๒	๑.๑๒	๑.๑๑	ลดลง	-๗.๘๙
M.๖๙	ลำเซบก	ตะกั่วป่า	อุบลราชธานี	๗.๓๐	๔.๘๙	๔.๙๑	๔.๘๘	๔.๘๘	ลดลง	-๒.๔๒
X.๖๔	คลองท่าแซะ	ท่าแซะ	ชุมพร	๑๗.๑๓	๗.๖๖	๗.๖๖	๗.๗๐	๗.๗๐	เพิ่มขึ้น	-๙.๔๓
X.๑๔๙	คลองกลาย	นบพิตำ	นครศรีธรรมราช	๓๓.๙๖	๒๙.๑๕	๒๙.๒๕	๒๙.๑๖	๒๙.๑๖	ลดลง	-๔.๘
X.๒๗๔	แม่น้ำโก-ลก	แว้ง	นราธิวาส	๒๔.๑๘	๑๘.๖๙	๑๘.๘๐	๑๘.๗๒	๑๘.๗๒	ลดลง	-๕.๔๖
X.๓๗A	แม่น้ำตาปี	พระแสง	สุราษฎร์ธานี	๑๐.๗๖	๕.๕๕	๕.๕๔	๕.๔๙	๕.๔๙	ลดลง	-๕.๒๗

*** ยังไม่ได้รับรายงาน

สถานการณ์น้ำในพื้นที่ลุ่มน้ำโขง ณ วันที่ ๑๒ กุมภาพันธ์ ๒๕๖๑ (ที่มา: Mekong River Commission (MRC))

สถานี	ปริมาณฝน ๒๔ ชม. (มม.)	ระดับอ้างอิง (ม.รทก.)	ระดับตลิ่ง (ม.)	ระดับน้ำ (ม.) ๑๒ ก.พ.	เปรียบเทียบระดับตลิ่ง	ระดับน้ำคาดการณ์ (ม.)			แนวโน้ม
						๑๓ ก.พ.	๑๔ ก.พ.	๑๕ ก.พ.	
อ.เชียงแสน จ.เชียงราย	๐.๐	๓๕๗.๑๑๐	๑๒.๘๐	๒.๖๐	-๑๐.๒	๒.๕๙	๒.๖๔	๒.๖๙	ลดลง
อ.เชียงคาน จ.เลย	๐.๐	๑๙๔.๑๑๘	๑๖.๐๐	๕.๓๒	-๑๐.๖๘	๕.๒๘	๕.๒๕	๕.๒๐	ลดลง
อ.เมือง จ.หนองคาย	๐.๐	๑๕๓.๖๔๘	๑๒.๒๐	๒.๓๔	-๙.๘๖	๒.๓๔	๒.๒๙	๒.๒๓	ลดลง
อ.เมือง จ.นครพนม	๐.๐	๑๓๐.๙๖๑	๑๒.๐๐	๑.๘๗	-๑๐.๑๓	๑.๘๓	๑.๗๖	๑.๗๑	ลดลง
อ.เมือง จ.มุกดาหาร	๐.๐	๑๒๔.๒๑๙	๑๒.๕๐	๒.๒๒	-๑๐.๒๘	๒.๒๖	๒.๒๔	๒.๒๐	ลดลง
อ.โขงเจียม จ.อุบลราชธานี	๐.๐	๘๙.๐๓๐	๑๔.๕๐	๒.๔๙	-๑๒.๐๑	๒.๔๘	๒.๕๓	๒.๕๑	ลดลง

๖. สถานการณ์เตือนภัย Early Warning ณ วันที่ ๑๖ กุมภาพันธ์ ๒๕๖๑ (ที่มา: สำนักวิจัย พัฒนาและอุทกวิทยา กรมทรัพยากรน้ำ) [เวลา ๐๘.๐๐ น. - ๑๕.๐๐ น. (วันนี้)]

การแจ้งเตือน	สถานี	การแจ้งเตือน
เตือนสีแดง (อพยพ)	-	-
เตือนสีเหลือง (เตือนภัย)	-	-
เตือนสีเขียว (เฝ้าระวัง)	-	-

๗. สถานการณ์ธรณีพิบัติภัย ณ วันที่ ๑๖ กุมภาพันธ์ ๒๕๖๑ (ที่มา : กรมทรัพยากรธรณี)

ไม่มีสถานการณ์ธรณีพิบัติภัย

๘. เหตุการณ์วิกฤตน้ำปัจจุบัน ณ วันที่ ๑๖ กุมภาพันธ์ ๒๕๖๑ [เวลา ๐๘.๐๐ น. - ๑๕.๐๐ น. (วันนี้)]

ไม่มีเหตุการณ์วิกฤตน้ำ

๙.สถานการณ์อุทกภัย ณ วันที่ ๑๖ กุมภาพันธ์ ๒๕๖๑ (ที่มา :กรมป้องกันและบรรเทาสาธารณภัย)

ไม่มีสถานการณ์

๑๐. การคาดหมายลักษณะอากาศ ๗ วันข้างหน้า (ระหว่างวันที่ ๑๖ - ๒๒ กุมภาพันธ์ ๒๕๖๑)

ในช่วงวันที่ ๑๖-๑๘ ก.พ. บริเวณประเทศไทยตอนบนมีอากาศร้อนในตอนกลางวัน อุณหภูมิสูงขึ้น ๒-๔ องศาเซลเซียส กับมีหมอกในตอนเช้าและมีหมอกหนาในบางพื้นที่ แต่บริเวณภาคเหนือและภาคตะวันออกเฉียงเหนือยังคงมีอากาศเย็นในตอนเช้า ส่วนในช่วงวันที่ ๑๙-๒๒ ก.พ. บริเวณประเทศไทยจะมีแนวโน้มเกิดฝนฟ้าคะนองขึ้น และมีฝนตกหนักบางแห่ง บริเวณภาคตะวันออกเฉียงเหนือและภาคใต้ ส่วนคลื่นลมบริเวณอ่าวไทยและทะเลอันดามันมีคลื่นสูงประมาณ ๒ เมตร สำหรับกรุงเทพมหานครและปริมณฑลจะมีโอกาสสูงในการเกิดฝนฟ้าคะนองในวันที่ ๒๒-๒๓ ก.พ.

อนึ่ง ในวันที่ ๒๒-๒๓ ก.พ. บริเวณความกดอากาศสูงระลอกใหม่จากประเทศจีนจะแผ่ลงมาปกคลุมประเทศไทยตอนบน และทะเลจีนใต้ ลักษณะเช่นนี้ทำให้บริเวณดังกล่าวจะมีฝนฟ้าคะนองเกิดขึ้นในระยะแรก หลังจากนั้นจะมีอุณหภูมิลดลง ๒-๔ องศาเซลเซียสกับมีลมแรงโดยจะเริ่มจากภาคตะวันออกเฉียงเหนือก่อน ส่วนภาคอื่นๆจะได้รับผลกระทบในระยะต่อไป

๑๑.การช่วยเหลือเพื่อบรรเทาสถานการณ์อุทกภัย (กรมทรัพยากรน้ำ)

สรุปการสูบน้ำ และบริการน้ำดื่ม เพื่อช่วยเหลือสถานการณ์ภัยแล้งและอุทกภัยตั้งแต่ ๓ มกราคม - ๑๔ กุมภาพันธ์ พ.ศ. ๒๕๖๑

หน่วย งาน	จังหวัด	ปริมาณสูบน้ำ (ลบ.ม.)	ปริมาณแจกจ่าย น้ำ (ลิตร)	ประโยชน์ที่ได้รับ		
				อุปโภค-บริโภค		
				ครัวเรือน	ประชากร	พื้นที่
ภาค ๓	อุดรธานี	๕๗,๒๐๐	-	๕๕๐	๑,๕๐๐	๓๕๐
	สกลนคร	๖๖,๕๐๐	-	๑,๑๕๒	๔,๐๙๗	๑,๓๕๐
ภาค ๔	มหาสารคาม	๓๑๔,๒๘๐	-	๑๓๕	๕๔๖	-
	ขอนแก่น	๓๙๓,๗๒๐	-	๒๐๘	๑,๐๓๖	-
ภาค ๖	ปราจีนบุรี	๑,๐๑๑,๒๐๐	-	๒,๒๕๑	๖,๘๒๐	๑,๖๕๐
		๑,๘๔๒,๙๐๐	-	๔,๒๙๖	๑๓,๙๙๙	๓,๓๕๐

จึงเรียนมาเพื่อโปรดทราบ

นายวรศาสน์ อภัยพงษ์
อธิบดีกรมทรัพยากรน้ำ