



รายงานสถานการณ์น้ำรายวัน

เสนอโดย

ศูนย์เมขลา

ศูนย์ป้องกันวิกฤติน้ำ

กรมทรัพยากรน้ำ

ประจำวันที่ ๑๖ กุมภาพันธ์ ๒๕๖๑

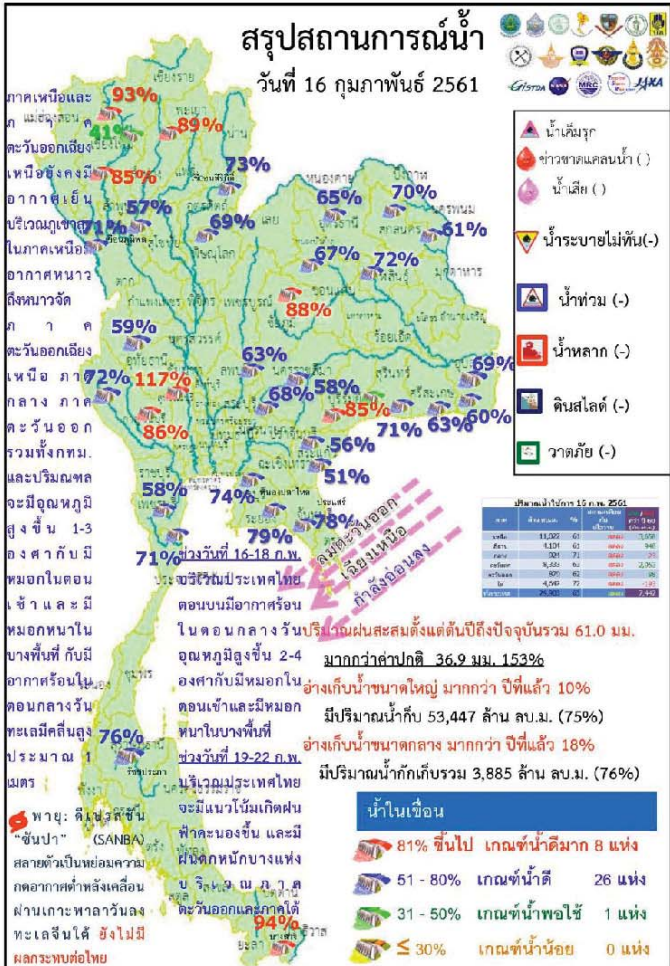
สารบัญ

- ๑) สรุปสถานการณ์น้ำ
- ๒) ปริมาณฝนสะสมปี พ.ศ. ๒๕๖๐ และ ๒๕๖๑ เทียบค่าเฉลี่ย ๓๐ ปี
- ๓) สถานการณ์น้ำในอ่างเก็บน้ำขนาดใหญ่ และขนาดกลาง
- ๔) สถานการณ์น้ำในลำน้ำ
- ๕) รายงานสถานการณ์น้ำรายลุ่มน้ำ
- ๖) รายงานระดับน้ำจากกล้อง CCTV

สรุปสถานการณ์น้ำ



นัยสำคัญ: 16 กุมภาพันธ์ 2561



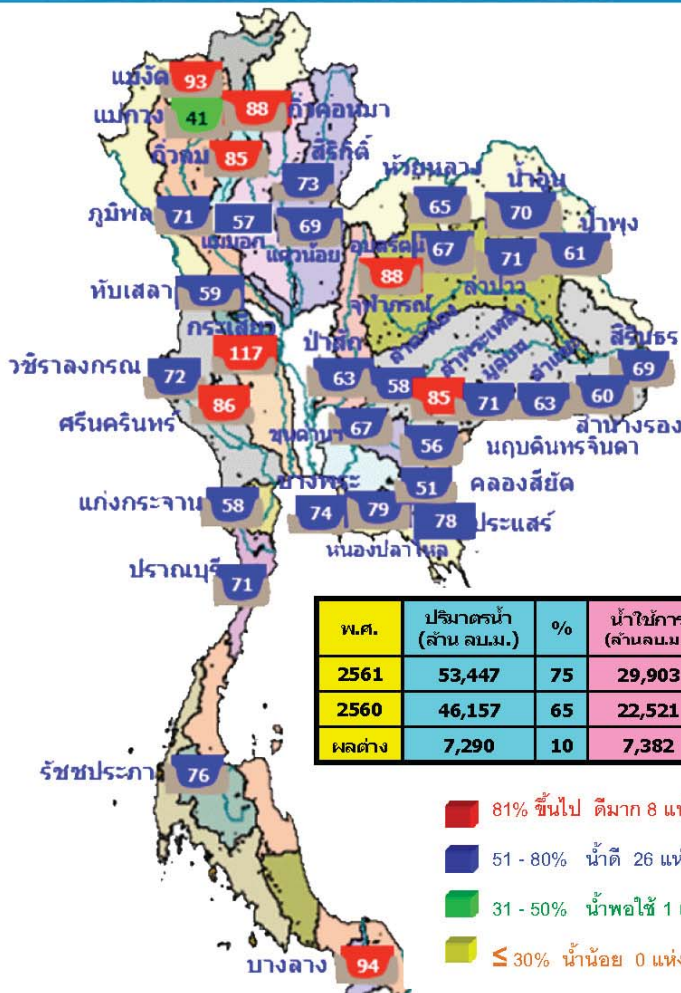
- ปริมาณฝนสะสมตั้งแต่ต้นปี 2561 ถึง วันที่ 11 กุมภาพันธ์ 61 รวม 61.0 มม. มากกว่าค่าเฉลี่ย 36.9 มม. (153%)
- อ่างเก็บน้ำขนาดใหญ่มีปริมาณน้ำเก็บกัก 53,447 ล้าน ลบ.ม. (75%) มากกว่าปีที่แล้ว 10% (7,290 ล้าน ลบ.ม.)
- อ่างเก็บน้ำขนาดกลาง มีปริมาณน้ำเก็บกัก 3,885 ล้าน ลบ.ม. (76%) มากกว่าปีที่แล้ว 18% (892 ล้าน ลบ.ม.)
- พื้นที่ที่ต้องให้ความสนใจเรื่องน้ำ
 - พื้นที่น้ำท่วม - จังหวัด
 - พื้นที่ระบายไม่ทัน - จังหวัด
 - พื้นที่น้ำหลาก - จังหวัด
 - ขาดแคลนน้ำ
 - ขาดแคลนน้ำอุปโภค-บริโภค - จังหวัด
 - ขาดแคลนน้ำเกษตร - จังหวัด
 - น้ำเค็มรุก - จังหวัด
 - คุณภาพน้ำ
 - น้ำเสียเนื่องจากสิ่งปฏิกูล - จังหวัด
 - น้ำเสียเนื่องจากน้ำท่วมขัง - จังหวัด

16 กุมภาพันธ์ 2561

สถานการณ์การเก็บกักน้ำในเขื่อนขนาดใหญ่

มีปริมาณน้ำสูงกว่าเกณฑ์กักเก็บน้ำสูงสุด 1 เขื่อน

1.กระเสี้ยว	สุพรรณบุรี	117%
-------------	------------	------



พ.ศ.	ปริมาณน้ำ (ล้าน ลบ.ม.)	%	น้ำในกัก (ล้านลบ.ม.)	%
2561	53,447	75	29,903	63
2560	46,157	65	22,521	48
ผลต่าง	7,290	10	7,382	15

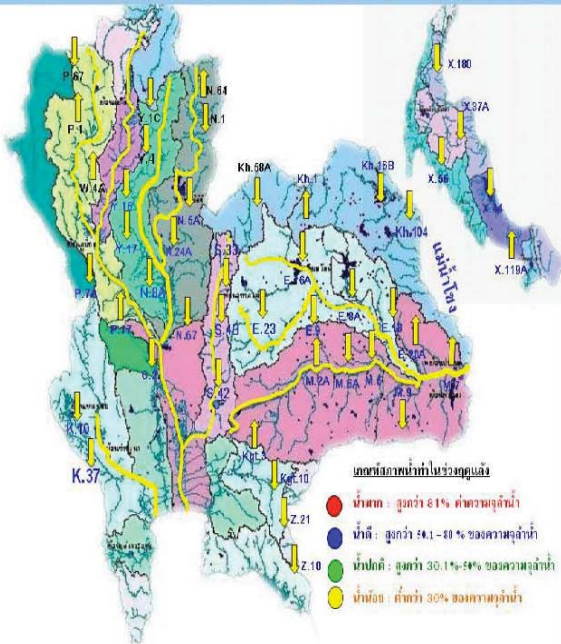
สภาพน้ำและการระบายน้ำ กทม

เขื่อน	รายงาน ณ วันที่ 16 กุมภาพันธ์ 2561					
	A	B	C	D	E	F
เขื่อนภูมิพล	ปริมาณน้ำไหลเข้าอ่าง (ล้าน ลบ.ม.)	ขนาดอ่างเก็บน้ำ (ล้าน ลบ.ม.)	ปริมาณน้ำที่เก็บกัก (ล้าน ลบ.ม.)	ปริมาณน้ำที่ระบาย (ล้าน ลบ.ม.)	ปริมาณน้ำที่เก็บกักใช้การได้คิดเป็น %	จังหวัดรับ (ม.)
1	1,22	28.00	29.38	5,176.24	59.16	197
2	1,41	27.00	27.31	4,942.26	60.69	145
3	1,43	14.00	16.73	4,989.49	66.70	298
4	0.00	0.00	11.35	3,315.29	56.89	301
5	2.74	3.00	5.96	2,943.19	68.65	502
6	4.21	2.84	3.15	1,089.07	92.44	348
7	6.42	8.00	9.35	1,048.89	66.75	116
8	0.88	0.00	0.37	92.16	58.73	1,317
9	2.89	0.00	0.36	519.44	45.75	15
10	0.40	0.00	0.46	104.94	62.33	228
11	0.78	4.35	4.36	867.48	63.11	153
12	0.20	4.32	4.22	803.15	67.32	143
รวม	78.37	92.62	106.96	12,496		

แหล่งข้อมูล : การไฟฟ้าฝ่ายผลิตแห่งประเทศไทย

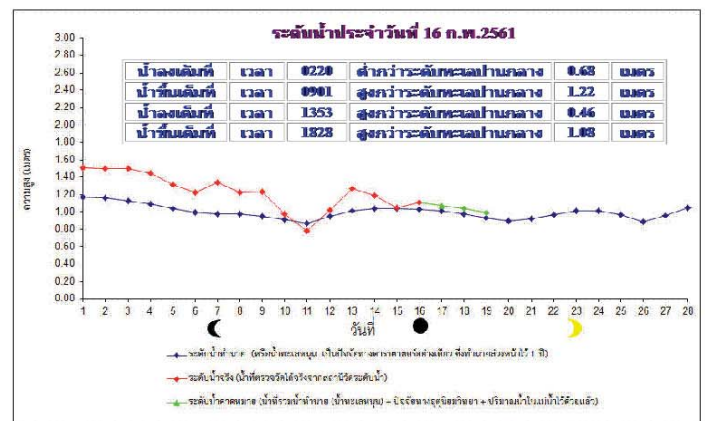
น้ำในลำน้ำสายหลักส่วนใหญ่อยู่ในสถานะน้ำน้อย

แนวโมเสกสถานการณ์น้ำท่าในลำน้ำสายหลัก 16 กุมภาพันธ์ 2561



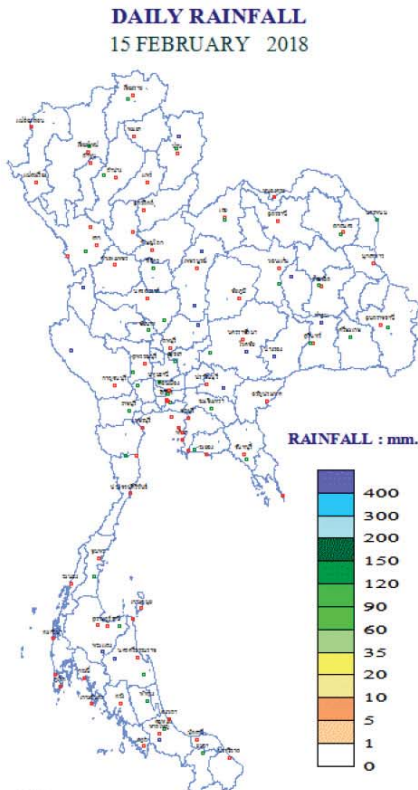
แม่น้ำ	สถานี	ที่ตั้งสถานี	จังหวัด	ตลิ่ง ม.	ความจุ ม. ³ /จ.	ระดับน้ำ ม.	ปริมาณน้ำ		ค่า(-) สูง(+) กว่าตลิ่ง	อยู่ในเกณฑ์	แนวโน้ม	
							วันที่	เมื่อวาน				
1. ปิง	P.1	สะพานบุรี	อำเภอเมือง	จังหวัดเชียงใหม่	3.70	490	1.29	5	7	-2.41	น้อย	ลดลง
	P.7A	สะพานบ้านหัวทราย	อำเภอเมือง	จังหวัดกำแพงเพชร	5.87	4,035	1.19	380	362	-4.68	น้อย	เพิ่มขึ้น
	P.17	บ้านท่าจี้	อำเภอบรรพตพิสัย	จังหวัดนครสวรรค์	38.08	1,815	35.21	233	229	-2.87	น้อย	เพิ่มขึ้น
2. วัง	W.4A	บ้านวิวัฒน์	อำเภอสามเงา	จังหวัดตาก	6.10	458	0.95	-	-	-5.15	N/A	N/A
	Y.1C	สะพานบ้านน้ำเค็ง	อำเภอเมือง	จังหวัดแพร่	8.20	1,000	0.21	4	4	-7.99	น้อย	ลดลง
3. ยม	Y.16	บ้านบางระจักษ์	อำเภอบางระจักษ์	จังหวัดพิษณุโลก	7.00	376	0.69	-	-	-6.31	N/A	N/A
	N.1	หน้าสำนักงานป่าไม้	อำเภอเมือง	จังหวัดน่าน	7.00	1,265	-0.09	13	13	-7.09	น้อย	ทรงตัว
4. น่าน	N.5A	สะพานเอกพชร	อำเภอเมือง	จังหวัดพิษณุโลก	10.54	1,452	2.71	250	222	-7.83	ปกติ	เพิ่มขึ้น
	N.67	สะพานบ้านกอยโซ	อำเภอชุมแสง	จังหวัดนครสวรรค์	28.30	1,520	20.45	239	240	-7.85	ปกติ	ลดลง
5. มูล	M.6A	บ้านสะตึก	อำเภอเสด็จ	จังหวัดสุรินทร์	6.00	440	0.30	-	-	-5.70	N/A	N/A
	M.9	บ้านหนองพญาเมือง	อำเภอเมือง	จังหวัดศรีสะเกษ	9.00	220	5.77	-	-	-3.23	N/A	N/A
	M.7	สะพานเสรีประชาธิปไตย	อำเภอเมือง	จังหวัดอุบลราชธานี	7.00	2,300	1.84	28	29	-5.16	น้อย	ลดลง
6. พระสัพ	Kgt.10	บ้านสระขวัญ	อำเภอเมือง	จังหวัดสระแก้ว	11.00	300	5.64	-	-	-5.36	N/A	N/A
7. บางปะกง	Kgt.3	บ้านกบตันบุรี	อำเภอกบตันบุรี	จังหวัดปราจีนบุรี	10.20	658	0.79	18	18	-9.41	น้อย	ลดลง
8. ท่าตะกา	X.15B	สะพานบ้านวังกรก	อำเภอท่าตะกา	จังหวัดนคร	12.00	930	3.29	11	11	-8.71	น้อย	ลดลง
9. ศาป	X.37A	บ้านย่านดินแดง	อำเภอพระแสง	จังหวัดสุราษฎร์ธานี	10.76	489	5.46	43	45	-5.30	น้อย	ลดลง
10. โกลก	X.119A	บ้านป่าเสม็ด	อำเภอสุโขทัย	จังหวัดสุโขทัย	8.20	219	3.97	21	26	-4.23	น้อย	ลดลง

หมายเหตุ : เครื่องหมาย - หมายถึง ไม่ได้รายงาน



ข้อมูลจากเครื่องวัดคุณภาพน้ำ เป็นข้อมูลเพื่อใช้ในการเฝ้าระวังคุณภาพน้ำสำหรับการผลิตน้ำประปาของกรมประปา นครหลวง
 เกณฑ์สำเนา : ความเค็ม < 0.25 g/l, ความนำไฟฟ้า < 500 µS/cm, ออกซิเจนในน้ำ > 2 mg/l, กรด-ด่าง ระหว่าง 5-9
 เกณฑ์สำเนาประปา : ความเค็ม < 1.80 g/l (อ้างอิงค่าคุณภาพน้ำ)
 เกณฑ์สำเนากรมประปา : ความเค็ม < 2 g/l, ความนำไฟฟ้า < 4,000 µS/cm

ปริมาณฝน 24 ชั่วโมง ที่ผ่านมามี



THAI METEOROLOGICAL DEPARTMENT

http://climate.tmd.go.th/gge/gge/dailyrain_sum_th.png

กองพยากรณ์อากาศ กรมอุตุนิยมวิทยา กระทรวงดิจิทัลเพื่อเศรษฐกิจและสังคม		รายงานสรุปลักษณะอากาศ ประจำวันศุกร์ที่ 16 กุมภาพันธ์ พ.ศ. 2561 ออกประมาณเวลา 0500 น.	
ภาค	เกณฑ์และปริมาณฝนเป็นมิลลิเมตร <small>มีฝนตก 0.00 น. ถึง 15.00 น. ปริมาณ 0.00 น. ถึง 15.00 น.</small>	ลูกกลมมีฝนองศาเซลเซียส	
เหนือ	ไม่มีรายงานฝนตก	ต่ำสุด	7.2 ยอทอฮอนหนันท์ อ.จอมทอง จ.เชียงใหม่
		ค่าสูงสุด	15.2 อ.บ้านฝาง จ.ตาก
		สูงสุด	38.0 อ.บ้านฝาง จ.ตาก
ตะวันออกเฉียงเหนือ	ไม่มีรายงานฝนตก	ต่ำสุด	8.0 อุทยานแห่งชาติภูกระดึง อ.ภูกระดึง จ.เลย
		ค่าสูงสุด	14.6 พ.ท.นาค อ.เมือง จ.นครพนม
		สูงสุด	36.9 ต.ท่าพระ อ.เมือง จ.ขอนแก่น
กลาง	ไม่มีรายงานฝนตก	ต่ำสุด	18.0 ต.บ้านจั่น อ.ชัยนาท จ.ลพบุรี และ อ.กำแพงแสน จ.นครปฐม
		ค่าสูงสุด	37.0 ต.เมือง จ.นครสวรรค์
		สูงสุด	37.0 ต.เมือง จ.นครสวรรค์
ตะวันออก	ไม่มีรายงานฝนตก	ต่ำสุด	14.2 สถานีอุตุนิยมวิทยา (เขาค้อ) อ.เมือง จ.นครนายก
		ค่าสูงสุด	17.9 ส.สนมชัยเขต จ.ฉะเชิงเทรา
		สูงสุด	36.0 แขวงอับัง อ.ศรีราชา จ.ชลบุรี และ อ.อัญญาประดิษฐ์ ส.ระโนด
ใต้ฝั่งตะวันออก	ไม่มีรายงานฝนตก	ต่ำสุด	19.3 ต.หนองหญ้า อ.หัวหิน จ.ประจวบคีรีขันธ์
		สูงสุด	35.6 อ.เมือง จ.กระบี่
ใต้ฝั่งตะวันตก	ไม่มีรายงานฝนตก	ต่ำสุด	19.5 อ.หน้อยคลอง จ.กระบี่
		สูงสุด	35.6 อ.เมือง จ.ตรัง
กรุงเทพมหานครและปริมณฑล	ไม่มีรายงานฝนตก	ต่ำสุด	21.0 ต.คลองหลวง จ.ปทุมธานี
		สูงสุด	36.5 อ.คลองหลวง จ.ปทุมธานี

พยากรณ์อากาศบริเวณอำเภอไทยและทะเลอันดามันที่ออกพร้อมข่าว

อำเภอไทย
มีฝนบางส่วน กับมีฟ้าแลบเป็นบางแห่ง
ตั้งแต่จังหวัดอุตรดิตถ์ถึงภาคทะเลอันดามันประมาณ 1 เมตร
ตั้งแต่จังหวัดสุราษฎร์ธานีถึงภาคทะเลอันดามันสูง 1-2 เมตร

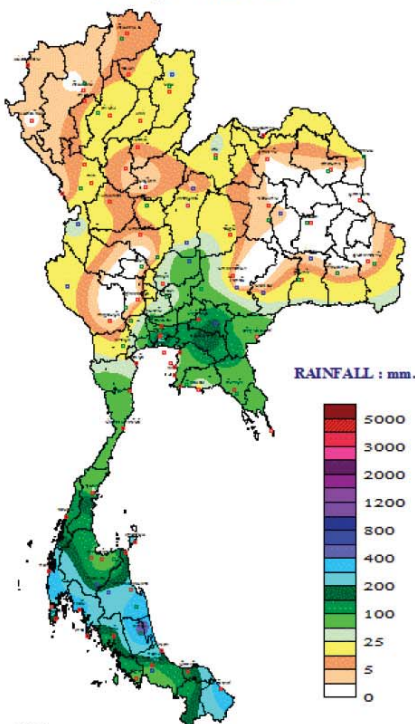
ทะเลอันดามัน
มีฝนบางส่วน กับมีฟ้าแลบเป็นบางแห่ง
ทะเลอันดามันสูงประมาณ 1 เมตร

วันนี้	กรุงเทพมหานคร	ดวงอาทิตย์ตกเวลา	18.23 น.
	ประกาศการกักตุนภัยพิบัติ และกระทรวงมหาดไทย	ดวงอาทิตย์ตกเวลา	18.37 น.
วันพรุ่งนี้	ภาคเหนือ อ.โขงเจียม จ.อุบลราชธานี	ดวงอาทิตย์ขึ้นเวลา	06.22 น.
	อุทยานแห่งชาติอ่าวภาค อ.ปาย จ.น่าน	ดวงอาทิตย์ขึ้นเวลา	06.04 น.

ผลการระดับน้ำในแม่น้ำเจ้าพระยา ที่ท่าทองบึงขาคำวอจังหวัดอำนาจเจริญโดยกรมชลประทานเมื่อรวมกับทะเลหนุนและอิทธิพลของน้ำ

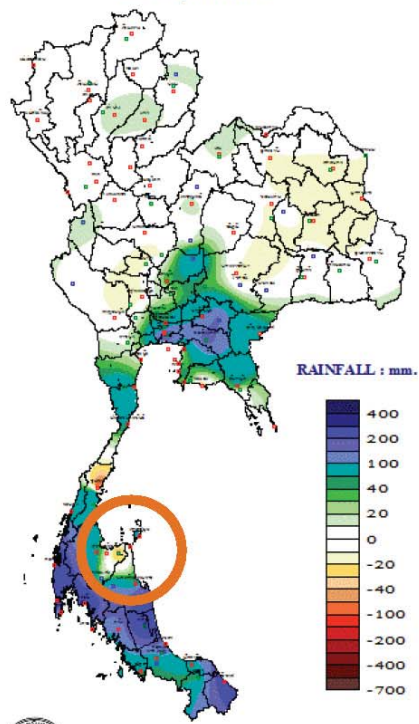
วันนี้ (16 ก.พ. 61)	น้ำขึ้น ตั้งแต่ เวลา	09.01 น.	สูงกว่าระดับทะเลปานกลาง	1 เมตร	22 เซนติเมตร
	และเวลา	18.28 น.	สูงกว่าระดับทะเลปานกลาง	1 เมตร	8 เซนติเมตร
	น้ำลง ตั้งแต่ เวลา	02.20 น.	ต่ำกว่าระดับทะเลปานกลาง	เมตร	68 เซนติเมตร
	และเวลา	13.53 น.	สูงกว่าระดับทะเลปานกลาง	- เมตร	46 เซนติเมตร

TOTAL RAINFALL FROM 1 JANUARY TO 15 กุมภาพันธ์ 2018



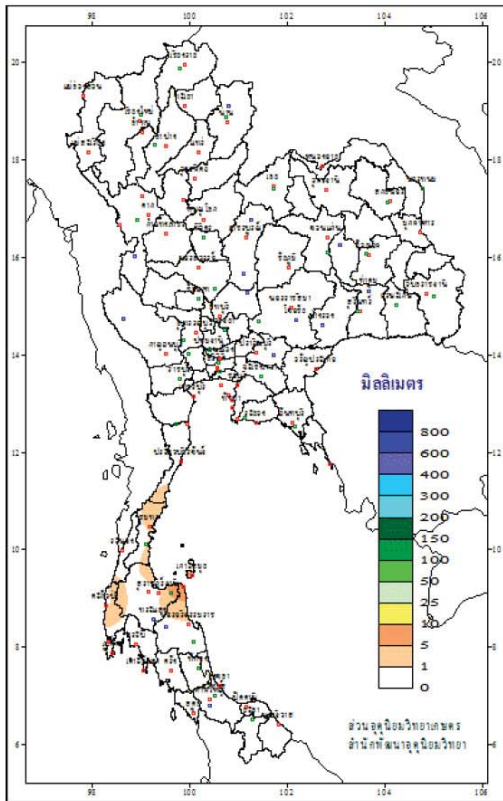
THAI METEOROLOGICAL DEPARTMENT

DEPARTURE FROM NORMAL TO 15 กุมภาพันธ์

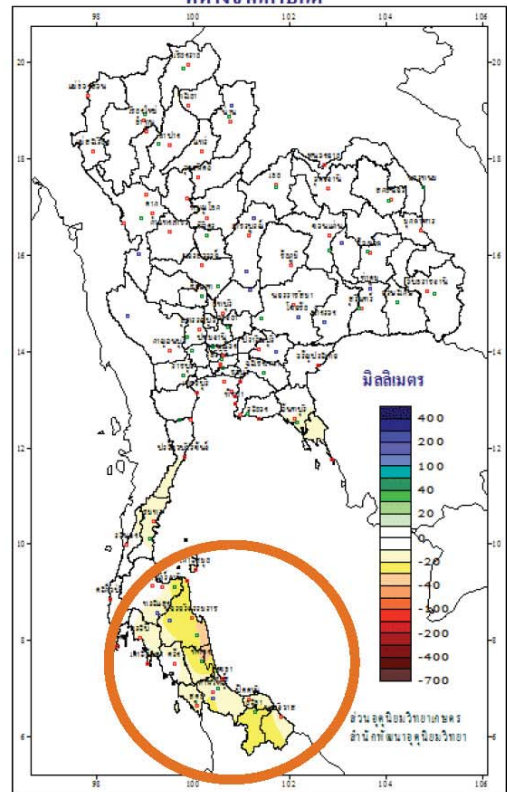


THAI METEOROLOGICAL DEPARTMENT

ปริมาณฝนรวมระหว่างวันที่ 9 - 15 กุมภาพันธ์ 2561



ปริมาณฝนรวมระหว่างวันที่ 9 - 15 กุมภาพันธ์ 2561 ที่ต่างจากค่าปกติ



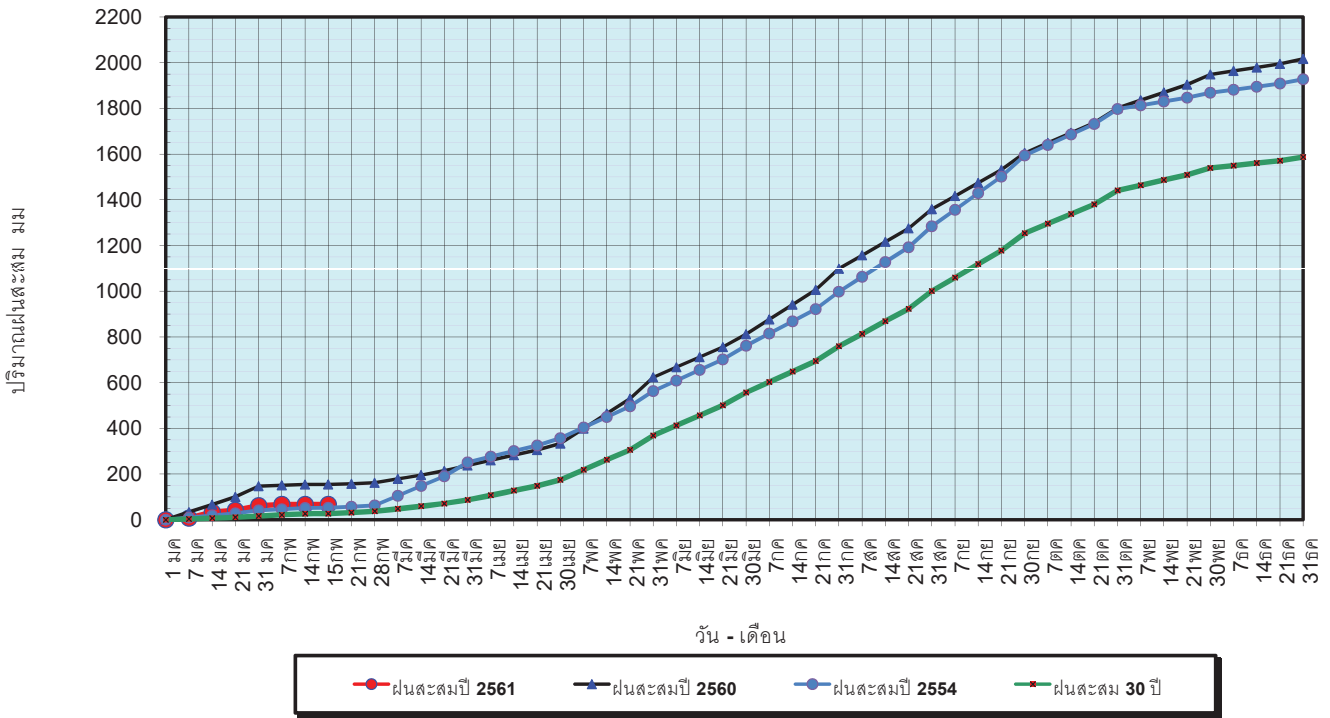
ปริมาณฝนสะสมปี

พ.ศ. ๒๕๖๐ และ ๒๕๖๑

เทียบค่าเฉลี่ย ๓๐ ปี

วันที่ 15 กุมภาพันธ์ 2561
 ฝน30ปี = 27.55 มม. (สะสมทั้งปี = 1,587.70 มม.)
 ปี60 = 154.75 มม. (สะสมทั้งปี = 2,016.75 มม.)
 ปี61 = 67.31 มม.
 เปรียบเทียบกับ ปี 60 **มีค่าน้อยกว่า** -87.44 มม.
 เปรียบเทียบกับฝนเฉลี่ย 30 ปี **มีค่ามากกว่า** 39.75 มม.

ปริมาณฝนสะสมปี 2554-2560-2561 เทียบกับค่าเฉลี่ย 30 ปี



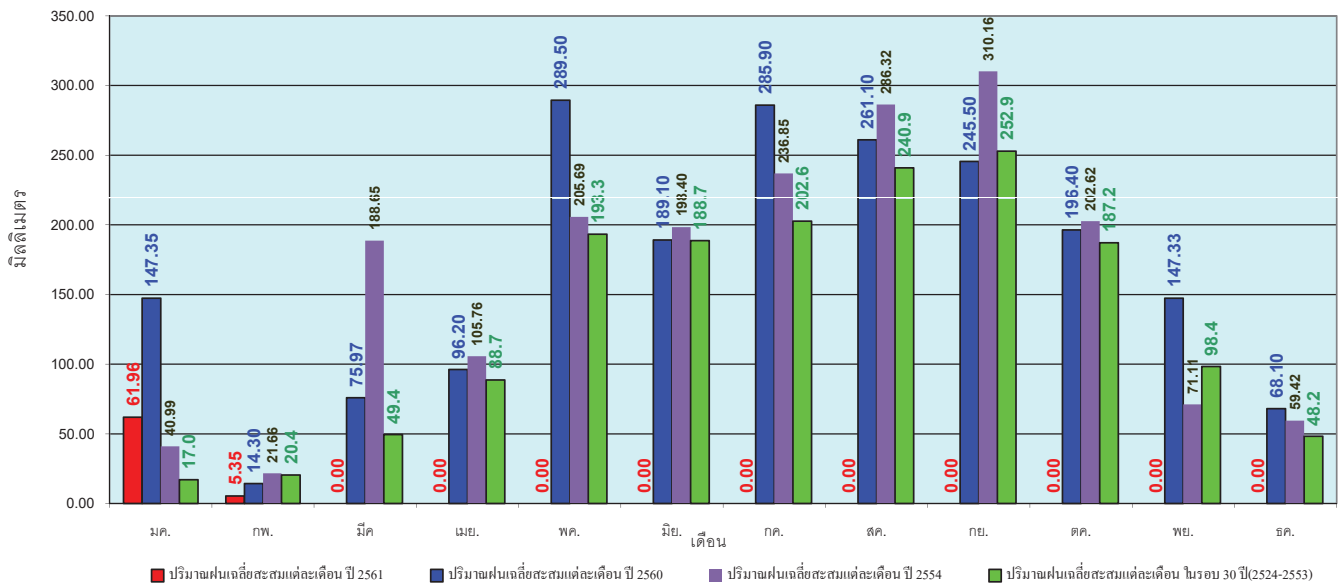
ข้อมูลจากกรมอุตุนิยมวิทยาจำนวน 122 สถานีข้อมูลปริมาณฝนสะสมถึง วันที่ 15 กุมภาพันธ์ 2561



ศูนย์เมขลา ศูนย์ป้องกันวิกฤตน้ำ กรมทรัพยากรน้ำ

วันที่ 15 กุมภาพันธ์ 2561
 ฝน30ปี = 27.55 มม. (สะสมทั้งปี = 1,587.50 มม.)
 ปี60 = 154.75 มม. (สะสมทั้งปี = 2,016.75 มม.)
 ปี61 = 67.31 มม.
 เปรียบเทียบกับ ปี 60 **มีค่าน้อยกว่า** -87.44 มม.
 เปรียบเทียบกับฝนเฉลี่ย 30 ปี **มีค่ามากกว่า** 39.75 มม.

ปริมาณฝนเฉลี่ยรายเดือนของประเทศ



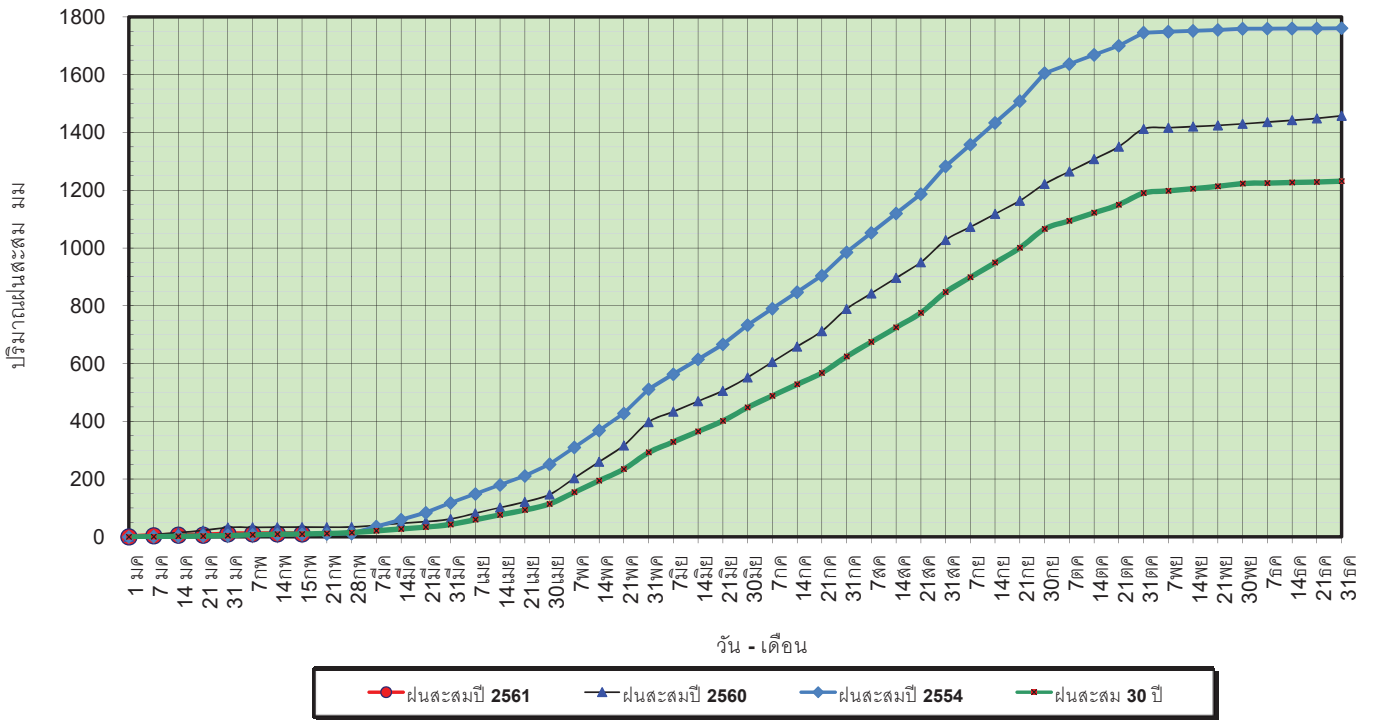
ข้อมูลจากกรมอุตุนิยมวิทยาจำนวน 122 สถานีข้อมูลปริมาณฝนสะสมถึง วันที่ 15 กุมภาพันธ์ 2561



ศูนย์เมขลา ศูนย์ป้องกันวิกฤตน้ำ กรมทรัพยากรน้ำ

วันที่ 15 กุมภาพันธ์ 2561
 ฝน30ปี = 9.98 มม. (สะสมทั้งปี = 1,230.90 มม.)
 ปี60 = 33.08 มม. (สะสมทั้งปี = 1,457.30 มม.)
 ปี61 = 10.05 มม.
 เปรียบเทียบกับ ปี 60 **มีค่าน้อยกว่า** -23.03 มม.
 เปรียบเทียบกับฝนเฉลี่ย 30 ปี **มีค่ามากกว่า** 0.07 มม.

ปริมาณฝนสะสมภาคเหนือ

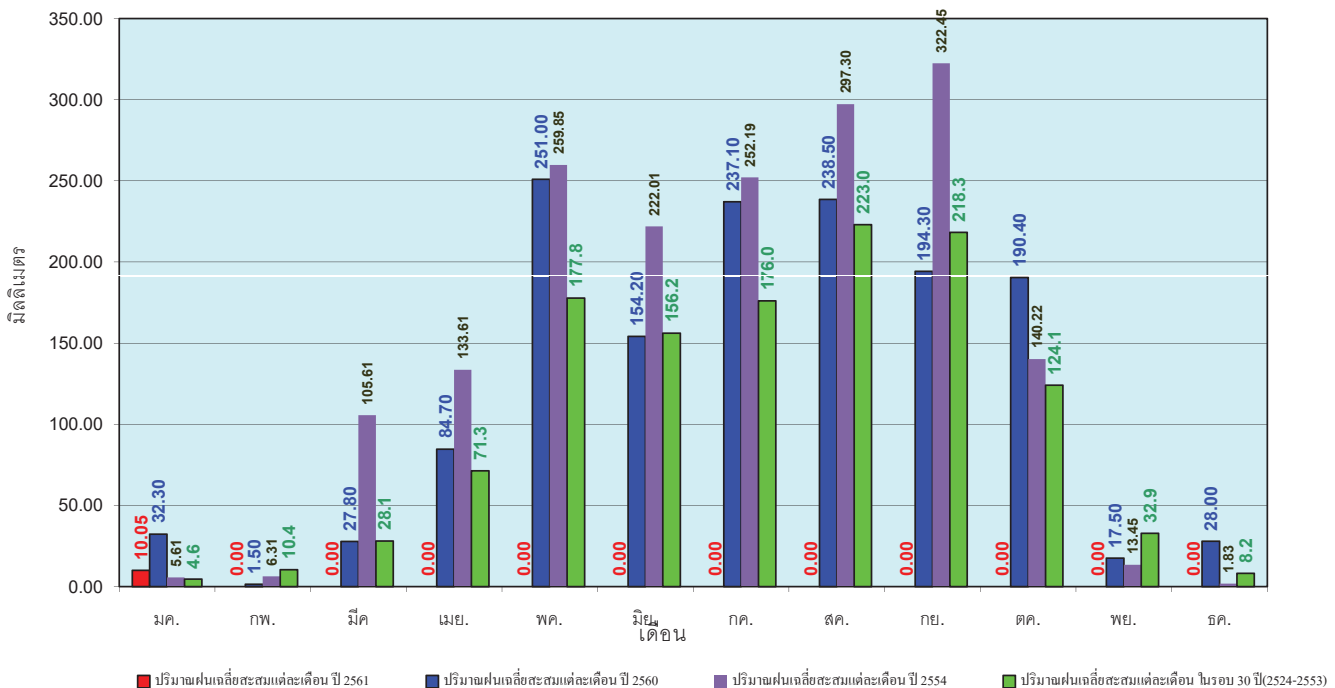


ข้อมูลจากกรมอุตุนิยมวิทยาจำนวน 32
 สถานีข้อมูลปริมาณฝนสะสมถึง วันที่
 15 กุมภาพันธ์ 2561



วันที่ 15 กุมภาพันธ์ 2561
 ฝน30ปี = 9.98 มม. (สะสมทั้งปี = 1,230.90 มม.)
 ปี60 = 33.08 มม. (สะสมทั้งปี = 1,457.30 มม.)
 ปี61 = 10.05 มม.
 เปรียบเทียบกับ ปี 60 **มีค่าน้อยกว่า** -23.03 มม.
 เปรียบเทียบกับฝนเฉลี่ย 30 ปี **มีค่ามากกว่า** 0.07 มม.

ปริมาณฝนเฉลี่ยสะสมรายเดือน ภาคเหนือ

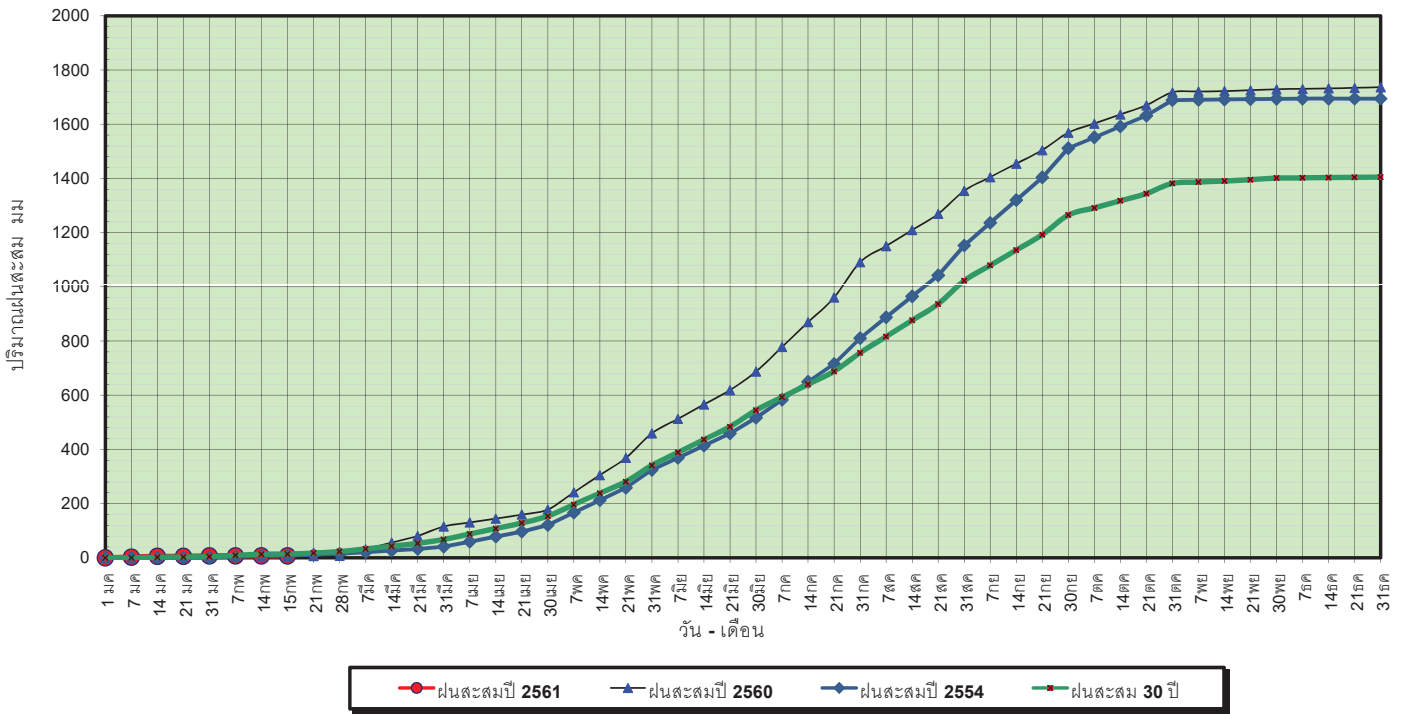


ข้อมูลจากกรมอุตุนิยมวิทยาจำนวน32
 สถานีข้อมูลปริมาณฝนสะสมถึง วันที่
 15 กุมภาพันธ์ 2561



วันที่ 15 กุมภาพันธ์ 2561
 ฝน30ปี = 14.37 มม. (สะสมทั้งปี = 1,404.50 มม.)
 ปี60 = 5.32 มม. (สะสมทั้งปี = 1,736.60 มม.)
 ปี61 = 7.34 มม.
 เปรียบเทียบกับ ปี 60 **มีค่ามากกว่า** 2.01 มม.
 เปรียบเทียบกับฝนเฉลี่ย 30 ปี **มีค่าน้อยกว่า** -7.03 มม.

ปริมาณฝนสะสมภาคตะวันออกเฉียงเหนือ



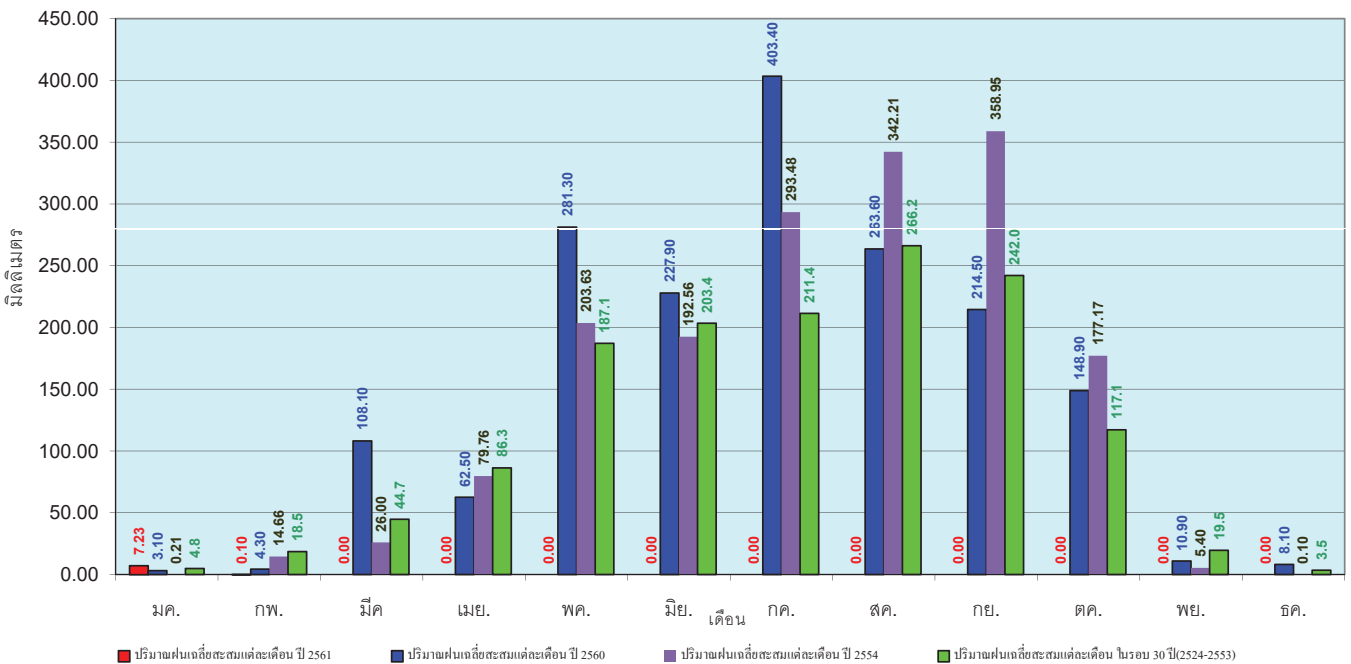
ข้อมูลจากกรมอุตุนิยมวิทยาจำนวน 28
 สถานีข้อมูลปริมาณฝนสะสมถึง วันที่
 15 กุมภาพันธ์ 2561



ศูนย์เมขลา ศูนย์ป้องกันวิกฤตน้ำ กรมทรัพยากรน้ำ

วันที่ 15 กุมภาพันธ์ 2561
 ฝน30ปี = 14.37 มม. (สะสมทั้งปี = 1,404.50 มม.)
 ปี60 = 5.32 มม. (สะสมทั้งปี = 1,736.60 มม.)
 ปี61 = 7.34 มม.
 เปรียบเทียบกับ ปี 60 **มีค่ามากกว่า** 2.01 มม.
 เปรียบเทียบกับฝนเฉลี่ย 30 ปี **มีค่าน้อยกว่า** -7.03 มม.

ปริมาณฝนเฉลี่ยสะสมรายเดือน ภาคตะวันออกเฉียงเหนือ



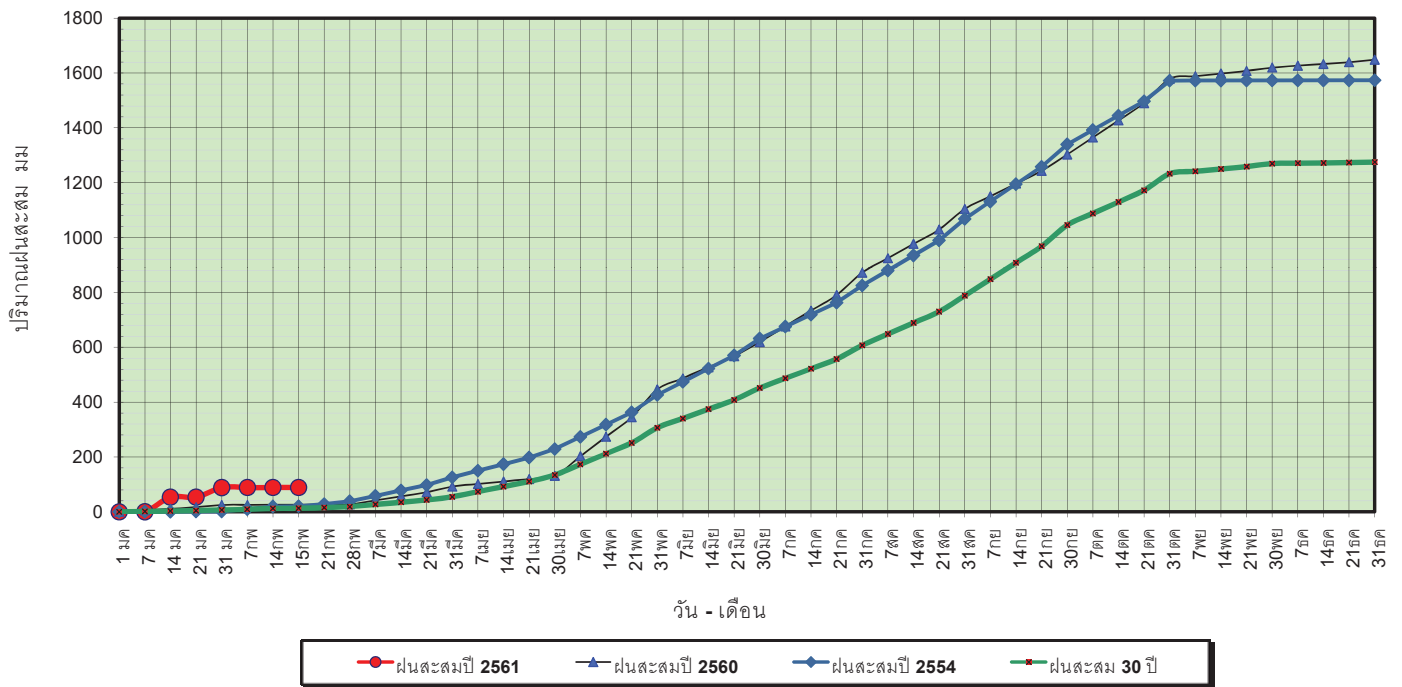
ข้อมูลจากกรมอุตุนิยมวิทยาจำนวน 28
 สถานีข้อมูลปริมาณฝนสะสมถึง วันที่
 15 กุมภาพันธ์ 2561



ศูนย์เมขลา ศูนย์ป้องกันวิกฤตน้ำ กรมทรัพยากรน้ำ

วันที่ 15 กุมภาพันธ์ 2561
 ฝน30ปี = 13.06 มม. (สะสมทั้งปี = 1,275.20 มม.)
 ปี60 = 25.89 มม. (สะสมทั้งปี = 1,649.10 มม.)
 ปี61 = 88.47 มม.
 เปรียบเทียบกับ ปี 60 มีค่ามากกว่า 62.58 มม.
 เปรียบเทียบกับฝนเฉลี่ย 30 ปี มีค่ามากกว่า 75.41 มม.

ปริมาณฝนสะสมภาคกลาง

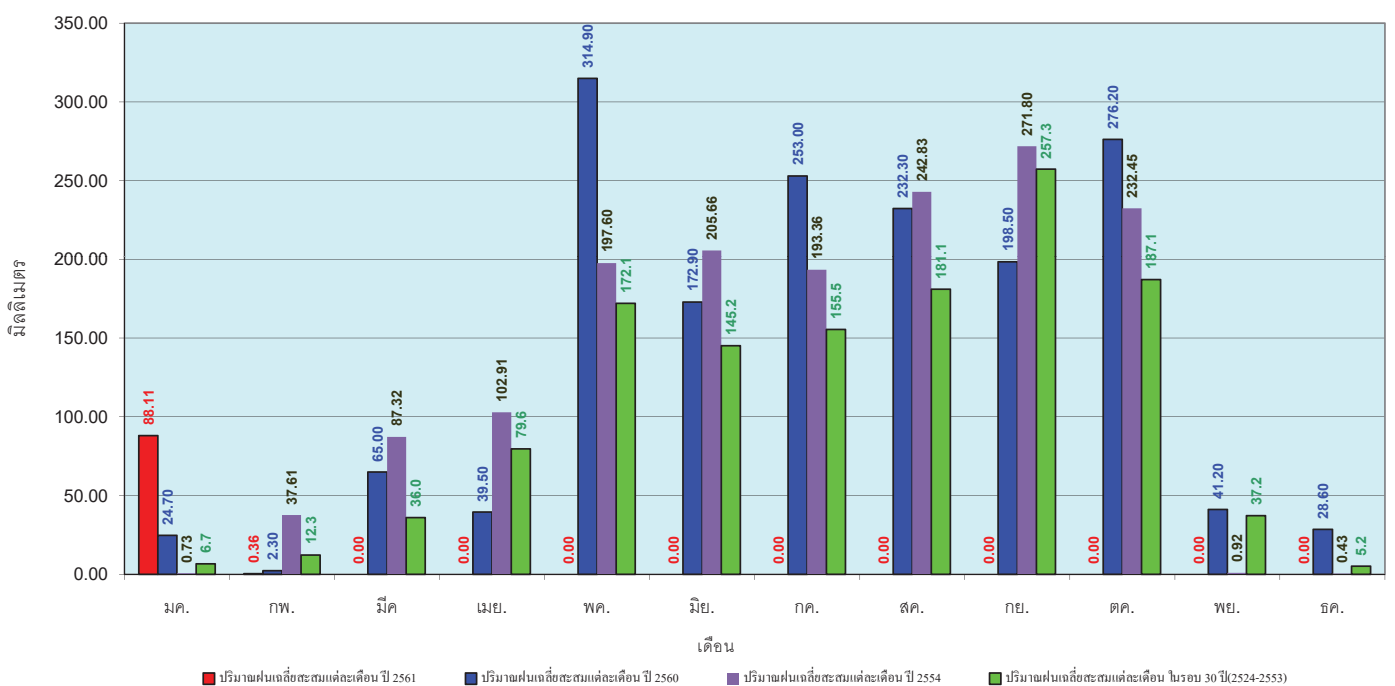


ข้อมูลจากกรมอุตุนิยมวิทยาจำนวน 13 สถานีข้อมูลปริมาณฝนสะสมถึง วันที่ 15 กุมภาพันธ์ 2561



วันที่ 15 กุมภาพันธ์ 2561
 ฝน30ปี = 13.06 มม. (สะสมทั้งปี = 1,275.20 มม.)
 ปี60 = 25.89 มม. (สะสมทั้งปี = 1,649.10 มม.)
 ปี61 = 88.47 มม.
 เปรียบเทียบกับ ปี 60 มีค่ามากกว่า 62.58 มม.
 เปรียบเทียบกับฝนเฉลี่ย 30 ปี มีค่ามากกว่า 75.41 มม.

ปริมาณฝนเฉลี่ยสะสมรายเดือน ภาคกลาง

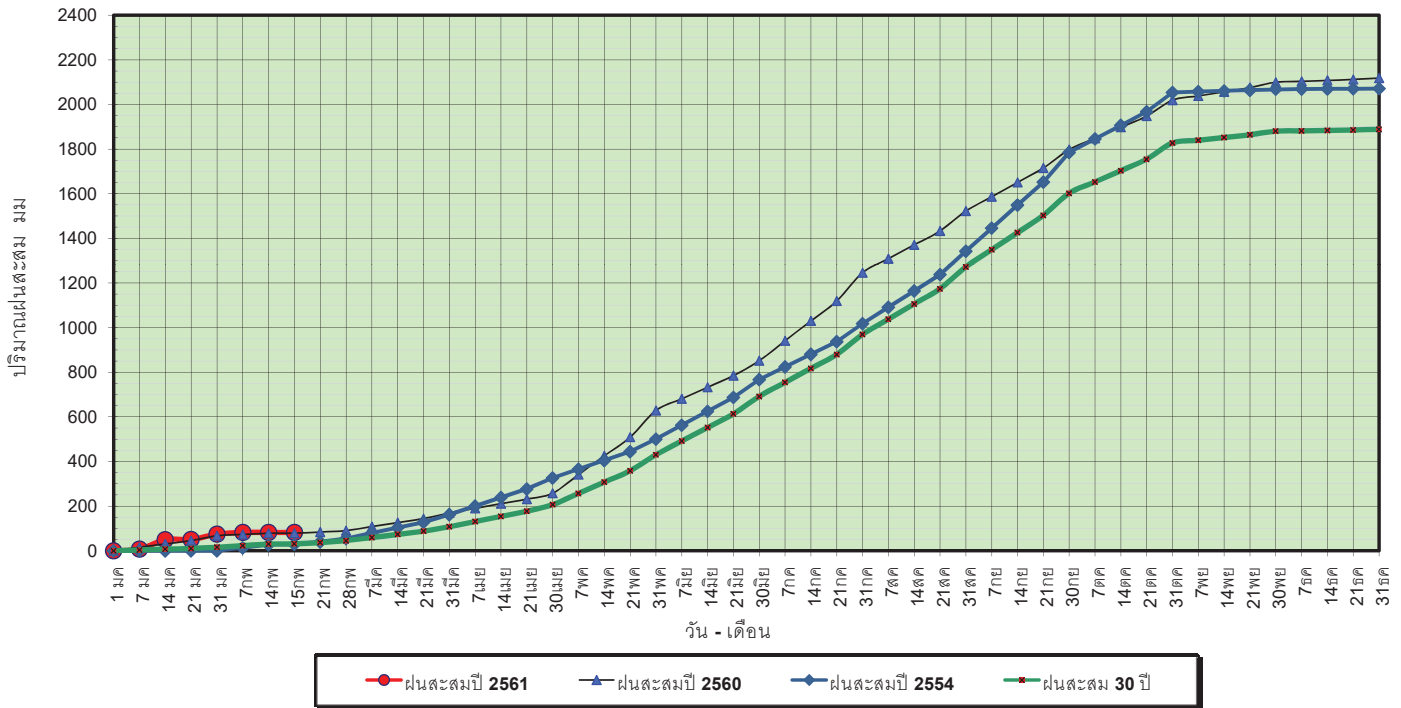


ข้อมูลจากกรมอุตุนิยมวิทยาจำนวน 13 สถานีข้อมูลปริมาณฝนสะสมถึง วันที่ 15 กุมภาพันธ์ 2561



วันที่ 15 กุมภาพันธ์ 2561
 ฝน30ปี = 31.31 มม. (สะสมทั้งปี = 1,888.80 มม.)
 ปี60 = 79.00 มม. (สะสมทั้งปี = 2,118.10 มม.)
 ปี61 = 82.34 มม.
 เปรียบเทียบกับ ปี 60 มีค่ามากกว่า 3.34 มม.
 เปรียบเทียบกับฝนเฉลี่ย 30 ปี มีค่ามากกว่า 51.03 มม.

ปริมาณฝนสะสมภาคตะวันออกเฉียงเหนือ

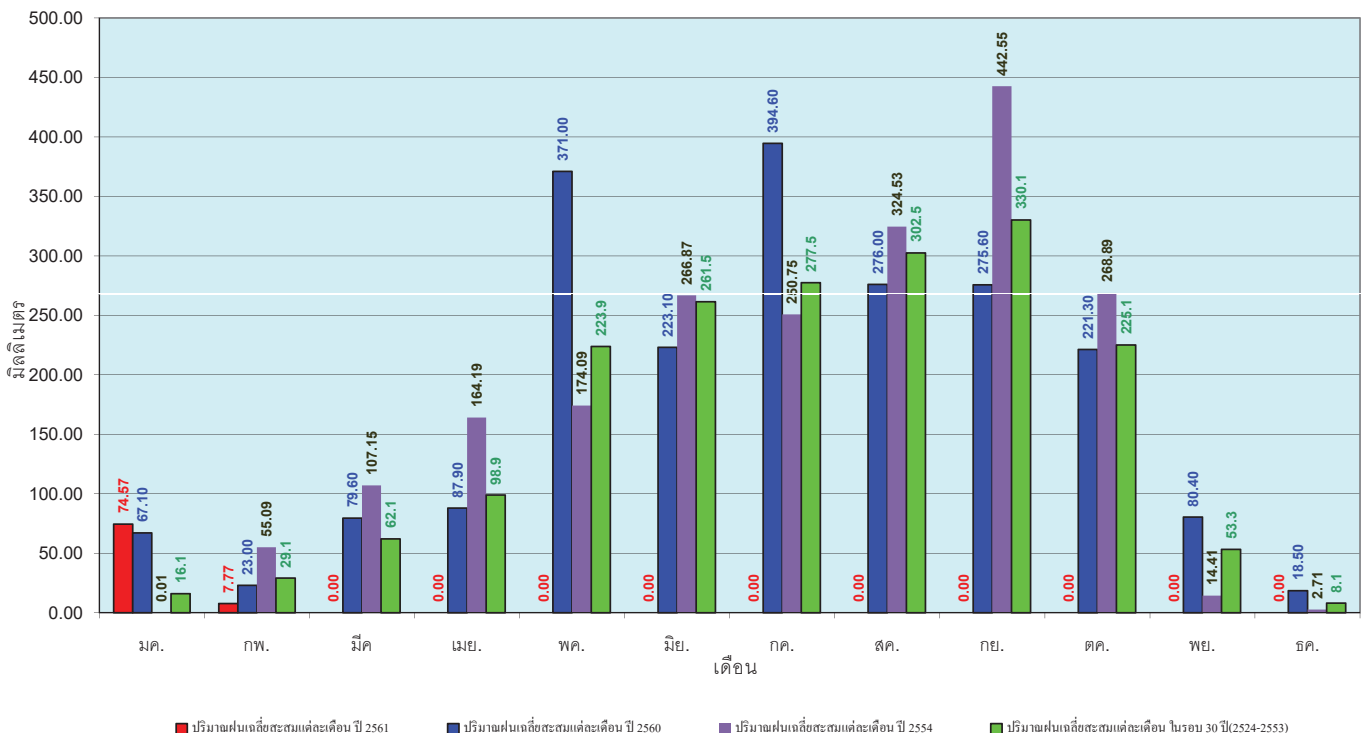


ข้อมูลจากกรมอุตุนิยมวิทยาจำนวน 15 สถานีข้อมูลปริมาณฝนสะสมถึง วันที่ 15 กุมภาพันธ์ 2561



ปริมาณฝนเฉลี่ยสะสมรายเดือน ภาคตะวันออกเฉียงเหนือ

วันที่ 15 กุมภาพันธ์ 2561
 ฝน30ปี = 31.31 มม. (สะสมทั้งปี = 1,888.80 มม.)
 ปี60 = 79.00 มม. (สะสมทั้งปี = 2,118.10 มม.)
 ปี61 = 82.34 มม.
 เปรียบเทียบกับ ปี 60 มีค่ามากกว่า 3.34 มม.
 เปรียบเทียบกับฝนเฉลี่ย 30 ปี มีค่ามากกว่า 51.03 มม.

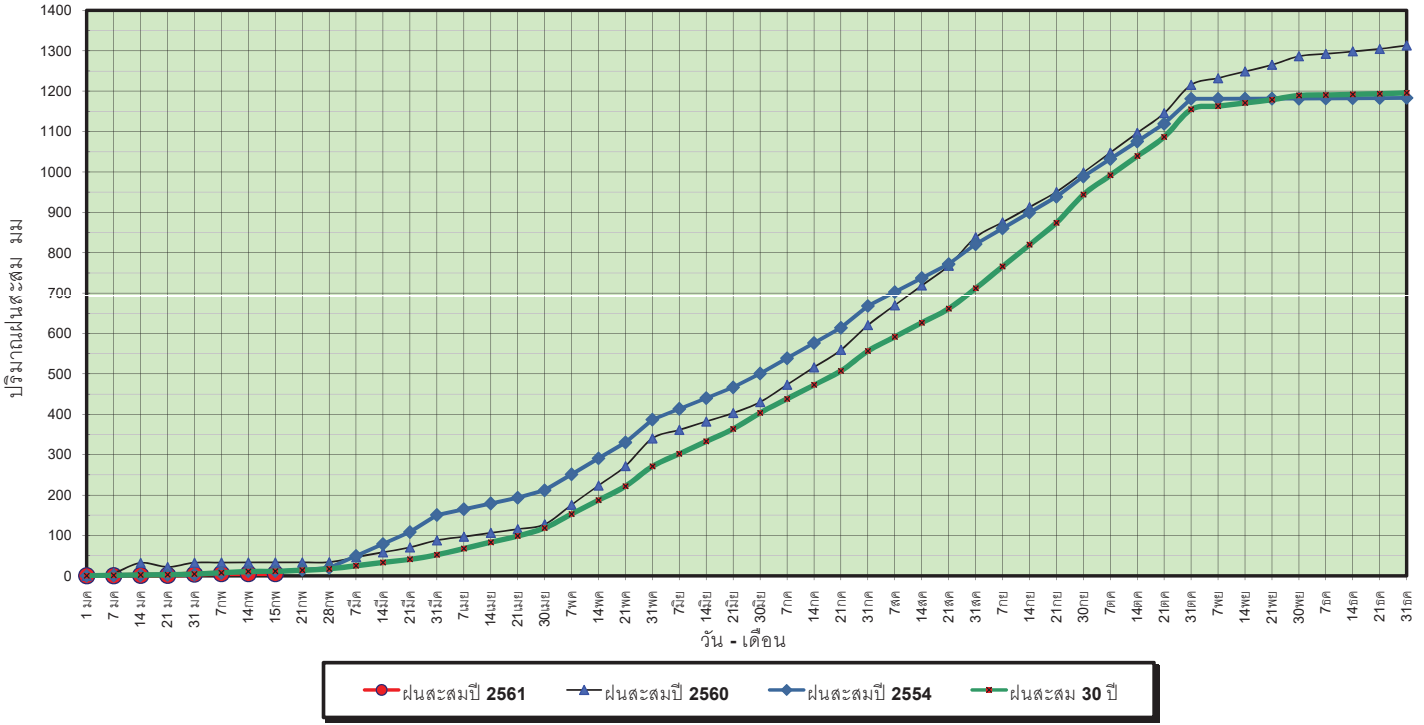


ข้อมูลจากกรมอุตุนิยมวิทยาจำนวน 15 สถานีข้อมูลปริมาณฝนสะสมถึง วันที่ 15 กุมภาพันธ์ 2561



วันที่ 15 กุมภาพันธ์ 2561
 ฝน30ปี = 10.87 มม. (สะสมทั้งปี = 1,195.72 มม.)
 ปี60 = 33.21 มม. (สะสมทั้งปี = 1,313.32 มม.)
 ปี61 = 5.56 มม.
 เปรียบเทียบกับ ปี 60 **มีค่าน้อยกว่า** -27.65 มม.
 เปรียบเทียบกับฝนเฉลี่ย 30 ปี **มีค่าน้อยกว่า** -5.31 มม.

ปริมาณฝนสะสมภาคตะวันตก



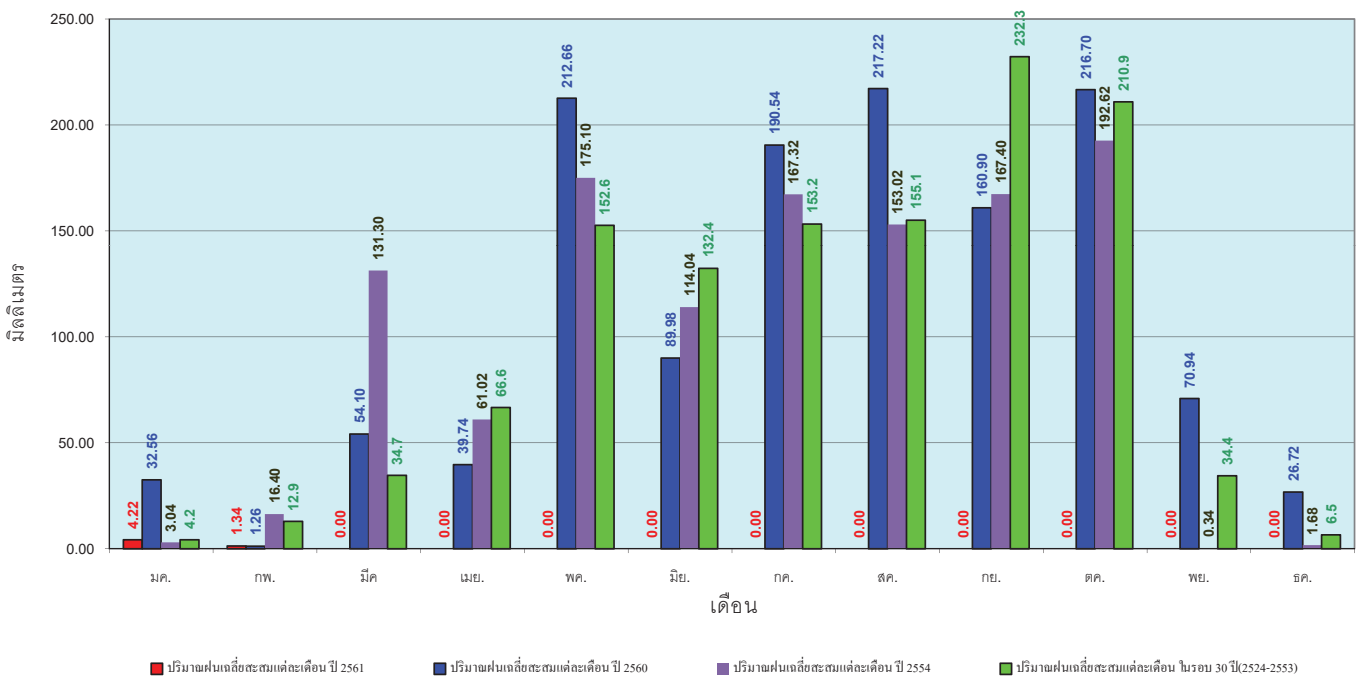
ข้อมูลจากกรมอุตุนิยมวิทยาจำนวน 5 สถานีข้อมูลปริมาณฝนสะสมถึง วันที่ 15 กุมภาพันธ์ 2561



ศูนย์เมขลา ศูนย์ป้องกันวิกฤตน้ำ กรมทรัพยากรน้ำ

วันที่ 15 กุมภาพันธ์ 2561
 ฝน30ปี = 10.87 มม. (สะสมทั้งปี = 1,195.72 มม.)
 ปี60 = 33.21 มม. (สะสมทั้งปี = 1,313.32 มม.)
 ปี61 = 5.56 มม.
 เปรียบเทียบกับ ปี 60 **มีค่าน้อยกว่า** -27.65 มม.
 เปรียบเทียบกับฝนเฉลี่ย 30 ปี **มีค่าน้อยกว่า** -5.31 มม.

ปริมาณฝนเฉลี่ยสะสมรายเดือน ภาคตะวันตก



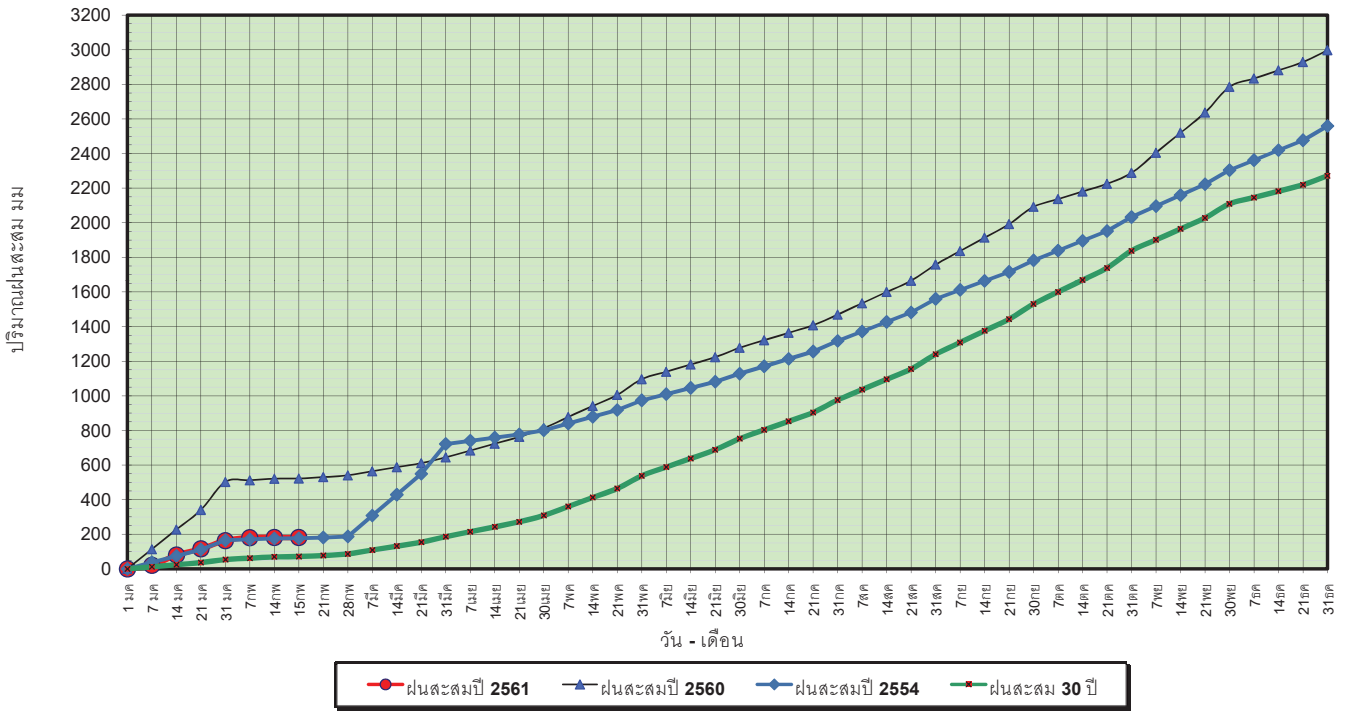
ข้อมูลจากกรมอุตุนิยมวิทยาจำนวน 5 สถานีข้อมูลปริมาณฝนสะสมถึง วันที่ 15 กุมภาพันธ์ 2561



ศูนย์เมขลา ศูนย์ป้องกันวิกฤตน้ำ กรมทรัพยากรน้ำ

วันที่ 15 กุมภาพันธ์ 2561
 ฝน30ปี = 71.23 มม. (สะสมทั้งปี = 2,271.55 มม.)
 ปี60 = 522.18 มม. (สะสมทั้งปี = 2,997.15 มม.)
 ปี61 = 181.77 มม.
 เปรียบเทียบกับ ปี 60 **มีค่าน้อยกว่า** -340.41 มม.
 เปรียบเทียบกับฝนเฉลี่ย 30 ปี **มีค่ามากกว่า** 110.54 มม.

ปริมาณฝนสะสมภาคใต้

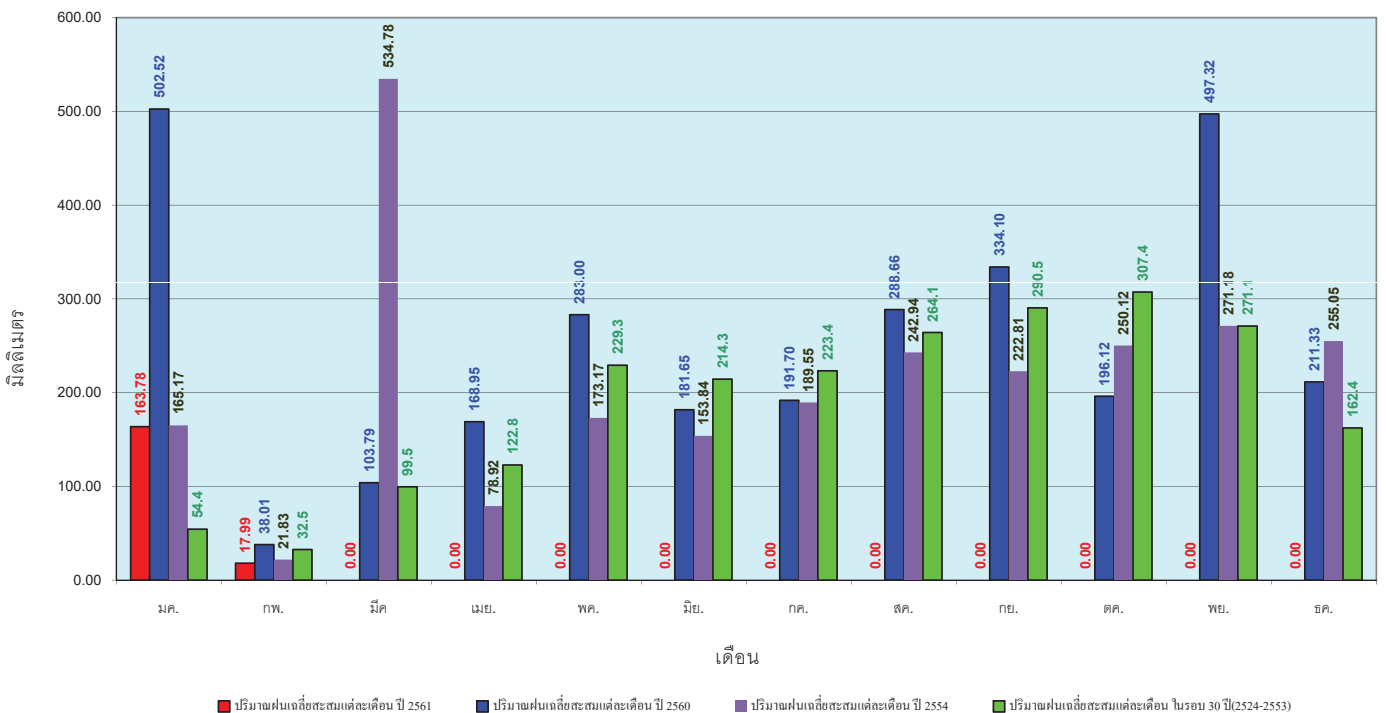


ข้อมูลจากกรมอุตุนิยมวิทยาจำนวน 29
 สถานีข้อมูลปริมาณฝนสะสมถึง วันที่
 15 กุมภาพันธ์ 2561



วันที่ 15 กุมภาพันธ์ 2561
 ฝน30ปี = 71.23 มม. (สะสมทั้งปี = 2,271.55 มม.)
 ปี60 = 522.18 มม. (สะสมทั้งปี = 2,997.15 มม.)
 ปี61 = 181.77 มม.
 เปรียบเทียบกับ ปี 60 **มีค่าน้อยกว่า** -340.41 มม.
 เปรียบเทียบกับฝนเฉลี่ย 30 ปี **มีค่ามากกว่า** 110.54 มม.

ปริมาณฝนเฉลี่ยสะสมรายเดือน ภาคใต้



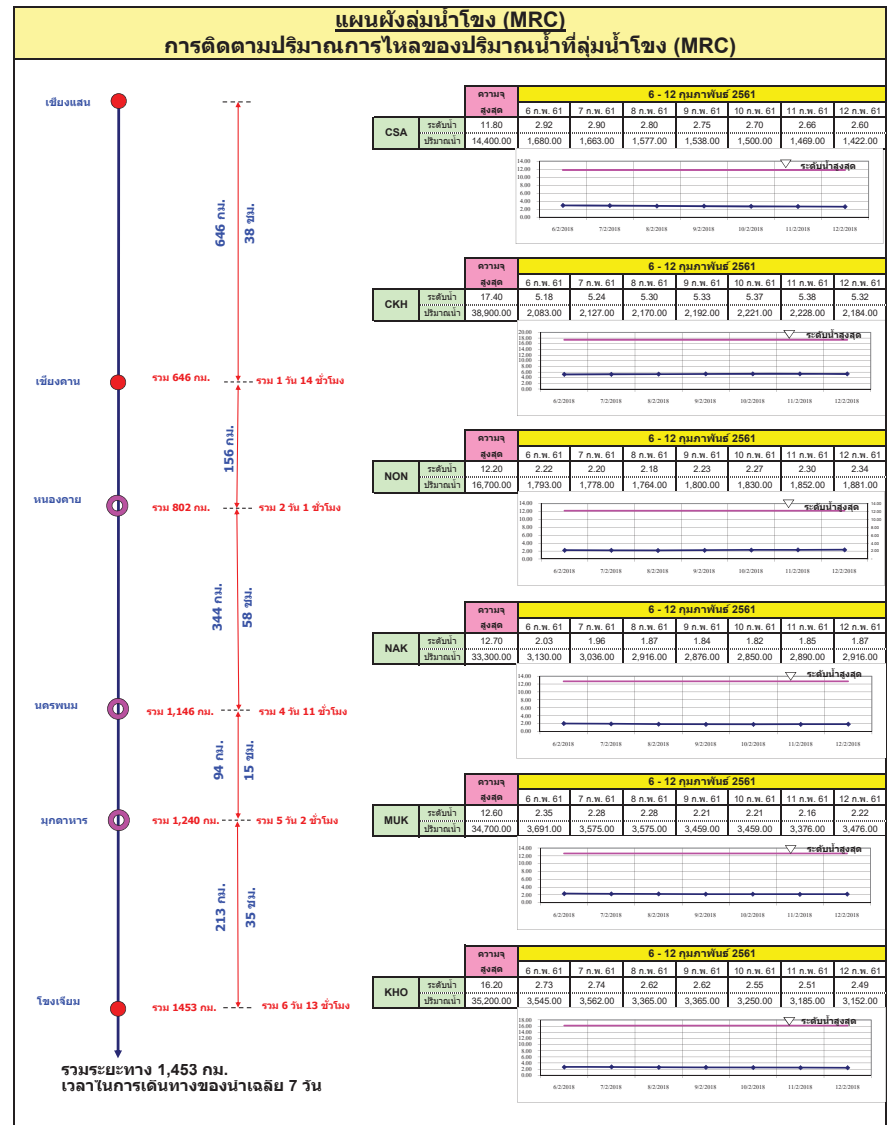
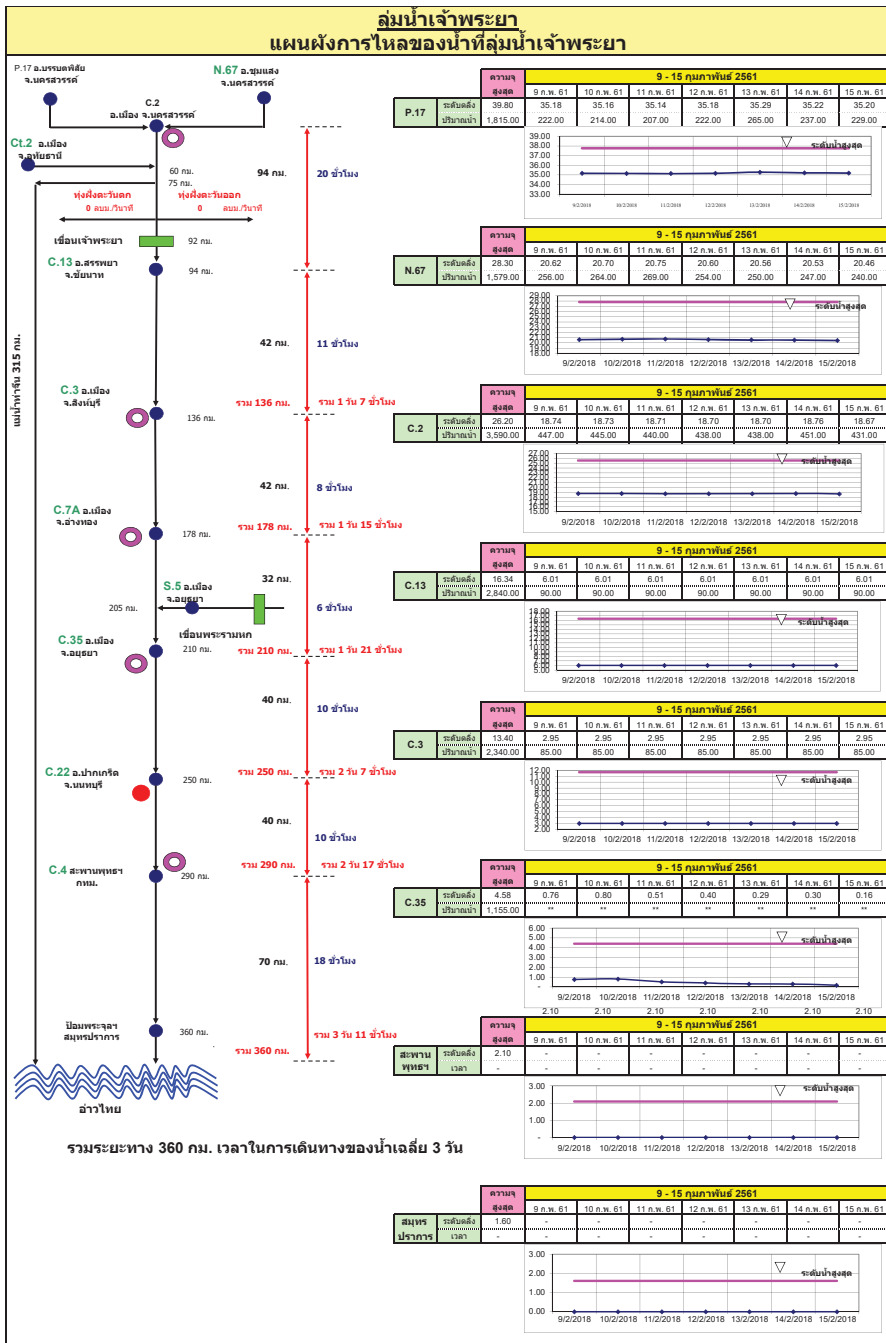
ข้อมูลจากกรมอุตุนิยมวิทยาจำนวน 29
 สถานีข้อมูลปริมาณฝนสะสมถึง วันที่
 15 กุมภาพันธ์ 2561

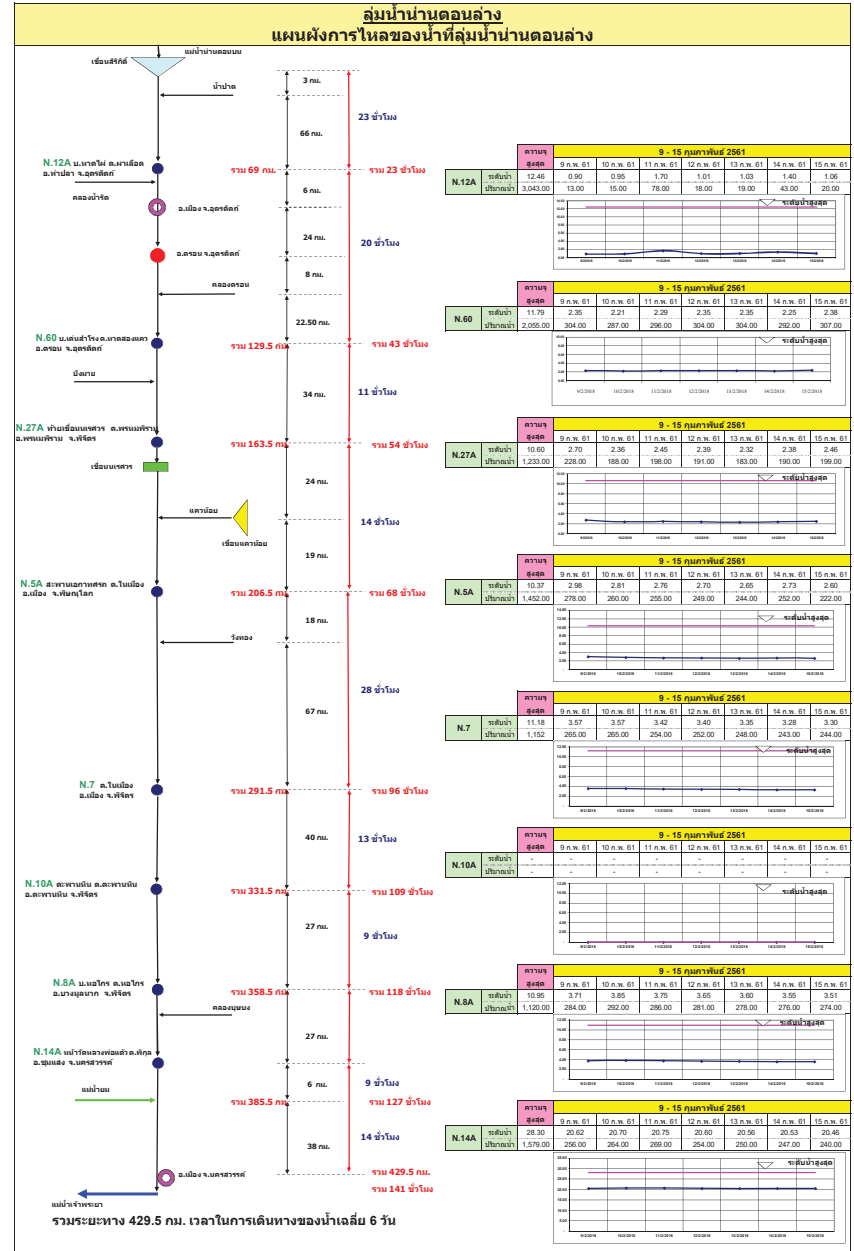
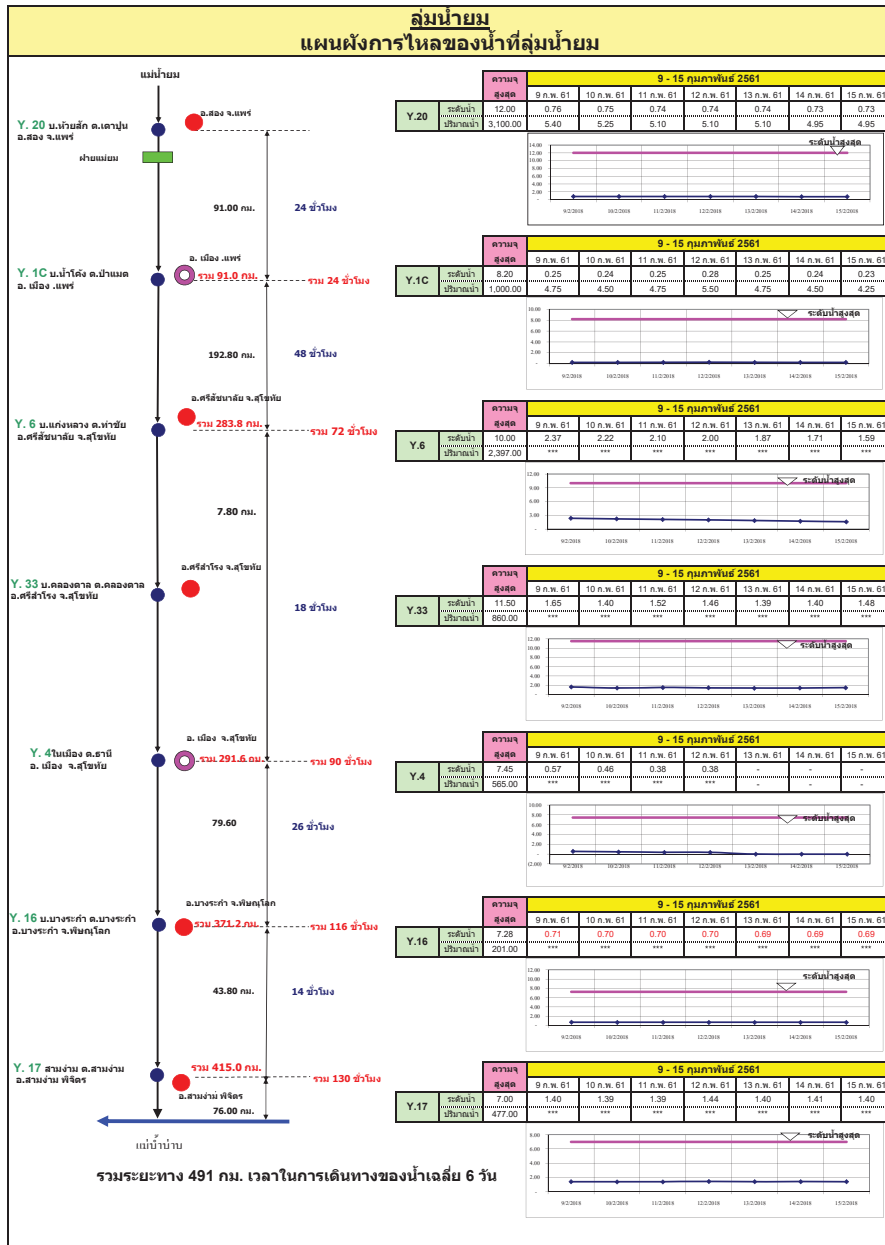


สถานการณ์น้ำในอ่างเก็บน้ำ ขนาดใหญ่ และขนาดกลาง

สถานการณ์น้ำในลำน้ำ

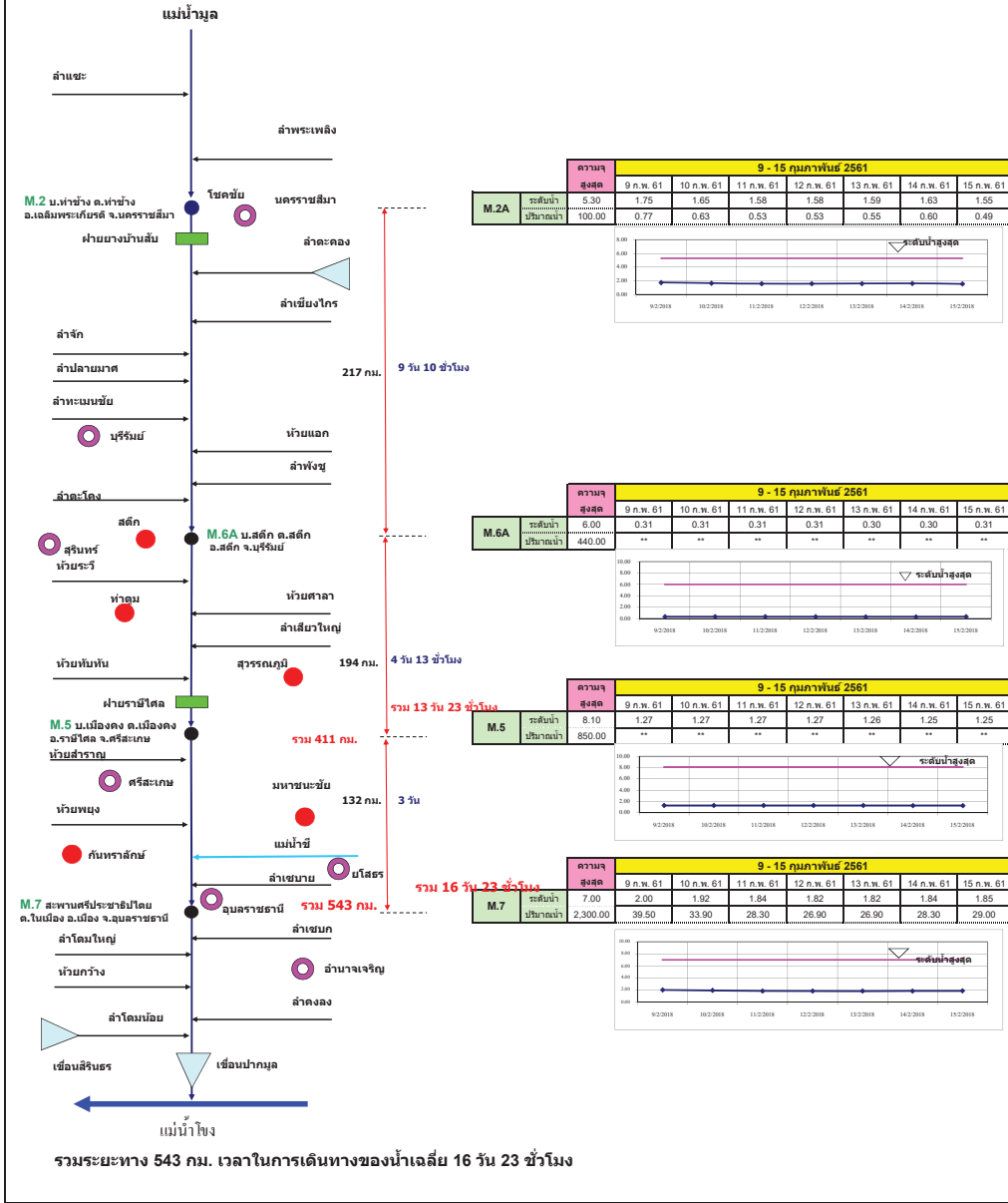






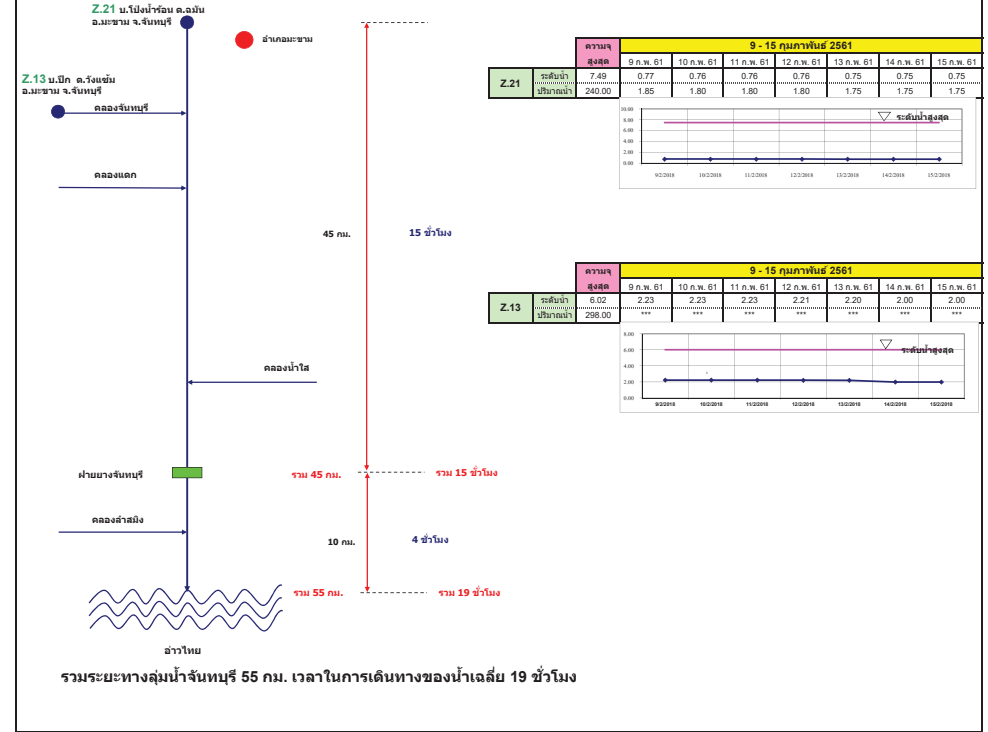
ลุ่มน้ำมูล

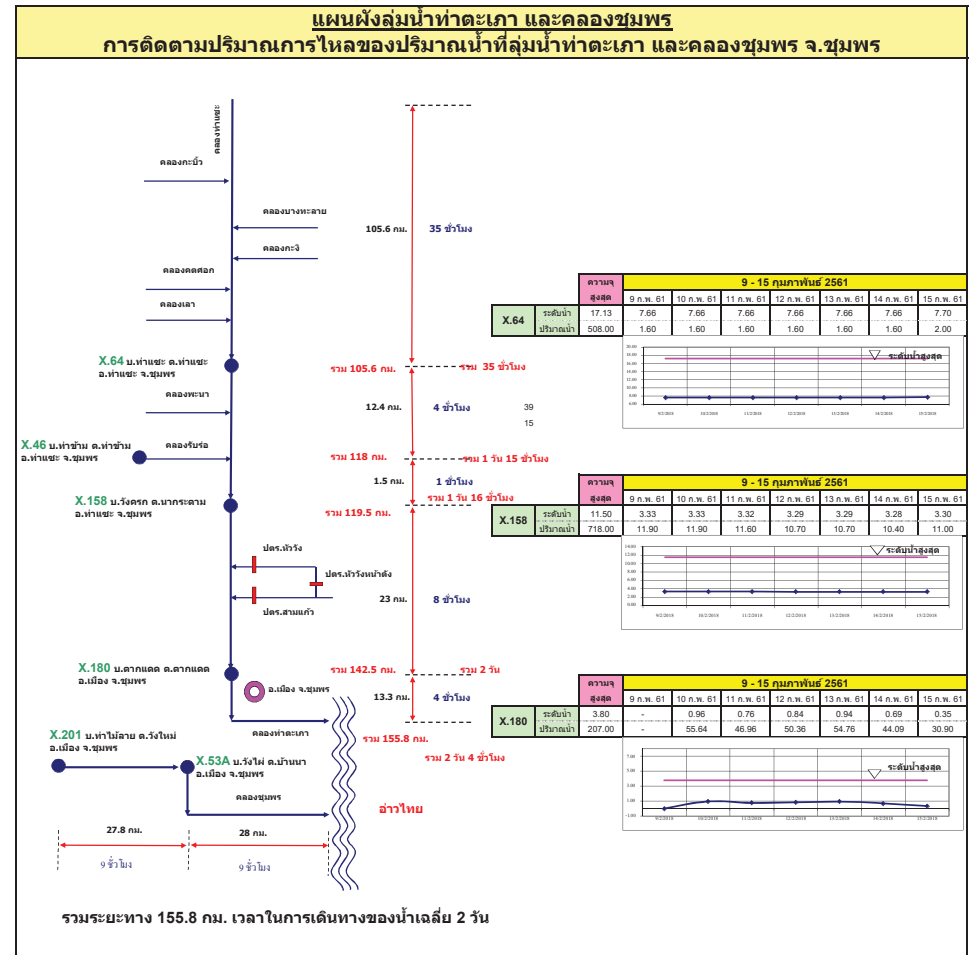
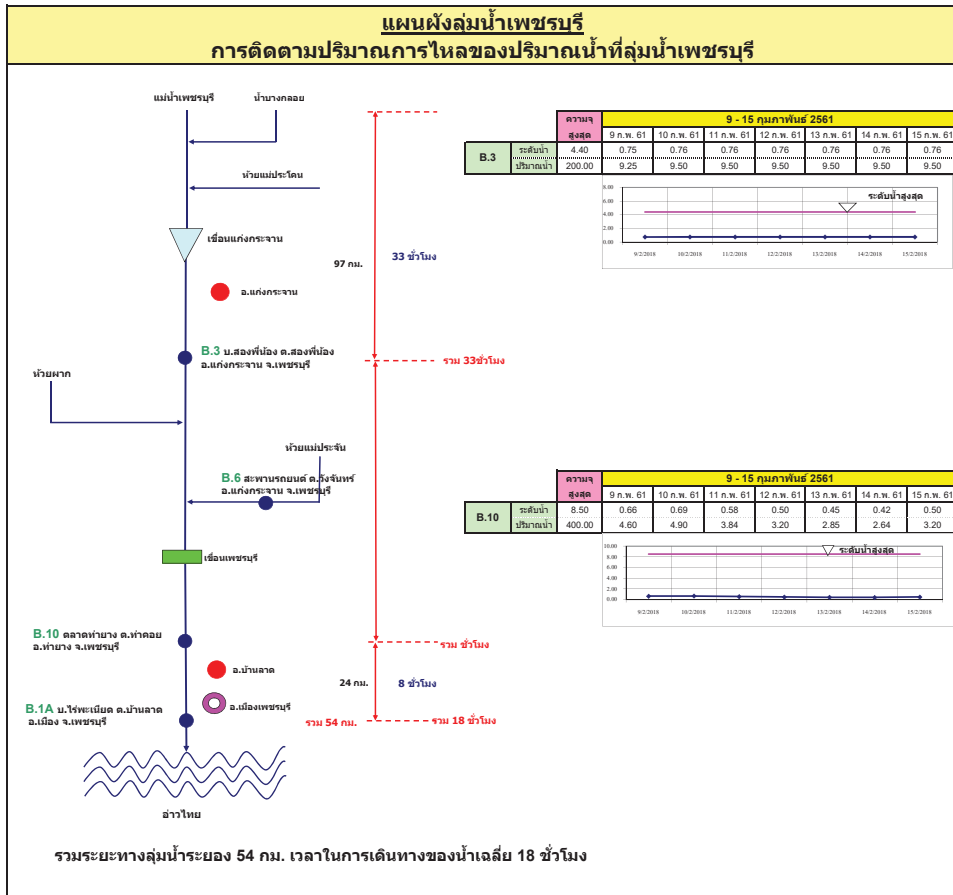
การติดตามปริมาณการไหลของปริมาณน้ำที่ลุ่มน้ำมูล

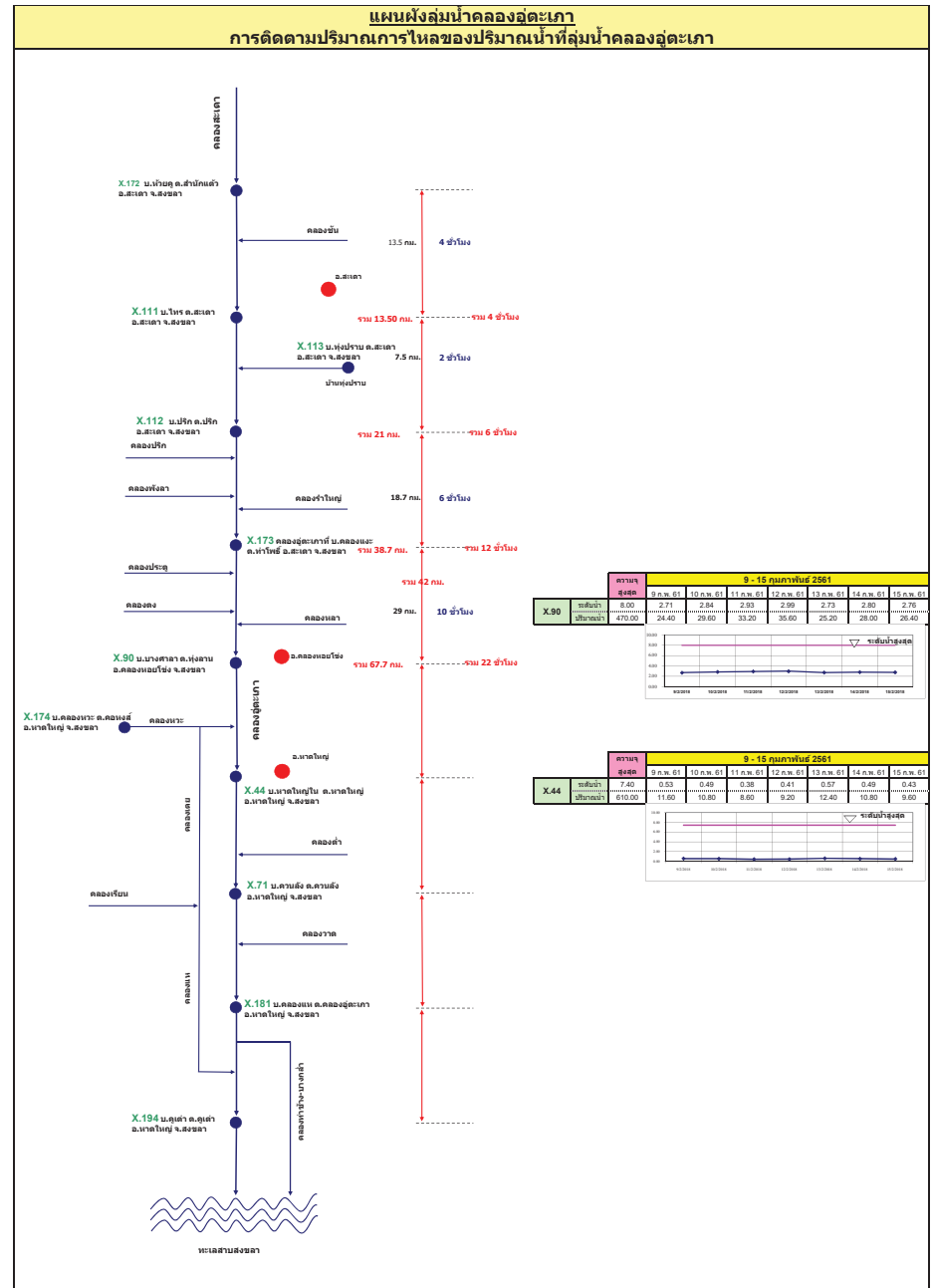
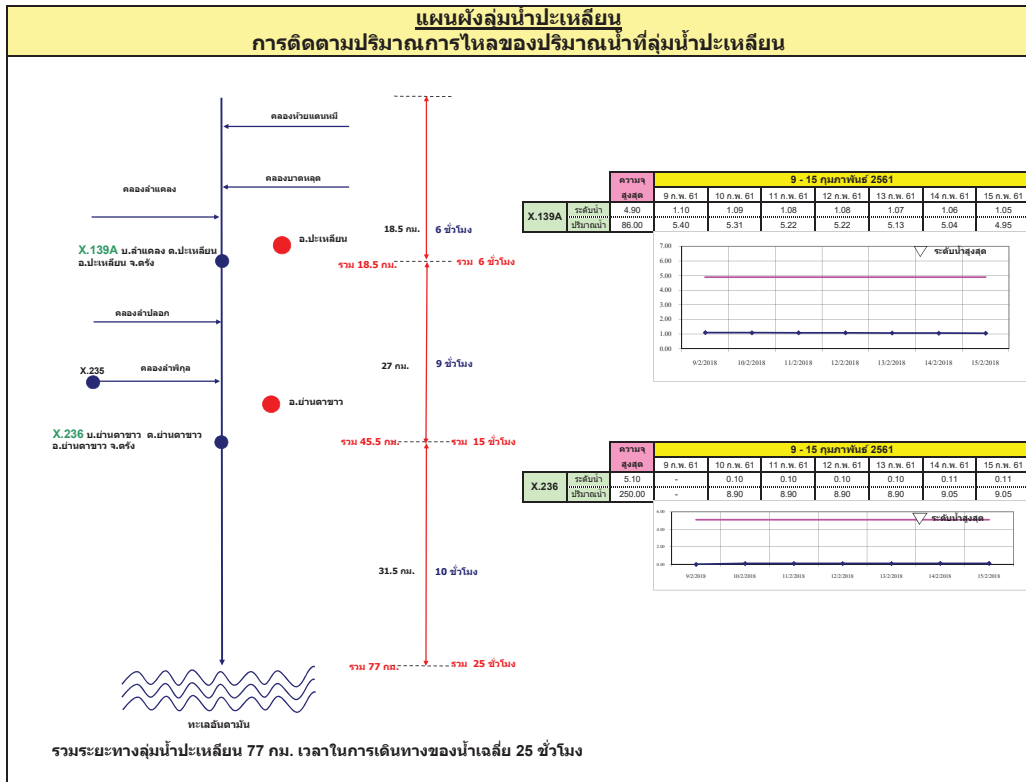


แผนผังลุ่มน้ำจันทบุรี

การติดตามปริมาณการไหลของปริมาณน้ำที่ลุ่มน้ำจันทบุรี







รายงานสถานการณ์น้ำ

รายลุ่มน้ำ





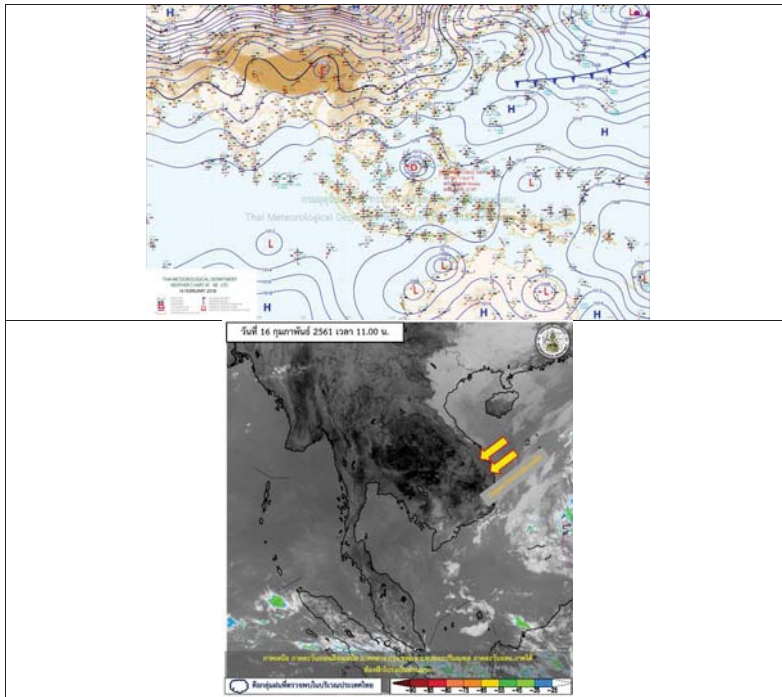
รายงานสถานการณ์น้ำและคาดการณ์น้ำในพื้นที่ ลุ่มน้ำโขง-ซี-มูล วันที่ 16 กุมภาพันธ์ 2561

1. พยากรณ์อากาศ

ตารางที่ 1 พยากรณ์อากาศ วันที่ 16 กุมภาพันธ์ 2561

ภาคตะวันออกเฉียงเหนือ	อากาศเย็น อุณหภูมิจะสูงขึ้น 1-3 องศาเซลเซียส กับมีหมอกในตอนเช้าและมีหมอกหนาในบางพื้นที่
	อุณหภูมิต่ำสุด 16-20 องศาเซลเซียส อุณหภูมิสูงสุด 34-36 องศาเซลเซียส
	บริเวณยอดภูมีอากาศหนาว อุณหภูมิต่ำสุด 9-14 องศาเซลเซียส ลมตะวันออกเฉียงเหนือ ความเร็ว 10-30 กม./ชม.

ที่มา : https://www.tmd.go.th/daily_forecast.php



รูปที่ 1 พยากรณ์อากาศ วันที่ 16 ก.พ. 2561



2. สรุประดับน้ำรายวัน

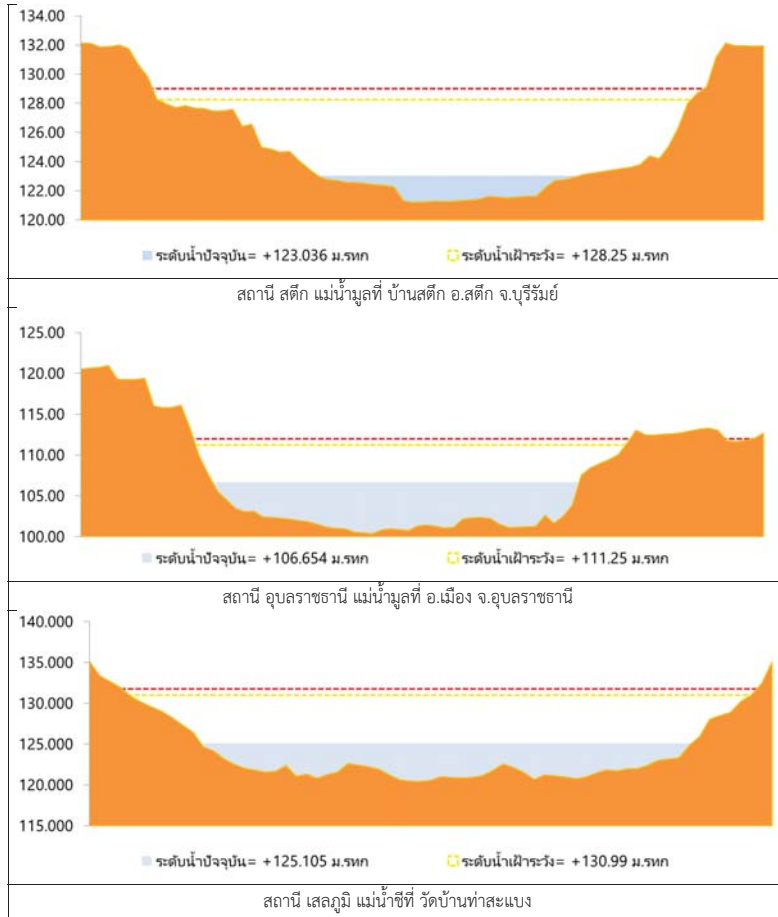
ตามข้อ 2 สรุปสถานการณ์น้ำของพื้นที่ลุ่มน้ำโขง ซี มูล ประจำวันที่ 16/2/61

สถานี	ระดับน้ำ	พื้นที่	พื้นที่ลุ่มน้ำ (กม.²)		ระดับน้ำ (ม.ท.ม.)		ระดับน้ำ (ม.ท.ม.)		แนวโน้ม
			ค่า H	ค่า F	15/2/61	16/2/61	15/2/61	16/2/61	
1	น้ำชี	บริเวณเขตรับน้ำของเขตรักษาพันธุ์สัตว์ป่าห้วยหลวง	137.6	138.0	131.5	131.0	131.9	131.7	ลดลง
2	น้ำชี	บริเวณเขตรับน้ำของเขตรักษาพันธุ์สัตว์ป่าห้วยหลวง	121.25	122.0	116.35	116.34	116.29	116.28	ลดลง
3	น้ำชี	บริเวณเขตรับน้ำของเขตรักษาพันธุ์สัตว์ป่าห้วยหลวง	131.99	131.4	125.8	125.23	125.11	125.04	ลดลง
4	น้ำชี	บริเวณเขตรับน้ำของเขตรักษาพันธุ์สัตว์ป่าห้วยหลวง	183.95	183.0	181.0	181.13	181.19	181.15	เพิ่มขึ้น
5	น้ำชี	บริเวณเขตรับน้ำของเขตรักษาพันธุ์สัตว์ป่าห้วยหลวง	128.25	128.0	123.30	123.31	123.04	122.81	ลดลง
6	น้ำชี	บริเวณเขตรับน้ำของเขตรักษาพันธุ์สัตว์ป่าห้วยหลวง	111.25	112.0	106.82	106.84	106.65	106.42	ลดลง

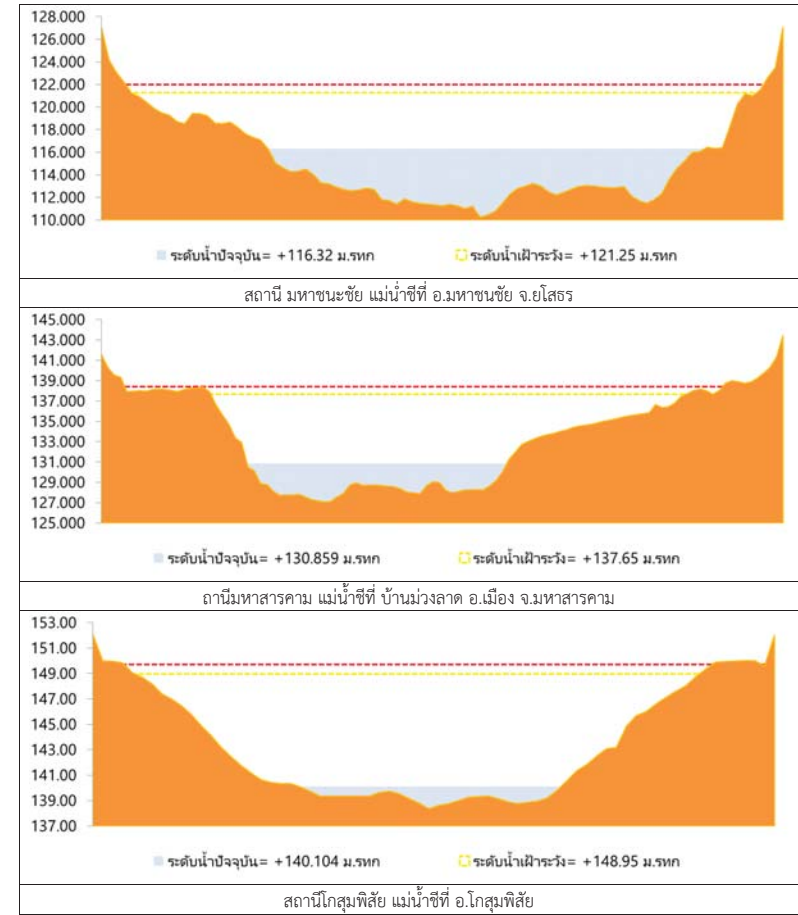
หมายเหตุ: -กรณีน้ำขึ้นน้ำลง
-กรณีน้ำขึ้นน้ำลง



2.1 ระดับน้ำในลำน้ำ



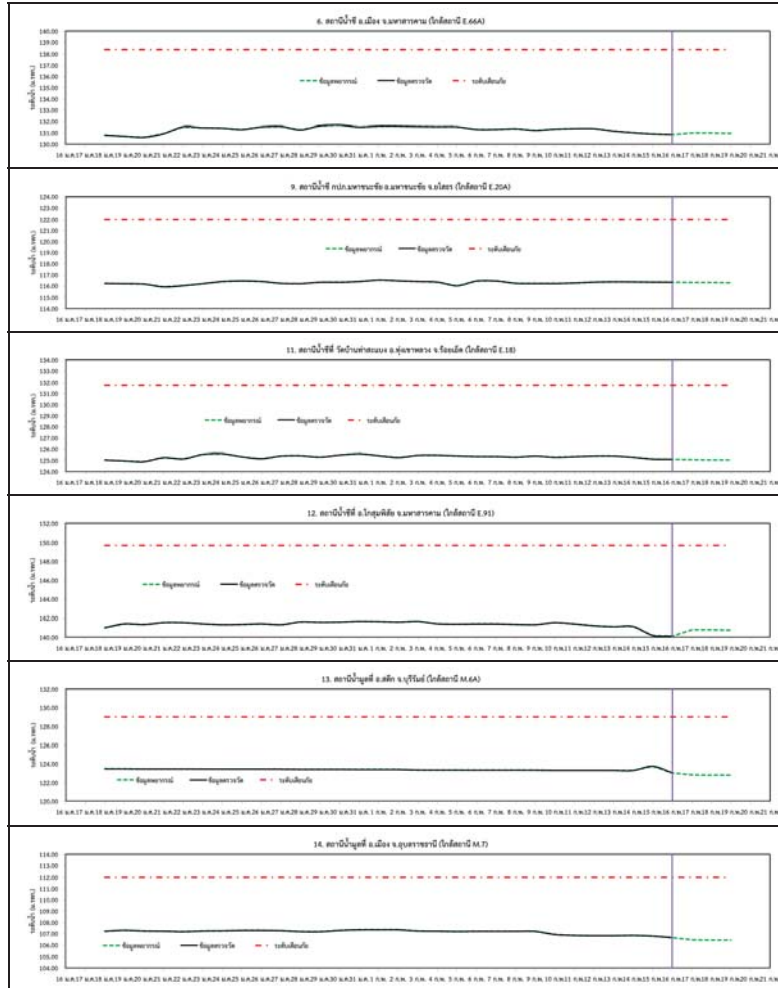
รูปที่ 2 กราฟระดับน้ำในลำน้ำ



รูปที่ 2 กราฟระดับน้ำในลำน้ำ (ต่อ)



3. ผลการวิเคราะห์สถานการณ์น้ำ



รูปที่ 3 กราฟระดับน้ำย้อนหลัง 30 วัน และค่าพยากรณ์



4. สรุปสถานการณ์ ระดับน้ำอยู่ในเกณฑ์ปกติ

รายงานสถานการณ์น้ำลุ่มน้ำบางปะกง-ปราจีนบุรี วันที่ 16 กุมภาพันธ์ 2561

1) สภาพภูมิอากาศ (ที่มา: กรมอุตุนิยมวิทยา)

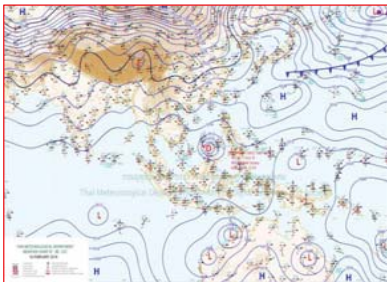
ลักษณะอากาศทั่วไป

พยากรณ์อากาศ 24 ชั่วโมงข้างหน้า ภาคตะวันออกเฉียงเหนือ ภาคกลาง ภาคตะวันออก รวมทั้งกรุงเทพมหานครและปริมณฑล จะมีอุณหภูมิสูงขึ้น 1-3 องศาเซลเซียสกับมีหมอกในตอนเช้าและมีหมอกหนาในบางพื้นที่ แต่ประเทศไทยตอนบนยังคงมีอากาศเย็นโดยทั่วไป สำหรับบริเวณภูเขาสูงในภาคเหนือมีอากาศหนาวถึงหนาวจัด สำหรับคลื่นลมบริเวณอ่าวไทยและอันดามันมีกำลังอ่อนลง โดยบริเวณอ่าวไทยตอนล่างมีคลื่นสูง 1-2 เมตร

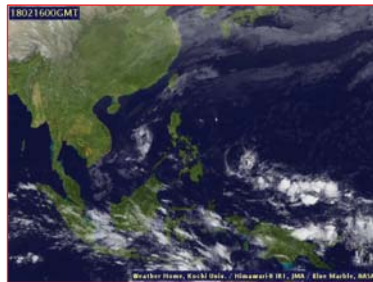
อนึ่ง พายุดีเปรสชัน “ซันปา” (SANBA) บริเวณด้านตะวันตกของประเทศฟิลิปปินส์ คาดว่าพายุนี้จะเคลื่อนเข้าใกล้ชายฝั่งประเทศเวียดนาม และจะอ่อนกำลังลงเป็นหย่อมความกดอากาศต่ำในช่วงวันที่ 16-17 กุมภาพันธ์ 2561 ซึ่งพายุนี้ยังไม่มีผลกระทบต่อประเทศไทย

สภาพอากาศภาคตะวันออก

อากาศเย็น อุณหภูมิจะสูงขึ้น 1-3 องศาเซลเซียส กับมีหมอกในตอนเช้าและมีหมอกหนาในบางพื้นที่ อุณหภูมิต่ำสุด 21-23 องศาเซลเซียส อุณหภูมิสูงสุด 32-35 องศาเซลเซียส ลมตะวันออกเฉียงเหนือ ความเร็ว 15-30 กม./ชม. ทะเลมีคลื่นสูงประมาณ 1 เมตร



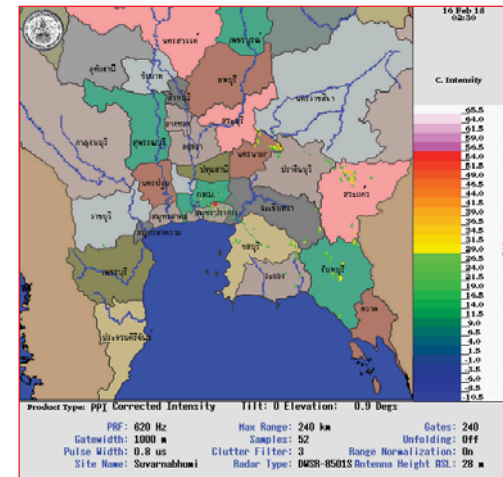
แผนที่อากาศ วันที่ 16 ก.พ. 61 เวลา 07.00 น.



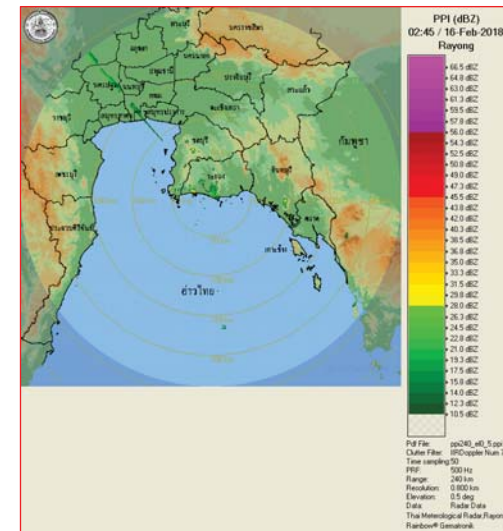
ภาพถ่ายจากดาวเทียม วันที่ 16 ก.พ. 61 เวลา 07.00 น.

2) สถานการณ์ฝน

จากข้อมูลสถานการณ์ฝนในพื้นที่ลุ่มน้ำบางปะกง-ปราจีนบุรี ของวันที่ 16 กุมภาพันธ์ 2561 จากกรมทรัพยากรน้ำ กรมอุตุนิยมวิทยา และสถาบันสารสนเทศทรัพยากรน้ำและการเกษตร (องค์การมหาชน) พบว่าไม่มีฝนตกในพื้นที่

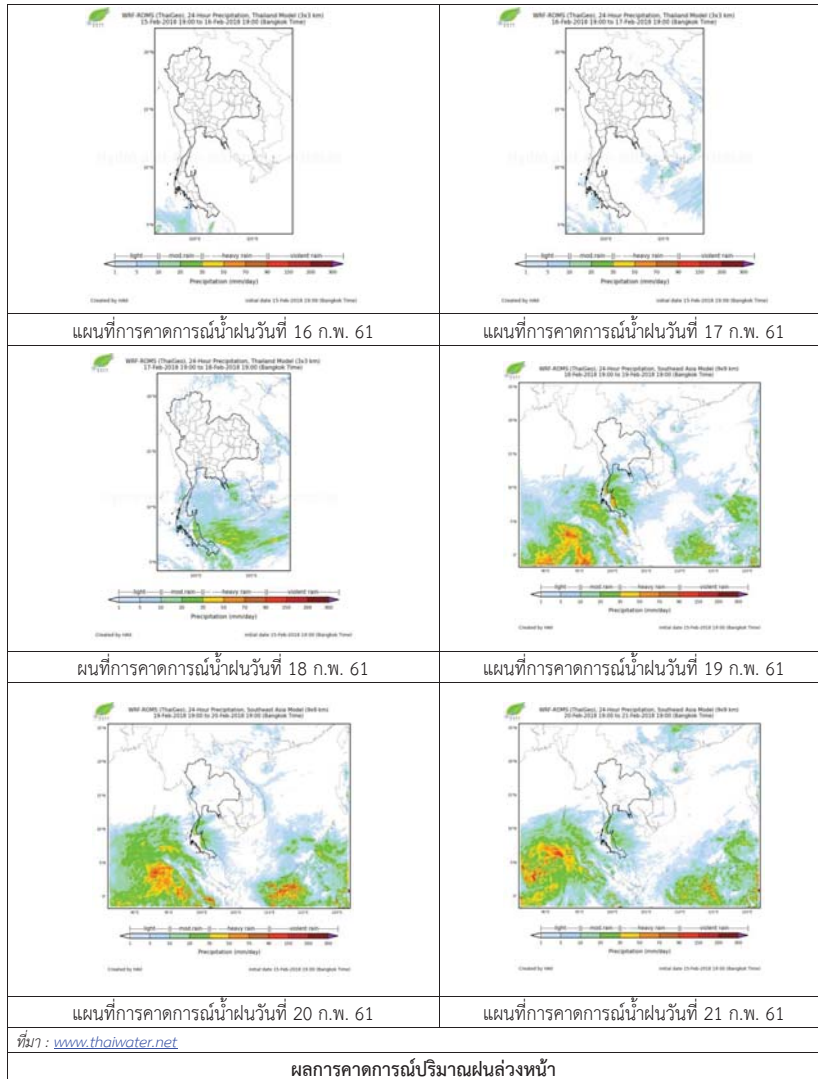


ภาพเรดาร์ตรวจอากาศ “สถานีสุวรรณภูมิ”
ณ วันที่ 16 กุมภาพันธ์ 2561 เวลา 09.30 น.
(ที่มา : กรมอุตุนิยมวิทยา)



ภาพเรดาร์ตรวจอากาศ “สถานีระยอง”
ณ วันที่ 16 กุมภาพันธ์ 2561 เวลา 09.45 น.
(ที่มา : กรมอุตุนิยมวิทยา)

สถานการณ์น้ำฝน



3) ข้อมูลปริมาณน้ำในลำน้ำ

สถานการณ์น้ำท่า (12 - 16 ก.พ. 2561 ที่มา: กรมชลประทาน เวลา 06.00 น.)

สถานี	อำเภอ	จังหวัด	ลุ่มน้ำ	ระดับน้ำ(ม.)	จันทร์	อังคาร	พุธ	พฤหัสบดี	ศุกร์	แนวโน้ม (เพิ่ม/ลด)
				ปริมาณน้ำ (ลบ.ม./วิ.)	12 ก.พ.	13 ก.พ.	14 ก.พ.	15 ก.พ.	16 ก.พ.	
Kgt.19A	พนัสนิคม	ชลบุรี	บางปะกง	4.8	1.79	1.92	1.74	1.75	1.86	เพิ่มขึ้น
Kgt.30	เทศบาลเมือง	ฉะเชิงเทรา	บางปะกง	1.70	0.89	0.99	0.88	0.53	0.36	ลดลง
Ny.1B	เมือง	นครนายก	บางปะกง	8.81	4.76	4.65	4.25	4.25	4.24	ลดลง
Ny.3	บ้านนา	นครนายก	บางปะกง	206	31.80	28.50	16.50	16.50	16.20	เพิ่มขึ้น
Ny.4	เมือง	ปราจีนบุรี	บางปะกง	6.26	1.33	1.33	1.32	1.33	1.49	เพิ่มขึ้น
Ny.7	เมือง	นครนายก	บางปะกง	67.20	*	*	*	*	*	ทรงตัว
Kgt.1	เมือง	ปราจีนบุรี	ปราจีนบุรี	3.34	0.26	0.24	0.22	0.21	0.21	ลดลง
Kgt.3	กบินทร์บุรี	ปราจีนบุรี	ปราจีนบุรี	185	*	*	*	*	*	เพิ่มขึ้น
Kgt.6	ศรีมหาโพธิ์	ปราจีนบุรี	ปราจีนบุรี	5.38	4.00	3.78	3.81	3.81	3.80	ลดลง
Kgt.9	เขาฉกรรจ์	สระแก้ว	ปราจีนบุรี	4.13	-0.18	-0.18	-0.15	-0.18	-0.13	เพิ่มขึ้น
Kgt.10	เมือง	สระแก้ว	ปราจีนบุรี	774.00	*	*	*	*	*	ลดลง
Kgt.13A	กบินทร์บุรี	ปราจีนบุรี	ปราจีนบุรี	10.20	0.83	0.81	0.82	0.81	0.79	เพิ่มขึ้น
Kgt.14	นาดี	ปราจีนบุรี	ปราจีนบุรี	648.00	18.91	18.37	18.64	18.37	17.83	เพิ่มขึ้น
				7.10	0.54	0.60	0.54	0.40	0.45	เพิ่มขึ้น
				-	*	*	*	*	*	เพิ่มขึ้น
				10.00	3.65	3.65	3.65	3.65	3.65	เพิ่มขึ้น
				444.00	*	*	*	*	*	เพิ่มขึ้น
				11.00	5.64	5.64	5.64	5.64	5.64	เพิ่มขึ้น
				300.00	*	*	*	*	*	เพิ่มขึ้น
				16.17	6.09	6.11	6.13	6.14	6.13	เพิ่มขึ้น
				417.20	2.90	3.10	3.30	3.40	3.30	เพิ่มขึ้น
				7.06	0.73	0.71	0.71	0.70	0.70	เพิ่มขึ้น
				313.00	*	*	*	*	*	เพิ่มขึ้น

หมายเหตุ * ไม้ได้รับข้อมูล

ข้อมูลระดับน้ำจากระบบตรวจวัดสภาพทางไกลอัตโนมัติลุ่มน้ำบางปะกง-ปราจีนบุรี กรมทรัพยากรน้ำ

ข้อมูลระดับน้ำ (14 – 16 ก.พ. 2561 ที่มา: กรมทรัพยากรน้ำ เวลา 07.00 น.)

สถานี	ตำบล	อำเภอ	จังหวัด	ลุ่มน้ำ	ระดับ ตลิ่ง (ต่ำสุด)	พุธ	พฤหัสบดี	ศุกร์	แนวโน้ม (เพิ่ม/ ลด)
						14 ก.พ.	15 ก.พ.	16 ก.พ.	
บ้านทุ่งยายชี	ท่าตะเกียบ	ท่าตะเกียบ	ฉะเชิงเทรา	บางปะกง	5.80	1.94	1.99	1.92	ลดลง
บ้านป่าชะ	ป่าชะ	บ้านนา	นครนายก	บางปะกง	5.50	0.69	0.71	0.87	เพิ่มขึ้น
บ้านโคกอุดม	หนองठी	กบินทร์บุรี	ปราจีนบุรี	ปราจีนบุรี	5.50	1.66	1.66	1.64	ลดลง
บ้านแก่งไทร	หนองบอน	เมืองสระแก้ว	สระแก้ว	ปราจีนบุรี	7.00	0.82	0.82	0.82	ทรงตัว

4) สรุป

- สถานการณ์น้ำในลุ่มน้ำบางปะกง อยู่ในภาวะปกติ (ระดับน้ำต่ำกว่าระดับตลิ่งต่ำสุด) และระดับน้ำในลำน้ำส่วนใหญ่มีแนวโน้มลดลง

- สถานการณ์น้ำในลุ่มน้ำปราจีนบุรี อยู่ในภาวะปกติ (ระดับน้ำต่ำกว่าระดับตลิ่งต่ำสุด) และระดับน้ำในลำน้ำส่วนใหญ่มีแนวโน้มทรงตัว

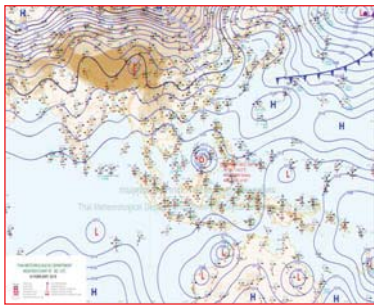
รายงานสถานการณ์น้ำลุ่มน้ำทะเลสาบสงขลา วันที่ 16 กุมภาพันธ์ 2561

1) สภาพภูมิอากาศ

ลักษณะอากาศทั่วไป (ที่มา : กรมอุตุนิยมวิทยา)

พยากรณ์อากาศ 24 ชั่วโมงข้างหน้า ภาคตะวันออกเฉียงเหนือ ภาคกลาง ภาคตะวันออก รวมทั้งกรุงเทพมหานครและปริมณฑล จะมีอุณหภูมิสูงขึ้น 1-3 องศาเซลเซียสกับมีหมอกในตอนเช้าและมีหมอกหนาในบางพื้นที่ แต่ประเทศไทยตอนบนยังคงมีอากาศเย็นโดยทั่วไป สำหรับบริเวณภูเขาสูงในภาคเหนือมีอากาศหนาวถึงหนาวจัด ขอให้ประชาชนบริเวณประเทศไทยตอนบนระมัดระวังในการสัญจรผ่านบริเวณที่มีหมอกหนาไว้ด้วย สำหรับคลื่นลมบริเวณอ่าวไทยและอันดามันมีกำลังอ่อนลง โดยบริเวณอ่าวไทยตอนล่างมีคลื่นสูง 1-2 เมตร อนึ่ง พายุดีเปรสชัน “ซันปา” (SANBA) บริเวณด้านตะวันตกของประเทศฟิลิปปินส์ คาดว่าพายุนี้จะเคลื่อนเข้าใกล้ชายฝั่งประเทศเวียดนาม และจะอ่อนกำลังลงเป็นหย่อมความกดอากาศต่ำในช่วงวันที่ 16-17 กุมภาพันธ์ 2561 ซึ่งพายุนี้ยังไม่มีผลกระทบต่อประเทศไทย

สภาพอากาศภาคใต้ฝั่งตะวันออก อากาศเย็นในตอนเช้า กับมีฝนเล็กน้อยบางแห่ง อุณหภูมิต่ำสุด 20-24 องศาเซลเซียส อุณหภูมิสูงสุด 30-33 องศาเซลเซียส ผลคาดการณ์ปริมาณน้ำฝนล่วงหน้า 1-7 วัน ในช่วงวันที่ 15-17 ก.พ. มีฝนเล็กน้อยบางแห่ง ส่วนในช่วงวันที่ 18-21 ก.พ. มีฝนฟ้าคะนองร้อยละ 30-40 ของพื้นที่ และมีฝนตกหนักบางแห่ง



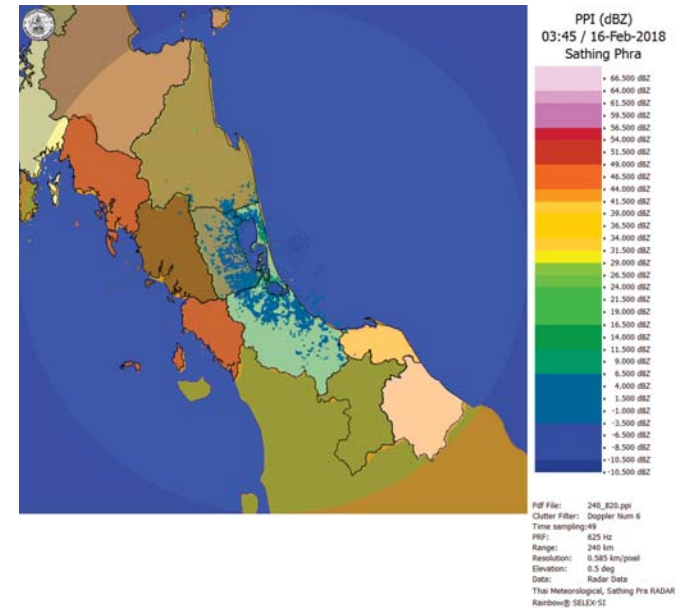
แผนที่อากาศ วันที่ 16 ก.พ. 2561 เวลา 07.00 น.



ภาพถ่ายจากดาวเทียม วันที่ 16 ก.พ. 2561

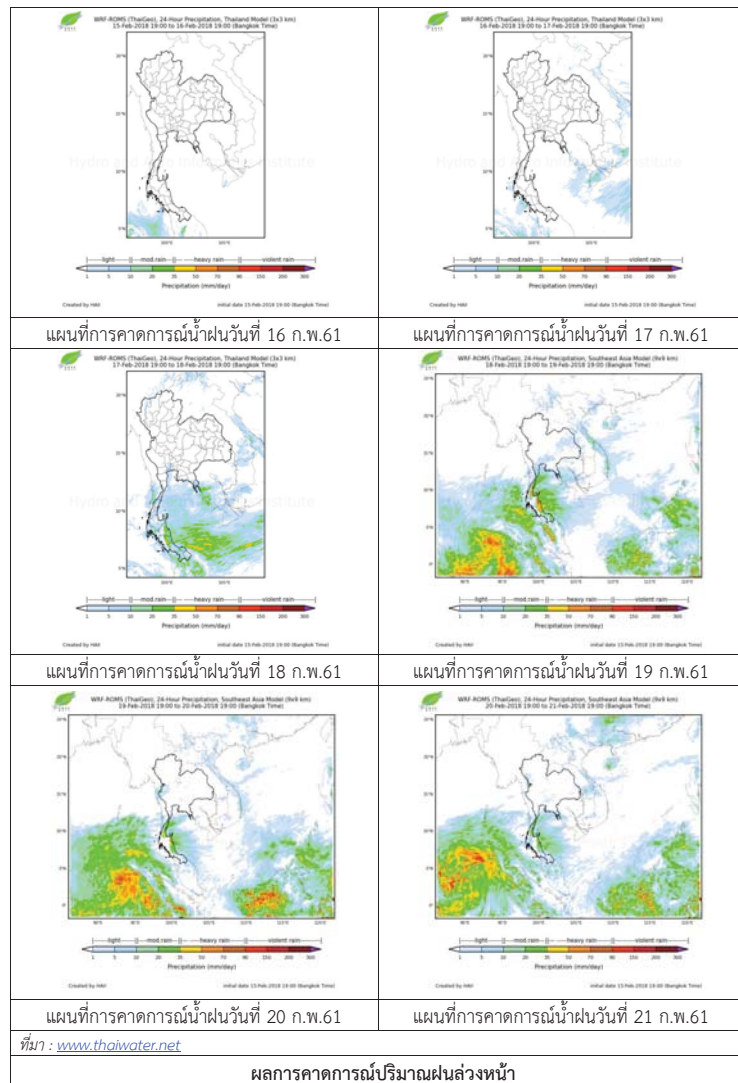
2) สถานการณ์ฝน

จากข้อมูลสถานการณ์ฝนในพื้นที่ลุ่มน้ำทะเลสาบสงขลาของวันที่ 16 กุมภาพันธ์ 2561 จากกรมทรัพยากรน้ำ กรมอุตุนิยมวิทยา กรมชลประทาน และสถาบันสารสนเทศทรัพยากรน้ำและการเกษตร (องค์การมหาชน) พบว่า ไม่มีฝนตกในพื้นที่



ภาพเรดาร์ตรวจอากาศ “สathingพระ” ณ วันที่ 16 กุมภาพันธ์ 2561 (ที่มา : กรมอุตุนิยมวิทยา)

สถานการณ์น้ำฝน



3) ข้อมูลปริมาณน้ำในลำน้ำ

ลุ่มน้ำทะเลสาบสงขลา ปัจจุบันสถานการณ์น้ำในลำน้ำโดยทั่วไปอยู่ในภาวะปกติ (ระดับน้ำต่ำกว่าระดับตลิ่งต่ำสุด) สถานการณ์น้ำในลำน้ำส่วนใหญ่มีแนวโน้มลดลง และเพิ่มขึ้นในบางพื้นที่

สถานการณ์น้ำท่า (12 - 16 ก.พ. 2561 ที่มา : กรมชลประทาน)

สถานี	แม่น้ำ	อำเภอ	จังหวัด	ระดับน้ำ-ม.	จันทร์	อังคาร	พุธ	พฤหัสบดี	ศุกร์
				ปริมาณน้ำ-ลบ.ม./วิ. (ระดับเดือนก้อ)	12 ก.พ.	13 ก.พ.	14 ก.พ.	15 ก.พ.	16 ก.พ.
X.170	คลองลำ	ศรีนครินทร์	พัทลุง	25.20	20.31	20.30	20.29	20.28	20.27
				580.00	6.30	6.00	5.78	5.56	5.34
X.265	คลองนัย	เมือง	พัทลุง	8.00	6.49	6.87	6.85	6.94	6.46
				7.00	*	*	*	*	*
X.174	คลองหะ	หาดใหญ่	สงขลา	8.88	4.36	4.34	4.33	4.33	4.34
				388.00	0.04	0.00	0.00	0.00	0.00
X.173A	คลองอู่ตะเภา	สะเดา	สงขลา	15.90	10.54	10.50	10.47	10.44	10.42
				258.00	9.84	9.40	9.10	8.80	8.60
X.90	คลองอู่ตะเภา	คลองหอยโข่ง	สงขลา	8.00	2.99	2.73	2.80	2.76	2.57
				580.00	35.60	25.20	28.00	26.40	18.80
X.44	คลองอู่ตะเภา	หาดใหญ่	สงขลา	7.40	0.41	0.57	0.49	0.43	0.41
				582.00	9.20	12.40	10.80	9.60	9.20

หมายเหตุ * หมายถึง ไม่มีข้อมูล

ข้อมูลระดับน้ำจากระบบตรวจวัดสภาพทางไกลอัตโนมัติลุ่มน้ำทะเลสาบสงขลา กรมทรัพยากรน้ำประจำวันวันที่ 16 กุมภาพันธ์ 2561

ข้อมูลระดับน้ำ (14 - 16 ก.พ. 2561 ที่มา : กรมทรัพยากรน้ำ)

สถานี	ตำบล	อำเภอ	จังหวัด	ระดับน้ำวิกฤติ-ม.รทก.	พุธ	พฤหัสบดี	ศุกร์	แนวโน้ม
					14 ก.พ.	15 ก.พ.	16 ก.พ.	(เพิ่ม/ลด)
คลองอู่ตะเภาตอนบน	พังงา	สะเดา	สงขลา	18.60	12.79	12.77	12.84	เพิ่มขึ้น
คลองอู่ตะเภาตอนล่าง	หาดใหญ่	หาดใหญ่	สงขลา	7.24	0.54	0.47	0.39	ลดลง
คลองรัตภูมิ	กำแพงเพชร	รัตภูมิ	สงขลา	21.38	13.40	13.40	13.38	ลดลง
คลองตะโหมด(ท่าเขียด)	แม่ขรี	ตะโหมด	พัทลุง	26.52	22.15	22.16	22.14	ลดลง
คลองนาท่อม	ร่มเมือง	เมือง	พัทลุง	27.00	20.37	20.38	20.36	ลดลง

ปริมาณน้ำในลำน้ำของคลองต่างๆ ในพื้นที่ลุ่มน้ำทะเลสาบสงขลา วันที่ 16 กุมภาพันธ์ 2561

สถานีคลองอยู่ตะกอนล่าง - ต.หาดใหญ่ อ.หาดใหญ่ จ.สงขลา
(ลุ่มน้ำทะเลสาบสงขลา)



สถานีคลองตะโหมด(ท่าเขียด) - ต.แม่ขรี อ.ตะโหมด จ.พัทลุง
(ลุ่มน้ำทะเลสาบสงขลา)



สถานีลำป่า - ต.ลำป่า อ.เมือง จ.พัทลุง
(ลุ่มน้ำทะเลสาบสงขลา)



4) สรุป

สถานการณ์น้ำในลุ่มน้ำทะเลสาบสงขลาประจำวันที่ 16 กุมภาพันธ์ 2561 ปัจจุบันสถานการณ์น้ำในลำน้ำโดยทั่วไปอยู่ในภาวะปกติ (ระดับน้ำต่ำกว่าระดับตลิ่งต่ำสุด) สถานการณ์น้ำในลำน้ำส่วนใหญ่มีแนวโน้มลดลง และเพิ่มขึ้นในบางพื้นที่

รายงานระดับน้ำจากกล้อง CCTV

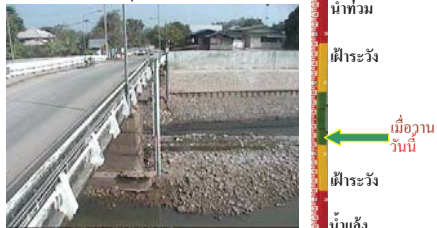
รายงานระดับน้ำจากกล้อง CCTV
ณ. วันที่ 16 กุมภาพันธ์ พ.ศ. 2561



สรุปสถานการณ์น้ำในลำน้ำสายหลัก

สะพานพระแม่ย่า - อ.เมือง จ.สุโขทัย (ลุ่มน้ำยม) สถานการณ์น้ำปกติ
 สะพานนครน่านพัฒนา อ.เมือง จ.น่าน (ลุ่มน่าน) สถานการณ์น้ำปกติ
 เทศบาล ต.นาแก - อ.นาแก จ.นครพนม (ห้วยน้ำก่ำ/โขงอีสาน) สถานการณ์น้ำปกติ
 สติก - อ.สติก จ.บุรีรัมย์ (ลุ่มน้ำมูล) สถานการณ์น้ำปกติ
 เสนา อ.เสนา จ.พระนครศรีอยุธยา (ลุ่มน้ำเจ้าพระยา) สถานการณ์น้ำปกติ
 วัดพระรูป - อ.เมือง จ.สุพรรณบุรี (ลุ่มน้ำท่าจีน) สถานการณ์น้ำปกติ
 สถานีอุตะเขตอนล่าง - อ.หาดใหญ่ จ.สงขลา (ลุ่มน้ำทะเลสาบสงขลา) สถานการณ์น้ำปกติ

สะพานพระแม่ย่า - อ.เมือง จ.สุโขทัย (ลุ่มน้ำยม)



ระดับน้ำปัจจุบัน 43.00 ม.รทก.
 ระดับตลิ่งต่ำสุด 48.59 ม.รทก.
 ระดับท้องน้ำ 41.13 ม.รทก.

สะพานบ้านโพทะเล - อ.โพทะเล จ.พิจิตร (ลุ่มน้ำยม)



ระดับน้ำปัจจุบัน 24.80 ม.รทก.
 ระดับตลิ่งต่ำสุด 31.63 ม.รทก.
 ระดับท้องน้ำ 20.59 ม.รทก.

สะพานนครน่านพัฒนา อ.เมือง จ.น่าน (ลุ่มน่าน)



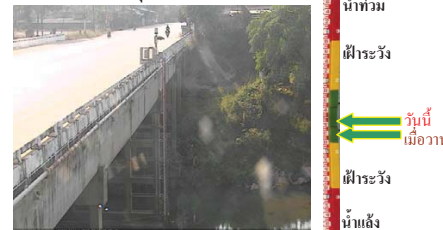
ระดับน้ำต่ำกว่าสถาพ
 ระดับตลิ่งต่ำสุด 197.73 ม.รทก.
 ระดับท้องน้ำ 190.94 ม.รทก.

สถานีห้วยหลวง - อ.เมือง จ.อุดรธานี (ลุ่มน้ำโขง)



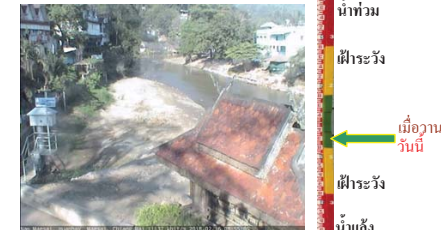
ระดับน้ำปัจจุบันต่ำกว่าสถาพ
 ระดับตลิ่งต่ำสุด 169.93 ม.รทก.
 ระดับท้องน้ำ 166.69 ม.รทก.

สถานีแม่น้ำเลย - อ.เมือง จ.เลย (ลุ่มน้ำโขง)



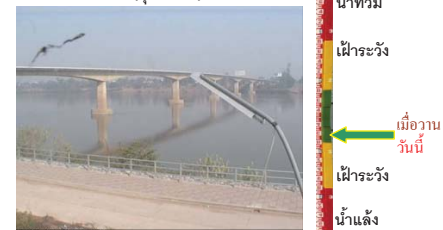
ระดับน้ำปัจจุบัน 230.20 ม.รทก.
 ระดับตลิ่งต่ำสุด - ม.รทก.
 ระดับท้องน้ำ - ม.รทก.

สถานีห้วยผาย - อ.แม่สาย จ.เชียงราย (แม่สาย/โขง)



ระดับน้ำปัจจุบันต่ำกว่าสถาพ
 ระดับตลิ่งต่ำสุด - ม.รทก.
 ระดับท้องน้ำ 394.87 ม.รทก.

สง.ส่วนอุทกหนองคาย - อ.เมือง จ.หนองคาย (ลุ่มน้ำโขง)



ระดับน้ำปัจจุบันต่ำกว่าสถาพ
 ระดับตลิ่งต่ำสุด 166.65 ม.รทก.
 ระดับท้องน้ำ 149.20 ม.รทก.

วัดทุ่งระกู - อ.โพธิ์ชัย จ.หนองคาย (ห้วยหลวง/โขงอีสาน)



ระดับน้ำปัจจุบันต่ำกว่าสถาพ
 ระดับตลิ่งต่ำสุด 159.43 ม.รทก.
 ระดับท้องน้ำ 147.95 ม.รทก.

บ้านศาลปากน้ำ - อ.ท่าอุเทน จ.นครพนม (แม่น้ำสงคราม/ลุ่มน้ำโขงอีสาน)



ระดับน้ำปัจจุบันต่ำกว่าสถาพ
 ระดับตลิ่งต่ำสุด 142.11 ม.รทก.
 ระดับท้องน้ำ 131.25 ม.รทก.

เทศบาล ต.นาแก - อ.นาแก จ.นครพนม (ห้วยน้ำก่ำ/โขงอีสาน)

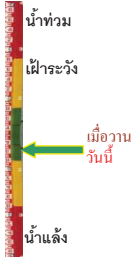


ระดับน้ำปัจจุบัน 142.83 ม.รทก.
 ระดับตลิ่งต่ำสุด 144.35 ม.รทก.
 ระดับท้องน้ำ 138.09 ม.รทก.

ร.ร.เทศบาล 4 - อ.เมือง จ.นครราชสีมา
(ลำตะคอง/มูล)



ระดับน้ำปัจจุบันต่ำกว่าสถาฟ
ระดับตลิ่งต่ำสุด 178.00 ม.รทก.
ระดับท้องน้ำ - ม.รทก.



สลัก - อ.สลัก จ.บุรีรัมย์
(ลุ่มน้ำมูล)



ระดับน้ำปัจจุบันต่ำกว่าสถาฟ
ระดับตลิ่งต่ำสุด 128.76 ม.รทก.
ระดับท้องน้ำ 121.50 ม.รทก.



เชิงสะพานลิงห์บุรี - อ.เมือง จ.สิงห์บุรี
(ลุ่มน้ำเจ้าพระยา)



ระดับน้ำปัจจุบัน 2.20 ม.รทก.
ระดับตลิ่งต่ำสุด 11.50 ม.รทก.
ระดับท้องน้ำ -2.14 ม.รทก.



สะพานเดชาติวงศ์ - อ.เมือง จ.นครสวรรค์
(ลุ่มน้ำเจ้าพระยา)



ระดับน้ำปัจจุบัน 14.50 ม.รทก.
ระดับตลิ่งต่ำสุด 23.22 ม.รทก.
ระดับท้องน้ำ 11.15 ม.รทก.



บ้านยางมี - อ.โพธิ์ทอง จ.อ่างทอง
(ลุ่มน้ำเจ้าพระยา)



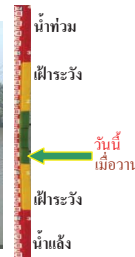
ระดับน้ำปัจจุบันต่ำกว่าสถาฟ
ระดับตลิ่งต่ำสุด - ม.รทก.
ระดับท้องน้ำ - ม.รทก.



บ้านป้อม - อ.พระนครศรีอยุธยา
จ.พระนครศรีอยุธยา (ลุ่มน้ำเจ้าพระยา)



ระดับน้ำปัจจุบันต่ำกว่าสถาฟ
ระดับตลิ่งต่ำสุด - ม.รทก.
ระดับท้องน้ำ - ม.รทก.



เสนา - อ.เสนา จ.พระนครศรีอยุธยา
(ลุ่มน้ำเจ้าพระยา)



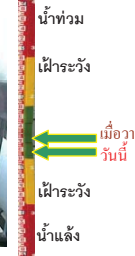
ระดับน้ำปัจจุบัน 0.80 ม.รทก.
ระดับตลิ่งต่ำสุด - ม.รทก.
ระดับท้องน้ำ - ม.รทก.



เชิงสะพานบริรักษ์ - อ.เมือง จ.อุทัยธานี
(ลุ่มน้ำสะแกกรัง)



ระดับน้ำปัจจุบัน 5.50 ม.รทก.
ระดับตลิ่งต่ำสุด 19.90 ม.รทก.
ระดับท้องน้ำ - ม.รทก.



อุทัยใหม่ - อ.เมือง จ.อุทัยธานี
(ลุ่มน้ำเจ้าพระยา)



ระดับน้ำปัจจุบัน 15.60 ม.รทก.
ระดับตลิ่งต่ำสุด - ม.รทก.
ระดับท้องน้ำ - ม.รทก.



สะพานปรีดี - อ.เมือง จ.พระนครศรีอยุธยา
(ลุ่มน้ำเจ้าพระยา)



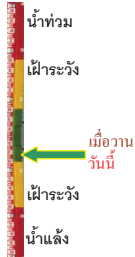
ระดับน้ำปัจจุบัน -0.60 ม.รทก.
ระดับตลิ่งต่ำสุด - ม.รทก.
ระดับท้องน้ำ - ม.รทก.



สะพานบุญรัตน์ประชานุวัฒน์ - อ.สามพราน
จ.นครปฐม (ลุ่มน้ำท่าจีน)



ระดับน้ำปัจจุบัน 0.78 ม.รทก.
ระดับตลิ่งต่ำสุด 1.46 ม.รทก.
ระดับท้องน้ำ -7.22 ม.รทก.



สะพานวัดพระรูป อ.เมือง จ.สุพรรณบุรี
(ลุ่มน้ำท่าจีน)




ระดับน้ำปัจจุบัน 1.00 ม.รทก.
ระดับตลิ่งต่ำสุด 3.32 ม.รทก.
ระดับท้องน้ำ -0.56 ม.รทก.



<http://mekhala.dwr.go.th>


<http://mekhala.dwr.go.th>

สะพานสามง่าม-ท่าโบสถ์ อ.หันคา จ.ชัยนาท (ลุ่มน้ำท่าจีน)




ระดับน้ำปัจจุบัน 12.22 ม.รทก.
ระดับตลิ่งต่ำสุด 13.14 ม.รทก.
ระดับท้องน้ำ 10.08 ม.รทก.

สถานีอุตะภาคอนล่าง - อ.หาดใหญ่ จ.สงขลา (ลุ่มน้ำทะเลสาบสงขลา)




ระดับน้ำปัจจุบัน 0.30 ม.รทก.
ระดับตลิ่งต่ำสุด 8.93 ม.รทก.
ระดับท้องน้ำ -1.93 ม.รทก.

สถานีคลองตะโหมด - อ.ตะโหมด จ.พัทลุง (ลุ่มน้ำทะเลสาบสงขลา)



ระดับน้ำปัจจุบันต่ำกว่าสภาพ
ระดับตลิ่งต่ำสุด 27.94 ม.รทก.
ระดับท้องน้ำ 20.52 ม.รทก.

สถานีลำปำ - อ.เมือง จ.พัทลุง (ลุ่มน้ำทะเลสาบสงขลา)



ระดับน้ำปัจจุบัน -0.40 ม.รทก.
ระดับตลิ่งต่ำสุด 1.15 ม.รทก.
ระดับท้องน้ำ -2.86 ม.รทก.

จังหวัด	สถานที่ตั้งกล้อง	แม่น้ำ/ลุ่มน้ำ	วิกฤติน้ำแล้ง	วิกฤติน้ำท่วม	ระดับน้ำ (ม.รทก.) พ.ศ.2561			สถานการณ์
			ระดับน้อยกว่า	ระดับมากกว่า	13 ก.พ.	15 ก.พ.	16 ก.พ.	
จ.สุโขทัย	สะพานพระเมรุมา อ.เมือง	ยม	42.48	48.59	43.70	43.00	43.00	น้ำปกติ
จ.พิจิตร	สะพานโพทะเล อ.โพทะเล	ยม	22.58	30.63	24.80	24.80	24.80	น้ำปกติ
จ.น่าน	สะพานครน่านพัฒนา อ.เมือง	น่าน	192.17	197.73	192.40	192.40	192.40	น้ำปกติ
จ.อุดรธานี	สถานีห้วยหลวง อ.เมือง	โขง	-	-	N/A	N/A	N/A	น้ำปกติ
จ.เลย	สถานีแม่น้ำเลย อ.เมือง	โขง	-	-	230.25	230.15	230.20	น้ำปกติ
จ.เชียงราย	สถานีห้วยฝาย อ.แม่สาย	แม่สาย/โขง	395.79	396.50	N/A	N/A	N/A	น้ำปกติ
จ.หนองคาย	สง.ส่วนอุทกหนองคาย อ.เมือง	โขง	157.85	166.70	N/A	N/A	N/A	น้ำปกติ
จ.หนองคาย	วัดทุ่งธาตุ อ.โพนพิสัย	ห้วยหลวง/โขงอีสาน	150.50	159.43	N/A	N/A	N/A	น้ำปกติ
จ.นครพนม	บ้านตาลปากน้ำ อ.ท่าอุเทน	น้ำสงคราม/โขงอีสาน	133.42	141.02	N/A	N/A	N/A	น้ำปกติ
จ.นครพนม	เทศบาล ต.นาแก อ.นาแก	ห้วยน้ำท่า/โขงอีสาน	139.05	142.42	142.63	142.63	142.83	น้ำปกติ
จ.นครราชสีมา	ร.ร.เทศบาล 4 อ.เมือง	ลำตะคอง/มูล	174.60	178.00	N/A	N/A	N/A	น้ำปกติ
จ.บุรีรัมย์	สตึก อ.สตึก	มูล	123.13	128.76	N/A	N/A	N/A	น้ำปกติ
จ.สิงห์บุรี	เชิงสะพานสิงห์บุรี อ.เมือง	เจ้าพระยา	3.45	11.50	2.40	2.30	2.20	น้ำปกติ
จ.อ่างทอง	บ้านยางมณี อ.โพธิ์ทอง	เจ้าพระยา	-	9.11	N/A	N/A	N/A	น้ำปกติ
จ.พระนครศรีอยุธยา	บ้านป้อม อ.พระนครศรีอยุธยา	เจ้าพระยา	-	-	N/A	N/A	N/A	น้ำปกติ
จ.พระนครศรีอยุธยา	อ.เสนา	น้อย/เจ้าพระยา	2.00	5.00	1.10	0.80	0.80	น้ำปกติ
จ.พระนครศรีอยุธยา	สะพานปริศย์ อ.พระนครศรีอยุธยา	เจ้าพระยา	-	-	-0.20	-0.40	-0.60	น้ำปกติ
จ.นครปฐม	สะพานบุรีรัตนประชานูวัติ อ.สามพราน	ท่าจีน	-5.59	-0.30	0.88	0.78	0.78	น้ำปกติ
จ.สุพรรณบุรี	สะพานวัดพระรูป อ.เมือง	ท่าจีน	-1.26	2.75	1.00	1.00	1.00	น้ำปกติ
จ.สุพรรณบุรี	สะพานข้ามแม่น้ำท่าจีน อ.สามชุก	ท่าจีน	1.55	5.18	N/A	N/A	N/A	น้ำปกติ
จ.ชัยนาท	สะพานสามง่าม-ท่าโบสถ์ อ.หันคา	ท่าจีน	10.69	12.83	12.22	12.22	12.22	น้ำปกติ
จ.จันทบุรี	ตรงข้ามวัดจันทาราม อ.เมือง	จันทบุรี/อ่าวไทย	0.20	3.73	N/A	N/A	N/A	น้ำปกติ
จ.ประจวบคีรีขันธ์	ร.ร.อนุบาลบางสะพาน อ.บางสะพาน	คลองบางสะพาน/ชายฝั่งทะเลตะวันตก	-	3.30	N/A	N/A	N/A	น้ำปกติ
จ.สุราษฎร์ธานี	สภ.จ.สุราษฎร์ธานี อ.เมือง	ตาปี	-	2.28	N/A	N/A	N/A	น้ำปกติ
จ.สงขลา	สถานีอุตะภาคอนล่าง อ.หาดใหญ่	ทะเลสาบสงขลา	-	-	0.65	0.45	0.30	น้ำปกติ
จ.พัทลุง	สถานีคลองตะโหมด อ.ตะโหมด	ทะเลสาบสงขลา	-	-	N/A	N/A	N/A	น้ำปกติ
จ.พัทลุง	สถานีลำปำ อ.เมือง	ทะเลสาบสงขลา	-	-	-0.30	-0.35	-0.40	น้ำปกติ

<http://mekhala.dwr.go.th>

****ม.รทก.** คือ เมตรเทียบกับระดับน้ำทะเลปานกลาง

**** ระดับน้ำทะเลปานกลาง** (Mean Sea Level) หรือ ร.ท.ก. เป็นค่าการวัด ระดับน้ำทะเลขึ้นสูงสุด (High Tide : HT) และลงต่ำสุด (Low Tide : LT) ของแต่ละวันในช่วงระยะเวลาที่กำหนด แล้วนำค่ามาเฉลี่ยเป็นระดับน้ำทะเลปานกลาง สำหรับระยะเวลาที่ทำการรังวัดโดยทั่วไปจะต้องวัดเป็นเวลา ๑๘.๖ ปี ตามวัฏจักรของน้ำ ระดับน้ำทะเลปานกลางของแต่ละบริเวณทั่วโลกอาจมีความสูงไม่เท่ากัน

ในประเทศไทยใช้เวลาในการวัด ๕ ปี โดยเลือกที่ตำบลเกาะหลัก จังหวัดประจวบคีรีขันธ์ เป็นที่วัด แล้วนำมาหาค่าเฉลี่ย เพื่อใช้เป็นค่าระดับน้ำทะเลปานกลาง ให้มีค่า ๐.๐๐๐ เมตร ทำการถ่ายโยงมายังหมุด BM-A (ซึ่งถือว่าเป็นหมุดหลักฐานหมุดแรกของประเทศไทย) ซึ่งมีค่าระดับน้ำทะเลปานกลาง ๑.๔๔๗๗ เมตร