



รายงานสถานการณ์น้ำ  
ศูนย์ป้องกันวิกฤติน้ำ กรมทรัพยากรน้ำ  
วันเสาร์ที่ ๑๗ กุมภาพันธ์ ๒๕๖๑

**สภาวะอากาศ** ภาคตะวันออกเฉียงเหนือ ภาคกลาง ภาคตะวันออก รวมทั้งกรุงเทพมหานครและปริมณฑล จะมีอุณหภูมิสูงขึ้น ๑-๓ องศาเซลเซียสกับมีหมอกในตอนเช้าและมีหมอกหนาในบางพื้นที่ แต่ประเทศไทยตอนบนยังคงมีอากาศเย็นโดยทั่วไป สำหรับบริเวณภูเขาสูงในภาคเหนือมีอากาศหนาวถึงหนาวจัด ขอให้ประชาชนบริเวณประเทศไทยตอนบนระมัดระวังในการสัญจรผ่านบริเวณที่มีหมอกหนาไว้ด้วย สำหรับคลื่นลมบริเวณอ่าวไทยและอันดามันมีกำลังอ่อนลง โดยบริเวณอ่าวไทยตอนล่างมีคลื่นสูง ๑-๒ เมตร อนึ่ง พายุดีเปรสชัน “ซันปา” (SANBA) บริเวณด้านตะวันตกของประเทศฟิลิปปินส์ คาดว่าพายุนี้จะเคลื่อนเข้าใกล้ชายฝั่งประเทศเวียดนาม และจะอ่อนกำลังลงเป็นหย่อมความกดอากาศต่ำในช่วงวันที่ ๑๖-๑๗ กุมภาพันธ์ ๒๕๖๑ ซึ่งพายุนี้ยังไม่มีผลกระทบต่อประเทศไทย



**สถานการณ์น้ำ**

กรมอุตุนิยมวิทยา เผยภาคเหนือ'อากาศเย็น 'ภาคอีสาน-ภาคกลาง-ภาคตอ.-กทม.' อุณหภูมิสูงขึ้น  
จ.นครราชสีมา ชวนนาพิมายฝนปลูกข้าวนาปรัง ไม่สนคำเตือนชลประทาน หลังปริมาณน้ำในเขื่อนเริ่มแห้งขอด  
(หมายเหตุ ข้อมูลข่าวจาก เดลินิวส์ มติชน)

**สถานการณ์น้ำต่างประเทศ**

**การช่วยเหลือ**

**สถานการณ์น้ำ**

ระดับน้ำในแม่น้ำโขง : MRC: Mekong River Commission ณ วันที่ ๑๒ กุมภาพันธ์ ๒๕๖๑

สถานี	ระดับตลิ่ง	ระดับน้ำ ๕ ก.พ. ๖๐	ระดับน้ำ ๑๒ ก.พ.๖๑	+สูงกว่าตลิ่ง -ต่ำกว่าตลิ่ง
อ.เชียงแสน จ.เชียงราย	๑๒.๘๐	๒.๙๐	๒.๖๐	-๑๐.๒
อ.เชียงคาน จ.เลย	๑๖.๐๐	๕.๒๓	๕.๓๒	-๑๐.๖๘
อ.เมือง จ.หนองคาย	๑๒.๒๐	๒.๒๗	๒.๓๔	-๙.๘๖
อ.เมือง จ.นครพนม	๑๒.๐๐	๒.๑๑	๑.๘๗	-๑๐.๑๓
อ.เมือง จ.มุกดาหาร	๑๒.๕๐	๒.๔๒	๒.๒๒	-๑๐.๒๘
อ.โขงเจียม จ.อุบลราชธานี	๑๔.๕๐	๒.๗๗	๒.๔๙	๑๒.๐๑

หมายเหตุ : ระดับ (รสม.) ข้อมูลจาก <http://www.dwr.go.th/>

**ระดับน้ำ-ลุ่มน้ำเสาบสงขลา** ลุ่มน้ำทะเลสาบสงขลา ปัจจุบันสถานการณ์น้ำในลำน้ำส่วนใหญ่มีแนวโน้มเพิ่มขึ้นและลดลงในบางพื้นที่(ข้อมูลวันที่ ๑๔ ก.พ.๒๕๖๑ ที่มา กรมทรัพยากรน้ำ) สถานีคลองอู่ตะเภาตอนบน อ.สะเดา จ.สงขลา สถานีคลองอู่ตะเภาตอนล่าง อ.หาดใหญ่ จ.สงขลา สถานีคลองรัตภูมิ อ.รัตภูมิ จ.สงขลา สถานีคลองตะโหมด อ.ตะโหมด จ.พัทลุง สถานีคลองนาท่อม อ.เมือง จ.พัทลุง สถานีคลองท่าแนะ อ.ศรีบรรพต จ.พัทลุง วัดปริมาณน้ำได้ ๑๒.๗๙ ๐.๕๔ ๑๓.๔๐ ๒๒.๑๕ ๒๐.๓๗ และ ๓๔.๒๓ ลบม./วินาที

สถานีตรวจวัดระดับน้ำ (CCTV) ณ วันที่ ๑๕ กุมภาพันธ์ ๒๕๖๑ การตรวจวัดระดับน้ำจากกล้อง (CCTV) ระดับน้ำส่วนใหญ่ อยู่ในเกณฑ์ปกติ

จังหวัด	สถานที่ตั้งกล้อง	แม่น้ำ/คูน้ำ	วิกฤติ	วิกฤติ	ระดับน้ำ (ม.รทก.)			สถานการณ์	หมายเหตุ
			น้ำแล้ง	น้ำท่วม	พ.ศ.2560	พ.ศ.2560	พ.ศ.2560		
			ระดับน้อยกว่า	ระดับมากกว่า	12 ก.พ.	13 ก.พ.	15 ก.พ.		
จ.สุโขทัย	สะพานพระเมย่า อ.เมือง	ยม	42.48	48.59	43.80	43.70	43.00	น้ำปกติ	↓
จ.พิจิตร	สะพานโพทะเล อ.โพทะเล	ยม	22.58	30.63	24.80	24.80	24.80	น้ำปกติ	↔
จ.น่าน	สะพานครน่านพัฒนา อ.เมือง	น่าน	192.17	197.73	192.40	192.40	192.40	น้ำปกติ	↔
จ.อุตรธานี	สถานีห้วยหลวง อ.เมือง	โขง	-	-	N/A	N/A	N/A	น้ำปกติ	↔
จ.เลย	สถานีแม่น้ำเลย อ.เมือง	โขง	-	-	230.40	230.25	230.15	น้ำปกติ	↓
จ.เชียงราย	สถานีห้วยฝาย อ.แม่สาย	แม่สาย/โขง	395.79	396.50	N/A	N/A	N/A	น้ำปกติ	↔
จ.หนองคาย	สูง.ส่วนอุทกหนองคาย อ.เมือง	โขง	157.85	166.70	N/A	N/A	N/A	น้ำปกติ	↔
จ.หนองคาย	วัดทุ่งธาตุ อ.โพนพิสัย	ห้วยหลวง/โขงอีสาน	150.50	159.43	N/A	N/A	N/A	น้ำปกติ	↔
จ.นครพนม	บ้านตาลปากน้ำ อ.ท่าอุเทน	น้ำสงคราม/โขงอีสาน	133.42	141.02	N/A	N/A	N/A	น้ำปกติ	↔
จ.นครพนม	เทศบาล ต.นาแก อ.นาแก	ห้วยน้ำก่ำ/โขงอีสาน	139.05	142.42	142.83	142.63	142.63	น้ำปกติ	↔
จ.นครราชสีมา	ร.ร.เทศบาล 4 อ.เมือง	ลำตะคอง/มูล	174.60	178.00	N/A	N/A	N/A	น้ำปกติ	↔
จ.บุรีรัมย์	สตึก อ.สตึก	มูล	123.13	128.76	N/A	N/A	N/A	น้ำปกติ	↔
จ.สิงห์บุรี	เชิงสะพานสิงห์บุรี อ.เมือง	เจ้าพระยา	3.45	11.50	2.20	2.40	2.30	น้ำปกติ	↓
จ.อ่างทอง	บ้านยางมณี อ.โพธิ์ทอง	เจ้าพระยา	-	9.11	N/A	N/A	N/A	น้ำปกติ	↔
จ.พระนครศรีอยุธยา	บ้านป้อม อ.พระนครศรีอยุธยา	เจ้าพระยา	-	-	N/A	N/A	N/A	น้ำปกติ	↔
จ.พระนครศรีอยุธยา	อ.เสนา	น้อย/เจ้าพระยา	2.00	5.00	1.00	1.10	0.80	น้ำปกติ	↓
จ.พระนครศรีอยุธยา	สะพานปรีดีอ.พระนครศรีอยุธยา	เจ้าพระยา	-	-	-0.30	-0.20	-0.40	น้ำปกติ	↓
จ.นครปฐม	สะพานบุรฉัตรประชานุวัตร อ.สามพราน	ท่าจีน	-5.59	-0.30	0.48	0.88	0.78	น้ำปกติ	↓
จ.สุพรรณบุรี	สะพานวัดพระรูป อ.เมือง	ท่าจีน	-1.26	2.75	0.90	1.00	1.00	น้ำปกติ	↔
จ.สุพรรณบุรี	สะพานข้ามแม่น้ำท่าจีน อ.สามชุก	ท่าจีน	1.55	5.18	N/A	N/A	N/A	น้ำปกติ	↔
จ.ชัยนาท	สะพานสามง่ามท่าโบสถ์ อ.หันคา	ท่าจีน	10.69	12.83	12.22	12.22	12.22	น้ำปกติ	↔
จ.จันทบุรี	ตรงข้ามวัดจันทนาราม อ.เมือง	จันทบุรี/ท่าจีน	0.20	3.73	N/A	N/A	N/A	น้ำปกติ	↔
จ.ประจวบคีรีขันธ์	ร.ร.อนุบาลบางสะพาน อ.บางสะพาน	คลองบางสะพาน/ชายฝั่งทะเลตะวันตก	-	3.30	N/A	N/A	N/A	น้ำปกติ	↔
จ.สุราษฎร์ธานี	สภ.จ.สุราษฎร์ธานี อ.เมือง	ตาปี	-	2.28	N/A	N/A	N/A	น้ำปกติ	↔
จ.สงขลา	สถานีคลองอุทกธาร อ.หาดใหญ่	ทะเลสาบสงขลา	-	-	0.60	0.65	0.45	น้ำปกติ	↓
จ.พัทลุง	สถานีคลองตะโหมด อ.ตะโหมด	ทะเลสาบสงขลา	-	-	N/A	N/A	N/A	น้ำปกติ	↔
จ.พัทลุง	สถานีลำปำ อ.เมือง	ทะเลสาบสงขลา	-	-	-0.30	-0.30	-0.35	น้ำปกติ	↓

\*\*ม.รทก. คือ เมตรเทียบกับระดับน้ำทะเลปานกลาง

\*\*\* ระดับน้ำทะเลปานกลาง (Mean Sea Level) หรือ ร.ท.ก. เป็นค่าการวัด ระดับน้ำทะเลขึ้นสูงสุด (High Tide: HT) และลงต่ำสุด (Low Tide: LT) ของแต่ละวัน ในช่วงระยะเวลาที่กำหนด แล้วนำมาเฉลี่ยเป็นระดับน้ำทะเลปานกลาง สำหรับระยะเวลาที่ทำการวัดโดยทั่วไปจะต้องวัดเป็นเวลา ๑๘.๖ ปี ตามวัฏจักรของน้ำ ระดับน้ำทะเลปานกลางของแต่ละบริเวณทั่วโลกอาจมีความสูงไม่เท่ากัน

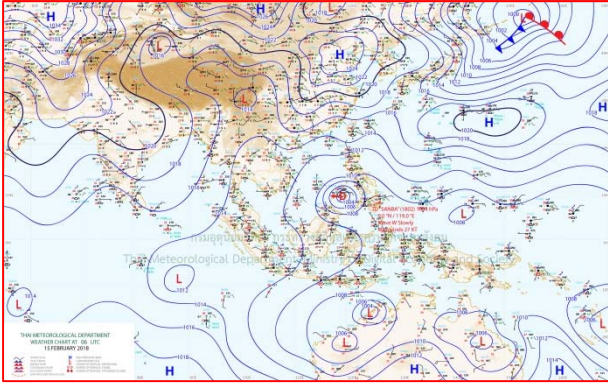
ในประเทศไทยใช้เวลาในการวัด ๕ ปี โดยเลือกที่ตำบลเกาะหลัก จังหวัดประจวบคีรีขันธ์ เป็นที่วัด แล้วนำมาหาค่าเฉลี่ย เพื่อใช้เป็นค่าระดับน้ำทะเลปานกลาง ให้มีค่า ๐.๐๐๐ เมตร ทำการถ่ายโยงมายังหมุด BM-A (ซึ่งถือว่าเป็นหมุดหลักฐานหมุดแรกแห่งประเทศไทย) ซึ่งมีค่าระดับน้ำทะเลปานกลาง ๑.๔๔๗๗ เมตร

\*N/A คือ อ่านค่าระดับจากไม้วัดระดับ (Staff) ไม่ได้ / ไม้วัดระดับ (Staff) ชำรุด

ปริมาณน้ำฝนสูงสุด (มม.)

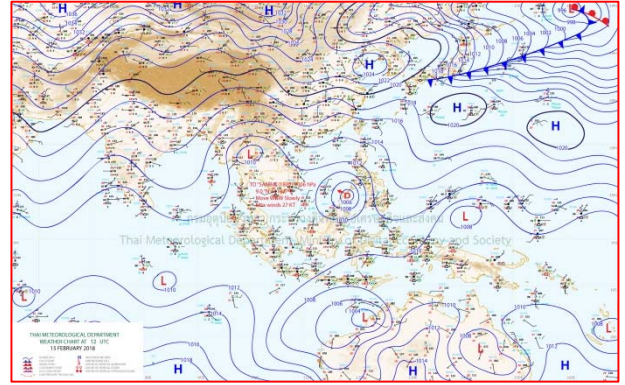
จังหวัด	๑๑ ก.พ.๖๑	๑๒ ก.พ.๖๑	๑๓ ก.พ.๖๑	๑๔ ก.พ.๖๑	๑๕ ก.พ.๖๑
จ.นครนายก	-	-	-	-	-
จ.ปราจีนบุรี	-	-	-	-	-
จ.สระแก้ว	-	-	-	-	-
จ.ฉะเชิงเทรา	-	-	-	-	-
จ.ชลบุรี	-	-	-	-	-
จ.ระยอง	-	-	-	-	-
จ.จันทบุรี	-	-	-	-	-
จ.ตราด	-	๐.๓	-	-	-
จ.เพชรบุรี	-	-	-	-	-
จ.ประจวบคีรีขันธ์	-	-	-	-	-
จ.ชุมพร	-	-	๕.๐	-	-
จ.สุราษฎร์ธานี	-	-	๑๗.๐	-	-
จ.นครศรีธรรมราช	-	-	๘๗.๐	-	-
จ.พัทลุง	-	-	-	-	-
จ.สงขลา	-	-	-	-	-
จ.ปัตตานี	-	-	๐.๕	-	-
จ.ยะลา	-	-	๐.๘	-	-
จ.นราธิวาส	-	-	๒๓.๑	๒.๕	-
จ.ระนอง	-	-	-	-	-
จ.พังงา	-	-	๒.๒	๒.๘	-
จ.กระบี่	-	-	-	-	-
จ.ภูเก็ต	-	-	-	-	-
จ.ตรัง	-	-	-	-	-
จ.สตูล	-	-	-	-	-

# แผนที่อากาศ



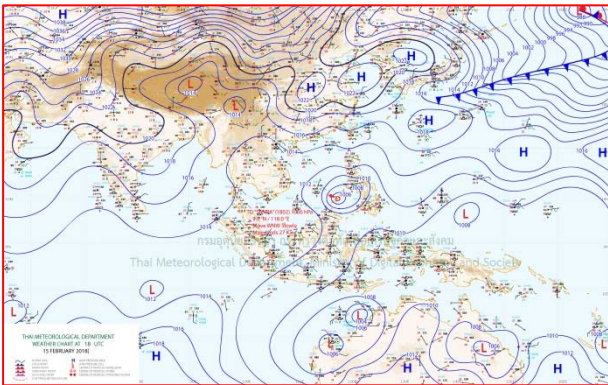
๑๕ ก.พ.๖๑ เวลา ๑๓:๐๐ น.

๑



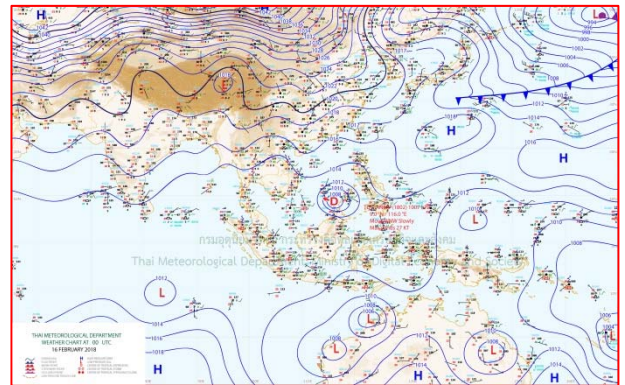
๑๕ ก.พ.๖๑ เวลา ๑๙:๐๐ น.

๒



๑๖ ก.พ.๖๑ เวลา ๑:๐๐ น.

๓



๑๖ ก.พ.๖๑ เวลา ๗:๐๐ น.

๔

รายงานปริมาณน้ำฝนจากกรมอุตุนิยมวิทยา

วันที่ 16 กุมภาพันธ์ 2561

รายงานฝน เวลา 07.00 น. ของวันที่ 15 กุมภาพันธ์ 2561

สถานีอุตุนิยมวิทยา					ปริมาณน้ำฝน24 ชม.(mm)	ปริมาณน้ำฝนสะสม(mm.)								
ภาคเหนือ					สูงสุด ของประเทศ	-	440.2	ภาคใต้ฝั่งตะวันออก						
สถานีอุตุนิยมวิทยา	ปริมาณน้ำฝน24 ชม.(mm)	ปริมาณน้ำฝนสะสม(mm.)	ปริมาณฝน ก.พ. (mm.)	สถานะฝนสะสม ปัจจุบันเทียบกับค่าเฉลี่ย 30 ปี	สูงสุด ของภาคเหนือ	-	32.0	สถานีอุตุนิยมวิทยา	ปริมาณน้ำฝน24 ชม.(mm)	ปริมาณน้ำฝนสะสม(mm.)	ปริมาณฝน ก.พ. (mm.)	สถานะฝนสะสม ปัจจุบันเทียบกับค่าเฉลี่ย 30 ปี		
					สูงสุด ของภาคกลาง	-	258.2						สูงสุด ของภาคตะวันออกเฉียงเหนือ	-
แม่ฮ่องสอน	ไม่มีฝน	5.4	6.0	ต่ำกว่า	สูงสุด ของภาคตะวันออก	-	196.4	เพชรบุรี	ไม่มีฝน	24.2	3.9	สูงกว่า		
ดอยอ่างขาง	ไม่มีฝน	30.4	***	***	สูงสุด ของภาคใต้ฝั่งตะวันออก	-	440.2	หนองพลับ สกษ.	-	91.9	17.3	สูงกว่า		
เชียงใหม่	ไม่มีฝน	6.5	13.8	ต่ำกว่า	สูงสุด ของภาคใต้ฝั่งตะวันตก	-	368.6	หัวหิน	ไม่มีฝน	63.8	15.3	สูงกว่า		
เชียงใหม่ สกษ.	ไม่มีฝน	5.4	13.2	ต่ำกว่า	ภาคตะวันออกเฉียงเหนือ				ประจวบคีรีขันธ์	ไม่มีฝน	98.8	21.8	สูงกว่า	
ทุ่งช้าง	ไม่มีฝน	11.4	15.3	ต่ำกว่า	สถานีอุตุนิยมวิทยา	ปริมาณน้ำฝน24 ชม.(mm)	ปริมาณน้ำฝนสะสม(mm.)	ปริมาณฝน ก.พ. (mm.)	สถานะฝนสะสม ปัจจุบันเทียบกับค่าเฉลี่ย 30 ปี	ชุมพร	ไม่มีฝน	44.2	44.7	ต่ำกว่า
พะเยา	-	7.9	9.2	ต่ำกว่า						สวี สกษ.	ไม่มีฝน	193.8	48.7	สูงกว่า
ห้วยฝาง	ไม่มีฝน	30.8	9.0	สูงกว่า	เลย สกษ.	ไม่มีฝน	20.7	16.3	สูงกว่า	เกาะสมุย	ไม่มีฝน	273.7	54.4	สูงกว่า
เด่น	ไม่มีฝน	8.4	6.5	ต่ำกว่า	หนองคาย	-	20.8	17.3	สูงกว่า	นครศรีธรรมราช	ไม่มีฝน	232.8	68.0	สูงกว่า
แม่สะเรียง	ไม่มีฝน	0.4	6.5	ต่ำกว่า	เลย	ไม่มีฝน	27.7	16.1	สูงกว่า	นครศรีธรรมราช สกษ.	-	329.0	19.4	สูงกว่า
แม่ใจ สกษ.	-	-	7.6	ต่ำกว่า	อุดรธานี	ไม่มีฝน	-	22.0	ต่ำกว่า	สุราษฎร์ธานี สกษ.	ไม่มีฝน	79.1	33.3	สูงกว่า
เชียงใหม่	ไม่มีฝน	0.3	8.9	ต่ำกว่า	สกลนคร สกษ.	ไม่มีฝน	0.2	17.2	ต่ำกว่า	พระแสง สอท.	ไม่มีฝน	137.1	42.7	สูงกว่า
ลำปาง	-	25.4	8.8	สูงกว่า	สกลนคร	ไม่มีฝน	-	29.3	ต่ำกว่า	ฉวาง	ไม่มีฝน	220.5	39.0	สูงกว่า
ลำพูน	ไม่มีฝน	-	4.9	ต่ำกว่า	นครพนม	ไม่มีฝน	2.3	31.0	ต่ำกว่า	พิทลุง สกษ.	ไม่มีฝน	440.2	14.6	สูงกว่า
แพร่	ไม่มีฝน	23.8	8.8	สูงกว่า	นครพนม สกษ.	ไม่มีฝน	27.3	27.1	สูงกว่า	สงขลา	ไม่มีฝน	199.4	48.6	สูงกว่า
น่าน	ไม่มีฝน	14.4	11.9	สูงกว่า	หนองบัวลำภู	ไม่มีฝน	0.2	***	***	หาดใหญ่	ไม่มีฝน	119.0	24.4	สูงกว่า
น่าน สกษ.	ไม่มีฝน	12.3	8.7	สูงกว่า	ขอนแก่น	ไม่มีฝน	1.0	21.4	ต่ำกว่า	ดอนขันธ์ สกษ.	ไม่มีฝน	215.8	17.5	สูงกว่า
ลำปาง สกษ.	ไม่มีฝน	-	11.5	ต่ำกว่า	มหาสารคาม	-	1.9	15.0	ต่ำกว่า	สะเดา	ไม่มีฝน	62.6	29.1	ต่ำกว่า
อุดรดิตถ์	ไม่มีฝน	7.0	14.5	ต่ำกว่า	มุกดาหาร	ไม่มีฝน	-	17.4	ต่ำกว่า	ปัตตานี	ไม่มีฝน	147.6	32.0	สูงกว่า
สุโขทัย	ไม่มีฝน	1.5	6.9	ต่ำกว่า	ท่าพระ สกษ.	ไม่มีฝน	2.7	17.3	ต่ำกว่า	ยะลา สกษ.	ไม่มีฝน	133.2	***	***
ศรีสำโรง สกษ.	ไม่มีฝน	3.9	5.5	ต่ำกว่า	กาฬสินธุ์	ไม่มีฝน	-	13.4	ต่ำกว่า	นราธิวาส	ไม่มีฝน	360.9	53.7	สูงกว่า
นลัมสีก	ไม่มีฝน	2.8	17.1	ต่ำกว่า	ชัยภูมิ	ไม่มีฝน	-	14.3	ต่ำกว่า	ภาคใต้ฝั่งตะวันตก				
แม่สอด	ไม่มีฝน	-	8.2	ต่ำกว่า	ร้อยเอ็ด สกษ.	ไม่มีฝน	0.1	15.8	ต่ำกว่า	สถานีอุตุนิยมวิทยา	ปริมาณน้ำฝน24 ชม.(mm)	ปริมาณน้ำฝนสะสม(mm.)	ปริมาณฝน ก.พ. (mm.)	สถานะฝนสะสม ปัจจุบันเทียบกับค่าเฉลี่ย 30 ปี
ตาก	ไม่มีฝน	15.6	8.7	สูงกว่า	ร้อยเอ็ด	ไม่มีฝน	0.9	19.2	ต่ำกว่า					
เขื่อนภูมิพล	-	-	7.7	ต่ำกว่า	อุบลราชธานี (ศูนย์ฯ)	ไม่มีฝน	-	15.4	ต่ำกว่า	ตะกั่วป่า	ไม่มีฝน	347.40	35.90	สูงกว่า
พิษณุโลก	ไม่มีฝน	0.1	13.5	ต่ำกว่า	อุบลราชธานี สกษ.	ไม่มีฝน	-	11.6	ต่ำกว่า	กระบี่	ไม่มีฝน	368.60	43.40	สูงกว่า
เพชรบูรณ์	ไม่มีฝน	27.5	16.1	สูงกว่า	ศรีสะเกษ	ไม่มีฝน	1.5	18.8	ต่ำกว่า	ภูเก็ต	ไม่มีฝน	170.80	23.90	สูงกว่า
กำแพงเพชร	ไม่มีฝน	7.2	13.1	ต่ำกว่า	ท่าตูม	ไม่มีฝน	1.5	16.1	ต่ำกว่า	ภูเก็ต (ศูนย์ฯ)	ไม่มีฝน	277.00	27.20	สูงกว่า
อุ้มผาง	ไม่มีฝน	32.0	9.1	สูงกว่า	นครราชสีมา	-	2.6	16.1	ต่ำกว่า	เกาะลันตา	ไม่มีฝน	276.80	18.00	สูงกว่า
พิจิตร สกษ.	ไม่มีฝน	13.7	12.5	ต่ำกว่า	สุรินทร์	ไม่มีฝน	17.3	11.5	สูงกว่า	ตรัง	ไม่มีฝน	148.00	20.80	สูงกว่า
ดอนมะเขวอร์ สกษ.	ไม่มีฝน	1.5	2.9	ต่ำกว่า	สุรินทร์ สกษ.	ไม่มีฝน	13.5	15.4	สูงกว่า	สตูล	ไม่มีฝน	83.60	45.80	สูงกว่า
วิเชียรบุรี	ไม่มีฝน	18.1	12.6	สูงกว่า	ไซคชัย	ไม่มีฝน	1.1	14.8	ต่ำกว่า	สรุปปริมาณฝนมาก สถานีอุตุนิยมวิทยา				
ภาคกลาง					ปากช่อง สกษ.	ไม่มีฝน	55.1	22.6	สูงกว่า	ปริมาณน้ำฝนสูงสุด	ปริมาณน้ำฝนสะสมสูงสุด	พื้นที่สูง สกษ.	-	7.9
สถานีอุตุนิยมวิทยา	ปริมาณน้ำฝน24 ชม.(mm)	ปริมาณน้ำฝนสะสม(mm.)	ปริมาณฝน ก.พ. (mm.)	สถานะฝนสะสม ปัจจุบันเทียบกับค่าเฉลี่ย 30 ปี	นางรอง	ไม่มีฝน	7.0	19.6	ต่ำกว่า					
					บุรีรัมย์	ไม่มีฝน	-	10.9	ต่ำกว่า	ศูนย์มืองค์กรกตุณา กรมทรัพยากรน้ำ				
นครสวรรค์	ไม่มีฝน	4.7	11.9	ต่ำกว่า	ภาคตะวันออก				1	อุทอง สกษ.	ไม่มีฝน	0.5		
ตากฟ้า สกษ.	ไม่มีฝน	3.1	21.5	ต่ำกว่า	สถานีอุตุนิยมวิทยา	ปริมาณน้ำฝน24 ชม.(mm)	ปริมาณน้ำฝนสะสม(mm.)	ปริมาณฝน ก.พ. (mm.)	สถานะฝนสะสม ปัจจุบันเทียบกับค่าเฉลี่ย 30 ปี	2	อุ้มผาง	ไม่มีฝน	32.0	
ชัยนาท สกษ.	ไม่มีฝน	0.1	11.2	ต่ำกว่า						3	อุบลราชธานี สกษ.	ไม่มีฝน	-	
อุทัยธานี	ไม่มีฝน	13.7	18.8	สูงกว่า	นครนายก	ไม่มีฝน	65.8	***	***	4	อุบลราชธานี (ศูนย์ฯ)	ไม่มีฝน	-	
พระนครศรีอยุธยา	ไม่มีฝน	23.1	***	***	ปราจีนบุรี	ไม่มีฝน	103.4	15.8	สูงกว่า	5	อุทัยธานี	ไม่มีฝน	13.7	
บัวชุม	ไม่มีฝน	99.5	9.1	สูงกว่า	กบินทร์บุรี	ไม่มีฝน	174.3	24.9	สูงกว่า	พื้นที่สูง สกษ.				
ปทุมธานี สกษ.	ไม่มีฝน	60.6	28.2	สูงกว่า	สระแก้ว	ไม่มีฝน	104.4	27.5	สูงกว่า	-				
สมุทรปราการ สกษ.	ไม่มีฝน	95.5	***	***	ฉะเชิงเทรา	ไม่มีฝน	196.4	14.5	สูงกว่า	440.2				
ทองผาภูมิ	ไม่มีฝน	14.2	16.4	สูงกว่า	ชลบุรี	ไม่มีฝน	47.0	14.3	สูงกว่า	ศูนย์มืองค์กรกตุณา กรมทรัพยากรน้ำ				
สุพรรณบุรี	ไม่มีฝน	0.4	6.9	ต่ำกว่า	เกาะสีชัง	-	26.1	15.7	สูงกว่า	ศูนย์มืองค์กรกตุณา กรมทรัพยากรน้ำ				
ลพบุรี	ไม่มีฝน	45.7	6.9	สูงกว่า	พิทลุง	ไม่มีฝน	64.9	14.3	สูงกว่า	ศูนย์มืองค์กรกตุณา กรมทรัพยากรน้ำ				
สุโขทัย สกษ.	ไม่มีฝน	0.5	14.9	ต่ำกว่า	อรัญประเทศ	ไม่มีฝน	84.7	27.6	สูงกว่า	ศูนย์มืองค์กรกตุณา กรมทรัพยากรน้ำ				
สนามบินสุวรรณภูมิ	ไม่มีฝน	76.1	40.8	สูงกว่า	แหลมฉบัง	ไม่มีฝน	28.3	15.2	ต่ำกว่า	ศูนย์มืองค์กรกตุณา กรมทรัพยากรน้ำ				
สมุทรสงคราม	ไม่มีฝน	7.4	***	***	สัตหีบ	ไม่มีฝน	68.2	19.4	สูงกว่า	ศูนย์มืองค์กรกตุณา กรมทรัพยากรน้ำ				
กาญจนบุรี	ไม่มีฝน	1.1	18.2	ต่ำกว่า	ระยอง	ไม่มีฝน	5.6	36.5	ต่ำกว่า	ศูนย์มืองค์กรกตุณา กรมทรัพยากรน้ำ				
นครปฐม	ไม่มีฝน	8.9	7.8	สูงกว่า	หัวไผ่ สกษ.	ไม่มีฝน	79.3	50.6	สูงกว่า	ศูนย์มืองค์กรกตุณา กรมทรัพยากรน้ำ				
กรุงเทพฯ บางนา สกษ.	ไม่มีฝน	258.2	26.2	สูงกว่า	จันทบุรี	ไม่มีฝน	85.3	36.4	สูงกว่า	ศูนย์มืองค์กรกตุณา กรมทรัพยากรน้ำ				
กรุงเทพฯ ท่าเรือคลองเตย	-	236.5	31.4	สูงกว่า	พัลวัน สกษ.	ไม่มีฝน	61.4	55.2	ต่ำกว่า	ศูนย์มืองค์กรกตุณา กรมทรัพยากรน้ำ				
กรุงเทพฯ หนองจอก	-	131.2	20.0	สูงกว่า	ตราด	-	19.3	86.0	ต่ำกว่า	ศูนย์มืองค์กรกตุณา กรมทรัพยากรน้ำ				
สนามบินดอนเมือง	ไม่มีฝน	54.1	9.0	สูงกว่า										
ปาร์ก	ไม่มีฝน	60.6	22.8	สูงกว่า										
ราชบุรี	ไม่มีฝน	11.6	14.5	สูงกว่า										

สัญลักษณ์ \*\*\*ไม่มีข้อมูล - ยังไม่ได้รับรายงาน/ไม่มีข้อมูล/ไม่มีฝน

หมายเหตุ ได้รับรายงานเพิ่มเติมโดยการบันทึกของเจ้าหน้าที่เป็นรายวัน ณ เวลา 07:00 น.

ปริมาณฝนสูงสุด - ไม่มี -

## 'เหนือ'อากาศเย็น 'อีสาน-กลาง-ตอ.-กทม.' อุณหภูมิสูงขึ้น

กรมอุตุนิยมวิทยา พยากรณ์อากาศ ๒๔ ชั่วโมงข้างหน้า ภาคตะวันออกเฉียงเหนือ ภาคกลาง ภาคตะวันออก รวมทั้งกรุงเทพมหานครและปริมณฑล จะมีอุณหภูมิสูงขึ้น ๑-๓ องศาเซลเซียส กับมีหมอกในตอนเช้าและมีหมอกหนาในบางพื้นที่ แต่ประเทศไทยตอนบนยังคงมีอากาศเย็นโดยทั่วไป สำหรับบริเวณภูเขาสูงในภาคเหนือมีอากาศหนาวถึงหนาวจัด ขอให้ประชาชนบริเวณประเทศไทยตอนบนระมัดระวังในการสัญจรผ่านบริเวณที่มีหมอกหนาไว้ด้วย สำหรับคลื่นลมบริเวณอ่าวไทยและอันดามัน มีกำลังอ่อนลง โดยบริเวณอ่าวไทยตอนล่างมีคลื่นสูง ๑-๒ เมตร อนึ่ง พายุดีเปรสชัน “ซันปา” (SANBA) บริเวณด้านตะวันตกของประเทศฟิลิปปินส์ คาดว่าพายุนี้จะเคลื่อนเข้าใกล้ชายฝั่งประเทศเวียดนาม และจะอ่อนกำลังลงเป็นหย่อมความกดอากาศต่ำในช่วงวันที่ ๑๖-๑๗ กุมภาพันธ์ ๒๕๖๑ ซึ่งพายุนี้ยังไม่มีผลกระทบต่อประเทศไทย

พยากรณ์อากาศสำหรับประเทศไทยตั้งแต่เวลา ๐๖:๐๐ วันนี้ ถึง ๐๖:๐๐ วันพรุ่งนี้

ภาคเหนือ อากาศเย็น กับมีหมอกในตอนเช้า ทางตอนบนของภาคอุณหภูมิจะเปลี่ยนแปลงเล็กน้อย อุณหภูมิต่ำสุด ๑๖-๒๑ องศาเซลเซียส อุณหภูมิสูงสุด ๓๒-๓๖ องศาเซลเซียส บริเวณยอดดอยมีอากาศหนาวถึงหนาวจัด อุณหภูมิต่ำสุด ๗-๑๓ องศาเซลเซียส ลมตะวันออกเฉียงใต้ ความเร็ว ๑๐-๒๕ กม./ชม.

ภาคตะวันออกเฉียงเหนือ อากาศเย็น อุณหภูมิจะสูงขึ้น ๑-๓ องศาเซลเซียส กับมีหมอกในตอนเช้าและมีหมอกหนาในบางพื้นที่ อุณหภูมิต่ำสุด ๑๖-๒๐ องศาเซลเซียส อุณหภูมิสูงสุด ๓๔-๓๖ องศาเซลเซียส บริเวณยอดภูมีอากาศหนาว อุณหภูมิต่ำสุด ๙-๑๔ องศาเซลเซียส ลมตะวันออกเฉียงเหนือ ความเร็ว ๑๐-๓๐ กม./ชม.

ภาคกลาง อากาศเย็น อุณหภูมิจะสูงขึ้น ๑-๓ องศาเซลเซียส กับมีหมอกในตอนเช้าและมีหมอกหนาในบางพื้นที่ อุณหภูมิต่ำสุด ๒๐-๒๓ องศาเซลเซียส อุณหภูมิสูงสุด ๓๔-๓๖ องศาเซลเซียส ลมตะวันออกเฉียงเหนือ ความเร็ว ๑๐-๓๐ กม./ชม.

ภาคตะวันออก อากาศเย็น อุณหภูมิจะสูงขึ้น ๑-๓ องศาเซลเซียส กับมีหมอกในตอนเช้าและมีหมอกหนาในบางพื้นที่ อุณหภูมิต่ำสุด ๒๑-๒๓ องศาเซลเซียส อุณหภูมิสูงสุด ๓๒-๓๕ องศาเซลเซียส ลมตะวันออกเฉียงเหนือ ความเร็ว ๑๕-๓๐ กม./ชม. ทะเลมีคลื่นสูงประมาณ ๑ เมตร

ภาคใต้ (ฝั่งตะวันออก) อากาศเย็นในตอนเช้า กับมีฝนเล็กน้อยบางแห่ง อุณหภูมิต่ำสุด ๒๐-๒๔ องศาเซลเซียส อุณหภูมิสูงสุด ๓๐-๓๓ องศาเซลเซียส ตั้งแต่จังหวัดชุมพรขึ้นมา: ลมตะวันออกเฉียงเหนือ ความเร็ว ๑๕-๓๐ กม./ชม. ทะเลมีคลื่นสูงประมาณ ๑ เมตร ตั้งแต่จังหวัดสุราษฎร์ธานีลงไป: ลมตะวันออกเฉียงเหนือ ความเร็ว ๑๕-๓๕ กม./ชม. ทะเลมีคลื่นสูง ๑-๒ เมตร

ภาคใต้ (ฝั่งตะวันตก) มีเมฆบางส่วน กับมีฝนเล็กน้อยบางแห่ง อุณหภูมิต่ำสุด ๒๐-๒๔ องศาเซลเซียส อุณหภูมิสูงสุด ๓๒-๓๕ องศาเซลเซียส ลมตะวันออกเฉียงเหนือ ความเร็ว ๑๕-๓๐ กม./ชม. ทะเลมีคลื่นสูงประมาณ ๑ เมตร

กรุงเทพมหานครและปริมณฑล อากาศเย็น อุณหภูมิจะสูงขึ้น ๑-๓ องศาเซลเซียส กับมีหมอกในตอนเช้าและมีหมอกหนาในบางพื้นที่ อุณหภูมิต่ำสุด ๒๑-๒๓ องศาเซลเซียส อุณหภูมิสูงสุด ๓๒-๓๕ องศาเซลเซียส ลมตะวันออกเฉียงเหนือ ความเร็ว ๑๐-๓๐ กม./ชม.

## ชวานาพิมายผืนปลูกข้าวนาปรัง ไม่สนคำเตือนชลประทาน หลังปริมาณน้ำในเขื่อนเริ่มแห้งขอด

ชวานาในตำบลรังกาใหญ่ อำเภอพิมาย จังหวัดนครราชสีมา แรงสูบน้ำจากแหล่งน้ำธรรมชาติ เพื่อส่งเข้านาข้าวที่ผืนทำการเพาะปลูกข้าวนาปรัง ส่งผลให้ปริมาณน้ำ ตามคลองน้ำต่างๆ ในพื้นที่ เริ่มแห้งเหือด จนไม่เหลือน้ำอยู่ภายในลำน้ำ ขณะที่ชวานาบางส่วนได้ทำการสูบน้ำไปเก็บไว้ภายในสระน้ำที่ขุดขึ้นเอง เพื่อกักตุนน้ำไว้ใช้ส่งให้กับนาข้าวของตน เนื่องจากในปีนี้นาข้าวทุกไร่ทราบดีว่าอ่างเก็บน้ำทุกแห่งมีน้ำไม่เพียงพอที่จะปล่อยให้ทำนาปรังได้เหมือนเช่นทุกๆ ปี โดยเฉพาะน้ำภายในเขื่อนพิมาย มีปริมาณน้ำต้นทุนน้อยกว่าทุกปี

นายถกล แก้วมะเร็ง อายุ ๕๐ ปี ชวานาในตำบลรังกาใหญ่ อำเภอพิมาย รายหนึ่งบอกว่า ตนเอง ได้ลงทุนปลูกข้าวนาปรังทั้งหมด ๑๐๐ ไร่ เนื่องจากการทำนาปลูกข้าว ในช่วงนาปี ที่ผ่านมา ถูกน้ำท่วมได้รับความเสียหายเป็นจำนวนมาก ตนเองจึงหันมาปลูกข้าวนาปรังทดแทน หลังจะได้ผลผลิตเพิ่ม แต่ก็มาประสบกับปัญหา เริ่มจะขาดแคลนแหล่งน้ำใช้ในการเพาะปลูก โดยจากการสำรวจของทางสำนักงานเกษตรอำเภอพิมาย ล่าสุดพบว่าในพื้นที่อำเภอพิมาย มีเกษตรกรชวานาผืนทำการเพาะปลูกข้าวนาปรังไปแล้วไม่ต่ำกว่า ๒๐๐ ไร่

ซึ่งทางสำนักงานเกษตรอำเภอได้ประกาศเตือนเกษตรกรอย่างชัดเจนแล้วว่าขอให้งดทำการเพาะปลูกข้าวนาปรังในปีนี้นี้ เนื่องจากปริมาณน้ำภายในเขื่อนพิมาย ซึ่งเป็นแหล่งต้นน้ำมูลมีปริมาณน้ำไม่เพียงพอที่จะส่งน้ำเพื่อให้ทำการเพาะปลูกข้าวนาปรัง

ได้ โดยชาวนาที่ลงทุนปลูกข้าวนาปรังไปแล้ว ต้องเสี่ยงต่อผลผลิตจะได้รับคามเสียหาย หลังปริมาณน้ำในพื้นที่ แห้งลงอย่างรวดเร็ว (มติชน)