



รายงานการเฝ้าระวังติดตามสถานการณ์น้ำ ๒๔ ชั่วโมง

ศูนย์ป้องกันวิกฤติน้ำ กรมทรัพยากรน้ำ กระทรวงทรัพยากรธรรมชาติและสิ่งแวดล้อม
โทรศัพท์ ๐ ๒๒๕๘ ๖๖๓๑ โทรสาร ๐ ๒๒๕๘ ๖๖๒๕ <http://www.dwr.go.th>

รายงานฉบับที่ ๐๐๘๘/๒๕๖๑

เวลา ๑๕.๐๐ น.

วันที่ ๑๘ กุมภาพันธ์ ๒๕๖๑

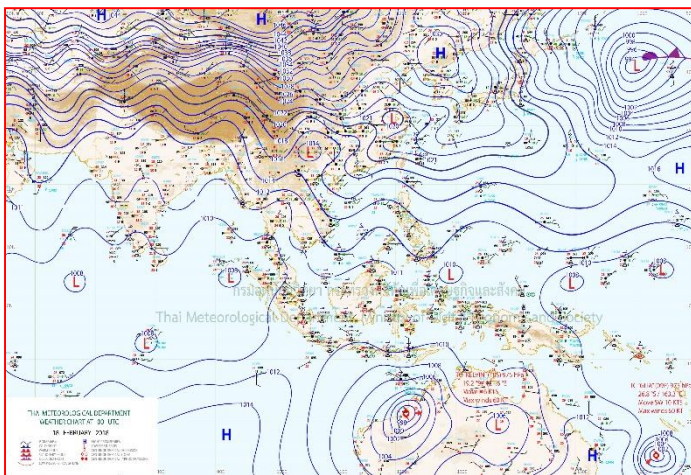
เรื่อง รายงานการเฝ้าระวังติดตามสถานการณ์น้ำ ๒๔ ชั่วโมง

เรียนรมว.ทส. เลขาธิการ รมว.ทส.ปกท.ทส. รอง ปกท.ทส. อทน. รอง อทน. และหน่วยงานที่เกี่ยวข้อง

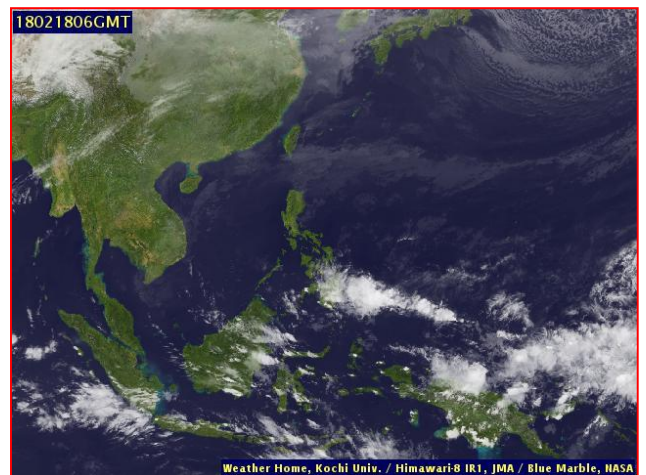
กรมทรัพยากรน้ำขอรายงานการเฝ้าระวังและติดตามสถานการณ์น้ำ ประจำวันที่ ๑๘ กุมภาพันธ์ ๒๕๖๑ ดังนี้

๑. สภาพอากาศ เวลา ๑๒.๐๐ น. (ที่มา: กรมอุตุนิยมวิทยา)

พยากรณ์อากาศ ๒๔ ชั่วโมงข้างหน้า ภาคตะวันออกเฉียงเหนือ ภาคตะวันออก ภาคกลาง รวมทั้งกรุงเทพมหานครและปริมณฑล มีอากาศร้อนในตอนกลางวัน โดยมีฝนฟ้าคะนองบางแห่ง สำหรับบริเวณภาคเหนือตอนบนยังคงมีอากาศเย็นถึงหนาวในตอนเช้า ส่วนภาคใต้เริ่มมีฝนเพิ่มขึ้น

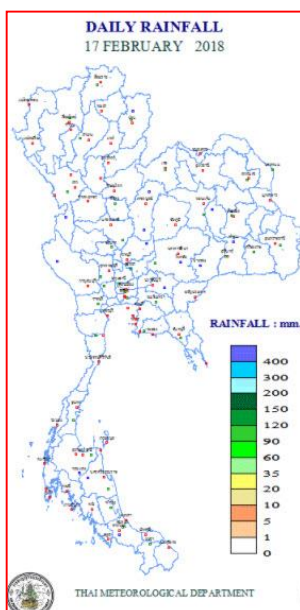


แผนที่อากาศ วันที่ ๑๘ ก.พ. ๒๕๖๑ เวลา ๐๗.๐๐ น.



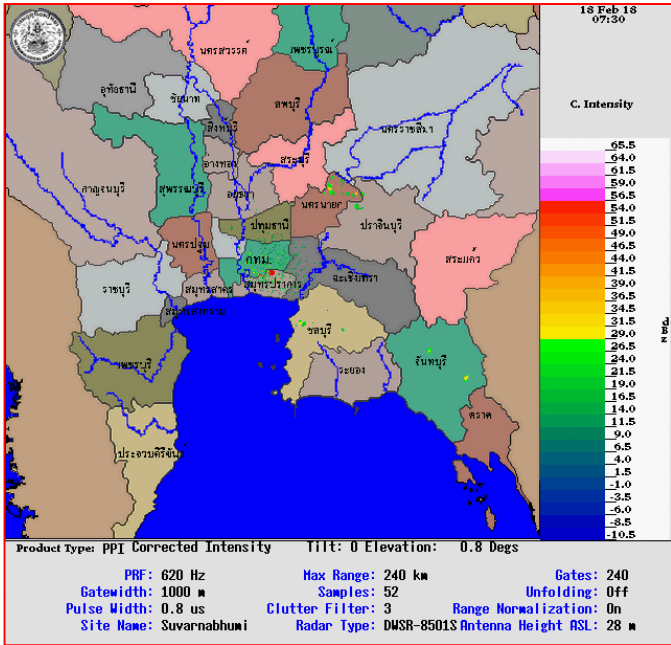
ภาพถ่ายจากดาวเทียม วันที่ ๑๘ ก.พ. ๒๕๖๑ เวลา ๑๓.๐๐ น.

๒. ปริมาณฝนสะสม ณ เวลา ๐๗.๐๐ น. (เมื่อวาน) - ๐๗.๐๐ น. (วันนี้) (ที่มา: กรมอุตุนิยมวิทยา)

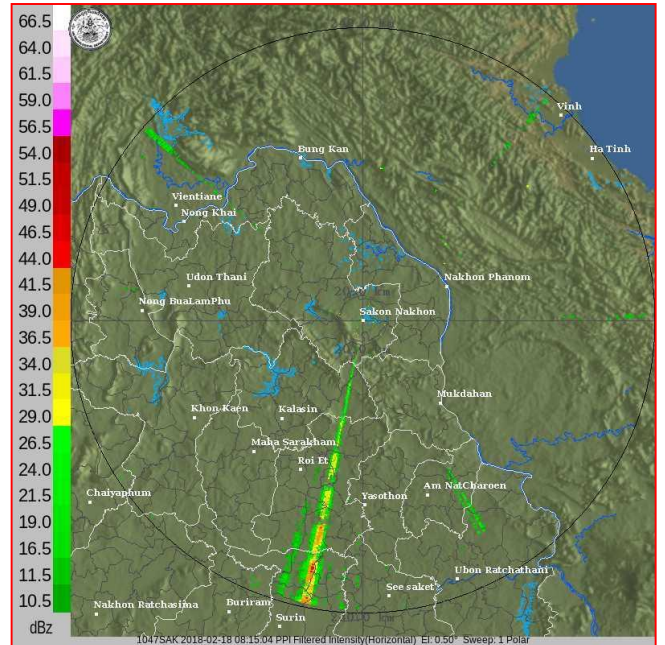


จุดตรวจวัด	ปริมาณฝน (มม.)
ไม่มีสถานการณ์	

๓.เรดาร์ตรวจอากาศ ณ วันที่ ๑๘ กุมภาพันธ์ ๒๕๖๑ (ที่มา: กรมอุตุนิยมวิทยา)



สถานีสุวรรณภูมิ เวลา ๑๔.๓๐ น.



สถานีสกลนคร เวลา ๑๔.๑๕ น.

จากเรดาร์ตรวจอากาศจะพบว่ามีกุ่มเมฆฝนกระจายบริเวณพื้นที่ภาคกลาง และภาคตะวันออกเฉียงเหนือของประเทศไทย

๔.สถานการณ์น้ำในอ่างเก็บน้ำขนาดใหญ่ ณ วันที่ ๑๘ กุมภาพันธ์ ๒๕๖๑ (ที่มา: กรมชลประทาน)

สภาพน้ำในอ่างเก็บน้ำขนาดใหญ่ปริมาณน้ำในอ่างฯ ๕๓,๐๔๙ ล้าน ลบ.ม. คิดเป็นร้อยละ ๗๕ (ปริมาณน้ำใช้การได้ ๒๙,๕๐๕ ล้าน ลบ.ม. คิดเป็นร้อยละ ๖๒) ปริมาณน้ำในอ่างฯ เทียบกับปี ๒๕๖๐ (๔๕,๘๑๐ ล้าน ลบ.ม. คิดเป็นร้อยละ ๖๕) มากกว่าปี ๒๕๖๐ จำนวน ๗,๒๓๙ ล้าน ลบ.ม. ปริมาณน้ำไหลลงอ่างฯ จำนวน ๒๓.๖๔ ล้าน ลบ.ม. ปริมาณน้ำระบาย จำนวน ๑๔๒.๙๐ ล้าน ลบ.ม. สามารถรับน้ำได้อีก ๑๗,๘๑๘ ล้านลบ.ม.

อ่างเก็บน้ำ	ปริมาณน้ำในอ่าง		ปริมาณน้ำใช้การได้		ปริมาณน้ำไหลลงอ่าง		ปริมาณน้ำระบาย		ปริมาณน้ำรับได้อีก (ล้าน ม. ^๓) (ความจุที่ รนส.- ปริมาณน้ำปัจจุบัน)
	ปริมาณ (ล้าน ม. ^๓)	% น้ำเก็บกัก	ปริมาณ (ล้าน ม. ^๓)	% น้ำใช้การ	วันนี้ (ล้าน ม. ^๓)	เมื่อวาน (ล้าน ม. ^๓)	วันนี้ (ล้าน ม. ^๓)	เมื่อวาน (ล้าน ม. ^๓)	
๑.ภูมิพล	๙,๔๕๒	๗๐	๕,๖๕๒	๕๘	๐.๖๒	๐.๐๐	๓๐.๐๐	๒๘.๐๐	๔,๐๔๑
๒.สิริกิติ์	๖,๘๔๓	๗๒	๓,๙๔๓	๖๐	๓.๗๔	๓.๖๖	๒๗.๐๔	๒๖.๙๙	๓,๖๖๕
๓.จุฬารัตน์	๑๓๘	๘๔	๑๐๑	๗๙	๐.๒๓	๐.๑๔	๐.๔๐	๐.๔๔	๔๓
๔.อุบลรัตน์	๑,๖๑๓	๖๖	๑,๐๓๒	๕๖	๐.๔๔	๐.๓๖	๘.๐๗	๘.๐๒	๓,๐๒๗
๕.ลำปาง	๑,๓๘๒	๗๐	๑,๒๘๒	๖๘	๐.๐๐	๐.๐๐	๗.๐๘	๗.๑๑	๑,๐๖๘
๖.สิรินธร	๑,๓๔๖	๖๘	๕๑๕	๔๕	๑.๓๑	๐.๕๙	๐.๗๒	๐.๐๐	๖๒๐
๗.ป่าสักชลสิทธิ์	๕๙๓	๖๒	๕๙๐	๖๒	๐.๐๔	๐.๗๕	๕.๒๐	๔.๓๓	๓๖๗
๘.ศรีนครินทร์	๑๕,๒๓๕	๘๖	๔,๙๗๐	๖๖	๕.๖๑	๒.๘๐	๑๓.๐๔	๑๑.๑๑	๓,๕๓๕
๙.วชิราลงกรณ	๖,๒๙๒	๗๑	๓,๒๘๐	๕๖	๐.๐๐	๐.๒๓	๑๗.๑๐	๑๕.๐๖	๔,๗๐๘
๑๐.ขุนด่านปราการชล	๑๔๘	๖๖	๑๔๓	๖๕	๐.๐๐	๐.๐๐	๑.๖๐	๑.๖๐	๗๗
๑๑.รัชชประภา	๔,๒๘๓	๗๖	๒,๙๓๑	๖๘	๓.๖๘	๒.๙๗	๗.๗๓	๑๐.๐๙	๑,๘๖๑
๑๒.บางบาล	๑,๓๖๖	๙๔	๑,๐๙๐	๙๒	๓.๒๕	๓.๕๗	๓.๐๗	๒.๘๗	๒๒๔

๕. สถานการณ์น้ำในประเทศ ณ วันที่ ๑๕ - ๑๘ กุมภาพันธ์ ๒๕๖๑ (ที่มา: กรมชลประทาน)

สถานี	แม่น้ำ	อำเภอ	จังหวัด	ระดับตลิ่ง (ม.รทก.)	ระดับน้ำ (ม.รทก.)				แนวโน้ม	เปรียบเทียบระดับตลิ่ง
					พฤษหบดี	ศุกร์	เสาร์	อาทิตย์		
					๑๕ ก.พ.	๑๖ ก.พ.	๑๗ ก.พ.	๑๘ ก.พ.		
P.๑	ปิง	เมือง	เชียงใหม่	๓.๗๐	๑.๑๕	๑.๒๙	๑.๔๘	๑.๑๗	ลดลง	-๒.๕๓
W.๑C	วัง	เมือง	ลำปาง	๕.๒๐	-๐.๔๐	๐.๑๗	๐.๑๕	๐.๐๙	ลดลง	-๕.๑๑
Y.๑๖	ยม	บางระกำ	พิษณุโลก	๗.๒๘	๐.๖๙	๐.๖๙	๐.๖๙	๐.๖๙	ทรงตัว	-๖.๕๙
N.๗A	น่าน	เมือง	พิจิตร	๑๑.๑๘	๓.๓๐	๓.๓๒	๓.๔๐	๓.๔๔	เพิ่มขึ้น	-๗.๗๔
C.๑๓	เจ้าพระยา	สรรพยา	ชัยนาท	๑๖.๓๔	๖.๐๑	๖.๐๑	๖.๐๑	๕.๘๙	ลดลง	-๑๐.๔๕
M.๖A	มูล	สตึก	บุรีรัมย์	๖.๐๐	๐.๓๑	๐.๓๑	๐.๓๐	๐.๒๙	ลดลง	-๕.๗๑
M.๗	มูล	เมือง	อุบลราชธานี	๗.๐๐	๑.๘๕	๑.๘๕	๑.๘๕	๑.๘๔	ลดลง	-๕.๑๖
M.๑๙๑	ลำตะคอง	เมือง	นครราชสีมา	๓.๐๐	๐.๘๗	๐.๘๗	๐.๘๗	๐.๘๗	ทรงตัว	-๒.๑๓
M.๒๖A	ลำชี	กระสัง	บุรีรัมย์	๙.๐๐	๑.๑๒	๑.๑๑	๑.๑๒	๑.๑๒	ทรงตัว	-๗.๘๘
M.๖๙	ลำเซบก	โครงการพิเศษ	อุบลราชธานี	๗.๓๐	๔.๘๘	๔.๘๘	๔.๘๐	๔.๘๐	ทรงตัว	-๒.๕๐
X.๖๔	คลองท่าแซะ	ท่าแซะ	ชุมพร	๑๗.๑๓	๗.๗๐	๗.๗๐	๗.๖๙	๗.๖๖	ลดลง	-๙.๔๗
X.๑๔๙	คลองกลาย	นบพิตำ	นครศรีธรรมราช	๓๓.๙๖	๒๙.๑๖	๒๙.๑๖	๒๙.๑๒	๒๙.๑๑	ลดลง	-๔.๘๕
X.๒๗๔	แม่น้ำโก-ลก	แว้ง	นราธิวาส	๒๔.๑๘	๑๘.๗๒	๑๘.๗๒	๑๘.๖๙	๑๘.๖๖	ลดลง	-๕.๕๒
X.๓๗A	แม่น้ำตาปี	พระแสง	สุราษฎร์ธานี	๑๐.๗๖	๕.๔๙	๕.๔๙	๕.๔๒	๕.๓๘	ลดลง	-๕.๓๘

*** ยังไม่ได้รับรายงาน

๖. สถานการณ์น้ำในพื้นที่ลุ่มน้ำโขง ณ วันที่ ๑๒ กุมภาพันธ์ ๒๕๖๑ (ที่มา: Mekong River Commission (MRC))

สถานี	ปริมาณฝน ๒๔ ชม. (มม)	ระดับอ้างอิง (ม.รทก.)	ระดับตลิ่ง (ม.)	ระดับน้ำ (ม.) ๑๒ ก.พ.	เปรียบเทียบระดับตลิ่ง	ระดับน้ำคาดการณ์ (ม.)			แนวโน้ม
						๑๓ ก.พ.	๑๔ ก.พ.	๑๕ ก.พ.	
อ.เชียงแสน จ.เชียงราย	๐.๐	๓๕๗.๑๑๐	๑๒.๘๐	๒.๖๐	-๑๐.๒	๒.๕๙	๒.๖๔	๒.๖๙	ลดลง
อ.เชียงคาน จ.เลย	๐.๐	๑๙๔.๑๑๘	๑๖.๐๐	๕.๓๒	-๑๐.๖๘	๕.๒๘	๕.๒๕	๕.๒๐	ลดลง
อ.เมือง จ.หนองคาย	๐.๐	๑๕๓.๖๔๘	๑๒.๒๐	๒.๓๔	-๙.๘๖	๒.๓๔	๒.๒๙	๒.๒๓	ลดลง
อ.เมือง จ.นครพนม	๐.๐	๑๓๐.๙๖๑	๑๒.๐๐	๑.๘๗	-๑๐.๑๓	๑.๘๓	๑.๗๖	๑.๗๑	ลดลง
อ.เมือง จ.มุกดาหาร	๐.๐	๑๒๔.๒๑๙	๑๒.๕๐	๒.๒๒	-๑๐.๒๘	๒.๒๖	๒.๒๔	๒.๒๐	ลดลง
อ.โขงเจียม จ.อุบลราชธานี	๐.๐	๘๙.๐๓๐	๑๔.๕๐	๒.๔๙	-๑๒.๐๑	๒.๔๘	๒.๕๓	๒.๕๑	ลดลง

๖. สถานการณ์เตือนภัย Early Warning ณ วันที่ ๑๘ กุมภาพันธ์ ๒๕๖๑ (ที่มา: สำนักวิจัย พัฒนาและอุทกวิทยา กรมทรัพยากรน้ำ) [เวลา ๐๘.๐๐ น. - ๑๕.๐๐ น. (วันนี้)]

การแจ้งเตือน	สถานี	การแจ้งเตือน
เตือนสีแดง (อพยพ)	-	-
เตือนสีเหลือง (เตือนภัย)	-	-
เตือนสีเขียว (เฝ้าระวัง)	-	-

๗. สถานการณ์ธรณีพิบัติภัย ณ วันที่ ๑๘ กุมภาพันธ์ ๒๕๖๑ (ที่มา : กรมทรัพยากรธรณี)

ไม่มีสถานการณ์ธรณีพิบัติภัย

๘. เหตุการณ์วิกฤตน้ำปัจจุบัน ณ วันที่ ๑๘ กุมภาพันธ์ ๒๕๖๑ [เวลา ๐๘.๐๐ น. - ๑๕.๐๐ น. (วันนี้)]

ไม่มีเหตุการณ์วิกฤตน้ำ

๙.สถานการณ์อุทกภัย ณ วันที่ ๑๘ กุมภาพันธ์ ๒๕๖๑ (ที่มา :กรมป้องกันและบรรเทาสาธารณภัย)

ไม่มีสถานการณ์

๑๐. การคาดหมายลักษณะอากาศ ๗ วันข้างหน้า (ระหว่างวันที่ ๑๘ - ๒๔ กุมภาพันธ์ ๒๕๖๑)

ในช่วงวันที่ ๑๘-๒๑ ก.พ. บริเวณประเทศไทยตอนบนมีอากาศร้อนในตอนกลางวัน โดยมีฝนเกิดขึ้นบางแห่ง แต่บริเวณภาคเหนือและภาคตะวันออกเฉียงเหนือยังคงมีอากาศเย็นในตอนเช้า ส่วนในช่วงวันที่ ๒๒-๒๔ ก.พ. บริเวณประเทศไทยจะมีฝนฟ้าคะนองเกิดขึ้นในระยะแรก หลังจากนั้นจะมีอุณหภูมิลดลง ๒-๔ องศาเซลเซียสกับมีลมแรงโดยจะเริ่มจากภาคตะวันออกเฉียงเหนือก่อน ส่วนภาคอื่นๆ จะได้รับผลกระทบในระยะต่อไป สำหรับกรุงเทพมหานครและปริมณฑลจะมีโอกาสสูงในการเกิดฝนฟ้าคะนองและมีฝนตกหนักบางแห่ง สำหรับภาคใต้จะมีฝนเพิ่มขึ้นและมีฝนตกหนักบางแห่ง ส่วนคลื่นลมบริเวณอ่าวไทยและทะเลอันดามันมีคลื่นสูงประมาณ ๒ เมตร

๑๑.การช่วยเหลือเพื่อบรรเทาสถานการณ์อุทกภัย (กรมทรัพยากรน้ำ)

สรุปการสูบน้ำ และบริการน้ำดื่ม เพื่อช่วยเหลือสถานการณ์ภัยแล้งและอุทกภัยตั้งแต่ ๓ มกราคม - ๑๔ กุมภาพันธ์ พ.ศ. ๒๕๖๑

หน่วย งาน	จังหวัด	ปริมาณสูบน้ำ (ลบ.ม.)	ปริมาณแจกจ่าย น้ำ (ลิตร)	ประโยชน์ที่ได้รับ		
				อุปโภค-บริโภค		
				ครัวเรือน	ประชากร	พื้นที่
ภาค ๓	อุดรธานี	๕๗,๒๐๐	-	๕๕๐	๑,๕๐๐	๓๕๐
	สกลนคร	๖๖,๕๐๐	-	๑,๑๕๒	๔,๐๙๗	๑,๓๕๐
ภาค ๔	มหาสารคาม	๓๑๔,๒๘๐	-	๑๓๕	๕๔๖	-
	ขอนแก่น	๓๙๓,๗๒๐	-	๒๐๘	๑,๐๓๖	-
ภาค ๖	ปราจีนบุรี	๑,๐๑๑,๒๐๐	-	๒,๒๕๑	๖,๘๒๐	๑,๖๕๐
		๑,๘๔๒,๙๐๐	-	๔,๒๙๖	๑๓,๙๙๙	๓,๓๕๐

จึงเรียนมาเพื่อโปรดทราบ

นายวรศาสน์ อภัยพงษ์
อธิบดีกรมทรัพยากรน้ำ