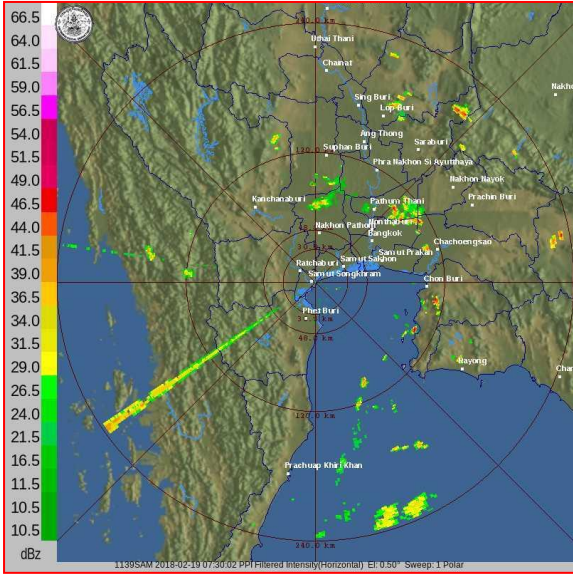
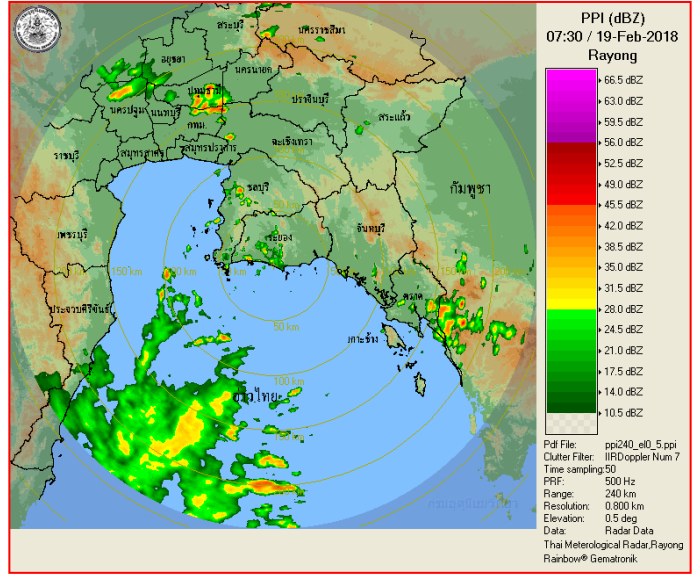




๓.เรดาร์ตรวจอากาศ ณ วันที่ ๑๙ กุมภาพันธ์ ๒๕๖๑ (ที่มา: กรมอุตุนิยมวิทยา)



สถานีสมุทรสงคราม เวลา ๑๔.๓๐ น.



สถานีระยอง เวลา ๑๔.๓๐ น.

จากเรดาร์ตรวจอากาศจะพบว่ามียกลุ่มเมฆฝนกระจายบริเวณพื้นที่ภาคกลาง ภาคตะวันออก และภาคใต้ของประเทศไทย

๔.สถานการณ์น้ำในอ่างเก็บน้ำขนาดใหญ่ ณ วันที่ ๑๙ กุมภาพันธ์ ๒๕๖๑ (ที่มา: กรมชลประทาน)

สภาพน้ำในอ่างเก็บน้ำขนาดใหญ่ปริมาณน้ำในอ่างฯ ๕๒,๙๐๖ ล้าน ลบ.ม. คิดเป็นร้อยละ ๗๕ (ปริมาณน้ำใช้การได้ ๒๙,๓๖๓ ล้าน ลบ.ม. คิดเป็นร้อยละ ๖๒) ปริมาณน้ำในอ่างฯ เทียบกับปี ๒๕๖๐ (๔๕,๖๙๓ ล้าน ลบ.ม. คิดเป็นร้อยละ ๖๔) มากกว่าปี ๒๕๖๐ จำนวน ๗,๒๑๓ ล้าน ลบ.ม. ปริมาณน้ำไหลลงอ่างฯ จำนวน ๑๗.๖๘ ล้าน ลบ.ม. ปริมาณน้ำระบาย จำนวน ๑๔๔.๒๔ ล้าน ลบ.ม. สามารถรับน้ำได้อีก ๑๗,๙๖๑ ล้านลบ.ม.

อ่างเก็บน้ำ	ปริมาณ น้ำในอ่าง		ปริมาณ น้ำใช้การได้		ปริมาณ น้ำไหลลงอ่าง		ปริมาณ น้ำระบาย		ปริมาณน้ำ รับได้อีก (ล้าน ม. <sup>๓</sup> ) (ความจุที่ รนส.- ปริมาณน้ำ ปัจจุบัน)
	ปริมาณ (ล้าน ม. <sup>๓</sup> )	% น้ำเก็บ กัก	ปริมาณ (ล้าน ม. <sup>๓</sup> )	% น้ำใช้ การ	วันนี้ (ล้าน ม. <sup>๓</sup> )	เมื่อวาน (ล้าน ม. <sup>๓</sup> )	วันนี้ (ล้าน ม. <sup>๓</sup> )	เมื่อวาน (ล้าน ม. <sup>๓</sup> )	
๑.ภูมิพล	๙,๔๒๔	๗๐	๕,๖๒๔	๕๘	๓.๒๓	๐.๖๒	๓๐.๐๐	๓๐.๐๐	๔,๐๓๘
๒.สิริกิติ์	๖,๘๑๙	๗๒	๓,๙๖๙	๖๐	๓.๖๖	๓.๗๔	๒๖.๙๑	๒๗.๐๔	๓,๖๘๙
๓.จุฬารัตน์	๑๓๖	๘๓	๙๙	๗๘	๐.๒๙	๐.๒๓	๒.๑๑	๐.๔๐	๔๕
๔.อุบลรัตน์	๑,๖๐๔	๖๖	๑,๐๒๓	๕๕	๐.๔๗	๐.๔๔	๘.๐๘	๘.๐๗	๓,๐๓๖
๕.ลำปาว	๑,๓๗๓	๖๙	๑,๒๗๓	๖๘	๐.๐๐	๐.๐๐	๗.๐๗	๗.๐๘	๑,๐๗๗
๖.สิรินธร	๑,๓๓๙	๖๘	๕๐๘	๔๕	๐.๐๒	๑.๓๑	๔.๐๑	๐.๗๒	๖๒๗
๗.ป่าสักชลสิทธิ์	๕๘๘	๖๑	๕๘๕	๖๑	๐.๒๗	๐.๐๔	๕.๒๓	๕.๒๐	๓๗๒
๘.ศรีนครินทร์	๑๕,๒๒๐	๘๖	๔,๙๕๕	๖๖	๐.๔๗	๕.๖๑	๑๓.๐๓	๑๓.๐๔	๓,๕๕๐
๙.วชิราลงกรณ์	๖,๒๗๓	๗๑	๓,๒๖๑	๕๖	๐.๐๐	๐.๐๐	๑๗.๐๖	๑๗.๑๐	๔,๗๒๗
๑๐.ขุนด่านปราการชล	๑๔๖	๖๕	๑๔๑	๖๔	๐.๐๐	๐.๐๐	๑.๖๐	๑.๖๐	๗๙
๑๑.รัชชประภา	๔,๒๘๐	๗๖	๒,๙๒๘	๖๘	๑.๖๒	๓.๖๘	๔.๑๔	๗.๗๓	๑,๘๖๔
๑๒.บางบาล	๑,๓๖๖	๙๔	๑,๐๙๐	๙๒	๓.๑๘	๓.๒๕	๓.๐๐	๓.๐๗	๒๒๔

**๕. สถานการณ์น้ำในประเทศ ณ วันที่ ๑๖ - ๑๙ กุมภาพันธ์ ๒๕๖๑ (ที่มา: กรมชลประทาน)**

สถานี	แม่น้ำ	อำเภอ	จังหวัด	ระดับตลิ่ง (ม.รทก.)	ระดับน้ำ (ม.รทก.)				แนวโน้ม	เปรียบเทียบระดับตลิ่ง
					ศุกร์	เสาร์	อาทิตย์	จันทร์		
					๑๖ ก.พ.	๑๗ ก.พ.	๑๘ ก.พ.	๑๙ ก.พ.		
P.๑	ปิง	เมือง	เชียงใหม่	๓.๗๐	๑.๒๙	๑.๔๘	๑.๑๗	๑.๒๘	เพิ่มขึ้น	-๒.๔๒
W.๑C	วัง	เมือง	ลำปาง	๕.๒๐	๐.๑๗	๐.๑๕	๐.๐๙	๐.๐๒	ลดลง	-๕.๑๘
Y.๑๖	ยม	บางระกำ	พิษณุโลก	๗.๒๘	๐.๖๙	๐.๖๙	๐.๖๙	๐.๖๘	ลดลง	-๖.๖
N.๗A	น่าน	เมือง	พิจิตร	๑๑.๑๘	๓.๓๒	๓.๔๐	๓.๔๔	๓.๔๒	ลดลง	-๗.๗๖
C.๑๓	เจ้าพระยา	สรรพยา	ชัยนาท	๑๖.๓๔	๖.๐๑	๖.๐๑	๕.๘๙	๕.๘๙	เพิ่มขึ้น	-๑๐.๔๕
M.๖A	มูล	สตึก	บุรีรัมย์	๖.๐๐	๐.๓๑	๐.๓๐	๐.๒๙	๐.๒๙	ทรงตัว	-๕.๗๑
M.๗	มูล	เมือง	อุบลราชธานี	๗.๐๐	๑.๘๕	๑.๘๕	๑.๘๔	๑.๘๑	ลดลง	-๕.๑๙
M.๑๙๑	ลำตะคอง	เมือง	นครราชสีมา	๓.๐๐	๐.๘๗	๐.๘๗	๐.๘๗	๐.๙๖	เพิ่มขึ้น	-๒.๐๔
M.๒๖A	ลำชี	กระสัง	บุรีรัมย์	๙.๐๐	๑.๑๑	๑.๑๒	๑.๑๒	๑.๑๒	ทรงตัว	-๗.๘๘
M.๖๙	ลำเขบก	ตระการพืชผล	อุบลราชธานี	๗.๓๐	๔.๘๘	๔.๘๐	๔.๘๐	๗.๖๕	ลดลง	๐.๓๕
X.๖๔	คลองท่าแซะ	ท่าแซะ	ชุมพร	๑๗.๑๓	๗.๗๐	๗.๖๙	๗.๖๖	๒๙.๑๐	ลดลง	๑๑.๙๗
X.๑๔๙	คลองกลาย	นบพิตำ	นครศรีธรรมราช	๓๓.๙๖	๒๙.๑๖	๒๙.๑๒	๒๙.๑๑	๑๘.๖๕	ลดลง	-๑๕.๓๑
X.๒๗๔	แม่น้ำโก-ลก	แว้ง	นราธิวาส	๒๔.๑๘	๑๘.๗๒	๑๘.๖๙	๑๘.๖๖	๑๘.๖๕	ลดลง	-๕.๕๓
X.๓๗A	แม่น้ำตาปี	พระแสง	สุราษฎร์ธานี	๑๐.๗๖	๕.๔๙	๕.๔๒	๕.๓๘	๕.๓๓	ลดลง	-๕.๔๓

\*\*\* ยังไม่ได้รับรายงาน

**สถานการณ์น้ำในพื้นที่ลุ่มน้ำโขง ณ วันที่ ๑๙ กุมภาพันธ์ ๒๕๖๑ (ที่มา: Mekong River Commission (MRC))**

สถานี	ปริมาณฝน ๒๔ ชม. (มม)	ระดับอ้างอิง (ม.รทก.)	ระดับตลิ่ง (ม.)	ระดับน้ำ (ม.) ๑๙ ก.พ.	เปรียบเทียบระดับตลิ่ง	ระดับน้ำคาดการณ์ (ม.)			แนวโน้ม
						๒๐ ก.พ.	๒๑ ก.พ.	๒๒ ก.พ.	
อ.เชียงแสน จ.เชียงราย	๐.๐	๓๕๗.๑๑๐	๑๒.๘๐	๒.๐๕	-๑๐.๗๕	๒.๐๗	๒.๑๐	๒.๑๔	เพิ่มขึ้น
อ.เชียงคาน จ.เลย	๐.๐	๑๙๔.๑๑๘	๑๖.๐๐	๔.๗๐	-๑๑.๓๐	๔.๕๒	๔.๓๙	๔.๔๒	ลดลง
อ.เมือง จ.หนองคาย	๐.๐	๑๕๓.๖๔๘	๑๒.๒๐	๑.๘๖	-๑๐.๓๔	๑.๗๙	๑.๖๓	๑.๕๑	ลดลง
อ.เมือง จ.นครพนม	๐.๐	๑๓๐.๙๖๑	๑๒.๐๐	๑.๘๐	-๑๐.๒๐	๑.๗๘	๑.๗๗	๑.๗๙	ลดลง
อ.เมือง จ.มุกดาหาร	๐.๐	๑๒๔.๒๑๙	๑๒.๕๐	๒.๒๑	-๑๐.๒๙	๒.๒๐	๒.๒๐	๒.๒๑	ลดลง
อ.โขงเจียม จ.อุบลราชธานี	๐.๐	๘๙.๐๓๐	๑๔.๕๐	๒.๕๒	-๑๑.๙๘	๒.๕๒	๒.๕๐	๒.๕๑	ทรงตัว

**๖. สถานการณ์เตือนภัย Early Warning ณ วันที่ ๑๙ กุมภาพันธ์ ๒๕๖๑ (ที่มา: สำนักวิจัย พัฒนาและอุทกวิทยา กรมทรัพยากรน้ำ) [เวลา ๐๘.๐๐ น. - ๑๕.๐๐ น. (วันนี้)]**

การแจ้งเตือน	สถานี	การแจ้งเตือน
เตือนสีแดง (อพยพ)	-	-
เตือนสีเหลือง (เตือนภัย)	-	-
เตือนสีเขียว (เฝ้าระวัง)	-	-

**๗. สถานการณ์ธรณีพิบัติภัย ณ วันที่ ๑๙ กุมภาพันธ์ ๒๕๖๑ (ที่มา : กรมทรัพยากรธรณี)**

ไม่มีสถานการณ์ธรณีพิบัติภัย

**๘. เหตุการณ์วิกฤตน้ำปัจจุบัน ณ วันที่ ๑๙ กุมภาพันธ์ ๒๕๖๑ [เวลา ๐๘.๐๐ น. - ๑๕.๐๐ น. (วันนี้)]**

ไม่มีเหตุการณ์วิกฤตน้ำ

## ๙.สถานการณ์อุทกภัย ณ วันที่ ๑๙ กุมภาพันธ์ ๒๕๖๑ (ที่มา :กรมป้องกันและบรรเทาสาธารณภัย)

ไม่มีสถานการณ์

### ๑๐. การคาดหมายลักษณะอากาศ ๗ วันข้างหน้า (ระหว่างวันที่ ๑๙ - ๒๕ กุมภาพันธ์ ๒๕๖๑)

ในช่วงวันที่ ๑๙ - ๒๐ ก.พ. บริเวณประเทศไทยตอนบนมีอากาศร้อนกับมีฝนฟ้าคะนองเกิดขึ้น แต่บริเวณภาคเหนือตอนบนยังคงมีอากาศเย็นถึงหนาวในตอนเช้า ส่วนในช่วงวันที่ ๒๑ - ๒๓ ก.พ. บริเวณประเทศไทยจะมีฝนฟ้าคะนองเกิดขึ้นกับมีฝนตกหนักบางแห่งกับมีลมกระโชกแรงในระยะแรก หลังจากนั้นอุณหภูมิจะลดลง ๒ - ๔ องศาเซลเซียส โดยจะเริ่มจากภาคตะวันออกเฉียงเหนือก่อน ส่วนภาคเหนือ ภาคกลาง และภาคตะวันออก จะได้รับผลกระทบในระยะต่อไป

สำหรับกรุงเทพมหานครและปริมณฑลจะมีฝนตกหนักบางแห่ง สำหรับภาคใต้จะมีฝนเพิ่มขึ้นและมีฝนตกหนักบางแห่ง ส่วนคลื่นลมบริเวณอ่าวไทยและทะเลอันดามันมีคลื่นสูงประมาณ ๒ เมตร หลังจากนั้นในช่วงวันที่ ๒๔ - ๒๕ ก.พ. บริเวณประเทศไทยตอนบนจะมีอากาศเย็นในตอนเช้า

### ๑๑.การช่วยเหลือเพื่อบรรเทาสถานการณ์อุทกภัย (กรมทรัพยากรน้ำ)

สรุปการสูบน้ำ และบริการน้ำดื่ม เพื่อช่วยเหลือสถานการณ์ภัยแล้งและอุทกภัยตั้งแต่ ๓ มกราคม - ๑๔ กุมภาพันธ์ พ.ศ. ๒๕๖๑

หน่วย งาน	จังหวัด	ปริมาณสูบน้ำ (ลบ.ม.)	ปริมาณแจกจ่าย น้ำ (ลิตร)	ประโยชน์ที่ได้รับ		
				อุปโภค-บริโภค		
				ครัวเรือน	ประชากร	พื้นที่
ภาค ๓	อุดรธานี	๕๗,๒๐๐	-	๕๕๐	๑,๕๐๐	๓๕๐
	สกลนคร	๖๖,๕๐๐	-	๑,๑๕๒	๔,๐๙๗	๑,๓๕๐
ภาค ๔	มหาสารคาม	๓๑๔,๒๘๐	-	๑๓๕	๕๔๖	-
	ขอนแก่น	๓๙๓,๗๒๐	-	๒๐๘	๑,๐๓๖	-
ภาค ๖	ปราจีนบุรี	๑,๐๑๑,๒๐๐	-	๒,๒๕๑	๖,๘๒๐	๑,๖๕๐
		๑,๘๔๒,๙๐๐	-	๔,๒๙๖	๑๓,๙๙๙	๓,๓๕๐

จึงเรียนมาเพื่อโปรดทราบ

นายวรศาสน์ อภัยพงษ์  
อธิบดีกรมทรัพยากรน้ำ