



รายงานสถานการณ์น้ำรายวัน

เสนอโดย

ศูนย์เมขลา

ศูนย์ป้องกันวิกฤติน้ำ

กรมทรัพยากรน้ำ

ประจำวันที่ ๑๙ กุมภาพันธ์ ๒๕๖๑

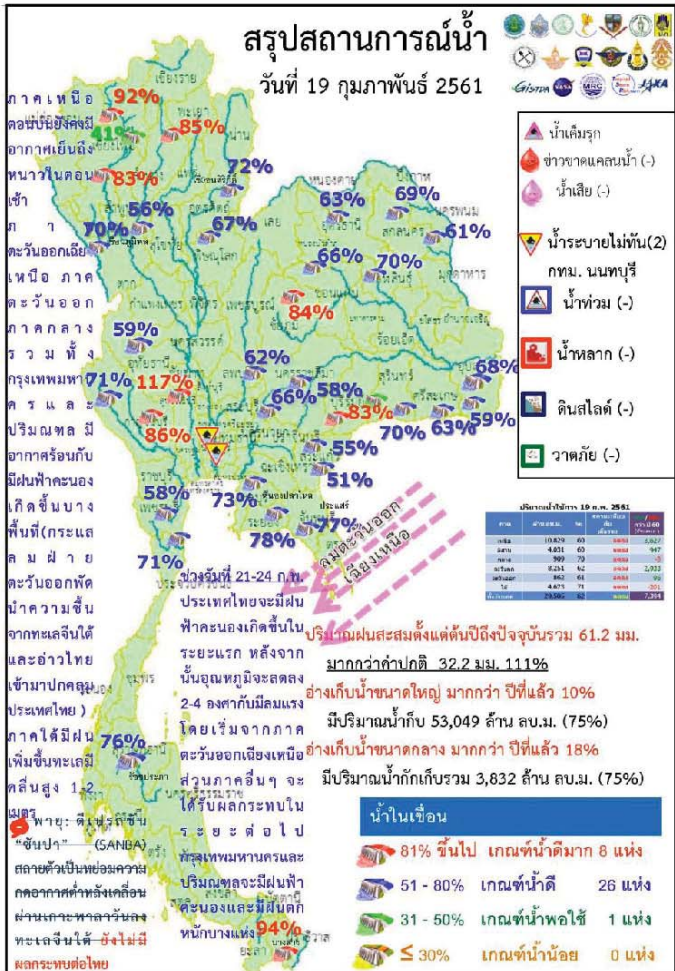
สารบัญ

- ๑) สรุปสถานการณ์น้ำ
- ๒) ปริมาณฝนสะสมปี พ.ศ. ๒๕๖๐ และ ๒๕๖๑ เทียบค่าเฉลี่ย ๓๐ ปี
- ๓) สถานการณ์น้ำในอ่างเก็บน้ำขนาดใหญ่ และขนาดกลาง
- ๔) สถานการณ์น้ำในลำน้ำ
- ๕) รายงานสถานการณ์น้ำรายลุ่มน้ำ
- ๖) รายงานระดับน้ำจากกล้อง CCTV

สรุปสถานการณ์น้ำ



นัยสำคัญ: 19 กุมภาพันธ์ 2561



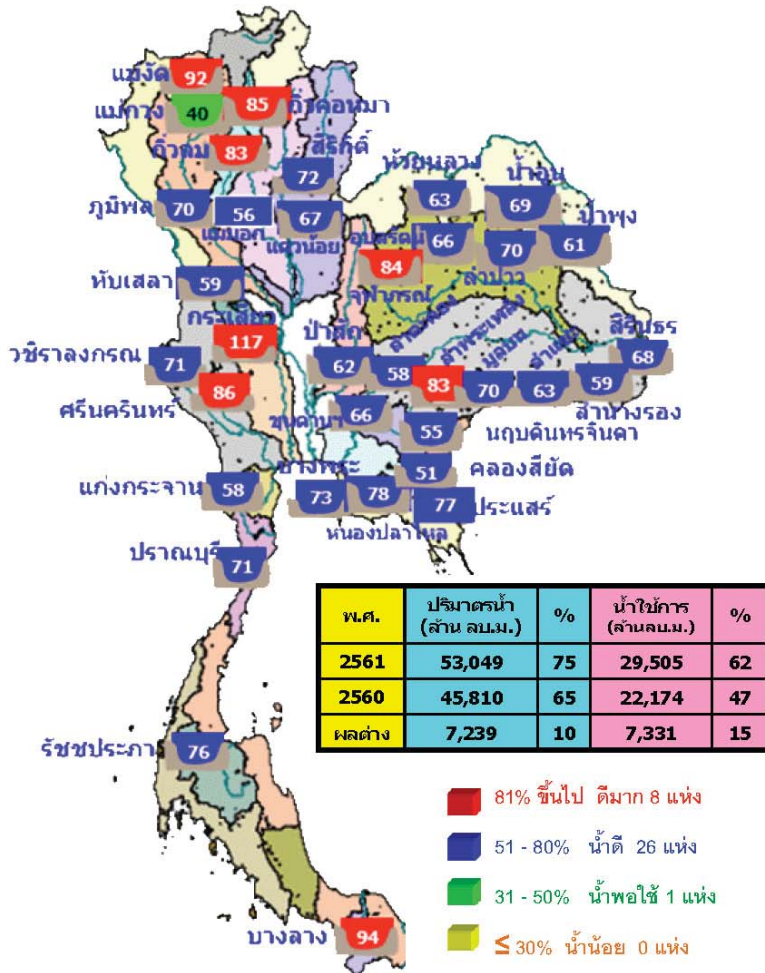
1. ปริมาณฝนสะสมตั้งแต่ต้นปี 2561 ถึง วันที่ 18 กุมภาพันธ์ 61 รวม 61.2 มม. มากกว่าค่าเฉลี่ย 32.2 มม. (111%)
2. อ่างเก็บน้ำขนาดใหญ่มีปริมาณน้ำเก็บ 53,049 ล้าน ลบ.ม. (75%) มากกว่าปีที่แล้ว 10% (7,239 ล้าน ลบ.ม.)
3. อ่างเก็บน้ำขนาดกลาง มีปริมาณน้ำเก็บกัก 3,832 ล้าน ลบ.ม. (75%) มากกว่าปีที่แล้ว 18% (898 ล้าน ลบ.ม.)
4. พื้นที่ที่ต้องให้ความสนใจเรื่องน้ำ
 - 4.1 พื้นที่น้ำท่วม - จังหวัด
 - 4.1.2 พื้นที่ระบายไม่ทัน 2 จังหวัด กทม. นนทบุรี
 - 4.2 พื้นที่น้ำหลาก - จังหวัด
 - 4.2.1 ขาดแคลนน้ำอุปโภค-บริโภค - จังหวัด
 - 4.2.2 ขาดแคลนน้ำเกษตร - จังหวัด
 - 4.3 น้ำเค็มรุก - จังหวัด
 - 4.4 คุณภาพน้ำ
 - 4.4.1 น้ำเสียเนื่องจากสิ่งปฏิกูล - จังหวัด
 - 4.4.2 น้ำเสียเนื่องจากน้ำท่วมขัง - จังหวัด

19 กุมภาพันธ์ 2561

สถานการณ์การเก็บกักน้ำในเขื่อนขนาดใหญ่

มีปริมาณน้ำสูงกว่าเกณฑ์กักเก็บน้ำสูงสุด 1 เขื่อน

1. กระเสี้ยว	สุพรรณบุรี	117%
--------------	------------	------



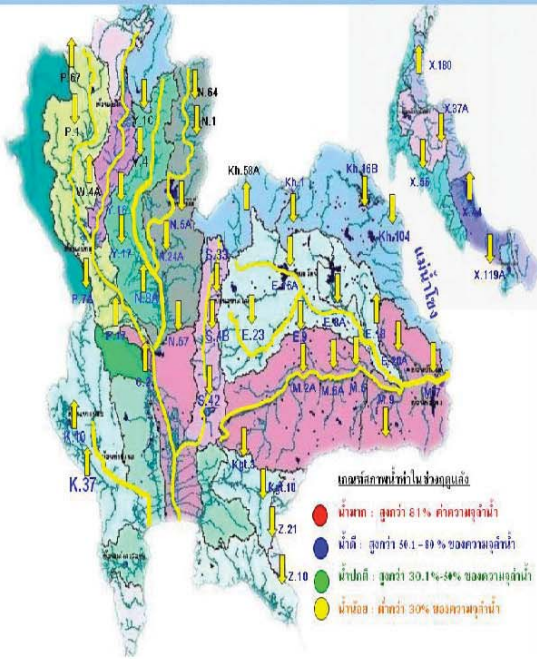
สภาพน้ำและการระบายน้ำ กพท

เขื่อน	รายงาน ณ วันที่ 19 กุมภาพันธ์ 2561					
	A	B	C	D	E	F
เขื่อนลพบุรี	3.23	30.00	30.36	6823.53	68.20	182
เขื่อนสิริกิติ์	3.66	27.00	27.81	3969.15	69.60	143
เขื่อนศรีนครินทร์	0.47	13.00	15.75	4955.18	66.25	315
เขื่อนวชิราลงกรณ	0.00	17.00	18.06	3261.12	65.75	181
เขื่อนชัยปราการ	1.62	3.00	4.71	2927.87	68.29	618
เขื่อนบางลาง	3.18	2.84	3.15	1089.59	52.49	346
เขื่อนอุบลรัตน์	0.47	8.00	9.06	1022.64	55.29	113
เขื่อนป่าสัก	0.08	0.00	0.37	92.00	68.68	1,314
เขื่อนลำนางรอง	0.02	0.00	4.91	507.97	44.75	103
เขื่อนจุฬาภรณ์	0.29	0.30	0.36	98.78	78.05	282
เขื่อนแม่ลือสมิทธิ์	0.04	5.20	5.26	667.16	61.67	128
เขื่อนลำนครหลวง	0.23	4.32	4.34	590.20	65.87	136
รวม	78.37	92.82	105.95	12,496		

แหล่งข้อมูล: การไฟฟ้าฝ่ายผลิตแห่งประเทศไทย

น้ำในลำน้ำสายหลักส่วนใหญ่อยู่ในสถานะน้ำน้อย

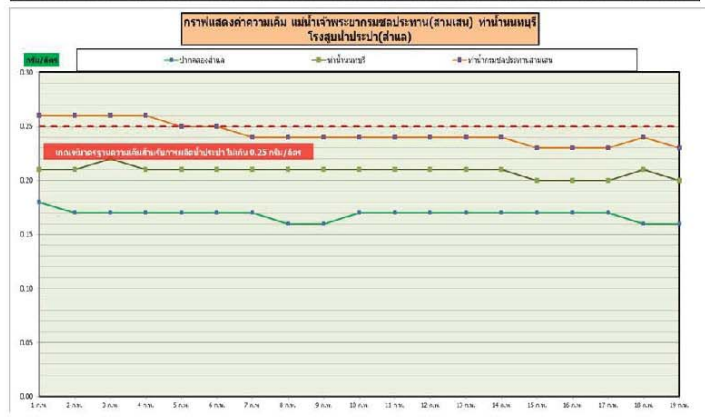
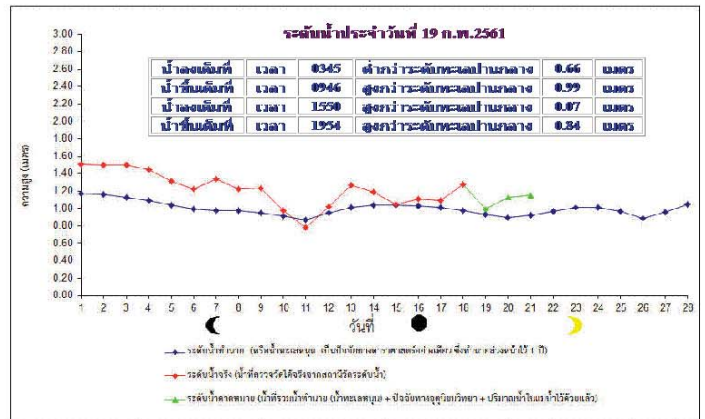
แนวโน้มสถานการณ์น้ำท่าในลำน้ำสายหลัก 19 กุมภาพันธ์ 2561



แม่น้ำ	สถานี	ที่ตั้งสถานี	คลัง	ความจุ	ระดับน้ำ	ปริมาณน้ำ		ค่า(-) สูง(+) ค่าที่ตั้ง	อยู่ใน เกณฑ์	แนวโน้ม		
						วันมี ม. / ร.	เมื่อวาน ม. / ร.					
1. ปิง	P.1	สหพานทวี	อำเภอเมือง	จังหวัดเชียงใหม่	3.70	490	1.28	8	6	-2.42	น้อย	เพิ่มขึ้น
	P.7A	สหพานบ้านดอย	อำเภอเมือง	จังหวัดกำแพงเพชร	5.87	4,035	1.27	414	397	-4.60	น้อย	เพิ่มขึ้น
	P.17	บ้านท่าวี	อำเภอรพชคตีส	จังหวัดนครสวรรค์	38.08	1,815	35.28	261	257	-2.80	น้อย	เพิ่มขึ้น
2. วัง	W.4A	บ้านวังเดิม	อำเภอสามเงา	จังหวัดตาก	6.10	458	0.95	-	-	-5.15	N/A	N/A
	Y.1C	สหพานบ้านท่าไคร้	อำเภอเมือง	จังหวัดแพร่	8.20	1,000	0.20	4	3	-8.00	น้อย	เพิ่มขึ้น
3. ยม	Y.16	บ้านบางระกำ	อำเภอบางระกำ	จังหวัดพิษณุโลก	7.00	376	0.68	-	-	-6.32	N/A	N/A
	N.1	หน้าลำน้ำท่ามะไผ่	อำเภอเมือง	จังหวัดน่าน	7.00	1,265	-0.12	11	12	-7.12	น้อย	ลดลง
4. น่าน	N.5A	สหพานอากพุด	อำเภอเมือง	จังหวัดพิษณุโลก	10.54	1,452	2.89	268	255	-7.65	ปกติ	เพิ่มขึ้น
	N.67	สหพานบ้านกล้วย	อำเภอชุมแสง	จังหวัดนครสวรรค์	28.30	1,520	20.56	250	239	-7.74	ปกติ	เพิ่มขึ้น
5. มูล	M.6A	บ้านสะตึก	อำเภอสะตึก	จังหวัดบุรีรัมย์	6.00	440	0.29	-	-	-5.71	N/A	N/A
	M.9	บ้านหนองหญ้าอี้อย่าง	อำเภอเมือง	จังหวัดศีลเกษ	9.00	220	5.74	-	-	-3.26	N/A	N/A
	M.7	สหพานศรีประจักษ์ไชย	อำเภอเมือง	จังหวัดอุบลราชธานี	7.00	2,300	1.81	26	28	-5.19	น้อย	ลดลง
6. พระสึง	Kgt.10	บ้านสระขี้	อำเภอเมือง	จังหวัดสระแก้ว	11.00	300	5.63	-	-	-5.37	N/A	N/A
7. บางปะกง	Kgt.2	บ้านกบินทร์บุรี	อำเภอบินทร์บุรี	จังหวัดปราจีนบุรี	10.20	658	0.76	17	17	-9.44	น้อย	เพิ่มขึ้น
8. ท่าตะเภา	X.158	สหพานบ้านวังกรก	อำเภอท่าตะเภา	จังหวัดชุมพร	12.00	930	3.20	8	9	-8.80	น้อย	ลดลง
9. คาปี	X.37A	บ้านย่านดินแดง	อำเภอพระแสง	จังหวัดสุราษฎร์ธานี	10.76	489	5.33	38	40	-5.43	น้อย	ลดลง
10. โกลก	X.119A	บ้านป่าแม่ต	อำเภออุพพังโลก	จังหวัดน่าน	8.20	219	3.80	17	18	-4.40	น้อย	ลดลง

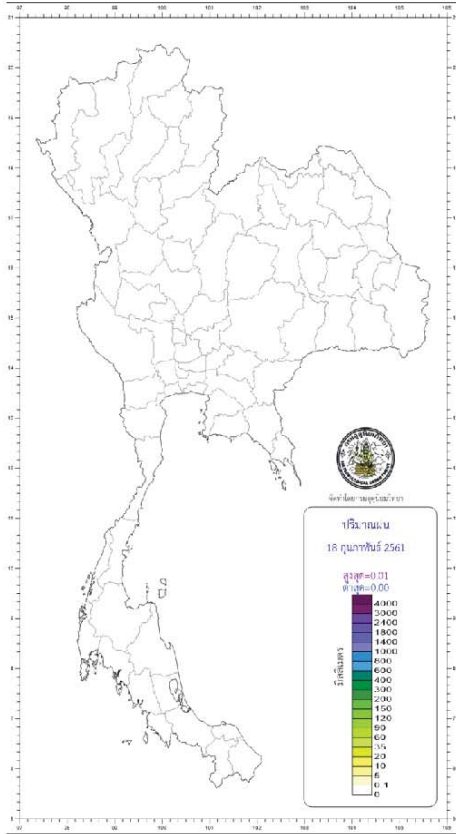
หมายเหตุ : เครื่องหมาย - หมายถึง ไม่มีข้อมูลรายงาน

ความเค็มในแม่น้ำเจ้าพระยา



ข้อมูลจากเครื่องวัดคุณภาพน้ำ เป็นข้อมูลเพื่อใช้ในการเฝ้าระวังคุณภาพน้ำดิบสำหรับการผลิตน้ำประปาของกรุงเทพมหานคร
 เกณฑ์สำแล : ความเค็ม <0.25 g/l, ความนำไฟฟ้า <500 µS/cm, ออกซิเจนในน้ำ >2 mg/l, กรด-ด่าง ระหว่าง 5-9
 เกณฑ์สะพานพระนั่งเกล้า และ รพ.ศิริราช : ความเค็ม <1.80 g/l (อ้างอิงสายคุณภาพน้ำ)
 เกณฑ์สำแลกรมการเกษตร : ความเค็ม <2 g/l, ความนำไฟฟ้า <4,000 µS/cm

ปริมาณฝน 24 ชั่วโมง ที่ผ่านมา



http://climate.tmd.go.th/gge/gge/dailyrain_sum_th.png

กองพยากรณ์อากาศ กรมอุตุนิยมวิทยา กระทรวงดิจิทัลเพื่อเศรษฐกิจและสังคม		รายงานสรุปลักษณะอากาศ ประจำวันจันทร์ที่ 19 กุมภาพันธ์ พ.ศ. 2561 ออกประกาศเวลา 0500 น.	
ภาค	เกณฑ์และปริมาณฝนเป็นมิลลิเมตร ตั้งแต่เวลา 05.00 น. วันที่ 18 ก.พ. 61 ถึงเวลา 05.00 น. วันที่ 19 ก.พ. 61	อุณหภูมิเป็นองศาเซลเซียส	
เหนือ	ไม่มีรายงานฝนตก	ต่ำสุด 4.4	สถานีเกษตรหลวงอ่างขาง อ.ฝาง จ.เชียงใหม่
		ต่ำสุด 9.9	อ.แม่สะเรียง จ.แม่ฮ่องสอน
ตะวันออกเฉียงเหนือ	จากภาพเรดาร์ตรวจอากาศพบกลุ่มฝนเล็กน้อย	สูงสุด 37.2	อ.ฉะเชิงเทรา
	ที่ จ.สระบุรี	ต่ำสุด 12.0	อุทยานแห่งชาติภูกระดึง อ.ภูกระดึง จ.เลย
	ที่ อ.หนองบัวลำภู	ต่ำสุด 19.4	ต.นาโง่ง อ.เมือง จ.เลย
กลาง	จากภาพเรดาร์ตรวจอากาศพบกลุ่มฝนเล็กน้อย	สูงสุด 36.7	อ.เมือง จ.ชัยภูมิ
	ที่ จ.สระบุรี	ต่ำสุด 19.6	อ.หนองบัว อ.กาจกุดชุมบ่อ
ตะวันออก	มีฝนเล็กน้อย วัดปริมาณไม่ได้	สูงสุด 37.8	อ.หนองบัว อ.กาจกุดชุมบ่อ
	ที่ อ.สมเด็จ เขต จ.ฉะเชิงเทรา	ต่ำสุด 17.4	สถานีอุตุนิยมวิทยา (เขาชีวิต) อ.เมือง จ.นครนายก
		ต่ำสุด 20.4	อ.เกาะสีชัง จ.ชลบุรี
ใต้ฝั่งตะวันออก	จากภาพเรดาร์ตรวจอากาศพบกลุ่มฝนเล็กน้อย	สูงสุด 35.6	อ.ศรีบุญเรือง จ.สระแก้ว
	ที่ จ.สุราษฎร์ธานี	ต่ำสุด 19.7	อ.พะเยา จ.สุราษฎร์ธานี
ใต้ฝั่งตะวันตก	ไม่มีรายงานฝนตก	สูงสุด 35.3	อ.พะเยา จ.สุราษฎร์ธานี
		ต่ำสุด 19.1	อ.เหนือคลอง จ.กระบี่
กรุงเทพมหานคร และปริมณฑล	จากภาพเรดาร์ตรวจอากาศพบกลุ่มฝนเล็กน้อย	ต่ำสุด 36.2	อ.เมือง จ.ตรัง
	ที่ จ.สมุทรปราการ	ต่ำสุด 24.8	อ.คลองหลวง จ.ปทุมธานี
		สูงสุด 35.7	ท่าเรือกรุงเทพ เขตคลองเตย กรุงเทพมหานคร

พยากรณ์อากาศบริเวณอ่าวไทยและทะเลอันดามันเพื่อการท่องเที่ยว

อ่าวไทย มีเมฆเป็นส่วนมาก กับมีฝนฟ้าคะนอง ร้อยละ 20 ของพื้นที่
ทะเลมีคลื่นสูง 1-2 เมตร

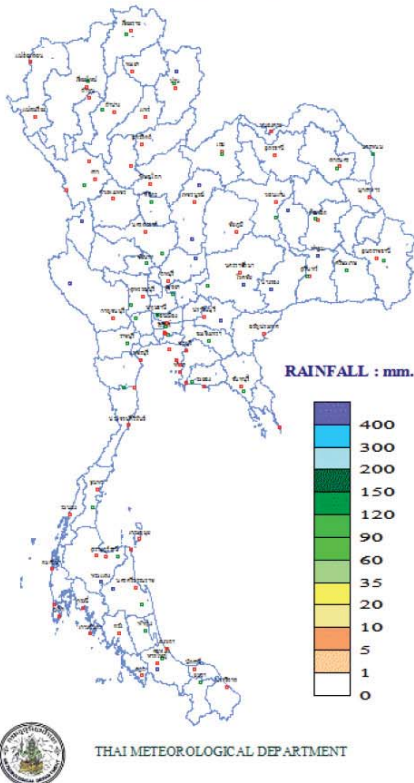
ทะเลอันดามัน มีเมฆเป็นส่วนมาก กับมีฝนฟ้าคะนอง ร้อยละ 10 ของพื้นที่
ทะเลมีคลื่นสูงประมาณ 1 เมตร

วันนี้	กรุงเทพมหานคร	ดวงอาทิตย์ตกเวลา	18.24 น.
	ประกาศการกักขังนกอินทรี	ดวงอาทิตย์ตกเวลา	18.38 น.
วันพรุ่งนี้	ผาชนะได อ.โขงเจียม จ.สุรินทร์	ดวงอาทิตย์ขึ้นเวลา	06.20 น.
	อุทยานแห่งชาติอ่าวคู อ.ปัว จ.น่าน	ดวงอาทิตย์ขึ้นเวลา	06.42 น.

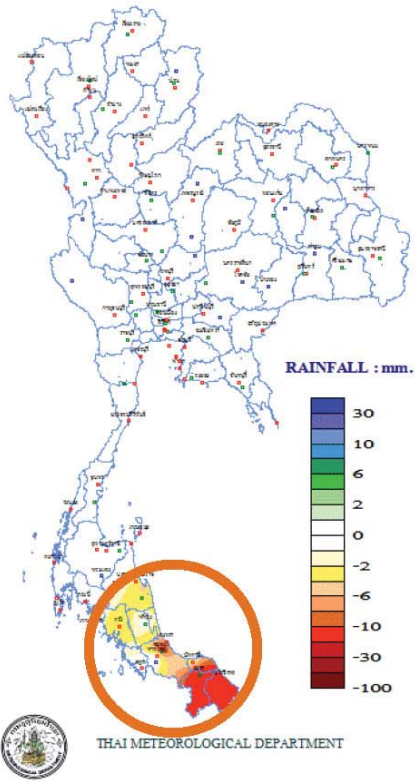
สภาพระดับน้ำในแม่น้ำเจ้าพระยา ที่หน้ากองบัญชาการกองทัพเรือคำนวณโดยกรมอุทกศาสตร์เมื่อรวมน้ำทะเลหนุนและอิทธิพลต่างๆแล้ว

(19 ก.พ. 61)	น้ำขึ้นเต็มที่ เวลา	09.46 น.	สูงกว่าระดับทะเลปานกลาง	- เมตร	99 เซนติเมตร
	และเวลา	19.54 น.	สูงกว่าระดับทะเลปานกลาง	- เมตร	84 เซนติเมตร
	น้ำลงเต็มที่ เวลา	03.45 น.	ต่ำกว่าระดับทะเลปานกลาง	- เมตร	66 เซนติเมตร
	และเวลา	15.50 น.	สูงกว่าระดับทะเลปานกลาง	- เมตร	7 เซนติเมตร

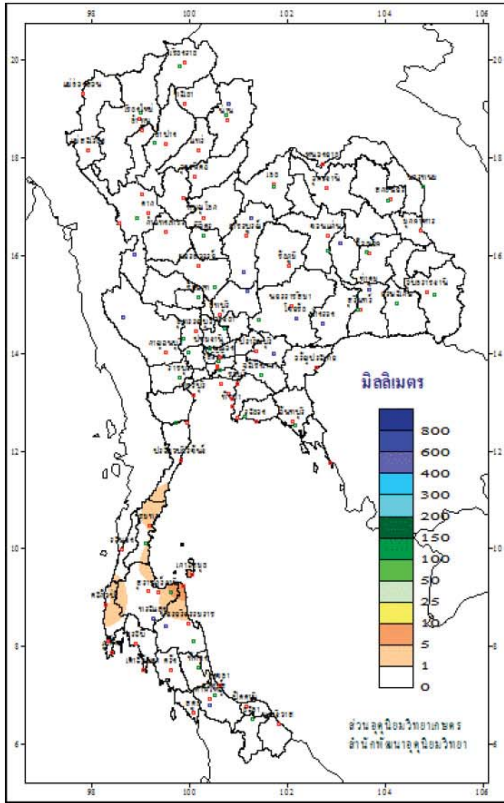
DAILY RAINFALL
18 FEBRUARY 2018



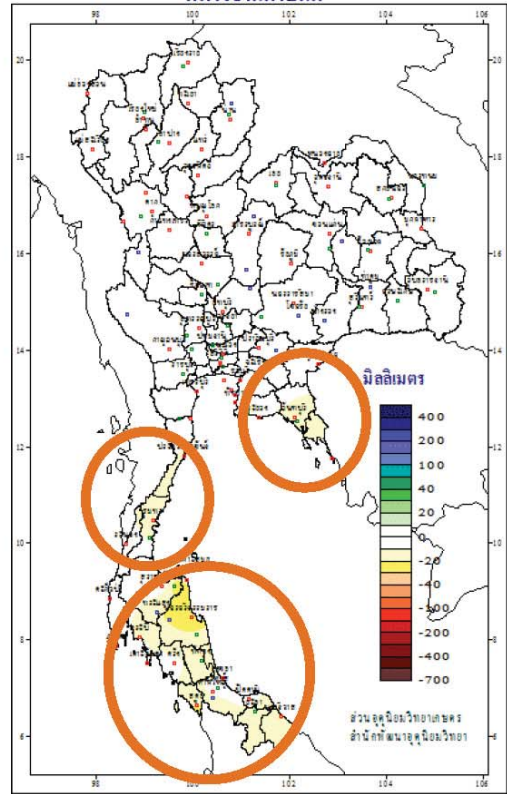
DAILY RAINFALL
COMPARE WITH 18 FEBRUARY 2017



ปริมาณฝนรวมระหว่างวันที่ 12 - 18 กุมภาพันธ์ 2561



ปริมาณฝนรวมระหว่างวันที่ 12 - 18 กุมภาพันธ์ 2561
ที่ต่างจากค่าปกติ



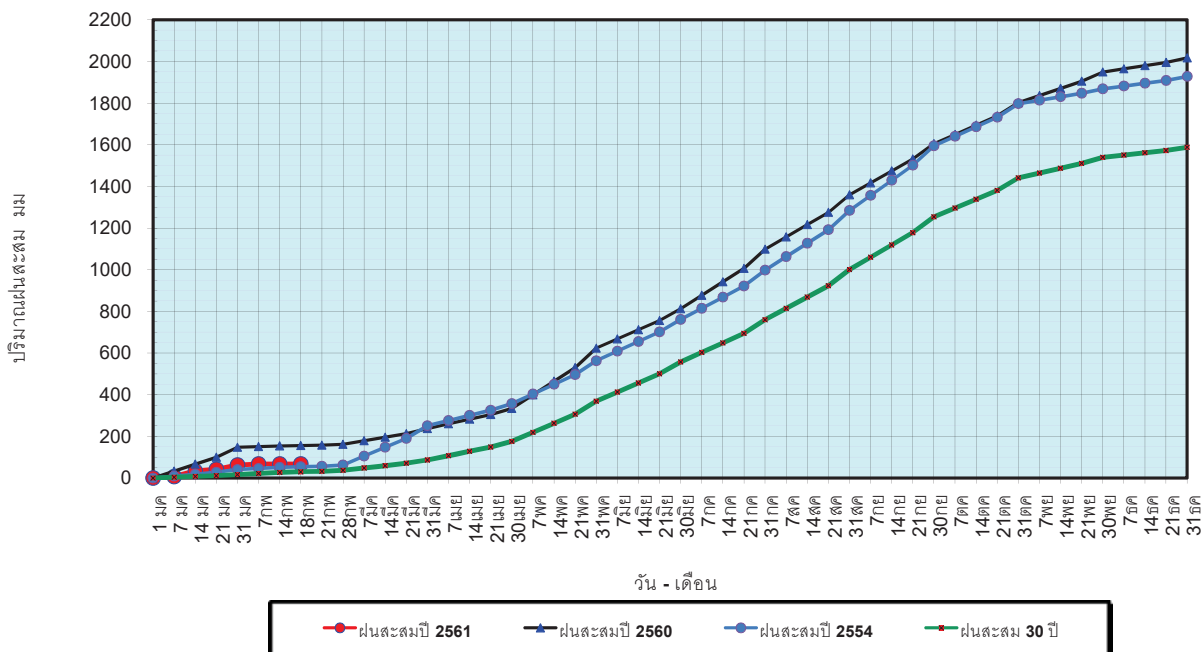
ปริมาณฝนสะสมปี

พ.ศ. ๒๕๖๐ และ ๒๕๖๑

เทียบค่าเฉลี่ย ๓๐ ปี

วันที่ 18 กุมภาพันธ์ 2561
 ฝน30ปี = 29.66 มม. (สะสมทั้งปี = 1,587.70 มม.)
 ปี60 = 156.23 มม. (สะสมทั้งปี = 2,016.75 มม.)
 ปี61 = 67.31 มม.
 เปรียบเทียบกับ ปี 60 **มีค่าน้อยกว่า** -88.92 มม.
 เปรียบเทียบกับฝนเฉลี่ย 30 ปี **มีค่ามากกว่า** 37.64 มม.

ปริมาณฝนสะสมปี 2554-2560-2561 เทียบกับค่าเฉลี่ย 30 ปี



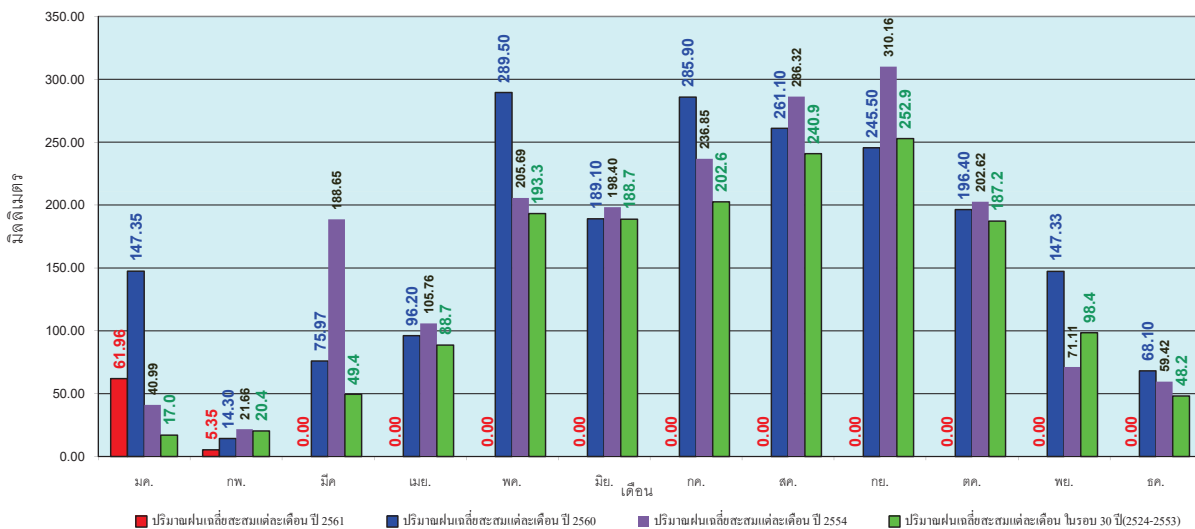
ข้อมูลจากกรมอุตุนิยมวิทยาจำนวน 122
 สถานีข้อมูลปริมาณฝนสะสมถึง วันที่
 18 กุมภาพันธ์ 2561



ศูนย์เมฆขลา ศูนย์ป้องกันวิกฤติน้ำ กรมทรัพยากรน้ำ

วันที่ 18 กุมภาพันธ์ 2561
 ฝน30ปี = 29.66 มม. (สะสมทั้งปี = 1,587.50 มม.)
 ปี60 = 156.23 มม. (สะสมทั้งปี = 2,016.75 มม.)
 ปี61 = 67.31 มม.
 เปรียบเทียบกับ ปี 60 **มีค่าน้อยกว่า** -88.92 มม.
 เปรียบเทียบกับฝนเฉลี่ย 30 ปี **มีค่ามากกว่า** 37.64 มม.

ปริมาณฝนเฉลี่ยรายเดือนของประเทศ



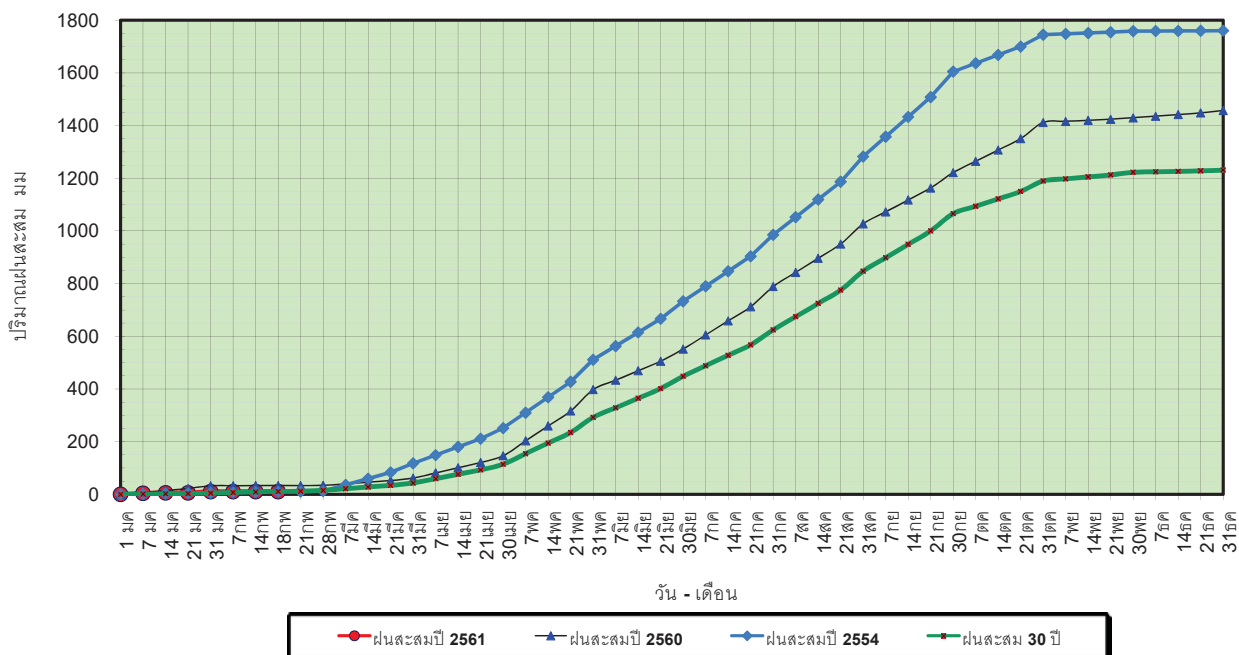
ข้อมูลจากกรมอุตุนิยมวิทยาจำนวน 122
 สถานีข้อมูลปริมาณฝนสะสมถึง วันที่
 18 กุมภาพันธ์ 2561



ศูนย์เมฆขลา ศูนย์ป้องกันวิกฤติน้ำ กรมทรัพยากรน้ำ

วันที่ 18 กุมภาพันธ์ 2561
 ฝน30ปี = 11.06 มม. (สะสมทั้งปี = 1,230.90 มม.)
 ปี60 = 33.23 มม. (สะสมทั้งปี = 1,457.30 มม.)
 ปี61 = 10.05 มม.
 เปรียบเทียบกับ ปี 60 **มีค่าน้อยกว่า** -23.18 มม.
 เปรียบเทียบกับฝนเฉลี่ย 30 ปี **มีค่าน้อยกว่า** -1.01 มม.

ปริมาณฝนสะสมภาคเหนือ

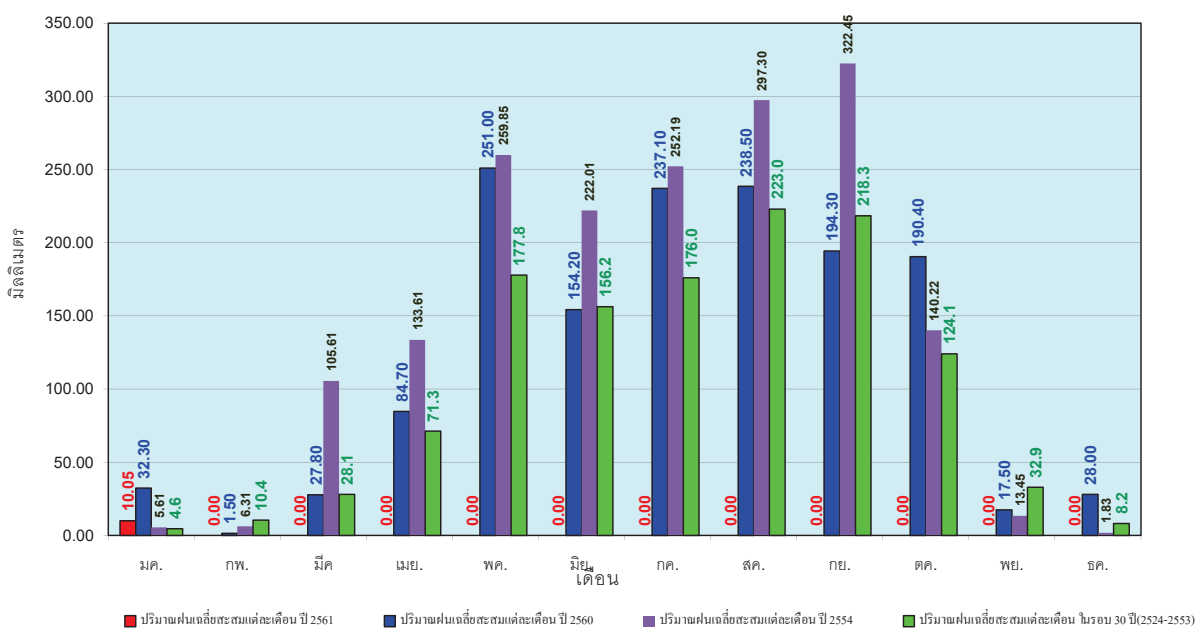


ข้อมูลจากกรมอุตุนิยมวิทยาจำนวน 32
 สถานีข้อมูลปริมาณฝนสะสมถึง วันที่
 18 กุมภาพันธ์ 2561

ศูนย์เมฆขลา ศูนย์ป้องกันวิกฤตน้ำ กรมทรัพยากรน้ำ

วันที่ 18 กุมภาพันธ์ 2561
 ฝน30ปี = 11.06 มม. (สะสมทั้งปี = 1,230.90 มม.)
 ปี60 = 33.23 มม. (สะสมทั้งปี = 1,457.30 มม.)
 ปี61 = 10.05 มม.
 เปรียบเทียบกับ ปี 60 **มีค่าน้อยกว่า** -23.18 มม.
 เปรียบเทียบกับฝนเฉลี่ย 30 ปี **มีค่าน้อยกว่า** -1.01 มม.

ปริมาณฝนเฉลี่ยสะสมรายเดือน ภาคเหนือ

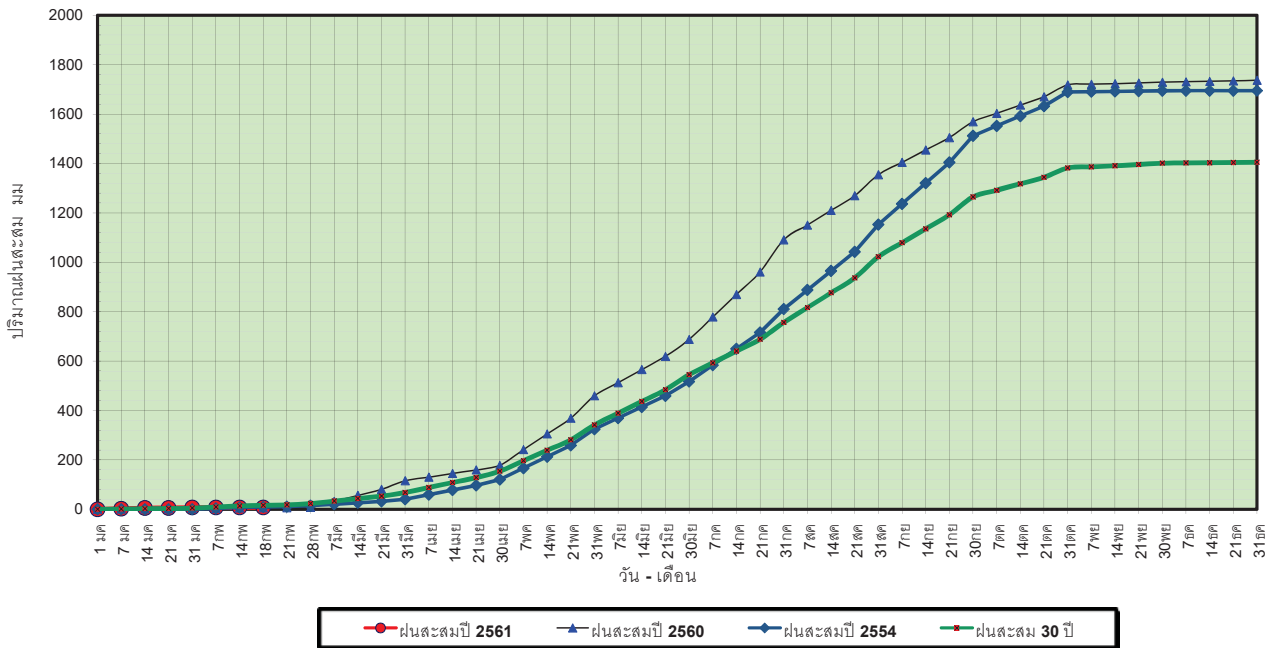


ข้อมูลจากกรมอุตุนิยมวิทยาจำนวน 32
 สถานีข้อมูลปริมาณฝนสะสมถึง วันที่
 18 กุมภาพันธ์ 2561

ศูนย์เมฆขลา ศูนย์ป้องกันวิกฤตน้ำ กรมทรัพยากรน้ำ

วันที่ 18 กุมภาพันธ์ 2561
 ฝน30ปี = 16.28 มม. (สะสมทั้งปี = 1,404.50 มม.)
 ปี60 = 5.77 มม. (สะสมทั้งปี = 1,736.60 มม.)
 ปี61 = 7.34 มม.
 เปรียบเทียบกับ ปี 60 **มีค่ามากกว่า** 1.57 มม.
 เปรียบเทียบกับฝนเฉลี่ย 30 ปี **มีค่าน้อยกว่า** -8.95 มม.

ปริมาณฝนสะสมภาคตะวันออกเฉียงเหนือ



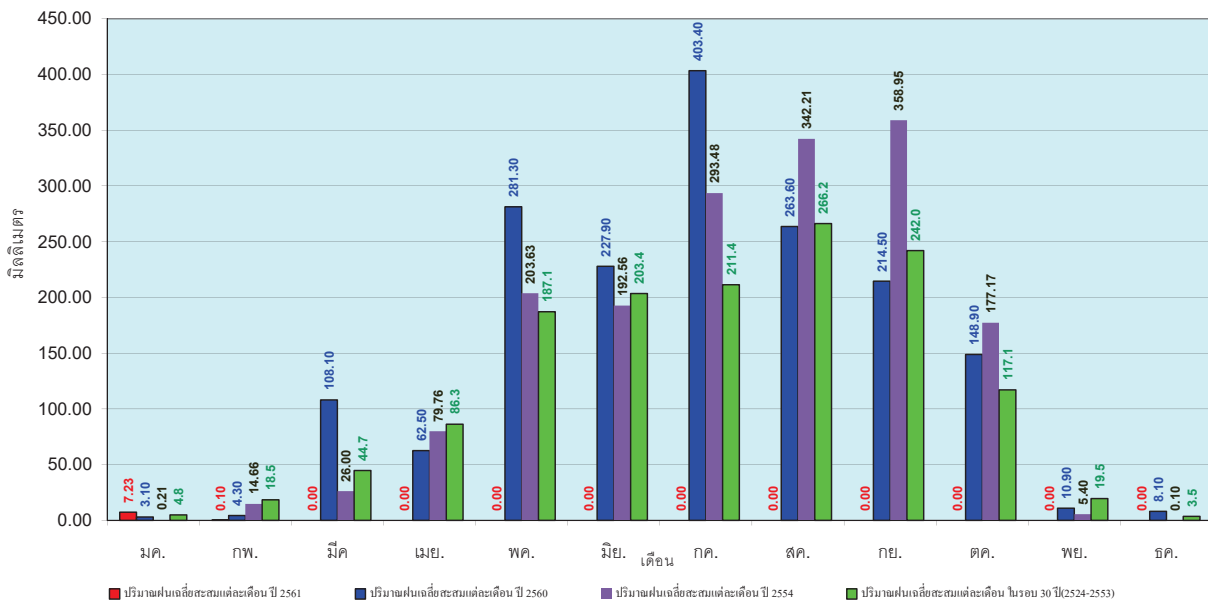
ข้อมูลจากกรมอุตุนิยมวิทยาจำนวน 28 สถานีข้อมูลปริมาณฝนสะสมถึง วันที่ 18 กุมภาพันธ์ 2561



ศูนย์เมขลา ศูนย์ป้องกันวิกฤติน้ำ กรมทรัพยากรน้ำ

วันที่ 18 กุมภาพันธ์ 2561
 ฝน30ปี = 16.28 มม. (สะสมทั้งปี = 1,404.50 มม.)
 ปี60 = 5.77 มม. (สะสมทั้งปี = 1,736.60 มม.)
 ปี61 = 7.34 มม.
 เปรียบเทียบกับ ปี 60 **มีค่ามากกว่า** 1.57 มม.
 เปรียบเทียบกับฝนเฉลี่ย 30 ปี **มีค่าน้อยกว่า** -8.95 มม.

ปริมาณฝนเฉลี่ยสะสมรายเดือน ภาคตะวันออกเฉียงเหนือ



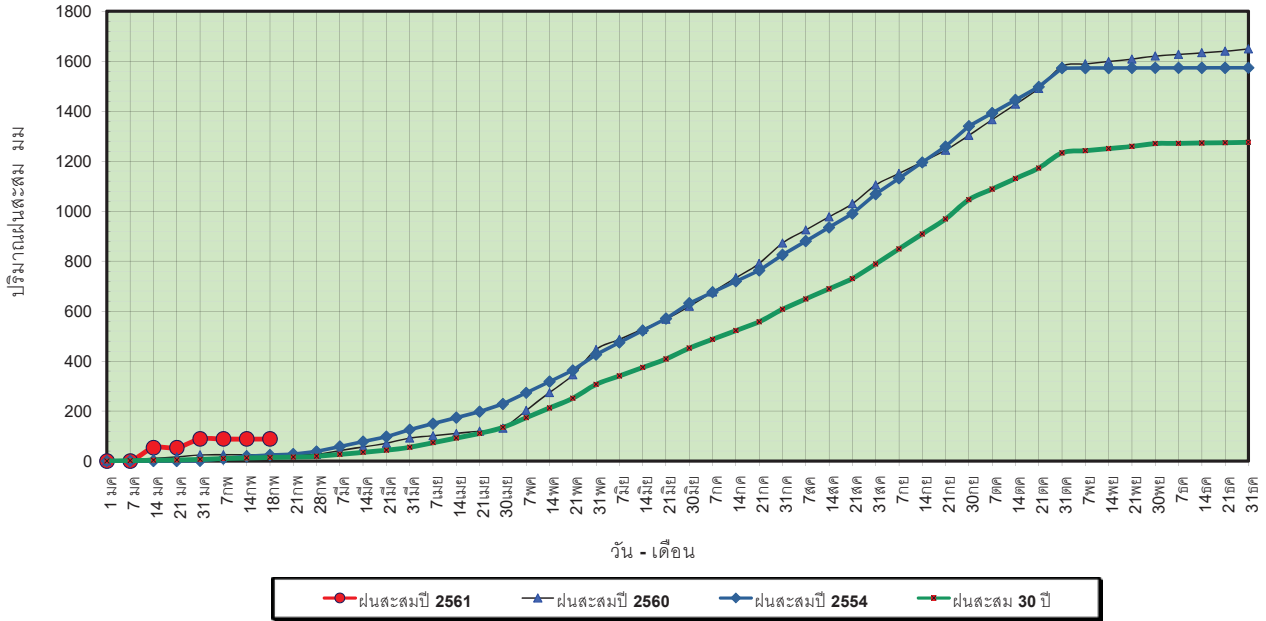
ข้อมูลจากกรมอุตุนิยมวิทยาจำนวน 28 สถานีข้อมูลปริมาณฝนสะสมถึง วันที่ 18 กุมภาพันธ์ 2561



ศูนย์เมขลา ศูนย์ป้องกันวิกฤติน้ำ กรมทรัพยากรน้ำ

วันที่ 18 กุมภาพันธ์ 2561
 ฝน30ปี = 14.33 มม. (สะสมทั้งปี = 1,275.20 มม.)
 ปี60 = 26.13 มม. (สะสมทั้งปี = 1,649.10 มม.)
 ปี61 = 88.47 มม.
 เปรียบเทียบกับ ปี 60 มีค่ามากกว่า 62.34 มม.
 เปรียบเทียบกับฝนเฉลี่ย 30 ปี มีค่ามากกว่า 74.13 มม.

ปริมาณฝนสะสมภาคกลาง



ข้อมูลจากกรมอุตุนิยมวิทยาจำนวน 13
 สถานีข้อมูลปริมาณฝนสะสมถึง วันที่
 18 กุมภาพันธ์ 2561



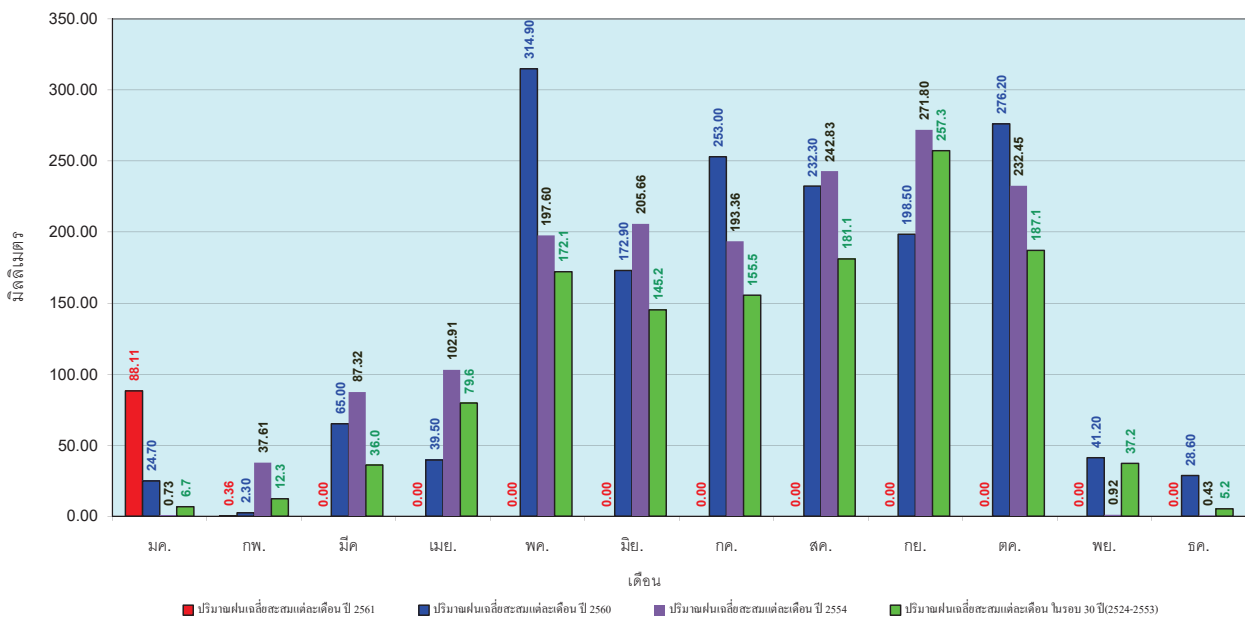
ศูนย์เมขลา



ศูนย์ป๋องกันวิถุคตินำ กรมทรัพยากรน้ำ

วันที่ 18 กุมภาพันธ์ 2561
 ฝน30ปี = 14.33 มม. (สะสมทั้งปี = 1,275.20 มม.)
 ปี60 = 26.13 มม. (สะสมทั้งปี = 1,649.10 มม.)
 ปี61 = 88.47 มม.
 เปรียบเทียบกับ ปี 60 มีค่ามากกว่า 62.34 มม.
 เปรียบเทียบกับฝนเฉลี่ย 30 ปี มีค่ามากกว่า 74.13 มม.

ปริมาณฝนเฉลี่ยสะสมรายเดือน ภาคกลาง



ข้อมูลจากกรมอุตุนิยมวิทยาจำนวน 13
 สถานีข้อมูลปริมาณฝนสะสมถึง วันที่
 18 กุมภาพันธ์ 2561



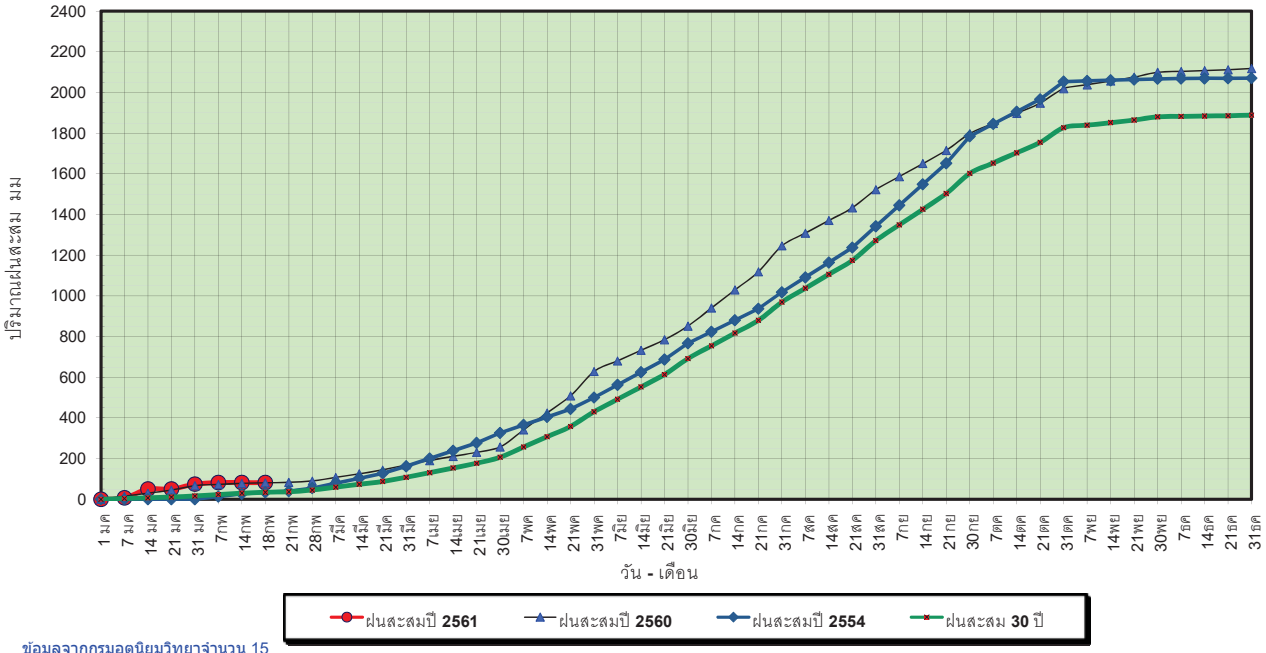
ศูนย์เมขลา



ศูนย์ป๋องกันวิถุคตินำ กรมทรัพยากรน้ำ

วันที่ 18 กุมภาพันธ์ 2561
 ฝน30ปี = 34.35 มม. (สะสมทั้งปี = 1,888.80 มม.)
 ปี60 = 81.38 มม. (สะสมทั้งปี = 2,118.10 มม.)
 ปี61 = 82.34 มม.
 เปรียบเทียบกับ ปี 60 มีค่ามากกว่า 0.96 มม.
 เปรียบเทียบกับฝนเฉลี่ย 30 ปี มีค่ามากกว่า 47.99 มม.

ปริมาณฝนสะสมภาคตะวันออกเฉียงเหนือ

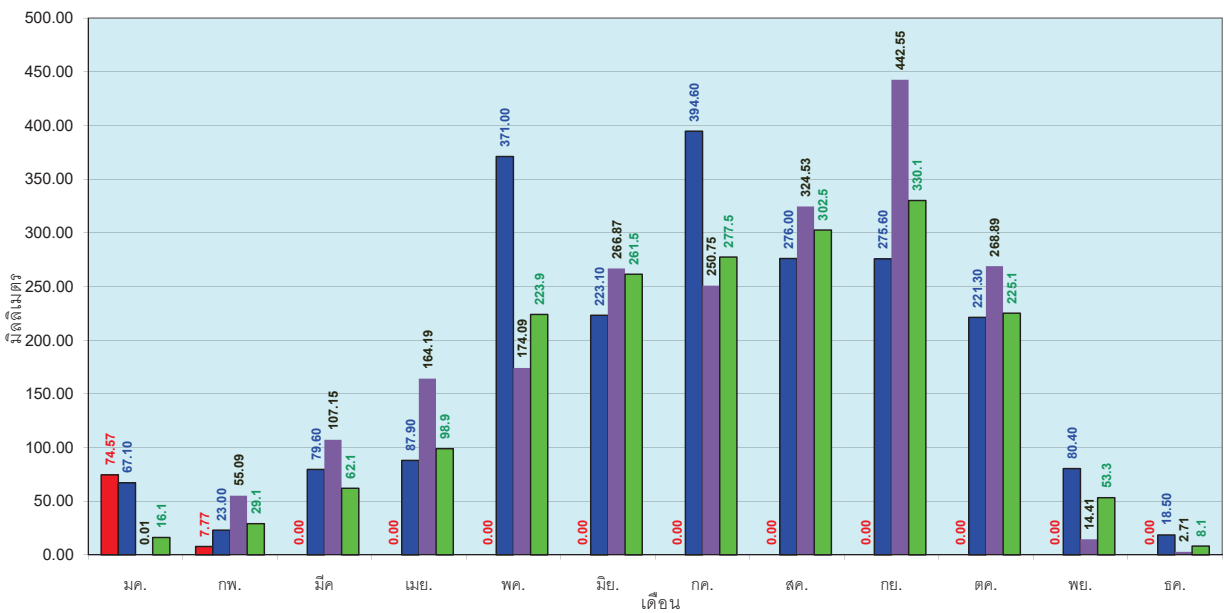


ข้อมูลจากกรมอุตุนิยมวิทยาจำนวน 15 สถานีข้อมูลปริมาณฝนสะสมถึง วันที่ 18 กุมภาพันธ์ 2561

ศูนย์เมขลา ศูนย์ป้องกันวิกฤติน้ำ กรมทรัพยากรน้ำ

วันที่ 18 กุมภาพันธ์ 2561
 ฝน30ปี = 34.35 มม. (สะสมทั้งปี = 1,888.80 มม.)
 ปี60 = 81.38 มม. (สะสมทั้งปี = 2,118.10 มม.)
 ปี61 = 82.34 มม.
 เปรียบเทียบกับ ปี 60 มีค่ามากกว่า 0.96 มม.
 เปรียบเทียบกับฝนเฉลี่ย 30 ปี มีค่ามากกว่า 47.99 มม.

ปริมาณฝนเฉลี่ยสะสมรายเดือน ภาคตะวันออกเฉียงเหนือ

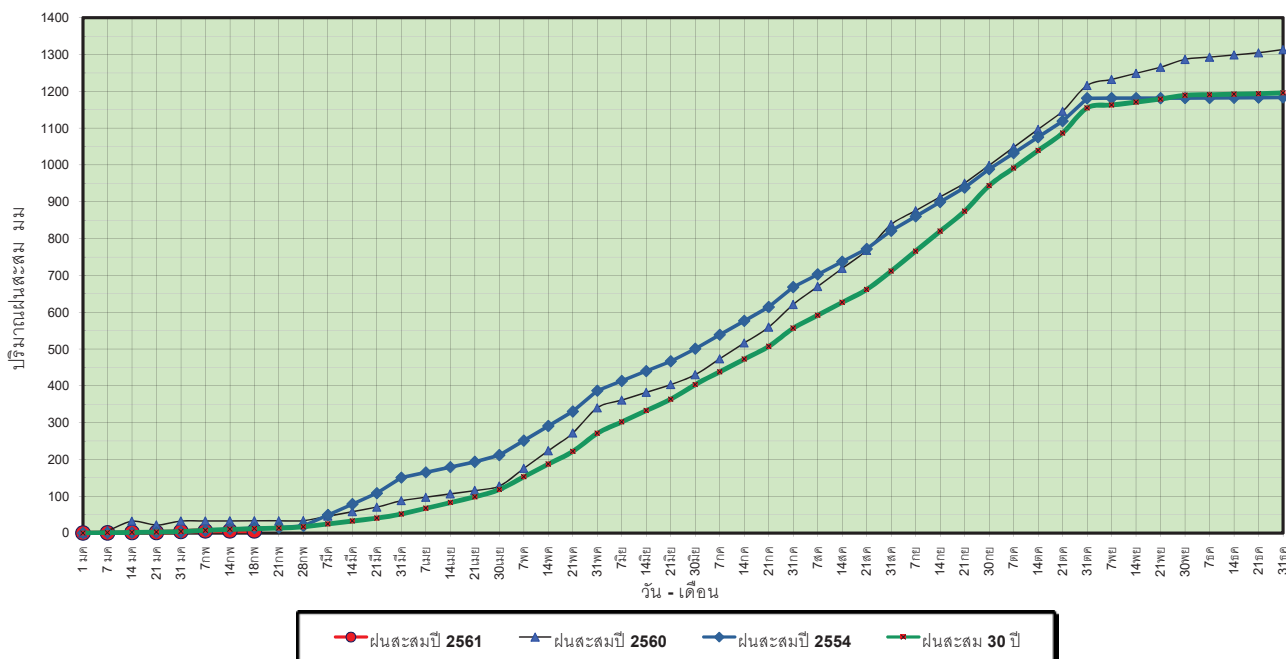


ข้อมูลจากกรมอุตุนิยมวิทยาจำนวน 15 สถานีข้อมูลปริมาณฝนสะสมถึง วันที่ 18 กุมภาพันธ์ 2561

ศูนย์เมขลา ศูนย์ป้องกันวิกฤติน้ำ กรมทรัพยากรน้ำ

วันที่ 18 กุมภาพันธ์ 2561
 ฝน30ปี = 12.21 มม. (สะสมทั้งปี = 1,195.72 มม.)
 ปี60 = 33.34 มม. (สะสมทั้งปี = 1,313.32 มม.)
 ปี61 = 5.56 มม.
 เปรียบเทียบกับ ปี 60 **มีค่าน้อยกว่า** -27.78 มม.
 เปรียบเทียบกับฝนเฉลี่ย 30 ปี **มีค่าน้อยกว่า** -6.65 มม.

ปริมาณฝนสะสมภาคตะวันตก



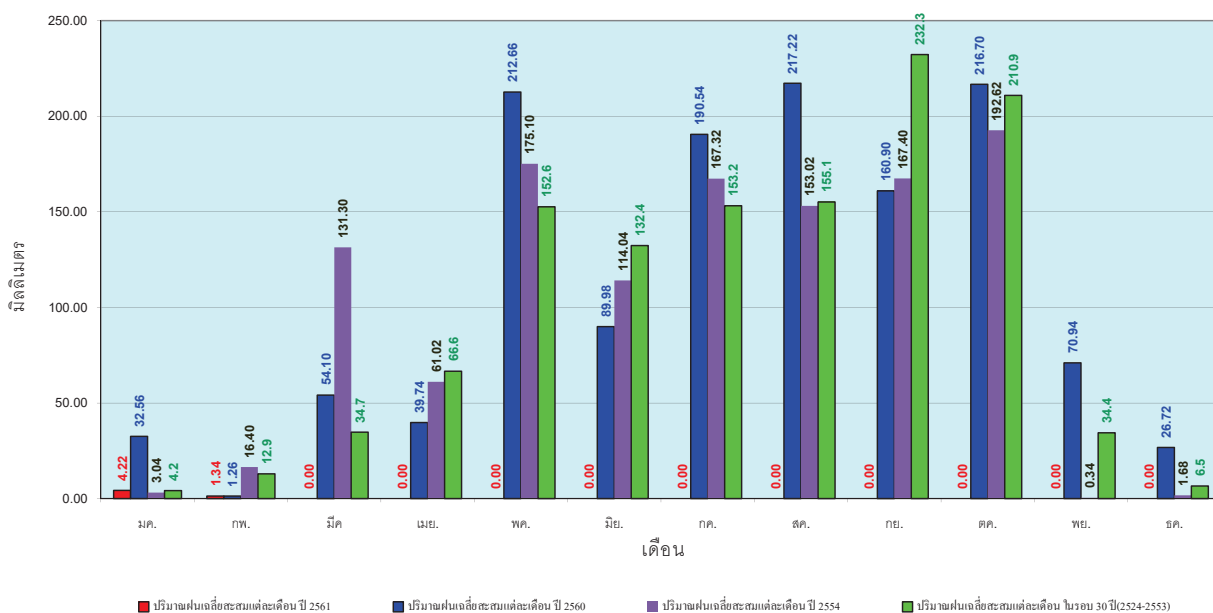
ข้อมูลจากกรมอุตุนิยมวิทยาจำนวน 5
 สถานีข้อมูลปริมาณฝนสะสมถึง วันที่
 18 กุมภาพันธ์ 2561



ศูนย์เมขลา ศูนย์ป้องกันวิกฤติน้ำ กรมทรัพยากรน้ำ

วันที่ 18 กุมภาพันธ์ 2561
 ฝน30ปี = 12.21 มม. (สะสมทั้งปี = 1,195.72 มม.)
 ปี60 = 33.34 มม. (สะสมทั้งปี = 1,313.32 มม.)
 ปี61 = 5.56 มม.
 เปรียบเทียบกับ ปี 60 **มีค่าน้อยกว่า** -27.78 มม.
 เปรียบเทียบกับฝนเฉลี่ย 30 ปี **มีค่าน้อยกว่า** -6.65 มม.

ปริมาณฝนเฉลี่ยสะสมรายเดือน ภาคตะวันตก



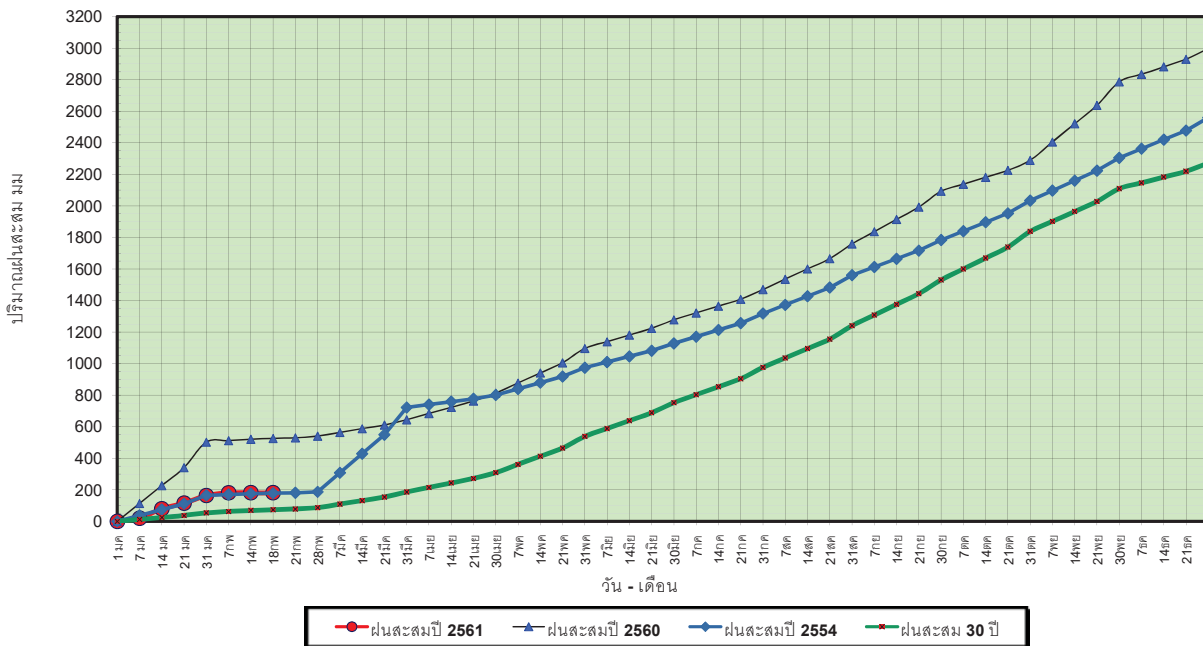
ข้อมูลจากกรมอุตุนิยมวิทยาจำนวน 5
 สถานีข้อมูลปริมาณฝนสะสมถึง วันที่
 18 กุมภาพันธ์ 2561



ศูนย์เมขลา ศูนย์ป้องกันวิกฤติน้ำ กรมทรัพยากรน้ำ

วันที่ 18 กุมภาพันธ์ 2561
 ฝน30ปี = 74.60 มม. (สะสมทั้งปี = 2,271.55 มม.)
 ปี60 = 526.11 มม. (สะสมทั้งปี = 2,997.15 มม.)
 ปี61 = 181.77 มม.
 เปรียบเทียบกับ ปี 60 มีค่าน้อยกว่า -344.34 มม.
 เปรียบเทียบกับฝนเฉลี่ย 30 ปี มีค่ามากกว่า 107.18 มม.

ปริมาณฝนสะสมภาคใต้



ข้อมูลจากกรมอุตุนิยมวิทยาจำนวน 29
 สถานีข้อมูลปริมาณฝนสะสมถึง วันที่
 18 กุมภาพันธ์ 2561



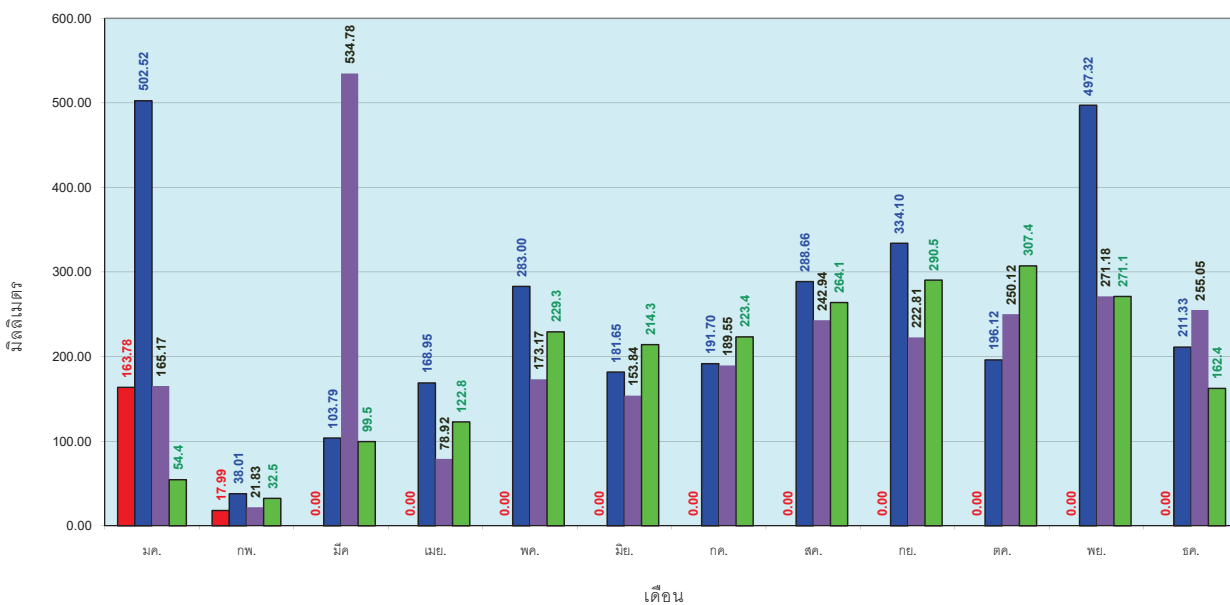
ศูนย์เมขลา



ศูนย์ป้องกันวิกฤติน้ำ กรมทรัพยากรน้ำ

วันที่ 18 กุมภาพันธ์ 2561
 ฝน30ปี = 74.60 มม. (สะสมทั้งปี = 2,271.55 มม.)
 ปี60 = 526.11 มม. (สะสมทั้งปี = 2,997.15 มม.)
 ปี61 = 181.77 มม.
 เปรียบเทียบกับ ปี 60 มีค่าน้อยกว่า -344.34 มม.
 เปรียบเทียบกับฝนเฉลี่ย 30 ปี มีค่ามากกว่า 107.18 มม.

ปริมาณฝนเฉลี่ยสะสมรายเดือน ภาคใต้



ข้อมูลจากกรมอุตุนิยมวิทยาจำนวน 29
 สถานีข้อมูลปริมาณฝนสะสมถึง วันที่
 18 กุมภาพันธ์ 2561



ศูนย์เมขลา



ศูนย์ป้องกันวิกฤติน้ำ กรมทรัพยากรน้ำ

สถานการณ์น้ำในอ่างเก็บน้ำ ขนาดใหญ่ และขนาดกลาง

ปริมาณน้ำรวมทั่วประเทศ 70,921 ล้าน ลบ.ม. (100%)



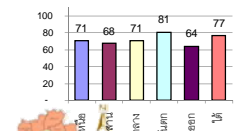
รายงานสรุปสภาพน้ำในอ่างเก็บน้ำขนาดใหญ่และขนาดกลาง

รายงานสถานการณ์ ณ. วันที่ 19 กุมภาพันธ์ 2561

ปริมาณน้ำในอ่างที่ใช้การได้ในสัปดาห์นี้ + มากกว่า / - น้อยกว่า สัปดาห์ก่อน 747.06 ล้าน ลบ.ม.

สรุปสถานการณ์ปริมาณน้ำในอ่างเก็บน้ำที่ใช้ในทุกกิจกรรมทั่วประเทศ มากกว่าปริมาณน้ำที่ในเข้างอ่าง เมื่อเทียบกับสัปดาห์ที่ผ่านมา ควรใช้น้ำอย่างระมัดระวัง

% ปริมาณน้ำรวมและภาวะยังจับ



สรุปสถานการณ์ปริมาณน้ำในอ่าง

คงที่	4	อ่าง
ลดลง	33	อ่าง
เพิ่มขึ้น	1	อ่าง

ปริมาณน้ำรวมทั่วประเทศ ปัจจุบัน วันที่ 19 กุมภาพันธ์ 2561

53,023 ล้าน ลบ.ม. หรือ เท่ากับ 75%

วันที่ 19 กุมภาพันธ์ 2560 เท่ากับ 45,803 ล้าน ลบ.ม. หรือ เท่ากับ 64%

ภาค	สถานการณ์ปริมาณน้ำในอ่าง				ปริมาณน้ำเปลี่ยนแปลง (ล้าน ม.³)	สถานะ
	ลดลง (แห่ง)	คงที่ (แห่ง)	เพิ่มขึ้น (แห่ง)	รวม (แห่ง)		
ภาคเหนือ	6	1	-	7	-329.00	ปริมาณน้ำในอ่างเก็บน้ำลดลง
ภาคตะวันออกเฉียงเหนือ	11	1	-	12	-160.00	ปริมาณน้ำในอ่างเก็บน้ำลดลง
ภาคกลาง	2	1	-	3	-28.00	ปริมาณน้ำในอ่างเก็บน้ำลดลง
ภาคตะวันออก	2	-	-	2	-159.00	ปริมาณน้ำในอ่างเก็บน้ำลดลง
ภาคตะวันออก	10	-	-	10	-35.06	ปริมาณน้ำในอ่างเก็บน้ำลดลง
ภาคใต้	2	1	1	4	-36.00	ปริมาณน้ำในอ่างเก็บน้ำลดลง
รวมทั้งประเทศ	33	4	1	38	-747.06	ปริมาณน้ำในอ่างเก็บน้ำลดลง

ภาค	อ่างเก็บน้ำ	ความจุที่ (ล้าน ม.³)	ปริมาณน้ำที่ใช้งานได้จริง (ล้าน ม.³)	ใช้การไม่ได้ (ล้าน ม.³)	ปริมาณน้ำรวม วันที่ 19 กุมภาพันธ์ 2560		ปัจจุบัน วันที่ 19 กุมภาพันธ์ 2561				สัปดาห์ก่อน วันที่ 13 กุมภาพันธ์ 2561				ปริมาณน้ำ + เพิ่มขึ้น - ลดลง (ล้าน ม.³)	สถานการณ์ในอ่าง
					วันที่ 19 กุมภาพันธ์ 2560	%	ปริมาณน้ำรวม		ปริมาณน้ำใช้การได้จริง		ปริมาณน้ำรวม		ปริมาณน้ำใช้การได้จริง			
							ปริมาณน้ำ (ล้าน ม.³)	%	ปริมาณน้ำ (ล้าน ม.³)	%	ปริมาณน้ำ (ล้าน ม.³)	%	ปริมาณน้ำ (ล้าน ม.³)	%		
ภาคเหนือ (8)																
1	ภูมิพล (2)	13,462	3,800	9,662	6,547	49%	9,424	70%	5,624	42%	9,607	71%	5,807	43%	-183.00	ลดลง
2	สิริกิติ์ (2) อุดรศักดิ์	9,510	2,850	6,660	6,265	66%	6,819	72%	3,969	42%	6,968	73%	4,118	43%	-149.00	ลดลง
3	แม่งัด เชียงใหม่	265	12	253	165	62%	243	92%	231	87%	248	94%	236	89%	-5.00	ลดลง
4	แม่งาง เชียงใหม่	263	14	249	97	37%	106	40%	92	35%	109	41%	95	36%	-3.00	ลดลง
5	ก้าม ลำปาง	106	3	103	85	80%	88	83%	85	80%	88	83%	85	80%	-	คงที่
6	กวดอนนา ลำปาง	170	6	164	153	90%	144	85%	138	81%	152	89%	146	86%	-8.00	ลดลง
7	ควนน้อย พิชัยโลก	939	43	896	619	66%	629	67%	586	62%	655	70%	612	65%	-26.00	ลดลง
8	แม่มอก ลำปาง	110	16	94	62	56%	61	55%	45	41%	65	59%	49	45%	-4.00	ลดลง
รวมภาคเหนือ 34.85%		24,825	6,744	18,081	13,993	56%	17,514	71%	10,770	43%	17,892	72%	11,099	45%	-329.00	ลดลง
ภาคตะวันออกเฉียงเหนือ (12)																
9	ห้วยหลวง อุดรธานี	136	7	129	80	59%	85	63%	78	57%	89	65%	82	60%	-4.00	ลดลง
10	น้ำอูน สกลนคร	520	45	475	217	42%	360	69%	315	61%	370	71%	325	63%	-10.00	ลดลง
11	น้ำพุง (2) สกลนคร	165	8	157	56	34%	101	61%	93	56%	101	61%	93	56%	-	คงที่
12	จุฬารัตน์ (2) ชัยภูมิ	164	37	127	121	74%	136	83%	99	60%	145	88%	108	66%	-9.00	ลดลง
13	อุบลรัตน์ (2) ขอนแก่น	2,431	581	1,850	1,635	67%	1,604	66%	1,023	42%	1,653	68%	1,072	44%	-49.00	ลดลง
14	ลำปาว กาฬสินธุ์	1,980	100	1,880	838	42%	1,373	69%	1,273	64%	1,428	72%	1,328	67%	-55.00	ลดลง
15	ลำตะคอง นครราชสีมา	314	22	292	101	32%	182	58%	160	51%	183	58%	161	51%	-1.00	ลดลง
16	ลำพระเพลิง นครราชสีมา	155	1	154	67	43%	128	83%	127	82%	134	86%	133	86%	-6.00	ลดลง
17	มูลบน นครราชสีมา	141	7	134	66	47%	99	70%	92	65%	101	72%	94	67%	-2.00	ลดลง
18	ลำแซะ นครราชสีมา	275	7	268	114	41%	171	62%	164	60%	175	64%	168	61%	-4.00	ลดลง
19	ลำนางรอง บุรีรัมย์	121	3	118	59	49%	72	60%	69	57%	73	60%	70	58%	-1.00	ลดลง
20	สิรินธร (2) อุบลราชธานี	1,966	831	1,135	1,374	70%	1,339	68%	508	26%	1,358	69%	527	27%	-19.00	ลดลง
รวมภาคตะวันออกเฉียงเหนือ 11.80%		8,369	1,649	6,720	4,728	56%	5,650	68%	4,001	48%	5,811	69%	4,161	50%	-160.00	ลดลง
ภาคกลาง (3)																
21	ป่าสักชลสิทธิ์ ลพบุรี	960	3	957	621	65%	588	61%	585	61%	615	64%	612	64%	-27.00	ลดลง
22	ทับเสลา อุทัยธานี	160	17	143	115	72%	95	59%	78	49%	95	59%	78	49%	-	คงที่
23	กระเสียว สุพรรณบุรี	240	40	200	242	101%	281	117%	241	100%	282	118%	242	101%	-1.00	ลดลง
รวมภาคกลาง 1.92%		1,360	60	1,300	978	72%	964	71%	904	66%	992	73%	932	69%	-28.00	ลดลง
ภาคตะวันตก (2)																
24	ศรีนครินทร์ (2) กาญจนบุรี	17,745	10,265	7,480	13,363	75%	15,220	86%	4,955	28%	15,296	86%	5,031	28%	-76.00	ลดลง
25	วชิราลงกรณ (2) กาญจนบุรี	8,860	3,012	5,848	5,232	59%	6,273	71%	3,261	37%	6,356	72%	3,344	38%	-83.00	ลดลง
รวมภาคตะวันตก 37.51%		26,605	13,277	13,328	18,595	70%	21,493	81%	8,216	31%	21,652	81%	8,375	31%	-159.00	ลดลง
ภาคตะวันออก (6+4)																
26	ขุนด่าน นครนายก	224	5.00	219	139	62%	146	65%	141	63%	152	68%	147	66%	-6.00	ลดลง
27	คลองสียัด ฉะเชิงเทรา	420	30.00	390	154	37%	211	50%	181	43%	218	52%	188	45%	-7.00	ลดลง
28	บางพระ (3) ชลบุรี	117	12.00	105	82	70%	85	73%	73	62%	87	74%	75	64%	-2.00	ลดลง
29	หนองปลาไหล (3) ระยอง	164	13.75	150	104	64%	126	77%	112	69%	130	79%	116	71%	-4.00	ลดลง
30	ประแสร์ (3) ระยอง	295	20.00	275	160	54%	228	77%	208	71%	232	79%	212	72%	-4.00	ลดลง
31	มาบประชัน (3) ระยอง	17	0.72	16	9	52%	11	66%	10	62%	11	67%	10.44	63%	-0.15	ลดลง
32	หนองค้อ (3) ระยอง	21	1.00	20	12	57%	13	60%	12	55%	14	64%	12.70	59%	-0.90	ลดลง
33	ดงกรวย (3) ระยอง	79	3.00	76	62	78%	64	81%	61	77%	65	82%	62.40	79%	-1.45	ลดลง
34	คลองใหญ่ (3) ระยอง	45	3.00	42	25	54%	31	69%	28	62%	32	70%	28.85	63%	-0.56	ลดลง
35	หนองหินห้วยชัน ปราจีนบุรี	295	19.00	276	227	77%	160	54%	141	48%	169	57%	150.00	51%	-9.00	ลดลง
รวมภาคตะวันออก 2.37%		1,678	107	1,570	974	58%	1,075	64%	968	58%	1,110	66%	1,003	60%	-35.06	ลดลง
ภาคใต้ (4)																
36	แก่งกระจาน เพชรบุรี	710	65	645	356	50%	406	57%	341	48%	415	58%	350	49%	-9.00	ลดลง
37	ปราณบุรี ประจวบคีรีขันธ์	391	18	373	198	51%	276	71%	258	66%	276	71%	258	66%	-	คงที่
38	รัชชประภา (2) สุราษฎร์ธานี	5,639	1,352	4,287	4,967	88%	4,280	76%	2,928	52%	4,309	76%	2,957	52%	-29.00	ลดลง
39	บางลาง (2) ยะลา	1,454	276	1,178	1,014	70%	1,366	94%	1,090	75%	1,364	94%	1,088	75%	2.00	เพิ่มขึ้น
รวมภาคใต้ 11.55%		8,194	1,711	6,483	6,535	80%	6,328	77%	4,617	56%	6,364	78%	4,653	57%	-36.00	ลดลง
รวมทั้งประเทศ 100%(38)		71,031	23,548	47,482	45,803	64%	53,023	75%	29,476	41%	53,820	76%	30,223	43%	-747.06	ลดลง

หมายเหตุ :

- อ่างเก็บน้ำขนาดใหญ่ หมายถึง อ่างเก็บน้ำที่มีความจุตั้งแต่ 100 ล้าน ลบ.ม. ขึ้นไป
- เป็นอ่างเก็บน้ำอยู่ในความรับผิดชอบของการไฟฟ้าฝ่ายผลิตแห่งประเทศไทย(10) นอกนั้นอยู่ในความรับผิดชอบของกรมชลประทาน (28)
- เป็นอ่างเก็บน้ำขนาดกลางที่มีความสำคัญต่อการอุตสาหกรรมและการประปา ของลุ่มน้ำชายฝั่งทะเลตะวันออก
- ที่มา : กรมชลประทาน และการไฟฟ้าฝ่ายผลิตแห่งประเทศไทย
- จังหวัดที่มีอ่างเก็บน้ำขนาดใหญ่มีจำนวน 26 จังหวัด ไม่มี 50 จังหวัด

รทท. หมายถึง ระดับเก็บกักของอ่าง

ที่มาข้อมูล : ตารางสรุปสภาพน้ำในอ่างเก็บน้ำขนาดใหญ่ทั่วประเทศ และตารางสรุปสภาพน้ำในอ่างเก็บน้ำภาคตะวันออก กรมชลประทาน



ศูนย์เนชา



ศูนย์ป้องกันวิกฤติน้ำ กรมทรัพยากรน้ำ

ลำดับของเขื่อนตามความจุ

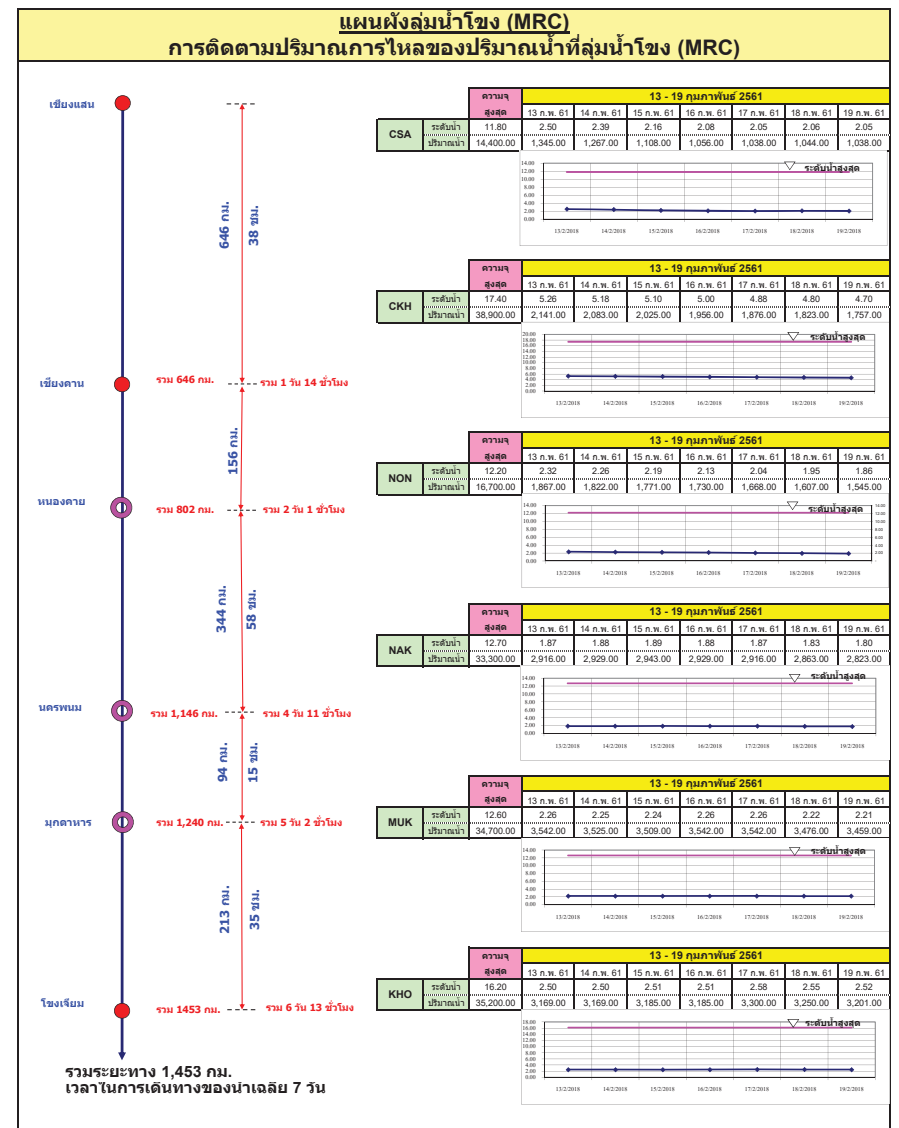
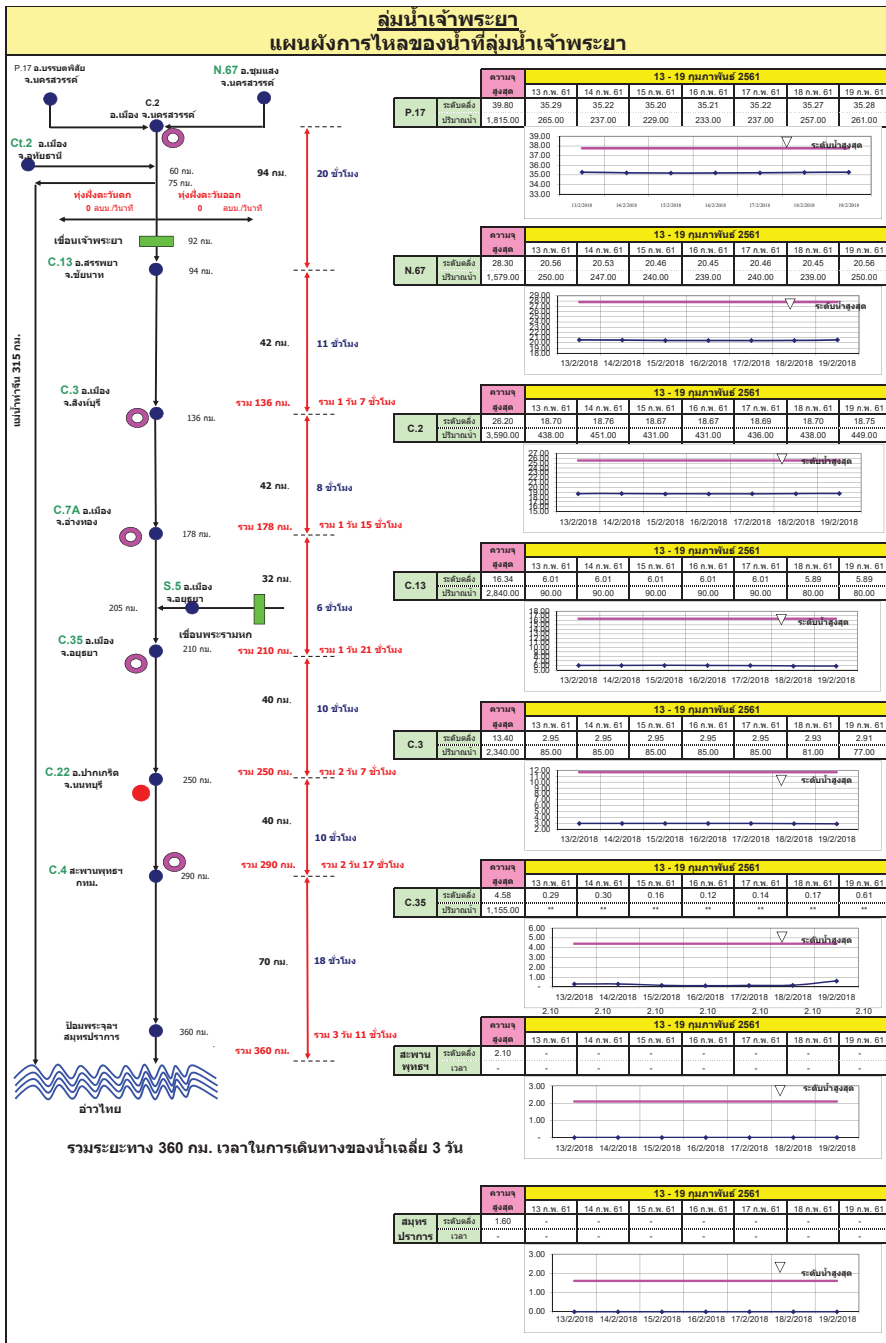
- ศรีนครินทร์
- ภูมิพล
- สิริกิติ์
- วชิราลงกรณ
- รัชชประภา
- อุบลรัตน์
- สิรินธร
- บางลาง
- ลำปาว
- ป่าสัก

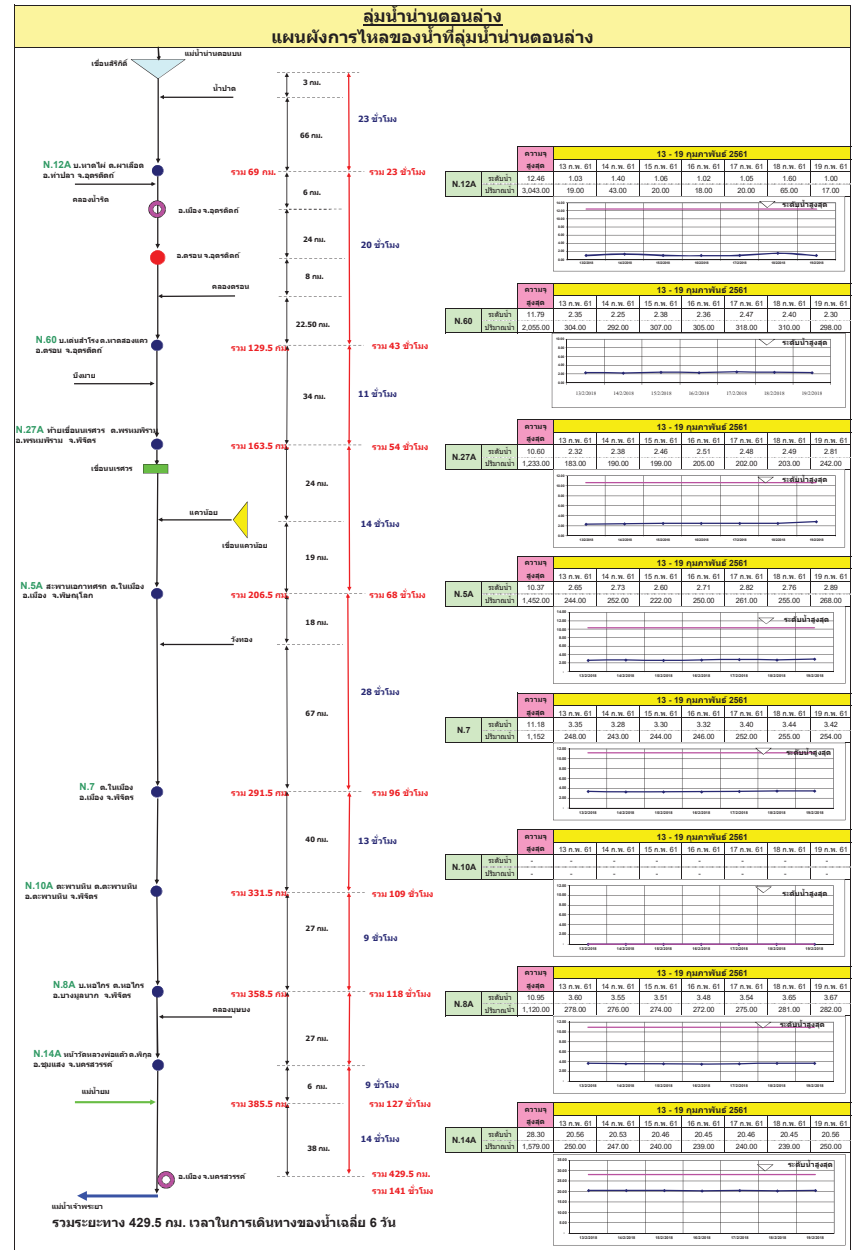
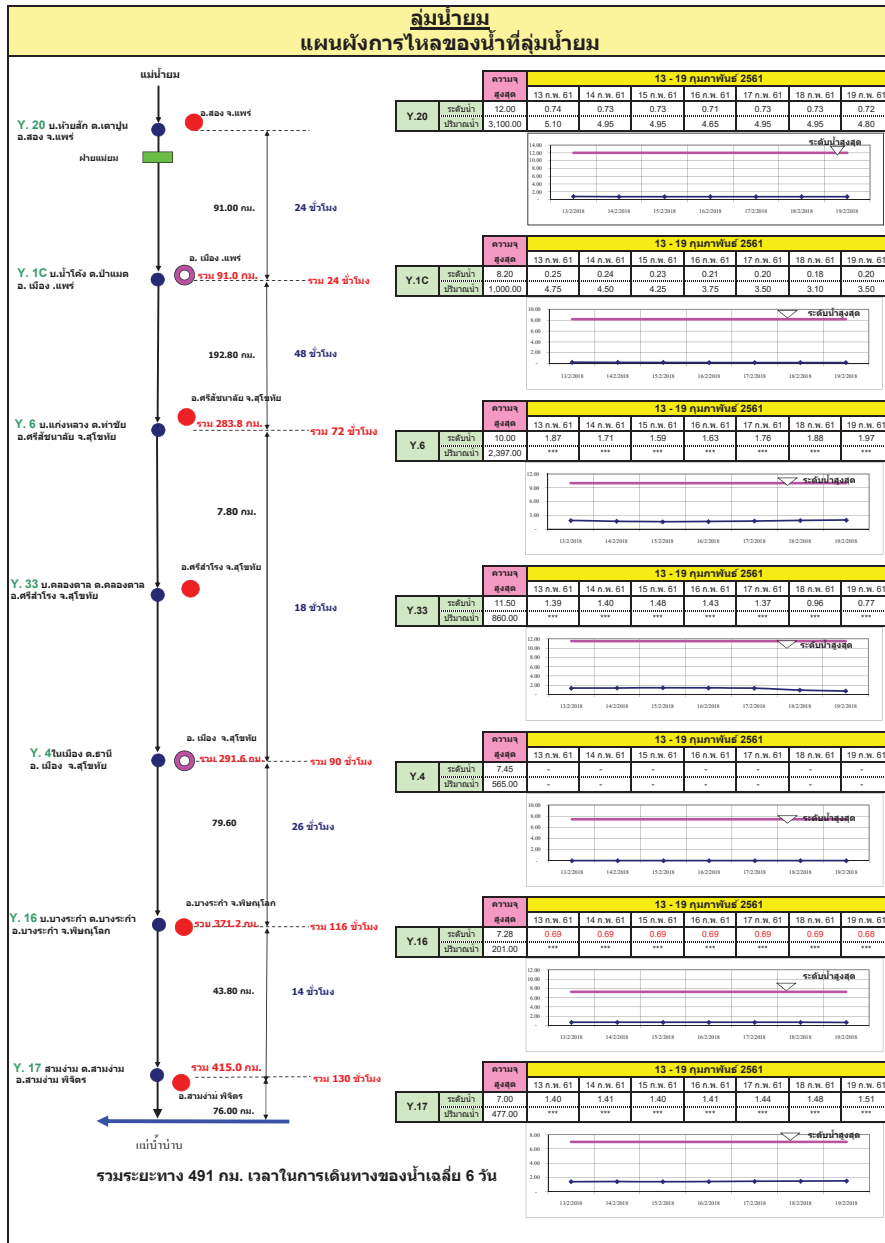
ลำดับของเขื่อนตามปริมาณน้ำใช้การได้

- ภูมิพล
- ศรีนครินทร์
- สิริกิติ์
- วชิราลงกรณ
- รัชชประภา
- ลำปาว
- อุบลรัตน์
- บางลาง
- สิรินธร
- ป่าสัก

สถานการณ์น้ำในลำน้ำ

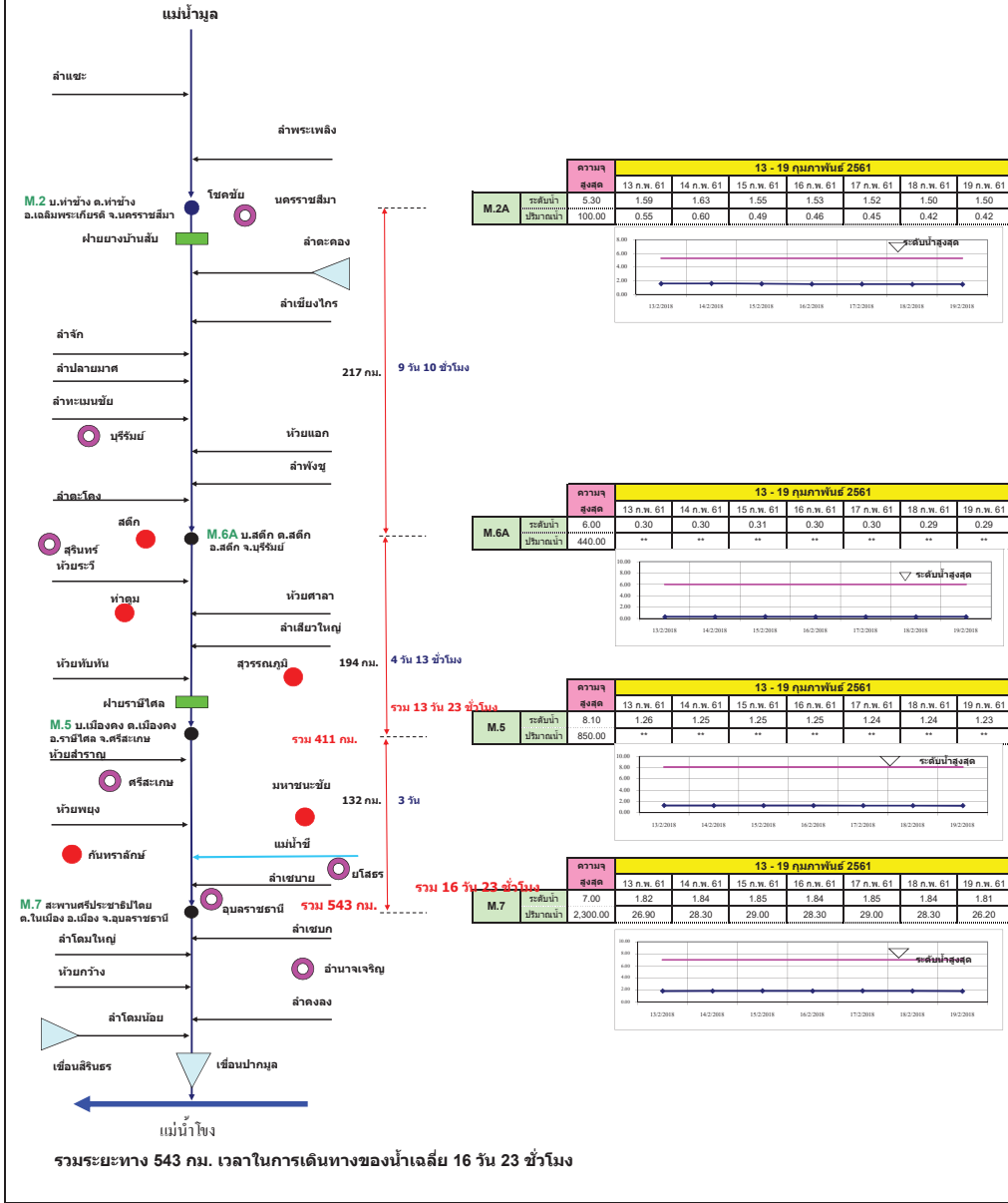






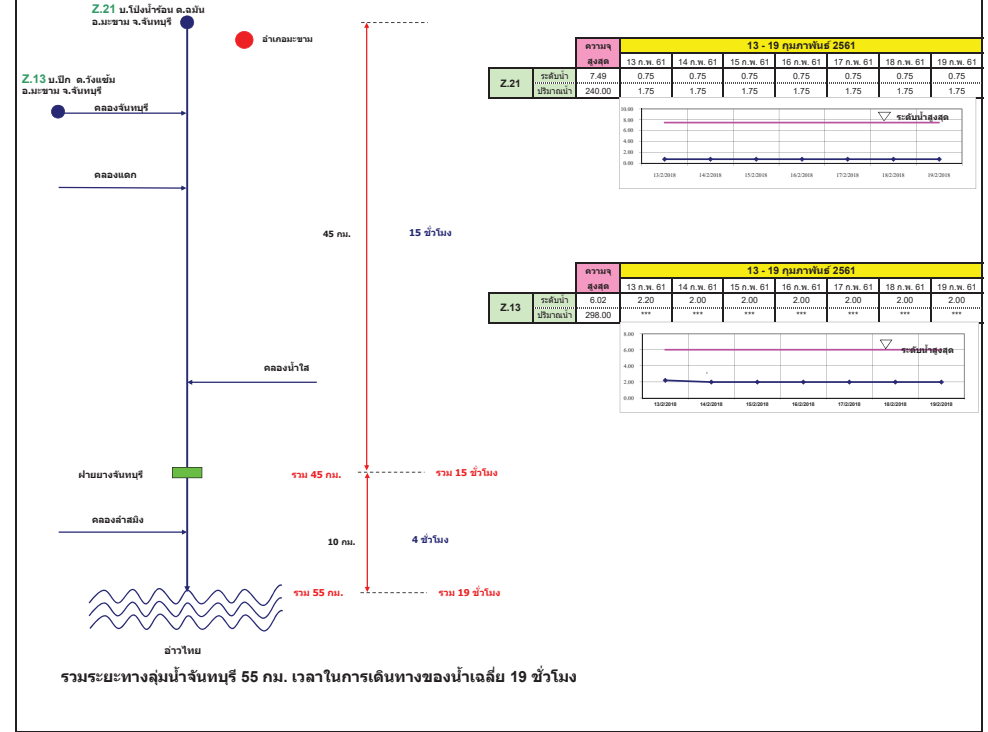
ลุ่มน้ำมูล

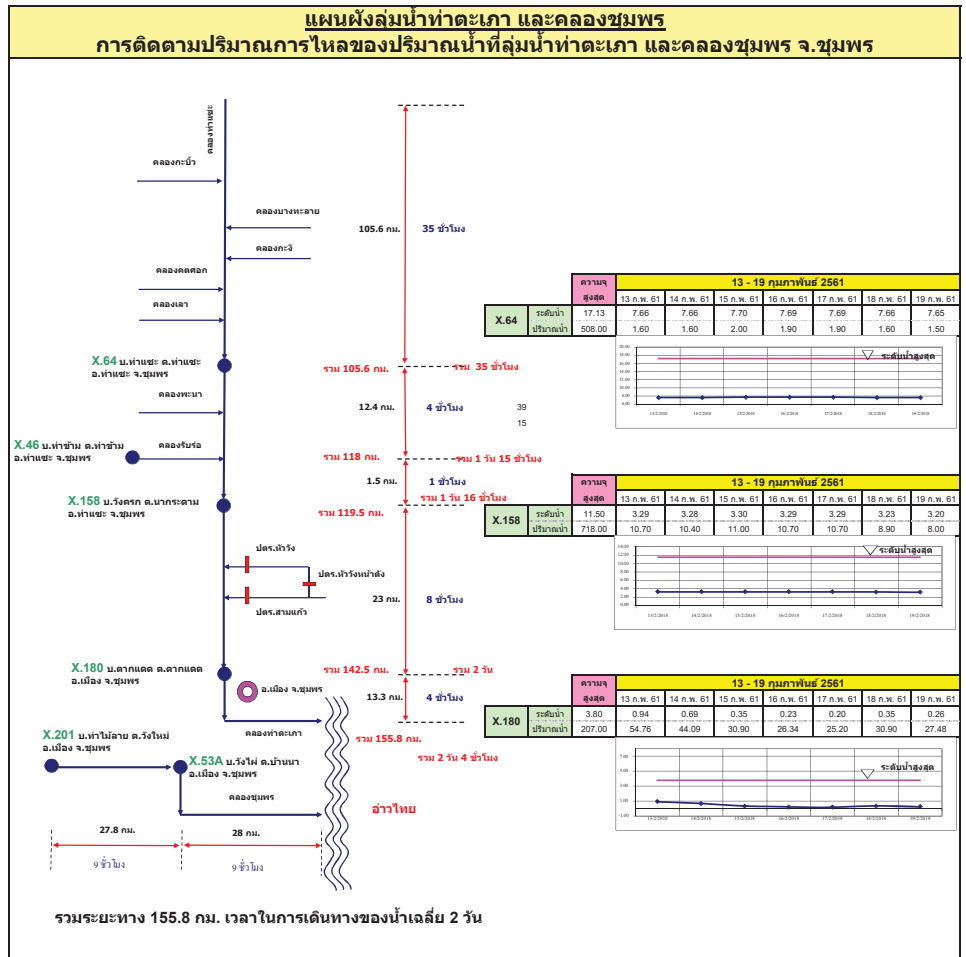
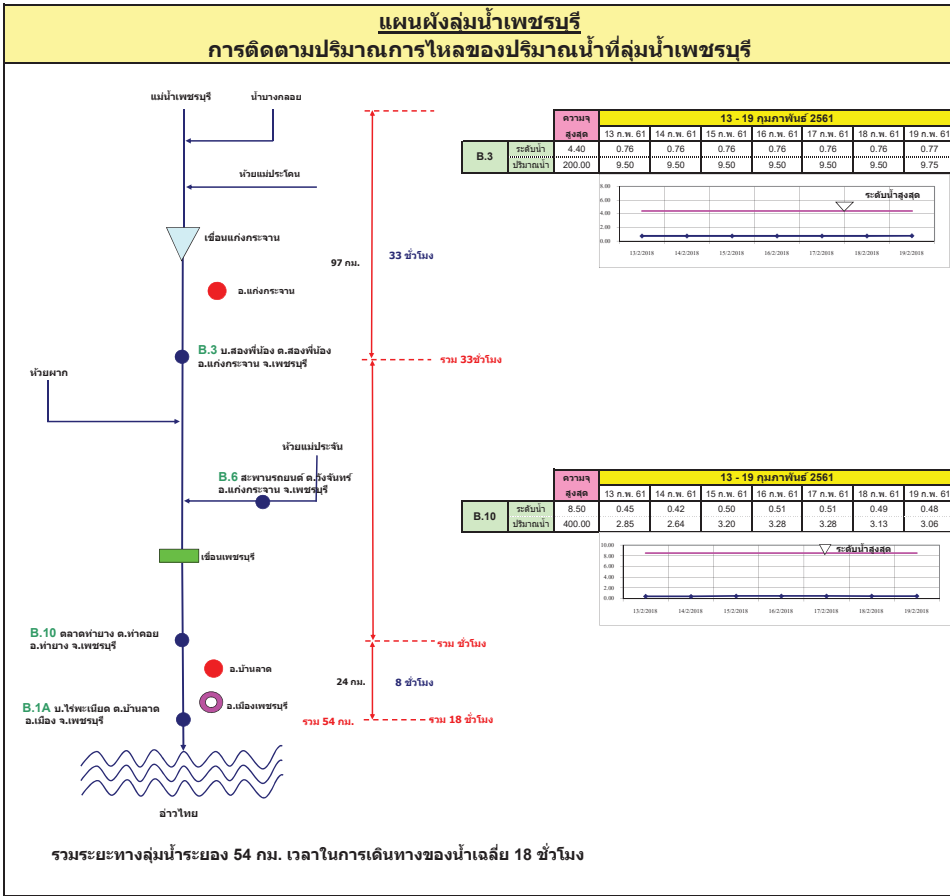
การติดตามปริมาณการไหลของปริมาณน้ำที่ลุ่มน้ำมูล



แผนผังลุ่มน้ำจันทบุรี

การติดตามปริมาณการไหลของปริมาณน้ำที่ลุ่มน้ำจันทบุรี





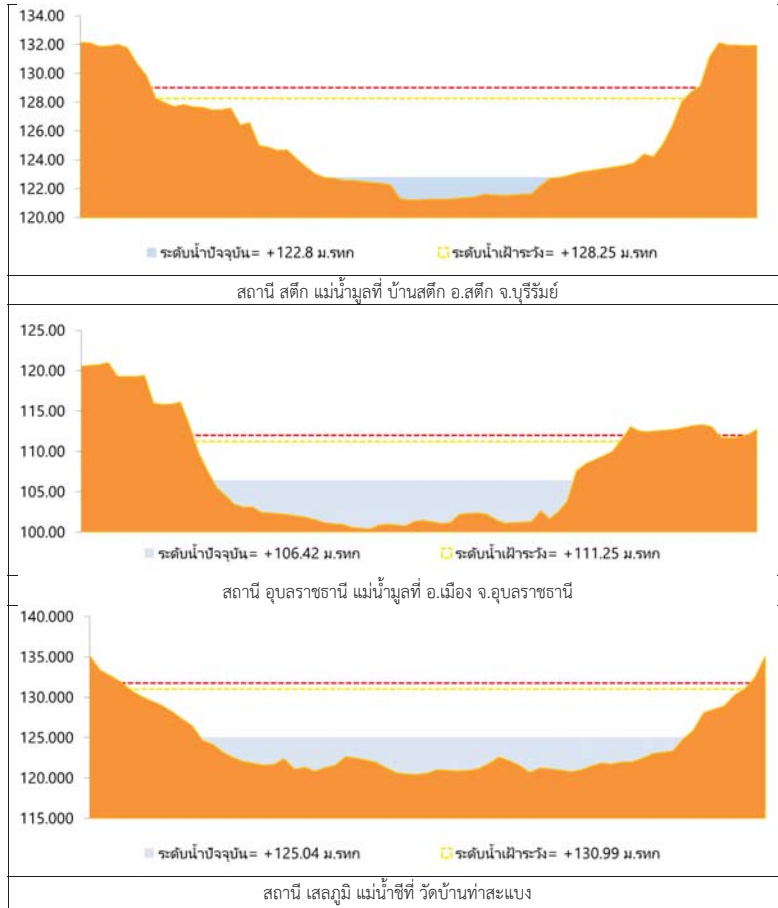
รายงานสถานการณ์น้ำ

รายลุ่มน้ำ

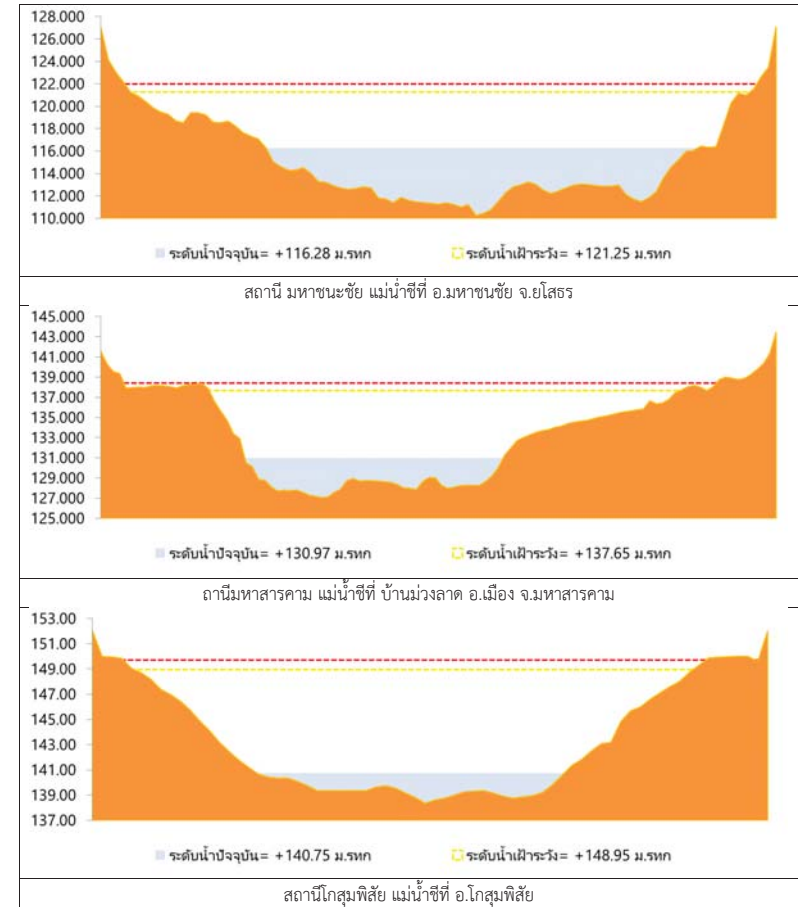




2.1 ระดับน้ำในลำน้ำ



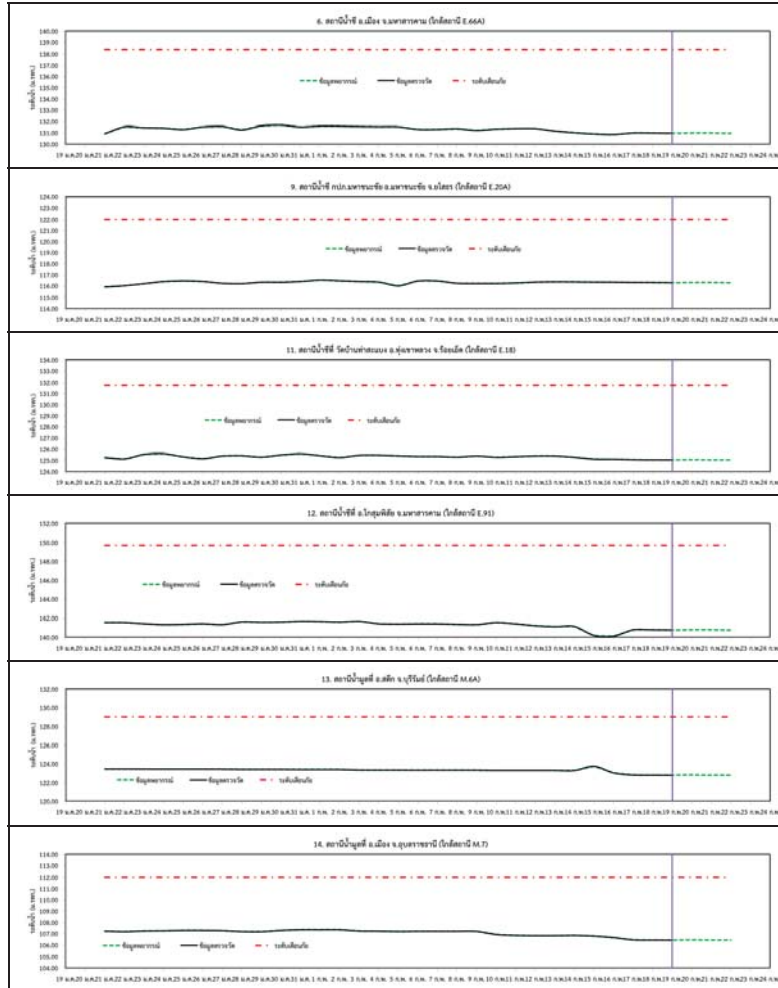
รูปที่ 2 กราฟระดับน้ำในลำน้ำ



รูปที่ 2 กราฟระดับน้ำในลำน้ำ (ต่อ)



3. ผลการวิเคราะห์สถานการณ์น้ำ



รูปที่ 3 กราฟระดับน้ำย้อนหลัง 30 วัน และค่าพยากรณ์



4. สรุปสถานการณ์ ระดับน้ำอยู่ในเกณฑ์ปกติ

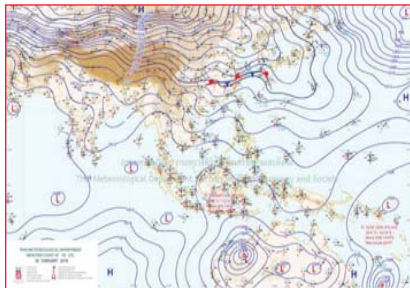
รายงานสถานการณ์น้ำลุ่มน้ำยมและน่าน วันที่ 19 กุมภาพันธ์ 2561

1) สภาพภูมิอากาศ

ลักษณะอากาศทั่วไป (ที่มา: กรมอุตุนิยมวิทยา)

พยากรณ์อากาศ 24 ชั่วโมงข้างหน้า ภาคตะวันออกเฉียงเหนือ ภาคตะวันออก ภาคกลาง รวมทั้งกรุงเทพมหานครและปริมณฑล มีอากาศร้อนในตอนกลางวัน โดยมีฝนฟ้าคะนองบางแห่ง สำหรับบริเวณภาคเหนือตอนบนยังคงมีอากาศเย็นถึงหนาวในตอนเช้า ส่วนภาคใต้มีฝนเพิ่มขึ้น อนึ่ง ในช่วงวันที่ 22-24 กุมภาพันธ์ 2561 บริเวณประเทศไทยจะมีฝนฟ้าคะนองเกิดขึ้นในระยะแรกหลังจากนั้นจะมีอุณหภูมิลดลง 2-4 องศาเซลเซียสกับมีลมแรงโดยจะเริ่มจากภาคตะวันออกเฉียงเหนือก่อน ส่วนภาคอื่นๆจะได้รับผลกระทบในระยะต่อไป สำหรับกรุงเทพมหานครและปริมณฑลจะมีโอกาสสูงในการเกิดฝนฟ้าคะนองและมีฝนตกหนักบางแห่ง ทั้งนี้เนื่องจากบริเวณความกดอากาศสูงระลอกใหม่จากประเทศจีนจะแผ่ลงมาปกคลุมประเทศไทยตอนบนและทะเลจีนใต้ ประกอบกับมรสุมตะวันออกเฉียงเหนือจะมีกำลังแรงขึ้น ทำให้ภาคใต้จะมีฝนเพิ่มขึ้นและมีฝนตกหนักบางแห่ง

มีอากาศเย็นถึงหนาวในตอนเช้า กับมีอากาศร้อนในตอนกลางวัน อุณหภูมิต่ำสุด 12-23 องศาเซลเซียส อุณหภูมิสูงสุด 33-38 องศาเซลเซียส บริเวณยอดดอยมีอากาศหนาวถึงหนาวจัด อุณหภูมิต่ำสุด 5-11 องศาเซลเซียส ผลคาดการณ์ปริมาณน้ำฝนล่วงหน้า 1-7 วัน ในช่วงวันที่ 19-21 ก.พ. อากาศเย็นถึงหนาวกับมีหมอกในตอนเช้าและมีหมอกหนาในบางพื้นที่ โดยมีอากาศร้อนในตอนกลางวัน อุณหภูมิต่ำสุด 14-21 องศาเซลเซียส อุณหภูมิสูงสุด 34-37 องศาเซลเซียส บริเวณยอดดอยมีอากาศหนาวถึงหนาวจัด อุณหภูมิต่ำสุด 3-11 องศาเซลเซียส ส่วนในช่วงวันที่ 22-24 ก.พ. มีฝนฟ้าคะนองร้อยละ 20-30 ของพื้นที่ กับอากาศเย็น อุณหภูมิลดลง 2-4 องศาเซลเซียส อุณหภูมิต่ำสุด 16 -22 องศาเซลเซียส อุณหภูมิสูงสุด 33-35 องศาเซลเซียส



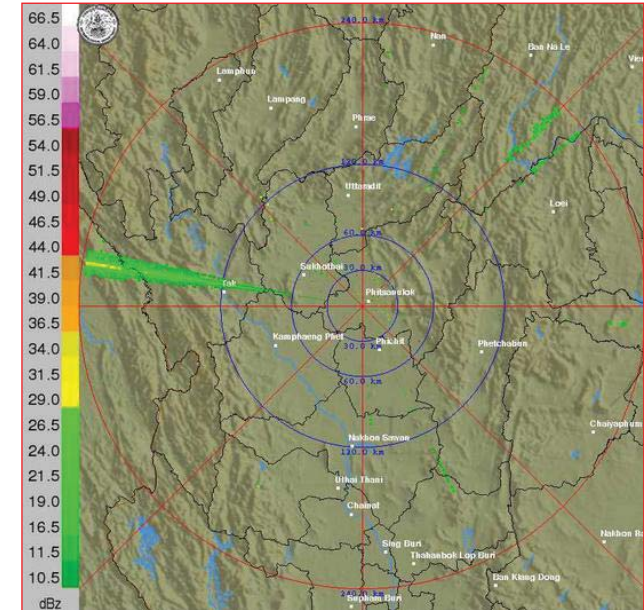
แผนที่อากาศ วันที่ 19 ก.พ. 2561 เวลา 07.00 น.



ภาพถ่ายจากดาวเทียม วันที่ 19 ก.พ. 2561

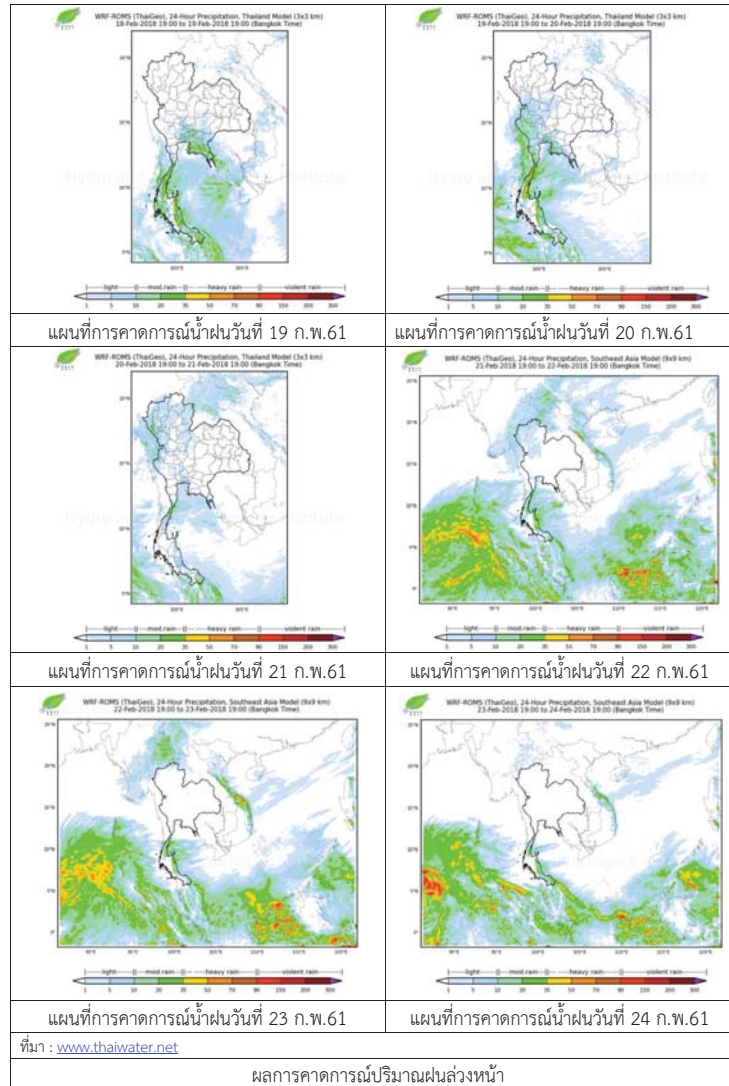
2) สถานการณ์ฝน

จากข้อมูลสถานการณ์ฝนในพื้นที่ลุ่มน้ำยมและน่านของวันที่ 19 กุมภาพันธ์ 2561 จากกรมทรัพยากรน้ำ กรมอุตุนิยมวิทยา กรมชลประทาน และสถาบันสารสนเทศทรัพยากรน้ำและการเกษตร (องค์การมหาชน) พบว่า ไม่มีฝนตกในพื้นที่ลุ่มน้ำยมและน่าน



ภาพเรดาร์ตรวจอากาศ “พิชฌุโลก” ณ วันที่ 19 กุมภาพันธ์ 2561 (ที่มา : กรมอุตุนิยมวิทยา)

สถานการณ์น้ำฝน



3) ข้อมูลปริมาณน้ำในลำน้ำ

ปัจจุบันสถานการณ์น้ำในลำน้ำยมอยู่ในภาวะเฝ้าระวังน้ำแล้ง ระดับน้ำในลำน้ำส่วนใหญ่มีแนวโน้มทรงตัว และสถานการณ์น้ำในลำน้ำน่านอยู่ในภาวะปกติ ระดับน้ำในลำน้ำส่วนใหญ่มีแนวโน้มทรงตัว

สถานการณ์น้ำท่า (15 – 19 ก.พ. 2561 ที่มา: กรมชลประทาน)

สถานี	แม่น้ำ	อำเภอ	จังหวัด	ระดับตลิ่ง	พายุห้สปี	ศุกร์	เสาร์	อาทิตย์	จันทร์
				ปริมาณน้ำ (ลบ.ม./วิ.)	15 ก.พ.	16 ก.พ.	17 ก.พ.	18 ก.พ.	19 ก.พ.
Y.14	ยม	ศรีสะเกษ ลือ	สุโขทัย	12.00	1.02	1.03	1.04	1.02	1.02
				2,319	9	9	9	9	
Y.16	ยม	บางระกำ	พิษณุโลก	7.00	0.69	0.69	0.69	0.69	0.68
				***	***	***	***	***	
Y.5	ยม	โพทะเล	พิจิตร	8.25	2.63	2.56	2.54	2.51	2.49
				652	***	***	***	***	
N.60	น่าน	ตรอน	อุดรดิตถ์	9.70	2.38	2.36	2.47	2.40	2.30
				2,055	307	305	318	310	298
N.27A	น่าน	พริหม พริหม	พิษณุโลก	9.17	2.46	2.51	2.48	2.49	2.81
				476	199	205	202	203	242
N.7A	น่าน	บางมูล นาก	พิจิตร	10.78	3.30	3.32	3.40	3.44	3.42
				1,152	244	246	252	255	254



สถานีสะพานพระแม่ย่า อ.เมือง จ.สุโขทัย (ลุ่มน้ำยม)



สถานีสะพานท่าเสา อ.เมือง จ.อุดรดิตถ์ (ลุ่มน้ำน่าน)

ปริมาณน้ำในลำน้ำในพื้นที่ลุ่มน้ำยมและน่าน

4) สรุป

- สถานการณ์น้ำในลำน้ำยมอยู่ในภาวะเฝ้าระวังน้ำแล้ง ระดับน้ำในลำน้ำส่วนใหญ่มีแนวโน้มทรงตัว
- สถานการณ์น้ำในลุ่มน้ำน่านอยู่ในภาวะปกติ (ระดับน้ำต่ำกว่าระดับตลิ่งต่ำสุด) ระดับน้ำในลำน้ำส่วนใหญ่มีแนวโน้มทรงตัว

รายงานสถานการณ์น้ำลุ่มน้ำบางปะกง-ปราจีนบุรี วันที่ 19 กุมภาพันธ์ 2561

1) สภาพภูมิอากาศ (ที่มา: กรมอุตุนิยมวิทยา)

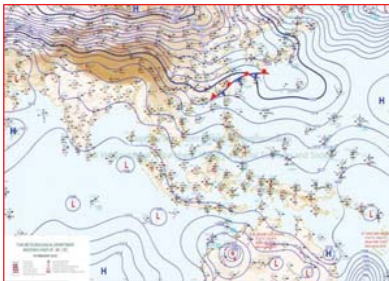
ลักษณะอากาศทั่วไป

พยากรณ์อากาศ 24 ชั่วโมงข้างหน้า ภาคตะวันออกเฉียงเหนือ ภาคตะวันออก ภาคกลาง รวมทั้งกรุงเทพมหานครและปริมณฑล มีอากาศร้อนในตอนกลางวัน โดยมีฝนฟ้าคะนองบางแห่ง สำหรับบริเวณภาคเหนือตอนบนยังคงมีอากาศเย็นถึงหนาวในตอนเช้า ส่วนภาคใต้มีฝนเพิ่มขึ้น

อนึ่ง ในช่วงวันที่ 22-24 กุมภาพันธ์ 2561 บริเวณประเทศไทยจะมีฝนฟ้าคะนองเกิดขึ้นในระยะแรก หลังจากนั้นจะมีอุณหภูมิลดลง 2-4 องศาเซลเซียสกับมีลมแรงโดยจะเริ่มจากภาคตะวันออกเฉียงเหนือก่อน ส่วนภาคอื่นๆ จะได้รับผลกระทบในระยะต่อไป สำหรับกรุงเทพมหานครและปริมณฑลจะมีโอกาสสูงในการเกิดฝนฟ้าคะนองและมีฝนตกหนักบางแห่ง ทั้งนี้ เนื่องจากบริเวณความกดอากาศสูงระลอกใหม่จากประเทศจีนจะแผ่ลงมาปกคลุมประเทศไทยตอนบนและทะเลจีนใต้ ประกอบกับมรสุมตะวันออกเฉียงเหนือจะมีกำลังแรงขึ้น ทำให้ภาคใต้จะมีฝนเพิ่มขึ้นและมีฝนตกหนักบางแห่ง ส่วนคลื่นลมบริเวณอ่าวไทยและทะเลอันดามันมีกำลังปานกลาง โดยมีคลื่นสูงประมาณ 2 เมตร

สภาพอากาศภาคตะวันออก

มีเมฆบางส่วน กับมีฝนฟ้าคะนอง ร้อยละ 10 ของพื้นที่ ส่วนมากบริเวณจังหวัด ระยอง จันทบุรี และตราด อุณหภูมิต่ำสุด 24-26 องศาเซลเซียส อุณหภูมิสูงสุด 32-37 องศาเซลเซียส ลมตะวันออกเฉียงใต้ ความเร็ว 15-30 กม./ชม. ทะเลมีคลื่นสูงประมาณ 1 เมตร



แผนที่อากาศ วันที่ 19 ก.พ. 61 เวลา 07.00 น.



ภาพถ่ายจากดาวเทียม วันที่ 19 ก.พ. 61 เวลา 07.00 น.

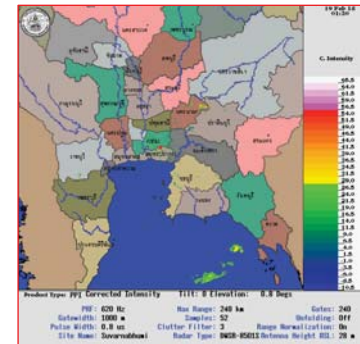
2) สถานการณ์ฝน

จากข้อมูลสถานการณ์ฝนในพื้นที่ลุ่มน้ำบางปะกง-ปราจีนบุรี ของวันที่ 19 กุมภาพันธ์ 2561 จากกรมทรัพยากรน้ำ กรมอุตุนิยมวิทยา และสถาบันสารสนเทศทรัพยากรน้ำและการเกษตร (องค์การมหาชน) พบว่ามีฝนตกเล็กน้อยบริเวณพื้นที่จังหวัดฉะเชิงเทรา โดยมีปริมาณฝน 1.9 มม.

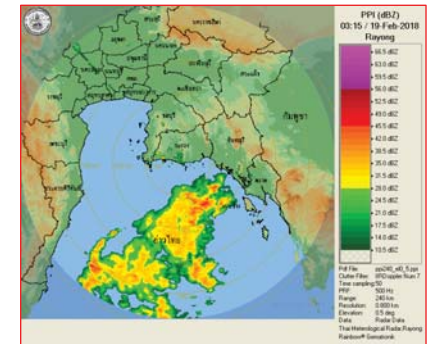
ข้อมูลสถานการณ์ฝนในพื้นที่ลุ่มน้ำบางปะกง-ปราจีนบุรี ณ วันที่ 19 กุมภาพันธ์ 2561
(ข้อมูลจากกรมอุตุนิยมวิทยา เวลา 07.00 น.)

ลำดับ	พื้นที่	ปริมาณฝน (มม.)
1	อ.สนามชัยเขต จ.ฉะเชิงเทรา	“ฝ”
2	อ.ท่าตะเกียบ จ.ฉะเชิงเทรา	1.9

หมายเหตุ “ฝ” คือ ฝนวัดปริมาณไม่ได้ (ต่ำกว่า 0.1 มิลลิเมตร), “*” คือ ไม่ได้รับข้อมูล

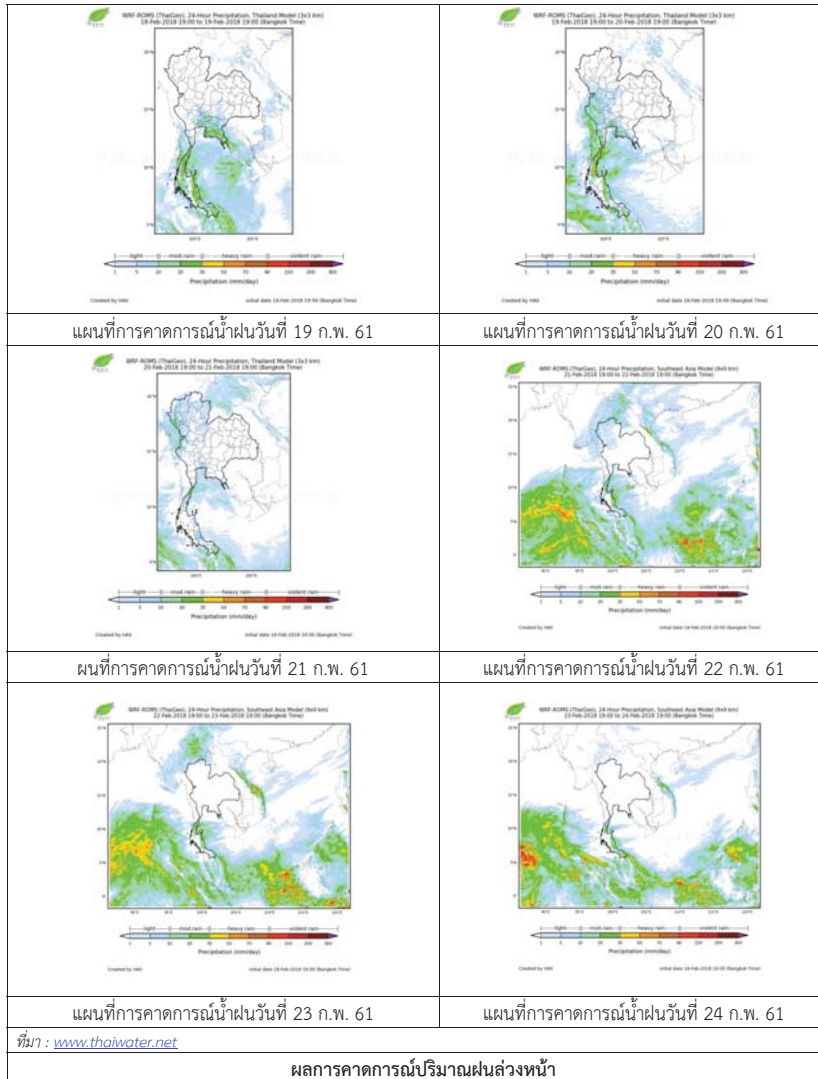


ภาพเรดาร์ตรวจอากาศ “สถานีสุวรรณภูมิ”
ณ วันที่ 19 กุมภาพันธ์ 2561 เวลา 08.30 น.
(ที่มา : กรมอุตุนิยมวิทยา)



ภาพเรดาร์ตรวจอากาศ “สถานีระยอง”
ณ วันที่ 19 กุมภาพันธ์ 2561 เวลา 10.15 น.
(ที่มา : กรมอุตุนิยมวิทยา)

สถานการณ์น้ำฝน



3) ข้อมูลปริมาณน้ำในลำน้ำ

สถานการณ์น้ำท่า (12 – 16 ก.พ. 2561 ที่มา: กรมชลประทาน เวลา 06.00 น.)

สถานี	อำเภอ	จังหวัด	ลุ่มน้ำ	ระดับน้ำ(ม.)	พฤษภาคม	ตุลาคม	เสาร์	อาทิตย์	จันทร์	แนวโน้ม (เพิ่ม/ลด)
				ปริมาณน้ำ (ลบ.ม./วิ.)	15 ก.พ.	16 ก.พ.	17 ก.พ.	18 ก.พ.	19 ก.พ.	
Kgt.19A	พนัสนิคม	ชลบุรี	บางปะกง	4.8	1.75	1.86	1.86	1.77	1.67	ลดลง
Kgt.30	เทศบาลเมือง	ฉะเชิงเทรา	บางปะกง	1.70	0.53	0.36	0.16	0.23	-0.13	ลดลง
Ny.1B	เมือง	นครนายก	บางปะกง	8.81	4.25	4.24	4.71	4.82	4.85	เพิ่มขึ้น
Ny.3	บ้านนา	นครนายก	บางปะกง	206	16.50	16.20	30.30	33.60	34.50	เพิ่มขึ้น
Ny.4	เมือง	ปราจีนบุรี	บางปะกง	6.26	1.33	1.49	1.50	1.47	1.47	ทรงตัว
Ny.7	เมือง	นครนายก	บางปะกง	67.20	*	*	*	*	*	เพิ่มขึ้น
Kgt.1	เมือง	ปราจีนบุรี	ปราจีนบุรี	3.34	0.21	0.21	0.21	0.21	0.21	เพิ่มขึ้น
Kgt.3	กบินทร์บุรี	ปราจีนบุรี	ปราจีนบุรี	185	*	*	*	*	*	เพิ่มขึ้น
Kgt.6	ศรีมหาโพธิ์	ปราจีนบุรี	ปราจีนบุรี	5.38	3.81	3.80	3.96	4.13	4.17	เพิ่มขึ้น
Kgt.9	เขาฉกรรจ์	สระแก้ว	ปราจีนบุรี	4.13	-0.18	-0.13	-0.07	0.07	0.19	เพิ่มขึ้น
Kgt.10	เมือง	สระแก้ว	ปราจีนบุรี	774.00	*	*	*	*	*	เพิ่มขึ้น
Kgt.13A	กบินทร์บุรี	ปราจีนบุรี	ปราจีนบุรี	10.20	0.81	0.79	0.76	0.75	0.76	เพิ่มขึ้น
Kgt.14	นาดี	ปราจีนบุรี	ปราจีนบุรี	648.00	18.37	17.83	17.02	16.75	17.02	เพิ่มขึ้น
				7.10	0.40	0.45	0.46	0.75	0.80	เพิ่มขึ้น
				-	*	*	*	*	*	เพิ่มขึ้น
				10.00	3.65	3.65	3.65	3.65	3.65	ทรงตัว
				444.00	*	*	*	*	*	เพิ่มขึ้น
				11.00	5.64	5.64	5.63	5.63	5.63	เพิ่มขึ้น
				300.00	*	*	*	*	*	เพิ่มขึ้น
				16.17	6.14	6.13	6.12	6.10	6.08	ลดลง
				417.20	3.40	3.30	3.20	3.00	2.80	เพิ่มขึ้น
				7.06	0.70	0.70	0.70	0.73	0.75	เพิ่มขึ้น
				313.00	*	*	*	*	*	เพิ่มขึ้น

หมายเหตุ * ไม้ได้รับข้อมูล

ข้อมูลระดับน้ำจากระบบตรวจวัดสภาพทางไกลอัตโนมัติลุ่มน้ำบางปะกง-ปราจีนบุรี กรมทรัพยากรน้ำ

ข้อมูลระดับน้ำ (17 – 19 ก.พ. 2561 ที่มา: กรมทรัพยากรน้ำ เวลา 07.00 น.)

สถานี	ตำบล	อำเภอ	จังหวัด	ลุ่มน้ำ	ระดับ ตลิ่ง (ต่ำสุด)	เสาร์	อาทิตย์	จันทร์	แนวโน้ม (เพิ่ม/ ลด)
						17 ก.พ.	18 ก.พ.	19 ก.พ.	
บ้านทุ่งยายชี	ท่าตะเกียบ	ท่าตะเกียบ	ฉะเชิงเทรา	บางปะกง	5.80	1.83	1.76	1.79	เพิ่มขึ้น
บ้านป่าชะ	ป่าชะ	บ้านนา	นครนายก	บางปะกง	5.50	0.88	0.85	0.85	ทรงตัว
บ้านโคกอุดม	หนองठी	กบินทร์บุรี	ปราจีนบุรี	ปราจีนบุรี	5.50	1.64	1.64	1.63	ลดลง
บ้านแก่งไทร	หนองบอน	เมืองสระแก้ว	สระแก้ว	ปราจีนบุรี	7.00	0.82	0.82	0.82	ทรงตัว

4) สรุป

- สถานการณ์น้ำในลุ่มน้ำบางปะกง อยู่ในภาวะปกติ (ระดับน้ำต่ำกว่าระดับตลิ่งต่ำสุด) และระดับน้ำในลำน้ำส่วนใหญ่มีแนวโน้มทรงตัว

- สถานการณ์น้ำในลุ่มน้ำปราจีนบุรี อยู่ในภาวะปกติ (ระดับน้ำต่ำกว่าระดับตลิ่งต่ำสุด) และระดับน้ำในลำน้ำส่วนใหญ่มีแนวโน้มเพิ่มขึ้น

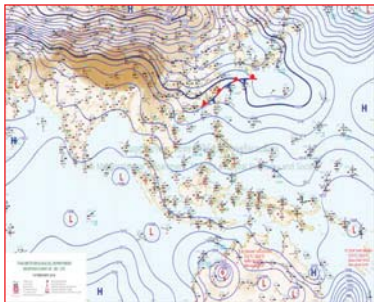
รายงานสถานการณ์น้ำลุ่มน้ำทะเลสาบสงขลา วันที่ 19 กุมภาพันธ์ 2561

1) สภาพภูมิอากาศ

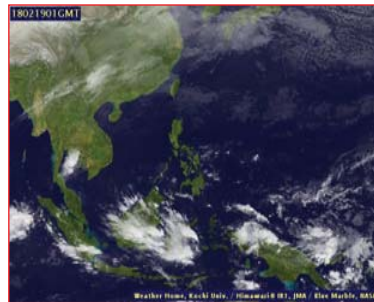
ลักษณะอากาศทั่วไป (ที่มา: กรมอุตุนิยมวิทยา)

พยากรณ์อากาศ 24 ชั่วโมงข้างหน้า ภาคตะวันออกเฉียงเหนือ ภาคตะวันออก ภาคกลาง รวมทั้งกรุงเทพมหานครและปริมณฑล มีอากาศร้อนในตอนกลางวัน โดยมีฝนฟ้าคะนองบางแห่ง สำหรับบริเวณภาคเหนือตอนบนยังคงมีอากาศเย็นถึงหนาวในตอนเช้า ส่วนภาคใต้มีฝนเพิ่มขึ้น ขอให้ประชาชนบริเวณประเทศไทยตอนบนดูแลสุขภาพเนื่องจากสภาพอากาศที่เปลี่ยนแปลงไว้ด้วย อนึ่ง ในช่วงวันที่ 22-24 กุมภาพันธ์ 2561 บริเวณประเทศไทยจะมีฝนฟ้าคะนองเกิดขึ้นในระยะแรก หลังจากนั้นจะมีอุณหภูมิลดลง 2-4 องศาเซลเซียสกับมีลมแรงโดยจะเริ่มจากภาคตะวันออกเฉียงเหนือก่อน ส่วนภาคอื่นๆจะได้รับผลกระทบในระยะต่อไป สำหรับกรุงเทพมหานครและปริมณฑลจะมีโอกาสสูงในการเกิดฝนฟ้าคะนองและมีฝนตกหนักบางแห่ง ทั้งนี้เนื่องจากบริเวณความกดอากาศสูงระลอกใหม่จากประเทศจีนจะแผ่ลงมาปกคลุมประเทศไทยตอนบนและทะเลจีนใต้ ประกอบกับมรสุมตะวันออกเฉียงเหนือจะมีกำลังแรงขึ้น ทำให้ภาคใต้จะมีฝนเพิ่มขึ้นและมีฝนตกหนักบางแห่ง ส่วนคลื่นลมบริเวณอ่าวไทยและทะเลอันดามันมีกำลังปานกลาง โดยมีคลื่นสูงประมาณ 2 เมตร

สภาพอากาศภาคใต้ฝั่งตะวันออก มีเมฆบางส่วน กับมีฝนฟ้าคะนอง ร้อยละ 20 ของพื้นที่ ส่วนมากบริเวณจังหวัด สงขลา ปัตตานี ยะลา และนราธิวาส อุณหภูมิต่ำสุด 21-26 องศาเซลเซียส อุณหภูมิสูงสุด 31-34 องศาเซลเซียส **ผลคาดการณ์ปริมาณน้ำฝนล่วงหน้า 1-7 วัน** ในช่วงวันที่ 19-21 ก.พ. มีฝนฟ้าคะนองร้อยละ 20-30 ของพื้นที่ ส่วนในช่วงวันที่ 22-24 ก.พ. มีฝนฟ้าคะนองร้อยละ 30-40 ของพื้นที่ และมีฝนตกหนักบางแห่ง



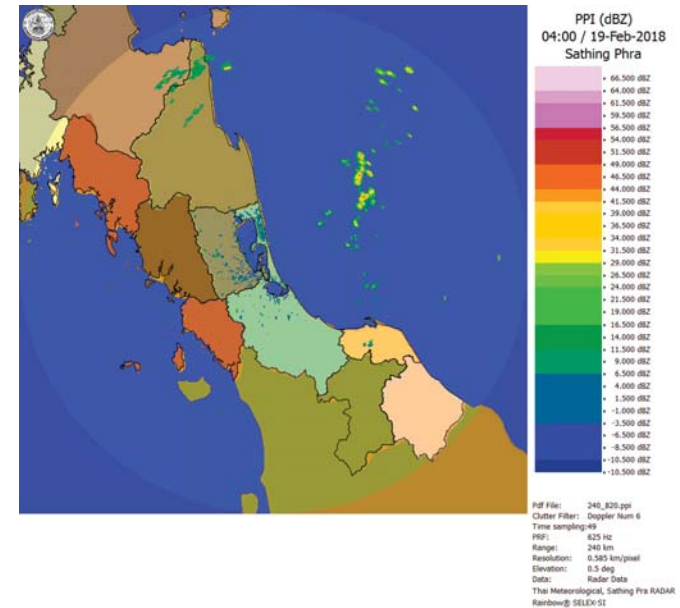
แผนที่อากาศ วันที่ 19 ก.พ. 2561 เวลา 07.00 น.



ภาพถ่ายจากดาวเทียม วันที่ 19 ก.พ. 2561

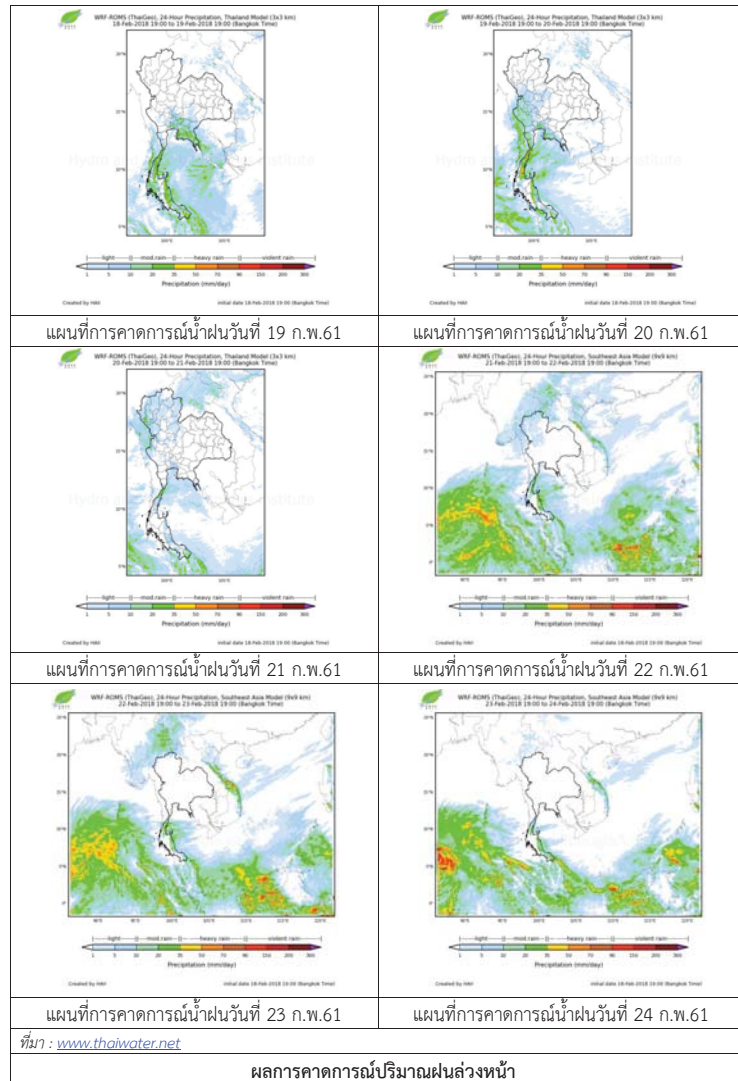
2) สถานการณ์ฝน

จากข้อมูลสถานการณ์ฝนในพื้นที่ลุ่มน้ำทะเลสาบสงขลาของวันที่ 19 กุมภาพันธ์ 2561 จากกรมทรัพยากรน้ำ กรมอุตุนิยมวิทยา กรมชลประทาน และสถาบันสารสนเทศทรัพยากรน้ำและการเกษตร (องค์การมหาชน) พบว่า ไม่มีฝนตกในพื้นที่



ภาพเรดาร์ตรวจอากาศ “สathing Phra” ณ วันที่ 19 กุมภาพันธ์ 2561 (ที่มา : กรมอุตุนิยมวิทยา)

สถานการณ์น้ำฝน



3) ข้อมูลปริมาณน้ำในลำน้ำ

ลุ่มน้ำทะเลสาบสงขลา ปัจจุบันสถานการณ์น้ำในลำน้ำโดยทั่วไปอยู่ในภาวะปกติ (ระดับน้ำต่ำกว่าระดับตลิ่งต่ำสุด) สถานการณ์น้ำในลำน้ำส่วนใหญ่มีแนวโน้มลดลง/ทรงตัว และเพิ่มขึ้นในบางพื้นที่

สถานการณ์น้ำท่า (15 – 19 ก.พ. 2561 ที่มา : กรมชลประทาน)

สถานี	แม่น้ำ	อำเภอ	จังหวัด	ระดับน้ำ-ม.	พฤษภาคม	ศุกร์	เสาร์	อาทิตย์	จันทร์
				ปริมาณน้ำ-ลบ.ม./วิ. (ระดับเดือนก้อ)	15 ก.พ.	16 ก.พ.	17 ก.พ.	18 ก.พ.	19 ก.พ.
X.170	คลองลำ	ศรีนครินทร์	พัทลุง	25.20	20.28	20.27	20.26	20.25	20.25
				580.00	5.56	5.34	5.12	4.90	4.90
X.265	คลองนัย	เมือง	พัทลุง	8.00	6.94	6.46	6.45	6.74	6.71
				7.00	*	*	*	*	*
X.174	คลองห้วย	หาดใหญ่	สงขลา	8.88	4.33	4.34	4.32	4.31	4.30
				388.00	0.00	0.00	0.00	0.00	0.00
X.173A	คลองอู่ตะเภา	สะเคา	สงขลา	15.90	10.44	10.42	10.39	10.40	10.40
				258.00	8.80	8.60	8.30	8.40	8.40
X.90	คลองอู่ตะเภา	คลองหอยโข่ง	สงขลา	8.00	2.76	2.57	2.75	2.87	2.96
				580.00	26.40	18.80	26.00	30.80	34.40
X.44	คลองอู่ตะเภา	หาดใหญ่	สงขลา	7.40	0.43	0.41	0.30	0.37	0.37
				582.00	9.60	9.20	7.00	8.40	8.40

หมายเหตุ * หมายถึง ไม่มีข้อมูล

ข้อมูลระดับน้ำจากระบบตรวจวัดสภาพทางไกลอัตโนมัติลุ่มน้ำทะเลสาบสงขลา กรมทรัพยากรน้ำประจำวัน ที่ 19 กุมภาพันธ์ 2561

ข้อมูลระดับน้ำ (17 - 19 ก.พ. 2561 ที่มา : กรมทรัพยากรน้ำ)

สถานี	ตำบล	อำเภอ	จังหวัด	ระดับน้ำวิกฤติ-ม.รทก.	เสาร์	อาทิตย์	จันทร์	แนวโน้ม (เพิ่ม/ลด)
					17 ก.พ.	18 ก.พ.	19 ก.พ.	
คลองอู่ตะเภาตอนบน	พังงา	สะเคา	สงขลา	18.60	12.85	12.85	12.86	เพิ่มขึ้น
คลองอู่ตะเภาตอนล่าง	หาดใหญ่	หาดใหญ่	สงขลา	7.24	0.34	0.40	0.46	เพิ่มขึ้น
คลองรัตภูมิ	กำแพงเพชร	รัตภูมิ	สงขลา	21.38	13.36	13.36	13.34	ลดลง
คลองตะโหมด(ท่าเขียด)	แม่ขรี	ตะโหมด	พัทลุง	26.52	22.14	22.11	22.11	ทรงตัว
คลองนาท่อม	ร่มเมือง	เมือง	พัทลุง	27.00	20.35	20.35	20.34	ลดลง
คลองท่าแนะ	เขาย่า	ศรีบรรพต	พัทลุง	36.53	34.34	34.25	34.14	ลดลง

ปริมาณน้ำในลำน้ำของคลองต่างๆ ในพื้นที่ลุ่มน้ำทะเลสาบสงขลา วันที่ 19 กุมภาพันธ์ 2561

สถานีคลองอยู่เกาะดอนล่าง - ต.หาดใหญ่ อ.หาดใหญ่ จ.สงขลา
(ลุ่มน้ำทะเลสาบสงขลา)



สถานีคลองตะโหมด(ท่าเขียด) - ต.แม่อูศรี อ.ตะโหมด จ.พัทลุง
(ลุ่มน้ำทะเลสาบสงขลา)



สถานีลำป่า - ต.ลำป่า อ.เมือง จ.พัทลุง
(ลุ่มน้ำทะเลสาบสงขลา)



4) สรุป

สถานการณ์น้ำในลุ่มน้ำทะเลสาบสงขลาประจำวัน ที่ 19 กุมภาพันธ์ 2561 ปัจจุบันสถานการณ์น้ำในลำน้ำโดยทั่วไปอยู่ในภาวะปกติ (ระดับน้ำต่ำกว่าระดับตลิ่งต่ำสุด) สถานการณ์น้ำในลำน้ำส่วนใหญ่มีแนวโน้มลดลง/ทรงตัว และเพิ่มขึ้นในบางพื้นที่

รายงานระดับน้ำจากกล้อง CCTV

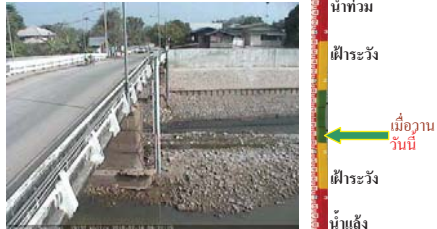
รายงานระดับน้ำจากกล้อง CCTV
ณ. วันที่ 16 กุมภาพันธ์ พ.ศ. 2561



สรุปสถานการณ์น้ำในลำน้ำสายหลัก

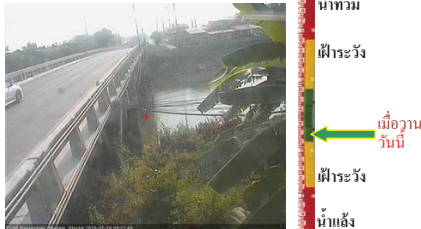
สะพานพระแม่ย่า - อ.เมือง จ.สุโขทัย (ลุ่มน้ำยม) สถานการณ์น้ำปกติ
 สะพานนครน่านพัฒนา อ.เมือง จ.น่าน (ลุ่มน่าน) สถานการณ์น้ำปกติ
 เทศบาล ต.นาแก - อ.นาแก จ.นครพนม (ห้วยน้ำก่ำ/โขงอีสาน) สถานการณ์น้ำปกติ
 สติก - อ.สติก จ.บุรีรัมย์ (ลุ่มน้ำมูล) สถานการณ์น้ำปกติ
 เสนา อ.เสนา จ.พระนครศรีอยุธยา (ลุ่มน้ำเจ้าพระยา) สถานการณ์น้ำปกติ
 วัดพระรูป - อ.เมือง จ.สุพรรณบุรี (ลุ่มน้ำท่าจีน) สถานการณ์น้ำปกติ
 สถานีอุตะเขาดอนล่าง - อ.หาดใหญ่ จ.สงขลา (ลุ่มน้ำทะเลสาบสงขลา) สถานการณ์น้ำปกติ

สะพานพระแม่ย่า - อ.เมือง จ.สุโขทัย (ลุ่มน้ำยม)



ระดับน้ำปัจจุบัน 43.00 ม.รทก.
 ระดับตลิ่งต่ำสุด 48.59 ม.รทก.
 ระดับท้องน้ำ 41.13 ม.รทก.

สะพานบ้านโพทะเล - อ.โพทะเล จ.พิจิตร (ลุ่มน้ำยม)



ระดับน้ำปัจจุบัน 24.80 ม.รทก.
 ระดับตลิ่งต่ำสุด 31.63 ม.รทก.
 ระดับท้องน้ำ 20.59 ม.รทก.

สะพานนครน่านพัฒนา อ.เมือง จ.น่าน (ลุ่มน่าน)



ระดับน้ำต่ำกว่าสถาพ
 ระดับตลิ่งต่ำสุด 197.73 ม.รทก.
 ระดับท้องน้ำ 190.94 ม.รทก.

สถานีห้วยหลวง - อ.เมือง จ.อุดรธานี (ลุ่มน้ำโขง)



ระดับน้ำปัจจุบันต่ำกว่าสถาพ
 ระดับตลิ่งต่ำสุด 169.93 ม.รทก.
 ระดับท้องน้ำ 166.69 ม.รทก.

สถานีแม่น้ำเลย - อ.เมือง จ.เลย (ลุ่มน้ำโขง)



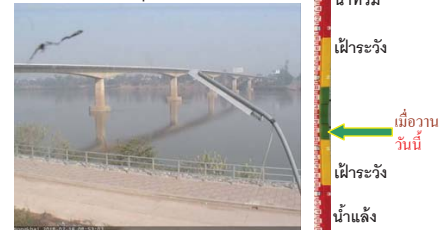
ระดับน้ำปัจจุบัน 230.20 ม.รทก.
 ระดับตลิ่งต่ำสุด - ม.รทก.
 ระดับท้องน้ำ - ม.รทก.

สถานีหัวฝาย - อ.แม่สาย จ.เชียงราย (แม่สาย/โขง)



ระดับน้ำปัจจุบันต่ำกว่าสถาพ
 ระดับตลิ่งต่ำสุด - ม.รทก.
 ระดับท้องน้ำ 394.87 ม.รทก.

สง.ส่วนอุทกหนองคาย - อ.เมือง จ.หนองคาย (ลุ่มน้ำโขง)



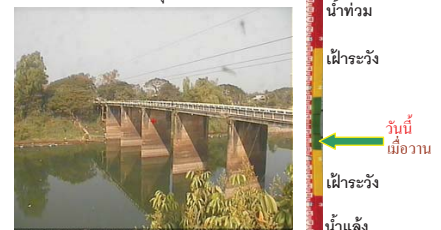
ระดับน้ำปัจจุบันต่ำกว่าสถาพ
 ระดับตลิ่งต่ำสุด 166.65 ม.รทก.
 ระดับท้องน้ำ 149.20 ม.รทก.

วัดทุ่งระกู - อ.โพธิ์ชัย จ.หนองคาย (ห้วยหลวง/โขงอีสาน)



ระดับน้ำปัจจุบันต่ำกว่าสถาพ
 ระดับตลิ่งต่ำสุด 159.43 ม.รทก.
 ระดับท้องน้ำ 147.95 ม.รทก.

บ้านศาลปากน้ำ - อ.ท่าอุเทน จ.นครพนม (แม่น้ำสงคราม/ลุ่มน้ำโขงอีสาน)



ระดับน้ำปัจจุบันต่ำกว่าสถาพ
 ระดับตลิ่งต่ำสุด 142.11 ม.รทก.
 ระดับท้องน้ำ 131.25 ม.รทก.

เทศบาล ต.นาแก - อ.นาแก จ.นครพนม (ห้วยน้ำก่ำ/โขงอีสาน)

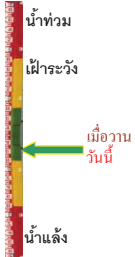


ระดับน้ำปัจจุบัน 142.83 ม.รทก.
 ระดับตลิ่งต่ำสุด 144.35 ม.รทก.
 ระดับท้องน้ำ 138.09 ม.รทก.

ร.ร.เทศบาล 4 - อ.เมือง จ.นครราชสีมา
(ลำตะคอง/มูล)



ระดับน้ำปัจจุบันต่ำกว่าสถาฟ
ระดับตลิ่งต่ำสุด 178.00 ม.รทก.
ระดับท้องน้ำ - ม.รทก.



สตึก - อ.สตึก จ.บุรีรัมย์
(ลุ่มน้ำมูล)



ระดับน้ำปัจจุบันต่ำกว่าสถาฟ
ระดับตลิ่งต่ำสุด 128.76 ม.รทก.
ระดับท้องน้ำ 121.50 ม.รทก.



เชิงสะพานลิงห์บุรี - อ.เมือง จ.สิงห์บุรี
(ลุ่มน้ำเจ้าพระยา)



ระดับน้ำปัจจุบัน 2.20 ม.รทก.
ระดับตลิ่งต่ำสุด 11.50 ม.รทก.
ระดับท้องน้ำ -2.14 ม.รทก.



สะพานเดชาติวงศ์ - อ.เมือง จ.นครสวรรค์
(ลุ่มน้ำเจ้าพระยา)



ระดับน้ำปัจจุบัน 14.50 ม.รทก.
ระดับตลิ่งต่ำสุด 23.22 ม.รทก.
ระดับท้องน้ำ 11.15 ม.รทก.



บ้านยางมี - อ.โพธิ์ทอง จ.อ่างทอง
(ลุ่มน้ำเจ้าพระยา)



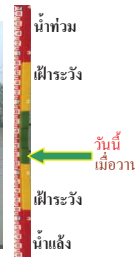
ระดับน้ำปัจจุบันต่ำกว่าสถาฟ
ระดับตลิ่งต่ำสุด - ม.รทก.
ระดับท้องน้ำ - ม.รทก.



บ้านป้อม - อ.พระนครศรีอยุธยา
จ.พระนครศรีอยุธยา (ลุ่มน้ำเจ้าพระยา)



ระดับน้ำปัจจุบันต่ำกว่าสถาฟ
ระดับตลิ่งต่ำสุด - ม.รทก.
ระดับท้องน้ำ - ม.รทก.



เสนา - อ.เสนา จ.พระนครศรีอยุธยา
(ลุ่มน้ำเจ้าพระยา)



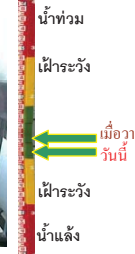
ระดับน้ำปัจจุบัน 0.80 ม.รทก.
ระดับตลิ่งต่ำสุด - ม.รทก.
ระดับท้องน้ำ - ม.รทก.



เชิงสะพานบริรักษ์ - อ.เมือง จ.อุทัยธานี
(ลุ่มน้ำสะแกกรัง)



ระดับน้ำปัจจุบัน 5.50 ม.รทก.
ระดับตลิ่งต่ำสุด 19.90 ม.รทก.
ระดับท้องน้ำ - ม.รทก.



อุทัยใหม่ - อ.เมือง จ.อุทัยธานี
(ลุ่มน้ำเจ้าพระยา)



ระดับน้ำปัจจุบัน 15.60 ม.รทก.
ระดับตลิ่งต่ำสุด - ม.รทก.
ระดับท้องน้ำ - ม.รทก.



สะพานปรีดี - อ.เมือง จ.พระนครศรีอยุธยา
(ลุ่มน้ำเจ้าพระยา)



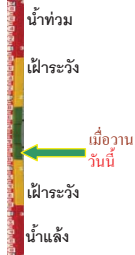
ระดับน้ำปัจจุบัน -0.60 ม.รทก.
ระดับตลิ่งต่ำสุด - ม.รทก.
ระดับท้องน้ำ - ม.รทก.



สะพานบุญรัตน์ประชานุวัฒน์ - อ.สามพราน
จ.นครปฐม (ลุ่มน้ำท่าจีน)



ระดับน้ำปัจจุบัน 0.78 ม.รทก.
ระดับตลิ่งต่ำสุด 1.46 ม.รทก.
ระดับท้องน้ำ -7.22 ม.รทก.



สะพานวัดพระรูป อ.เมือง จ.สุพรรณบุรี
(ลุ่มน้ำท่าจีน)




ระดับน้ำปัจจุบัน 1.00 ม.รทก.
ระดับตลิ่งต่ำสุด 3.32 ม.รทก.
ระดับท้องน้ำ -0.56 ม.รทก.



<http://mekhala.dwr.go.th>


<http://mekhala.dwr.go.th>

สะพานสามง่าม-ท่าโบสถ์ อ.หันคา จ.ชัยนาท (ลุ่มน้ำท่าจีน)




ระดับน้ำปัจจุบัน 12.22 ม.รทก.
ระดับตลิ่งต่ำสุด 13.14 ม.รทก.
ระดับท้องน้ำ 10.08 ม.รทก.

สถานีอุตตะภาคกลาง - อ.หาดใหญ่ จ.สงขลา (ลุ่มน้ำทะเลสาบสงขลา)




ระดับน้ำปัจจุบัน 0.30 ม.รทก.
ระดับตลิ่งต่ำสุด 8.93 ม.รทก.
ระดับท้องน้ำ -1.93 ม.รทก.

สถานีคลองตะโหมด - อ.ตะโหมด จ.พัทลุง (ลุ่มน้ำทะเลสาบสงขลา)



ระดับน้ำปัจจุบันต่ำกว่าสภาพ
ระดับตลิ่งต่ำสุด 27.94 ม.รทก.
ระดับท้องน้ำ 20.52 ม.รทก.

สถานีลำปำ - อ.เมือง จ.พัทลุง (ลุ่มน้ำทะเลสาบสงขลา)



ระดับน้ำปัจจุบัน -0.40 ม.รทก.
ระดับตลิ่งต่ำสุด 1.15 ม.รทก.
ระดับท้องน้ำ -2.86 ม.รทก.

จังหวัด	สถานที่ตั้งกล้อง	แม่น้ำ/ลุ่มน้ำ	วิกฤติ	วิกฤติ	ระดับน้ำ (ม.รทก.)			สถานการณ์
			น้ำแล้ง	น้ำท่วม	พ.ศ.2561			
			ระดับน้อยกว่า	ระดับมากกว่า	13 ก.พ.	15 ก.พ.	16 ก.พ.	
จ.สุโขทัย	สะพานพระเมรุมา อ.เมือง	ยม	42.48	48.59	43.70	43.00	43.00	น้ำปกติ
จ.พิจิตร	สะพานโพทะเล อ.โพทะเล	ยม	22.58	30.63	24.80	24.80	24.80	น้ำปกติ
จ.น่าน	สะพานครน่านพัฒนา อ.เมือง	น่าน	192.17	197.73	192.40	192.40	192.40	น้ำปกติ
จ.อุดรธานี	สถานีห้วยหลวง อ.เมือง	โขง	-	-	N/A	N/A	N/A	น้ำปกติ
จ.เลย	สถานีแม่น้ำเลย อ.เมือง	โขง	-	-	230.25	230.15	230.20	น้ำปกติ
จ.เชียงราย	สถานีห้วยฝาย อ.แม่สาย	แม่สาย/โขง	395.79	396.50	N/A	N/A	N/A	น้ำปกติ
จ.หนองคาย	สง.ส่วนอุทกหนองคาย อ.เมือง	โขง	157.85	166.70	N/A	N/A	N/A	น้ำปกติ
จ.หนองคาย	วัดทุ่งธาตุ อ.โพนพิสัย	ห้วยหลวง/โขงอีสาน	150.50	159.43	N/A	N/A	N/A	น้ำปกติ
จ.นครพนม	บ้านตาลปากน้ำ อ.ท่าอุเทน	น้ำสงคราม/โขงอีสาน	133.42	141.02	N/A	N/A	N/A	น้ำปกติ
จ.นครพนม	เทศบาล ต.นาแก อ.นาแก	ห้วยน้ำท่า/โขงอีสาน	139.05	142.42	142.63	142.63	142.83	น้ำปกติ
จ.นครราชสีมา	ร.ร.เทศบาล 4 อ.เมือง	ลำตะคอง/มูล	174.60	178.00	N/A	N/A	N/A	น้ำปกติ
จ.บุรีรัมย์	สตึก อ.สตึก	มูล	123.13	128.76	N/A	N/A	N/A	น้ำปกติ
จ.สิงห์บุรี	เชิงสะพานสิงห์บุรี อ.เมือง	เจ้าพระยา	3.45	11.50	2.40	2.30	2.20	น้ำปกติ
จ.อ่างทอง	บ้านยางมณี อ.โพธิ์ทอง	เจ้าพระยา	-	9.11	N/A	N/A	N/A	น้ำปกติ
จ.พระนครศรีอยุธยา	บ้านป้อม อ.พระนครศรีอยุธยา	เจ้าพระยา	-	-	N/A	N/A	N/A	น้ำปกติ
จ.พระนครศรีอยุธยา	อ.เสนา	น้อย/เจ้าพระยา	2.00	5.00	1.10	0.80	0.80	น้ำปกติ
จ.พระนครศรีอยุธยา	สะพานปริศย์ อ.พระนครศรีอยุธยา	เจ้าพระยา	-	-	-0.20	-0.40	-0.60	น้ำปกติ
จ.นครปฐม	สะพานบุรีรัตนประชานูวัฒน์ อ.สามพราน	ท่าจีน	-5.59	-0.30	0.88	0.78	0.78	น้ำปกติ
จ.สุพรรณบุรี	สะพานวัดพระรูป อ.เมือง	ท่าจีน	-1.26	2.75	1.00	1.00	1.00	น้ำปกติ
จ.สุพรรณบุรี	สะพานข้ามแม่น้ำท่าจีน อ.สามชุก	ท่าจีน	1.55	5.18	N/A	N/A	N/A	น้ำปกติ
จ.ชัยนาท	สะพานสามง่าม-ท่าโบสถ์ อ.หันคา	ท่าจีน	10.69	12.83	12.22	12.22	12.22	น้ำปกติ
จ.จันทบุรี	ตรงข้ามวัดจันทาราม อ.เมือง	จันทบุรี/อ่าวไทย	0.20	3.73	N/A	N/A	N/A	น้ำปกติ
จ.ประจวบคีรีขันธ์	ร.ร.อนุบาลบางสะพาน อ.บางสะพาน	คลองบางสะพาน/ชายฝั่งทะเลตะวันตก	-	3.30	N/A	N/A	N/A	น้ำปกติ
จ.สุราษฎร์ธานี	สภ.จ.สุราษฎร์ธานี อ.เมือง	ตาปี	-	2.28	N/A	N/A	N/A	น้ำปกติ
จ.สงขลา	สถานีอุตตะภาคกลาง อ.หาดใหญ่	ทะเลสาบสงขลา	-	-	0.65	0.45	0.30	น้ำปกติ
จ.พัทลุง	สถานีคลองตะโหมด อ.ตะโหมด	ทะเลสาบสงขลา	-	-	N/A	N/A	N/A	น้ำปกติ
จ.พัทลุง	สถานีลำปำ อ.เมือง	ทะเลสาบสงขลา	-	-	-0.30	-0.35	-0.40	น้ำปกติ

<http://mekhala.dwr.go.th>

****ม.รทก.** คือ เมตรเทียบกับระดับน้ำทะเลปานกลาง

****ระดับน้ำทะเลปานกลาง** (Mean Sea Level) หรือ ร.ท.ก. เป็นค่าการวัด ระดับน้ำทะเลขึ้นสูงสุด (High Tide : HT) และลงต่ำสุด (Low Tide : LT) ของแต่ละวันในช่วงระยะเวลาที่กำหนด แล้วนำค่ามาเฉลี่ยเป็นระดับน้ำทะเลปานกลาง สำหรับระยะเวลาที่ทำการรังวัดโดยทั่วไปจะต้องวัดเป็นเวลา ๑๘.๖ ปี ตามวัฏจักรของน้ำ ระดับน้ำทะเลปานกลางของแต่ละบริเวณทั่วโลกอาจมีความสูงไม่เท่ากัน

ในประเทศไทยใช้เวลาในการวัด ๕ ปี โดยเลือกที่ตำบลเกาะหลัก จังหวัดประจวบคีรีขันธ์ เป็นที่วัด แล้วนำมาหาค่าเฉลี่ย เพื่อใช้เป็นค่าระดับน้ำทะเลปานกลาง ให้มีค่า ๐.๐๐๐ เมตร ทำการถ่ายโยงมายังหมุด BM-A (ซึ่งถือว่าเป็นหมุดหลักฐานหมุดแรกของประเทศไทย) ซึ่งมีค่าระดับน้ำทะเลปานกลาง ๑.๔๔๗๗ เมตร