



# รายงานการเฝ้าระวังติดตามสถานการณ์น้ำ ๒๔ ชั่วโมง

ศูนย์ป้องกันวิกฤติน้ำ กรมทรัพยากรน้ำ กระทรวงทรัพยากรธรรมชาติและสิ่งแวดล้อม  
โทรศัพท์ ๐ ๒๒๘๘ ๖๖๓๑ โทรสาร ๐ ๒๒๘๘ ๖๖๒๙ <http://www.dwr.go.th>

รายงานฉบับที่ ๐๑๐๓/๒๕๖๑

เวลา ๐๘.๐๐ น.

วันที่ ๒๑ กุมภาพันธ์ ๒๕๖๑

เรื่อง รายงานการเฝ้าระวังติดตามสถานการณ์น้ำ ๒๔ ชั่วโมง

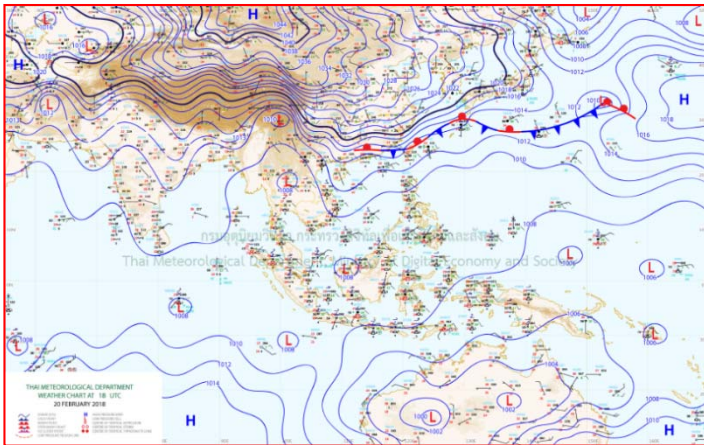
เรียนรมว.ทส. เลขาธิการ รมว.ทส. ปกท.ทส. รอง ปกท.ทส. อทน. รอง อทน. และหน่วยงานที่เกี่ยวข้อง

กรมทรัพยากรน้ำขอรายงานการเฝ้าระวังและติดตามสถานการณ์น้ำ ประจำวันที่ ๒๑ กุมภาพันธ์ ๒๕๖๑ ดังนี้

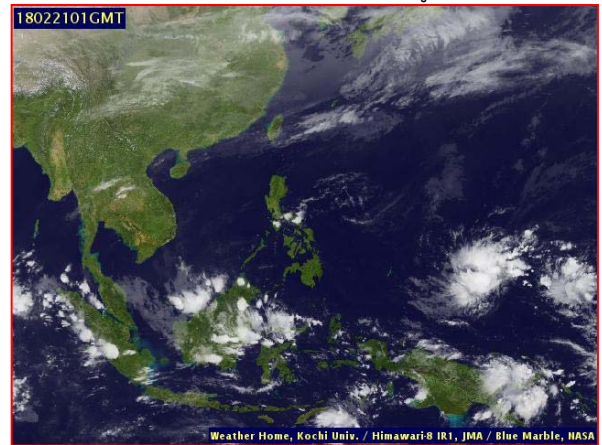
## ๑. สภาวะอากาศ เวลา ๐๖.๐๐ น. (ที่มา: กรมอุตุนิยมวิทยา)

พยากรณ์อากาศ ๒๔ ชั่วโมงข้างหน้า ภาคเหนือตอนล่าง ภาคตะวันออกเฉียงเหนือ ภาคตะวันออก ภาคกลาง รวมทั้งกรุงเทพมหานครและปริมณฑล มีอากาศร้อนกับมีฝนฟ้าคะนองเกิดขึ้นบางพื้นที่ สำหรับภาคเหนือตอนบนยังคงมีอากาศเย็นถึงหนาวในตอนเช้า ส่วนภาคใต้มีฝนตกได้ ขอให้ประชาชนบริเวณประเทศไทยตอนบนดูแลสุขภาพเนื่องจากสภาพอากาศที่เปลี่ยนแปลงไว้ด้วย

อนึ่ง ในช่วงวันที่ ๒๑-๒๔ กุมภาพันธ์ ๒๕๖๑ ประเทศไทยจะมีพายุฝนฟ้าคะนองเกิดขึ้นในระยะแรก หลังจากนั้นอุณหภูมิจะลดลง ๒-๔ องศาเซลเซียสกับมีลมแรง โดยเริ่มจากภาคตะวันออกเฉียงเหนือในวันที่ ๒๑ กุมภาพันธ์ ๒๕๖๑ ส่วนภาคอื่นๆ จะได้รับผลกระทบในวันที่ ๒๒ กุมภาพันธ์ ๒๕๖๑ สำหรับกรุงเทพมหานครและปริมณฑลจะมีฝนฟ้าคะนองและมีฝนตกหนักบางแห่ง ทั้งนี้เนื่องจากบริเวณความกดอากาศสูงกำลังปานกลางจากประเทศจีนจะแผ่ลงมาปกคลุมประเทศไทยตอนบนและทะเลจีนใต้ ประกอบกับมรสุมตะวันออกเฉียงเหนือจะมีกำลังแรงขึ้น ทำให้ภาคใต้มีฝนเพิ่มขึ้นและมีฝนตกหนักบางแห่ง ส่วนคลื่นลมบริเวณอ่าวไทยและทะเลอันดามันมีกำลังปานกลางโดยมีคลื่นสูงประมาณ ๒ เมตร

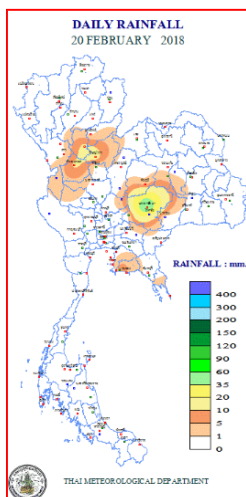


แผนที่อากาศ วันที่ ๒๑ ก.พ. ๒๕๖๑ เวลา ๐๑.๐๐ น.



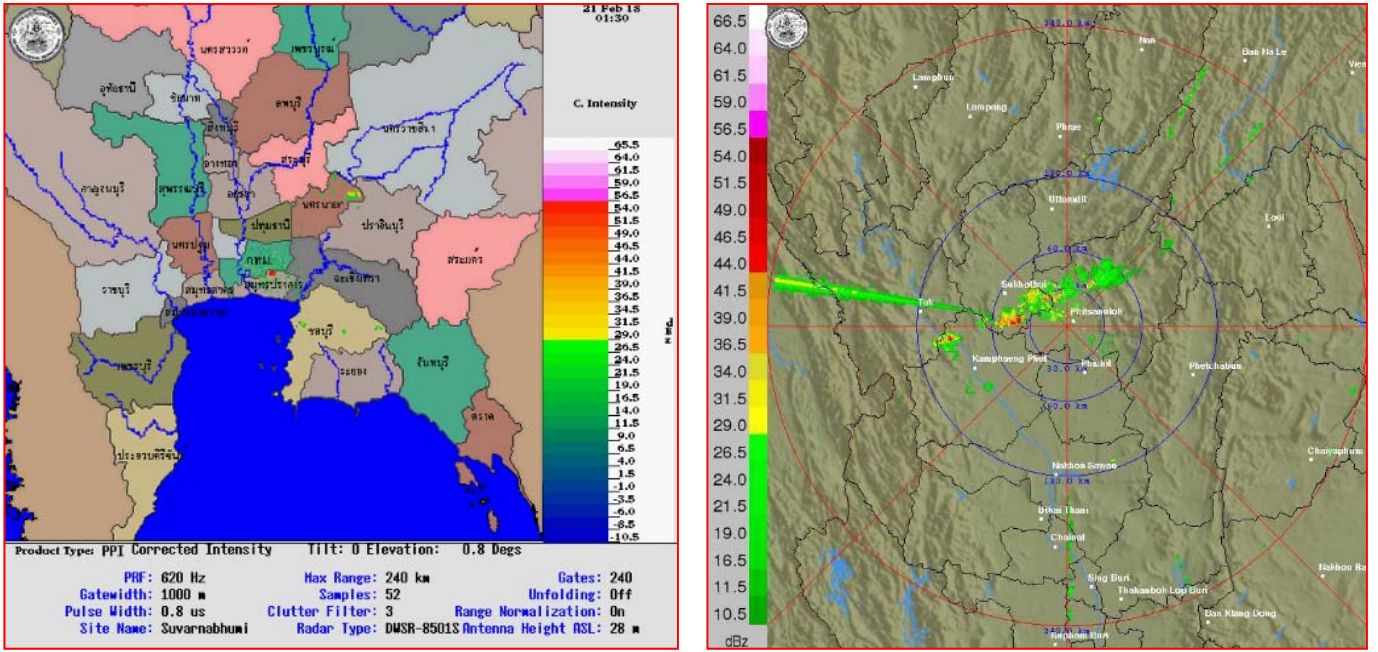
ภาพถ่ายจากดาวเทียม วันที่ ๒๑ ก.พ. ๒๕๖๑ เวลา ๐๘.๐๐ น.

## ๒. ปริมาณฝนสะสม ณ เวลา ๐๗.๐๐ น. (เมื่อวาน) - ๐๗.๐๐ น. (วันนี้) (ที่มา: กรมอุตุนิยมวิทยา)



จุดตรวจวัด	ปริมาณฝน (มม.)
จ.นครราชสีมา	๕๙.๘
จ.สุโขทัย	๔๓.๙
จ.นครราชสีมา (โชคชัย)	๒๐.๑
จ.พิษณุโลก	๑๔.๒
จ.สุโขทัย (ศรีสำโรง สกษ.)	๑๒.๐
จ.กำแพงเพชร	๑๑.๔
จ.ระยอง (ห้วยโป่ง สกษ.)	๘.๕

๓.เรดาร์ตรวจอากาศ ณ วันที่ ๒๑ กุมภาพันธ์ ๒๕๖๑ (ที่มา: กรมอุตุนิยมวิทยา)



สถานีสุวรรณภูมิ เวลา ๐๘.๓๐ น.

สถานีพิษณุโลก เวลา ๐๙.๐๐ น.

จากเรดาร์ตรวจอากาศจะพบว่ามีกลุ่มเมฆฝนกระจายบริเวณพื้นที่ภาคเหนือ ภาคกลาง ภาคตะวันออก และภาคตะวันออกเฉียงเหนือ ของประเทศไทย

๔.สถานการณ์น้ำในอ่างเก็บน้ำขนาดใหญ่ ณ วันที่ ๒๑ กุมภาพันธ์ ๒๕๖๑ (ที่มา: กรมชลประทาน)

สภาพน้ำในอ่างเก็บน้ำขนาดใหญ่ปริมาณน้ำในอ่างฯ ๕๒,๗๕๖ ล้าน ลบ.ม. คิดเป็นร้อยละ ๗๕ (ปริมาณน้ำใช้การได้ ๒๙,๒๑๓ ล้าน ลบ.ม. คิดเป็นร้อยละ ๖๒) ปริมาณน้ำในอ่างฯ เทียบกับปี ๒๕๖๐ (๔๕,๕๘๐ ล้าน ลบ.ม. คิดเป็นร้อยละ ๖๔) มากกว่าปี ๒๕๖๐ จำนวน ๗,๑๗๖ ล้าน ลบ.ม. ปริมาณน้ำไหลลงอ่างฯ จำนวน ๑๔.๖๖ ล้าน ลบ.ม. ปริมาณน้ำระบาย จำนวน ๑๔๕.๖๑ ล้าน ลบ.ม. สามารถรับน้ำได้อีก ๑๘,๑๐๓ ล้านลบ.ม.

อ่างเก็บน้ำ	ปริมาณน้ำในอ่าง		ปริมาณน้ำใช้การได้		ปริมาณน้ำไหลลงอ่าง		ปริมาณน้ำระบาย		ปริมาณน้ำรับได้อีก (ล้าน ม. <sup>๓</sup> ) (ความจุที่ รนส- ปริมาณน้ำ ปัจจุบัน)
	ปริมาณ (ล้าน ม. <sup>๓</sup> )	% น้ำเก็บกัก	ปริมาณ (ล้าน ม. <sup>๓</sup> )	% น้ำใช้การ	วันนี้ (ล้าน ม. <sup>๓</sup> )	เมื่อวาน (ล้าน ม. <sup>๓</sup> )	วันนี้ (ล้าน ม. <sup>๓</sup> )	เมื่อวาน (ล้าน ม. <sup>๓</sup> )	
๑.ภูมิพล	๙,๓๙๐	๗๐	๕,๕๙๐	๕๘	๐.๐๐	๓.๒๓	๓๐.๐๐	๓๐.๐๐	๔,๐๗๒
๒.สิริกิติ์	๖,๗๙๓	๗๑	๓,๙๔๓	๕๙	๑.๖๖	๓.๖๖	๒๗.๐๘	๒๖.๙๑	๓,๘๔๗
๓.จุฬารัตน์	๑๓๔	๘๒	๙๗	๗๘	๐.๐๑	๐.๒๙	๑.๙๙	๒.๑๑	๗๓
๔.อุบลรัตน์	๑,๕๙๕	๖๖	๑,๐๑๔	๕๕	๐.๐๐	๐.๔๗	๗.๕๕	๘.๐๘	๘๓๖
๕.ลำปาว	๑,๓๖๖	๖๙	๑,๒๖๖	๖๗	๐.๐๐	๐.๐๐	๗.๐๒	๗.๐๗	๑,๐๘๔
๖.สิรินธร	๑,๓๓๕	๖๘	๕๐๓	๔๔	๐.๑๓	๐.๐๒	๑.๘๒	๔.๐๑	๖๓๑
๗.ป่าสักชลสิทธิ์	๕๘๑	๖๐	๕๗๘	๖๐	๐.๐๐	๐.๒๗	๕.๒๐	๕.๒๓	๓๗๙
๘.ศรีนครินทร์	๑๕,๒๐๕	๘๖	๔,๙๔๐	๖๖	๑.๘๔	๐.๔๗	๑๓.๐๑	๑๓.๐๓	๓,๖๔๕
๙.วชิราลงกรณ	๖,๒๕๔	๗๑	๓,๒๔๒	๕๕	๐.๐๐	๐.๐๐	๑๗.๑๓	๑๗.๐๖	๔,๗๔๖
๑๐.ขุนด่านปราการชล	๑๔๔	๖๕	๑๔๐	๖๔	๐.๐๐	๐.๐๐	๑.๖๐	๑.๖๐	๘๒
๑๑.รัชชประภา	๔,๒๗๔	๗๖	๒,๙๒๒	๖๘	๒.๒๐	๑.๖๒	๗.๗๘	๔.๑๔	๒,๓๔๖
๑๒.บางลำภู	๑,๓๖๕	๙๔	๑,๐๘๙	๙๒	๓.๕๙	๓.๑๘	๓.๙๓	๓.๐๐	๓๐๙

**๕. สถานการณ์น้ำในประเทศ ณ วันที่ ๑๘ - ๒๑ กุมภาพันธ์ ๒๕๖๑ (ที่มา: กรมชลประทาน)**

สถานี	แม่น้ำ	อำเภอ	จังหวัด	ระดับตลิ่ง (ม.รทก.)	ระดับน้ำ (ม.รทก.)				แนวโน้ม	เปรียบเทียบระดับตลิ่ง
					อาทิตย์	จันทร์	อังคาร	พุธ		
					๑๘ ก.พ.	๑๙ ก.พ.	๒๐ ก.พ.	๒๑ ก.พ.		
P.๑	ปิง	เมือง	เชียงใหม่	๓.๗๐	๑.๑๗	๑.๒๘	๑.๔๘	๑.๐๘	ลดลง	-๒.๖๒
W.๑C	วัง	เมือง	ลำปาง	๕.๒๐	๐.๐๙	๐.๐๒	-๐.๐๑	-๐.๑๔	ลดลง	-๕.๓๔
Y.๑๖	ยม	บางระกำ	พิษณุโลก	๗.๒๘	๐.๖๙	๐.๖๘	๐.๖๘	๐.๖๘	ทรงตัว	-๖.๖๐
N.๗A	น่าน	เมือง	พิจิตร	๑๑.๑๘	๓.๔๔	๓.๔๒	๓.๔๘	๒.๓๗	ลดลง	-๘.๘๑
C.๑๓	เจ้าพระยา	สรรพยา	ชัยนาท	๑๖.๓๔	๕.๘๙	๕.๘๙	๖.๐๑	๖.๐๑	ทรงตัว	-๑๐.๓๓
M.๖A	มูล	สตึก	บุรีรัมย์	๖.๐๐	๐.๒๙	๐.๒๙	๐.๒๘	๐.๒๘	ทรงตัว	-๕.๗๒
M.๗	มูล	เมือง	อุบลราชธานี	๗.๐๐	๑.๘๔	๑.๘๑	๑.๗๖	๑.๗๖	ทรงตัว	-๕.๒๔
M.๑๙๑	ลำตะคอง	เมือง	นครราชสีมา	๓.๐๐	๐.๘๗	๐.๙๖	๐.๙๔	๐.๙๕	เพิ่มขึ้น	-๒.๐๕
M.๒๖A	ลำชี	กระสัง	บุรีรัมย์	๙.๐๐	๑.๑๒	๑.๑๒	๑.๑๒	๑.๑๒	ทรงตัว	-๗.๘๘
M.๖๙	ลำเซบก	ดงการพิชผล	อุบลราชธานี	๗.๓๐	๔.๘๐	๔.๗๘	๔.๗๘	๔.๗๘	ทรงตัว	-๒.๕๒
X.๖๔	คลองท่าแซะ	ท่าแซะ	ชุมพร	๑๗.๑๓	๗.๖๖	๗.๖๕	๗.๗๒	๗.๗๐	ลดลง	-๙.๔๓
X.๑๔๙	คลองกลาย	นบพิตำ	นครศรีธรรมราช	๓๓.๙๖	๒๙.๑๑	๒๙.๑๐	๒๙.๑๒	๒๙.๑๑	ลดลง	-๔.๘๕
X.๒๗๔	แม่น้ำโก-ลก	แว้ง	นราธิวาส	๒๔.๑๘	๑๘.๖๖	๑๘.๖๕	๑๘.๗๐	๑๘.๖๕	ลดลง	-๕.๕๓
X.๓๗A	แม่น้ำตาปี	พระแสง	สุราษฎร์ธานี	๑๐.๗๖	๕.๓๘	๕.๓๓	๕.๒๙	๕.๒๘	ลดลง	-๕.๔๘

\*\*\* ยังไม่ได้รับรายงาน

**๖. สถานการณ์น้ำในพื้นที่ลุ่มน้ำโขง ณ วันที่ ๑๙ กุมภาพันธ์ ๒๕๖๑ (ที่มา: Mekong River Commission (MRC))**

สถานี	ปริมาณฝน ๒๔ ชม. (มม)	ระดับอ้างอิง (ม.รทก.)	ระดับตลิ่ง (ม.)	ระดับน้ำ (ม.) ๑๙ ก.พ.	เปรียบเทียบระดับตลิ่ง	ระดับน้ำคาดการณ์ (ม.)			แนวโน้ม
						๒๐ ก.พ.	๒๑ ก.พ.	๒๒ ก.พ.	
อ.เชียงแสน จ.เชียงราย	๐.๐	๓๕๗.๑๑๐	๑๒.๘๐	๒.๐๕	-๑๐.๗๕	๒.๐๗	๒.๑๐	๒.๑๔	เพิ่มขึ้น
อ.เชียงคาน จ.เลย	๐.๐	๑๙๔.๑๑๘	๑๖.๐๐	๔.๗๐	-๑๑.๓๐	๔.๕๒	๔.๓๙	๔.๔๒	ลดลง
อ.เมือง จ.หนองคาย	๐.๐	๑๕๓.๖๔๘	๑๒.๒๐	๑.๘๖	-๑๐.๓๔	๑.๗๙	๑.๖๓	๑.๕๑	ลดลง
อ.เมือง จ.นครพนม	๐.๐	๑๓๐.๙๖๑	๑๒.๐๐	๑.๘๐	-๑๐.๒๐	๑.๗๘	๑.๗๗	๑.๗๙	ลดลง
อ.เมือง จ.มุกดาหาร	๐.๐	๑๒๔.๒๑๙	๑๒.๕๐	๒.๒๑	-๑๐.๒๙	๒.๒๐	๒.๒๐	๒.๒๑	ลดลง
อ.โขงเจียม จ.อุบลราชธานี	๐.๐	๘๙.๐๓๐	๑๔.๕๐	๒.๕๒	-๑๑.๙๘	๒.๕๒	๒.๕๐	๒.๕๑	ทรงตัว

**๖. สถานการณ์เตือนภัย Early Warning ณ วันที่ ๒๑ กุมภาพันธ์ ๒๕๖๑ (ที่มา: สำนักวิจัย พัฒนาและอุทกวิทยา กรมทรัพยากรน้ำ) [เวลา ๑๕.๐๐ น.(เมื่อวาน) - ๐๘.๐๐ น. (วันนี้)]**

การแจ้งเตือน	สถานี	การแจ้งเตือน
เตือนสีแดง (อพยพ)	-	-
เตือนสีเหลือง (เตือนภัย)	บ้านสามพวง ๑ ต.สามพวง อ.คีรีมาศ จ.สุโขทัย	ปริมาณฝนสะสม ๑๒ ชั่วโมง ๑๒๘.๕ มิลลิเมตร
เตือนสีเขียว (เฝ้าระวัง)	-	-

**๗. สถานการณ์ธรณีพิบัติภัย ณ วันที่ ๒๐ กุมภาพันธ์ ๒๕๖๑ (ที่มา : กรมทรัพยากรธรณี)**

ไม่มีสถานการณ์ธรณีพิบัติภัย

**๘. เหตุการณ์วิกฤตน้ำปัจจุบัน ณ วันที่ ๒๑ กุมภาพันธ์ ๒๕๖๑ [เวลา ๑๕.๐๐ น.(เมื่อวาน) - ๐๘.๐๐ น. (วันนี้)]**

ไม่มีเหตุการณ์วิกฤตน้ำ

## ๙.สถานการณ์อุทกภัย ณ วันที่ ๒๑ กุมภาพันธ์ ๒๕๖๑ (ที่มา :กรมป้องกันและบรรเทาสาธารณภัย)

ไม่มีสถานการณ์

### ๑๐. การคาดหมายลักษณะอากาศ ๗ วันข้างหน้า (ระหว่างวันที่ ๒๐ - ๒๖ กุมภาพันธ์ ๒๕๖๑)

ในช่วงวันที่ ๒๑-๒๔ ก.พ. บริเวณประเทศไทยจะมีฝนฟ้าคะนองเกิดขึ้นกับมีฝนตกหนักบางแห่งกับมีลมกระโชกแรงในระยะแรก หลังจากนั้นอุณหภูมิจะลดลง ๒-๔ องศาเซลเซียสโดยจะเริ่มจากภาคตะวันออกเฉียงเหนือก่อน ส่วนภาคเหนือภาคกลาง และภาคตะวันออกจะได้รับผลกระทบในระยะต่อไป สำหรับกรุงเทพมหานครและปริมณฑลจะมีฝนตกหนักบางแห่ง สำหรับภาคใต้จะมีฝนเพิ่มขึ้นและมีฝนตกหนักบางแห่ง ส่วนคลื่นลมบริเวณอ่าวไทยและทะเลอันดามันมีคลื่นสูงประมาณ ๒ เมตร หลังจากนั้นในช่วงวันที่ ๒๕-๒๖ ก.พ. บริเวณประเทศไทยตอนบนจะมีอุณหภูมิสูงขึ้น กับมีหมอกในตอนเช้า

### ๑๑.การช่วยเหลือเพื่อบรรเทาสถานการณ์อุทกภัย (กรมทรัพยากรน้ำ)

สรุปการสูบน้ำ และบริการน้ำดื่ม เพื่อช่วยเหลือสถานการณ์ภัยแล้งและอุทกภัยตั้งแต่ ๓ มกราคม - ๑๙ กุมภาพันธ์ พ.ศ. ๒๕๖๑

หน่วย งาน	จังหวัด	ปริมาณสูบน้ำ (ลบ.ม.)	ปริมาณแจกจ่าย น้ำ (ลิตร)	ประโยชน์ที่ได้รับ		
				อุปโภค-บริโภค		
				ครัวเรือน	ประชากร	พื้นที่
ภาค ๓	อุดรธานี	๕๗,๒๐๐	-	๕๕๐	๑,๕๐๐	๓๕๐
	สกลนคร	๖๖,๕๐๐	-	๑,๑๕๒	๔,๐๙๗	๑,๓๕๐
ภาค ๔	มหาสารคาม	๓๑๔,๒๘๐	-	๑๓๕	๕๔๖	-
	ขอนแก่น	๓๙๓,๗๒๐	-	๒๐๘	๑,๐๓๖	-
ภาค ๖	ปราจีนบุรี	๑,๐๑๑,๒๐๐	-	๒,๒๕๑	๖,๘๒๐	๑,๖๕๐
		๑,๘๔๒,๙๐๐	-	๔,๒๙๖	๑๓,๙๙๙	๓,๓๕๐

จึงเรียนมาเพื่อโปรดทราบ

นายวรศาสน์ อภัยพงษ์  
อธิบดีกรมทรัพยากรน้ำ