



# รายงานสถานการณ์น้ำรายวัน

เสนอโดย

ศูนย์เมขลา

ศูนย์ป้องกันวิกฤติน้ำ

กรมทรัพยากรน้ำ

ประจำวันที่ ๒๒ กุมภาพันธ์ ๒๕๖๑

## สารบัญ

- ๑) ปริมาณฝนสะสมปี พ.ศ. ๒๕๖๐ และ ๒๕๖๑ เทียบค่าเฉลี่ย ๓๐ ปี
- ๒) สถานการณ์น้ำในอ่างเก็บน้ำขนาดใหญ่ และขนาดกลาง
- ๓) สถานการณ์น้ำในลำน้ำ
- ๔) รายงานสถานการณ์น้ำรายลุ่มน้ำ
- ๕) รายงานระดับน้ำจากกล้อง CCTV

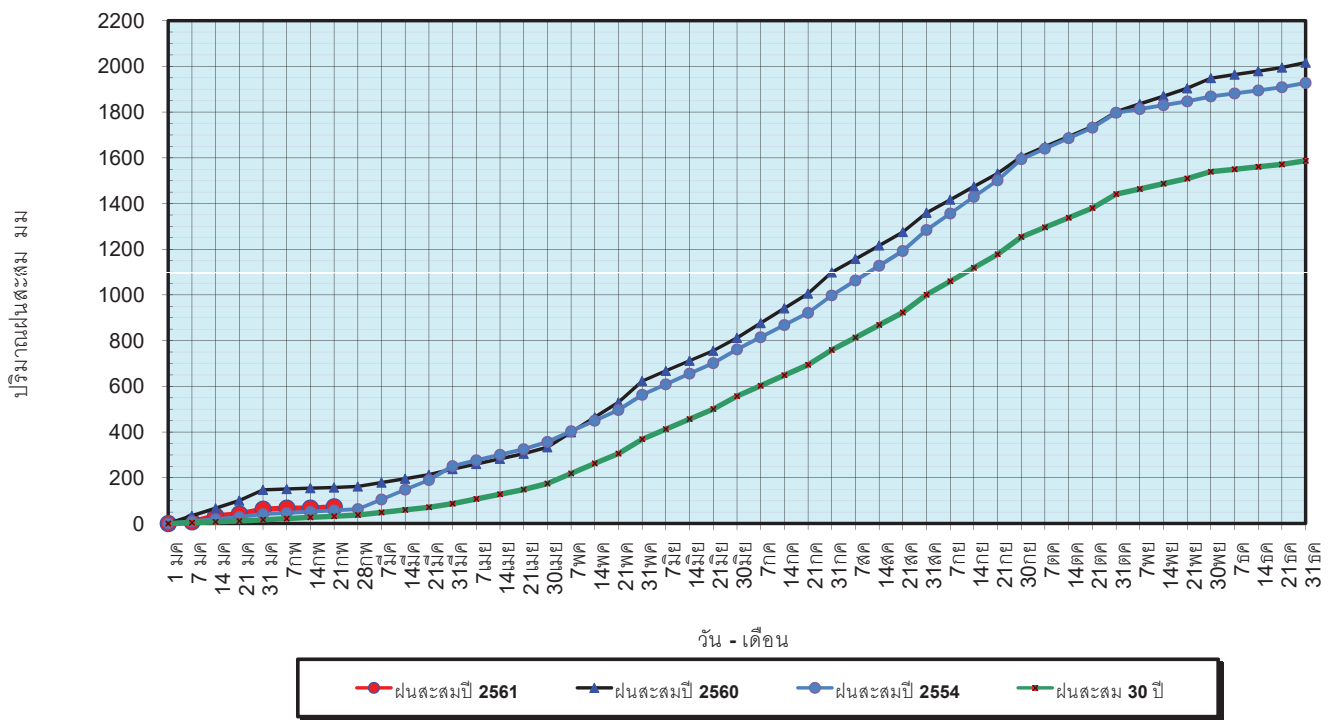
# ปริมาณฝนสะสมปี

พ.ศ. ๒๕๖๐ และ ๒๕๖๑

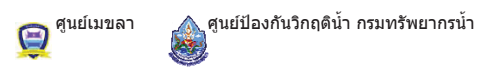
เทียบค่าเฉลี่ย ๓๐ ปี

วันที่ 21 กุมภาพันธ์ 2561  
 ฝน30ปี = 31.77 มม. (สะสมทั้งปี = 1,587.70 มม.)  
 ปี60 = 157.71 มม. (สะสมทั้งปี = 2,016.75 มม.)  
 ปี61 = 72.57 มม.  
 เปรียบเทียบกับ ปี 60 **มีค่าน้อยกว่า** -85.14 มม.  
 เปรียบเทียบกับฝนเฉลี่ย 30 ปี **มีค่ามากกว่า** 40.80 มม.

**ปริมาณฝนสะสมปี 2554-2560-2561 เทียบกับค่าเฉลี่ย 30 ปี**

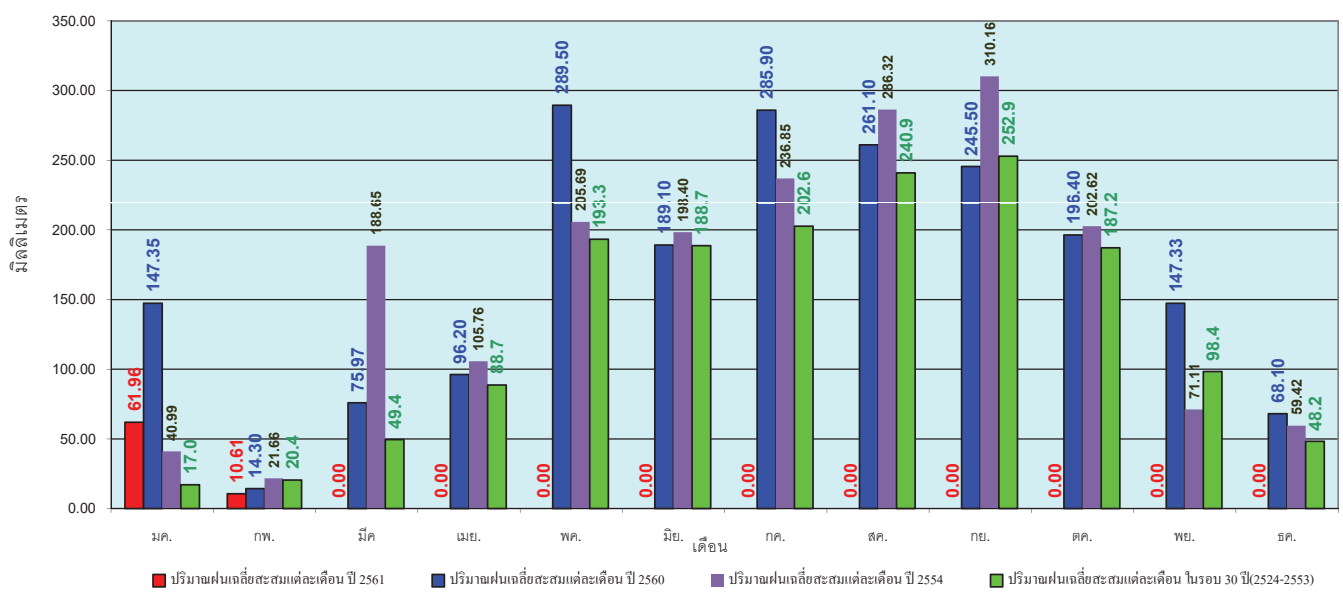


ข้อมูลจากกรมอุตุนิยมวิทยาจำนวน 122 สถานีข้อมูลปริมาณฝนสะสมถึง วันที่ 21 กุมภาพันธ์ 2561



วันที่ 21 กุมภาพันธ์ 2561  
 ฝน30ปี = 31.77 มม. (สะสมทั้งปี = 1,587.50 มม.)  
 ปี60 = 157.71 มม. (สะสมทั้งปี = 2,016.75 มม.)  
 ปี61 = 72.57 มม.  
 เปรียบเทียบกับ ปี 60 **มีค่าน้อยกว่า** -85.14 มม.  
 เปรียบเทียบกับฝนเฉลี่ย 30 ปี **มีค่ามากกว่า** 40.80 มม.

**ปริมาณฝนเฉลี่ยรายเดือนของประเทศ**

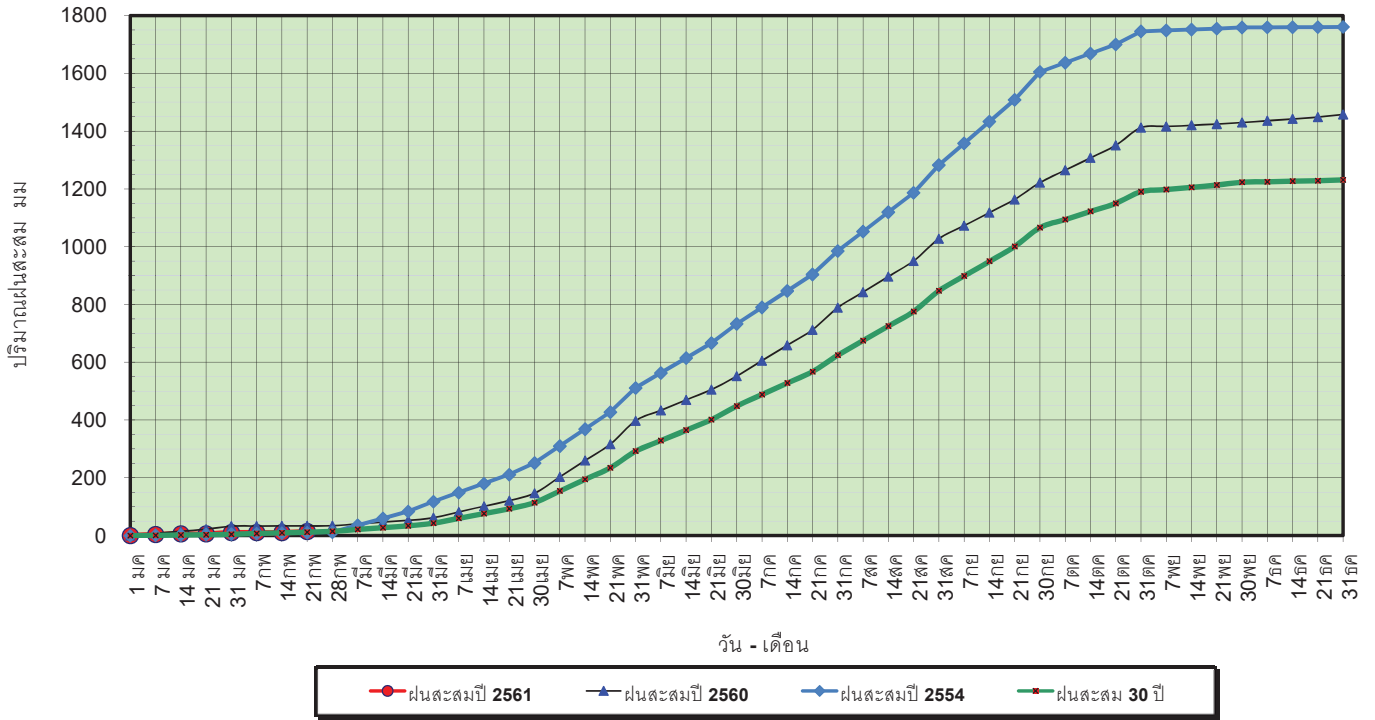


ข้อมูลจากกรมอุตุนิยมวิทยาจำนวน 122 สถานีข้อมูลปริมาณฝนสะสมถึง วันที่ 21 กุมภาพันธ์ 2561



วันที่ 21 กุมภาพันธ์ 2561  
 ฝน30ปี = 12.13 มม. (สะสมทั้งปี = 1,230.90 มม.)  
 ปี60 = 33.39 มม. (สะสมทั้งปี = 1,457.30 มม.)  
 ปี61 = 13.86 มม.  
 เปรียบเทียบกับ ปี 60 **มีค่าน้อยกว่า** -19.52 มม.  
 เปรียบเทียบกับฝนเฉลี่ย 30 ปี **มีค่ามากกว่า** 1.73 มม.

### ปริมาณฝนสะสมภาคเหนือ

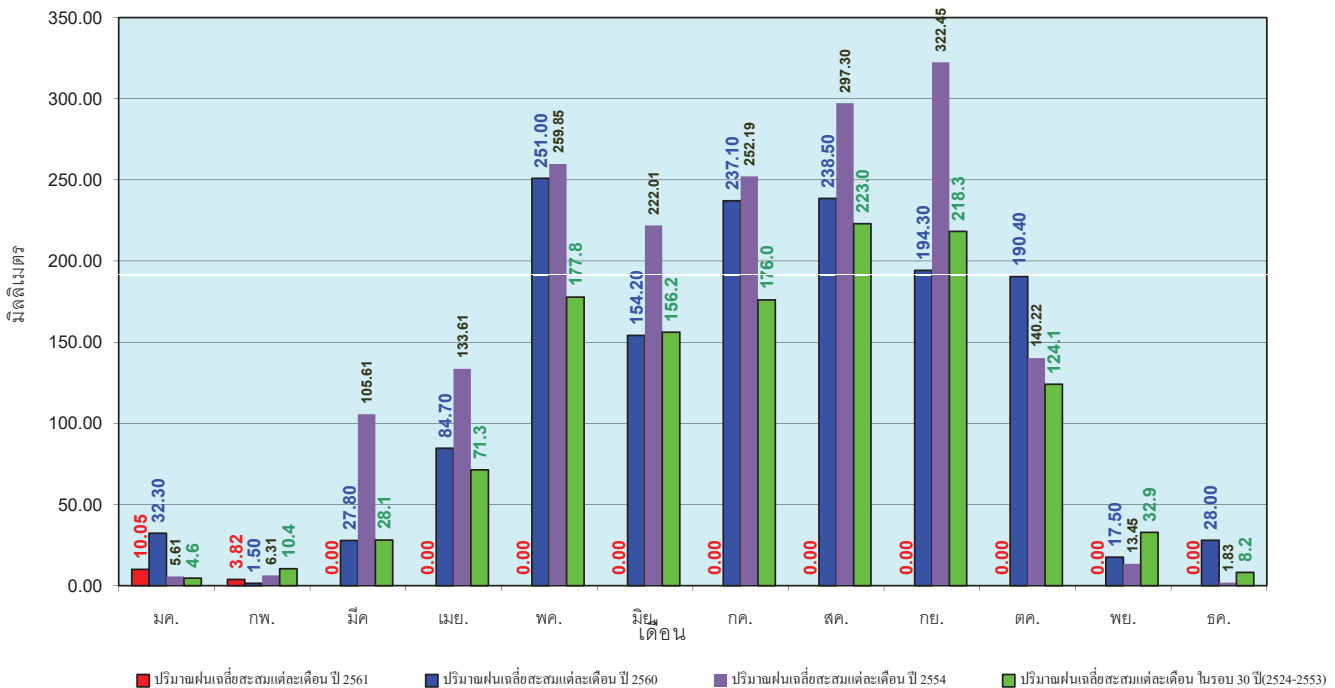


ข้อมูลจากกรมอุตุนิยมวิทยาจำนวน 32  
 สถานีข้อมูลปริมาณฝนสะสมถึง วันที่  
 21 กุมภาพันธ์ 2561



วันที่ 21 กุมภาพันธ์ 2561  
 ฝน30ปี = 12.13 มม. (สะสมทั้งปี = 1,230.90 มม.)  
 ปี60 = 33.39 มม. (สะสมทั้งปี = 1,457.30 มม.)  
 ปี61 = 13.86 มม.  
 เปรียบเทียบกับ ปี 60 **มีค่าน้อยกว่า** -19.52 มม.  
 เปรียบเทียบกับฝนเฉลี่ย 30 ปี **มีค่ามากกว่า** 1.73 มม.

### ปริมาณฝนเฉลี่ยสะสมรายเดือน ภาคเหนือ

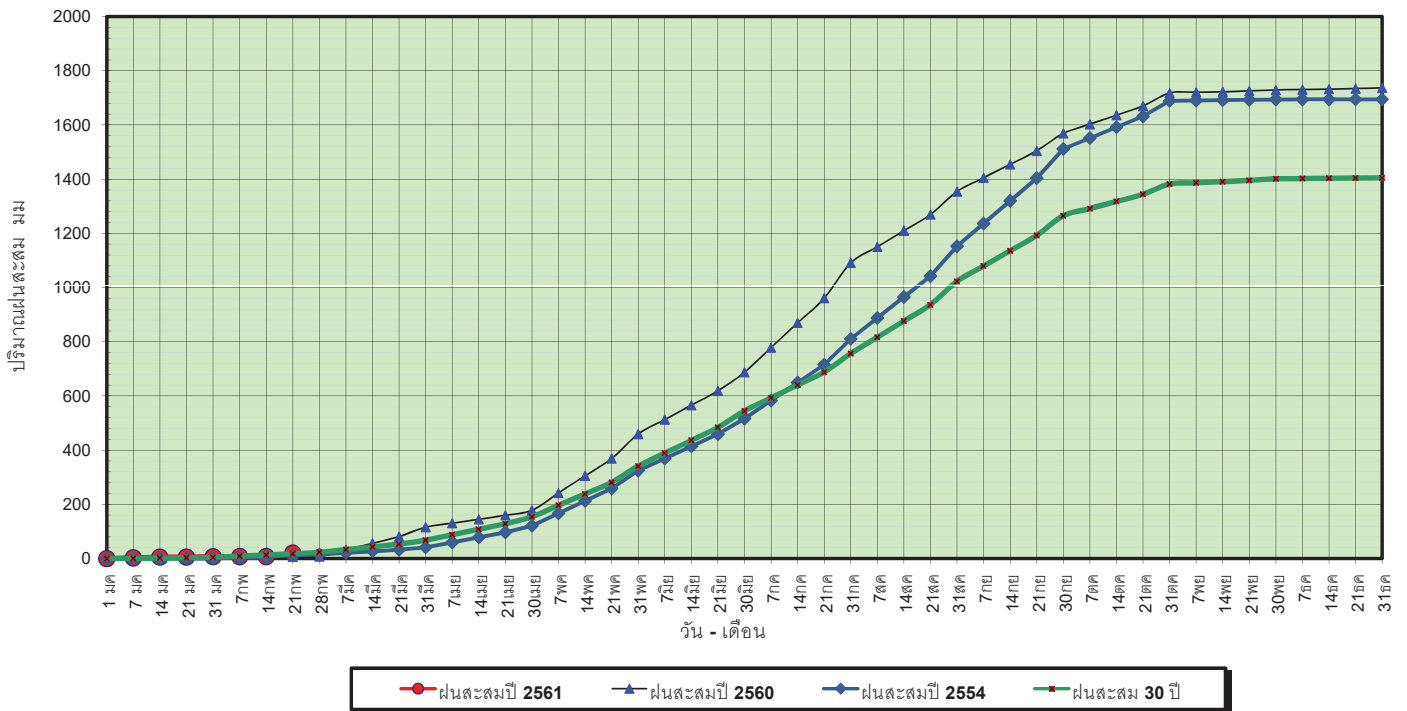


ข้อมูลจากกรมอุตุนิยมวิทยาจำนวน 32  
 สถานีข้อมูลปริมาณฝนสะสมถึง วันที่  
 21 กุมภาพันธ์ 2561



วันที่ 21 กุมภาพันธ์ 2561  
 ฝน30ปี = 18.20 มม. (สะสมทั้งปี = 1,404.50 มม.)  
 ปี60 = 6.21 มม. (สะสมทั้งปี = 1,736.60 มม.)  
 ปี61 = 20.29 มม.  
 เปรียบเทียบกับ ปี 60 มีค่ามากกว่า 14.08 มม.  
 เปรียบเทียบกับฝนเฉลี่ย 30 ปี มีค่ามากกว่า 2.10 มม.

ปริมาณฝนสะสมภาคตะวันออกเฉียงเหนือ



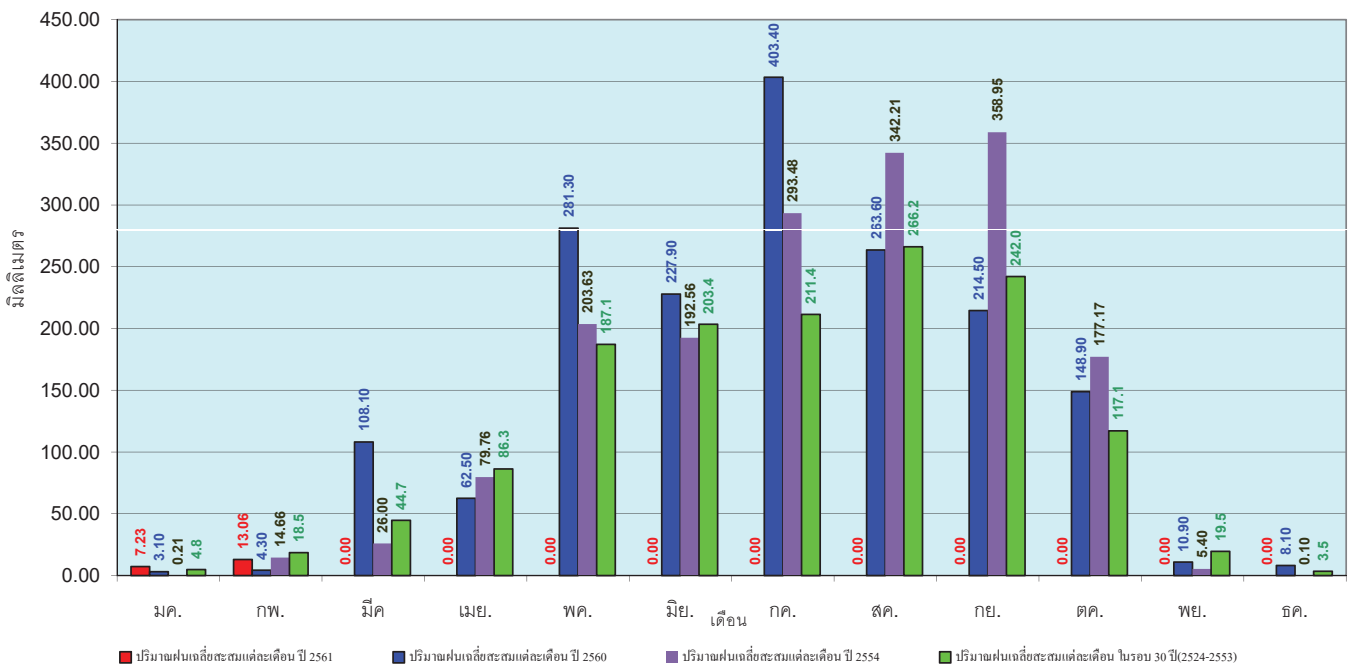
ข้อมูลจากกรมอุตุนิยมวิทยาจำนวน 28  
 สถานีข้อมูลปริมาณฝนสะสมถึง วันที่  
 21 กุมภาพันธ์ 2561



ศูนย์เมขลา ศูนย์ป้องกันโรคติดต่อ กรมทรัพยากรน้ำ

วันที่ 21 กุมภาพันธ์ 2561  
 ฝน30ปี = 18.20 มม. (สะสมทั้งปี = 1,404.50 มม.)  
 ปี60 = 6.21 มม. (สะสมทั้งปี = 1,736.60 มม.)  
 ปี61 = 20.29 มม.  
 เปรียบเทียบกับ ปี 60 มีค่ามากกว่า 14.08 มม.  
 เปรียบเทียบกับฝนเฉลี่ย 30 ปี มีค่ามากกว่า 2.10 มม.

ปริมาณฝนเฉลี่ยสะสมรายเดือน ภาคตะวันออกเฉียงเหนือ



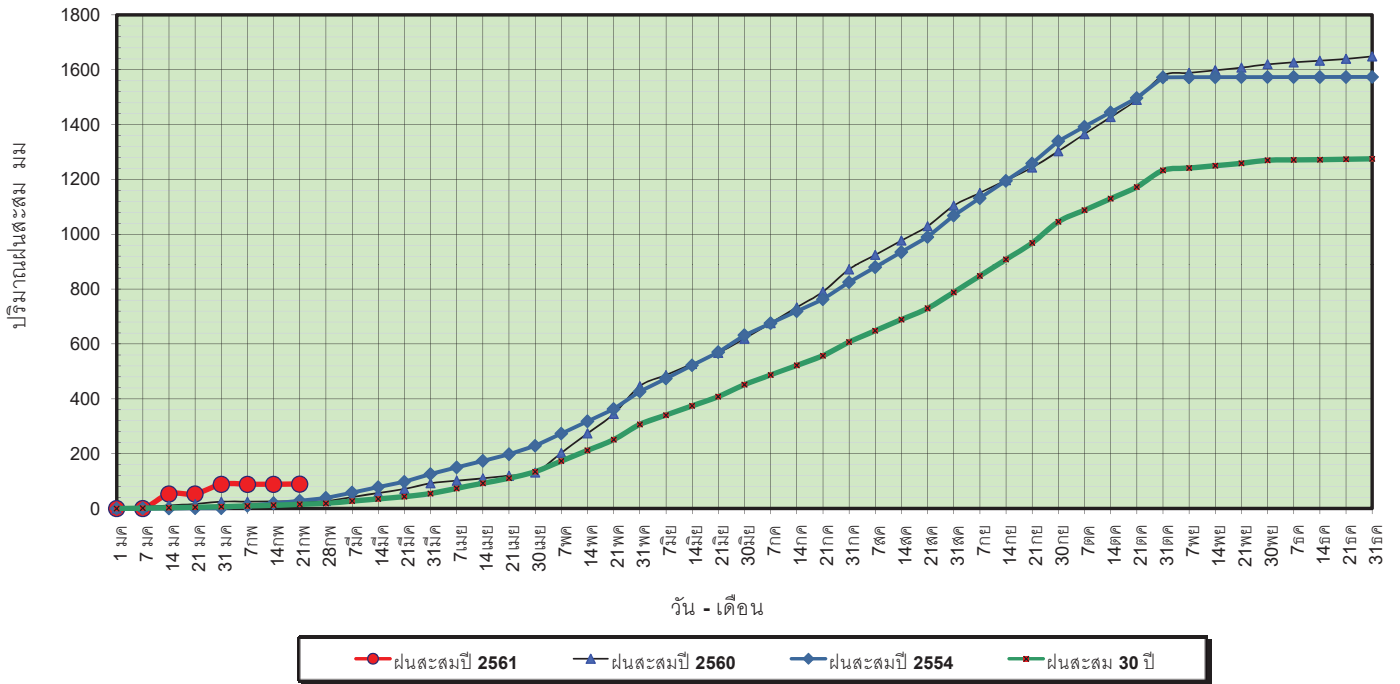
ข้อมูลจากกรมอุตุนิยมวิทยาจำนวน 28  
 สถานีข้อมูลปริมาณฝนสะสมถึง วันที่  
 21 กุมภาพันธ์ 2561



ศูนย์เมขลา ศูนย์ป้องกันโรคติดต่อ กรมทรัพยากรน้ำ

วันที่ 21 กุมภาพันธ์ 2561  
 ฝน30ปี = 15.61 มม. (สะสมทั้งปี = 1,275.20 มม.)  
 ปี60 = 26.37 มม. (สะสมทั้งปี = 1,649.10 มม.)  
 ปี61 = 89.08 มม.  
 เปรียบเทียบกับ ปี 60 มีค่ามากกว่า 62.72 มม.  
 เปรียบเทียบกับฝนเฉลี่ย 30 ปี มีค่ามากกว่า 73.48 มม.

### ปริมาณฝนสะสมภาคกลาง

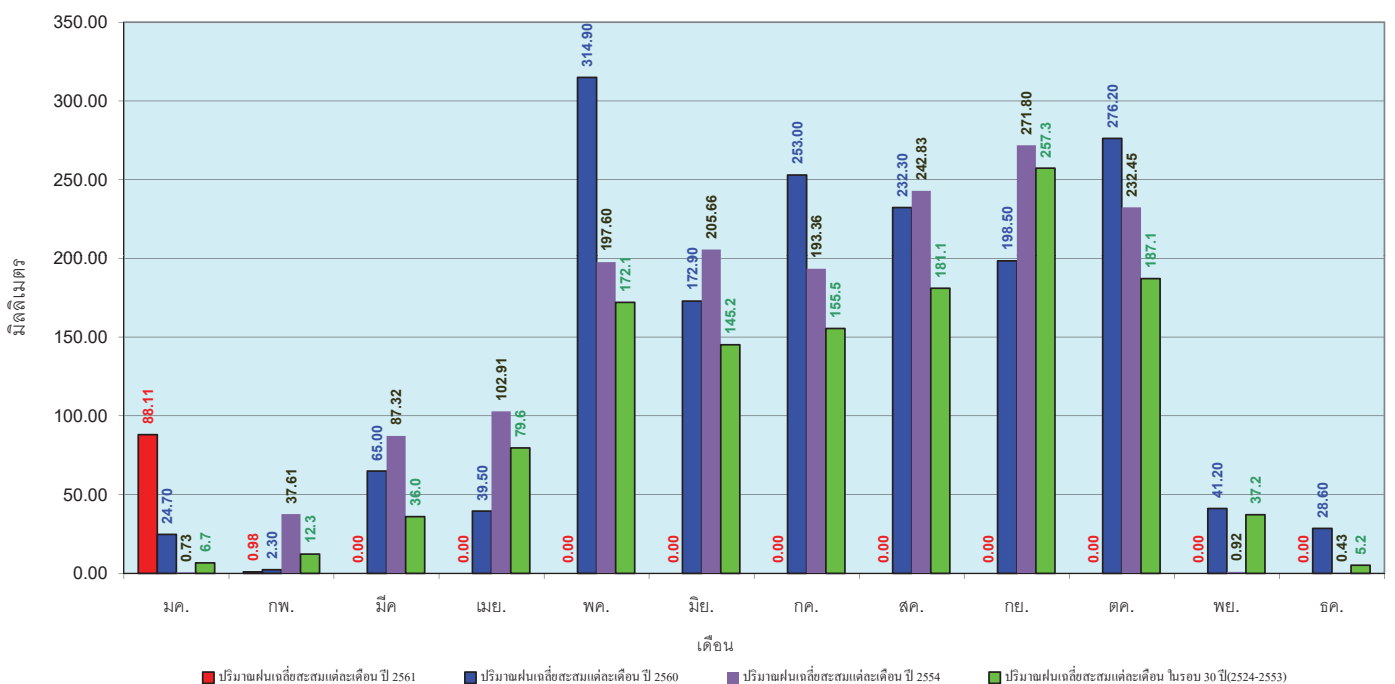


ข้อมูลจากกรมอุตุนิยมวิทยาจำนวน 13  
 สถานีข้อมูลปริมาณฝนสะสมถึง วันที่  
 21 กุมภาพันธ์ 2561



วันที่ 21 กุมภาพันธ์ 2561  
 ฝน30ปี = 15.61 มม. (สะสมทั้งปี = 1,275.20 มม.)  
 ปี60 = 26.37 มม. (สะสมทั้งปี = 1,649.10 มม.)  
 ปี61 = 89.08 มม.  
 เปรียบเทียบกับ ปี 60 มีค่ามากกว่า 62.72 มม.  
 เปรียบเทียบกับฝนเฉลี่ย 30 ปี มีค่ามากกว่า 73.48 มม.

### ปริมาณฝนเฉลี่ยสะสมรายเดือน ภาคกลาง

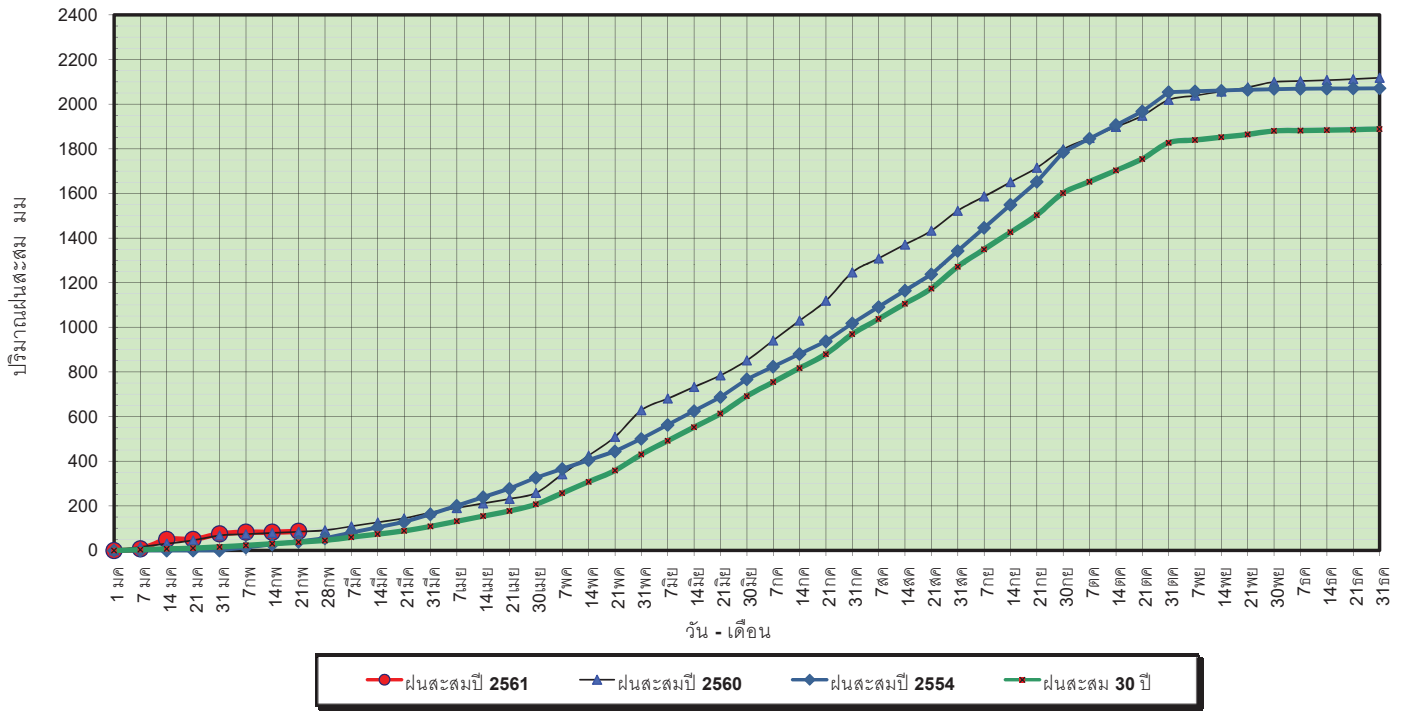


ข้อมูลจากกรมอุตุนิยมวิทยาจำนวน 13  
 สถานีข้อมูลปริมาณฝนสะสมถึง วันที่  
 21 กุมภาพันธ์ 2561



วันที่ 21 กุมภาพันธ์ 2561  
 ฝน30ปี = 37.39 มม. (สะสมทั้งปี = 1,888.80 มม.)  
 ปี60 = 83.76 มม. (สะสมทั้งปี = 2,118.10 มม.)  
 ปี61 = 86.57 มม.  
 เปรียบเทียบกับ ปี 60 มีค่ามากกว่า 2.81 มม.  
 เปรียบเทียบกับฝนเฉลี่ย 30 ปี มีค่ามากกว่า 49.18 มม.

### ปริมาณฝนสะสมภาคตะวันออกเฉียงเหนือ

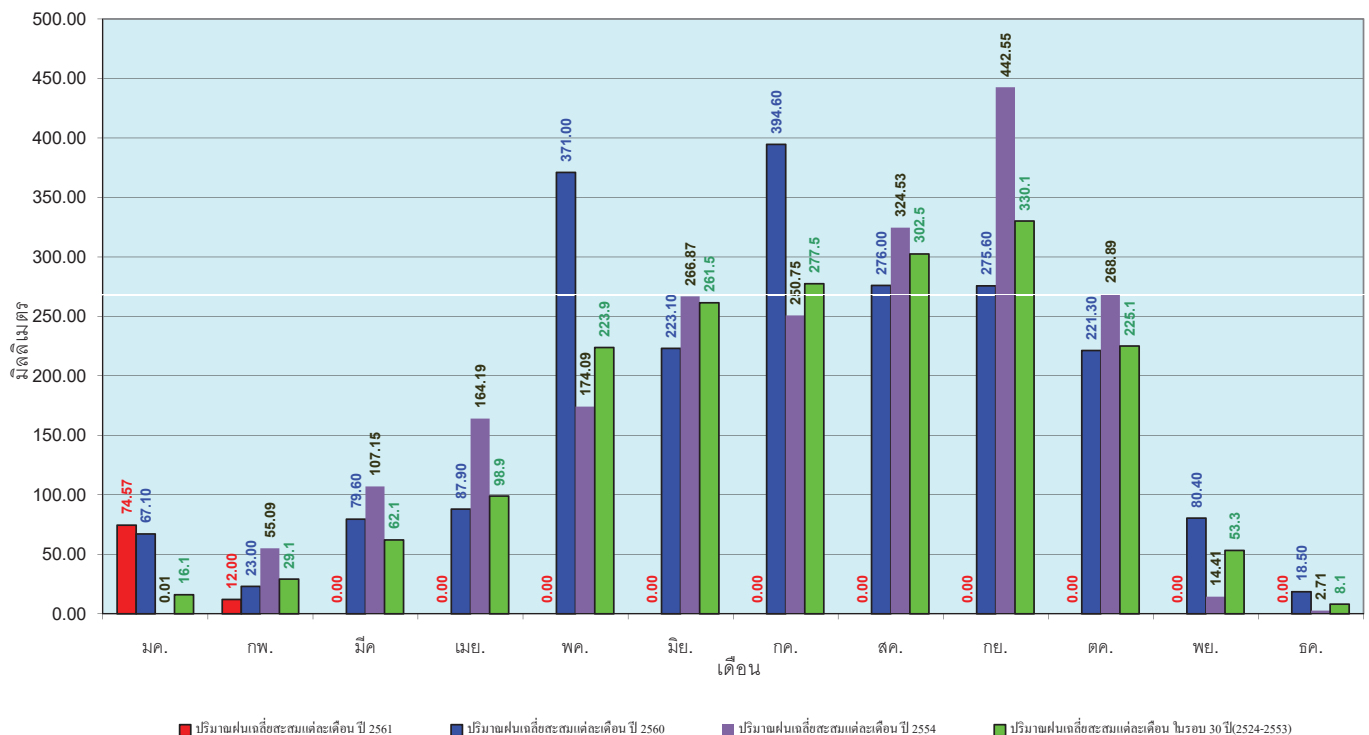


ข้อมูลจากกรมอุตุนิยมวิทยาจำนวน 15 สถานีข้อมูลปริมาณฝนสะสมถึง วันที่ 21 กุมภาพันธ์ 2561



วันที่ 21 กุมภาพันธ์ 2561  
 ฝน30ปี = 37.39 มม. (สะสมทั้งปี = 1,888.80 มม.)  
 ปี60 = 83.76 มม. (สะสมทั้งปี = 2,118.10 มม.)  
 ปี61 = 86.57 มม.  
 เปรียบเทียบกับ ปี 60 มีค่ามากกว่า 2.81 มม.  
 เปรียบเทียบกับฝนเฉลี่ย 30 ปี มีค่ามากกว่า 49.18 มม.

### ปริมาณฝนเฉลี่ยสะสมรายเดือน ภาคตะวันออกเฉียงเหนือ



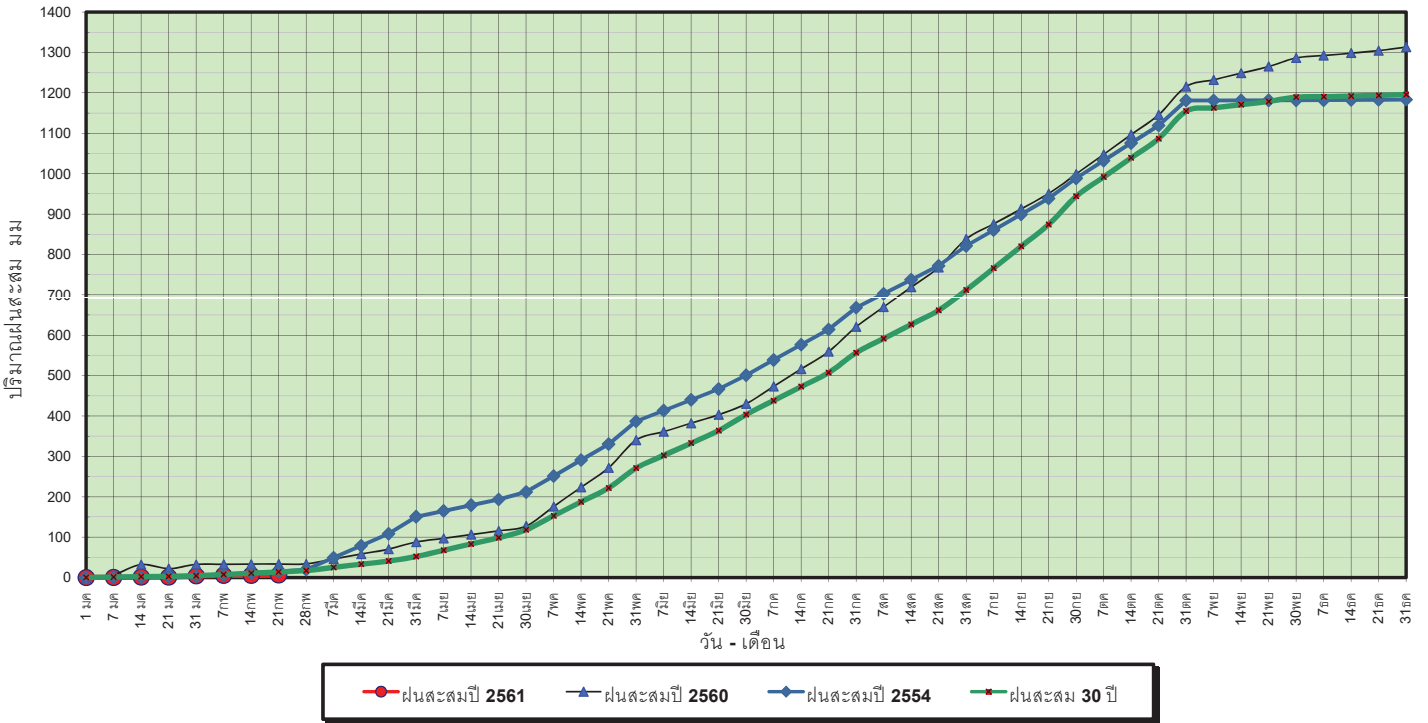
ข้อมูลจากกรมอุตุนิยมวิทยาจำนวน 15 สถานีข้อมูลปริมาณฝนสะสมถึง วันที่ 21 กุมภาพันธ์ 2561



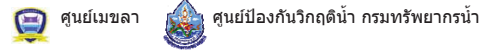


วันที่ 21 กุมภาพันธ์ 2561  
 ฝน30ปี = 13.54 มม. (สะสมทั้งปี = 1,195.72 มม.)  
 ปี60 = 33.47 มม. (สะสมทั้งปี = 1,313.32 มม.)  
 ปี61 = 6.18 มม.  
 เปรียบเทียบกับ ปี 60 **มีค่าน้อยกว่า** -27.29 มม.  
 เปรียบเทียบกับฝนเฉลี่ย 30 ปี **มีค่าน้อยกว่า** -7.36 มม.

### ปริมาณฝนสะสมภาคตะวันตก

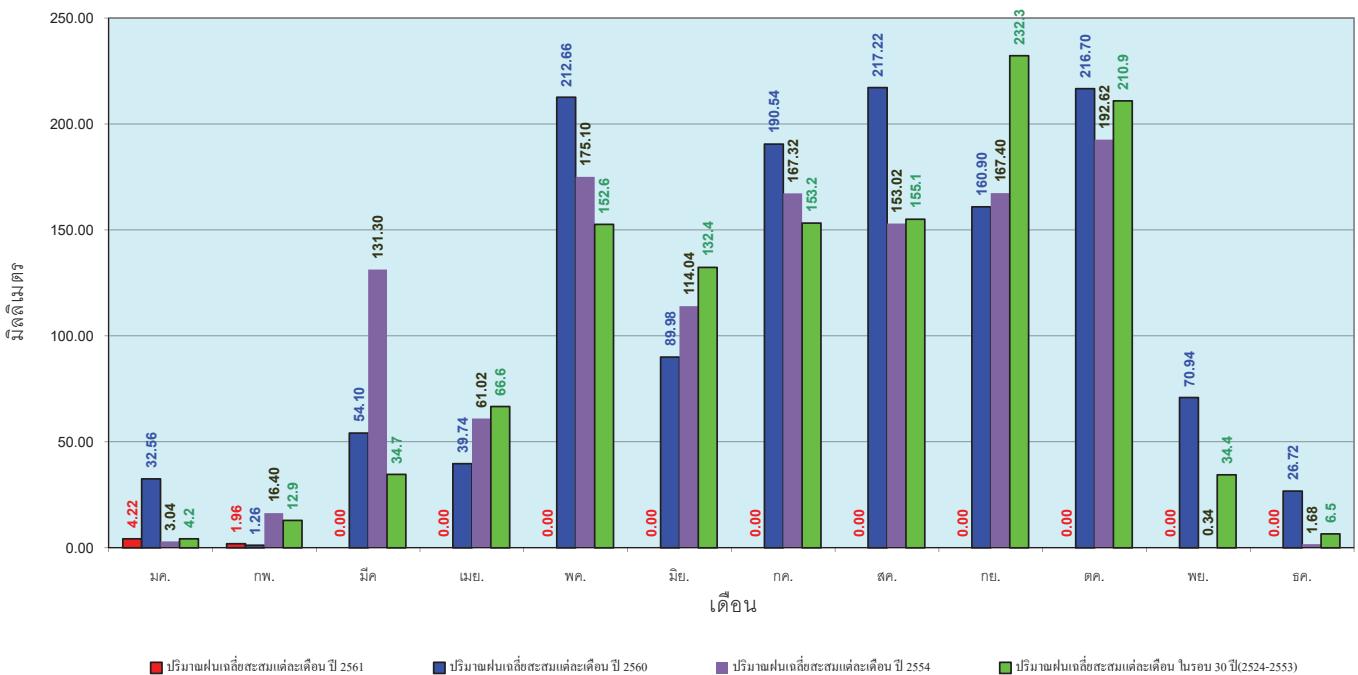


ข้อมูลจากกรมอุตุนิยมวิทยาจำนวน 5  
 สถานีข้อมูลปริมาณฝนสะสมถึง วันที่  
 21 กุมภาพันธ์ 2561



วันที่ 21 กุมภาพันธ์ 2561  
 ฝน30ปี = 13.54 มม. (สะสมทั้งปี = 1,195.72 มม.)  
 ปี60 = 33.47 มม. (สะสมทั้งปี = 1,313.32 มม.)  
 ปี61 = 6.18 มม.  
 เปรียบเทียบกับ ปี 60 **มีค่าน้อยกว่า** -27.29 มม.  
 เปรียบเทียบกับฝนเฉลี่ย 30 ปี **มีค่าน้อยกว่า** -7.36 มม.

### ปริมาณฝนเฉลี่ยสะสมรายเดือน ภาคตะวันตก

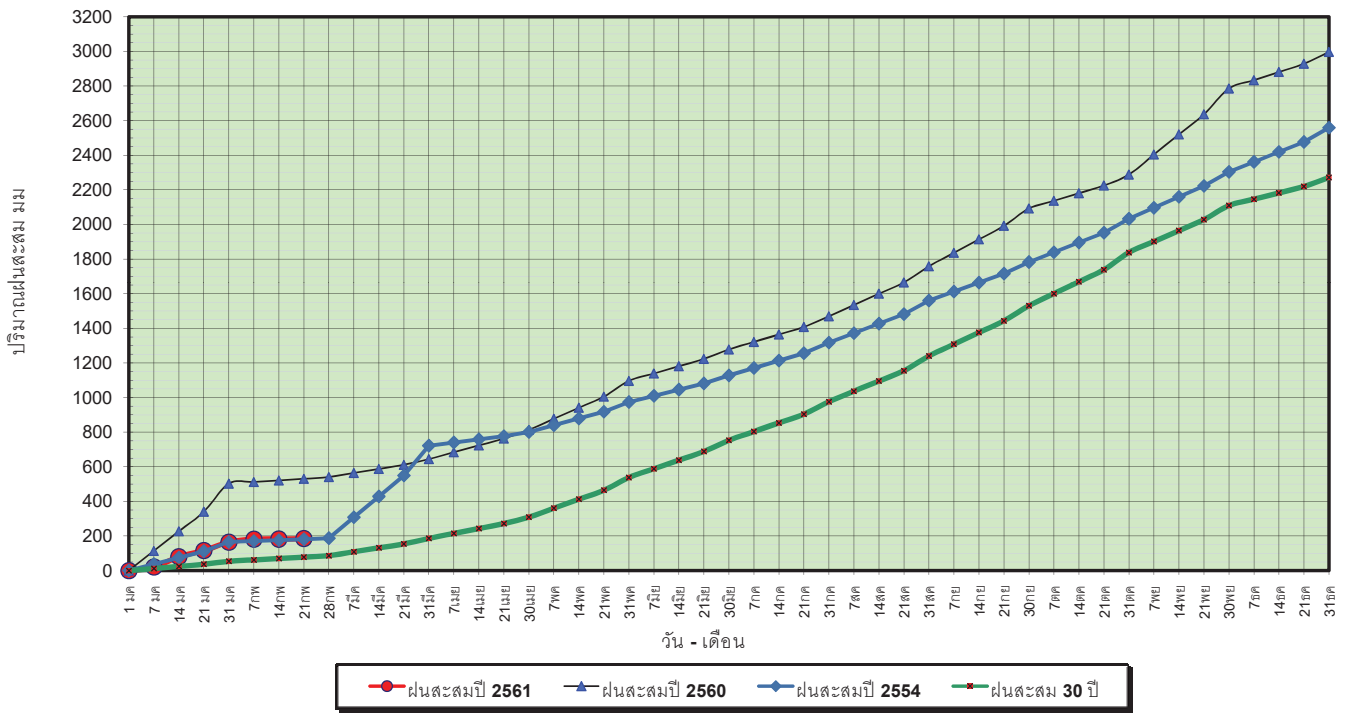


ข้อมูลจากกรมอุตุนิยมวิทยาจำนวน 5  
 สถานีข้อมูลปริมาณฝนสะสมถึง วันที่  
 21 กุมภาพันธ์ 2561



วันที่ 21 กุมภาพันธ์ 2561  
 ฝน30ปี = 77.96 มม. (สะสมทั้งปี = 2,271.55 มม.)  
 ปี60 = 530.04 มม. (สะสมทั้งปี = 2,997.15 มม.)  
 ปี61 = 184.62 มม.  
 เปรียบเทียบกับ ปี 60 **มีค่าน้อยกว่า** -345.42 มม.  
 เปรียบเทียบกับฝนเฉลี่ย 30 ปี **มีค่ามากกว่า** 106.66 มม.

**ปริมาณฝนสะสมภาคใต้**



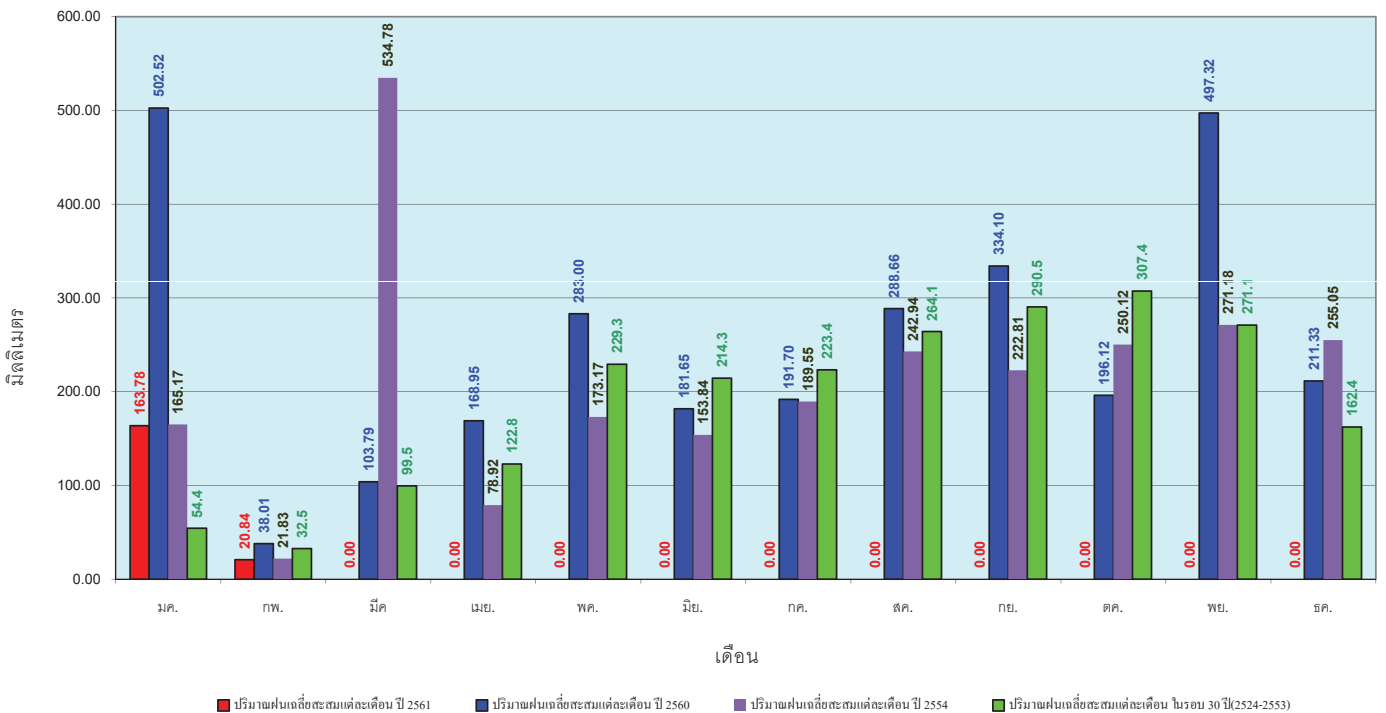
ข้อมูลจากกรมอุตุนิยมวิทยาจำนวน 29  
 สถานีข้อมูลปริมาณฝนสะสมถึง วันที่  
 21 กุมภาพันธ์ 2561



ศูนย์เมฆขลา ศูนย์ป้องกันวิกฤตน้ำ กรมทรัพยากรน้ำ

วันที่ 21 กุมภาพันธ์ 2561  
 ฝน30ปี = 77.96 มม. (สะสมทั้งปี = 2,271.55 มม.)  
 ปี60 = 530.04 มม. (สะสมทั้งปี = 2,997.15 มม.)  
 ปี61 = 184.62 มม.  
 เปรียบเทียบกับ ปี 60 **มีค่าน้อยกว่า** -345.42 มม.  
 เปรียบเทียบกับฝนเฉลี่ย 30 ปี **มีค่ามากกว่า** 106.66 มม.

**ปริมาณฝนเฉลี่ยสะสมรายเดือน ภาคใต้**



ข้อมูลจากกรมอุตุนิยมวิทยาจำนวน 29  
 สถานีข้อมูลปริมาณฝนสะสมถึง วันที่  
 21 กุมภาพันธ์ 2561



ศูนย์เมฆขลา ศูนย์ป้องกันวิกฤตน้ำ กรมทรัพยากรน้ำ

# สถานการณ์น้ำในอ่างเก็บน้ำ ขนาดใหญ่ และขนาดกลาง



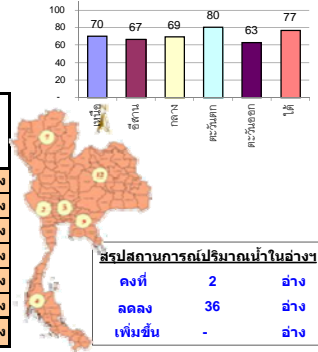
## รายงานสรุปสภาพน้ำในอ่างเก็บน้ำขนาดใหญ่และขนาดกลาง

รายงานสถานการณ์ ณ วันที่ 22 กุมภาพันธ์ 2561

ปริมาณน้ำในอ่างที่ใช้การได้ในสัปดาห์นี้ + มากกว่า / - น้อยกว่า สัปดาห์ก่อน **882.18** ล้าน ลบ.ม.

สรุปสถานการณ์ปริมาณน้ำในอ่างเก็บน้ำที่ใช้ในทุกกิจกรรมทั่วประเทศ มากกว่าปริมาณน้ำที่ไหลเข้าอ่าง เมื่อเทียบกับสัปดาห์ที่ผ่านมา ควรใช้น้ำอย่างระมัดระวัง

% ปริมาณน้ำรวมแต่ละภาคปัจจุบัน



สรุปสถานการณ์ปริมาณน้ำในอ่างฯ

คงที่	2	อ่าง
ลดลง	36	อ่าง
เพิ่มขึ้น	-	อ่าง

เปรียบเทียบปริมาณน้ำรวม  
ของประเทศไทย  
ใน ปี 61 และ ปี 60

วันที่ 22 กุมภาพันธ์ 2561 แห่งกัน

52,598 ล้าน ลบ.ม. หรือ เท่ากัน

74%

วันที่ 22 กุมภาพันธ์ 2560 แห่งกัน

45,474 ล้าน ลบ.ม. หรือ เท่ากัน

64%

ภาค อ่างเก็บน้ำ เชื่อม	ความจ ที่ รอก. (ล้าน ม.³)	ปริมาณน้ำ ที่ใช้งานได้ (ล้าน ม.³)	ใช้การ ได้จริง (ล้าน ม.³)	ปริมาณน้ำรวม		ปัจจุบัน วันที่ 22 กุมภาพันธ์ 2561				สัปดาห์ก่อน วันที่ 16 กุมภาพันธ์ 2561				ปริมาณน้ำ + เพิ่มขึ้น (ล้าน ม.³)	สถานการณ์ ในอ่าง	
				วันที่ 22 กุมภาพันธ์ 2560	%	ปริมาณน้ำรวม		ปริมาณน้ำใช้การได้จริง		ปริมาณน้ำรวม		ปริมาณน้ำใช้การได้จริง				
						ปริมาณน้ำ (ล้าน ม.³)	%	ปริมาณน้ำ (ล้าน ม.³)	%	ปริมาณน้ำ (ล้าน ม.³)	%	ปริมาณน้ำ (ล้าน ม.³)	%			
<b>ภาคเหนือ (7)</b>																
1	ภูมิพล (2)	13,462	3,800	9,662	6,514	48%	9,324	69%	5,524	41%	9,516	71%	5,716	42%	-192.00	ลดลง
2	สิริกิติ์ (2)	9,510	2,850	6,660	6,189	65%	6,744	71%	3,894	41%	6,892	72%	4,042	43%	-148.00	ลดลง
3	แม่จาง	265	12	253	164	62%	241	91%	229	86%	246	93%	234	88%	-5.00	ลดลง
4	แม่จาง	263	14	249	95	36%	105	40%	91	35%	107	41%	93	35%	-2.00	ลดลง
5	ก้างมด	106	3	103	83	78%	86	81%	83	78%	90	85%	87	82%	-4.00	ลดลง
6	ก้างมด	170	6	164	152	89%	140	82%	134	79%	148	87%	142	84%	-8.00	ลดลง
7	แควน้อย	939	43	896	605	64%	617	66%	574	61%	642	68%	599	64%	-25.00	ลดลง
	แม่จาง	110	16	94	60	55%	59	54%	43	39%	63	57%	47	43%	-4.00	ลดลง
	<b>รวมภาคเหนือ</b>	<b>34,85%</b>	<b>24,825</b>	<b>6,744</b>	<b>18,081</b>	<b>56%</b>	<b>17,319</b>	<b>70%</b>	<b>10,529</b>	<b>42%</b>	<b>17,704</b>	<b>71%</b>	<b>10,913</b>	<b>44%</b>	<b>-384.00</b>	<b>ลดลง</b>
<b>ภาคตะวันออกเฉียงเหนือ (12)</b>																
8	ห้วยหลวง	136	7	129	79	58%	84	62%	77	57%	87	64%	80	59%	-3.00	ลดลง
9	น้ำจืด	520	45	475	216	42%	355	68%	310	60%	365	70%	320	62%	-10.00	ลดลง
10	น้ำพอง (2)	165	8	157	56	34%	101	61%	93	56%	101	61%	93	56%	-	คงที่
11	จุฬารัตน (2)	164	37	127	118	72%	130	79%	93	57%	142	87%	105	64%	-12.00	ลดลง
12	อุบลรัตน์ (2)	2,431	581	1,850	1,601	66%	1,577	65%	996	41%	1,632	67%	1,051	43%	-55.00	ลดลง
13	กาฬสินธุ์	1,980	100	1,880	821	41%	1,354	68%	1,254	63%	1,409	71%	1,309	66%	-55.00	ลดลง
14	ลำตะคอง	314	22	292	100	32%	181	58%	159	51%	182	58%	160	51%	-1.00	ลดลง
15	ลำพระเพลิง	155	1	154	67	43%	126	81%	125	81%	131	85%	130	84%	-5.00	ลดลง
16	มูลขม	141	7	134	65	46%	98	70%	91	65%	100	71%	93	66%	-2.00	ลดลง
17	ลำแซะ	275	7	268	112	41%	168	61%	161	59%	173	63%	166	60%	-5.00	ลดลง
18	ลำน้ำพอง	121	3	118	59	49%	71	59%	68	56%	72	60%	69	57%	-1.00	ลดลง
19	สิรินธร (2)	1,966	831	1,135	1,360	69%	1,328	68%	497	25%	1,351	69%	520	26%	-23.00	ลดลง
	<b>รวมภาคตะวันออกเฉียงเหนือ</b>	<b>11.80%</b>	<b>8,369</b>	<b>1,649</b>	<b>6,720</b>	<b>56%</b>	<b>5,573</b>	<b>67%</b>	<b>3,924</b>	<b>47%</b>	<b>5,745</b>	<b>69%</b>	<b>4,096</b>	<b>49%</b>	<b>-172.00</b>	<b>ลดลง</b>
<b>ภาคกลาง (3)</b>																
20	ป่าสักชลสิทธิ์	960	3	957	599	62%	568	59%	565	59%	603	63%	600	63%	-35.00	ลดลง
21	พินเสลา	160	17	143	108	68%	94	59%	77	48%	95	59%	78	49%	-1.00	ลดลง
22	กระเสียว	240	40	200	238	99%	281	117%	241	100%	282	118%	242	101%	-1.00	ลดลง
	<b>รวมภาคกลาง</b>	<b>1.92%</b>	<b>1,360</b>	<b>60</b>	<b>1,300</b>	<b>69%</b>	<b>943</b>	<b>69%</b>	<b>883</b>	<b>65%</b>	<b>980</b>	<b>72%</b>	<b>920</b>	<b>68%</b>	<b>-37.00</b>	<b>ลดลง</b>
<b>ภาคตะวันออก (2)</b>																
23	ศรีนครินทร์ (2)	17,745	10,265	7,480	13,338	75%	15,182	86%	4,917	28%	15,254	86%	4,989	28%	-72.00	ลดลง
24	วชิราลงกรณ (2)	8,860	3,012	5,848	5,201	59%	6,216	70%	3,204	36%	6,327	71%	3,315	37%	-111.00	ลดลง
	<b>รวมภาคตะวันออก</b>	<b>37.51%</b>	<b>26,605</b>	<b>13,277</b>	<b>13,328</b>	<b>70%</b>	<b>21,398</b>	<b>80%</b>	<b>8,121</b>	<b>31%</b>	<b>21,581</b>	<b>81%</b>	<b>8,304</b>	<b>31%</b>	<b>-183.00</b>	<b>ลดลง</b>
<b>ภาคตะวันออก (6+4)</b>																
25	ขุนด่าน	224	5.00	219	134	60%	144	64%	139	62%	151	67%	146	65%	-7.00	ลดลง
26	คลองสิียด	420	30.00	390	150	36%	208	50%	178	42%	215	51%	185	44%	-7.00	ลดลง
27	บางพระ (3)	117	12.00	105	81	69%	85	73%	73	62%	86	74%	74	63%	-1.00	ลดลง
28	หนองปลาไหล (3)	164	13.75	150	103	63%	125	76%	111	68%	128	78%	114	70%	-3.00	ลดลง
29	ประแสร์ (3)	295	20.00	275	158	54%	225	76%	205	69%	230	78%	210	71%	-5.00	ลดลง
30	มาบประชัน (3)	17	0.72	16	8	51%	11	66%	10	62%	11	67%	10.35	62%	-0.13	ลดลง
31	หนองค้อ (3)	21	1.00	20	12	56%	12	57%	11	52%	13	62%	12.18	57%	-1.07	ลดลง
32	ดอกกราย (3)	79	3.00	76	61	77%	63	80%	60	76%	95	119%	91.57	115%	-31.34	ลดลง
33	คลองใหญ่ (3)	45	3.00	42	24	54%	31	68%	28	62%	32	70%	28.66	63%	-0.65	ลดลง
34	นวมินทร์จินดา	295	19.00	276	224	76%	155	53%	136	46%	164	56%	145.00	49%	-9.00	ลดลง
	<b>รวมภาคตะวันออก</b>	<b>2.37%</b>	<b>1,678</b>	<b>107</b>	<b>1,570</b>	<b>57%</b>	<b>1,059</b>	<b>63%</b>	<b>952</b>	<b>57%</b>	<b>1,124</b>	<b>67%</b>	<b>1,017</b>	<b>61%</b>	<b>-65.18</b>	<b>ลดลง</b>
<b>ภาคใต้ (4)</b>																
35	แก่งกระจาน	710	65	645	353	50%	402	57%	337	47%	413	58%	348	49%	-11.00	ลดลง
36	ปราณบุรี	391	18	373	197	50%	276	71%	258	66%	276	71%	258	66%	-	คงที่
37	รัชชประภา (2)	5,639	1,352	4,287	4,947	88%	4,266	76%	2,914	52%	4,295	76%	2,943	52%	-29.00	ลดลง
38	บางลา (2)	1,454	276	1,178	1,019	70%	1,364	94%	1,088	75%	1,365	94%	1,089	75%	-1.00	ลดลง
	<b>รวมภาคใต้</b>	<b>11.55%</b>	<b>8,194</b>	<b>1,711</b>	<b>6,483</b>	<b>80%</b>	<b>6,307</b>	<b>77%</b>	<b>4,597</b>	<b>56%</b>	<b>6,349</b>	<b>77%</b>	<b>4,638</b>	<b>57%</b>	<b>-41.00</b>	<b>ลดลง</b>
	<b>รวมทั้งประเทศ</b>	<b>100%(38)</b>	<b>71,031</b>	<b>23,548</b>	<b>47,482</b>	<b>64%</b>	<b>52,598</b>	<b>74%</b>	<b>29,006</b>	<b>41%</b>	<b>53,483</b>	<b>75%</b>	<b>29,888</b>	<b>42%</b>	<b>-882.18</b>	<b>ลดลง</b>

ที่มาข้อมูล : ตารางสรุปสภาพน้ำในอ่างเก็บน้ำขนาดใหญ่ทั่วประเทศ และตารางสรุปสภาพน้ำในอ่างเก็บน้ำภาคตะวันออก กรมชลประทาน

หมายเหตุ :

- อ่างเก็บน้ำขนาดใหญ่ หมายถึง อ่างเก็บน้ำที่มีความจุตั้งแต่ 100 ล้าน ลบ.ม. ขึ้นไป
- เป็นอ่างเก็บน้ำอยู่ในความรับผิดชอบของการไฟฟ้าฝ่ายผลิตแห่งประเทศไทย(10) นอกนั้นอยู่ในความรับผิดชอบของกรมชลประทาน (28)
- เป็นอ่างเก็บน้ำขนาดกลางที่มีความสำคัญต่อการอุตสาหกรรมและการประปา ของลุ่มน้ำชายฝั่งทะเลตะวันออก
- ที่มา : กรมชลประทาน และการไฟฟ้าฝ่ายผลิตแห่งประเทศไทย
- จังหวัดที่มีอ่างเก็บน้ำขนาดใหญ่มีจำนวน 26 จังหวัด ไม่มี 50 จังหวัด

รศ. นายรังสรรค์ เกษมเกียรติ



ศูนย์เขื่อนฯ



ศูนย์ป้องกันอุทกภัย กรมทรัพยากรน้ำ

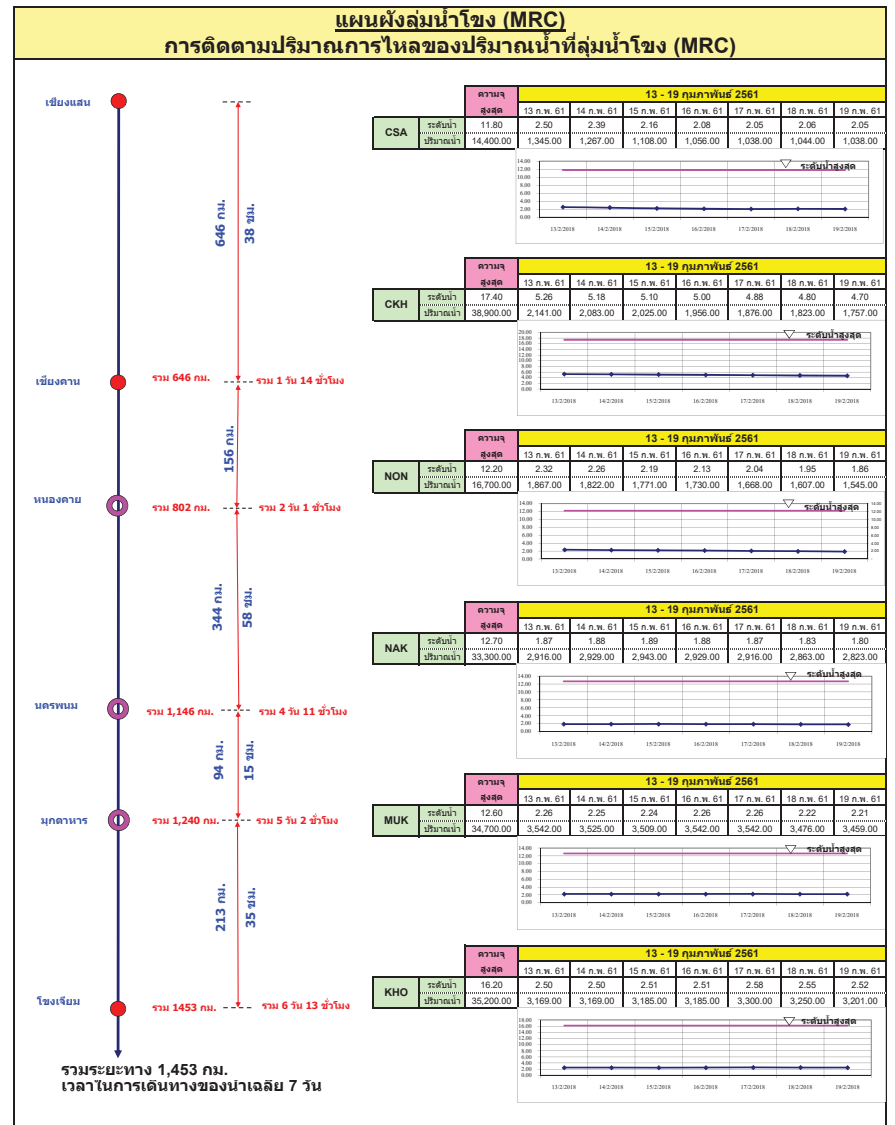
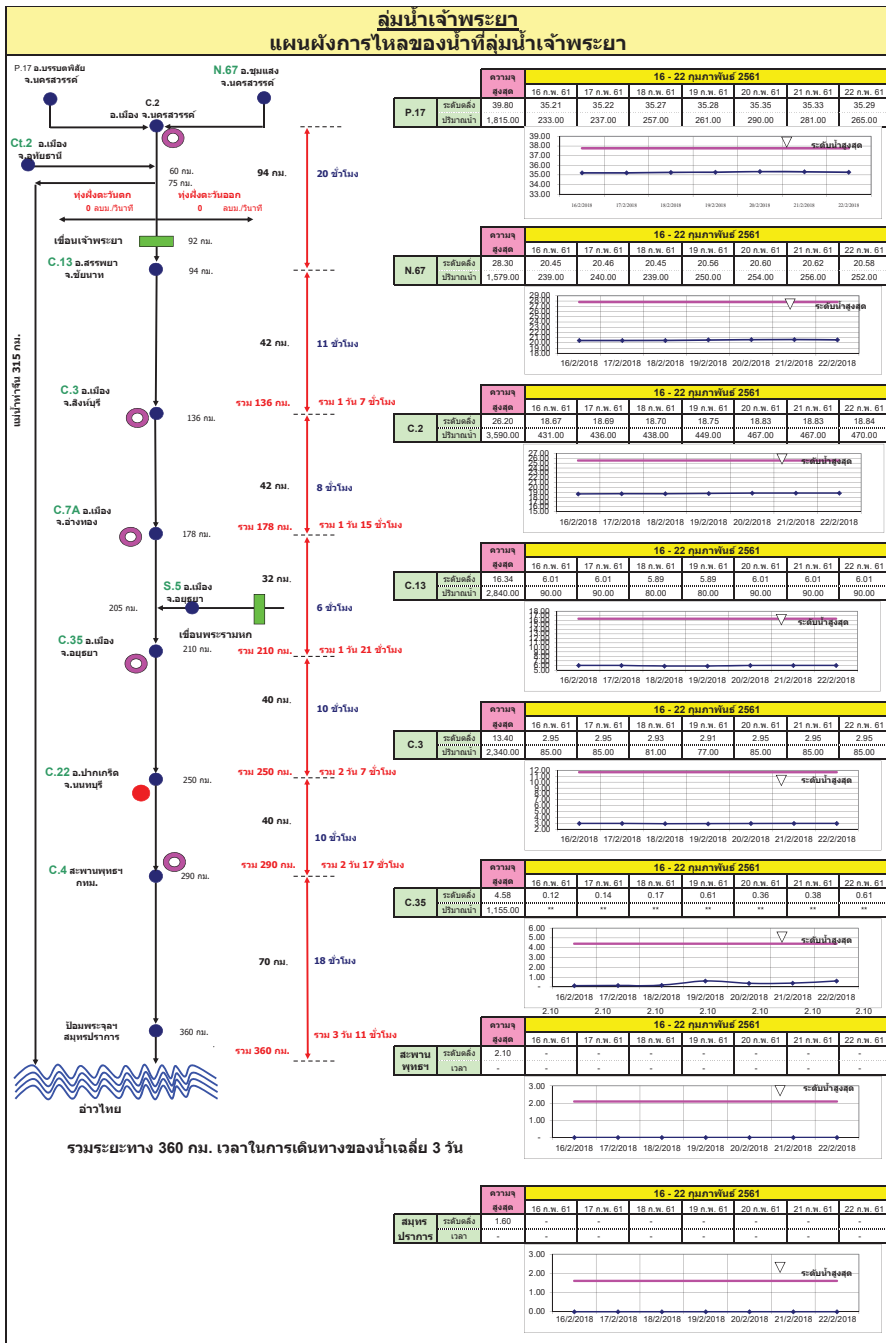
### ลำดับของเขื่อนตามความจุ

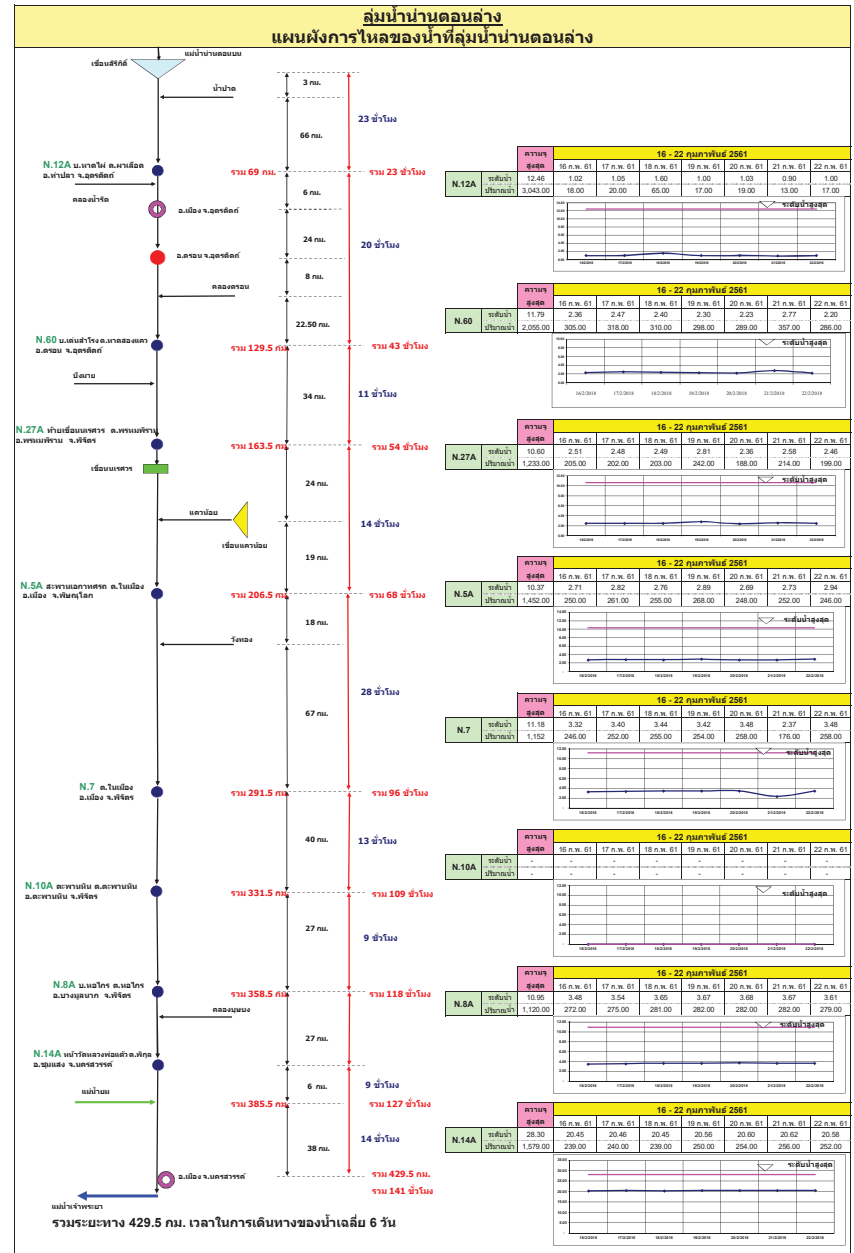
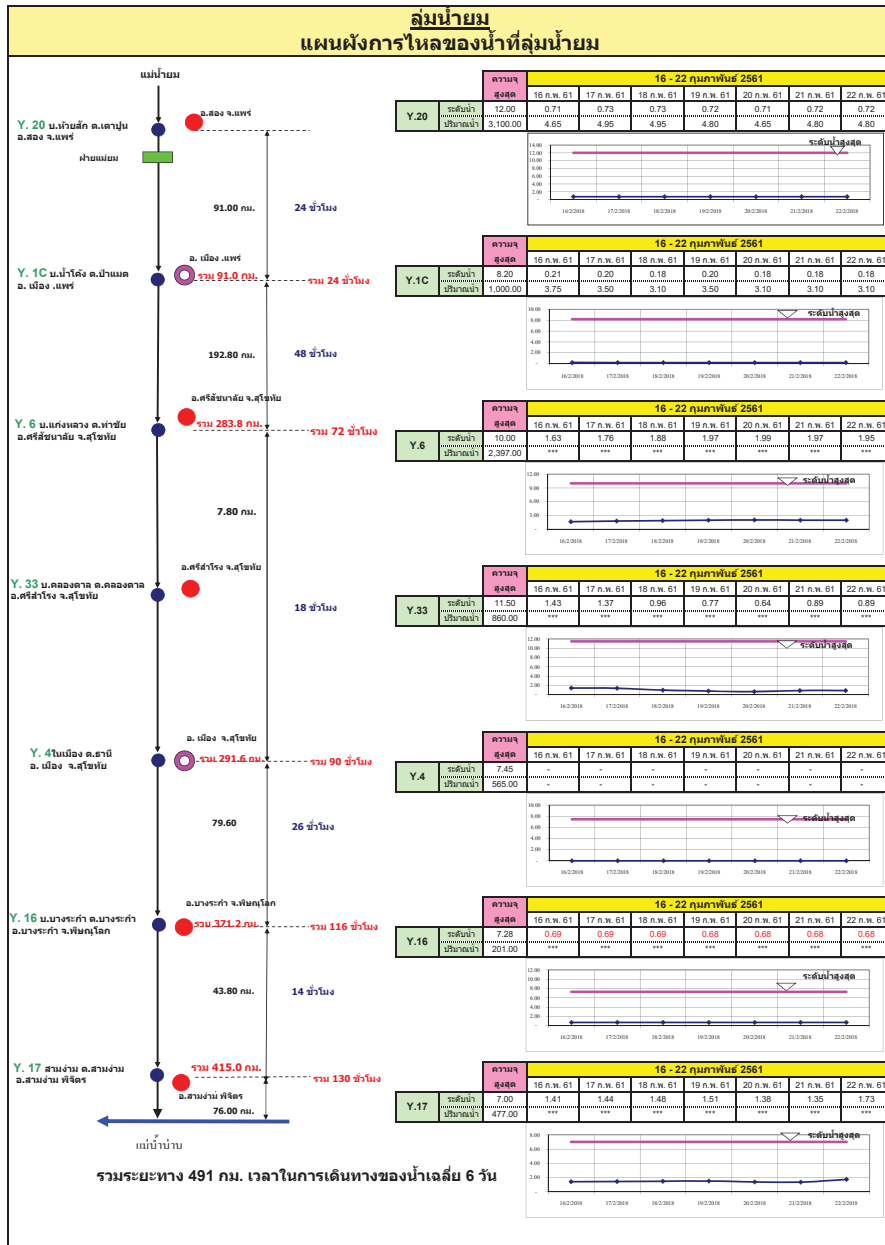
- ศรีนครินทร์ 2.ภูมิพล 3.สิริกิติ์ 4.วชิราลงกรณ 5.รัชชประภา
- อุบลรัตน์ 7.สิรินธร 8.บางลา 9.ลำปาว 10.ป่าสัก

### ลำดับของเขื่อนตามปริมาณน้ำใช้การได้

- ภูมิพล 2.ศรีนครินทร์ 3.สิริกิติ์ 4.วชิราลงกรณ 5.รัชชประภา
- ลำปาว 7.อุบลรัตน์ 8.บางลา 9.สิรินธร 10.ป่าสัก

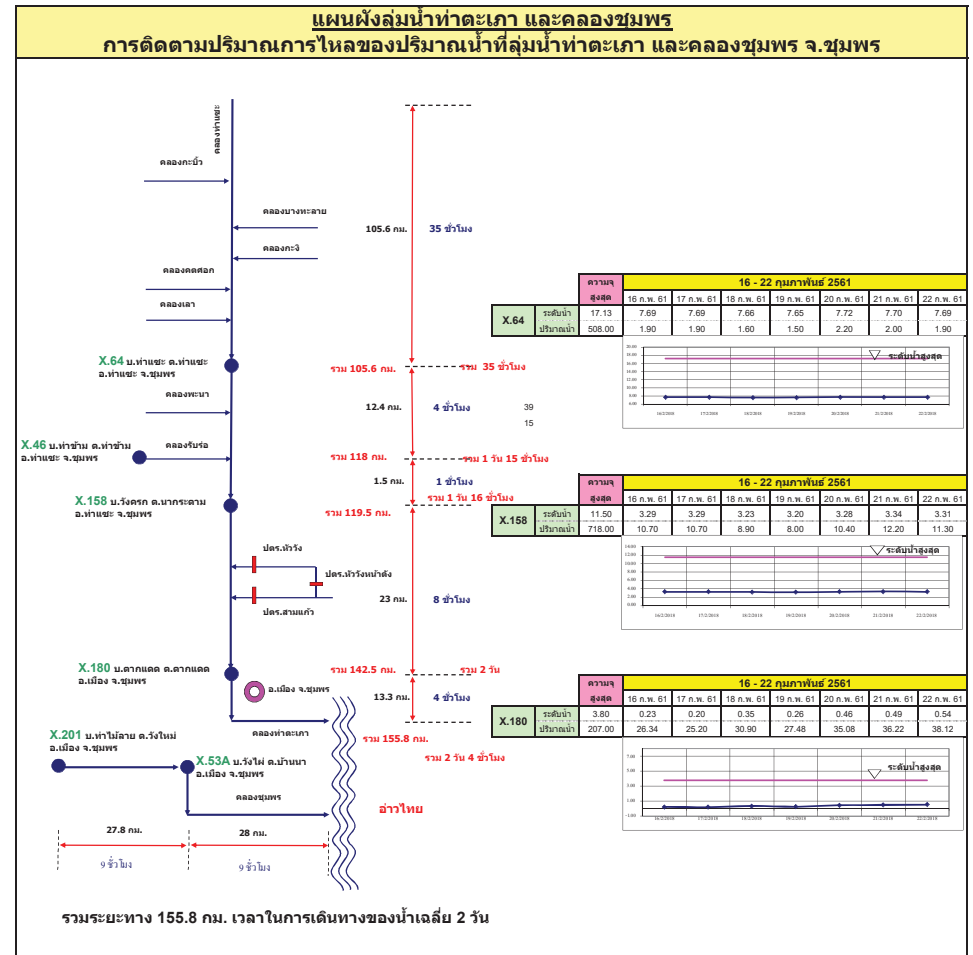
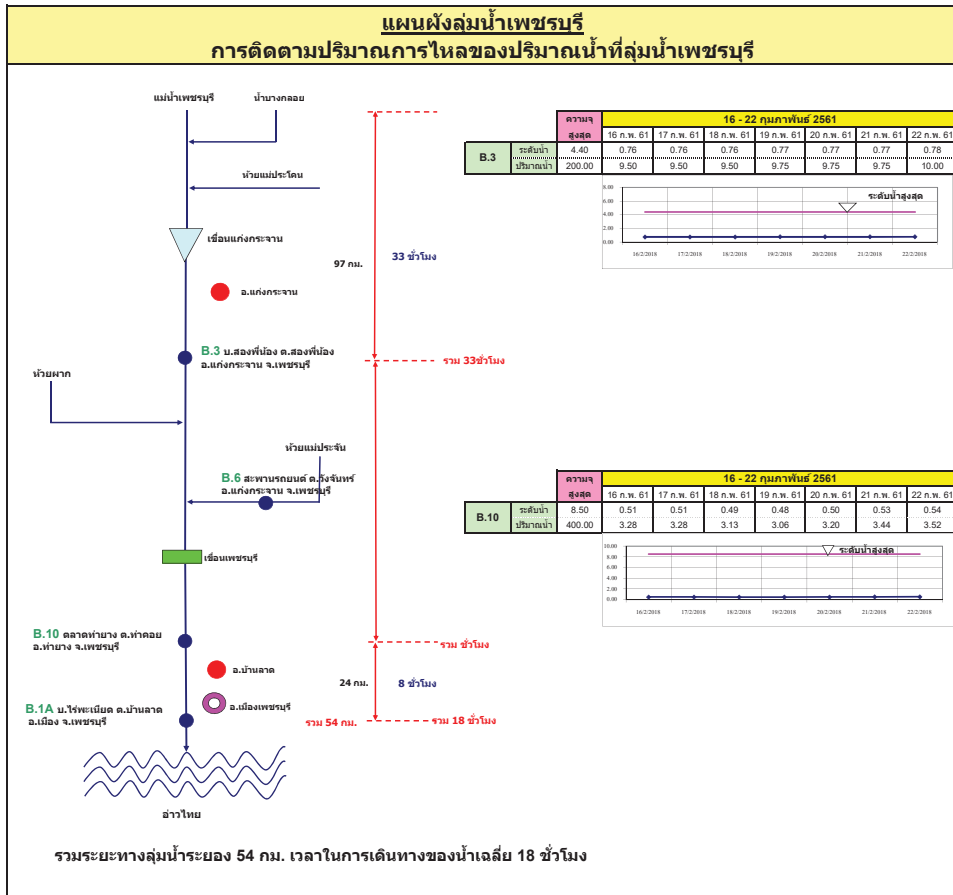
# สถานการณ์น้ำในลำน้ำ

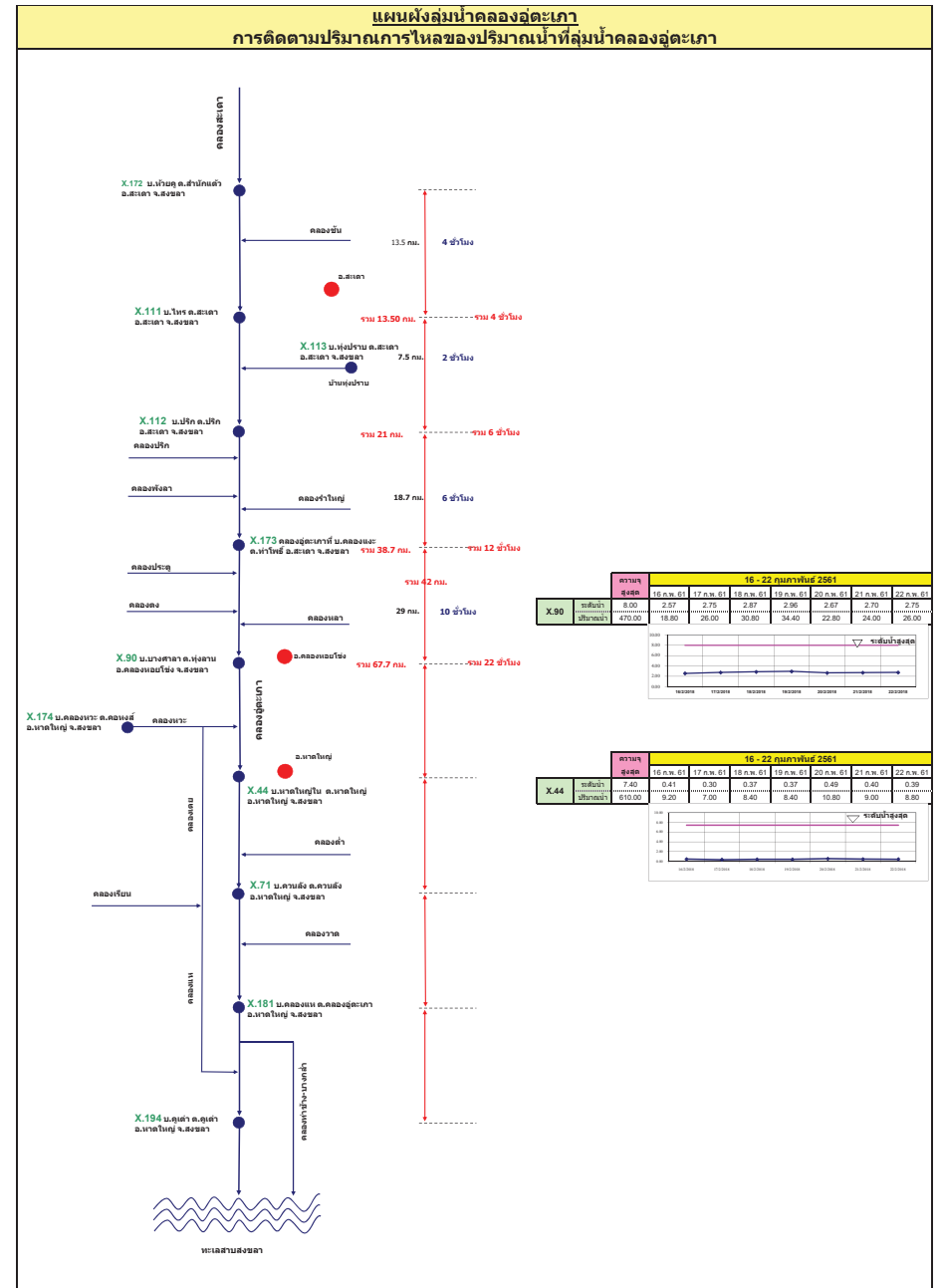
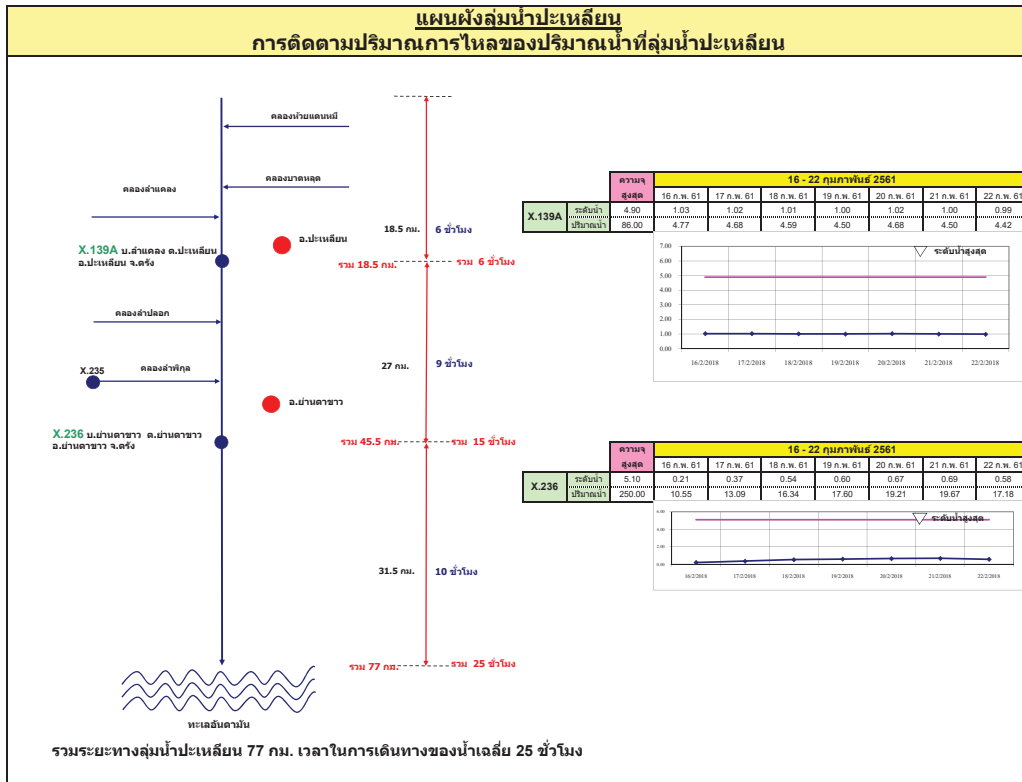












# รายงานสถานการณ์น้ำ

## รายลุ่มน้ำ





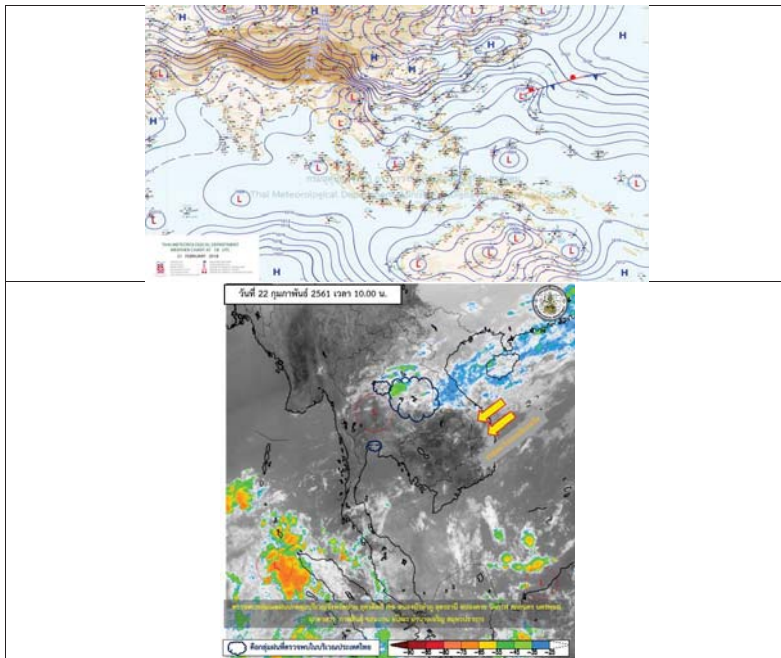
## รายงานสถานการณ์น้ำและคาดการณ์น้ำในพื้นที่ ลุ่มน้ำโขง-ซี-มูล วันที่ 22 กุมภาพันธ์ 2561

### 1. พยากรณ์อากาศ

ตารางที่ 1 พยากรณ์อากาศ วันที่ 22 กุมภาพันธ์ 2561

ภาคตะวันออกเฉียงเหนือ	มีพายุฝนฟ้าคะนอง ร้อยละ 60 ของพื้นที่ กับมีฝนตกหนักบางแห่งและมีลมกระโชกแรง
	อาจมีลูกเห็บตกบางพื้นที่ บริเวณจังหวัดเลย อุตรดิตถ์ หนองคาย หนองบัวลำภู
	บึงกาฬ สกลนคร นครพนม กาฬสินธุ์ มุกดาหาร ชัยภูมิ ขอนแก่น และ นครราชสีมา
	ลมตะวันออกเฉียงใต้ ความเร็ว 15-35 กม./ชม.
	อุณหภูมิต่ำสุด 21-26 องศาเซลเซียส อุณหภูมิสูงสุด 30-35 องศาเซลเซียส

ที่มา : [https://www.tmd.go.th/daily\\_forecast.php](https://www.tmd.go.th/daily_forecast.php)



รูปที่ 1 พยากรณ์อากาศ วันที่ 22 ก.พ. 2561



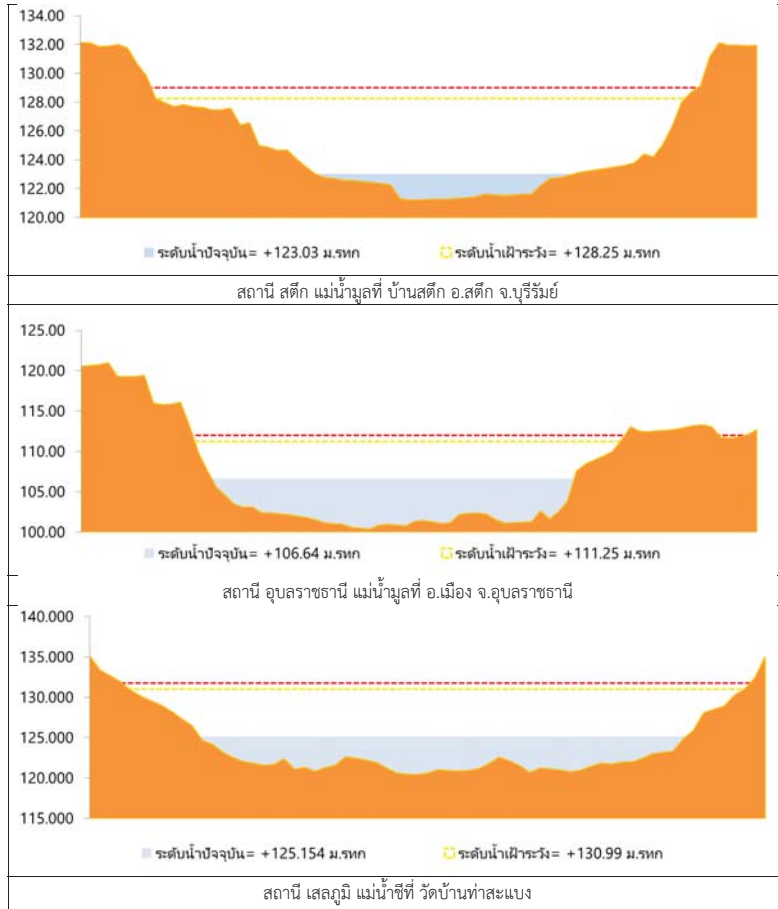
### 2. สรุประดับน้ำรายวัน

ลำดับที่	ชื่อพื้นที่	ชนิดน้ำ	ระดับน้ำ (ม.ท.บ.)		ระดับน้ำ (ม.ท.บ.)		ระดับน้ำ (ม.ท.บ.)		หมายเหตุ
			ค่า H	ค่า HH	22/2/61	23/2/61	24/2/61	25/2/61	
1	ใต้	น้ำเขื่อนจุฬาภรณ์	17.05	18.40	18.07	18.07	18.07	18.07	ปกติ
2	ใต้	น้ำเขื่อนจุฬาภรณ์	17.25	17.20	18.09	18.12	18.07	18.07	ปกติ
3	ใต้	น้ำเขื่อนจุฬาภรณ์	18.09	18.74	18.59	18.22	18.59	18.59	ปกติ
4	ใต้	น้ำเขื่อนจุฬาภรณ์	14.05	14.67	14.00	14.78	14.06	14.06	ปกติ
5	ใต้	น้ำเขื่อนจุฬาภรณ์	18.25	17.00	18.29	18.30	18.29	18.29	ปกติ
6	ใต้	น้ำเขื่อนจุฬาภรณ์	11.25	11.20	10.84	10.85	10.81	10.84	ปกติ

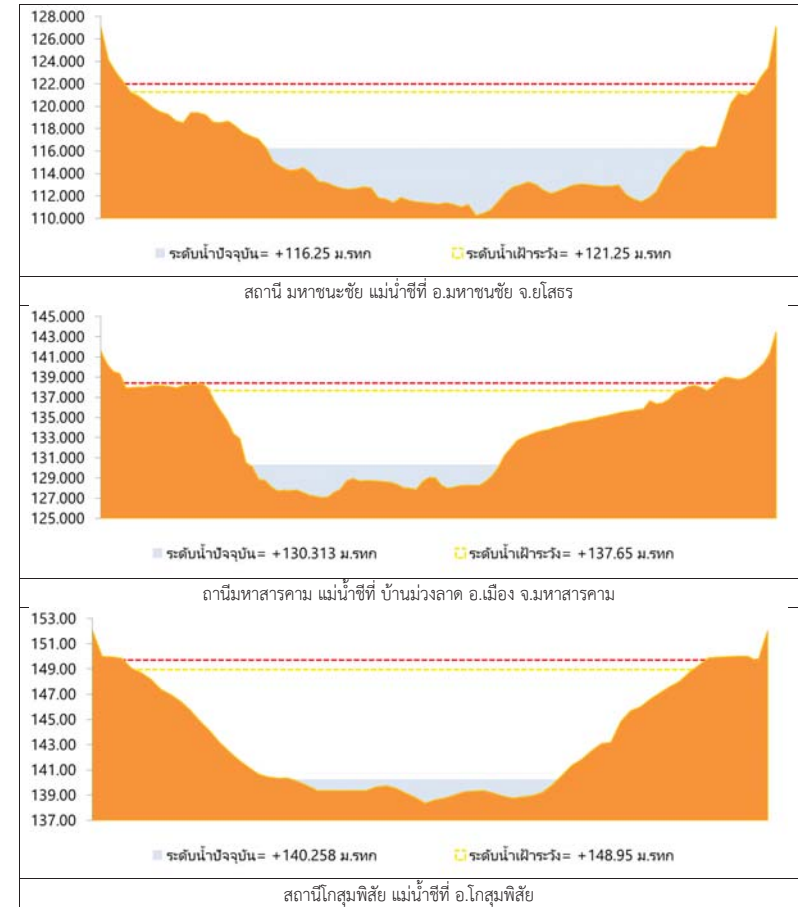
หมายเหตุ : -ระดับน้ำเขื่อนจุฬาภรณ์  
-ค่าเฉลี่ยรายวัน



2.1 ระดับน้ำในลำน้ำ



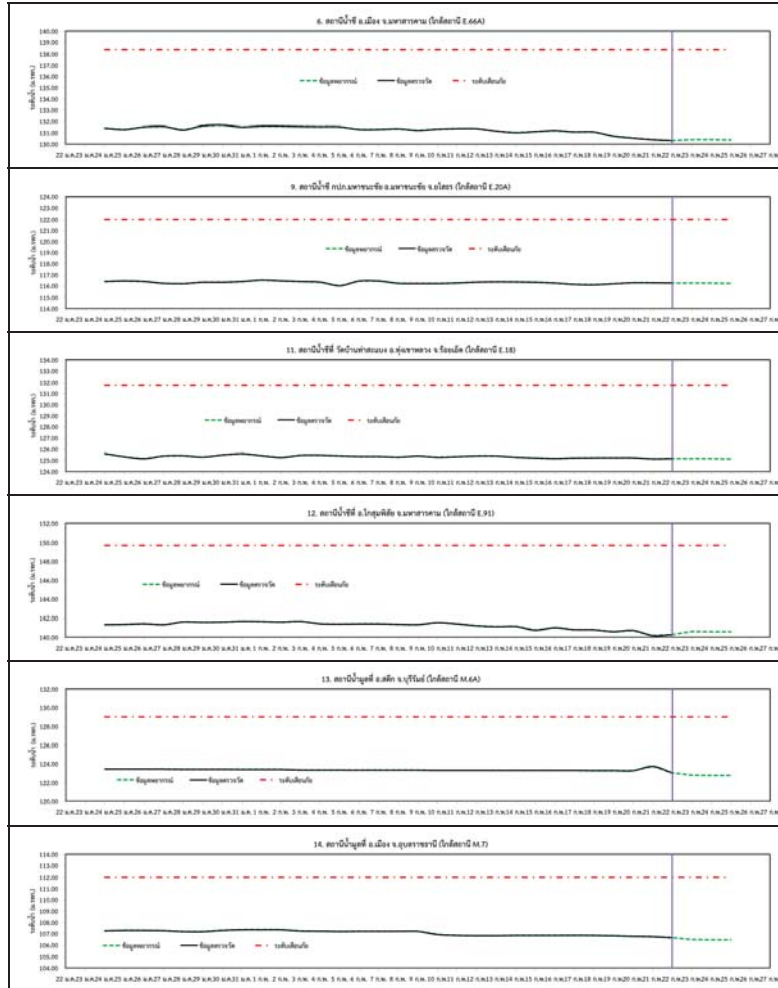
รูปที่ 2 กราฟระดับน้ำในลำน้ำ



รูปที่ 2 กราฟระดับน้ำในลำน้ำ (ต่อ)



### 3. ผลการวิเคราะห์สถานการณ์น้ำ



รูปที่ 3 กราฟระดับน้ำย้อนหลัง 30 วัน และค่าพยากรณ์



### 4. สรุปสถานการณ์ ระดับน้ำอยู่ในเกณฑ์ปกติ

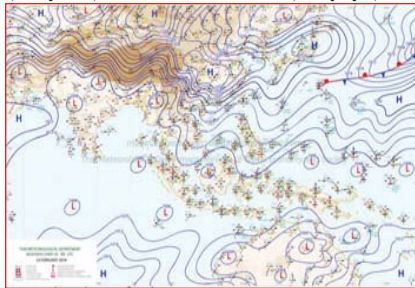
## รายงานสถานการณ์น้ำลุ่มน้ำยมและน่าน วันที่ 22 กุมภาพันธ์ 2561

### 1) สภาพภูมิอากาศ

ลักษณะอากาศทั่วไป (ที่มา: กรมอุตุนิยมวิทยา)

พยากรณ์อากาศ 24 ชั่วโมงข้างหน้า บริเวณประเทศไทยตอนบนมีอากาศร้อนกับมีพายุฝนฟ้าคะนอง และมีลมกระโชกแรง กับมีฝนตกหนักบางแห่ง อาจมีลูกเห็บตกบางพื้นที่ในภาคเหนือ ภาคตะวันออกเฉียงเหนือ และภาคกลาง ขอให้ประชาชนบริเวณดังกล่าวหลีกเลี่ยงการอยู่ในที่โล่งแจ้ง ใต้ต้นไม้ใหญ่ และป้ายโฆษณาที่ไม่แข็งแรง ในขณะที่เกิดฝนฟ้าคะนองและลมกระโชกแรง ในช่วงวันและเวลาดังกล่าว สำหรับเกษตรกรควรระวังความเสียหายที่จะเกิดต่อผลผลิตทางการเกษตรไว้ด้วย

มีพายุฝนฟ้าคะนอง ร้อยละ 40 ของพื้นที่ กับมีลมกระโชกแรง อาจมีลูกเห็บตกบางพื้นที่ ส่วนมากบริเวณจังหวัดเชียงราย พะเยา น่าน แพร่ ลำพูน ลำปาง สุโขทัย อุตรดิตถ์ พิษณุโลก กำแพงเพชร พิจิตร เพชรบูรณ์ และตาก อุณหภูมิต่ำสุด 14-23 องศาเซลเซียส อุณหภูมิสูงสุด 32-35 องศาเซลเซียส **ผลคาดการณ์ปริมาณน้ำฝนล่วงหน้า 1-7 วัน** ในช่วงวันที่ 22-24 ก.พ. มีพายุฝนฟ้าคะนองร้อยละ 40-60 ของพื้นที่ และมีฝนตกหนักบางแห่งกับลมกระโชกแรง โดยมีลูกเห็บตกบางพื้นที่ อุณหภูมิต่ำสุด 17 -24 องศาเซลเซียส อุณหภูมิสูงสุด 31-36 องศาเซลเซียส ส่วนในช่วงวันที่ 25-28 ก.พ. อากาศเย็นและมีหมอกในตอนเช้า อุณหภูมิต่ำสุด 16 -23 องศาเซลเซียส อุณหภูมิสูงสุด 30-35 องศาเซลเซียส



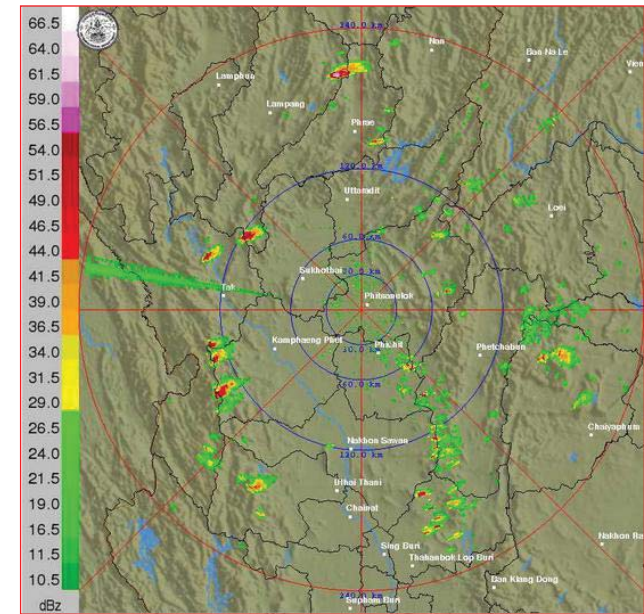
แผนที่อากาศ วันที่ 22 ก.พ. 2561 เวลา 07.00 น.



ภาพถ่ายจากดาวเทียม วันที่ 22 ก.พ. 2561

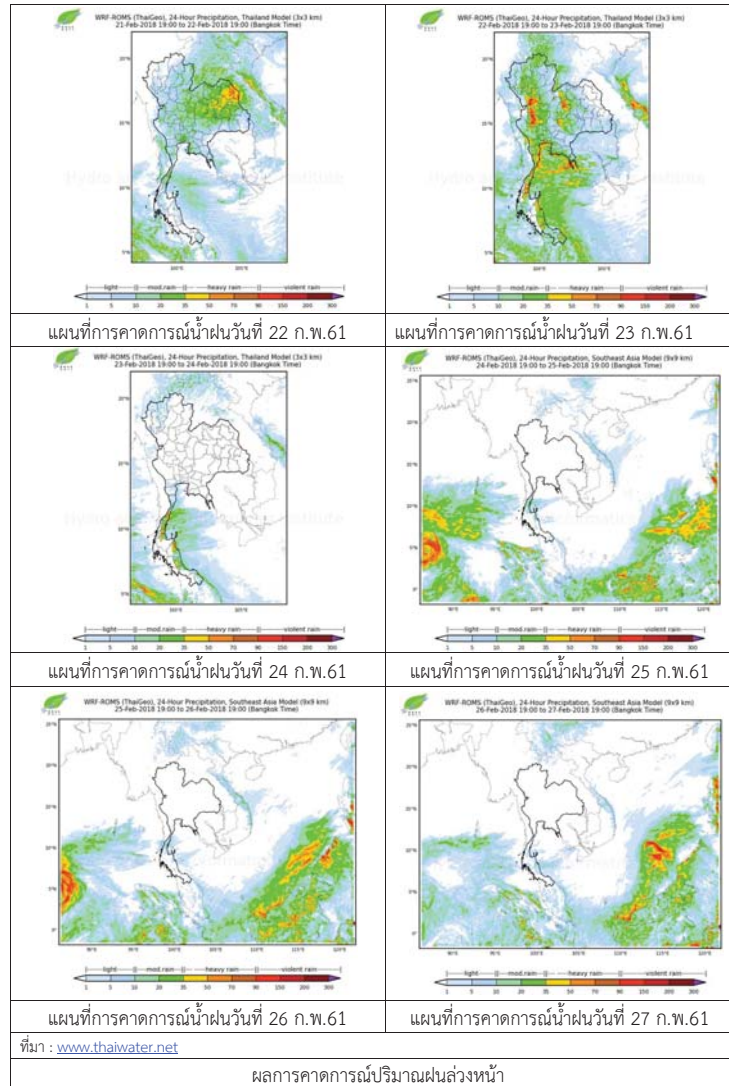
### 2) สถานการณ์ฝน

จากข้อมูลสถานการณ์ฝนในพื้นที่ลุ่มน้ำยมและน่านของวันที่ 22 กุมภาพันธ์ 2561 จากกรมทรัพยากรน้ำ กรมอุตุนิยมวิทยา กรมชลประทาน และสถาบันสารสนเทศทรัพยากรน้ำและการเกษตร (องค์การมหาชน) พบว่า ไม่มีรายงานฝนตกในพื้นที่ลุ่มน้ำยมและน่าน



ภาพเรดาร์ตรวจอากาศ “พิษณุโลก” ณ วันที่ 22 กุมภาพันธ์ 2561 (ที่มา : กรมอุตุนิยมวิทยา)

สถานการณ์น้ำฝน



3) ข้อมูลปริมาณน้ำในลำน้ำ

ปัจจุบันสถานการณ์น้ำในลำน้ำยมอยู่ในภาวะเฝ้าระวังน้ำแล้ง ระดับน้ำในลำน้ำส่วนใหญ่มีแนวโน้มทรงตัว และสถานการณ์น้ำในลำน้ำน่านอยู่ในภาวะปกติ ระดับน้ำในลำน้ำส่วนใหญ่มีแนวโน้มทรงตัว สถานการณ์น้ำท่า ( 18 – 22 ก.พ. 2561 ที่มา: กรมชลประทาน)

สถานี	แม่น้ำ	อำเภอ	จังหวัด	ระดับตลิ่ง	อาทิตย์	จันทร์	อังคาร	พุธ	พฤหัสบดี
				ปริมาณน้ำ (ลบ.ม./วิ.)	18 ก.พ.	19 ก.พ.	20 ก.พ.	21 ก.พ.	22 ก.พ.
Y.14	ยม	ศรีสะเกษ สัย	สุโขทัย	12.00	1.02	1.02	0.99	1.02	1.00
				2,319	9	9	8	9	8
Y.16	ยม	บางระกำ	พิษณุโลก	7.00	0.69	0.68	0.68	0.68	0.68
				***	***	***	***	***	***
Y.5	ยม	โพทะเล	พิจิตร	8.25	2.51	2.49	2.39	2.35	2.32
				652	***	***	***	***	***
N.60	น่าน	ตรอน	อุดรดิตถ์	9.70	2.40	2.30	2.23	2.77	2.20
				2,055	310	298	289	357	286
N.27A	น่าน	พริหม พริหม	พิษณุโลก	9.17	2.49	2.81	2.36	2.58	2.46
				476	203	242	188	214	199
N.7A	น่าน	บางมูล นาก	พิจิตร	10.78	3.44	3.42	3.48	2.37	3.48
				1,152	255	254	258	176	258



สถานีสะพานพระแม่ย่า อ.เมือง จ.สุโขทัย (ลุ่มน้ำยม)



สถานีสะพานท่าเสา อ.เมือง จ.อุดรดิตถ์ (ลุ่มน้ำน่าน)

ปริมาณน้ำในลำน้ำในพื้นที่ลุ่มน้ำยมและน่าน

4) สรุป

- สถานการณ์น้ำในลำน้ำยมอยู่ในภาวะเฝ้าระวังน้ำแล้ง ระดับน้ำในลำน้ำส่วนใหญ่มีแนวโน้มทรงตัว
- สถานการณ์น้ำในลำน้ำน่านอยู่ในภาวะปกติ (ระดับน้ำต่ำกว่าระดับตลิ่งต่ำสุด) ระดับน้ำในลำน้ำส่วนใหญ่มีแนวโน้มทรงตัว



# รายงานสถานการณ์น้ำลุ่มน้ำบางปะกง-ปราจีนบุรี วันที่ 22 กุมภาพันธ์ 2561

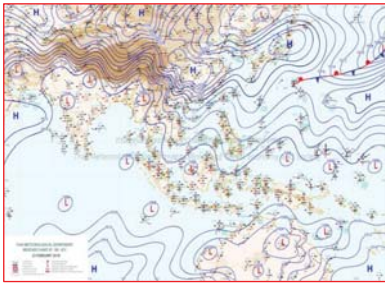
## 1) สภาพภูมิอากาศ (ที่มา: กรมอุตุนิยมวิทยา)

### ลักษณะอากาศทั่วไป

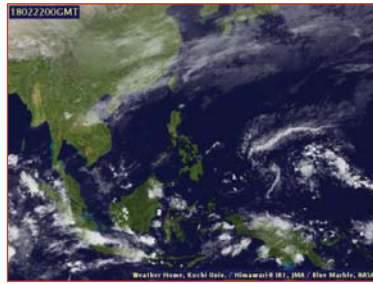
พยากรณ์อากาศ 24 ชั่วโมงข้างหน้า บริเวณประเทศไทยตอนบนมีอากาศร้อนกับมีพายุฝนฟ้าคะนอง และมีลมกระโชกแรง กับมีฝนตกหนักบางแห่ง อาจมีลูกเห็บตกบางพื้นที่ในภาคตะวันออกเฉียงเหนือ

### สภาพอากาศภาคตะวันออกเฉียงเหนือ

มีเมฆเป็นส่วนมาก กับมีพายุฝนฟ้าคะนอง ร้อยละ 40 ของพื้นที่ และมีลมกระโชกแรง ส่วนมากบริเวณ จังหวัดนครนายก ปราจีนบุรี ฉะเชิงเทรา สระแก้ว ชลบุรี และระยอง อุณหภูมิต่ำสุด 24-27 องศาเซลเซียส อุณหภูมิสูงสุด 31-35 องศาเซลเซียส ลมตะวันออกเฉียงใต้ ความเร็ว 15-30 กม./ชม. ทะเลมีคลื่นสูงประมาณ 1 เมตร



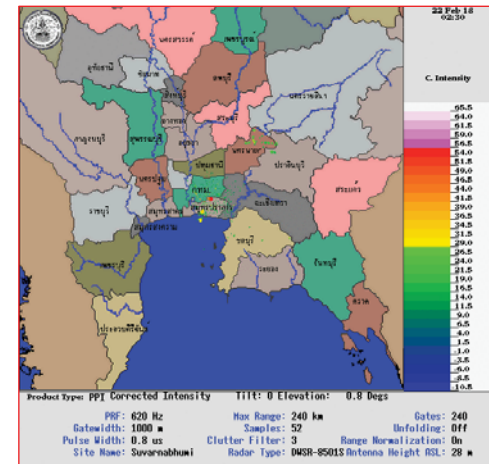
แผนที่อากาศ วันที่ 22 ก.พ. 61 เวลา 07.00 น.



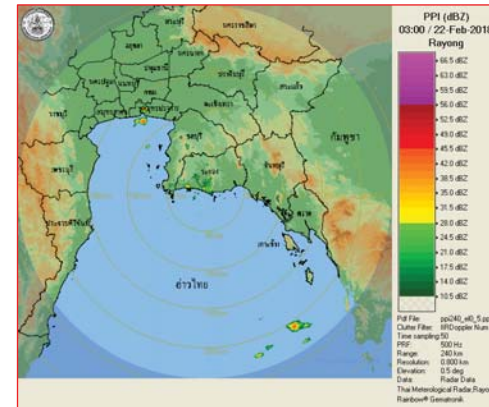
ภาพถ่ายจากดาวเทียม วันที่ 22 ก.พ. 61 เวลา 07.00 น.

## 2) สถานการณ์ฝน

จากข้อมูลสถานการณ์ฝนในพื้นที่ลุ่มน้ำบางปะกง-ปราจีนบุรี ของวันที่ 22 กุมภาพันธ์ 2561 จากกรมทรัพยากรน้ำ กรมอุตุนิยมวิทยา และสถาบันสารสนเทศทรัพยากรน้ำและการเกษตร (องค์การมหาชน) พบว่าไม่มีรายงานฝนตกในพื้นที่

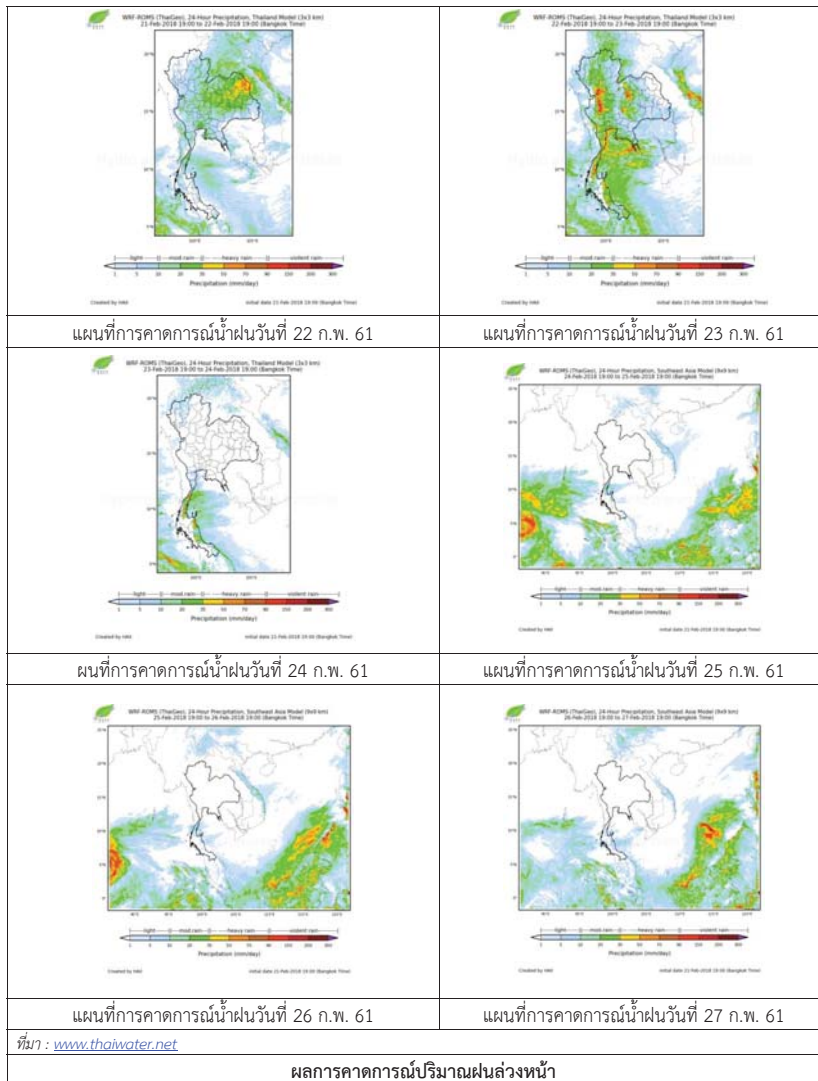


ภาพเรดาร์ตรวจอากาศ “สถานีสุวรรณภูมิ”  
ณ วันที่ 22 กุมภาพันธ์ 2561 เวลา 09.30 น.  
(ที่มา : กรมอุตุนิยมวิทยา)



ภาพเรดาร์ตรวจอากาศ “สถานีระยอง”  
ณ วันที่ 22 กุมภาพันธ์ 2561 เวลา 10.00 น.  
(ที่มา : กรมอุตุนิยมวิทยา)

สถานการณ์น้ำฝน



3) ข้อมูลปริมาณน้ำในลำน้ำ

สถานการณ์น้ำท่า (18 – 22 ก.พ. 2561 ที่มา: กรมชลประทาน เวลา 06.00 น.)

สถานี	อำเภอ	จังหวัด	ลุ่มน้ำ	ระดับน้ำ(ม.)	อาทิตย์	จันทร์	อังคาร	พุธ	พฤหัสบดี	แนวโน้ม (เพิ่ม/ลด)
				ปริมาณน้ำ (ลบ.ม./วิ.)	18 ก.พ.	19 ก.พ.	20 ก.พ.	21 ก.พ.	22 ก.พ.	
Kgt.19A	พนัสนิคม	ชลบุรี	บางปะกง	4.8	1.77	1.67	1.82	1.82	1.82	ทรงตัว
Kgt.30	เทศบาลเมือง	ฉะเชิงเทรา	บางปะกง	1.70	0.23	-0.13	-0.09	-0.26	-0.36	ลดลง
				น้ำทูน	*	*	*	*	*	
Ny.1B	เมือง	นครนายก	บางปะกง	8.81	4.82	4.85	4.70	4.39	4.40	เพิ่มขึ้น
				206	33.60	34.50	30.00	20.70	21.00	
Ny.3	บ้านนา	นครนายก	บางปะกง	6.26	1.47	1.47	1.48	1.47	1.47	ทรงตัว
				67.20	*	*	*	*	*	
Ny.4	เมือง	ปราจีนบุรี	บางปะกง	3.34	0.21	0.21	0.20	0.20	0.20	ทรงตัว
				185	*	*	*	*	*	
Ny.7	เมือง	นครนายก	บางปะกง	5.38	4.13	4.17	3.88	3.96	3.96	ทรงตัว
				*	*	*	*	*	*	
Kgt.1	เมือง	ปราจีนบุรี	ปราจีนบุรี	4.13	0.07	0.19	0.23	0.31	0.30	ลดลง
				774.00	*	*	*	*	*	
Kgt.3	กบินทร์บุรี	ปราจีนบุรี	ปราจีนบุรี	10.20	0.75	0.76	0.74	0.74	0.74	ทรงตัว
				648.00	16.75	17.02	16.48	16.48	16.48	
Kgt.6	ศรีมหาโพธิ์	ปราจีนบุรี	ปราจีนบุรี	7.10	0.75	0.80	0.75	0.75	0.74	ลดลง
				-	*	*	*	*	*	
Kgt.9	เขาฉกรรจ์	สระแก้ว	ปราจีนบุรี	10.00	3.65	3.65	3.65	3.65	3.65	ทรงตัว
				444.00	*	*	*	*	*	
Kgt.10	เมือง	สระแก้ว	ปราจีนบุรี	11.00	5.63	5.63	5.63	5.64	5.64	ทรงตัว
				300.00	*	*	*	*	*	
Kgt.13A	กบินทร์บุรี	ปราจีนบุรี	ปราจีนบุรี	16.17	6.10	6.08	6.05	6.10	6.13	เพิ่มขึ้น
				417.20	3.00	2.80	2.50	3.00	3.30	
Kgt.14	นาดี	ปราจีนบุรี	ปราจีนบุรี	7.06	0.73	0.75	0.74	0.73	0.73	ทรงตัว
				313.00	*	*	*	*	*	

หมายเหตุ \* ไม่ได้รับข้อมูล

ข้อมูลระดับน้ำจากระบบตรวจวัดสภาพทางไกลอัตโนมัติลุ่มน้ำบางปะกง-ปราจีนบุรี กรมทรัพยากรน้ำ

**ข้อมูลระดับน้ำ** ( 20 – 22 ก.พ. 2561 ที่มา: กรมทรัพยากรน้ำ เวลา 07.00 น.)

สถานี	ตำบล	อำเภอ	จังหวัด	ลุ่มน้ำ	ระดับ ตลิ่ง (ต่ำสุด)	อังคาร	พุธ	พฤหัสบดี	แนวโน้ม (เพิ่ม/ ลด)
						20 ก.พ.	21 ก.พ.	22 ก.พ.	
บ้านทุ่งยายชี	ท่าตะเกียบ	ท่าตะเกียบ	ฉะเชิงเทรา	บางปะกง	5.80	1.81	1.89	1.93	เพิ่มขึ้น
บ้านป่าชะ	ป่าชะ	บ้านนา	นครนายก	บางปะกง	5.50	0.86	0.85	0.84	ลดลง
บ้านโคกอุดม	หนองठी	กบินทร์บุรี	ปราจีนบุรี	ปราจีนบุรี	5.50	1.63	1.63	1.63	ทรงตัว
บ้านแก่งไทร	หนองบอน	เมืองสระแก้ว	สระแก้ว	ปราจีนบุรี	7.00	0.82	0.82	0.82	ทรงตัว

#### 4) สรุป

- สถานการณ์น้ำในลุ่มน้ำบางปะกง อยู่ในภาวะปกติ (ระดับน้ำต่ำกว่าระดับตลิ่งต่ำสุด) และระดับน้ำในลำน้ำส่วนใหญ่มีแนวโน้มทรงตัว

- สถานการณ์น้ำในลุ่มน้ำปราจีนบุรี อยู่ในภาวะปกติ (ระดับน้ำต่ำกว่าระดับตลิ่งต่ำสุด) และระดับน้ำในลำน้ำส่วนใหญ่มีแนวโน้มทรงตัว

## รายงานสถานการณ์น้ำลุ่มน้ำทะเลสาบสงขลา วันที่ 22 กุมภาพันธ์ 2561

### 1) สภาพภูมิอากาศ

**ประกาศกรมอุตุนิยมวิทยา "อากาศแปรปรวนบริเวณประเทศไทยตอนบน (มีผลกระทบตั้งแต่วันที่ 22-24 กุมภาพันธ์ 2561)" ฉบับที่ 10 ลงวันที่ 22 กุมภาพันธ์ 2561** บริเวณประเทศไทยตอนบนจะมีสภาพอากาศแปรปรวน โดยมีพายุฝนฟ้าคะนองกับมีลมกระโชกแรง และมีฝนตกหนักบางแห่งอาจมีลูกเห็บตกบางพื้นที่ในภาคตะวันออกเฉียงเหนือ โดยจะมีผลกระทบดังนี้

ในช่วงวันที่ 22-23 กุมภาพันธ์ 2561

ภาคตะวันออกเฉียงเหนือ: จังหวัดเลย อุดรธานี หนองคาย หนองบัวลำภู บึงกาฬ สกลนคร นครพนม กาฬสินธุ์ มุกดาหาร ชัยภูมิ ขอนแก่น และนครราชสีมา

ภาคเหนือ: จังหวัดเชียงราย พะเยา น่าน แพร่ ลำพูน ลำปาง สุโขทัย อุตรดิตถ์ พิษณุโลก พิจิตร และเพชรบูรณ์

ภาคกลาง: จังหวัดนครสวรรค์ อุทัยธานี ชัยนาท ลพบุรี สิงห์บุรี สระบุรี อ่างทอง พระนครศรีอยุธยา สุพรรณบุรี กาญจนบุรี ราชบุรี สมุทรสงคราม สมุทรสาคร รวมทั้งกรุงเทพมหานครและปริมณฑล

ภาคตะวันออก: จังหวัดปราจีนบุรี สระแก้ว นครนายก ฉะเชิงเทรา ชลบุรี และระยอง

ภาคใต้: จังหวัดเพชรบุรี ประจวบคีรีขันธ์ และชุมพร

ในวันที่ 24 กุมภาพันธ์ 2561

ภาคใต้: จังหวัดสุราษฎร์ธานี นครศรีธรรมราช พัทลุง และสงขลา

จึงขอให้ประชาชนบริเวณประเทศไทยหลีกเลี่ยงการอยู่ในที่โล่งแจ้ง ใต้ต้นไม้ใหญ่ และป้ายโฆษณาที่ไม่แข็งแรง ในขณะที่เกิดพายุฝนฟ้าคะนองและลมกระโชกแรง ในช่วงวันและเวลาดังกล่าว สำหรับเกษตรกรควรระวังความเสียหายที่จะเกิดต่อผลผลิตทางการเกษตรไว้ด้วย

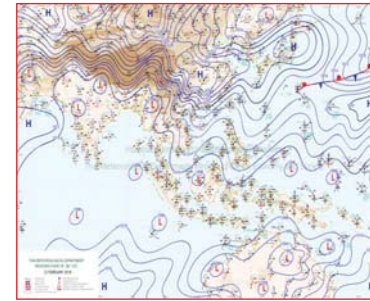
ทั้งนี้เนื่องจากบริเวณความกดอากาศสูงกำลังปานกลางได้แผ่ลงมาปกคลุมถึงประเทศเวียดนามและประเทศลาวแล้ว คาดว่าจะแผ่ลงมาปกคลุมภาคตะวันออกเฉียงเหนือและทะเลจีนใต้ในวันนี้ (22 ก.พ. 61) ในขณะที่ประเทศไทยตอนบนมีอากาศร้อน ลักษณะเช่นนี้ทำให้บริเวณดังกล่าวมีพายุฝนฟ้าคะนองและลมกระโชกแรง อาจมีลูกเห็บตกบางพื้นที่

จึงขอให้ประชาชนติดตามประกาศจากกรมอุตุนิยมวิทยาอย่างใกล้ชิด

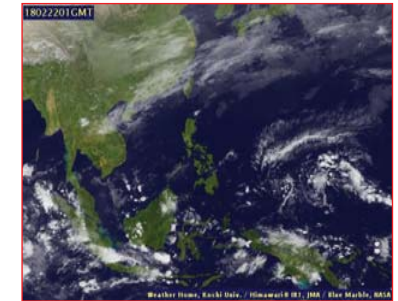
#### ลักษณะอากาศทั่วไป (ที่มา: กรมอุตุนิยมวิทยา)

พยากรณ์อากาศ 24 ชั่วโมงข้างหน้า บริเวณประเทศไทยตอนบนมีอากาศร้อนกับมีพายุฝนฟ้าคะนอง และมีลมกระโชกแรง กับมีฝนตกหนักบางแห่ง อาจมีลูกเห็บตกบางพื้นที่ในภาคตะวันออกเฉียงเหนือ ขอให้ประชาชนบริเวณดังกล่าวหลีกเลี่ยงการอยู่ในที่โล่งแจ้ง ใต้ต้นไม้ใหญ่ และป้ายโฆษณาที่ไม่แข็งแรง ในขณะที่เกิดฝนฟ้าคะนองและลมกระโชกแรง ในช่วงวันและเวลาดังกล่าว สำหรับเกษตรกรควรระวังความเสียหายที่จะเกิดต่อผลผลิตทางการเกษตรไว้ด้วย

สภาพอากาศภาคใต้ฝั่งตะวันออก มีเมฆเป็นส่วนมาก กับมีฝนฟ้าคะนอง ร้อยละ 20 ของพื้นที่ ส่วนมากบริเวณจังหวัดเพชรบุรี ประจวบคีรีขันธ์ และชุมพร อุณหภูมิต่ำสุด 22-26 องศาเซลเซียส อุณหภูมิสูงสุด 31-34 องศาเซลเซียส ผลคาดการณ์ปริมาณน้ำฝนล่วงหน้า 1-7 วัน ในช่วงวันที่ 22-24 ก.พ. มีฝนฟ้าคะนองร้อยละ 30-40 ของพื้นที่ และมีฝนตกหนักบางแห่ง ส่วนในช่วงวันที่ 25-27 ก.พ. มีฝนฟ้าคะนองร้อยละ 10-20 ของพื้นที่



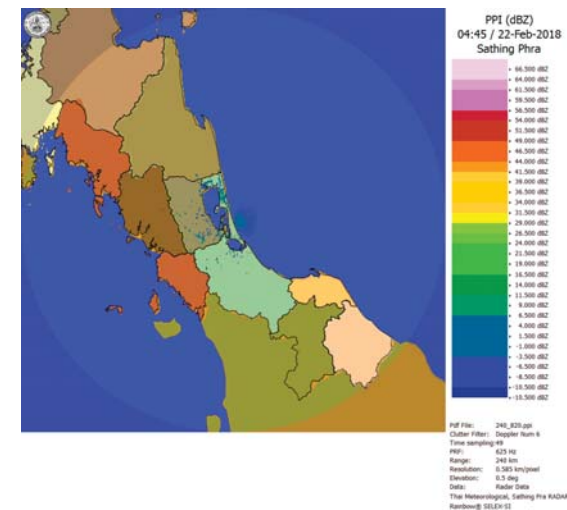
แผนที่อากาศ วันที่ 22 ก.พ. 2561 เวลา 07.00 น.



ภาพถ่ายจากดาวเทียม วันที่ 22 ก.พ. 2561

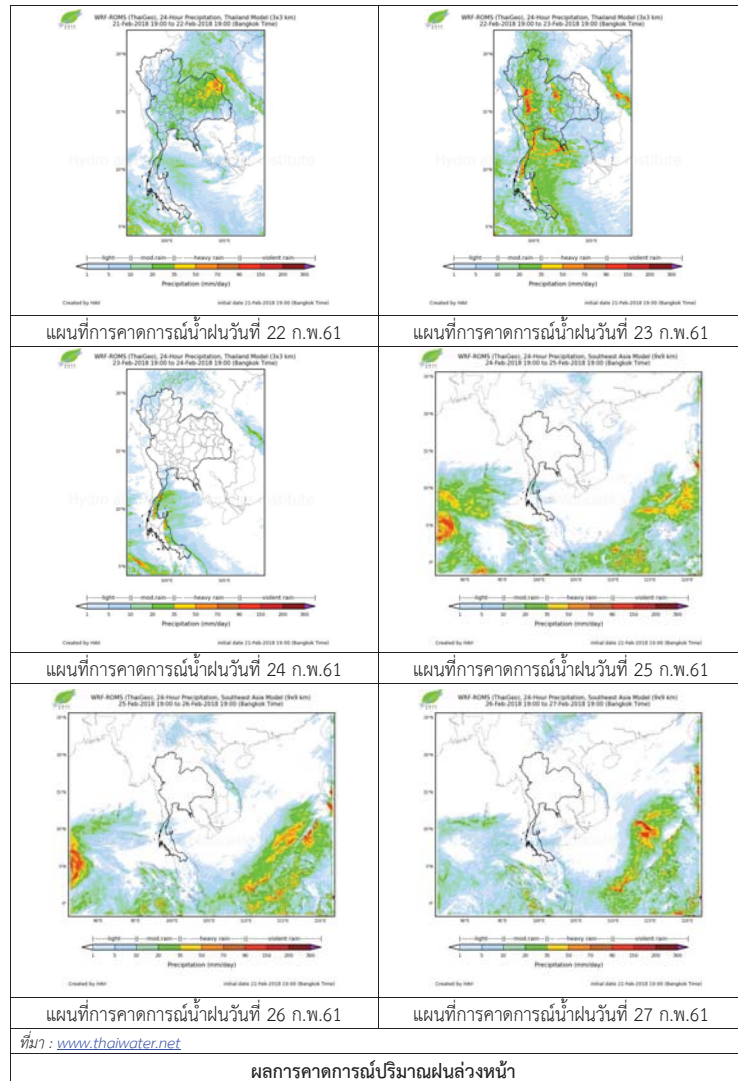
### 2) สถานการณ์ฝน

จากข้อมูลสถานการณ์ฝนในพื้นที่ลุ่มน้ำทะเลสาบสงขลาของวันที่ 22 กุมภาพันธ์ 2561 จากกรมทรัพยากรน้ำ กรมชลประทาน และสถาบันสารสนเทศทรัพยากรน้ำและการเกษตร (องค์การมหาชน) พบว่า ไม่มีฝนตกในพื้นที่



ภาพเรดาร์ตรวจอากาศ "สตึงพระ" ณ วันที่ 22 กุมภาพันธ์ 2561 (ที่มา : กรมอุตุนิยมวิทยา)

สถานการณ์น้ำฝน



3) ข้อมูลปริมาณน้ำในลำน้ำ

ลุ่มน้ำทะเลสาบสงขลา ปัจจุบันสถานการณ์น้ำในลำน้ำโดยทั่วไปอยู่ในภาวะปกติ (ระดับน้ำต่ำกว่าระดับตลิ่งต่ำสุด) สถานการณ์น้ำในลำน้ำส่วนใหญ่มีแนวโน้มลดลง/ทรงตัว

สถานการณ์น้ำท่า (18 – 22 ก.พ. 2561 ที่มา : กรมชลประทาน)

สถานี	แม่น้ำ	อำเภอ	จังหวัด	ระดับน้ำ-ม.	อาทิตย์	จันทร์	อังคาร	พุธ	พฤหัสบดี
				ปริมาณน้ำ-ลบ.ม./วิ. (ระดับเตือนภัย)	18 ก.พ.	19 ก.พ.	20 ก.พ.	21 ก.พ.	22 ก.พ.
X.170	คลองลำ	ศรีนครินทร์	พัทลุง	25.20	20.25	20.25	20.25	20.24	20.23
				580.00	4.90	4.90	4.90	4.68	4.46
X.265	คลองนัย	เมือง	พัทลุง	8.00	6.74	6.71	6.76	6.81	6.77
				7.00	*	*	*	*	*
X.174	คลองหวัะ	หาดใหญ่	สงขลา	8.88	4.31	4.30	4.30	4.30	4.29
				388.00	0.00	0.00	0.00	0.00	0.00
X.173A	คลองอู่ตะเภา	สะเดา	สงขลา	15.90	10.40	10.40	10.35	10.33	10.31
				258.00	8.40	8.40	7.90	7.70	7.50
X.90	คลองอู่ตะเภา	คลองหอยโข่ง	สงขลา	8.00	2.87	2.96	2.67	2.70	2.75
				580.00	30.80	34.40	22.80	24.00	26.00
X.44	คลองอู่ตะเภา	หาดใหญ่	สงขลา	7.40	0.37	0.37	0.49	0.40	0.39
				582.00	8.40	8.40	10.80	9.00	8.80

หมายเหตุ \* หมายถึง ไม่มีข้อมูล

ข้อมูลระดับน้ำจากระบบตรวจวัดสภาพทางไกลอัตโนมัติลุ่มน้ำทะเลสาบสงขลา กรมทรัพยากรน้ำ ประจำวันที่ 22 กุมภาพันธ์ 2561

ข้อมูลระดับน้ำ (20 - 22 ก.พ. 2561 ที่มา : กรมทรัพยากรน้ำ)

สถานี	ตำบล	อำเภอ	จังหวัด	ระดับน้ำวิกฤติ-ม.รทก.	อังคาร	พุธ	พฤหัสบดี	แนวโน้ม (เพิ่ม/ลด)
					20 ก.พ.	21 ก.พ.	22 ก.พ.	
คลองอู่ตะเภาตอนบน	พังงา	สะเดา	สงขลา	18.60	12.82	12.82	12.81	ลดลง
คลองอู่ตะเภาตอนล่าง	หาดใหญ่	หาดใหญ่	สงขลา	7.24	0.51	0.42	0.42	ทรงตัว
คลองรัตภูมิ	กำแพงเพชร	รัตภูมิ	สงขลา	21.38	13.33	13.32	13.32	ทรงตัว
คลองตะโหมด(ท่าเขียด)	แม่ขรี	ตะโหมด	พัทลุง	26.52	22.09	22.08	22.08	ทรงตัว
คลองนาท่อม	ร่มเมือง	เมือง	พัทลุง	27.00	20.33	20.32	20.31	ลดลง
คลองท่าแนะ	เขาย่า	ศรีบรรพต	พัทลุง	36.53	34.05	33.95	33.90	ลดลง

ปริมาณน้ำในลำน้ำของคลองต่างๆ ในพื้นที่ลุ่มน้ำทะเลสาบสงขลา วันที่ 22 กุมภาพันธ์ 2561

สถานีคลองอยู่ตะกอนล่าง - ต.หาดใหญ่ อ.หาดใหญ่ จ.สงขลา  
(ลุ่มน้ำทะเลสาบสงขลา)



สถานีคลองตะโหมด(ท่าเขียด) - ต.แม่ออน อ.ตะโหมด จ.พัทลุง  
(ลุ่มน้ำทะเลสาบสงขลา)



สถานีลำป่า - ต.ลำป่า อ.เมือง จ.พัทลุง  
(ลุ่มน้ำทะเลสาบสงขลา)



#### 4) สรุป

สถานการณ์น้ำในลุ่มน้ำทะเลสาบสงขลาประจำวันที่ 22 กุมภาพันธ์ 2561 ปัจจุบันสถานการณ์น้ำในลำน้ำโดยทั่วไปอยู่ในภาวะปกติ (ระดับน้ำต่ำกว่าระดับตลิ่งต่ำสุด) สถานการณ์น้ำในลำน้ำส่วนใหญ่มีแนวโน้มลดลง/ทรงตัว

# รายงานระดับน้ำจากกล้อง CCTV

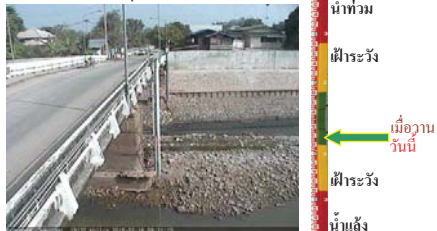
รายงานระดับน้ำจากกล้อง CCTV  
ณ. วันที่ 16 กุมภาพันธ์ พ.ศ. 2561



สรุปสถานการณ์น้ำในลำน้ำสายหลัก

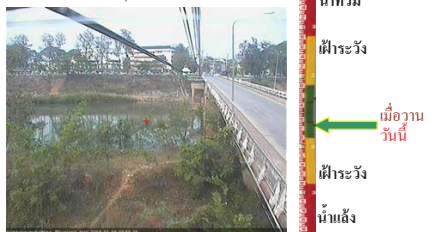
สะพานพระแม่ย่า - อ.เมือง จ.สุโขทัย (ลุ่มน้ำยม) สถานการณ์น้ำปกติ  
 สะพานนครน่านพัฒนา อ.เมือง จ.น่าน (ลุ่มน่าน) สถานการณ์น้ำปกติ  
 เทศบาล ต.นาแก - อ.นาแก จ.นครพนม (ห้วยน้ำก่ำ/โขงอีสาน) สถานการณ์น้ำปกติ  
 สติก - อ.สติก จ.บุรีรัมย์ (ลุ่มน้ำมูล) สถานการณ์น้ำปกติ  
 เสนา อ.เสนา จ.พระนครศรีอยุธยา (ลุ่มน้ำเจ้าพระยา) สถานการณ์น้ำปกติ  
 วัดพระรูป - อ.เมือง จ.สุพรรณบุรี (ลุ่มน้ำท่าจีน) สถานการณ์น้ำปกติ  
 สถานีอุตะเขตอนล่าง - อ.หาดใหญ่ จ.สงขลา (ลุ่มน้ำทะเลสาบสงขลา) สถานการณ์น้ำปกติ

สะพานพระแม่ย่า - อ.เมือง จ.สุโขทัย (ลุ่มน้ำยม)



ระดับน้ำปัจจุบัน 43.00 ม.รทก.  
 ระดับตลิ่งต่ำสุด 48.59 ม.รทก.  
 ระดับท้องน้ำ 41.13 ม.รทก.

สะพานนครน่านพัฒนา อ.เมือง จ.น่าน (ลุ่มน่าน)



ระดับน้ำต่ำกว่าสถาพ  
 ระดับตลิ่งต่ำสุด 197.73 ม.รทก.  
 ระดับท้องน้ำ 190.94 ม.รทก.

สะพานบ้านโพทะเล - อ.โพทะเล จ.พิจิตร (ลุ่มน้ำยม)



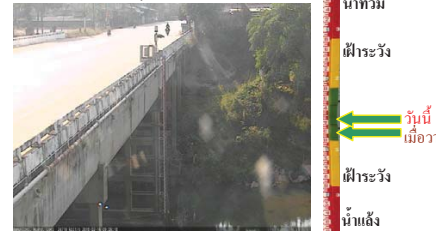
ระดับน้ำปัจจุบัน 24.80 ม.รทก.  
 ระดับตลิ่งต่ำสุด 31.63 ม.รทก.  
 ระดับท้องน้ำ 20.59 ม.รทก.

สถานีห้วยหลวง - อ.เมือง จ.อุดรธานี (ลุ่มน้ำโขง)



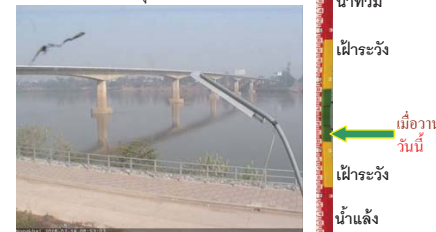
ระดับน้ำปัจจุบันต่ำกว่าสถาพ  
 ระดับตลิ่งต่ำสุด 169.93 ม.รทก.  
 ระดับท้องน้ำ 166.69 ม.รทก.

สถานีแม่น้ำเลย - อ.เมือง จ.เลย (ลุ่มน้ำโขง)



ระดับน้ำปัจจุบัน 230.20 ม.รทก.  
 ระดับตลิ่งต่ำสุด - ม.รทก.  
 ระดับท้องน้ำ - ม.รทก.

สง.ส่วนอุทกหนองคาย - อ.เมือง จ.หนองคาย (ลุ่มน้ำโขง)



ระดับน้ำปัจจุบันต่ำกว่าสถาพ  
 ระดับตลิ่งต่ำสุด 166.65 ม.รทก.  
 ระดับท้องน้ำ 149.20 ม.รทก.

บ้านศาลปากน้ำ - อ.ท่าอุเทน จ.นครพนม (แม่น้ำสงคราม/ลุ่มน้ำโขงอีสาน)



ระดับน้ำปัจจุบันต่ำกว่าสถาพ  
 ระดับตลิ่งต่ำสุด 142.11 ม.รทก.  
 ระดับท้องน้ำ 131.25 ม.รทก.

สถานีหัวฝาย - อ.แม่สาย จ.เชียงราย (แม่สาย/โขง)



ระดับน้ำปัจจุบันต่ำกว่าสถาพ  
 ระดับตลิ่งต่ำสุด - ม.รทก.  
 ระดับท้องน้ำ 394.87 ม.รทก.

วัดทุ่งราษฎร์ - อ.โพธิ์ชัย จ.หนองคาย (ห้วยหลวง/โขงอีสาน)



ระดับน้ำปัจจุบันต่ำกว่าสถาพ  
 ระดับตลิ่งต่ำสุด 159.43 ม.รทก.  
 ระดับท้องน้ำ 147.95 ม.รทก.

เทศบาล ต.นาแก - อ.นาแก จ.นครพนม (ห้วยน้ำก่ำ/โขงอีสาน)



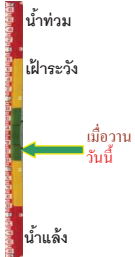
ระดับน้ำปัจจุบัน 142.83 ม.รทก.  
 ระดับตลิ่งต่ำสุด 144.35 ม.รทก.  
 ระดับท้องน้ำ 138.09 ม.รทก.



ร.ร.เทศบาล 4 - อ.เมือง จ.นครราชสีมา  
(ลำตะคอง/มูล)



ระดับน้ำปัจจุบันต่ำกว่าสถาฟ  
ระดับตลิ่งต่ำสุด 178.00 ม.รทก.  
ระดับท้องน้ำ - ม.รทก.



สลัก - อ.สลัก จ.บุรีรัมย์  
(ลุ่มน้ำมูล)



ระดับน้ำปัจจุบันต่ำกว่าสถาฟ  
ระดับตลิ่งต่ำสุด 128.76 ม.รทก.  
ระดับท้องน้ำ 121.50 ม.รทก.



เชิงสะพานลิงห์บุรี - อ.เมือง จ.สิงห์บุรี  
(ลุ่มน้ำเจ้าพระยา)



ระดับน้ำปัจจุบัน 2.20 ม.รทก.  
ระดับตลิ่งต่ำสุด 11.50 ม.รทก.  
ระดับท้องน้ำ -2.14 ม.รทก.



สะพานเดชาติวงศ์ - อ.เมือง จ.นครสวรรค์  
(ลุ่มน้ำเจ้าพระยา)



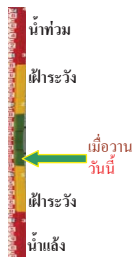
ระดับน้ำปัจจุบัน 14.50 ม.รทก.  
ระดับตลิ่งต่ำสุด 23.22 ม.รทก.  
ระดับท้องน้ำ 11.15 ม.รทก.



บ้านยางมี - อ.โพธิ์ทอง จ.อ่างทอง  
(ลุ่มน้ำเจ้าพระยา)



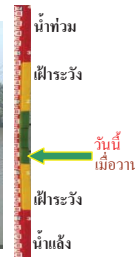
ระดับน้ำปัจจุบันต่ำกว่าสถาฟ  
ระดับตลิ่งต่ำสุด - ม.รทก.  
ระดับท้องน้ำ - ม.รทก.



บ้านป้อม - อ.พระนครศรีอยุธยา  
จ.พระนครศรีอยุธยา (ลุ่มน้ำเจ้าพระยา)



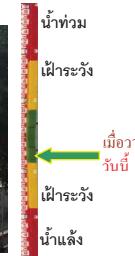
ระดับน้ำปัจจุบันต่ำกว่าสถาฟ  
ระดับตลิ่งต่ำสุด - ม.รทก.  
ระดับท้องน้ำ - ม.รทก.



เสนา - อ.เสนา จ.พระนครศรีอยุธยา  
(ลุ่มน้ำเจ้าพระยา)



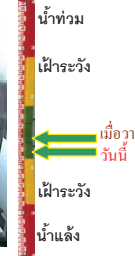
ระดับน้ำปัจจุบัน 0.80 ม.รทก.  
ระดับตลิ่งต่ำสุด - ม.รทก.  
ระดับท้องน้ำ - ม.รทก.



เชิงสะพานบริรักษ์ - อ.เมือง จ.อุทัยธานี  
(ลุ่มน้ำสะแกกรัง)



ระดับน้ำปัจจุบัน 5.50 ม.รทก.  
ระดับตลิ่งต่ำสุด 19.90 ม.รทก.  
ระดับท้องน้ำ - ม.รทก.



อุทัยใหม่ - อ.เมือง จ.อุทัยธานี  
(ลุ่มน้ำเจ้าพระยา)



ระดับน้ำปัจจุบัน 15.60 ม.รทก.  
ระดับตลิ่งต่ำสุด - ม.รทก.  
ระดับท้องน้ำ - ม.รทก.



สะพานปรีดี - อ.เมือง จ.พระนครศรีอยุธยา  
(ลุ่มน้ำเจ้าพระยา)



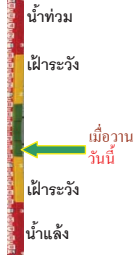
ระดับน้ำปัจจุบัน -0.60 ม.รทก.  
ระดับตลิ่งต่ำสุด - ม.รทก.  
ระดับท้องน้ำ - ม.รทก.



สะพานบุญรัตน์ประชานุวัฒน์ - อ.สามพราน  
จ.นครปฐม (ลุ่มน้ำท่าจีน)



ระดับน้ำปัจจุบัน 0.78 ม.รทก.  
ระดับตลิ่งต่ำสุด 1.46 ม.รทก.  
ระดับท้องน้ำ -7.22 ม.รทก.



สะพานวัดพระรูป อ.เมือง จ.สุพรรณบุรี  
(ลุ่มน้ำท่าจีน)




ระดับน้ำปัจจุบัน 1.00 ม.รทก.  
ระดับตลิ่งต่ำสุด 3.32 ม.รทก.  
ระดับท้องน้ำ -0.56 ม.รทก.



<http://mekhala.dwr.go.th>


<http://mekhala.dwr.go.th>

**สะพานสามง่าม-ท่าโบสถ์ อ.หันคา จ.ชัยนาท (ลุ่มน้ำท่าจีน)**




ระดับน้ำปัจจุบัน 12.22 ม.รทก.  
ระดับตลิ่งต่ำสุด 13.14 ม.รทก.  
ระดับท้องน้ำ 10.08 ม.รทก.

**สถานีอุตะภาคอนล่าง - อ.หาดใหญ่ จ.สงขลา (ลุ่มน้ำทะเลสาบสงขลา)**




ระดับน้ำปัจจุบัน 0.30 ม.รทก.  
ระดับตลิ่งต่ำสุด 8.93 ม.รทก.  
ระดับท้องน้ำ -1.93 ม.รทก.

**สถานีคลองตะโหมด - อ.ตะโหมด จ.พัทลุง (ลุ่มน้ำทะเลสาบสงขลา)**



ระดับน้ำปัจจุบันต่ำกว่าสภาพ  
ระดับตลิ่งต่ำสุด 27.94 ม.รทก.  
ระดับท้องน้ำ 20.52 ม.รทก.

**สถานีลำปำ - อ.เมือง จ.พัทลุง (ลุ่มน้ำทะเลสาบสงขลา)**



ระดับน้ำปัจจุบัน -0.40 ม.รทก.  
ระดับตลิ่งต่ำสุด 1.15 ม.รทก.  
ระดับท้องน้ำ -2.86 ม.รทก.

จังหวัด	สถานที่ตั้งกล้อง	แม่น้ำ/ลุ่มน้ำ	วิกฤติน้ำแล้ง	วิกฤติน้ำท่วม	ระดับน้ำ (ม.รทก.) พ.ศ.2561			สถานการณ์
			ระดับน้อยกว่า	ระดับมากกว่า	13 ก.พ.	15 ก.พ.	16 ก.พ.	
จ.สุโขทัย	สะพานพระเมรุมา อ.เมือง	ยม	42.48	48.59	43.70	43.00	43.00	น้ำปกติ
จ.พิจิตร	สะพานโพทะเล อ.โพทะเล	ยม	22.58	30.63	24.80	24.80	24.80	น้ำปกติ
จ.น่าน	สะพานครน่านพัฒนา อ.เมือง	น่าน	192.17	197.73	192.40	192.40	192.40	น้ำปกติ
จ.อุดรธานี	สถานีห้วยหลวง อ.เมือง	โขง	-	-	N/A	N/A	N/A	น้ำปกติ
จ.เลย	สถานีแม่น้ำเลย อ.เมือง	โขง	-	-	230.25	230.15	230.20	น้ำปกติ
จ.เชียงราย	สถานีห้วยฝาย อ.แม่สาย	แม่สาย/โขง	395.79	396.50	N/A	N/A	N/A	น้ำปกติ
จ.หนองคาย	สง.ส่วนอุทกหนองคาย อ.เมือง	โขง	157.85	166.70	N/A	N/A	N/A	น้ำปกติ
จ.หนองคาย	วัดทุ่งธาตุ อ.โพนพิสัย	ห้วยหลวง/โขงอีสาน	150.50	159.43	N/A	N/A	N/A	น้ำปกติ
จ.นครพนม	บ้านตาลปากน้ำ อ.ท่าอุเทน	น้ำสงคราม/โขงอีสาน	133.42	141.02	N/A	N/A	N/A	น้ำปกติ
จ.นครพนม	เทศบาล ต.นาแก อ.นาแก	ห้วยน้ำท่า/โขงอีสาน	139.05	142.42	142.63	142.63	142.83	น้ำปกติ
จ.นครราชสีมา	ร.ร.เทศบาล 4 อ.เมือง	ลำตะคอง/มูล	174.60	178.00	N/A	N/A	N/A	น้ำปกติ
จ.บุรีรัมย์	สตึก อ.สตึก	มูล	123.13	128.76	N/A	N/A	N/A	น้ำปกติ
จ.สิงห์บุรี	เชิงสะพานสิงห์บุรี อ.เมือง	เจ้าพระยา	3.45	11.50	2.40	2.30	2.20	น้ำปกติ
จ.อ่างทอง	บ้านยางมณี อ.โพธิ์ทอง	เจ้าพระยา	-	9.11	N/A	N/A	N/A	น้ำปกติ
จ.พระนครศรีอยุธยา	บ้านป้อม อ.พระนครศรีอยุธยา	เจ้าพระยา	-	-	N/A	N/A	N/A	น้ำปกติ
จ.พระนครศรีอยุธยา	อ.เสนา	น้อย/เจ้าพระยา	2.00	5.00	1.10	0.80	0.80	น้ำปกติ
จ.พระนครศรีอยุธยา	สะพานปริศย์ อ.พระนครศรีอยุธยา	เจ้าพระยา	-	-	-0.20	-0.40	-0.60	น้ำปกติ
จ.นครปฐม	สะพานบุรีรัตนประชานูวัฒน์ อ.สามพราน	ท่าจีน	-5.59	-0.30	0.88	0.78	0.78	น้ำปกติ
จ.สุพรรณบุรี	สะพานวัดพระรูป อ.เมือง	ท่าจีน	-1.26	2.75	1.00	1.00	1.00	น้ำปกติ
จ.สุพรรณบุรี	สะพานข้ามแม่น้ำท่าจีน อ.สามชุก	ท่าจีน	1.55	5.18	N/A	N/A	N/A	น้ำปกติ
จ.ชัยนาท	สะพานสามง่าม-ท่าโบสถ์ อ.หันคา	ท่าจีน	10.69	12.83	12.22	12.22	12.22	น้ำปกติ
จ.จันทบุรี	ตรงข้ามวัดจันทาราม อ.เมือง	จันทบุรี/อ่าวไทย	0.20	3.73	N/A	N/A	N/A	น้ำปกติ
จ.ประจวบคีรีขันธ์	ร.ร.อนุบาลบางสะพาน อ.บางสะพาน	คลองบางสะพาน/ชายฝั่งทะเลตะวันตก	-	3.30	N/A	N/A	N/A	น้ำปกติ
จ.สุราษฎร์ธานี	สภ.จ.สุราษฎร์ธานี อ.เมือง	ตาปี	-	2.28	N/A	N/A	N/A	น้ำปกติ
จ.สงขลา	สถานีอุตะภาคอนล่าง อ.หาดใหญ่	ทะเลสาบสงขลา	-	-	0.65	0.45	0.30	น้ำปกติ
จ.พัทลุง	สถานีคลองตะโหมด อ.ตะโหมด	ทะเลสาบสงขลา	-	-	N/A	N/A	N/A	น้ำปกติ
จ.พัทลุง	สถานีลำปำ อ.เมือง	ทะเลสาบสงขลา	-	-	-0.30	-0.35	-0.40	น้ำปกติ

<http://mekhala.dwr.go.th>

**\*\*ม.รทก. คือ** เมตรเทียบกับระดับน้ำทะเลปานกลาง

**\*\* ระดับน้ำทะเลปานกลาง (Mean Sea Level) หรือ ร.ท.ก.** เป็นค่าการวัด ระดับน้ำทะเลขึ้นสูงสุด (High Tide : HT) และลงต่ำสุด (Low Tide : LT) ของแต่ละวันในช่วงระยะเวลาที่กำหนด แล้วนำค่ามาเฉลี่ยเป็นระดับน้ำทะเลปานกลาง สำหรับระยะเวลาที่ทำการรังวัดโดยทั่วไปจะต้องวัดเป็นเวลา ๑๘.๖ ปี ตามวัฏจักรของน้ำ ระดับน้ำทะเลปานกลางของแต่ละบริเวณทั่วโลกอาจมีความสูงไม่เท่ากัน

ในประเทศไทยใช้เวลาในการวัด ๕ ปี โดยเลือกที่ตำบลเกาะหลัก จังหวัดประจวบคีรีขันธ์ เป็นที่วัด แล้วนำมาหาค่าเฉลี่ย เพื่อใช้เป็นค่าระดับน้ำทะเลปานกลาง ให้มีค่า ๐.๐๐๐ เมตร ทำการถ่ายโยงมายังหมุด BM-A (ซึ่งถือว่าเป็นหมุดหลักฐานหมุดแรกของประเทศไทย) ซึ่งมีค่าระดับน้ำทะเลปานกลาง ๑.๔๔๗๗ เมตร