



รายงานสถานการณ์น้ำรายวัน

เสนอโดย

ศูนย์เมขลา

ศูนย์ป้องกันวิกฤติน้ำ

กรมทรัพยากรน้ำ

ประจำวันที่ ๒๓ กุมภาพันธ์ ๒๕๖๑

สารบัญ

- ๑) สรุปสถานการณ์น้ำ
- ๒) ปริมาณฝนสะสมปี พ.ศ. ๒๕๖๐ และ ๒๕๖๑ เทียบค่าเฉลี่ย ๓๐ ปี
- ๓) สถานการณ์น้ำในอ่างเก็บน้ำขนาดใหญ่ และขนาดกลาง
- ๔) สถานการณ์น้ำในลำน้ำ
- ๕) รายงานสถานการณ์น้ำรายลุ่มน้ำ
- ๖) รายงานระดับน้ำจากกล้อง CCTV

สรุปสถานการณ์น้ำ

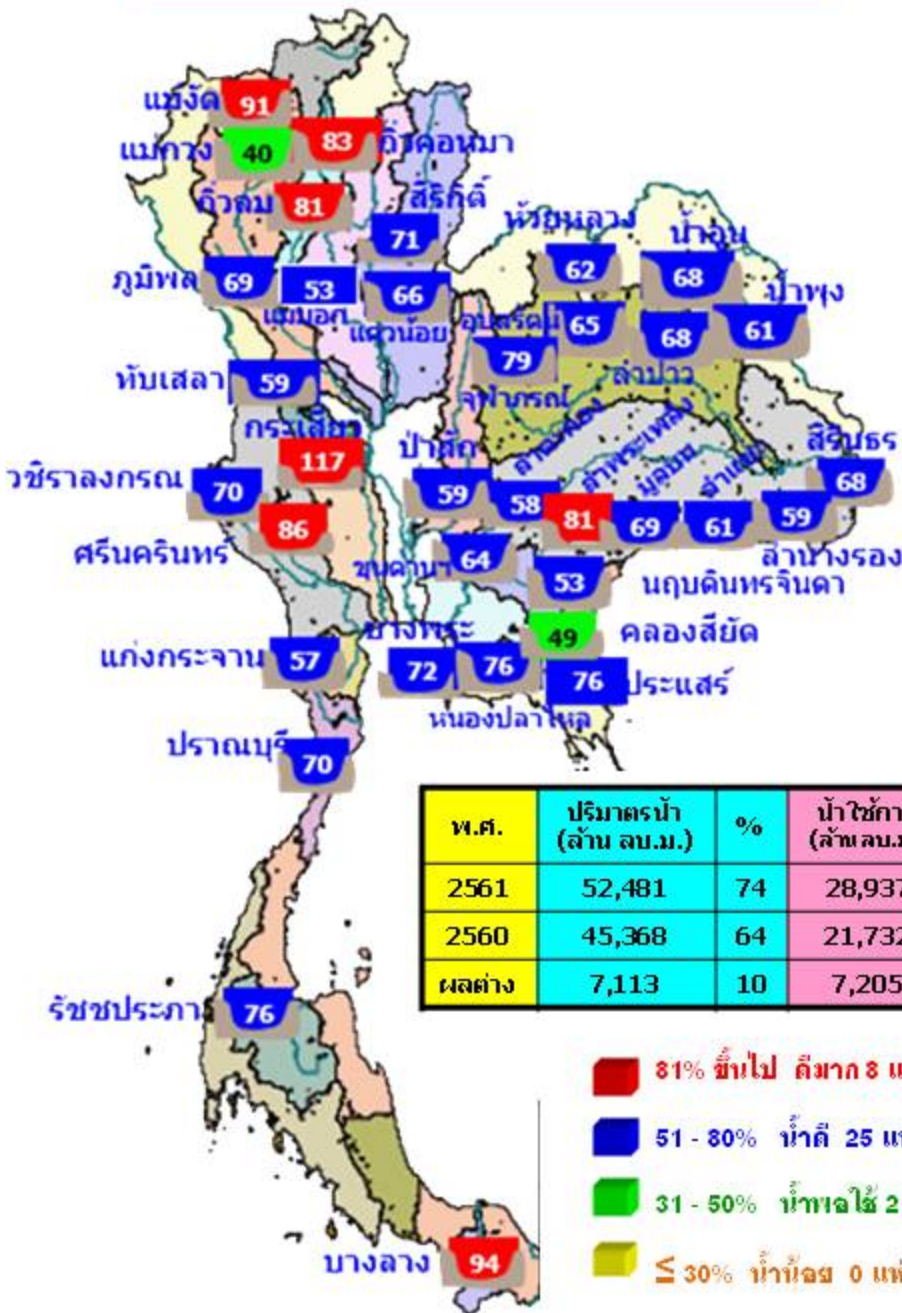


23 กุมภาพันธ์ 2561

สถานการณ์การเก็บกักน้ำในเขื่อนขนาดใหญ่

มีปริมาณน้ำสูงกว่าเกณฑ์กักเก็บน้ำสูงสุด 1 เขื่อน

1. กระเสี้ยว สุพรรณบุรี 117%



สภาพน้ำและการระบายน้ำ กฟผ

รายงาน ณ วันที่ 23 กุมภาพันธ์ 2561

เขื่อน	ปริมาณน้ำ		การระบายน้ำ		ปริมาณน้ำที่ระบายออก (ล้าน ลบ.ม.)	ปริมาณน้ำที่เก็บกัก (ล้าน ลบ.ม.)	%	น้ำใช้ (ล้าน ลบ.ม.)	น้ำใช้ไม่ถึงวันที่
	รวม	ในเขื่อน	รวม	ในเขื่อน					
1 เขื่อนลำนาน	0.00	30.00	29.27	5493.44	56.86	188	29 ส.ค. 61		
2 เขื่อนสิริกิติ์	3.93	27.00	27.92	3870.05	58.11	139	11 ก.ค. 61		
3 เขื่อนศรีนครินทร์	6.27	13.00	13.92	4909.53	66.64	353	10 ก.พ. 62		
4 เขื่อนห้วยปลาดุก	5.64	17.00	18.16	3191.43	54.57	176	17 ส.ค. 61		
5 เขื่อนห้วยกระเจา	1.46	5.00	6.09	2909.53	67.86	478	15 มี.ย. 62		
6 เขื่อนบางลาง	3.13	4.00	4.14	1086.47	92.22	262	12 พ.ย. 61		
7 เขื่อนลำนาน	0.00	8.00	8.44	986.72	53.35	117	19 มี.ย. 61		
8 เขื่อนปาง	4.37	0.10	0.21	95.68	61.02	456	24 พ.ค. 62		
9 เขื่อนสิรินธร	1.33	0.00	3.87	492.02	43.35	127	29 มี.ย. 61		
10 เขื่อนลำนาน	0.18	0.80	0.82	92.15	72.83	112	14 มี.ย. 61		
11 เขื่อนลำนาน	0.00	5.24	5.24	667.46	59.07	127	29 มี.ย. 61		
12 เขื่อนลำนาน	0.12	4.32	4.33	573.75	64.03	133	5 ก.ค. 61		
รวม	78.37	92.82	105.99	12,436					

แหล่งข้อมูล : การไฟฟ้าฝ่ายผลิตแห่งประเทศไทย

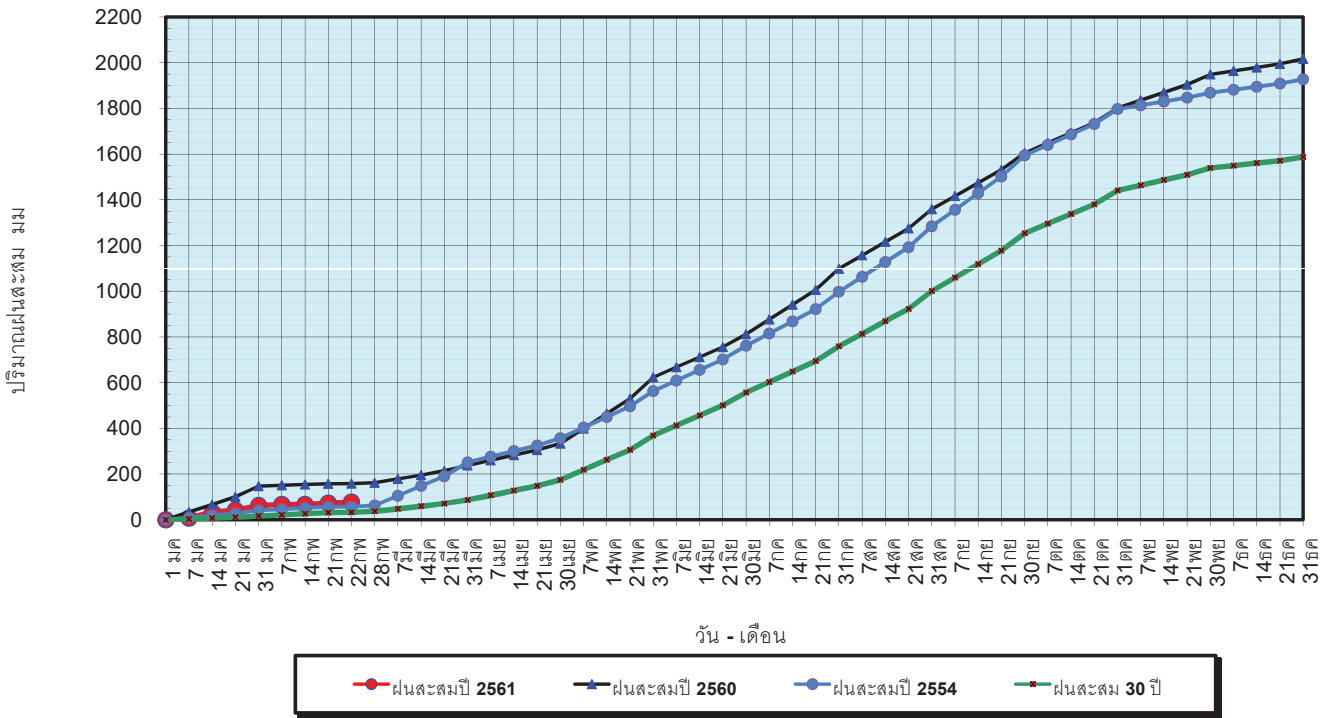
ปริมาณฝนสะสมปี

พ.ศ. ๒๕๖๐ และ ๒๕๖๑

เทียบค่าเฉลี่ย ๓๐ ปี

วันที่ 22 กุมภาพันธ์ 2561
 ฝน30ปี = 32.48 มม. (สะสมทั้งปี = 1,587.70 มม.)
 ปี60 = 158.20 มม. (สะสมทั้งปี = 2,016.75 มม.)
 ปี61 = 77.26 มม.
 เปรียบเทียบกับ ปี 60 **มีค่าน้อยกว่า** -80.94 มม.
 เปรียบเทียบกับฝนเฉลี่ย 30 ปี **มีค่ามากกว่า** 44.78 มม.

ปริมาณฝนสะสมปี 2554-2560-2561 เทียบกับค่าเฉลี่ย 30 ปี



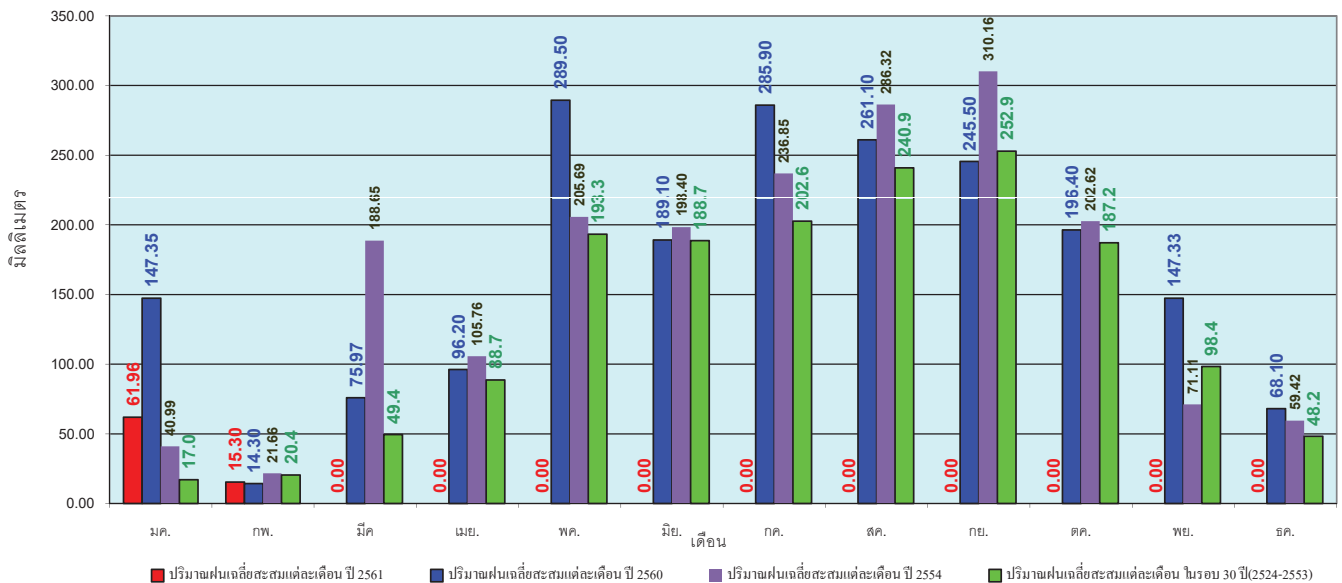
ข้อมูลจากกรมอุตุนิยมวิทยาจำนวน 122
 สถานีข้อมูลปริมาณฝนสะสมถึง วันที่
 22 กุมภาพันธ์ 2561



ศูนย์เมขลา ศูนย์ป้องกันวิกฤตน้ำ กรมทรัพยากรน้ำ

วันที่ 22 กุมภาพันธ์ 2561
 ฝน30ปี = 32.48 มม. (สะสมทั้งปี = 1,587.50 มม.)
 ปี60 = 158.20 มม. (สะสมทั้งปี = 2,016.75 มม.)
 ปี61 = 77.26 มม.
 เปรียบเทียบกับ ปี 60 **มีค่าน้อยกว่า** -80.94 มม.
 เปรียบเทียบกับฝนเฉลี่ย 30 ปี **มีค่ามากกว่า** 44.78 มม.

ปริมาณฝนเฉลี่ยรายเดือนของประเทศ



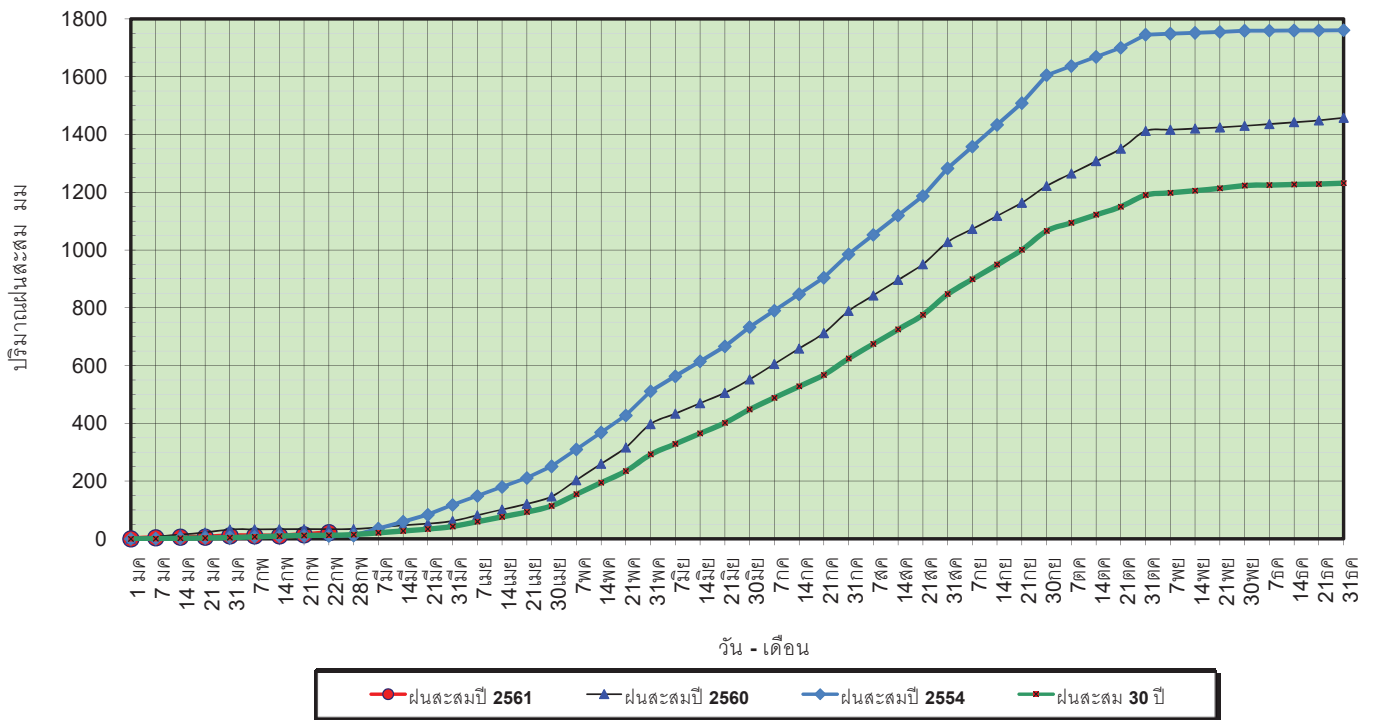
ข้อมูลจากกรมอุตุนิยมวิทยาจำนวน 122
 สถานีข้อมูลปริมาณฝนสะสมถึง วันที่
 22 กุมภาพันธ์ 2561



ศูนย์เมขลา ศูนย์ป้องกันวิกฤตน้ำ กรมทรัพยากรน้ำ

วันที่ 22 กุมภาพันธ์ 2561
 ฝน30ปี = 12.49 มม. (สะสมทั้งปี = 1,230.90 มม.)
 ปี60 = 33.44 มม. (สะสมทั้งปี = 1,457.30 มม.)
 ปี61 = 21.29 มม.
 เปรียบเทียบกับ ปี 60 **มีค่าน้อยกว่า** -12.15 มม.
 เปรียบเทียบกับฝนเฉลี่ย 30 ปี **มีค่ามากกว่า** 8.80 มม.

ปริมาณฝนสะสมภาคเหนือ

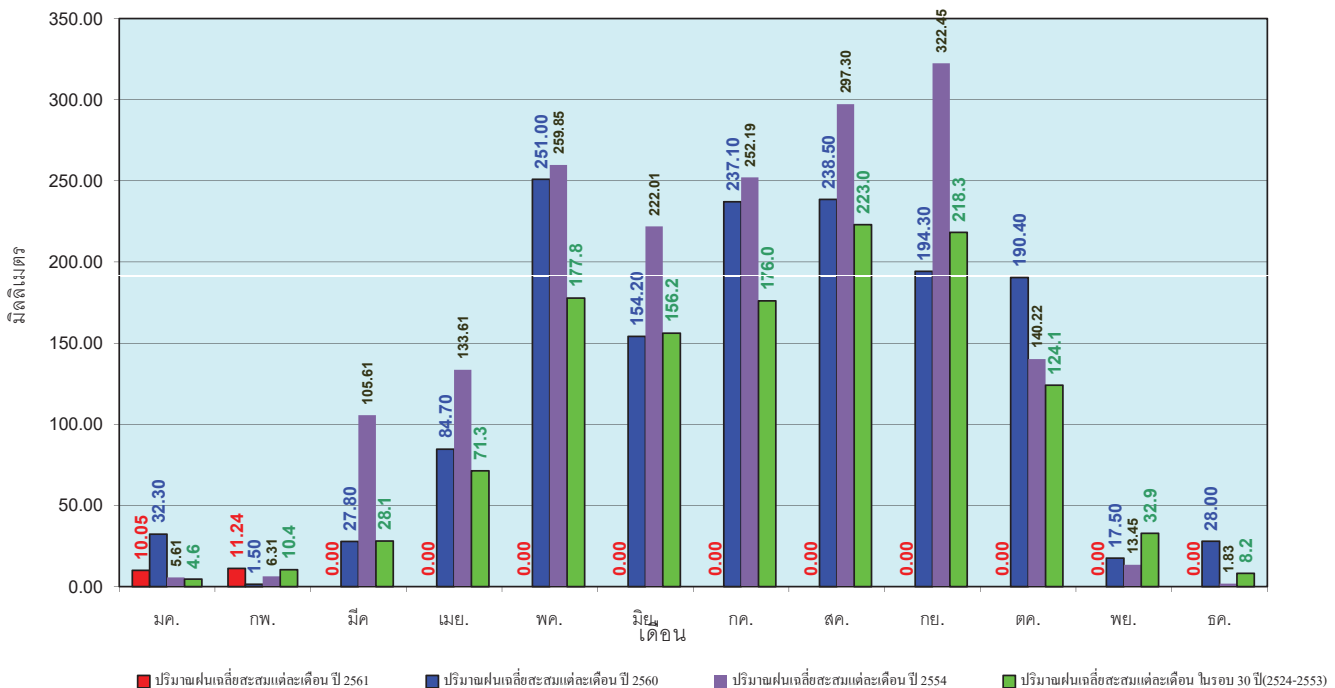


ข้อมูลจากกรมอุตุนิยมวิทยาจำนวน 32
 สถานีข้อมูลปริมาณฝนสะสมถึง วันที่
 22 กุมภาพันธ์ 2561



วันที่ 22 กุมภาพันธ์ 2561
 ฝน30ปี = 12.49 มม. (สะสมทั้งปี = 1,230.90 มม.)
 ปี60 = 33.44 มม. (สะสมทั้งปี = 1,457.30 มม.)
 ปี61 = 21.29 มม.
 เปรียบเทียบกับ ปี 60 **มีค่าน้อยกว่า** -12.15 มม.
 เปรียบเทียบกับฝนเฉลี่ย 30 ปี **มีค่ามากกว่า** 8.80 มม.

ปริมาณฝนเฉลี่ยสะสมรายเดือน ภาคเหนือ

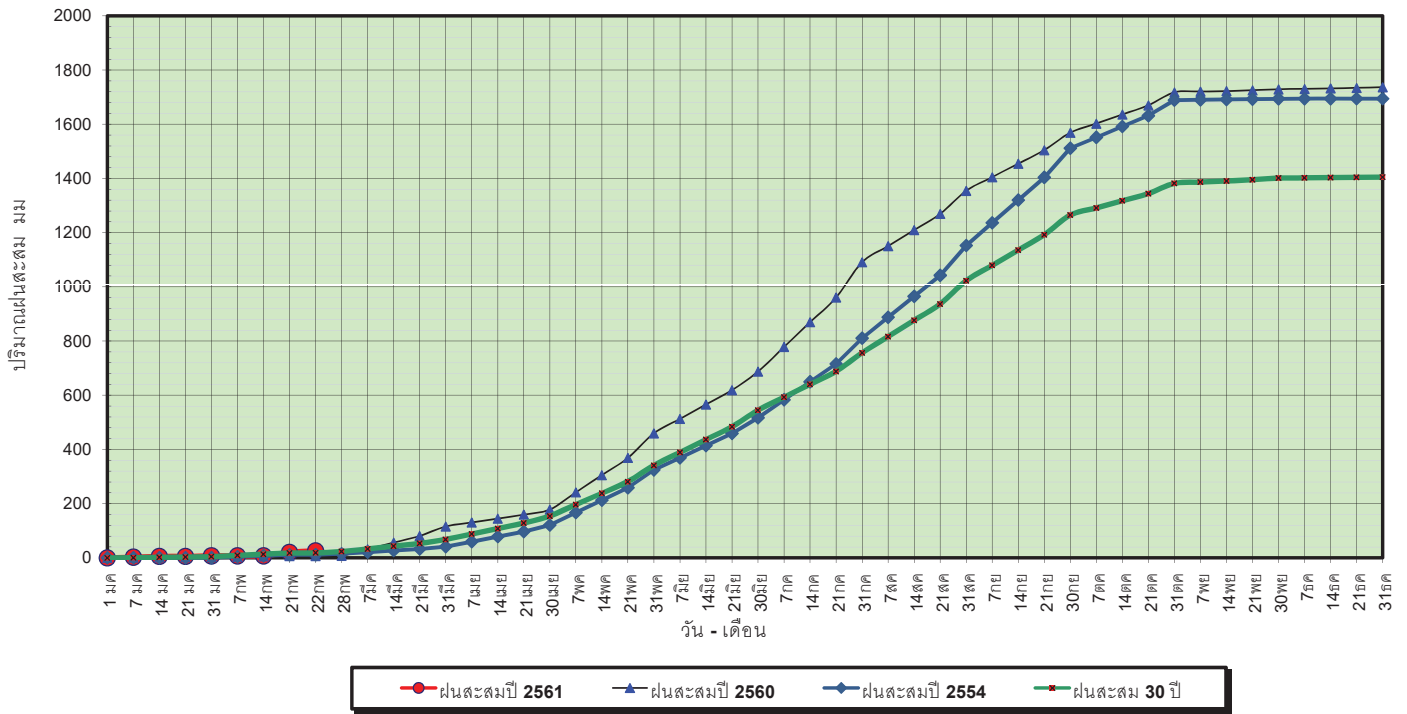


ข้อมูลจากกรมอุตุนิยมวิทยาจำนวน32
 สถานีข้อมูลปริมาณฝนสะสมถึง วันที่
 22 กุมภาพันธ์ 2561



วันที่ 22 กุมภาพันธ์ 2561
 ฝน30ปี = 18.83 มม. (สะสมทั้งปี = 1,404.50 มม.)
 ปี60 = 6.36 มม. (สะสมทั้งปี = 1,736.60 มม.)
 ปี61 = 25.51 มม.
 เปรียบเทียบกับ ปี 60 **มีค่ามากกว่า** 19.15 มม.
 เปรียบเทียบกับฝนเฉลี่ย 30 ปี **มีค่ามากกว่า** 6.67 มม.

ปริมาณฝนสะสมภาคตะวันออกเฉียงเหนือ



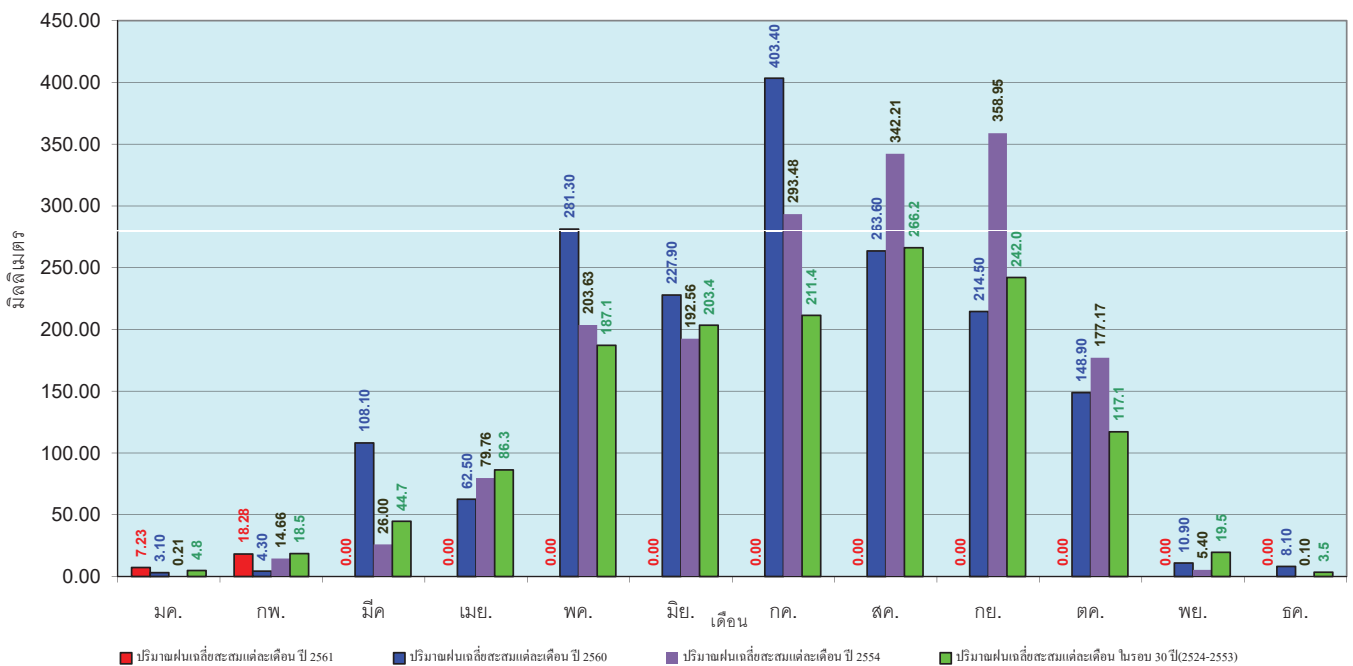
ข้อมูลจากกรมอุตุนิยมวิทยาจำนวน 28
 สถานีข้อมูลปริมาณฝนสะสมถึง วันที่
 22 กุมภาพันธ์ 2561



ศูนย์เมขลา ศูนย์ป้องกันวิกฤตน้ำ กรมทรัพยากรน้ำ

วันที่ 22 กุมภาพันธ์ 2561
 ฝน30ปี = 18.83 มม. (สะสมทั้งปี = 1,404.50 มม.)
 ปี60 = 6.36 มม. (สะสมทั้งปี = 1,736.60 มม.)
 ปี61 = 25.51 มม.
 เปรียบเทียบกับ ปี 60 **มีค่ามากกว่า** 19.15 มม.
 เปรียบเทียบกับฝนเฉลี่ย 30 ปี **มีค่ามากกว่า** 6.67 มม.

ปริมาณฝนเฉลี่ยสะสมรายเดือน ภาคตะวันออกเฉียงเหนือ



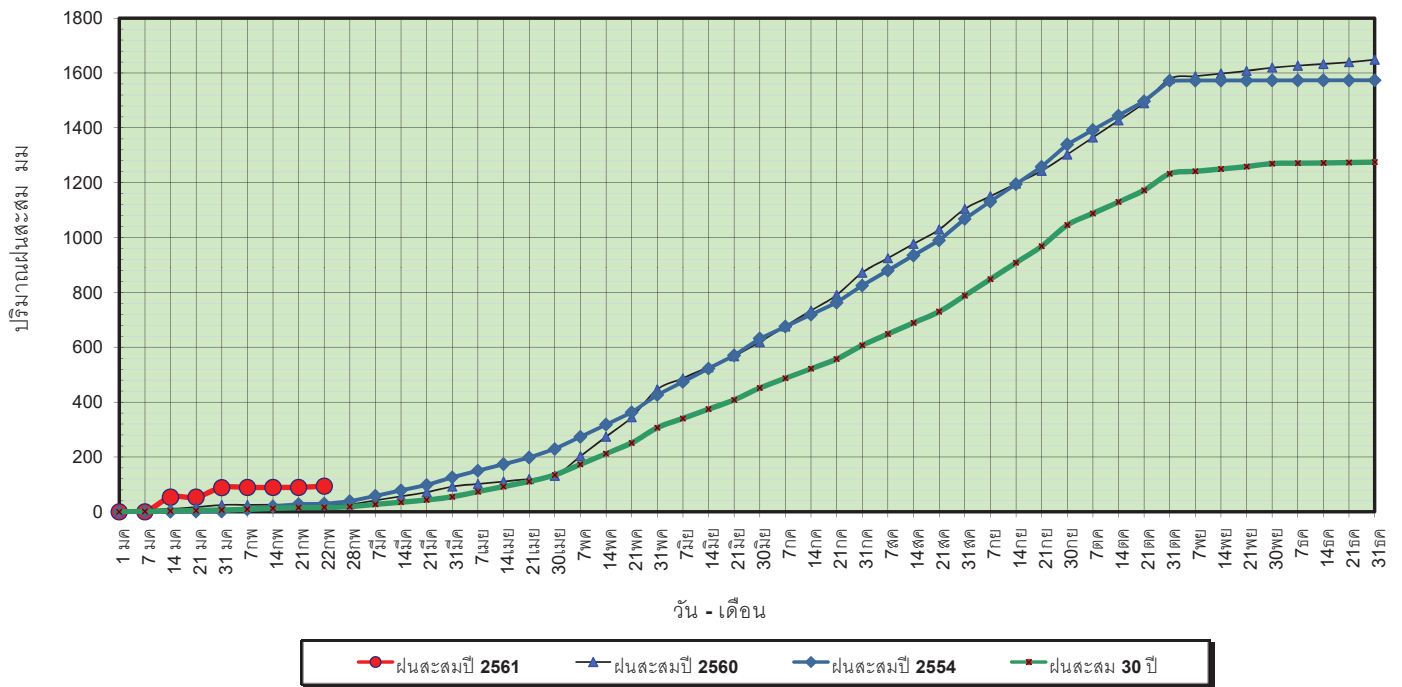
ข้อมูลจากกรมอุตุนิยมวิทยาจำนวน 28
 สถานีข้อมูลปริมาณฝนสะสมถึง วันที่
 22 กุมภาพันธ์ 2561



ศูนย์เมขลา ศูนย์ป้องกันวิกฤตน้ำ กรมทรัพยากรน้ำ

วันที่ 22 กุมภาพันธ์ 2561
 ฝน30ปี = 16.03 มม. (สะสมทั้งปี = 1,275.20 มม.)
 ปี60 = 26.44 มม. (สะสมทั้งปี = 1,649.10 มม.)
 ปี61 = 93.42 มม.
 เปรียบเทียบกับ ปี 60 มีค่ามากกว่า 66.98 มม.
 เปรียบเทียบกับฝนเฉลี่ย 30 ปี มีค่ามากกว่า 77.39 มม.

ปริมาณฝนสะสมภาคกลาง

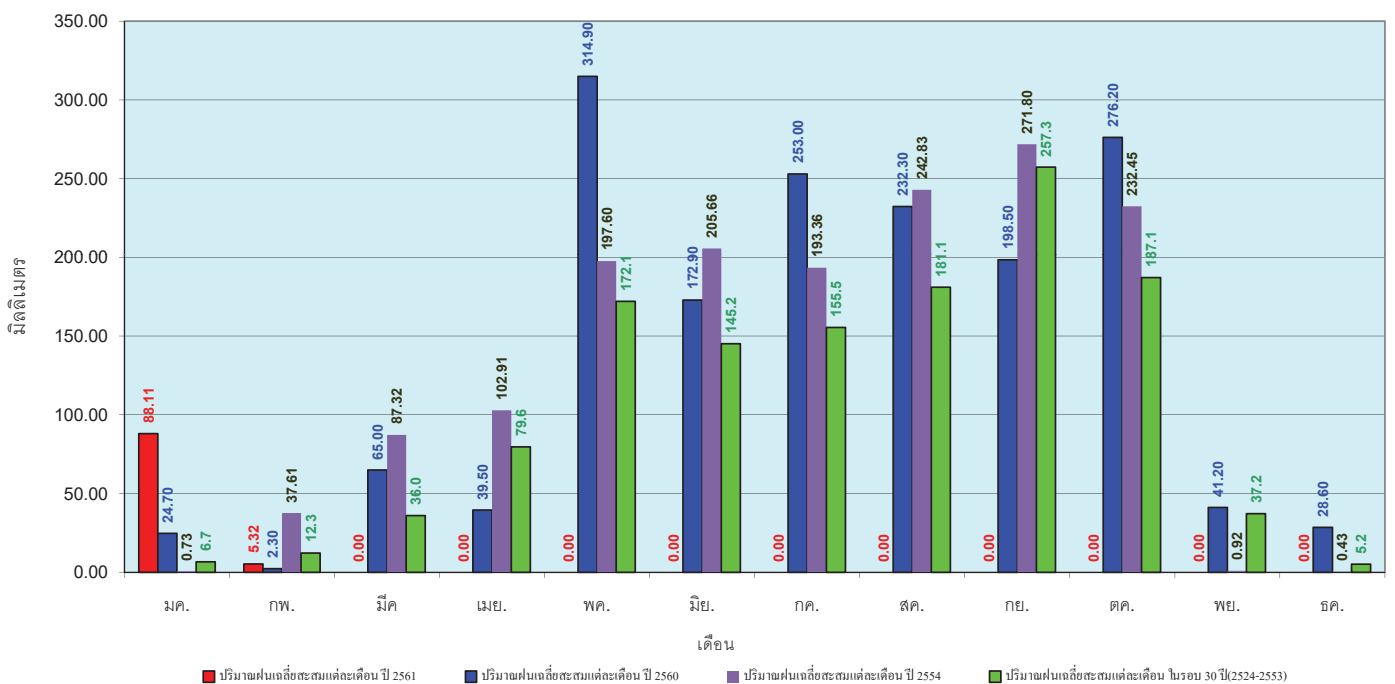


ข้อมูลจากกรมอุตุนิยมวิทยาจำนวน 13 สถานีข้อมูลปริมาณฝนสะสมถึง วันที่ 22 กุมภาพันธ์ 2561

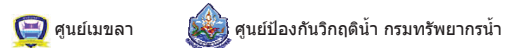


วันที่ 22 กุมภาพันธ์ 2561
 ฝน30ปี = 16.03 มม. (สะสมทั้งปี = 1,275.20 มม.)
 ปี60 = 26.44 มม. (สะสมทั้งปี = 1,649.10 มม.)
 ปี61 = 93.42 มม.
 เปรียบเทียบกับ ปี 60 มีค่ามากกว่า 66.98 มม.
 เปรียบเทียบกับฝนเฉลี่ย 30 ปี มีค่ามากกว่า 77.39 มม.

ปริมาณฝนเฉลี่ยสะสมรายเดือน ภาคกลาง

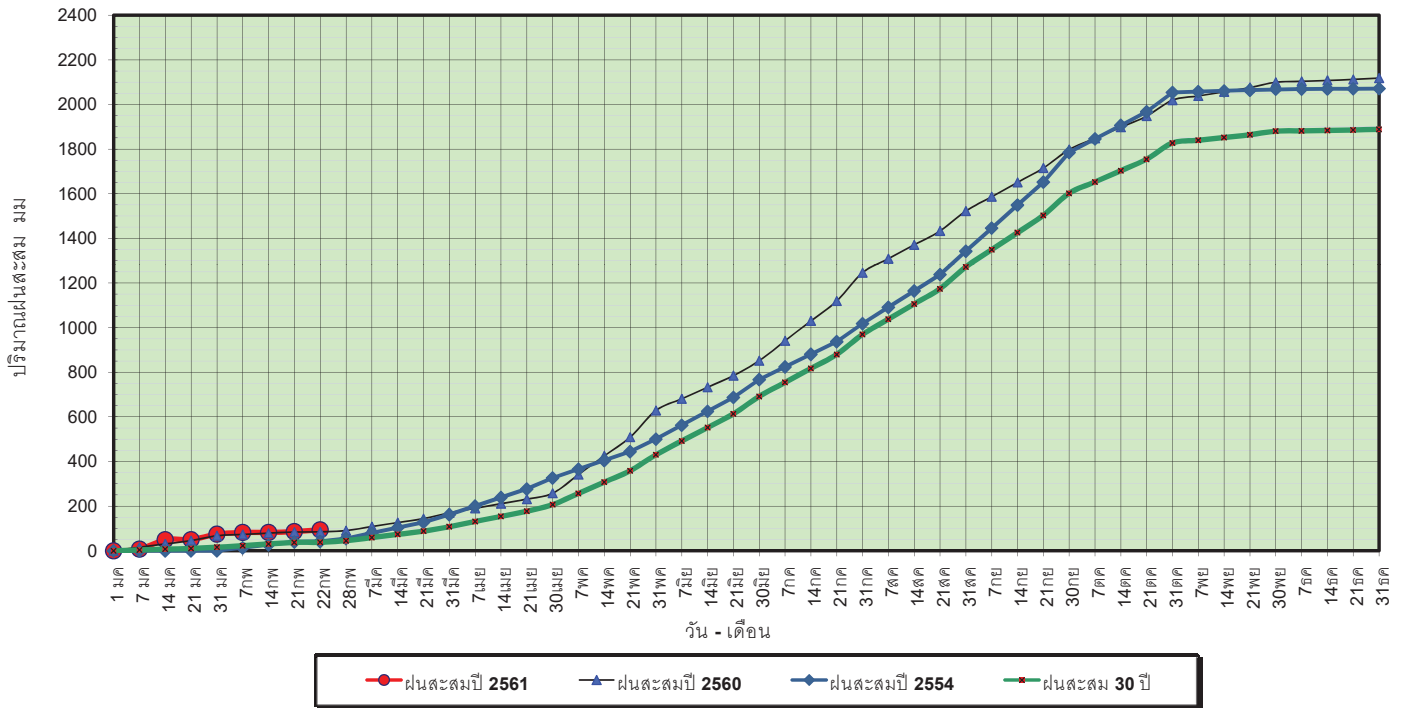


ข้อมูลจากกรมอุตุนิยมวิทยาจำนวน 13 สถานีข้อมูลปริมาณฝนสะสมถึง วันที่ 22 กุมภาพันธ์ 2561



วันที่ 22 กุมภาพันธ์ 2561
 ฝน30ปี = 38.40 มม. (สะสมทั้งปี = 1,888.80 มม.)
 ปี60 = 84.55 มม. (สะสมทั้งปี = 2,118.10 มม.)
 ปี61 = 94.19 มม.
 เปรียบเทียบกับ ปี 60 มีค่ามากกว่า 9.64 มม.
 เปรียบเทียบกับฝนเฉลี่ย 30 ปี มีค่ามากกว่า 55.78 มม.

ปริมาณฝนสะสมภาคตะวันออกเฉียงเหนือ

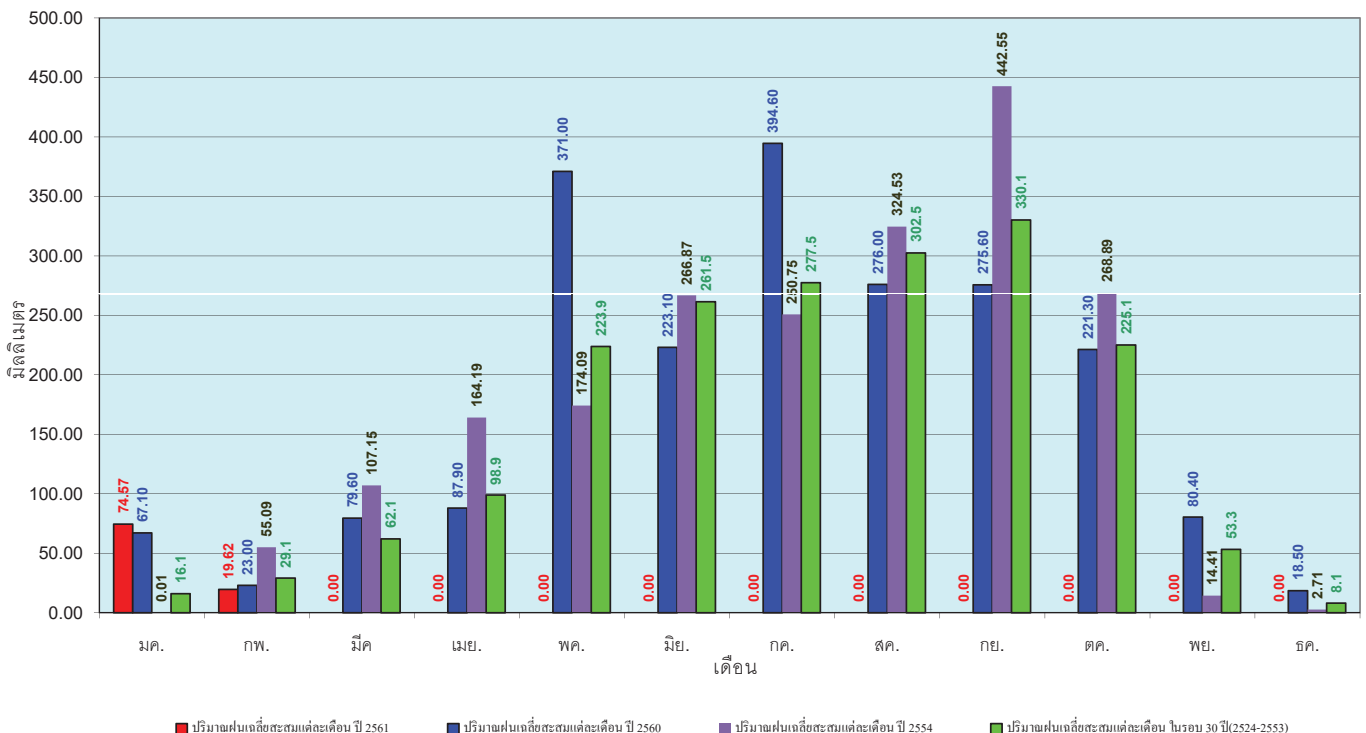


ข้อมูลจากกรมอุตุนิยมวิทยาจำนวน 15 สถานีข้อมูลปริมาณฝนสะสมถึง วันที่ 22 กุมภาพันธ์ 2561

ศูนย์เมขลา ศูนย์ป้องกันภัยพิบัติฯ กรมทรัพยากรน้ำ

วันที่ 22 กุมภาพันธ์ 2561
 ฝน30ปี = 38.40 มม. (สะสมทั้งปี = 1,888.80 มม.)
 ปี60 = 84.55 มม. (สะสมทั้งปี = 2,118.10 มม.)
 ปี61 = 94.19 มม.
 เปรียบเทียบกับ ปี 60 มีค่ามากกว่า 9.64 มม.
 เปรียบเทียบกับฝนเฉลี่ย 30 ปี มีค่ามากกว่า 55.78 มม.

ปริมาณฝนเฉลี่ยสะสมรายเดือน ภาคตะวันออกเฉียงเหนือ

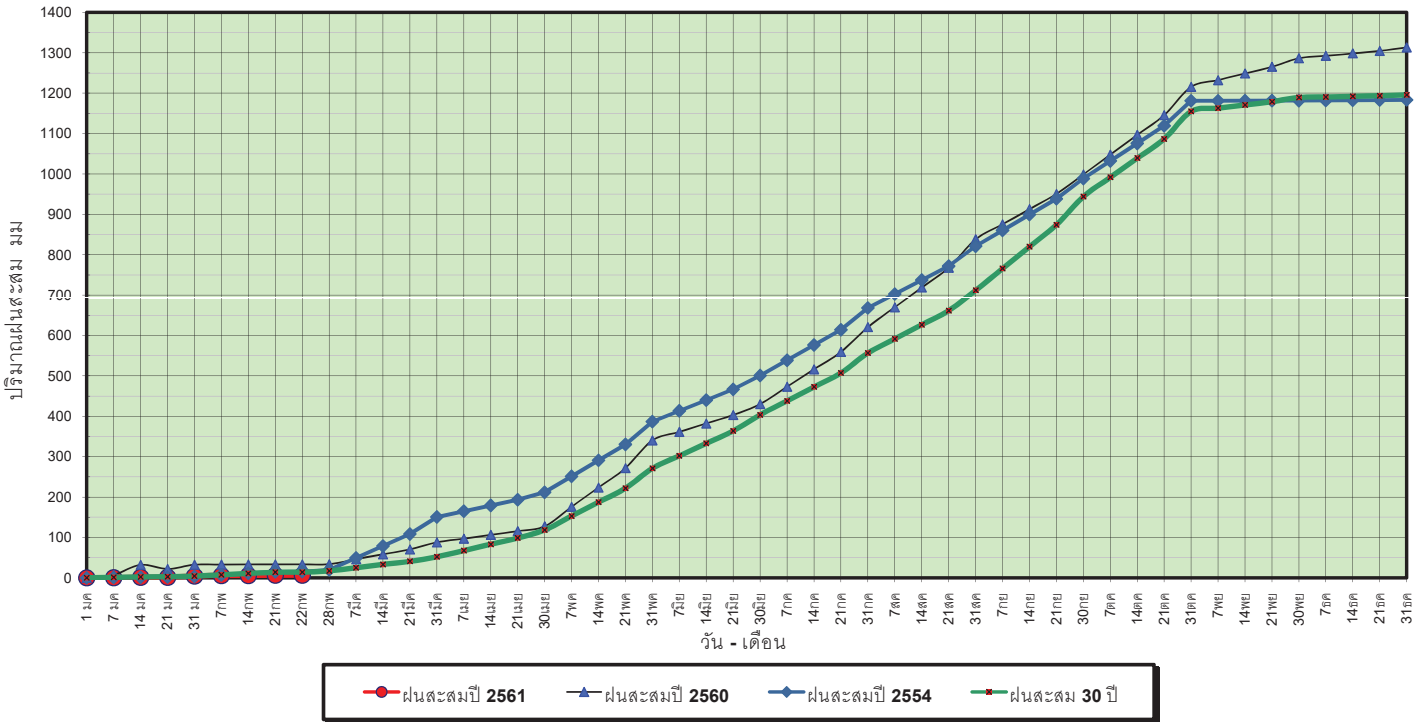


ข้อมูลจากกรมอุตุนิยมวิทยาจำนวน 15 สถานีข้อมูลปริมาณฝนสะสมถึง วันที่ 22 กุมภาพันธ์ 2561

ศูนย์เมขลา ศูนย์ป้องกันภัยพิบัติฯ กรมทรัพยากรน้ำ

วันที่ 22 กุมภาพันธ์ 2561
 ฝน30ปี = 13.99 มม. (สะสมทั้งปี = 1,195.72 มม.)
 ปี60 = 33.52 มม. (สะสมทั้งปี = 1,313.32 มม.)
 ปี61 = 6.18 มม.
 เปรียบเทียบกับ ปี 60 **มีค่าน้อยกว่า** -27.34 มม.
 เปรียบเทียบกับฝนเฉลี่ย 30 ปี **มีค่าน้อยกว่า** -7.81 มม.

ปริมาณฝนสะสมภาคตะวันตก



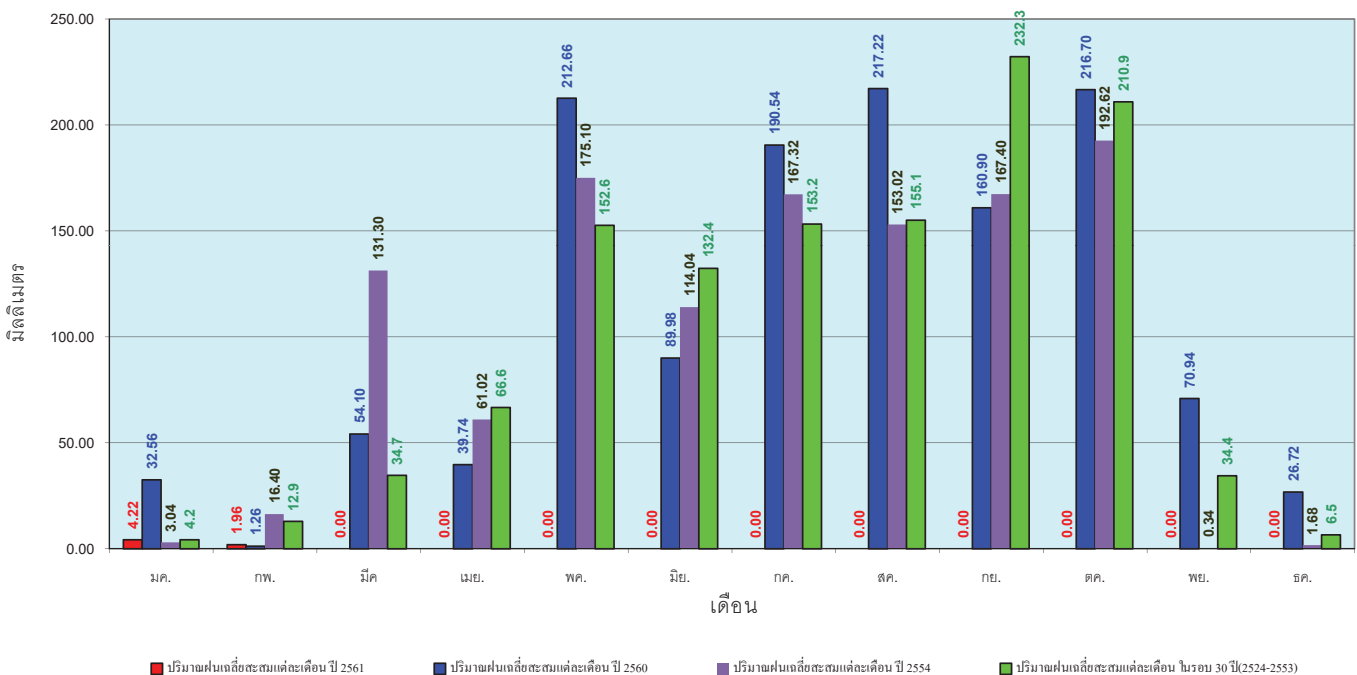
ข้อมูลจากกรมอุตุนิยมวิทยาจำนวน 5
 สถานีข้อมูลปริมาณฝนสะสมถึง วันที่
 22 กุมภาพันธ์ 2561



ศูนย์เมขลา ศูนย์ป้องกันวิกฤตน้ำ กรมทรัพยากรน้ำ

วันที่ 22 กุมภาพันธ์ 2561
 ฝน30ปี = 13.99 มม. (สะสมทั้งปี = 1,195.72 มม.)
 ปี60 = 33.52 มม. (สะสมทั้งปี = 1,313.32 มม.)
 ปี61 = 6.18 มม.
 เปรียบเทียบกับ ปี 60 **มีค่าน้อยกว่า** -27.34 มม.
 เปรียบเทียบกับฝนเฉลี่ย 30 ปี **มีค่าน้อยกว่า** -7.81 มม.

ปริมาณฝนเฉลี่ยสะสมรายเดือน ภาคตะวันตก



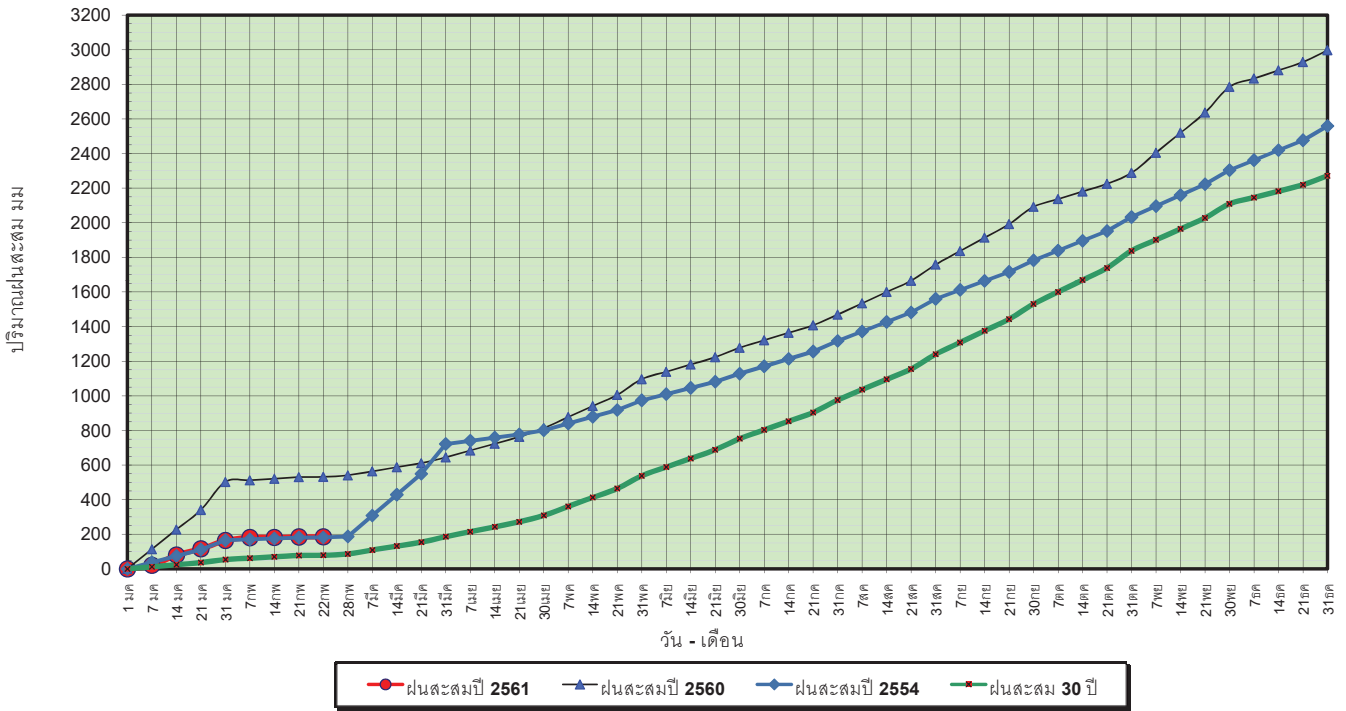
ข้อมูลจากกรมอุตุนิยมวิทยาจำนวน 5
 สถานีข้อมูลปริมาณฝนสะสมถึง วันที่
 22 กุมภาพันธ์ 2561



ศูนย์เมขลา ศูนย์ป้องกันวิกฤตน้ำ กรมทรัพยากรน้ำ

วันที่ 22 กุมภาพันธ์ 2561
 ฝน30ปี = 79.09 มม. (สะสมทั้งปี = 2,271.55 มม.)
 ปี60 = 531.36 มม. (สะสมทั้งปี = 2,997.15 มม.)
 ปี61 = 185.23 มม.
 เปรียบเทียบกับ ปี 60 **มีค่าน้อยกว่า** -346.12 มม.
 เปรียบเทียบกับฝนเฉลี่ย 30 ปี **มีค่ามากกว่า** 106.15 มม.

ปริมาณฝนสะสมภาคใต้

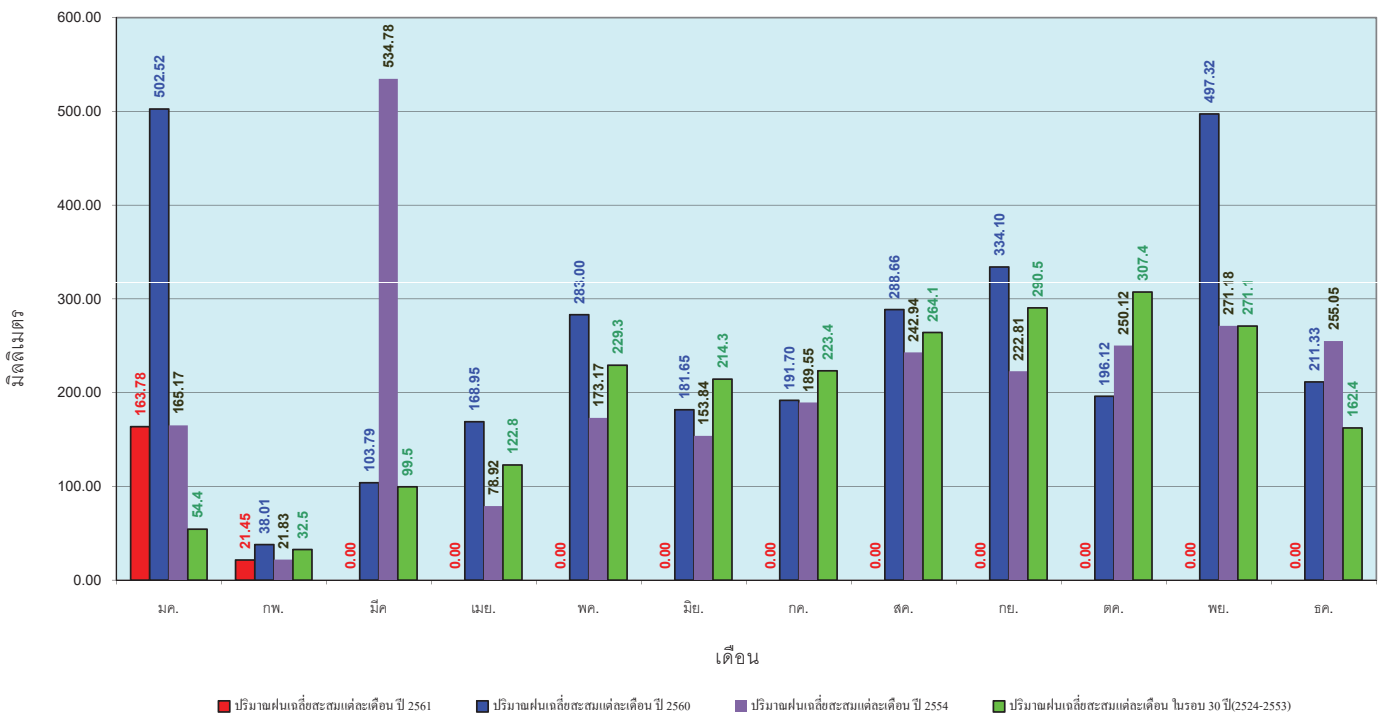


ข้อมูลจากกรมอุตุนิยมวิทยาจำนวน 29
 สถานีข้อมูลปริมาณฝนสะสมถึง วันที่
 22 กุมภาพันธ์ 2561



วันที่ 22 กุมภาพันธ์ 2561
 ฝน30ปี = 79.09 มม. (สะสมทั้งปี = 2,271.55 มม.)
 ปี60 = 531.36 มม. (สะสมทั้งปี = 2,997.15 มม.)
 ปี61 = 185.23 มม.
 เปรียบเทียบกับ ปี 60 **มีค่าน้อยกว่า** -346.12 มม.
 เปรียบเทียบกับฝนเฉลี่ย 30 ปี **มีค่ามากกว่า** 106.15 มม.

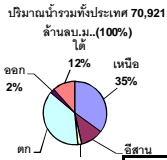
ปริมาณฝนเฉลี่ยสะสมรายเดือน ภาคใต้



ข้อมูลจากกรมอุตุนิยมวิทยาจำนวน 29
 สถานีข้อมูลปริมาณฝนสะสมถึง วันที่
 22 กุมภาพันธ์ 2561



สถานการณ์น้ำในอ่างเก็บน้ำ
ขนาดใหญ่ และขนาดกลาง



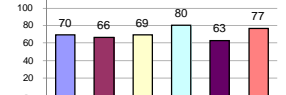
รายงานสรุปสภาพน้ำในอ่างเก็บน้ำขนาดใหญ่และขนาดกลาง

รายงานสถานการณ์ ณ วันที่ 23 กุมภาพันธ์ 2561

ปริมาณน้ำในอ่างที่ใช้การได้ในสัปดาห์นี้ + มากกว่า / - น้อยกว่า สัปดาห์ก่อน **813.26** ล้าน ลบ.ม.

สรุปสถานการณ์ปริมาณน้ำในอ่างเก็บน้ำที่ใช้ในทุกกิจกรรมทั่วประเทศ มากกว่าปริมาณน้ำที่ไหลเข้าอ่าง เมื่อเทียบกับสัปดาห์ที่ผ่านมา ควรใช้น้ำอย่างระมัดระวัง

% ปริมาณน้ำรวมแต่ละภาคปัจจุบัน



เปรียบเทียบปริมาณน้ำรวม
ของประเทศไทย
ใน ปี 61 และ ปี 60

วันที่ 23 กุมภาพันธ์ 2561 แห่งกัน

52,489 ล้าน ลบ.ม. หรือ เท่ากัน

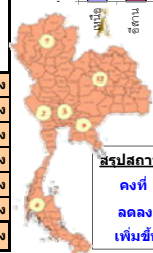
74%

วันที่ 23 กุมภาพันธ์ 2560 แห่งกัน

45,357 ล้าน ลบ.ม. หรือ เท่ากัน

64%

ภาค	สถานการณ์ปริมาณน้ำในอ่าง				ปริมาณน้ำเปลี่ยนแปลง (ล้าน ม.³)	สถานะ
	ลดลง (แห่ง)	คงที่ (แห่ง)	เพิ่มขึ้น (แห่ง)	รวม (แห่ง)		
ภาคเหนือ	7	-	-	7	-378.00	ปริมาณน้ำในอ่างเก็บน้ำลดลง
ภาคตะวันออกเฉียงเหนือ	11	-	1	12	-148.00	ปริมาณน้ำในอ่างเก็บน้ำลดลง
ภาคกลาง	2	-	1	3	-35.00	ปริมาณน้ำในอ่างเก็บน้ำลดลง
ภาคตะวันตก	2	-	-	2	-176.00	ปริมาณน้ำในอ่างเก็บน้ำลดลง
ภาคตะวันออก	10	-	-	10	-36.27	ปริมาณน้ำในอ่างเก็บน้ำลดลง
ภาคใต้	4	-	-	4	-40.00	ปริมาณน้ำในอ่างเก็บน้ำลดลง
รวมทั้งประเทศ	36	-	2	38	-813.26	ปริมาณน้ำในอ่างเก็บน้ำลดลง



สรุปสถานการณ์ปริมาณน้ำในอ่าง

คงที่	-	อ่าง
ลดลง	36	อ่าง
เพิ่มขึ้น	2	อ่าง

ภาค อ่างเก็บน้ำ เชื้อน	ความจ ที่ รอก. (ล้าน ม.³)	ปริมาณน้ำ ที่ไม่ได้ ใช้การ (ล้าน ม.³)	ใช้การ ได้จริง (ล้าน ม.³)	ปริมาณน้ำรวม		ปัจจุบัน วันที่ 23 กุมภาพันธ์ 2561				สัปดาห์ก่อน วันที่ 17 กุมภาพันธ์ 2561				ปริมาณน้ำ + เพิ่มขึ้น (ล้าน ม.³)	สถานการณ์ ในอ่าง	
				วันที่ 23 กุมภาพันธ์ 2560	%	ปริมาณน้ำรวม		ปริมาณน้ำใช้การได้จริง		ปริมาณน้ำรวม		ปริมาณน้ำใช้การได้จริง				
						ปริมาณน้ำ (ล้าน ม.³)	%	ปริมาณน้ำ (ล้าน ม.³)	%	ปริมาณน้ำ (ล้าน ม.³)	%	ปริมาณน้ำ (ล้าน ม.³)	%			
ภาคเหนือ (7)																
1	ภูมิพล (2)	13,462	3,800	9,662	6,502	48%	9,293	69%	5,493	41%	9,483	70%	5,683	42%	-190.00	ลดลง
2	สิริกิติ์ (2)	9,510	2,850	6,660	6,163	65%	6,720	71%	3,870	41%	6,868	72%	4,018	42%	-148.00	ลดลง
3	แม่จาง เชียงใหม่	265	12	253	164	62%	241	91%	229	86%	245	92%	233	88%	-4.00	ลดลง
4	แม่จาง เชียงใหม่	263	14	249	95	36%	105	40%	91	35%	107	41%	93	35%	-2.00	ลดลง
5	กำแพง ลำปาง	106	3	103	83	78%	86	81%	83	78%	89	84%	86	81%	-3.00	ลดลง
6	กำแพง ลำปาง	170	6	164	152	89%	139	82%	133	78%	146	86%	140	82%	-7.00	ลดลง
7	แควน้อย พิษณุโลก	939	43	896	600	64%	613	65%	570	61%	637	68%	594	63%	-24.00	ลดลง
	แม่จาง	110	16	94	58	53%	58	53%	42	38%	62	56%	46	42%	-4.00	ลดลง
	รวมภาคเหนือ 34.85%	24,825	6,744	18,081	13,817	56%	17,258	70%	10,469	42%	17,637	71%	10,847	44%	-378.00	ลดลง
ภาคตะวันออกเฉียงเหนือ (12)																
8	ห้วยหลวง อุดรธานี	136	7	129	78	57%	84	62%	77	57%	86	63%	79	58%	-2.00	ลดลง
9	น้ำจืด สกลนคร	520	45	475	215	41%	357	69%	312	60%	363	70%	318	61%	-6.00	ลดลง
10	น้ำพอง (2) สกลนคร	165	8	157	56	34%	105	64%	97	59%	101	61%	93	56%	4.00	เพิ่มขึ้น
11	จุฬารัตน์ (2) ชัยภูมิ	164	37	127	117	71%	129	79%	92	56%	140	85%	103	63%	-11.00	ลดลง
12	อุบลรัตน์ (2) ขอนแก่น	2,431	581	1,850	1,592	65%	1,568	65%	987	41%	1,622	67%	1,041	43%	-54.00	ลดลง
13	ลำปาว กาฬสินธุ์	1,980	100	1,880	813	41%	1,352	68%	1,252	63%	1,391	70%	1,291	65%	-39.00	ลดลง
14	ลำตะคอง นครราชสีมา	314	22	292	100	32%	181	58%	159	51%	182	58%	160	51%	-1.00	ลดลง
15	ลำพระเพลิง นครราชสีมา	155	1	154	67	43%	125	81%	124	80%	130	84%	129	83%	-5.00	ลดลง
16	มูลขม นครราชสีมา	141	7	134	65	46%	98	70%	91	65%	100	71%	93	66%	-2.00	ลดลง
17	ลำแพระ นครราชสีมา	275	7	268	112	41%	168	61%	161	59%	173	63%	166	60%	-5.00	ลดลง
18	ลำน้ำพอง บุรีรัมย์	121	3	118	59	49%	71	59%	68	56%	72	60%	69	57%	-1.00	ลดลง
19	สิรินธร (2) อุบลราชธานี	1,966	831	1,135	1,358	69%	1,323	67%	492	25%	1,349	69%	518	26%	-26.00	ลดลง
	รวมภาคตะวันออกเฉียงเหนือ 11.80%	8,369	1,649	6,720	4,631	55%	5,562	66%	3,912	47%	5,709	68%	4,060	49%	-148.00	ลดลง
ภาคกลาง (3)																
20	ป่าสักชลสิทธิ์ ลพบุรี	960	3	957	593	62%	564	59%	561	58%	599	62%	596	62%	-35.00	ลดลง
21	น้ำเสลา อุทัยธานี	160	17	143	106	66%	95	59%	78	49%	94	59%	77	48%	1.00	เพิ่มขึ้น
22	กระเสียว สุพรรณบุรี	240	40	200	236	98%	280	117%	240	100%	281	117%	241	100%	-1.00	ลดลง
	รวมภาคกลาง 1.92%	1,360	60	1,300	935	69%	939	69%	879	65%	974	72%	914	67%	-35.00	ลดลง
ภาคตะวันตก (2)																
23	ศรีนครินทร์ (2) กาญจนบุรี	17,745	10,265	7,480	13,328	75%	15,175	86%	4,910	28%	15,243	86%	4,978	28%	-68.00	ลดลง
24	วังจันทน์ (2) กาญจนบุรี	8,860	3,012	5,848	5,189	59%	6,203	70%	3,191	36%	6,311	71%	3,299	37%	-108.00	ลดลง
	รวมภาคตะวันตก 37.51%	26,605	13,277	13,328	18,517	70%	21,378	80%	8,101	30%	21,554	81%	8,277	31%	-176.00	ลดลง
ภาคตะวันออก (6+4)																
25	ขุนด่าน นครนายก	224	5.00	219	133	59%	143	64%	138	62%	149	67%	144	64%	-6.00	ลดลง
26	คลองสี่ชัย ฉะเชิงเทรา	420	30.00	390	149	35%	207	49%	177	42%	214	51%	184	44%	-7.00	ลดลง
27	บางพระ (3) ชลบุรี	117	12.00	105	81	69%	84	72%	72	62%	86	74%	74	63%	-2.00	ลดลง
28	หนองปลาไหล (3) ระยอง	164	13.75	150	103	63%	124	76%	110	67%	128	78%	114	70%	-4.00	ลดลง
29	ประแสร์ (3) ระยอง	295	20.00	275	157	53%	224	76%	204	69%	229	78%	209	71%	-5.00	ลดลง
30	มาบประชัน (3) ระยอง	17	0.72	16	8	51%	11	66%	10	62%	11	67%	10.33	62%	-0.11	ลดลง
31	หนองค้อ (3) ระยอง	21	1.00	20	12	56%	12	56%	11	51%	13	61%	12.05	56%	-1.07	ลดลง
32	ดอกกราย (3) ระยอง	79	3.00	76	60	76%	63	79%	60	75%	64	81%	61.36	77%	-1.44	ลดลง
33	คลองใหญ่ (3) ระยอง	45	3.00	42	24	54%	31	68%	28	61%	31	69%	28.47	63%	-0.65	ลดลง
34	นคมหินทรายน้ำ ปราจีนบุรี	295	19.00	276	223	76%	154	52%	135	46%	163	55%	144.00	49%	-9.00	ลดลง
	รวมภาคตะวันออก 2.37%	1,678	107	1,570	951	57%	1,053	63%	945	56%	1,089	65%	981	59%	-36.27	ลดลง
ภาคใต้ (4)																
35	แก่งกระจาน เพชรบุรี	710	65	645	352	50%	400	56%	335	47%	410	58%	345	49%	-10.00	ลดลง
36	ปราจีนบุรี ประจวบคีรีขันธ์	391	18	373	197	50%	275	70%	257	66%	276	71%	258	66%	-1.00	ลดลง
37	รัชชประภา (2) สุราษฎร์ธานี	5,639	1,352	4,287	4,937	88%	4,262	76%	2,910	52%	4,288	76%	2,936	52%	-26.00	ลดลง
38	บางลง (2) มะลา	1,454	276	1,178	1,020	70%	1,363	94%	1,087	75%	1,366	94%	1,090	75%	-3.00	ลดลง
	รวมภาคใต้ 11.55%	8,194	1,711	6,483	6,506	79%	6,300	77%	4,589	56%	6,340	77%	4,629	56%	-40.00	ลดลง
	รวมทั้งประเทศ 100%(38)	71,031	23,548	47,482	45,357	64%	52,489	74%	28,895	41%	53,303	75%	29,708	42%	-813.26	ลดลง

ที่มาข้อมูล : ตารางสรุปสภาพน้ำในอ่างเก็บน้ำขนาดใหญ่ทั่วประเทศ และตารางสรุปสภาพน้ำในอ่างเก็บน้ำภาคตะวันออกเฉียงเหนือ กรมชลประทาน

หมายเหตุ :

- อ่างเก็บน้ำขนาดใหญ่ หมายถึง อ่างเก็บน้ำที่มีความจุตั้งแต่ 100 ล้าน ลบ.ม. ขึ้นไป
- เป็นอ่างเก็บน้ำอยู่ในความรับผิดชอบของการไฟฟ้าฝ่ายผลิตแห่งประเทศไทย(10) นอกนั้นอยู่ในความรับผิดชอบของกรมชลประทาน (28)
- เป็นอ่างเก็บน้ำขนาดกลางที่มีความสำคัญต่อการอุตสาหกรรมและการประปา ของลุ่มน้ำชายฝั่งทะเลตะวันออก
- ที่มา : กรมชลประทาน และการไฟฟ้าฝ่ายผลิตแห่งประเทศไทย
- จังหวัดที่มีอ่างเก็บน้ำขนาดใหญ่มีจำนวน 26 จังหวัด ไม่มี 50 จังหวัด

รศ. นายรังสรรค์ เกษมเกียรติ



ศูนย์เขลาล



ศูนย์ป้องกันกักตุนน้ำ กรมทรัพยากรน้ำ

ลำดับของเขื่อนตามความจ

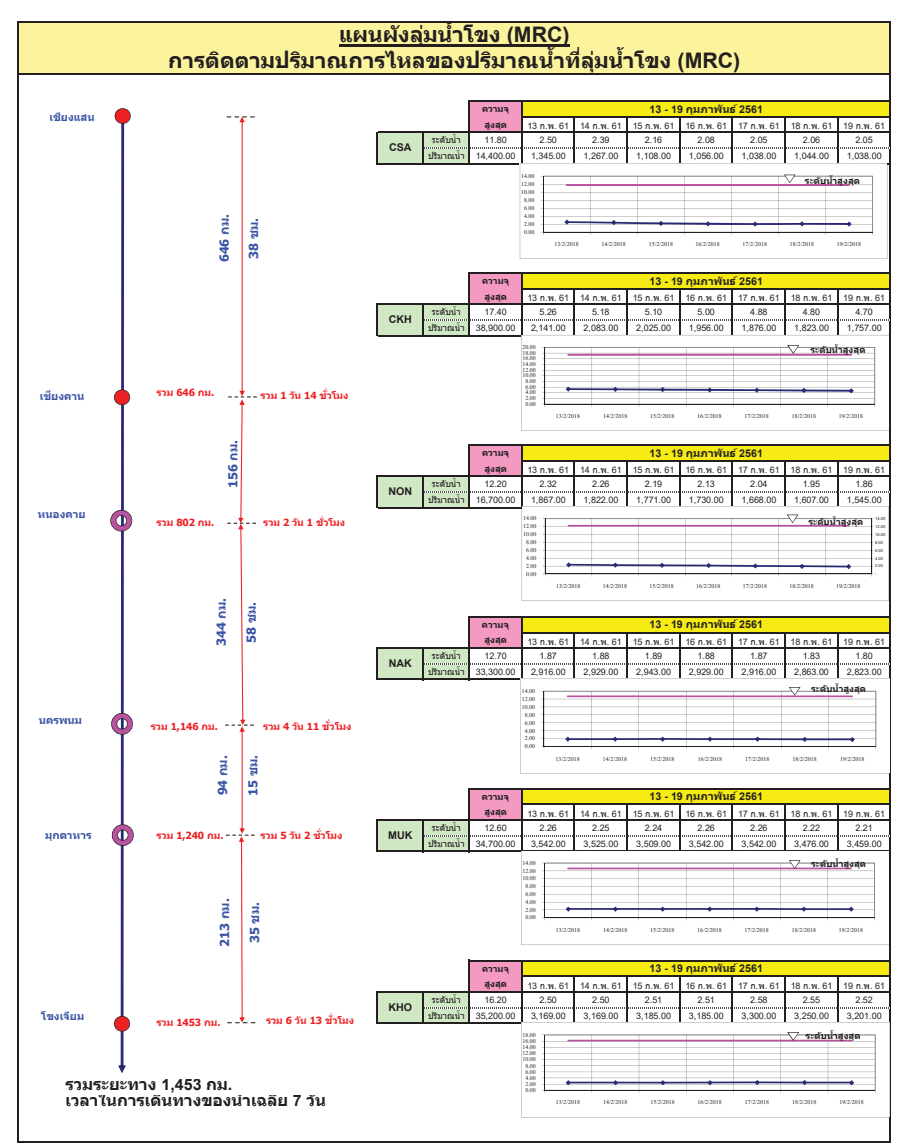
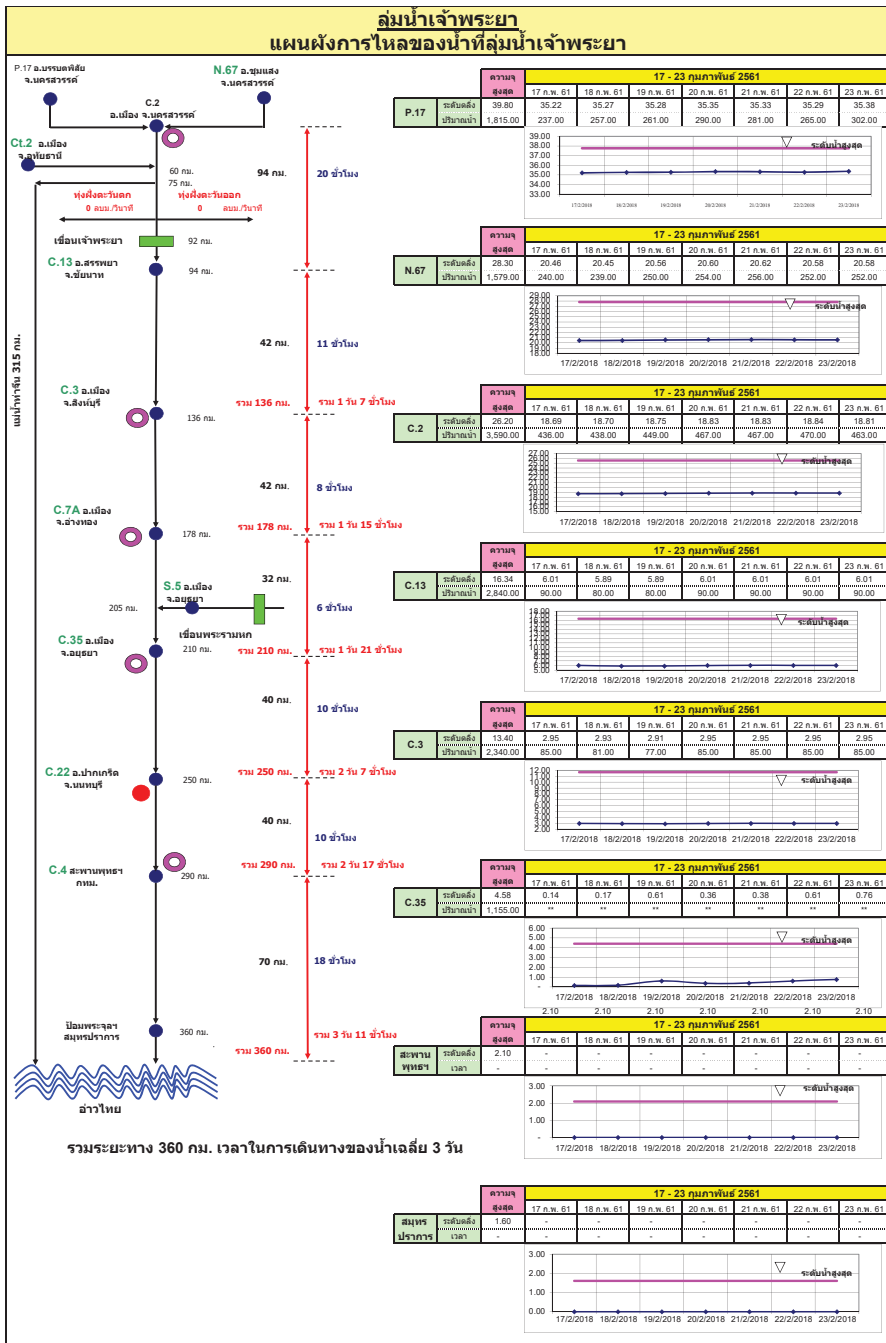
- ศรีนครินทร์ 2.ภูมิพล 3.สิริกิติ์ 4.วชิราลงกรณ 5.รัชชประภา
- อุบลรัตน์ 7.สิรินธร 8.บางลง 9.ลำปาว 10.ป่าสัก

ลำดับของเขื่อนตามปริมาณน้ำใช้การได้

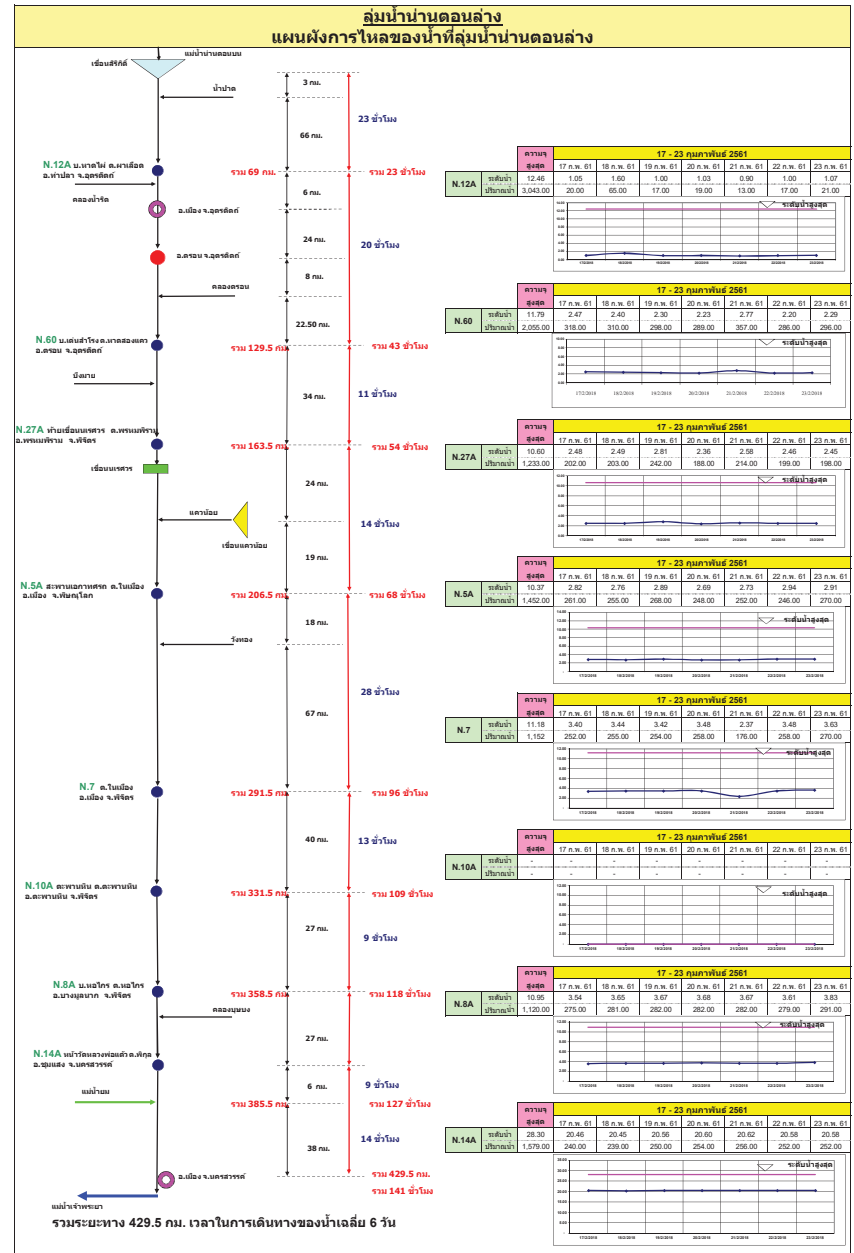
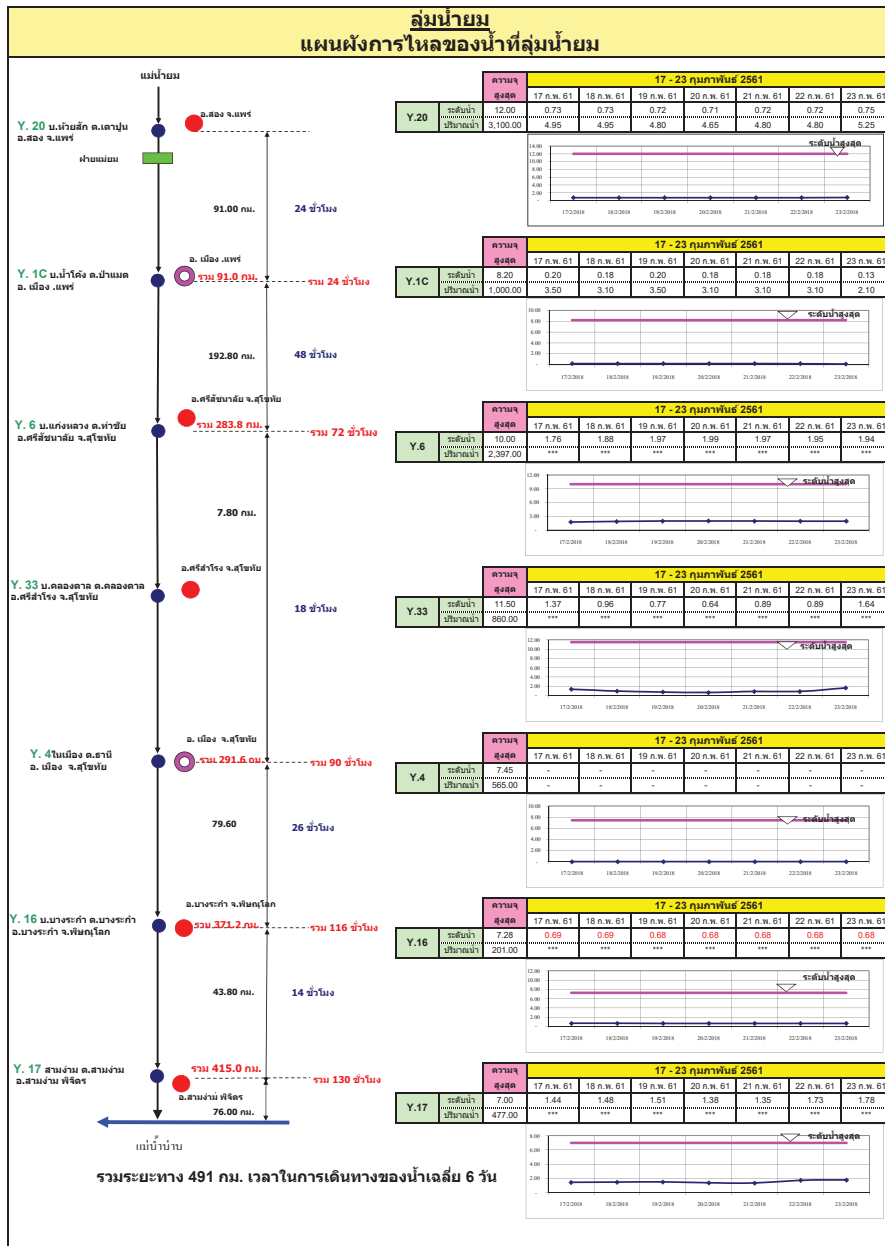
- ภูมิพล 2.ศรีนครินทร์ 3.สิริกิติ์ 4.วชิราลงกรณ 5.รัชชประภา
- ลำปาว 7.อุบลรัตน์ 8.บางลง 9.สิรินธร 10.ป่าสัก

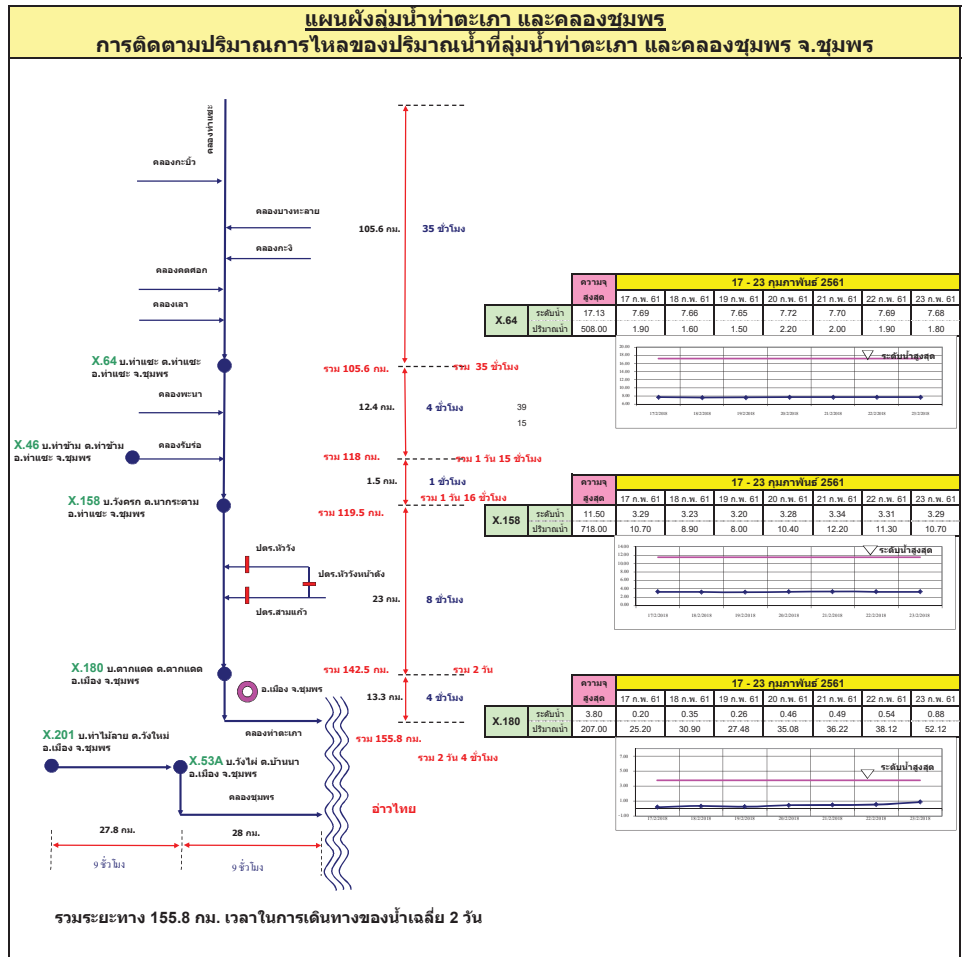
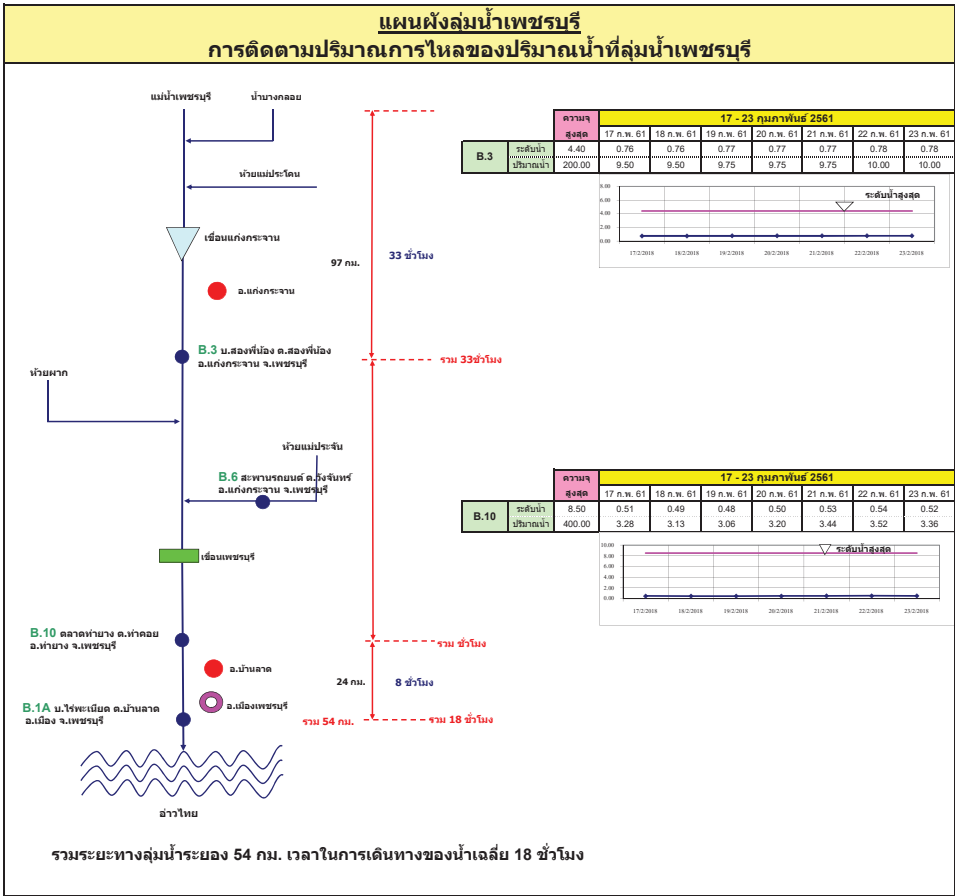
สถานการณ์น้ำในลำน้ำ

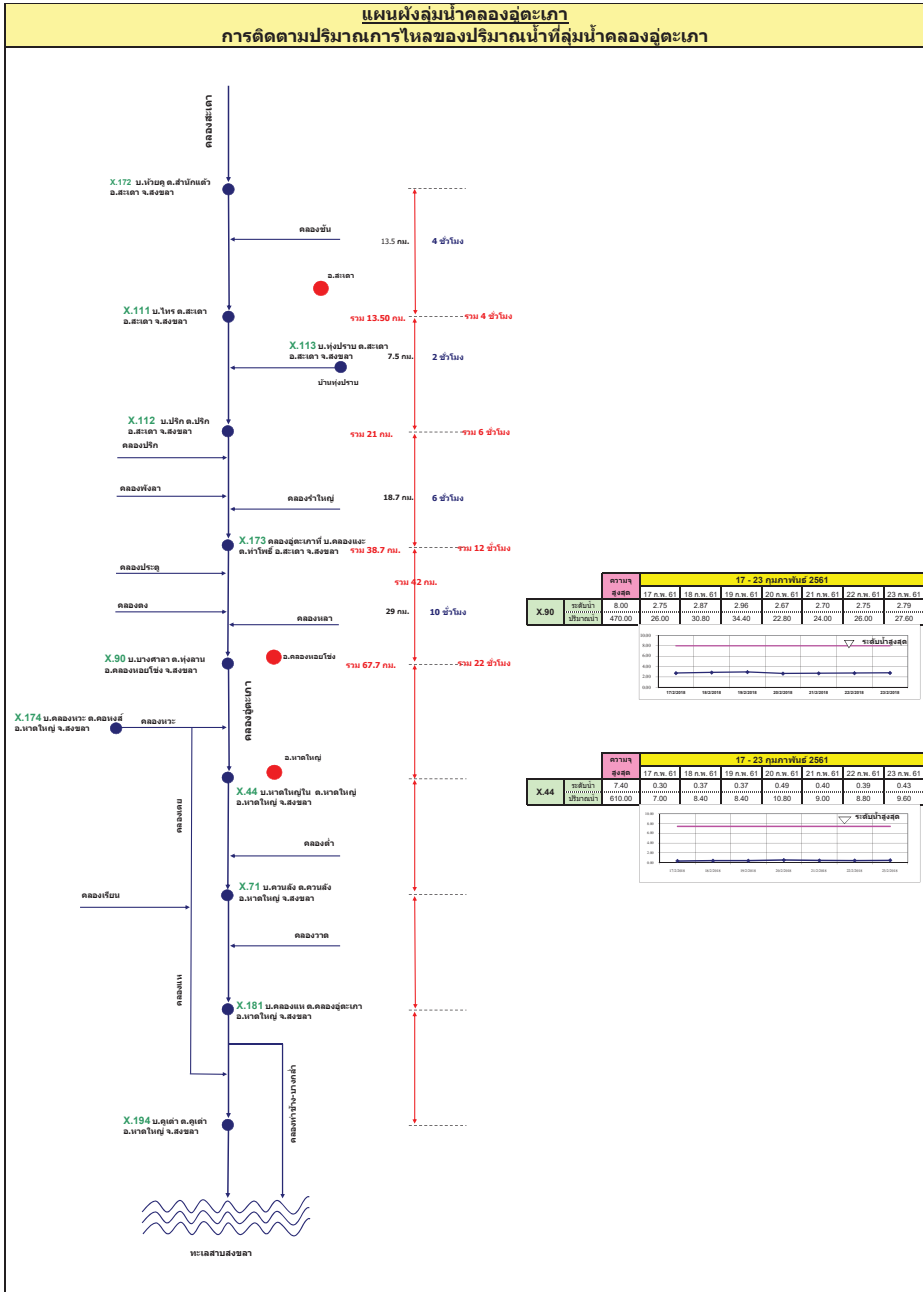
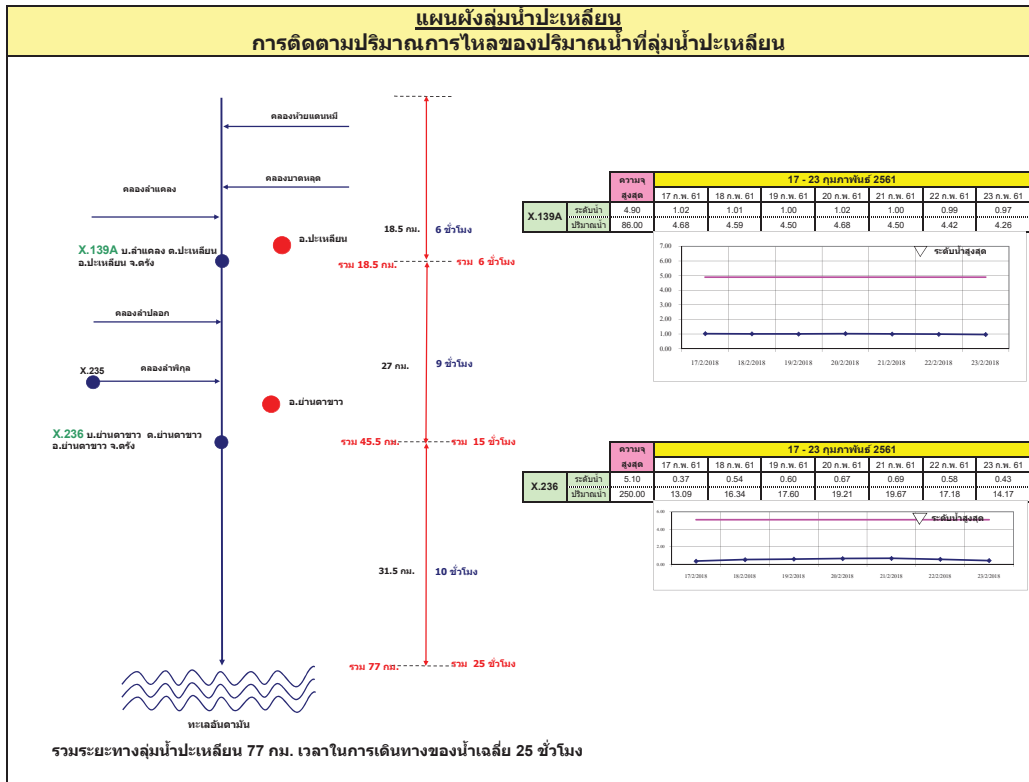




สถานี	ปริมาณน้ำ (ล้านลูกบาศก์เมตร)	13 - 19 กุมภาพันธ์ 2561						
		13 ก.พ. 61	14 ก.พ. 61	15 ก.พ. 61	16 ก.พ. 61	17 ก.พ. 61	18 ก.พ. 61	19 ก.พ. 61
CSA	ปริมาณน้ำ	11.80	2.50	2.39	2.16	2.08	2.05	2.06
	สูงสุด	14,400.00	1,385.00	1,287.00	1,108.00	1,058.00	1,038.00	1,044.00
CKH	ปริมาณน้ำ	17.40	5.26	5.18	5.10	5.00	4.88	4.80
	สูงสุด	38,900.00	2,141.00	2,083.00	2,025.00	1,956.00	1,876.00	1,823.00
NON	ปริมาณน้ำ	12.20	2.32	2.26	2.19	2.13	2.04	1.95
	สูงสุด	16,700.00	1,867.00	1,822.00	1,771.00	1,730.00	1,668.00	1,545.00
NAK	ปริมาณน้ำ	12.70	1.87	1.88	1.89	1.88	1.87	1.83
	สูงสุด	33,300.00	2,916.00	2,929.00	2,943.00	2,929.00	2,916.00	2,863.00
MUK	ปริมาณน้ำ	12.80	2.26	2.25	2.24	2.25	2.26	2.22
	สูงสุด	34,700.00	3,542.00	3,525.00	3,509.00	3,542.00	3,542.00	3,476.00
KHO	ปริมาณน้ำ	16.20	2.50	2.50	2.51	2.51	2.55	2.52
	สูงสุด	35,200.00	3,189.00	3,185.00	3,185.00	3,300.00	3,250.00	3,201.00







รายงานสถานการณ์น้ำ

รายลุ่มน้ำ





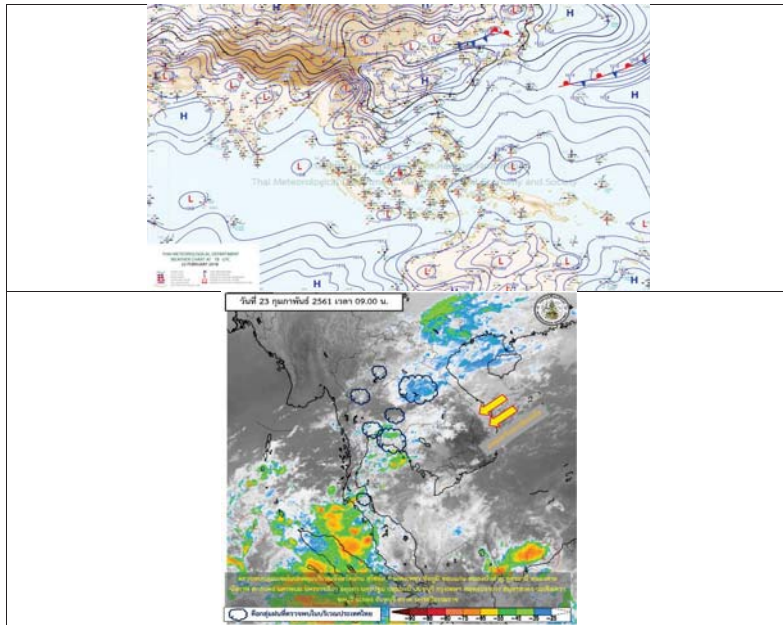
รายงานสถานการณ์น้ำและคาดการณ์น้ำในพื้นที่ ลุ่มน้ำโขง-ชี-มูล วันที่ 23 กุมภาพันธ์ 2561

1. พยากรณ์อากาศ

ตารางที่ 1 พยากรณ์อากาศ วันที่ 23 กุมภาพันธ์ 2561

ภาคตะวันออกเฉียงเหนือ	มีพายุฝนฟ้าคะนอง ร้อยละ 60 ของพื้นที่ กับมีฝนตกหนักบางแห่งและมีลมกระโชกแรง
	อาจมีลูกเห็บตกบางพื้นที่ บริเวณจังหวัดเลย อุดรธานี หนองคาย หนองบัวลำภู บึงกาฬ สกลนคร นครพนม
	กาฬสินธุ์ มุกดาหาร ชัยภูมิ ขอนแก่น นครราชสีมา บุรีรัมย์ สุรินทร์ ศรีสะเกษ และอุบลราชธานี
	อุณหภูมิต่ำสุด 21-23 องศาเซลเซียส อุณหภูมิสูงสุด 31-35 องศาเซลเซียส ลมตะวันออกเฉียงใต้ ความเร็ว 15-35 กม./ชม.

ที่มา : https://www.tmd.go.th/daily_forecast.php



รูปที่ 1 พยากรณ์อากาศ วันที่ 23 ก.พ. 2561



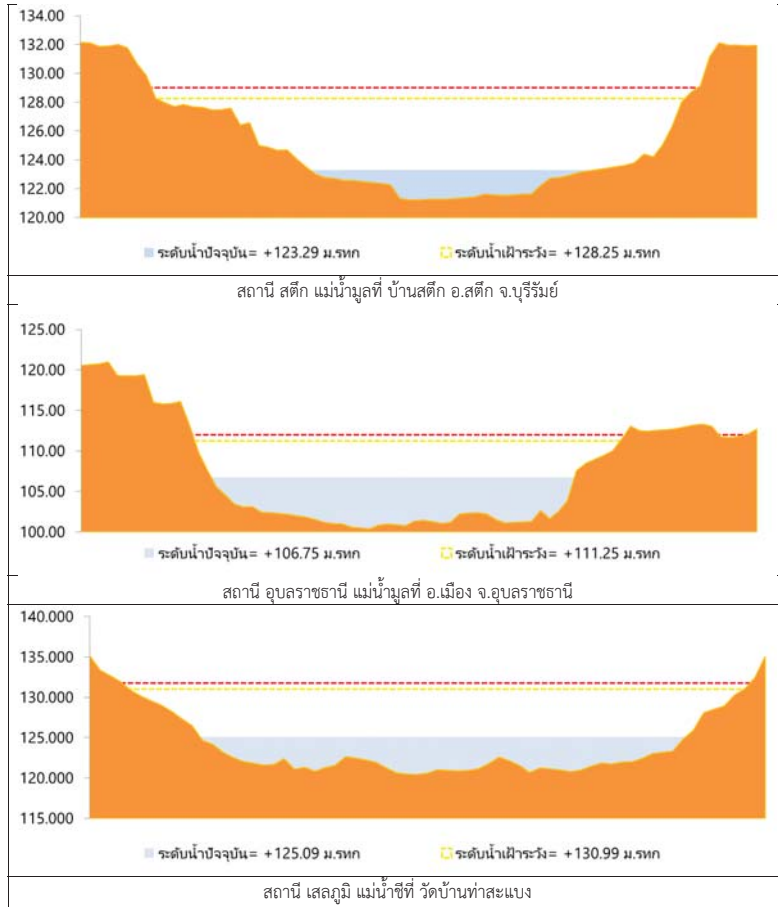
2. สรุประดับน้ำรายวัน

สถานีวัดน้ำ	ชื่อ	พื้นที่ (กม.²)	ข้อมูล (ม.ท.)		ข้อมูล (ม.ท.)		หน่วย
			ค่า H	ค่า P	ค่า H	ค่า P	
1	วัดน้ำท่ามะพร้าว	1,000	130.7	130.7	130.8	130.8	ไม่ชัด
2	วัดน้ำท่ามะพร้าว	1,000	130.7	130.7	130.8	130.8	ไม่ชัด
3	วัดน้ำท่ามะพร้าว	1,000	130.7	130.7	130.8	130.8	ไม่ชัด
4	วัดน้ำท่ามะพร้าว	1,000	130.7	130.7	130.8	130.8	ไม่ชัด
5	วัดน้ำท่ามะพร้าว	1,000	130.7	130.7	130.8	130.8	ไม่ชัด
6	วัดน้ำท่ามะพร้าว	1,000	130.7	130.7	130.8	130.8	ไม่ชัด

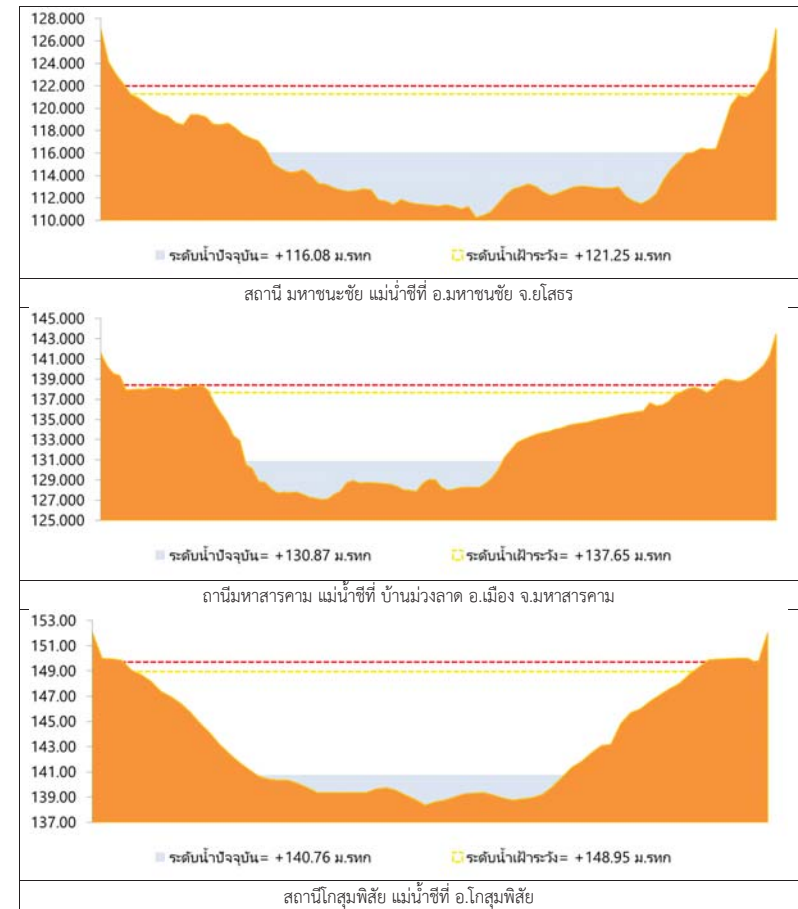
หมายเหตุ: ข้อมูลนี้เป็นข้อมูลเบื้องต้น
-กรมชลประทาน



2.1 ระดับน้ำในลำน้ำ



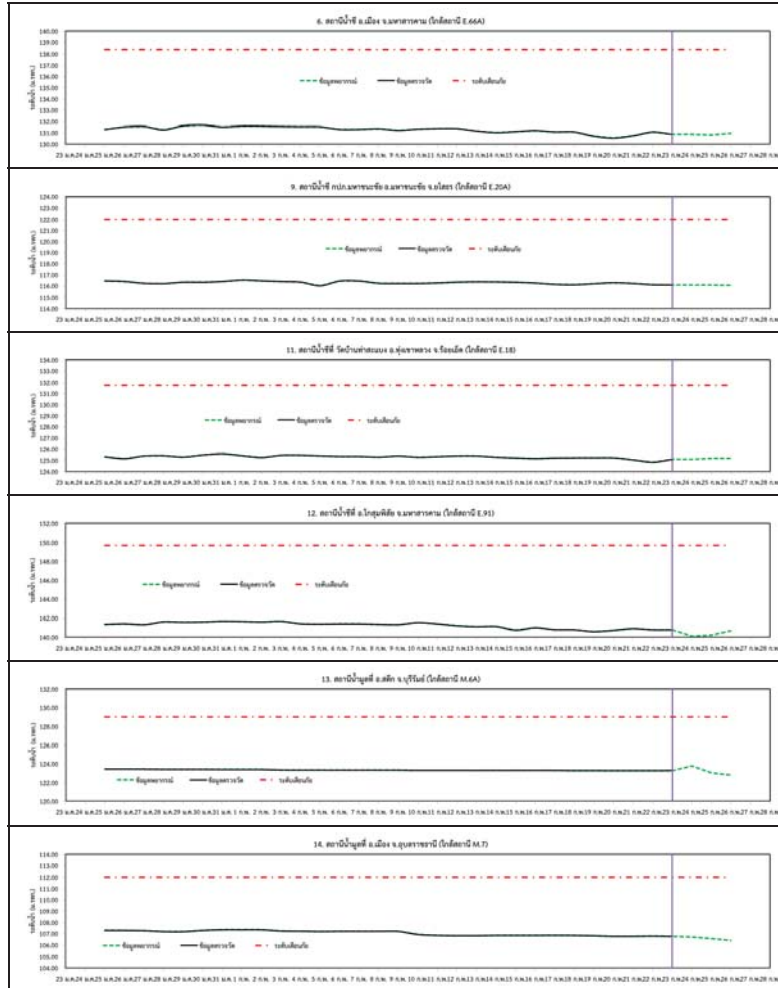
รูปที่ 2 กราฟระดับน้ำในลำน้ำ



รูปที่ 2 กราฟระดับน้ำในลำน้ำ (ต่อ)



3. ผลการวิเคราะห์สถานการณ์น้ำ



รูปที่ 3 กราฟระดับน้ำย้อนหลัง 30 วัน และค่าพยากรณ์



4. สรุปสถานการณ์ ระดับน้ำอยู่ในเกณฑ์ปกติ

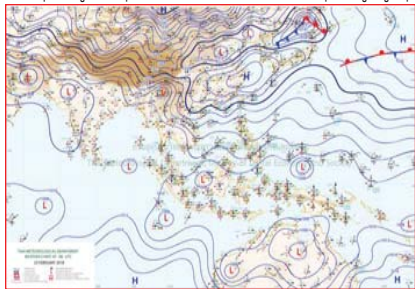
รายงานสถานการณ์น้ำลุ่มน้ำยมและน่าน วันที่ 23 กุมภาพันธ์ 2561

1) สภาพภูมิอากาศ

ลักษณะอากาศทั่วไป (ที่มา: กรมอุตุนิยมวิทยา)

พยากรณ์อากาศ 24 ชั่วโมงข้างหน้า บริเวณประเทศไทยตอนบนมีพายุฝนฟ้าคะนองและมรสุมกระโชกแรง และมีฝนตกหนักบางแห่ง อาจมีลูกเห็บตกบางพื้นที่ในภาคเหนือ ภาคตะวันออกเฉียงเหนือ และภาคกลาง ขอให้ประชาชนบริเวณดังกล่าวหลีกเลี่ยงการอยู่ในที่โล่งแจ้ง ใต้ต้นไม้ใหญ่ และป้ายโฆษณาที่ไม่แข็งแรง ในขณะที่เกิดฝนฟ้าคะนองและลมกระโชกแรงในช่วงวันและเวลาดังกล่าว สำหรับเกษตรกรควรระวังความเสียหายที่จะเกิดต่อผลผลิตทางการเกษตรไว้ด้วย

มีพายุฝนฟ้าคะนอง ร้อยละ 60 ของพื้นที่ กับมีลมกระโชกแรง อาจมีลูกเห็บตกบางพื้นที่ ที่ส่วนมากบริเวณจังหวัดเชียงใหม่ เชียงราย พะเยา น่าน แพร่ ลำพูน ลำปาง สุโขทัย อุตรดิตถ์ พิษณุโลก กำแพงเพชร พิจิตร เพชรบูรณ์ และตาก อุณหภูมิต่ำสุด 14-23 องศาเซลเซียส อุณหภูมิสูงสุด 32-35 องศาเซลเซียส **ผลคาดการณ์ปริมาณน้ำฝนล่วงหน้า 1-7 วัน** ในช่วงวันที่ 22-24 ก.พ. มีพายุฝนฟ้าคะนองร้อยละ 40-60 ของพื้นที่ และมีฝนตกหนักบางแห่งกับลมกระโชกแรง โดยมีลูกเห็บตกบางพื้นที่ อุณหภูมิต่ำสุด 17 -24 องศาเซลเซียส อุณหภูมิสูงสุด 31-36 องศาเซลเซียส ส่วนในช่วงวันที่ 25-28 ก.พ. อากาศเย็นและมีหมอกในตอนเช้า อุณหภูมิต่ำสุด 16 -23 องศาเซลเซียส อุณหภูมิสูงสุด 30-35 องศาเซลเซียส



แผนที่อากาศ วันที่ 23 ก.พ. 2561 เวลา 07.00 น.



ภาพถ่ายจากดาวเทียม วันที่ 23 ก.พ. 2561

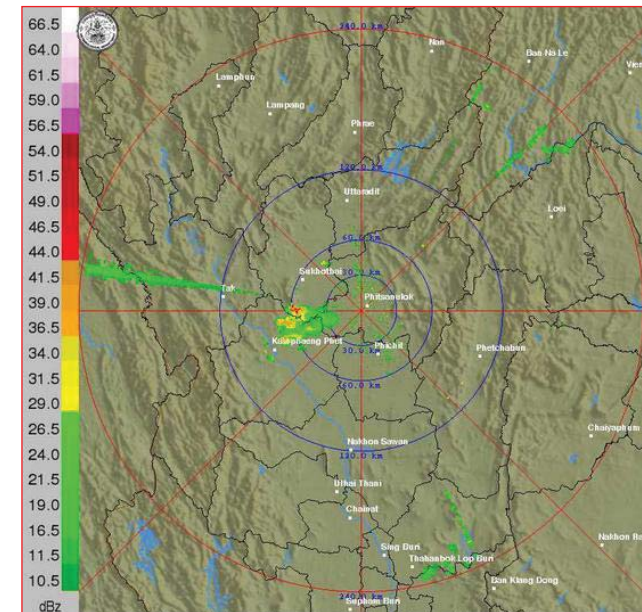
2) สถานการณ์ฝน

จากข้อมูลสถานการณ์ฝนในพื้นที่ลุ่มน้ำยมและน่านของวันที่ 23 กุมภาพันธ์ 2561 จากกรมทรัพยากรน้ำ กรมอุตุนิยมวิทยา กรมชลประทาน และสถาบันสารสนเทศทรัพยากรน้ำและการเกษตร (องค์การมหาชน) พบว่า มีฝนหนักในบริเวณพื้นที่ จ.แพร่ จ.น่าน จ.อุตรดิตถ์ จ.สุโขทัย และจ.พิษณุโลก มีปริมาณฝน 2.2 – 68.7 มม.

ข้อมูลสถานการณ์ฝนในพื้นที่ลุ่มน้ำยมและน่าน ณ วันที่ 23 กุมภาพันธ์ 2561 เวลา 07.00 น.

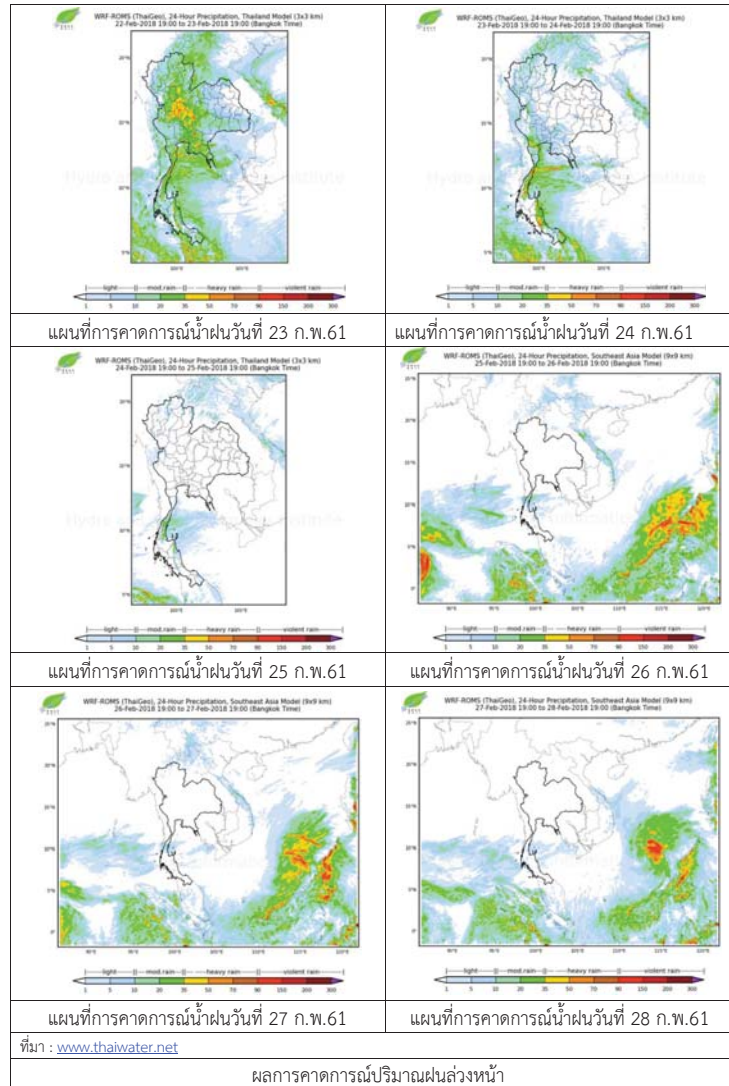
ลำดับ	สถานี	23 ก.พ. 2561
1	อ.เมือง จ.แพร่	39.6
2	อ.เฉลิมพระเกียรติ จ.น่าน	22.5
3	อ.เมือง จ.อุตรดิตถ์	12.3
4	อ.ศรีมามาศ จ.สุโขทัย	16.0
5	อ.เมือง จ.พิษณุโลก	2.2
6	อ.บางระกำ จ.พิษณุโลก	68.7
7	อ.บางกระทุ่ม จ.พิษณุโลก	12.7

หมายเหตุ “ฝน” คือ ฝนวัดปริมาณไม่ได้ (ต่ำกว่า 0.1 มิลลิเมตร)



ภาพเรดาร์ตรวจอากาศ “พิษณุโลก” ณ วันที่ 23 กุมภาพันธ์ 2561 (ที่มา : กรมอุตุนิยมวิทยา)

สถานการณ์น้ำฝน



3) ข้อมูลปริมาณน้ำในลำน้ำ

ปัจจุบันสถานการณ์น้ำในลำน้ำยมอยู่ในภาวะเฝ้าระวังน้ำแล้ง ระดับน้ำในลำน้ำส่วนใหญ่มีแนวโน้มทรงตัว และสถานการณ์น้ำในลำน้ำน่านอยู่ในภาวะปกติ ระดับน้ำในลำน้ำส่วนใหญ่มีแนวโน้มทรงตัว สถานการณ์น้ำท่า (19 - 23 ก.พ. 2561 ที่มา: กรมชลประทาน)

สถานี	แม่น้ำ	อำเภอ	จังหวัด	ระดับตลิ่ง	จันทร์	อังคาร	พุธ	พฤหัสบดี	ศุกร์
				ปริมาณน้ำ (ลบ.ม./วิ.)	19 ก.พ.	20 ก.พ.	21 ก.พ.	22 ก.พ.	23 ก.พ.
Y.14	ยม	ศรีสะเกษ สัย	สุโขทัย	12.00	1.02	0.99	1.02	1.00	1.00
				2,319	9	8	9	8	8
Y.16	ยม	บางระกำ	พิษณุโลก	7.00	0.68	0.68	0.68	0.68	0.68
				***	***	***	***	***	***
Y.5	ยม	โพทะเล	พิจิตร	8.25	2.49	2.39	2.35	2.32	2.33
				652	***	***	***	***	***
N.60	น่าน	ตรอน	อุดรดิตถ์	9.70	2.30	2.23	2.77	2.20	2.29
				2,055	298	289	357	286	296
N.27A	น่าน	พริหม พริหม	พิษณุโลก	9.17	2.81	2.36	2.58	2.46	2.45
				476	242	188	214	199	198
N.7A	น่าน	บางมูล นาก	พิจิตร	10.78	3.42	3.48	2.37	3.48	3.63
				1,152	254	258	176	258	270



สถานีสะพานพระแม่ย่า อ.เมือง จ.สุโขทัย (ลุ่มน้ำยม)



สถานีสะพานท่าเสา อ.เมือง จ.อุดรดิตถ์ (ลุ่มน้ำน่าน)

ปริมาณน้ำในลำน้ำในพื้นที่ลุ่มน้ำยมและน่าน

4) สรุป

- สถานการณ์น้ำในลำน้ำยมอยู่ในภาวะเฝ้าระวังน้ำแล้ง ระดับน้ำในลำน้ำส่วนใหญ่มีแนวโน้มทรงตัว
- สถานการณ์น้ำในลำน้ำน่านอยู่ในภาวะปกติ (ระดับน้ำต่ำกว่าระดับตลิ่งต่ำสุด) ระดับน้ำในลำน้ำส่วนใหญ่มีแนวโน้มทรงตัว

รายงานสถานการณ์น้ำลุ่มน้ำบางปะกง-ปราจีนบุรี วันที่ 23 กุมภาพันธ์ 2561

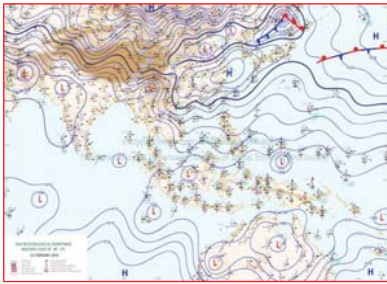
1) สภาพภูมิอากาศ (ที่มา: กรมอุตุนิยมวิทยา)

ลักษณะอากาศทั่วไป

พยากรณ์อากาศ 24 ชั่วโมงข้างหน้า บริเวณประเทศไทยตอนบนมีพายุฝนฟ้าคะนองและมีลมกระโชกแรง และมีฝนตกหนักบางแห่ง อาจมีลูกเห็บตกบางพื้นที่ในภาคเหนือ ภาคตะวันออกเฉียงเหนือ และภาคกลาง

สภาพอากาศภาคตะวันออก

มีเมฆเป็นส่วนมาก กับมีพายุฝนฟ้าคะนอง ร้อยละ 60 ของพื้นที่ และมีฝนตกหนัก โดยมีลมกระโชกแรง บางแห่ง ส่วนมากบริเวณจังหวัดนครนายก ปราจีนบุรี ฉะเชิงเทรา สระแก้ว ชลบุรี และระยอง อุณหภูมิต่ำสุด 23-26 องศาเซลเซียส อุณหภูมิสูงสุด 31-35 องศาเซลเซียส ลมตะวันออก ความเร็ว 15-30 กม./ชม. ทะเลมีคลื่นสูงประมาณ 1 เมตร



แผนที่อากาศ วันที่ 23 ก.พ. 61 เวลา 07.00 น.



ภาพถ่ายจากดาวเทียม วันที่ 23 ก.พ. 61 เวลา 07.00 น.

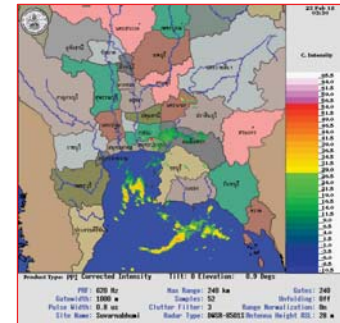
2) สถานการณ์ฝน

จากข้อมูลสถานการณ์ฝนในพื้นที่ลุ่มน้ำบางปะกง-ปราจีนบุรี ของวันที่ 23 กุมภาพันธ์ 2561 จากกรมทรัพยากรน้ำ กรมอุตุนิยมวิทยา และสถาบันสารสนเทศทรัพยากรน้ำและการเกษตร (องค์การมหาชน) พบว่ามีฝนตกเล็กน้อยถึงปานกลาง บริเวณพื้นที่จังหวัดนครนายก ฉะเชิงเทรา ปราจีนบุรี และสระแก้ว โดยมีปริมาณฝน 0.3 – 25.0 มม.

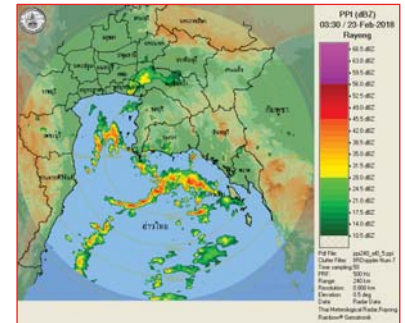
ข้อมูลสถานการณ์ฝนในพื้นที่ลุ่มน้ำบางปะกง-ปราจีนบุรี ณ วันที่ 23 กุมภาพันธ์ 2561
(ข้อมูลจากกรมอุตุนิยมวิทยา เวลา 07.00 น.)

ลำดับ	พื้นที่	ปริมาณฝน (มม.)
1	อ.เมือง จ.นครนายก	25.0
2	อ.ปากพลี จ.นครนายก	6.3
3	อ.บางคล้า จ.ฉะเชิงเทรา	6.3
4	อ.ท่าตะเกียบ จ.ฉะเชิงเทรา	7.6
5	อ.เมือง จ.ปราจีนบุรี	22.7
6	อ.กบินทร์บุรี จ.ปราจีนบุรี	15.0
7	อ.เมือง จ.สระแก้ว	0.3
8	อ.วังน้ำเย็น จ.สระแก้ว	0.7
9	อ.เขาฉกรรจ์ จ.สระแก้ว	8.4

หมายเหตุ “ฟ” คือ ฝนวัดปริมาณไม่ได้ (ต่ำกว่า 0.1 มิลลิเมตร), “*” คือ ไม่ได้รับข้อมูล

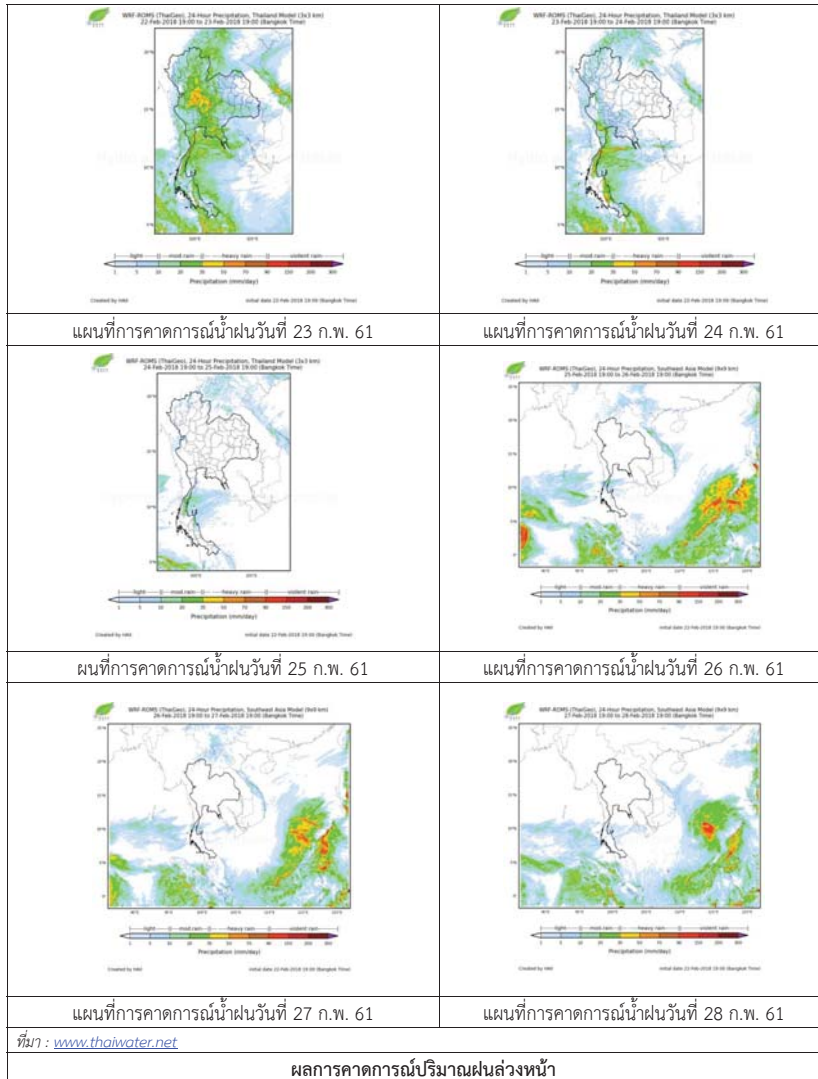


ภาพเรดาร์ตรวจอากาศ “สถานีสุวรรณภูมิ” ณ วันที่ 23 กุมภาพันธ์ 2561 เวลา 10.30 น.
(ที่มา : กรมอุตุนิยมวิทยา)



ภาพเรดาร์ตรวจอากาศ “สถานีระยอง” ณ วันที่ 23 กุมภาพันธ์ 2561 เวลา 10.30 น.
(ที่มา : กรมอุตุนิยมวิทยา)

สถานการณ์น้ำฝน



3) ข้อมูลปริมาณน้ำในลำน้ำ

สถานการณ์น้ำท่า (19 – 23 ก.พ. 2561 ที่มา: กรมชลประทาน เวลา 06.00 น.)

สถานี	อำเภอ	จังหวัด	ลุ่มน้ำ	ระดับน้ำ (ม.)	จันทร์	อังคาร	พุธ	พฤหัสบดี	ศุกร์	แนวโน้ม (เพิ่ม/ลด)
				ปริมาณน้ำ (ลบ.ม./วิ.)	19 ก.พ.	20 ก.พ.	21 ก.พ.	22 ก.พ.	23 ก.พ.	
Kgt.19A	พนัสนิคม	ชลบุรี	บางปะกง	4.8	1.67	1.82	1.82	1.82	1.82	ทรงตัว
				*	*	*	*	*	*	
Kgt.30	เทศบาลเมือง	ฉะเชิงเทรา	บางปะกง	1.70	-0.13	-0.09	-0.26	-0.36	-0.13	เพิ่มขึ้น
				น้ำทูน	*	*	*	*	*	
Ny.1B	เมือง	นครนายก	บางปะกง	8.81	4.85	4.70	4.39	4.40	4.46	เพิ่มขึ้น
				206	34.50	30.00	20.70	21.00	22.80	
Ny.3	บ้านนา	นครนายก	บางปะกง	6.26	1.47	1.48	1.47	1.47	1.47	ทรงตัว
				67.20	*	*	*	*	*	
Ny.4	เมือง	ปราจีนบุรี	บางปะกง	3.34	0.21	0.20	0.20	0.20	0.20	ทรงตัว
				185	*	*	*	*	*	
Ny.7	เมือง	นครนายก	บางปะกง	5.38	4.17	3.88	3.96	3.96	4.02	เพิ่มขึ้น
				*	*	*	*	*	*	
Kgt.1	เมือง	ปราจีนบุรี	ปราจีนบุรี	4.13	0.19	0.23	0.31	0.30	0.37	เพิ่มขึ้น
				774.00	*	*	*	*	*	
Kgt.3	กบินทร์บุรี	ปราจีนบุรี	ปราจีนบุรี	10.20	0.76	0.74	0.74	0.74	0.75	เพิ่มขึ้น
				648.00	17.02	16.48	16.48	16.48	16.75	
Kgt.6	ศรีมหาโพธิ์	ปราจีนบุรี	ปราจีนบุรี	7.10	0.80	0.75	0.75	0.74	0.79	เพิ่มขึ้น
				-	*	*	*	*	*	
Kgt.9	เขาฉกรรจ์	สระแก้ว	ปราจีนบุรี	10.00	3.65	3.65	3.65	3.65	3.66	เพิ่มขึ้น
				444.00	*	*	*	*	*	
Kgt.10	เมือง	สระแก้ว	ปราจีนบุรี	11.00	5.63	5.63	5.64	5.64	5.64	ทรงตัว
				300.00	*	*	*	*	*	
Kgt.13A	กบินทร์บุรี	ปราจีนบุรี	ปราจีนบุรี	16.17	6.08	6.05	6.10	6.13	6.18	เพิ่มขึ้น
				417.20	2.80	2.50	3.00	3.30	3.80	
Kgt.14	นาดี	ปราจีนบุรี	ปราจีนบุรี	7.06	0.75	0.74	0.73	0.73	0.71	ลดลง
				313.00	*	*	*	*	*	

หมายเหตุ * ไม่ได้รับข้อมูล

ข้อมูลระดับน้ำจากระบบตรวจวัดสภาพทางไกลอัตโนมัติลุ่มน้ำบางปะกง-ปราจีนบุรี กรมทรัพยากรน้ำ

ข้อมูลระดับน้ำ (21 – 23 ก.พ. 2561 ที่มา: กรมทรัพยากรน้ำ เวลา 07.00 น.)

สถานี	ตำบล	อำเภอ	จังหวัด	ลุ่มน้ำ	ระดับ ตลิ่ง (ต่ำสุด)	พฤษภาคม	พฤษภาคม	พฤษภาคม	แนวโน้ม (เพิ่ม/ ลด)
						21 ก.พ.	22 ก.พ.	23 ก.พ.	
บ้านทุ่งยายชี	ท่าตะเกียบ	ท่าตะเกียบ	ฉะเชิงเทรา	บางปะกง	5.80	1.89	1.93	1.93	ทรงตัว
บ้านป่าชะ	ป่าชะ	บ้านนา	นครนายก	บางปะกง	5.50	0.85	0.84	0.84	ทรงตัว
บ้านโคกอุดม	หนองठी	กบินทร์บุรี	ปราจีนบุรี	ปราจีนบุรี	5.50	1.63	1.63	1.63	ทรงตัว
บ้านแก่งไทร	หนองบอน	เมืองสระแก้ว	สระแก้ว	ปราจีนบุรี	7.00	0.82	0.82	0.82	ทรงตัว

4) สรุป

- สถานการณ์น้ำในลุ่มน้ำบางปะกง อยู่ในภาวะปกติ (ระดับน้ำต่ำกว่าระดับตลิ่งต่ำสุด) และระดับน้ำในลำน้ำส่วนใหญ่มีแนวโน้มทรงตัว

- สถานการณ์น้ำในลุ่มน้ำปราจีนบุรี อยู่ในภาวะปกติ (ระดับน้ำต่ำกว่าระดับตลิ่งต่ำสุด) และระดับน้ำในลำน้ำส่วนใหญ่มีแนวโน้มเพิ่มขึ้น

รายงานสถานการณ์น้ำลุ่มน้ำทะเลสาบสงขลา วันที่ 23 กุมภาพันธ์ 2561

1) สภาพภูมิอากาศ

ประกาศกรมอุตุนิยมวิทยา "อากาศแปรปรวนบริเวณประเทศไทยตอนบน (มีผลกระทบตั้งแต่วันที่ 23-24 กุมภาพันธ์ 2561) " ฉบับที่ 14 ลงวันที่ 23 กุมภาพันธ์ 2561 บริเวณประเทศไทยตอนบนจะมีสภาพอากาศแปรปรวน โดยมีพายุฝนฟ้าคะนองกับมีลมกระโชกแรง และมีฝนตกหนักบางแห่ง อาจมีลูกเห็บตกบางพื้นที่ในภาคเหนือ ภาคตะวันออกเฉียงเหนือ และภาคกลาง โดยจะมีผลกระทบดังนี้

ในวันที่ 23 กุมภาพันธ์ 2561

ภาคตะวันออกเฉียงเหนือ: จังหวัดเลย อุดรธานี หนองคาย หนองบัวลำภู บึงกาฬ สกลนคร นครพนม กาฬสินธุ์ มุกดาหาร ชัยภูมิ ขอนแก่น นครราชสีมา บุรีรัมย์ สุรินทร์ ศรีสะเกษ และอุบลราชธานี

ภาคเหนือ: จังหวัดเชียงใหม่ เชียงราย พะเยา น่าน แพร่ ลำพูน ลำปาง สุโขทัย อุตรดิตถ์ พิษณุโลก พิจิตร และเพชรบูรณ์

ภาคกลาง: จังหวัดนครสวรรค์ อุทัยธานี ชัยนาท ลพบุรี สิงห์บุรี สระบุรี อ่างทอง พระนครศรีอยุธยา สุพรรณบุรี กาญจนบุรี ราชบุรี สมุทรสงคราม สมุทรสาคร รวมทั้งกรุงเทพมหานครและปริมณฑล

ภาคตะวันออก: จังหวัดปราจีนบุรี สระแก้ว นครนายก ฉะเชิงเทรา ชลบุรี และระยอง

ภาคใต้: จังหวัดเพชรบุรี ประจวบคีรีขันธ์ และชุมพร

ในวันที่ 24 กุมภาพันธ์ 2561

ภาคใต้: จังหวัดสุราษฎร์ธานี นครศรีธรรมราช พัทลุง และสงขลา

จึงขอให้ประชาชนบริเวณประเทศไทยหลีกเลี่ยงการอยู่ในที่โล่งแจ้ง ใต้ต้นไม้ใหญ่ และป้ายโฆษณาที่ไม่แข็งแรง ในขณะที่เกิดพายุฝนฟ้าคะนองและลมกระโชกแรง ในช่วงวันและเวลาดังกล่าว สำหรับเกษตรกรควรระวังความเสียหายที่จะเกิดต่อผลผลิตทางการเกษตรไว้ด้วย

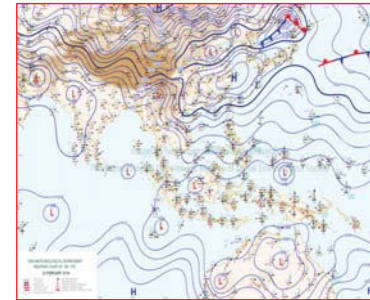
ทั้งนี้เนื่องจากบริเวณความกดอากาศสูงกำลังปานกลางได้แผ่ลงมาปกคลุมถึงประเทศไทยตอนบนและทะเลจีนใต้แล้ว ลักษณะเช่นนี้ทำให้บริเวณดังกล่าวมีพายุฝนฟ้าคะนองและลมกระโชกแรง อาจมีลูกเห็บตกบางพื้นที่

จึงขอให้ประชาชนติดตามประกาศจากกรมอุตุนิยมวิทยาอย่างใกล้ชิด

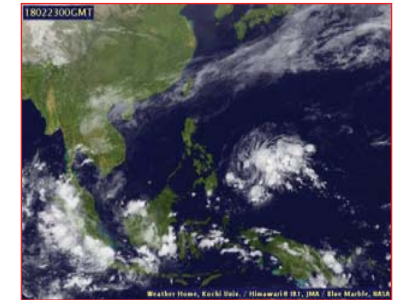
ลักษณะอากาศทั่วไป (ที่มา: กรมอุตุนิยมวิทยา)

พยากรณ์อากาศ 24 ชั่วโมงข้างหน้า บริเวณประเทศไทยตอนบนมีพายุฝนฟ้าคะนองและลมกระโชกแรง และมีฝนตกหนักบางแห่ง อาจมีลูกเห็บตกบางพื้นที่ในภาคเหนือ ภาคตะวันออกเฉียงเหนือ และภาคกลาง ขอให้ประชาชนบริเวณดังกล่าวหลีกเลี่ยงการอยู่ในที่โล่งแจ้ง ใต้ต้นไม้ใหญ่ และป้ายโฆษณาที่ไม่แข็งแรง ในขณะที่เกิดฝนฟ้าคะนองและลมกระโชกแรงในช่วงวันและเวลาดังกล่าว สำหรับเกษตรกรควรระวังความเสียหายที่จะเกิดต่อผลผลิตทางการเกษตรไว้ด้วย

สภาพอากาศภาคใต้ฝั่งตะวันออก มีเมฆเป็นส่วนมาก กับมีฝนฟ้าคะนอง ร้อยละ 20 ของพื้นที่ ส่วนมากบริเวณจังหวัดเพชรบุรี ประจวบคีรีขันธ์ และชุมพร อุณหภูมิต่ำสุด 21-26 องศาเซลเซียส อุณหภูมิสูงสุด 30-34 องศาเซลเซียส **ผลคาดการณ์ปริมาณน้ำฝนล่วงหน้า 1-7 วัน** ในช่วงวันที่ 23-24 ก.พ. มีฝนฟ้าคะนองร้อยละ 30-40 ของพื้นที่ และมีฝนตกหนักบางแห่ง ส่วนในช่วงวันที่ 25-28 ก.พ. มีฝนฟ้าคะนองร้อยละ 10-20 ของพื้นที่



แผนที่อากาศ วันที่ 23 ก.พ. 2561 เวลา 07.00 น.



ภาพถ่ายจากดาวเทียม วันที่ 23 ก.พ. 2561

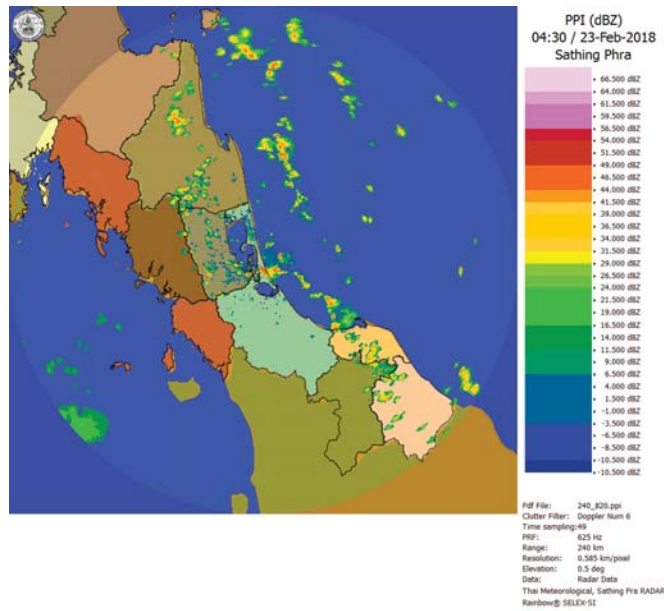
2) สถานการณ์ฝน

จากข้อมูลสถานการณ์ฝนในพื้นที่ลุ่มน้ำทะเลสาบสงขลาของวันที่ 23 กุมภาพันธ์ 2561 จากกรมทรัพยากรน้ำ กรมชลประทาน และสถาบันสารสนเทศทรัพยากรน้ำและการเกษตร (องค์การมหาชน) พบว่า มีฝนตกในพื้นที่ บริเวณอำเภอรัตภูมิ ควนเนียง และอำเภอหาดใหญ่ จังหวัดสงขลา ปริมาณฝน “ฝ”

ข้อมูลสถานการณ์ฝนในพื้นที่ลุ่มน้ำทะเลสาบสงขลา ณ วันที่ 23 กุมภาพันธ์ 2561 เวลา 07.00 น.

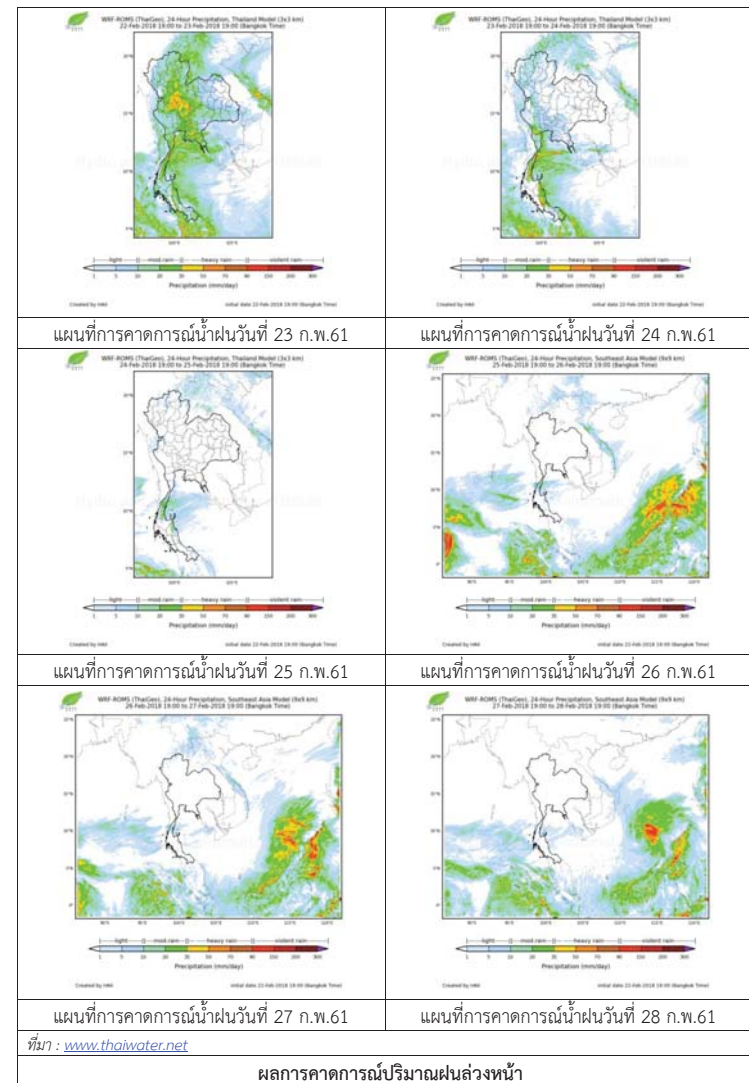
ลำดับ	สถานี	ปริมาณฝน (มม.)
1	อ.รัตภูมิ จ.สงขลา	“ฝ”
2	อ.ควนเนียง จ.สงขลา	“ฝ”
3	ต.คลองหอยโข่ง อ.หาดใหญ่ จ.สงขลา	“ฝ”

หมายเหตุ “ฝ” คือ ฝนวัดปริมาณไม่ได้ (ต่ำกว่า 0.1 มิลลิเมตร)



ภาพเรดาร์ตรวจอากาศ “สทิงพระ” ณ วันที่ 23 กุมภาพันธ์ 2561 (ที่มา : กรมอุตุนิยมวิทยา)

สถานการณ์น้ำฝน



ผลการคาดการณ์ปริมาณฝนล่วงหน้า

3) ข้อมูลปริมาณน้ำในลำน้ำ

ลุ่มน้ำทะเลสาบสงขลา ปัจจุบันสถานการณ์น้ำในลำน้ำโดยทั่วไปอยู่ในภาวะปกติ (ระดับน้ำต่ำกว่าระดับตลิ่งต่ำสุด) สถานการณ์น้ำในลำน้ำส่วนใหญ่มีแนวโน้มลดลงและเพิ่มขึ้นในบางพื้นที่

สถานการณ์น้ำท่า (19 – 23 ก.พ. 2561 ที่มา : กรมชลประทาน)

สถานี	แม่น้ำ	อำเภอ	จังหวัด	ระดับน้ำ-ม.	จันทร์	อังคาร	พุธ	พฤหัสบดี	ศุกร์
				ปริมาณน้ำ-ลบ.ม./วิ. (ระดับเตือนภัย)	19 ก.พ.	20 ก.พ.	21 ก.พ.	22 ก.พ.	23 ก.พ.
X.170	คลองลำ	ศรีนครินทร์	พัทลุง	25.20	20.25	20.25	20.24	20.23	20.22
				580.00	4.90	4.90	4.68	4.46	4.24
X.265	คลองน่วย	เมือง	พัทลุง	8.00	6.71	6.76	6.81	6.77	6.76
				7.00	*	*	*	*	*
X.174	คลองหวัะ	หาดใหญ่	สงขลา	8.88	4.30	4.30	4.30	4.29	4.28
				388.00	0.00	0.00	0.00	0.00	0.00
X.173A	คลองอยู่ตะเภา	สะเดา	สงขลา	15.90	10.40	10.35	10.33	10.31	10.28
				258.00	8.40	7.90	7.70	7.50	7.20
X.90	คลองอยู่ตะเภา	คลองหอยโข่ง	สงขลา	8.00	2.96	2.67	2.70	2.75	2.79
				580.00	34.40	22.80	24.00	26.00	27.60
X.44	คลองอยู่ตะเภา	หาดใหญ่	สงขลา	7.40	0.37	0.49	0.40	0.39	0.43
				582.00	8.40	10.80	9.00	8.80	9.60

หมายเหตุ * หมายถึง ไม่มีข้อมูล

ข้อมูลระดับน้ำจากระบบตรวจวัดสภาพทางไกลอัตโนมัติลุ่มน้ำทะเลสาบสงขลา กรมทรัพยากรน้ำ ประจำวันที่ 23 กุมภาพันธ์ 2561

ข้อมูลระดับน้ำ (21 - 23 ก.พ. 2561 ที่มา : กรมทรัพยากรน้ำ)

สถานี	ตำบล	อำเภอ	จังหวัด	ระดับน้ำ	พุธ	พฤหัสบดี	ศุกร์	แนวโน้ม (เพิ่ม/ลด)
				วิกฤติ-ม.รทก.	21 ก.พ.	22 ก.พ.	23 ก.พ.	
คลองอู่ตะเภาตอนบน	พังงา	สะเดา	สงขลา	18.60	12.82	12.81	12.80	ลดลง
คลองอู่ตะเภาตอนล่าง	หาดใหญ่	หาดใหญ่	สงขลา	7.24	0.42	0.42	0.49	เพิ่มขึ้น
คลองรัตภูมิ	กำแพงเพชร	รัตภูมิ	สงขลา	21.38	13.32	13.32	13.31	ลดลง
คลองตะโหมด(ท่าเขียด)	แม่ขรี	ตะโหมด	พัทลุง	26.52	22.08	22.08	22.08	ทรงตัว
คลองนาท่อม	ร่มเมือง	เมือง	พัทลุง	27.00	20.32	20.31	20.31	ทรงตัว
คลองท่าแนะ	เขาย่า	ศรีบรรพต	พัทลุง	36.53	33.95	33.90	33.99	เพิ่มขึ้น

ปริมาณน้ำในลำน้ำของคลองต่างๆ ในพื้นที่ลุ่มน้ำทะเลสาบสงขลา วันที่ 23 กุมภาพันธ์ 2561

สถานีคลองอู่ตะเภาตอนล่าง - ต.หาดใหญ่ อ.หาดใหญ่ จ.สงขลา
(ลุ่มน้ำทะเลสาบสงขลา)



สถานีคลองตะโหมด(ท่าเขียด) - ต.แม่ขรี อ.ตะโหมด จ.พัทลุง
(ลุ่มน้ำทะเลสาบสงขลา)



สถานีลำปำ - ต.ลำปำ อ.เมือง จ.พัทลุง
(ลุ่มน้ำทะเลสาบสงขลา)



4) สรุป

สถานการณ์น้ำในลุ่มน้ำทะเลสาบสงขลาประจำวันที่ 23 กุมภาพันธ์ 2561 ปัจจุบันสถานการณ์น้ำในลำน้ำโดยทั่วไปอยู่ในภาวะปกติ (ระดับน้ำต่ำกว่าระดับตลิ่งต่ำสุด) สถานการณ์น้ำในลำน้ำส่วนใหญ่มีแนวโน้มลดลงและเพิ่มขึ้นในบางพื้นที่

รายงานระดับน้ำจากกล้อง CCTV

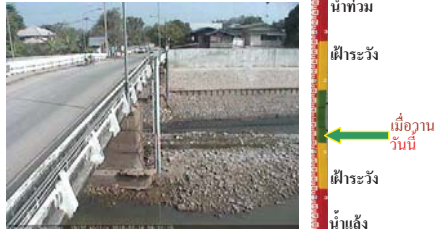
รายงานระดับน้ำจากกล้อง CCTV
 ณ. วันที่ 16 กุมภาพันธ์ พ.ศ. 2561



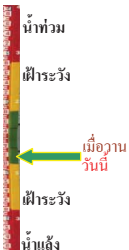
สรุปสถานการณ์น้ำในลำน้ำสายหลัก

สะพานพระแม่ย่า - อ.เมือง จ.สุโขทัย (ลุ่มน้ำยม) สถานการณ์น้ำปกติ
 สะพานนครน่านพัฒนา อ.เมือง จ.น่าน (ลุ่มน่าน) สถานการณ์น้ำปกติ
 เทศบาล ต.นาแก - อ.นาแก จ.นครพนม (ห้วยน้ำก่ำ/โขงอีสาน) สถานการณ์น้ำปกติ
 สติก - อ.สติก จ.บุรีรัมย์ (ลุ่มน้ำมูล) สถานการณ์น้ำปกติ
 เสนา อ.เสนา จ.พระนครศรีอยุธยา (ลุ่มน้ำเจ้าพระยา) สถานการณ์น้ำปกติ
 วัดพระรูป - อ.เมือง จ.สุพรรณบุรี (ลุ่มน้ำท่าจีน) สถานการณ์น้ำปกติ
 สถานีอุตะเขตอนล่าง - อ.หาดใหญ่ จ.สงขลา (ลุ่มน้ำทะเลสาบสงขลา) สถานการณ์น้ำปกติ

สะพานพระแม่ย่า - อ.เมือง จ.สุโขทัย (ลุ่มน้ำยม)



ระดับน้ำปัจจุบัน 43.00 ม.รทก.
 ระดับตลิ่งต่ำสุด 48.59 ม.รทก.
 ระดับท้องน้ำ 41.13 ม.รทก.



สะพานบ้านโพทะเล - อ.โพทะเล จ.พิจิตร (ลุ่มน้ำยม)



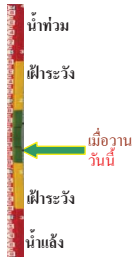
ระดับน้ำปัจจุบัน 24.80 ม.รทก.
 ระดับตลิ่งต่ำสุด 31.63 ม.รทก.
 ระดับท้องน้ำ 20.59 ม.รทก.



สะพานนครน่านพัฒนา อ.เมือง จ.น่าน (ลุ่มน่าน)



ระดับน้ำต่ำกว่าสถาพ 197.73 ม.รทก.
 ระดับท้องน้ำ 190.94 ม.รทก.



สถานีห้วยหลวง - อ.เมือง จ.อุดรธานี (ลุ่มน้ำโขง)



ระดับน้ำปัจจุบันต่ำกว่าสถาพ 169.93 ม.รทก.
 ระดับท้องน้ำ 166.69 ม.รทก.



สถานีแม่น้ำเลย - อ.เมือง จ.เลย (ลุ่มน้ำโขง)



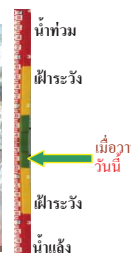
ระดับน้ำปัจจุบัน 230.20 ม.รทก.
 ระดับตลิ่งต่ำสุด - ม.รทก.
 ระดับท้องน้ำ - ม.รทก.



สถานีห้วยผาย - อ.แม่สาย จ.เชียงราย (แม่สาย/โขง)



ระดับน้ำปัจจุบันต่ำกว่าสถาพ
 ระดับตลิ่งต่ำสุด - ม.รทก.
 ระดับท้องน้ำ 394.87 ม.รทก.



สง.ส่วนอุทกหนองคาย - อ.เมือง จ.หนองคาย (ลุ่มน้ำโขง)



ระดับน้ำปัจจุบันต่ำกว่าสถาพ
 ระดับตลิ่งต่ำสุด 166.65 ม.รทก.
 ระดับท้องน้ำ 149.20 ม.รทก.



วัดทุ่งรากู - อ.โพธิ์ชัย จ.หนองคาย (ห้วยหลวง/โขงอีสาน)



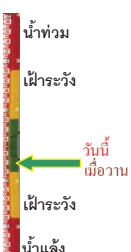
ระดับน้ำปัจจุบันต่ำกว่าสถาพ
 ระดับตลิ่งต่ำสุด 159.43 ม.รทก.
 ระดับท้องน้ำ 147.95 ม.รทก.



บ้านศาลปากน้ำ - อ.ท่าอุเทน จ.นครพนม (แม่น้ำสงคราม/ลุ่มน้ำโขงอีสาน)



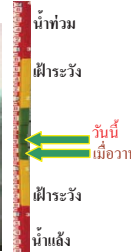
ระดับน้ำปัจจุบันต่ำกว่าสถาพ
 ระดับตลิ่งต่ำสุด 142.11 ม.รทก.
 ระดับท้องน้ำ 131.25 ม.รทก.



เทศบาล ต.นาแก - อ.นาแก จ.นครพนม (ห้วยน้ำก่ำ/โขงอีสาน)



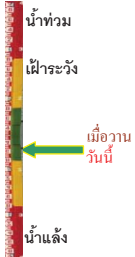
ระดับน้ำปัจจุบัน 142.83 ม.รทก.
 ระดับตลิ่งต่ำสุด 144.35 ม.รทก.
 ระดับท้องน้ำ 138.09 ม.รทก.



ร.ร.เทศบาล 4 - อ.เมือง จ.นครราชสีมา
(ลำตะคอง/มูล)



ระดับน้ำปัจจุบันต่ำกว่าสถาพ
ระดับตลิ่งต่ำสุด 178.00 ม.รทก.
ระดับท้องน้ำ - ม.รทก.



สตึก - อ.สตึก จ.บุรีรัมย์
(ลุ่มน้ำมูล)



ระดับน้ำปัจจุบันต่ำกว่าสถาพ
ระดับตลิ่งต่ำสุด 128.76 ม.รทก.
ระดับท้องน้ำ 121.50 ม.รทก.



เชิงสะพานลิงห์บุรี - อ.เมือง จ.สิงห์บุรี
(ลุ่มน้ำเจ้าพระยา)



ระดับน้ำปัจจุบัน 2.20 ม.รทก.
ระดับตลิ่งต่ำสุด 11.50 ม.รทก.
ระดับท้องน้ำ -2.14 ม.รทก.



สะพานเดชาติวงศ์ - อ.เมือง จ.นครสวรรค์
(ลุ่มน้ำเจ้าพระยา)



ระดับน้ำปัจจุบัน 14.50 ม.รทก.
ระดับตลิ่งต่ำสุด 23.22 ม.รทก.
ระดับท้องน้ำ 11.15 ม.รทก.



บ้านยางมี - อ.โพธิ์ทอง จ.อ่างทอง
(ลุ่มน้ำเจ้าพระยา)



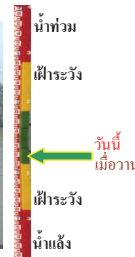
ระดับน้ำปัจจุบันต่ำกว่าสถาพ
ระดับตลิ่งต่ำสุด - ม.รทก.
ระดับท้องน้ำ - ม.รทก.



บ้านป้อม - อ.พระนครศรีอยุธยา
จ.พระนครศรีอยุธยา (ลุ่มน้ำเจ้าพระยา)



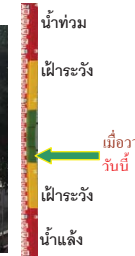
ระดับน้ำปัจจุบันต่ำกว่าสถาพ
ระดับตลิ่งต่ำสุด - ม.รทก.
ระดับท้องน้ำ - ม.รทก.



เสนา - อ.เสนา จ.พระนครศรีอยุธยา
(ลุ่มน้ำเจ้าพระยา)



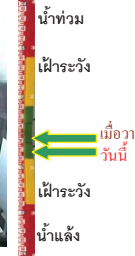
ระดับน้ำปัจจุบัน 0.80 ม.รทก.
ระดับตลิ่งต่ำสุด - ม.รทก.
ระดับท้องน้ำ - ม.รทก.



เชิงสะพานบริรักษ์ - อ.เมือง จ.อุทัยธานี
(ลุ่มน้ำสะแกกรัง)



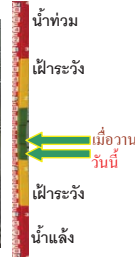
ระดับน้ำปัจจุบัน 5.50 ม.รทก.
ระดับตลิ่งต่ำสุด 19.90 ม.รทก.
ระดับท้องน้ำ - ม.รทก.



อุทัยใหม่ - อ.เมือง จ.อุทัยธานี
(ลุ่มน้ำเจ้าพระยา)



ระดับน้ำปัจจุบัน 15.60 ม.รทก.
ระดับตลิ่งต่ำสุด - ม.รทก.
ระดับท้องน้ำ - ม.รทก.



สะพานปรีดี - อ.เมือง จ.พระนครศรีอยุธยา
(ลุ่มน้ำเจ้าพระยา)



ระดับน้ำปัจจุบัน -0.60 ม.รทก.
ระดับตลิ่งต่ำสุด - ม.รทก.
ระดับท้องน้ำ - ม.รทก.



สะพานบุญรัตน์ประชานุวัฒน์ - อ.สามพราน
จ.นครปฐม (ลุ่มน้ำท่าจีน)



ระดับน้ำปัจจุบัน 0.78 ม.รทก.
ระดับตลิ่งต่ำสุด 1.46 ม.รทก.
ระดับท้องน้ำ -7.22 ม.รทก.



สะพานวัดพระรูป อ.เมือง จ.สุพรรณบุรี
(ลุ่มน้ำท่าจีน)




ระดับน้ำปัจจุบัน 1.00 ม.รทก.
ระดับตลิ่งต่ำสุด 3.32 ม.รทก.
ระดับท้องน้ำ -0.56 ม.รทก.



<http://mekhala.dwr.go.th>


<http://mekhala.dwr.go.th>

สะพานสามง่าม-ท่าโบสถ์ อ.หันคา จ.ชัยนาท (ลุ่มน้ำท่าจีน)




ระดับน้ำปัจจุบัน 12.22 ม.รทก.
ระดับตลิ่งต่ำสุด 13.14 ม.รทก.
ระดับท้องน้ำ 10.08 ม.รทก.

สถานีอุตตะภาคอนล่าง - อ.หาดใหญ่ จ.สงขลา (ลุ่มน้ำทะเลสาบสงขลา)




ระดับน้ำปัจจุบัน 0.30 ม.รทก.
ระดับตลิ่งต่ำสุด 8.93 ม.รทก.
ระดับท้องน้ำ -1.93 ม.รทก.

สถานีคลองตะโหมด - อ.ตะโหมด จ.พัทลุง (ลุ่มน้ำทะเลสาบสงขลา)



ระดับน้ำปัจจุบันต่ำกว่าสภาพ
ระดับตลิ่งต่ำสุด 27.94 ม.รทก.
ระดับท้องน้ำ 20.52 ม.รทก.

สถานีลำปำ - อ.เมือง จ.พัทลุง (ลุ่มน้ำทะเลสาบสงขลา)



ระดับน้ำปัจจุบัน -0.40 ม.รทก.
ระดับตลิ่งต่ำสุด 1.15 ม.รทก.
ระดับท้องน้ำ -2.86 ม.รทก.

จังหวัด	สถานที่ตั้งกล้อง	แม่น้ำ/ลุ่มน้ำ	วิกฤติน้ำแล้ง	วิกฤติน้ำท่วม	ระดับน้ำ (ม.รทก.) พ.ศ.2561			สถานการณ์
			ระดับน้อยกว่า	ระดับมากกว่า	13 ก.พ.	15 ก.พ.	16 ก.พ.	
จ.สุโขทัย	สะพานพระเมรุมา อ.เมือง	ยม	42.48	48.59	43.70	43.00	43.00	น้ำปกติ
จ.พิจิตร	สะพานโพทะเล อ.โพทะเล	ยม	22.58	30.63	24.80	24.80	24.80	น้ำปกติ
จ.น่าน	สะพานครน่านพัฒนา อ.เมือง	น่าน	192.17	197.73	192.40	192.40	192.40	น้ำปกติ
จ.อุดรธานี	สถานีห้วยหลวง อ.เมือง	โขง	-	-	N/A	N/A	N/A	น้ำปกติ
จ.เลย	สถานีแม่น้ำเลย อ.เมือง	โขง	-	-	230.25	230.15	230.20	น้ำปกติ
จ.เชียงราย	สถานีห้วยฝาย อ.แม่สาย	แม่สาย/โขง	395.79	396.50	N/A	N/A	N/A	น้ำปกติ
จ.หนองคาย	สง.ส่วนอุทกหนองคาย อ.เมือง	โขง	157.85	166.70	N/A	N/A	N/A	น้ำปกติ
จ.หนองคาย	วัดทุ่งธาตุ อ.โพนพิสัย	ห้วยหลวง/โขงอีสาน	150.50	159.43	N/A	N/A	N/A	น้ำปกติ
จ.นครพนม	บ้านตาลปากน้ำ อ.ท่าอุเทน	น้ำสงคราม/โขงอีสาน	133.42	141.02	N/A	N/A	N/A	น้ำปกติ
จ.นครพนม	เทศบาล ต.นาแก อ.นาแก	ห้วยน้ำท่า/โขงอีสาน	139.05	142.42	142.63	142.63	142.83	น้ำปกติ
จ.นครราชสีมา	ร.ร.เทศบาล 4 อ.เมือง	ลำตะคอง/มูล	174.60	178.00	N/A	N/A	N/A	น้ำปกติ
จ.บุรีรัมย์	สตึก อ.สตึก	มูล	123.13	128.76	N/A	N/A	N/A	น้ำปกติ
จ.สิงห์บุรี	เชิงสะพานสิงห์บุรี อ.เมือง	เจ้าพระยา	3.45	11.50	2.40	2.30	2.20	น้ำปกติ
จ.อ่างทอง	บ้านยางมณี อ.โพธิ์ทอง	เจ้าพระยา	-	9.11	N/A	N/A	N/A	น้ำปกติ
จ.พระนครศรีอยุธยา	บ้านป้อม อ.พระนครศรีอยุธยา	เจ้าพระยา	-	-	N/A	N/A	N/A	น้ำปกติ
จ.พระนครศรีอยุธยา	อ.เสนา	น้อย/เจ้าพระยา	2.00	5.00	1.10	0.80	0.80	น้ำปกติ
จ.พระนครศรีอยุธยา	สะพานปรีดี อ.พระนครศรีอยุธยา	เจ้าพระยา	-	-	-0.20	-0.40	-0.60	น้ำปกติ
จ.นครปฐม	สะพานบุรีรัตนประชานูรัตน์ อ.สามพราน	ท่าจีน	-5.59	-0.30	0.88	0.78	0.78	น้ำปกติ
จ.สุพรรณบุรี	สะพานวัดพระรูป อ.เมือง	ท่าจีน	-1.26	2.75	1.00	1.00	1.00	น้ำปกติ
จ.สุพรรณบุรี	สะพานข้ามแม่น้ำท่าจีน อ.สามชุก	ท่าจีน	1.55	5.18	N/A	N/A	N/A	น้ำปกติ
จ.ชัยนาท	สะพานสามง่าม-ท่าโบสถ์ อ.หันคา	ท่าจีน	10.69	12.83	12.22	12.22	12.22	น้ำปกติ
จ.จันทบุรี	ตรงข้ามวัดจันทาราม อ.เมือง	จันทบุรี/อ่าวไทย	0.20	3.73	N/A	N/A	N/A	น้ำปกติ
จ.ประจวบคีรีขันธ์	ร.ร.อนุบาลบางสะพาน อ.บางสะพาน	คลองบางสะพาน/ชายฝั่งทะเลตะวันตก	-	3.30	N/A	N/A	N/A	น้ำปกติ
จ.สุราษฎร์ธานี	สภ.จ.สุราษฎร์ธานี อ.เมือง	ตาปี	-	2.28	N/A	N/A	N/A	น้ำปกติ
จ.สงขลา	สถานีอุตตะภาคอนล่าง อ.หาดใหญ่	ทะเลสาบสงขลา	-	-	0.65	0.45	0.30	น้ำปกติ
จ.พัทลุง	สถานีคลองตะโหมด อ.ตะโหมด	ทะเลสาบสงขลา	-	-	N/A	N/A	N/A	น้ำปกติ
จ.พัทลุง	สถานีลำปำ อ.เมือง	ทะเลสาบสงขลา	-	-	-0.30	-0.35	-0.40	น้ำปกติ

<http://mekhala.dwr.go.th>

****ม.รทก. คือ** เมตรเทียบกับระดับน้ำทะเลปานกลาง

**** ระดับน้ำทะเลปานกลาง (Mean Sea Level) หรือ ร.ท.ก.** เป็นค่าการวัด ระดับน้ำทะเลขึ้นสูงสุด (High Tide : HT) และลงต่ำสุด (Low Tide : LT) ของแต่ละวันในช่วงระยะเวลาที่กำหนด แล้วนำค่ามาเฉลี่ยเป็นระดับน้ำทะเลปานกลาง สำหรับระยะเวลาที่ทำการรังวัดโดยทั่วไปจะต้องวัดเป็นเวลา ๑๘.๖ ปี ตามวัฏจักรของน้ำ ระดับน้ำทะเลปานกลางของแต่ละบริเวณทั่วโลกอาจมีความสูงไม่เท่ากัน

ในประเทศไทยใช้เวลาในการวัด ๕ ปี โดยเลือกที่ตำบลเกาะหลัก จังหวัดประจวบคีรีขันธ์ เป็นที่วัด แล้วนำมาหาค่าเฉลี่ย เพื่อใช้เป็นค่าระดับน้ำทะเลปานกลาง ให้มีค่า ๐.๐๐๐ เมตร ทำการถ่ายโยงมายังหมุด BM-A (ซึ่งถือว่าเป็นหมุดหลักฐานหมุดแรกของประเทศไทย) ซึ่งมีค่าระดับน้ำทะเลปานกลาง ๑.๔๔๗๗ เมตร