

## สรุปสถานการณ์น้ำของประเทศ วันที่ ๒๐ พฤษภาคม ๒๕๕๙

๑. ฝน การคาดหมายปริมาณฝน (มิลลิเมตร) เดือน พฤษภาคม มิถุนายน และกรกฎาคม ๒๕๕๙ เปรียบเทียบกับค่าปกติ [ค่าปกติ = ค่าเฉลี่ยฝนในคาบ ๓๐ ปี (๒๕๒๔ - ๒๕๕๓)] มีรายละเอียดตามตาราง

ภาค/เดือน (ปริมาณฝนคาดการณ์)	พฤษภาคม ๒๕๕๙		มิถุนายน ๒๕๕๙		กรกฎาคม ๒๕๕๙	
	ค่าประมาณ (มม.)	ความหมาย	ค่าประมาณ (มม.)	ความหมาย	ค่าประมาณ (มม.)	ความหมาย
เหนือ	๑๕๐ - ๑๘๐ มม.	ต่ำกว่าค่าปกติเล็กน้อย	๑๓๐ - ๑๗๐ มม.	ใกล้เคียงค่าปกติ	๑๖๐ - ๒๐๐ มม.	ใกล้เคียงค่าปกติ
ตะวันออกเฉียงเหนือ	๑๕๐ - ๑๙๐ มม.	ต่ำกว่าค่าปกติเล็กน้อย	๑๘๐ - ๒๒๐ มม.	ใกล้เคียงค่าปกติ	๑๙๐ - ๒๓๐ มม.	ใกล้เคียงค่าปกติ
กลาง	๑๕๐ - ๑๘๐ มม.	ต่ำกว่าค่าปกติเล็กน้อย	๑๓๐ - ๑๗๐ มม.	ใกล้เคียงค่าปกติ	๑๕๐ - ๑๘๐ มม.	ใกล้เคียงค่าปกติ
ตะวันออกเฉียงเหนือ	๑๙๐ - ๒๓๐ มม.	ต่ำกว่าค่าปกติเล็กน้อย	๒๕๐ - ๒๙๐ มม.	ใกล้เคียงค่าปกติ	๒๕๐ - ๓๐๐ มม.	ใกล้เคียงค่าปกติ
ภาคใต้ฝั่งตะวันออก	๑๑๐ - ๑๕๐ มม.	ต่ำกว่าค่าปกติเล็กน้อย	๙๐ - ๑๓๐ มม.	ใกล้เคียงค่าปกติ	๑๐๐ - ๑๕๐ มม.	ใกล้เคียงค่าปกติ
ภาคใต้ฝั่งตะวันตก	๒๕๐ - ๓๐๐ มม.	ต่ำกว่าค่าปกติเล็กน้อย	๒๗๐ - ๓๑๒ มม.	ใกล้เคียงค่าปกติ	๓๐๐ - ๔๐๐ มม.	ใกล้เคียงค่าปกติ
กรุงเทพฯ และปริมณฑล	๒๐๐ - ๒๕๐ มม.	ต่ำกว่าค่าปกติเล็กน้อย	๑๓๐ - ๑๗๐ มม.	ใกล้เคียงค่าปกติ	๑๖๐ - ๒๐๐ มม.	ใกล้เคียงค่าปกติ

ที่มาข้อมูล : กรมอุตุนิยมวิทยา พยากรณ์อากาศ ๓ เดือน ([http://www.tmd.go.th/month\\_forecast.php](http://www.tmd.go.th/month_forecast.php))

ปริมาณฝน ณ วันที่	หน่วย	เหนือ	กลาง	ตะวันออกเฉียงเหนือ	ตะวันออก	ใต้	ทั้งประเทศ
๑๘ พฤษภาคม ๒๕๕๙							
ฝนสูงสุด ๒๔ ชม.	มม.	๕๓.๑	๕๐.๔	๒๔.๕	๓๑.๔	๒๕.๕	๕๓.๑
สถานีอุตุนิยมวิทยา		พิษณุโลก	กรุงเทพมหานคร	สกลนคร	พิจิตร สกษ. จันทบุรี	สตูล	พิษณุโลก
ฝนสะสมปี ๕๘	มม.	๒๑๓.๙	๒๒๗.๑	๑๘๗.๖	๒๒๗.๗	๒๔๗.๙	๒๑๘.๑
		-๘๗%	-๑๓๕%	-๓๙%	-๕๖%	-๕๓%	-๖๗%
ฝนสะสมปี ๕๙	มม.	๑๒๖.๓	๙๑.๔	๑๘๘.๐	๑๘๑.๔	๑๙๔.๙	๑๕๐.๖
		-๖๙%	-๑๘๘%	-๒๖%	-๓๑%	-๒๗%	-๔๕%
ฝนสะสม ๓๐ ปี	มม.	๒๑๗.๖	๒๓๔.๕	๒๖๒.๙	๓๓๖.๘	๔๔๒.๓	๒๘๗.๗

ที่มาข้อมูล : กรมอุตุนิยมวิทยา สรุปลักษณะอากาศรายวัน (<http://www.tmd.go.th/climate/climate.php>)

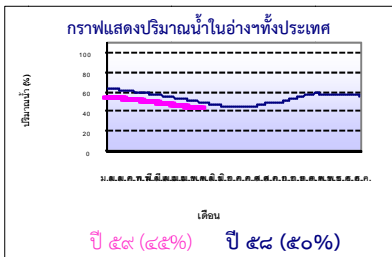
ปริมาณฝนสูงสุด ๒๔ ชม.เพิ่มเติม กรมอุตุนิยมวิทยาได้รายงานเพิ่มเติมโดยการบันทึกของเจ้าหน้าที่เป็นรายวัน ณ เวลา ๐๗.๐๐ น.ของวันนี้ ปริมาณฝนสูงสุดเท่ากับ ๘๐.๐ มม. ที่ อ.ศรีรัตนนิคม จ.สุราษฎร์ธานี

### ๒. น้ำในอ่างเก็บน้ำขนาดใหญ่



ปริมาณน้ำในอ่าง	หน่วย	เหนือ	กลาง	ต.เฉียงเหนือ	ตะวันออก	ตะวันตก	ใต้	ทั้งประเทศ
น้ำในอ่างปี ๕๘	ล้าน(ลบ.ม) %	๙,๕๑๒ ๓๘%	๓๑๑ ๒๓%	๒,๙๓๗ ๓๕%	๓๙๕ ๓๔%	๑๖,๑๓๘ ๖๑%	๕,๖๖๖ ๖๙%	๓๕,๐๐๕ ๕๐%
น้ำในอ่างปี ๕๙	ล้าน(ลบ.ม) %	๘,๐๒๘ ๓๒%	๓๓๑ ๒๔%	๒,๒๕๒ ๒๗%	๓๗๑ ๓๒%	๑๕,๔๕๘ ๕๘%	๔,๙๕๓ ๖๐%	๓๑,๔๓๑ ๔๕%
๑๙ พ.ค. ๕๙		-๖%	+๑%	-๘%	-๒%	-๓%	-๙%	-๕%
น้ำในอ่างปี ๕๘	ล้าน(ลบ.ม) %	๑๐,๘๖๘ ๔๖%	๒๓๘ ๒๐%	๒,๗๐๗ ๓๖%	๑๕๕ ๑๔%	๑๖,๕๐๘ ๖๒%	๔,๕๑๓ ๕๕%	๓๔,๙๙๙ ๕๑%
๑๙ พ.ค. ๕๘		-๑๔%	+๔%	-๙%	+๑๘%	-๙%	+๕%	-๖%

ที่มาข้อมูล : กรมชลประทาน ตารางสรุปข้อมูลอ่างเก็บน้ำทั่วประเทศ ([http://water.nid.go.th/flood/flood/res\\_table.htm](http://water.nid.go.th/flood/flood/res_table.htm))



หมายเหตุ ๑. อ่างที่มีปริมาณน้ำต่ำกว่า ๕๐% ของความจุมี ๓๐ อ่าง คือ ๑.แม่กวาง (๙%) ๒.กิวคองหมา (๙%) ๓.แม่จืด (๑๐%) ๔.ห้วยหลวง (๑๐%) ๕.ปรามบุรี (๑๔%) ๖.ลำปาว (๑๖%) ๗.กัวลิม (๑๗%) ๘.บางพระ (๑๗%) ๙.คลองสิียด (๑๗%) ๑๐.ลำแจะ (๑๙%) ๑๑.อุบลรัตน์ (๒๒%) ๑๒.น้ำพุง (๒๓%) ๑๓.ลำตะคอง (๒๔%) ๑๔.ลำพระเพลิง (๒๔%) ๑๕.กระเสียว (๒๔%) ๑๖.ป่าสักฯ (๒๔%) ๑๗.มูลบน (๒๔%) ๑๘.แควน้อย (๒๖%) ๑๙.ขุนด่าน (๒๖%) ๒๐.ทับเสลา (๒๗%) ๒๑.น้ำอูน (๒๗%) ๒๒.แก่งกระจาน (๒๙%) ๒๓.ภูมิพล (๓๐%) ๒๔.จุฬารามณ์ (๓๓%) ๒๕.สิริกิติ์ (๓๘%) ๒๖.วชิราลงกรณ (๔๒%) ๒๗.สิรินธร (๔๖%) ๒๘.ลำน้ำรอง (๔๗%) ๒๙.บางยาง (๔๗%) และ ๓๐.หนองปลาไหล (๔๘%)

๒. อ่างที่มีปริมาณน้ำเก็บกักตั้งแต่ ๘๐% ของความจุ - ไม่มี -

### ๓. สรุปสถานการณ์น้ำในแม่น้ำและลุ่มน้ำสำคัญ

๓.๑ สรุปสถานการณ์น้ำท่าทั่วประเทศ (ศูนย์ประมวลวิเคราะห์สถานการณ์น้ำ กรมชลประทาน) (๑๙ พ.ค.) : สถานีนน้ำท่าที่อยู่ในเกณฑ์น้ำน้อย ได้แก่ สถานี P.๑ จ.เชียงใหม่, สถานี P.๗A จ.กำแพงเพชร, สถานี P.๗ จ.นครสวรรค์, สถานี W.๔A จ.ตาก สถานี ๙.๑ C จ.แพร่, สถานี Y.๑๖ จ.พิษณุโลก, สถานี N.๑ จ.น่าน, สถานี N.๕A จ.พิษณุโลก, สถานี N.๖๗ จ.นครสวรรค์, สถานี M.๖A จ.บุรีรัมย์, สถานี M.๙ จ.ศรีสะเกษ, สถานี M.๗ จ.อุบลราชธานี, สถานี Kgt.๑๐ จ.สระแก้ว, สถานี Kgt.๓ จ.ปราจีนบุรี, สถานี X.๑๕๘ จ.ชุมพร, สถานี X.๓๗A จ.สุราษฎร์ธานี, สถานี X.๑๑๔A จ.นราธิวาส และสถานี X.๗๓ จ.นราธิวาส **แนวโน้มระดับน้ำ แม่น้ำพระสขิง และคต.ห้วยมัส มีแนวโน้มระดับน้ำลดลง แม่น้ำาวัง แม่น้ำยม แม่น้ำมูล แม่น้ำบางปะกง แม่น้ำตาปี และแม่น้ำโก-ลก มีแนวโน้มระดับน้ำทรงตัว แม่น้ำปิง แม่น้ำน่าน และแม่น้ำท่าตะเภา มีแนวโน้มระดับน้ำเพิ่มขึ้น**

#### ๓.๒ สรุปสถานการณ์น้ำ (กรมทรัพยากรน้ำ)

##### ๓.๒.๑) สำนักวิจัย พัฒนา และอุทกวิทยา :

- สถานการณ์น้ำในแม่น้ำโขง (ที่มาข้อมูล : สรุปสถานการณ์น้ำประจำวัน : ศูนย์ประมวลวิเคราะห์สถานการณ์น้ำ กรมชลประทาน) ระดับน้ำแม่น้ำโขง ณ วันที่ ๑๘ พฤษภาคม ๒๕๕๙ ที่สถานีเชียงแสน เชียงคาน หนองคาย นครพนม มุกดาหาร และโขงเจียม วัดได้ ๒.๕๔, ๕.๒๐, ๒.๑๖, ๑.๖๗, ๒.๐๐ และ ๒.๔๓ เมตร ตามลำดับ เปรียบเทียบกับตลิ่ง มีค่าเท่ากับ -๑๐.๒๖, -๑๐.๘๐, -๑๐.๐๔, -๑๐.๘๓, -๑๐.๐๐ และ -๑๒.๐๗ เมตร ตามลำดับ **แนวโน้มระดับน้ำท่า สถานีมุกดาหาร และโขงเจียม มีแนวโน้มระดับน้ำลดลง สถานีเชียงแสน เชียงคาน หนองคาย มีแนวโน้มระดับน้ำเพิ่มขึ้น สถานีนครพนม มีแนวโน้มระดับน้ำทรงตัว**

- ระบบปฏิบัติการเฝ้าระวัง และเตือนภัยล่วงหน้าหลาก - ดินถล่ม (Early Warning) (๑๙ พ.ค.) **สถานีเตือนภัยระดับเฝ้าระวัง** ได้แก่ สถานีบ้านไทรงาม ต.บ้านกลาง อ.วังทอง จ.พิษณุโลก เตือนด้วยปริมาณน้ำฝน ฝนสะสม ๑๒ ชม. ณ เวลา ๑๗.๐๙ น. เท่ากับ ๘๔.๕ มม.

๓.๒) ศูนย์ป้องกันวิกฤติน้ำ : ระบบติดตามและเฝ้าระวังสถานการณ์น้ำ

- โครงการสำรวจติดตั้งระบบตรวจวัดสถานการณ์น้ำทางไกลอัตโนมัติ (ในลุ่มน้ำ)

- รายงานสถานการณ์สถานีโทรมาตรลุ่มน้ำทะเลสาบสงขลา (ณ วันที่ ๑๙ พ.ค.๕๙) ลุ่มน้ำทะเลสาบสงขลา ปัจจุบันสถานการณ์น้ำในลำน้ำโดยทั่วไปยังคงอยู่ในภาวะปกติ (ระดับน้ำต่ำกว่าระดับตลิ่งต่ำสุด) ระดับน้ำในลำน้ำส่วนใหญ่มีแนวโน้มเพิ่มขึ้น/ทรงตัว

- รายงานสถานการณ์สถานีโทรมาตรลุ่มน้ำยมชาน (ณ วันที่ ๔ เม.ย.๕๙) : ระดับน้ำในลุ่มน้ำยม มีปริมาณน้ำอยู่ในเกณฑ์น้ำแล้ง ส่วนระดับน้ำในลุ่มน้ำชาน มีปริมาณน้ำอยู่ในเกณฑ์ปกติ แนวโน้มระดับน้ำ : ลุ่มน้ำยม มีแนวโน้มระดับน้ำเพิ่มขึ้น และลุ่มน้ำชาน มีแนวโน้มระดับน้ำลดลง โดยมี สถานการณ์วิกฤติ (น้ำแล้ง) ได้แก่ สถานีสะพานบ้านแม่ไม้ (อ.บ้านด่านลานหอย จ.สุโขทัย) (TY๐๕) สถานีสะพานบ้านโพทะเล (TY๐๘) (อ.โพทะเล จ.พิจิตร)และ สถานการณ์เฝ้าระวัง (น้ำแล้ง) ได้แก่ สถานีสะพานศรีสังขาลัย (TY๐๔) (อ.ศรีสังขาลัย จ.สุโขทัย) สถานีสะพานวังประดู่ (TN๐๗)(อ.วังทอง จ.พิษณุโลก) และสถานีสะพานเฉลิมพระเกียรติ ๕๘ พรรษา (TN๐๘) (อ.เมือง จ.พิจิตร)

- รายงานสถานการณ์สถานีโทรมาตรลุ่มน้ำท่าจีน (ณ วันที่ ๗ เม.ย.๕๙) : ลุ่มน้ำสะแกกรัง มีปริมาณน้ำอยู่ในเกณฑ์น้ำแล้ง ส่วนลุ่มน้ำท่าจีน มีปริมาณน้ำอยู่ในเกณฑ์ปกติ ระดับน้ำลุ่มน้ำสะแกกรัง มีแนวโน้มระดับน้ำทรงตัว ส่วนลุ่มน้ำท่าจีน มีแนวโน้มระดับน้ำเพิ่มขึ้น โดยมีสถานการณ์เฝ้าระวัง(น้ำแล้ง) ได้แก่ สถานีแม่ไม้ท่าจีนที่สะพานข้ามแม่ไม้ท่าจีน (ทางหลวง ๓๓๖๕)(อ.สามชุก จ.สุพรรณบุรี) สถานการณ์วิกฤติ(น้ำแล้ง) ได้แก่ สถานีแม่น้ำตากแดดที่สะพานข้ามแควตากแดด (อ.โกรกพระ จ.นครสวรรค์)

- โครงการตั้งศูนย์ปฏิบัติการและข้อมูลเพื่อการบริหารจัดการทรัพยากรน้ำ (ระบบเชื่อมโยงสัญญาณภาพจากกล้อง CCTV ณ วันที่ ๑๑ พ.ค.๕๙) : สถานการณ์น้ำทั่วไปอยู่ในเกณฑ์ปกติ ยกเว้นมีสถานีที่อยู่ในสถานการณ์เฝ้าระวังน้ำแล้ง ได้แก่ สถานีสะพานมหาโพธิ์ อ.เมือง จ.แพร่ (ลุ่มน้ำยม) และสถานีสะพานนครนันทพัฒนา อ.เมือง จ.น่าน (ลุ่มน้ำน่าน)

๔. พายุหมุน - ไม่มี -

๕. สถานการณ์น้ำ กรมป้องกันและบรรเทาสาธารณภัย: จังหวัดที่ประกาศเขตให้ความช่วยเหลือผู้ประสบภัยพิบัติกรณีฉุกเฉิน (ภัยแล้ง)ปัจจุบัน (๑๙ พ.ค.) จำนวน ๓๕ จังหวัด

๒๑๓ อำเภอ ๑,๐๘๗ ตำบล ๘,๗๑๑ หมู่บ้าน ได้แก่ จ.เชียงใหม่ (อ.ดอยเต่า สันกำแพง แม่ริม แม่แตง จอมทอง ฮอด พร้าว ดอยหล่อ ดอยสะเก็ด กัลยาณิวัฒนา เชียงดาว ไชยปราการ ฝาง อดก้อย สะเมิง แม่แจ่ม สันทราย แม่ฮอย ) จ.อุตรดิตถ์ (อ.เมืองอุตรดิตถ์ ท่าปลา ทองแสนซัน ตรอน พิชัย น้ำป่า ลับแล บ้านโคก ) จ.พะเยา (อ.เมืองพะเยา ดอกคำใต้ แม่ใจ จุน ภูพานยาว เชียงคำ ปง) จ.ลำพูน (อ.ลี้) จ.ลำปาง (อ.แจ้ห่ม เติม วังเหนือ) จ.สุโขทัย (อ.สวรรคโลก ศรีนคร ศรีสำโรง ศรีสังขาลัย เมือง ศรีมดขำ ฟุ่งสลับ บ้านด่านลานหอย) จ.กำแพงเพชร (อ.เมือง กำแพงเพชร ปางศิลาทอง โสภณพิหาร ขามเฒ่าลือชัย ปึงสามัคคี ทรายทองวัฒนา คลองลาน) จ.อุทัยธานี (อ.ห้วยคด ท้าพัน) จ.นครสวรรค์ (อ.เมือง ชุมแสง ตาคี พยุหะคีรีหนองบัว) จ.น่าน (อ.สองแคว เมืองน่าน) จ.พิจิตร (อ.บางมูลนาก วังทรายพูน) จ.ตาก (อ.แม่ระมาด บ้านตาก สามเงา วังเจ้า เมือง อุ้มผาง) จ.นครราชสีมา (อ.ขามสะแกแสง คง บัวลาย แก้งสนามนาง โนนไทย ด่านขุนทด โนนสูง เทพารักษ์ พระทองคำ บัวใหญ่ สูงเนิน) จ.นครพนม (อ.นาหว้า โพนสวรรค์) จ.มหาสารคาม (อ.กันทรวิชัย โกสุมพิสัย ชื่นชม เขียงยืน เมืองมหาสารคาม ยางสีสุราช) จ.บุรีรัมย์ (อ.เมือง ฝลัปปาชัย ห้วยราช กระสัง คูเมือง นางรอง) จ.สุรินทร์ (อ.จอมพระ เขวาสินรินทร์ รันตบุรี สำโรงทาบ ท่าตูม) จ.ขอนแก่น (อ.ซำสูง เมือง แวงน้อย ภูผาม่าน บ้านฝาง เปือยน้อย โนนศิลาหนองเรือ พล แวงใหญ่ ภูเวียง บ้านแฮด น้ำพอง เวียงเก่า พระยืนหนองสองห้อง) จ.หนองบัวลำภู (นากลาง เมืองฯ นาหว้า โนนสัง) จ.สุพรรณบุรี (หนองหญ้าไซ สองพี่น้อง เมืองสุพรรณบุรี ด่านช้าง ดอนเจดีย์) จ.กาญจนบุรี (อ.ห้วยกระเจา ท่าม่วง ศรีสวัสดิ์ เมือง สังขละบุรี ด่านมะขามเตี้ย ทองผาภูมิ ไทรโยค เลาช่วญ หนองปรือ พนมทวน) จ.เพชรบุรี (อ.ชะอำ แก่งกระจานบ้านลาด เขาย้อย ท่ายาง) จ.ชัยนาท (อ.มโนรมย์หนองมะโมง วัดสิงห์เนินขาม) จ.สระบุรี (มวกเหล็ก วังม่วง เฉลิมพระเกียรติ ทองแหง บ้านหมอ เมืองฯ เสาไห้ ดอนพุด แก่งคอย พุทธบาทหนองแค) จ.สระแก้ว (อ.โคกสูง วัฒนานคร ตาพระยา อรัญประเทศ วังน้ำเย็น เขาฉกรรจ์) จ.ปราจีนบุรี (อ.เมืองปราจีนบุรี ศรีมหาโพธิ์) จ.จันทบุรี (อ.มะขาม โป่งน้ำร้อน สอยดาว แก่งหางแมว ชลุม นายายอาม เมือง เขาคิชฌกูฏ ท่าใหม่แหลมสิงห์) จ.ชลบุรี (อ.เกาะสีชัง) จ.ตราด (อ.เมืองตราด เขาสมิง แหลมฉบัง คลองใหญ่ ปอรัญ เกาะกูด เกาะช้าง) จ.ประจวบคีรีขันธ์ (เมืองฯ หัวหิน) จ.สตูล (อ.ละงู ฟุ่งหว้า มะนัง เมือง ควนโดน)จ.กระบี่ (อ.คลองท่อม เกาะลันตา ลำทับ เมืองกระบี่ ปลายพระยา อ่าวลึกเหนือคลอง) จ.ตรัง (อ.วังวิเศษ เมืองตรัง ย่านตาขาว รัชฎา สิเกา ห้วยยอด กันตัง ปะเหลียน นาโยง) จ.นครศรีธรรมราช (อ.เมือง ปากพั้น ฟุ่งใหญ่ เขียวใหญ่ จุฬาภรณ์ ฉวาง นาบอน) จ.พังงา (เกาะยาว คุระบุรี) สถานการณ์วิกฤติน้ำ (ข่าว) จ.พิษณุโลก ขณะนี้หลายพื้นที่มีฝนตกลงมาบ้างแล้ว แต่ที่บ้านทุ่งน้อย ต.ท่าตาล อ.บางกระทุ่ม ชาวนาที่กำลังได้รับความเดือดร้อนอย่างหนักจากสถานการณ์ภัยแล้งและอากาศร้อนที่ยาวนานกว่าทุกปี โดยเฉพาะชาวนาผู้ปลูกข้าวไรซ์เบอรี่อินทรีย์ส่งออก ได้รับความเสียหายทั้งหมด เนื่องจากน้ำในบ่อน้ำบาดาลแห้งขอดลง จนไม่เพียงพอนำมาใช้หล่อเลี้ยงนาข้าวให้ถึงวันเก็บเกี่ยวได้ จ.พระนครศรีอยุธยา ที่นิคมเกษตรกรรมทหารผ่านศึก หมู่ ๑๐ ต.บางไทร อ.บางไทร ไม่มีน้ำใช้เพียงพอมาเป็นเวลานานนับเดือน หลังจากเกิดภัยแล้งซึ่งน้ำที่ขาดแคลนเป็นน้ำประปาที่ใช้ ทำให้ชาวบ้านส่วนใหญ่ที่อาศัยอยู่เป็นทหารผ่านการรบในยุคสมัยสงครามเวียดนาม และสงครามตามแนวชายแดนรวมตัวกันยื่นหนังสือไปยังหัวหน้านิคมที่กรุงเทพฯ เพื่อขอทำบ่อน้ำบาดาลในนิคม แต่เรื่องก็ยังเงียบหาย ซึ่งทางเทศบาลตำบลบางไทรได้ส่งรถบรรทุกน้ำมาแจกจ่ายให้เป็นระยะ ล่าสุดทางเทศบาลแจ้งว่ามีงบประมาณพร้อมที่จะขุดบ่อน้ำบาดาลให้กับชาวบ้านที่อยู่ในนิคม ขณะนี้ชาวบ้านก็ยังรอคอยและจนถึงวันนี้ก็ยังคงนำน้ำมาแจกจ่ายเป็นระยะ

๖. คาดการณ์สภาพอากาศ ๗ วัน (กรมอุตุนิยมวิทยา) ในช่วงวันที่ ๑๙-๒๐ พ.ค. บริเวณภาคเหนือ ภาคตะวันออกเฉียงเหนือ ภาคกลาง และภาคตะวันออก มีฝนฟ้าคะนองกับมีลมกระโชกแรงบางพื้นที่ ส่วนในช่วงวันที่ ๒๑-๒๕ พ.ค. ประเทศไทยจะมีฝนฟ้าคะนองเพิ่มมากขึ้น และมีฝนตกหนักถึงหนักมากบางแห่งบริเวณภาคเหนือ ภาคกลาง ภาคตะวันออก และภาคใต้

๗. พื้นที่ที่ควรเฝ้าระวังเตือนภัยวิกฤติน้ำ(น้ำท่วม ภัยแล้ง) : NASA (๒๔ ชั่วโมง) รายงานพื้นที่ที่อาจเกิดน้ำท่วม (๑๙ พ.ค.) ได้แก่ ภาคเหนือ คือ จ.น่าน ภาคตะวันออกเฉียงเหนือ คือ จ.เลย หนองคาย และหนองบัวลำภู ภาคตะวันออก คือ จ.ชลบุรี และระยอง ภาคใต้ คือ จ.สุราษฎร์ธานี กระบี่ สงขลา ยะลา และนราธิวาส คณะกรรมการทรัพยากรน้ำแห่งชาติ (๑๙ พ.ค.) ได้รายงานพื้นที่ประสบภัยจากน้ำ (พื้นที่มีชาวขาดแคลนน้ำ) ๔๔ จังหวัด ได้แก่ จ.เชียงใหม่ พะเยา พิจิตร พิษณุโลก แพร่ ลำปาง ลำพูน ตาก กำแพงเพชร นครสวรรค์ ชัยนาท อุทัยธานี ลพบุรี อ่างทอง พระนครศรีอยุธยา ปทุมธานี สุพรรณบุรี นครปฐม ราชบุรีกาญจนบุรี หนองคาย หนองบัวลำภู บุรีรัมย์ ยโสธร สกลนคร สุรินทร์ กาฬสินธุ์ ขอนแก่น ชัยภูมิ นครพนม มุกดาหาร นครราชสีมา อุบลราชธานี จันทบุรี ตราด ปราจีนบุรี สมุทรปราการ พังงา ประจวบคีรีขันธ์ สตูล และสงขลา

# รายงานสรุปสภาพน้ำในอ่างเก็บน้ำขนาดใหญ่และขนาดกลาง

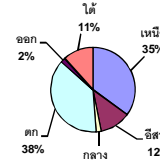
รายงานสถานการณ์ ณ. วันที่ 19 พฤษภาคม 2559

ปริมาณน้ำในอ่างที่ใช้การได้ในสัปดาห์นี้ + มากกว่า / - น้อยกว่า สัปดาห์ก่อน

290.51 ล้าน ลบ.ม.

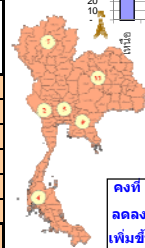
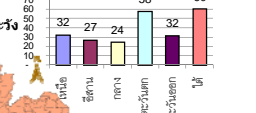
สรุปสถานการณ์ปริมาณน้ำในอ่างเก็บน้ำที่ใช้ในทุกกิจกรรมทั่วประเทศ มากกว่าปริมาณน้ำที่ไหลเข้าอ่าง เมื่อเทียบกับสัปดาห์ที่ผ่านมา ควรใช้น้ำอย่างระมัดระวัง

ปริมาณน้ำรวมทั่วประเทศ  
70,520 ล้าน ลบ.ม. (100%)



ปริมาณน้ำรวมทั่วประเทศ  
(เมื่อเทียบกับปริมาณน้ำรวม  
ทั้งประเทศ) ณ.  
วันที่ 19 พฤษภาคม 2559 เท่ากับ  
31,431 ล้าน ลบ.ม. หรือ เท่ากับ  
45%  
วันที่ 19 พฤษภาคม 2558 เท่ากับ  
35,005 ล้าน ลบ.ม. หรือ เท่ากับ  
50%

% ปริมาณน้ำรวมแต่ละภาคมีจจุบัน



คงที่	7	อ่าง
ลดลง	26	อ่าง
เพิ่มขึ้น	4	อ่าง

ภาค	สถานการณ์ปริมาณน้ำในอ่าง				ปริมาณน้ำ เปลี่ยนแปลง (ล้าน ม.³)	สถานะ
	ลดลง (แห่ง)	คงที่ (แห่ง)	เพิ่มขึ้น (แห่ง)	รวม (แห่ง)		
ภาคเหนือ	4	2	1	7	-84.00	ปริมาณน้ำในอ่างเก็บน้ำลดลง
ภาคตะวันออกเฉียงเหนือ	8	4	-	12	-26.00	ปริมาณน้ำในอ่างเก็บน้ำลดลง
ภาคกลาง	1	1	1	3	-6.00	ปริมาณน้ำในอ่างเก็บน้ำลดลง
ภาคตะวันตก	2	-	-	2	-120.00	ปริมาณน้ำในอ่างเก็บน้ำลดลง
ภาคตะวันออก	7	-	2	9	-13.51	ปริมาณน้ำในอ่างเก็บน้ำลดลง
ภาคใต้	4	-	-	4	-41.00	ปริมาณน้ำในอ่างเก็บน้ำลดลง
<b>รวมทั้งประเทศ</b>	<b>26</b>	<b>7</b>	<b>4</b>	<b>37</b>	<b>-290.51</b>	<b>ปริมาณน้ำในอ่างเก็บน้ำลดลง</b>

ภาค อ่างเก็บน้ำ เชื้อน	ความจุ ที่ รณค. (ล้าน ม.³)	ปริมาณน้ำ ที่ใช้งาน ไม่ได้ (ล้าน ม.³)	ใช้การ ได้จริง (ล้าน ม.³)	ปริมาณน้ำรวม		ปัจจุบัน วันที่ 19 พฤษภาคม 2559				สัปดาห์ก่อน วันที่ 13 พฤษภาคม 2559				ปริมาณน้ำ + เพิ่มขึ้น - ลดลง (ล้าน ม.³)	สถานการณ์ ปริมาณน้ำ ในอ่าง	
				วันที่ 19 พฤษภาคม 2558 (ล้าน ม.³)	%	ปริมาณน้ำรวม		ปริมาณน้ำใช้การได้จริง		ปริมาณน้ำรวม		ปริมาณน้ำใช้การได้จริง				
						ปริมาณน้ำ (ล้าน ม.³)	%	ปริมาณน้ำ (ล้าน ม.³)	%	ปริมาณน้ำ (ล้าน ม.³)	%	ปริมาณน้ำ (ล้าน ม.³)	%			
<b>ภาคเหนือ (7)</b>																
1	ภูผาเหล็ก (2) ดาก	13,462	3,800	9,662	4,793	36%	4,082	30%	282	2%	4,121	31%	321	2%	-39.00	ลดลง
2	สิริกิติ์ (2) อุดรดิต	9,510	2,850	6,660	4,304	45%	3,620	38%	770	8%	3,660	38%	810	9%	-40.00	ลดลง
3	แม่จัน เชียงใหม่	265	22	243	86	32%	27	10%	5	2%	27	10%	5	2%	-	คงที่
4	แม่ลาว เชียงใหม่	263	14	249	34	13%	24	9%	10	4%	23	9%	9	3%	1.00	เพิ่มขึ้น
5	คำม่วน ลำปาง	106	4	102	39	37%	18	17%	14	13%	19	18%	15	14%	-1.00	ลดลง
6	กักคองมา ลำปาง	170	6	164	51	30%	16	9%	10	6%	16	9%	10	6%	-	คงที่
7	แควน้อย พิษณุโลก	939	43	896	205	22%	241	26%	198	21%	246	26%	203	22%	-5.00	ลดลง
<b>รวมภาคเหนือ 35.05%</b>		<b>24,715</b>	<b>6,739</b>	<b>17,976</b>	<b>9,512</b>	<b>38%</b>	<b>8,028</b>	<b>32%</b>	<b>1,289</b>	<b>5%</b>	<b>8,112</b>	<b>33%</b>	<b>1,373</b>	<b>6%</b>	<b>-84.00</b>	<b>ลดลง</b>
<b>ภาคตะวันออกเฉียงเหนือ (12)</b>																
8	ห้วยหลวง อุดรธานี	135	7	128	31	23%	14	10%	7	5%	15	11%	8	6%	-1.00	ลดลง
9	น้ำอูน สกลนคร	520	43	477	208	40%	142	27%	99	19%	142	27%	99	19%	-	คงที่
10	น้ำพอง (2) สกลนคร	166	10	156	41	25%	38	23%	28	17%	40	24%	30	18%	-2.00	ลดลง
11	จุฬารัตน์ (2) ชัยภูมิ	164	37	127	76	46%	54	33%	17	10%	55	34%	18	11%	-1.00	ลดลง
12	อุบลรัตน์ (2) ขอนแก่น	2,431	581	1,850	859	35%	523	22%	-	0%	530	22%	-	0%	-	คงที่
13	ลำปาว กาฬสินธุ์	1,980	100	1,880	472	24%	318	16%	218	11%	319	16%	219	11%	-1.00	ลดลง
14	ลำตะคอง นครราชสีมา	314	23	291	96	31%	74	24%	51	16%	76	24%	53	17%	-2.00	ลดลง
15	ลำพระเพลิง นครราชสีมา	110	1	109	29	26%	26	24%	25	23%	32	29%	31	28%	-6.00	ลดลง
16	มูลขม นครราชสีมา	141	7	134	58	41%	34	24%	27	19%	34	24%	27	19%	-	คงที่
17	ลำพระนคร นครราชสีมา	275	7	268	115	42%	51	19%	44	16%	52	19%	45	16%	-1.00	ลดลง
18	ลำน้ำมูล บุรีรัมย์	121	3	118	64	53%	57	47%	54	45%	57	47%	54	45%	-	คงที่
19	สิรินธร (2) อุบลราชธานี	1,966	831	1,135	888	45%	911	46%	80	4%	923	47%	92	5%	-12.00	ลดลง
<b>รวมภาคตะวันออกเฉียงเหนือ 11.80%</b>		<b>8,324</b>	<b>1,650</b>	<b>6,674</b>	<b>2,937</b>	<b>35%</b>	<b>2,242</b>	<b>27%</b>	<b>650</b>	<b>8%</b>	<b>2,276</b>	<b>27%</b>	<b>676</b>	<b>8%</b>	<b>-26.00</b>	<b>ลดลง</b>
<b>ภาคกลาง (3)</b>																
20	ป่าสักชลสิทธิ์ ลพบุรี	960	3	957	172	18%	231	24%	228	24%	240	25%	237	25%	-9.00	ลดลง
21	ห้วยเสลา อุทัยธานี	160	17	143	49	31%	43	27%	26	16%	43	27%	26	16%	-	คงที่
22	กระเสียว สุพรรณบุรี	240	40	200	90	38%	57	24%	17	7%	54	23%	14	6%	3.00	เพิ่มขึ้น
<b>รวมภาคกลาง 1.93%</b>		<b>1,360</b>	<b>60</b>	<b>1,300</b>	<b>311</b>	<b>23%</b>	<b>331</b>	<b>24%</b>	<b>271</b>	<b>20%</b>	<b>337</b>	<b>25%</b>	<b>277</b>	<b>20%</b>	<b>-6.00</b>	<b>ลดลง</b>
<b>ภาคตะวันตก (2)</b>																
23	ศรีนครินทร์ (2) กาญจนบุรี	17,745	10,265	7,480	12,242	69%	11,736	66%	1,471	8%	11,791	66%	1,526	9%	-55.00	ลดลง
24	วชิราลงกรณ (2) กาญจนบุรี	8,860	3,012	5,848	3,896	44%	3,722	42%	710	8%	3,787	43%	775	9%	-65.00	ลดลง
<b>รวมภาคตะวันตก 37.73%</b>		<b>26,605</b>	<b>13,277</b>	<b>13,328</b>	<b>16,138</b>	<b>61%</b>	<b>15,458</b>	<b>58%</b>	<b>2,181</b>	<b>8%</b>	<b>15,578</b>	<b>59%</b>	<b>2,301</b>	<b>9%</b>	<b>-120.00</b>	<b>ลดลง</b>
<b>ภาคตะวันออก (5+4)</b>																
25	ขุนด่าน นครนายก	224	4.00	220	30	13%	59	26%	55	25%	62	28%	58	26%	-3.00	ลดลง
26	คลองสียัด ฉะเชิงเทรา	420	30.00	390	76	18%	73	17%	43	10%	74	18%	44	10%	-1.00	ลดลง
27	บางพระ (3) ชลบุรี	117	12.00	105	38	32%	20	17%	8	7%	21	18%	9	8%	-1.00	ลดลง
28	หนองปลาไหล (3)ระยอง	164	13.75	150	87	53%	78	48%	64	39%	81	49%	67	41%	-3.00	ลดลง
29	ประแสร์ (3) ระยอง	248	20.00	228	164	66%	141	57%	121	49%	145	58%	125	50%	-4.00	ลดลง
30	มาบประชัน (3) ระยอง	17	0.72	16	5	33%	7	43%	6	39%	7	42%	6.19	37%	0.21	เพิ่มขึ้น
31	หนองค้อ (3) ระยอง	21	1.00	20	5	26%	2	10%	1	6%	2	9%	0.96	4%	0.26	เพิ่มขึ้น
32	ตลิ่งชัน (3) ระยอง	71	3.00	68	25	35%	17	23%	14	19%	18	25%	14.77	21%	-1.07	ลดลง
33	คลองใหญ่ (3) ระยอง	40	3.00	37	9	22%	23	56%	20	49%	24	59%	20.54	51%	-0.91	ลดลง
<b>รวมภาคตะวันออก 1.87%</b>		<b>1,322</b>	<b>87</b>	<b>1,235</b>	<b>441</b>	<b>33%</b>	<b>420</b>	<b>32%</b>	<b>332</b>	<b>25%</b>	<b>433</b>	<b>33%</b>	<b>346</b>	<b>26%</b>	<b>-13.51</b>	<b>ลดลง</b>
<b>ภาคใต้ (4)</b>																
34	แก่งกระจาน เพชรบุรี	710	67	643	303	43%	207	29%	140	20%	210	30%	143	20%	-3.00	ลดลง
35	ปราจีนบุรี ประจวบคีรีขันธ์	391	18	373	108	28%	55	14%	37	9%	57	15%	39	10%	-2.00	ลดลง
36	รัชชประภา (2) สุราษฎร์ธานี	5,639	1,352	4,287	4,091	73%	4,001	71%	2,649	47%	4,017	71%	2,665	47%	-16.00	ลดลง
37	บางลาง (2) ยะลา	1,454	260	1,194	1,164	80%	690	47%	430	30%	710	49%	460	31%	-20.00	ลดลง
<b>รวมภาคใต้ 11.62%</b>		<b>8,194</b>	<b>1,697</b>	<b>6,497</b>	<b>5,666</b>	<b>69%</b>	<b>4,953</b>	<b>60%</b>	<b>3,256</b>	<b>40%</b>	<b>4,994</b>	<b>61%</b>	<b>3,297</b>	<b>40%</b>	<b>-41.00</b>	<b>ลดลง</b>
<b>รวมทั้งประเทศ 100% (37)</b>		<b>70,520</b>	<b>23,510</b>	<b>47,010</b>	<b>35,005</b>	<b>50%</b>	<b>31,431</b>	<b>45%</b>	<b>7,979</b>	<b>11%</b>	<b>31,729</b>	<b>45%</b>	<b>8,270</b>	<b>12%</b>	<b>-290.51</b>	<b>ลดลง</b>

ที่มาข้อมูล : ตารางสรุปสภาพน้ำในอ่างเก็บน้ำขนาดใหญ่ทั่วประเทศ และตารางสรุปสภาพน้ำในอ่างเก็บน้ำภาคตะวันออก กรมชลประทาน

หมายเหตุ :

- อ่างเก็บน้ำขนาดใหญ่ หมายถึง อ่างเก็บน้ำที่มีความจุตั้งแต่ 100 ล้าน ลบ.ม. ขึ้นไป
- เป็นอ่างเก็บน้ำอยู่ในความรับผิดชอบของการไฟฟ้าฝ่ายผลิตแห่งประเทศไทย(10) นอกนั้นอยู่ในความรับผิดชอบของกรมชลประทาน (23)
- เป็นอ่างเก็บน้ำขนาดกลางที่มีความสำคัญต่อการอุตสาหกรรมและการประปา ของลุ่มน้ำชายฝั่งทะเลตะวันออก
- ที่มา : กรมชลประทาน และการไฟฟ้าฝ่ายผลิตแห่งประเทศไทย
- จังหวัดที่มีอ่างเก็บน้ำขนาดใหญ่มีจำนวน 25 จังหวัด ไม่มี 51 จังหวัด รณค. หมายถึง ระดับเก็บกักของอ่าง



ศูนย์เขื่อนฯ



ศูนย์ป้องกันอุทกภัย กรมทรัพยากรน้ำ

ลำดับของเขื่อนตามความจุ

- ศรีนครินทร์ 2.ภูผาเหล็ก 3.สิริกิติ์ 4.วชิราลงกรณ 5.รัชชประภา
- อุบลรัตน์ 7.สิรินธร 8.บางลาง 9.ลำปาว 10.ป่าสัก