



รายงานสถานการณ์น้ำรายวัน

เสนอโดย

ศูนย์เมขลา

ศูนย์ป้องกันวิกฤติน้ำ

กรมทรัพยากรน้ำ

ประจำวันที่ ๒๖ กุมภาพันธ์ ๒๕๖๑

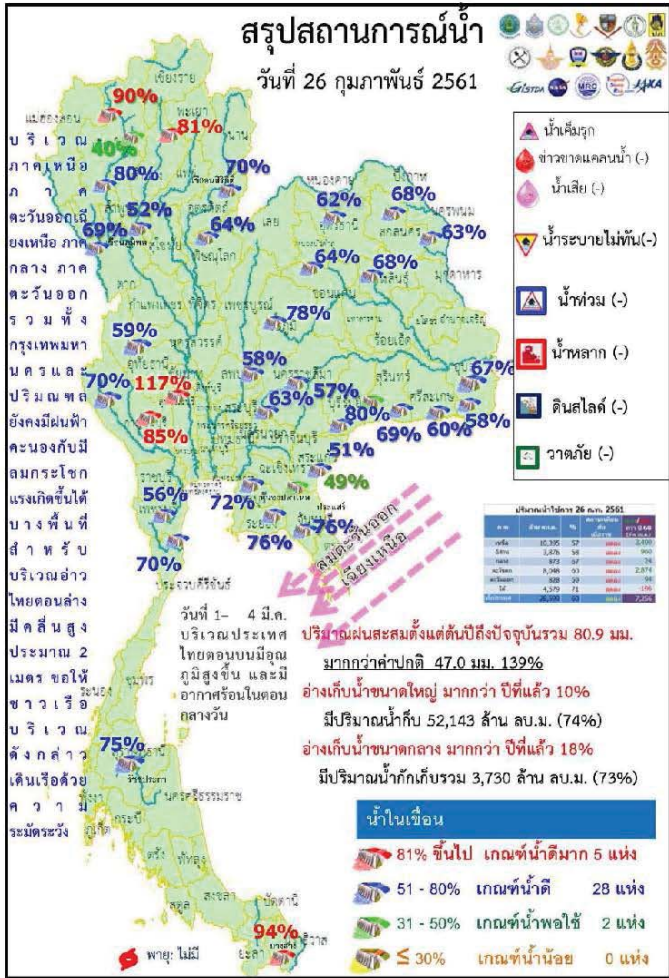
สารบัญ

- ๑) สรุปสถานการณ์น้ำ
- ๒) ปริมาณฝนสะสมปี พ.ศ. ๒๕๖๐ และ ๒๕๖๑ เทียบค่าเฉลี่ย ๓๐ ปี
- ๓) สถานการณ์น้ำในอ่างเก็บน้ำขนาดใหญ่ และขนาดกลาง
- ๔) สถานการณ์น้ำในลำน้ำ
- ๕) รายงานสถานการณ์น้ำรายลุ่มน้ำ
- ๖) รายงานระดับน้ำจากกล้อง CCTV

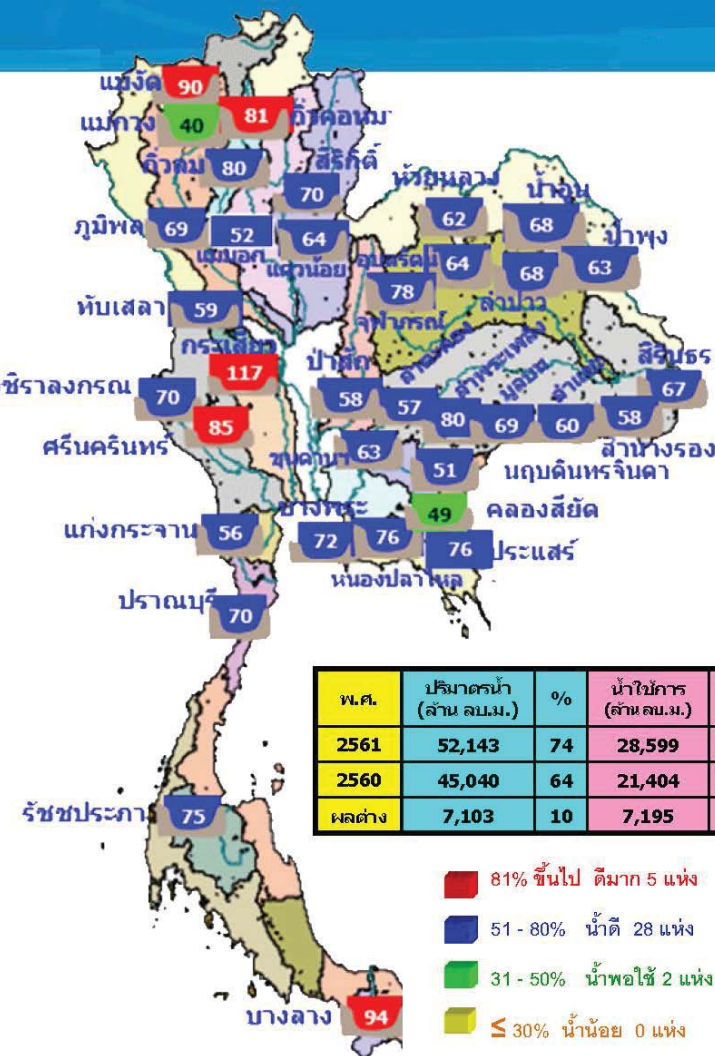
สรุปสถานการณ์น้ำ



นัยสำคัญ: 26 กุมภาพันธ์ 2561



- ปริมาณฝนสะสมตั้งแต่ต้นปี 2561 ถึง วันที่ 25 กุมภาพันธ์ 61 รวม 80.9 มม. มากกว่าค่าเฉลี่ย 47.0 มม. (139%)
- อ่างเก็บน้ำขนาดใหญ่มีปริมาณน้ำเก็บ 52,143 ล้าน ลบ.ม. (74%) มากกว่าปีที่แล้ว 10% (7,103 ล้าน ลบ.ม.)
- อ่างเก็บน้ำขนาดกลาง มีปริมาณน้ำเก็บกัก 3,730 ล้าน ลบ.ม. (73%) มากกว่าปีที่แล้ว 18% (890 ล้าน ลบ.ม.)
- พื้นที่ที่ต้องให้ความสนใจเรื่องน้ำ
 - พื้นที่น้ำท่วม - จังหวัด
 - พื้นที่ระบายไม่ทัน - จังหวัด
 - พื้นที่น้ำหลาก - จังหวัด
 - ขาดแคลนน้ำ
 - ขาดแคลนน้ำอุปโภค-บริโภค - จังหวัด
 - ขาดแคลนน้ำเกษตร - จังหวัด
 - น้ำเค็มรุก - จังหวัด
 - คุณภาพน้ำ
 - น้ำเสียเนื่องจากสิ่งปฏิกูล - จังหวัด
 - น้ำเสียเนื่องจากน้ำท่วมขัง - จังหวัด



26 กุมภาพันธ์ 2561

สถานการณ์การเก็บกักน้ำในเขื่อนขนาดใหญ่

มีปริมาณน้ำสูงกว่าเกณฑ์กักเก็บน้ำสูงสุด 1 เขื่อน

1.กระเสียว	สุพรรณบุรี	117%
------------	------------	------

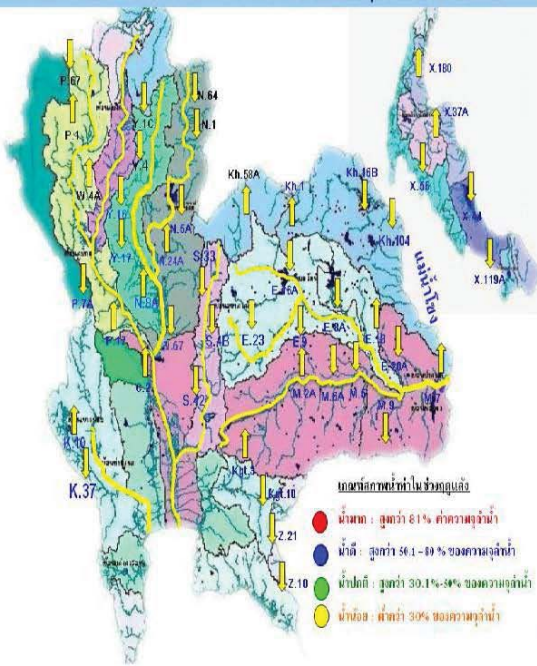
สภาพน้ำและการระบายน้ำ กฟน
รายงาน ณ วันที่ 26 กุมภาพันธ์ 2561

เขื่อน	ปริมาณน้ำ		การระบายน้ำ		การกักเก็บน้ำ		ใช้โดยจังหวัด	ใช้โดยพื้นที่
	ปริมาณน้ำ (ล้าน ลบ.ม.)	เก็บกัก (ล้าน ลบ.ม.)	ระบายน้ำ (ล้าน ลบ.ม.)	กักเก็บ (ล้าน ลบ.ม.)	กักเก็บ (%)	กักเก็บ (%)		
1 เขื่อนภูมิพล	0.00	28.00	23.11	5398.99	55.89	185	29 ส.ค. 61	
2 เขื่อนสิริกิติ์	6.27	27.00	21.90	3000.74	57.19	136	11 ก.ค. 61	
3 เขื่อนศรีนครินทร์	5.71	73.00	13.36	4886.73	65.33	366	26 ก.พ. 62	
4 เขื่อนศรีนครินทร์	2.45	77.00	10.04	3137.91	33.69	174	13 ส.ค. 61	
5 เขื่อนชลประทาน	2.31	3.00	5.41	2897.33	67.59	536	14 ส.ค. 61	
6 เขื่อนบางลาง	3.65	4.00	4.10	1007.51	92.31	262	14 พ.ย. 51	
7 เขื่อนลือชัย	0.00	0.00	9.00	963.04	22.07	107	12 มี.ย. 61	
8 เขื่อนป่าสัก	0.00	0.10	0.10	95.02	60.92	531	10 ส.ค. 62	
9 เขื่อนสิรินธร	2.40	0.00	2.90	482.96	42.55	182	25 ส.ค. 61	
10 เขื่อนห้วยหลวง	0.28	0.00	0.30	90.49	71.52	110	15 มี.ย. 61	
11 เขื่อนป่าสักชลสิทธิ์	0.00	4.33	4.33	667.40	58.05	154	29 ก.ค. 61	
12 เขื่อนลือชัย	0.45	4.32	4.32	862.10	62.73	130	5 ก.ค. 61	
รวม	18.37	82.82	105.96	12,496				

แหล่งข้อมูล : การไฟฟ้าฝ่ายผลิตแห่งประเทศไทย

น้ำในลำน้ำสายหลักส่วนใหญ่อยู่ในสถานะน้ำน้อย

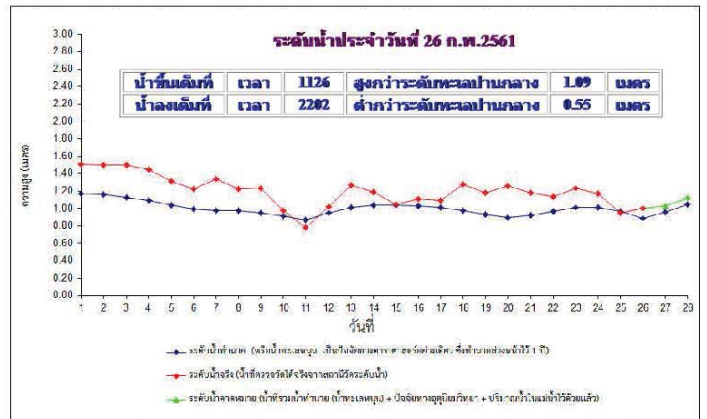
แนวโน้มสถานการณ์น้ำท่าในลำน้ำสายหลัก 26 กุมภาพันธ์ 2561



แม่น้ำ	สถานี	ที่ตั้งสถานี	ที่ตั้ง	ความจุ	ระดับน้ำ	ปริมาณน้ำ		ต่าง(+) สูง(+) กว่าตลิ่ง	อยู่ใน เกณฑ์	แนวโน้ม		
						วินาที	เมื่อวาน					
1. ปิง	P.1	สะพานนวมรัฐ	อำเภอเมือง	จังหวัดเชียงใหม่	3.70	490	1.34	19	24	-2.36	น้อย	ลดลง
ปิง	P.7A	สะพานบ้านห้วยยาง	อำเภอเมือง	จังหวัดกำแพงเพชร	5.87	4,035	1.26	410	423	-4.61	น้อย	ลดลง
ปิง	P.17	บ้านท่าวี	อำเภอบรรพตพิสัย	จังหวัดนครสวรรค์	38.08	1,815	35.35	290	261	-2.73	ปกติ	เพิ่มขึ้น
2. วัง	W.4A	บ้านวังหิน	อำเภอสามเงา	จังหวัดตาก	6.10	458	0.95	-	-	-5.15	N/A	N/A
3. ชม	Y.1C	สะพานบ้านน้ำผึ้ง	อำเภอเมือง	จังหวัดแพร่	8.20	1,000	0.16	3	4	-8.04	น้อย	ลดลง
ชม	Y.16	บ้านบะระก้า	อำเภอบะระก้า	จังหวัดพิษณุโลก	7.00	376	1.70	-	-	-5.30	N/A	N/A
4. น่าน	N.1	หน้าสำนักงานป่าไม้	อำเภอเมือง	จังหวัดน่าน	7.00	1,265	-0.03	15	21	-7.03	น้อย	ลดลง
น่าน	N.5A	สะพานเอกพุด	อำเภอเมือง	จังหวัดพิษณุโลก	10.54	1,452	3.02	282	302	-7.52	ปกติ	ลดลง
น่าน	N.67	สะพานบ้านกล้วย	อำเภอชุมแสง	จังหวัดนครสวรรค์	28.30	1,520	20.50	244	258	-7.80	ปกติ	ลดลง
5. มูล	M.6A	บ้านเสด็จ	อำเภอเสด็จ	จังหวัดสุรินทร์	6.00	440	0.29	-	-	-5.71	N/A	N/A
มูล	M.9	บ้านหนองหัวป้อมอง	อำเภอเมือง	จังหวัดศรีสะเกษ	9.00	220	5.73	-	-	-3.27	N/A	N/A
มูล	M.7	สะพานแม่พระราชินี	อำเภอเมือง	จังหวัดอุบลราชธานี	7.00	2,300	1.73	21	20	-5.27	น้อย	เพิ่มขึ้น
6. พระสัพพิ	Kgt.10	บ้านสระขวัญ	อำเภอเมือง	จังหวัดสระแก้ว	11.00	300	5.66	-	-	-5.34	N/A	N/A
7. บางปะกง	Kgt.3	บ้านทับทิมบุรี	อำเภอทับทิมบุรี	จังหวัดปราจีนบุรี	10.20	658	0.80	18	17	-9.40	น้อย	เพิ่มขึ้น
8. ท่าตะพาน	X.158	สะพานบ้านวิเศษ	อำเภอท่าตะพาน	จังหวัดอุบลราชธานี	12.00	930	3.28	10	10	-8.72	น้อย	ทรงตัว
9. ตาปี	X.37A	บ้านย่านต้นแดง	อำเภอพรหมเสด็จ	จังหวัดสุราษฎร์ธานี	10.76	489	5.38	40	35	-5.38	น้อย	เพิ่มขึ้น
10. โขกล	X.119A	บ้านป่าแตง	อำเภออุโปง	จังหวัดราชบุรี	8.20	219	4.56	39	69	-3.64	ปกติ	ลดลง

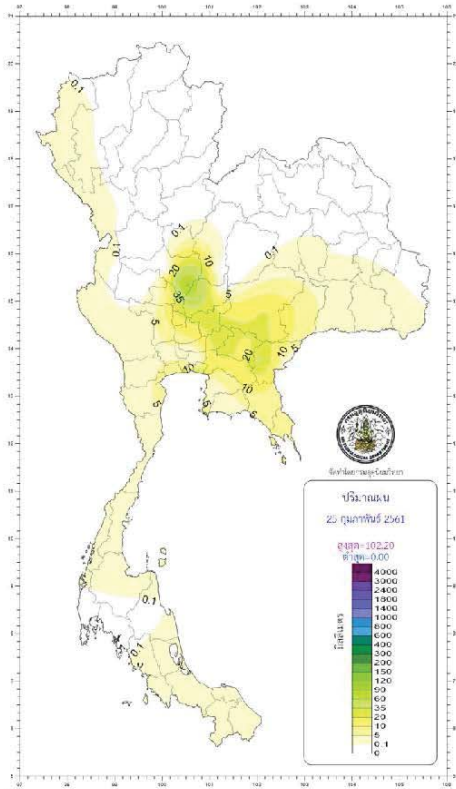
หมายเหตุ : เครื่องหมาย - หมายถึง ไม่ได้มีรายงาน

ความเค็มในแม่น้ำเจ้าพระยา



ข้อมูลจากเครื่องวัดคุณภาพน้ำ เป็นข้อมูลเพื่อใช้ในการเฝ้าระวังคุณภาพน้ำสำหรับการผลิตน้ำประปาของกรุงเทพมหานคร
 เกณฑ์สำเนา : ความเค็ม < 0.25 g/l, ความนำไฟฟ้า < 500 µS/cm, ออกซิเจนในน้ำ > 2 mg/l, กรด-ด่าง ระหว่าง 5-9
 เกณฑ์สหภาพประมงเกล้า และ รพ.ศิริราช : ความเค็ม < 1.80 g/l (อ้างอิงสายคุณภาพน้ำ)
 เกณฑ์สำหรับการเกษตร : ความเค็ม < 2 g/l, ความนำไฟฟ้า < 4,000 µS/cm

ปริมาณฝน 24 ชั่วโมง ที่ผ่านมา



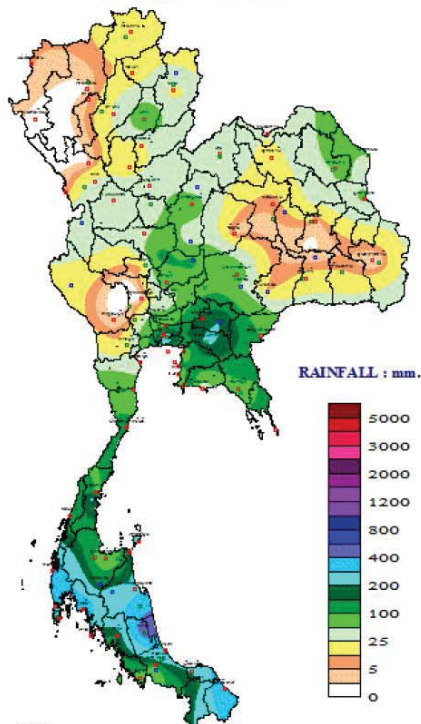
กองพยากรณ์อากาศ กรมอุตุนิยมวิทยา กระทรวงดิจิทัลเพื่อเศรษฐกิจและสังคม		รายงานสรุปลักษณะอากาศ ประจำวันจันทร์ที่ 26 กุมภาพันธ์ พ.ศ. 2561 ออกประกาศเวลา 0500 น.	
ภาค	เกณฑ์และปริมาณฝนเป็นมิลลิเมตร <small>(ตั้งแต่เวลา 00.00 น. วันที่ 25 ก.พ. ถึง 06.00 น. วันที่ 26 ก.พ. 61)</small>	จุดภูมิภาคของภาคละชิ้น	
เหนือ	มีฝนร้อยละ 10 ของพื้นที่ มากที่สุด 2.8 มม. ที่ อ.วิเชียรบุรี จ.เพชรบูรณ์	ต่ำสุด	7.5 อ.แม่บ้าน อ.อินทนนท์ อ.จอมทอง จ.เชียงใหม่
		ค่าสุด	15.6 อ.เมือง จ.แม่ฮ่องสอน
		สูงสุด	37.5 อ.แม่เงา อ.แม่สะเรียง อ.แม่ฮ่องสอน และ อ.เม่น จ.ลำปาง
ตะวันออกเฉียงเหนือ	มีฝนร้อยละ 10 ของพื้นที่ มากที่สุด 20.3 มม. ที่ อ.โคกขี้เหล็ก จ.นครราชสีมา	ต่ำสุด	13.0 เขตวังน้ำเขียว อ.ภูหลวง อ.ภูเขียว จ.เลย
		ค่าสุด	19.3 อ.เมือง จ.มหาสารคาม
		สูงสุด	36.9 อ.สว่างวีระวงศ์ จ.อุบลราชธานี
กลาง	มีฝนร้อยละ 20 ของพื้นที่ มากที่สุด 102.2 มม. ที่ อ.ตากฟ้า จ.นครสวรรค์	ต่ำสุด	22.7 อ.ทองผาภูมิ จ.กาญจนบุรี
		สูงที่สุด	36.8 อ.ทองผาภูมิ จ.กาญจนบุรี
		ค่าสุด	16.8 สถานีอุตุนิยมวิทยา (เขาชะเมา) อ.เมือง จ.นครนายก
ตะวันออก	มีฝนร้อยละ 10 ของพื้นที่ มากที่สุด 22.1 มม. ที่ อ.เมือง จ.ปราจีนบุรี	ต่ำสุด	19.0 อ.ตะพาน อ.จตุร จ.ฉะเชิงเทรา
		ค่าสุด	35.8 อ.อรัญประเทศ จ.สระแก้ว
		สูงสุด	39.6 อ.บางกรวย จ.นครศรีธรรมราช
ใต้ฝั่งตะวันออก	มีฝนร้อยละ 10 ของพื้นที่ มากที่สุด 0.8 มม.	ต่ำสุด	21.0 อ.บางยาง จ.นครศรีธรรมราช
		ค่าสุด	34.6 อ.พระแสง จ.สุราษฎร์ธานี
		สูงสุด	39.6 อ.พระแสง จ.สุราษฎร์ธานี
ใต้ฝั่งตะวันตก	ไม่มีรายงานฝนตก	ต่ำสุด	15.0 อ.เขาคิชฌกูฏ จ.จันทบุรี
		สูงที่สุด	34.5 อ.เมือง จ.สตูล
		สูงสุด	34.5 อ.เมือง จ.สตูล
กรุงเทพมหานคร และปริมณฑล	มีฝนร้อยละ 30 ของพื้นที่ มากที่สุด 20.8 มม. ที่ อ.บางพลี อ.บางฉัตร จ.สมุทรปราการ	ต่ำสุด	24.7 กรมอุตุนิยมวิทยา เขตบางนา กรุงเทพมหานคร
		ค่าสุด	24.7 กรมอุตุนิยมวิทยา เขตบางนา กรุงเทพมหานคร
		สูงสุด	35.8 อ.คลองหลวง จ.ปทุมธานี

พยากรณ์อากาศสำหรับบริเวณอาเซียนและทะเลอันดามันเพื่อการท่องเที่ยว

อาเซียน	มีฝนบางส่วน กับมีฝนฟ้าคะนอง ร้อยละ 10 ของพื้นที่ ตั้งแต่จังหวัดชุมพรขึ้นมา ทะเลมีคลื่นสูงประมาณ 1 เมตร ตั้งแต่จังหวัดสุราษฎร์ธานีลงไป ทะเลมีคลื่นสูงประมาณ 2 เมตร		
ทะเลอันดามัน	มีฝนบางส่วน กับมีฝนเล็กน้อยบางแห่ง ทะเลมีคลื่นสูงประมาณ 1 เมตร		
วันนี้	กรุงเทพมหานคร	ตรวจอากาศครั้งแรก	18.26 น.
	ประกาศการกักจมนกเขา หลุมพรวดพแหง จ.ภูเก็ต	ตรวจอากาศครั้งแรก	18.38 น.
วันพรุ่งนี้	ผาชนะโต อ.โขงเจียม จ.อุบลราชธานี	ตรวจอากาศครั้งแรก	06.16 น.
	อุทยานแห่งชาติอ่าวคู อ.ปัว จ.น่าน	ตรวจอากาศครั้งแรก	06.37 น.
สภาวะระดับน้ำแม่น้ำเจ้าพระยา ที่ท่ากองบัญชาการกองทัพเรือคำนวณโดยกรมอุทกศาสตร์เมื่อรวมน้ำทะเลหนุนและอิทธิพลต่างๆแล้ว			
วันนี้	น้ำขึ้นเต็มที่ เวลา 11.26 น.	สูงสุดระดับทะเลปานกลาง 1 เมตร	9 ซม.ตื้นเขิน
(26 ก.พ. 61) และเวลา - น.	- น.	- เมตร	- ซม.ตื้นเขิน
น้ำลงเต็มที่ เวลา 22.02 น.	ต่ำสุดระดับทะเลปานกลาง - เมตร	55 ซม.ตื้นเขิน	
และเวลา - น.	- น.	- เมตร	- ซม.ตื้นเขิน

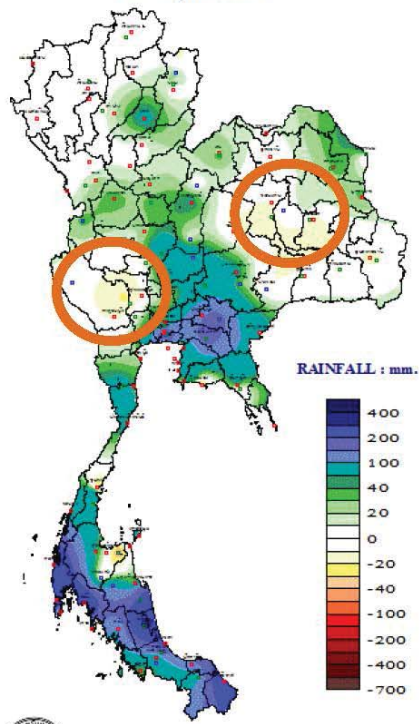
http://climate.tmd.go.th/gge/gge/dailyrain_sum_th.png

TOTAL RAINFALL FROM 1 JANUARY TO 25 กุมภาพันธ์ 2018



THAI METEOROLOGICAL DEPARTMENT

DEPARTURE FROM NORMAL TO 25 กุมภาพันธ์



THAI METEOROLOGICAL DEPARTMENT

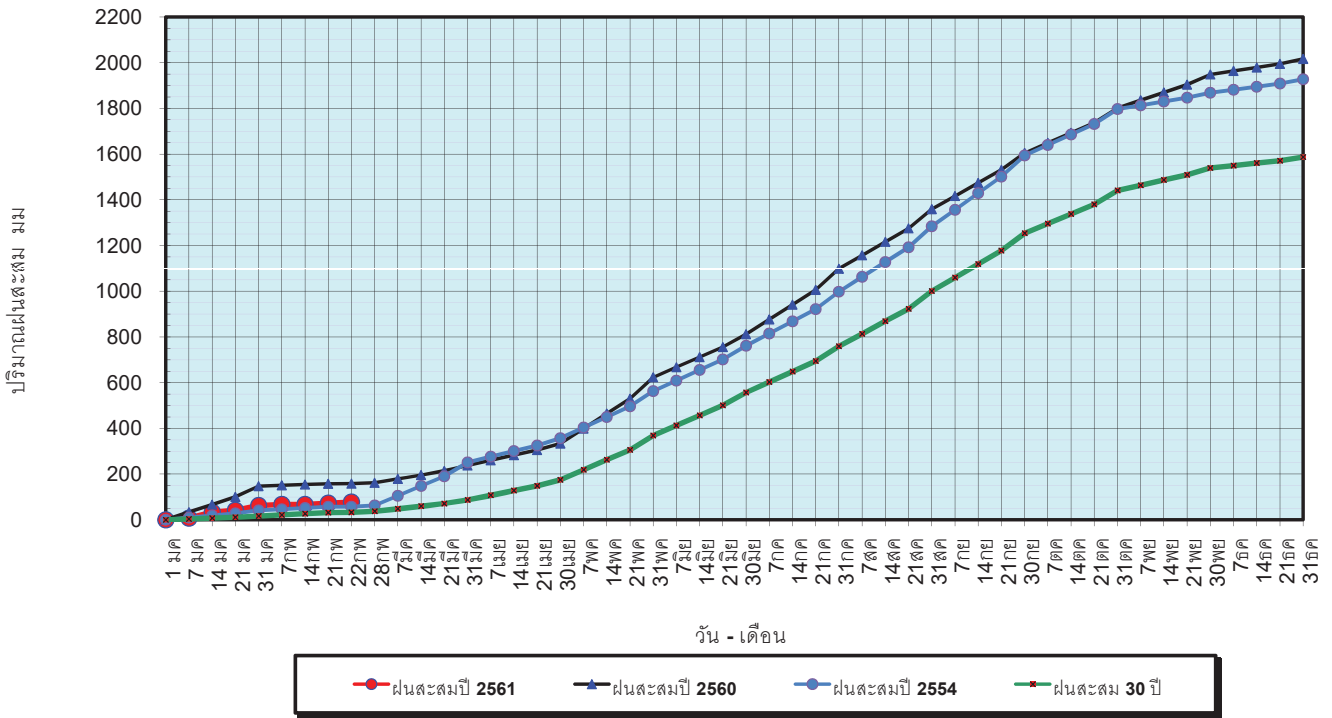
ปริมาณฝนสะสมปี

พ.ศ. ๒๕๖๐ และ ๒๕๖๑

เทียบค่าเฉลี่ย ๓๐ ปี

วันที่ 22 กุมภาพันธ์ 2561
 ฝน30ปี = 32.48 มม. (สะสมทั้งปี = 1,587.70 มม.)
 ปี60 = 158.20 มม. (สะสมทั้งปี = 2,016.75 มม.)
 ปี61 = 77.26 มม.
 เปรียบเทียบกับ ปี 60 **มีค่าน้อยกว่า** -80.94 มม.
 เปรียบเทียบกับฝนเฉลี่ย 30 ปี **มีค่ามากกว่า** 44.78 มม.

ปริมาณฝนสะสมปี 2554-2560-2561 เทียบกับค่าเฉลี่ย 30 ปี



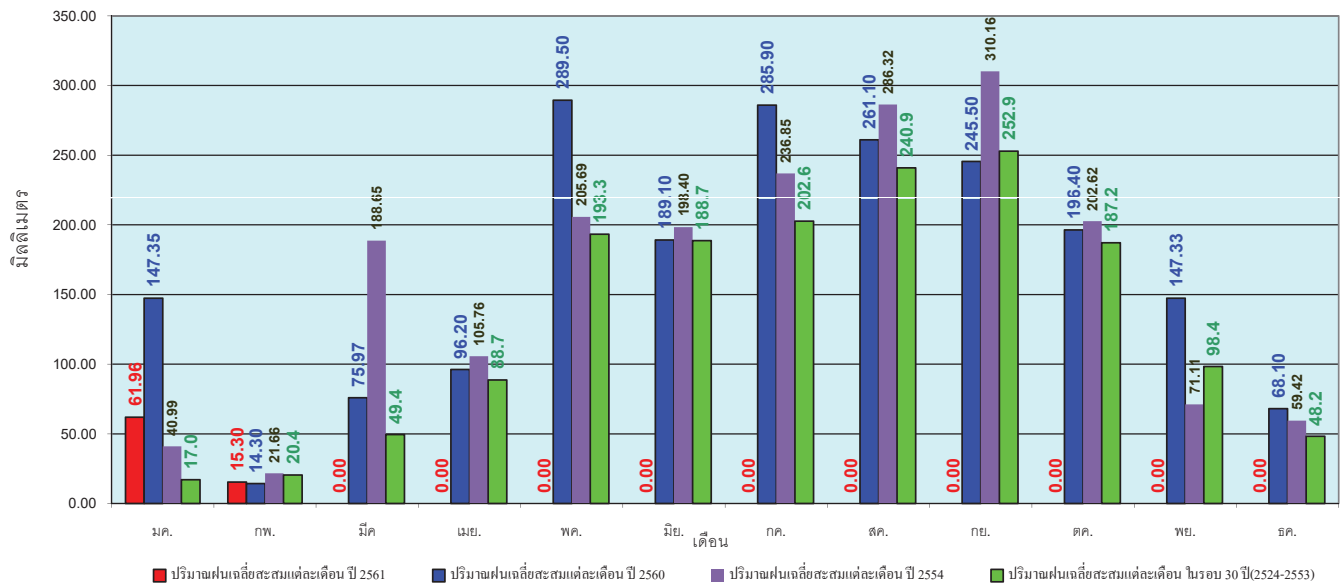
ข้อมูลจากกรมอุตุนิยมวิทยาจำนวน 122 สถานีข้อมูลปริมาณฝนสะสมถึง วันที่ 22 กุมภาพันธ์ 2561



ศูนย์เมขลา ศูนย์ป้องกันวิกฤตน้ำ กรมทรัพยากรน้ำ

วันที่ 22 กุมภาพันธ์ 2561
 ฝน30ปี = 32.48 มม. (สะสมทั้งปี = 1,587.50 มม.)
 ปี60 = 158.20 มม. (สะสมทั้งปี = 2,016.75 มม.)
 ปี61 = 77.26 มม.
 เปรียบเทียบกับ ปี 60 **มีค่าน้อยกว่า** -80.94 มม.
 เปรียบเทียบกับฝนเฉลี่ย 30 ปี **มีค่ามากกว่า** 44.78 มม.

ปริมาณฝนเฉลี่ยรายเดือนของประเทศ



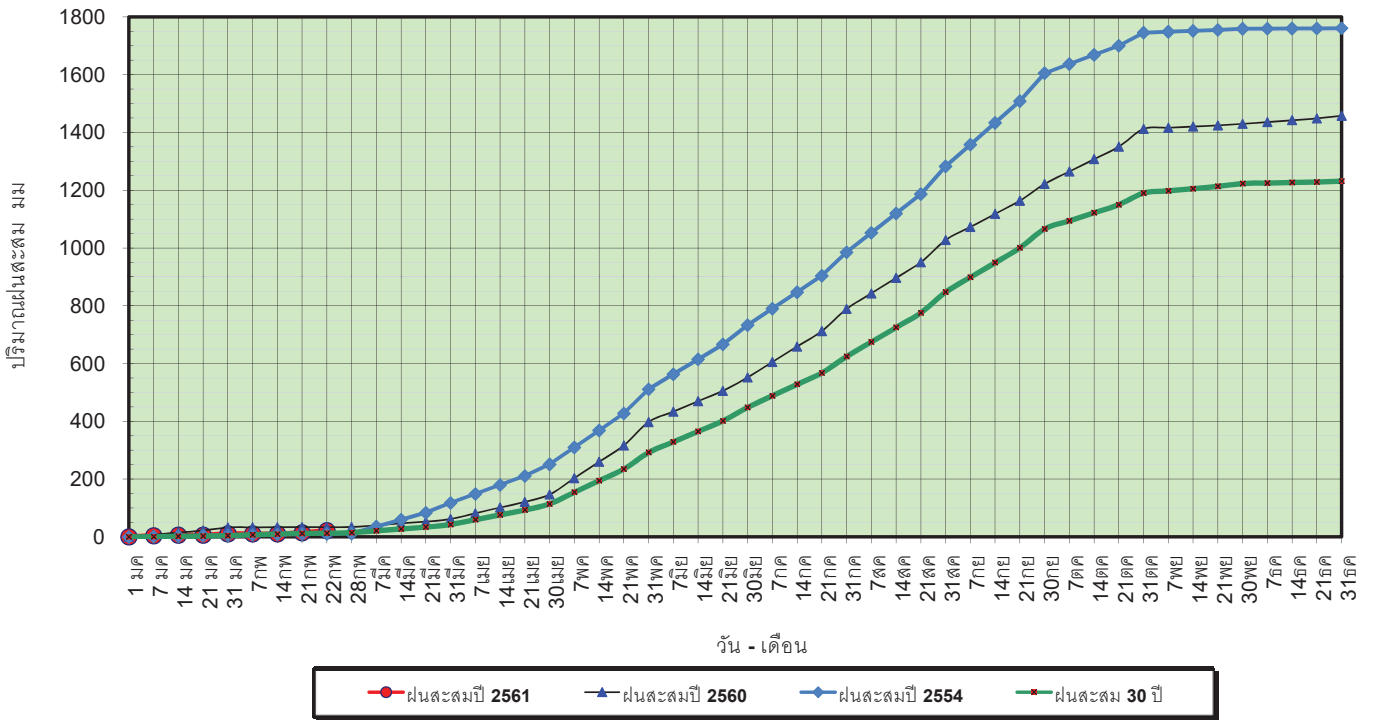
ข้อมูลจากกรมอุตุนิยมวิทยาจำนวน 122 สถานีข้อมูลปริมาณฝนสะสมถึง วันที่ 22 กุมภาพันธ์ 2561



ศูนย์เมขลา ศูนย์ป้องกันวิกฤตน้ำ กรมทรัพยากรน้ำ

วันที่ 22 กุมภาพันธ์ 2561
 ฝน30ปี = 12.49 มม. (สะสมทั้งปี = 1,230.90 มม.)
 ปี60 = 33.44 มม. (สะสมทั้งปี = 1,457.30 มม.)
 ปี61 = 21.29 มม.
 เปรียบเทียบกับ ปี 60 **มีค่าน้อยกว่า** -12.15 มม.
 เปรียบเทียบกับฝนเฉลี่ย 30 ปี **มีค่ามากกว่า** 8.80 มม.

ปริมาณฝนสะสมภาคเหนือ

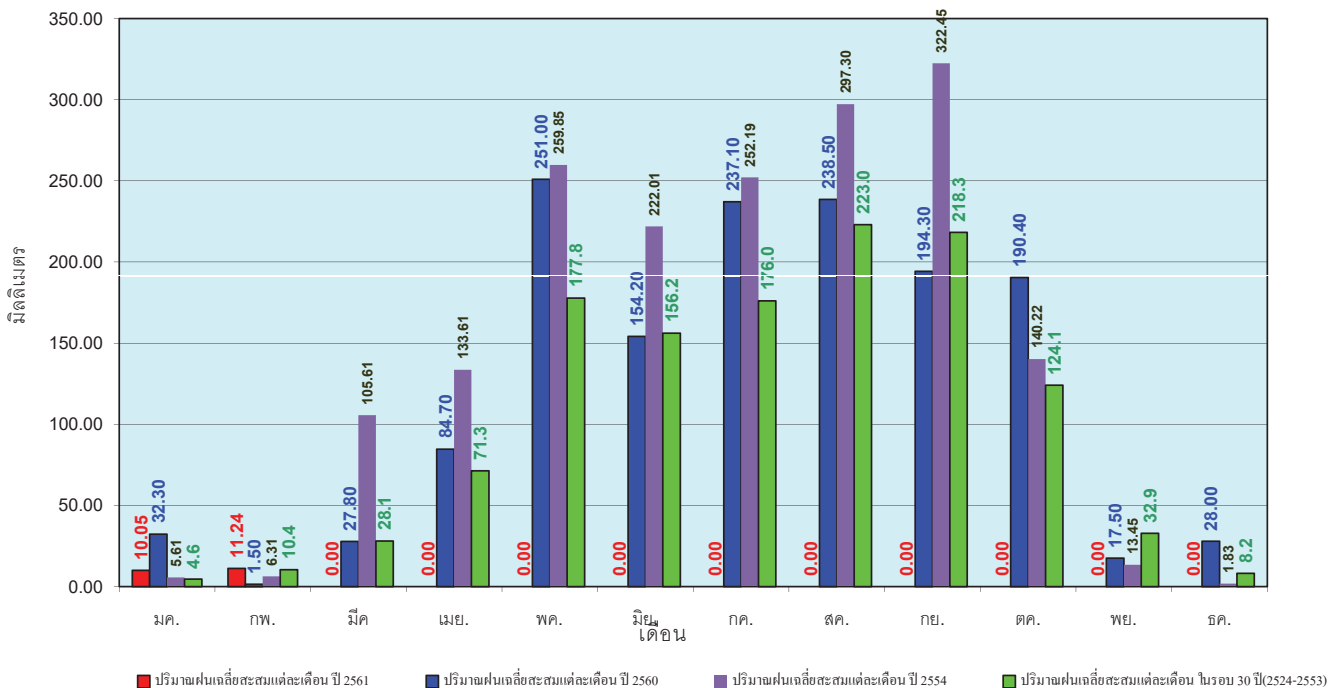


ข้อมูลจากกรมอุตุนิยมวิทยาจำนวน 32
 สถานีข้อมูลปริมาณฝนสะสมถึง วันที่
 22 กุมภาพันธ์ 2561



วันที่ 22 กุมภาพันธ์ 2561
 ฝน30ปี = 12.49 มม. (สะสมทั้งปี = 1,230.90 มม.)
 ปี60 = 33.44 มม. (สะสมทั้งปี = 1,457.30 มม.)
 ปี61 = 21.29 มม.
 เปรียบเทียบกับ ปี 60 **มีค่าน้อยกว่า** -12.15 มม.
 เปรียบเทียบกับฝนเฉลี่ย 30 ปี **มีค่ามากกว่า** 8.80 มม.

ปริมาณฝนเฉลี่ยสะสมรายเดือน ภาคเหนือ

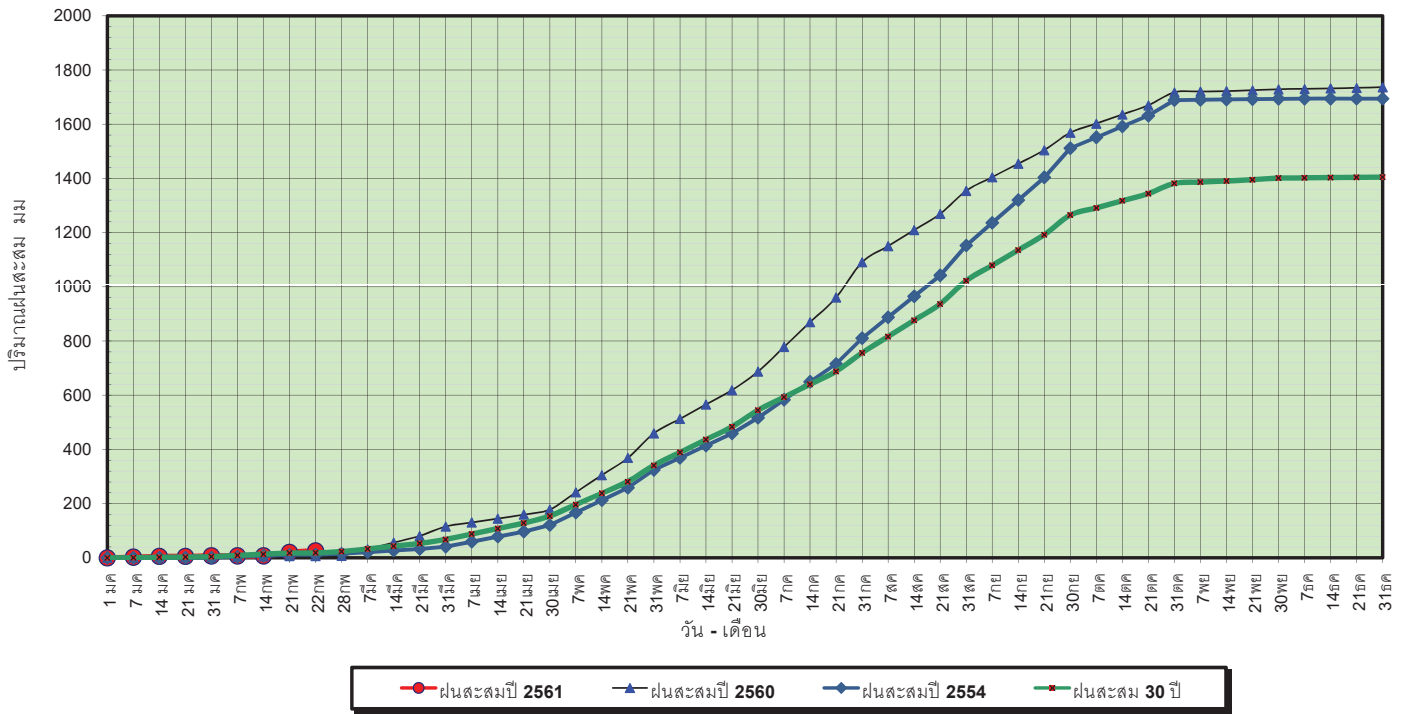


ข้อมูลจากกรมอุตุนิยมวิทยาจำนวน32
 สถานีข้อมูลปริมาณฝนสะสมถึง วันที่
 22 กุมภาพันธ์ 2561



วันที่ 22 กุมภาพันธ์ 2561
 ฝน30ปี = 18.83 มม. (สะสมทั้งปี = 1,404.50 มม.)
 ปี60 = 6.36 มม. (สะสมทั้งปี = 1,736.60 มม.)
 ปี61 = 25.51 มม.
 เปรียบเทียบกับ ปี 60 **มีค่ามากกว่า** 19.15 มม.
 เปรียบเทียบกับฝนเฉลี่ย 30 ปี **มีค่ามากกว่า** 6.67 มม.

ปริมาณฝนสะสมภาคตะวันออกเฉียงเหนือ



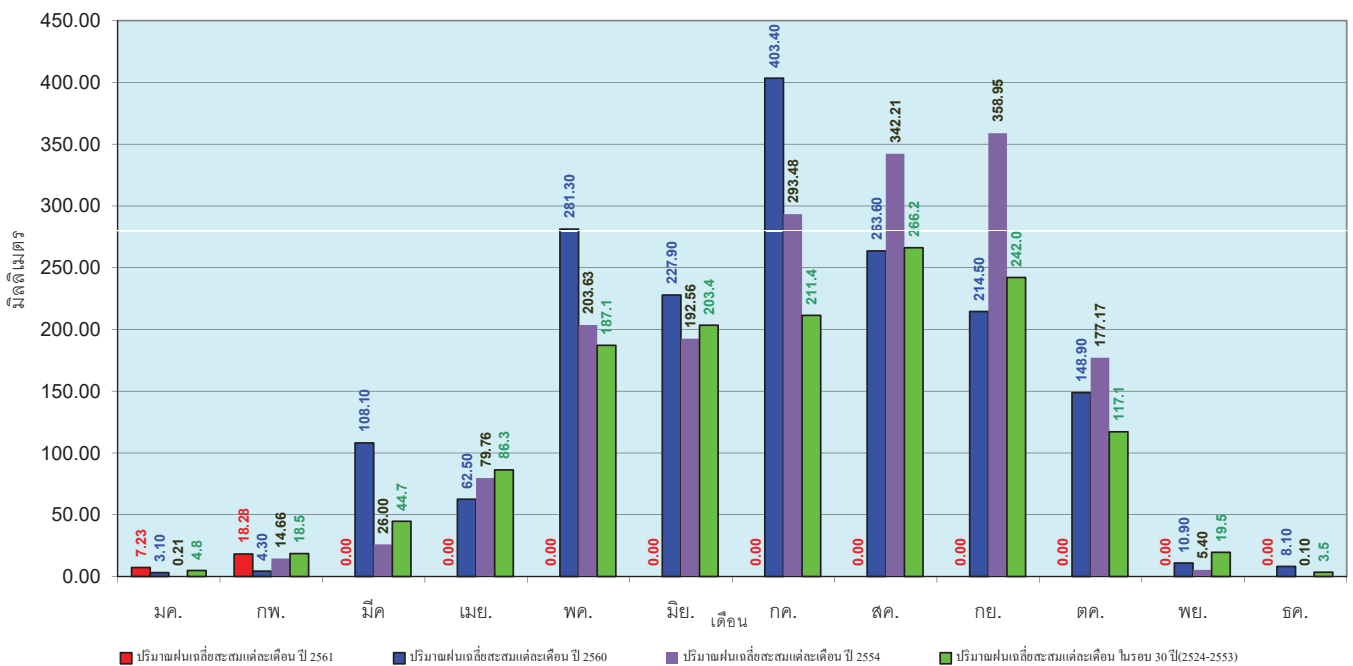
ข้อมูลจากกรมอุตุนิยมวิทยาจำนวน 28
 สถานีข้อมูลปริมาณฝนสะสมถึง วันที่
 22 กุมภาพันธ์ 2561



ศูนย์เมขลา ศูนย์ป้องกันวิกฤตน้ำ กรมทรัพยากรน้ำ

วันที่ 22 กุมภาพันธ์ 2561
 ฝน30ปี = 18.83 มม. (สะสมทั้งปี = 1,404.50 มม.)
 ปี60 = 6.36 มม. (สะสมทั้งปี = 1,736.60 มม.)
 ปี61 = 25.51 มม.
 เปรียบเทียบกับ ปี 60 **มีค่ามากกว่า** 19.15 มม.
 เปรียบเทียบกับฝนเฉลี่ย 30 ปี **มีค่ามากกว่า** 6.67 มม.

ปริมาณฝนเฉลี่ยสะสมรายเดือน ภาคตะวันออกเฉียงเหนือ



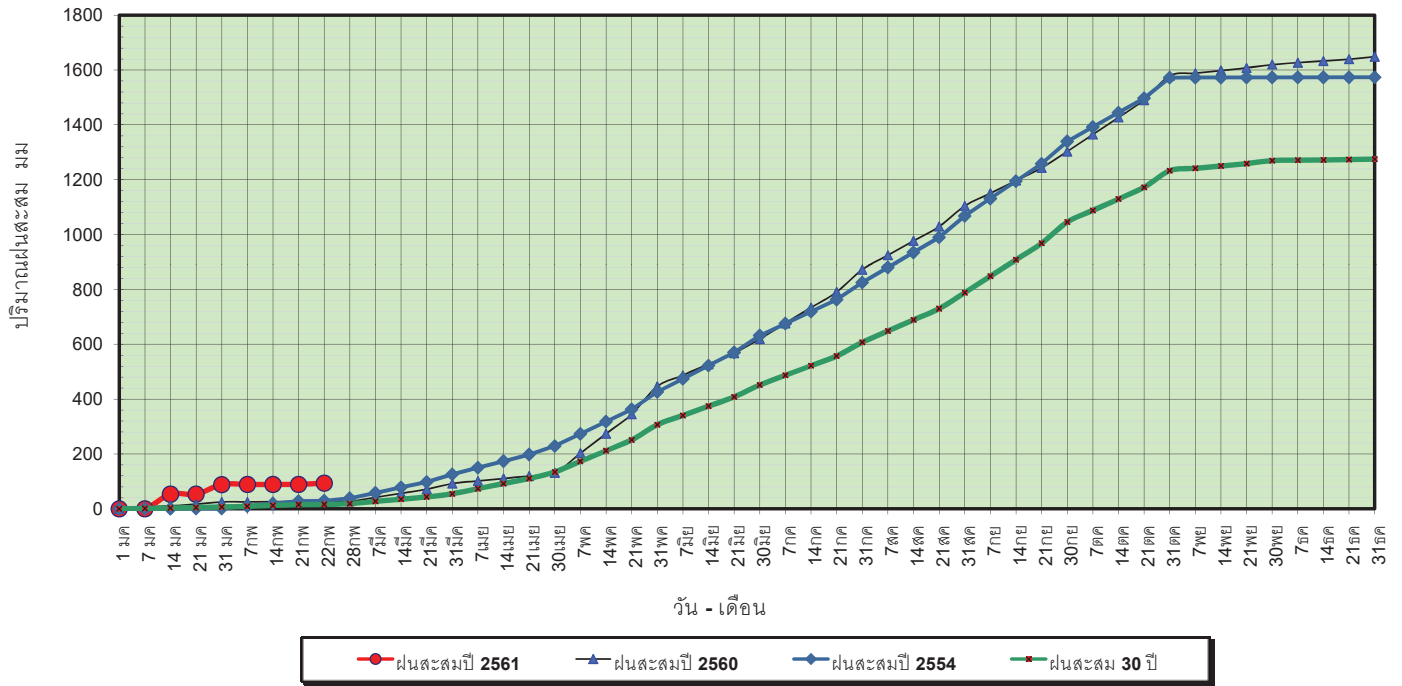
ข้อมูลจากกรมอุตุนิยมวิทยาจำนวน 28
 สถานีข้อมูลปริมาณฝนสะสมถึง วันที่
 22 กุมภาพันธ์ 2561



ศูนย์เมขลา ศูนย์ป้องกันวิกฤตน้ำ กรมทรัพยากรน้ำ

วันที่ 22 กุมภาพันธ์ 2561
 ฝน30ปี = 16.03 มม. (สะสมทั้งปี = 1,275.20 มม.)
 ปี60 = 26.44 มม. (สะสมทั้งปี = 1,649.10 มม.)
 ปี61 = 93.42 มม.
 เปรียบเทียบกับ ปี 60 มีค่ามากกว่า 66.98 มม.
 เปรียบเทียบกับฝนเฉลี่ย 30 ปี มีค่ามากกว่า 77.39 มม.

ปริมาณฝนสะสมภาคกลาง

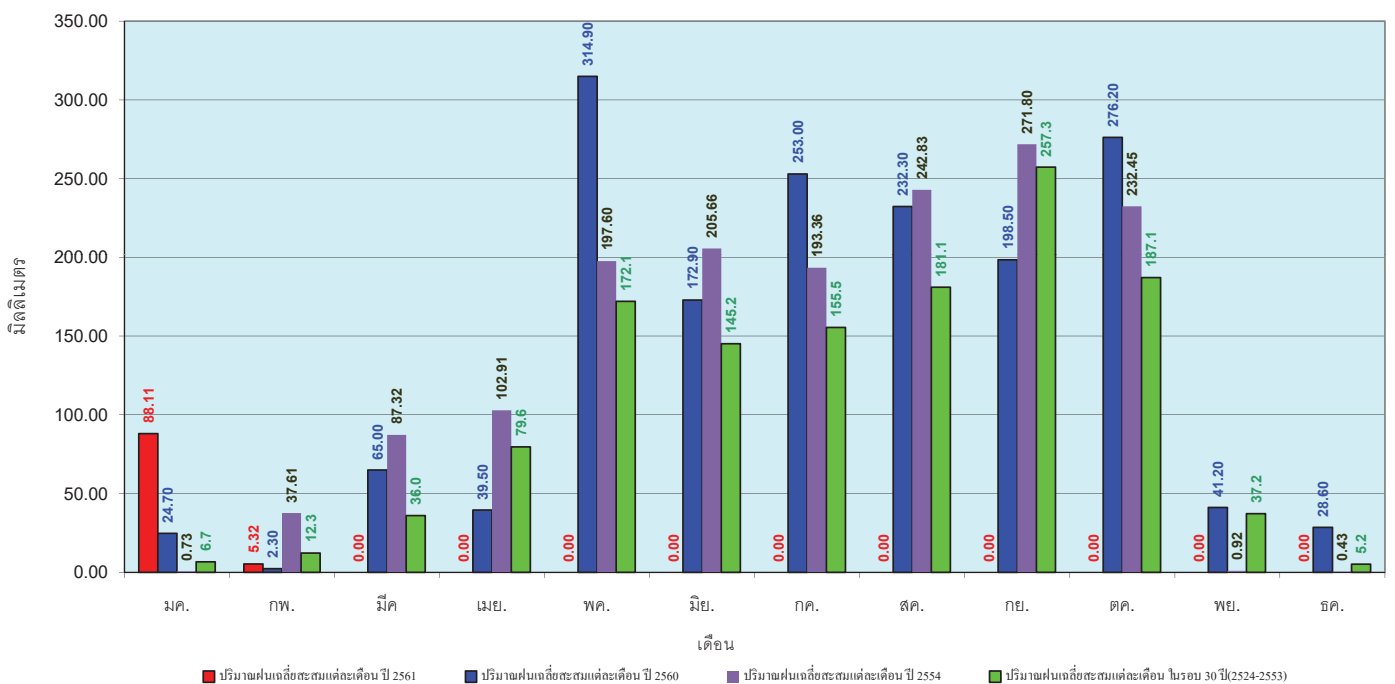


ข้อมูลจากกรมอุตุนิยมวิทยาจำนวน 13 สถานีข้อมูลปริมาณฝนสะสมถึง วันที่ 22 กุมภาพันธ์ 2561



วันที่ 22 กุมภาพันธ์ 2561
 ฝน30ปี = 16.03 มม. (สะสมทั้งปี = 1,275.20 มม.)
 ปี60 = 26.44 มม. (สะสมทั้งปี = 1,649.10 มม.)
 ปี61 = 93.42 มม.
 เปรียบเทียบกับ ปี 60 มีค่ามากกว่า 66.98 มม.
 เปรียบเทียบกับฝนเฉลี่ย 30 ปี มีค่ามากกว่า 77.39 มม.

ปริมาณฝนเฉลี่ยสะสมรายเดือน ภาคกลาง

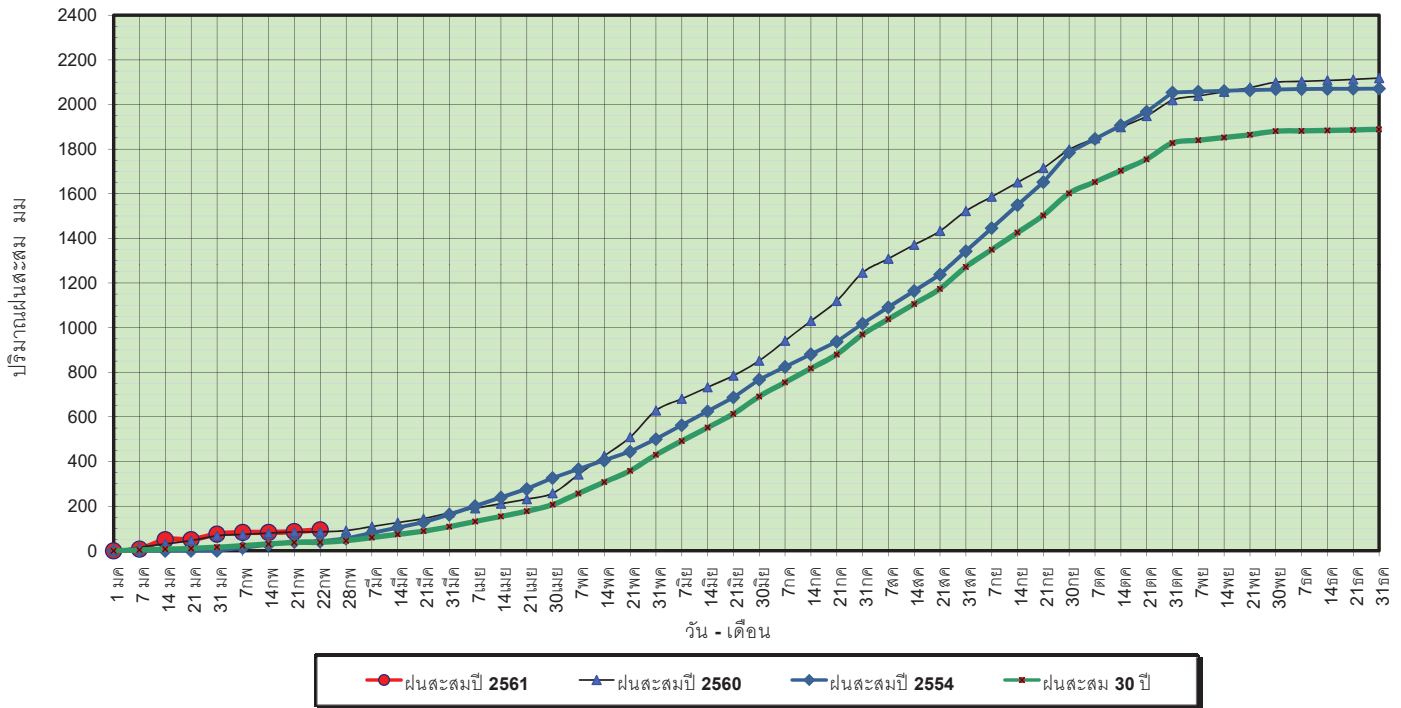


ข้อมูลจากกรมอุตุนิยมวิทยาจำนวน 13 สถานีข้อมูลปริมาณฝนสะสมถึง วันที่ 22 กุมภาพันธ์ 2561



วันที่ 22 กุมภาพันธ์ 2561
 ฝน30ปี = 38.40 มม. (สะสมทั้งปี = 1,888.80 มม.)
 ปี60 = 84.55 มม. (สะสมทั้งปี = 2,118.10 มม.)
 ปี61 = 94.19 มม.
 เปรียบเทียบกับ ปี 60 มีค่ามากกว่า 9.64 มม.
 เปรียบเทียบกับฝนเฉลี่ย 30 ปี มีค่ามากกว่า 55.78 มม.

ปริมาณฝนสะสมภาคตะวันออกเฉียงเหนือ

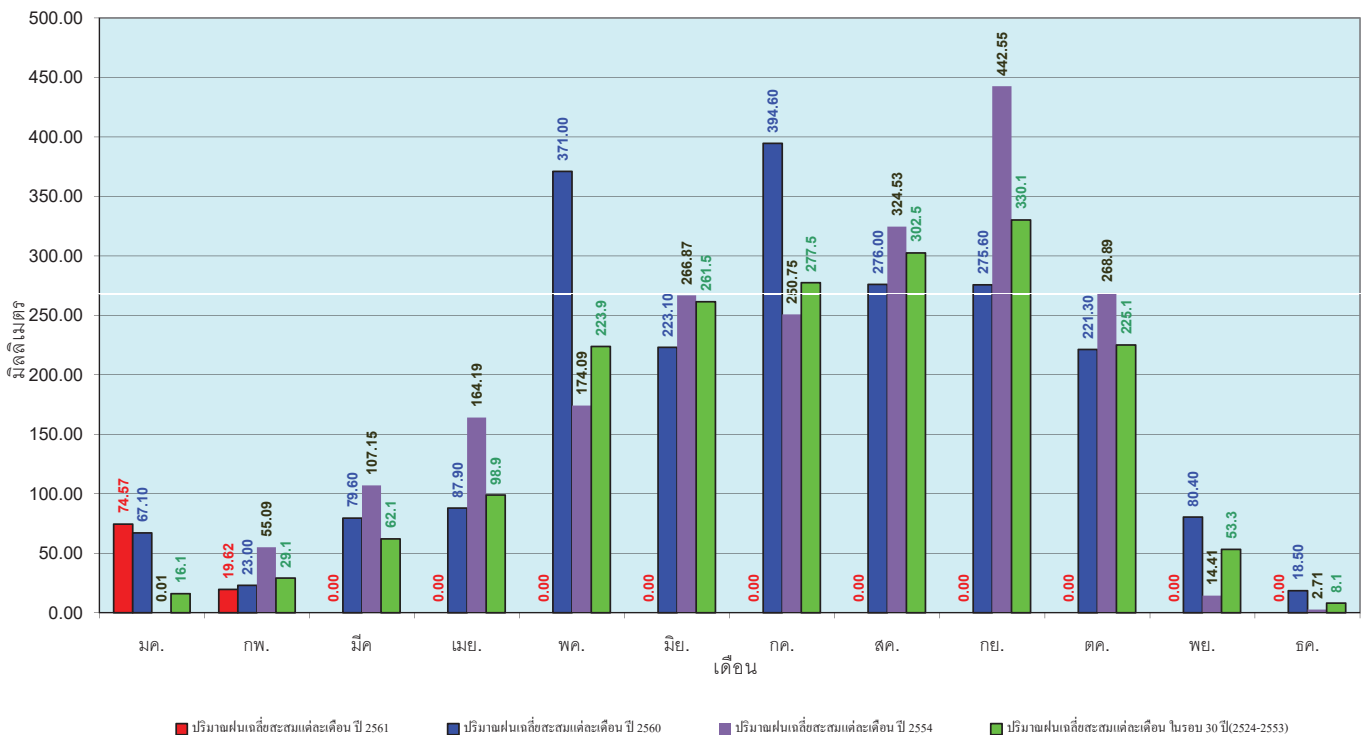


ข้อมูลจากกรมอุตุนิยมวิทยาจำนวน 15 สถานีข้อมูลปริมาณฝนสะสมถึง วันที่ 22 กุมภาพันธ์ 2561



ปริมาณฝนเฉลี่ยสะสมรายเดือน ภาคตะวันออกเฉียงเหนือ

วันที่ 22 กุมภาพันธ์ 2561
 ฝน30ปี = 38.40 มม. (สะสมทั้งปี = 1,888.80 มม.)
 ปี60 = 84.55 มม. (สะสมทั้งปี = 2,118.10 มม.)
 ปี61 = 94.19 มม.
 เปรียบเทียบกับ ปี 60 มีค่ามากกว่า 9.64 มม.
 เปรียบเทียบกับฝนเฉลี่ย 30 ปี มีค่ามากกว่า 55.78 มม.

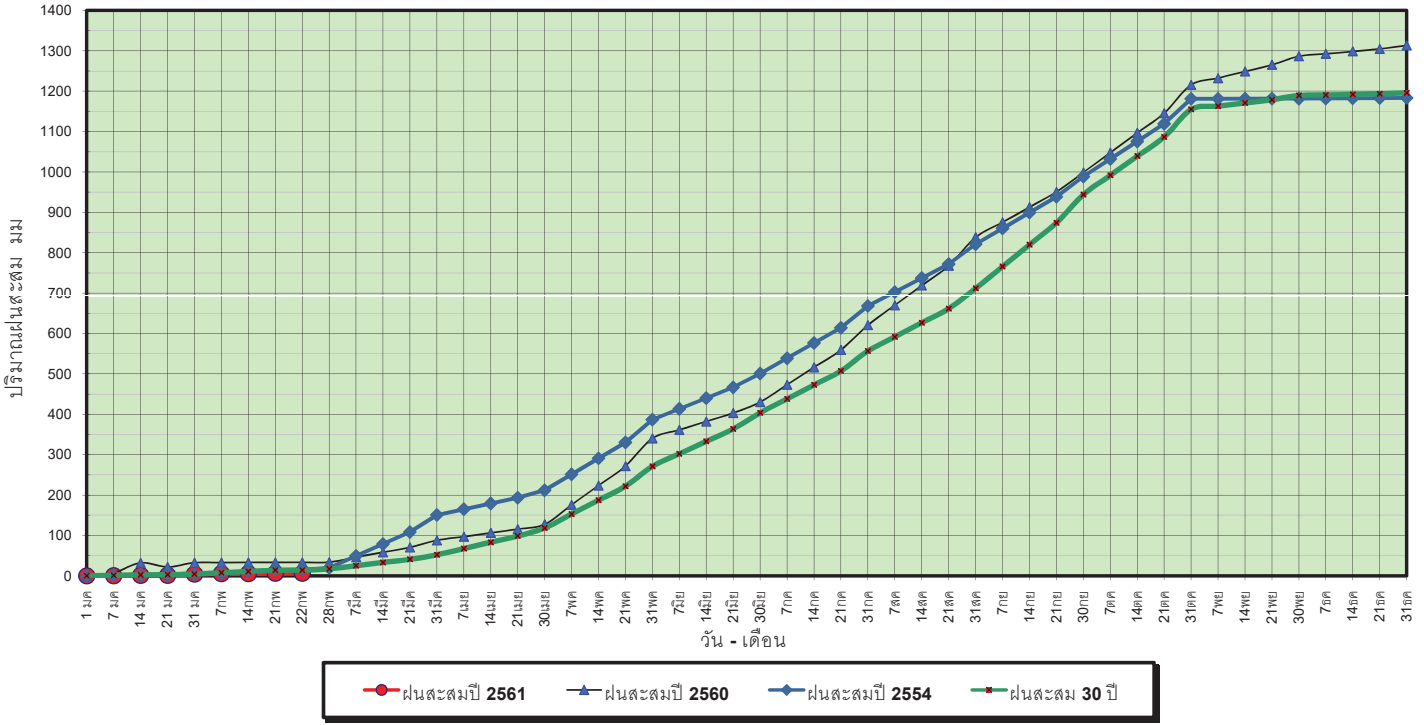


ข้อมูลจากกรมอุตุนิยมวิทยาจำนวน 15 สถานีข้อมูลปริมาณฝนสะสมถึง วันที่ 22 กุมภาพันธ์ 2561



วันที่ 22 กุมภาพันธ์ 2561
 ฝน30ปี = 13.99 มม. (สะสมทั้งปี = 1,195.72 มม.)
 ปี60 = 33.52 มม. (สะสมทั้งปี = 1,313.32 มม.)
 ปี61 = 6.18 มม.
 เปรียบเทียบกับ ปี 60 **มีค่าน้อยกว่า** -27.34 มม.
 เปรียบเทียบกับฝนเฉลี่ย 30 ปี **มีค่าน้อยกว่า** -7.81 มม.

ปริมาณฝนสะสมภาคตะวันตก



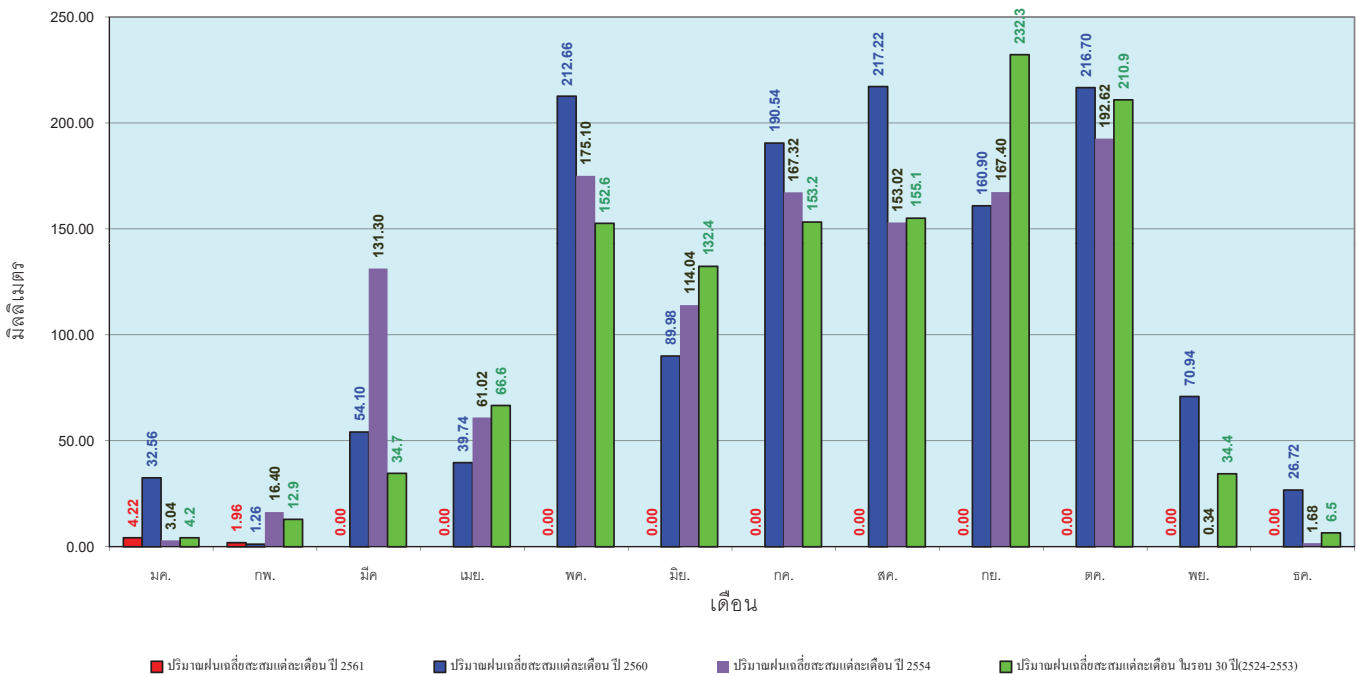
ข้อมูลจากกรมอุตุนิยมวิทยาจำนวน 5 สถานีข้อมูลปริมาณฝนสะสมถึง วันที่ 22 กุมภาพันธ์ 2561



ศูนย์เมฆลา ศูนย์ป้องกันวิกฤตน้ำ กรมทรัพยากรน้ำ

วันที่ 22 กุมภาพันธ์ 2561
 ฝน30ปี = 13.99 มม. (สะสมทั้งปี = 1,195.72 มม.)
 ปี60 = 33.52 มม. (สะสมทั้งปี = 1,313.32 มม.)
 ปี61 = 6.18 มม.
 เปรียบเทียบกับ ปี 60 **มีค่าน้อยกว่า** -27.34 มม.
 เปรียบเทียบกับฝนเฉลี่ย 30 ปี **มีค่าน้อยกว่า** -7.81 มม.

ปริมาณฝนเฉลี่ยสะสมรายเดือน ภาคตะวันตก



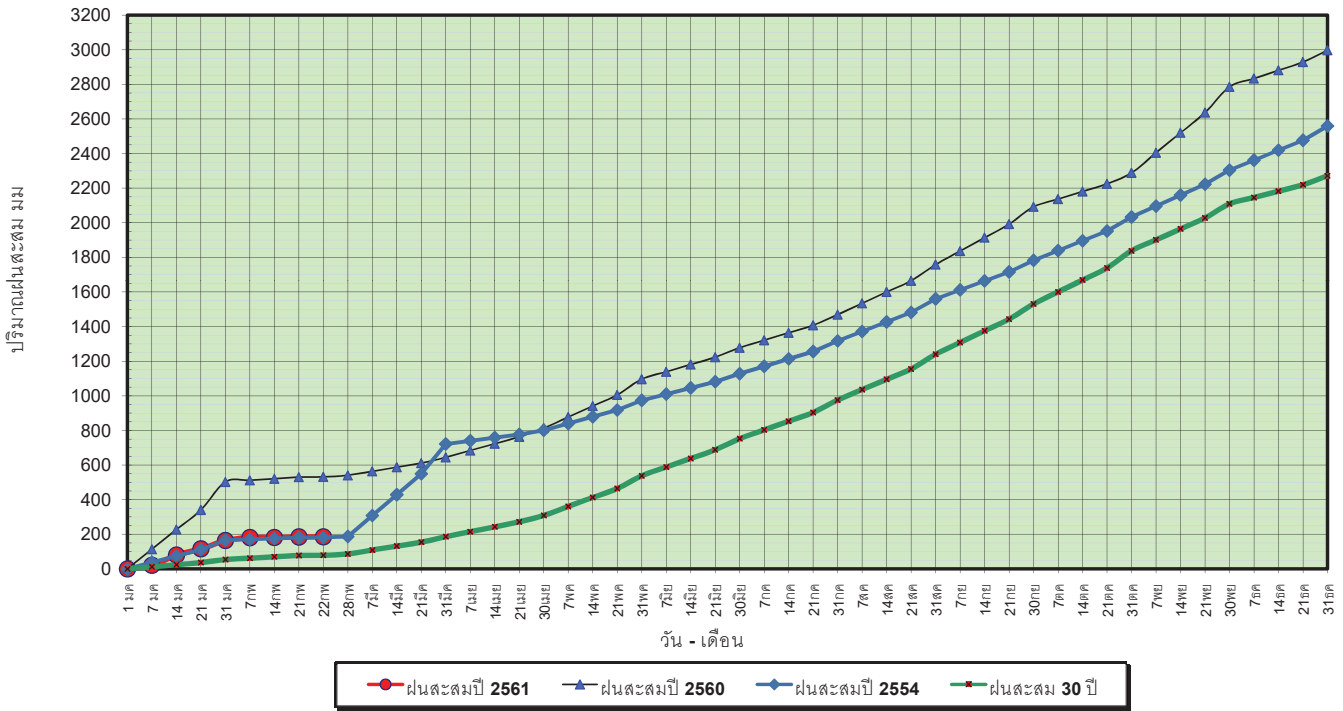
ข้อมูลจากกรมอุตุนิยมวิทยาจำนวน 5 สถานีข้อมูลปริมาณฝนสะสมถึง วันที่ 22 กุมภาพันธ์ 2561



ศูนย์เมฆลา ศูนย์ป้องกันวิกฤตน้ำ กรมทรัพยากรน้ำ

วันที่ 22 กุมภาพันธ์ 2561
 ฝน30ปี = 79.09 มม. (สะสมทั้งปี = 2,271.55 มม.)
 ปี60 = 531.36 มม. (สะสมทั้งปี = 2,997.15 มม.)
 ปี61 = 185.23 มม.
 เปรียบเทียบกับ ปี 60 **มีค่าน้อยกว่า** -346.12 มม.
 เปรียบเทียบกับฝนเฉลี่ย 30 ปี **มีค่ามากกว่า** 106.15 มม.

ปริมาณฝนสะสมภาคใต้

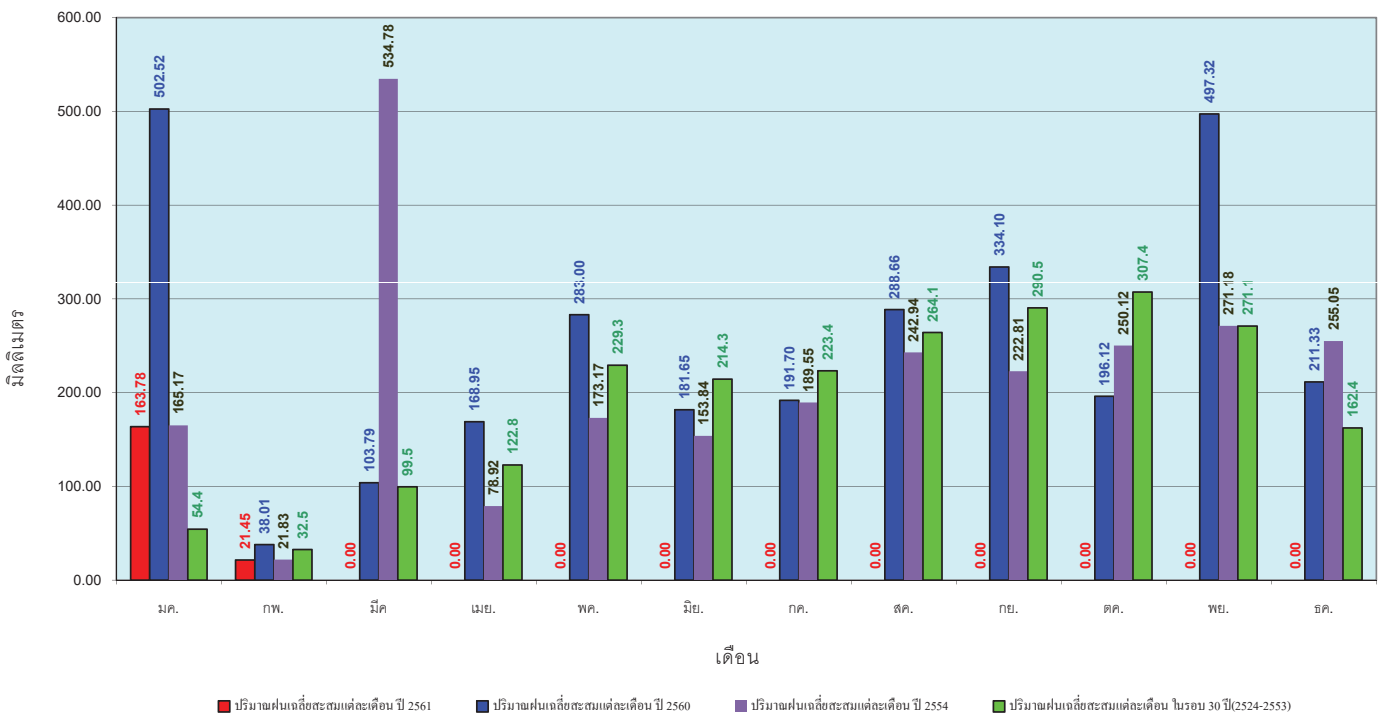


ข้อมูลจากกรมอุตุนิยมวิทยาจำนวน 29
 สถานีข้อมูลปริมาณฝนสะสมถึง วันที่
 22 กุมภาพันธ์ 2561



วันที่ 22 กุมภาพันธ์ 2561
 ฝน30ปี = 79.09 มม. (สะสมทั้งปี = 2,271.55 มม.)
 ปี60 = 531.36 มม. (สะสมทั้งปี = 2,997.15 มม.)
 ปี61 = 185.23 มม.
 เปรียบเทียบกับ ปี 60 **มีค่าน้อยกว่า** -346.12 มม.
 เปรียบเทียบกับฝนเฉลี่ย 30 ปี **มีค่ามากกว่า** 106.15 มม.

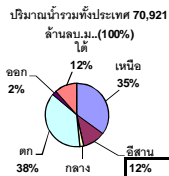
ปริมาณฝนเฉลี่ยสะสมรายเดือน ภาคใต้



ข้อมูลจากกรมอุตุนิยมวิทยาจำนวน 29
 สถานีข้อมูลปริมาณฝนสะสมถึง วันที่
 22 กุมภาพันธ์ 2561



สถานการณ์น้ำในอ่างเก็บน้ำ ขนาดใหญ่ และขนาดกลาง



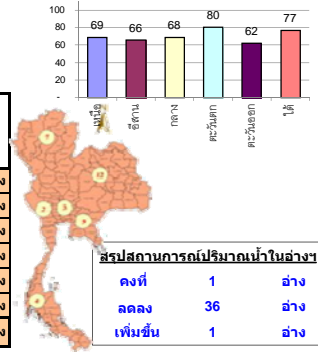
รายงานสรุปสภาพน้ำในอ่างเก็บน้ำขนาดใหญ่และขนาดกลาง

รายงานสถานการณ์ ณ วันที่ 26 กุมภาพันธ์ 2561

ปริมาณน้ำในอ่างที่ใช้การได้ในสัปดาห์นี้ + มากกว่า / - น้อยกว่า สัปดาห์ก่อน **735.14** ล้าน ลบ.ม.

สรุปสถานการณ์ปริมาณน้ำในอ่างเก็บน้ำที่ใช้ในทุกกิจกรรมทั่วประเทศ มากกว่าปริมาณน้ำที่ไหลเข้าอ่าง เมื่อเทียบกับสัปดาห์ที่ผ่านมา การใช้น้ำอย่างระมัดระวัง

% ปริมาณน้ำรวมแต่ละภาคปัจจุบัน



สรุปสถานการณ์ปริมาณน้ำในอ่าง		
คงที่	1	อ่าง
ลดลง	36	อ่าง
เพิ่มขึ้น	1	อ่าง

เปรียบเทียบปริมาณน้ำรวมของประเทศปัจจุบัน
กับปี 61 และ ปี 60

วันที่ 26 กุมภาพันธ์ 2561 แห่งกัน
52,133 ล้าน ลบ.ม. หรือ เท่ากับ
73%
วันที่ 26 กุมภาพันธ์ 2560 แห่งกัน
45,031 ล้าน ลบ.ม. หรือ เท่ากัน
63%

ภาค	สถานการณ์ปริมาณน้ำในอ่าง				ปริมาณน้ำเปลี่ยนแปลง (ล้าน ม.³)	สถานะ
	ลดลง (แห่ง)	คงที่ (แห่ง)	เพิ่มขึ้น (แห่ง)	รวม (แห่ง)		
ภาคเหนือ	7	-	-	7	-364.00	ปริมาณน้ำในอ่างเก็บน้ำลดลง
ภาคตะวันออกเฉียงเหนือ	11	-	1	12	-120.00	ปริมาณน้ำในอ่างเก็บน้ำลดลง
ภาคกลาง	3	-	-	3	-28.00	ปริมาณน้ำในอ่างเก็บน้ำลดลง
ภาคตะวันตก	2	-	-	2	-157.00	ปริมาณน้ำในอ่างเก็บน้ำลดลง
ภาคตะวันออก	10	-	-	10	-30.14	ปริมาณน้ำในอ่างเก็บน้ำลดลง
ภาคใต้	3	1	-	4	-36.00	ปริมาณน้ำในอ่างเก็บน้ำลดลง
รวมทั้งประเทศ	36	1	1	38	-735.14	ปริมาณน้ำในอ่างเก็บน้ำลดลง

ภาค อ่างเก็บน้ำ ชื่อ	ความจุ ที่ รอก. (ล้าน ม.³)	ปริมาณน้ำ ที่ไม่ได้ ใช้การ (ล้าน ม.³)	ใช้การ ได้จริง (ล้าน ม.³)	ปริมาณน้ำรวม		ปัจจุบัน วันที่ 26 กุมภาพันธ์ 2561				สัปดาห์ก่อน วันที่ 20 กุมภาพันธ์ 2561				ปริมาณน้ำ + เพิ่มขึ้น - ลดลง (ล้าน ม.³)	สถานการณ์ ในอ่าง		
				วันที่ 26 กุมภาพันธ์ 2560 (ล้าน ม.³)	%	ปริมาณน้ำรวม		ปริมาณน้ำใช้การได้จริง		ปริมาณน้ำรวม		ปริมาณน้ำใช้การได้จริง					
						(ล้าน ม.³)	%	ปริมาณน้ำ (ล้าน ม.³)	%	ปริมาณน้ำ (ล้าน ม.³)	%	ปริมาณน้ำ (ล้าน ม.³)	%				
ภาคเหนือ (7)																	
1	ภูมิพล (2)	ตาก	13,462	3,800	9,662	6,468	48%	9,200	68%	5,400	40%	9,390	70%	5,590	42%	-190.00	ลดลง
2	สิริกิติ์ (2)	อุดรธานี	9,510	2,850	6,660	6,088	64%	6,659	70%	3,809	40%	6,793	71%	3,943	41%	-134.00	ลดลง
3	แม่จัน	เชียงใหม่	265	12	253	161	61%	237	89%	225	85%	242	91%	230	87%	-5.00	ลดลง
4	แม่กก	เชียงใหม่	263	14	249	92	35%	104	40%	90	34%	106	40%	92	35%	-2.00	ลดลง
5	กำแพง	ลำปาง	106	3	103	80	75%	85	80%	82	77%	87	82%	84	79%	-2.00	ลดลง
6	กว๊านพะเยา	ลำปาง	170	6	164	151	89%	136	80%	130	76%	143	84%	137	81%	-7.00	ลดลง
7	แควน้อย	พิษณุโลก	939	43	896	585	62%	601	64%	558	59%	625	67%	582	62%	-24.00	ลดลง
8	แม่มก		110	16	94	57	52%	56	51%	40	36%	60	55%	44	40%	-4.00	ลดลง
รวมภาคเหนือ 34.85%																	
ภาคตะวันออกเฉียงเหนือ (12)																	
9	ห้วยหลวง	อุดรธานี	136	7	129	78	57%	84	62%	77	57%	85	63%	78	57%	-1.00	ลดลง
10	น้ำจืด	สกลนคร	520	45	475	215	41%	354	68%	309	59%	359	69%	314	60%	-5.00	ลดลง
11	น้ำพอง (2)	สกลนคร	165	8	157	56	34%	105	64%	97	59%	101	61%	93	56%	4.00	เพิ่มขึ้น
12	จุฬารัตน์ (2)	ชัยภูมิ	164	37	127	115	70%	128	78%	91	55%	134	82%	97	59%	-6.00	ลดลง
13	อุบลรัตน์ (2)	ขอนแก่น	2,431	581	1,850	1,565	64%	1,545	64%	964	40%	1,595	66%	1,014	42%	-50.00	ลดลง
14	ลำปาว	กาฬสินธุ์	1,980	100	1,880	795	40%	1,338	68%	1,238	63%	1,366	69%	1,266	64%	-28.00	ลดลง
15	ลำตะคอง	นครราชสีมา	314	22	292	98	31%	180	57%	158	50%	181	58%	159	51%	-1.00	ลดลง
16	ลำพระเพลิง	นครราชสีมา	155	1	154	67	43%	124	80%	123	79%	127	82%	126	81%	-3.00	ลดลง
17	มูลขาม	นครราชสีมา	141	7	134	64	45%	97	69%	90	64%	98	70%	91	65%	-1.00	ลดลง
18	ลำแจะ	นครราชสีมา	275	7	268	110	40%	164	60%	157	57%	171	62%	164	60%	-7.00	ลดลง
19	ลำน้ำมูล	บุรีรัมย์	121	3	118	59	49%	71	59%	68	56%	72	60%	69	57%	-1.00	ลดลง
20	สิรินธร (2)	อุบลราชธานี	1,966	831	1,135	1,344	68%	1,314	67%	483	25%	1,335	68%	504	26%	-21.00	ลดลง
รวมภาคตะวันออกเฉียงเหนือ 11.80%																	
ภาคกลาง (3)																	
21	ป่าสักชลสิทธิ์	ลพบุรี	960	3	957	581	61%	555	58%	552	58%	581	61%	578	60%	-26.00	ลดลง
22	พิบูลย์	อุทัยธานี	160	17	143	98	61%	94	59%	77	48%	95	59%	78	49%	-1.00	ลดลง
23	กระเสียว	สุพรรณบุรี	240	40	200	230	96%	280	117%	240	100%	281	117%	241	100%	-1.00	ลดลง
รวมภาคกลาง 1.92%																	
ภาคตะวันตก (2)																	
24	ศรีนครินทร์ (2)	กาญจนบุรี	17,745	10,265	7,480	13,303	75%	15,152	85%	4,887	28%	15,205	86%	4,940	28%	-53.00	ลดลง
25	วชิราลงกรณ (2)	กาญจนบุรี	8,860	3,012	5,848	5,147	58%	6,150	69%	3,138	35%	6,254	71%	3,242	37%	-104.00	ลดลง
รวมภาคตะวันตก 37.51%																	
ภาคตะวันออก (6+4)																	
26	ขุนด่าน	นครนายก	224	5.00	219	130	58%	139	62%	134	60%	144	64%	139	62%	-5.00	ลดลง
27	คลองสีป่อ	ฉะเชิงเทรา	420	30.00	390	145	35%	204	49%	174	41%	210	50%	180	43%	-6.00	ลดลง
28	บางพระ (3)	ชลบุรี	117	12.00	105	80	68%	84	72%	72	62%	85	73%	73	62%	-1.00	ลดลง
29	หนองปลาไหล (3)	ระยอง	164	13.75	150	102	62%	124	76%	110	67%	126	77%	112	69%	-2.00	ลดลง
30	ประแสร์ (3)	ระยอง	295	20.00	275	157	53%	222	75%	202	68%	227	77%	207	70%	-5.00	ลดลง
31	มาบประชัน (3)	ระยอง	17	0.72	16	9	52%	11	66%	10	61%	11	66%	10.27	62%	-0.08	ลดลง
32	หนองค้อ (3)	ระยอง	21	1.00	20	12	56%	12	54%	11	49%	13	59%	11.66	54%	-1.09	ลดลง
33	ดอกกรวย (3)	ระยอง	79	3.00	76	60	75%	62	78%	59	75%	64	80%	60.64	76%	-1.32	ลดลง
34	คลองใหญ่ (3)	ระยอง	45	3.00	42	24	54%	31	67%	28	61%	31	69%	28.19	62%	-0.65	ลดลง
35	นคมสันทรจินดา	ปราจีนบุรี	295	19.00	276	220	75%	150	51%	131	44%	158	54%	139.00	47%	-8.00	ลดลง
รวมภาคตะวันออก 2.37%																	
ภาคใต้ (4)																	
36	แก่งกระจาน	เพชรบุรี	710	65	645	350	49%	395	56%	330	46%	405	57%	340	48%	-10.00	ลดลง
37	ปราจีนบุรี	ประจวบคีรีขันธ์	391	18	373	196	50%	276	71%	258	66%	276	71%	258	66%	-	คงที่
38	รัชชประภา (2)	สุราษฎร์ธานี	5,639	1,352	4,287	4,917	87%	4,249	75%	2,897	51%	4,274	76%	2,922	52%	-25.00	ลดลง
39	บางหลวง (2)	ยะลา	1,454	276	1,178	1,023	70%	1,364	94%	1,088	75%	1,365	94%	1,089	75%	-1.00	ลดลง
รวมภาคใต้ 11.55%																	
รวมทั้งประเทศ 100%(38)																	

ที่มาข้อมูล : ตารางสรุปสภาพน้ำในอ่างเก็บน้ำขนาดใหญ่ทั่วประเทศ และตารางสรุปสภาพน้ำในอ่างเก็บน้ำภาคตะวันออก กรมชลประทาน

หมายเหตุ :

- อ่างเก็บน้ำขนาดใหญ่ หมายถึง อ่างเก็บน้ำที่มีความจุตั้งแต่ 100 ล้าน ลบ.ม. ขึ้นไป
- เป็นอ่างเก็บน้ำอยู่ในความรับผิดชอบของการไฟฟ้าฝ่ายผลิตแห่งประเทศไทย (10) นอกนั้นอยู่ในความรับผิดชอบของกรมชลประทาน (28)
- เป็นอ่างเก็บน้ำขนาดกลางที่มีความสำคัญต่อการอุตสาหกรรมและการประมง ของลุ่มน้ำชายฝั่งทะเลตะวันออก
- ที่มา : กรมชลประทาน และการไฟฟ้าฝ่ายผลิตแห่งประเทศไทย
- จังหวัดที่มีอ่างเก็บน้ำขนาดใหญ่มีจำนวน 26 จังหวัด ไม่มี 50 จังหวัด

รศ. นายรังสรรค์ เกตุทอง



ศูนย์เขลาง



ศูนย์ป้องกันกักตุนน้ำ กรมทรัพยากรน้ำ

ลำดับของเขื่อนตามความจุ

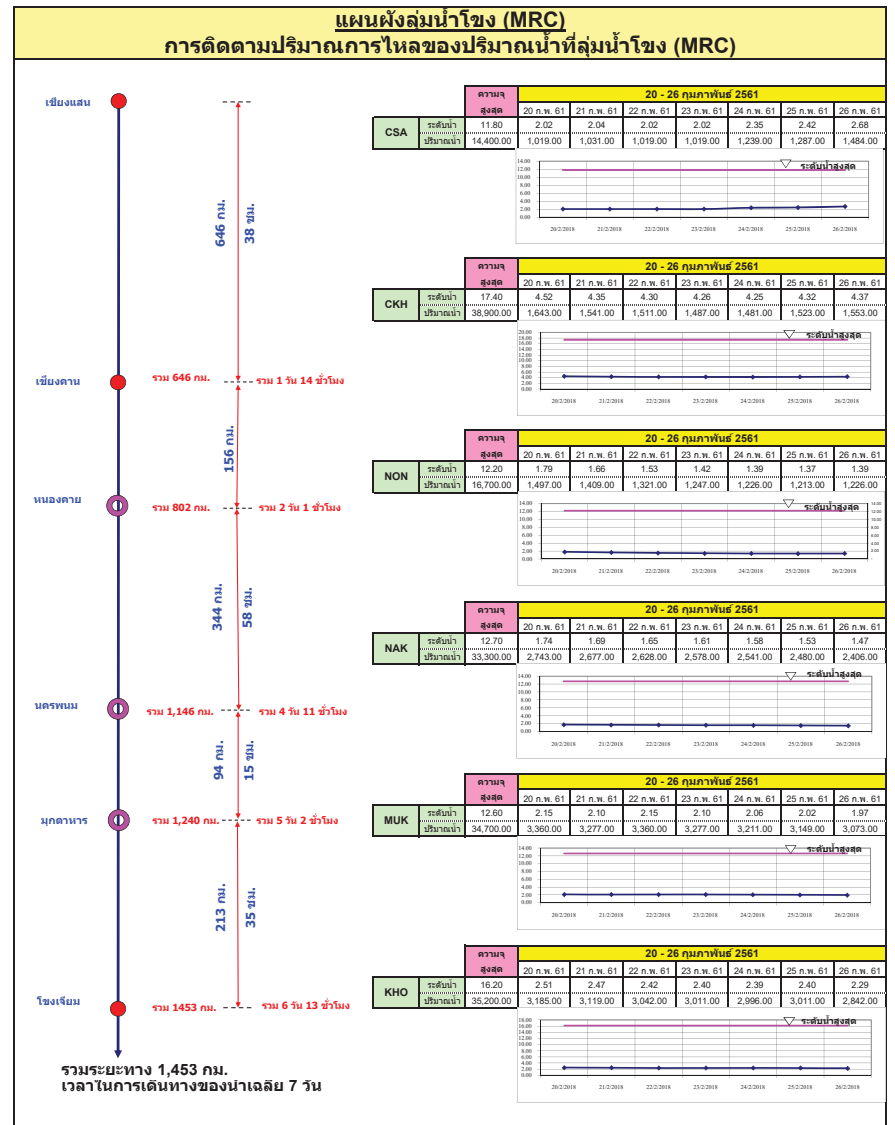
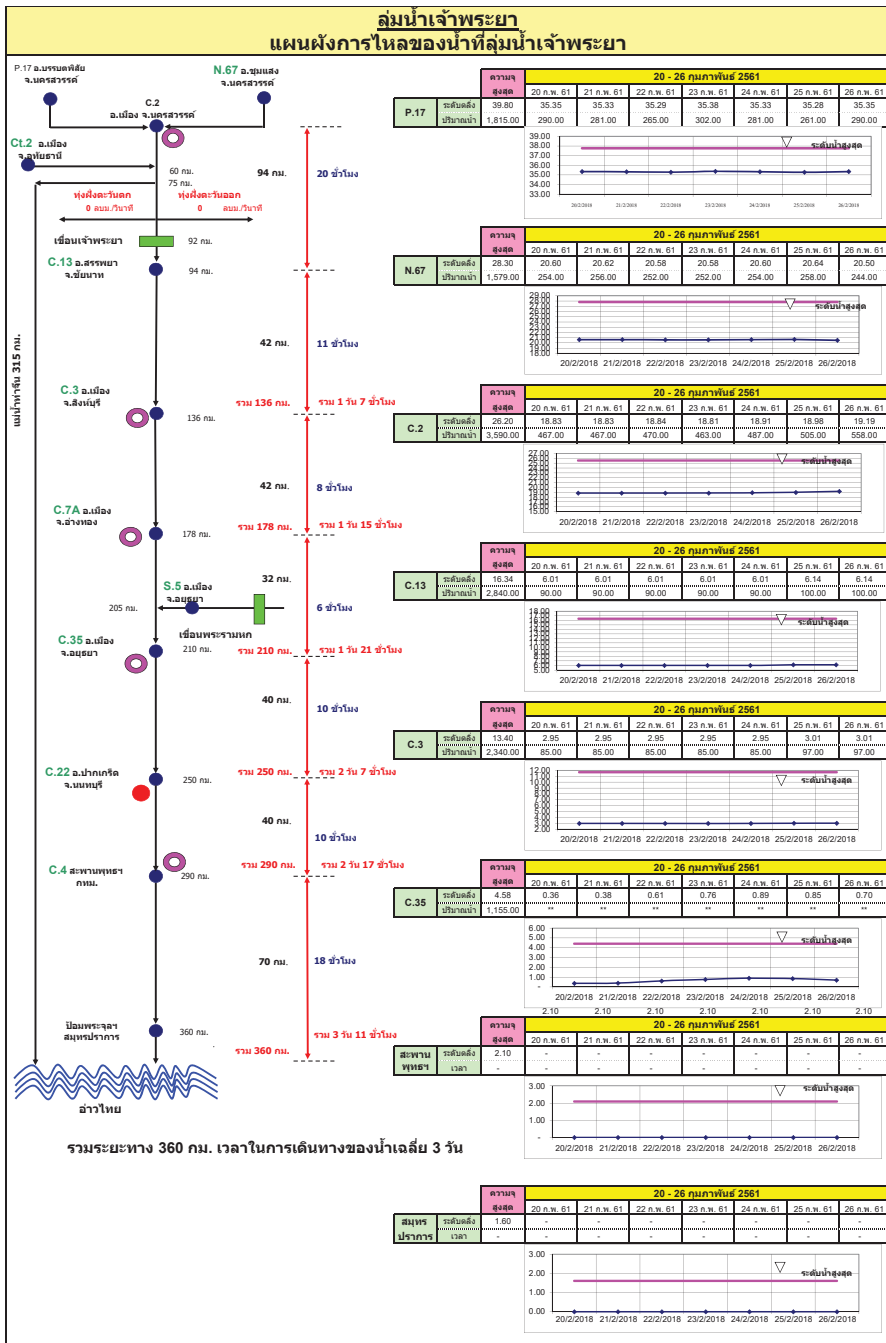
- 1.ศรีนครินทร์ 2.ภูมิพล 3.สิริกิติ์ 4.วชิราลงกรณ 5.รัชชประภา
6.อุบลรัตน์ 7.สิรินธร 8.บางหลวง 9.ลำปาว 10.ป่าสัก

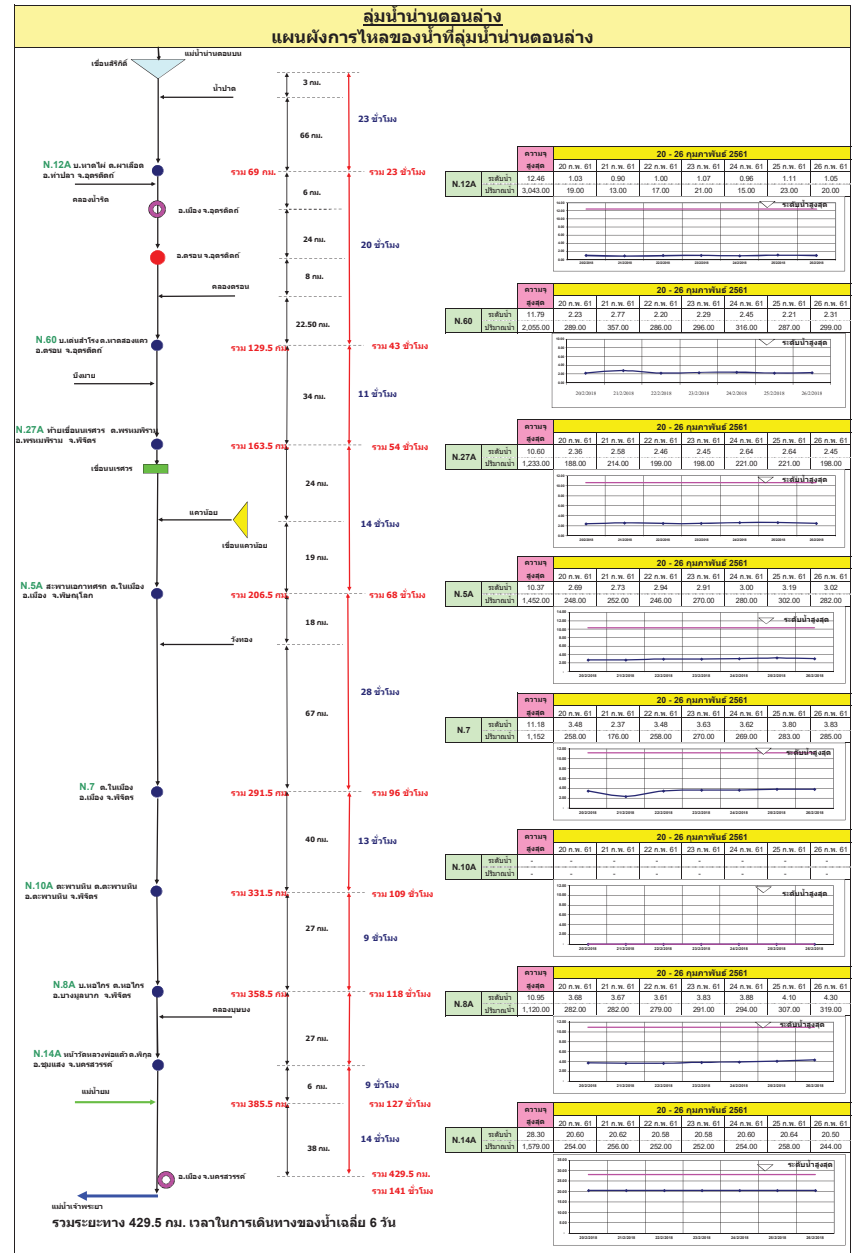
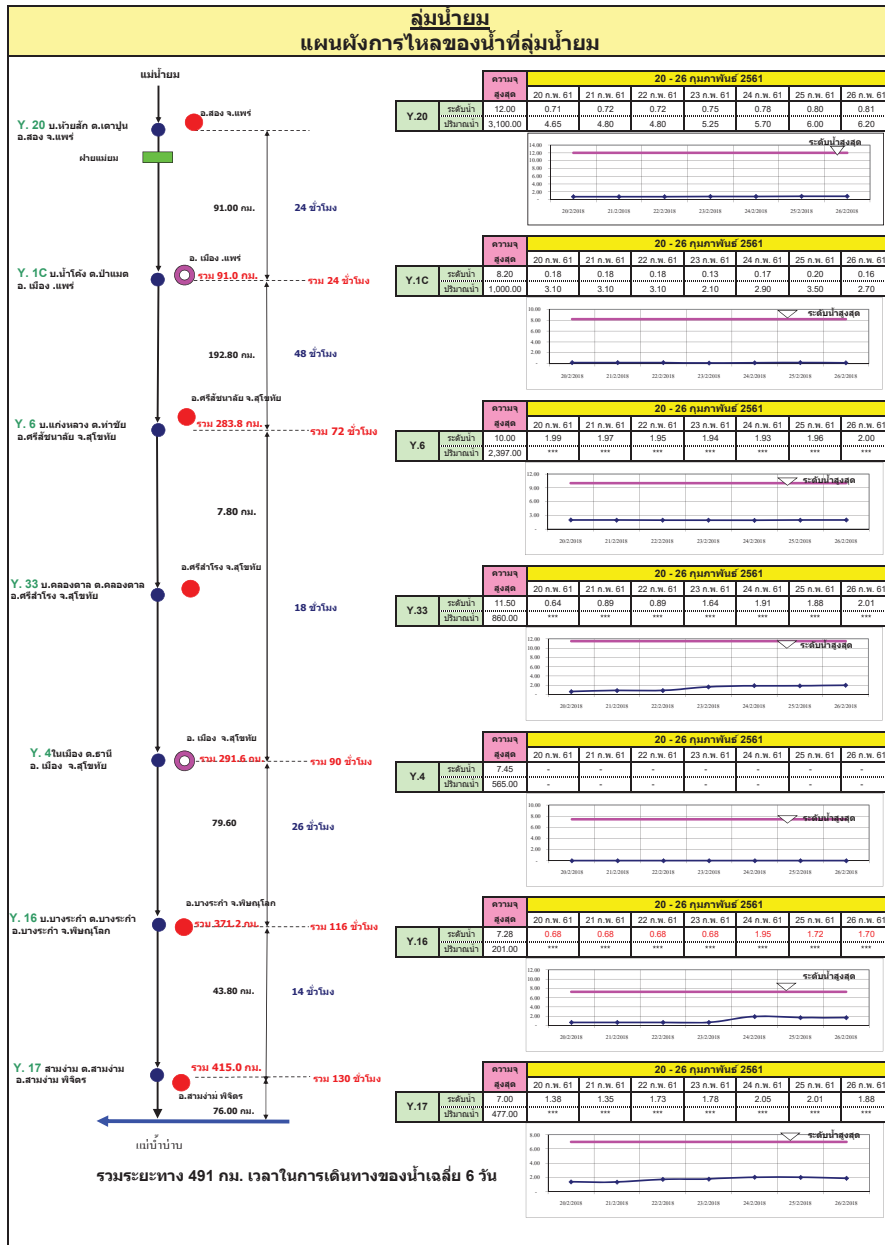
ลำดับของเขื่อนตามปริมาณน้ำใช้การได้

- 1.ภูมิพล 2.ศรีนครินทร์ 3.สิริกิติ์ 4.วชิราลงกรณ 5.รัชชประภา
6.ลำปาว 7.อุบลรัตน์ 8.บางหลวง 9.สิรินธร 10.ป่าสัก

สถานการณ์น้ำในลำน้ำ

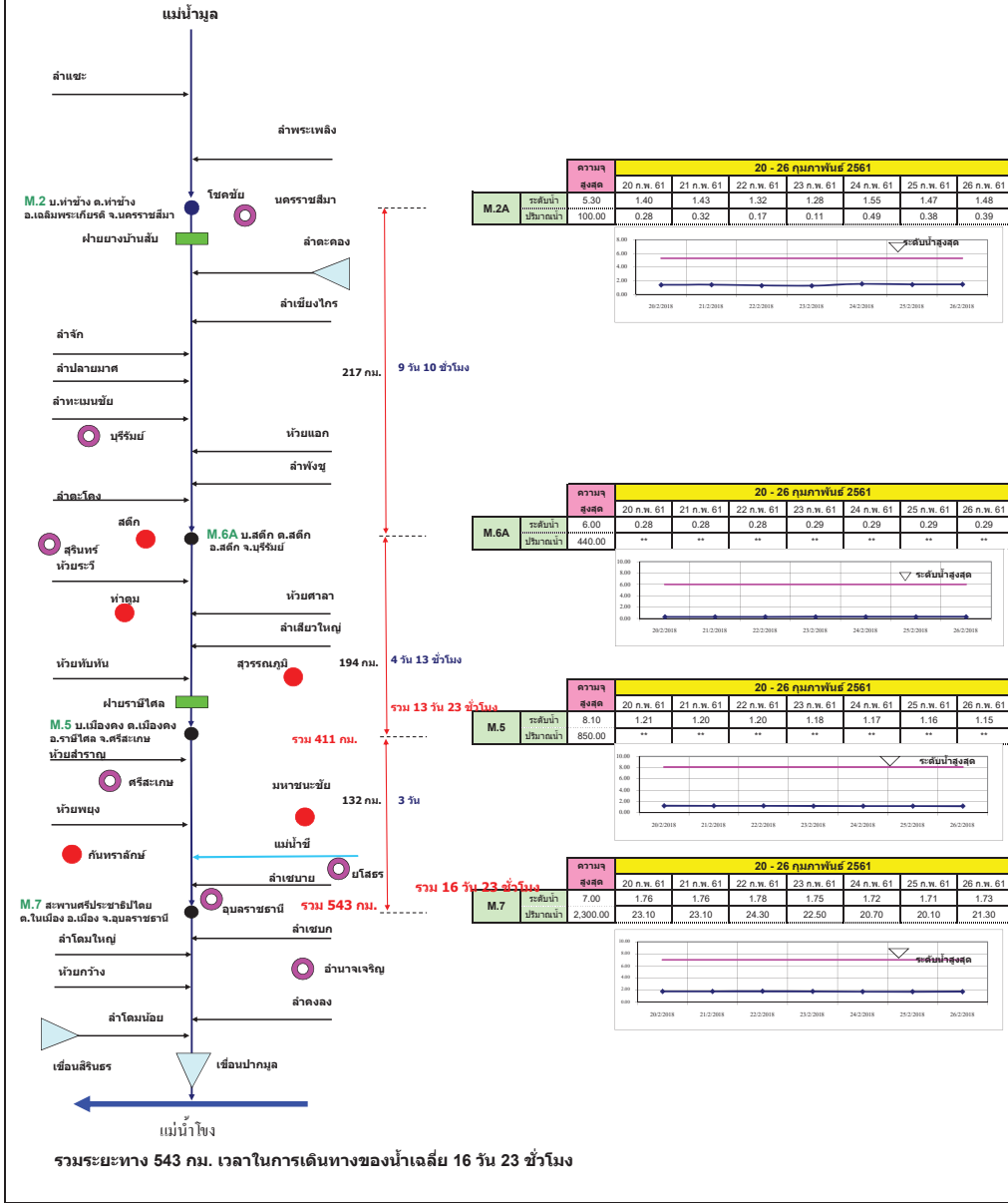






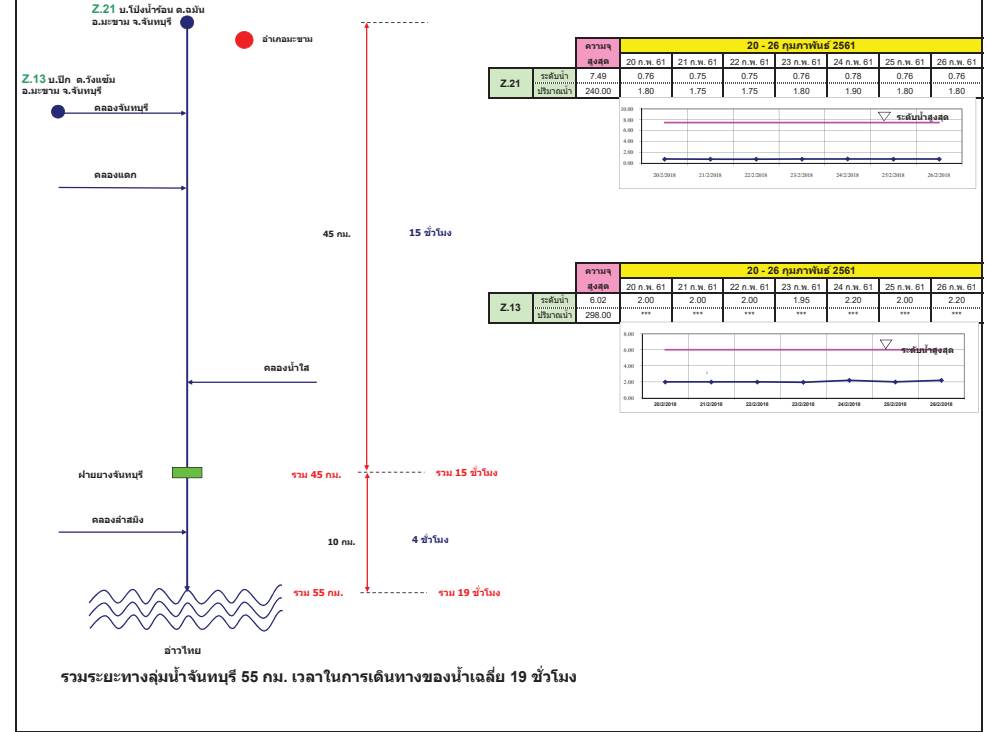
ลุ่มน้ำมูล

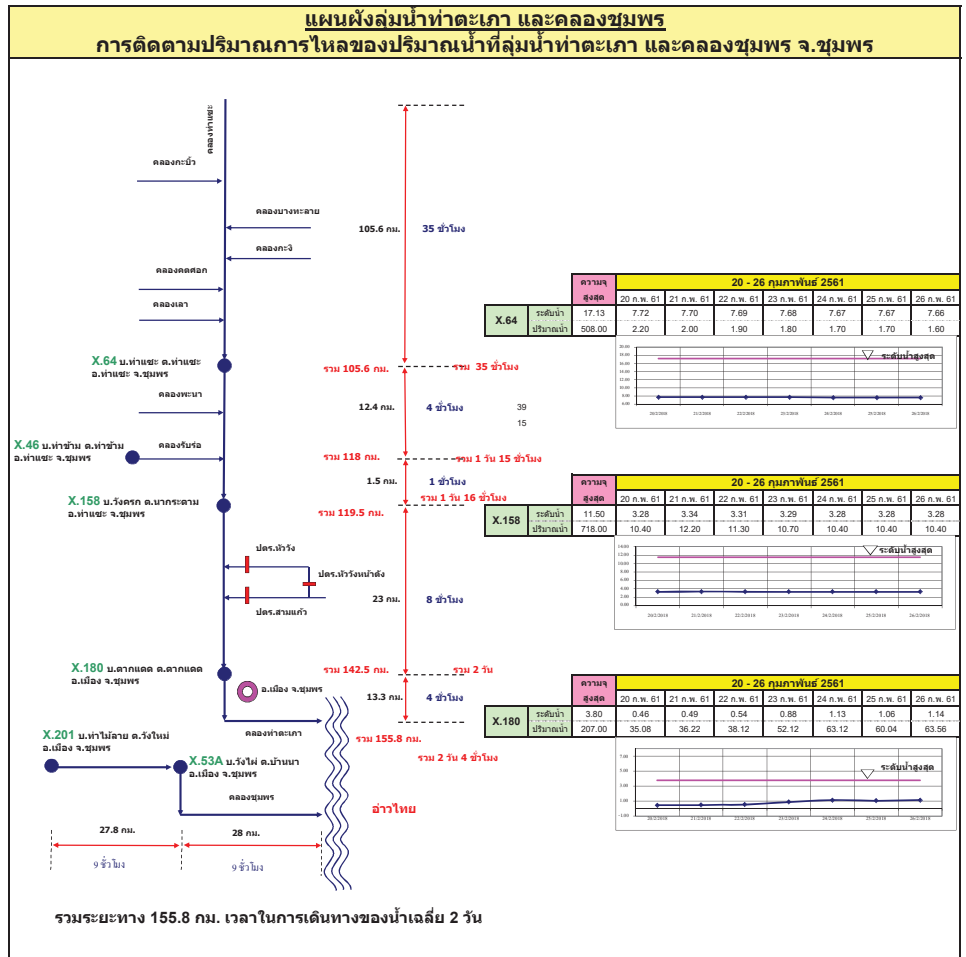
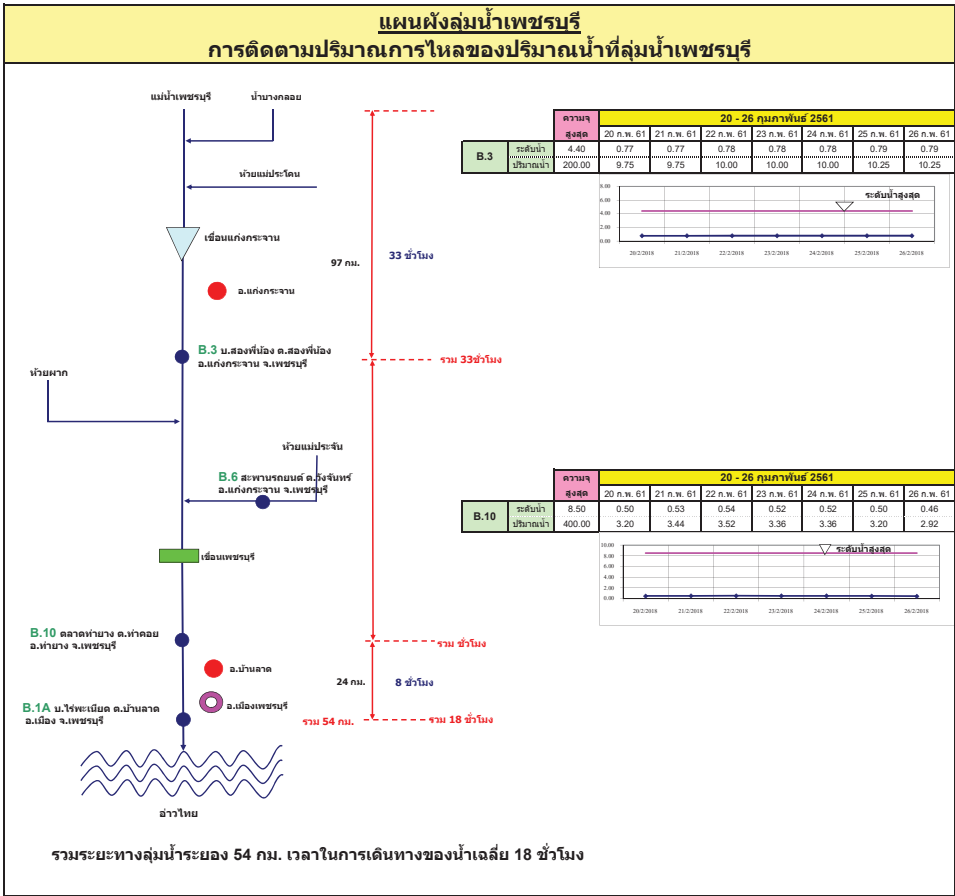
การติดตามปริมาณการไหลของปริมาณน้ำที่ลุ่มน้ำมูล

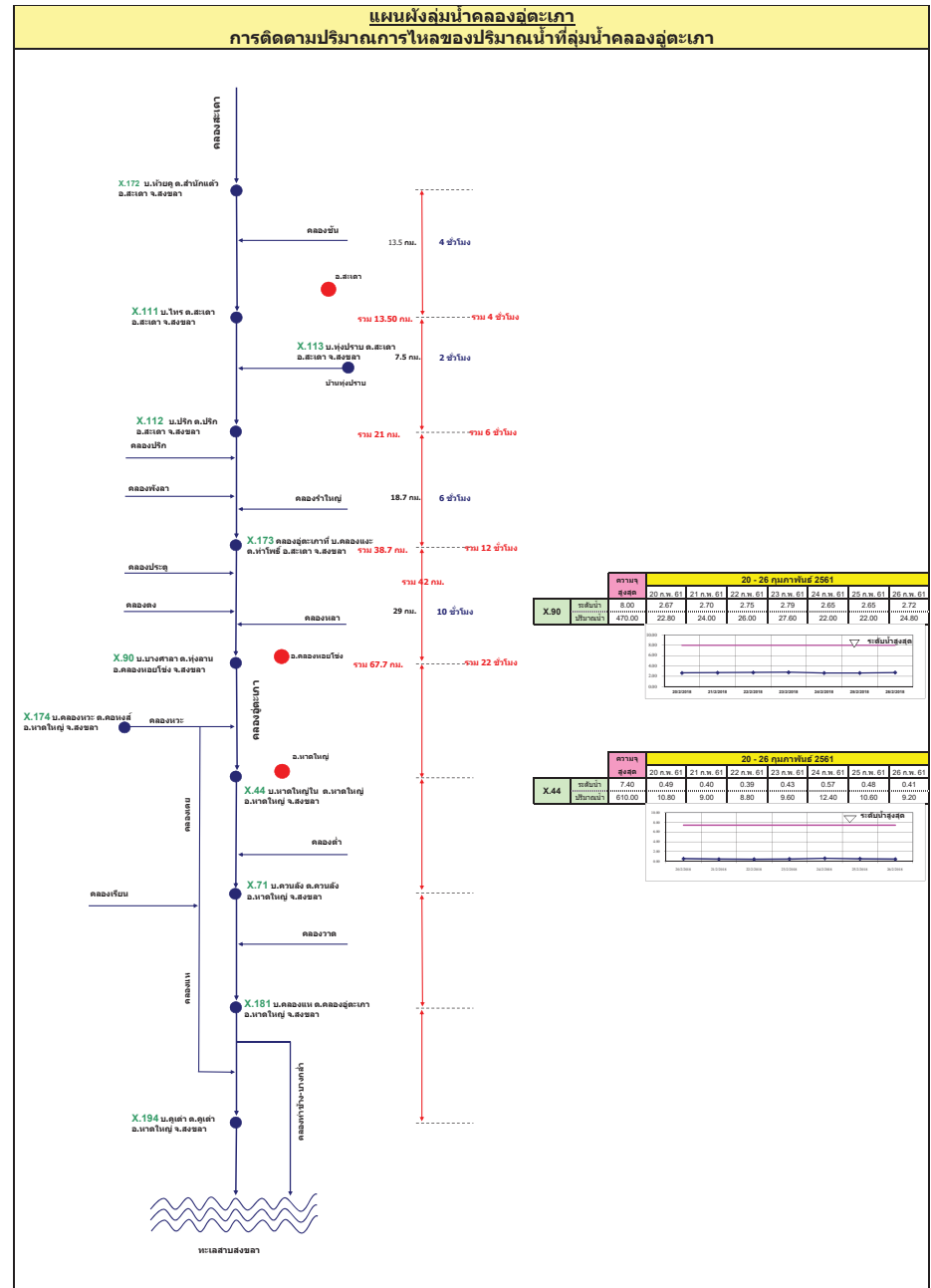
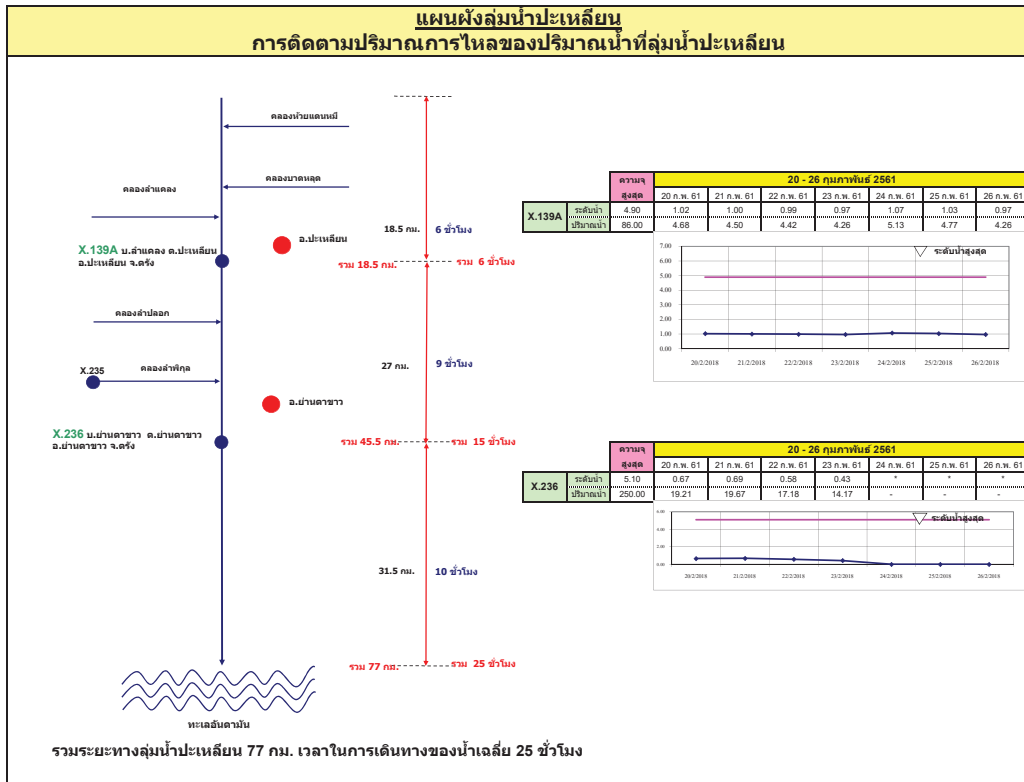


แผนผังลุ่มน้ำจันทบุรี

การติดตามปริมาณการไหลของปริมาณน้ำที่ลุ่มน้ำจันทบุรี







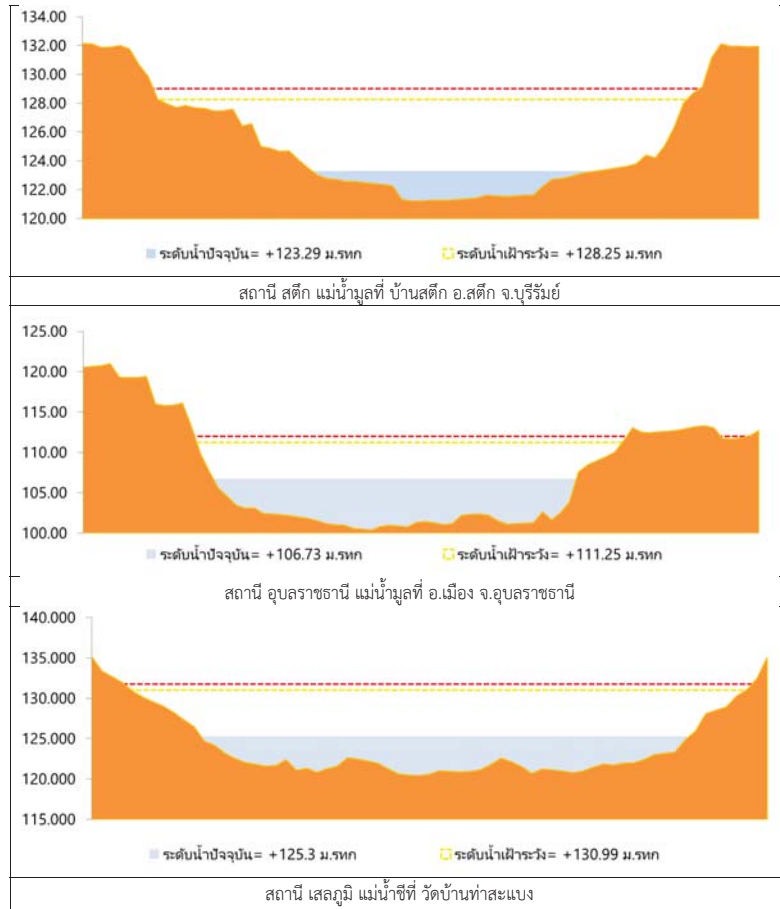
รายงานสถานการณ์น้ำ

รายลุ่มน้ำ

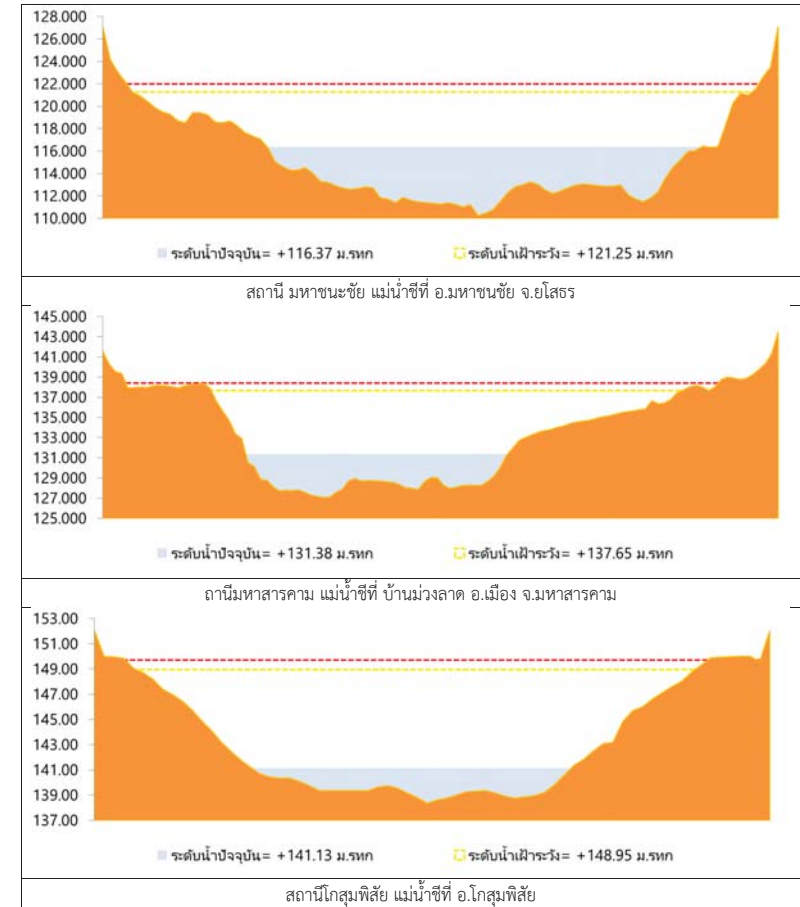




2.1 ระดับน้ำในลำน้ำ



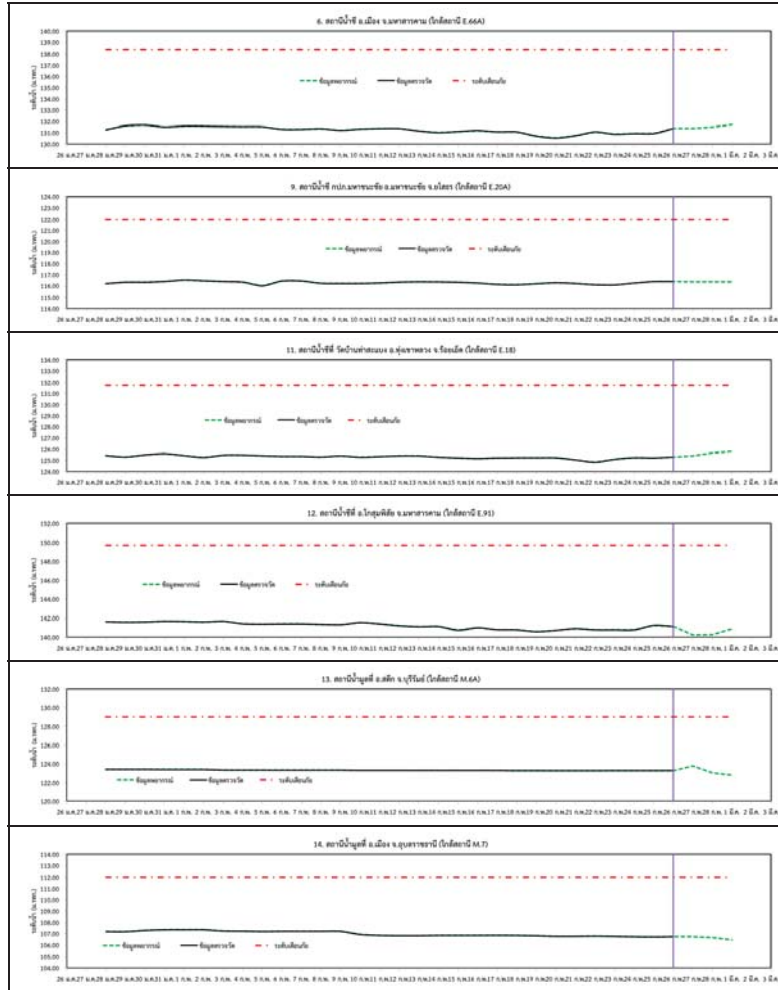
รูปที่ 2 กราฟระดับน้ำในลำน้ำ



รูปที่ 2 กราฟระดับน้ำในลำน้ำ (ต่อ)



3. ผลการวิเคราะห์สถานการณ์น้ำ



รูปที่ 3 กราฟระดับน้ำย้อนหลัง 30 วัน และค่าพยากรณ์



4. สรุปสถานการณ์ ระดับน้ำอยู่ในเกณฑ์ปกติ

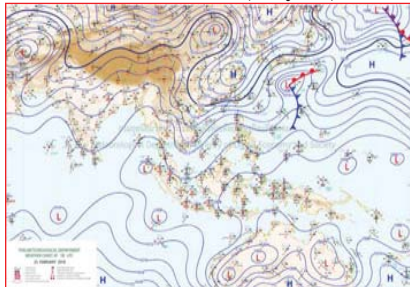
รายงานสถานการณ์น้ำลุ่มน้ำยมและน่าน วันที่ 26 กุมภาพันธ์ 2561

1) สภาพภูมิอากาศ

ลักษณะอากาศทั่วไป (ที่มา: กรมอุตุนิยมวิทยา)

พยากรณ์อากาศ 24 ชั่วโมงข้างหน้า บริเวณภาคเหนือ ภาคตะวันออกเฉียงเหนือ ภาคกลาง ภาคตะวันออก รวมทั้งกรุงเทพมหานครและปริมณฑลยังคงมีฝนฟ้าคะนองเกิดขึ้นได้บางพื้นที่ สำหรับบริเวณอ่าวไทยตอนล่างมีคลื่นสูง ประมาณ 2 เมตร

มีเมฆบางส่วน กับมีฝนฟ้าคะนอง ร้อยละ 10 ของพื้นที่ ส่วนมากบริเวณจังหวัดตาก กำแพงเพชร สุโขทัย พิษณุตร และเพชรบูรณ์ อุณหภูมิต่ำสุด 16-24 องศาเซลเซียส อุณหภูมิสูงสุด 32-36 องศาเซลเซียส ผลคาดการณ์ปริมาณน้ำฝนล่วงหน้า 1-7 วัน ในช่วงวันที่ 26 ก.พ. - 3 มี.ค. อากาศเย็นและมีหมอกในตอนเช้า กับมีอากาศร้อนในตอนกลางวัน อุณหภูมิต่ำสุด 17 -24 องศาเซลเซียส อุณหภูมิสูงสุด 33-36 องศาเซลเซียส



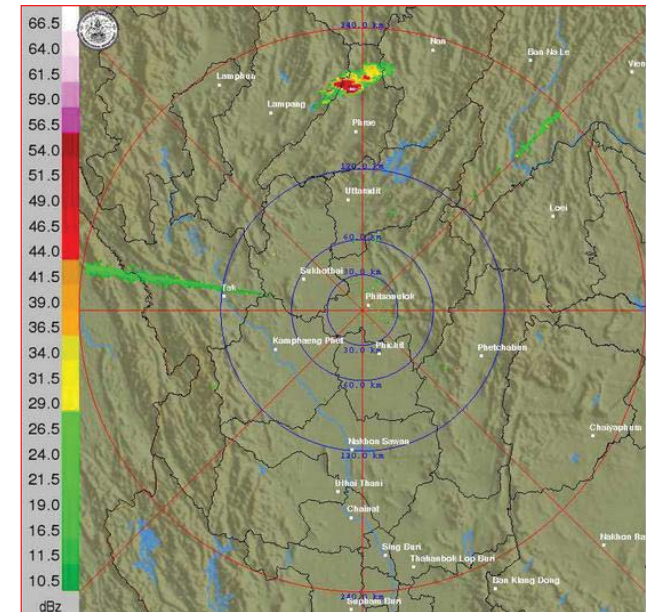
แผนที่อากาศ วันที่ 26 ก.พ. 2561 เวลา 07.00 น.



ภาพถ่ายจากดาวเทียม วันที่ 26 ก.พ. 2561

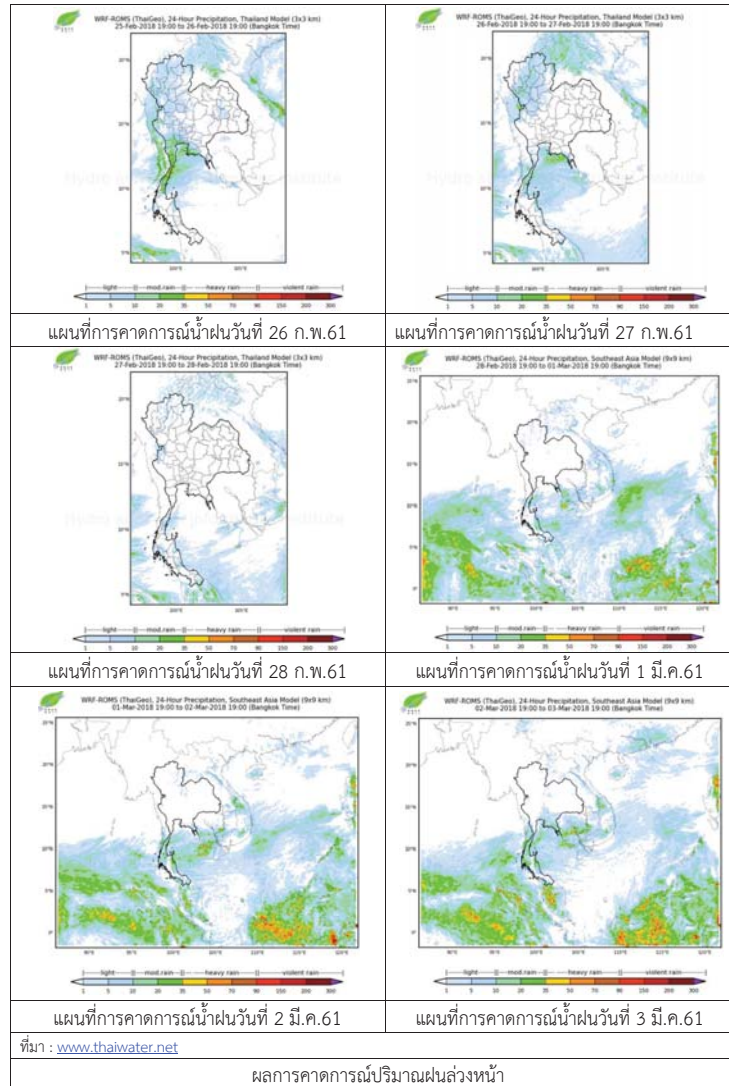
2) สถานการณ์ฝน

จากข้อมูลสถานการณ์ฝนในพื้นที่ลุ่มน้ำยมและน่านของวันที่ 26 กุมภาพันธ์ 2561 จากกรมทรัพยากรน้ำ กรมอุตุนิยมวิทยา กรมชลประทาน และสถาบันสารสนเทศทรัพยากรน้ำและการเกษตร (องค์การมหาชน) พบว่า ไม่มีฝนตกในพื้นที่ลุ่มน้ำยมและน่าน



ภาพเรดาร์ตรวจอากาศ “พิษณุโลก” ณ วันที่ 26 กุมภาพันธ์ 2561 (ที่มา : กรมอุตุนิยมวิทยา)

สถานการณ์น้ำฝน



3) ข้อมูลปริมาณน้ำในลำน้ำ

ปัจจุบันสถานการณ์น้ำในลำน้ำยมอยู่ในภาวะเฝ้าระวังน้ำแล้ง ระดับน้ำในลำน้ำส่วนใหญ่มีแนวโน้มทรงตัว และสถานการณ์น้ำในลำน้ำน่านอยู่ในภาวะปกติ ระดับน้ำในลำน้ำส่วนใหญ่มีแนวโน้มทรงตัว สถานการณ์น้ำท่า (22 – 26 ก.พ. 2561 ที่มา: กรมชลประทาน)

สถานี	แม่น้ำ	อำเภอ	จังหวัด	ระดับตลิ่ง	พายุห้สปี	ศุกร์	เสาร์	อาทิตย์	จันทร์
				ปริมาณน้ำ (ลบ.ม./วิ.)	22 ก.พ.	23 ก.พ.	24 ก.พ.	25 ก.พ.	26 ก.พ.
Y.14	ยม	ศรีสะเกษ	สุโขทัย	12.00	1.00	1.00	1.00	1.01	1.03
				2,319	8	8	8	8	9
Y.16	ยม	บางระกำ	พิษณุโลก	7.00	0.68	0.68	1.95	1.72	1.70
				***	***	***	***	***	***
Y.5	ยม	โพทะเล	พิจิตร	8.25	2.32	2.33	4.26	3.70	4.63
				652	***	***	***	***	***
N.60	น่าน	ตรอน	อุดรดิต์	9.70	2.20	2.29	2.45	2.21	2.31
				2,055	286	296	316	287	299
N.27A	น่าน	พริหม	พิษณุโลก	9.17	2.46	2.45	2.64	2.64	2.45
				476	199	198	221	221	198
N.7A	น่าน	บางมูล	พิจิตร	10.78	3.48	3.63	3.62	3.80	3.83
				1,152	258	270	269	283	285



สถานีสะพานพระแม่ย่า อ.เมือง จ.สุโขทัย (ลุ่มน้ำยม)



สถานีสะพานท่าเสา อ.เมือง จ.อุดรดิต์ (ลุ่มน้ำน่าน)

ปริมาณน้ำในลำน้ำในพื้นที่ลุ่มน้ำยมและน่าน

4) สรุป

- สถานการณ์น้ำในลำน้ำยมอยู่ในภาวะเฝ้าระวังน้ำแล้ง ระดับน้ำในลำน้ำส่วนใหญ่มีแนวโน้มทรงตัว
- สถานการณ์น้ำในลุ่มน้ำน่านอยู่ในภาวะปกติ (ระดับน้ำต่ำกว่าระดับตลิ่งต่ำสุด) ระดับน้ำในลำน้ำส่วนใหญ่มีแนวโน้มทรงตัว

รายงานสถานการณ์น้ำลุ่มน้ำบางปะกง-ปราจีนบุรี วันที่ 26 กุมภาพันธ์ 2561

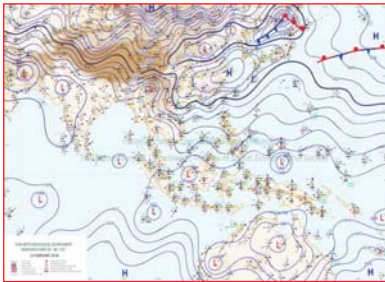
1) สภาพภูมิอากาศ (ที่มา: กรมอุตุนิยมวิทยา)

ลักษณะอากาศทั่วไป

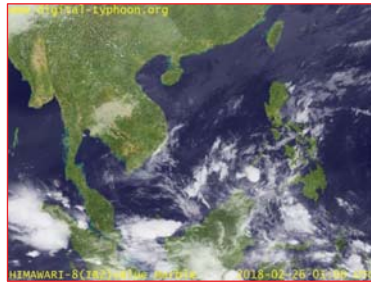
พยากรณ์อากาศ 24 ชั่วโมงข้างหน้า บริเวณภาคเหนือ ภาคตะวันออกเฉียงเหนือ ภาคกลาง ภาคตะวันออก รวมทั้งกรุงเทพมหานครและปริมณฑลยังคงมีฝนฟ้าคะนองเกิดขึ้นได้บางพื้นที่ สำหรับบริเวณอ่าวไทยตอนล่างมีคลื่นสูง ประมาณ 2 เมตร

สภาพอากาศภาคตะวันออกเฉียงเหนือ

มีเมฆเป็นส่วนมาก กับมีฝนฟ้าคะนอง ร้อยละ 20 ของพื้นที่ ส่วนมากบริเวณจังหวัดนครนายก ปราจีนบุรี ฉะเชิงเทรา ชลบุรี และระยอง อุณหภูมิต่ำสุด 23-24 องศาเซลเซียส อุณหภูมิสูงสุด 33-35 องศาเซลเซียส ลมตะวันออกเฉียงใต้ ความเร็ว 15-30 กม./ชม. ทะเลมีคลื่นสูงประมาณ 1 เมตร



แผนที่อากาศ วันที่ 26 ก.พ. 61 เวลา 07.00 น.



ภาพถ่ายจากดาวเทียม วันที่ 26 ก.พ. 61 เวลา 08.00 น.

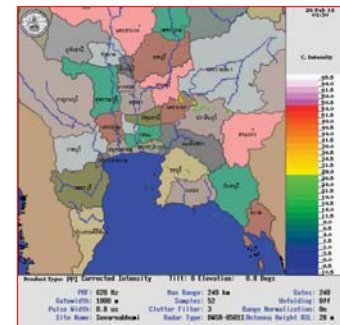
2) สถานการณ์ฝน

จากข้อมูลสถานการณ์ฝนในพื้นที่ลุ่มน้ำบางปะกง-ปราจีนบุรี ของวันที่ 26 กุมภาพันธ์ 2561 จากกรมทรัพยากรน้ำ กรมอุตุนิยมวิทยา และสถาบันสารสนเทศทรัพยากรน้ำและการเกษตร (องค์การมหาชน) พบว่ามีฝนตกเล็กน้อยถึงปานกลาง และมีฝนตกหนักบางพื้นที่ โดยบริเวณพื้นที่จังหวัดนครนายก ฉะเชิงเทรา ปราจีนบุรี สระแก้ว และชลบุรี มีปริมาณฝน 1.3 – 39.2 มม.

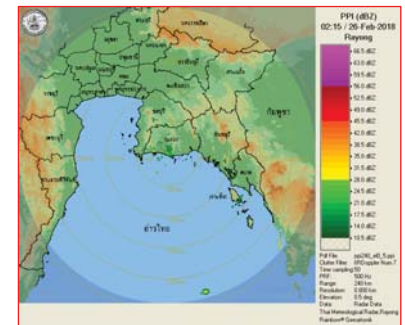
ข้อมูลสถานการณ์ฝนในพื้นที่ลุ่มน้ำบางปะกง-ปราจีนบุรี ณ วันที่ 26 กุมภาพันธ์ 2561
(ข้อมูลจากกรมอุตุนิยมวิทยา เวลา 07.00 น.)

ลำดับ	พื้นที่	ปริมาณฝน (มม.)
1	อ.เมือง จ.นครนายก	19.5
2	อ.บ้านนา จ.นครนายก	21.2
3	อ.ปากพลี จ.นครนายก	11.4
4	อ.สนามชัยเขต จ.ฉะเชิงเทรา	10.8
5	อ.บางน้ำเปรี้ยว จ.ฉะเชิงเทรา	9.6
6	อ.ท่าตะเกียบ จ.ฉะเชิงเทรา	3.1
7	อ.เมือง จ.ปราจีนบุรี	34.7
8	อ.นาดี จ.ปราจีนบุรี	5.3
9	อ.กบินทร์บุรี จ.ปราจีนบุรี	9.8
10	อ.เมือง จ.สระแก้ว	39.2
11	อ.เขาฉกรรจ์ จ.สระแก้ว	1.3
12	อ.เมือง จ.ชลบุรี	5.0
13	อ.ศรีราชา จ.ชลบุรี	9.0

หมายเหตุ “ฝน” คือ ฝนวัดปริมาณไม่ได้ (ต่ำกว่า 0.1 มิลลิเมตร), “*” คือ ไม่ได้รับข้อมูล

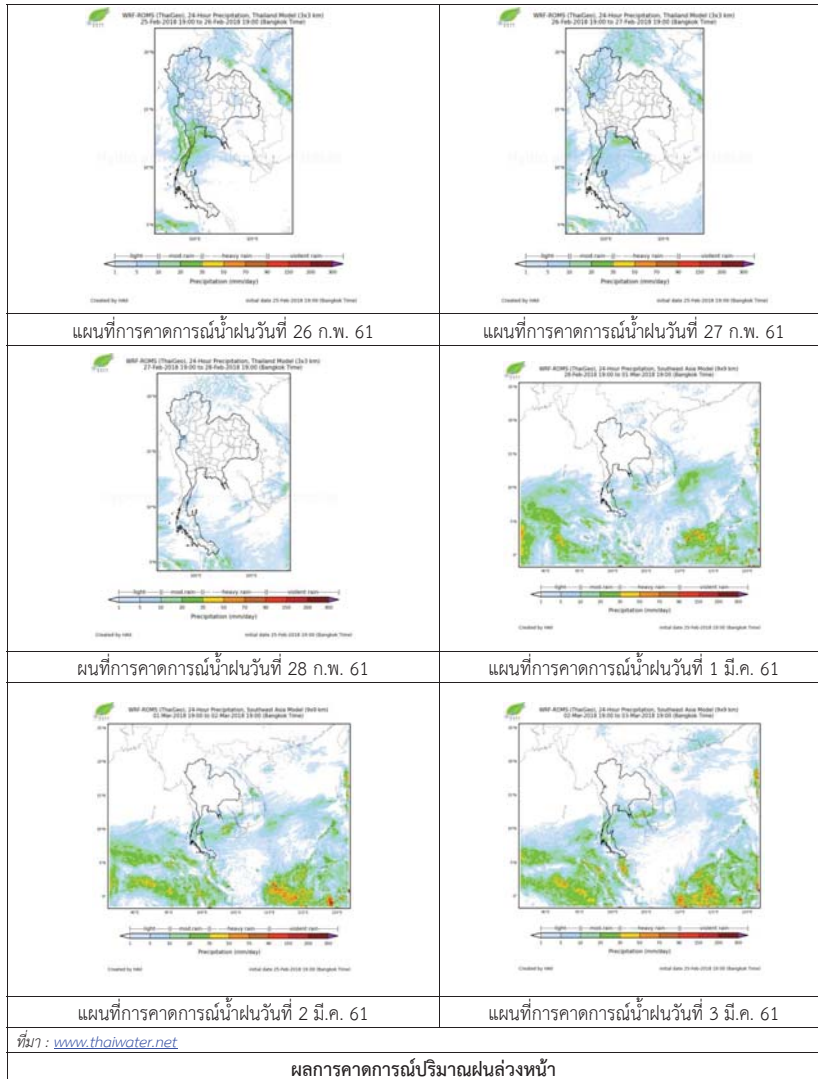


ภาพเรดาร์ตรวจอากาศ “สถานีสุวรรณภูมิ”
ณ วันที่ 26 กุมภาพันธ์ 2561 เวลา 08.30 น.
(ที่มา : กรมอุตุนิยมวิทยา)



ภาพเรดาร์ตรวจอากาศ “สถานีระยอง”
ณ วันที่ 26 กุมภาพันธ์ 2561 เวลา 09.15 น.
(ที่มา : กรมอุตุนิยมวิทยา)

สถานการณ์น้ำฝน



3) ข้อมูลปริมาณน้ำในลำน้ำ

สถานการณ์น้ำท่า (22 – 26 ก.พ. 2561 ที่มา: กรมชลประทาน เวลา 06.00 น.)

สถานี	อำเภอ	จังหวัด	ลุ่มน้ำ	ระดับน้ำ (ม.)	พฤษภาคม	ตุลาคม	เสาร์	อาทิตย์	จันทร์	แนวโน้ม (เพิ่ม/ลด)
				ปริมาณน้ำ (ลบ.ม./วิ.)	22 ก.พ.	23 ก.พ.	24 ก.พ.	25 ก.พ.	26 ก.พ.	
Kgt.19A	พนัสนิคม	ชลบุรี	บางปะกง	4.8	1.82	1.82	1.82	1.75	1.83	เพิ่มขึ้น
Kgt.30	เทศบาลเมือง	ฉะเชิงเทรา	บางปะกง	1.70	-0.36	-0.13	0.26	0.50	0.92	เพิ่มขึ้น
Ny.1B	เมือง	นครนายก	บางปะกง	8.81	4.40	4.46	4.85	4.90	4.91	เพิ่มขึ้น
Ny.3	บ้านนา	นครนายก	บางปะกง	206	21.00	22.80	34.50	36.00	36.30	ลดลง
Ny.4	เมือง	ปราจีนบุรี	บางปะกง	6.26	1.47	1.47	1.45	1.46	1.39	ทรงตัว
Ny.7	เมือง	นครนายก	บางปะกง	67.20	*	*	*	*	*	เพิ่มขึ้น
Kgt.1	เมือง	ปราจีนบุรี	ปราจีนบุรี	3.34	0.20	0.20	0.20	0.20	0.20	ลดลง
Kgt.3	กบินทร์บุรี	ปราจีนบุรี	ปราจีนบุรี	185	*	*	*	*	*	เพิ่มขึ้น
Kgt.6	ศรีมหาโพธิ์	ปราจีนบุรี	ปราจีนบุรี	5.38	3.96	4.02	4.18	4.25	4.26	ลดลง
Kgt.9	เขาฉกรรจ์	สระแก้ว	ปราจีนบุรี	4.13	0.30	0.37	0.51	0.42	0.27	เพิ่มขึ้น
Kgt.10	เมือง	สระแก้ว	ปราจีนบุรี	774.00	*	*	*	*	*	ลดลง
Kgt.13A	กบินทร์บุรี	ปราจีนบุรี	ปราจีนบุรี	10.20	0.74	0.75	0.75	0.77	0.80	เพิ่มขึ้น
Kgt.14	นาดี	ปราจีนบุรี	ปราจีนบุรี	648.00	16.48	16.75	16.75	17.29	18.10	ลดลง
				7.10	0.74	0.79	0.76	0.64	0.47	เพิ่มขึ้น
				-	*	*	*	*	*	ลดลง
				10.00	3.65	3.66	3.68	3.68	3.68	เพิ่มขึ้น
				444.00	*	*	*	*	*	ลดลง
				11.00	5.64	5.64	5.66	5.66	5.66	เพิ่มขึ้น
				300.00	*	*	*	*	*	ลดลง
				16.17	6.13	6.18	6.20	6.21	6.26	เพิ่มขึ้น
				417.20	3.30	3.80	4.00	4.10	4.60	เพิ่มขึ้น
				7.06	0.73	0.71	0.71	0.70	0.69	เพิ่มขึ้น
				313.00	*	*	*	*	*	ลดลง

หมายเหตุ * ไม้ได้รับข้อมูล

ข้อมูลระดับน้ำจากระบบตรวจวัดสภาพทางไกลอัตโนมัติลุ่มน้ำบางปะกง-ปราจีนบุรี กรมทรัพยากรน้ำ

ข้อมูลระดับน้ำ (24 – 26 ก.พ. 2561 ที่มา: กรมทรัพยากรน้ำ เวลา 07.00 น.)

สถานี	ตำบล	อำเภอ	จังหวัด	ลุ่มน้ำ	ระดับ ตลิ่ง (ต่ำสุด)	เสาร์	อาทิตย์	จันทร์	แนวโน้ม (เพิ่ม/ ลด)
						24 ก.พ.	25 ก.พ.	26 ก.พ.	
บ้านทุ่งยายชี	ท่าตะเกียบ	ท่าตะเกียบ	ฉะเชิงเทรา	บางปะกง	5.80	1.79	2.09	1.95	ลดลง
บ้านป่าชะ	ป่าชะ	บ้านนา	นครนายก	บางปะกง	5.50	0.83	0.84	0.77	ลดลง
บ้านโคกอุดม	หนองठी	กบินทร์บุรี	ปราจีนบุรี	ปราจีนบุรี	5.50	1.63	1.63	1.63	ทรงตัว
บ้านเก่าเขาอกรรจ์	หนองหว้า	เขาอกรรจ์	สระแก้ว	ปราจีนบุรี	8.60	1.87	1.87	1.87	ทรงตัว

4) สรุป

- สถานการณ์น้ำในลุ่มน้ำบางปะกง อยู่ในภาวะปกติ (ระดับน้ำต่ำกว่าระดับตลิ่งต่ำสุด) และระดับน้ำในลำน้ำส่วนใหญ่มีแนวโน้มเพิ่มขึ้น

- สถานการณ์น้ำในลุ่มน้ำปราจีนบุรี อยู่ในภาวะปกติ (ระดับน้ำต่ำกว่าระดับตลิ่งต่ำสุด) และระดับน้ำในลำน้ำส่วนใหญ่มีแนวโน้มทรงตัว

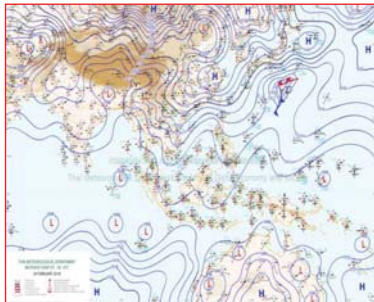
รายงานสถานการณ์น้ำลุ่มน้ำทะเลสาบสงขลา วันที่ 26 กุมภาพันธ์ 2561

1) สภาพภูมิอากาศ

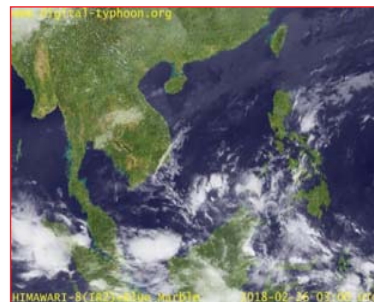
ลักษณะอากาศทั่วไป (ที่มา : กรมอุตุนิยมวิทยา)

พยากรณ์อากาศ 24 ชั่วโมงข้างหน้า บริเวณภาคเหนือ ภาคตะวันออกเฉียงเหนือ ภาคกลาง ภาคตะวันออก รวมทั้งกรุงเทพมหานครและปริมณฑลยังคงมีฝนฟ้าคะนองเกิดขึ้นได้บางพื้นที่ สำหรับบริเวณอ่าวไทยตอนล่างมีคลื่นสูง ประมาณ 2 เมตร ขอให้ชาวเรือบริเวณดังกล่าวเดินเรือด้วยความระมัดระวัง ในระยะนี้ไว้ด้วย

สภาพอากาศภาคใต้ฝั่งตะวันออก มีเมฆบางส่วน กับมีฝนฟ้าคะนอง ร้อยละ 10 ของพื้นที่ ส่วนมากบริเวณจังหวัดประจวบคีรีขันธ์ ชุมพร และสุราษฎร์ธานี อุณหภูมิต่ำสุด 22-26 องศาเซลเซียส อุณหภูมิสูงสุด 31-32 องศาเซลเซียส ผลคาดการณ์ปริมาณน้ำฝนล่วงหน้า 1-7 วัน ในช่วงวันที่ 25 ก.พ. - 3 มี.ค. มีฝนฟ้าคะนอง ร้อยละ 10-20 ของพื้นที่ อุณหภูมิต่ำสุด 22-25 องศาเซลเซียส อุณหภูมิสูงสุด 30-34 องศาเซลเซียส



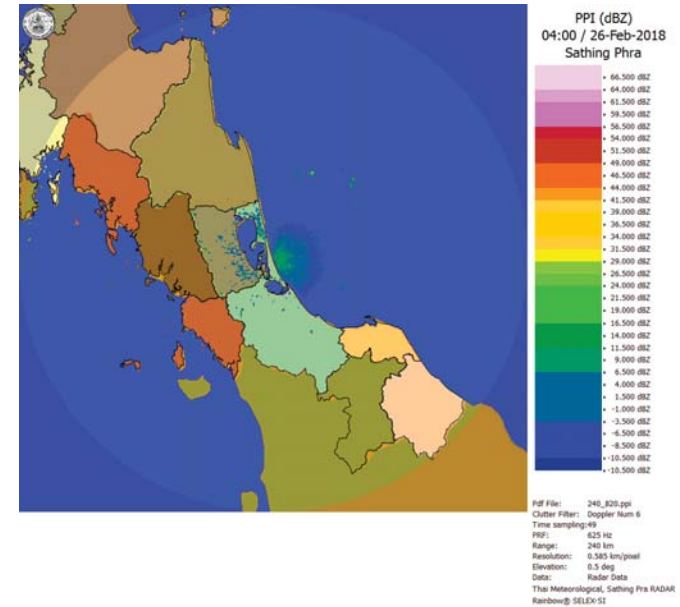
แผนที่อากาศ วันที่ 26 ก.พ. 2561 เวลา 07.00 น.



ภาพถ่ายจากดาวเทียม วันที่ 26 ก.พ. 2561

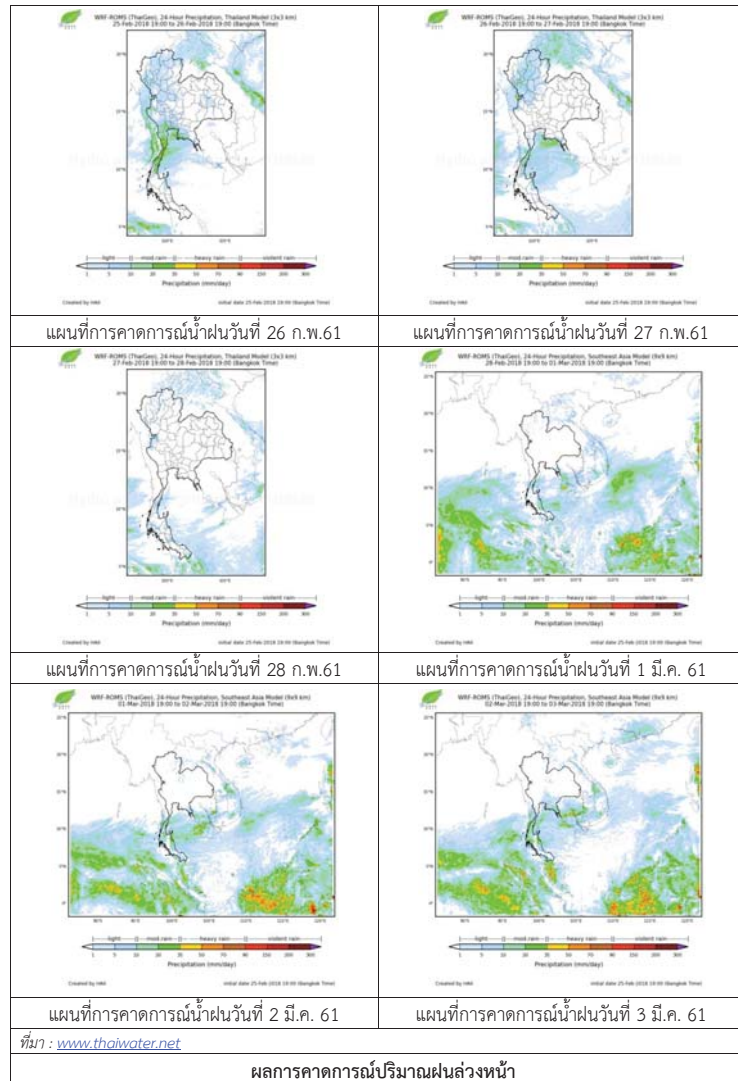
2) สถานการณ์ฝน

จากข้อมูลสถานการณ์ฝนในพื้นที่ลุ่มน้ำทะเลสาบสงขลาของวันที่ 26 กุมภาพันธ์ 2561 จากกรมทรัพยากรน้ำ กรมอุตุนิยมวิทยา กรมชลประทาน และสถาบันสารสนเทศทรัพยากรน้ำและการเกษตร (องค์การมหาชน) พบว่า มีฝนตกเล็กน้อยในบางพื้นที่ บริเวณตำบลคองหงส์ อำเภอหาดใหญ่ จังหวัดสงขลา ปริมาณฝน 0.80 มิลลิเมตร



ภาพเรดาร์ตรวจอากาศ “สathing Phra” ณ วันที่ 26 กุมภาพันธ์ 2561 (ที่มา : กรมอุตุนิยมวิทยา)

สถานการณ์น้ำฝน



3) ข้อมูลปริมาณน้ำในลำน้ำ

ลุ่มน้ำทะเลสาบสงขลา ปัจจุบันสถานการณ์น้ำในลำน้ำโดยทั่วไปอยู่ในภาวะปกติ (ระดับน้ำต่ำกว่าระดับตลิ่งต่ำสุด) สถานการณ์น้ำในลำน้ำส่วนใหญ่มีแนวโน้มลดลง

สถานการณ์น้ำท่า (22 – 26 ก.พ. 2561 ที่มา : กรมชลประทาน)

สถานี	แม่น้ำ	อำเภอ	จังหวัด	ระดับน้ำ-ม.	พฤษภาคม	ศุกร์	เสาร์	อาทิตย์	จันทร์
				ปริมาณน้ำ-ลบ.ม./วิ. (ระดับเดือนก้อ)	22 ก.พ.	23 ก.พ.	24 ก.พ.	25 ก.พ.	26 ก.พ.
X.170	คลองสา	ศรีนครินทร์	พัทลุง	25.20	20.23	20.22	20.73	20.34	20.26
X.265	คลองนึ่ง	เมือง	พัทลุง	580.00	4.46	4.24	18.90	7.20	5.12
				7.00	*	*	*	*	*
X.174	คลองหะ	หาดใหญ่	สงขลา	8.88	4.29	4.28	4.34	4.37	4.33
				388.00	0.00	0.00	0.00	0.08	0.00
X.173A	คลองอู่ตะเภา	สะเดา	สงขลา	15.90	10.31	10.28	10.27	10.38	10.32
				258.00	7.50	7.20	7.10	8.20	7.60
X.90	คลองอู่ตะเภา	คลองหอยโข่ง	สงขลา	8.00	2.75	2.79	2.65	2.65	2.72
				580.00	26.00	27.60	22.00	22.00	24.80
X.44	คลองอู่ตะเภา	หาดใหญ่	สงขลา	7.40	0.39	0.43	0.57	0.48	0.41
				582.00	8.80	9.60	12.40	10.60	9.20

หมายเหตุ * หมายถึง ไม่มีข้อมูล

ข้อมูลระดับน้ำจากระบบตรวจวัดสภาพทางไกลอัตโนมัติลุ่มน้ำทะเลสาบสงขลา กรมทรัพยากรน้ำประจำวัน ที่ 26 กุมภาพันธ์ 2561

ข้อมูลระดับน้ำ (24 - 26 ก.พ. 2561 ที่มา : กรมทรัพยากรน้ำ)

สถานี	ตำบล	อำเภอ	จังหวัด	ระดับน้ำ-วิกฤติ-ม.รทก.	เสาร์	อาทิตย์	จันทร์	แนวโน้ม
					24 ก.พ.	25 ก.พ.	26 ก.พ.	(เพิ่ม/ลด)
คลองอู่ตะเภาตอนบน	พังงา	สะเดา	สงขลา	18.60	12.82	12.82	12.82	ทรงตัว
คลองอู่ตะเภาตอนล่าง	หาดใหญ่	หาดใหญ่	สงขลา	7.24	0.64	0.55	0.49	ลดลง
คลองรัตภูมิ	กำแพงเพชร	รัตภูมิ	สงขลา	21.38	13.41	13.61	13.75	เพิ่มขึ้น
คลองตะโหมด(ท่าเขียด)	แม่ขรี	ตะโหมด	พัทลุง	26.52	22.15	22.21	22.12	ลดลง
คลองนาท่อม	ร่มเมือง	เมือง	พัทลุง	27.00	20.73	20.40	20.35	ลดลง
คลองท่าแนะ	เขาย่า	ศรีบรรพต	พัทลุง	36.53	34.61	34.70	34.57	ลดลง

ปริมาณน้ำในลำน้ำของคลองต่างๆ ในพื้นที่ลุ่มน้ำทะเลสาบสงขลา วันที่ 26 กุมภาพันธ์ 2561

สถานีคลองอยู่เกาะดอนล่าง - ต.หาดใหญ่ อ.หาดใหญ่ จ.สงขลา
(ลุ่มน้ำทะเลสาบสงขลา)



สถานีคลองตะโหมด(ท่าเขียด) - ต.แม่อูศรี อ.ตะโหมด จ.พัทลุง
(ลุ่มน้ำทะเลสาบสงขลา)



สถานีลำป่า - ต.ลำป่า อ.เมือง จ.พัทลุง
(ลุ่มน้ำทะเลสาบสงขลา)



4) สรุป

สถานการณ์น้ำในลุ่มน้ำทะเลสาบสงขลาประจำวันที่ 26 กุมภาพันธ์ 2561 ปัจจุบันสถานการณ์น้ำในลำน้ำโดยทั่วไปอยู่ในภาวะปกติ (ระดับน้ำต่ำกว่าระดับตลิ่งต่ำสุด) สถานการณ์น้ำในลำน้ำส่วนใหญ่มีแนวโน้มลดลง

รายงานระดับน้ำจากกล้อง CCTV

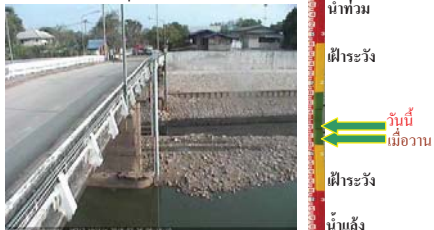
รายงานระดับน้ำจากกล้อง CCTV
ณ. วันที่ 26 กุมภาพันธ์ พ.ศ. 2561



สรุปสถานการณ์น้ำในลำน้ำสายหลัก

- สะพานพระแม่ย่า - อ.เมือง จ.สุโขทัย (ลุ่มน้ำยม) สถานการณ์น้ำปกติ
- สะพานนครน่านพัฒนา อ.เมือง จ.น่าน (ลุ่มน่าน) สถานการณ์น้ำปกติ
- เทศบาล ต.นาแก - อ.นาแก จ.นครพนม (ห้วยน้ำก่ำ/โขงอีสาน) สถานการณ์น้ำปกติ
- สตึก - อ.สตึก จ.บุรีรัมย์ (ลุ่มน้ำมูล) สถานการณ์น้ำปกติ
- เสนา อ.เสนา จ.พระนครศรีอยุธยา (ลุ่มน้ำเจ้าพระยา) สถานการณ์น้ำปกติ
- วัดพระรูป - อ.เมือง จ.สุพรรณบุรี (ลุ่มน้ำท่าจีน) สถานการณ์น้ำปกติ
- สถานีอุตะเขาดอนล่าง - อ.หาดใหญ่ จ.สงขลา (ลุ่มน้ำทะเลสาบสงขลา) สถานการณ์น้ำปกติ

สะพานพระแม่ย่า - อ.เมือง จ.สุโขทัย (ลุ่มน้ำยม)



ระดับน้ำปัจจุบัน	43.10 ม.รทก.
ระดับตลิ่งต่ำสุด	48.59 ม.รทก.
ระดับท้องน้ำ	41.13 ม.รทก.

สะพานนครน่านพัฒนา อ.เมือง จ.น่าน (ลุ่มน่าน)



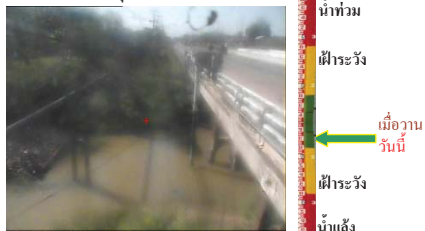
ระดับน้ำต่ำกว่าสตาฟ	
ระดับตลิ่งต่ำสุด	197.73 ม.รทก.
ระดับท้องน้ำ	190.94 ม.รทก.

สะพานบ้านโพทะเล - อ.โพทะเล จ.พิจิตร (ลุ่มน้ำยม)



ระดับน้ำปัจจุบัน	26.65 ม.รทก.
ระดับตลิ่งต่ำสุด	31.63 ม.รทก.
ระดับท้องน้ำ	20.59 ม.รทก.

สถานีห้วยหลวง - อ.เมือง จ.อุดรธานี (ลุ่มน้ำโขง)



ระดับน้ำปัจจุบันต่ำกว่าสตาฟ	
ระดับตลิ่งต่ำสุด	169.93 ม.รทก.
ระดับท้องน้ำ	166.69 ม.รทก.

สถานีแม่น้ำเลย - อ.เมือง จ.เลย (ลุ่มน้ำโขง)



ระดับน้ำปัจจุบัน	230.25 ม.รทก.
ระดับตลิ่งต่ำสุด	- ม.รทก.
ระดับท้องน้ำ	- ม.รทก.

สถานีหัวฝาย - อ.แม่สาย จ.เชียงราย (แม่สาย/โขง)



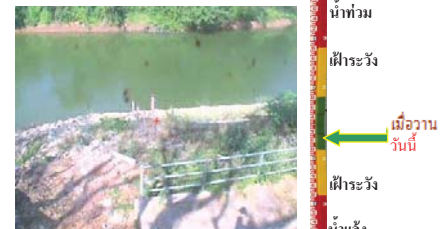
ระดับน้ำปัจจุบันต่ำกว่าสตาฟ	
ระดับตลิ่งต่ำสุด	- ม.รทก.
ระดับท้องน้ำ	394.87 ม.รทก.

สง.ส่วนอุทกหนองคาย - อ.เมือง จ.หนองคาย (ลุ่มน้ำโขง)



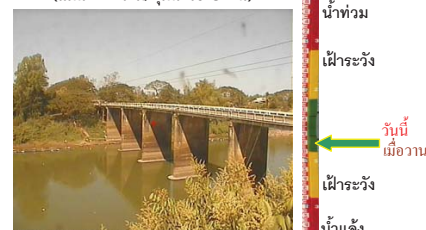
ระดับน้ำปัจจุบันต่ำกว่าสตาฟ	
ระดับตลิ่งต่ำสุด	166.65 ม.รทก.
ระดับท้องน้ำ	149.20 ม.รทก.

วัดทุ่งระกู - อ.โพนพิสัย จ.หนองคาย (ห้วยหลวง/โขงอีสาน)



ระดับน้ำปัจจุบันต่ำกว่าสตาฟ	
ระดับตลิ่งต่ำสุด	159.43 ม.รทก.
ระดับท้องน้ำ	147.95 ม.รทก.

บ้านศาลปากน้ำ - อ.ท่าอุเทน จ.นครพนม (แม่น้ำสงคราม/ลุ่มน้ำโขงอีสาน)



ระดับน้ำปัจจุบันต่ำกว่าสตาฟ	
ระดับตลิ่งต่ำสุด	142.11 ม.รทก.
ระดับท้องน้ำ	131.25 ม.รทก.

เทศบาล ต.นาแก - อ.นาแก จ.นครพนม (ห้วยน้ำก่ำ/โขงอีสาน)

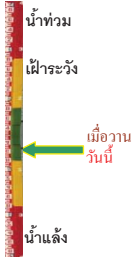


ระดับน้ำปัจจุบัน	142.93 ม.รทก.
ระดับตลิ่งต่ำสุด	144.35 ม.รทก.
ระดับท้องน้ำ	138.09 ม.รทก.

ร.ร.เทศบาล 4 - อ.เมือง จ.นครราชสีมา
(ลำตะคอง/มูล)



ระดับน้ำปัจจุบันต่ำกว่าสถาฟ
ระดับตลิ่งต่ำสุด 178.00 ม.รทก.
ระดับท้องน้ำ - ม.รทก.



สลัก - อ.สลัก จ.บุรีรัมย์
(ลุ่มน้ำมูล)



ระดับน้ำปัจจุบันต่ำกว่าสถาฟ
ระดับตลิ่งต่ำสุด 128.76 ม.รทก.
ระดับท้องน้ำ 121.50 ม.รทก.



เชิงสะพานลิงห์บุรี - อ.เมือง จ.สิงห์บุรี
(ลุ่มน้ำเจ้าพระยา)



ระดับน้ำปัจจุบัน 2.50 ม.รทก.
ระดับตลิ่งต่ำสุด 11.50 ม.รทก.
ระดับท้องน้ำ -2.14 ม.รทก.



สะพานเดชาติวงศ์ - อ.เมือง จ.นครสวรรค์
(ลุ่มน้ำเจ้าพระยา)



ระดับน้ำปัจจุบัน 15.10 ม.รทก.
ระดับตลิ่งต่ำสุด 23.22 ม.รทก.
ระดับท้องน้ำ 11.15 ม.รทก.



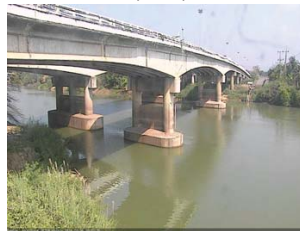
บ้านยางมี - อ.โพธิ์ทอง จ.อ่างทอง
(ลุ่มน้ำเจ้าพระยา)



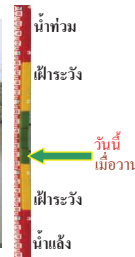
ระดับน้ำปัจจุบันต่ำกว่าสถาฟ
ระดับตลิ่งต่ำสุด - ม.รทก.
ระดับท้องน้ำ - ม.รทก.



บ้านป้อม - อ.พระนครศรีอยุธยา
จ.พระนครศรีอยุธยา (ลุ่มน้ำเจ้าพระยา)



ระดับน้ำปัจจุบันต่ำกว่าสถาฟ
ระดับตลิ่งต่ำสุด - ม.รทก.
ระดับท้องน้ำ - ม.รทก.



เสนา - อ.เสนา จ.พระนครศรีอยุธยา
(ลุ่มน้ำเจ้าพระยา)



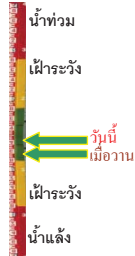
ระดับน้ำปัจจุบัน 1.30 ม.รทก.
ระดับตลิ่งต่ำสุด - ม.รทก.
ระดับท้องน้ำ - ม.รทก.



เชิงสะพานบริรักษ์ - อ.เมือง จ.อุทัยธานี
(ลุ่มน้ำสะแกกรัง)



ระดับน้ำปัจจุบัน 6.35 ม.รทก.
ระดับตลิ่งต่ำสุด 19.90 ม.รทก.
ระดับท้องน้ำ - ม.รทก.



อุทัยใหม่ - อ.เมือง จ.อุทัยธานี
(ลุ่มน้ำเจ้าพระยา)



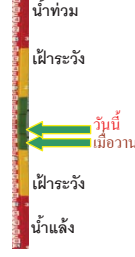
ระดับน้ำปัจจุบัน 16.50 ม.รทก.
ระดับตลิ่งต่ำสุด - ม.รทก.
ระดับท้องน้ำ - ม.รทก.



สะพานปรีดี - อ.เมือง จ.พระนครศรีอยุธยา
(ลุ่มน้ำเจ้าพระยา)



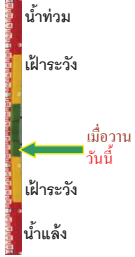
ระดับน้ำปัจจุบัน -0.20 ม.รทก.
ระดับตลิ่งต่ำสุด - ม.รทก.
ระดับท้องน้ำ - ม.รทก.



สะพานบุญรัตน์ประชานุวัฒน์ - อ.สามพราน
จ.นครปฐม (ลุ่มน้ำท่าจีน)



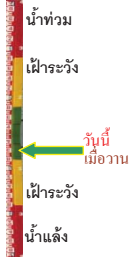
ระดับน้ำปัจจุบัน 0.78 ม.รทก.
ระดับตลิ่งต่ำสุด 1.46 ม.รทก.
ระดับท้องน้ำ -7.22 ม.รทก.



สะพานวัดพระรูป อ.เมือง จ.สุพรรณบุรี
(ลุ่มน้ำท่าจีน)




ระดับน้ำปัจจุบัน 1.00 ม.รทก.
ระดับตลิ่งต่ำสุด 3.32 ม.รทก.
ระดับท้องน้ำ -0.56 ม.รทก.



<http://mekhala.dwr.go.th>


<http://mekhala.dwr.go.th>

สะพานสามง่าม-ท่าโบสถ์ อ.หันคา จ.ชัยนาท (ลุ่มน้ำท่าจีน)




ระดับน้ำปัจจุบัน 12.22 ม.รทก.
ระดับตลิ่งต่ำสุด 13.14 ม.รทก.
ระดับท้องน้ำ 10.08 ม.รทก.

สถานีอุตะขนาดอนกลาง - อ.หาดใหญ่ จ.สงขลา (ลุ่มน้ำทะเลสาบสงขลา)




ระดับน้ำปัจจุบัน 0.50 ม.รทก.
ระดับตลิ่งต่ำสุด 8.93 ม.รทก.
ระดับท้องน้ำ -1.93 ม.รทก.

สถานีคลองตะโหมด - อ.ตะโหมด จ.พัทลุง (ลุ่มน้ำทะเลสาบสงขลา)



ระดับน้ำปัจจุบันต่ำกว่าสภาพ
ระดับตลิ่งต่ำสุด 27.94 ม.รทก.
ระดับท้องน้ำ 20.52 ม.รทก.

สถานีลำปำ - อ.เมือง จ.พัทลุง (ลุ่มน้ำทะเลสาบสงขลา)



ระดับน้ำปัจจุบัน -0.40 ม.รทก.
ระดับตลิ่งต่ำสุด 1.15 ม.รทก.
ระดับท้องน้ำ -2.86 ม.รทก.

จังหวัด	สถานที่ตั้งกล้อง	แม่น้ำ/ลุ่มน้ำ	วิกฤติน้ำแล้ง	วิกฤติน้ำท่วม	ระดับน้ำ (ม.รทก.) พ.ศ.2561			สถานการณ์
			ระดับน้อยกว่า	ระดับมากกว่า	15 ก.พ.	16 ก.พ.	26 ก.พ.	
จ.สุโขทัย	สะพานพระเมรุมา อ.เมือง	ยม	42.48	48.59	43.00	43.00	43.10	น้ำปกติ
จ.พิจิตร	สะพานโพทะเล อ.โพทะเล	ยม	22.58	30.63	24.80	24.80	26.65	น้ำปกติ
จ.น่าน	สะพานครน่านพัฒนา อ.เมือง	น่าน	192.17	197.73	192.40	192.40	N/A	น้ำปกติ
จ.อุดรธานี	สถานีห้วยหลวง อ.เมือง	โขง	-	-	N/A	N/A	N/A	น้ำปกติ
จ.เลย	สถานีแม่น้ำเลย อ.เมือง	โขง	-	-	230.15	230.20	230.25	น้ำปกติ
จ.เชียงราย	สถานีห้วยฝาย อ.แม่สาย	แม่สาย/โขง	395.79	396.50	N/A	N/A	N/A	น้ำปกติ
จ.หนองคาย	สง.ส่วนอุทกหนองคาย อ.เมือง	โขง	157.85	166.70	N/A	N/A	N/A	น้ำปกติ
จ.หนองคาย	วัดทุ่งธาตุ อ.โพนพิสัย	ห้วยหลวง/โขงอีสาน	150.50	159.43	N/A	N/A	N/A	น้ำปกติ
จ.นครพนม	บ้านตาลปากน้ำ อ.ท่าอุเทน	น้ำสงคราม/โขงอีสาน	133.42	141.02	N/A	N/A	N/A	น้ำปกติ
จ.นครพนม	เทศบาล ต.นาแก อ.นาแก	ห้วยน้ำท่า/โขงอีสาน	139.05	142.42	142.63	142.83	142.93	น้ำปกติ
จ.นครราชสีมา	ร.ร.เทศบาล 4 อ.เมือง	ลำตะคอง/มูล	174.60	178.00	N/A	N/A	N/A	น้ำปกติ
จ.บุรีรัมย์	สตึก อ.สตึก	มูล	123.13	128.76	N/A	N/A	N/A	น้ำปกติ
จ.สิงห์บุรี	เชิงสะพานสิงห์บุรี อ.เมือง	เจ้าพระยา	3.45	11.50	2.30	2.20	2.50	น้ำปกติ
จ.อ่างทอง	บ้านยางมณี อ.โพธิ์ทอง	เจ้าพระยา	-	9.11	N/A	N/A	N/A	น้ำปกติ
จ. พระนครศรีอยุธยา	บ้านป้อม อ.พระนครศรีอยุธยา	เจ้าพระยา	-	-	N/A	N/A	N/A	น้ำปกติ
จ. พระนครศรีอยุธยา	อ.เสนา	น้อย/เจ้าพระยา	2.00	5.00	0.80	0.80	1.30	น้ำปกติ
จ. พระนครศรีอยุธยา	สะพานปรีดี อ.พระนครศรีอยุธยา	เจ้าพระยา	-	-	-0.40	-0.60	-0.20	น้ำปกติ
จ.นครปฐม	สะพานสุรรัตนประชาวุฒิ์ อ.สามพราน	ท่าจีน	-5.59	-0.30	0.78	0.78	0.78	น้ำปกติ
จ.สุพรรณบุรี	สะพานวัดพระรูป อ.เมือง	ท่าจีน	-1.26	2.75	1.00	1.00	1.00	น้ำปกติ
จ.สุพรรณบุรี	สะพานข้ามแม่น้ำท่าจีน อ.สามชุก	ท่าจีน	1.55	5.18	N/A	N/A	N/A	น้ำปกติ
จ.ชัยนาท	สะพานสามง่าม-ท่าโบสถ์ อ.หันคา	ท่าจีน	10.69	12.83	12.22	12.22	12.22	น้ำปกติ
จ.จันทบุรี	ตรงข้ามวัดจันทาราม อ.เมือง	จันทบุรี/อ่าวไทย	0.20	3.73	N/A	N/A	N/A	น้ำปกติ
จ.ประจวบคีรีขันธ์	ร.ร.อนุบาลบางสะพาน อ.บางสะพาน	คลองบางสะพาน/ชายฝั่งทะเลตะวันตก	-	3.30	N/A	N/A	0.95	น้ำปกติ
จ.สุราษฎร์ธานี	สภ.จ.สุราษฎร์ธานี อ.เมือง	ตาปี	-	2.28	N/A	N/A	N/A	น้ำปกติ
จ.สงขลา	สถานีอุตะขนาดอนกลาง อ.หาดใหญ่	ทะเลสาบสงขลา	-	-	0.45	0.30	0.50	น้ำปกติ
จ.พัทลุง	สถานีคลองตะโหมด อ.ตะโหมด	ทะเลสาบสงขลา	-	-	N/A	N/A	N/A	น้ำปกติ
จ.พัทลุง	สถานีลำปำ อ.เมือง	ทะเลสาบสงขลา	-	-	-0.35	-0.40	-0.40	น้ำปกติ

<http://mekhala.dwr.go.th>

****ม.รทก. คือ** เมตรเทียบกับระดับน้ำทะเลปานกลาง

**** ระดับน้ำทะเลปานกลาง (Mean Sea Level) หรือ ร.ท.ก.** เป็นค่าการวัด ระดับน้ำทะเลขึ้นสูงสุด (High Tide : HT) และลงต่ำสุด (Low Tide : LT) ของแต่ละวันในช่วงระยะเวลาที่กำหนด แล้วนำค่ามาเฉลี่ยเป็นระดับน้ำทะเลปานกลาง สำหรับระยะเวลาที่ทำการรังวัดโดยทั่วไปจะต้องวัดเป็นเวลา ๑๘.๖ ปี ตามวัฏจักรของน้ำ ระดับน้ำทะเลปานกลางของแต่ละบริเวณทั่วโลกอาจจะมีค่าสูงไม่เท่ากัน

ในประเทศไทยใช้เวลาในการวัด ๕ ปี โดยเลือกที่ตำบลเกาะหลัก จังหวัดประจวบคีรีขันธ์ เป็นที่วัด แล้วนำมาหาค่าเฉลี่ย เพื่อใช้เป็นค่าระดับน้ำทะเลปานกลาง ให้มีค่า ๐.๐๐๐ เมตร ทำการถ่ายโยงมายังหมุด BM-A (ซึ่งถือว่าเป็นหมุดหลักฐานหมุดแรกของประเทศไทย) ซึ่งมีค่าระดับน้ำทะเลปานกลาง ๑.๔๔๗๗ เมตร