

สรุปสถานการณ์น้ำของประเทศ วันที่ ๒๕ พฤษภาคม ๒๕๕๙

๑. ฝน การคาดหมายปริมาณฝน (มิลลิเมตร) เดือน พฤษภาคม มิถุนายน และกรกฎาคม ๒๕๕๙ เปรียบเทียบกับค่าปกติ [ค่าปกติ = ค่าเฉลี่ยฝนในคาบ ๓๐ ปี (๒๕๒๔ - ๒๕๕๓)] มีรายละเอียดตามตาราง

ภาค/เดือน (ปริมาณฝนคาดการณ์)	พฤษภาคม ๒๕๕๙		มิถุนายน ๒๕๕๙		กรกฎาคม ๒๕๕๙	
	ค่าประมาณ (มม.)	ความหมาย	ค่าประมาณ (มม.)	ความหมาย	ค่าประมาณ (มม.)	ความหมาย
เหนือ	๑๕๐ - ๑๘๐ มม.	ต่ำกว่าค่าปกติเล็กน้อย	๑๓๐ - ๑๗๐ มม.	ใกล้เคียงค่าปกติ	๑๖๐ - ๒๐๐ มม.	ใกล้เคียงค่าปกติ
ตะวันออกเฉียงเหนือ	๑๕๐ - ๑๙๐ มม.	ต่ำกว่าค่าปกติเล็กน้อย	๑๘๐ - ๒๒๐ มม.	ใกล้เคียงค่าปกติ	๑๙๐ - ๒๓๐ มม.	ใกล้เคียงค่าปกติ
กลาง	๑๕๐ - ๑๘๐ มม.	ต่ำกว่าค่าปกติเล็กน้อย	๑๓๐ - ๑๗๐ มม.	ใกล้เคียงค่าปกติ	๑๕๐ - ๑๘๐ มม.	ใกล้เคียงค่าปกติ
ตะวันออกเฉียงเหนือ	๑๙๐ - ๒๓๐ มม.	ต่ำกว่าค่าปกติเล็กน้อย	๒๕๐ - ๒๙๐ มม.	ใกล้เคียงค่าปกติ	๒๕๐ - ๓๐๐ มม.	ใกล้เคียงค่าปกติ
ภาคใต้ฝั่งตะวันออก	๑๑๐ - ๑๕๐ มม.	ต่ำกว่าค่าปกติเล็กน้อย	๙๐ - ๑๓๐ มม.	ใกล้เคียงค่าปกติ	๑๐๐ - ๑๕๐ มม.	ใกล้เคียงค่าปกติ
ภาคใต้ฝั่งตะวันตก	๒๕๐ - ๓๐๐ มม.	ต่ำกว่าค่าปกติเล็กน้อย	๒๗๐ - ๓๑๒ มม.	ใกล้เคียงค่าปกติ	๓๐๐ - ๔๐๐ มม.	ใกล้เคียงค่าปกติ
กรุงเทพฯ และปริมณฑล	๒๐๐ - ๒๕๐ มม.	ต่ำกว่าค่าปกติเล็กน้อย	๑๓๐ - ๑๗๐ มม.	ใกล้เคียงค่าปกติ	๑๖๐ - ๒๐๐ มม.	ใกล้เคียงค่าปกติ

ที่มาข้อมูล : กรมอุตุนิยมวิทยา พยากรณ์อากาศ ๓ เดือน (http://www.tmd.go.th/month_forecast.php)

ปริมาณฝน ณ วันที่ ๒๓ พฤษภาคม ๒๕๕๙	หน่วย	เหนือ	กลาง	ตะวันออกเฉียงเหนือ	ตะวันออก	ใต้	ทั้งประเทศ
ฝนสูงสุด ๒๔ ชม. สถานีอุตุนิยมวิทยา	มม.	๑๙.๓ คอยมูเซอร์ สกษ. ตาก	ไม่มีฝน	๕๓.๒ หนองบัวลำภู	๑๖.๐ จันทบุรี	๑๖๕.๗ ตะกั่วป่า พังงา	๑๖๕.๗ ตะกั่วป่า พังงา
ฝนสะสมปี ๕๘	มม.	๒๒๖.๖	๒๓๕.๗	๒๐๒.๘	๒๕๘.๖	๒๗๔.๘	๒๓๕.๑
ฝนสะสมปี ๕๙	มม.	๑๕๒.๖	๑๑๙.๖	๑๘๔.๒	๒๐๗.๗	๒๕๘.๐	๑๘๘.๙
ฝนสะสม ๓๐ ปี	มม.	๒๔๖.๓	๒๖๒.๓	๒๕๓.๑	๓๒๒.๙	๔๗๙.๓	๓๑๘.๙

ที่มาข้อมูล : กรมอุตุนิยมวิทยา สรุปลักษณะอากาศรายวัน (<http://www.tmd.go.th/climate/climate.php>)

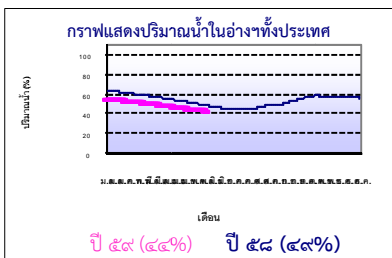
ปริมาณฝนสูงสุด ๒๔ ชม.เพิ่มเติม กรมอุตุนิยมวิทยาได้รายงานเพิ่มเติมโดยการบันทึกของเจ้าหน้าที่เป็นรายวัน ณ เวลา ๐๗.๐๐ น.ของวันนี้ -ไม่มี -

๒. น้ำในอ่างเก็บน้ำขนาดใหญ่



ปริมาณน้ำในอ่าง	หน่วย	เหนือ	กลาง	ต.เฉียงเหนือ	ตะวันออก	ตะวันตก	ใต้	ทั้งประเทศ
น้ำในอ่างปี ๕๘	ล้าน(ลบ.ม) %	๙,๒๑๘ ๓๗%	๒,๘๕๕ ๒๑%	๒,๙๑๗ ๓๕%	๓,๘๘๔ ๓๓%	๑,๖๐๘ ๖๐%	๕,๖๓๓ ๖๙%	๓๔,๕๖๔ ๔๙%
น้ำในอ่างปี ๕๙	ล้าน(ลบ.ม) %	๗,๙๙๙ ๓๒%	๓,๒๓๓ ๒๔%	๒,๒๔๘ ๒๗%	๓,๖๕๕ ๓๐%	๑,๕๘๐ ๕๘%	๔,๙๒๙ ๖๐%	๓๑,๓๑๕ ๔๔%
น้ำในอ่างปี ๕๙	ล้าน(ลบ.ม) %	๑๓,๕๕๗ ๕๗%	๔,๘๒๒ ๓๕%	๓,๓๐๒ ๔๓%	๕,๓๓๕ ๔๐%	๑,๙๑๐ ๗๒%	๖,๓๐๑ ๗๗%	๔๓,๒๘๕ ๖๓%

ที่มาข้อมูล : กรมชลประทาน ตารางสรุปข้อมูลอ่างขนาดใหญ่ทั่วประเทศ (http://water.rid.go.th/flood/food/res_table.htm)



หมายเหตุ ๑. อ่างที่มีปริมาณน้ำต่ำกว่า ๕๐% ของความจุมี ๓๐ อ่าง คือ ๑.แม่กวาง (๙%) ๒.กิวคอกหมา (๑๐%) ๓.ห้วยหลวง (๑๐%) ๔.แม่จืด (๑๑%) ๕.ปราณบุรี (๑๔%) ๖.ลำปาว (๑๖%) ๗.กัวลิม (๑๗%) ๘.บางพระ (๑๗%) ๙.คลองสิียด (๑๗%) ๑๐.ลำแจะ (๑๙%) ๑๑.ลำพระเพลิง (๒๐%) ๑๒.อุบลรัตน์ (๒๑%) น้ำพุ (๒๒%) ๑๓.ป่าสักฯ (๒๓%) ๑๔.ลำตะคอง (๒๓%) ๑๕.มูลบน (๒๔%) ๑๖.กระเสียว (๒๔%) ๑๗.ด.ส.แควน้อย (๒๖%) ๑๘.ขุนด่าน (๒๖%) ๑๙.ทับเสลา (๒๗%) ๒๐.น้ำอูน (๒๘%) ๒๑.แก่งกระจาน (๒๙%) ๒๒.ภูมีพล (๓๐%) ๒๓.จุฬาราม (๓๓%) ๒๔.สิริกิติ์ (๓๘%) ๒๕.วชิราลงกรณ (๔๒%) ๒๖.หนองปลาไหล (๔๖%) ๒๗.บางบาล (๔๖%) ๒๘.สิรินธร (๔๗%) และ ๓๐.ลำน้ำรอง (๔๗%)

๒. อ่างที่มีปริมาณน้ำเก็บกักตั้งแต่ ๘๐% ของความจุ - ไม่มี -

๓. สรุปสถานการณ์น้ำในแม่น้ำและลุ่มน้ำสำคัญ

๓.๑ สรุปสถานการณ์น้ำท่าทั่วประเทศ (ศูนย์ประมวลวิเคราะห์สถานการณ์น้ำ กรมชลประทาน) (๒๔ พ.ค.) : สถานีนน้ำท่าที่อยู่ในเกณฑ์น้ำน้อย ได้แก่ สถานี P.๑ จ.เชียงใหม่, สถานี P.๗A จ.กำแพงเพชร, สถานี P.๑๗ จ.นครสวรรค์, สถานี W.๕A จ.ตาก สถานี ๙.๑ C จ.แพร่, สถานี Y.๑๖ จ.พิษณุโลก, สถานี N.๑ จ.น่าน, สถานี N.๕A จ.พิษณุโลก, สถานี N.๖๗ จ.นครสวรรค์, สถานี M.๖A จ.บุรีรัมย์, สถานี M.๙ จ.ศรีสะเกษ, สถานี M.๗ จ.อุบลราชธานี, สถานี Kgt.๑๐ จ.สระแก้ว, สถานี Kgt.๓ จ.ปราจีนบุรี, สถานี X.๑๕๘ จ.ชุมพร, สถานี X.๓๗A จ.สุราษฎร์ธานี, สถานี X.๑๙๙A จ.นราธิวาส และสถานี X.๓๓๓ จ.นราธิวาส **แนวโน้มระดับน้ำ** แม่น้ำปิง แม่น้ำน่าน แม่น้ำพระสัก ค.ต.น.ย.ม.ส. และแม่น้ำโก-ลก มีแนวโน้มระดับน้ำลดลง แม่น้ำวัง แม่น้ำมูล แม่น้ำบางปะกง แม่น้ำท่าตะเภา และแม่น้ำตาปี มีแนวโน้มระดับน้ำทรงตัว แม่น้ำยม มีแนวโน้มระดับน้ำเพิ่มขึ้น

๓.๒ สรุปสถานการณ์น้ำ (กรมทรัพยากรน้ำ)

๓.๒.๑) สำนักวิจัย พัฒนา และอุทกวิทยา :

- สถานการณ์น้ำในแม่น้ำโขง (ที่มาข้อมูล : สรุปสถานการณ์น้ำประจำวัน : ศูนย์ประมวลวิเคราะห์สถานการณ์น้ำ กรมชลประทาน) ระดับน้ำแม่น้ำโขง ณ วันที่ ๒๓ พฤษภาคม ๒๕๕๙ ที่สถานีเชียงแสน เชียงคาน หนองคาย นครพนม มุกดาหาร และโขงเจียม วัดได้ ๒.๖๔, ๕.๓๘, ๒.๕๑, ๑.๙๗, ๒.๒๒ และ ๒.๕๔ เมตร ตามลำดับ เปรียบเทียบกับตลิ่ง มีค่าเท่ากับ -๑๐.๑๖, -๑๐.๖๒, -๙.๖๙, -๑๐.๕๓, -๙.๗๘ และ -๑๑.๙๖ เมตร ตามลำดับ **แนวโน้มระดับน้ำท่า** สถานีเชียงแสน และหนองคาย มีแนวโน้มระดับน้ำลดลง สถานีเชียงคาน นครพนม มุกดาหาร และโขงเจียม มีแนวโน้มระดับน้ำเพิ่มขึ้น

- ระบบปฏิบัติการเฝ้าระวัง และเตือนภัยล่วงหน้าหลาก - ดินถล่ม (Early Warning) (๒๔ พ.ค.) สถานีเตือนภัยระดับเตือนภัย ที่ จ.พังงา ที่บ้านกะไหล (ต.กะไหล อ.ตะกั่วทุ่ง)

เตือนด้วยน้ำฝน ฝนสะสม ๑๒ ชม.ณ เวลา ๑๔.๓๐ น. เท่ากับ ๘๑.๐ มม.

๓.๒.๒) ศูนย์ป้องกันวิกฤติน้ำ : ระบบติดตามและเฝ้าระวังสถานการณ์น้ำ

- โครงการสำรวจติดตั้งระบบตรวจวัดสถานภาพน้ำทางไกลอัตโนมัติ (ในลุ่มน้ำ)

- รายงานสถานการณ์สถานีโทรมาตรลุ่มน้ำทะเลสาบสงขลา (ณ วันที่ ๒๓ พ.ค.๕๙) ลุ่มน้ำทะเลสาบสงขลา ปัจจุบันสถานการณ์น้ำในลำน้ำโดยทั่วไปยังคงอยู่ในภาวะปกติ (ระดับน้ำต่ำกว่าระดับตลิ่งต่ำสุด) ระดับน้ำในลำน้ำส่วนใหญ่มีแนวโน้มลดลง/ทรงตัว

- รายงานสถานการณ์สถานีโทรมาตรลุ่มน้ำยม่าน (ณ วันที่ ๔ เม.ย.๕๙) : ระดับน้ำในลุ่มน้ำยม มีปริมาณน้ำอยู่ในเกณฑ์น้ำแล้ง ส่วนระดับน้ำในลุ่มน้ำน่าน มีปริมาณน้ำอยู่ในเกณฑ์ปกติ แนวโน้มระดับน้ำ : ลุ่มน้ำยม มีแนวโน้มระดับน้ำเพิ่มขึ้น และลุ่มน้ำน่าน มีแนวโน้มระดับน้ำลดลง โดยมี สถานการณ์วิกฤติ (น้ำแล้ง) ได้แก่ สถานีสะพานบ้านแม่ไม้ (อ.บ้านด่านลานหอย จ.สุโขทัย) (TY๐๕) สถานีสะพานบ้านโพทะเล (TY๐๘) (อ.โพทะเล จ.พิจิตร)และ สถานการณ์เฝ้าระวัง (น้ำแล้ง) ได้แก่ สถานีสะพานศรีสังขลาลัย (TY๐๔) (อ.ศรีสังขลาลัย จ.สุโขทัย) สถานีสะพานวังประดู่ (TN๐๗)(อ.วังทอง จ.พิษณุโลก) และสถานีสะพานเฉลิมพระเกียรติ ๔๘ พรรษา (TN๐๘) (อ.เมือง จ.พิจิตร)

- รายงานสถานการณ์สถานีโทรมาตรลุ่มน้ำท่าจีน (ณ วันที่ ๗ เม.ย.๕๙) : ลุ่มน้ำสะแกกรัง มีปริมาณน้ำอยู่ในเกณฑ์น้ำแล้ง ส่วนลุ่มน้ำท่าจีน มีปริมาณน้ำอยู่ในเกณฑ์ปกติ ระดับน้ำลุ่มน้ำสะแกกรัง มีแนวโน้มระดับน้ำทรงตัว ส่วนลุ่มน้ำท่าจีน มีแนวโน้มระดับน้ำเพิ่มขึ้น โดยมีสถานการณ์เฝ้าระวัง(น้ำแล้ง) ได้แก่ สถานีแม่ไม้ท่าจีนที่สะพานข้ามแม่น้ำท่าจีน (ทางหลวง ๓๓๖๕)(อ.สามชุก จ.สุพรรณบุรี) สถานการณ์วิกฤติ(น้ำแล้ง) ได้แก่ สถานีแม่น้ำตากแดดที่สะพานข้ามแควตากแดด (อ.โกรกพระ จ.นครสวรรค์)

- โครงการตั้งศูนย์ปฏิบัติการและข้อมูลเพื่อการบริหารจัดการทรัพยากรน้ำ (ระบบเชื่อมโยงสัญญาณภาพจากกล้อง CCTV ณ วันที่ ๒๒ พ.ค.๕๙) : สถานการณ์น้ำทั่วไปอยู่ในเกณฑ์ปกติ ยกเว้นมีสถานีที่อยู่ในสถานการณ์เฝ้าระวังน้ำแล้ง ได้แก่ สถานีสะพานมหาโพธิ์ อ.เมือง จ.แพร่ (ลุ่มน้ำยม) และสถานีสะพานนครน่านพัฒนา อ.เมือง จ.น่าน (ลุ่มน้ำน่าน)

๔. พายุหมุน - ไม่มี -

๕. สถานการณ์น้ำ กรมป้องกันและบรรเทาสาธารณภัย: จังหวัดที่ประกาศเขตให้ความช่วยเหลือผู้ประสบภัยพิบัติกรณีฉุกเฉิน (ภัยแล้ง)ปัจจุบัน (๒๔ พ.ค.) จำนวน ๓๗ จังหวัด

๒๒๕ อำเภอ ๑,๑๗๓ ตำบล ๙,๔๔๘ หมู่บ้าน ได้แก่ จ.เชียงใหม่ (อ.ดอยเต่า สันกำแพง แม่ริม แม่แตง จอมทอง ฮอด พร้าว ดอยหล่อ ดอยสะเก็ด กัลยาณิวัฒนา เชียงดาว ไชยปราการ ฝาง อดก้อย สะเมิง แม่แจ่ม สันทราย แม่อย่) จ.อุตรดิตถ์ (อ.เมืองอุตรดิตถ์ ท่าปลา ทองแสนซัน ตรอน พิชัย น้ำป่า ลับแล บ้านโคก) จ.พะเยา (อ.เมืองพะเยา ดอกคำใต้ แม่ใจ จุน ภูมามยาว เชียงคำ ปง) จ.ลำพูน (อ.ลี้) จ.ลำปาง (อ.แจ้ห่ม เถิน วังเหนือ) จ.สุโขทัย (อ.สวรรคโลก ศรีนคร ศรีสำโรง ศรีสังขลาลัย เมือง ศิริมาศทุ่งสลีเม บ้านด่านลานหอย) จ.กำแพงเพชร (อ.เมือง กำแพงเพชร ปางศิลาทอง โกล่มพืนคร ชาวนวลรักชยุรี บึงสามัคคี ทรายทองวัฒนา คลองลาน) จ.น่าน (อ.สองแคว เมืองน่าน) จ.พิจิตร (อ.บางมูลนาก วังทรายพูน) จ.ตาก (อ.แม่ระมาด บ้านตาก สามเงา วังเจ้า เมือง อุ้มผาง แม่สอด) จ.อุทัยธานี (อ.ห้วยคต ทพทัน) จ.นครสวรรค์ (อ.เมือง ชุมแสง ตากลิศ พยุหะคีรี ทองบัว ไกรกพระ โพคาสิ) จ.นครราชสีมา (อ.ขามสะแกแสง คง บัวลาย แก้งสนามนาง โนนไทย ด่านขุนทด โนนสูง เทพารักษ์ พระทองคำ บัวใหญ่ สูงเนิน) จ.นครพนม (อ.นาหว้า โพนสวรรค์) จ.มหาสารคาม (อ.กันทรวิชัย โกล่มพิสัย ชินชม เชียงยืน เมืองมหาสารคาม ยางสีสุราช) จ.บุรีรัมย์ (อ.เมือง พลับพลาชัย ห้วยราช กระสัง คูเมือง นางรอง) จ.สุรินทร์ (อ.จอมพระ เขวาสินรินทร์ รันตนบุรี สำโรงทาบ ท่าตูม) จ.ขอนแก่น (อ.ซำสูง เมือง แวงน้อย ภูพาน บ้านฝาง เปือยน้อย โนนศิลาหนองเรือ พล แวงใหญ่ ภูเวียง บ้านแฮด น้ำพอง เวียงเก่า พระยืนหนองสองห้อง) จ.หนองบัวลำภู (นากลาง เมืองนา นางัว โนนสัง) จ.สุพรรณบุรี (หนองหญ้าไซ สองพี่น้อง เมืองสุพรรณบุรี ด่านช้าง ดอนเจดีย์) จ.กาญจนบุรี (อ.ห้วยกระเจา ท่าม่วง ศรีสวัสดิ์ เมือง สังขละบุรี ด่านมะขามเตี้ย ทองผาภูมิ ไทรโยค เลาช่วย หนองปรือ พนมทวน) จ.สระแก้ว (อ.โคกสูง วัฒนานคร ตาพระยา รัษฎประเทศ วังน้ำเย็น เขาฉกรรจ์ คลองหาด) จ.ปราจีนบุรี (อ.เมืองปราจีนบุรี ศรีมหาโพธิ์) จ.จันทบุรี (อ.มะขาม โป่งน้ำร้อน สอยดาว แก่งหางแมว ขลุง นายายอาม เมืองเขาคิชฌกูฏ ท่าใหม่ แหลมสิงห์) จ.ชลบุรี (อ.เกาะสีชัง) จ.ตราด (อ.เมืองตราด เขาสมิง แหลมฉบัง คลองใหญ่ บ่อไร่ เกาะกูด เกาะช้าง) จ.ชัยนาท (อ.โมรณภัย ทองมะโมง วัดสิงห์ เนินขาม) จ.สระบุรี (มวกเหล็ก วังม่วง เฉลิมพระเกียรติ ทองแหง บ้านหมอ เมืองฯ เสาไห้ ดอนพุด แก่งคอย พุทธบาท ทองแค) จ.ราชบุรี (อ.สวนผึ้ง ปากท่อ) จ.เพชรบุรี (อ.ชะอำ แก่งกระจาน บ้านลาด เขาย้อย ท่ายาง) จ.ประจวบคีรีขันธ์ (เมืองฯ หัวหิน กุยบุรี ทับสะแก บางสะพานน้อย) จ.สตูล (อ.ละงู ทุ่งหว้า มะนัง เมือง ควนโดน) จ.กระบี่ (อ.คลองท่อม เกาะลิ้นตา ลำทับ เมืองกระบี่ ปลายพระยา อ่าวลึก เนือคลอง) จ.ตรัง (อ.วังวิเศษ เมืองตรัง ย่านตาขาว รัชฎา สิเกา ห้วยยอด กันตัง ไนยา ปะเหลียน) จ.นครศรีธรรมราช (อ.เมือง ปากพั่น ทุ่งใหญ่ เขียวใหญ่ จุฬารักษ์ฉวาง นาบอน เฉลิมพระเกียรติ ทุ่งสง ลานสกา) จ.พังงา (เกาะยาว คุระบุรี) จ.ชุมพร (อ.สวี ปะทิว) สถานการณ์วิกฤติน้ำ (ข่าว) จ.เชียงใหม่ สถานการณ์ภัยแล้งที่รุนแรงในปีนี้ส่งผลให้ตลอดช่วงประมาณ ๓ เดือนที่ผ่านมา น้ำตกที่ตั้งอยู่ในเขตอุทยานแห่งชาติดอยสุเทพ-ปุย อำเภอเมือง ทั้งน้ำตกมณฑาธาร, น้ำตกห้วยแก้ว, น้ำตกวังบัวบาน และน้ำตกผาเจิบ เป็นต้น ต้องตกอยู่ในสภาพแห้งสนิทจนเหลือแต่โขดหิน อย่างไรก็ตาม ล่าสุดในช่วงสุดสัปดาห์ที่ผ่านมาพบว่า น้ำตกมณฑาธารเริ่มกลับมาเริ่มมีน้ำไหลลงมาตามชั้นน้ำตกและโขดหินให้เห็นอีกครั้งในรอบหลายเดือนที่ผ่านมา แม้จะเป็นน้ำปริมาณไม่มากนักก็ตาม ซึ่งไหลลงมาอย่างค่อยๆ จนรวมตัวกันเป็นแอ่งน้ำตามโขดหินและพื้นน้ำตกที่เป็นลำห้วยทอดยาวลงไปพื้นที่ด้านล่างของดอยสุเทพตามลำดับ ขณะที่บริเวณโดยรอบน้ำตกพบว่าเริ่มกลับมาเริ่มมีความชุ่มชื้นมากขึ้นเห็นกัน เห็นได้จากต้นไม้และพืชต่างๆ ที่เขียวขจีอีกครั้ง รวมทั้งมีการพบแมลง, สัตว์เลื้อยคลานขนาดเล็ก และสัตว์ครึ่งบกครึ่งน้ำ บริเวณแอ่งน้ำด้วย สำหรับปัจจัยที่ทำให้ น้ำตกมณฑาธารเริ่มกลับมาเริ่มมีน้ำไหลอีกครั้งนี้ ส่วนหนึ่งมาจากฝนที่เริ่มตกลงมาบ้างแล้วในช่วงนี้แม้จะไม่มากนักและไม่ค่อยต่อเนื่องก็ตาม รวมทั้งน่าจะมาจาก การที่กลุ่มจิตอาสาธรรมะพลังกันน้ำเครื่องมืออุปกรณ์และร่วมแรงกันทำการขุดลอกและซ่อมแซมฝายที่อยู่บริเวณน้ำตกมณฑาธารและข้างเคียงในพื้นที่ลุ่มน้ำห้วยแก้ว ซึ่งส่งผลดีทำให้ความชุ่มชื้นในพื้นที่เริ่มกลับคืนมา จ.สุราษฎร์ธานี จากเหตุสะพานข้ามคลองสกแบบชั่วคราว บ้านเขาสก ต.คลองศก อ.พนม ถูกน้ำป่าซัดขาด ส่งผลให้พื้นที่ดังกล่าวถูกตัดขาดจากภายนอก ทางผู้ประกอบการท่องเที่ยวต่างได้รับผลกระทบ เพราะกลุ่มนักท่องเที่ยวต่างยกเลิกการเข้าพักตามรีสอร์ตต่าง ๆ ความคืบหน้าเมื่อวันที่ ๒๔ พ.ค. ทางผู้ประกอบการการท่องเที่ยวและเจ้าหน้าที่ฝ่ายปกครอง ยังคงช่วยกันลำเลียงนักท่องเที่ยวต่างชาติและประชาชนข้ามคลองสกด้วยแพไม้ไม่อย่างต่อเนื่อง ตั้งแต่ช่วงเย็นของวันที่ ๒๓ พ.ค.ที่ผ่านมา โดยใช้เชือกเป็นตัวนำทางใช้กำลังคนดึงข้ามคลองที่เริ่มมีน้ำสูงขึ้นประมาณร้อยละ ๔๐ ของความจุคลองที่สามารถรับน้ำได้หลังจากเกิดปัญหาสะพานขาด

๖. คาดการณ์สภาพอากาศ ๗ วัน (กรมอุตุนิยมวิทยา) ประเทศไทยจะมีฝนฟ้าคะนองเพิ่มขึ้น และมีฝนตกหนักถึงหนักมากบางแห่งบริเวณภาคเหนือ ภาคตะวันออกเฉียงเหนือ ภาคกลาง ภาคตะวันออก และภาคใต้ สำหรับคลื่นลมบริเวณทะเลอันดามันและอ่าวไทยตอนบนจะมีกำลังแรงขึ้น โดยทะเลอันดามันมีคลื่นสูง ๒-๓ เมตร ตลอดช่วง

๗. พื้นที่ที่ควรเฝ้าระวังเดือนกัญวิกฤติน้ำ(น้ำท่วม ภัยแล้ง) : NASA (๒๔ ชั่วโมง) รายงานพื้นที่ที่อาจเกิดน้ำท่วม (๒๔ พ.ค.) ได้แก่ ภาคเหนือ คือ จ.สุโขทัย และตาก ภาคตะวันออกเฉียงเหนือ คือ จ.เลย หนองบัวลำภู กาฬสินธุ์ บึงกาฬ สกลนคร นครพนม มุกดาหาร นครราชสีมา บุรีรัมย์ และสุรินทร์ ภาคกลาง คือ จ.นครนายก สระบุรี ปทุมธานี นนทบุรี และสมุทรปราการ ภาคตะวันออก คือ จ.ปราจีนบุรี ฉะเชิงเทรา สระแก้ว ชลบุรี ระยอง และจันทบุรี คณะกรรมการทรัพยากรน้ำแห่งชาติ (๒๔ พ.ค.) ได้รายงานพื้นที่ประสบภัยจากน้ำ (พื้นที่มีข่าวขาดแคลนน้ำ) ๔๔ จังหวัด ได้แก่ จ.เชียงใหม่ พะเยา พิจิตร พิษณุโลก แพร่ ลำปาง ลำพูน ตาก กำแพงเพชร นครสวรรค์ ชัยนาท อุทัยธานี ลพบุรี อ่างทอง พระนครศรีอยุธยา ปทุมธานี สุพรรณบุรี นครปฐม ราชบุรีกาญจนบุรี หนองคาย หนองบัวลำภู บุรีรัมย์ ยโสธร สกลนคร สุรินทร์ กาฬสินธุ์ ขอนแก่น ชัยภูมิ นครพนม มุกดาหาร นครราชสีมา ศรีสะเกษ อุตรธานี มหาสารคาม อุบลราชธานี จันทบุรี ตราด ปราจีนบุรี สมุทรปราการ พังงา ประจวบคีรีขันธ์ สตูล และสงขลา กรมอุตุนิยมวิทยาได้แจ้งเตือนตามลักษณะอากาศทั่วไปว่า บริเวณภาคตะวันออก และภาคใต้ฝั่งตะวันตก มีฝนตกหนักถึงหนักมากบางพื้นที่ ส่วนมากบริเวณจ.จันทบุรี ตราด ระนอง พังงา ภูเก็ต กระบี่ และตรัง จึงขอให้ประชาชนในบริเวณดังกล่าวระวังอันตรายจากฝนตกหนักในระยะนี้ไว้ด้วย

รายงานสรุปรูปภาพน้ำในอ่างเก็บน้ำขนาดใหญ่และขนาดกลาง

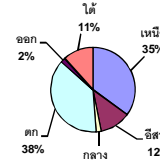
รายงานสถานการณ์ ณ. วันที่ 24 พฤษภาคม 2559

ปริมาณน้ำในอ่างที่ใช้การได้ในสัปดาห์นี้ + มากกว่า / - น้อยกว่า สัปดาห์ก่อน

151.63 ล้าน ลบ.ม.

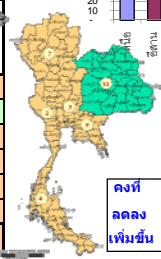
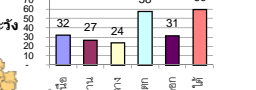
สรุปรายงานปริมาณน้ำในอ่างเก็บน้ำที่ใช้ในทุกกิจกรรมทั่วประเทศ มากกว่าปริมาณน้ำที่ไหลเข้าอ่าง เมื่อเทียบกับสัปดาห์ที่ผ่านมา ควรใช้น้ำอย่างระมัดระวัง

ปริมาณน้ำรวมทั่วประเทศ
70,520 ล้านลบ.ม. (100%)



ปริมาณน้ำรวมทั่วประเทศ
(เมื่อเทียบกับปริมาณน้ำรวม
ทั้งประเทศ) ณ.
วันที่ 24 พฤษภาคม 2559 เท่ากับ
31,315 ล้าน ลบ.ม. หรือ เท่ากับ
44%
วันที่ 24 พฤษภาคม 2558 เท่ากับ
34,564 ล้าน ลบ.ม. หรือ เท่ากับ
49%

% ปริมาณน้ำรวมแต่ละภาคมีจจุบัน



คงที่ 11 อ่าง
ลดลง 16 อ่าง
เพิ่มขึ้น 10 อ่าง

ภาค	สถานการณ์ปริมาณน้ำในอ่าง				ปริมาณน้ำ เปลี่ยนแปลง (ล้าน ม.³)	สถานะ
	ลดลง (แห่ง)	คงที่ (แห่ง)	เพิ่มขึ้น (แห่ง)	รวม (แห่ง)		
ภาคเหนือ	2	2	3	7	-37.00	ปริมาณน้ำในอ่างเก็บน้ำลดลง
ภาคตะวันออกเฉียงเหนือ	3	5	4	12	5.00	ปริมาณน้ำในอ่างเก็บน้ำเพิ่มขึ้น
ภาคกลาง	1	1	1	3	-11.00	ปริมาณน้ำในอ่างเก็บน้ำลดลง
ภาคตะวันตก	2	-	-	2	-74.00	ปริมาณน้ำในอ่างเก็บน้ำลดลง
ภาคตะวันออก	5	2	2	9	-7.63	ปริมาณน้ำในอ่างเก็บน้ำลดลง
ภาคใต้	3	1	-	4	-27.00	ปริมาณน้ำในอ่างเก็บน้ำลดลง
รวมทั้งประเทศ	16	11	10	37	-151.63	ปริมาณน้ำในอ่างเก็บน้ำลดลง

ภาค อ่างเก็บน้ำ เชื้อน	ความจุ ที่ รณก. (ล้าน ม.³)	ปริมาณน้ำ ที่ใช้งาน ไม่ได้ (ล้าน ม.³)	ใช้การ ได้จริง (ล้าน ม.³)	ปริมาณน้ำรวม		ปัจจุบัน วันที่ 24 พฤษภาคม 2559				สัปดาห์ก่อน วันที่ 18 พฤษภาคม 2559				ปริมาณน้ำ + เพิ่มขึ้น - ลดลง (ล้าน ม.³)	สถานการณ์ ปริมาณน้ำ ในอ่าง	
				วันที่ 24 พฤษภาคม 2558	%	ปริมาณน้ำรวม		ปริมาณน้ำใช้การได้จริง		ปริมาณน้ำรวม		ปริมาณน้ำใช้การได้จริง				
						ปริมาณน้ำ (ล้าน ม.³)	%	ปริมาณน้ำ (ล้าน ม.³)	%	ปริมาณน้ำ (ล้าน ม.³)	%	ปริมาณน้ำ (ล้าน ม.³)	%			
ภาคเหนือ (7)																
1	ภูฝอยลม (2) ดาก	13,462	3,800	9,662	4,668	35%	4,052	30%	252	2%	4,087	30%	287	2%	-35.00	ลดลง
2	สิริกิติ์ (2) อุดรดิต	9,510	2,850	6,660	4,149	44%	3,617	38%	767	8%	3,624	38%	774	8%	-7.00	ลดลง
3	แม่จัน เชียงใหม่	265	22	243	84	32%	29	11%	7	3%	26	10%	4	2%	3.00	เพิ่มขึ้น
4	แม่จัน เชียงใหม่	263	14	249	34	13%	24	9%	10	4%	24	9%	10	4%	-	คงที่
5	ลำปาง ลำปาง	106	4	102	41	39%	18	17%	14	13%	18	17%	14	13%	-	คงที่
6	กักคองมา ลำปาง	170	6	164	52	31%	17	10%	11	6%	16	9%	10	6%	1.00	เพิ่มขึ้น
7	แควน้อย พืชมงคล	939	43	896	190	20%	242	26%	199	21%	241	26%	198	21%	1.00	เพิ่มขึ้น
รวมภาคเหนือ 35.05%		24,715	6,739	17,976	9,218	37%	7,999	32%	1,260	5%	8,036	33%	1,297	5%	-37.00	ลดลง
ภาคตะวันออกเฉียงเหนือ (12)																
8	ห้วยหลวง อุดรธานี	135	7	128	30	22%	14	10%	7	5%	14	10%	7	5%	-	คงที่
9	น้ำอูน สกลนคร	520	43	477	207	40%	143	28%	100	19%	142	27%	99	19%	1.00	เพิ่มขึ้น
10	น้ำพอง (2) สกลนคร	166	10	156	41	25%	37	22%	27	16%	38	23%	28	17%	-1.00	ลดลง
11	จุฬารัตน์ (2) ชัยภูมิ	164	37	127	74	45%	54	33%	17	10%	53	32%	16	10%	1.00	เพิ่มขึ้น
12	อุบลรัตน์ (2) ขอนแก่น	2,431	581	1,850	849	35%	520	21%	-	0%	524	22%	-	0%	-	คงที่
13	ลำปาว กาฬสินธุ์	1,980	100	1,880	471	24%	325	16%	225	11%	318	16%	218	11%	7.00	เพิ่มขึ้น
14	ลำตะคอง นครราชสีมา	314	23	291	93	30%	73	23%	50	16%	75	24%	52	17%	-2.00	ลดลง
15	ลำพระเพลิง นครราชสีมา	110	1	109	29	26%	22	20%	21	19%	27	25%	26	24%	-5.00	ลดลง
16	มูลขม นครราชสีมา	141	7	134	58	41%	34	24%	27	19%	34	24%	27	19%	-	คงที่
17	ลำพระเพลิง นครราชสีมา	275	7	268	113	41%	51	19%	44	16%	51	19%	44	16%	-	คงที่
18	ลำน้ำพอง บุรีรัมย์	121	3	118	64	53%	57	47%	54	45%	57	47%	54	45%	-	คงที่
19	สิรินธร (2) อุบลราชธานี	1,966	831	1,135	888	45%	918	47%	87	4%	914	46%	83	4%	4.00	เพิ่มขึ้น
รวมภาคตะวันออกเฉียงเหนือ 11.80%		8,324	1,650	6,674	2,917	35%	2,248	27%	659	8%	2,248	27%	654	8%	5.00	เพิ่มขึ้น
ภาคกลาง (3)																
20	ป่าสักชลสิทธิ์ ลพบุรี	960	3	957	146	15%	222	23%	219	23%	234	24%	231	24%	-12.00	ลดลง
21	ห้วยเสลา อุทัยธานี	160	17	143	49	31%	43	27%	26	16%	43	27%	26	16%	-	คงที่
22	กระเสียว สุพรรณบุรี	240	40	200	90	38%	58	24%	18	8%	57	24%	17	7%	1.00	เพิ่มขึ้น
รวมภาคกลาง 1.93%		1,360	60	1,300	285	21%	323	24%	263	19%	334	25%	274	20%	-11.00	ลดลง
ภาคตะวันตก (2)																
23	ศรีนครินทร์ (2) กาญจนบุรี	17,745	10,265	7,480	12,209	69%	11,707	66%	1,442	8%	11,742	66%	1,477	8%	-35.00	ลดลง
24	วชิราลงกรณ (2) กาญจนบุรี	8,860	3,012	5,848	3,873	44%	3,697	42%	685	8%	3,736	42%	724	8%	-39.00	ลดลง
รวมภาคตะวันตก 37.73%		26,605	13,277	13,328	16,082	60%	15,404	58%	2,127	8%	15,478	58%	2,201	8%	-74.00	ลดลง
ภาคตะวันออก (5+4)																
25	ขุนด่าน นครนายก	224	4.00	220	28	13%	59	26%	55	25%	59	26%	55	25%	-	คงที่
26	คลองสิียด ฉะเชิงเทรา	420	30.00	390	74	18%	72	17%	42	10%	73	17%	43	10%	-1.00	ลดลง
27	บางพระ (3) ชลบุรี	117	12.00	105	37	32%	20	17%	8	7%	20	17%	8	7%	-	คงที่
28	หนองปลาไหล (3)ระยอง	164	13.75	150	85	52%	75	46%	61	37%	79	48%	65	40%	-4.00	ลดลง
29	ประแสร์ (3) ระยอง	248	20.00	228	160	65%	139	56%	119	48%	141	57%	121	49%	-2.00	ลดลง
30	มาบประชัน (3) ระยอง	17	0.72	16	5	32%	8	47%	7	42%	7	42%	6.29	38%	0.72	เพิ่มขึ้น
31	หนองค้อ (3) ระยอง	21	1.00	20	5	26%	2	11%	1	7%	2	10%	1.14	5%	0.26	เพิ่มขึ้น
32	ดงกราม (3) ระยอง	71	3.00	68	25	35%	16	22%	13	18%	17	24%	13.92	19%	-1.20	ลดลง
33	คลองใหญ่ (3) ระยอง	40	3.00	37	9	21%	22	56%	19	48%	23	57%	19.71	49%	-0.41	ลดลง
รวมภาคตะวันออก 1.87%		1,322	87	1,235	429	32%	413	31%	326	25%	421	32%	333	25%	-7.63	ลดลง
ภาคใต้ (4)																
34	แก่งกระจาน เพชรบุรี	710	67	643	296	42%	204	29%	137	19%	204	29%	137	19%	-	คงที่
35	ปราจีนบุรี ประจวบคีรีขันธ์	391	18	373	99	25%	54	14%	36	9%	56	14%	38	10%	-2.00	ลดลง
36	รัชชประภา (2) สุราษฎร์ธานี	5,639	1,352	4,287	4,074	72%	3,995	71%	2,643	47%	4,006	71%	2,654	47%	-11.00	ลดลง
37	บางลาง (2) ยะลา	1,454	260	1,194	1,164	80%	676	46%	416	29%	690	47%	430	30%	-14.00	ลดลง
รวมภาคใต้ 11.62%		8,194	1,697	6,497	5,633	69%	4,929	60%	3,232	39%	4,956	60%	3,259	40%	-27.00	ลดลง
รวมทั้งประเทศ 100% (37)		70,520	23,510	47,010	34,564	49%	31,315	44%	7,867	11%	31,472	45%	8,018	11%	-151.63	ลดลง

ที่มาข้อมูล : ตารางสรุปรูปภาพน้ำในอ่างเก็บน้ำขนาดใหญ่ทั่วประเทศ และตารางสรุปรูปภาพน้ำในอ่างเก็บน้ำภาคตะวันออก กรมชลประทาน

หมายเหตุ :

- อ่างเก็บน้ำขนาดใหญ่ หมายถึง อ่างเก็บน้ำที่มีความจุตั้งแต่ 100 ล้าน ลบ.ม. ขึ้นไป
- เป็นอ่างเก็บน้ำที่อยู่ในความรับผิดชอบของการไฟฟ้าฝ่ายผลิตแห่งประเทศไทย(10) นอกนั้นอยู่ในความรับผิดชอบของกรมชลประทาน (23)
- เป็นอ่างเก็บน้ำขนาดกลางที่มีความสำคัญต่อการอุตสาหกรรมและการประปา ของลุ่มน้ำชายฝั่งทะเลตะวันออก
- ที่มา : กรมชลประทาน และการไฟฟ้าฝ่ายผลิตแห่งประเทศไทย
- จังหวัดที่มีอ่างเก็บน้ำขนาดใหญ่มีจำนวน 25 จังหวัด ไม่มี 51 จังหวัด รณก. หมายถึง ระดับเก็บกักของอ่าง



ศูนย์เขื่อนฯ



ศูนย์ป้องกันอุทกภัย กรมทรัพยากรน้ำ

ลำดับของเขื่อนตามความจุ

- ศรีนครินทร์ 2.ภูฝอยลม 3.สิริกิติ์ 4.วชิราลงกรณ 5.รัชชประภา
- อุบลรัตน์ 7.สิรินธร 8.บางลาง 9.ลำปาว 10.ป่าสัก