



รายงานสถานการณ์น้ำรายวัน

เสนอโดย

ศูนย์เมขลา

ศูนย์ป้องกันวิกฤติน้ำ

กรมทรัพยากรน้ำ

ประจำวันที่ ๒๗ กุมภาพันธ์ ๒๕๖๑

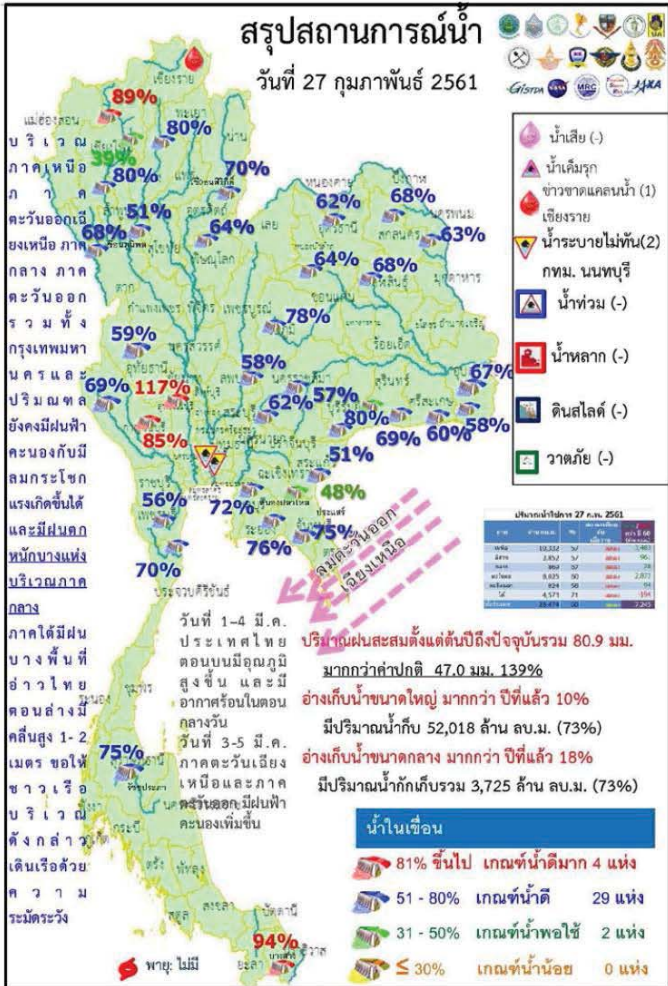
สารบัญ

- ๑) สรุปสถานการณ์น้ำ
- ๒) ปริมาณฝนสะสมปี พ.ศ. ๒๕๖๐ และ ๒๕๖๑ เทียบค่าเฉลี่ย ๓๐ ปี
- ๓) สถานการณ์น้ำในอ่างเก็บน้ำขนาดใหญ่ และขนาดกลาง
- ๔) สถานการณ์น้ำในลำน้ำ
- ๕) รายงานสถานการณ์น้ำรายลุ่มน้ำ
- ๖) รายงานระดับน้ำจากกล้อง CCTV

สรุปสถานการณ์น้ำ



นัยสำคัญ: 27 กุมภาพันธ์ 2561



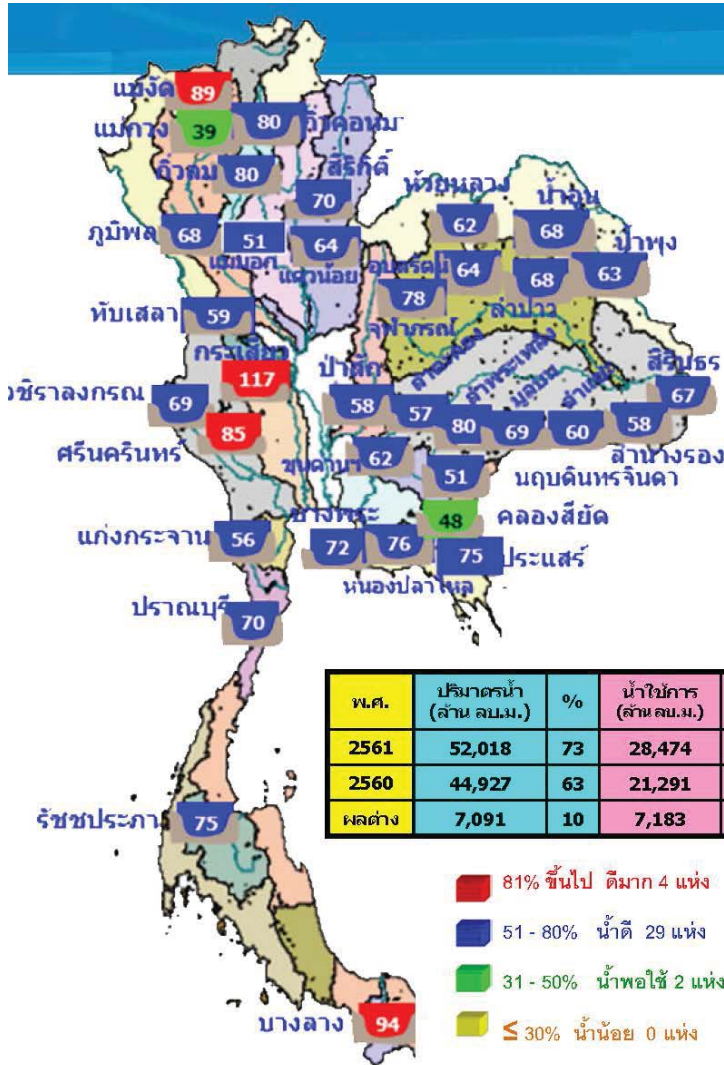
- ปริมาณฝนสะสมตั้งแต่ต้นปี 2561 ถึง วันที่ 25 กุมภาพันธ์ 61 รวม 80.9 มม. มากกว่าค่าเฉลี่ย 47.0 มม. (139%)
- อ่างเก็บน้ำขนาดใหญ่มีปริมาณน้ำเก็บ 52,018 ล้าน ลบ.ม. (73%) มากกว่าปีที่แล้ว 10% (7,091 ล้าน ลบ.ม.)
- อ่างเก็บน้ำขนาดกลาง มีปริมาณน้ำเก็บกัก 3,725 ล้าน ลบ.ม. (73%) มากกว่าปีที่แล้ว 18% (895 ล้าน ลบ.ม.)
- พื้นที่ที่ต้องให้ความสนใจเรื่องน้ำ
 - พื้นที่น้ำท่วม - จังหวัด
 - พื้นที่ระบายไม่ทัน 2 จังหวัด กทม. นนทบุรี
 - พื้นที่น้ำหลาก - จังหวัด
 - ขาดแคลนน้ำ
 - ขาดแคลนน้ำอุปโภคบริโภค 1 จังหวัด เชียงราย
 - ขาดแคลนน้ำเกษตร - จังหวัด
 - น้ำเค็มรุก - จังหวัด
 - คุณภาพน้ำ
 - น้ำเสียเนื่องจากสิ่งปฏิกูล - จังหวัด
 - น้ำเสียเนื่องจากน้ำท่วมขัง - จังหวัด

27 กุมภาพันธ์ 2561

สถานการณ์การเก็บกักน้ำในเขื่อนขนาดใหญ่

มีปริมาณน้ำสูงกว่าเกณฑ์กักเก็บน้ำสูงสุด 1 เขื่อน

1.กระเสียว	สุพรรณบุรี	117%
------------	------------	------



สภาพน้ำและการระบายน้ำ กทม

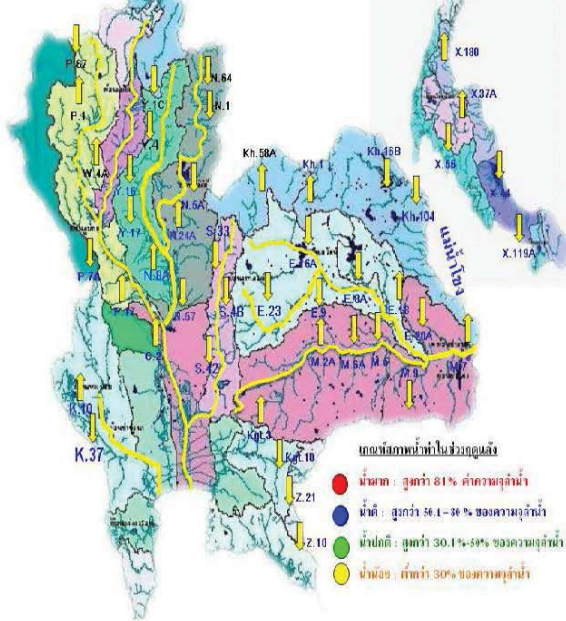
รายงาน ณ วันที่ 27 กุมภาพันธ์ 2561

พื้นที่	ปริมาณน้ำในเขื่อน (ล้าน ลบ.ม.)	อ่างระบาย (ล้าน ลบ.ม.)	รวมที่ระบายสู่การอุปโภคบริโภค (ล้าน ลบ.ม.)	ปริมาณน้ำที่ส่งมอบให้ กทม (ล้าน ลบ.ม.)	%	ใช้โดย กทม (ล้าน ลบ.ม.)	ใช้โดย กทม (%)
1 เขื่อนภูมิพล	1,64	28.00	26.20	5374.87	55.63	205	19 ก.พ. 61
2 เขื่อนสิริกิติ์	6.42	27.00	20.35	3706.90	56.03	135	11 ก.พ. 61
3 เขื่อนวชิราลงกรณ	5.84	7.00	17.35	4875.34	65.18	273	26 พ.ย. 51
4 เขื่อนลพบุรี	2.49	7.00	10.07	3122.22	33.39	173	15 ส.ค. 61
5 เขื่อนชลประทาน	1.38	3.00	9.35	2889.72	67.43	319	11 พ.ย. 62
6 เขื่อนบางลาง	3.35	4.00	4.37	1005.47	92.22	249	2 พ.ย. 61
7 เขื่อนลพบุรี	3.60	8.00	9.07	957.76	51.75	106	12 มี.ย. 61
8 เขื่อนป่าสัก	0.03	0.10	0.16	95.35	68.81	530	10 ส.ค. 62
9 เขื่อนลพบุรี	0.65	0.00	3.17	478.45	42.15	151	27 ก.พ. 61
10 เขื่อนลพบุรี	0.01	0.00	0.32	89.67	78.87	109	15 มี.ย. 61
11 เขื่อนลพบุรี	0.74	4.33	4.33	867.46	57.63	154	30 ก.ค. 61
12 เขื่อนลพบุรี	0.79	4.32	3.96	668.77	62.33	140	15 ก.ค. 61
รวม	18.37	82.82	105.96	12,496			

แหล่งข้อมูล : การไฟฟ้าฝ่ายผลิตแห่งประเทศไทย

น้ำในลำน้ำสายหลักส่วนใหญ่อยู่ในสถานะน้ำน้อย

แนวโน้มสถานการณ์น้ำทำในลำน้ำสายหลัก 27 กุมภาพันธ์ 2561

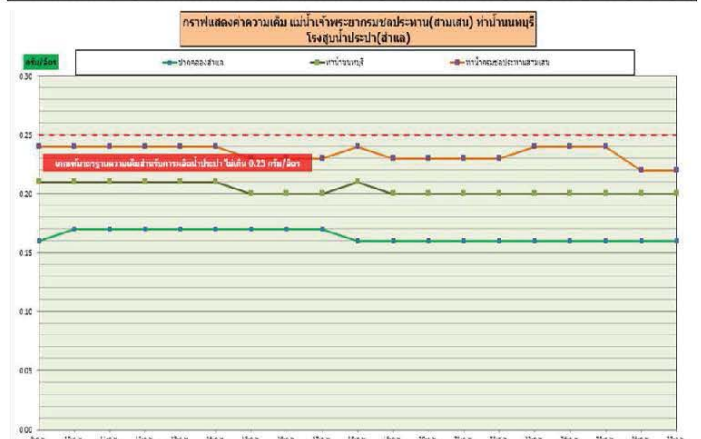
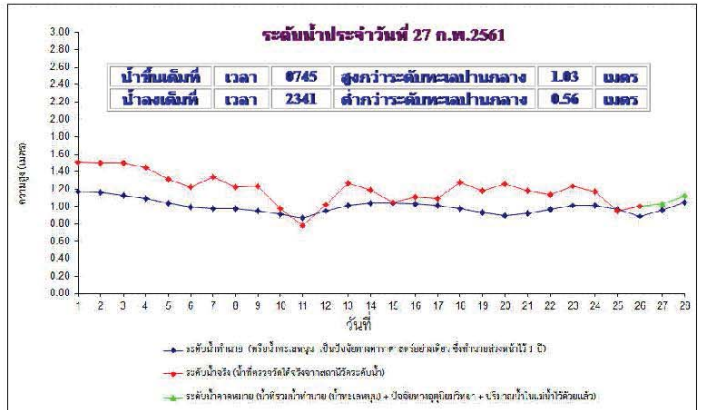


แม่น้ำ	สถานี	พื้นที่สถานี	ที่ตั้ง	ความจุ	ระดับน้ำ	ปริมาณน้ำ		ค่า(-) สูง(+) กว่าตั้ง	อยู่ในเกณฑ์	แนวโน้ม
						วัน	เมื่อวาน			
1. ปิง	P.1	สะพานบวรัฐ อำเภอเมือง จังหวัดเชียงใหม่	3.70	490	1.28	16	19	-2.42	น้อย	ลดลง
	P.7A	สะพานบ้านหัวข่าง อำเภอเมือง จังหวัดกำแพงเพชร	5.87	4,035	1.20	384	410	-4.67	น้อย	ลดลง
	P.17	บ้านท่าวัง อำเภอพรหมพิสัย จังหวัดนครสวรรค์	38.08	1,815	35.33	281	290	-2.75	ปกติ	ลดลง
2. วัง	W.4A	บ้านวังพัน อำเภอสามเงา จังหวัดตาก	6.10	458	0.94	-	-	-5.16	N/A	N/A
	Y.1C	สะพานบ้านน้ำไค อำเภอเมือง จังหวัดแพร่	8.20	1,000	0.15	3	3	-8.05	น้อย	ลดลง
3. ชม	Y.16	บ้านกระงะ อำเภอกระงะ จังหวัดพิษณุโลก	7.00	376	1.70	-	-	-5.30	N/A	N/A
	N.1	หน้าสำนักงานป่าไม้ อำเภอเมือง จังหวัดน่าน	7.00	1,265	-0.08	9	15	-7.08	น้อย	ลดลง
4. น่าน	N.5A	สะพานเอกาทศรถ อำเภอเมือง จังหวัดพิษณุโลก	10.54	1,452	2.85	264	282	-7.69	ปกติ	ลดลง
	N.67	สะพานบ้านผอย อำเภออุ้มผาง จังหวัดนครสวรรค์	28.30	1,520	20.62	256	244	-7.68	ปกติ	เพิ่มขึ้น
	M.6A	บ้านสะตึก อำเภอสตึก จังหวัดบุรีรัมย์	6.00	440	0.29	-	-	-5.71	N/A	N/A
5. มูล	M.9	บ้านหนองหญ้าเอื้อง อำเภอเมือง จังหวัดศรีสะเกษ	9.00	220	5.68	-	-	-3.32	N/A	N/A
	M.7	สะพานสร้างประชาชโย อำเภอเมือง จังหวัดอุบลราชธานี	7.00	2,300	1.82	27	21	-5.18	น้อย	เพิ่มขึ้น
	Kgt.10	บ้านสระขวัญ อำเภอเมือง จังหวัดสระแก้ว	11.00	300	5.63	-	-	-5.37	N/A	N/A
6. พระสัฏ	Kgt.3	บ้านก้นบึงบุรี อำเภออินทร์บุรี จังหวัดปทุมธานี	10.20	658	0.80	18	18	-9.40	น้อย	ทรงตัว
7. บางปะกง	X.15B	สะพานบ้านวิหค อำเภอท่ามะขาม จังหวัดพิจิตร	12.00	930	3.27	10	10	-8.73	น้อย	ลดลง
8. ท่าตะพาน	X.37A	บ้านย่านดินแดง อำเภอพระแสง จังหวัดสุราษฎร์ธานี	10.76	489	5.26	36	40	-5.50	น้อย	ลดลง
9. ตาปี	X.119A	บ้านป่าแตง อำเภอสูงเนิน-โกสอ จังหวัดนครราชสีมา	8.20	219	4.17	27	39	-4.03	น้อย	ลดลง

หมายเหตุ : เครื่องหมาย - หมายถึง ไม่ได้รายงาน

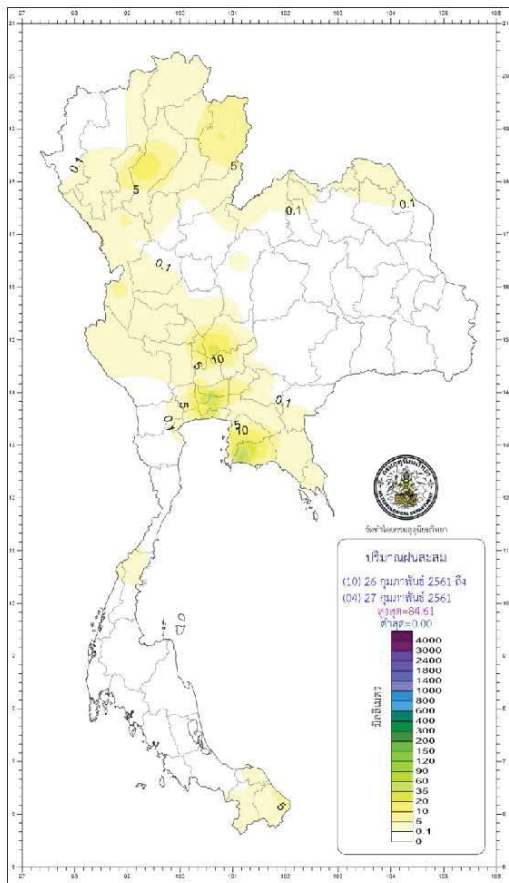


ความเค็มในแม่น้ำเจ้าพระยารุกเขามาถึงคลองจตุรพักตรพิมาน



ข้อมูลจากเครื่องวัดคุณภาพน้ำ เป็นข้อมูลเพื่อใช้ในการเฝ้าระวังคุณภาพน้ำดิบสำหรับการผลิตน้ำประปาของกรมประปาครบวงจร
 เกณฑ์สำแล : ความเค็ม < 0.25 g/l, ความนำไฟฟ้า < 500 µS/cm, ออกซิเจนในน้ำ > 2 mg/l, กรด-ด่าง ระหว่าง 5-9
 เกณฑ์สะพานพระนั่งเกล้า และ รพ.ศิริราช : ความเค็ม < 1.80 g/l (อ้างอิงสายคุณภาพน้ำ)
 เกณฑ์สำแลรับการเกษตร : ความเค็ม < 2 g/l, ความนำไฟฟ้า < 4,000 µS/cm

ปริมาณฝน 24 ชั่วโมง ที่ผ่านมา



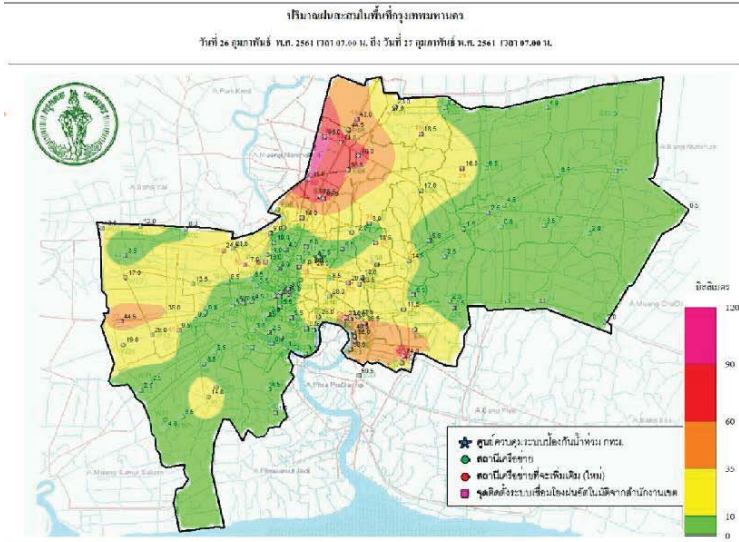
http://climate.tmd.go.th/gge/gge/dailyrain_sum_th.png

กองพยากรณ์อากาศ กรมอุตุนิยมวิทยา กระทรวงดิจิทัลเพื่อเศรษฐกิจและสังคม		รายงานสรุปลักษณะอากาศ ประจำวันที่ 27 กุมภาพันธ์ พ.ศ. 2561 ออกประกาศเวลา 0500 น.	
ภาค	เกณฑ์และปริมาณฝนเป็นมิลลิเมตร <small>วันที่ 26 ก.พ. 61 ถึง 26 ก.พ. 61 ถึง 27 ก.พ. 61</small>	อุณหภูมิเป็นองศาเซลเซียส	
เหนือ	มีฝนร้อยละ 30 ของพื้นที่ มากที่สุด 13.0 มม. ที่ อ.เมือง จ.ลำปาง	ต่ำสุด 6.3 ต่ำสุด 14.4	เกษตรหลวง ดอยอ่างขาง อ.ฝาง จ.เชียงใหม่ อ.เมือง จ.แม่ฮ่องสอน
		สูงสุด 37.2	อ.แม่สอด จ.ตาก
ตะวันออกเฉียงเหนือ	มีฝนร้อยละ 10 ของพื้นที่ มากที่สุด 1.1 มม. ที่ อ.โคกขี้ จ.นครราชสีมา	ต่ำสุด 13.0 ต่ำสุด 17.7	เขตรักษาพันธุ์สัตว์ป่าห้วยหลวง อ.ภูเรือ และ อุทยานแห่งชาติภูกระดึง อ.ภูกระดึง จ.เลย
		สูงสุด 35.4	อ.เมือง จ.อุบลราชธานี และอ.เมือง จ.สุรินทร์
กลาง	มีฝนร้อยละ 30 ของพื้นที่ มากที่สุด 25.2 มม. ที่ อ.เมือง จ.ลพบุรี	ต่ำสุด 22.3 สูงสุด 35.7	อ.ท่าเรือ จ.พระนครศรีอยุธยา อ.หนองปรือ จ.กาญจนบุรี
	ตะวันออก	มีฝนร้อยละ 60 ของพื้นที่ มากที่สุด 86.8 มม. ที่ ต.หัวปิง อ.เมือง จ.ระยอง	ต่ำสุด 17.5 ต่ำสุด 21.0
		สูงสุด 33.6	อ.เมือง จ.ชลบุรี
ใต้ฝั่งตะวันออก	มีฝนร้อยละ 10 ของพื้นที่ มากที่สุด 9.8 มม. ที่ อ.เมือง จ.เพชรบุรี	ต่ำสุด 19.2 สูงสุด 35.0	อ.พระแสง จ.สุราษฎร์ธานี
	ใต้ฝั่งตะวันตก	ไม่มีรายงานฝนตก	ต่ำสุด 18.5 สูงสุด 34.1
กรุงเทพมหานคร และปริมณฑล		มีฝนร้อยละ 60 ของพื้นที่ มากที่สุด 46.4 มม. ที่ ท่าอากาศยานดอนเมือง เขตดอนเมือง กรุงเทพมหานคร	ต่ำสุด 23.4 สูงสุด 35.0

พยากรณ์อากาศบริเวณอ่าวไทยและทะเลอันดามันที่ออกท่องเที่ยว

- อ่าวไทย**
 - มีเมฆบางส่วน กับมีฝนฟ้าคะนอง ร้อยละ 20 ของพื้นที่
 - ตั้งแต่จังหวัดชุมพรขึ้นมา ทะเลมีคลื่นสูงประมาณ 1 เมตร
 - ตั้งแต่จังหวัดสุราษฎร์ธานีลงไป ทะเลมีคลื่นสูงประมาณ 2 เมตร
- ทะเลอันดามัน**
 - มีเมฆบางส่วน กับมีฝนฟ้าคะนอง ร้อยละ 10 ของพื้นที่
 - ทะเลมีคลื่นสูงประมาณ 1 เมตร
- วันนี้**
 - กรุงเทพมหานคร ดวงอาทิตย์ตกเวลา 18.26 น.
 - ประกาศการกัญชาภิเษก แลลมพรหมเทพ จ.ภูเก็ต ดวงอาทิตย์ตกเวลา 18.38 น.
- วันพรุ่งนี้**
 - ผาชนะได อ.โพนเจียม จ.อุบลราชธานี ดวงอาทิตย์ขึ้นเวลา 06.15 น.
 - อุทยานแห่งชาติตาดโตน อ.บัว จ.น่าน ดวงอาทิตย์ขึ้นเวลา 06.36 น.
- สภาวะระดับน้ำในแม่น้ำเจ้าพระยา ที่หน้าวงเวียนชาวกรงทองที่บริเวณคลองกุ่มกวดครีมีแนวโน้มจะทรุดและอิทธิพลต่างแล้ว**
- วันนี้ (27 ก.พ. 61)**
 - น้ำขึ้นเต็มที่ เวลา 07.45 น. สูงกว่าระดับทะเลปานกลาง 1 เมตร 3 เซนติเมตร
 - และเวลา - น. - เมตร - เซนติเมตร
 - น้ำลงเต็มที่ เวลา 23.41 น. ต่ำกว่าระดับทะเลปานกลาง - เมตร 56 เซนติเมตร
 - และเวลา - น. - เมตร - เซนติเมตร

ฝน กทม. คืน 26ก.พ.61



ศูนย์ควบคุมระบบป้องกันน้ำท่วมกรุงเทพมหานคร
 กองสารสนเทศระบบขนานน้ำ สำนักการระบายน้ำ กรุงเทพมหานคร
 โทรศัพท์ ๐๒-๒๕๕๕-๕๕๕๕ โทรสาร ๐๒-๒๕๕๖-๐๒๖๐ BKK_BEST BKK.BEST
 http://dcs.bangkok.go.th E-mail: dcsbna@gmail.com

สรุปเหตุการณ์ฝนตก วันที่ 26 กุมภาพันธ์ ๒๕๖๑

เวลา ๒๐.๐๐ น. กลุ่มฝนเล็กน้อยถึงปานกลาง ก่อตัวลงที่บริเวณ จ.ฉะเชิงเทรา จ.ชลบุรี คลื่นกว้างทางทิศเหนือและตะวันตก สำหรับทิศอากาศจะมีในเวลา ๒๐.๐๐ น. กลุ่มฝนได้เคลื่อนตัวมาปกคลุมในบริเวณกลางถึงพระนคร ปะทอกับเวลา ๒๓.๔๐ น. ฝนเล็กน้อยถึงปานกลาง บริเวณอ่าวไทยได้เคลื่อนตัวทางทิศเหนือ เข้าพื้นที่ในบริเวณแม่น้ำและพื้นที่อื่นในฝั่งพระนคร ต่อมากลุ่มฝนได้เริ่มกำลังแรงขึ้นและขยายตัวปกคลุมพื้นที่ในกรุงเทพมหานครทั้งหมด และเวลา ๐๕.๓๐ น. กลุ่มฝนทั้งหมดได้อ่อนกำลังลงเป็นฝนเล็กน้อยโดยทั่วไป ลากันและหยุดตก เวลา ๐๕.๓๐ น. (๒๗ ก.พ. ๖๑)

จากเหตุการณ์ฝนตกวัดปริมาณฝนสูงสุดดังนี้

๑. จุดวัด ศูนย์ราชการ-ถนนแจ้งวัฒนะ เขตหลักสี่	ปริมาณฝน	๗๘.๐	มิลลิเมตร
๒. จุดวัด ถนนเทศบาลนครราชสีมา เขตดุสิต	ปริมาณฝน	๖๓.๐	มิลลิเมตร
๓. จุดวัด สำนักงานเขตบางเขน	ปริมาณฝน	๕๖.๐	มิลลิเมตร
๔. จุดวัด สำนักงานเขตบางนา	ปริมาณฝน	๕๖.๐	มิลลิเมตร
๕. จุดวัด สถานีศูนย์นิทรรศการ เซ็นทรัลพลาซ่า	ปริมาณฝน	๕๕.๐	มิลลิเมตร

มีความรุนแรงของฝน

๑. จุดวัด ศูนย์ราชการ-ถนนแจ้งวัฒนะ เขตหลักสี่	ความรุนแรง	๑๖๖	มม./ชม.
๒. จุดวัด สถานีศูนย์นิทรรศการ เซ็นทรัลพลาซ่า	ความรุนแรง	๑๐๘	มม./ชม.
๓. จุดวัด สำนักงานบางเขน	ความรุนแรง	๙๘	มม./ชม.
๔. จุดวัด สำนักงานเขตบางนา	ความรุนแรง	๙๖	มม./ชม.
๕. จุดวัด สถานีศูนย์นิทรรศการ เซ็นทรัลพลาซ่า	ความรุนแรง	๙๖	มม./ชม.

มีรายงานน้ำท่วมวงเวียนกรมชลประทานสายหลัก จำนวน ๕ รายการ

๑. น้ำท่วมวงเวียนห้วยก่อนหน้าหยุดตก	มีจำนวน	๒	รายการ
๒. น้ำท่วมวงเวียนภายใน ๑ ชั่วโมงบริเวณจากวงเวียนหยุด	มีจำนวน	๒	รายการ
๓. น้ำท่วมวงเวียนภายใน ๒ ชั่วโมงบริเวณจากวงเวียนหยุด	มีจำนวน	๑	รายการ



ลำดับที่	สำนักงาน	สถานที่	ผลกระทบ		ระยะเวลาที่ท่วม		ปริมาณน้ำท่วม (ซ.ม./ซ.ม.)				
			ความสูง (ซ.ม.)	ผลกระทบ (ซ.ม.)	วัน	ชม.					
1	เขตเมือง	สวนสาธารณะ ป่ากระดังงา	13-20	500	3 วัน	22:45	0:55	98	120		
2	เขตเมือง	แจ้งวัฒนะ ศูนย์ราชการ	11-15	300	2 วัน	22:50	1:50	0:30	100	120	
3	เขตเมือง	คลองจั่น	5-10	50	2 วัน	23:45	10:00	0:55	100	120	
4	เขตเมือง	คลองจั่น	10-15	100	2 วัน	23:45	10:45	0:50	0:45	75	90
5	เขตเมือง	คลองจั่น	11-20	400	3 วัน	03:45	10:30	0:40	0:55	73.5	80

จังหวัด	เหตุการณ์
เชียงราย	<p>กองบัญชาการกองทัพไทย แจกจ่ายน้ำอุปโภค - บริโภค ให้แก่ผู้ประสบภัยแล้ง</p> <p>/ https://gnews.apps.go.th/news?news=14636</p> <p>26 ก.พ. 61 กองบัญชาการกองทัพไทย โดย หน่วยพัฒนาการเคลื่อนที่ 35 สำนักงานพัฒนาภาค 3 หน่วยบัญชาการทหารพัฒนา ได้จัดรถบรรทุกน้ำ ขนาด 6,000 ลิตร ดำเนินการออกแจกจ่ายน้ำอุปโภค - บริโภค ให้แก่ผู้ประสบภัยแล้ง โดยนำไปเติมในถังน้ำประปาหมู่บ้าน บ้านป่าสา ตำบลป่าซาง อำเภอเวียงเชียงรุ้ง จังหวัดเชียงราย จำนวน 2 เที่ยว เพื่อบรรเทาความเดือดร้อนจากปัญหาขาดแคลนน้ำใช้ให้แก่ประชาชน</p>



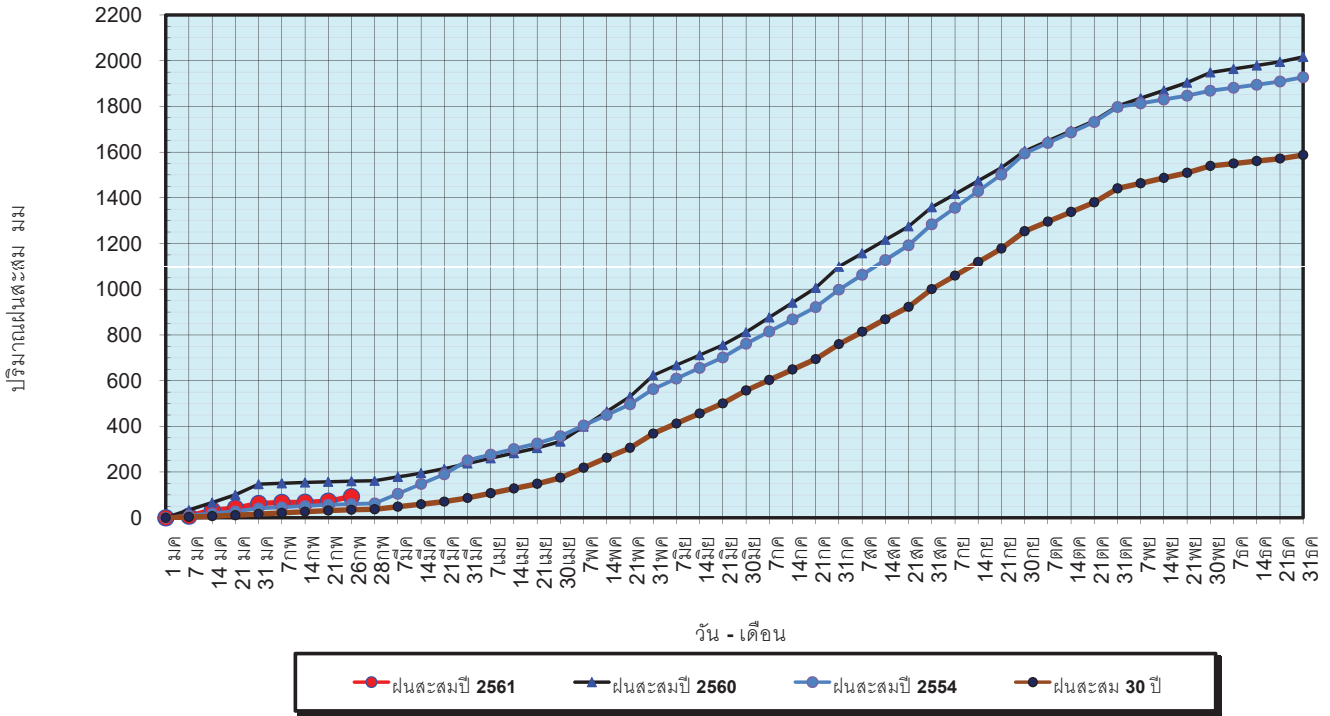
ปริมาณฝนสะสมปี

พ.ศ. ๒๕๖๐ และ ๒๕๖๑

เทียบค่าเฉลี่ย ๓๐ ปี

วันที่ 26 กุมภาพันธ์ 2561
 ฝน30ปี = 35.29 มม. (สะสมทั้งปี = 1,587.70 มม.)
 ปี60 = 160.17 มม. (สะสมทั้งปี = 2,016.75 มม.)
 ปี61 = 92.06 มม.
 เปรียบเทียบกับ ปี 60 **มีค่าน้อยกว่า** -68.11 มม.
 เปรียบเทียบกับฝนเฉลี่ย 30 ปี **มีค่ามากกว่า** 56.77 มม.

ปริมาณฝนสะสมปี 2554-2560-2561 เทียบกับค่าเฉลี่ย 30 ปี



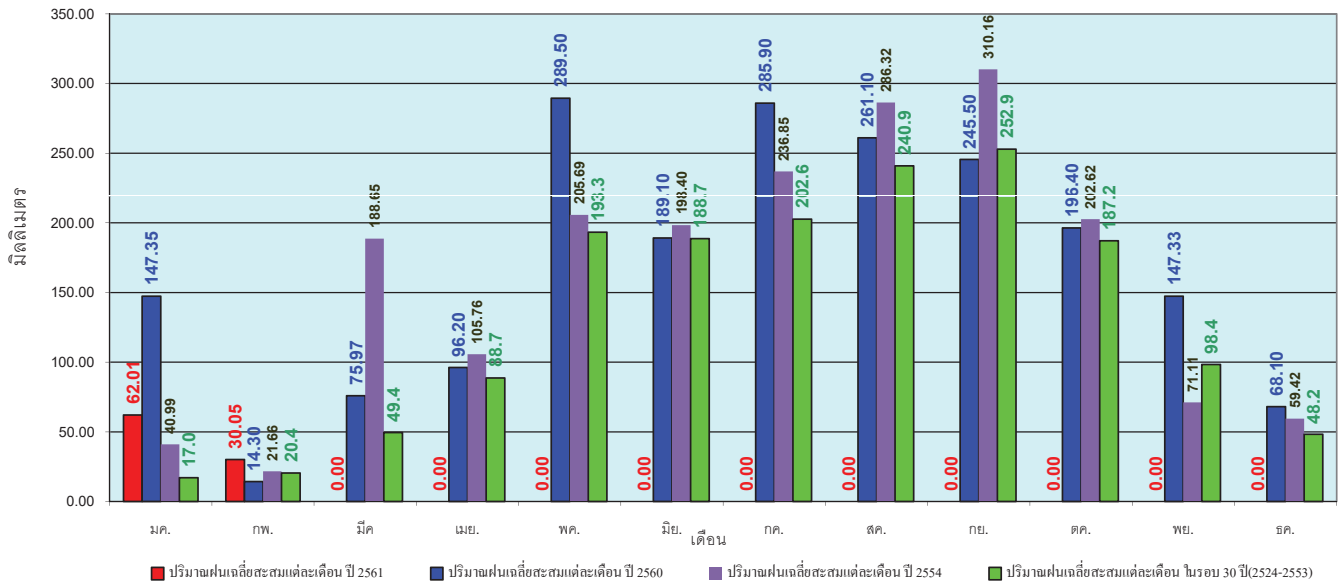
ข้อมูลจากกรมอุตุนิยมวิทยาจำนวน 122 สถานีข้อมูลปริมาณฝนสะสมถึง วันที่ 26 กุมภาพันธ์ 2561



ศูนย์เมขลา ศูนย์ป้องกันวิกฤตน้ำ กรมทรัพยากรน้ำ

วันที่ 26 กุมภาพันธ์ 2561
 ฝน30ปี = 35.29 มม. (สะสมทั้งปี = 1,587.50 มม.)
 ปี60 = 160.17 มม. (สะสมทั้งปี = 2,016.75 มม.)
 ปี61 = 92.06 มม.
 เปรียบเทียบกับ ปี 60 **มีค่าน้อยกว่า** -68.11 มม.
 เปรียบเทียบกับฝนเฉลี่ย 30 ปี **มีค่ามากกว่า** 56.77 มม.

ปริมาณฝนเฉลี่ยรายเดือนของประเทศ



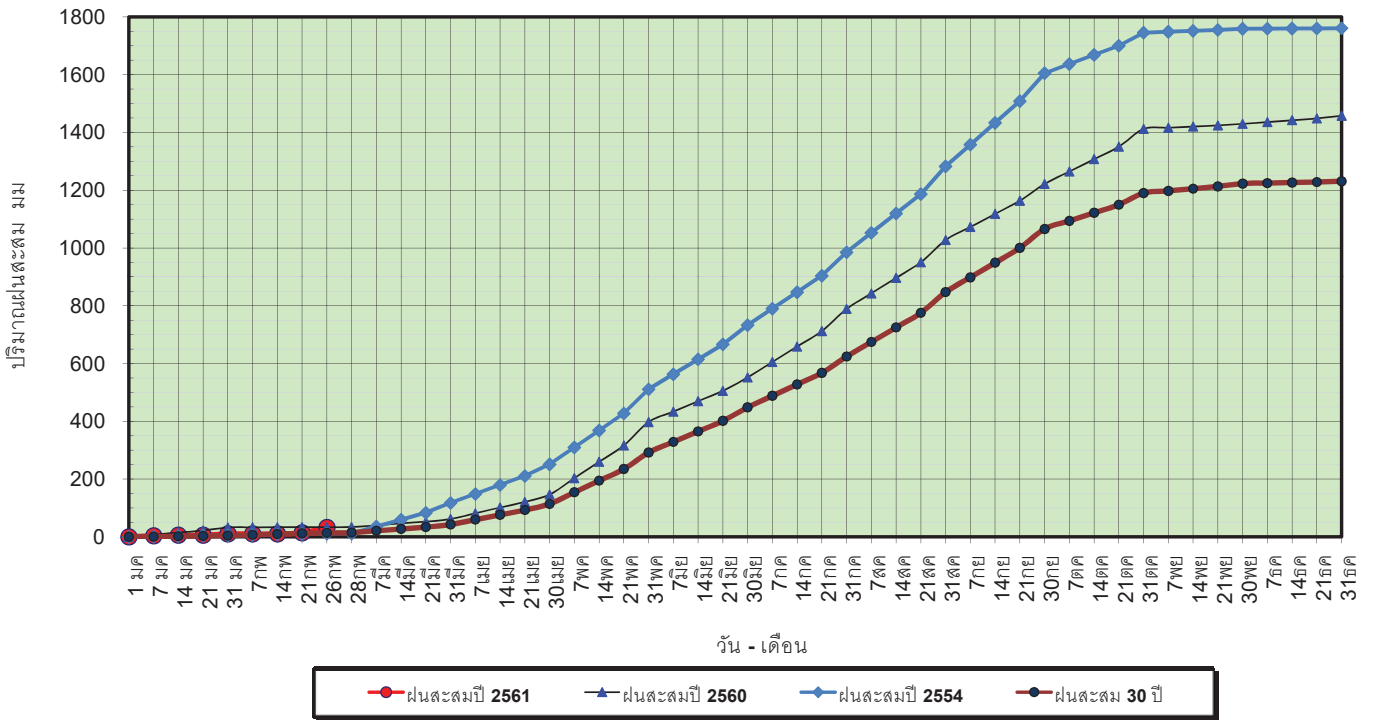
ข้อมูลจากกรมอุตุนิยมวิทยาจำนวน 122 สถานีข้อมูลปริมาณฝนสะสมถึง วันที่ 26 กุมภาพันธ์ 2561



ศูนย์เมขลา ศูนย์ป้องกันวิกฤตน้ำ กรมทรัพยากรน้ำ

วันที่ 26 กุมภาพันธ์ 2561
 ฝน30ปี = 13.92 มม. (สะสมทั้งปี = 1,230.90 มม.)
 ปี60 = 33.64 มม. (สะสมทั้งปี = 1,457.30 มม.)
 ปี61 = 32.38 มม.
 เปรียบเทียบกับ ปี 60 **มีค่าน้อยกว่า** -1.27 มม.
 เปรียบเทียบกับฝนเฉลี่ย 30 ปี **มีค่ามากกว่า** 18.45 มม.

ปริมาณฝนสะสมภาคเหนือ

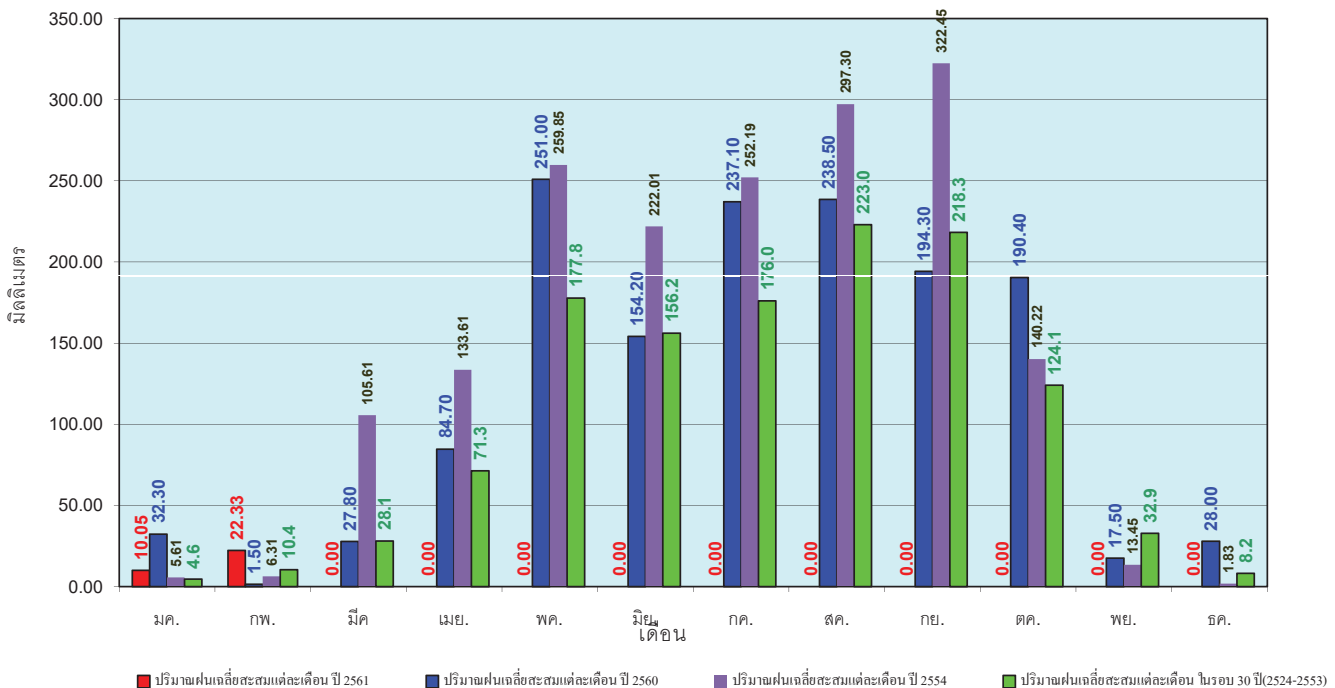


ข้อมูลจากกรมอุตุนิยมวิทยาจำนวน 32
 สถานีข้อมูลปริมาณฝนสะสมถึง วันที่
 26 กุมภาพันธ์ 2561



วันที่ 26 กุมภาพันธ์ 2561
 ฝน30ปี = 13.92 มม. (สะสมทั้งปี = 1,230.90 มม.)
 ปี60 = 33.64 มม. (สะสมทั้งปี = 1,457.30 มม.)
 ปี61 = 32.38 มม.
 เปรียบเทียบกับ ปี 60 **มีค่าน้อยกว่า** -1.27 มม.
 เปรียบเทียบกับฝนเฉลี่ย 30 ปี **มีค่ามากกว่า** 18.45 มม.

ปริมาณฝนเฉลี่ยสะสมรายเดือน ภาคเหนือ

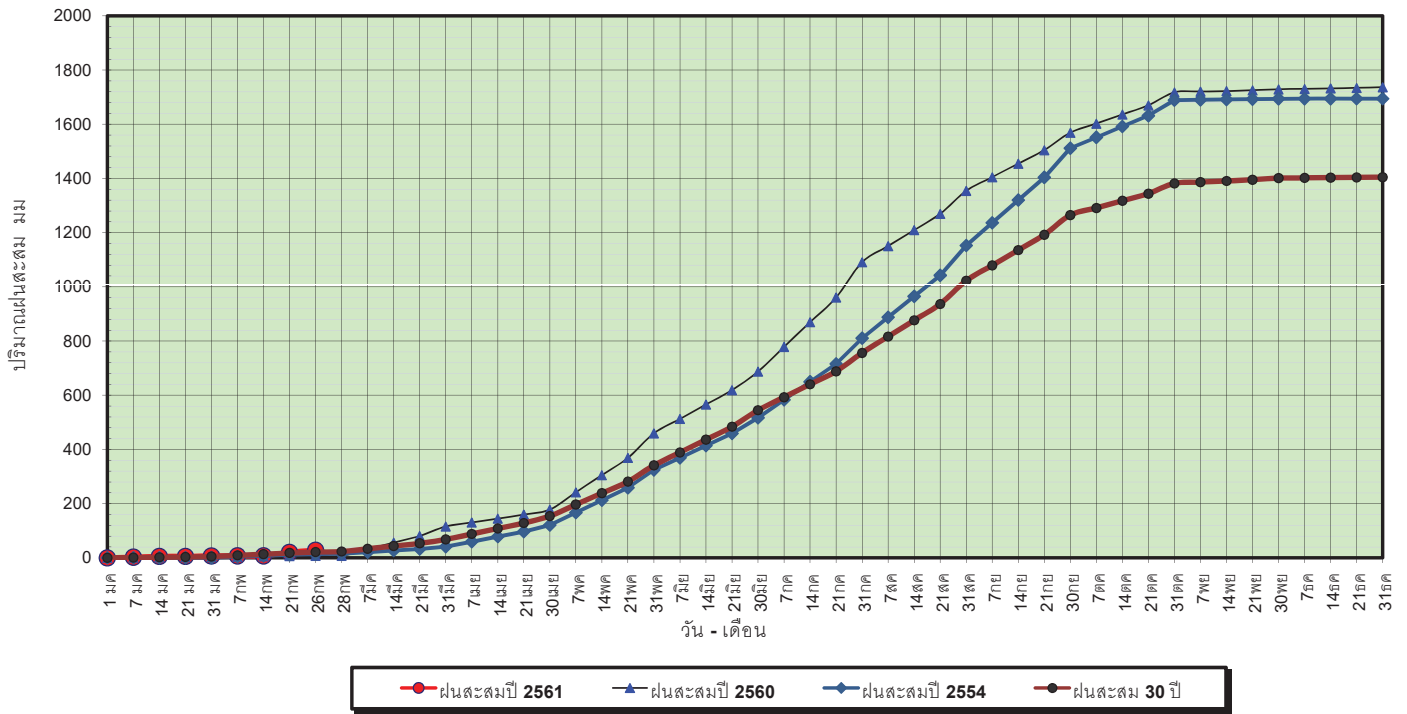


ข้อมูลจากกรมอุตุนิยมวิทยาจำนวน32
 สถานีข้อมูลปริมาณฝนสะสมถึง วันที่
 26 กุมภาพันธ์ 2561

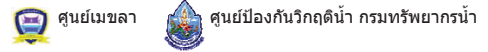


วันที่ 26 กุมภาพันธ์ 2561
 ฝน30ปี = 21.39 มม. (สะสมทั้งปี = 1,404.50 มม.)
 ปี60 = 6.96 มม. (สะสมทั้งปี = 1,736.60 มม.)
 ปี61 = 28.16 มม.
 เปรียบเทียบกับ ปี 60 มีค่ามากกว่า 21.20 มม.
 เปรียบเทียบกับฝนเฉลี่ย 30 ปี มีค่ามากกว่า 6.77 มม.

ปริมาณฝนสะสมภาคตะวันออกเฉียงเหนือ

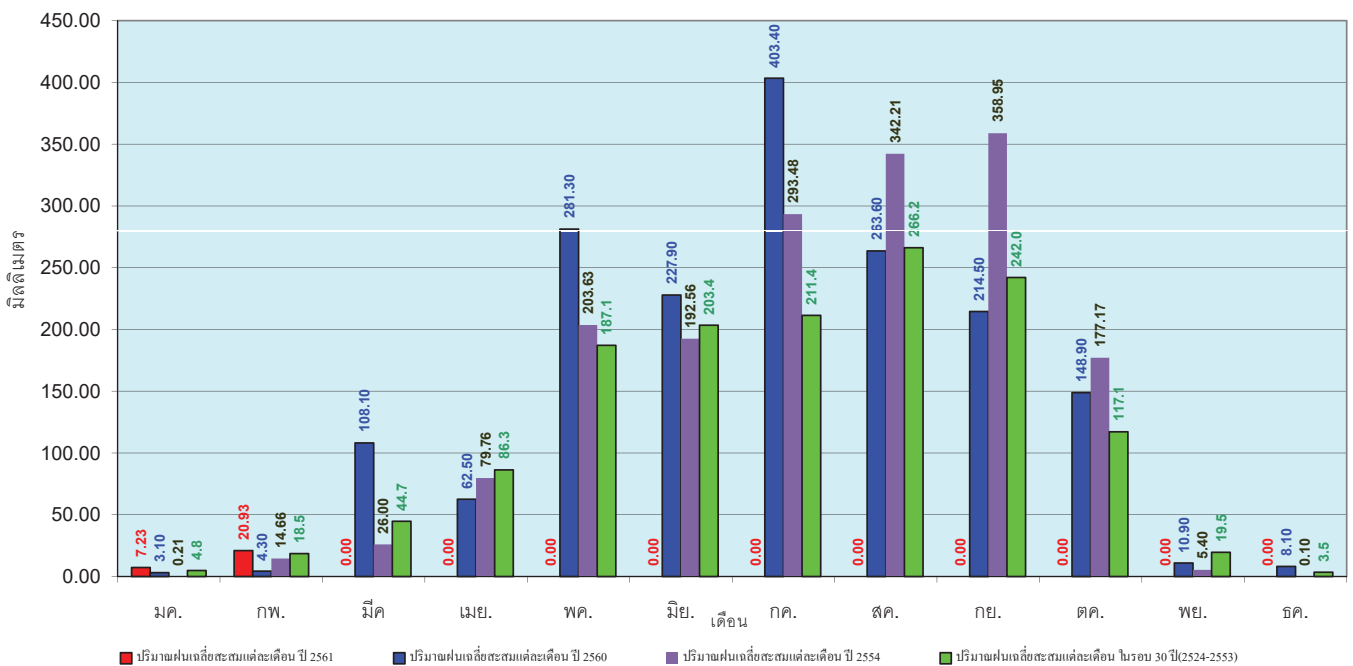


ข้อมูลจากกรมอุตุนิยมวิทยาจำนวน 28
 สถานีข้อมูลปริมาณฝนสะสมถึง วันที่
 26 กุมภาพันธ์ 2561



วันที่ 26 กุมภาพันธ์ 2561
 ฝน30ปี = 21.39 มม. (สะสมทั้งปี = 1,404.50 มม.)
 ปี60 = 6.96 มม. (สะสมทั้งปี = 1,736.60 มม.)
 ปี61 = 28.16 มม.
 เปรียบเทียบกับ ปี 60 มีค่ามากกว่า 21.20 มม.
 เปรียบเทียบกับฝนเฉลี่ย 30 ปี มีค่ามากกว่า 6.77 มม.

ปริมาณฝนเฉลี่ยสะสมรายเดือน ภาคตะวันออกเฉียงเหนือ

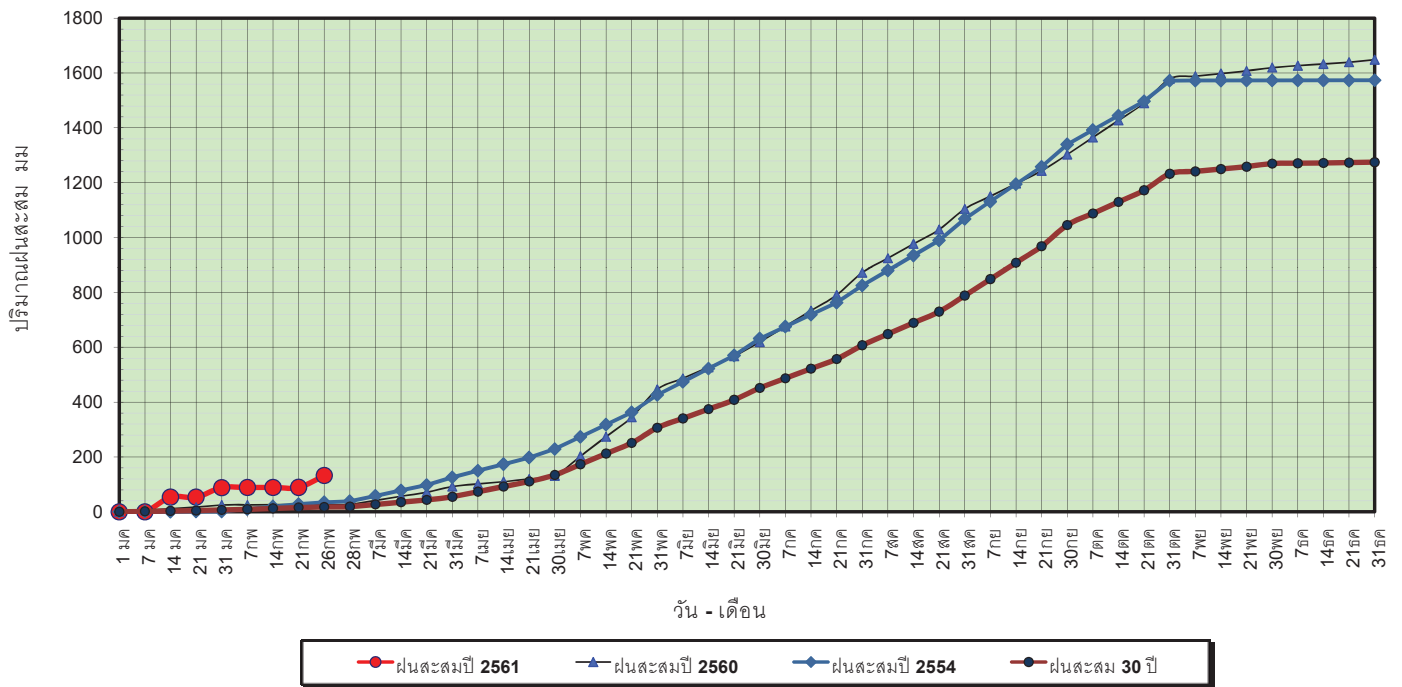


ข้อมูลจากกรมอุตุนิยมวิทยาจำนวน 28
 สถานีข้อมูลปริมาณฝนสะสมถึง วันที่
 26 กุมภาพันธ์ 2561



วันที่ 26 กุมภาพันธ์ 2561
 ฝน30ปี = 17.73 มม. (สะสมทั้งปี = 1,275.20 มม.)
 ปี60 = 26.76 มม. (สะสมทั้งปี = 1,649.10 มม.)
 ปี61 = 132.29 มม.
 เปรียบเทียบกับ ปี 60 มีค่ามากกว่า 105.53 มม.
 เปรียบเทียบกับฝนเฉลี่ย 30 ปี มีค่ามากกว่า 114.56 มม.

ปริมาณฝนสะสมภาคกลาง

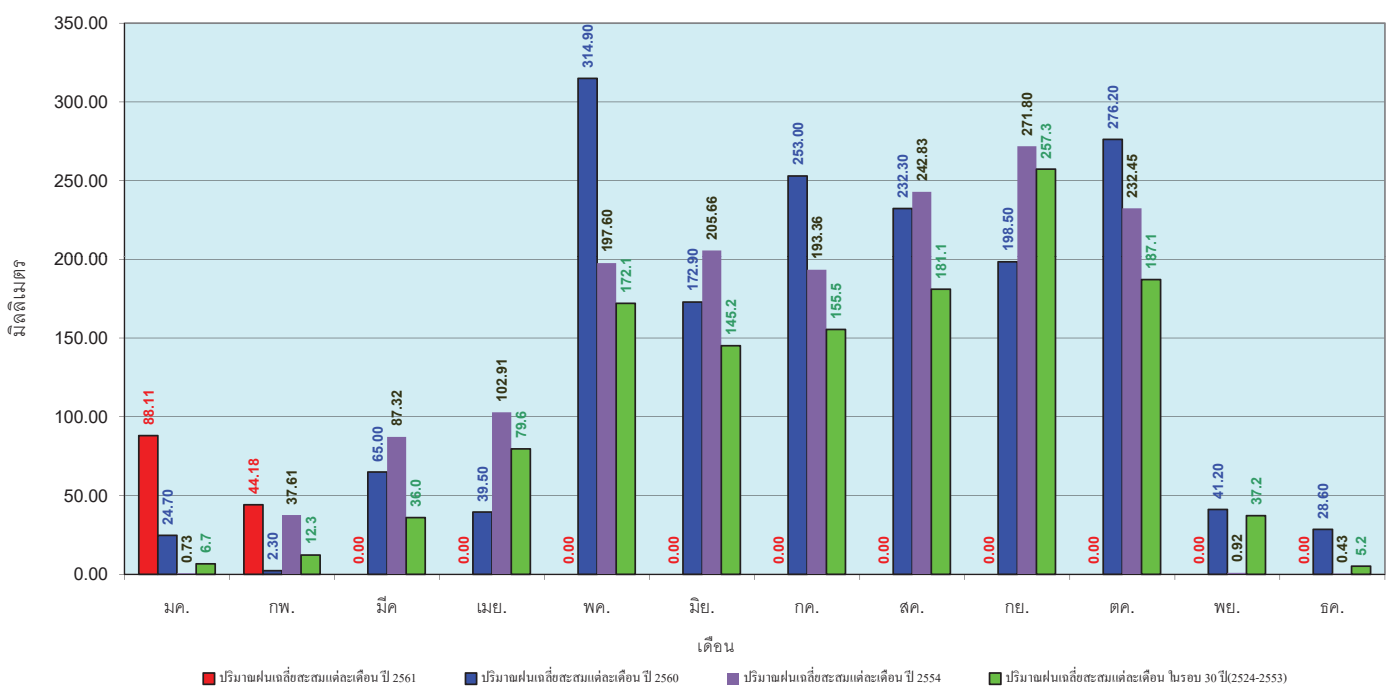


ข้อมูลจากกรมอุตุนิยมวิทยาจำนวน 13 สถานีข้อมูลปริมาณฝนสะสมถึง วันที่ 26 กุมภาพันธ์ 2561

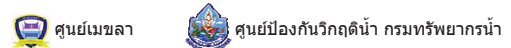


วันที่ 26 กุมภาพันธ์ 2561
 ฝน30ปี = 17.73 มม. (สะสมทั้งปี = 1,275.20 มม.)
 ปี60 = 26.76 มม. (สะสมทั้งปี = 1,649.10 มม.)
 ปี61 = 132.29 มม.
 เปรียบเทียบกับ ปี 60 มีค่ามากกว่า 105.53 มม.
 เปรียบเทียบกับฝนเฉลี่ย 30 ปี มีค่ามากกว่า 114.56 มม.

ปริมาณฝนเฉลี่ยสะสมรายเดือน ภาคกลาง

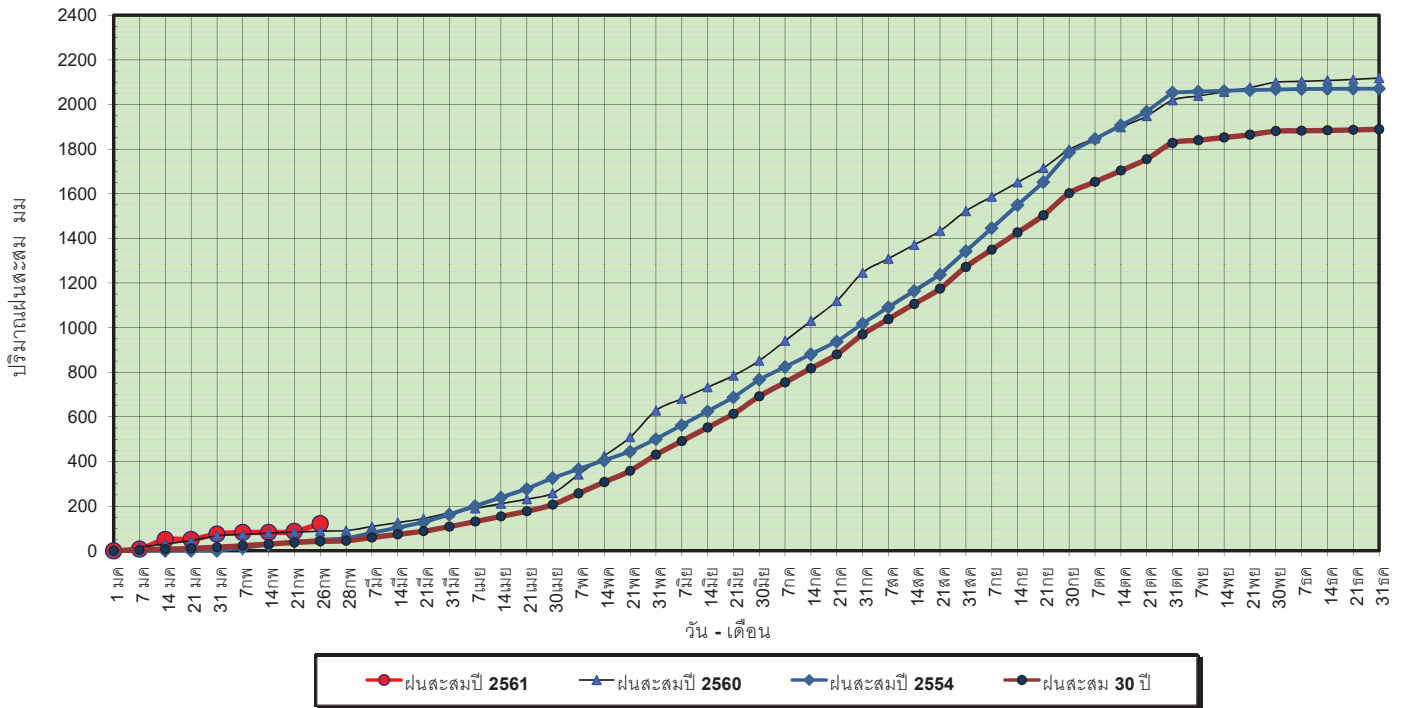


ข้อมูลจากกรมอุตุนิยมวิทยาจำนวน 13 สถานีข้อมูลปริมาณฝนสะสมถึง วันที่ 26 กุมภาพันธ์ 2561



วันที่ 26 กุมภาพันธ์ 2561
 ฝน30ปี = 42.46 มม. (สะสมทั้งปี = 1,888.80 มม.)
 ปี60 = 87.72 มม. (สะสมทั้งปี = 2,118.10 มม.)
 ปี61 = 121.38 มม.
 เปรียบเทียบกับ ปี 60 มีค่ามากกว่า 33.66 มม.
 เปรียบเทียบกับฝนเฉลี่ย 30 ปี มีค่ามากกว่า 78.92 มม.

ปริมาณฝนสะสมภาคตะวันออกเฉียงเหนือ

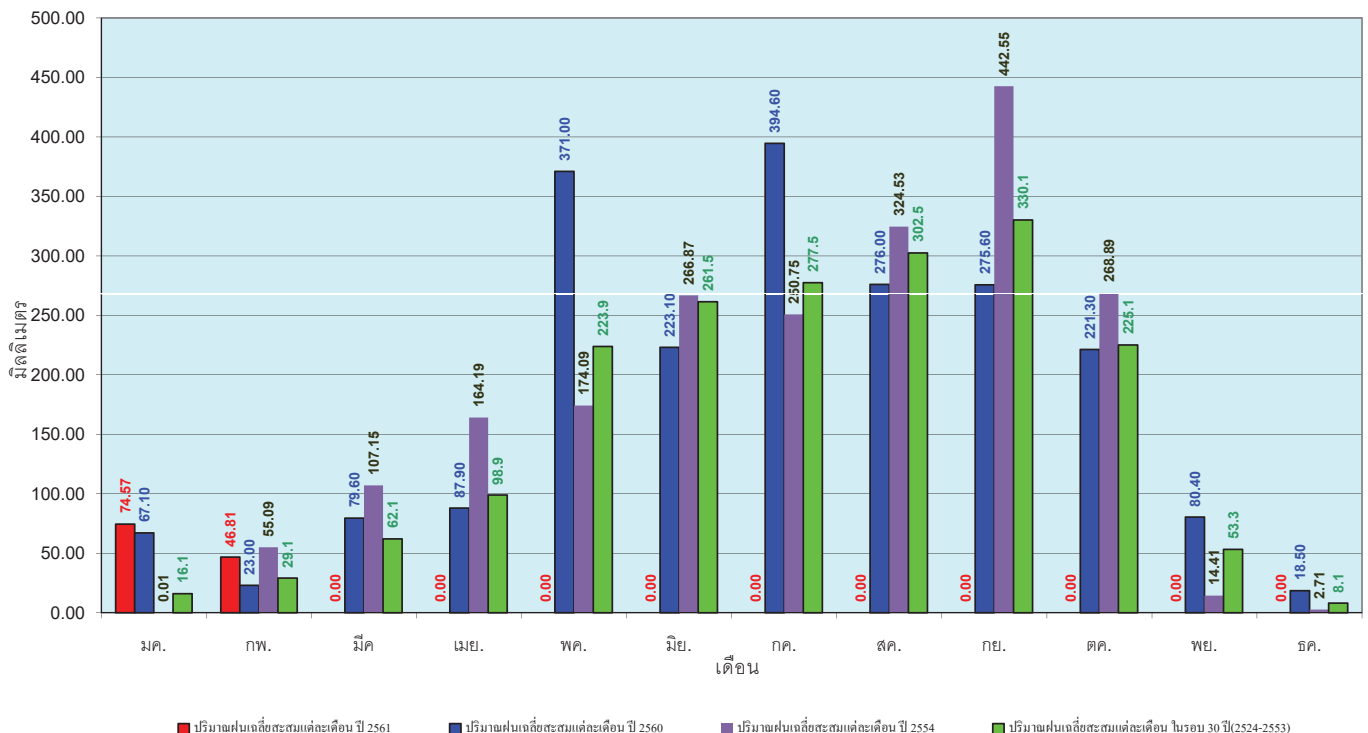


ข้อมูลจากกรมอุตุนิยมวิทยาจำนวน 15 สถานีข้อมูลปริมาณฝนสะสมถึง วันที่ 26 กุมภาพันธ์ 2561



วันที่ 26 กุมภาพันธ์ 2561
 ฝน30ปี = 42.46 มม. (สะสมทั้งปี = 1,888.80 มม.)
 ปี60 = 87.72 มม. (สะสมทั้งปี = 2,118.10 มม.)
 ปี61 = 121.38 มม.
 เปรียบเทียบกับ ปี 60 มีค่ามากกว่า 33.66 มม.
 เปรียบเทียบกับฝนเฉลี่ย 30 ปี มีค่ามากกว่า 78.92 มม.

ปริมาณฝนเฉลี่ยสะสมรายเดือน ภาคตะวันออกเฉียงเหนือ

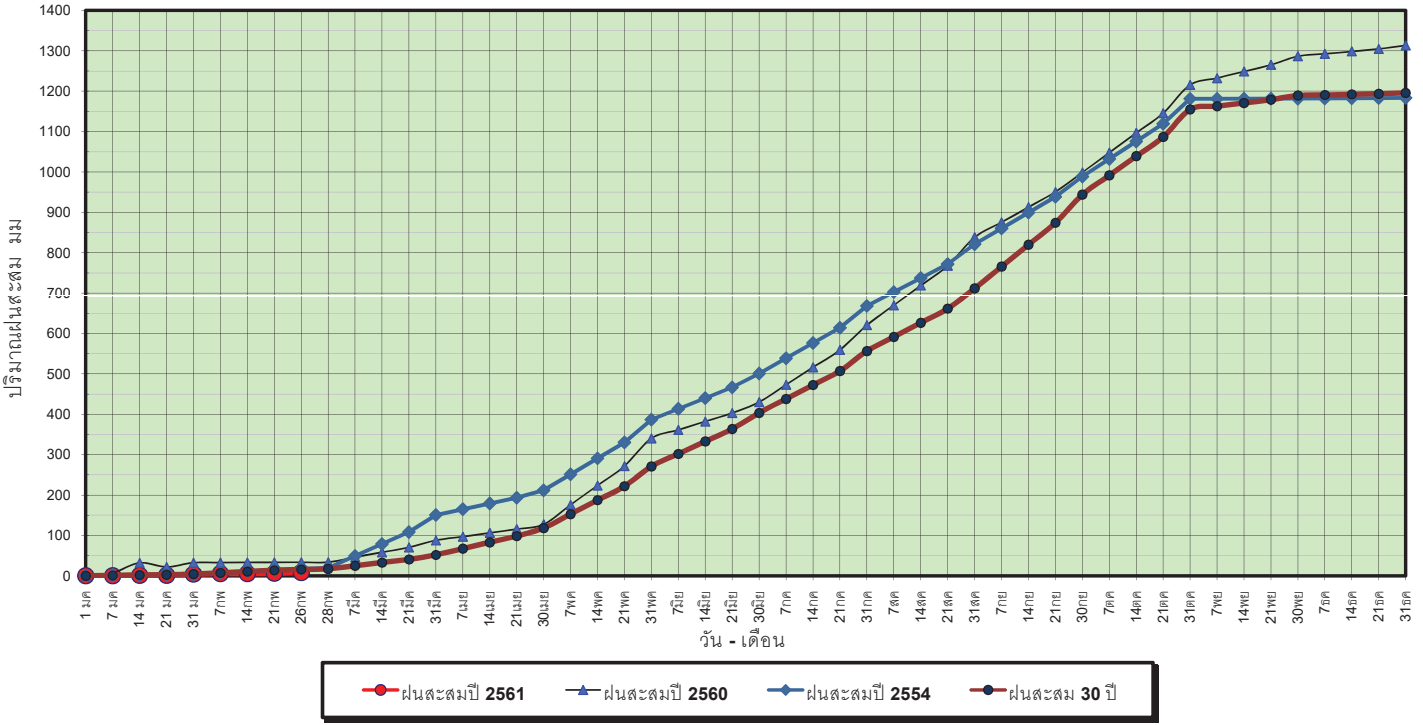


ข้อมูลจากกรมอุตุนิยมวิทยาจำนวน 15 สถานีข้อมูลปริมาณฝนสะสมถึง วันที่ 26 กุมภาพันธ์ 2561



วันที่ 26 กุมภาพันธ์ 2561
 ฝน30ปี = 15.77 มม. (สะสมทั้งปี = 1,195.72 มม.)
 ปี60 = 33.69 มม. (สะสมทั้งปี = 1,313.32 มม.)
 ปี61 = 8.22 มม.
 เปรียบเทียบกับ ปี 60 **มีค่าน้อยกว่า** -25.47 มม.
 เปรียบเทียบกับฝนเฉลี่ย 30 ปี **มีค่าน้อยกว่า** -7.55 มม.

ปริมาณฝนสะสมภาคตะวันตก



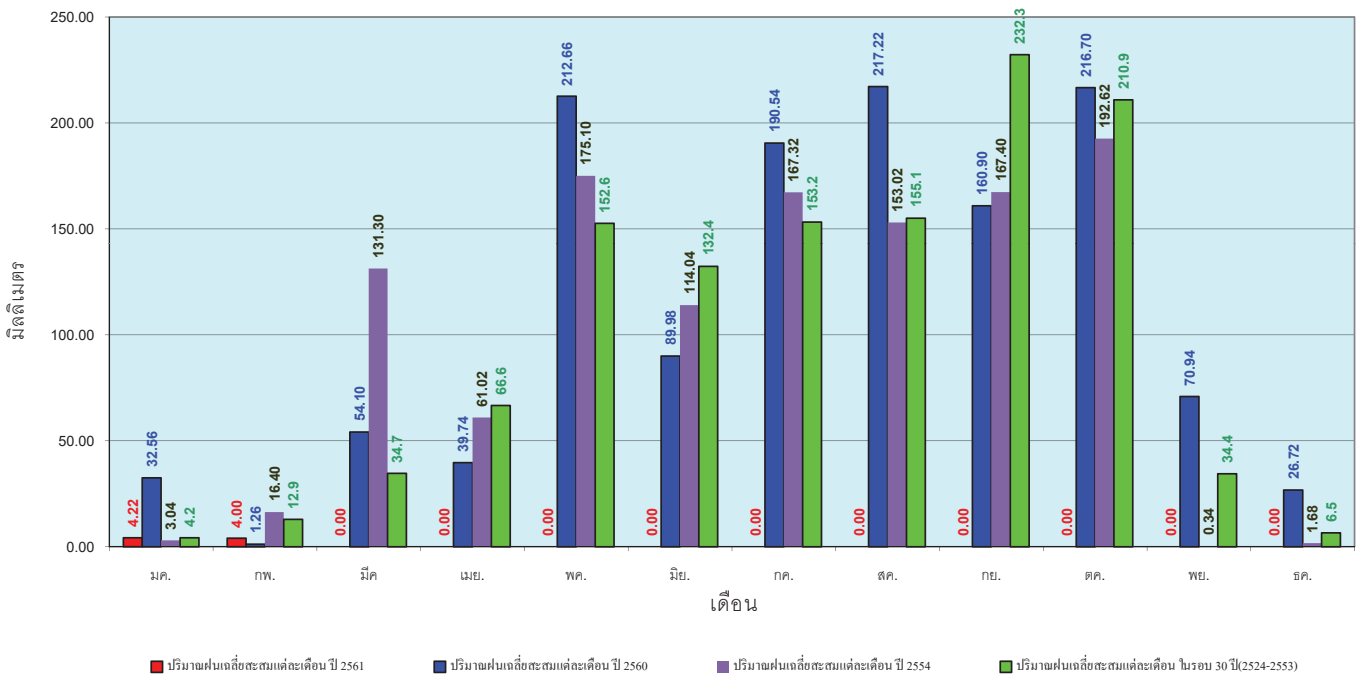
ข้อมูลจากกรมอุตุนิยมวิทยาจำนวน 5
 สถานีข้อมูลปริมาณฝนสะสมถึง วันที่
 26 กุมภาพันธ์ 2561



ศูนย์เมขลา ศูนย์ป้องกันวิกฤตน้ำ กรมทรัพยากรน้ำ

วันที่ 26 กุมภาพันธ์ 2561
 ฝน30ปี = 15.77 มม. (สะสมทั้งปี = 1,195.72 มม.)
 ปี60 = 33.69 มม. (สะสมทั้งปี = 1,313.32 มม.)
 ปี61 = 8.22 มม.
 เปรียบเทียบกับ ปี 60 **มีค่าน้อยกว่า** -25.47 มม.
 เปรียบเทียบกับฝนเฉลี่ย 30 ปี **มีค่าน้อยกว่า** -7.55 มม.

ปริมาณฝนเฉลี่ยสะสมรายเดือน ภาคตะวันตก



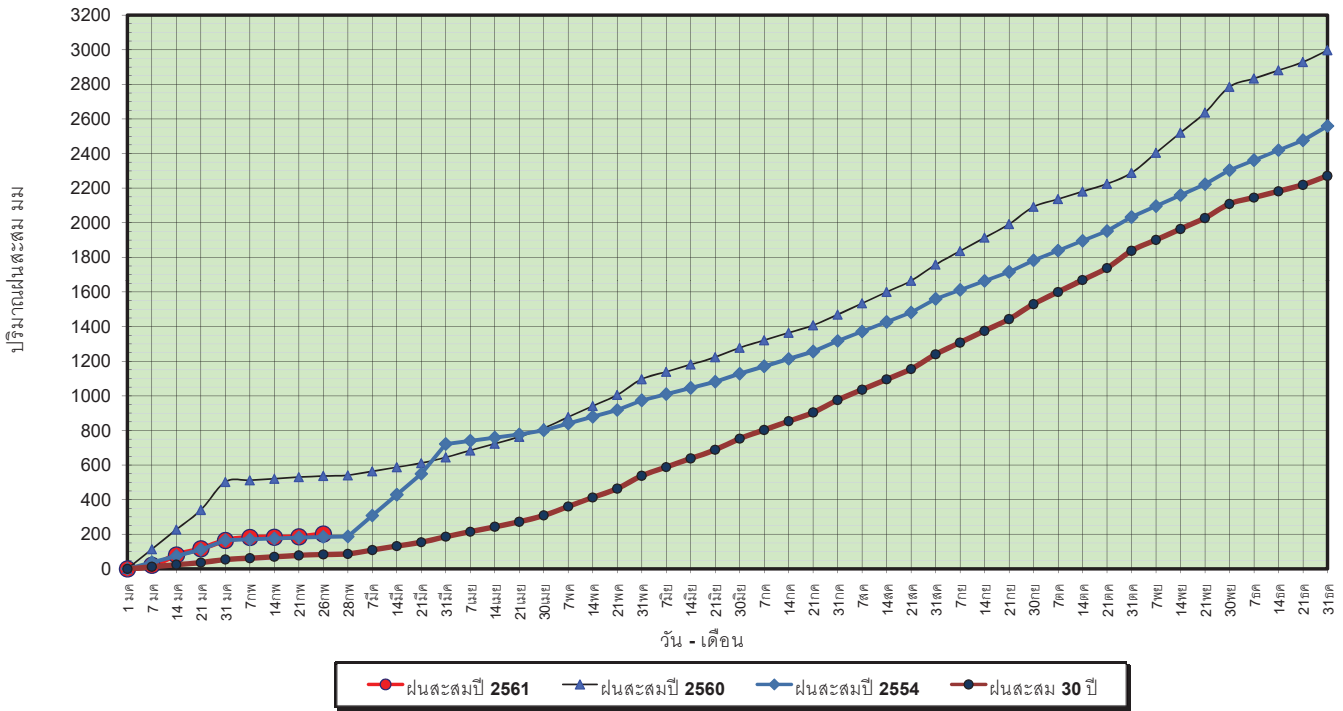
ข้อมูลจากกรมอุตุนิยมวิทยาจำนวน 5
 สถานีข้อมูลปริมาณฝนสะสมถึง วันที่
 26 กุมภาพันธ์ 2561



ศูนย์เมขลา ศูนย์ป้องกันวิกฤตน้ำ กรมทรัพยากรน้ำ

วันที่ 26 กุมภาพันธ์ 2561
 ฝน30ปี = 83.57 มม. (สะสมทั้งปี = 2,271.55 มม.)
 ปี60 = 536.60 มม. (สะสมทั้งปี = 2,997.15 มม.)
 ปี61 = 200.87 มม.
 เปรียบเทียบกับ ปี 60 **มีค่าน้อยกว่า** -335.73 มม.
 เปรียบเทียบกับฝนเฉลี่ย 30 ปี **มีค่ามากกว่า** 117.30 มม.

ปริมาณฝนสะสมภาคใต้

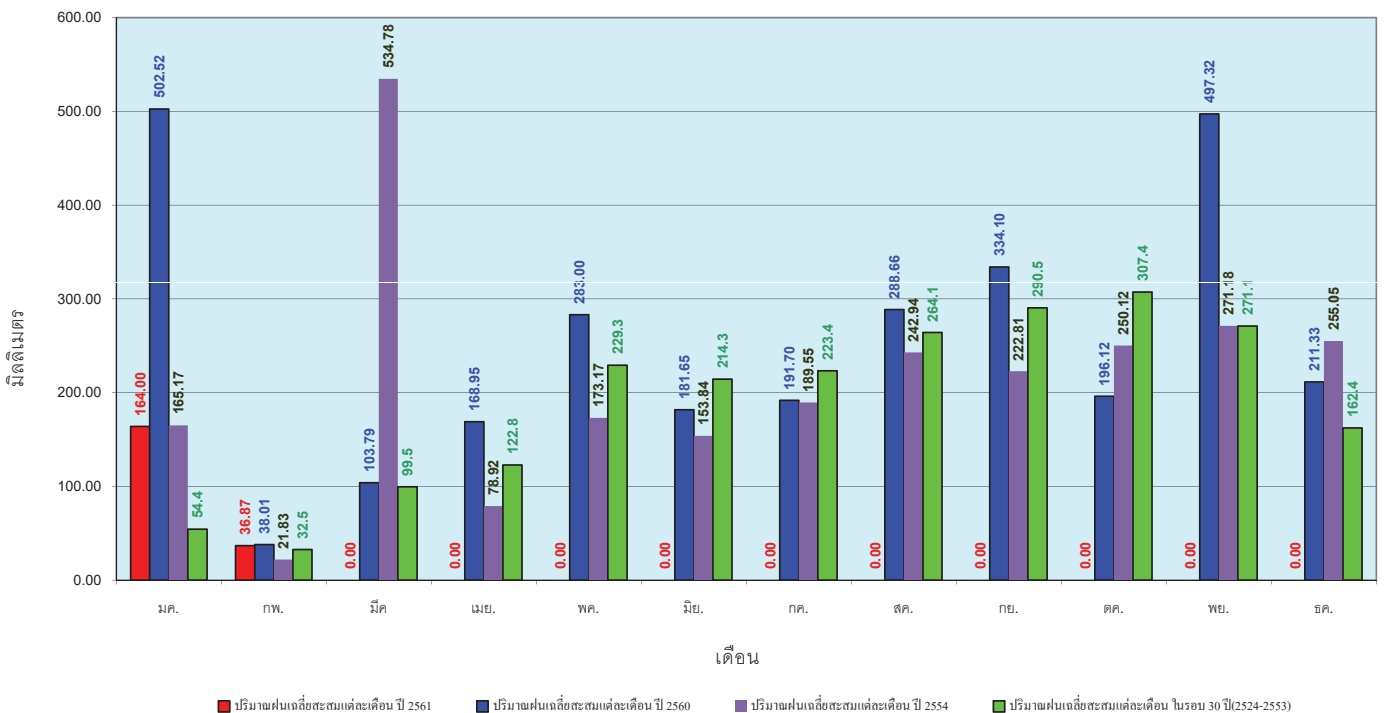


ข้อมูลจากกรมอุตุนิยมวิทยาจำนวน 29
 สถานีข้อมูลปริมาณฝนสะสมถึง วันที่
 26 กุมภาพันธ์ 2561



วันที่ 26 กุมภาพันธ์ 2561
 ฝน30ปี = 83.57 มม. (สะสมทั้งปี = 2,271.55 มม.)
 ปี60 = 536.60 มม. (สะสมทั้งปี = 2,997.15 มม.)
 ปี61 = 200.87 มม.
 เปรียบเทียบกับ ปี 60 **มีค่าน้อยกว่า** -335.73 มม.
 เปรียบเทียบกับฝนเฉลี่ย 30 ปี **มีค่ามากกว่า** 117.30 มม.

ปริมาณฝนเฉลี่ยสะสมรายเดือน ภาคใต้



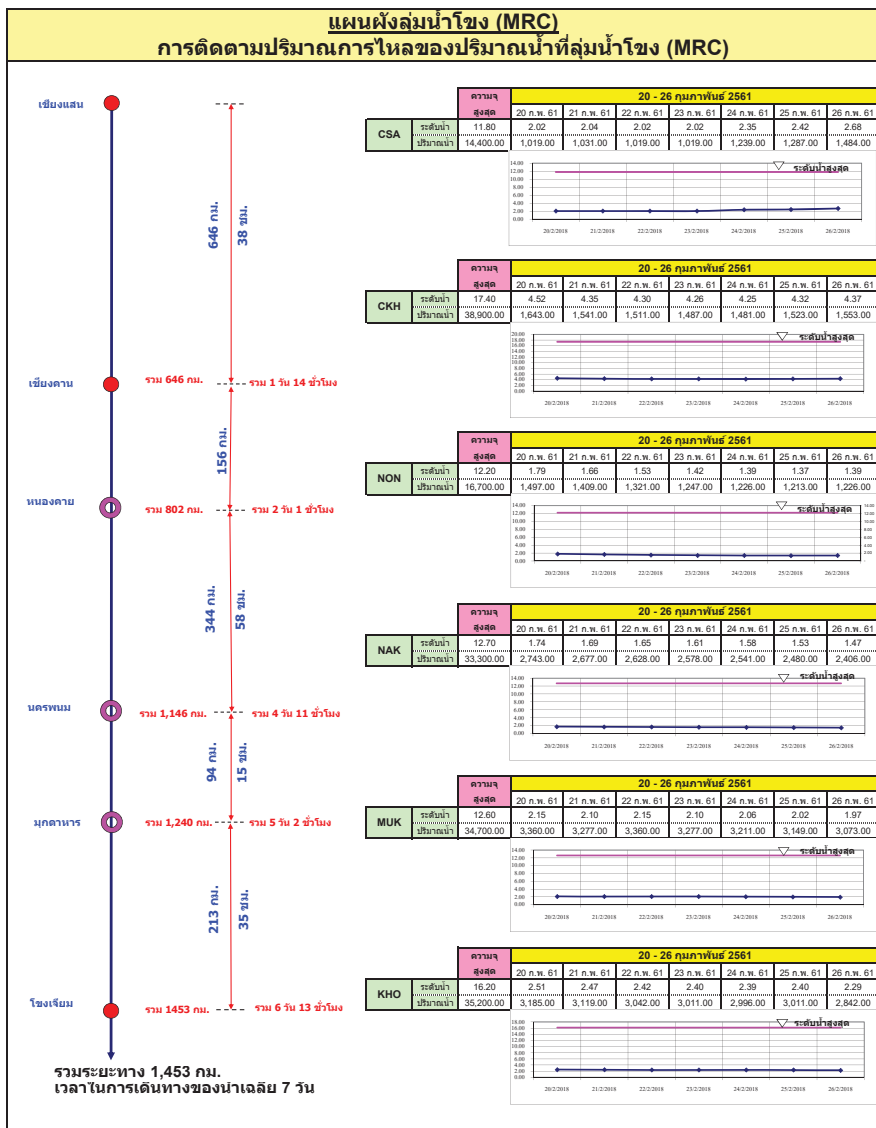
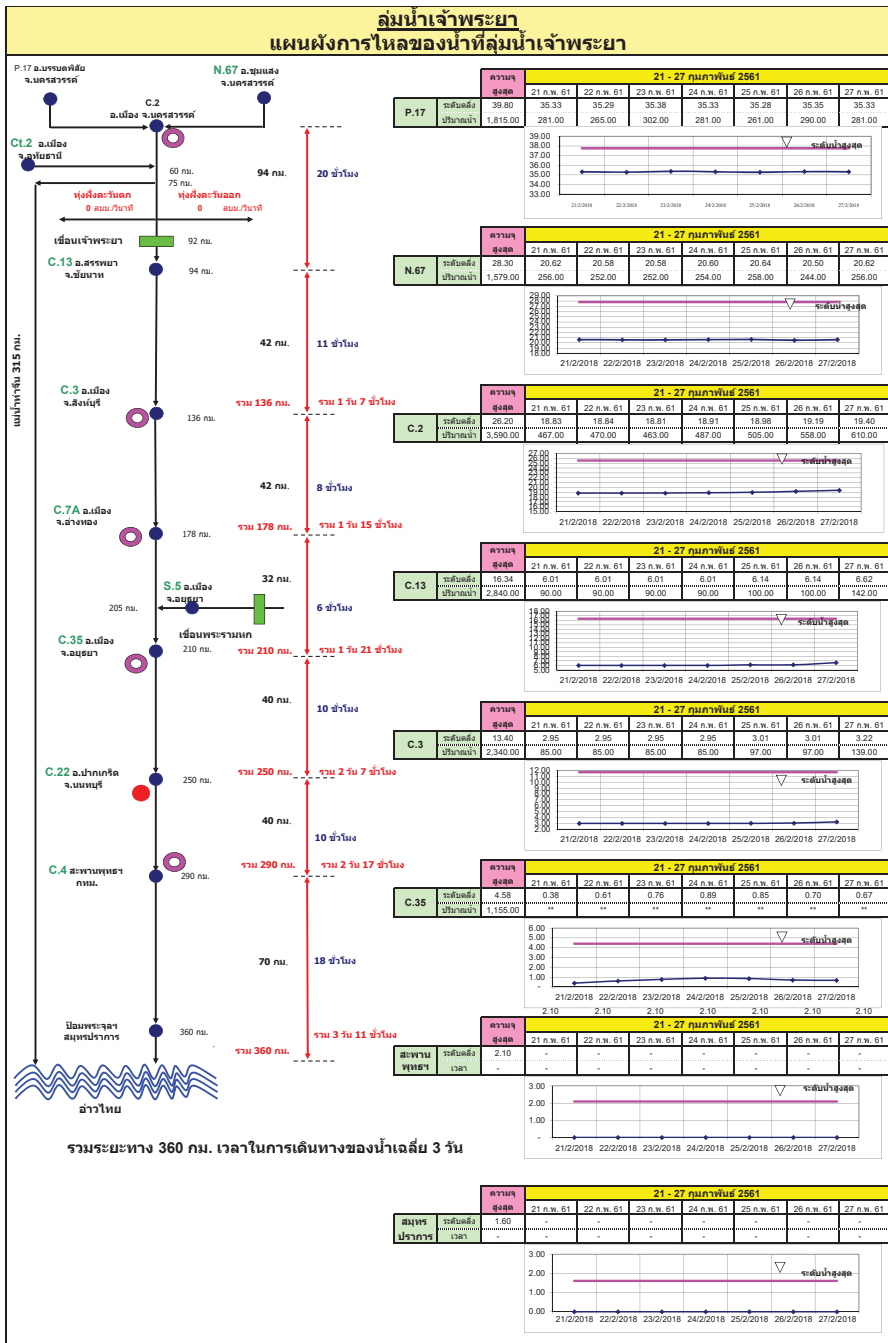
ข้อมูลจากกรมอุตุนิยมวิทยาจำนวน 29
 สถานีข้อมูลปริมาณฝนสะสมถึง วันที่
 26 กุมภาพันธ์ 2561

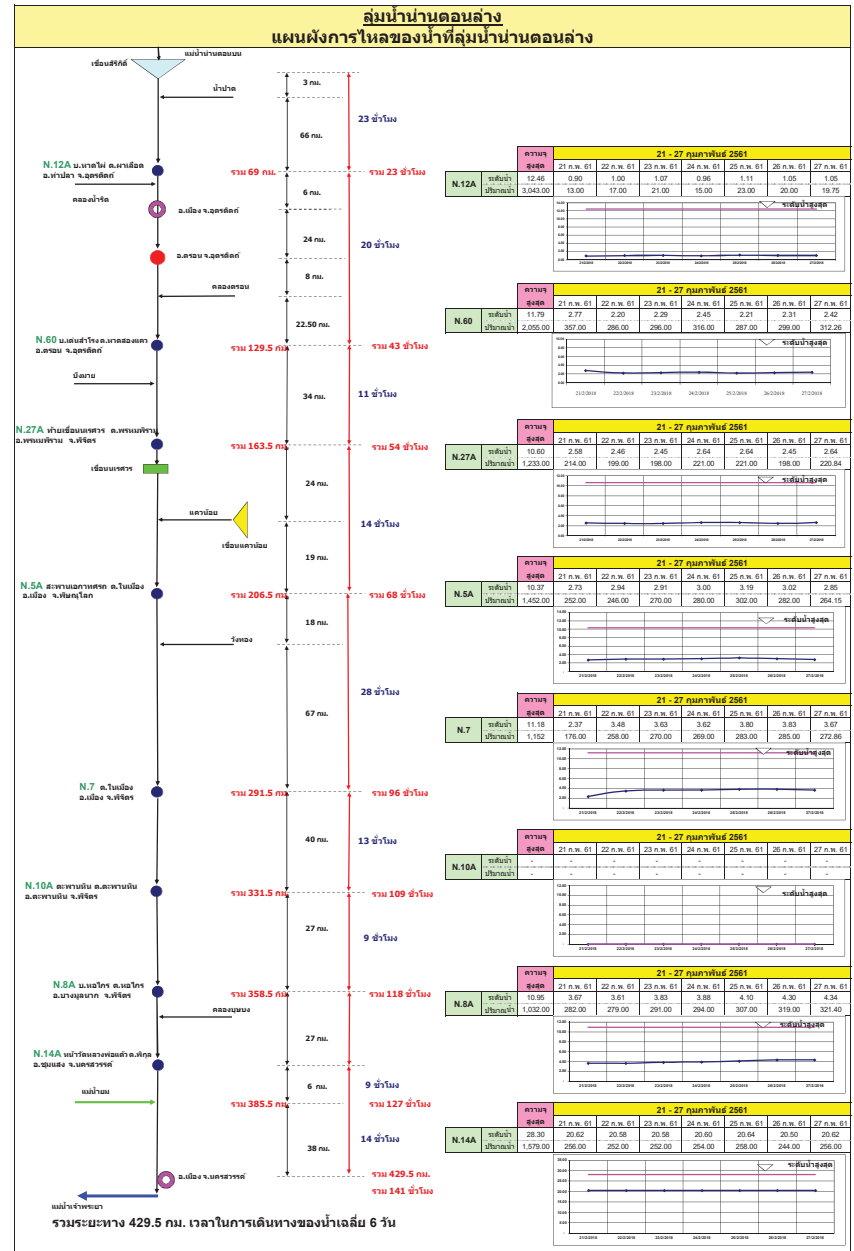
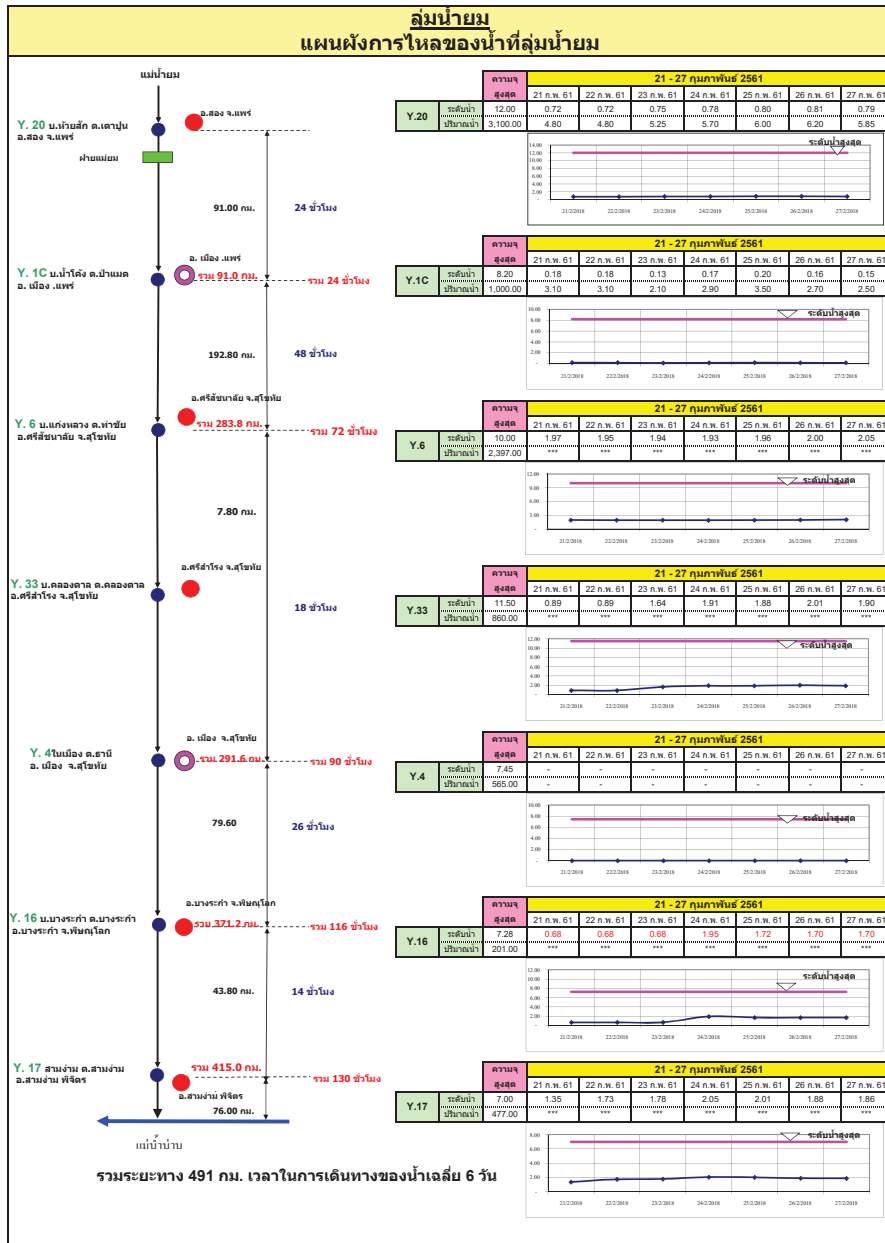


สถานการณ์น้ำในอ่างเก็บน้ำ ขนาดใหญ่ และขนาดกลาง

สถานการณ์น้ำในลำน้ำ

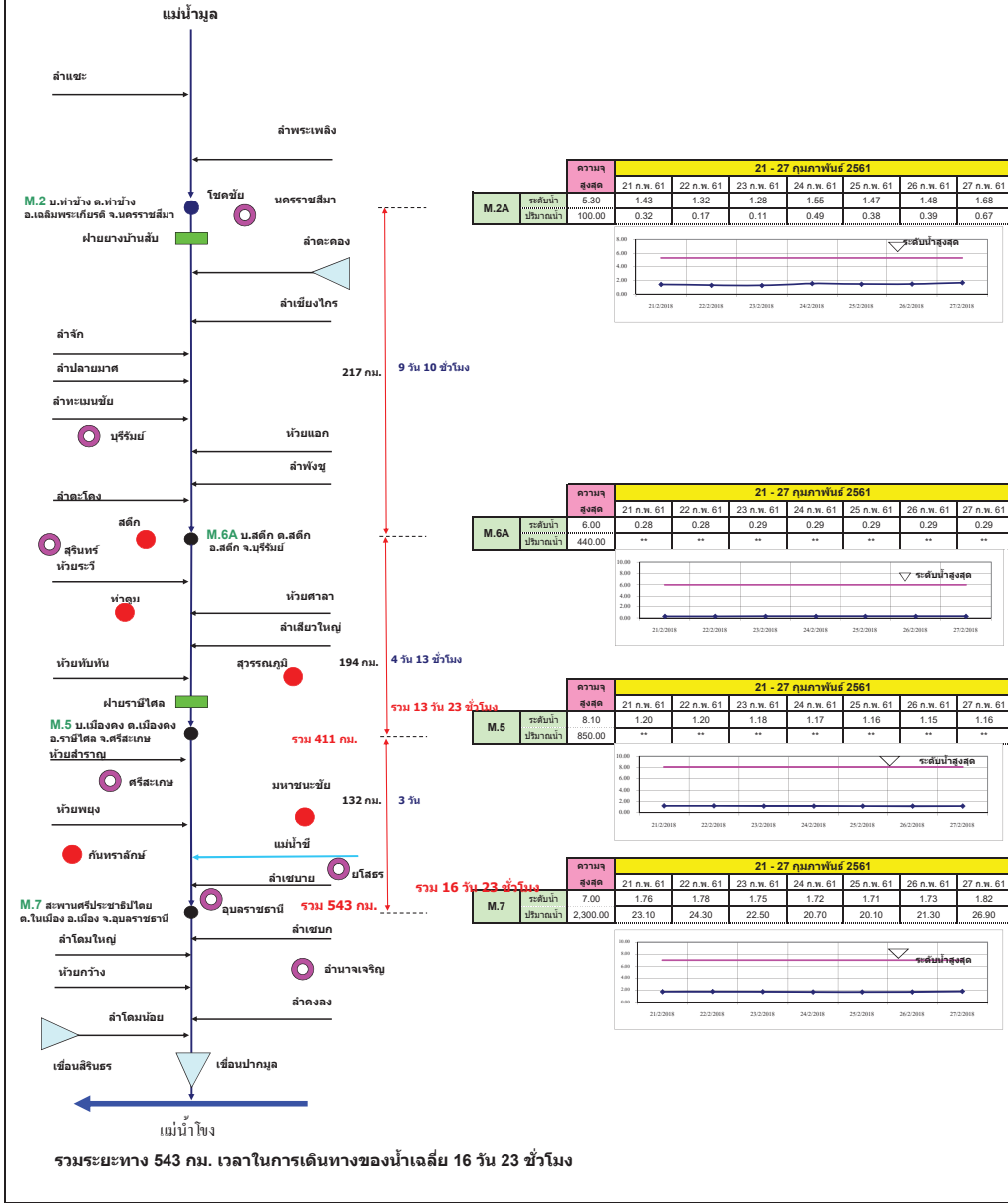




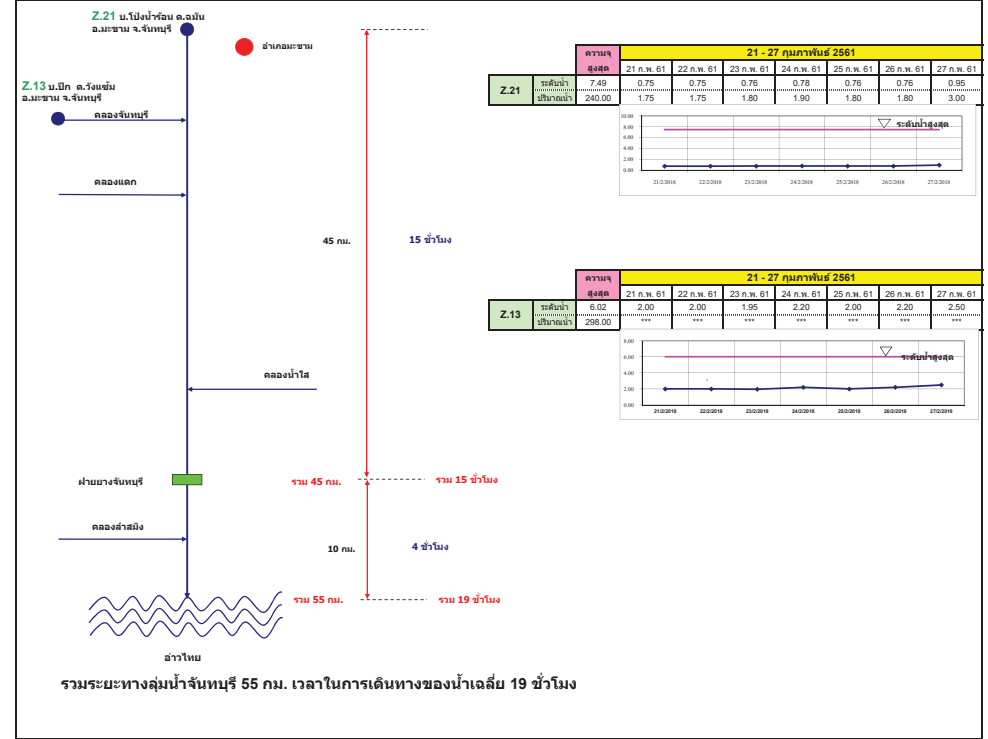


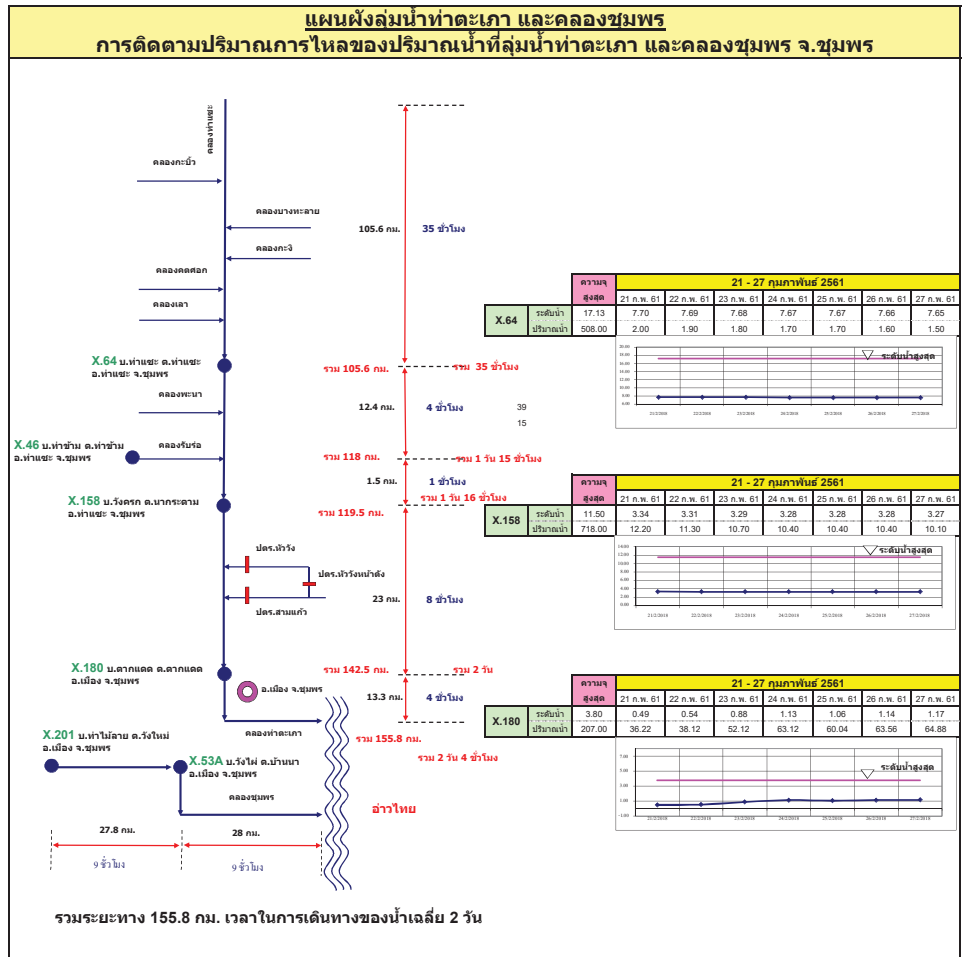
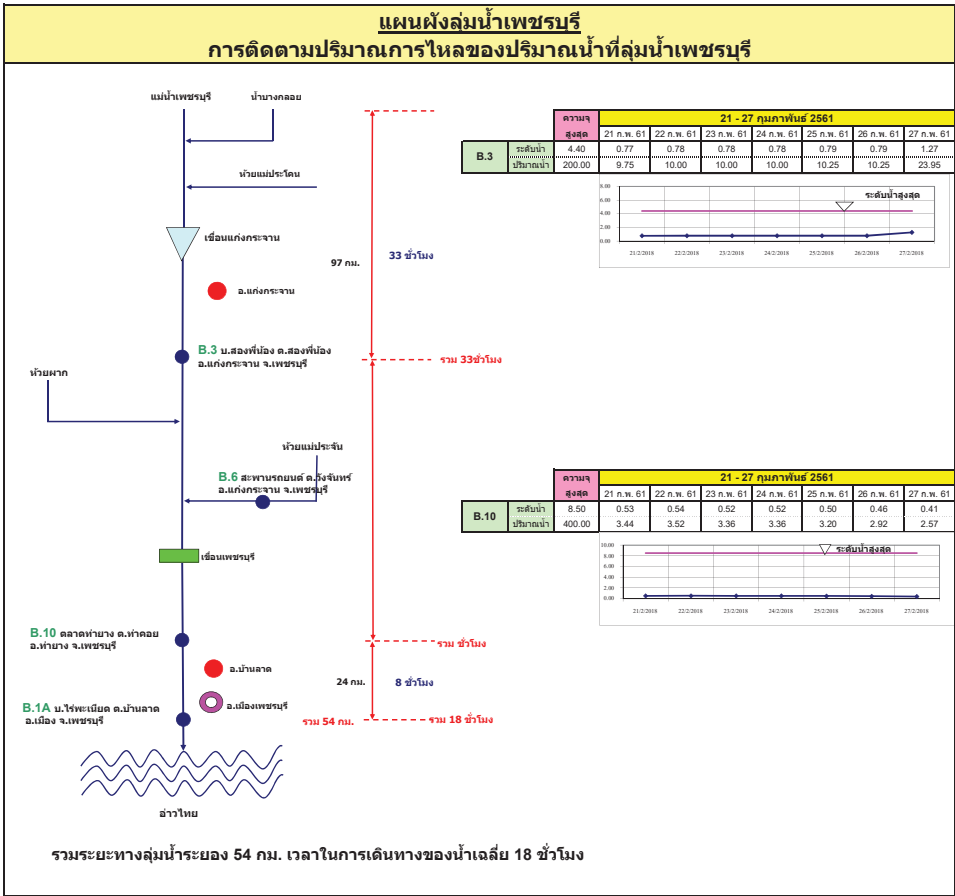
ลุ่มน้ำมูล

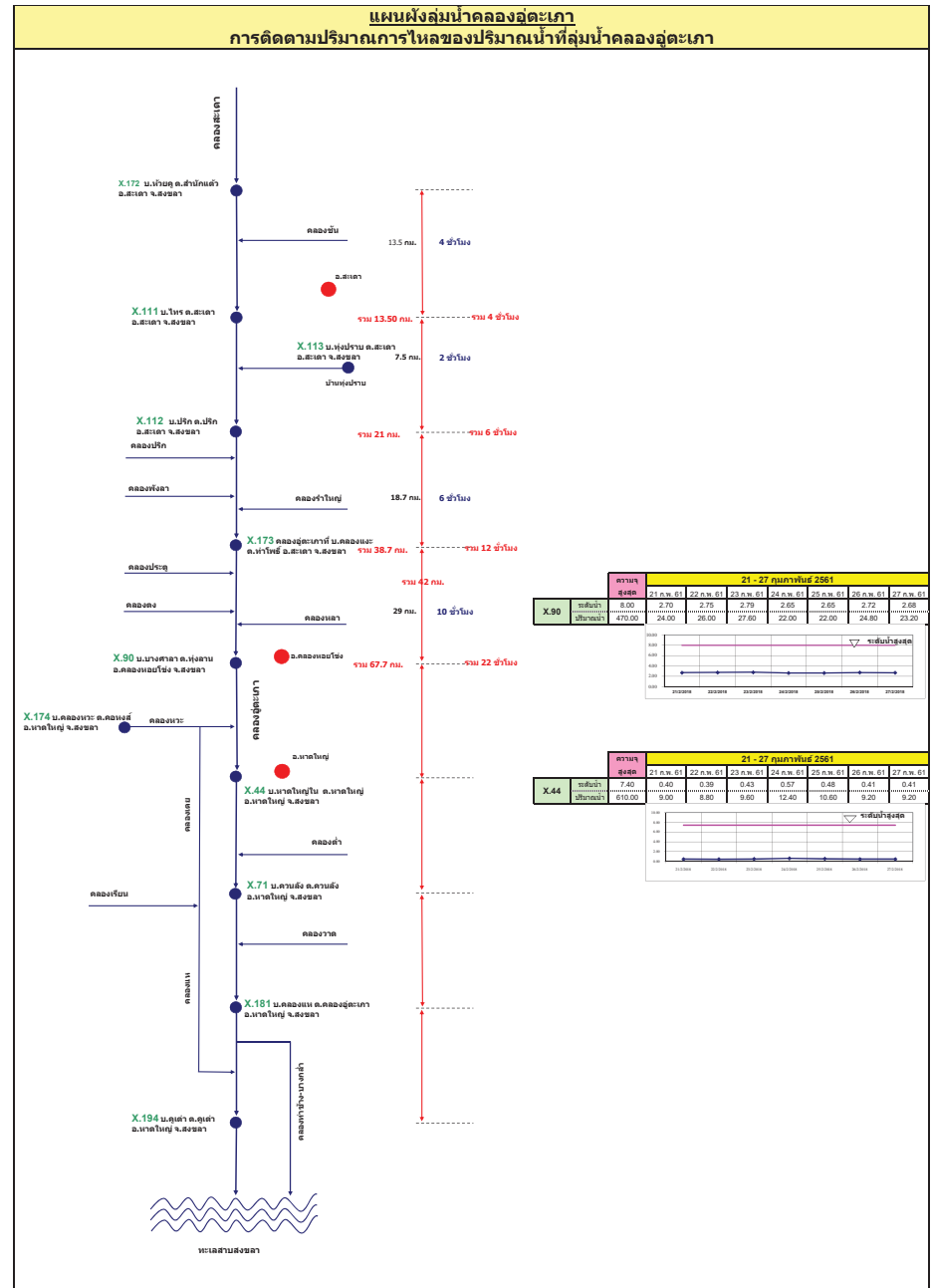
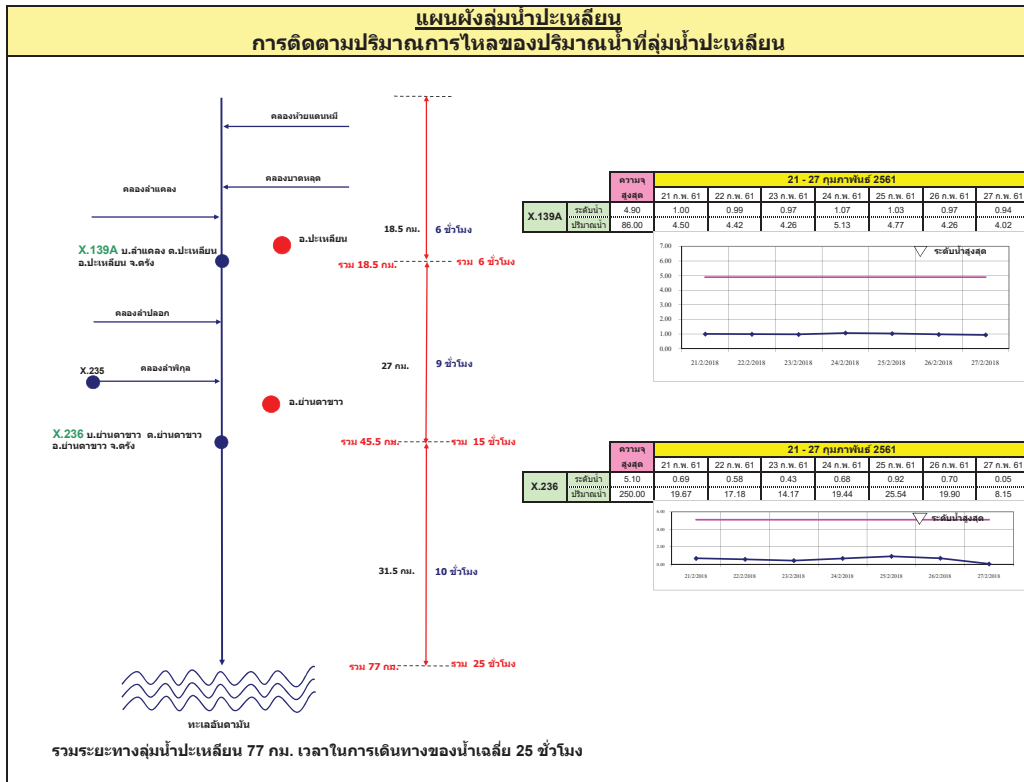
การติดตามปริมาณการไหลของปริมาณน้ำที่ลุ่มน้ำมูล



แผนผังลุ่มน้ำจันทบุรี







รายงานสถานการณ์น้ำ

รายลุ่มน้ำ





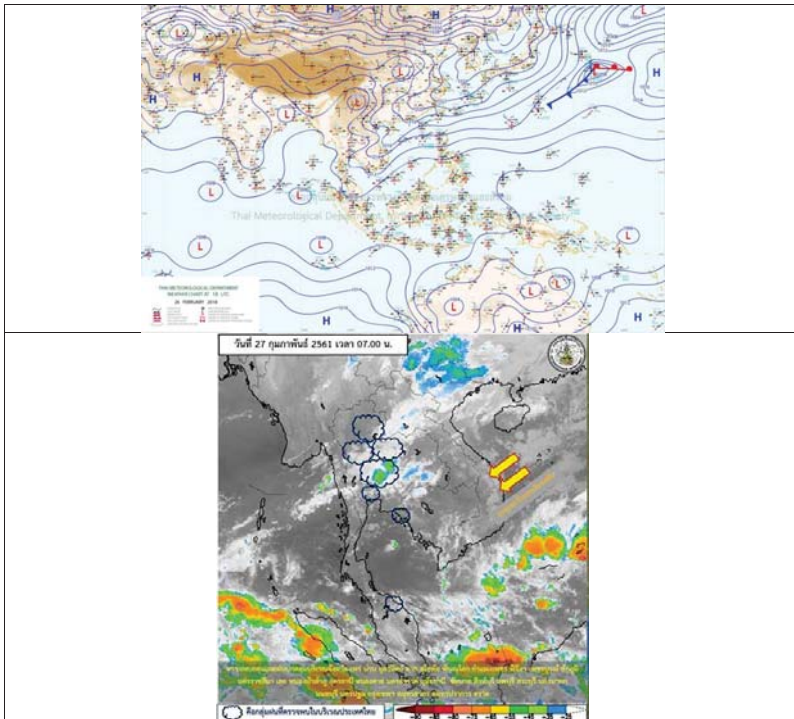
รายงานสถานการณ์น้ำและคาดการณ์น้ำในพื้นที่ ลุ่มน้ำโขง-ชี-มูล วันที่ 27 กุมภาพันธ์ 2561

1. พยากรณ์อากาศ

ตารางที่ 1 พยากรณ์อากาศ วันที่ 27 กุมภาพันธ์ 2561

ภาคตะวันออกเฉียงเหนือ	ในช่วงวันที่ 27 ก.พ. - 2 มี.ค. มีอุณหภูมิต่ำสุดกับอากาศร้อน โดยมีฝนฟ้าคะนองร้อยละ 10 ของพื้นที่ ส่วนมากตอนล่างของภาค อุณหภูมิต่ำสุด 21-24 องศาเซลเซียส อุณหภูมิสูงสุด 33-36 องศาเซลเซียส ลมตะวันออกเฉียงใต้ ความเร็ว 10-30 กม./ชม. ส่วนในช่วงวันที่ 3- 4 มี.ค. มีฝนฟ้าคะนองร้อยละ 10-30 ของพื้นที่ ส่วนมากตอนล่างของภาค อุณหภูมิต่ำสุด 24-26 องศาเซลเซียส อุณหภูมิสูงสุด 33-37 องศาเซลเซียส ลมตะวันออกเฉียงใต้ ความเร็ว 10-30 กม./ชม.
-----------------------	--

ที่มา : https://www.tmd.go.th/daily_forecast.php



รูปที่ 1 พยากรณ์อากาศ วันที่ 27 ก.พ. 2561

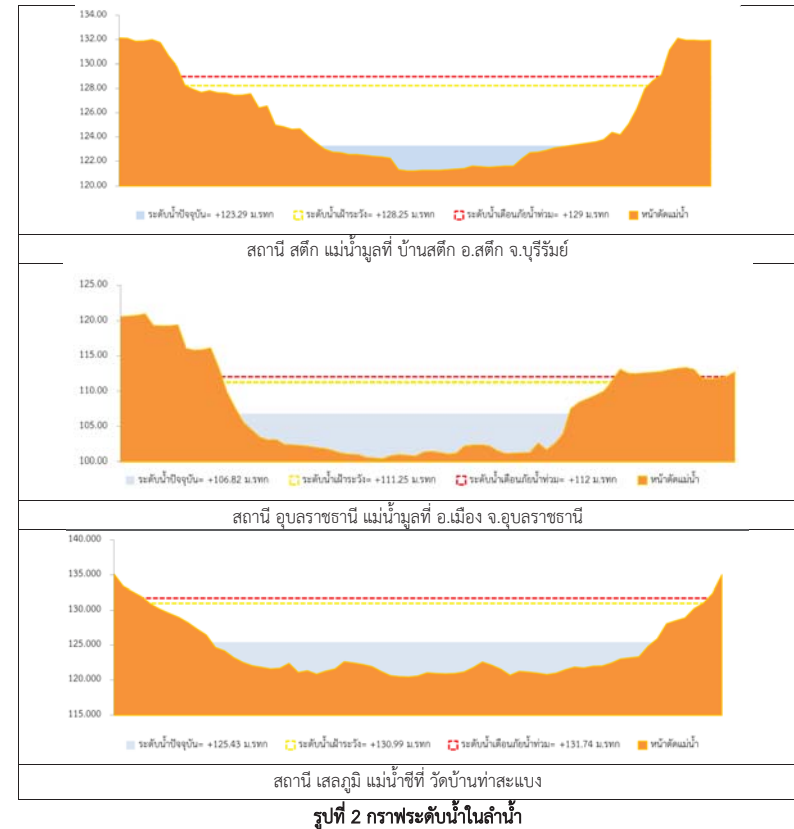


2. สรุประดับน้ำรายวัน

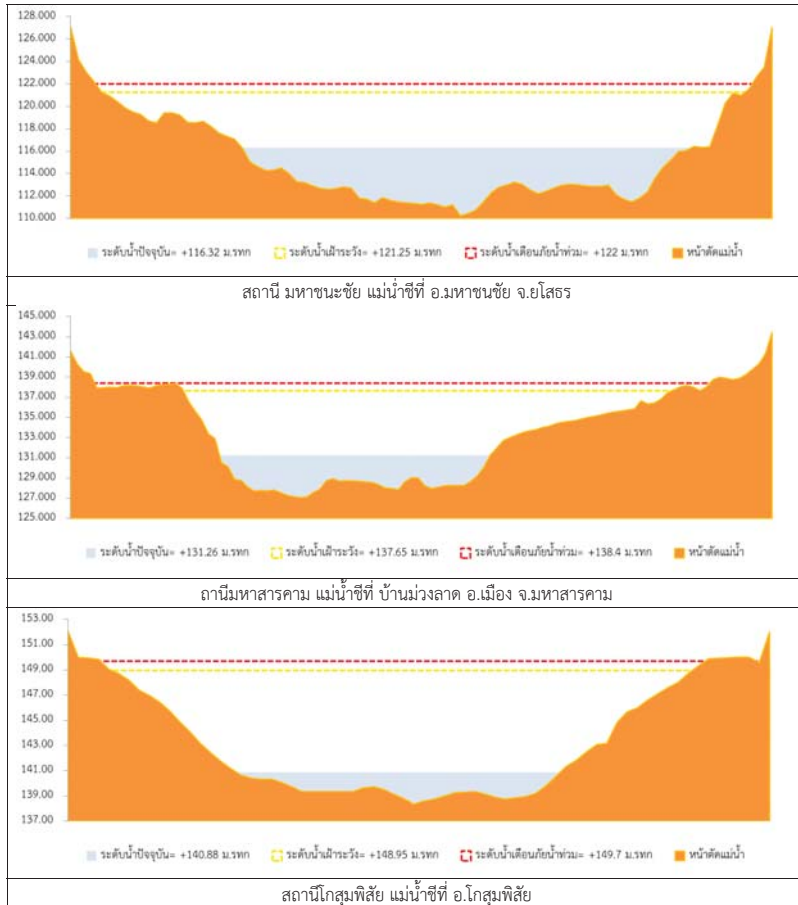
ลำดับที่	สถานี	สถานี (อ.พท.)	ค่า Hb	ค่า HHI	ระดับน้ำรายวัน (อ.พท.)										หน่วย
					21-ก.พ.-61	22-ก.พ.-61	23-ก.พ.-61	24-ก.พ.-61	25-ก.พ.-61	26-ก.พ.-61	27-ก.พ.-61	28-ก.พ.-61	1-มี.ค.-61	2-มี.ค.-61	
1	วัดสี	วัดสี อ.เมือง จ.อุบลราชธานี E.66A	137.65	138.40	130.74	131.07	130.87	130.93	130.93	131.38	131.26	131.14	131.02	130.90	ตลิ่ง
2	วัดสี	วัดสี อ.เมือง จ.อุบลราชธานี E.20A	121.25	122.00	116.20	116.09	116.08	116.24	116.37	116.32	116.52	116.57	116.22	116.17	ตลิ่ง
3	วัดสี	วัดสี อ.เมือง จ.อุบลราชธานี E.18	130.99	131.74	125.04	124.84	125.09	125.29	125.32	125.30	125.43	125.56	125.69	125.82	ตลิ่ง
4	วัดสี	วัดสี อ.เมือง จ.อุบลราชธานี E.91	148.95	149.70	140.90	140.76	140.76	140.76	141.25	141.13	140.88	140.63	140.38	140.13	ตลิ่ง
5	วัดสี	วัดสี อ.เมือง จ.อุบลราชธานี E.91	128.25	129.00	123.38	123.29	123.29	123.29	123.29	123.29	123.29	123.29	123.29	123.29	ตลิ่ง
6	วัดสี	วัดสี อ.เมือง จ.อุบลราชธานี E.101	111.25	112.00	106.76	106.76	106.76	106.76	106.76	106.76	106.82	106.91	107.00	107.09	ตลิ่ง

หมายเหตุ : หน่วยข้อมูลเป็นเมตร
*ค่า Hb คือระดับน้ำปัจจุบัน

2.1 ระดับน้ำในลำน้ำ



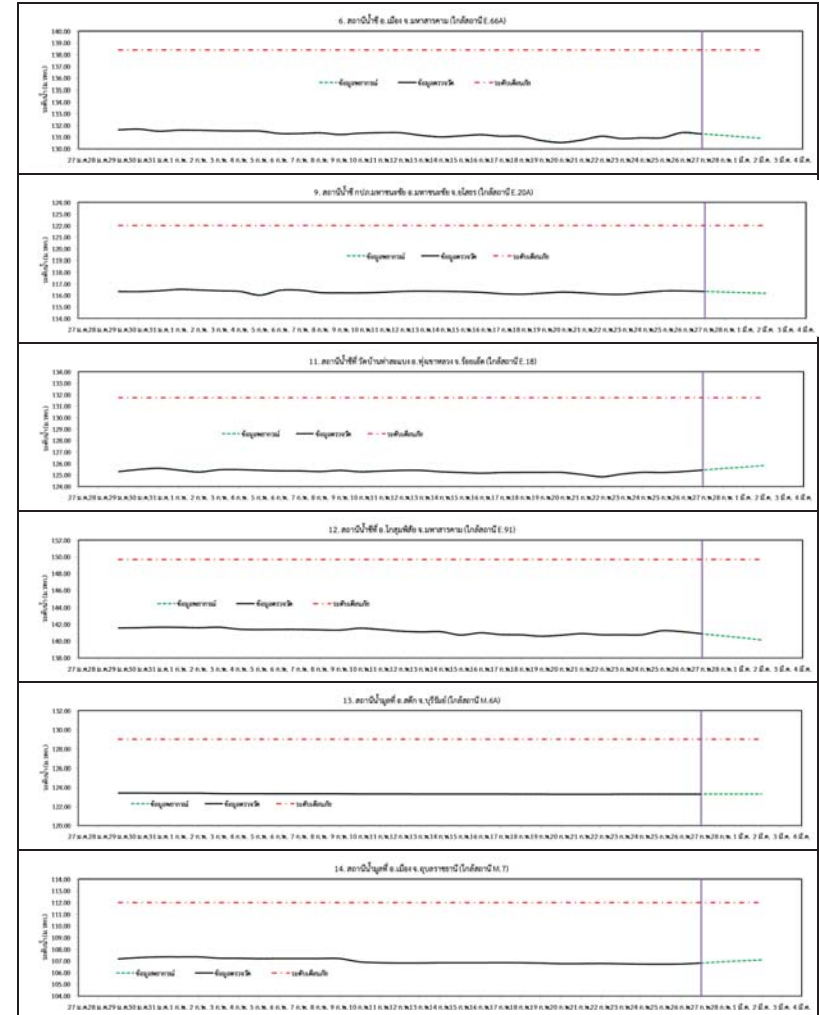
รูปที่ 2 กราฟระดับน้ำในลำน้ำ



รูปที่ 2 กราฟระดับน้ำในลำน้ำ (ต่อ)



3. ผลการวิเคราะห์สถานการณ์น้ำ



รูปที่ 3 กราฟระดับน้ำย้อนหลัง 30 วัน และค่าพยากรณ์



4. สรุปสถานการณ์

ระดับน้ำอยู่ในเกณฑ์ปกติ

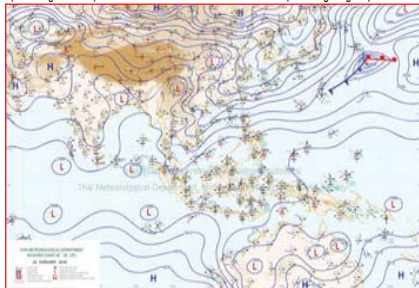
รายงานสถานการณ์น้ำลุ่มน้ำยมและน่าน วันที่ 27 กุมภาพันธ์ 2561

1) สภาพภูมิอากาศ

ลักษณะอากาศทั่วไป (ที่มา: กรมอุตุนิยมวิทยา)

พยากรณ์อากาศ 24 ชั่วโมงข้างหน้า บริเวณภาคเหนือ ภาคตะวันออกเฉียงเหนือ ภาคกลาง ภาคตะวันออก รวมทั้งกรุงเทพมหานครและปริมณฑลยังคงมีฝนฟ้าคะนองเกิดขึ้นได้บางพื้นที่ สำหรับบริเวณอ่าวไทยตอนล่างมีคลื่นสูงประมาณ 2 เมตร ขอให้ชาวเรือบริเวณดังกล่าวเดินเรือด้วยความระมัดระวังในระยะนี้ไว้ด้วย

มีเมฆบางส่วน กับมีฝนฟ้าคะนอง ร้อยละ 20 ของพื้นที่ ส่วนมากบริเวณจังหวัดเชียงใหม่ ลำพูน ลำปาง แพร่ ตาก กำแพงเพชร สุโขทัย พิจิตร และเพชรบูรณ์ อุณหภูมิต่ำสุด 14-24 องศาเซลเซียส อุณหภูมิสูงสุด 32-36 องศาเซลเซียส ผลคาดการณ์ปริมาณน้ำฝนล่วงหน้า 1-7 วัน ในช่วงวันที่ 26-28 ก.พ. อากาศเย็นและมีหมอกในตอนเช้า กับอากาศร้อนในบางพื้นที่ โดยมีฝนฟ้าคะนองร้อยละ 10-20 ของพื้นที่ กับมีลมกระโชกแรงบางแห่ง อุณหภูมิต่ำสุด 15 -24 องศาเซลเซียส อุณหภูมิสูงสุด 33-37 องศาเซลเซียส ลมใต้ ความเร็ว 10-25 กม./ชม. ส่วนในช่วงวันที่ 1- 4 มี.ค. มีอากาศเย็นและมีหมอกในตอนเช้ากับอากาศร้อนในตอนกลางวัน อุณหภูมิต่ำสุด 17-25 องศาเซลเซียส อุณหภูมิสูงสุด 34-38 องศาเซลเซียส



แผนที่อากาศ วันที่ 27 ก.พ. 2561 เวลา 07.00 น.



ภาพถ่ายจากดาวเทียม วันที่ 27 ก.พ. 2561

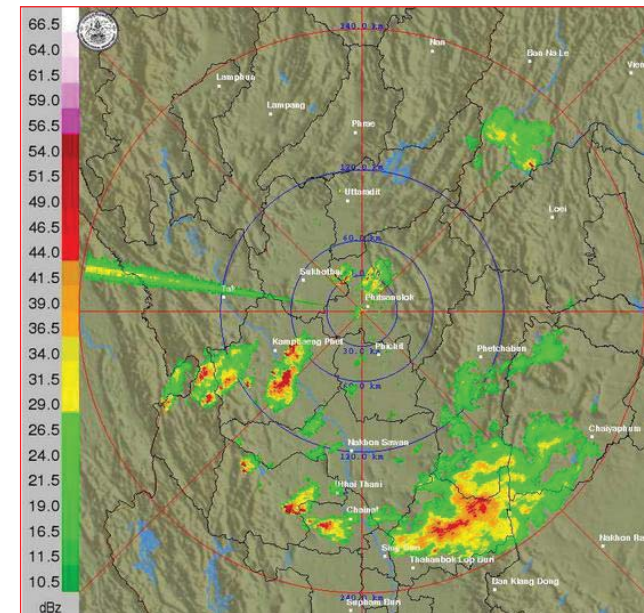
2) สถานการณ์ฝน

จากข้อมูลสถานการณ์ฝนในพื้นที่ลุ่มน้ำยมและน่านของวันที่ 27 กุมภาพันธ์ 2561 จากกรมทรัพยากรน้ำ กรมอุตุนิยมวิทยา กรมชลประทาน และสถาบันสารสนเทศทรัพยากรน้ำและการเกษตร (องค์การมหาชน) พบว่า มีปริมาณฝนเล็กน้อยถึงหนักในบริเวณพื้นที่ จ.แพร่ จ.น่าน จ.อุตรดิตถ์ จ.พิษณุโลก และจ.พิจิตร มีปริมาณฝน 0.3 – 33.0 มม.

ข้อมูลสถานการณ์ฝนในพื้นที่ลุ่มน้ำยมและน่าน ณ วันที่ 27 กุมภาพันธ์ 2561 เวลา 07.00 น.

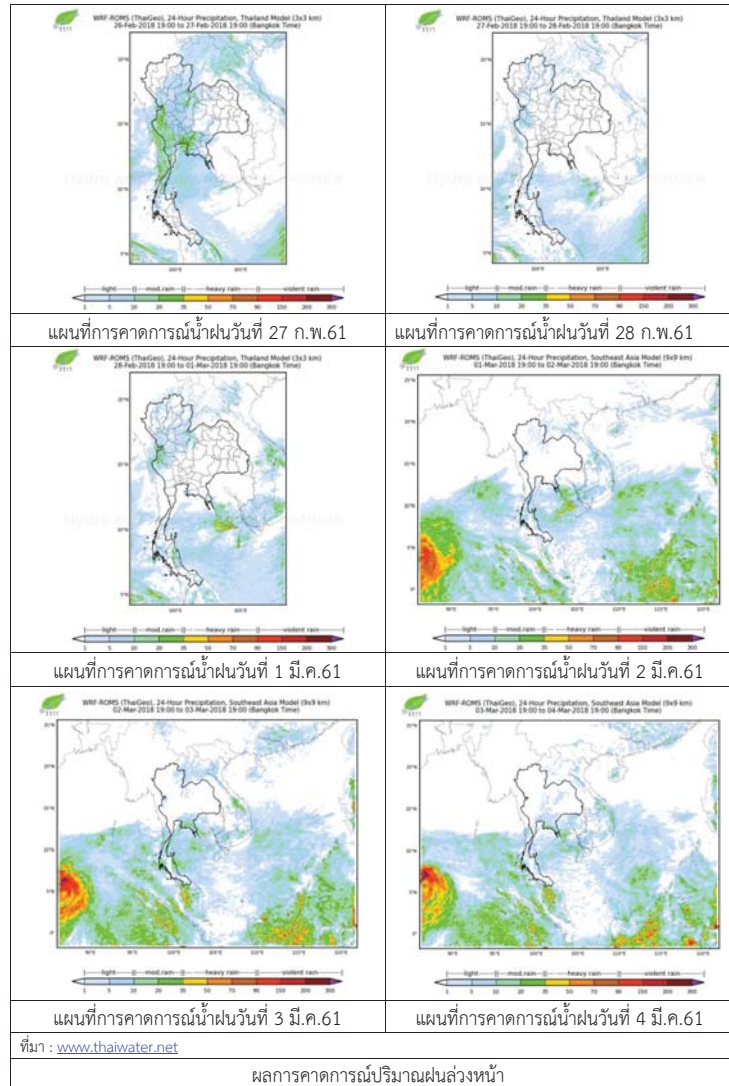
ลำดับ	สถานี	27 ก.พ. 2561
1	อ.เมือง จ.แพร่	0.4
2	อ.ปัว จ.น่าน	16.0
3	อ.บ้านหลวง จ.น่าน	16.9
4	อ.ปากท่า จ.อุตรดิตถ์	16.0
5	อ.ทองแสนขัน จ.อุตรดิตถ์	33.0
6	อ.วังทอง จ.พิษณุโลก	20.5
7	อ.บางระกำ จ.พิษณุโลก	2.5
8	อ.เมือง จ.พิจิตร	0.3

หมายเหตุ “ฝน” คือ ฝนวัดปริมาณไม่ได้ (ต่ำกว่า 0.1 มิลลิเมตร)



ภาพเรดาร์ตรวจอากาศ “พิษณุโลก” ณ วันที่ 27 กุมภาพันธ์ 2561 (ที่มา : กรมอุตุนิยมวิทยา)

สถานการณ์น้ำฝน



3) ข้อมูลปริมาณน้ำในลำน้ำ

ปัจจุบันสถานการณ์น้ำในลำน้ำยมอยู่ในภาวะเฝ้าระวังน้ำแล้ง ระดับน้ำในลำน้ำส่วนใหญ่มีแนวโน้มทรงตัว และสถานการณ์น้ำในลำน้ำน่านอยู่ในภาวะปกติ ระดับน้ำในลำน้ำส่วนใหญ่มีแนวโน้มทรงตัว สถานการณ์น้ำท่า (23 – 27 ก.พ. 2561 ที่มา: กรมชลประทาน)

สถานี	แม่น้ำ	อำเภอ	จังหวัด	ระดับตลิ่ง	ศุกร์	เสาร์	อาทิตย์	จันทร์	อังคาร
				ปริมาณน้ำ (ลบ.ม./วิ.)	23 ก.พ.	24 ก.พ.	25 ก.พ.	26 ก.พ.	27 ก.พ.
Y.14	ยม	ศรีสะเกษ	สุโขทัย	12.00	1.00	1.00	1.01	1.03	***
				2,319	8	8	8	9	***
Y.16	ยม	บางระกำ	พิษณุโลก	7.00	0.68	1.95	1.72	1.70	***
				***	***	***	***	***	***
Y.5	ยม	โพทะเล	พิจิตร	8.25	2.33	4.26	3.70	4.63	***
				652	***	***	***	***	***
N.60	น่าน	ตรอน	อุดรดิตถ์	9.70	2.29	2.45	2.21	2.31	***
				2,055	296	316	287	299	***
N.27A	น่าน	พริมน	พิษณุโลก	9.17	2.45	2.64	2.64	2.45	***
				476	198	221	221	198	***
N.7A	น่าน	บางมูล	พิจิตร	10.78	3.63	3.62	3.80	3.83	***
				1,152	270	269	283	285	***

*** ยังไม่ได้รับรายงาน



สถานีสะพานพระแม่ย่า อ.เมือง จ.สุโขทัย (ลุ่มน้ำยม)



สถานีสะพานท่าเสา อ.เมือง จ.อุดรดิตถ์ (ลุ่มน้ำน่าน)

ปริมาณน้ำในลำน้ำในพื้นที่ลุ่มน้ำยมและน่าน

4) สรุป

- สถานการณ์น้ำในลำน้ำยมอยู่ในภาวะเฝ้าระวังน้ำแล้ง ระดับน้ำในลำน้ำส่วนใหญ่มีแนวโน้มทรงตัว
- สถานการณ์น้ำในลุ่มน้ำน่านอยู่ในภาวะปกติ (ระดับน้ำต่ำกว่าระดับตลิ่งต่ำสุด) ระดับน้ำในลำน้ำส่วนใหญ่มีแนวโน้มทรงตัว

รายงานสถานการณ์น้ำลุ่มน้ำบางปะกง-ปราจีนบุรี วันที่ 27 กุมภาพันธ์ 2561

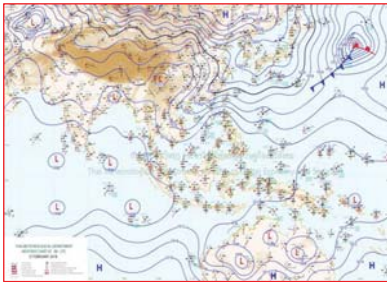
1) สภาพภูมิอากาศ (ที่มา: กรมอุตุนิยมวิทยา)

ลักษณะอากาศทั่วไป

พยากรณ์อากาศ 24 ชั่วโมงข้างหน้า บริเวณภาคเหนือ ภาคตะวันออกเฉียงเหนือ ภาคกลาง ภาคตะวันออก รวมทั้งกรุงเทพมหานครและปริมณฑลยังคงมีฝนฟ้าคะนองเกิดขึ้นได้บางพื้นที่ สำหรับบริเวณอ่าวไทยตอนล่างมีคลื่นสูงประมาณ 2 เมตร

สภาพอากาศภาคตะวันออกเฉียงเหนือ

มีเมฆเป็นส่วนมาก กับมีฝนฟ้าคะนอง ร้อยละ 30 ของพื้นที่ ส่วนมากบริเวณจังหวัดนครนายก ปราจีนบุรี ฉะเชิงเทรา ชลบุรี และระยอง อุณหภูมิต่ำสุด 23-24 องศาเซลเซียส อุณหภูมิสูงสุด 32-34 องศาเซลเซียส ลมตะวันออกเฉียงใต้ ความเร็ว 15-30 กม./ชม. ทะเลมีคลื่นสูงประมาณ 1 เมตร



แผนที่อากาศ วันที่ 27 ก.พ. 61 เวลา 07.00 น.



ภาพถ่ายจากดาวเทียม วันที่ 27 ก.พ. 61 เวลา 07.00 น.

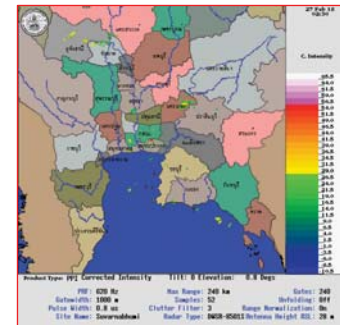
2) สถานการณ์ฝน

จากข้อมูลสถานการณ์ฝนในพื้นที่ลุ่มน้ำบางปะกง-ปราจีนบุรี ของวันที่ 27 กุมภาพันธ์ 2561 จากกรมทรัพยากรน้ำ กรมอุตุนิยมวิทยา และสถาบันสารสนเทศทรัพยากรน้ำและการเกษตร (องค์การมหาชน) พบว่ามีฝนตกเล็กน้อยถึงปานกลาง และมีฝนตกหนักบางพื้นที่ โดยบริเวณพื้นที่จังหวัดนครนายก ฉะเชิงเทรา ปราจีนบุรี สระแก้ว และชลบุรี มีปริมาณฝน 0.1 – 64.5 มม.

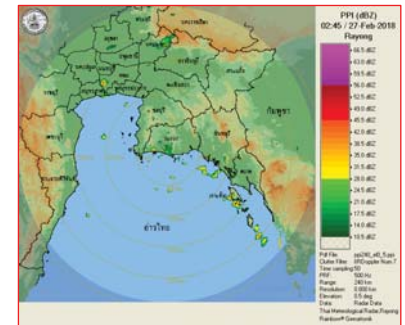
ข้อมูลสถานการณ์ฝนในพื้นที่ลุ่มน้ำบางปะกง-ปราจีนบุรี ณ วันที่ 27 กุมภาพันธ์ 2561
(ข้อมูลจากกรมอุตุนิยมวิทยา เวลา 07.00 น.)

ลำดับ	พื้นที่	ปริมาณฝน (มม.)
1	อ.เมือง จ.นครนายก	21.5
2	อ.บ้านนา จ.นครนายก	5.1
3	อ.ปากพลี จ.นครนายก	3.7
4	สำนักงานเกษตรจังหวัดฉะเชิงเทรา	64.5
5	อ.พนมสารคาม จ.ฉะเชิงเทรา	6.1
6	อ.บางปะกง จ.ฉะเชิงเทรา	12.1
7	อ.ท่าตะเกียบ จ.ฉะเชิงเทรา	4.7
8	อ.เมือง จ.ปราจีนบุรี	5.6
9	อ.กบินทร์บุรี จ.ปราจีนบุรี	0.7
10	อ.เมือง จ.สระแก้ว	0.1
11	อ.เมือง จ.ชลบุรี	3.2

หมายเหตุ “ฝน” คือ ฝนวัดปริมาณไม่ได้ (ต่ำกว่า 0.1 มิลลิเมตร), “*” คือ ฝนไม่ได้รับข้อมูล

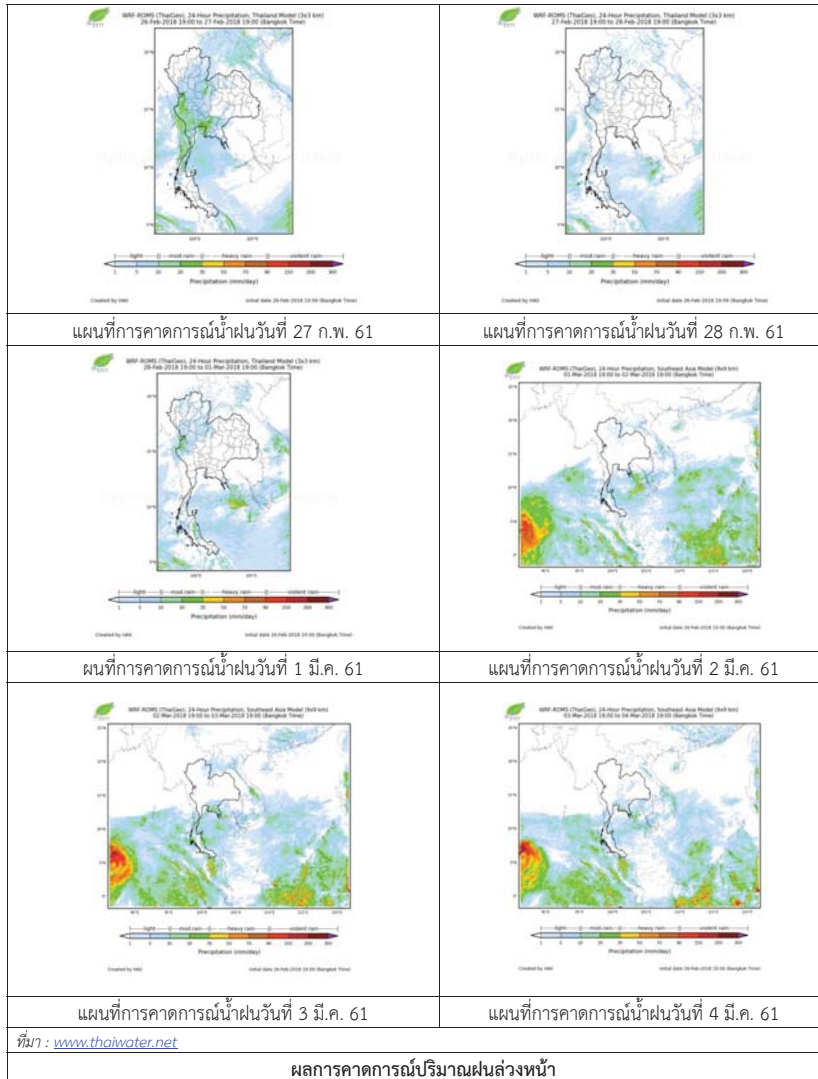


ภาพเรดาร์ตรวจอากาศ “สถานีสุวรรณภูมิ”
ณ วันที่ 27 กุมภาพันธ์ 2561 เวลา 09.30 น.
(ที่มา : กรมอุตุนิยมวิทยา)



ภาพเรดาร์ตรวจอากาศ “สถานีระยอง”
ณ วันที่ 27 กุมภาพันธ์ 2561 เวลา 09.45 น.
(ที่มา : กรมอุตุนิยมวิทยา)

สถานการณ์น้ำฝน



3) ข้อมูลปริมาณน้ำในลำน้ำ

สถานการณ์น้ำท่า (23 – 27 ก.พ. 2561 ที่มา: กรมชลประทาน เวลา 06.00 น.)

สถานี	อำเภอ	จังหวัด	ลุ่มน้ำ	ระดับน้ำ (ม.)	ศุกร์	เสาร์	อาทิตย์	จันทร์	อังคาร	แนวโน้ม (เพิ่ม/ลด)
				ปริมาณน้ำ (ลบ.ม./ว.)	23 ก.พ.	24 ก.พ.	25 ก.พ.	26 ก.พ.	27 ก.พ.	
Kgt.19A	พนัสนิคม	ชลบุรี	บางปะกง	4.8	1.82	1.82	1.75	1.83	1.83	ทรงตัว
Kgt.30	เทศบาลเมือง	ฉะเชิงเทรา	บางปะกง	1.70	-0.13	0.26	0.50	0.92	1.18	เพิ่มขึ้น
Ny.1B	เมือง	นครนายก	บางปะกง	8.81	4.46	4.85	4.90	4.91	4.76	ลดลง
Ny.3	บ้านนา	นครนายก	บางปะกง	206	22.80	34.50	36.00	36.30	31.80	เพิ่มขึ้น
Ny.4	เมือง	ปราจีนบุรี	บางปะกง	6.26	1.47	1.45	1.46	1.39	1.40	เพิ่มขึ้น
Ny.7	เมือง	นครนายก	บางปะกง	3.34	0.20	0.20	0.20	0.20	0.20	ทรงตัว
Kgt.1	เมือง	ปราจีนบุรี	ปราจีนบุรี	5.38	4.02	4.18	4.25	4.26	3.94	ลดลง
Kgt.3	กบินทร์บุรี	ปราจีนบุรี	ปราจีนบุรี	4.13	0.37	0.51	0.42	0.27	0.17	ลดลง
Kgt.6	ศรีมหาโพธิ์	ปราจีนบุรี	ปราจีนบุรี	774.00	*	*	*	*	*	ทรงตัว
Kgt.9	เขาฉกรรจ์	สระแก้ว	ปราจีนบุรี	10.20	0.75	0.75	0.77	0.80	0.80	ลดลง
Kgt.10	เมือง	สระแก้ว	ปราจีนบุรี	648.00	16.75	16.75	17.29	18.10	18.10	ลดลง
Kgt.13A	กบินทร์บุรี	ปราจีนบุรี	ปราจีนบุรี	7.10	0.79	0.76	0.64	0.47	0.40	เพิ่มขึ้น
Kgt.14	นาดี	ปราจีนบุรี	ปราจีนบุรี	10.00	3.66	3.68	3.68	3.68	3.59	ลดลง
				444.00	*	*	*	*	*	ลดลง
				11.00	5.64	5.66	5.66	5.66	5.63	ลดลง
				300.00	*	*	*	*	*	เพิ่มขึ้น
				16.17	6.18	6.20	6.21	6.26	6.29	เพิ่มขึ้น
				417.20	3.80	4.00	4.10	4.60	4.90	เพิ่มขึ้น
				7.06	0.71	0.71	0.70	0.69	0.69	ทรงตัว
				313.00	*	*	*	*	*	ทรงตัว

หมายเหตุ * ไม้ได้รับข้อมูล

ข้อมูลระดับน้ำจากระบบตรวจวัดสภาพทางไกลอัตโนมัติลุ่มน้ำบางปะกง-ปราจีนบุรี กรมทรัพยากรน้ำ

ข้อมูลระดับน้ำ (25 – 27 ก.พ. 2561 ที่มา: กรมทรัพยากรน้ำ เวลา 07.00 น.)

สถานี	ตำบล	อำเภอ	จังหวัด	ลุ่มน้ำ	ระดับ ตลิ่ง (ต่ำสุด)	อาทิตย์	จันทร์	อังคาร	แนวโน้ม (เพิ่ม/ ลด)
						25 ก.พ.	26 ก.พ.	27 ก.พ.	
บ้านทุ่งยายชี	ท่าตะเกียบ	ท่าตะเกียบ	ฉะเชิงเทรา	บางปะกง	5.80	2.09	1.95	1.96	เพิ่มขึ้น
บ้านป่าชะ	ป่าชะ	บ้านนา	นครนายก	บางปะกง	5.50	0.84	0.77	0.78	เพิ่มขึ้น
บ้านโคกอุดม	หนองठी	กบินทร์บุรี	ปราจีนบุรี	ปราจีนบุรี	5.50	1.63	1.63	1.61	ลดลง
บ้านเก่าเขาอกรรจ์	หนองหว้า	เขาอกรรจ์	สระแก้ว	ปราจีนบุรี	8.60	1.87	1.87	1.84	ลดลง

4) สรุป

- สถานการณ์น้ำในลุ่มน้ำบางปะกง อยู่ในภาวะปกติ (ระดับน้ำต่ำกว่าระดับตลิ่งต่ำสุด) และระดับน้ำในลำน้ำส่วนใหญ่มีแนวโน้มเพิ่มขึ้น

- สถานการณ์น้ำในลุ่มน้ำปราจีนบุรี อยู่ในภาวะปกติ (ระดับน้ำต่ำกว่าระดับตลิ่งต่ำสุด) และระดับน้ำในลำน้ำส่วนใหญ่มีแนวโน้มลดลง

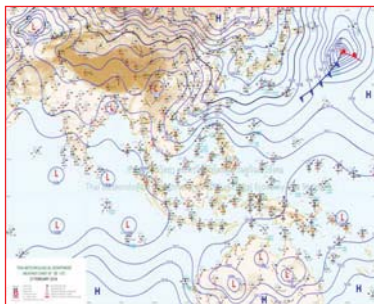
รายงานสถานการณ์น้ำลุ่มน้ำทะเลสาบสงขลา วันที่ 27 กุมภาพันธ์ 2561

1) สภาพภูมิอากาศ

ลักษณะอากาศทั่วไป (ที่มา: กรมอุตุนิยมวิทยา)

พยากรณ์อากาศ 24 ชั่วโมงข้างหน้า บริเวณภาคเหนือ ภาคตะวันออกเฉียงเหนือ ภาคกลาง ภาคตะวันออก รวมทั้งกรุงเทพมหานครและปริมณฑลยังคงมีฝนฟ้าคะนองเกิดขึ้นได้บางพื้นที่ สำหรับบริเวณอ่าวไทยตอนล่างมีคลื่นสูงประมาณ 2 เมตร ขอให้ชาวเรือบริเวณดังกล่าวเดินเรือด้วยความระมัดระวังในระยะนี้ไว้ด้วย

สภาพอากาศภาคใต้ฝั่งตะวันออก มีเมฆบางส่วน กับมีฝนฟ้าคะนอง ร้อยละ 10 ของพื้นที่ ส่วนมากบริเวณจังหวัดประจวบคีรีขันธ์ ชุมพร และสุราษฎร์ธานี อุณหภูมิต่ำสุด 22-26 องศาเซลเซียส อุณหภูมิสูงสุด 31-34 องศาเซลเซียส ผลคาดการณ์ปริมาณน้ำฝนล่วงหน้า 1-7 วัน มีฝนฟ้าคะนองร้อยละ 10-20 ของพื้นที่ ตลอดช่วง อุณหภูมิต่ำสุด 22-26 องศาเซลเซียส อุณหภูมิสูงสุด 31-34 องศาเซลเซียส ลมตะวันออกเฉียง ความเร็ว 15-30 กม./ชม. ทะเลมีคลื่นสูงประมาณ 1 เมตร



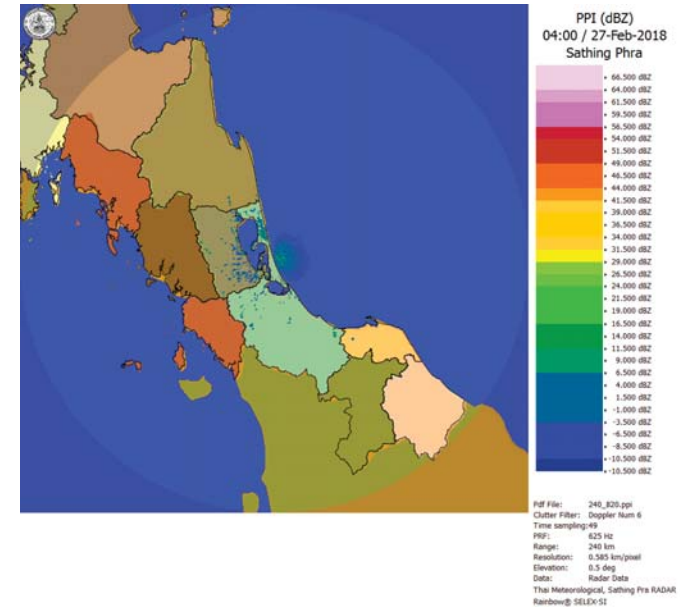
แผนที่อากาศ วันที่ 27 ก.พ. 2561 เวลา 07.00 น.



ภาพถ่ายจากดาวเทียม วันที่ 27 ก.พ. 2561

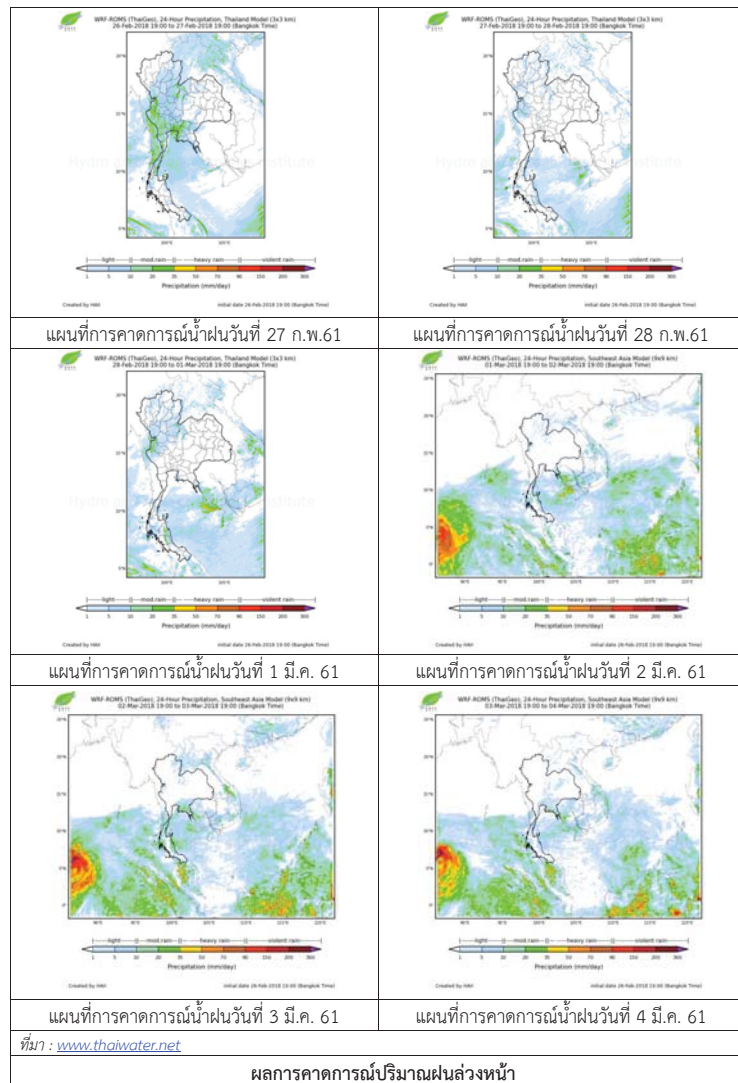
2) สถานการณ์ฝน

จากข้อมูลสถานการณ์ฝนในพื้นที่ลุ่มน้ำทะเลสาบสงขลาของวันที่ 27 กุมภาพันธ์ 2561 จากกรมทรัพยากรน้ำ กรมอุตุนิยมวิทยา กรมชลประทาน และสถาบันสารสนเทศทรัพยากรน้ำและการเกษตร (องค์การมหาชน) พบว่า ไม่มีฝนตกในพื้นที่



ภาพเรดาร์ตรวจอากาศ “สathing Phra” ณ วันที่ 27 กุมภาพันธ์ 2561 (ที่มา : กรมอุตุนิยมวิทยา)

สถานการณ์น้ำฝน



3) ข้อมูลปริมาณน้ำในลำน้ำ

ลุ่มน้ำทะเลสาบสงขลา ปัจจุบันสถานการณ์น้ำในลำน้ำโดยทั่วไปอยู่ในภาวะปกติ (ระดับน้ำต่ำกว่าระดับตลิ่งต่ำสุด) สถานการณ์น้ำในลำน้ำส่วนใหญ่มีแนวโน้มลดลง/ทรงตัว

สถานการณ์น้ำท่า (23 – 27 ก.พ. 2561 ที่มา : กรมชลประทาน)

สถานี	แม่น้ำ	อำเภอ	จังหวัด	ระดับน้ำ-ม.	ศุกร์	เสาร์	อาทิตย์	จันทร์	อังคาร
				ปริมาณน้ำ-ลบ.ม./วิ. (ระดับเดือนก้อ)	23 ก.พ.	24 ก.พ.	25 ก.พ.	26 ก.พ.	27 ก.พ.
X.170	คลองลำ	ศรีนครินทร์	พัทลุง	25.20	20.22	20.73	20.34	20.26	20.24
				580.00	4.24	18.90	7.20	5.12	4.68
X.265	คลองนึ่ง	เมือง	พัทลุง	8.00	6.76	6.91	7.17	6.89	6.78
				7.00	*	*	*	*	*
X.174	คลองหวัะ	หาดใหญ่	สงขลา	8.88	4.28	4.34	4.37	4.33	4.31
				388.00	0.00	0.00	0.08	0.00	0.00
X.173A	คลองอู่ตะเภา	สะเดา	สงขลา	15.90	10.28	10.27	10.38	10.32	10.26
				258.00	7.20	7.10	8.20	7.60	7.00
X.90	คลองอู่ตะเภา	คลองหอยโข่ง	สงขลา	8.00	2.79	2.65	2.65	2.72	2.68
				580.00	27.60	22.00	22.00	24.80	23.20
X.44	คลองอู่ตะเภา	หาดใหญ่	สงขลา	7.40	0.43	0.57	0.48	0.41	0.41
				582.00	9.60	12.40	10.60	9.20	9.20

หมายเหตุ * หมายถึง ไม่มีข้อมูล

ข้อมูลระดับน้ำจากระบบตรวจวัดสภาพทางไกลอัตโนมัติลุ่มน้ำทะเลสาบสงขลา กรมทรัพยากรน้ำ ประจำวันที่ 27 กุมภาพันธ์ 2561

ข้อมูลระดับน้ำ (25 - 27 ก.พ. 2561 ที่มา : กรมทรัพยากรน้ำ)

สถานี	ตำบล	อำเภอ	จังหวัด	ระดับน้ำวิกฤติ-ม.รทก.	อาทิตย์	จันทร์	อังคาร	แนวโน้ม
					25 ก.พ.	26 ก.พ.	27 ก.พ.	(เพิ่ม/ลด)
คลองอู่ตะเภาตอนบน	พังงา	สะเดา	สงขลา	18.60	12.82	12.82	12.82	ทรงตัว
คลองอู่ตะเภาตอนล่าง	หาดใหญ่	หาดใหญ่	สงขลา	7.24	0.55	0.49	0.49	ทรงตัว
คลองรัตภูมิ	กำแพงเพชร	รัตภูมิ	สงขลา	21.38	13.61	13.75	13.50	ลดลง
คลองตะโหมด(ท่าเขียด)	แม่ขรี	ตะโหมด	พัทลุง	26.52	22.21	22.12	22.11	ลดลง
คลองนาท่อม	ร่มเมือง	เมือง	พัทลุง	27.00	20.40	20.35	20.33	ลดลง
คลองท่าแนะ	เขาย่า	ศรีบรรพต	พัทลุง	36.53	34.70	34.57	34.62	เพิ่มขึ้น

ปริมาณน้ำในลำน้ำของคลองต่างๆ ในพื้นที่ลุ่มน้ำทะเลสาบสงขลา วันที่ 27 กุมภาพันธ์ 2561

สถานีคลองอยู่ตะเภาตอนล่าง - ต.หาดใหญ่ อ.หาดใหญ่ จ.สงขลา
(ลุ่มน้ำทะเลสาบสงขลา)



สถานีคลองตะโหมด(ท่าเขียด) - ต.แม่ขี อ.ตะโหมด จ.พัทลุง
(ลุ่มน้ำทะเลสาบสงขลา)



สถานีลำป่า - ต.ลำป่า อ.เมือง จ.พัทลุง
(ลุ่มน้ำทะเลสาบสงขลา)



4) สรุป

สถานการณ์น้ำในลุ่มน้ำทะเลสาบสงขลาประจำวันที่ 27 กุมภาพันธ์ 2561 ปัจจุบันสถานการณ์น้ำในลำน้ำโดยทั่วไปอยู่ในภาวะปกติ (ระดับน้ำต่ำกว่าระดับตลิ่งต่ำสุด) สถานการณ์น้ำในลำน้ำส่วนใหญ่มีแนวโน้มลดลง/ทรงตัว

รายงานระดับน้ำจากกล้อง CCTV



รายงานระดับน้ำจากกล้อง CCTV
 ณ. วันที่ 27 กุมภาพันธ์ พ.ศ. 2561



สรุปสถานการณ์น้ำในลำน้ำสายหลัก

สะพานพระแม่ย่า - อ.เมือง จ.สุโขทัย (ลุ่มน้ำยม) สถานการณ์น้ำปกติ
 สะพานนครน่านพัฒนา อ.เมือง จ.น่าน (ลุ่มน่าน) สถานการณ์น้ำปกติ
 เทศบาล ต.นาแก - อ.นาแก จ.นครพนม (ห้วยน้ำก่ำ/โขงอีสาน) สถานการณ์น้ำปกติ
 สติก - อ.สติก จ.บุรีรัมย์ (ลุ่มน้ำมูล) สถานการณ์น้ำปกติ
 เสนา อ.เสนา จ.พระนครศรีอยุธยา (ลุ่มน้ำเจ้าพระยา) สถานการณ์น้ำปกติ
 วัดพระรูป - อ.เมือง จ.สุพรรณบุรี (ลุ่มน้ำท่าจีน) สถานการณ์น้ำปกติ
 สถานีอุตะเขาดอนล่าง - อ.หาดใหญ่ จ.สงขลา (ลุ่มน้ำทะเลสาบสงขลา) สถานการณ์น้ำปกติ

สะพานพระแม่ย่า - อ.เมือง จ.สุโขทัย (ลุ่มน้ำยม)

ระดับน้ำปัจจุบัน	43.00 ม.รทก.
ระดับตลิ่งต่ำสุด	48.59 ม.รทก.
ระดับท้องน้ำ	41.13 ม.รทก.

สะพานบ้านโพทะเล - อ.โพทะเล จ.พิจิตร (ลุ่มน้ำยม)

ระดับน้ำปัจจุบัน	26.35 ม.รทก.
ระดับตลิ่งต่ำสุด	31.63 ม.รทก.
ระดับท้องน้ำ	20.59 ม.รทก.

สะพานนครน่านพัฒนา อ.เมือง จ.น่าน (ลุ่มน่าน)

ระดับน้ำต่ำกว่าสตาฟ	
ระดับตลิ่งต่ำสุด	197.73 ม.รทก.
ระดับท้องน้ำ	190.94 ม.รทก.

<http://mekhala.dwr.go.th>

สถานีห้วยหลวง - อ.เมือง จ.อุดรธานี (ลุ่มน้ำโขง)

ระดับน้ำปัจจุบันต่ำกว่าสตาฟ	
ระดับตลิ่งต่ำสุด	169.93 ม.รทก.
ระดับท้องน้ำ	166.69 ม.รทก.

สถานีแม่น้ำเลย - อ.เมือง จ.เลย (ลุ่มน้ำโขง)

ระดับน้ำปัจจุบัน	230.25 ม.รทก.
ระดับตลิ่งต่ำสุด	- ม.รทก.
ระดับท้องน้ำ	- ม.รทก.

สถานีห้วยผาย - อ.แม่สาย จ.เชียงราย (แม่สาย/โขง)

ระดับน้ำปัจจุบันต่ำกว่าสตาฟ	
ระดับตลิ่งต่ำสุด	- ม.รทก.
ระดับท้องน้ำ	394.87 ม.รทก.

สง.ส่วนอุทกหนองคาย - อ.เมือง จ.หนองคาย (ลุ่มน้ำโขง)

ระดับน้ำปัจจุบันต่ำกว่าสตาฟ	
ระดับตลิ่งต่ำสุด	166.65 ม.รทก.
ระดับท้องน้ำ	149.20 ม.รทก.

วัดทุ่งระกู - อ.โพนพิสัย จ.หนองคาย (ห้วยหลวง/โขงอีสาน)

ระดับน้ำปัจจุบันต่ำกว่าสตาฟ	
ระดับตลิ่งต่ำสุด	159.43 ม.รทก.
ระดับท้องน้ำ	147.95 ม.รทก.

บ้านศาลปากน้ำ - อ.ท่าอุเทน จ.นครพนม (แม่น้ำสงคราม/ลุ่มน้ำโขงอีสาน)

ระดับน้ำปัจจุบันต่ำกว่าสตาฟ	
ระดับตลิ่งต่ำสุด	142.11 ม.รทก.
ระดับท้องน้ำ	131.25 ม.รทก.

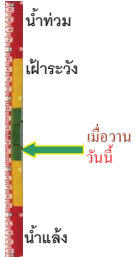
เทศบาล ต.นาแก - อ.นาแก จ.นครพนม (ห้วยน้ำก่ำ/โขงอีสาน)

ระดับน้ำปัจจุบัน	142.98 ม.รทก.
ระดับตลิ่งต่ำสุด	144.35 ม.รทก.
ระดับท้องน้ำ	138.09 ม.รทก.

ร.ร.เทศบาล 4 - อ.เมือง จ.นครราชสีมา
(ลำตะคอง/มูล)



ระดับน้ำปัจจุบันต่ำกว่าสถาฟ
ระดับตลิ่งต่ำสุด 178.00 ม.รทก.
ระดับท้องน้ำ - ม.รทก.



สตึก - อ.สตึก จ.บุรีรัมย์
(ลุ่มน้ำมูล)



ระดับน้ำปัจจุบันต่ำกว่าสถาฟ
ระดับตลิ่งต่ำสุด 128.76 ม.รทก.
ระดับท้องน้ำ 121.50 ม.รทก.



เชิงสะพานลิงห์บุรี - อ.เมือง จ.สิงห์บุรี
(ลุ่มน้ำเจ้าพระยา)



ระดับน้ำปัจจุบัน 2.55 ม.รทก.
ระดับตลิ่งต่ำสุด 11.50 ม.รทก.
ระดับท้องน้ำ -2.14 ม.รทก.



สะพานเดชาติวงศ์ - อ.เมือง จ.นครสวรรค์
(ลุ่มน้ำเจ้าพระยา)



ระดับน้ำปัจจุบัน 15.25 ม.รทก.
ระดับตลิ่งต่ำสุด 23.22 ม.รทก.
ระดับท้องน้ำ 11.15 ม.รทก.



บ้านยางมี - อ.โพธิ์ทอง จ.อ่างทอง
(ลุ่มน้ำเจ้าพระยา)



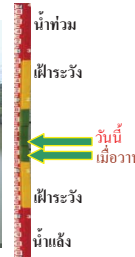
ระดับน้ำปัจจุบันต่ำกว่าสถาฟ
ระดับตลิ่งต่ำสุด - ม.รทก.
ระดับท้องน้ำ - ม.รทก.



บ้านป้อม - อ.พระนครศรีอยุธยา
จ.พระนครศรีอยุธยา (ลุ่มน้ำเจ้าพระยา)



ระดับน้ำปัจจุบัน 8.10 ม.รทก.
ระดับตลิ่งต่ำสุด - ม.รทก.
ระดับท้องน้ำ - ม.รทก.



เสนา - อ.เสนา จ.พระนครศรีอยุธยา
(ลุ่มน้ำเจ้าพระยา)



ระดับน้ำปัจจุบัน 1.35 ม.รทก.
ระดับตลิ่งต่ำสุด - ม.รทก.
ระดับท้องน้ำ - ม.รทก.



เชิงสะพานบริรักษ์ - อ.เมือง จ.อุทัยธานี
(ลุ่มน้ำสะแกกรัง)



ระดับน้ำปัจจุบัน 6.35 ม.รทก.
ระดับตลิ่งต่ำสุด 19.90 ม.รทก.
ระดับท้องน้ำ - ม.รทก.



อุทัยใหม่ - อ.เมือง จ.อุทัยธานี
(ลุ่มน้ำเจ้าพระยา)



ระดับน้ำปัจจุบัน 16.60 ม.รทก.
ระดับตลิ่งต่ำสุด - ม.รทก.
ระดับท้องน้ำ - ม.รทก.



สะพานปรีดีชัย - อ.เมือง จ.พระนครศรีอยุธยา
(ลุ่มน้ำเจ้าพระยา)



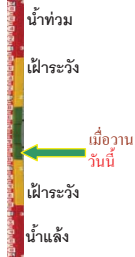
ระดับน้ำปัจจุบัน 0.00 ม.รทก.
ระดับตลิ่งต่ำสุด - ม.รทก.
ระดับท้องน้ำ - ม.รทก.



สะพานบุญรัตน์ประชานุวัฒน์ - อ.สามพราน
จ.นครปฐม (ลุ่มน้ำท่าจีน)



ระดับน้ำปัจจุบัน 0.78 ม.รทก.
ระดับตลิ่งต่ำสุด 1.46 ม.รทก.
ระดับท้องน้ำ -7.22 ม.รทก.



สะพานวัดพระรูป อ.เมือง จ.สุพรรณบุรี
(ลุ่มน้ำท่าจีน)

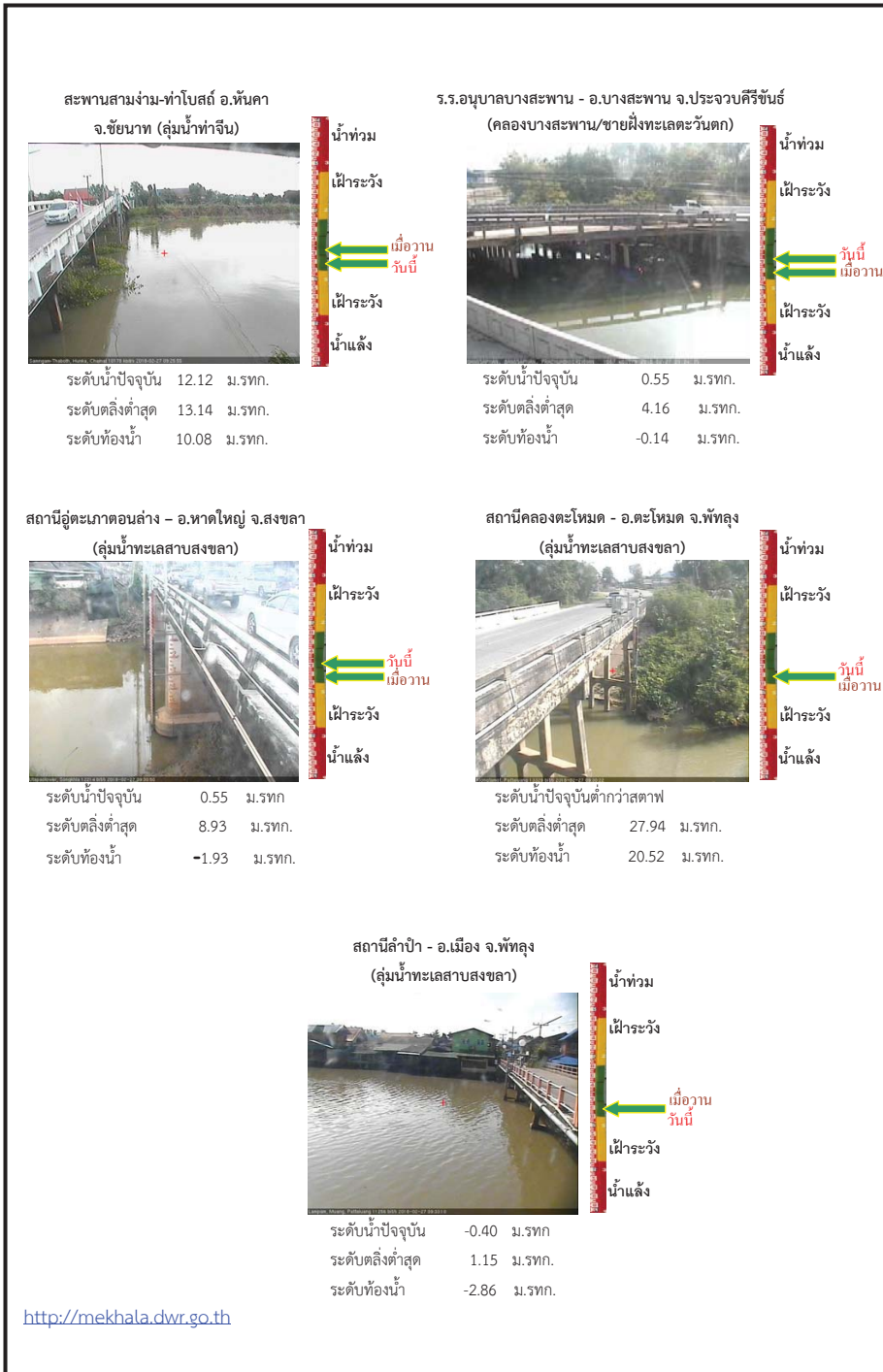


ระดับน้ำปัจจุบัน 1.50 ม.รทก.
ระดับตลิ่งต่ำสุด 3.32 ม.รทก.
ระดับท้องน้ำ -0.56 ม.รทก.



<http://mekhala.dwr.go.th>

<http://mekhala.dwr.go.th>



จังหวัด	สถานที่ตั้งกล้อง	แม่น้ำ/ลุ่มน้ำ	วิกฤติน้ำแล้ง	วิกฤติน้ำท่วม	ระดับน้ำ (ม.รทก.) พ.ศ.2561			สถานการณ์
			ระดับน้อยกว่า	ระดับมากกว่า	16 ก.พ.	26 ก.พ.	27 ก.พ.	
จ.สุโขทัย	สะพานพระเมรุ อ.เมือง	ยม	42.48	48.59	43.00	43.10	43.00	น้ำปกติ
จ.พิจิตร	สะพานโพทะเล อ.โพทะเล	ยม	22.58	30.63	24.80	26.65	26.35	น้ำปกติ
จ.น่าน	สะพานครน่านพัฒนา อ.เมือง	น่าน	192.17	197.73	192.40	N/A	N/A	น้ำปกติ
จ.อุดรธานี	สถานีห้วยหลวง อ.เมือง	โขง	-	-	N/A	N/A	N/A	น้ำปกติ
จ.เลย	สถานีแม่น้ำเลย อ.เมือง	โขง	-	-	230.20	230.25	230.25	น้ำปกติ
จ.เชียงราย	สถานีห้วยฝาย อ.แม่สาย	แม่สาย/โขง	395.79	396.50	N/A	N/A	N/A	น้ำปกติ
จ.หนองคาย	สง.ส่วนอุทกหนองคาย อ.เมือง	โขง	157.85	166.70	N/A	N/A	N/A	น้ำปกติ
จ.หนองคาย	วัดทุ่งธาตุ อ.โพนพิสัย	ห้วยหลวง/โขงอีสาน	150.50	159.43	N/A	N/A	N/A	น้ำปกติ
จ.นครพนม	บ้านตาลปากน้ำ อ.ท่าอุเทน	น้ำสงคราม/โขงอีสาน	133.42	141.02	N/A	N/A	N/A	น้ำปกติ
จ.นครพนม	เทศบาล ต.นาแก อ.นาแก	ห้วยน้ำท่า/โขงอีสาน	139.05	142.42	142.83	142.93	142.98	น้ำปกติ
จ.นครราชสีมา	ร.ร.เทศบาล 4 อ.เมือง	ลำตะคอง/มูล	174.60	178.00	N/A	N/A	N/A	น้ำปกติ
จ.บุรีรัมย์	สตึก อ.สตึก	มูล	123.13	128.76	N/A	N/A	N/A	น้ำปกติ
จ.สิงห์บุรี	เชิงสะพานสิงห์บุรี อ.เมือง	เจ้าพระยา	3.45	11.50	2.20	2.50	2.55	น้ำปกติ
จ.อ่างทอง	บ้านยางมณี อ.โพธิ์ทอง	เจ้าพระยา	-	9.11	N/A	N/A	N/A	น้ำปกติ
จ.พระนครศรีอยุธยา	บ้านป้อม อ.พระนครศรีอยุธยา	เจ้าพระยา	-	-	N/A	N/A	N/A	น้ำปกติ
จ.พระนครศรีอยุธยา	อ.เสนา	น้อย/เจ้าพระยา	2.00	5.00	0.80	1.30	1.35	น้ำปกติ
จ.พระนครศรีอยุธยา	สะพานปรีดี อ.พระนครศรีอยุธยา	เจ้าพระยา	-	-	-0.60	-0.20	0.00	น้ำปกติ
จ.นครปฐม	สะพานบุรีดิเรกประจักษ์ อ.สามพราน	ท่าจีน	-5.59	-0.30	0.78	0.78	0.78	น้ำปกติ
จ.สุพรรณบุรี	สะพานวัดพระรูป อ.เมือง	ท่าจีน	-1.26	2.75	1.00	1.00	1.50	น้ำปกติ
จ.สุพรรณบุรี	สะพานข้ามแม่น้ำท่าจีน อ.สามชุก	ท่าจีน	1.55	5.18	N/A	N/A	N/A	น้ำปกติ
จ.ชัยนาท	สะพานสามง่าม-ท่าโบสถ์ อ.หันคา	ท่าจีน	10.69	12.83	12.22	12.22	12.12	น้ำปกติ
จ.จันทบุรี	ตรงข้ามวัดจันทาราม อ.เมือง	จันทบุรี/อ่าวไทย	0.20	3.73	N/A	N/A	N/A	น้ำปกติ
จ.ประจวบคีรีขันธ์	ร.ร.อนุบาลบางสะพาน อ.บางสะพาน	คลองบางสะพาน/ชายฝั่งทะเลตะวันตก	-	3.30	N/A	0.95	1.20	น้ำปกติ
จ.สุราษฎร์ธานี	สภ.จ.สุราษฎร์ธานี อ.เมือง	ตาปี	-	2.28	N/A	N/A	N/A	น้ำปกติ
จ.สงขลา	สถานีคลองอุตะภาคอนล่าง อ.หาดใหญ่	ทะเลสาบสงขลา	-	-	0.30	0.50	0.55	น้ำปกติ
จ.พัทลุง	สถานีคลองตะโหมด อ.ตะโหมด	ทะเลสาบสงขลา	-	-	N/A	N/A	N/A	น้ำปกติ
จ.พัทลุง	สถานีลำปำ อ.เมือง	ทะเลสาบสงขลา	-	-	-0.40	-0.40	-0.40	น้ำปกติ

<http://mekhala.dwr.go.th>

****ม.รทก.** คือ เมตรเทียบกับระดับน้ำทะเลปานกลาง

**** ระดับน้ำทะเลปานกลาง** (Mean Sea Level) หรือ ร.ท.ก. เป็นค่าการวัด ระดับน้ำทะเลขึ้นสูงสุด (High Tide : HT) และลงต่ำสุด (Low Tide : LT) ของแต่ละวันในช่วงระยะเวลาที่กำหนด แล้วนำค่ามาเฉลี่ยเป็นระดับน้ำทะเลปานกลาง สำหรับระยะเวลาที่ทำการรังวัดโดยทั่วไปจะต้องวัดเป็นเวลา ๑๘.๖ ปี ตามวัฏจักรของน้ำ ระดับน้ำทะเลปานกลางของแต่ละบริเวณทั่วโลกอาจจะมีค่าสูงไม่เท่ากัน

ในประเทศไทยใช้เวลาในการวัด ๕ ปี โดยเลือกที่ตำบลเกาะหลัก จังหวัดประจวบคีรีขันธ์ เป็นที่วัด แล้วนำมาหาค่าเฉลี่ย เพื่อใช้เป็นค่าระดับน้ำทะเลปานกลาง ใ้มีค่า ๐.๐๐๐ เมตร ทำการถ่ายโยงมายังหมุด BM-A (ซึ่งถือว่าเป็นหมุดหลักฐานหมุดแรกของประเทศไทย) ซึ่งมีค่าระดับน้ำทะเลปานกลาง ๑.๔๔๗๗ เมตร