

สรุปสถานการณ์น้ำของประเทศ วันที่ ๒๖ พฤษภาคม ๒๕๕๙

๑. ฝน การคาดการณ์ปริมาณฝน (มิลลิเมตร) เดือน พฤษภาคม มิถุนายน และกรกฎาคม ๒๕๕๙ เปรียบเทียบกับค่าปกติ [ค่าปกติ = ค่าเฉลี่ยฝนในคาบ ๓๐ ปี (๒๕๒๔ - ๒๕๕๓)] มีรายละเอียดตามตาราง

ภาค/เดือน (ปริมาณฝนคาดการณ์)	พฤษภาคม ๒๕๕๙		มิถุนายน ๒๕๕๙		กรกฎาคม ๒๕๕๙	
	ค่าประมาณ (มม.)	ความหมาย	ค่าประมาณ (มม.)	ความหมาย	ค่าประมาณ (มม.)	ความหมาย
เหนือ	๑๔๐ - ๑๘๐ มม.	ต่ำกว่าค่าปกติเล็กน้อย	๑๓๐ - ๑๗๐ มม.	ใกล้เคียงค่าปกติ	๑๖๐ - ๒๐๐ มม.	ใกล้เคียงค่าปกติ
ตะวันออกเฉียงเหนือ	๑๕๐ - ๑๙๐ มม.	ต่ำกว่าค่าปกติเล็กน้อย	๑๘๐ - ๒๒๐ มม.	ใกล้เคียงค่าปกติ	๑๙๐ - ๒๓๐ มม.	ใกล้เคียงค่าปกติ
กลาง	๑๔๐ - ๑๘๐ มม.	ต่ำกว่าค่าปกติเล็กน้อย	๑๓๐ - ๑๗๐ มม.	ใกล้เคียงค่าปกติ	๑๔๐ - ๑๘๐ มม.	ใกล้เคียงค่าปกติ
ตะวันออกเฉียงเหนือ	๑๙๐ - ๒๓๐ มม.	ต่ำกว่าค่าปกติเล็กน้อย	๒๔๐ - ๒๘๐ มม.	ใกล้เคียงค่าปกติ	๒๕๐ - ๓๐๐ มม.	ใกล้เคียงค่าปกติ
ภาคใต้ฝั่งตะวันออก	๑๑๐ - ๑๕๐ มม.	ต่ำกว่าค่าปกติเล็กน้อย	๙๐ - ๑๓๐ มม.	ใกล้เคียงค่าปกติ	๑๐๐ - ๑๔๐ มม.	ใกล้เคียงค่าปกติ
ภาคใต้ฝั่งตะวันตก	๒๕๐ - ๓๐๐ มม.	ต่ำกว่าค่าปกติเล็กน้อย	๒๗๐ - ๓๑๒ มม.	ใกล้เคียงค่าปกติ	๓๐๐ - ๔๐๐ มม.	ใกล้เคียงค่าปกติ
กรุงเทพฯ และปริมณฑล	๒๐๐ - ๒๕๐ มม.	ต่ำกว่าค่าปกติเล็กน้อย	๑๓๐ - ๑๗๐ มม.	ใกล้เคียงค่าปกติ	๑๖๐ - ๒๐๐ มม.	ใกล้เคียงค่าปกติ

ที่มาข้อมูล : กรมอุตุนิยมวิทยา พยากรณ์อากาศ ๓ เดือน (http://www.tmd.go.th/month_forecast.php)

ปริมาณฝน วันที่ ๒๕ พฤษภาคม ๒๕๕๙	หน่วย	เหนือ	กลาง	ตะวันออกเฉียงเหนือ	ตะวันออก	ใต้	ทั่วประเทศ
ฝนสูงสุด ๒๔ ชม. สถานีอุตุนิยมวิทยา	มม.	๒๘.๖ พิษณุโลก	๒๓.๘ นครสวรรค์	๒๕.๕ ร้อยเอ็ด สกษ.	๓.๓ ฉะเชิงเทรา	๑๙๐.๔ ตะกั่วป่า พังงา	๑๙๐.๔ ตะกั่วป่า พังงา
ฝนสะสมปี ๕๘	มม.	๒๒๙.๒	๒๓๖.๒	๒๐๕.๙	๒๖๒.๘	๒๘๐.๑	๒๓๘.๕
		-๗๔.๔	-๑๑๖.๖	-๒.๖	-๕๐.๓	+ ๑๒.๒	-๓๖.๘
ฝนสะสมปี ๕๙	มม.	๑๕๔.๘	๑๑๙.๖	๒๐๓.๓	๒๑๒.๕	๒๙๒.๓	๒๐๑.๗
		-๔๘%	-๗๗%	-๑.๓%	-๒๔%	+ ๔%	-๑๘%
ฝนสะสม ๓๐ ปี	มม.	๒๕๒.๑	๒๖๗.๘	๒๙๙.๒	๓๘๐.๒	๔๘๖.๗	๓๒๕.๑

ที่มาข้อมูล : กรมอุตุนิยมวิทยา สรุปลักษณะอากาศรายวัน (<http://www.tmd.go.th/climate/climate.php>)

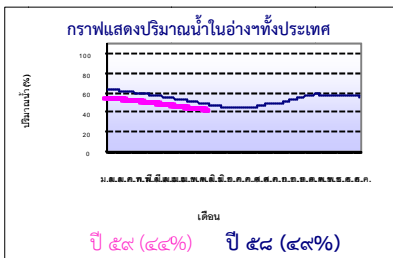
ปริมาณฝนสูงสุด ๒๔ ชม.เพิ่มเติม กรมอุตุนิยมวิทยาได้รายงานเพิ่มเติมโดยการบันทึกของเจ้าหน้าที่เป็นรายวัน ณ เวลา ๐๗.๐๐ น. ของวันนี้ -ไม่มี -

๒. น้ำในอ่างเก็บน้ำขนาดใหญ่



ปริมาณน้ำในอ่าง	หน่วย	เหนือ	กลาง	ต.เฉียงเหนือ	ตะวันออก	ตะวันตก	ใต้	ทั่วประเทศ
น้ำในอ่างปี ๕๘	ล้าน(ลบ.ม) %	๙,๑๖๓ ๓๗%	๒๘๐ ๒๑%	๒,๙๐๐ ๓๕%	๓๘๒ ๓๓%	๑๖,๐๘๐ ๖๐%	๕,๖๒๙ ๖๙%	๓๔,๔๗๙ ๔๙%
น้ำในอ่างปี ๕๙	ล้าน(ลบ.ม) %	๗,๙๙๓ ๓๒%	๓๒๑ ๒๔%	๒,๒๕๖ ๒๗%	๓๖๑ ๓๑%	๑๕,๓๘๕ ๕๘%	๔,๙๗๑ ๖๑%	๓๑,๓๓๓ ๔๔%
		-๕%	+ ๓%	-๘%	-๒%	-๒%	-๘%	-๕%
น้ำในอ่างปี ๕๙	ล้าน(ลบ.ม) %	๑๓,๖๖๐ ๕๘%	๔๗๗ ๓๕%	๓,๓๐๕ ๔๓%	๕๓๖ ๕๐%	๑๙,๑๒๘ ๗๒%	๖,๓๐๗ ๗๗%	๔๓,๔๑๔ ๖๓%
		+๒๖%	-๑๑%	+๑๖%	+๑๙%	+๑๔%	+๑๖%	+๑๙%

ที่มาข้อมูล : กรมชลประทาน ตารางสรุปข้อมูลอ่างขนาดใหญ่ทั่วประเทศ (http://water.rid.go.th/flood/flood/res_table.htm)



หมายเหตุ ๑. อ่างที่มีปริมาณน้ำต่ำกว่า ๕๐% ของความจุมี ๓๐ อ่าง คือ ๑.แม่กวาง (๙%) ๒.กิวคอกหมา (๑๐%) ๓.ห้วยหลวง (๑๐%) ๔.แม่จืด (๑๑%) ๕.ปราณบุรี (๑๔%) ๖.กิวลม (๑๖%) ๗.บางพระ (๑๖%) ๘.ลำปาว (๑๖%) ๙.คลองสิียด (๑๗%) ๑๐.ลำแจะ (๑๙%) ๑๑.ลำพระเพลิง (๒๐%) ๑๒.อุบลรัตน์ (๒๑%) ๑๓.น้ำพุง (๒๒%) ๑๔.ป่าสัก (๒๓%) ๑๕.ลำตะคอง (๒๓%) ๑๖.มูลบน (๒๔%) ๑๗.กระเสียว (๒๔%) ๑๘.แควน้อย (๒๖%) ๑๙.ขุนด่าน (๒๖%) ๒๐.ทับเสลา (๒๗%) ๒๑.น้ำอูน (๒๗%) ๒๒.แก่งกระจาน (๒๙%) ๒๓.ภูมิพล (๓๐%) ๒๔.จุฬารัตน์ (๓๓%) ๒๕.สิริกิติ์ (๓๘%) ๒๖.วชิราลงกรณ (๔๒%) ๒๗.หนองปลาไหล (๔๕%) ๒๘.บางบาล (๔๖%) ๒๙.ลำนางรอง (๔๗%) และ ๓๐.สิรินธร (๔๗%)

๒. อ่างที่มีปริมาณน้ำเก็บกักตั้งแต่ ๘๐% ของความจุ - ไม่มี -

๓. สรุปสถานการณ์น้ำในแม่น้ำและลุ่มน้ำสำคัญ

๓.๑ สรุปสถานการณ์น้ำท่าทั่วประเทศ (ศูนย์ประมวลวิเคราะห์สถานการณ์น้ำ กรมชลประทาน) (๒๕ พ.ค.) : สถานีนน้ำท่าที่อยู่ในเกณฑ์น้ำน้อย ได้แก่ สถานี P.๑ จ.เชียงใหม่, สถานี P.๗A จ.กำแพงเพชร, สถานี P.๗ จ.นครสวรรค์, สถานี W.๔A จ.ตาก สถานี ๙.๑ C จ.แพร่, สถานี Y.๑๖ จ.พิษณุโลก, สถานี N.๑ จ.น่าน, สถานี N.๕A จ.พิษณุโลก, สถานี N.๖๗ จ.นครสวรรค์, สถานี M.๖A จ.บุรีรัมย์, สถานี M.๙ จ.ศรีสะเกษ, สถานี M.๗ จ.อุบลราชธานี, สถานี Kgt.๑๐ จ.สระแก้ว, สถานี Kgt.๓ จ.ปราจีนบุรี, สถานี X.๑๕๘ จ.ชุมพร, สถานี X.๓๗A จ.สุราษฎร์ธานี, สถานี X.๑๑๙A จ.นราธิวาส และสถานี X.๓๓ จ.นราธิวาส **แนวโน้มระดับน้ำ** แม่น้ำยม แม่น้ำพระสทิง ค.ต้นหยมัส และแม่น้ำโก-ลก มีแนวโน้มระดับน้ำลดลง แม่น้ำปิง แม่น้ำวัง แม่น้ำน่าน แม่น้ำมูล แม่น้ำบางปะกง และแม่น้ำตาปี มีแนวโน้มระดับน้ำทรงตัว แม่น้ำท่าตะเภา มีแนวโน้มระดับน้ำเพิ่มขึ้น

๓.๒ สรุปสถานการณ์น้ำ (กรมทรัพยากรน้ำ)

๓.๒.๑) สำนักวิจัย พัฒนา และอุทกวิทยา :

- สถานการณ์น้ำในแม่น้ำโขง (ที่มาข้อมูล : สรุปสถานการณ์น้ำประจำวัน : ศูนย์ประมวลวิเคราะห์สถานการณ์น้ำ กรมชลประทาน) ระดับน้ำแม่น้ำโขง ณ วันที่ ๒๕ พฤษภาคม ๒๕๕๙ ที่สถานีเชียงแสน เชียงคาน หนองคาย นครพนม มุกดาหาร และโขงเจียม วัดได้ ๒.๖๒, ๕.๒๒, ๒.๖๒, ๒.๑๓, ๒.๓๔ และ ๒.๖๑ เมตร ตามลำดับ เปรียบเทียบกับตลิ่ง มีค่าเท่ากับ -๑๐.๑๘, -๑๐.๗๘, -๙.๕๘, -๑๐.๓๗, -๙.๖๖ และ -๑๑.๘๙ เมตร ตามลำดับ **แนวโน้มระดับน้ำท่า** สถานีเชียงแสน และเชียงคาน มีแนวโน้มระดับน้ำลดลง สถานีหนองคาย นครพนม มุกดาหาร และโขงเจียม มีแนวโน้มระดับน้ำเพิ่มขึ้น

- ระบบปฏิบัติการเฝ้าระวัง และเตือนภัยล่วงหน้าหลาก - ดินถล่ม (Early Warning) (๒๕ พ.ค.) - ไม่มีการเตือนภัย -

๓.๒) ศูนย์ป้องกันวิกฤติน้ำ : ระบบติดตามและเฝ้าระวังสถานการณ์น้ำ

- โครงการสำรวจติดตั้งระบบตรวจวัดสถานภาพน้ำทางไกลอัตโนมัติ (ในลุ่มน้ำ)

- รายงานสถานการณ์สถานีโทรมาตรลุ่มน้ำทะเลสาบสงขลา (ณ วันที่ ๒๓ พ.ค.๕๙) ลุ่มน้ำทะเลสาบสงขลา ปัจจุบันสถานการณ์น้ำในลำน้ำโดยทั่วไปยังคงอยู่ในภาวะปกติ (ระดับน้ำต่ำกว่าระดับตลิ่งต่ำสุด) ระดับน้ำในลำน้ำส่วนใหญ่มีแนวโน้มลดลง/ทรงตัว

- รายงานสถานการณ์สถานีโทรมาตรลุ่มน้ำยม่าน (ณ วันที่ ๔ เม.ย.๕๙) : ระดับน้ำในลุ่มน้ำยม่าน มีปริมาณน้ำอยู่ในเกณฑ์น้ำแล้ง ส่วนระดับน้ำในลุ่มน้ำยม่าน มีปริมาณน้ำอยู่ในเกณฑ์ปกติ แนวโน้มระดับน้ำ : ลุ่มน้ำยม่าน มีแนวโน้มระดับน้ำเพิ่มขึ้น และลุ่มน้ำยม่าน มีแนวโน้มระดับน้ำลดลง โดยมีสถานการณ์วิกฤติ (น้ำแล้ง) ได้แก่ สถานีสะพานบ้านแม่แก้ว

(อ.บ้านด่านลานหอย จ.สุโขทัย) (TY๐๕) สถานีสะพานบ้านโพทะเล (TY๐๘) (อ.โพทะเล จ.พิจิตร)และ สถานการณ์เฝ้าระวัง (น้ำแล้ง) ได้แก่ สถานีสะพานศรีสังขลาลัย (TY๐๔) (อ.ศรีสังขลาลัย จ.สุโขทัย) สถานีสะพานวังประดู่ (TN๐๗)(อ.วังทอง จ.พิษณุโลก) และสถานีสะพานเฉลิมพระเกียรติ ๔๘ พรรษา (TN๐๘) (อ.เมือง จ.พิจิตร)

- รายงานสถานการณ์สถานีโทรมาตรลุ่มน้ำท่าจีน (ณ วันที่ ๗ เม.ย.๕๙) : ลุ่มน้ำสะแกกรัง มีปริมาณน้ำอยู่ในเกณฑ์น้ำแล้ง ส่วนลุ่มน้ำท่าจีน มีปริมาณน้ำอยู่ในเกณฑ์ปกติ ระดับน้ำลุ่มน้ำสะแกกรัง มีแนวโน้มระดับน้ำทรงตัว ส่วนลุ่มน้ำท่าจีน มีแนวโน้มระดับน้ำเพิ่มขึ้น โดยมีสถานการณ์เฝ้าระวัง(น้ำแล้ง) ได้แก่ สถานีแม่ท่าจีนที่สะพานข้ามแม่น้ำท่าจีน (ทางหลวง ๓๓๖๕)(อ.สามชุก จ.สุพรรณบุรี) สถานการณ์วิกฤติ(น้ำแล้ง) ได้แก่ สถานีแม่ท่าจีนที่สะพานข้ามแควตาดกแดด (อ.โกรกพระ จ.นครสวรรค์)

- โครงการตั้งศูนย์ปฏิบัติการและข้อมูลเพื่อการบริหารจัดการทรัพยากรน้ำ (ระบบเชื่อมโยงสัญญาณภาพจากกล้อง CCTV ณ วันที่ ๒๒ พ.ค.๕๙) : สถานการณ์น้ำทั่วไปอยู่ในเกณฑ์ปกติ ยกเว้นมีสถานีที่อยู่ในสถานการณ์เฝ้าระวังน้ำแล้ง ได้แก่ สถานีสะพานมหาโพธิ์ อ.เมือง จ.แพร่ (ลุ่มน้ำยม) และสถานีสะพานนครนันทพัฒนา อ.เมือง จ.น่าน (ลุ่มน้ำน่าน)

๔. พายุหมุน - ไม่มี -

๕. สถานการณ์น้ำ กรมป้องกันและบรรเทาสาธารณภัย: จังหวัดที่ประกาศเขตให้ความช่วยเหลือผู้ประสบภัยพิบัติกรณีฉุกเฉิน (ภัยแล้ง)ปัจจุบัน (๒๕ พ.ค.) จำนวน ๓๗ จังหวัด

๒๒๕ อำเภอ ๑,๑๗๓ ตำบล ๙,๔๔๘ หมู่บ้าน ได้แก่ จ.เชียงใหม่ (อ.ดอยเต่า สันกำแพง แม่ริม แม่แตง จอมทอง ฮอด พร้าว ดอยหล่อ ดอยสะเก็ด กัลยาณิวัฒนา เชียงดาว ไชยปราการ ฝาง อดก้อย สะเมิง แม่แจ่ม สันทราย แม่ฮ่อง) จ.อุตรดิตถ์ (อ.เมืองอุตรดิตถ์ ท่าปลา ทองแสนซัน ทรอน พิชัย น้ำป่า ลับแล บ้านโคก) จ.พะเยา (อ.เมืองพะเยา ดอกคำใต้ แม่ใจ จุน ภูมามยาว เชียงคำ ปง) จ.ลำพูน (อ.ลี้) จ.ลำปาง (อ.แจ้ห่ม เถิน วังเหนือ) จ.สุโขทัย (อ.สวรรคโลก ศรีนคร ศรีสำโรง ศรีสังขลาลัย เมือง ศิริมาศทุ่งสลับ บ้านด่านลานหอย) จ.กำแพงเพชร (อ.เมือง กำแพงเพชร ปางศิลาทอง โกล่มพินคร ชาวนวลรักขบุษย์ บึงสามัคคี ทรายทองวัฒนา คลองลาน) จ.ม่าน (อ.สองแคว เมืองน่าน) จ.พิจิตร (อ.บางมูลนาก วังทรายพูน) จ.ตาก (อ.แม่ระมาด บ้านตาก สามเงา วังเจ้า เมือง อุ้มผาง แม่สอด) จ.อุทัยธานี (อ.ห้วยคต ทพทัน) จ.นครสวรรค์ (อ.เมือง ชุมแสง ตากลิศ พยุหะคีรี ทองบัว โกรกพระ โพทาลี) จ.นครราชสีมา (อ.ขามสะแกแสง คง บัวลาย แก้งสนามนาง โนนไทย ด่านขุนทด โนนสูง เทพารักษ์ พระทองคำ บัวใหญ่ สูงเนิน) จ.นครพนม (อ.นาหว้า โพนสวรรค์) จ.มหาสารคาม (อ.กันทรวิชัย โกล่มพิสัย ชินชม เชียงยืน เมืองมหาสารคาม ยางสีสุราช) จ.บุรีรัมย์ (อ.เมือง พลับพลาชัย ห้วยราช กระสัง คูเมือง นางรอง) จ.สุรินทร์ (อ.จอมพระ เขวาสินรินทร์ รันตนบุรี สำโรงทาบ ท่าตูม) จ.ขอนแก่น (อ.ซำสูง เมือง แวงน้อย ภูพาน บ้านฝาง เปือยน้อย โนนศิลาหนองเรือ พล แวงใหญ่ ภูเวียง บ้านแฮด น้ำพอง เวียงเก่า พระยืนหนองสองห้อง) จ.หนองบัวลำภู (นากลาง เมืองนา นางัว โนนสัง) จ.สุพรรณบุรี (หนองหญ้าไซ สองพี่น้อง เมืองสุพรรณบุรี ด่านช้าง ดอนเจดีย์) จ.กาญจนบุรี (อ.ห้วยกระเจา ท่าม่วง ศรีสวัสดิ์ เมือง สังขละบุรี ด่านมะขามเตี้ย ทองผาภูมิ ไทรโยค เลาช่วย หนองปรือ พนมทวน) จ.สระแก้ว (อ.โคกสูง วัฒนานคร ตาพระยา รัษฎประเทศ วังน้ำเย็น เขาฉกรรจ์ คลองหาด) จ.ปราจีนบุรี (อ.เมืองปราจีนบุรี ศรีมหาโพธิ์) จ.จันทบุรี (อ.มะขาม โป่งน้ำร้อน สอยดาว แก่งหางแมว ขลุง นายายอาม เมือง เขาคิชฌกูฏ ท่าใหม่ แหลมสิงห์) จ.ชลบุรี (อ.เกาะสีชัง) จ.ตราด (อ.เมืองตราด เขาสมิง แหลมฉบัง คลองใหญ่ บ่อไร่ เกาะกูด เกาะช้าง) จ.ชัยนาท (อ.โมรณภัย ทองมะโมง วัดสิงห์ เนินขาม) จ.สระบุรี (มวกเหล็ก วังม่วง เฉลิมพระเกียรติ ทองแหง บ้านหมอ เมืองฯ เสาไห้ ดอนพุด แก่งคอย พุทธบาท ทองแค) จ.ราชบุรี (อ.สวนผึ้ง ปากท่อ) จ.เพชรบุรี (อ.ชะอำ แก่งกระจาน บ้านลาด เขาย้อย ท่ายาง) จ.ประจวบคีรีขันธ์ (เมืองฯ หัวหิน กุยบุรี ทับสะแก บางสะพานน้อย) จ.สตูล (อ.ละงูทุ่งหว้า มะนัง เมือง ควนโดน) จ.กระบี่ (อ.คลองท่อม เกาสันตา ลำทับ เมืองกระบี่ ปลายพระยา อ่าวลึก เนือคคลอง) จ.ตรัง (อ.วังวิเศษ เมืองตรัง ย่านตาขาว รัษฎา สิเกา ห้วยยอด กันตัง ไนยา ปะเหลียน) จ.นครศรีธรรมราช (อ.เมือง ปากพั่น ทุ่งใหญ่ เขียวใหญ่ จุฬารักษ์ฉวาง นาบอน เฉลิมพระเกียรติ ทุ่งสง ลานสกา) จ.พังงา (เกาะยาว คุระบุรี) จ.ชุมพร (อ.สวี ปะทิว) สถานการณ์วิกฤติน้ำ (ข่าว) จ.เชียงใหม่ เจ้าหน้าที่ฝ่ายจัดการน้ำและปรับปรุงระบบชลประทาน

โครงการชลประทานเชียงใหม่ เปิดแผนสถานการณ์ปริมาณน้ำกักเก็บใน ๒ เขื่อนหลักของจังหวัด ทั้งเขื่อนแม่งัดสมบูรณ์ชล และเขื่อนแม่งัดอุดมธาราว่า ภาพรวมทั้ง ๒ เขื่อนมีปริมาณน้ำกักเก็บเพิ่มขึ้นจากช่วงสัปดาห์ที่ผ่านมาเล็กน้อยเนื่องจากมีฝนตกลงมา ขณะเดียวกัน ฝนที่ตกลงมาในช่วงสัปดาห์ที่แล้ว นอกจากจะช่วยเพิ่มปริมาณน้ำในเขื่อนทั้ง ๒ แห่งแล้ว ยังทำให้เขื่อนแม่งัดสามารถประหยัคน้ำจากการงดการปล่อยน้ำลงสู่แม่น้ำปิงเพื่อการอุปโภคบริโภคและรักษาระบบนิเวศได้อีกด้วย จากที่ปกติจะปล่อยน้ำตามรอบเวรสัปดาห์ละประมาณ ๑.๗ ล้านลูกบาศก์เมตร จ.พิจิตร เลขานุการสมาคมชาวสวนมะม่วงไทย และเป็นเกษตรกรผู้ปลูกไม่ผลในเขต ต.วังทับไทร อ.สากเหล็ก เปิดเผยว่า ขณะนี้สถานการณ์ภัยแล้ง ได้ส่งผลกระทบต่อเกษตรกรผู้ปลูก มะม่วง มะพร้าว มะยงชิด ในพื้นที่ ต.วังทับไทร กว่า ๑๕,๐๐๐ ไร่ ได้รับความเสียหายเนื่องจากผลผลิตจากที่เคยได้ปัจจุบันลดลงไปถึงร้อยละ ๘๐ รวมถึงราคาก็ตกต่ำ เนื่องจากผู้ซื้อมองว่ามีผลผลิตไม่ต่อเนื่อง จึงอยากขอให้ภาครัฐช่วยพัฒนาแหล่งกักเก็บน้ำเพื่อช่วยชาวสวนต่อไป ซึ่งในส่วนของการช่วยเหลือตนเองของเกษตรกรนั้น ขณะนี้ ต้องอาศัยเจาะบ่อน้ำบาดาล รวมถึงซื้อน้ำใส่รถบรรทุกมารดต้น มะม่วง มะพร้าว มะยงชิด จึงนับได้ว่าปีนี้อาชีพชาวสวนไม่ต้องประสบกับความทุกข์จ.จันทบุรี หัวหน้าศูนย์บรรเทาสาธารณภัยกองบัญชาการป้องกันชายแดนจันทบุรีและตราด ได้นำทหารที่ได้นำรถบรรทุกน้ำเข้าไปช่วยเหลือแจกจ่ายน้ำให้กับชาวบ้านในเรื่องของภัยแล้ง ได้ทำพิธีอัญเชิญน้ำจากแม่น้ำเจ้าพระยาที่ท่าเรือ อ.ท่าใหม่ จ.จันทบุรี เพื่อกลับไปทำภารกิจที่ศูนย์สกัดหีบ จ.ชลบุรี หลังสถานการณ์ภัยแล้งเริ่มดีขึ้น และมีฝนตกลงมา แต่การช่วยเหลือยังคงมีอยู่ หากได้รับการร้องขอจากชาวบ้าน โดยกองทัพเรือ ได้มีการส่งกำลังเจ้าหน้าที่ทหาร พร้อมด้วยรถบรรทุกน้ำจำนวน ๑๐ คัน เข้าไปช่วยเหลือชาวบ้านที่ได้รับผลกระทบจากสถานการณ์ภัยแล้ง ตั้งแต่วันที่ ๑ กุมภาพันธ์ เป็นต้นมา และได้มีการเข้าไปช่วยเหลือชาวบ้านก่อนที่ทางจ.จันทบุรี จะมีการประกาศให้พื้นที่อำเภอขลุง เป็นพื้นที่ประสบภัยพิบัติภัยแล้งเมื่อวันที่ ๒๖ กุมภาพันธ์ ที่ผ่านมา

๖. คาดการณ์สภาพอากาศ ๗ วัน (กรมอุตุนิยมวิทยา) ประเทศไทยจะมีฝนฟ้าคะนอง ตลอดช่วง โดยมีฝนตกหนักถึงหนักมากบางแห่งบริเวณภาคตะวันออก และภาคใต้ ในช่วงวันที่ ๒๕- ๒๗ พ.ค. คลื่นลมบริเวณทะเลอันดามันและอ่าวไทยตอนบนจะมีกำลังแรง โดยทะเลอันดามันมีคลื่นสูง ๒-๓ เมตร ในช่วงวันที่ ๒๕- ๓๑ พ.ค. คลื่นลมบริเวณทะเลอันดามันและอ่าวไทยตอนบนจะมีกำลังอ่อนลง ทะเลอันดามันมีคลื่นสูงประมาณ ๒ เมตร

๗. พื้นที่ที่ควรเฝ้าระวังเตือนภัยวิกฤติน้ำ(น้ำท่วม ภัยแล้ง) : NASA (๒๔ ชั่วโมง): รายงานพื้นที่ที่อาจเกิดน้ำท่วม (๒๕ พ.ค.) ได้แก่ ภาคเหนือ คือ จ.สุโขทัย ภาคตะวันออกเฉียงเหนือ คือ จ.เลย หนองบัวลำภู กาฬสินธุ์ บึงกาฬ สกลนคร นครพนม มุกดาหาร นครราชสีมา บุรีรัมย์ และสุรินทร์ ภาคกลาง คือ จ.นครนายก สระบุรี ปทุมธานี นนทบุรี และสมุทรปราการ ภาคตะวันออก คือ จ.ปราจีนบุรี ฉะเชิงเทรา สระแก้ว ชลบุรี ระยอง และจันทบุรี กรมป้องกันและบรรเทาสาธารณภัย (๒๕ พ.ค.) ได้สั่งการให้เตรียมการป้องกันและแก้ไขปัญหาวาอุทกภัย วาดภัยและดินโคลนถล่ม ช่วงวันที่ ๒๓-๒๕ พ.ค. ได้แก่ จ.ตาก จ.กาญจนบุรี ราชบุรี เพชรบุรี จันทบุรี ตราด ระนอง พังงา และภูเก็ต คณะกรรมการทรัพยากรน้ำแห่งชาติ (๒๕ พ.ค.) ได้รายงานพื้นที่ประสบภัยจากน้ำ (พื้นที่มีข่าวขาดแคลนน้ำ) ๔๔ จังหวัด ได้แก่ จ.เชียงใหม่ พะเยา พิจิตร พิษณุโลก แพร่ ลำปาง ลำพูน ตาก กำแพงเพชร นครสวรรค์ ชัยนาท อุทัยธานี ลพบุรี อ่างทอง พระนครศรีอยุธยา ปทุมธานี สุพรรณบุรี นครปฐม ราชบุรีกาญจนบุรี หนองคาย หนองบัวลำภู บุรีรัมย์ ยโสธร สกลนคร สุรินทร์ กาฬสินธุ์ ขอนแก่น ชัยภูมิ นครพนม มุกดาหาร นครราชสีมา ศรีสะเกษ อุตรดิตถ์ มหาสารคาม อุบลราชธานี จันทบุรี ตราด ปราจีนบุรี สมุทรปราการ พังงา ประจวบคีรีขันธ์ สตูล และสงขลา กรมอุตุนิยมวิทยาได้แจ้งเตือนตามลักษณะอากาศทั่วไป ว่า บริเวณภาคตะวันออก และภาคใต้ มีฝนตกหนักถึงหนักมากบางพื้นที่ ส่วนมากบริเวณจังหวัดจันทบุรี ตราด ชุมพร สุราษฎร์ธานี นครศรีธรรมราช ระนอง พังงา ภูเก็ต กระบี่ และตรัง ขอให้ประชาชนในบริเวณดังกล่าวระวังอันตรายจากฝนตกหนักถึงหนักมาก ทำให้เกิดน้ำท่วมฉับพลัน น้ำป่าไหลหลาก ในระยะนี้ไว้ด้วย ศูนย์เตือนภัยพิบัติแห่งชาติ รายงานว่า ในวันที่ ๒๔ - ๒๕ พฤษภาคม อาจเกิดน้ำท่วมฉับพลัน น้ำป่าไหลหลาก และดินโคลนถล่ม ในพื้นที่จ.จันทบุรี ตราด ชุมพร สุราษฎร์ธานี ระนอง พังงา ภูเก็ต และกระบี่ ขอให้ประชาชนในพื้นที่เสี่ยงภัยดังกล่าว โปรดระมัดระวัง

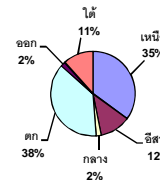
รายงานสรุปสภาพน้ำในอ่างเก็บน้ำขนาดใหญ่และขนาดกลาง

รายงานสถานการณ์ ณ. วันที่ 25 พฤษภาคม 2559

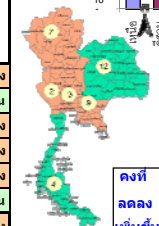
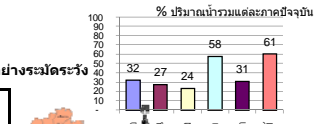
ปริมาณน้ำในอ่างที่ใช้การได้ในสัปดาห์นี้ + มากกว่า / - น้อยกว่า สัปดาห์ก่อน **91.56** ล้าน ลบ.ม.

สรุปสถานการณ์ปริมาณน้ำในอ่างเก็บน้ำที่ใช้ในทุกกิจกรรมทั่วประเทศ มากกว่าปริมาณน้ำที่ไหลเข้าอ่าง เมื่อเทียบกับสัปดาห์ที่ผ่านมา ควรใช้น้ำอย่างระมัดระวัง

ปริมาณน้ำรวมทั่วประเทศ
70,520 ล้าน ลบ.ม. (100%)



ปริมาณน้ำรวมทั่วประเทศ
(เมื่อเทียบกับปริมาณน้ำรวม
ทั้งประเทศ) ณ
วันที่ 25 พฤษภาคม 2559 เท่ากับ
31,333 ล้าน ลบ.ม. หรือ เท่ากับ
44%
วันที่ 25 พฤษภาคม 2558 เท่ากับ
34,479 ล้าน ลบ.ม. หรือ เท่ากับ
49%



คงที่	10	อ่าง
ลดลง	19	อ่าง
เพิ่มขึ้น	8	อ่าง

ภาค	สถานการณ์ปริมาณน้ำในอ่าง				ปริมาณน้ำ เปลี่ยนแปลง (ล้าน ม.³)	สถานะ
	ลดลง (แห่ง)	คงที่ (แห่ง)	เพิ่มขึ้น (แห่ง)	รวม (แห่ง)		
ภาคเหนือ	3	1	3	7	-35.00	ปริมาณน้ำในอ่างเก็บน้ำลดลง
ภาคตะวันออกเฉียงเหนือ	3	7	2	12	20.00	ปริมาณน้ำในอ่างเก็บน้ำเพิ่มขึ้น
ภาคกลาง	1	1	1	3	-10.00	ปริมาณน้ำในอ่างเก็บน้ำลดลง
ภาคตะวันตก	2	-	-	2	-73.00	ปริมาณน้ำในอ่างเก็บน้ำลดลง
ภาคตะวันออก	7	1	1	9	-11.56	ปริมาณน้ำในอ่างเก็บน้ำลดลง
ภาคใต้	3	-	1	4	18.00	ปริมาณน้ำในอ่างเก็บน้ำเพิ่มขึ้น
รวมทั้งประเทศ	19	10	8	37	-91.56	ปริมาณน้ำในอ่างเก็บน้ำลดลง

ภาค อ่างเก็บน้ำ เชื้อน	ความจุ ที่ รณค. (ล้าน ม.³)	ปริมาณน้ำ ที่ใช้งาน ไม่ได้ (ล้าน ม.³)	ใช้การ ได้จริง (ล้าน ม.³)	ปริมาณน้ำรวม		ปัจจุบัน วันที่ 25 พฤษภาคม 2559				สัปดาห์ก่อน วันที่ 19 พฤษภาคม 2559				ปริมาณน้ำ + เพิ่มขึ้น - ลดลง (ล้าน ม.³)	สถานการณ์ ปริมาณน้ำ ในอ่าง	
				วันที่ 25 พฤษภาคม 2558	%	ปริมาณน้ำรวม	%	ปริมาณน้ำใช้การได้จริง	%	ปริมาณน้ำรวม	%	ปริมาณน้ำใช้การได้จริง	%			
ภาคเหนือ (7)																
1 ภูมิพล (2) ดาก	13,462	3,800	9,662	4,644	34%	4,047	30%	247	2%	4,082	30%	282	2%	-35.00	ลดลง	
2 สิริภักดิ์ (2) อุดรดิต	9,510	2,850	6,660	4,122	43%	3,617	38%	767	8%	3,620	38%	770	8%	-3.00	ลดลง	
3 แม่จืด เชียงใหม่	265	22	243	84	32%	29	11%	7	3%	27	10%	5	2%	2.00	เพิ่มขึ้น	
4 แม่จาง เชียงใหม่	263	14	249	34	13%	24	9%	10	4%	24	9%	10	4%	-	คงที่	
5 กำแพง ลำปาง	106	4	102	41	39%	17	16%	13	12%	18	17%	14	13%	-1.00	ลดลง	
6 กำคองมา ลำปาง	170	6	164	51	30%	17	10%	11	6%	16	9%	10	6%	1.00	เพิ่มขึ้น	
7 ดาวน้อย พะเยา	939	43	896	187	20%	242	26%	199	21%	241	26%	198	21%	1.00	เพิ่มขึ้น	
รวมภาคเหนือ 35.05%	24,715	6,739	17,976	9,163	37%	7,993	32%	1,254	5%	8,028	32%	1,289	5%	-35.00	ลดลง	
ภาคตะวันออกเฉียงเหนือ (12)																
8 เข้มหลวง อุดรธานี	135	7	128	30	22%	14	10%	7	5%	14	10%	7	5%	-	คงที่	
9 น้ำอูน สกลนคร	520	43	477	207	40%	142	27%	99	19%	142	27%	99	19%	-	คงที่	
10 น้ำพอง (2) สกลนคร	166	10	156	41	25%	37	22%	27	16%	38	23%	28	17%	-1.00	ลดลง	
11 อู่กาสิงห์ (2) ชัยภูมิ	164	37	127	74	45%	54	33%	17	10%	54	33%	17	10%	-	คงที่	
12 อมูลศิลป์ (2) ขอนแก่น	2,431	581	1,850	839	35%	517	21%	-	0%	523	22%	-	0%	-	คงที่	
13 ลำปาว กาฬสินธุ์	1,980	100	1,880	470	24%	324	16%	224	11%	318	16%	218	11%	6.00	เพิ่มขึ้น	
14 ลำตะคอง นครราชสีมา	314	23	291	93	30%	72	23%	49	16%	74	24%	51	16%	-2.00	ลดลง	
15 ลำพระเพลิง นครราชสีมา	110	1	109	29	26%	22	20%	21	19%	26	24%	25	23%	-4.00	ลดลง	
16 มูลมน นครราชสีมา	141	7	134	58	41%	34	24%	27	19%	34	24%	27	19%	-	คงที่	
17 ลำพระนคร นครราชสีมา	275	7	268	113	41%	51	19%	44	16%	51	19%	44	16%	-	คงที่	
18 ลำนางรอง บุรีรัมย์	121	3	118	64	53%	57	47%	54	45%	57	47%	54	45%	-	คงที่	
19 สิรินธร (2) อุบลราชธานี	1,966	831	1,135	882	45%	932	47%	101	5%	911	46%	80	4%	21.00	เพิ่มขึ้น	
รวมภาคตะวันออกเฉียงเหนือ 11.80%	8,324	1,650	6,674	2,900	35%	2,256	27%	670	8%	2,243	27%	650	8%	20.00	เพิ่มขึ้น	
ภาคกลาง (3)																
20 ป่าสักชลสิทธิ์ ลพบุรี	960	3	957	141	15%	220	23%	217	23%	231	24%	228	24%	-11.00	ลดลง	
21 หันเสลา อุทัยธานี	160	17	143	49	31%	43	27%	26	16%	43	27%	26	16%	-	คงที่	
22 กระเสียว สุพรรณบุรี	240	40	200	90	38%	58	24%	18	8%	57	24%	17	7%	1.00	เพิ่มขึ้น	
รวมภาคกลาง 1.93%	1,360	60	1,300	280	21%	321	24%	261	19%	331	24%	271	20%	-10.00	ลดลง	
ภาคตะวันตก (2)																
23 ศรีนครินทร์ (2) กาญจนบุรี	17,745	10,265	7,480	12,212	69%	11,697	66%	1,432	8%	11,736	66%	1,471	8%	-39.00	ลดลง	
24 วชิราลงกรณ์ (2) กาญจนบุรี	8,860	3,012	5,848	3,868	44%	3,688	42%	676	8%	3,722	42%	710	8%	-34.00	ลดลง	
รวมภาคตะวันตก 37.73%	26,605	13,277	13,328	16,080	60%	15,385	58%	2,108	8%	15,458	58%	2,181	8%	-73.00	ลดลง	
ภาคตะวันออก (5+4)																
25 ขุนด่าน นครนายก	224	4.00	220	27	12%	59	26%	55	25%	59	26%	55	25%	-	คงที่	
26 ดอกลำดวน ละโว้	420	30.00	390	73	17%	71	17%	41	10%	73	17%	43	10%	-2.00	ลดลง	
27 บางพระ (3) ชลบุรี	117	12.00	105	37	32%	19	16%	7	6%	20	17%	8	7%	-1.00	ลดลง	
28 หอปลาลาโหล (3) ระยอง	164	13.75	150	85	52%	74	45%	60	37%	78	48%	64	39%	-4.00	ลดลง	
29 ประแสร์ (3) ระยอง	248	20.00	228	160	65%	138	56%	118	48%	141	57%	121	49%	-3.00	ลดลง	
30 มาบประชัน (3) ระยอง	17	0.72	16	5	31%	7	42%	6	38%	7	43%	6.40	39%	-0.09	ลดลง	
31 นหนองค้อ (3) ระยอง	21	1.00	20	5	25%	2	11%	1	7%	2	10%	1.22	6%	0.17	เพิ่มขึ้น	
32 ดอกรวม (3) ระยอง	71	3.00	68	25	35%	15	22%	12	17%	17	23%	13.70	19%	-1.23	ลดลง	
33 คลองใหญ่ (3) ระยอง	40	3.00	37	9	21%	22	55%	19	48%	23	56%	19.63	49%	-0.41	ลดลง	
รวมภาคตะวันออก 1.87%	1,322	87	1,235	427	32%	408	31%	321	24%	420	32%	332	25%	-11.56	ลดลง	
ภาคใต้ (4)																
34 แก่งกระจาน เพชรบุรี	710	67	643	295	42%	203	29%	136	19%	207	29%	140	20%	-4.00	ลดลง	
35 ปราณบุรี ประจวบคีรีขันธ์	391	18	373	99	25%	54	14%	36	9%	55	14%	37	9%	-1.00	ลดลง	
36 รัชชประภา (2) สุราษฎร์ธานี	5,639	1,352	4,287	4,074	72%	4,042	72%	2,690	48%	4,001	71%	2,649	47%	41.00	เพิ่มขึ้น	
37 บางยาง (2) ยะลา	1,454	260	1,194	1,161	80%	672	46%	412	28%	690	47%	430	30%	-18.00	ลดลง	
รวมภาคใต้ 11.62%	8,194	1,697	6,497	5,629	69%	4,971	61%	3,274	40%	4,953	60%	3,256	40%	18.00	เพิ่มขึ้น	
รวมทั้งประเทศ 100% (37)	70,520	23,510	47,010	34,479	49%	31,333	44%	7,888	11%	31,432	45%	7,979	11%	-91.56	ลดลง	

ที่มาข้อมูล : ตารางสรุปสภาพน้ำในอ่างเก็บน้ำขนาดใหญ่ทั่วประเทศ และตารางสรุปสภาพน้ำในอ่างเก็บน้ำภาคตะวันออกเฉียงเหนือ กรมชลประทาน

- หมายเหตุ :**
- อ่างเก็บน้ำขนาดใหญ่ หมายถึง อ่างเก็บน้ำที่มีความจุตั้งแต่ 100 ล้าน ลบ.ม. ขึ้นไป
 - เป็นอ่างเก็บน้ำอยู่ในความรับผิดชอบของการไฟฟ้าฝ่ายผลิตแห่งประเทศไทย(10) นอกนั้นอยู่ในความรับผิดชอบของกรมชลประทาน (23)
 - เป็นอ่างเก็บน้ำขนาดกลางที่มีความสำคัญต่อการอุตสาหกรรมและการประมง ของลุ่มน้ำชายฝั่งทะเลตะวันออก
 - ที่มา : กรมชลประทาน และการไฟฟ้าฝ่ายผลิตแห่งประเทศไทย
 - จังหวัดที่มีอ่างเก็บน้ำขนาดใหญ่มีจำนวน 25 จังหวัด ไม่มี 51 จังหวัด รณค. หมายถึง ระดับเก็บกักของอ่าง
- ศูนย์เผยแพร่
ศูนย์ป้องกันกักตุนน้ำ กรมทรัพยากรน้ำ
- ลำดับของเขื่อนตามความจุ**
- ศรีนครินทร์ 2.ภูมิพล 3.สิริกิติ์ 4.วชิราลงกรณ์ 5.รัชชประภา
 - ลพบุรี 7.สิรินธร 8.บางยาง 9.ลำปาว 10.ป่าสัก