

สรุปสถานการณ์น้ำของประเทศ วันที่ ๒๗ พฤษภาคม ๒๕๕๙

๑. ฝน การคาดหมายปริมาณฝน (มิลลิเมตร) เดือน พฤษภาคม มิถุนายน และกรกฎาคม ๒๕๕๙ เปรียบเทียบกับค่าปกติ (ค่าปกติ = ค่าเฉลี่ยฝนในคาบ ๓๐ ปี (๒๕๒๔ - ๒๕๕๓)) มีรายละเอียดตามตาราง

ภาค/เดือน (ปริมาณฝนคาดการณ์)	พฤษภาคม ๒๕๕๙		มิถุนายน ๒๕๕๙		กรกฎาคม ๒๕๕๙	
	ค่าประมาณ (มม.)	ความหมาย	ค่าประมาณ (มม.)	ความหมาย	ค่าประมาณ (มม.)	ความหมาย
เหนือ	๑๔๐ - ๑๘๐ มม.	ต่ำกว่าค่าปกติเล็กน้อย	๑๓๐ - ๑๗๐ มม.	ใกล้เคียงค่าปกติ	๑๖๐ - ๒๐๐ มม.	ใกล้เคียงค่าปกติ
ตะวันออกเฉียงเหนือ	๑๕๐ - ๑๙๐ มม.	ต่ำกว่าค่าปกติเล็กน้อย	๑๘๐ - ๒๒๐ มม.	ใกล้เคียงค่าปกติ	๑๙๐ - ๒๓๐ มม.	ใกล้เคียงค่าปกติ
กลาง	๑๔๐ - ๑๘๐ มม.	ต่ำกว่าค่าปกติเล็กน้อย	๑๓๐ - ๑๗๐ มม.	ใกล้เคียงค่าปกติ	๑๔๐ - ๑๘๐ มม.	ใกล้เคียงค่าปกติ
ตะวันออกเฉียงเหนือ	๑๙๐ - ๒๓๐ มม.	ต่ำกว่าค่าปกติเล็กน้อย	๒๔๐ - ๒๘๐ มม.	ใกล้เคียงค่าปกติ	๒๕๐ - ๓๐๐ มม.	ใกล้เคียงค่าปกติ
ภาคใต้ฝั่งตะวันออก	๑๑๐ - ๑๕๐ มม.	ต่ำกว่าค่าปกติเล็กน้อย	๙๐ - ๑๓๐ มม.	ใกล้เคียงค่าปกติ	๑๐๐ - ๑๔๐ มม.	ใกล้เคียงค่าปกติ
ภาคใต้ฝั่งตะวันตก	๒๕๐ - ๓๐๐ มม.	ต่ำกว่าค่าปกติเล็กน้อย	๒๗๐ - ๓๑๒ มม.	ใกล้เคียงค่าปกติ	๓๐๐ - ๔๐๐ มม.	ใกล้เคียงค่าปกติ
กรุงเทพฯ และปริมณฑล	๒๐๐ - ๒๕๐ มม.	ต่ำกว่าค่าปกติเล็กน้อย	๑๓๐ - ๑๗๐ มม.	ใกล้เคียงค่าปกติ	๑๖๐ - ๒๐๐ มม.	ใกล้เคียงค่าปกติ

ที่มาข้อมูล : กรมอุตุนิยมวิทยา พยากรณ์อากาศ ๓ เดือน (http://www.tmd.go.th/month_forecast.php)

ปริมาณฝน วันที่ ๒๕ พฤษภาคม ๒๕๕๙	หน่วย	เหนือ	กลาง	ตะวันออกเฉียงเหนือ	ตะวันออก	ใต้	ทั้งประเทศ
ฝนสูงสุด ๒๔ ชม. สถานีอุตุนิยมวิทยา	มม.	๓๓.๖ เชียงใหม่ สกษ.	๑๕.๒ ทองผาภูมิ กาญจนบุรี	๑๗.๕ นครพนม	๔๑.๕ ตราด	๙๕.๖ เกาะลันตา กระบี่	๙๕.๖ เกาะลันตา กระบี่
ฝนสะสมปี ๕๘	มม.	๒๓๑.๗	๒๓๗.๗	๒๐๘.๙	๒๖๗.๐	๒๘๕.๕	๒๘๑.๙
ฝนสะสมปี ๕๙	มม.	๑๕๙.๗	๑๑๙.๘	๒๐๕.๓	๒๒๖.๑	๓๑๑.๔	๒๑๐.๐
ฝนสะสม ๓๐ ปี	มม.	๒๕๗.๘	๒๗๓.๔	๓๐๕.๒	๓๘๗.๔	๔๙๔.๑	๓๓๑.๓

ที่มาข้อมูล : กรมอุตุนิยมวิทยา สรุปลักษณะอากาศรายวัน (<http://www.tmd.go.th/climate/climate.php>)

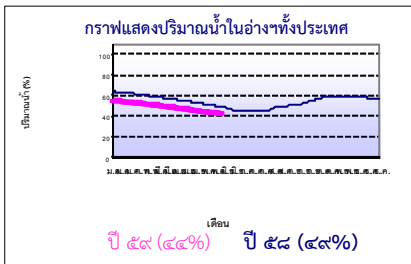
ปริมาณฝนสูงสุด ๒๔ ชม.เพิ่มเติม กรมอุตุนิยมวิทยาได้รายงานเพิ่มเติมโดยการบันทึกของเจ้าหน้าที่เป็นรายวัน ณ เวลา ๐๗.๐๐ น.ของวันนี้ - ไม่มี -

๒. น้ำในอ่างเก็บน้ำขนาดใหญ่



ปริมาณน้ำในอ่าง	หน่วย	เหนือ	กลาง	ต.เฉียงเหนือ	ตะวันออก	ตะวันตก	ใต้	ทั้งประเทศ
น้ำในอ่างปี ๕๘	ล้าน(ลบ.ม.)	๙,๐๙๖	๒๗๗	๒,๙๐๓	๓๘๐	๑๖,๐๖๗	๕,๖๒๘	๓๔,๓๙๖
	%	๓๗%	๒๐%	๓๕%	๓๒%	๖๐%	๖๙%	๔๙%
น้ำในอ่างปี ๕๙	ล้าน(ลบ.ม.)	๗,๙๘๕	๓๑๙	๒,๒๕๕	๓๕๘	๑๕,๓๗๔	๔,๙๙๒	๓๑,๓๒๙
๒๖ พ.ค. ๕๙	%	๓๒%	๒๓%	๒๗%	๓๑%	๕๘%	๖๑%	๔๔%
น้ำในอ่างปี ๕๙	ล้าน(ลบ.ม.)	๑๓,๗๒๕	๔๗๔	๓,๓๐๒	๕๕๕	๑๙,๑๕๕	๖,๒๙๙	๔๓,๕๐๒
๒๖ พ.ค. ๕๙	%	๕๘%	๓๕%	๔๓%	๕๑%	๗๒%	๗๗%	๖๔%

ที่มาข้อมูล : กรมชลประทาน ตารางสรุปข้อมูลอ่างเก็บน้ำขนาดใหญ่ทั่วประเทศ (http://water.rid.go.th/flood/flood/res_table.htm)



หมายเหตุ ๑. อ่างที่มีปริมาณน้ำต่ำกว่า ๕๐% ของความจุมี ๓๐ อ่าง คือ ๑.แม่กวาง (๙%) ๒.กัวคองหมา (๑๐%) ๓.ห้วยหลวง (๑๐%) ๔.แม่จืด (๑๑%) ๕.ปราณบุรี (๑๔%) ๖.กัวลม (๑๖%) ๗.บางพระ (๑๖%) ๘.ลำปาว (๑๖%) ๙.คลองสิียด (๑๗%) ๑๐.ลำแจะ (๑๙%) ๑๑.ลำพระเพลิง (๒๐%) ๑๒.อุบลรัตน์ (๒๑%) ๑๓.น้ำพอง (๒๒%) ๑๔.ป่าสักฯ (๒๓%) ๑๕.ลำตะคอง (๒๓%) ๑๖.มูลบน (๒๔%) ๑๗.กระเสียว (๒๔%) ๑๘.แควน้อย (๒๖%) ๑๙.ขุนด่าน (๒๖%) ๒๐.ทับเสลา (๒๗%) ๒๑.น้ำอูน (๒๗%) ๒๒.แก่งกระจาน (๒๙%) ๒๓.ภูมิพิล (๓๐%) ๒๔.จุฬารามณ์ (๓๓%) ๒๕.สิริกิติ์ (๓๘%) ๒๖.วชิราลงกรณ (๔๒%) ๒๗.หนองปลาไหล (๔๕%) ๒๘.บางบาล (๔๖%) ๒๙.ลำน้ำทรง (๔๗%) และ ๓๐.สิรินธร (๔๗%)

๒. อ่างที่มีปริมาณน้ำเก็บกักตั้งแต่ ๘๐% ของความจุ - ไม่มี -

๓. สรุปสถานการณ์น้ำในแม่น้ำและลุ่มน้ำสำคัญ

๓.๑ สรุปสถานการณ์น้ำท่าทั่วประเทศ (ศูนย์ประมวลวิเคราะห์สถานการณ์น้ำ กรมชลประทาน) (๒๖ พ.ค.) : สถานีนน้ำท่าที่อยู่ในเกณฑ์น้ำน้อย ได้แก่ สถานี P.๑ จ.เชียงใหม่, สถานี P.๗A จ.กำแพงเพชร, สถานี P.๑๗ จ.นครสวรรค์, สถานี W.๔A จ.ตาก สถานี ๙.๑ C จ.แพร่, สถานี Y.๑๖ จ.พิษณุโลก, สถานี N.๑ จ.น่าน, สถานี N.๕A จ.พิษณุโลก, สถานี N.๖๗ จ.นครสวรรค์, สถานี M.๖A จ.บุรีรัมย์, สถานี M.๙ จ.ศรีสะเกษ, สถานี M.๗ จ.อุบลราชธานี, สถานี Kgt.๑๐ จ.สระแก้ว, สถานี Kgt.๓ จ.ปราจีนบุรี, สถานี X.๑๕๘ จ.ชุมพร, สถานี X.๓๗A จ.สุราษฎร์ธานี, สถานี X.๑๑๙A จ.นราธิวาส และสถานี X.๗๓๓ จ.นราธิวาส **แนวโน้มระดับน้ำ แม่น้ำปิง แม่น้ำยม แม่น้ำน่าน แม่น้ำพระสทิ้ง และค.ต้นหมยมัส มีแนวโน้มระดับน้ำลดลง แม่น้ำวัง แม่น้ำมูล แม่น้ำบางปะกง และแม่น้ำตาปี มีแนวโน้มระดับน้ำทรงตัว แม่น้ำท่าตะเภา และแม่น้ำโก-ลก มีแนวโน้มระดับน้ำเพิ่มขึ้น**

๓.๒ สรุปสถานการณ์น้ำ (กรมทรัพยากรน้ำ)

๓.๒.๑ สำนักวิจัย พัฒนา และอุทกวิทยา :

- สถานการณ์น้ำในแม่น้ำโขง (ที่มาข้อมูล : สรุปสถานการณ์น้ำประจำวัน : ศูนย์ประมวลวิเคราะห์สถานการณ์น้ำ กรมชลประทาน) ระดับน้ำแม่น้ำโขง ณ วันที่ ๒๖ พฤษภาคม ๒๕๕๙ ที่สถานีเชียงแสน เชียงคาน หนองคาย นครพนม มุกดาหาร และโขงเจียม วัดได้ ๒.๗๖, ๕.๐๘, ๒.๕๘, ๒.๒๗, ๒.๔๙ และ ๒.๖๖ เมตร ตามลำดับ เปรียบเทียบกับตลิ่ง มีค่าเท่ากับ -๑๐.๐๔, -๑๐.๙๒, -๙.๖๒, -๑๐.๒๓, -๙.๕๑ และ -๑๑.๘๔ เมตร ตามลำดับ **แนวโน้มระดับน้ำท่า สถานี เชียงคาน และหนองคาย มีแนวโน้มระดับน้ำลดลง สถานีเชียงแสน นครพนม มุกดาหาร และโขงเจียม มีแนวโน้มระดับน้ำเพิ่มขึ้น**

- ระบบปฏิบัติการเฝ้าระวัง และเตือนภัยล่วงหน้าหลาก - ดินถล่ม (Early Warning) (๒๖ พ.ค.) สถานีเตือนภัยระดับเตือนภัย ได้แก่ จ.พังงา ที่บ้านโรงกลวง (ต.นบปรัง อ.เมืองพังงา) เตือนด้วยน้ำฝน โดยฝนสะสม ๑๒ ชม. ณ เวลา ๑๔.๐๐ น. เท่ากับ ๙๗.๕ มม.

๓.๒) ศูนย์ป้องกันวิกฤติน้ำ : ระบบติดตามและเฝ้าระวังสถานการณ์น้ำ

- โครงการสำรวจติดตั้งระบบตรวจวัดสถานภาพน้ำทางไกลอัตโนมัติ (ในลุ่มน้ำ)

- รายงานสถานการณ์สถานีโทรมาตรลุ่มน้ำทะเลสาบสงขลา (ณ วันที่ ๒๓ พ.ค.๕๙) ลุ่มน้ำทะเลสาบสงขลา ปัจจุบันสถานการณ์น้ำในลำน้ำโดยทั่วไปยังคงอยู่ในภาวะ

ปกติ (ระดับน้ำต่ำกว่าระดับตลิ่งต่ำสุด) ระดับน้ำในลำน้ำส่วนใหญ่มีแนวโน้ม**ลดลง/ทรงตัว**

- รายงานสถานการณ์สถานีโทรมาตรลุ่มน้ำยมชาน (ณ วันที่ ๔ เม.ย.๕๙) : ระดับน้ำในลุ่มน้ำยม มีปริมาณน้ำอยู่ในเกณฑ์**น้ำแล้ง** ส่วนระดับน้ำในลุ่มน้ำชาน มีปริมาณน้ำอยู่ในเกณฑ์**ปกติปกติ** แนวโน้มระดับน้ำ : ลุ่มน้ำยม มีแนวโน้มระดับน้ำ**เพิ่มขึ้น** และลุ่มน้ำชาน มีแนวโน้มระดับน้ำ**ลดลง** โดยมี **สถานการณ์วิกฤติ (น้ำแล้ง) ได้แก่ สถานีสะพานบ้านแม่ น้ำ (อ.บ้านด่านลานหอย จ.สุโขทัย) (TY๐๕) สถานีสะพานบ้านโพทะเล (TY๐๘) (อ.โพทะเล จ.พิจิตร)และ สถานการณ์เฝ้าระวัง (น้ำแล้ง) ได้แก่ สถานีสะพานศรีสังขลาลัย (TY๐๔) (อ.ศรีสังขลาลัย จ.สุโขทัย) สถานีสะพานวังประดู่ (TN๐๗)(อ.วังทอง จ.พิษณุโลก) และสถานีสะพานเฉลิมพระเกียรติ ๔๘ พรรษา (TN๐๘) (อ.เมือง จ.พิจิตร)**

- รายงานสถานการณ์สถานีโทรมาตรลุ่มน้ำท่าจีน (ณ วันที่ ๗ เม.ย.๕๙) : ลุ่มน้ำสะแกกรัง มีปริมาณน้ำอยู่ในเกณฑ์**น้ำแล้ง** ส่วนลุ่มน้ำท่าจีน มีปริมาณน้ำอยู่ในเกณฑ์**ปกติ** ระดับน้ำลุ่มน้ำสะแกกรัง มีแนวโน้มระดับน้ำ**ทรงตัว** ส่วนลุ่มน้ำท่าจีน มีแนวโน้มระดับน้ำ**เพิ่มขึ้น** โดยมี**สถานการณ์เฝ้าระวัง(น้ำแล้ง) ได้แก่ สถานีแม่ น้ำท่าจีนที่สะพานข้ามแม่น้ำท่าจีน (ทางหลวง ๓๓๖๕)(อ.สามชุก จ.สุพรรณบุรี) สถานการณ์วิกฤติ(น้ำแล้ง) ได้แก่ สถานีแม่น้ำตากแดดที่สะพานข้ามแควตากแดด (อ.โกรกพระ จ.นครสวรรค์)**

- โครงการตั้งศูนย์ปฏิบัติการและข้อมูลเพื่อการบริหารจัดการทรัพยากรน้ำ (ระบบเชื่อมโยงสัญญาณภาพจากกล้อง CCTV ณ วันที่ ๒๒ พ.ค.๕๙) : สถานการณ์น้ำทั่วไปอยู่ในเกณฑ์**ปกติ** ยกเว้นมีสถานีที่อยู่ในสถานการณ์เฝ้าระวังน้ำแล้ง ได้แก่ สถานีสะพานมหาโพธิ์ อ.เมือง จ.แพร่ (ลุ่มน้ำยม) และสถานีสะพานนครนันทพัฒนา อ.เมือง จ.น่าน (ลุ่มน้ำน่าน)

๔. พายุหมุน - ไม่มี -

๕. สถานการณ์น้ำ กรมป้องกันและบรรเทาสาธารณภัย: จังหวัดที่ประกาศเขตให้ความช่วยเหลือผู้ประสบภัยพิบัติกรณีฉุกเฉิน (ภัยแล้ง)ปัจจุบัน (๒๖ พ.ค.) จำนวน ๓๒ จังหวัด

๒๒๖ อำเภอ ๑,๑๖๗ ตำบล ๙,๓๙๔ หมู่บ้าน ได้แก่ จ.เชียงใหม่ (อ.ดอยเต่า สันกำแพง แม่ริม แม่แตง จอมทอง ฮอด พร้าว ดอยหล่อ ดอยสะเก็ด กัลยาณิวัฒนา เชียงดาว ไชยปราการ ฝาง อดก้อย สะเมิง แม่แจ่ม สันทราย แม่เอย) จ.อุตรดิตถ์ (อ.เมืองอุตรดิตถ์ ท่าปลา ทองแสนซัน ทรอน พิชัย น้ำป่า ลับแล บ้านโคก) จ.พะเยา (อ.เมืองพะเยา ดอกคำใต้ แม่ใจ จุน ภูมามยาว เชียงคำ ปง) จ.ลำพูน (อ.ลี้) จ.ลำปาง (อ.แจ้ห่ม เถิน วังเหนือ) จ.สุโขทัย (อ.สวรรคโลก ศรีนคร ศรีสำโรง ศรีสังขลาลัย เมือง ศิริมาศ ฟุ่งสละียม บ้านด่านลานหอย) จ.กำแพงเพชร (อ.เมือง กำแพงเพชร ปางศิลาทอง โกล่มพื้นนคร ชามูลลักษ์บุรี บึงสามัคคี ทรายทองวัฒนา คองกลาง) จ.น่าน (อ.สองแคว เมืองน่าน) จ.พิจิตร (อ.บางมูลนาก วังทรายพูน) จ.ตาก (อ.แม่ระมาด บ้านตาก สามเงา วังเจ้า เมือง อุ้มผาง แม่สอด) จ.อุทัยธานี (อ.ห้วยคด ท้าพัน) จ.นครสวรรค์ (อ.เมือง ชุมแสง ตาคี พยุหะคีรี หองบัว โกรกพระ ไผ่ทาลี) จ.นครราชสีมา (อ.ขามสะแกแสง คง บัวลาย แก้งสนามนาง โนนไทย ด่านขุนทด โนนสูง เทพารักษ์ พระทองคำ บัวใหญ่ สูงเนิน) จ.มหาสารคาม (อ.กันทรวิชัย โกล่มพิสัย ชื่นชม เชียงยืน เมืองมหาสารคาม ยางสีสุราช) จ.บุรีรัมย์ (อ.เมือง พลับพลาชัย ห้วยราช กระสัง คูเมือง นางรอง) จ.สุรินทร์ (อ.จอมพระ เขวาสินรินทร์ รันตนบุรี ลำโรงท่า ท่าตูม) จ.ขอนแก่น (อ.ชำสูง เมือง แวงน้อย ภูพาน บ้านฝาง เปือยน้อย โนนศิลา หองเรือ พล แวงใหญ่ ภูเวียง บ้านแฮด น้ำพอง เวียงเก่า พระยืน หองสองห้อง) จ.หนองบัวลำภู (นากลาง เมืองฯ นาหว้า โนนสัง) จ.สุพรรณบุรี (หนองหญ้าไซ สองพี่น้องเมืองสุพรรณบุรี ด่านช้าง ดอนเจดีย์) จ.กาญจนบุรี (อ.ห้วยกระเจา ท่าม่วง ศรีสวัสดิ์ เมือง สังขละบุรี ด่านมะขามเตี้ย ทองผาภูมิ ไทรโยค เลขาวิทยุ หองปรีอ พนมทวน) จ.สระแก้ว (อ.โคกสูง วัฒนานคร ตาพระยา อรัญประเทศ วังน้ำเย็น เขาคอกรรจ คองหาด) จ.ปราจีนบุรี (อ.เมืองปราจีนบุรี ศรีมหาโพธิ์) จ.ฉะเชิงเทรา (อ.มะขาม โป่งน้ำร้อน สอยดาว แก่งหางแมว ชลข นายายอาม เมือง เขาคิชฌกูฏ ท่าใหม่ แหลมสิงห์) จ.ชลบุรี (อ.เกาะสีชัง) จ.ตราด (อ.เมืองตราด เขาสมิง แหลมฉบัง คองใหญ่ ป่อไร่ เกาะกูด เกาะช้าง) จ.ชัยนาท (อ.โมรณภัย หองมะโมง วัดสิงห์ เนินขาม) จ.สระบุรี (มวกเหล็ก วังม่วง เอลิมพระเกียรติ หองแสง บ้านหมอ เมืองฯ เสาไห้ ดอนพุด แก่งคอย พุทธบาท หองแคว) จ.ราชบุรี (อ.สวนผึ้ง ปากท่อ) จ.เพชรบุรี (อ.ชะอำ แก่งกระจาน บ้านลาด เขาย้อย ท่ายาง) จ.ประจวบคีรีขันธ์ (เมืองฯ หัวหิน กุยบุรี ทับสะแก บางสะพานน้อย) จ.สตูล (อ.ละงู ฟุ่งหว้า มะนัง เมือง ควนโดน) จ.กระบี่ (อ.คลองท่อม เกาะลันตา ลำทับ เมืองกระบี่ ปลายพระยา อ่าวลึก เหมือดคลอง) จ.ตรัง (อ.วังวิเศษ เมืองตรัง ย่านตาขาว รัชฎา สิเกา ห้วยยอด กันตัง นาโยง ปะเหลียน) จ.นครศรีธรรมราช (อ.เมือง ปากพั่น ฟุ่งใหญ่ เขียวใหญ่ จุฬารามณ์ ฉวาง นาบอน เอลิมพระเกียรติ ฟุ่งสกลานสกา) จ.พังงา (เกาะยาว คุระบุรี) จ.ชุมพร (อ.สวี ปะทิว) **สถานการณ์วิกฤติน้ำ (ข่าว) นายกรัฐมนตรี**ประชุมร่วมกับหัวหน้าส่วนราชการประจำจังหวัด นครราชสีมา และผู้บริหารหน่วยงานที่เกี่ยวข้อง เพื่อรับฟังบรรยายสรุปผลการดำเนินงานของกรมชลประทานตามนโยบายของรัฐบาลจากกรมชลประทาน ที่ได้สรุปผลการดำเนินงานของกรมชลประทานในภาพรวมการดำเนินการปรับปรุงแก้ไขแหล่งกักเก็บน้ำที่สำคัญของจังหวัดนครราชสีมา ดังนี้ สำนักงานชลประทานที่ ๘ ได้ดำเนินการแก้ไขปัญหาดังนี้ ๑.เพิ่มประสิทธิภาพการกักเก็บน้ำ และการระบายน้ำเขื่อนลำพระเพลิง โดยทำการยกระดับสันเขื่อนจากเดิมเพิ่มขึ้นอีก ๔ เมตร ทำให้เพิ่มความจุเป็น ๑๕๕ ล้านลูกบาศก์เมตร ๒.เพิ่มความมั่นคงของตัวเขื่อน โดยเพิ่มความความกว้างทำนบดิน จากเดิม ๘ เมตร เป็น ๑๒ เมตร พร้อมปรับปรุงฐานรากของตัวเขื่อนให้มีความแข็งแรง ๓.ปรับปรุงคลองผันน้ำฝั่งซ้ายเขื่อนลำพระเพลิงระยะทาง ๖.๕ เมตร เพื่อทำการผันน้ำจากเขื่อนลำพระเพลิงไปยังอ่างเก็บน้ำลำสาละ และ ๔.ปรับปรุงระบบการผันน้ำโดยขุดลอกอ่างเก็บน้ำลำสาละเพื่อเพิ่มประสิทธิภาพการกักเก็บน้ำ จากเดิมเป็น ๔๒.๒ ล้านลูกบาศก์เมตร ซึ่งจากการดำเนินการดังกล่าว ทำให้ช่วยบรรเทาอุทกภัยในพื้นที่ และยังเพิ่มพื้นที่ชลประทานใหม่อีกจำนวน ๑๘,๐๐๐ ไร่ นอกจากนี้ ยังสามารถกักเก็บน้ำเพื่อใช้เป็นน้ำต้นทุนในการอุปโภค และบริโภคของประชาชนในอำเภอปักธงชัย อำเภอโชคชัย และอำเภอเมือง โดยอธิบดีกรมชลประทาน ได้แจ้งขอรับการสนับสนุนงบประมาณพัฒนาลุ่มน้ำลำเชียงไกรตอนล่าง เพื่อใช้เป็นแหล่งกักเก็บน้ำและชะลอน้ำหลากในช่วงฤดูฝน และเพื่อเป็นแหล่งน้ำสำหรับอุปโภค บริโภค และการเกษตรกรรมของราษฎร ช่วยบรรเทาภัยแล้งของประชาชนในพื้นที่เขตอำเภอเทพารักษ์ อำเภอ ด่านขุนทด อำเภอโนนไทย อำเภอโนนสูง และอำเภอเมืองนครราชสีมา **ภาพลึกลับ** พบถนนบริเวณบ้านน้อยบึงอรั่ม ต.คองขาม อ.ยางตลาด เกิดทรุดตัวเป็นหลุมลึกยาวกว่า ๓๐๐ เมตร ชาวบ้านหว่นเกิดอุบัติเหตุ ขณะขี่มอเตอร์ไซด์ทางหลวงชนบทที่ ๑๖ ระบุสาเหตุสาเหตุเบื้องต้นเนื่องจากปัญหาภัยแล้งและการระบายน้ำการเปลี่ยนระดับน้ำในคลองชลประทานเขื่อนลำปาวแบบ กะทันหัน ประกอบกับคุณสมบัติของดินใต้พื้นทางบริเวณดังกล่าว ซึ่งมีความหนาประมาณ ๔-๕ เมตร เป็นดินอ่อน ลักษณะดังกล่าวคล้ายกับความเสียหายถนนทรุดตัวที่เกิดขึ้นในภาคกลาง ขณะนี้เจ้าหน้าที่ได้เข้าเจาะสำรวจดินใต้พื้นทางแล้ว เพื่อดำเนินการแก้ไขและออกแบบใช้วัสดุตัววิศวกรรม เพื่อซ่อมแซมและสามารถรับน้ำหนักทำให้ถนนสายดังกล่าวกลับมาใช้ประโยชน์ต่อไป **จ.พัทลุง** ชาวบ้านพื้นที่หมู่ที่ ๗ ต.ชุมพล อ.ศรีนครินทร์ ได้ร่วมกับกองพันทหารช่างที่ ๔๐๒ ค่ายอภัยบริรักษ์พัทลุง ได้ร่วมกันเร่งขุดสระน้ำในหมู่บ้านหลังฝนเริ่มตกมาในช่วงนี้ ซึ่งสำหรับ หมู่บ้านดังกล่าวเป็นหมู่บ้านที่ประสบปัญหาภัยแล้งในระดับต้นๆ และที่ผ่านมตลอดระยะเวลา ๕ เดือน ประสบปัญหาภัยแล้งอย่างหนัก จึงได้ร่วมกับบริจาคที่ดินเพื่อสร้างแหล่งน้ำไว้ใช้ ประโยชน์ร่วมกัน **จ.พังงา** ฝนตกหนักต่อเนื่องกันเป็นวันที่ ๔ ส่งผลให้ปริมาณน้ำในคลองพังงาเพิ่มขึ้นอย่างรวดเร็ว และเอ่อล้นเข้าท่วมบ้านเรือนประชาชนแล้วบางส่วน ซึ่งระดับน้ำในขณะนี้ เพิ่มขึ้นอย่างต่อเนื่อง และยังเข้าท่วมสวนปาล์มน้ำมันของชาวบ้านที่ปลูกในบริเวณใกล้ลำคลอง นายกอบการบริหารส่วนจังหวัดพังงา ได้สั่งการให้เจ้าหน้าที่เฝ้าระวังเขื่อนกันคลองพังงา หลังก่อนหน้านี้เกิดเหตุการณ์เขื่อนร่วทางตลิ่งล่างจนไม่สามารถกักเก็บน้ำไว้ได้ เจ้าหน้าที่ต้องช่วยกันคอยรื้อตลิ่งไม้และกิ่งไม้ขนาดใหญ่ที่ไหลตามกระแสน้ำจำนวนมากกระแทกกับตัวเขื่อน พร้อมเร่งเปิด ประตูน้ำทุกบานด้วยความยากลำบาก เพราะระบบไฟฟ้าดึงประตูน้ำของตัวเขื่อนไม่ได้ อีกทั้งเกรงว่าความแรงของกระแสน้ำและเศษไม้ขนาดใหญ่อาจจะทำให้เขื่อนแตกได้

๖. คาดการณ์สภาพอากาศ ๗ วัน (กรมอุตุนิยมวิทยา) ประเทศไทยจะมีฝนฟ้าคะนอง ตลอดช่วง โดยมีฝนตกหนักถึงหนักมากบางแห่งบริเวณภาคตะวันออก และภาคใต้ ในช่วงวันที่ ๒๖- ๒๗ พ.ค. คลื่นลมบริเวณทะเลอันดามันและอ่าวไทยตอนบนจะมีกำลังแรง โดยทะเลอันดามันมีคลื่นสูง ๒-๓ เมตร ส่วนในช่วงวันที่ ๒๘ พ.ค. - ๑ มิ.ย. คลื่นลมบริเวณทะเลอันดามัน และอ่าวไทยตอนบนจะมีกำลังอ่อนลง ทะเลอันดามันมีคลื่นสูงประมาณ ๒ เมตร ลักษณะสำคัญทางอุตุนิยมวิทยา คือ ในช่วงวันที่ ๒๖- ๒๗ พ.ค. มรสุมตะวันตกเฉียงใต้กำลังแรงพัดปกคลุม ทะเลอันดามัน ประเทศไทย และอ่าวไทย ทำให้มีฝนเพิ่มขึ้น ในช่วงวันที่ ๒๘-๒๙ พ.ค. มรสุมตะวันตกเฉียงใต้ที่พัดปกคลุมทะเลอันดามัน ภาคใต้ และอ่าวไทย มีกำลังอ่อนลง ทำให้มีฝนลดลง ส่วนในช่วงวันที่ ๓๐ พ.ค. - ๑ มิ.ย. มรสุมตะวันตกเฉียงใต้ที่พัดปกคลุมทะเลอันดามัน ภาคใต้ และอ่าวไทย มีกำลังอ่อนลงปานกลาง ประกอบกับมีมรสุมตะวันออกเฉียงใต้พัดปกคลุม ภาคตะวันออกเฉียงเหนือตอนล่าง ภาคกลาง และภาคตะวันออก ทำให้มีฝนเพิ่มขึ้น

๗. พื้นที่ที่ควรเฝ้าระวังเดือนกุมภาพันธ์ (น้ำท่วม ภัยแล้ง) : **NASA (๒๔ ชั่วโมง)** รายงานพื้นที่ที่อาจเกิดน้ำท่วม (๒๖ พ.ค.) ได้แก่ ภาคเหนือ คือ จ.ตาก ภาค ตะวันออกเฉียงเหนือ คือ จ.บึงกาฬ และอุบลราชธานี ภาคใต้ คือ จ.ชุมพร ระนอง สุราษฎร์ธานี พังงา ภูเก็ต กระบี่ ตรัง และนครศรีธรรมราช **คณะกรรมการทรัพยากรน้ำแห่งชาติ (๒๖ พ.ค.)** ได้รายงานพื้นที่ประสบภัยจากน้ำ (พื้นที่มีชาวขาดแคลนน้ำ) ๔๔ จังหวัด ได้แก่ จ.เชียงใหม่ พะเยา พิจิตร พิษณุโลก แพร่ ลำปาง ลำพูน ตาก กำแพงเพชร นครสวรรค์ ชัยนาท อุทัยธานี ลพบุรี อ่างทอง พระนครศรีอยุธยา ปทุมธานี สุพรรณบุรี นครปฐม ราชบุรีกาญจนบุรี หองคาย หองบัวลำภู บุรีรัมย์ ยโสธร สกลนคร สุรินทร์ กาฬสินธุ์ ขอนแก่น ชัยภูมิ นครพนม มุกดาหาร นครราชสีมา ศรีสะเกษ อุตรดิตถ์ มหาสารคาม อุบลราชธานี จันทบุรี ตราด ปราจีนบุรี สมุทรปราการ พังงา ประจวบคีรีขันธ์ สตูล และสงขลา **กรมอุตุนิยมวิทยา**ได้แจ้งเตือนตามลักษณะอากาศทั่วไปว่า มีฝนตกหนักถึงหนักมากบางพื้นที่ในบริเวณภาคตะวันออกและภาคใต้ ส่วนมากบริเวณจ.จันทบุรี ตราด ชุมพร สุราษฎร์ธานี นครศรีธรรมราช ระนอง พังงา ภูเก็ต กระบี่ และตรัง ขอให้ ประชาชนในบริเวณดังกล่าวระวังอันตรายจากฝนตกหนักถึงหนักมาก ที่ทำให้เกิดน้ำท่วมฉับพลัน น้ำป่าไหลหลากได้ในระยะนี้

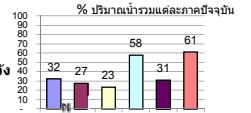
รายงานสรุปสภาพน้ำในอ่างเก็บน้ำขนาดใหญ่และขนาดกลาง

รายงานสถานการณ์ ณ. วันที่ 26 พฤษภาคม 2559

ปริมาณน้ำในอ่างที่ใช้การได้ในสัปดาห์นี้ + มากกว่า / - น้อยกว่า สัปดาห์ก่อน

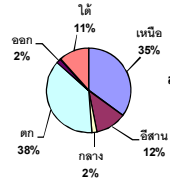
76.63 ล้าน ลบ.ม.

สรุปสถานการณ์ปริมาณน้ำในอ่างเก็บน้ำที่ใช้ในทุกกิจกรรมทั่วประเทศ มากกว่าปริมาณน้ำที่ไหลเข้าอ่าง เมื่อเทียบกับสัปดาห์ที่ผ่านมา ควรใช้น้ำอย่างระมัดระวัง



คงที่	11	อ่าง
ลดลง	20	อ่าง
เพิ่มขึ้น	6	อ่าง

ปริมาณน้ำรวมทั่วประเทศ
70,520 ล้าน ลบ.ม. (100%)



ปริมาณน้ำรวมอ่างเก็บน้ำทั่วประเทศ
(เมื่อเทียบกับปริมาณน้ำรวมทั้งหมด) ณ.

วันที่ 26 พฤษภาคม 2559 เท่ากับ

31,329 ล้าน ลบ.ม. หรือ เท่ากับ

44%

วันที่ 26 พฤษภาคม 2558 เท่ากับ

34,396 ล้าน ลบ.ม. หรือ เท่ากับ

49%

ภาค	สถานการณ์ปริมาณน้ำในอ่าง				ปริมาณน้ำเปลี่ยนแปลง (ล้าน ม.³)	สถานะ
	ลดลง (แห่ง)	คงที่ (แห่ง)	เพิ่มขึ้น (แห่ง)	รวม (แห่ง)		
ภาคเหนือ	3	2	2	7	-35.00	ปริมาณน้ำในอ่างเก็บน้ำลดลง
ภาคตะวันออกเฉียงเหนือ	2	8	2	12	25.00	ปริมาณน้ำในอ่างเก็บน้ำเพิ่มขึ้น
ภาคกลาง	2	1	-	3	-12.00	ปริมาณน้ำในอ่างเก็บน้ำลดลง
ภาคตะวันตก	2	-	-	2	-83.00	ปริมาณน้ำในอ่างเก็บน้ำลดลง
ภาคตะวันออก	8	-	1	9	-13.63	ปริมาณน้ำในอ่างเก็บน้ำลดลง
ภาคใต้	3	-	1	4	42.00	ปริมาณน้ำในอ่างเก็บน้ำเพิ่มขึ้น
รวมทั้งประเทศ	20	11	6	37	-76.63	ปริมาณน้ำในอ่างเก็บน้ำลดลง

ภาค อ่างเก็บน้ำ เชื้อ	ความจุ ที่ รณก. (ล้าน ม.³)	ปริมาณน้ำ ที่ใช้งาน ไม่ได้ (ล้าน ม.³)	ใช้การ ได้จริง (ล้าน ม.³)	ปริมาณน้ำรวม		ปัจจุบัน วันที่ 26 พฤษภาคม 2559				สัปดาห์ก่อน วันที่ 20 พฤษภาคม 2559				ปริมาณน้ำ + เพิ่มขึ้น - ลดลง (ล้าน ม.³)	สถานการณ์ ปริมาณน้ำ ในอ่าง	
				วันที่ 26 พฤษภาคม 2558	%	ปริมาณน้ำรวม		ปริมาณน้ำใช้การได้จริง		ปริมาณน้ำรวม		ปริมาณน้ำใช้การได้จริง				
						ปริมาณน้ำ (ล้าน ม.³)	%	ปริมาณน้ำ (ล้าน ม.³)	%	ปริมาณน้ำ (ล้าน ม.³)	%	ปริมาณน้ำ (ล้าน ม.³)	%			
ภาคเหนือ (7)																
1	ภูฝอยลม (2) ดาก	13,462	3,800	9,662	4,611	34%	4,042	30%	242	2%	4,076	30%	276	2%	-34.00	ลดลง
2	สิริกิติ์ (2) อุดรดิต	9,510	2,850	6,660	4,091	43%	3,615	38%	765	8%	3,617	38%	767	8%	-2.00	ลดลง
3	แม่จัน เชียงใหม่	265	22	243	84	32%	29	11%	7	3%	28	11%	6	2%	1.00	เพิ่มขึ้น
4	แม่จัน เชียงใหม่	263	14	249	34	13%	24	9%	10	4%	24	9%	10	4%	-	คงที่
5	ก้อลม ลำปาง	106	4	102	42	40%	17	16%	13	12%	18	17%	14	13%	-1.00	ลดลง
6	ก้อคองมา ลำปาง	170	6	164	51	30%	17	10%	11	6%	16	9%	10	6%	1.00	เพิ่มขึ้น
7	แควน้อย พะเยา	939	43	896	183	19%	241	26%	198	21%	241	26%	198	21%	-	คงที่
รวมภาคเหนือ 35.05%		24,715	6,739	17,976	9,096	37%	7,985	32%	1,246	5%	8,020	32%	1,281	5%	-35.00	ลดลง
ภาคตะวันออกเฉียงเหนือ (12)																
8	ห้วยหลวง อุดรธานี	135	7	128	30	22%	14	10%	7	5%	14	10%	7	5%	-	คงที่
9	น้ำอูน สกลนคร	520	43	477	206	40%	142	27%	99	19%	142	27%	99	19%	-	คงที่
10	น้ำพอง (2) สกลนคร	166	10	156	41	25%	37	22%	27	16%	37	22%	27	16%	-	คงที่
11	จุฬารัตน์ (2) ชัยภูมิ	164	37	127	74	45%	54	33%	17	10%	54	33%	17	10%	-	คงที่
12	อุบลรัตน์ (2) ขอนแก่น	2,431	581	1,850	845	35%	516	21%	-	0%	521	21%	-	0%	-	คงที่
13	ลำปาว กาฬสินธุ์	1,980	100	1,880	470	24%	324	16%	224	11%	317	16%	217	11%	7.00	เพิ่มขึ้น
14	ลำตะคอง นครราชสีมา	314	23	291	93	30%	72	23%	49	16%	74	24%	51	16%	-2.00	ลดลง
15	ลำพระเพลิง นครราชสีมา	110	1	109	29	26%	20	18%	19	17%	25	23%	24	22%	-5.00	ลดลง
16	มูลขม นครราชสีมา	141	7	134	58	41%	34	24%	27	19%	34	24%	27	19%	-	คงที่
17	ลำพระเพลิง นครราชสีมา	275	7	268	112	41%	51	19%	44	16%	51	19%	44	16%	-	คงที่
18	ลำน้ำพอง บุรีรัมย์	121	3	118	64	53%	57	47%	54	45%	57	47%	54	45%	-	คงที่
19	สิรินธร (2) อุบลราชธานี	1,966	831	1,135	881	45%	934	48%	103	5%	909	46%	78	4%	25.00	เพิ่มขึ้น
รวมภาคตะวันออกเฉียงเหนือ 11.80%		8,324	1,650	6,674	2,903	35%	2,255	27%	670	8%	2,236	27%	645	8%	25.00	เพิ่มขึ้น
ภาคกลาง (3)																
20	ป่าสักชลสิทธิ์ ลพบุรี	960	3	957	138	14%	219	23%	216	23%	230	24%	227	24%	-11.00	ลดลง
21	ห้วยเสลา อุทัยธานี	160	17	143	49	31%	43	27%	26	16%	43	27%	26	16%	-	คงที่
22	กระเสียว สุพรรณบุรี	240	40	200	90	38%	57	24%	17	7%	58	24%	18	8%	-1.00	ลดลง
รวมภาคกลาง 1.93%		1,360	60	1,300	277	20%	319	23%	259	19%	331	24%	271	20%	-12.00	ลดลง
ภาคตะวันตก (2)																
23	ศรีนครินทร์ (2) กาญจนบุรี	17,745	10,265	7,480	12,206	69%	11,691	66%	1,426	8%	11,742	66%	1,477	8%	-51.00	ลดลง
24	วชิราลงกรณ (2) กาญจนบุรี	8,860	3,012	5,848	3,861	44%	3,683	42%	671	8%	3,715	42%	703	8%	-32.00	ลดลง
รวมภาคตะวันตก 37.73%		26,605	13,277	13,328	16,067	60%	15,374	58%	2,097	8%	15,457	58%	2,180	8%	-83.00	ลดลง
ภาคตะวันออก (5+4)																
25	ขุนด่าน นครนายก	224	4.00	220	27	12%	58	26%	54	24%	59	26%	55	25%	-1.00	ลดลง
26	คลองสิชล ฉะเชิงเทรา	420	30.00	390	73	17%	70	17%	40	10%	73	17%	43	10%	-3.00	ลดลง
27	บางพระ (3) ชลบุรี	117	12.00	105	36	31%	19	16%	7	6%	20	17%	8	7%	-1.00	ลดลง
28	หนองปลาไหล (3) ระยอง	164	13.75	150	84	51%	74	45%	60	37%	78	48%	64	39%	-4.00	ลดลง
29	ประแสร์ (3) ระยอง	248	20.00	228	160	65%	137	55%	117	47%	140	56%	120	48%	-3.00	ลดลง
30	มาบประชัน (3) ระยอง	17	0.72	16	5	31%	7	42%	6	38%	7	43%	6.38	38%	-0.10	ลดลง
31	หนองค้อ (3) ระยอง	21	1.00	20	5	25%	2	11%	1	7%	2	10%	1.24	6%	0.15	เพิ่มขึ้น
32	ดงกราม (3) ระยอง	71	3.00	68	25	35%	15	21%	12	17%	16	23%	13.48	19%	-1.34	ลดลง
33	คลองใหญ่ (3) ระยอง	40	3.00	37	8	21%	22	55%	19	48%	23	56%	19.55	49%	-0.33	ลดลง
รวมภาคตะวันออก 1.87%		1,322	87	1,235	425	32%	405	31%	317	24%	418	32%	331	25%	-13.63	ลดลง
ภาคใต้ (4)																
34	แก่งกระจาน เพชรบุรี	710	67	643	294	41%	203	29%	136	19%	207	29%	140	20%	-4.00	ลดลง
35	ปราณบุรี ประจวบคีรีขันธ์	391	18	373	99	25%	53	14%	35	9%	55	14%	37	9%	-2.00	ลดลง
36	รัชชประภา (2) สุราษฎร์ธานี	5,639	1,352	4,287	4,076	72%	4,068	72%	2,716	48%	4,001	71%	2,649	47%	67.00	เพิ่มขึ้น
37	บางลาง (2) ยะลา	1,454	260	1,194	1,159	80%	668	46%	408	28%	687	47%	427	29%	-19.00	ลดลง
รวมภาคใต้ 11.62%		8,194	1,697	6,497	6,528	69%	4,992	61%	3,295	40%	4,950	60%	3,253	40%	42.00	เพิ่มขึ้น
รวมทั้งประเทศ 100% (37)		70,520	23,510	47,010	34,396	49%	31,329	44%	7,884	11%	31,411	45%	7,961	11%	-76.63	ลดลง

ที่มาข้อมูล : ตารางสรุปสภาพน้ำในอ่างเก็บน้ำขนาดใหญ่ทั่วประเทศ และตารางสรุปสภาพน้ำในอ่างเก็บน้ำภาคตะวันออกเฉียงเหนือ กรมชลประทาน

หมายเหตุ :

- อ่างเก็บน้ำขนาดใหญ่ หมายถึง อ่างเก็บน้ำที่มีความจุตั้งแต่ 100 ล้าน ลบ.ม. ขึ้นไป
- เป็นอ่างเก็บน้ำที่อยู่ในความรับผิดชอบของการไฟฟ้าฝ่ายผลิตแห่งประเทศไทย(10) นอกนั้นอยู่ในความรับผิดชอบของกรมชลประทาน (23)
- เป็นอ่างเก็บน้ำขนาดกลางที่มีความสำคัญต่อการอุตสาหกรรมและการประปา ของผู้นำชายฝั่งทะเลตะวันออก
- ที่มา : กรมชลประทาน และการไฟฟ้าฝ่ายผลิตแห่งประเทศไทย
- จังหวัดที่มีอ่างเก็บน้ำขนาดใหญ่มีจำนวน 25 จังหวัด ไม่มี 51 จังหวัด รณก. หมายถึง ระดับเก็บกักของอ่าง



ศูนย์เขล



ศูนย์ป้องกันกักตุนน้ำ กรมทรัพยากรน้ำ

ลำดับของเขื่อนตามความจุ

- ศรีนครินทร์ 2.ภูฝอยลม 3.สิริกิติ์ 4.วชิราลงกรณ 5.รัชชประภา
- อุบลรัตน์ 7.สิรินธร 8.บางลาง 9.ลำปาว 10.ป่าสัก