



รายงานสถานการณ์น้ำรายวัน

เสนอโดย

ศูนย์เมขลา

ศูนย์ป้องกันวิกฤติน้ำ

กรมทรัพยากรน้ำ

ประจำวันที่ ๒ มีนาคม ๒๕๖๑

สารบัญ

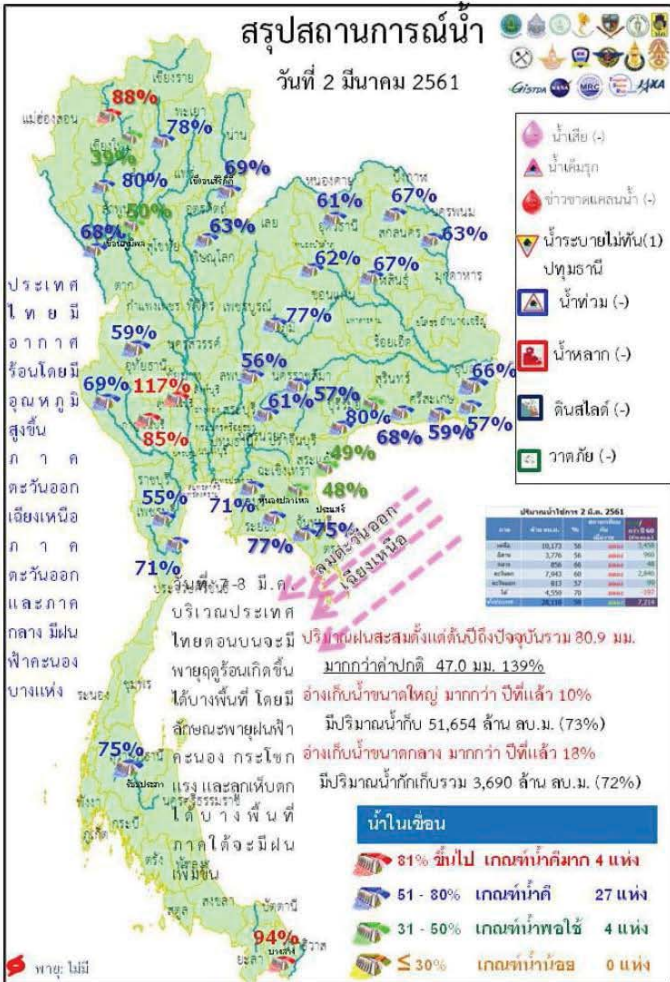
- ๑) สรุปสถานการณ์น้ำ
- ๒) ปริมาณฝนสะสมปี พ.ศ. ๒๕๖๐ และ ๒๕๖๑ เทียบค่าเฉลี่ย ๓๐ ปี
- ๓) สถานการณ์น้ำในอ่างเก็บน้ำขนาดใหญ่ และขนาดกลาง
- ๔) สถานการณ์น้ำในลำน้ำ
- ๕) รายงานสถานการณ์น้ำรายลุ่มน้ำ
- ๖) รายงานระดับน้ำจากกล้อง CCTV



สรุปสถานการณ์น้ำ

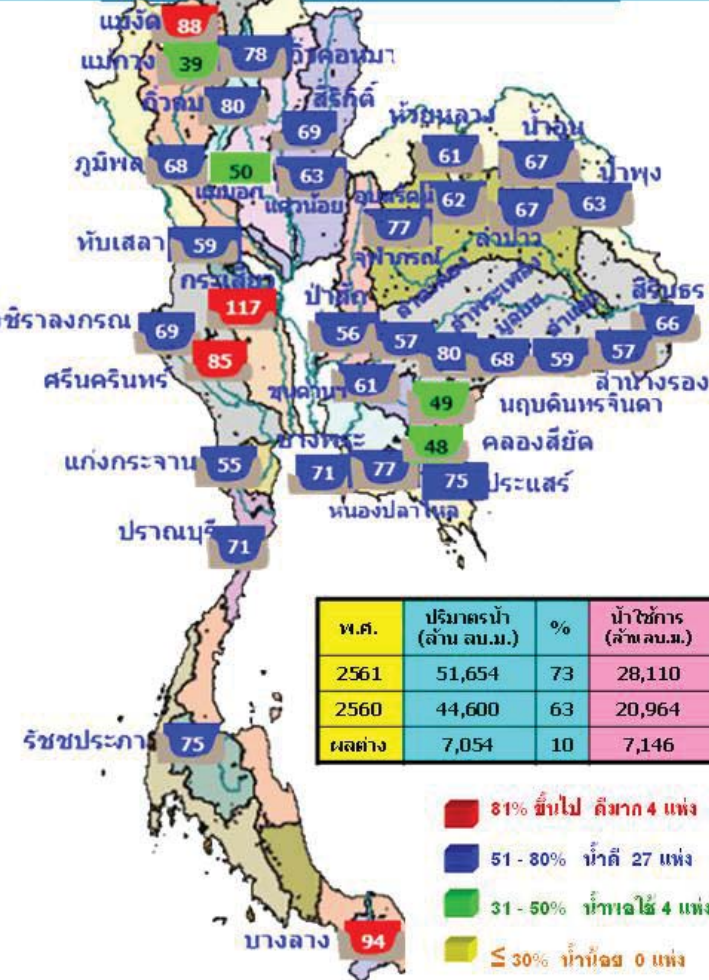


นัยสำคัญ: 2 มีนาคม 2561



- ปริมาณฝนสะสมตั้งแต่ต้นปี 2561 ถึง วันที่ 25 กุมภาพันธ์ 61 รวม 80.9 มม. มากกว่าค่าเฉลี่ย 47.0 มม. (139%)
- อ่างเก็บน้ำขนาดใหญ่มีปริมาณน้ำเก็บ 51,654 ล้าน ลบ.ม. (73%) มากกว่าปีที่แล้ว 10% (7,054 ล้าน ลบ.ม.)
- อ่างเก็บน้ำขนาดกลาง มีปริมาณน้ำเก็บกัก 3,690 ล้าน ลบ.ม. (72%) มากกว่าปีที่แล้ว 18% (893 ล้าน ลบ.ม.)
- พื้นที่ที่ต้องให้ความสนใจเรื่องน้ำ
 - พื้นที่น้ำท่วม - จังหวัด
 - พื้นที่ระบายไม่ทัน - จังหวัด
 - ขาดแคลนน้ำ
 - ขาดแคลนน้ำอุปโภคบริโภค - จังหวัด
 - ขาดแคลนน้ำเกษตร - จังหวัด
 - น้ำเค็มรุก - จังหวัด
 - คุณภาพน้ำ
 - น้ำเสียเนื่องจากสิ่งปฏิกูล - จังหวัด
 - น้ำเสียเนื่องจากน้ำท่วมขัง - จังหวัด

2 มีนาคม 2561



สถานการณ์การเก็บกักน้ำในเขื่อนขนาดใหญ่

มีปริมาณน้ำสูงกว่าเกณฑ์กักเก็บน้ำสูงสุด 1 เขื่อน

1.กระเสี้ยว	สุพรรณบุรี	117%
-------------	------------	------

พ.ศ.	ปริมาณน้ำ (ล้าน ลบ.ม.)	%	น้ำใช้การ (ล้าน ลบ.ม.)	%
2561	51,654	73	28,110	60
2560	44,600	63	20,964	44
ผลต่าง	7,054	10	7,146	16

- 81% ขึ้นไป เกณฑ์กักเก็บ 4 แห่ง
- 51 - 80% เกณฑ์กักเก็บ 27 แห่ง
- 31 - 50% เกณฑ์กักเก็บ 4 แห่ง
- ≤ 30% เกณฑ์กักเก็บ 0 แห่ง

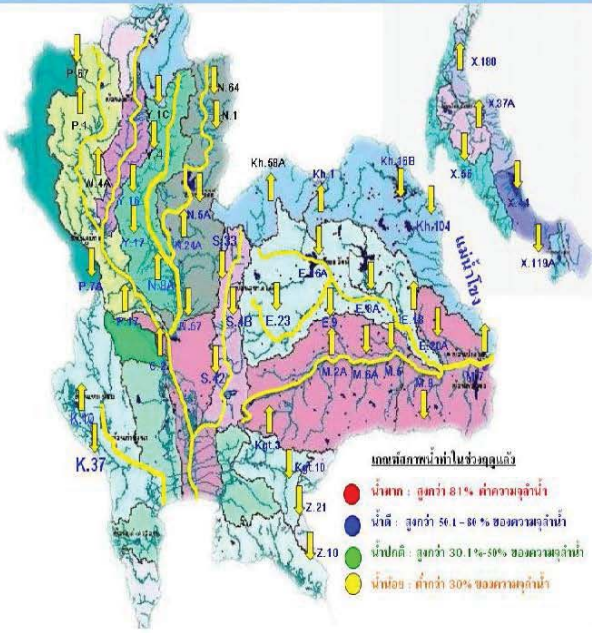
สถานการณ์และการระบายน้ำ กพท

เขื่อน	รายงาน ณ วันที่ 2 มีนาคม 2561					
	A	B	C	D	E	F
เขื่อน	ปริมาณน้ำไหลเข้าอ่าง (ล้าน ลบ.ม.)	การระบายน้ำ (ล้าน ลบ.ม.)	ปริมาณน้ำเก็บกัก (ล้าน ลบ.ม.)	ปริมาณน้ำที่สามารถใช้งานได้ (ล้าน ลบ.ม.)	%	ใช้กักเก็บ (พันไร่)
1 เขื่อนศรีนครินทร์	0.00	25.00	25.99	5292.38	54.78	204
2 เขื่อนสิริกิติ์	8.64	27.00	28.85	3730.30	56.01	133
3 เขื่อนตลิ่งชัน	3.28	16.00	22.16	4833.62	64.62	218
4 เขื่อนราชบุรี	0.00	17.00	18.09	3072.18	52.53	170
5 เขื่อนลำนางรอง	2.48	4.00	5.50	2880.60	67.19	524
6 เขื่อนลำนางรอง	2.69	4.00	4.19	1082.82	91.91	258
7 เขื่อนลำนางรอง	0.81	8.00	9.01	930.83	50.33	103
8 เขื่อนลำนางรอง	0.03	0.10	0.18	94.87	60.50	527
9 เขื่อนลำนางรอง	3.19	0.00	0.90	467.20	41.16	519
10 เขื่อนลำนางรอง	0.00	0.00	0.02	88.31	69.79	4,416
11 เขื่อนลำนางรอง	0.00	2.66	2.66	667.45	56.33	251
12 เขื่อนลำนางรอง	0.12	4.32	4.33	546.92	61.04	126
รวม	78.77	92.82	105.98	12,496		

แหล่งข้อมูล: การไฟฟ้าฝ่ายผลิตแห่งประเทศไทย

น้ำในลำน้ำสายหลักส่วนใหญ่อยู่ในสถานะน้ำน้อย

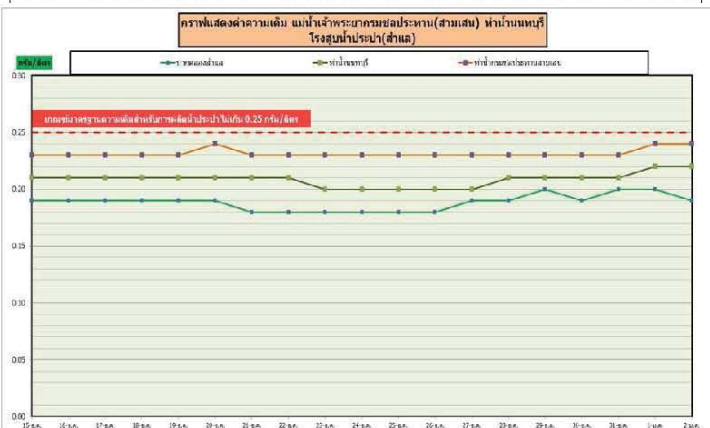
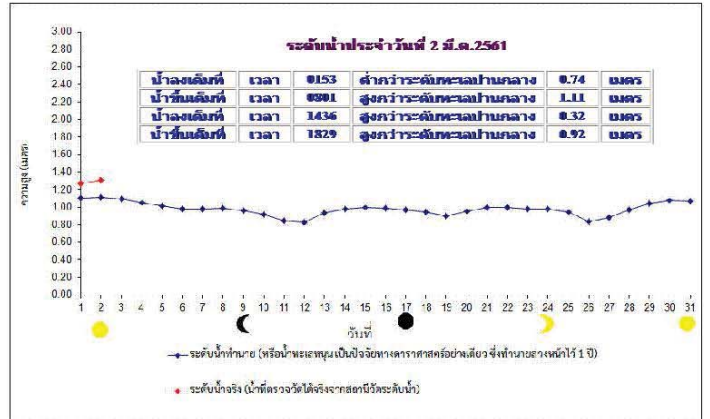
แนวโณมสถานการณ์น้ำท่าในลำน้ำสายหลัก 2 มีนาคม 2561



แม่น้ำ	สถานี	ที่ตั้งสถานี	ที่ตั้ง	ความสูง	ระดับน้ำ	ปริมาณน้ำ		ค่า(-) สูง(+) กว่าที่ตั้ง	อยู่ใน เกณฑ์	แนวโน้ม		
						วันนี้	เมื่อวาน					
1. ปิง	P.1	สะพานวารีรัฐ	อำเภอเมือง	จังหวัดเชียงใหม่	3.70	490	1.11	5	14	-2.59	น้อย	ลดลง
	P.7A	สะพานบ้านห้วยธง	อำเภอเมือง	จังหวัดกำแพงเพชร	5.87	4,025	-	-	362	-	N/A	N/A
	F.17	บ้านท่าหัว	อำเภอบรรพตคดีย	จังหวัดนครสวรรค์	38.08	1,815	35.22	237	241	-2.36	น้อย	ลดลง
2. รัง	W.4A	บ้านวังหมื่น	อำเภอสามเงา	จังหวัดตาก	6.10	458	0.91	-	-	-5.19	N/A	N/A
	Y.1C	สะพานบ้านน้ำดี	อำเภอเมือง	จังหวัดแพร่	8.20	1,000	0.27	5	6	-7.93	น้อย	ลดลง
3. ชม	Y.16	บ้านบวระเก่า	อำเภอบวระเก่า	จังหวัดพิษณุโลก	7.00	376	1.19	-	-	-5.31	N/A	N/A
	N.1	หน้าลำน้ำทานป่าไม้	อำเภอเมือง	จังหวัดน่าน	7.00	1,245	-0.07	10	9	-7.07	น้อย	เพิ่มขึ้น
4. น่าน	N.5A	สะพานอากาศทอง	อำเภอเมือง	จังหวัดพิษณุโลก	10.54	1,452	2.84	263	281	-7.70	ปกติ	ลดลง
	N.67	สะพานบ้านแกยไชย	อำเภอชุมแสง	จังหวัดนครสวรรค์	28.30	1,520	21.38	332	346	-6.32	ปกติ	ลดลง
5. มูล	M.6A	บ้านสะตึก	อำเภอเสด็จ	จังหวัดบุรีรัมย์	6.00	440	0.28	-	-	-5.72	N/A	N/A
	M.9	บ้านหนองหญ้าปล้อง	อำเภอเมือง	จังหวัดสระเกษ	9.00	220	5.65	-	-	-3.35	N/A	N/A
6. พระสิง	M.7	สะพานสี่ประชาธิบดี	อำเภอเมือง	จังหวัดอุบลราชธานี	7.00	230	1.86	30	30	-5.14	น้อย	ทรงตัว
	Kgt.10	บ้านสระขี้	อำเภอเมือง	จังหวัดระนอง	11.00	300	5.64	-	-	-5.36	N/A	N/A
7. บางประกก	Kgt.3	บ้านปิ่นท้าว	อำเภออินทร์บุรี	จังหวัดปทุมธานี	10.20	658	0.78	18	17	-9.42	น้อย	เพิ่มขึ้น
8. ท่าตะเภา	X.158	สะพานบ้านวังกรก	อำเภอท่ามะ	จังหวัดชุมพร	12.00	930	3.23	9	9	-8.77	น้อย	ลดลง
	X.37A	บ้านท่าดินแดง	อำเภอพระแสง	จังหวัดสุราษฎร์ธานี	10.76	489	5.10	31	32	-5.66	น้อย	ลดลง
9. ไท-สท	K.119A	บ้านบ้านสี	อำเภอสุโขทัย	จังหวัดสุโขทัย	8.20	219	3.83	17	19	-4.37	น้อย	ลดลง

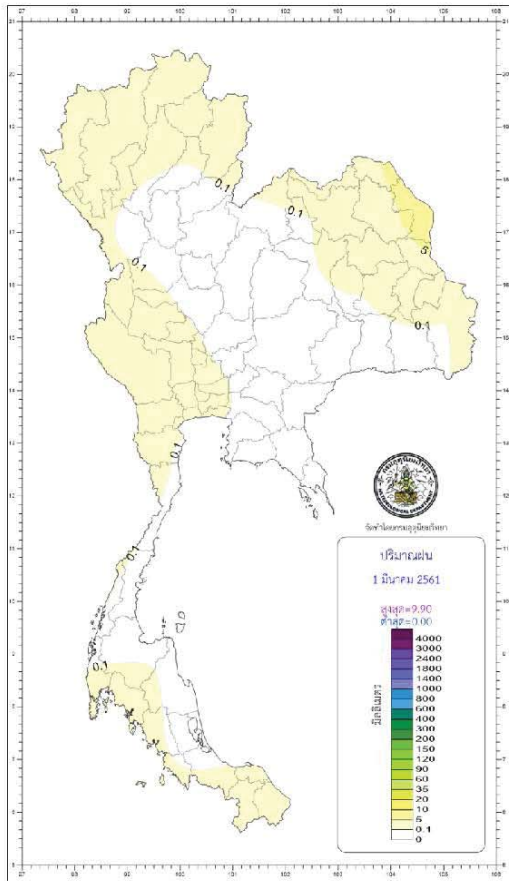
หมายเหตุ : เครื่องหมาย - หมายถึง ไม่ได้มีรายงาน

ความเค็มในแม่น้ำเจ้าพระยา



ข้อมูลจากเครื่องวัดคุณภาพน้ำ เป็นข้อมูลเพื่อใช้ในการเฝ้าระวังคุณภาพน้ำสำหรับการผลิตน้ำประปาของกรมประปา นครหลวง
 เกณฑ์สำเนา : ความเค็ม < 0.25 g/l, ความนำไฟฟ้า < 500 µS/cm, ออกซิเจนในน้ำ > 2 mg/l, ครดต่าง ระหว่าง 5-9
 เกณฑ์สำเนาประปากรุงเทพฯ และ รพ.ศิริราช ความเค็ม < 1.80 g/l (อ้างอิงสายคุณภาพน้ำ)
 เกณฑ์สำเนากรมประปา : ความเค็ม < 2 g/l, ความนำไฟฟ้า < 4,000 µS/cm

ปริมาณฝน 24 ชั่วโมง ที่ผ่านมา



http://climate.tmd.go.th/gge/gge/dailyrain_sum_th.png

กองพยากรณ์อากาศ กรมอุตุนิยมวิทยา กระทรวงดิจิทัลเพื่อเศรษฐกิจและสังคม		รายงานสรุปลักษณะอากาศ ประจำวันที่ 2 มีนาคม พ.ศ. 2561 ออกประกาศเวลา 0500 น.	
ภาค	เกณฑ์และปริมาณฝนเป็นมิลลิเมตร <small>ตั้งแต่เวลา 00.00 น. ถึง 01.00 น. ของวันถัดมา</small>	จุดภูมิภาคเป็นองศาเซลเซียส	
เหนือ	ไม่มีรายงานฝนตก	ต่ำสุด	5.0 กะเมปาน ตยอินทนนท์ อ.จอมทอง จ.เชียงใหม่
		ต่ำสุด	14.3 อ.เมือง จ.แม่ฮ่องสอน
		สูงสุด	37.5 เขื่อนภูมิพล อ.สันกำแพง จ.ตาก
ตะวันออกเฉียงเหนือ	มีฝนร้อยละ 10 ของพื้นที่ มากที่สุด 4.5 มม. ที่ อ.เมือง จ.สกลนคร	ต่ำสุด	13.0 อุทยานแห่งชาติภูกระดึง อ.ภูกระดึง จ.เลย
		ต่ำสุด	20.0 ค.นาโง่ง อ.เมือง จ.เลย
		สูงสุด	37.2 อ.เมือง จ.อุบลราชธานี
กลาง	มีฝนร้อยละ 10 ของพื้นที่ มากที่สุด 1.4 มม. ที่ อ.เมือง จ.กาญจนบุรี	ต่ำสุด	22.0 อ.พหลภูมิ จ.กาฬสินธุ์
		สูงสุด	37.7 อ.พหลภูมิ จ.กาฬสินธุ์
ตะวันออก	มีฝนร้อยละ 10 ของพื้นที่ ฝนวัดปริมาณไม่ได้ ที่ อ.เมือง จ.ปราจีนบุรี และอ.สนามชัยเขต จ.ฉะเชิงเทรา	ต่ำสุด	16.1 สถานีอุตุนิยมวิทยา (เขาชีเอว) อ.เมือง จ.นครนายก
		ต่ำสุด	22.5 อ.สนามชัยเขต จ.ฉะเชิงเทรา
		สูงสุด	35.5 อ.รัฐบุรุษ จ.สระแก้ว
ใต้ฝั่งตะวันออก	มีฝนร้อยละ 10 ของพื้นที่ มากที่สุด 0.2 มม. ที่ อ.พระแสง จ.สุราษฎร์ธานี	ต่ำสุด	20.1 อ.พระแสง จ.สุราษฎร์ธานี
		สูงสุด	35.5 อ.ฉวาง จ.นครศรีธรรมราช
ใต้ฝั่งตะวันตก	มีฝนร้อยละ 10 ของพื้นที่ มากที่สุด 0.1 มม. ที่ อ.เมือง จ.ระนอง และอ.ตะกั่วป่า จ.พังงา	ต่ำสุด	19.0 อ.เขื่อนคลอง จ.กระบี่
		สูงสุด	35.2 อ.เมือง จ.ภูเก็ต
กรุงเทพมหานคร และปริมณฑล	มีฝนร้อยละ 10 ของพื้นที่ จากภาพเรดาร์ตรวจอากาศ ที่ เขตดอนเมือง กรุงเทพมหานคร	ต่ำสุด	24.5 อ.คลองหลวง จ.ปทุมธานี
		สูงสุด	36.5 อ.คลองหลวง จ.ปทุมธานี

พยากรณ์อากาศบริเวณอ่าวไทยและทะเลอันดามันเพื่อการท่องเที่ยว

อ่าวไทย

มีฝนบางส่วน กับมีฝนเล็กน้อยบางแห่ง
ตั้งแต่จังหวัดสุราษฎร์ธานี ทะเลมีคลื่นต่ำกว่า 1 เมตร

ทะเลอันดามัน

มีฝนบางส่วน กับมีฝนเล็กน้อยบางแห่ง
ทะเลมีคลื่นต่ำกว่า 1 เมตร

วันนี้

กรุงเทพมหานคร ดวงอาทิตย์ตกเวลา 18.26 น.
ประกาศกรมอุตุนิยมวิทยา เขมรพรมเทพ จ.ภูเก็ต ดวงอาทิตย์ตกเวลา 18.38 น.

วันพรุ่งนี้

ผาชนะได อ.โจงเจียม จ.อุบลราชธานี ดวงอาทิตย์ขึ้นเวลา 06.13 น.
อุทยานแห่งชาติอ่าวคู อ.บึง จ.น่าน ดวงอาทิตย์ขึ้นเวลา 06.34 น.

สภาพระดับน้ำในแม่น้ำเจ้าพระยา ที่ท่าอ้อมน้อยจากกรมกึ่งที่เรือสำเภาโดยกรมอุทกศาสตร์เมื่อรวมทะเลหนุนและอิทธิพลต่าง ๆ แล้ว

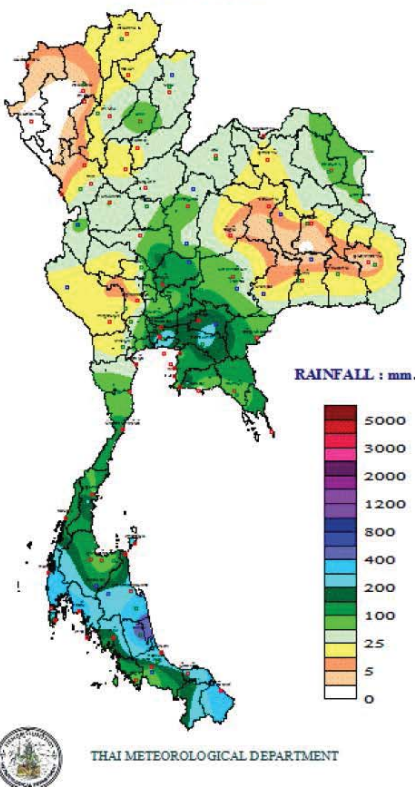
วันนี้

น้ำขึ้นเต็มที่ เวลา 08.01 น. สูงกว่าระดับทะเลปานกลาง 1 เมตร 11 เซนติเมตร

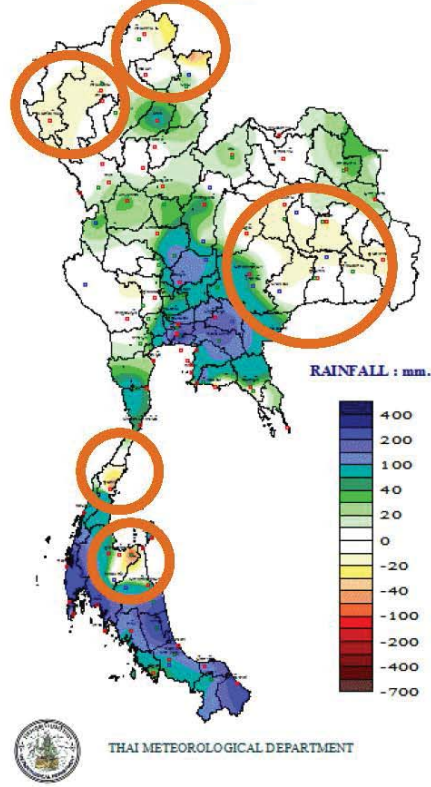
(2 มี.ค. 61)

และเวลา 18.29 น. สูงกว่าระดับทะเลปานกลาง - เมตร 92 เซนติเมตร
น้ำลงเต็มที่ เวลา 01.53 น. ต่ำกว่าระดับทะเลปานกลาง - เมตร 74 เซนติเมตร
และเวลา 14.36 น. สูงกว่าระดับทะเลปานกลาง - เมตร 32 เซนติเมตร

TOTAL RAINFALL FROM 1 JANUARY
TO 1 มีนาคม 2018



DEPARTURE FROM NORMAL
TO 1 มีนาคม



ปริมาณฝนสะสมปี

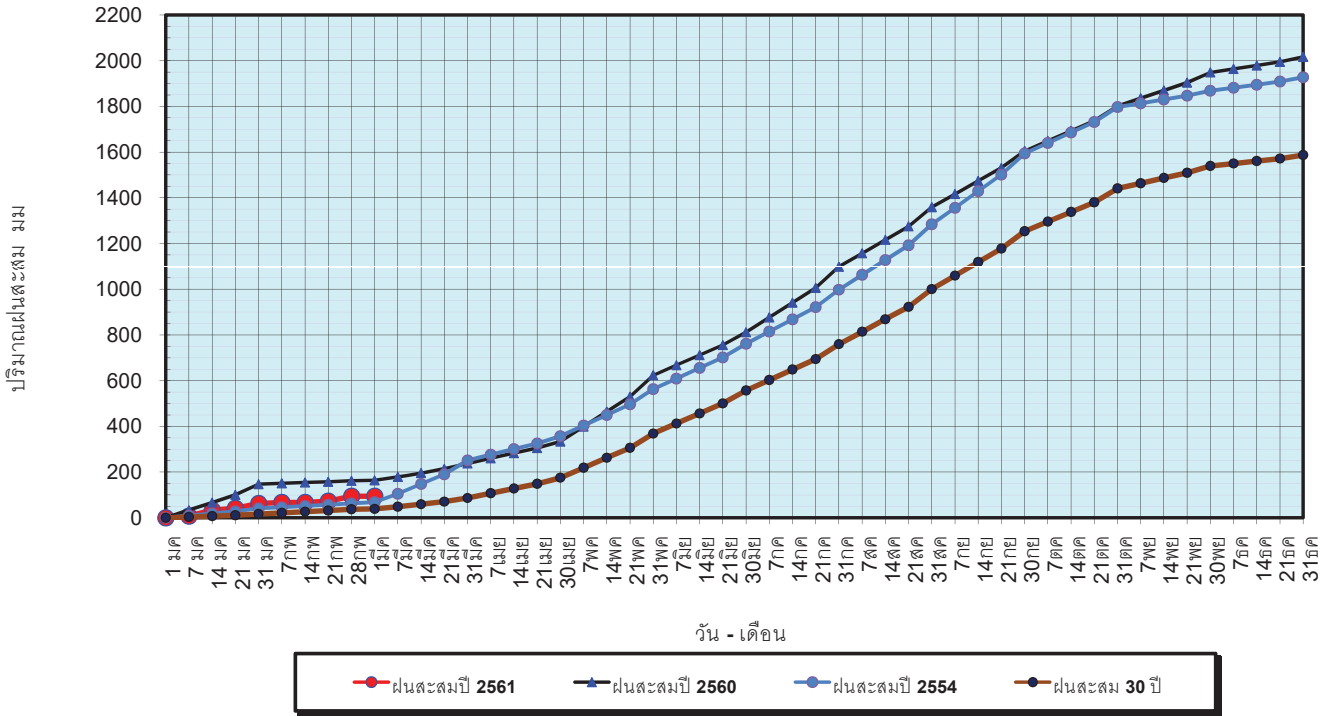
พ.ศ. ๒๕๖๐ และ ๒๕๖๑

เทียบค่าเฉลี่ย ๓๐ ปี



วันที่ 1 มีนาคม 2561
 ฝน30ปี = 39.00 มม. (สะสมทั้งปี = 1,587.70 มม.)
 ปี60 = 164.10 มม. (สะสมทั้งปี = 2,016.75 มม.)
 ปี61 = 94.13 มม.
 เปรียบเทียบกับ ปี 60 **มีค่าน้อยกว่า** -69.98 มม.
 เปรียบเทียบกับฝนเฉลี่ย 30 ปี **มีค่ามากกว่า** 55.13 มม.

ปริมาณฝนสะสมปี 2554-2560-2561 เทียบกับค่าเฉลี่ย 30 ปี



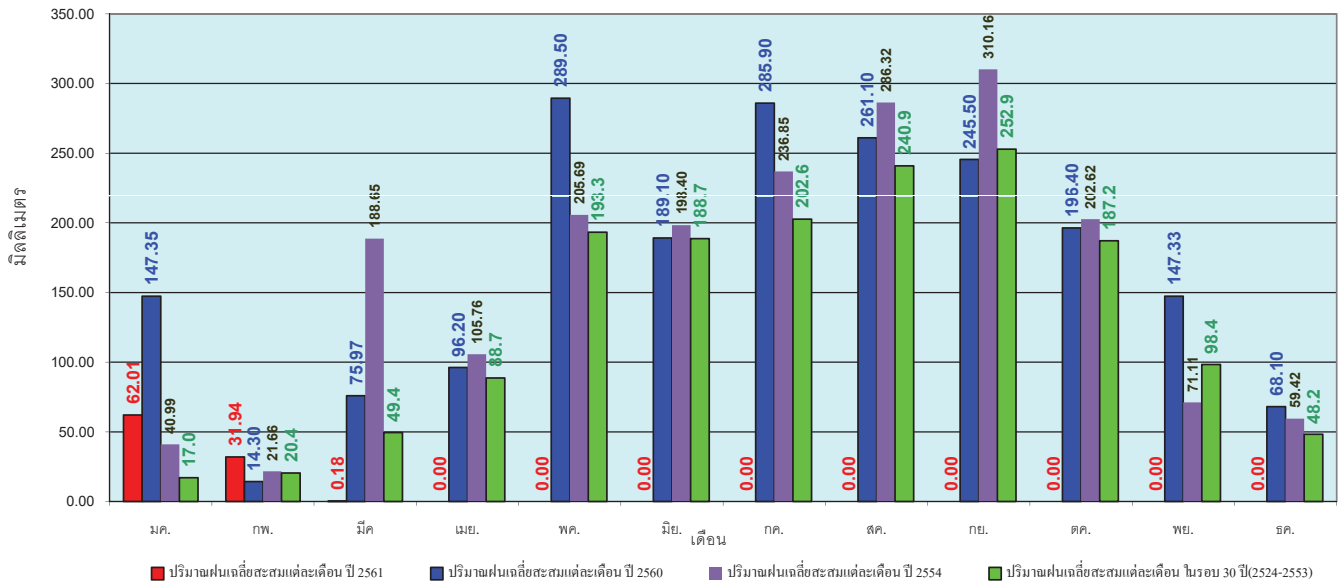
ข้อมูลจากกรมอุตุนิยมวิทยาจำนวน 122
 สถานีข้อมูลปริมาณฝนสะสมถึง วันที่
 1 มีนาคม 2561



ศูนย์เมขลา ศูนย์ป้องกันวิกฤตน้ำ กรมทรัพยากรน้ำ

วันที่ 1 มีนาคม 2561
 ฝน30ปี = 39.00 มม. (สะสมทั้งปี = 1,587.50 มม.)
 ปี60 = 164.10 มม. (สะสมทั้งปี = 2,016.75 มม.)
 ปี61 = 94.13 มม.
 เปรียบเทียบกับ ปี 60 **มีค่าน้อยกว่า** -69.98 มม.
 เปรียบเทียบกับฝนเฉลี่ย 30 ปี **มีค่ามากกว่า** 55.13 มม.

ปริมาณฝนเฉลี่ยรายเดือนของประเทศ



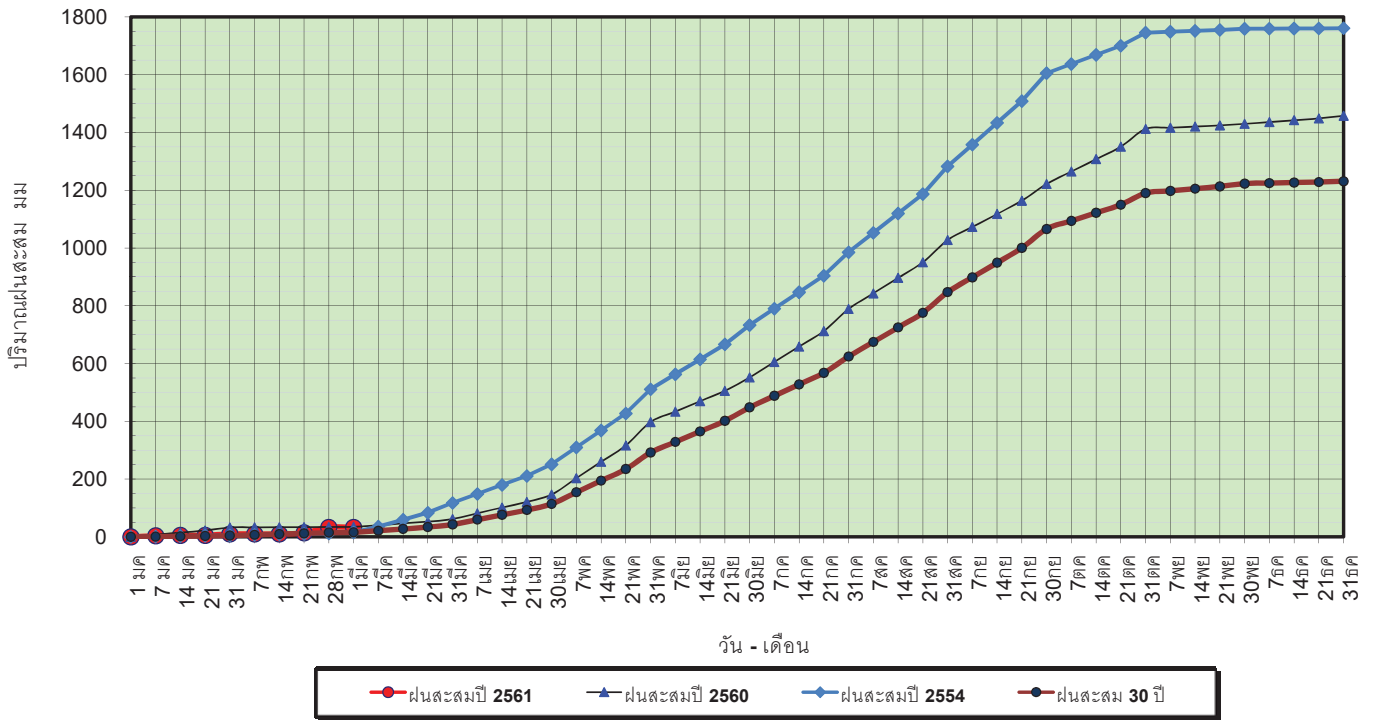
ข้อมูลจากกรมอุตุนิยมวิทยาจำนวน 122
 สถานีข้อมูลปริมาณฝนสะสมถึง วันที่
 1 มีนาคม 2561



ศูนย์เมขลา ศูนย์ป้องกันวิกฤตน้ำ กรมทรัพยากรน้ำ

วันที่ 1 มีนาคม 2561
 ฝน30ปี = 15.91 มม. (สะสมทั้งปี = 1,230.90 มม.)
 ปี60 = 34.70 มม. (สะสมทั้งปี = 1,457.30 มม.)
 ปี61 = 32.85 มม.
 เปรียบเทียบกับ ปี 60 **มีค่าน้อยกว่า** -1.85 มม.
 เปรียบเทียบกับฝนเฉลี่ย 30 ปี **มีค่ามากกว่า** 16.94 มม.

ปริมาณฝนสะสมภาคเหนือ

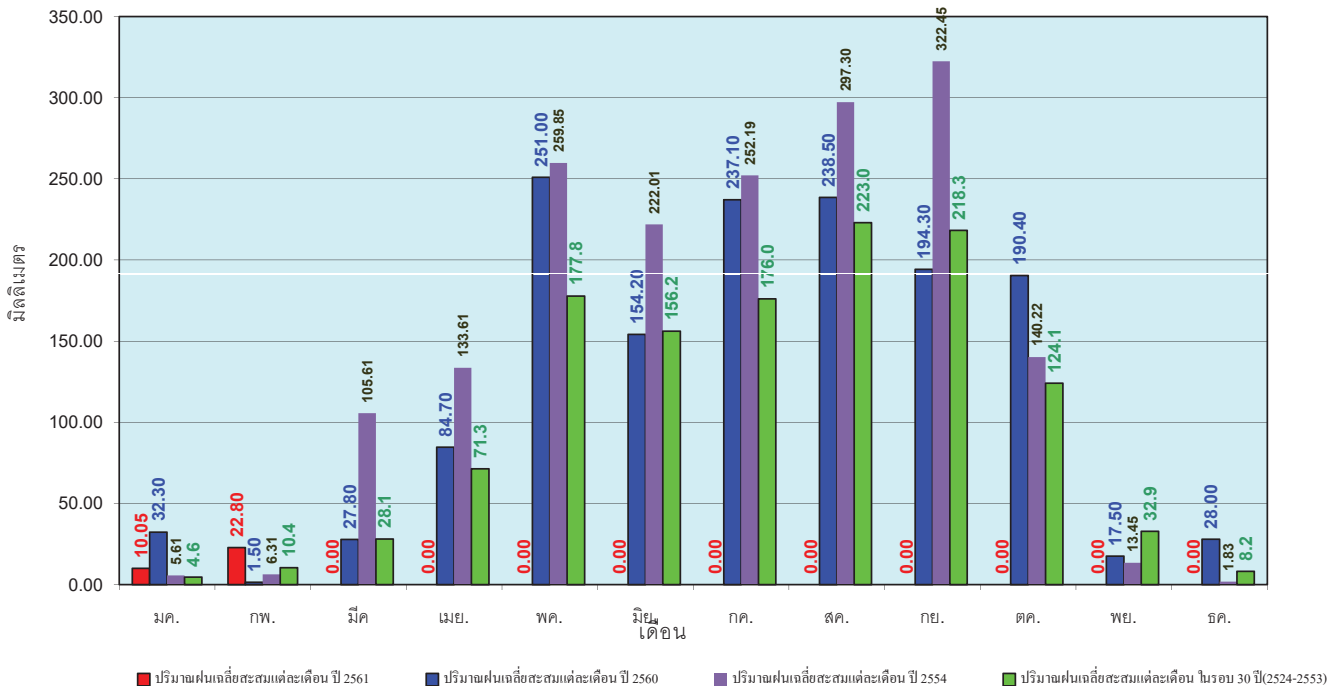


ข้อมูลจากกรมอุตุนิยมวิทยาจำนวน 32 สถานีข้อมูลปริมาณฝนสะสมถึง วันที่ 1 มีนาคม 2561



วันที่ 1 มีนาคม 2561
 ฝน30ปี = 15.91 มม. (สะสมทั้งปี = 1,230.90 มม.)
 ปี60 = 34.70 มม. (สะสมทั้งปี = 1,457.30 มม.)
 ปี61 = 32.85 มม.
 เปรียบเทียบกับ ปี 60 **มีค่าน้อยกว่า** -1.85 มม.
 เปรียบเทียบกับฝนเฉลี่ย 30 ปี **มีค่ามากกว่า** 16.94 มม.

ปริมาณฝนเฉลี่ยสะสมรายเดือน ภาคเหนือ

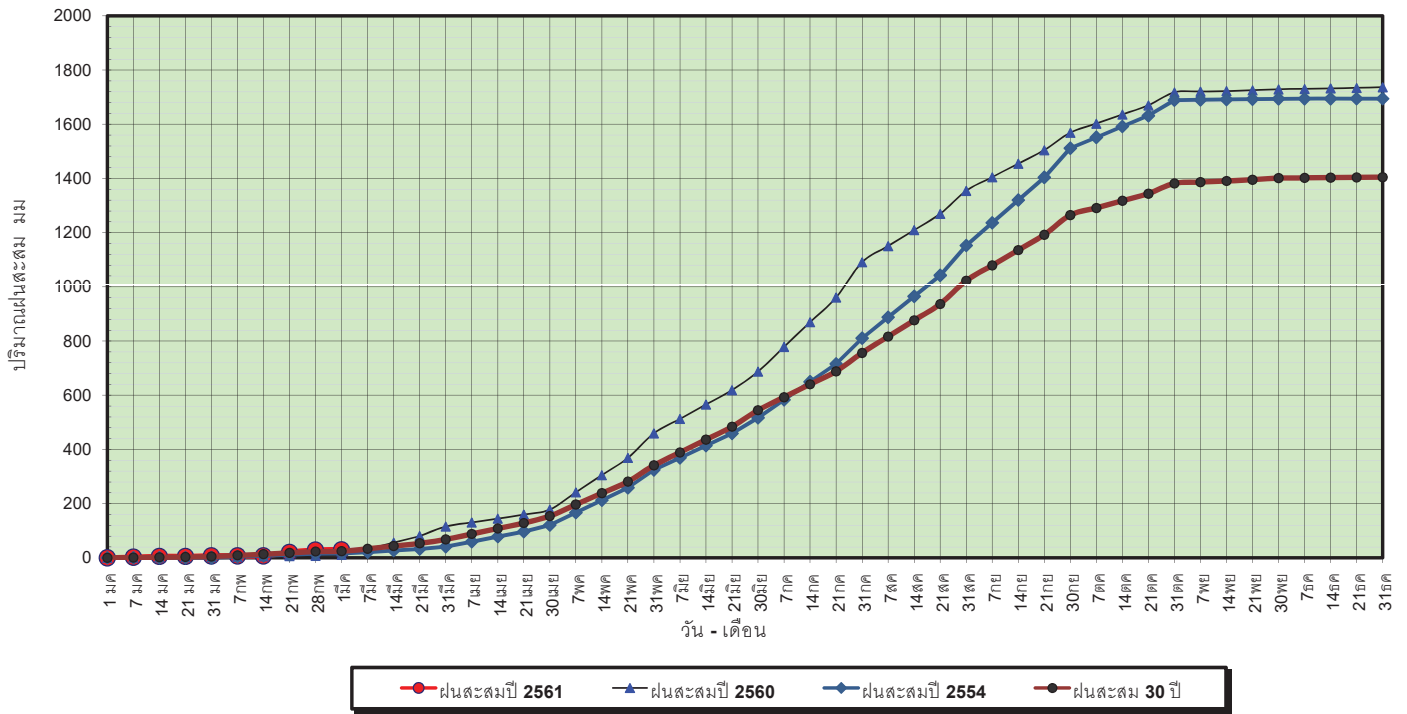


ข้อมูลจากกรมอุตุนิยมวิทยาจำนวน32 สถานีข้อมูลปริมาณฝนสะสมถึง วันที่ 1 มีนาคม 2561



วันที่ 1 มีนาคม 2561
 ฝน30ปี = 24.74 มม. (สะสมทั้งปี = 1,404.50 มม.)
 ปี60 = 10.89 มม. (สะสมทั้งปี = 1,736.60 มม.)
 ปี61 = 29.40 มม.
 เปรียบเทียบกับ ปี 60 มีค่ามากกว่า 18.52 มม.
 เปรียบเทียบกับฝนเฉลี่ย 30 ปี มีค่ามากกว่า 4.66 มม.

ปริมาณฝนสะสมภาคตะวันออกเฉียงเหนือ



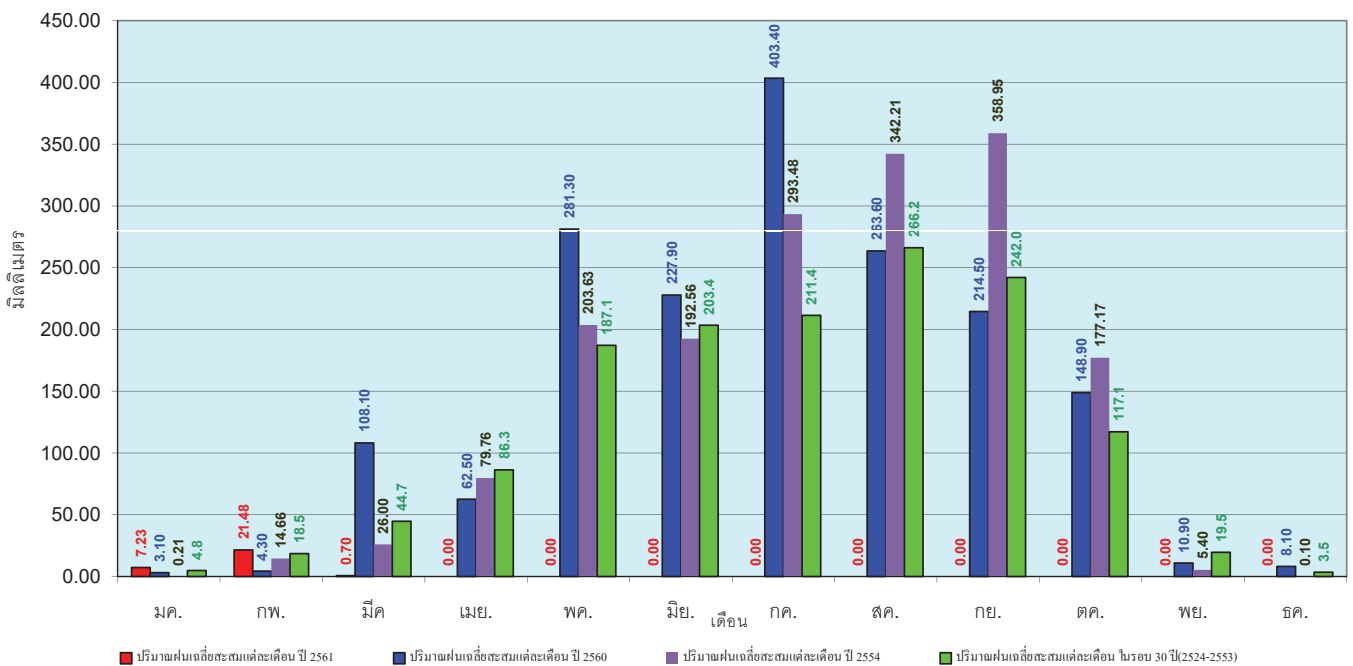
ข้อมูลจากกรมอุตุนิยมวิทยาจำนวน 28
 สถานีข้อมูลปริมาณฝนสะสมถึง วันที่
 1 มีนาคม 2561



ศูนย์เมขลา ศูนย์ป้องกันวิกฤตน้ำ กรมทรัพยากรน้ำ

วันที่ 1 มีนาคม 2561
 ฝน30ปี = 24.74 มม. (สะสมทั้งปี = 1,404.50 มม.)
 ปี60 = 10.89 มม. (สะสมทั้งปี = 1,736.60 มม.)
 ปี61 = 29.40 มม.
 เปรียบเทียบกับ ปี 60 มีค่ามากกว่า 18.52 มม.
 เปรียบเทียบกับฝนเฉลี่ย 30 ปี มีค่ามากกว่า 4.66 มม.

ปริมาณฝนเฉลี่ยสะสมรายเดือน ภาคตะวันออกเฉียงเหนือ



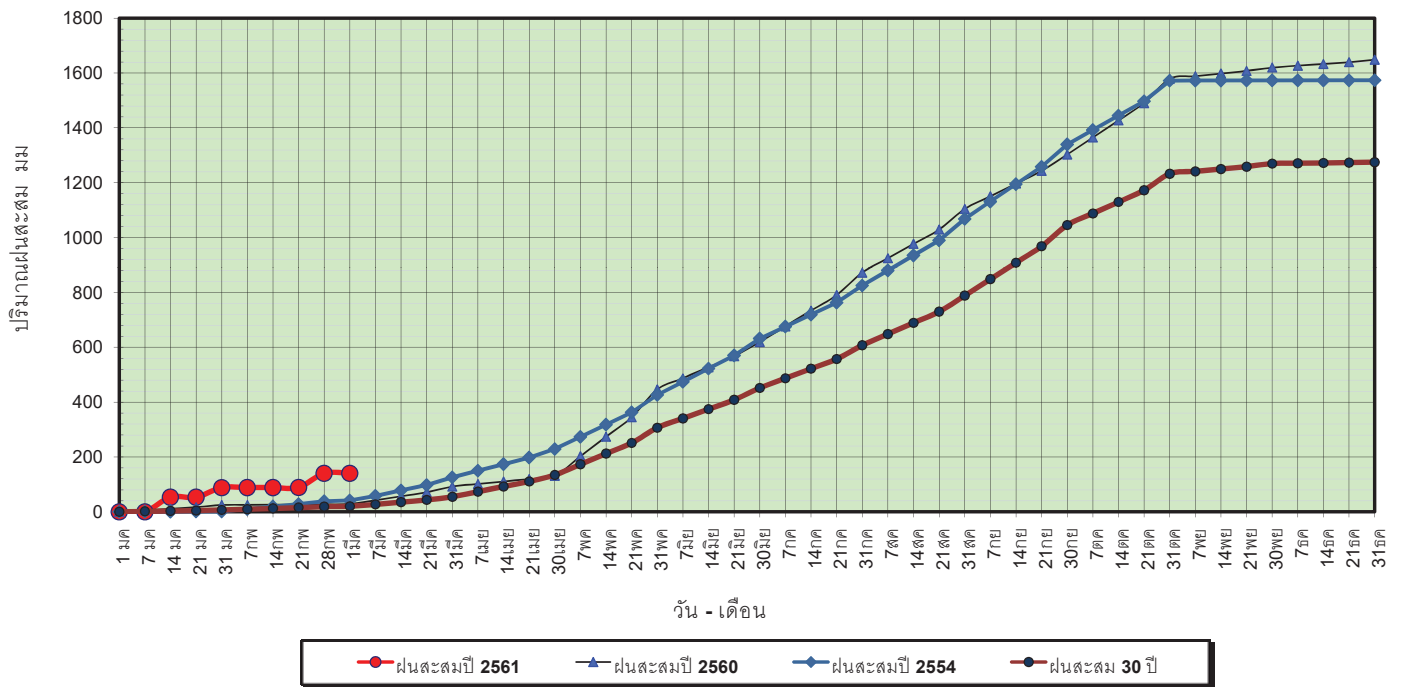
ข้อมูลจากกรมอุตุนิยมวิทยาจำนวน 28
 สถานีข้อมูลปริมาณฝนสะสมถึง วันที่
 1 มีนาคม 2561



ศูนย์เมขลา ศูนย์ป้องกันวิกฤตน้ำ กรมทรัพยากรน้ำ

วันที่ 1 มีนาคม 2561
 ฝน30ปี = 20.16 มม. (สะสมทั้งปี = 1,275.20 มม.)
 ปี60 = 29.10 มม. (สะสมทั้งปี = 1,649.10 มม.)
 ปี61 = 140.25 มม.
 เปรียบเทียบกับ ปี 60 มีค่ามากกว่า 111.15 มม.
 เปรียบเทียบกับฝนเฉลี่ย 30 ปี มีค่ามากกว่า 120.08 มม.

ปริมาณฝนสะสมภาคกลาง

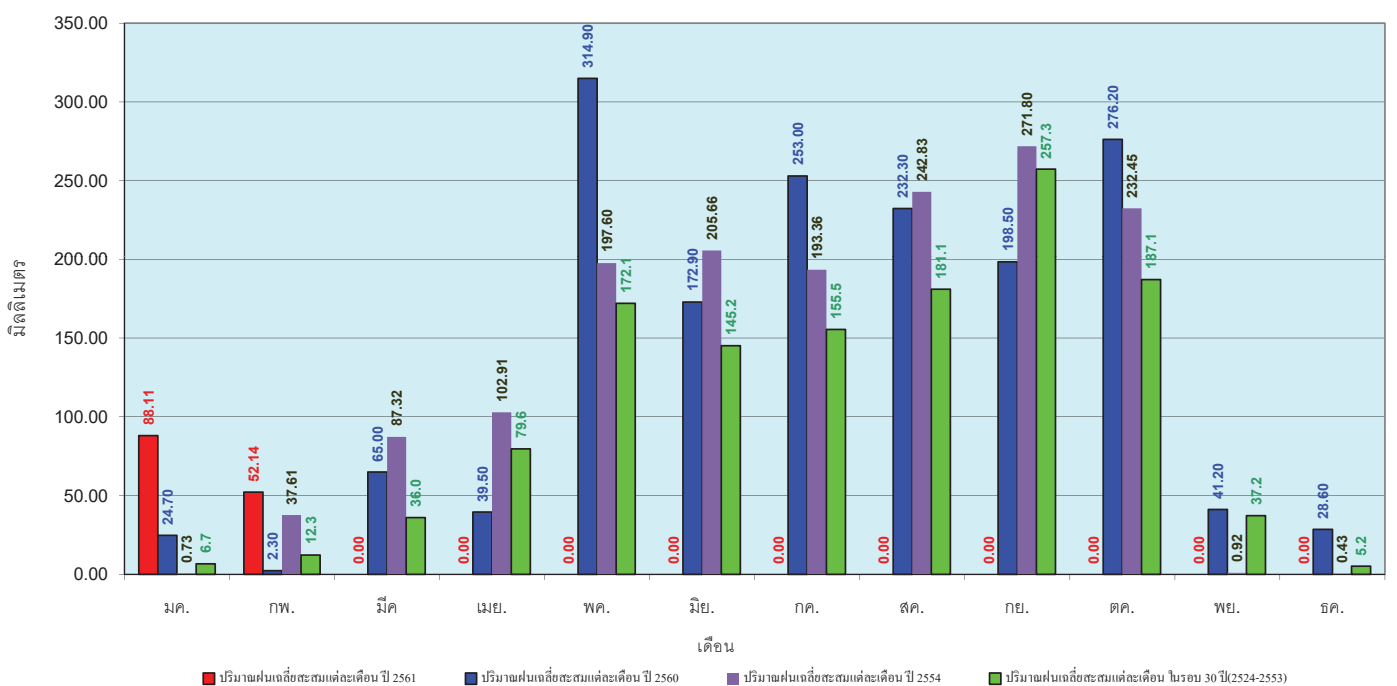


ข้อมูลจากกรมอุตุนิยมวิทยาจำนวน 13 สถานีข้อมูลปริมาณฝนสะสมถึง วันที่ 1 มีนาคม 2561



วันที่ 1 มีนาคม 2561
 ฝน30ปี = 20.16 มม. (สะสมทั้งปี = 1,275.20 มม.)
 ปี60 = 29.10 มม. (สะสมทั้งปี = 1,649.10 มม.)
 ปี61 = 140.25 มม.
 เปรียบเทียบกับ ปี 60 มีค่ามากกว่า 111.15 มม.
 เปรียบเทียบกับฝนเฉลี่ย 30 ปี มีค่ามากกว่า 120.08 มม.

ปริมาณฝนเฉลี่ยสะสมรายเดือน ภาคกลาง

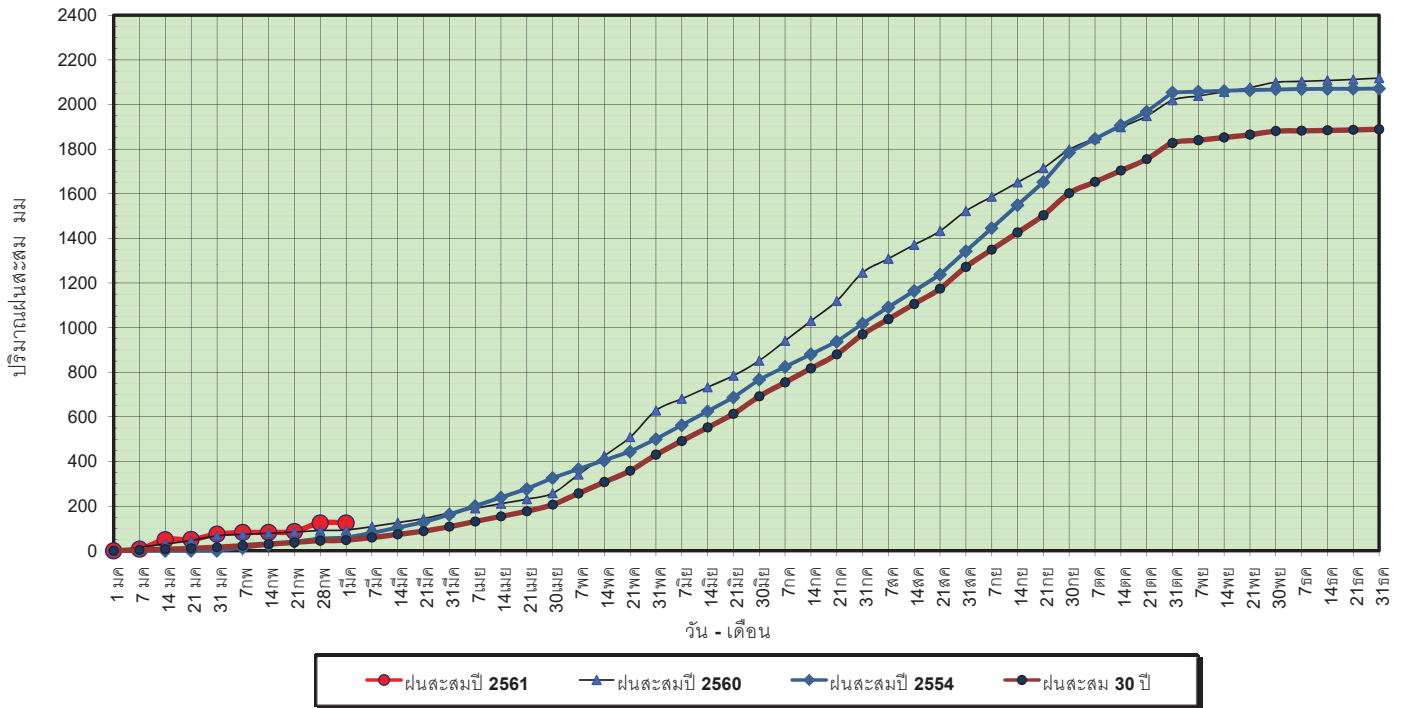


ข้อมูลจากกรมอุตุนิยมวิทยาจำนวน 13 สถานีข้อมูลปริมาณฝนสะสมถึง วันที่ 1 มีนาคม 2561



วันที่ 1 มีนาคม 2561
 ฝน30ปี = 47.52 มม. (สะสมทั้งปี = 1,888.80 มม.)
 ปี60 = 92.67 มม. (สะสมทั้งปี = 2,118.10 มม.)
 ปี61 = 124.77 มม.
 เปรียบเทียบกับ ปี 60 มีค่ามากกว่า 32.10 มม.
 เปรียบเทียบกับฝนเฉลี่ย 30 ปี มีค่ามากกว่า 77.25 มม.

ปริมาณฝนสะสมภาคตะวันออกเฉียงเหนือ



ข้อมูลจากกรมอุตุนิยมวิทยาจำนวน 15
 สถานีข้อมูลปริมาณฝนสะสมถึง วันที่
 1 มีนาคม 2561

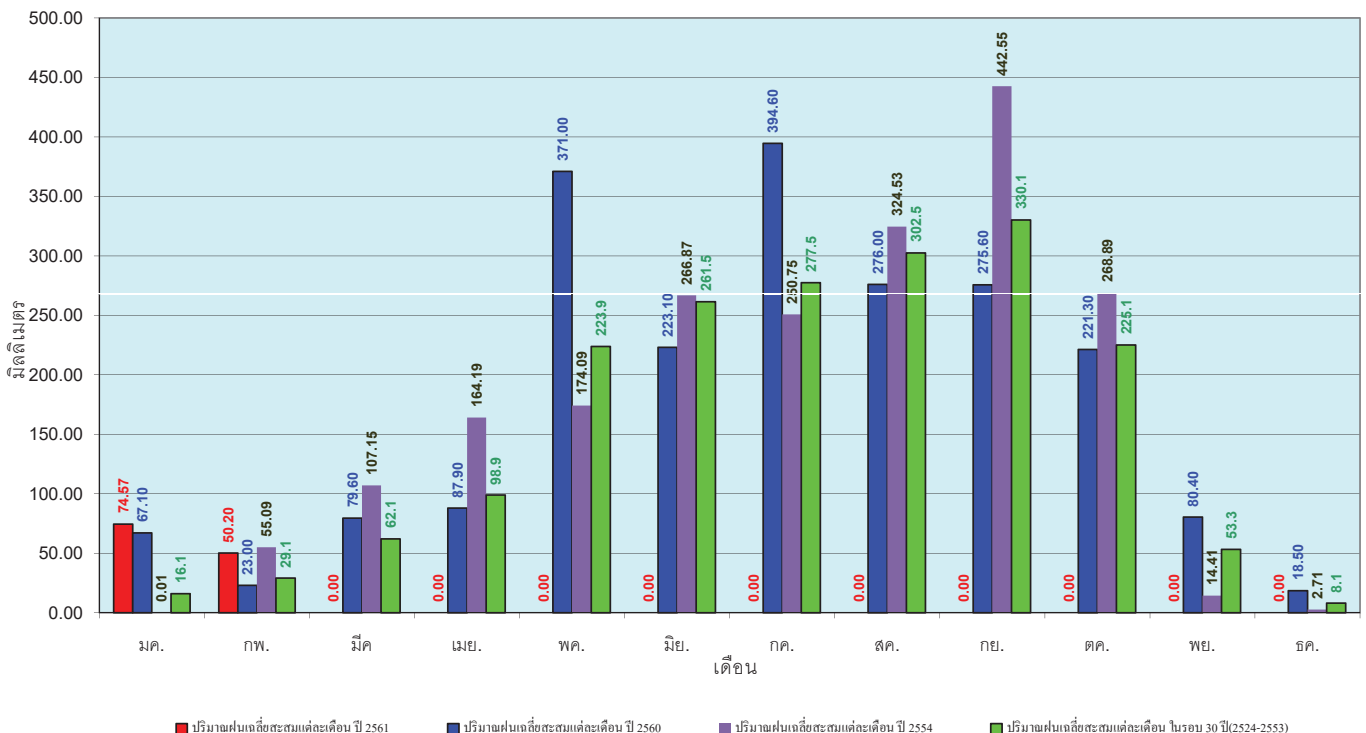


ศูนย์เมขลา

ศูนย์ป้องกันวิกฤตการณ์ ภัทรพยาบาล

วันที่ 1 มีนาคม 2561
 ฝน30ปี = 47.52 มม. (สะสมทั้งปี = 1,888.80 มม.)
 ปี60 = 92.67 มม. (สะสมทั้งปี = 2,118.10 มม.)
 ปี61 = 124.77 มม.
 เปรียบเทียบกับ ปี 60 มีค่ามากกว่า 32.10 มม.
 เปรียบเทียบกับฝนเฉลี่ย 30 ปี มีค่ามากกว่า 77.25 มม.

ปริมาณฝนเฉลี่ยสะสมรายเดือน ภาคตะวันออกเฉียงเหนือ



ข้อมูลจากกรมอุตุนิยมวิทยาจำนวน 15
 สถานีข้อมูลปริมาณฝนสะสมถึง วันที่
 1 มีนาคม 2561

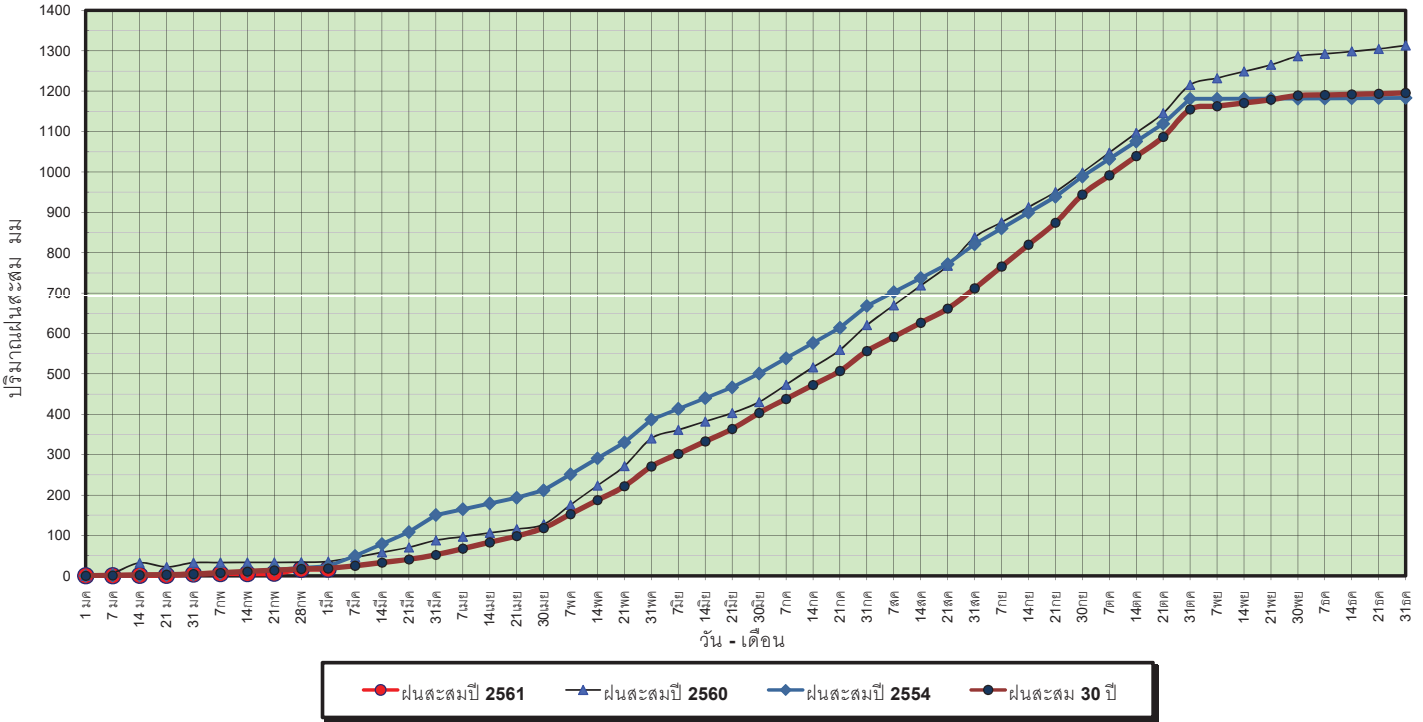


ศูนย์เมขลา

ศูนย์ป้องกันวิกฤตการณ์ ภัทรพยาบาล

วันที่ 1 มีนาคม 2561
 ฝน30ปี = 18.22 มม. (สะสมทั้งปี = 1,195.72 มม.)
 ปี60 = 35.57 มม. (สะสมทั้งปี = 1,313.32 มม.)
 ปี61 = 16.62 มม.
 เปรียบเทียบกับ ปี 60 **มีค่าน้อยกว่า** -18.95 มม.
 เปรียบเทียบกับฝนเฉลี่ย 30 ปี **มีค่าน้อยกว่า** -1.60 มม.

ปริมาณฝนสะสมภาคตะวันตก



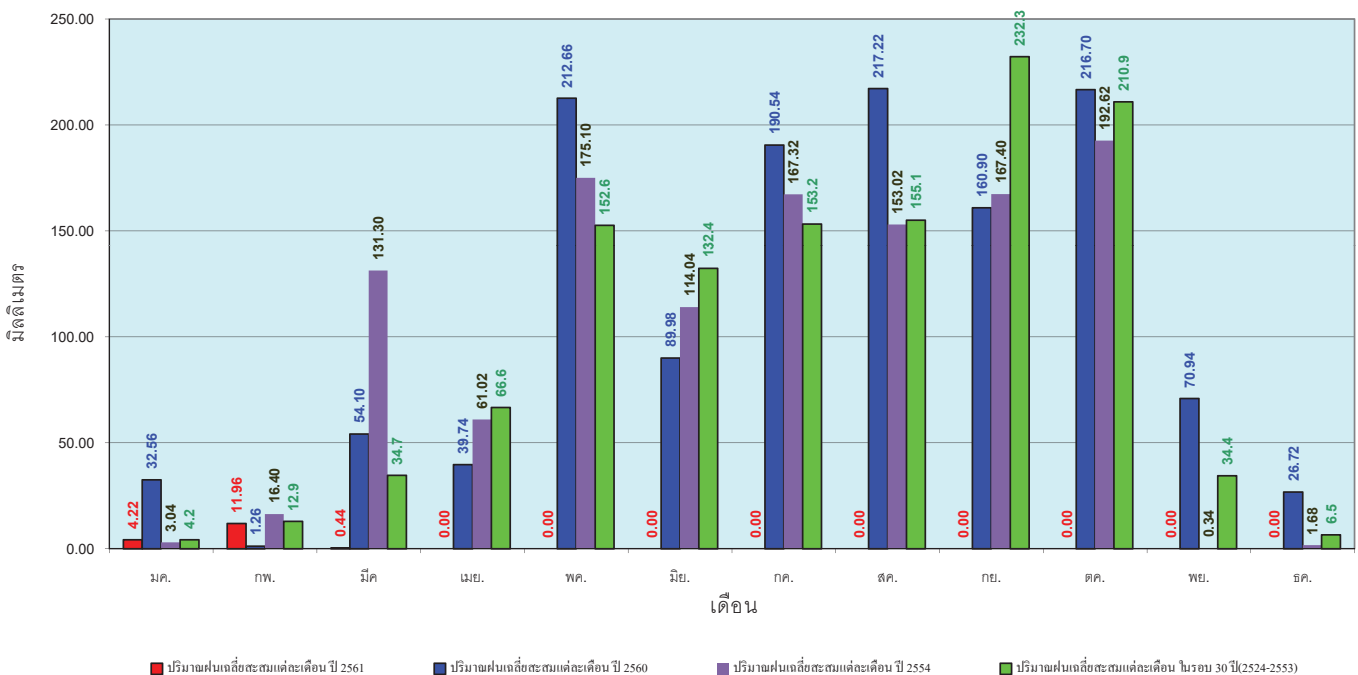
ข้อมูลจากกรมอุตุนิยมวิทยาจำนวน 5
 สถานีข้อมูลปริมาณฝนสะสมถึง วันที่
 1 มีนาคม 2561



ศูนย์เมฆลา ศูนย์ป้องกันวิกฤตน้ำ กรมทรัพยากรน้ำ

วันที่ 1 มีนาคม 2561
 ฝน30ปี = 18.22 มม. (สะสมทั้งปี = 1,195.72 มม.)
 ปี60 = 35.57 มม. (สะสมทั้งปี = 1,313.32 มม.)
 ปี61 = 16.62 มม.
 เปรียบเทียบกับ ปี 60 **มีค่าน้อยกว่า** -18.95 มม.
 เปรียบเทียบกับฝนเฉลี่ย 30 ปี **มีค่าน้อยกว่า** -1.60 มม.

ปริมาณฝนเฉลี่ยสะสมรายเดือน ภาคตะวันตก



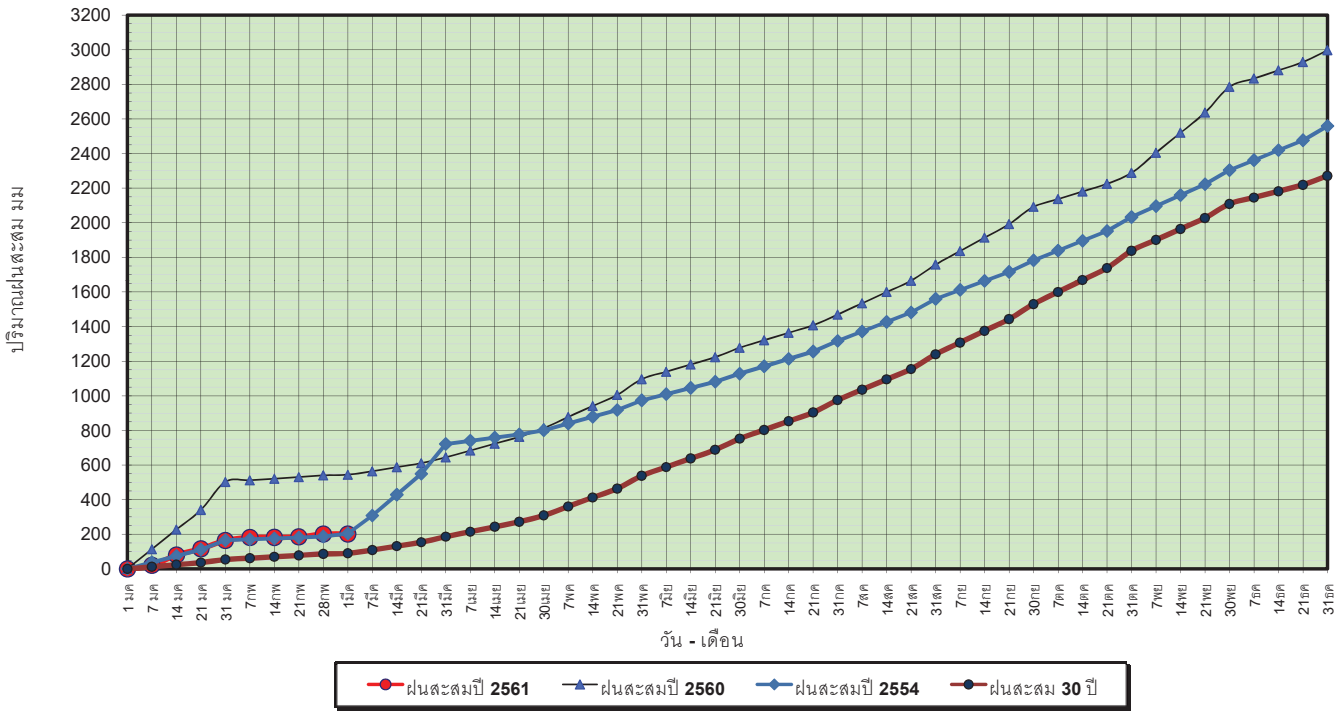
ข้อมูลจากกรมอุตุนิยมวิทยาจำนวน 5
 สถานีข้อมูลปริมาณฝนสะสมถึง วันที่
 1 มีนาคม 2561



ศูนย์เมฆลา ศูนย์ป้องกันวิกฤตน้ำ กรมทรัพยากรน้ำ

วันที่ 1 มีนาคม 2561
 ฝน30ปี = 90.15 มม. (สะสมทั้งปี = 2,271.55 มม.)
 ปี60 = 543.88 มม. (สะสมทั้งปี = 2,997.15 มม.)
 ปี61 = 201.07 มม.
 เปรียบเทียบกับ ปี 60 **มีค่าน้อยกว่า** -342.81 มม.
 เปรียบเทียบกับฝนเฉลี่ย 30 ปี **มีค่ามากกว่า** 110.92 มม.

ปริมาณฝนสะสมภาคใต้

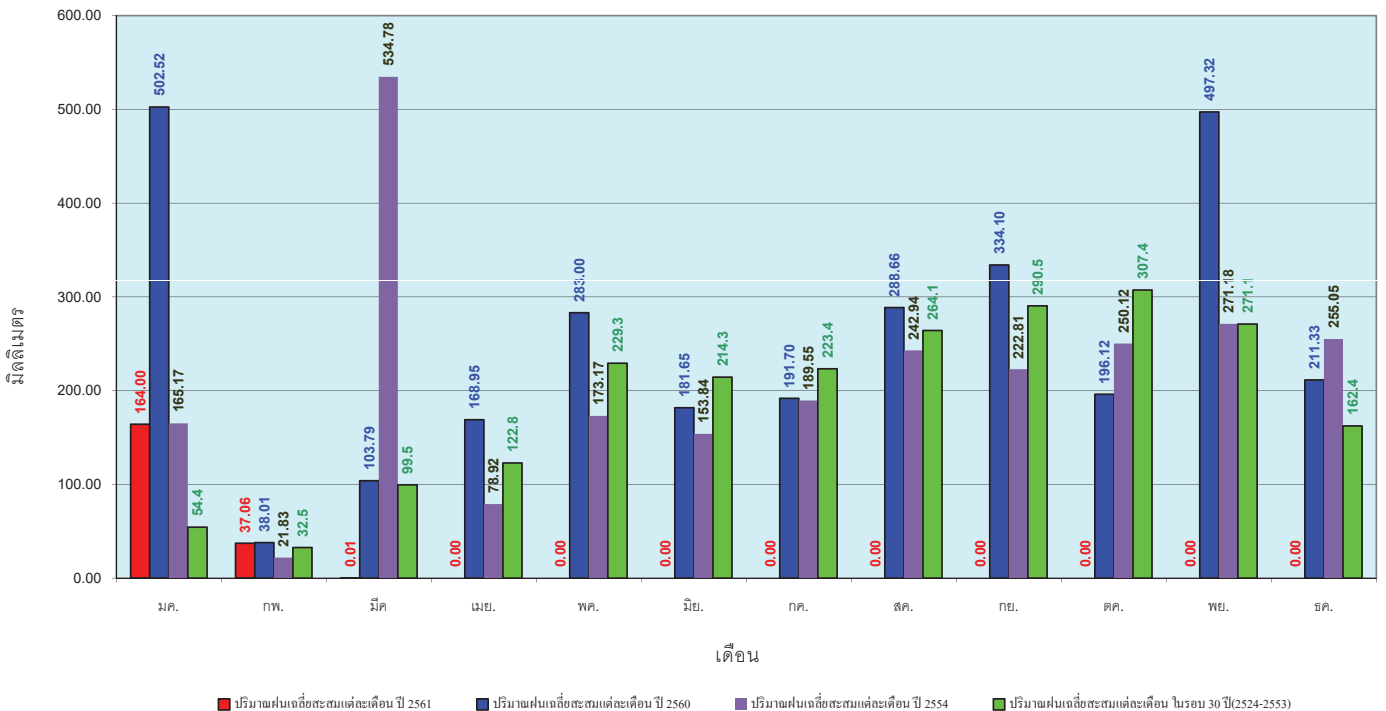


ข้อมูลจากกรมอุตุนิยมวิทยาจำนวน 29
 สถานีข้อมูลปริมาณฝนสะสมถึง วันที่
 1 มีนาคม 2561



วันที่ 1 มีนาคม 2561
 ฝน30ปี = 90.15 มม. (สะสมทั้งปี = 2,271.55 มม.)
 ปี60 = 543.88 มม. (สะสมทั้งปี = 2,997.15 มม.)
 ปี61 = 201.07 มม.
 เปรียบเทียบกับ ปี 60 **มีค่าน้อยกว่า** -342.81 มม.
 เปรียบเทียบกับฝนเฉลี่ย 30 ปี **มีค่ามากกว่า** 110.92 มม.

ปริมาณฝนเฉลี่ยสะสมรายเดือน ภาคใต้



ข้อมูลจากกรมอุตุนิยมวิทยาจำนวน 29
 สถานีข้อมูลปริมาณฝนสะสมถึง วันที่
 1 มีนาคม 2561

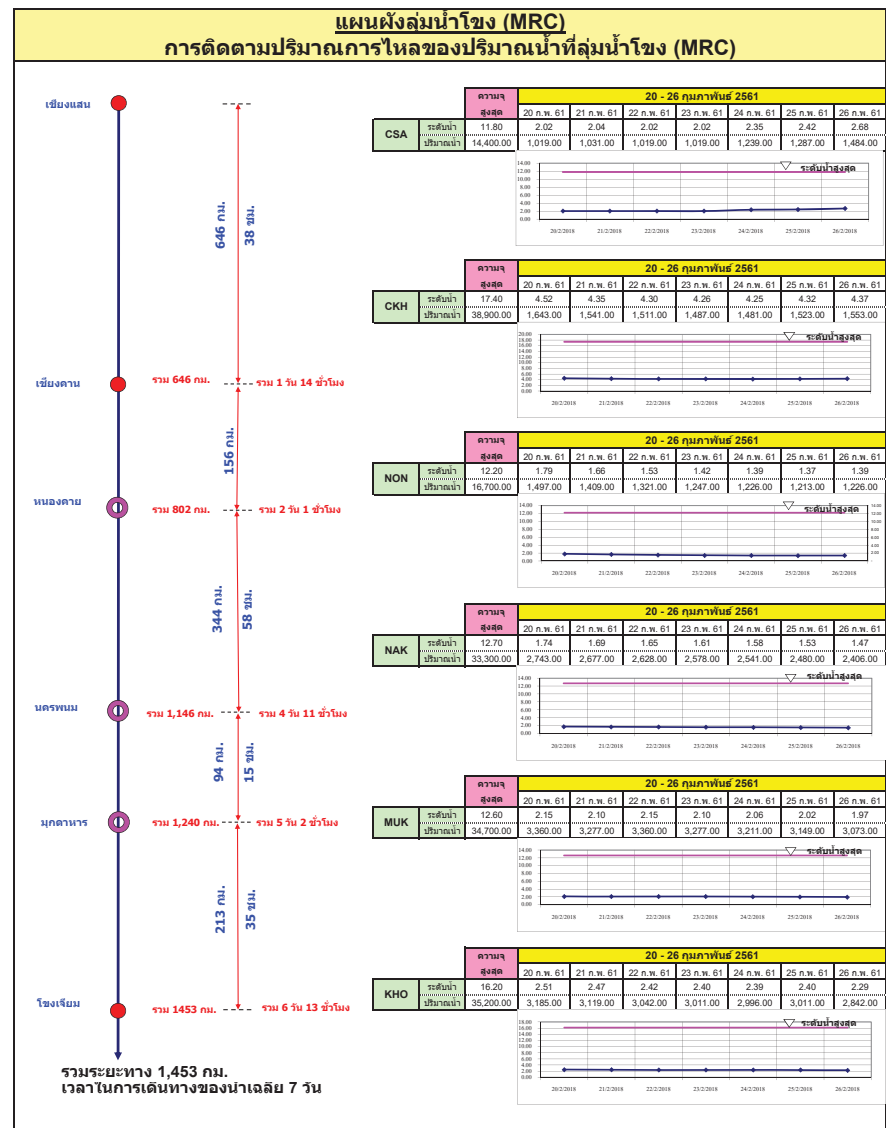
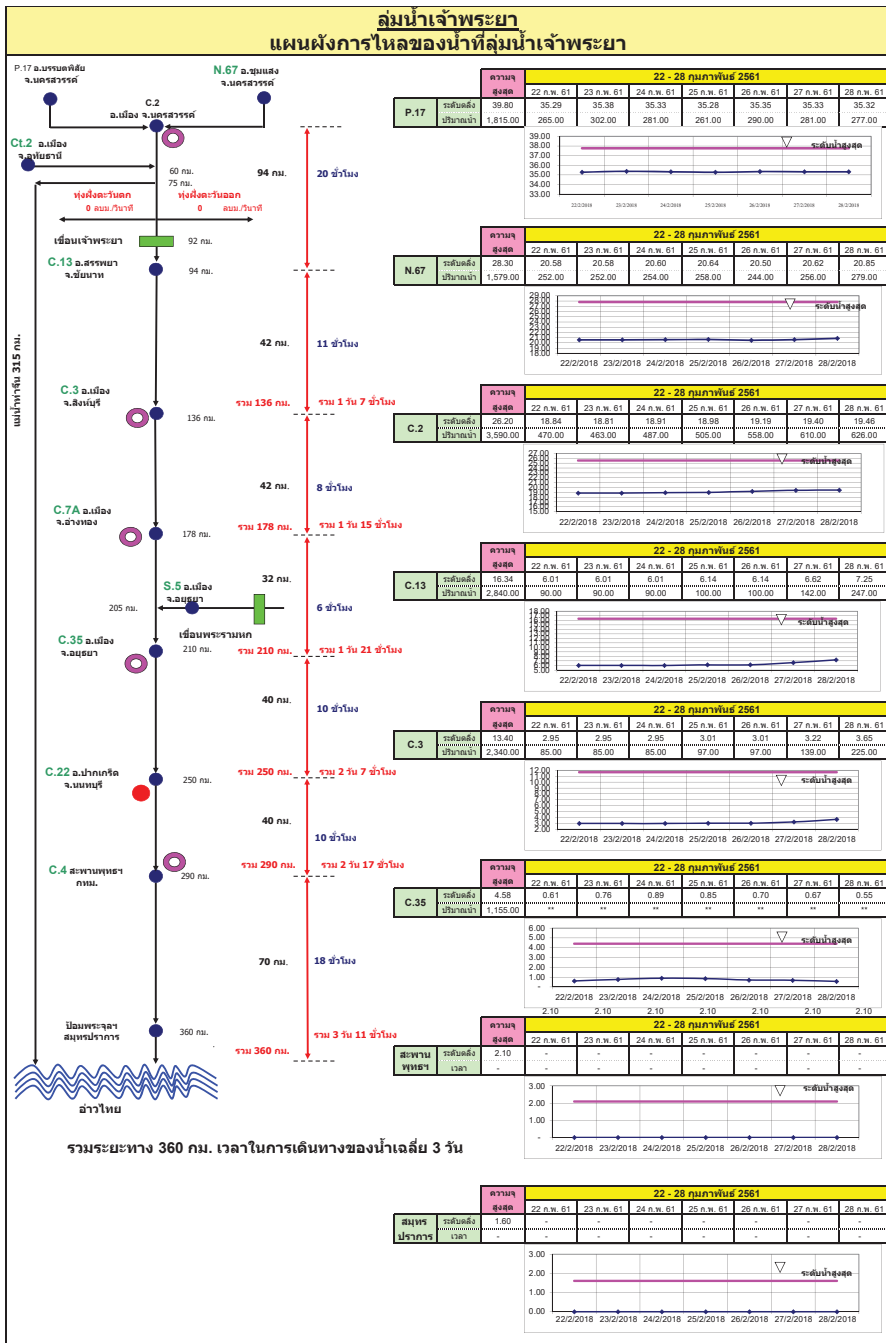


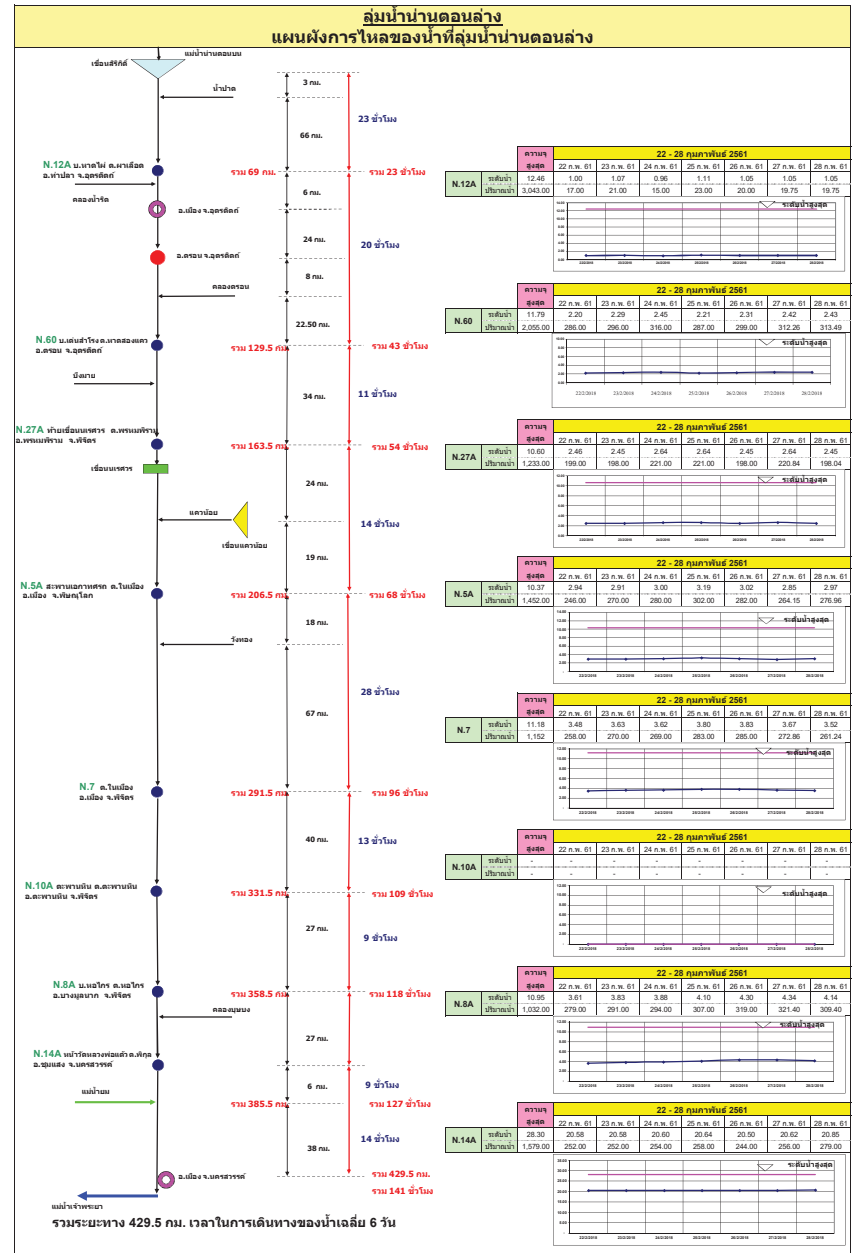
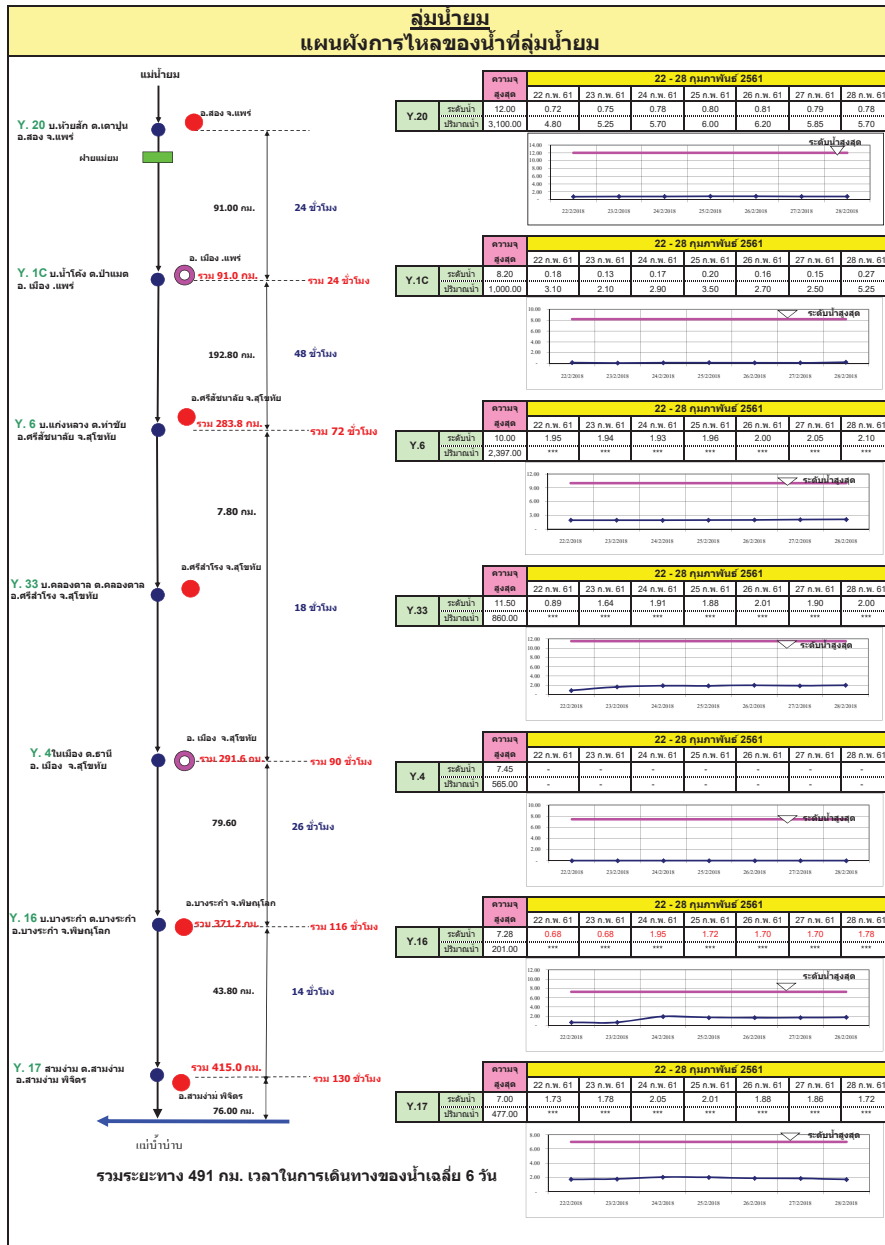
สถานการณ์น้ำในอ่างเก็บน้ำ
ขนาดใหญ่ และขนาดกลาง



สถานการณ์น้ำในลำน้ำ







ลุ่มน้ำมูล

การติดตามปริมาณการไหลของปริมาณน้ำที่ลุ่มมูล

แม่น้ำมูล

บ้านขี้เหล็ก

บ้านยางบ้านส้ม

บ้านจิก

บ้านลำลายมด

บ้านตะเมยชัย

บ้านดงโคง

บ้านศรีนทร์

บ้านระวี

บ้านโพน

บ้านท่าหิน

บ้านราชสีดา

บ้านยี่สาร

บ้านพญ

บ้านพร้าวมกั

บ้านนาโพธิ์

บ้านหนองจอก

บ้านค้อ

บ้านค้อใหญ่

บ้านค้อเล็ก

บ้านค้อน้อย

แม่น้ำโขง

รวมระยะทาง 543 กม. เวลาในการเดินทางของน้ำเฉลี่ย 16 วัน 23 ชั่วโมง

รวมสูงสุด		22 - 28 กุมภาพันธ์ 2561						
รวมสูงสุด	ปริมาณน้ำ	22 ก.พ. 61	23 ก.พ. 61	24 ก.พ. 61	25 ก.พ. 61	26 ก.พ. 61	27 ก.พ. 61	28 ก.พ. 61
M.2A	5.30	1.32	1.28	1.55	1.47	1.48	1.68	1.84
	100.00	0.17	0.11	0.49	0.38	0.39	0.67	0.90

รวมสูงสุด		22 - 28 กุมภาพันธ์ 2561						
รวมสูงสุด	ปริมาณน้ำ	22 ก.พ. 61	23 ก.พ. 61	24 ก.พ. 61	25 ก.พ. 61	26 ก.พ. 61	27 ก.พ. 61	28 ก.พ. 61
M.6A	6.00	0.28	0.29	0.29	0.29	0.29	0.29	0.29
	440.00	**	**	**	**	**	**	**

รวมสูงสุด		22 - 28 กุมภาพันธ์ 2561						
รวมสูงสุด	ปริมาณน้ำ	22 ก.พ. 61	23 ก.พ. 61	24 ก.พ. 61	25 ก.พ. 61	26 ก.พ. 61	27 ก.พ. 61	28 ก.พ. 61
M.5	8.10	1.20	1.18	1.17	1.16	1.15	1.16	1.15
	850.00	**	**	**	**	**	**	**

รวมสูงสุด		22 - 28 กุมภาพันธ์ 2561						
รวมสูงสุด	ปริมาณน้ำ	22 ก.พ. 61	23 ก.พ. 61	24 ก.พ. 61	25 ก.พ. 61	26 ก.พ. 61	27 ก.พ. 61	28 ก.พ. 61
M.7	7.00	1.78	1.75	1.72	1.71	1.73	1.82	1.84
	2,300.00	24.30	22.50	20.70	20.10	21.30	26.90	28.30

แผนผังลุ่มน้ำจันทบุรี

การติดตามปริมาณการไหลของปริมาณน้ำที่ลุ่มน้ำจันทบุรี

Z.21 บ.ฝาย อ.วังเย็น อ.มะขาม จ.จันทบุรี

Z.13 บ.ฝาย อ.วังเย็น อ.มะขาม จ.จันทบุรี

คลองจันทบุรี

คลองนาค

คลองน้ำใส

ผ่านบางจันทบุรี

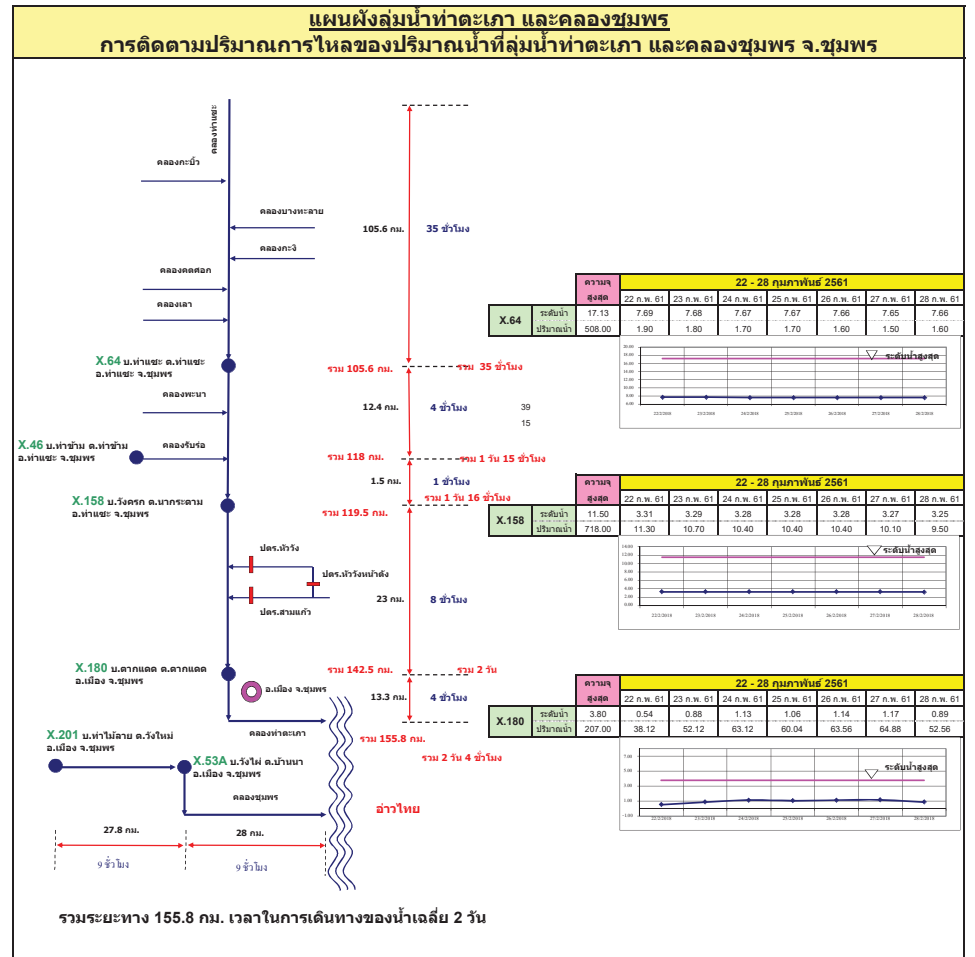
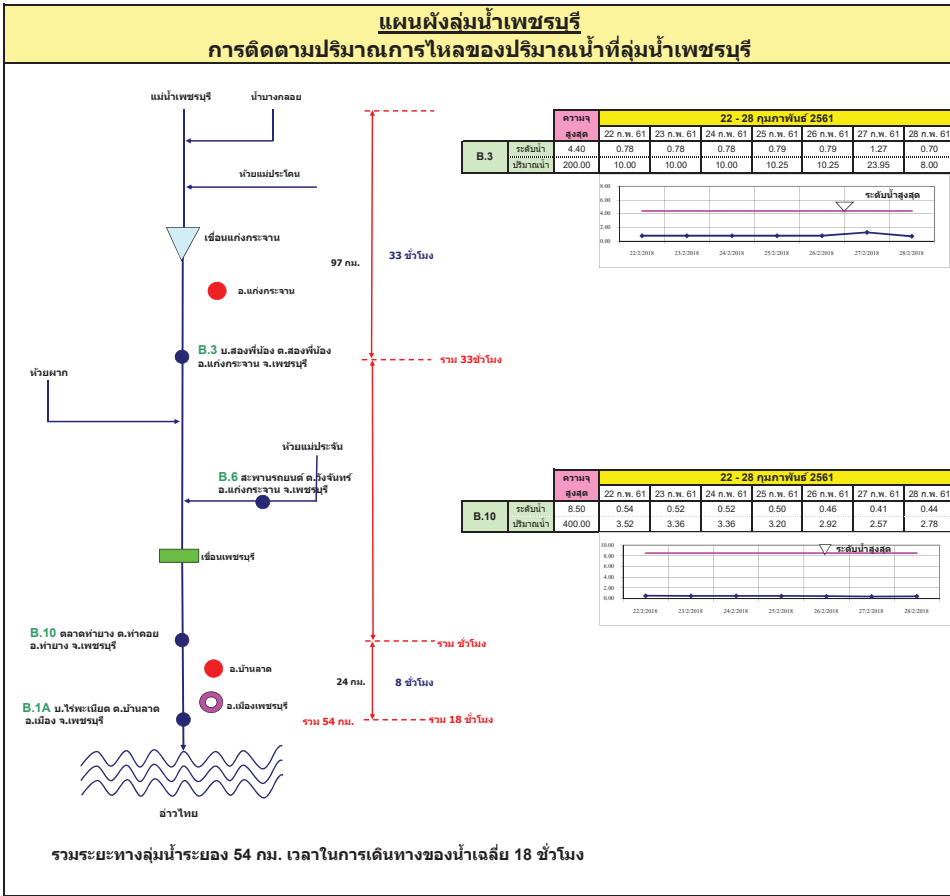
คลองลำสิงห์

อ่าวไทย

รวมระยะทางลุ่มน้ำจันทบุรี 55 กม. เวลาในการเดินทางของน้ำเฉลี่ย 19 ชั่วโมง

รวมสูงสุด		22 - 28 กุมภาพันธ์ 2561						
รวมสูงสุด	ปริมาณน้ำ	22 ก.พ. 61	23 ก.พ. 61	24 ก.พ. 61	25 ก.พ. 61	26 ก.พ. 61	27 ก.พ. 61	28 ก.พ. 61
Z.21	7.49	0.75	0.76	0.78	0.76	0.76	0.95	0.81
	240.00	1.75	1.80	1.90	1.80	1.80	3.00	2.05

รวมสูงสุด		22 - 28 กุมภาพันธ์ 2561						
รวมสูงสุด	ปริมาณน้ำ	22 ก.พ. 61	23 ก.พ. 61	24 ก.พ. 61	25 ก.พ. 61	26 ก.พ. 61	27 ก.พ. 61	28 ก.พ. 61
Z.13	6.02	2.00	1.95	2.20	2.00	2.20	2.50	2.35
	280.00	**	**	**	**	**	**	**



รายงานสถานการณ์น้ำ
รายลุ่มน้ำ



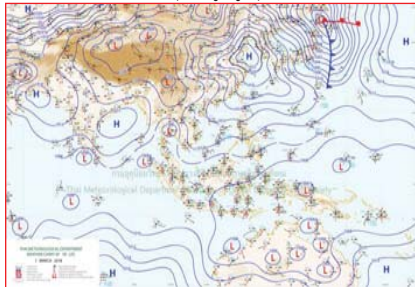
รายงานสถานการณ์น้ำลุ่มน้ำยมและน่าน วันที่ 2 มีนาคม 2561

1) สภาพภูมิอากาศ

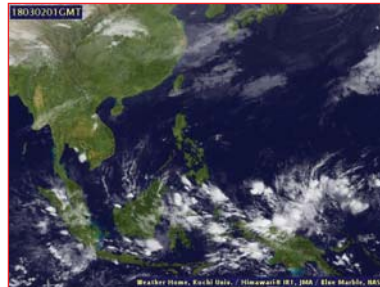
ลักษณะอากาศทั่วไป (ที่มา: กรมอุตุนิยมวิทยา)

พยากรณ์อากาศ 24 ชั่วโมงข้างหน้า บริเวณประเทศไทยมีอุณหภูมิสูงขึ้นกับมีอากาศร้อน โดยมีฝนฟ้าคะนองบางแห่งบริเวณภาคตะวันออกเฉียงเหนือภาคกลาง และภาคตะวันออก

มีเมฆบางส่วนกับมีอากาศร้อน อุณหภูมิต่ำสุด 15-24 องศาเซลเซียส อุณหภูมิสูงสุด 34-37 องศาเซลเซียส **ผลคาดการณ์ปริมาณน้ำฝนล่วงหน้า 1-7 วัน** ในช่วงวันที่ 1- 5 มี.ค. มีเมฆบางส่วนกับมีอากาศร้อนในตอนกลางวัน โดยมีฝนฟ้าคะนองบางแห่งส่วนมากทางตอนล่างของภาค ส่วนในช่วงวันที่ 6-7 มี.ค. มีพายุฝนฟ้าคะนองร้อยละ 40-60 ของพื้นที่ กับมีฝนตกหนัก ลมกระโชกแรงและลูกเห็บตก บางพื้นที่ อุณหภูมิต่ำสุด 16-24 องศาเซลเซียส อุณหภูมิสูงสุด 34-38 องศาเซลเซียส



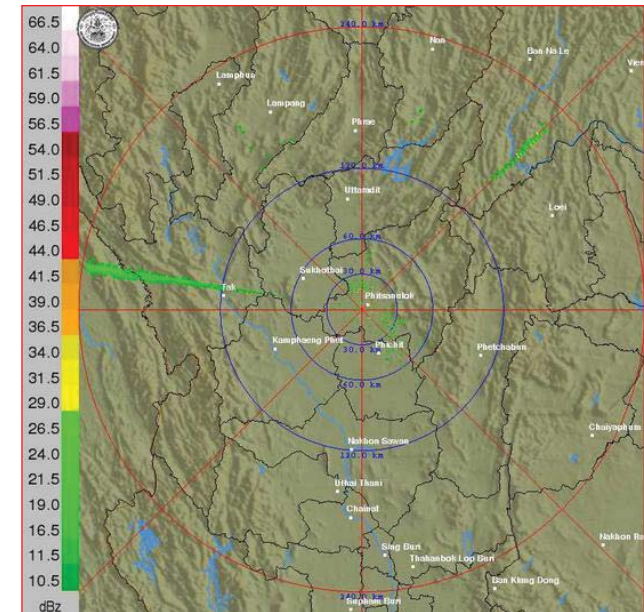
แผนที่อากาศ วันที่ 2 มี.ค. 2561 เวลา 07.00 น.



ภาพถ่ายจากดาวเทียม วันที่ 2 มี.ค. 2561

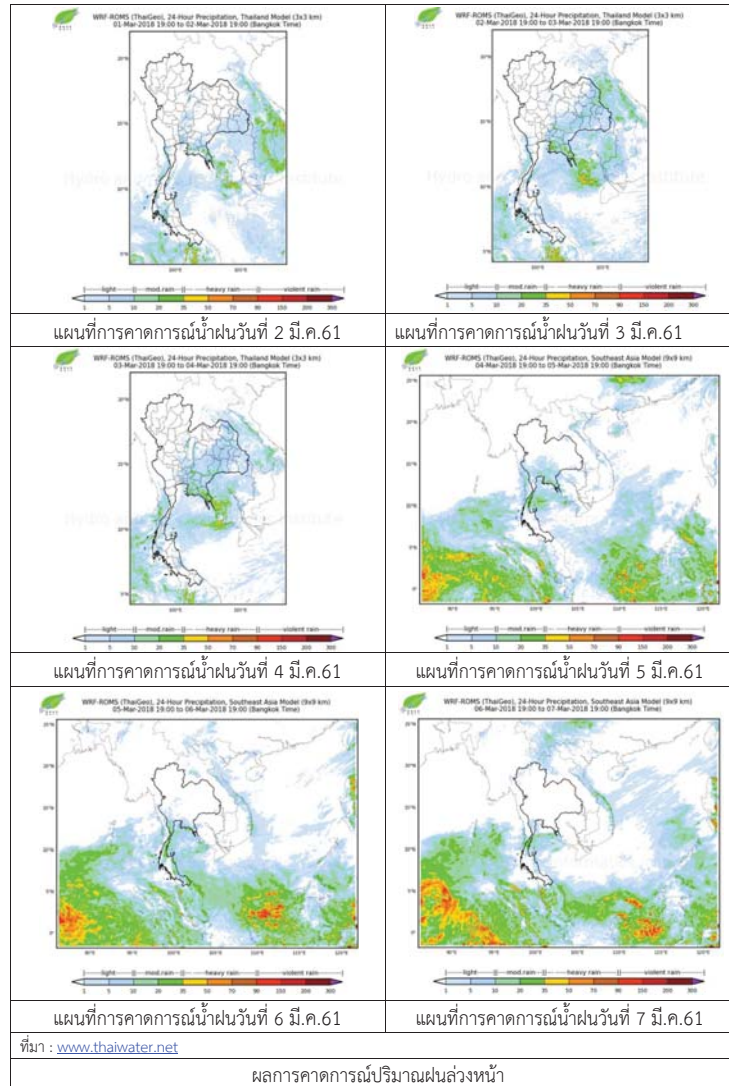
2) สถานการณ์ฝน

จากข้อมูลสถานการณ์ฝนในพื้นที่ลุ่มน้ำยมและน่านของวันที่ 2 มีนาคม 2561 จากกรมทรัพยากรน้ำ กรมอุตุนิยมวิทยา กรมชลประทาน และสถาบันสารสนเทศทรัพยากรน้ำและการเกษตร (องค์การมหาชน) พบว่า ไม่มีฝนตกในพื้นที่ลุ่มน้ำยมและน่าน



ภาพเรดาร์ตรวจอากาศ “พิชณโลก” ณ วันที่ 2 มีนาคม 2561 (ที่มา : กรมอุตุนิยมวิทยา)

สถานการณ์น้ำฝน



3) ข้อมูลปริมาณน้ำในลำน้ำ

ปัจจุบันสถานการณ์น้ำในลำน้ำยมอยู่ในภาวะเฝ้าระวังน้ำแล้ง ระดับน้ำในลำน้ำส่วนใหญ่มีแนวโน้มทรงตัว และสถานการณ์น้ำในลำน้ำน่านอยู่ในภาวะปกติ ระดับน้ำในลำน้ำส่วนใหญ่มีแนวโน้มทรงตัว สถานการณ์น้ำท่า (26 ก.พ. - 2 มี.ค. 2561 ที่มา: กรมชลประทาน)

สถานี	แม่น้ำ	อำเภอ	จังหวัด	ระดับตลิ่ง	จันทร์	อังคาร	พุธ	พฤหัสบดี	ศุกร์
				ปริมาณน้ำ (ลบ.ม./วิ.)	26 ก.พ.	27 ก.พ.	28 ก.พ.	1 มี.ค.	2 มี.ค.
Y.14	ยม	ศรีสะเกษ สัย	สุโขทัย	12.00 2,319	1.03 9	1.04 9	1.02 9	1.02 9	1.09 11
Y.16	ยม	บางระกำ	พิษณุโลก	7.00 ***	1.70 ***	1.70 ***	1.78 ***	1.19 ***	1.19 ***
Y.5	ยม	โพทะเล	พิจิตร	8.25 652	4.63 ***	4.78 ***	4.52 ***	4.25 ***	4.08 ***
N.60	น่าน	ตรอน	อุดรดิตถ์	9.70 2,055	2.31 299	2.42 312	2.43 313	2.41 311	2.47 319
N.27A	น่าน	พรหม พิราม	พิษณุโลก	9.17 476	2.45 198	2.64 221	2.45 198	2.74 233	2.34 186
N.7A	น่าน	บางมูล นาก	พิจิตร	10.78 1,152	3.83 285	3.67 273	3.52 261	3.57 265	3.66 272

*** ยังไม่ได้รับรายงาน



สถานีสะพานพระแม่ย่า อ.เมือง จ.สุโขทัย (ลุ่มน้ำยม)



สถานีสะพานท่าเสา อ.เมือง จ.อุดรดิตถ์ (ลุ่มน้ำน่าน)

ปริมาณน้ำในลำน้ำในพื้นที่ลุ่มน้ำยมและน่าน

4) สรุป

- สถานการณ์น้ำในลำน้ำยมอยู่ในภาวะเฝ้าระวังน้ำแล้ง ระดับน้ำในลำน้ำส่วนใหญ่มีแนวโน้มทรงตัว
- สถานการณ์น้ำในลำน้ำน่านอยู่ในภาวะปกติ (ระดับน้ำต่ำกว่าระดับตลิ่งต่ำสุด) ระดับน้ำในลำน้ำส่วนใหญ่มีแนวโน้มทรงตัว

รายงานสถานการณ์น้ำลุ่มน้ำบางปะกง-ปราจีนบุรี วันที่ 2 มีนาคม 2561

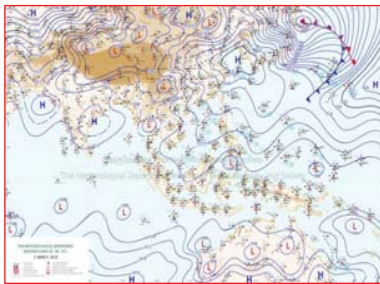
1) สภาพภูมิอากาศ (ที่มา: กรมอุตุนิยมวิทยา)

ลักษณะอากาศทั่วไป

พยากรณ์อากาศ 24 ชั่วโมงข้างหน้า บริเวณประเทศไทยมีอุณหภูมิสูงขึ้นกับมีอากาศร้อน โดยมีฝนฟ้าคะนองบางแห่งบริเวณภาคตะวันออกเฉียงเหนือภาคกลาง และภาคตะวันออก

สภาพอากาศภาคตะวันออก

มีเมฆบางส่วนกับมีอากาศร้อน โดยมีฝนฟ้าคะนอง ร้อยละ 10 ของพื้นที่ ส่วนมากบริเวณจังหวัดชลบุรี ระยอง จันทบุรี และตราด อุณหภูมิต่ำสุด 24-26 องศาเซลเซียส อุณหภูมิสูงสุด 32-36 องศาเซลเซียส ลมตะวันออกเฉียงใต้ ความเร็ว 10-30 กม./ชม. ทะเลมีคลื่นต่ำกว่า 1 เมตร



แผนที่อากาศ วันที่ 2 มี.ค. 61 เวลา 07.00 น.



ภาพถ่ายจากดาวเทียม วันที่ 2 มี.ค. 61 เวลา 07.00 น.

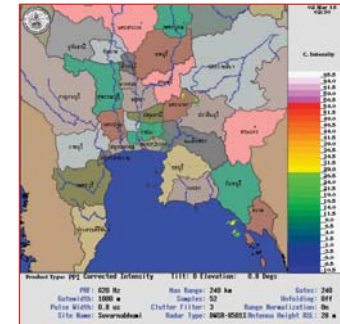
2) สถานการณ์ฝน

จากข้อมูลสถานการณ์ฝนในพื้นที่ลุ่มน้ำบางปะกง-ปราจีนบุรี ของวันที่ 2 มีนาคม 2561 จากกรมทรัพยากรน้ำ กรมอุตุนิยมวิทยา และสถาบันสารสนเทศทรัพยากรน้ำและการเกษตร (องค์การมหาชน) พบว่ามีฝนตกเล็กน้อย โดยบริเวณพื้นที่จังหวัดฉะเชิงเทรา ปราจีนบุรี และสระแก้ว มีปริมาณฝน 0.7 มม.

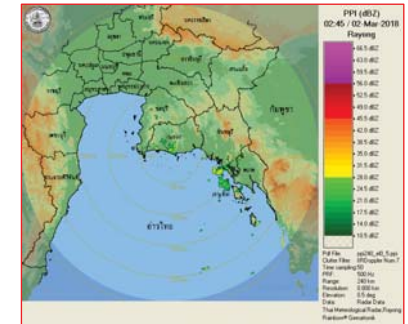
ข้อมูลสถานการณ์ฝนในพื้นที่ลุ่มน้ำบางปะกง-ปราจีนบุรี ณ วันที่ 2 มีนาคม 2561
(ข้อมูลจากกรมอุตุนิยมวิทยา เวลา 07.00 น.)

ลำดับ	พื้นที่	ปริมาณฝน (มม.)
1	อ.สนามชัยเขต จ.ฉะเชิงเทรา	“ฝ”
2	อ.เมือง จ.ปราจีนบุรี	“ฝ”
3	อ.วังน้ำเย็น จ.สระแก้ว	0.7

หมายเหตุ “ฝ” คือ ฝนวัดปริมาณไม่ได้ (ต่ำกว่า 0.1 มิลลิเมตร), “*” คือ ไม่ได้รับข้อมูล

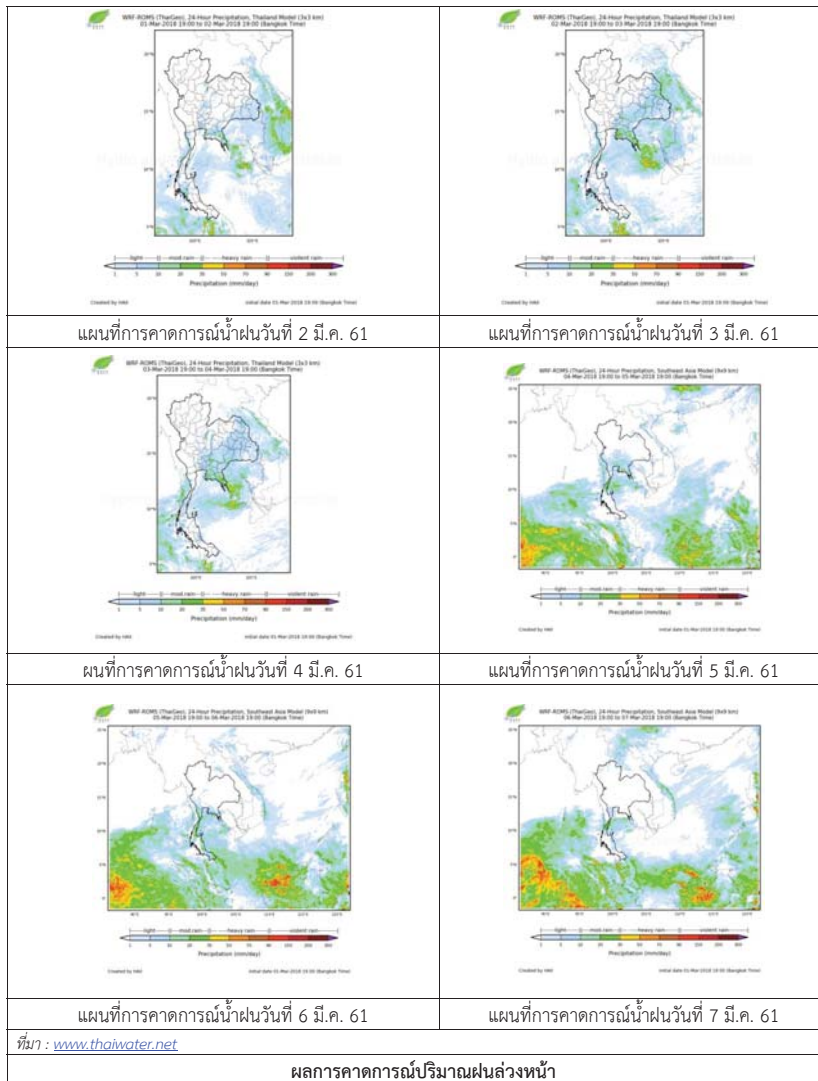


ภาพเรดาร์ตรวจอากาศ “สถานีสุวรรณภูมิ”
ณ วันที่ 2 มีนาคม 2561 เวลา 09.30 น.
(ที่มา : กรมอุตุนิยมวิทยา)



ภาพเรดาร์ตรวจอากาศ “สถานีระยอง”
ณ วันที่ 2 มีนาคม 2561 เวลา 09.45 น.
(ที่มา : กรมอุตุนิยมวิทยา)

สถานการณ์น้ำฝน



3) ข้อมูลปริมาณน้ำในลำน้ำ

สถานการณ์น้ำท่า (26 ก.พ. – 2 มี.ค. 2561 ที่มา: กรมชลประทาน เวลา 06.00 น.)

สถานี	อำเภอ	จังหวัด	ลุ่มน้ำ	ระดับน้ำ (ม.)	จันทร์	อังคาร	พุธ	พฤหัสบดี	ศุกร์	แนวโน้ม (เพิ่ม/ลด)
				ปริมาณน้ำ (ลบ.ม./วิ.)	26 ก.พ.	27 ก.พ.	28 ก.พ.	1 มี.ค.	2 มี.ค.	
Kgt.19A	พนัสนิคม	ชลบุรี	บางปะกง	4.8	1.83	1.83	1.87	1.85	1.85	ทรงตัว
Kgt.30	เทศบาลเมือง	ฉะเชิงเทรา	บางปะกง	1.70	0.92	1.18	1.08	0.87	0.62	ลดลง
				น้ำทูน	*	*	*	*	*	
Ny.1B	เมือง	นครนายก	บางปะกง	8.81	4.91	4.76	4.64	4.50	4.59	เพิ่มขึ้น
				206	36.30	31.80	28.20	24.00	26.70	
Ny.3	บ้านนา	นครนายก	บางปะกง	6.26	1.39	1.40	1.41	1.49	1.65	เพิ่มขึ้น
				67.20	*	*	*	*	*	
Ny.4	เมือง	ปราจีนบุรี	บางปะกง	3.34	0.20	0.20	0.30	0.25	0.26	เพิ่มขึ้น
				185	*	*	*	*	*	
Ny.7	เมือง	นครนายก	บางปะกง	5.38	4.26	3.94	4.19	4.07	4.16	เพิ่มขึ้น
				*	*	*	*	*	*	
Kgt.1	เมือง	ปราจีนบุรี	ปราจีนบุรี	4.13	0.27	0.17	-0.08	-0.17	-0.06	เพิ่มขึ้น
				774.00	*	*	*	*	*	
Kgt.3	กบินทร์บุรี	ปราจีนบุรี	ปราจีนบุรี	10.20	0.80	0.80	0.81	0.77	0.78	เพิ่มขึ้น
				648.00	18.10	18.10	18.37	17.29	17.56	
Kgt.6	ศรีมหาโพธิ์	ปราจีนบุรี	ปราจีนบุรี	7.10	0.47	0.40	0.47	0.41	0.48	เพิ่มขึ้น
				-	*	*	*	*	*	
Kgt.9	เขาฉกรรจ์	สระแก้ว	ปราจีนบุรี	10.00	3.68	3.59	3.68	3.66	3.65	ลดลง
				444.00	*	*	*	*	*	
Kgt.10	เมือง	สระแก้ว	ปราจีนบุรี	11.00	5.66	5.63	5.67	5.65	5.64	ลดลง
				300.00	*	*	*	*	*	
Kgt.13A	กบินทร์บุรี	ปราจีนบุรี	ปราจีนบุรี	16.17	6.26	6.29	6.27	6.24	6.26	เพิ่มขึ้น
				417.20	4.60	4.90	4.70	4.40	4.60	
Kgt.14	นาดี	ปราจีนบุรี	ปราจีนบุรี	7.06	0.69	0.69	0.69	0.68	0.68	ทรงตัว
				313.00	*	*	*	*	*	

หมายเหตุ * ไม้ได้รับข้อมูล

ข้อมูลระดับน้ำจากระบบตรวจวัดสภาพทางไกลอัตโนมัติลุ่มน้ำบางปะกง-ปราจีนบุรี กรมทรัพยากรน้ำ

ข้อมูลระดับน้ำ (28 ก.พ. – 2 มี.ค. 2561 ที่มา: กรมทรัพยากรน้ำ เวลา 07.00 น.)

สถานี	ตำบล	อำเภอ	จังหวัด	ลุ่มน้ำ	ระดับ ตลิ่ง (ต่ำสุด)	พฤษภาคม	พฤษภาคม	พฤษภาคม	แนวโน้ม (เพิ่ม/ ลด)
						28 ก.พ.	1 มี.ค.	2 มี.ค.	
บ้านทุ่งยายชี	ท่าตะเกียบ	ท่าตะเกียบ	ฉะเชิงเทรา	บางปะกง	5.80	1.77	2.09	1.82	ลดลง
บ้านป่าชะ	ป่าชะ	บ้านนา	นครนายก	บางปะกง	5.50	0.79	0.87	1.01	เพิ่มขึ้น
บ้านโคกอุดม	หนองกี่	กบินทร์บุรี	ปราจีนบุรี	ปราจีนบุรี	5.50	1.63	1.63	1.63	ทรงตัว
บ้านเก่าเขาอกรรจ์	หนองหัว	เขาอกรรจ์	สระแก้ว	ปราจีนบุรี	8.60	1.87	1.84	1.84	ทรงตัว

4) สรุป

- สถานการณ์น้ำในลุ่มน้ำบางปะกง อยู่ในภาวะปกติ (ระดับน้ำต่ำกว่าระดับตลิ่งต่ำสุด) และระดับน้ำในลำน้ำส่วนใหญ่มีแนวโน้มเพิ่มขึ้น

- สถานการณ์น้ำในลุ่มน้ำปราจีนบุรี อยู่ในภาวะปกติ (ระดับน้ำต่ำกว่าระดับตลิ่งต่ำสุด) และระดับน้ำในลำน้ำส่วนใหญ่มีแนวโน้มเพิ่มขึ้น

รายงานสถานการณ์น้ำลุ่มน้ำทะเลสาบสงขลา วันที่ 2 มีนาคม 2561

1) สภาพภูมิอากาศ

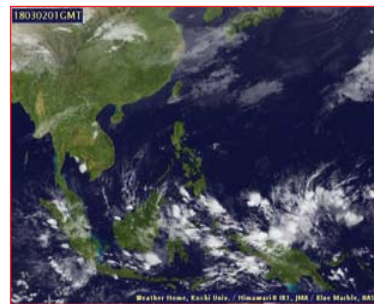
ลักษณะอากาศทั่วไป (ที่มา : กรมอุตุนิยมวิทยา)

พยากรณ์อากาศ 24 ชั่วโมงข้างหน้า บริเวณประเทศไทยมีอุณหภูมิสูงขึ้นกับมีอากาศร้อน โดยมีฝนฟ้าคะนองบางแห่งบริเวณภาคตะวันออกเฉียงเหนือภาคกลาง และภาคตะวันออก

สภาพอากาศภาคใต้ฝั่งตะวันออก มีเมฆบางส่วน กับมีฝนฟ้าคะนองเล็กน้อยบางแห่ง อุณหภูมิต่ำสุด 21-25 องศาเซลเซียส อุณหภูมิสูงสุด 31-35 องศาเซลเซียส ลมตะวันออกเฉียง ความเร็ว 15-30 กม./ชม. ทะเลมีคลื่นสูงประมาณ 1 เมตร ผลคาดการณ์ปริมาณน้ำฝนล่วงหน้า 1-7 วัน ในช่วงวันที่ 1-5 มี.ค. มีฝนฟ้าคะนองร้อยละ 10-20 ของพื้นที่ ลมตะวันออกเฉียง ความเร็ว 15-30 กม./ชม. ทะเลมีคลื่นสูงประมาณ 1 เมตร ส่วนในช่วงวันที่ 6-7 มี.ค. มีฝนฟ้าคะนองร้อยละ 30-40 ของพื้นที่ อุณหภูมิต่ำสุด 22-26 องศาเซลเซียส อุณหภูมิสูงสุด 32-35 องศาเซลเซียส



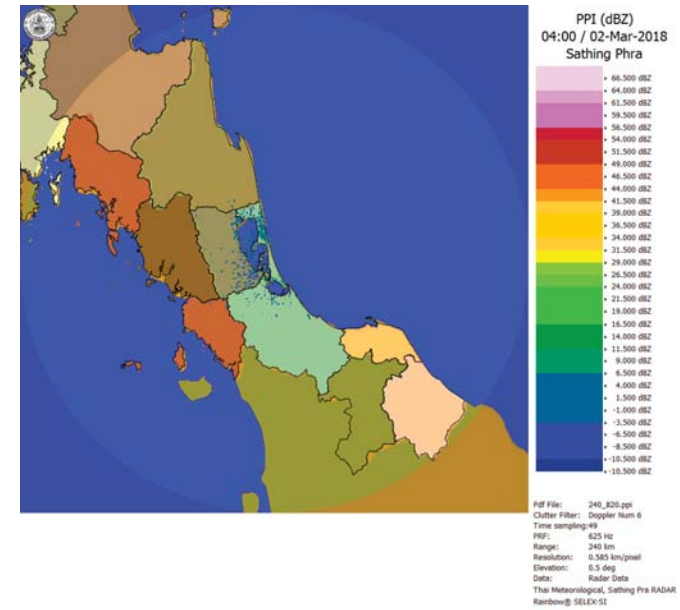
แผนที่อากาศ วันที่ 2 มี.ค. 2561 เวลา 07.00 น.



ภาพถ่ายจากดาวเทียม วันที่ 2 มี.ค. 2561

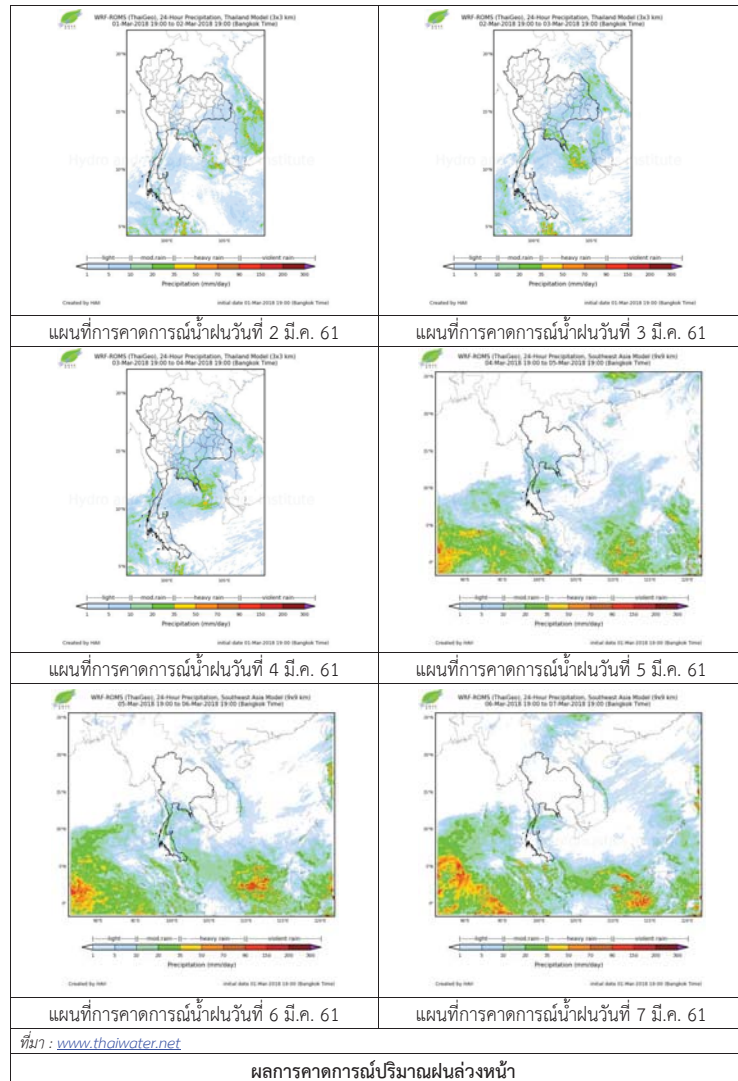
2) สถานการณ์ฝน

จากข้อมูลสถานการณ์ฝนในพื้นที่ลุ่มน้ำทะเลสาบสงขลาของวันที่ 2 มีนาคม 2561 จากกรมทรัพยากรน้ำ กรมอุตุนิยมวิทยา กรมชลประทาน และสถาบันสารสนเทศทรัพยากรน้ำและการเกษตร (องค์การมหาชน) พบว่า ไม่มีฝนตกในพื้นที่



ภาพเรดาร์ตรวจอากาศ “สathingพระ” ณ วันที่ 2 มีนาคม 2561 (ที่มา : กรมอุตุนิยมวิทยา)

สถานการณ์น้ำฝน



3) ข้อมูลปริมาณน้ำในลำน้ำ

ลุ่มน้ำทะเลสาบสงขลา ปัจจุบันสถานการณ์น้ำในลำน้ำโดยทั่วไปอยู่ในภาวะปกติ (ระดับน้ำต่ำกว่าระดับตลิ่งต่ำสุด) สถานการณ์น้ำในลำน้ำส่วนใหญ่มีแนวโน้มลดลง/ทรงตัว

สถานการณ์น้ำท่า (26 ก.พ. - 2 มี.ค. 2561 ที่มา : กรมชลประทาน)

สถานี	แม่น้ำ	อำเภอ	จังหวัด	ระดับน้ำ-ม.	จันทร์	อังคาร	พุธ	พฤหัสบดี	ศุกร์
				ปริมาณน้ำ-ลบ.ม./วิ. (ระดับเตือนภัย)	26 ก.พ.	27 ก.พ.	28 ก.พ.	1 มี.ค.	2 มี.ค.
X.170	คลองลำ	ศรีนครินทร์	พัทลุง	25.20	20.26	20.24	20.22	20.21	20.21
X.265	คลองน่วย	เมือง	พัทลุง	580.00	5.12	4.68	4.24	4.02	4.02
				7.00	*	*	*	*	*
X.174	คลองห้วย	หาดใหญ่	สงขลา	8.88	4.33	4.31	4.30	4.28	4.28
				388.00	0.00	0.00	0.00	0.00	0.00
X.173A	คลองอู่ตะเภา	สะเดา	สงขลา	15.90	10.32	10.26	10.23	10.21	10.19
				258.00	7.60	7.00	6.70	6.50	6.32
X.90	คลองอู่ตะเภา	คลองหอยโข่ง	สงขลา	8.00	2.72	2.68	2.60	2.64	2.76
				580.00	24.80	23.20	20.00	21.60	26.40
X.44	คลองอู่ตะเภา	หาดใหญ่	สงขลา	7.40	0.41	0.41	0.43	0.31	0.29
				582.00	9.20	9.20	9.60	7.20	6.90

หมายเหตุ * หมายถึง ไม่มีข้อมูล

ข้อมูลระดับน้ำจากระบบตรวจวัดสภาพทางไกลอัตโนมัติลุ่มน้ำทะเลสาบสงขลา กรมทรัพยากรน้ำประจำวันที่ 2 มีนาคม 2561

ข้อมูลระดับน้ำ (28 ก.พ. - 2 มี.ค. 2561 ที่มา : กรมทรัพยากรน้ำ)

สถานี	ตำบล	อำเภอ	จังหวัด	ระดับน้ำวิกฤติ-ม.รทก.	พุธ	พฤหัสบดี	ศุกร์	แนวโน้ม (เพิ่ม/ลด)
					28 ก.พ.	1 มี.ค.	2 มี.ค.	
คลองอู่ตะเภาตอนบน	พังงา	สะเดา	สงขลา	18.60	12.83	12.82	12.81	ลดลง
คลองอู่ตะเภาตอนล่าง	หาดใหญ่	หาดใหญ่	สงขลา	7.24	0.48	0.35	0.33	ลดลง
คลองรัตภูมิ	กำแพงเพชร	รัตภูมิ	สงขลา	21.38	13.65	13.75	13.81	เพิ่มขึ้น
คลองตะโหมด(ท่าเขียด)	แม่ขรี	ตะโหมด	พัทลุง	26.52	22.08	22.05	22.05	ทรงตัว
คลองนาท่อม	ร่มเมือง	เมือง	พัทลุง	27.00	20.32	20.31	20.31	ทรงตัว
คลองท่าแนะ	เขาย่า	ศรีบรรพต	พัทลุง	36.53	34.63	34.66	34.24	ลดลง

ปริมาณน้ำในลำน้ำของคลองต่างๆ ในพื้นที่ลุ่มน้ำทะเลสาบสงขลา วันที่ 2 มีนาคม 2561

สถานีคลองอยู่เกาะดอนล่าง - ต.หาดใหญ่ อ.หาดใหญ่ จ.สงขลา
(ลุ่มน้ำทะเลสาบสงขลา)



สถานีคลองตะโหมด(ท่าเขียด) - ต.แม่ขี อ.ตะโหมด จ.พัทลุง
(ลุ่มน้ำทะเลสาบสงขลา)



สถานีลำป่า - ต.ลำป่า อ.เมือง จ.พัทลุง
(ลุ่มน้ำทะเลสาบสงขลา)



4) สรุป

สถานการณ์น้ำในลุ่มน้ำทะเลสาบสงขลาประจำวันี่ 2 มีนาคม 2561 ปัจจุบันสถานการณ์น้ำในลำน้ำ โดยทั่วไปอยู่ในภาวะปกติ (ระดับน้ำต่ำกว่าระดับตลิ่งต่ำสุด) สถานการณ์น้ำในลำน้ำส่วนใหญ่มีแนวโน้มลดลง/ทรงตัว

รายงานระดับน้ำจากกล้อง
CCTV





น้ำสะอาด
เป็นชีวิต
ทุกคน

รายงานระดับน้ำจากกล้อง CCTV
ณ. วันที่ 2 มีนาคม พ.ศ. 2561



สรุปสถานการณ์น้ำในลำน้ำสายหลัก

- สะพานพระแม่ย่า - อ.เมือง จ.สุโขทัย (ลุ่มน้ำยม) สถานการณ์น้ำปกติ
- สะพานนครน่านพัฒนา อ.เมือง จ.น่าน (ลุ่มน่าน) สถานการณ์น้ำปกติ
- เทศบาล ต.นาแก - อ.นาแก จ.นครพนม (ห้วยน้ำท่า/โขงอีสาน) สถานการณ์น้ำปกติ
- สตึก - อ.สตึก จ.บุรีรัมย์ (ลุ่มน้ำมูล) สถานการณ์น้ำปกติ
- เสนา อ.เสนา จ.พระนครศรีอยุธยา (ลุ่มน้ำเจ้าพระยา) สถานการณ์น้ำปกติ
- วัดพระรูป - อ.เมือง จ.สุพรรณบุรี (ลุ่มน้ำท่าจีน) สถานการณ์น้ำปกติ
- สถานีอุตะเขาดอนล่าง - อ.หาดใหญ่ จ.สงขลา (ลุ่มน้ำทะเลสาบสงขลา) สถานการณ์น้ำปกติ

สะพานพระแม่ย่า - อ.เมือง จ.สุโขทัย
(ลุ่มน้ำยม)



ระดับน้ำปัจจุบัน	43.80 ม.รทก.
ระดับตลิ่งต่ำสุด	48.59 ม.รทก.
ระดับท้องน้ำ	41.13 ม.รทก.

สะพานนครน่านพัฒนา อ.เมือง จ.น่าน
(ลุ่มน่าน)



ระดับน้ำต่ำกว่าสตาฟ	
ระดับตลิ่งต่ำสุด	197.73 ม.รทก.
ระดับท้องน้ำ	190.94 ม.รทก.

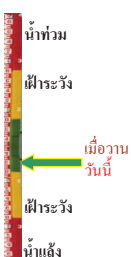
<http://mekhala.dwr.go.th>

สะพานบ้านโพทะเล - อ.โพทะเล จ.พิจิตร
(ลุ่มน้ำยม)



ระดับน้ำปัจจุบัน	26.20 ม.รทก.
ระดับตลิ่งต่ำสุด	31.63 ม.รทก.
ระดับท้องน้ำ	20.59 ม.รทก.

สถานีห้วยหลวง - อ.เมือง จ.อุดรธานี
(ลุ่มน้ำโขง)



ระดับน้ำปัจจุบันต่ำกว่าสตาฟ	
ระดับตลิ่งต่ำสุด	169.93 ม.รทก.
ระดับท้องน้ำ	166.69 ม.รทก.

สถานีแม่น้ำเลย - อ.เมือง จ.เลย
(ลุ่มน้ำโขง)



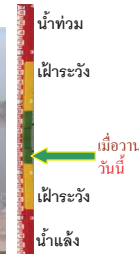
ระดับน้ำปัจจุบัน	230.20 ม.รทก.
ระดับตลิ่งต่ำสุด	- ม.รทก.
ระดับท้องน้ำ	- ม.รทก.

สถานีห้วยผาย - อ.แม่สาย จ.เชียงราย
(แม่สาย/โขง)



ระดับน้ำปัจจุบันต่ำกว่าสตาฟ	
ระดับตลิ่งต่ำสุด	- ม.รทก.
ระดับท้องน้ำ	394.87 ม.รทก.

สง.ส่วนอุทกหนองคาย - อ.เมือง จ.หนองคาย
(ลุ่มน้ำโขง)



ระดับน้ำปัจจุบันต่ำกว่าสตาฟ	
ระดับตลิ่งต่ำสุด	166.65 ม.รทก.
ระดับท้องน้ำ	149.20 ม.รทก.

วัดทุ่งระกู - อ.โพนพิสัย จ.หนองคาย
(ห้วยหลวง/โขงอีสาน)



ระดับน้ำปัจจุบันต่ำกว่าสตาฟ	
ระดับตลิ่งต่ำสุด	159.43 ม.รทก.
ระดับท้องน้ำ	147.95 ม.รทก.

บ้านศาลปากน้ำ - อ.ท่าอุเทน จ.นครพนม
(แม่น้ำสงคราม/ลุ่มน้ำโขงอีสาน)



ระดับน้ำปัจจุบันต่ำกว่าสตาฟ	
ระดับตลิ่งต่ำสุด	142.11 ม.รทก.
ระดับท้องน้ำ	131.25 ม.รทก.

เทศบาล ต.นาแก - อ.นาแก จ.นครพนม
(ห้วยน้ำท่า/โขงอีสาน)



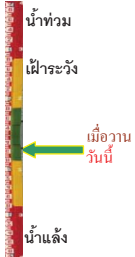
ระดับน้ำปัจจุบัน	142.98 ม.รทก.
ระดับตลิ่งต่ำสุด	144.35 ม.รทก.
ระดับท้องน้ำ	138.09 ม.รทก.

<http://mekhala.dwr.go.th>

ร.ร.เทศบาล 4 - อ.เมือง จ.นครราชสีมา
(ลำตะคอง/มูล)



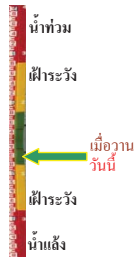
ระดับน้ำปัจจุบันต่ำกว่าสถาฟ
ระดับตลิ่งต่ำสุด 178.00 ม.รทก.
ระดับท้องน้ำ - ม.รทก.



สตึก - อ.สตึก จ.บุรีรัมย์
(ลุ่มน้ำมูล)



ระดับน้ำปัจจุบันต่ำกว่าสถาฟ
ระดับตลิ่งต่ำสุด 128.76 ม.รทก.
ระดับท้องน้ำ 121.50 ม.รทก.



เชิงสะพานลิงห์บุรี - อ.เมือง จ.สิงห์บุรี
(ลุ่มน้ำเจ้าพระยา)



ระดับน้ำปัจจุบัน 3.70 ม.รทก.
ระดับตลิ่งต่ำสุด 11.50 ม.รทก.
ระดับท้องน้ำ -2.14 ม.รทก.



สะพานเดชาติวงศ์ - อ.เมือง จ.นครสวรรค์
(ลุ่มน้ำเจ้าพระยา)



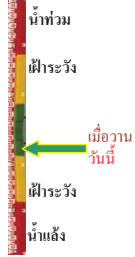
ระดับน้ำปัจจุบัน 15.05 ม.รทก.
ระดับตลิ่งต่ำสุด 23.22 ม.รทก.
ระดับท้องน้ำ 11.15 ม.รทก.



บ้านยางมี - อ.โพธิ์ทอง จ.อ่างทอง
(ลุ่มน้ำเจ้าพระยา)



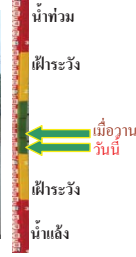
ระดับน้ำปัจจุบันต่ำกว่าสถาฟ
ระดับตลิ่งต่ำสุด - ม.รทก.
ระดับท้องน้ำ - ม.รทก.



บ้านป้อม - อ.พระนครศรีอยุธยา
จ.พระนครศรีอยุธยา (ลุ่มน้ำเจ้าพระยา)



ระดับน้ำปัจจุบัน 8.00 ม.รทก.
ระดับตลิ่งต่ำสุด - ม.รทก.
ระดับท้องน้ำ - ม.รทก.



เสนา - อ.เสนา จ.พระนครศรีอยุธยา
(ลุ่มน้ำเจ้าพระยา)



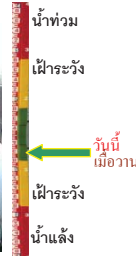
ระดับน้ำปัจจุบัน 1.10 ม.รทก.
ระดับตลิ่งต่ำสุด - ม.รทก.
ระดับท้องน้ำ - ม.รทก.



เชิงสะพานบริรักษ์ - อ.เมือง จ.อุทัยธานี
(ลุ่มน้ำสะแกกรัง)



ระดับน้ำปัจจุบัน 6.50 ม.รทก.
ระดับตลิ่งต่ำสุด 19.90 ม.รทก.
ระดับท้องน้ำ - ม.รทก.



อุทัยใหม่ - อ.เมือง จ.อุทัยธานี
(ลุ่มน้ำเจ้าพระยา)



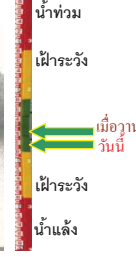
ระดับน้ำปัจจุบัน 16.60 ม.รทก.
ระดับตลิ่งต่ำสุด - ม.รทก.
ระดับท้องน้ำ - ม.รทก.



สะพานปรีดี - อ.เมือง จ.พระนครศรีอยุธยา
(ลุ่มน้ำเจ้าพระยา)



ระดับน้ำปัจจุบัน -0.30 ม.รทก.
ระดับตลิ่งต่ำสุด - ม.รทก.
ระดับท้องน้ำ - ม.รทก.



สะพานบุญรัตน์ประชานุวัฒน์ - อ.สามพราน
จ.นครปฐม (ลุ่มน้ำท่าจีน)



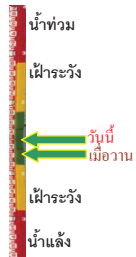
ระดับน้ำปัจจุบัน 0.98 ม.รทก.
ระดับตลิ่งต่ำสุด 1.46 ม.รทก.
ระดับท้องน้ำ -7.22 ม.รทก.




สะพานวัดพระรูป อ.เมือง จ.สุพรรณบุรี
(ลุ่มน้ำท่าจีน)



ระดับน้ำปัจจุบัน 3.10 ม.รทก.
ระดับตลิ่งต่ำสุด 3.32 ม.รทก.
ระดับท้องน้ำ -0.56 ม.รทก.




สะพานสามง่าม-ท่าโบสถ์ อ.หันคา จ.ชัยนาท (ลุ่มน้ำท่าจีน)




ระดับน้ำปัจจุบัน 12.12 ม.รทก.
ระดับตลิ่งต่ำสุด 13.14 ม.รทก.
ระดับท้องน้ำ 10.08 ม.รทก.

ร.ร.อนุบาลบางสะพาน - อ.บางสะพาน จ.ประจวบคีรีขันธ์ (คลองบางสะพาน/ชายฝั่งทะเลตะวันตก)




ระดับน้ำปัจจุบัน 1.15 ม.รทก.
ระดับตลิ่งต่ำสุด 4.16 ม.รทก.
ระดับท้องน้ำ -0.14 ม.รทก.

สถานีอุต๊ะเกาตอนล่าง - อ.หาดใหญ่ จ.สงขลา (ลุ่มน้ำทะเลสาบสงขลา)




ระดับน้ำปัจจุบัน 0.30 ม.รทก.
ระดับตลิ่งต่ำสุด 8.93 ม.รทก.
ระดับท้องน้ำ -1.93 ม.รทก.

สถานีคลองตะโหมด - อ.ตะโหมด จ.พัทลุง (ลุ่มน้ำทะเลสาบสงขลา)



ระดับน้ำปัจจุบันต่ำกว่าสถาป 0.30 ม.รทก.
ระดับตลิ่งต่ำสุด 27.94 ม.รทก.
ระดับท้องน้ำ 20.52 ม.รทก.

สถานีลำปำ - อ.เมือง จ.พัทลุง (ลุ่มน้ำทะเลสาบสงขลา)



ระดับน้ำปัจจุบัน -0.40 ม.รทก.
ระดับตลิ่งต่ำสุด 1.15 ม.รทก.
ระดับท้องน้ำ -2.86 ม.รทก.

จังหวัด	สถานที่ตั้งกล้อง	แม่น้ำ/ลุ่มน้ำ	วิกฤติน้ำแล้ง	วิกฤติน้ำท่วม	ระดับน้ำ (ม.รทก.) พ.ศ.2561			สถานการณ์
			ระดับน้อยกว่า	ระดับมากกว่า	27 ก.พ.	28 ก.พ.	2 มี.ค.	
จ.สุโขทัย	สะพานพระเมรุ อ.เมือง	ยม	42.48	48.59	43.00	43.00	43.80	น้ำปกติ
จ.พิจิตร	สะพานโพทะเล อ.โพทะเล	ยม	22.58	30.63	26.35	26.40	26.20	น้ำปกติ
จ.น่าน	สะพานครน่านพัฒนา อ.เมือง	น่าน	192.17	197.73	N/A	N/A	N/A	น้ำปกติ
จ.อุดรธานี	สถานีห้วยหลวง อ.เมือง	โขง	-	-	N/A	N/A	N/A	น้ำปกติ
จ.เลย	สถานีแม่น้ำเลย อ.เมือง	โขง	-	-	230.25	230.25	230.20	น้ำปกติ
จ.เชียงราย	สถานีห้วยฝาย อ.แม่สาย	แม่สาย/โขง	395.79	396.50	N/A	N/A	N/A	น้ำปกติ
จ.หนองคาย	สง.ส่วนอุทกหนองคาย อ.เมือง	โขง	157.85	166.70	N/A	N/A	N/A	น้ำปกติ
จ.หนองคาย	วัดทุ่งธาตุ อ.โพนพิสัย	ห้วยหลวง/โขงอีสาน	150.50	159.43	N/A	N/A	N/A	น้ำปกติ
จ.นครพนม	บ้านตาลปากน้ำ อ.ท่าอุเทน	น้ำสงคราม/โขงอีสาน	133.42	141.02	N/A	N/A	N/A	น้ำปกติ
จ.นครพนม	เทศบาล ต.นาแก อ.นาแก	ห้วยน้ำท่า/โขงอีสาน	139.05	142.42	142.98	142.98	142.98	น้ำปกติ
จ.นครราชสีมา	ร.ร.เทศบาล 4 อ.เมือง	ลำตะคอง/มูล	174.60	178.00	N/A	N/A	N/A	น้ำปกติ
จ.บุรีรัมย์	สตึก อ.สตึก	มูล	123.13	128.76	N/A	N/A	N/A	น้ำปกติ
จ.สิงห์บุรี	เชิงสะพานสิงห์บุรี อ.เมือง	เจ้าพระยา	3.45	11.50	2.55	3.70	3.70	น้ำปกติ
จ.อ่างทอง	บ้านยางมณี อ.โพธิ์ทอง	เจ้าพระยา	-	9.11	N/A	N/A	N/A	น้ำปกติ
จ.พระนครศรีอยุธยา	บ้านป้อม อ.พระนครศรีอยุธยา	เจ้าพระยา	-	-	N/A	N/A	N/A	น้ำปกติ
จ.พระนครศรีอยุธยา	อ.เสนา	น้อย/เจ้าพระยา	2.00	5.00	1.35	1.40	1.10	น้ำปกติ
จ.พระนครศรีอยุธยา	สะพานปรีดี อ.พระนครศรีอยุธยา	เจ้าพระยา	-	-	0.00	0.05	-0.30	น้ำปกติ
จ.นครปฐม	สะพานบุรีรัตนประชาวุฒิ์ อ.สามพราน	ท่าจีน	-5.59	-0.30	0.78	0.78	0.98	น้ำปกติ
จ.สุพรรณบุรี	สะพานวัดพระรูป อ.เมือง	ท่าจีน	-1.26	2.75	1.50	2.70	3.10	น้ำปกติ
จ.สุพรรณบุรี	สะพานข้ามแม่น้ำท่าจีน อ.สามชุก	ท่าจีน	1.55	5.18	N/A	N/A	N/A	น้ำปกติ
จ.ชัยนาท	สะพานสามง่าม-ท่าโบสถ์ อ.หันคา	ท่าจีน	10.69	12.83	12.12	12.12	12.12	น้ำปกติ
จ.จันทบุรี	ตรงข้ามวัดจันทาราม อ.เมือง	จันทบุรี/ชายฝั่งตะวันออก	0.20	3.73	N/A	N/A	N/A	น้ำปกติ
จ.ประจวบคีรีขันธ์	ร.ร.อนุบาลบางสะพาน อ.บางสะพาน	คลองบางสะพาน/ชายฝั่งทะเลตะวันตก	-	3.30	1.20	1.15	1.15	น้ำปกติ
จ.สุราษฎร์ธานี	สภ.จ.สุราษฎร์ธานี อ.เมือง	ตาปี	-	2.28	N/A	N/A	N/A	น้ำปกติ
จ.สงขลา	สถานีอุต๊ะเกาตอนล่าง อ.หาดใหญ่	ทะเลสาบสงขลา	-	-	0.55	0.50	0.30	น้ำปกติ
จ.พัทลุง	สถานีคลองตะโหมด อ.ตะโหมด	ทะเลสาบสงขลา	-	-	N/A	N/A	N/A	น้ำปกติ
จ.พัทลุง	สถานีลำปำ อ.เมือง	ทะเลสาบสงขลา	-	-	-0.40	-0.40	-0.40	น้ำปกติ

<http://mekhala.dwr.go.th>

****ม.รทก.** คือ เมตรเทียบกับระดับน้ำทะเลปานกลาง

**** ระดับน้ำทะเลปานกลาง** (Mean Sea Level) หรือ ร.ท.ก. เป็นค่าการวัด ระดับน้ำทะเลขึ้นสูงสุด (High Tide : HT) และลงต่ำสุด (Low Tide : LT) ของแต่ละวันในช่วงระยะเวลาที่กำหนด แล้วนำค่ามาเฉลี่ยเป็นระดับน้ำทะเลปานกลาง สำหรับระยะเวลาที่ทำการรังวัดโดยทั่วไปจะต้องวัดเป็นเวลา ๑๘.๖ ปี ตามวัฏจักรของน้ำ ระดับน้ำทะเลปานกลางของแต่ละบริเวณทั่วโลกอาจจะมีค่าสูงไม่เท่ากัน

ในประเทศไทยใช้เวลาในการวัด ๕ ปี โดยเลือกที่ตำบลเกาะหลัก จังหวัดประจวบคีรีขันธ์ เป็นที่วัด แล้วนำมาหาค่าเฉลี่ย เพื่อใช้เป็นค่าระดับน้ำทะเลปานกลาง ใมีค่า ๐.๐๐๐ เมตร ทำการถ่ายโยงมายังหมุด BM-A (ซึ่งถือว่าเป็นหมุดหลักฐานหมุดแรกของประเทศไทย) ซึ่งมีค่าระดับน้ำทะเลปานกลาง ๑.๔๔๗๗ เมตร