



รายงานสถานการณ์น้ำ  
ศูนย์ป้องกันวิกฤติน้ำ กรมทรัพยากรน้ำ  
วันเสาร์ที่ ๓ มีนาคม ๒๕๖๑

**สภาวะอากาศ** บริเวณประเทศไทยมีอุณหภูมิสูงขึ้นกับมีอากาศร้อน โดยมีฝนฟ้าคะนองบางแห่งบริเวณภาคตะวันออกเฉียงเหนือ ภาคกลาง และภาคตะวันออก



**สถานการณ์น้ำ**

กรมอุตุนิยมวิทยา เผยทั่วไทยร้อนขึ้น'ภาคอีสาน-ภาคตอ.มีฟ้าคะนอง กทม.ฝนลดลงแล้ว  
กรมชลประทาน เผยอ่างเก็บน้ำขอนแก่น ๓ แห่ง ระดับต่ำกว่าร้อยละ ๕๐  
(หมายเหตุ ข้อมูลข่าวจาก เติลนิวิส์ ไอ เอ็น เอ็น )

**สถานการณ์น้ำต่างประเทศ**

**การช่วยเหลือ**

**สถานการณ์น้ำ**

ระดับน้ำในแม่น้ำโขง : MRC: Mekong River Commission ณ วันที่ ๒๖ กุมภาพันธ์ ๒๕๖๑

สถานี	ระดับตลิ่ง	ระดับน้ำ ๑๙ ก.พ. ๖๑	ระดับน้ำ ๒๖ ก.พ.๖๑	+สูงกว่าตลิ่ง -ต่ำกว่าตลิ่ง
อ.เชียงแสน จ.เชียงราย	๑๒.๘๐	๒.๐๕	๒.๖๘	-๑๐.๑๒
อ.เชียงคาน จ.เลย	๑๖.๐๐	๔.๗๐	๔.๓๗	-๑๑.๖๓
อ.เมือง จ.หนองคาย	๑๒.๒๐	๑.๘๖	๑.๓๙	-๑๐.๘๑
อ.เมือง จ.นครพนม	๑๒.๐๐	๑.๘๐	๑.๔๗	-๑๐.๕๓
อ.เมือง จ.มุกดาหาร	๑๒.๕๐	๒.๒๑	๑.๙๗	-๑๐.๕๓
อ.โขงเจียม จ.อุบลราชธานี	๑๔.๕๐	๒.๕๒	๒.๒๙	-๑๒.๒๑

หมายเหตุ : ระดับ (รสม.) ข้อมูลจาก <http://www.dwr.go.th/>

**ระดับน้ำ-ลุ่มน้ำเลสาบสงขลา** ลุ่มน้ำทะเลสาบสงขลา ปัจจุบันสถานการณ์น้ำในลำน้ำส่วนใหญ่มีแนวโน้มลดลง/ทรงตัว (ข้อมูลวันที่ ๒ มี.ค.๒๕๖๑ ที่มา กรมทรัพยากรน้ำ) สถานีคลองอู่ตะเภาตอนบน อ.สะเดา จ.สงขลา สถานี คลองอู่ตะเภาตอนล่าง อ.หาดใหญ่ จ.สงขลา สถานีคลองรัตภูมิ อ.รัตภูมิ จ.สงขลา สถานีคลองตะโหมด อ. ตะโหมด จ.พัทลุง สถานีคลองนาท่อม อ.เมือง จ.พัทลุง สถานีคลองท่าแนะ อ.ศรีบรรพต จ.พัทลุง วัดปริมาณน้ำได้ ๑๒.๘๑ ๐.๓๓ ๑๓.๘๑ ๒๒.๐๕ ๒๐.๓๑ และ ๓๔.๒๔ ลบม./วินาที

จังหวัด	สถานที่ตั้งกล้อง	แม่น้ำ/ ลุ่มน้ำ	วิกฤติ	วิกฤติ	ระดับน้ำ (ม.รทก.)			สถานการณ์	หมายเหตุ
			น้ำแล้ง ระดับน้อยกว่า	น้ำท่วม ระดับมากกว่า	พ.ศ.2560	27 ก.พ.	28 ก.พ.		
จ.สุโขทัย	สะพานพระเมเย่า อ.เมือง	ยม	42.48	48.59	43.00	43.00	43.80	น้ำปกติ	↑
จ.พิจิตร	สะพานโพทะเล อ.โพทะเล	ยม	22.58	30.63	26.35	26.40	26.20	น้ำปกติ	↓
จ.น่าน	สะพานนครน่านพัฒนา อ.เมือง	น่าน	192.17	197.73	N/A	N/A	N/A	น้ำปกติ	↔
จ.อุดรธานี	สถานีห้วยหลวง อ.เมือง	โขง	-	-	N/A	N/A	N/A	น้ำปกติ	↔
จ.เลย	สถานีแม่น้ำเลย อ.เมือง	โขง	-	-	230.25	230.25	230.20	น้ำปกติ	↓
จ.เชียงราย	สถานีห้วยฝ้าย อ.แม่สาย	แม่สาย/โขง	395.79	396.50	N/A	N/A	N/A	น้ำปกติ	↔
จ.หนองคาย	ส่วนอุทกหนองคาย อ.เมือง	โขง	157.85	166.70	N/A	N/A	N/A	น้ำปกติ	↔
จ.หนองคาย	วัดทุ่งธาตุ อ.โพนพิสัย	ห้วยหลวง/โขงอีสาน	150.50	159.43	N/A	N/A	N/A	น้ำปกติ	↔
จ.นครพนม	บ้านตาลปากน้ำ อ.ท่าอุเทน	น้ำสงคราม/โขงอีสาน	133.42	141.02	N/A	N/A	N/A	น้ำปกติ	↔
จ.นครพนม	เทศบาล ต.นาแก อ.นาแก	ห้วยน้ำก่ำ/โขงอีสาน	139.05	142.42	142.98	142.98	142.98	น้ำปกติ	↔
จ.นครราชสีมา	ร.ร.เทศบาล 4 อ.เมือง	ลำตะคอง/มูล	174.60	178.00	N/A	N/A	N/A	น้ำปกติ	↔
จ.บุรีรัมย์	สตึก อ.สตึก	มูล	123.13	128.76	N/A	N/A	N/A	น้ำปกติ	↔
จ.สิงห์บุรี	เชิงสะพานสิงห์บุรี อ.เมือง	เจ้าพระยา	3.45	11.50	2.55	3.70	3.70	น้ำปกติ	↔
จ.อ่างทอง	บ้านยางมณี อ.โพธิ์ทอง	เจ้าพระยา	-	9.11	N/A	N/A	N/A	น้ำปกติ	↔
จ. พระนครศรีอยุธยา	บ้านป้อม อ.พระนครศรีอยุธยา	เจ้าพระยา	-	-	N/A	N/A	N/A	น้ำปกติ	↔
จ. พระนครศรีอยุธยา	อ.เสนา	น้อย/เจ้าพระยา	2.00	5.00	1.35	1.40	1.10	น้ำปกติ	↓
จ. พระนครศรีอยุธยา	สะพานปรีดีอ. พระนครศรีอยุธยา	เจ้าพระยา	-	-	0.00	0.05	-0.30	น้ำปกติ	↓
จ.นครปฐม	สะพานบุญรัตนประชานูวัฒน์ อ.สามพราน	ท่าจีน	-5.59	-0.30	0.78	0.78	0.98	น้ำปกติ	↑
จ.สุพรรณบุรี	สะพานวัดพระรูป อ.เมือง	ท่าจีน	-1.26	2.75	1.50	2.70	3.10	น้ำปกติ	↑
จ.สุพรรณบุรี	สะพานข้ามแม่น้ำท่าจีน อ.สามชุก	ท่าจีน	1.55	5.18	N/A	N/A	N/A	น้ำปกติ	↔
จ.ชัยนาท	สะพานสามง่ามท่าโบสถ์ อ.หันคา	ท่าจีน	10.69	12.83	12.12	12.12	12.12	น้ำปกติ	↔
จ.จันทบุรี	ตรงข้ามวัดสุนันทาราม อ.เมือง	จันทบุรี/อ่าวไทย	0.20	3.73	N/A	N/A	N/A	น้ำปกติ	↔
จ.ประจวบคีรีขันธ์	ร.ร.อนุบาลสงขลานครินทร์ อ.บางสะพาน	คลองบางสะพาน/ ชายฝั่งทะเลตะวันตก	-	3.30	1.20	1.15	1.15	น้ำปกติ	↔
จ.สุราษฎร์ธานี	สถานีสุราษฎร์ธานี อ.เมือง	ตาปี	-	2.28	N/A	N/A	N/A	น้ำปกติ	↔
จ.สงขลา	สถานีคลองอู่ตะเภาตอนล่าง อ.หาดใหญ่	ทะเลสาบสงขลา	-	-	0.55	0.50	0.30	น้ำปกติ	↓
จ.พัทลุง	สถานีคลองตะโหมด อ.ตะโหมด	ทะเลสาบสงขลา	-	-	N/A	N/A	N/A	น้ำปกติ	↔
จ.พัทลุง	สถานีลำปำ อ.เมือง	ทะเลสาบสงขลา	-	-	-0.40	-0.40	-0.40	น้ำปกติ	↔

\*\*ม.รทก. คือ เมตรเทียบกับระดับน้ำทะเลปานกลาง

\*\* ระดับน้ำทะเลปานกลาง (Mean Sea Level) หรือ ร.ท.ก. เป็นค่าการวัด ระดับน้ำทะเลขึ้นสูงสุด (High Tide : HT) และลงต่ำสุด (Low Tide : LT) ของแต่ละวัน ในช่วงระยะเวลาที่กำหนด แล้วนำค่าเฉลี่ยเป็นระดับน้ำทะเลปานกลาง สำหรับระยะเวลาที่ทำการรังวัดโดยทั่วไปจะต้องวัดเป็นเวลา ๑๘.๖ ปี ตามบัญชีจักรของน้ำ ระดับน้ำทะเลปานกลางของแต่ละบริเวณทั่วโลกอาจจะมีค่าสูงไม่เท่ากัน

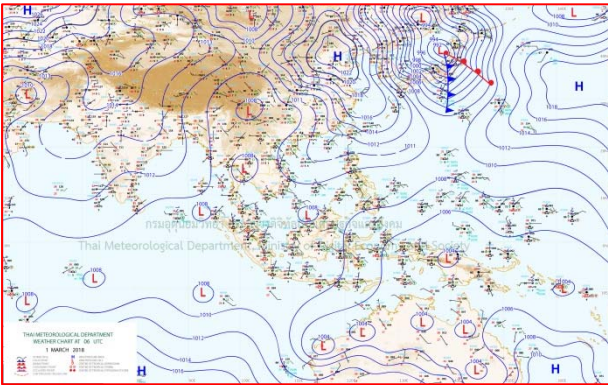
ในประเทศไทยใช้เวลาในการวัด ๕ ปี โดยเลือกที่ตำบลเกาะหลัก จังหวัดประจวบคีรีขันธ์ เป็นที่วัด แล้วนำมาหาค่าเฉลี่ย เพื่อใช้เป็นค่าระดับน้ำทะเลปานกลาง ให้มีค่า ๐.๐๐๐ เมตร ทำการถ่ายโยงมายังหมุด BM-A (ซึ่งถือว่าเป็นหมุดหลักฐานหมุดแรกของประเทศไทย) ซึ่งมีค่าระดับน้ำทะเลปานกลาง ๑.๔๔๗๗ เมตร

\*N/A คือ อ่านค่าระดับจากไม้วัดระดับ (Staff) ไม่ได้ / ไม้วัดระดับ (Staff) ชำรุด

ปริมาณน้ำฝนสูงสุด (มม.)

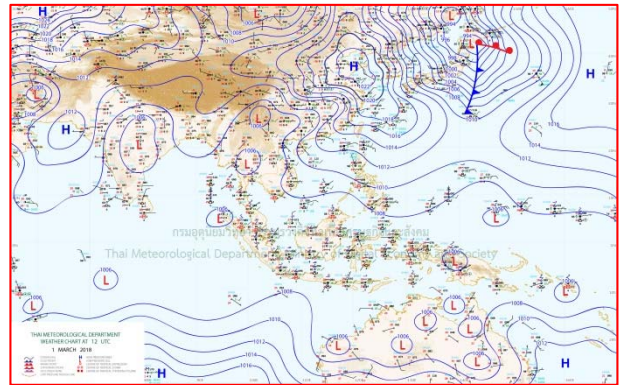
จังหวัด	๑ มี.ค.๖๑	๒ มี.ค.๖๑	๓ มี.ค.๖๑	๔ มี.ค.๖๑	๕ มี.ค.๖๑
จ.แม่ฮ่องสอน	-				
จ.เชียงราย	-				
จ.เชียงใหม่	-				
จ.พะเยา	-				
จ.น่าน	-				
จ.ลำพูน	-				
จ.ลำปาง	-				
จ.แพร่	-				
จ.อุตรดิตถ์	-				
จ.สุโขทัย	-				
จ.ตาก	-				
จ.พิษณุโลก	-				
จ.เพชรบูรณ์	-				
จ.กำแพงเพชร	-				
จ.พิจิตร	-				
จ.หนองคาย	-				
จ.เลย	-				
จ.อุดรธานี	-				
จ.หนองบัวลำภู	-				
จ.นครพนม.	๙.๙				
จ.สกลนคร	๕.๐				
จ.มุกดาหาร	-				
จ.ขอนแก่น	๐.๒				
จ.มหาสารคาม	-				
จ.กาฬสินธุ์	๒.๔				
จ.ร้อยเอ็ด	๐.๙				
จ.ชัยภูมิ	-				
จ.อุบลราชธานี	๘.๔				
จ.อำนาจเจริญ	๑.๐				
จ.ยโสธร	-				
จ.สุรินทร์	-				
จ.นครราชสีมา	๐.๖				
จ.บุรีรัมย์	-				
จ.ศรีสะเกษ	-				

# แผนที่อากาศ



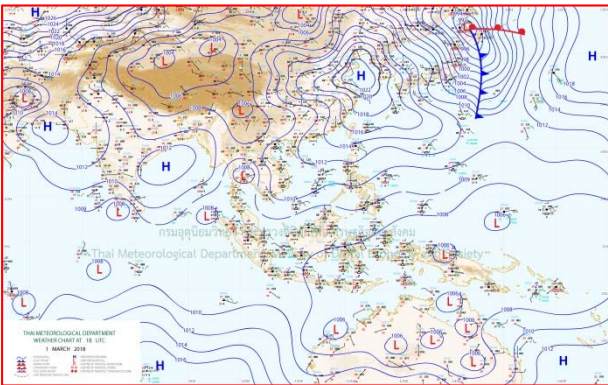
๑ มี.ค.๖๑ เวลา ๑๓:๐๐ น.

๑



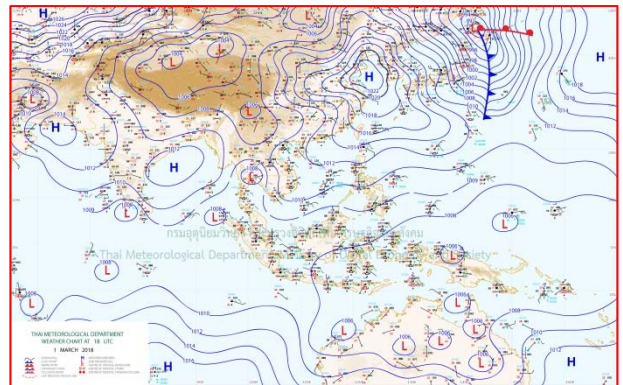
๑ มี.ค.๖๑ เวลา ๑๙:๐๐ น.

๒



๒ มี.ค.๖๑ เวลา ๐๑:๐๐ น.

๓



๒ มี.ค.๖๑ เวลา ๐๗:๐๐ น.

๔

รายงานปริมาณน้ำฝนจากกรมอุตุนิยมวิทยา

วันที่ 2 มีนาคม 2561

รายงานฝน เวลา 07.00 น. ของวันที่ 1 มีนาคม 2561

สถานีอุตุนิยมวิทยา					ปริมาณน้ำฝน24 ชม.(mm)	ปริมาณน้ำฝนสะสม(mm.)								
<b>ภาคเหนือ</b>					สูงสุด ของประเทศ	9.9	459.5	<b>ภาคใต้ฝั่งตะวันออก</b>						
สถานีอุตุนิยมวิทยา	ปริมาณน้ำฝน24 ชม.(mm)	ปริมาณน้ำฝนสะสม(mm.)	ปริมาณฝนมี.ค. (mm.)	สถานะฝนสะสมปัจจุบันเทียบกับค่าเฉลี่ย 30 ปี	สูงสุด ของภาคเหนือ	-	76.1	สถานีอุตุนิยมวิทยา	ปริมาณน้ำฝน24 ชม.(mm)	ปริมาณน้ำฝนสะสม(mm.)	ปริมาณฝนมี.ค. (mm.)	สถานะฝนสะสมปัจจุบันเทียบกับค่าเฉลี่ย 30 ปี		
					สูงสุด ของภาคกลาง	1.4	331.1							
แม่ฮ่องสอน	ไม่มีฝน	5.4	16.8	ต่ำกว่า	สูงสุด ของภาคตะวันออกเฉียงเหนือ	9.9	96.3	เพชรบุรี	ไม่มีฝน	34.0	33.1	สูงกว่า		
ดอยอ่างขาง	ไม่มีฝน	30.4	***	***	สูงสุด ของภาคใต้ฝั่งตะวันออก	0.2	459.5	หนองพลับ สกษ.	ไม่มีฝน	91.9	27.5	สูงกว่า		
เชียงใหม่	ไม่มีฝน	14.6	28.2	ต่ำกว่า	สูงสุด ของภาคใต้ฝั่งตะวันตก	0.1	380.0	หัวหิน	-	63.8	53.9	สูงกว่า		
เชียงใหม่ สกษ.	ไม่มีฝน	25.9	35.3	สูงกว่า	<b>ภาคตะวันออกเฉียงเหนือ</b>				ประจวบคีรีขันธ์	ไม่มีฝน	112.4	71.8	สูงกว่า	
ทุ่งช้าง	ไม่มีฝน	21.9	46.2	ต่ำกว่า	สถานีอุตุนิยมวิทยา	ปริมาณน้ำฝน24 ชม.(mm)	ปริมาณน้ำฝนสะสม(mm.)	ปริมาณฝนมี.ค. (mm.)	สถานะฝนสะสมปัจจุบันเทียบกับค่าเฉลี่ย 30 ปี	ชุมพร	-	95.1	97.2	ต่ำกว่า
พะเยา	ไม่มีฝน	10.1	30.2	ต่ำกว่า						สวี สกษ.	ไม่มีฝน	211.2	42.3	สูงกว่า
ห้วยฝาง	ไม่มีฝน	41.7	33.5	สูงกว่า	เลย สกษ.	-	51.2	35.6	สูงกว่า	เกาะสมุย	ไม่มีฝน	273.7	80.8	สูงกว่า
เด่น	ไม่มีฝน	27.1	18.8	สูงกว่า	หนองคาย	ไม่มีฝน	26.0	39.8	ต่ำกว่า	นครศรีธรรมราช	ไม่มีฝน	239.0	89.7	สูงกว่า
แม่สะเรียง	ไม่มีฝน	0.4	14.2	ต่ำกว่า	เลย	ไม่มีฝน	44.3	39.3	สูงกว่า	นครศรีธรรมราช สกษ.	ไม่มีฝน	333.5	35.5	สูงกว่า
แม่ใจ สกษ.	-	-	19.0	ต่ำกว่า	อุดรธานี	ฝนเล็กน้อย	18.7	49.7	ต่ำกว่า	สุราษฎร์ธานี สกษ.	ไม่มีฝน	82.9	51.0	ต่ำกว่า
เชียงใหม่	ไม่มีฝน	0.3	17.8	ต่ำกว่า	สกลนคร สกษ.	1.5	49.0	44.1	สูงกว่า	พระแสง สอท.	0.2	137.5	102.7	สูงกว่า
ลำปาง	ไม่มีฝน	38.4	22.8	สูงกว่า	สกลนคร	4.5	71.6	57.5	สูงกว่า	ฉวาง	ไม่มีฝน	233.8	116.9	สูงกว่า
ลำปาง สกษ.	ไม่มีฝน	0.4	13.1	ต่ำกว่า	นครพนม	9.9	28.8	60.1	ต่ำกว่า	พิทลุง สกษ.	ไม่มีฝน	459.5	79.7	สูงกว่า
แพร่	ไม่มีฝน	76.1	27.6	สูงกว่า	นครพนม สกษ.	ไม่มีฝน	77.7	43.1	สูงกว่า	สงขลา	ไม่มีฝน	293.7	59.7	สูงกว่า
น่าน	ไม่มีฝน	26.2	32.7	สูงกว่า	หนองบัวลำภู	ฝนเล็กน้อย	62.3	***	***	หาดใหญ่	ไม่มีฝน	134.0	75.1	สูงกว่า
น่าน สกษ.	ไม่มีฝน	37.4	34.3	สูงกว่า	ขอนแก่น	ไม่มีฝน	6.4	42.1	ต่ำกว่า	ดอนขันธ์ สกษ.	ไม่มีฝน	244.4	35.7	สูงกว่า
ลำปาง สกษ.	ไม่มีฝน	18.4	8.2	สูงกว่า	มหาสารคาม	ไม่มีฝน	9.2	51.8	ต่ำกว่า	สะเดา	ไม่มีฝน	70.9	91.2	ต่ำกว่า
อุดรดิตถ์	ไม่มีฝน	19.3	23.4	ต่ำกว่า	มุกดาหาร	ไม่มีฝน	54.3	38.8	สูงกว่า	ปัตตานี	ไม่มีฝน	210.3	49.4	สูงกว่า
สุโขทัย	ไม่มีฝน	45.4	16.6	สูงกว่า	ท่าพระ สกษ.	ไม่มีฝน	6.3	33.8	ต่ำกว่า	ยะลา สกษ.	ไม่มีฝน	187.1	***	***
ศรีสำโรง สกษ.	-	3.9	24.9	สูงกว่า	กาฬสินธุ์	2.4	26.4	47.1	สูงกว่า	นราธิวาส	-	404.5	117.4	สูงกว่า
นลัมสีก	ไม่มีฝน	24.6	43.8	สูงกว่า	ชัยภูมิ	ไม่มีฝน	3.1	51.3	ต่ำกว่า	<b>ภาคใต้ฝั่งตะวันตก</b>				
แม่สอด	ไม่มีฝน	5.4	15.5	ต่ำกว่า	ร้อยเอ็ด สกษ.	0.3	9.9	42.0	ต่ำกว่า	สถานีอุตุนิยมวิทยา	ปริมาณน้ำฝน24 ชม.(mm)	ปริมาณน้ำฝนสะสม(mm.)	ปริมาณฝนมี.ค. (mm.)	สถานะฝนสะสมปัจจุบันเทียบกับค่าเฉลี่ย 30 ปี
ตาก	ไม่มีฝน	29.2	12.1	สูงกว่า	ร้อยเอ็ด	0.9	2.2	41.2	ต่ำกว่า					
เชียงใหม่	-	7.6	21.8	ต่ำกว่า	อุบลราชธานี (ศูนย์ฯ)	ไม่มีฝน	-	30.5	ต่ำกว่า	ระนอง	0.1	89.50	33.80	สูงกว่า
พิษณุโลก	ไม่มีฝน	39.3	26.7	สูงกว่า	อุบลราชธานี สกษ.	ฝนเล็กน้อย	1.5	26.5	ต่ำกว่า	ตะกั่วป่า	0.1	377.00	67.90	สูงกว่า
เพชรบูรณ์	ไม่มีฝน	75.7	47.9	สูงกว่า	ศรีสะเกษ	ไม่มีฝน	10.0	43.5	ต่ำกว่า	กระบี่	ไม่มีฝน	380.00	98.30	สูงกว่า
กำแพงเพชร	ไม่มีฝน	51.1	36.7	สูงกว่า	ท่าตูม	-	1.6	44.2	ต่ำกว่า	ภูเก็ต	ไม่มีฝน	171.00	73.50	สูงกว่า
อุ้มผาง	ไม่มีฝน	55.9	47.9	สูงกว่า	นครราชสีมา	-	21.3	37.1	ต่ำกว่า	ภูเก็ต (ศูนย์ฯ)	ไม่มีฝน	310.40	100.30	สูงกว่า
พิังจิม สกษ.	ไม่มีฝน	39.7	20.9	สูงกว่า	สุรินทร์	ไม่มีฝน	17.3	45.6	ต่ำกว่า	เกาะลันตา	ไม่มีฝน	276.80	60.30	สูงกว่า
ดอยมเขล สกษ.	ไม่มีฝน	22.4	15.2	สูงกว่า	สุรินทร์ สกษ.	-	13.5	30.4	ต่ำกว่า	ตรัง	ไม่มีฝน	152.00	83.40	สูงกว่า
วิเชียรบุรี	-	32.9	50.6	สูงกว่า	ไซคชัย	ไม่มีฝน	44.0	37.5	สูงกว่า	สตูล	ไม่มีฝน	84.00	122.00	สูงกว่า
<b>ภาคกลาง</b>					ปากช่อง สกษ.	ไม่มีฝน	96.3	69.3	สูงกว่า	สรุปปริมาณฝนมาก สถานีอุตุนิยมวิทยา ปริมาณน้ำฝน24 ชม.(mm) ปริมาณน้ำฝนสะสม(mm.)				
สถานีอุตุนิยมวิทยา	ปริมาณน้ำฝน24 ชม.(mm)	ปริมาณน้ำฝนสะสม(mm.)	ปริมาณฝนมี.ค. (mm.)	สถานะฝนสะสมปัจจุบันเทียบกับค่าเฉลี่ย 30 ปี	นางรอง	ไม่มีฝน	10.6	47.9	ต่ำกว่า					
นครสวรรค์	ไม่มีฝน	37.3	33.1	สูงกว่า	บุรีรัมย์	ไม่มีฝน	-	44.6	ต่ำกว่า	1	นครพนม	9.9	28.8	
ตากฟ้า สกษ.	ไม่มีฝน	169.0	28.1	สูงกว่า	<b>ภาคตะวันออก</b>					2	สกลนคร	4.5	71.6	
ชัยนาท สกษ.	ไม่มีฝน	24.7	22.5	สูงกว่า	สถานีอุตุนิยมวิทยา	ปริมาณน้ำฝน24 ชม.(mm)	ปริมาณน้ำฝนสะสม(mm.)	ปริมาณฝนมี.ค. (mm.)	สถานะฝนสะสมปัจจุบันเทียบกับค่าเฉลี่ย 30 ปี	3	กาฬสินธุ์	2.4	26.4	
อุทัยธานี	ไม่มีฝน	13.7	43.5	ต่ำกว่า	นครนายก	ไม่มีฝน	65.8	***	***	4	สกลนคร สกษ.	1.5	49.0	
พระนครศรีอยุธยา	-	42.2	***	***	ปราจีนบุรี	ฝนเล็กน้อย	180.4	49.9	สูงกว่า	5	กาญจนบุรี	1.4	17.1	
บัวชุม	ไม่มีฝน	112.6	45.8	สูงกว่า	กบินทร์บุรี	ไม่มีฝน	199.8	51.5	สูงกว่า	ปริมาณฝนสูงสุด		นครพนม	9.9	28.8
ปทุมธานี สกษ.	ไม่มีฝน	101.8	64.0	สูงกว่า	สระแก้ว	ไม่มีฝน	162.6	55.7	สูงกว่า	ฝนสะสมสูงสุด		พิทลุง สกษ.	ไม่มีฝน	459.5
สมุทรปราการ สกษ.	ไม่มีฝน	179.8	***	***	ฉะเชิงเทรา	ฝนเล็กน้อย	215.7	70.9	สูงกว่า	ศูนย์ป้องกันวิกฤตการณ์พายุกรรณการศูนย์แม่เขลา				
ทองผาภูมิ	ไม่มีฝน	20.0	46.4	ต่ำกว่า	ชลบุรี	ไม่มีฝน	69.9	47.5	สูงกว่า					
สุพรรณบุรี	ไม่มีฝน	5.7	18.9	ต่ำกว่า	เกาะสีชัง	-	26.1	49.6	ต่ำกว่า					
ลพบุรี	ไม่มีฝน	154.6	32.1	สูงกว่า	พิทลุง	ไม่มีฝน	70.5	53.3	สูงกว่า					
สุโขล สกษ.	0.8	21.0	26.9	สูงกว่า	อรัญประเทศ	ไม่มีฝน	96.7	52.4	สูงกว่า					
สนามบินสุวรรณภูมิ	ไม่มีฝน	106.1	20.2	สูงกว่า	แหลมฉบัง	ไม่มีฝน	37.7	52.9	ต่ำกว่า					
สมุทรสงคราม	ไม่มีฝน	7.4	***	***	สัตหีบ	ไม่มีฝน	75.4	58.8	สูงกว่า					
กาญจนบุรี	1.4	17.1	29.0	ต่ำกว่า	ระยอง	ไม่มีฝน	22.2	70.3	ต่ำกว่า					
นครปฐม	ไม่มีฝน	17.5	10.6	สูงกว่า	หัวไผ่ สกษ.	ไม่มีฝน	227.6	36.8	สูงกว่า					
กรุงเทพฯ บางนา สกษ.	ไม่มีฝน	331.1	25.0	สูงกว่า	จันทบุรี	-	93.5	71.9	สูงกว่า					
กรุงเทพฯ ท่าเรือคลองเตย	ไม่มีฝน	314.1	52.6	สูงกว่า	พลับ สกษ.	-	69.0	77.4	ต่ำกว่า					
กรุงเทพฯ หนองจอก	ไม่มีฝน	178.1	42.1	สูงกว่า	ตราด	-	181.5	115.3	สูงกว่า					
สนามบินดอนเมือง	ไม่มีฝน	150.7	40.4	สูงกว่า										
ปาร์ก	ไม่มีฝน	117.4	32.5	สูงกว่า										
ราชบุรี	ไม่มีฝน	19.3	70.9	ต่ำกว่า										

สัญลักษณ์ \*\*\*ไม่มีข้อมูล - ยังไม่ได้รับรายงาน/ไม่มีข้อมูล/ไม่มีฝน

หมายเหตุ ได้รับรายงานเพิ่มเติมโดยการบันทึกของเจ้าหน้าที่เป็นรายวัน ณ เวลา 07:00 น.

ปริมาณฝนสูงสุดเท่ากับ 28.0 มม. ที่ อ.บ้านนาสาร จ.สุราษฎร์ธานี



## ทั่วไทยร้อนขึ้น'อีสาน-ตอ.'มีฟ้าคะนอง กทม.ฝนลดลงแล้ว

กรมอุตุนิยมวิทยา พยากรณ์อากาศว่า บริเวณประเทศไทยมีอุณหภูมิสูงขึ้นกับมีอากาศร้อน โดยมีฝนฟ้าคะนองบางแห่ง บริเวณภาคตะวันออกเฉียงเหนือตอนล่าง และภาคตะวันออก

พยากรณ์อากาศสำหรับประเทศไทย ตั้งแต่ ๖.๐๐ น.วันนี้ถึง ๖.๐๐ น.วันพรุ่งนี้

ภาคเหนือ มีเมฆบางส่วนกับมีอากาศร้อน อุณหภูมิต่ำสุด ๑๕-๒๔ องศาเซลเซียส อุณหภูมิสูงสุด ๓๔-๓๗ องศาเซลเซียส ลมตะวันออกเฉียงใต้ ความเร็ว ๑๐-๓๐ กม./ชม.

ภาคตะวันออกเฉียงเหนือ มีเมฆบางส่วนกับมีอากาศร้อน โดยมีฝนฟ้าคะนอง ร้อยละ ๑๐ ของพื้นที่ ส่วนมากบริเวณ จังหวัดชัยภูมิ นครราชสีมา และบุรีรัมย์ อุณหภูมิต่ำสุด ๒๑-๒๕ องศาเซลเซียส อุณหภูมิสูงสุด ๓๖-๓๗ องศาเซลเซียส ลมตะวันออกเฉียงใต้ ความเร็ว ๑๐-๓๕ กม./ชม.

ภาคกลาง มีเมฆบางส่วนกับมีอากาศร้อน อุณหภูมิต่ำสุด ๒๔-๒๖ องศาเซลเซียส อุณหภูมิสูงสุด ๓๕-๓๗ องศาเซลเซียส ลมตะวันออกเฉียงใต้ ความเร็ว ๑๐-๓๐ กม./ชม.

ภาคตะวันออก มีเมฆบางส่วนกับมีอากาศร้อน โดยมีฝนฟ้าคะนอง ร้อยละ ๑๐ ของพื้นที่ ส่วนมากบริเวณจังหวัดชลบุรี ระยอง จันทบุรี และตราด อุณหภูมิต่ำสุด ๒๔-๒๖ องศาเซลเซียส อุณหภูมิสูงสุด ๓๒-๓๖ องศาเซลเซียส ลมตะวันออกเฉียงใต้ ความเร็ว ๑๐-๓๐ กม./ชม. ทะเลมีคลื่นต่ำกว่า ๑ เมตร

ภาคใต้ (ฝั่งตะวันออก) มีเมฆบางส่วน กับมีฝนฟ้าคะนองเล็กน้อยบางแห่ง อุณหภูมิต่ำสุด ๒๑-๒๕ องศาเซลเซียส อุณหภูมิสูงสุด ๓๑-๓๕ องศาเซลเซียส ลมตะวันออกเฉียงใต้ ความเร็ว ๑๕-๓๐ กม./ชม. ทะเลมีคลื่นสูงประมาณ ๑ เมตร

ภาคใต้ (ฝั่งตะวันตก) มีเมฆบางส่วน อุณหภูมิต่ำสุด ๑๙-๒๖ องศาเซลเซียส อุณหภูมิสูงสุด ๓๕-๓๗ องศาเซลเซียส ลมตะวันออกเฉียงใต้ ความเร็ว ๑๐-๓๐ กม./ชม. ทะเลมีคลื่นต่ำกว่า ๑ เมตร

กรุงเทพมหานครและปริมณฑล มีเมฆบางส่วนกับมีอากาศร้อน โดยมีฝนฟ้าคะนอง ร้อยละ ๑๐ ของพื้นที่ อุณหภูมิต่ำสุด ๒๖-๒๗ องศาเซลเซียส อุณหภูมิสูงสุด ๓๓-๓๖ องศาเซลเซียส ลมตะวันออกเฉียงใต้ ความเร็ว ๑๐-๓๐ กม./ชม.

## อ่างเก็บน้ำขอนแก่น๓แห่งระดับต่ำกว่าร้อยละ๕๐

น้ำในอ่างเก็บน้ำที่ขอนแก่น ๓ แห่ง ระดับต่ำกว่าร้อยละ ๕๐ ของความจุอ่างแล้ว ผู้ว่าฯ รุดตรวจสอบสถานการณ์น้ำ ในแหล่งน้ำสาธารณะครั้งนี้เป็นการ วางแผนรับมือ

นายสมศักดิ์ จังตระกุล ผู้ว่าราชการจังหวัดขอนแก่น พร้อมด้วย พล.ต.กาจันต์บดินทร์ ยิ่งดอน รอง ผอ.รมน.ขอนแก่น นายณัฐวุฒิ ถูนอก นายอำเภอบ้านฝาง และ นายธวัช เครือมา ส.อบจ.ขอนแก่น ลงพื้นที่ตรวจสอบสถานการณ์น้ำกักเก็บของอ่างเก็บน้ำห้วยใหญ่ ในพื้นที่ ต.ป่าหวายนั่ง อ.บ้านฝาง จ.ขอนแก่น ซึ่งเป็น ๑ ใน ๑๔ อ่างเก็บน้ำของกรมชลประทาน ที่ตั้งอยู่ในพื้นที่ของ จ.ขอนแก่น โดยล่าสุดมีปริมาณน้ำกักเก็บกักอยู่ต่ำกว่าร้อยละ ๕๐ ของความจุอ่าง โดยในการลงพื้นที่ตรวจสอบสถานการณ์น้ำในแหล่งน้ำสาธารณะครั้งนี้เป็นการวางแผนการบริหารจัดการน้ำและการพบปะกับผู้นำชุมชนในพื้นที่เพื่อให้ จ.ขอนแก่น มีน้ำสำหรับการอุปโภคและบริโภคตลอดทั้งช่วงหน้าแล้งปีนี้และก่อนเข้าสู่ช่วงฤดูฝนในช่วงปลายเดือนเมษายนที่จะถึงนี้

ผู้ว่าราชการจังหวัดขอนแก่น กล่าวต่ออีกว่า ได้มีการหารือและสั่งการในการนำนโยบายเร่งด่วนของรัฐบาลคือการที่จะต้องให้ประชาชนมีน้ำดื่มน้ำใช้ทั้งปี ดังนั้นจึงได้กำหนดแนวทางในการขุดบ่อสาธารณะภายในวัดให้มากขึ้น เพื่อให้เป็นอีกหนึ่งแหล่งเก็บกักน้ำสาธารณะที่ประชาชนสามารถมาใช้งานได้ตลอดทั้งปี ซึ่งขณะนี้คณะทำงานได้สำรวจและบริหารจัดการในเรื่องของงบประมาณให้เป็นไปตามระเบียบ ขณะเดียวกันยังคงมีการหารือไปยังผู้นำท้องถิ่นในการดำเนินงานเรื่องโครงการประปาหมู่บ้านที่จะต้องครอบคลุมทุกหมู่บ้าน รวมไปถึงการประสานงานร่วมกับชลประทานในการขยายเขตชลประทานให้ครอบคลุมพื้นที่มากยิ่งขึ้นเพื่อให้ขอนแก่น ซึ่งมีแหล่งน้ำกักเก็บทั้งขนาดกลาง ขนาดใหญ่ และขนาดเล็ก รวมไปถึงในแหล่งชุมชนนั้น มีน้ำเพียงพอต่อการอุปโภค บริโภคและใช้ในภาคการเกษตรได้ตลอดทั้งปี (ไอ เอ็น เอ็น )