



# รายงานการเฝ้าระวังติดตามสถานการณ์น้ำ ๒๔ ชั่วโมง

ศูนย์ป้องกันวิกฤติน้ำ กรมทรัพยากรน้ำ กระทรวงทรัพยากรธรรมชาติและสิ่งแวดล้อม  
โทรศัพท์ ๐ ๒๒๕๘ ๖๖๓๑ โทรสาร ๐ ๒๒๕๘ ๖๖๒๕ <http://www.dwr.go.th>

รายงานฉบับที่ ๑๒๗/๒๕๖๑

เวลา ๐๘.๐๐ น.

วันที่ ๖ มีนาคม ๒๕๖๑

เรื่อง รายงานการเฝ้าระวังติดตามสถานการณ์น้ำ ๒๔ ชั่วโมง

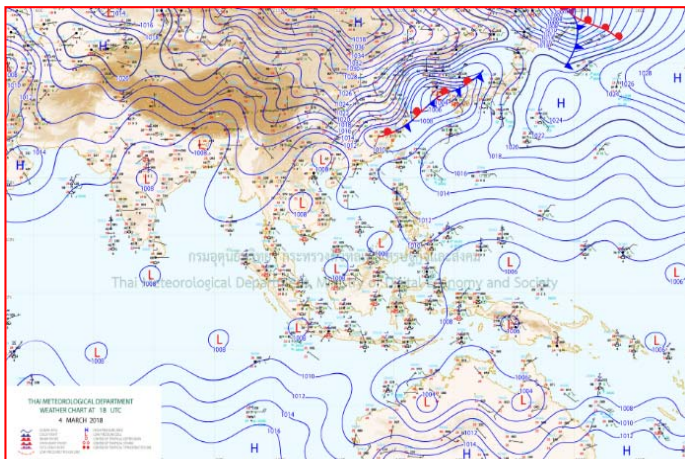
เรียนร.ม.ท.ส. เลขานุการ ร.ม.ท.ส.ปท.ท.ส. รอง ปท.ท.ส. อท.น. รอง อท.น. และหน่วยงานที่เกี่ยวข้อง

กรมทรัพยากรน้ำขอรายงานการเฝ้าระวังและติดตามสถานการณ์น้ำ ประจำวันที่ ๖ มีนาคม ๒๕๖๑ ดังนี้

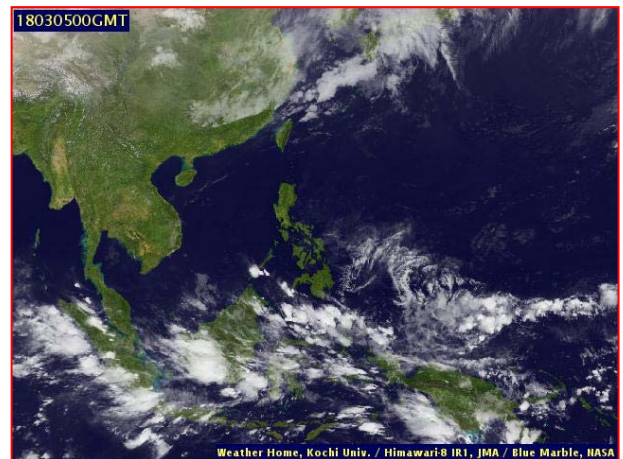
## ๑. สภาวะอากาศ เวลา ๐๖.๐๐ น. (ที่มา: กรมอุตุนิยมวิทยา)

พยากรณ์อากาศ ๒๔ ชั่วโมงข้างหน้า บริเวณประเทศไทยมีอากาศร้อนโดยทั่วไป กับมีฝนฟ้าคะนองบางแห่งบริเวณภาคตะวันออกเฉียงเหนือตอนล่าง และภาคตะวันออก ขอให้เกษตรกรบริเวณดังกล่าวระวังความเสียหายที่จะเกิดขึ้นต่อผลผลิตทางการเกษตร

อนึ่ง ในช่วงวันที่ ๗-๙ มีนาคม ๒๕๖๑ บริเวณความกดอากาศสูงจากประเทศจีนจะแผ่ลงมาปกคลุมประเทศไทยตอนบนและทะเลจีนใต้ ในขณะที่บริเวณประเทศไทยตอนบนมีอากาศร้อน ลักษณะเช่นนี้ทำให้ประเทศไทยตอนบนมีพายุฤดูร้อนเกิดขึ้น โดยมีลักษณะของพายุฝนฟ้าคะนองและลมกระโชกแรง กับมีลูกเห็บตกบางพื้นที่ โดยจะเริ่มในภาคตะวันออกเฉียงเหนือก่อน ส่วนภาคเหนือ ภาคกลาง ภาคตะวันออก รวมทั้งกรุงเทพมหานครและปริมณฑล จะได้รับผลกระทบในวันถัดไป จึงขอให้ประชาชนบริเวณดังกล่าวหลีกเลี่ยงการอยู่ในที่โล่งแจ้ง ใต้ต้นไม้ใหญ่ และป้ายโฆษณาที่ไม่แข็งแรง ในขณะที่เกิดพายุฝนฟ้าคะนองและลมกระโชกแรง ในช่วงวันและเวลาดังกล่าว

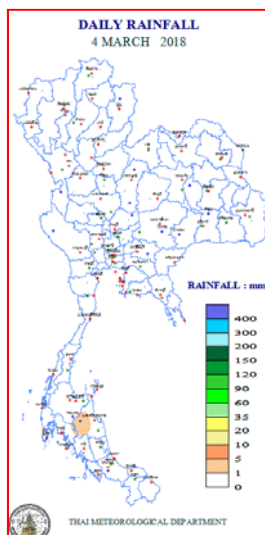


แผนที่อากาศ วันที่ ๖ มี.ค. ๒๕๖๑ เวลา ๐๑.๐๐ น.



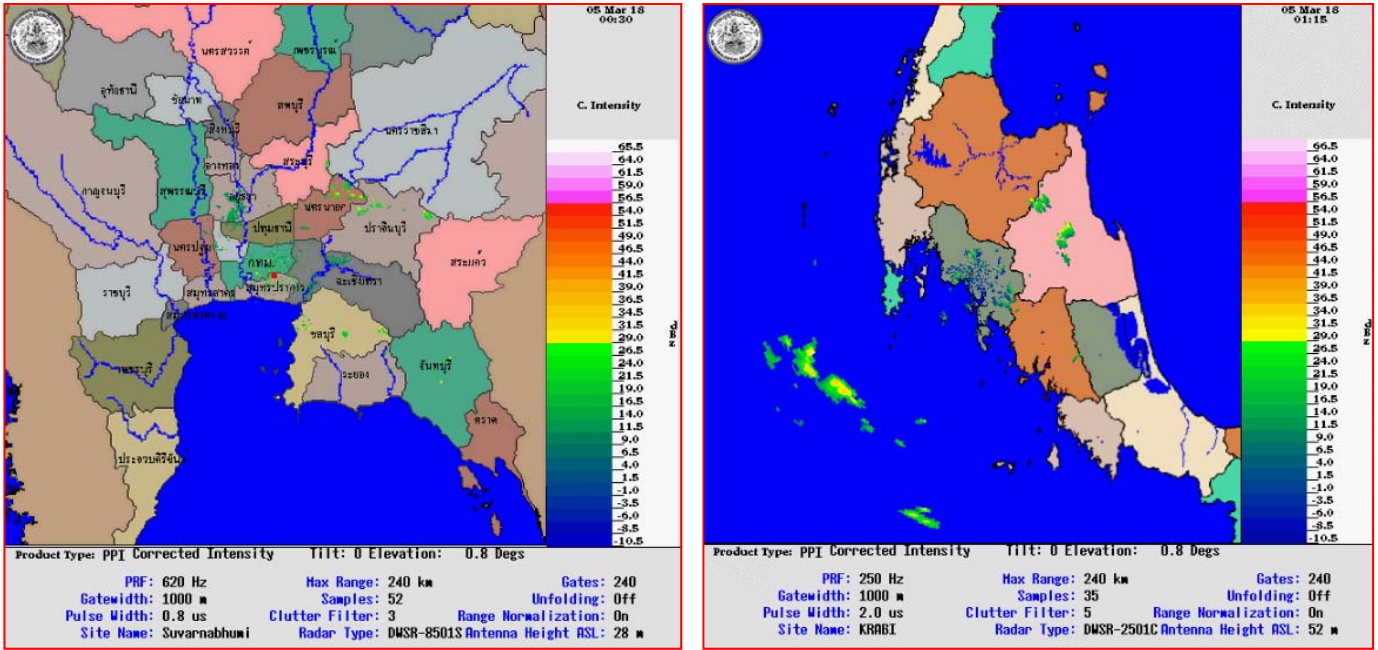
ภาพถ่ายจากดาวเทียม วันที่ ๖ มี.ค. ๒๕๖๑ เวลา ๐๗.๐๐ น.

## ๒. ปริมาณฝนสะสม ณ เวลา ๐๗.๐๐ น. (เมื่อวาน) - ๐๗.๐๐ น. (วันนี้) (ที่มา: กรมอุตุนิยมวิทยา)



จุดตรวจวัด	ปริมาณฝน (มม.)
จ.นครราชสีมา (ฉวาง)	๓.๕
จ.สตูล	๑.๐
จ.ตราด	๐.๒

๓.เรดาร์ตรวจอากาศ ณ วันที่ ๕ มีนาคม ๒๕๖๑(ที่มา: กรมอุตุนิยมวิทยา)



สถานีสุวรรณภูมิ เวลา ๐๗.๓๐ น.

สถานีกระบี่ เวลา ๐๘.๑๕ น.

จากเรดาร์ตรวจอากาศจะพบว่ามีกลุ่มเมฆฝนกระจายบริเวณพื้นที่ภาคตะวันออกเฉียงเหนือ ภาคกลาง ภาคตะวันออก และภาคใต้ของประเทศไทย

๔.สถานการณ์น้ำในอ่างเก็บน้ำขนาดใหญ่ ณ วันที่ ๔ มีนาคม ๒๕๖๑(ที่มา: กรมชลประทาน)

สภาพน้ำในอ่างเก็บน้ำขนาดใหญ่ปริมาตรน้ำในอ่างฯ ๕๑,๒๘๕ ล้านลบ.ม.คิดเป็นร้อยละ ๗๒ (ปริมาตรน้ำใช้การได้ ๒๗,๗๔๑ ล้านลบ.ม. คิดเป็นร้อยละ ๕๙) ปริมาตรน้ำในอ่างฯ เทียบกับปี ๒๕๖๐ (๔๔,๒๕๐ ล้านลบ.ม. คิดเป็นร้อยละ ๖๒) มากกว่าปี ๒๕๖๐ จำนวน ๗,๐๓๕ ล้าน ลบ.ม. ปริมาณน้ำไหลลงอ่างฯ จำนวน ๒๑.๐๙ ล้าน ลบ.ม. ปริมาณน้ำระบาย จำนวน ๑๓๓.๖๒ ล้าน ลบ.ม. สามารถรับน้ำได้อีก ๑๙,๕๖๓ ล้านลบ.ม.

อ่างเก็บน้ำ	ปริมาตรน้ำในอ่าง		ปริมาตรน้ำใช้การได้		ปริมาตรน้ำไหลลงอ่าง		ปริมาตรน้ำระบาย		ปริมาตรน้ำรับได้อีก (ล้าน ม. <sup>๓</sup> ) (ความจุที่ รนส- ปริมาตรน้ำ ปัจจุบัน)
	ปริมาตร (ล้าน ม. <sup>๓</sup> )	% น้ำเก็บกัก	ปริมาตร (ล้าน ม. <sup>๓</sup> )	% น้ำใช้การ	วันนี้ (ล้าน ม. <sup>๓</sup> )	เมื่อวาน (ล้าน ม. <sup>๓</sup> )	วันนี้ (ล้าน ม. <sup>๓</sup> )	เมื่อวาน (ล้าน ม. <sup>๓</sup> )	
๑.ภูมิพล	๙,๐๔๓	๖๗	๕,๒๔๓	๕๔	๐.๐๐	๗.๒๐	๒๕.๐๐	๒๕.๐๐	๔,๔๑๙
๒.สิริกิติ์	๖,๕๔๑	๖๙	๓,๖๙๑	๕๕	๖.๔๘	๑๐.๖๓	๒๗.๑๑	๒๖.๙๕	๓,๙๖๗
๓.จุฬารัตน์	๑๒๖	๗๗	๘๙	๗๐	๐.๒๑	๐.๐๐	๐.๐๐	๐.๐๐	๕๕
๔.อุบลรัตน์	๑,๔๙๕	๖๒	๙๑๔	๔๙	๐.๘๘	๐.๘๓	๘.๐๓	๘.๐๑	๓,๑๔๕
๕.ลำปาง	๑,๒๙๗	๖๕	๑,๑๙๗	๖๔	๐.๐๐	๐.๐๑	๖.๘๗	๖.๙๑	๑,๑๕๓
๖.สิรินธร	๑,๒๙๒	๖๖	๔๖๐	๔๑	๐.๙๕	๑.๘๖	๐.๐๐	๓.๑๖	๖๗๔
๗.ป่าสักชลสิทธิ์	๕๓๑	๕๕	๕๒๘	๕๕	๐.๐๐	๐.๕๑	๒.๖๔	๒.๖๔	๔๒๙
๘.ศรีนครินทร์	๑๕,๐๖๕	๘๕	๔,๘๐๐	๖๔	๐.๐๐	๑.๓๙	๑๕.๙๔	๑๕.๙๘	๓,๗๐๕
๙.วชิราลงกรณ	๖,๐๕๐	๖๘	๓,๐๓๘	๕๒	๐.๐๐	๒.๖๑	๑๗.๐๓	๑๖.๙๖	๔,๙๕๐
๑๐.ขุนด่านปราการชล	๑๓๔	๖๐	๑๓๐	๕๙	๐.๐๐	๐.๐๐	๑.๓๕	๑.๓๕	๙๑
๑๑.รัชชประภา	๔,๒๒๗	๗๕	๒,๘๗๕	๖๗	๓.๔๘	๑.๖๘	๕.๙๐	๔.๑๐	๑,๙๑๗
๑๒.บางบาล	๑,๓๕๗	๙๓	๑,๐๘๐	๙๒	๓.๑๗	๒.๗๙	๔.๐๑	๔.๑๕	๒๓๓

**๕. สถานการณ์น้ำในประเทศ ณ วันที่ ๒ - ๕ มีนาคม ๒๕๖๑** (ที่มา: กรมชลประทาน)

สถานี	แม่น้ำ	อำเภอ	จังหวัด	ระดับตลิ่ง (ม.รทก.)	ระดับน้ำ (ม.รทก.)				แนวโน้ม	เปรียบเทียบระดับตลิ่ง
					ศุกร์	เสาร์	อาทิตย์	จันทร์		
					๒ มี.ค.	๓ มี.ค.	๔ มี.ค.	๕ มี.ค.		
P.๑	ปัง	เมือง	เชียงใหม่	๓.๗๐	๑.๑๑	๑.๓๐	๑.๒๔	๑.๑๕	ลดลง	-๒.๕๕
W.๑C	วัง	เมือง	ลำปาง	๕.๒๐	-๐.๔๔	-๐.๔๕	-๐.๓๘	-๐.๔๒	ลดลง	-๕.๖๒
Y.๑๖	ยม	บางระกำ	พิษณุโลก	๗.๒๘	๑.๑๙	๑.๑๘	๑.๑๙	๑.๑๙	ทรงตัว	-๖.๐๙
N.๗A	น่าน	เมือง	พิจิตร	๑๑.๑๘	๓.๖๖	๓.๕๑	๓.๖๖	๓.๖๖	ทรงตัว	-๗.๕๒
C.๑๓	เจ้าพระยา	สรรพยา	ชัยนาท	๑๖.๓๔	๖.๘๘	๓.๘๔	๖.๗๑	๖.๔๕	ลดลง	-๙.๘๙
M.๖A	มูล	สตึก	บุรีรัมย์	๖.๐๐	๐.๒๘	๐.๒๘	๐.๒๘	๐.๒๘	ทรงตัว	-๕.๗๒
M.๗	มูล	เมือง	อุบลราชธานี	๗.๐๐	๑.๘๖	๑.๘๗	๑.๘๖	๑.๘๑	ลดลง	-๕.๑๙
M.๑๙๑	ลำตะคอง	เมือง	นครราชสีมา	๓.๐๐	๐.๘๗	๐.๗๔	๐.๔๗	๐.๖๖	เพิ่มขึ้น	-๒.๓๔
M.๒๖A	ลำชี	กระสัง	บุรีรัมย์	๙.๐๐	๑.๑๘	๑.๑๘	๑.๑๘	๑.๑๘	ทรงตัว	-๗.๘๒
M.๖๙	ลำเซบก	ตระการพืชผล	อุบลราชธานี	๗.๓๐	๔.๖๕	๔.๖๕	๔.๖๔	๔.๖๔	ทรงตัว	-๒.๖๖
X.๖๔	คลองท่าชะ	ท่าชะ	ชุมพร	๑๗.๑๓	๗.๖๗	๗.๖๗	๗.๖๕	๗.๖๕	ทรงตัว	-๙.๔๘
X.๑๔๙	คลองกลาย	นบพิตำ	นครศรีธรรมราช	๓๓.๙๖	๒๙.๐๕	๒๙.๐๕	๒๙.๐๖	๒๙.๐๕	ลดลง	-๔.๙๑
X.๒๗๔	แม่น้ำโก-ลก	แว้ง	นราธิวาส	๒๔.๑๘	๑๘.๖๐	๑๘.๖๐	๑๘.๖๐	๑๘.๖๐	ทรงตัว	-๕.๕๘
X.๓๗A	แม่น้ำตาปี	พระแสง	สุราษฎร์ธานี	๑๐.๗๖	๕.๑๐	๕.๐๗	๕.๐๖	๕.๐๔	ลดลง	-๕.๗๒

\*\*\* ยังไม่ได้รับรายงาน

**สถานการณ์น้ำในพื้นที่ลุ่มน้ำโขง ณ วันที่ ๒๖ กุมภาพันธ์ ๒๕๖๑** (ที่มา: Mekong River Commission (MRC))

สถานี	ปริมาณฝน ๒๔ ชม. (มม)	ระดับอ้างอิง (ม.รทก.)	ระดับตลิ่ง (ม.)	ระดับน้ำ (ม.) ๒๖ ก.พ.	เปรียบเทียบระดับตลิ่ง	ระดับน้ำคาดการณ์ (ม.)			แนวโน้ม
						๒๗ ก.พ.	๒๘ ก.พ.	๑ มี.ค.	
อ.เชียงแสน จ.เชียงราย	๐.๐	๓๕๗.๑๑๐	๑๒.๘๐	๒.๖๘	-๑๐.๑๒	๒.๘๒	๒.๖๘	๒.๔๕	เพิ่มขึ้น
อ.เชียงคาน จ.เลย	๐.๐	๑๙๔.๑๑๘	๑๖.๐๐	๔.๓๗	-๑๑.๖๓	๔.๔๒	๔.๔๙	๔.๔๕	เพิ่มขึ้น
อ.เมือง จ.หนองคาย	๐.๐	๑๕๓.๖๔๘	๑๒.๒๐	๑.๓๙	-๑๐.๘๑	๑.๓๓	๑.๑๐	๐.๙๕	ลดลง
อ.เมือง จ.นครพนม	๐.๐	๑๓๐.๙๖๑	๑๒.๐๐	๑.๔๗	-๑๐.๕๓	๑.๓๗	๑.๑๕	๑.๑๐	ลดลง
อ.เมือง จ.มุกดาหาร	๐.๐	๑๒๔.๒๑๙	๑๒.๕๐	๑.๙๗	-๑๐.๕๓	๑.๙๐	๑.๗๖	๑.๕๔	ลดลง
อ.โขงเจียม จ.อุบลราชธานี	๐.๐	๘๙.๐๓๐	๑๔.๕๐	๒.๒๙	-๑๒.๒๑	๒.๒๐	๒.๐๐	๑.๘๕	ลดลง

**๖. สถานการณ์เตือนภัย Early Warning ณ วันที่ ๕ มีนาคม ๒๕๖๑** (ที่มา: สำนักวิจัย พัฒนาและอุทกวิทยา กรมทรัพยากรน้ำ) [เวลา ๑๕.๐๐ น.(เมื่อวาน) - ๐๘.๐๐ น.(วันนี้)]

การแจ้งเตือน	สถานี	การแจ้งเตือน
เตือนสีแดง (อพยพ)	-	-
เตือนสีเหลือง (เตือนภัย)	-	-
เตือนสีเขียว (เฝ้าระวัง)	-	-

**๗. สถานการณ์ธรณีพิบัติภัย ณ วันที่ ๒ มีนาคม ๒๕๖๑** (ที่มา : กรมทรัพยากรธรณี)

ไม่มีสถานการณ์ธรณีพิบัติภัย

**๘. เหตุการณ์วิกฤตน้ำปัจจุบัน ณ วันที่ ๕ มีนาคม ๒๕๖๑** [เวลา ๑๕.๐๐ น.(เมื่อวาน) - ๐๘.๐๐ น.(วันนี้)]

ไม่มีเหตุการณ์วิกฤตน้ำ

#### ๙.สถานการณ์อุทกภัย ณ วันที่ ๕ มีนาคม ๒๕๖๑ (ที่มา :กรมป้องกันและบรรเทาสาธารณภัย)

ไม่มีสถานการณ์

#### ๑๐. การคาดหมายลักษณะอากาศ ๗ วันข้างหน้า (ระหว่างวันที่ ๔ - ๑๐ มีนาคม ๒๕๖๑)

ในช่วงวันที่ ๔- ๖ มี.ค. บริเวณประเทศไทยมีอากาศร้อนในตอนกลางวัน โดยมีฝนฟ้าคะนองบางแห่งบริเวณภาคตะวันออกเฉียงเหนือตอนล่าง ภาคตะวันออก รวมทั้งกรุงเทพมหานครและปริมณฑล ส่วนในช่วงวันที่ ๗-๑๐ มี.ค. บริเวณประเทศไทยตอนบนจะมีพายุฤดูร้อนเกิดขึ้นได้บางพื้นที่ โดยมีลักษณะพายุฝนฟ้าคะนอง ลมกระโชกแรง และลูกเห็บตกได้บางพื้นที่สำหรับภาคใต้จะมีฝนเพิ่มขึ้น

**ข้อควรระวัง** ในช่วงวันที่ ๗-๙ มี.ค. ขอให้ประชาชนบริเวณประเทศไทยตอนบนหลีกเลี่ยงการอยู่ในที่โล่งแจ้ง ใต้ต้นไม้ใหญ่ และป้ายโฆษณาที่ไม่แข็งแรง ในขณะที่เกิดพายุฝนฟ้าคะนองและลมกระโชกแรง สำหรับเกษตรกรควรระวังความเสียหายที่จะเกิดต่อผลผลิตทางการเกษตรไว้ด้วย

#### ๑๑.การช่วยเหลือเพื่อบรรเทาสถานการณ์อุทกภัย (กรมทรัพยากรน้ำ)

สรุปการสูบน้ำ และบริการน้ำดื่ม เพื่อช่วยเหลือสถานการณ์ภัยแล้งและอุทกภัยตั้งแต่ ๓ มกราคม - ๒๘ กุมภาพันธ์ พ.ศ. ๒๕๖๑

หน่วย งาน	จังหวัด	ปริมาณสูบน้ำ (ลบ.ม.)	ปริมาณแจกจ่าย น้ำ (ลิตร)	ประโยชน์ที่ได้รับ		
				อุปโภค-บริโภค		
				ครัวเรือน	ประชากร	พื้นที่
ภาค ๓	อุดรธานี	๑๓๙,๓๐๐	-	๕๕๐	๑,๕๐๐	๓๕๐
	สกลนคร	๔๒๖,๐๐๐	-	๑,๑๕๒	๔,๐๙๗	๑,๓๕๐
	นครพนม	๑๐๔,๗๐๐	-	๕๙๘	๓,๙๐๐	๒๕๙
ภาค ๔	มหาสารคาม	๔๔๕,๑๔๐	-	๑๓๕	๕๔๖	-
	ขอนแก่น	๗๔๓,๖๔๐	-	๘๓๘	๔,๐๘๖	-
ภาค ๖	ปราจีนบุรี	๑,๐๖๗,๒๐๐	-	๒,๒๕๑	๖,๘๒๐	๑,๖๕๐
		๒,๙๒๕,๙๘๐	-	๕,๕๒๔	๒๐,๙๔๙	๓,๖๐๙

จึงเรียนมาเพื่อโปรดทราบ

นายวรศาสน์ อภัยพงษ์  
อธิบดีกรมทรัพยากรน้ำ