



# รายงานสถานการณ์น้ำรายวัน

เสนอโดย

ศูนย์เมขลา

ศูนย์ป้องกันวิกฤติน้ำ

กรมทรัพยากรน้ำ

ประจำวันที่ ๖ มีนาคม ๒๕๖๑

## สารบัญ

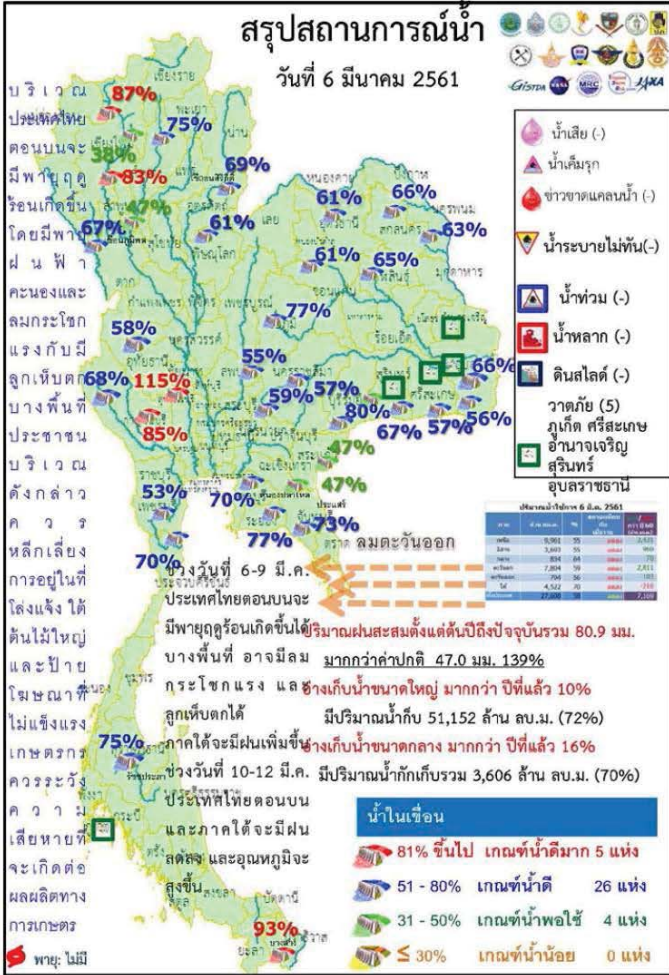
- ๑) สรุปสถานการณ์น้ำ
- ๒) ปริมาณฝนสะสมปี พ.ศ. ๒๕๖๐ และ ๒๕๖๑ เทียบค่าเฉลี่ย ๓๐ ปี
- ๓) สถานการณ์น้ำในอ่างเก็บน้ำขนาดใหญ่ และขนาดกลาง
- ๔) สถานการณ์น้ำในลำน้ำ
- ๕) รายงานสถานการณ์น้ำรายลุ่มน้ำ
- ๖) รายงานระดับน้ำจากกล้อง CCTV

# สรุปสถานการณ์น้ำ





# นัยสำคัญ: 6 มีนาคม 2561



- ปริมาณฝนสะสมตั้งแต่ต้นปี 2561 4 มีนาคม 61 มม. รวม 87.4 มม. มากกว่าค่าเฉลี่ย 47.0 มม. (116%)
- อ่างเก็บน้ำขนาดใหญ่มีปริมาณน้ำเก็บ 51,152 ล้าน ลบ.ม. (72%) มากกว่าปีที่แล้ว 10% (7,007 ล้าน ลบ.ม.)
- อ่างเก็บน้ำขนาดกลาง มีปริมาณน้ำเก็บกัก 3,606 ล้าน ลบ.ม. (70%) มากกว่าปีที่แล้ว 16% (846 ล้าน ลบ.ม.)
- พื้นที่ที่ต้องให้ความสนใจเรื่องน้ำ
  - พื้นที่น้ำท่วม - จังหวัด
  - พื้นที่ระบายไม่ทัน - จังหวัด
  - พื้นที่น้ำหลาก - จังหวัด
  - ขาดแคลนน้ำ
    - ขาดแคลนน้ำอุปโภคบริโภค - จังหวัด
    - ขาดแคลนน้ำเกษตร - จังหวัด
  - น้ำเค็มรุก - จังหวัด
  - คุณภาพน้ำ
    - น้ำเสียเนื่องจากสิ่งปฏิกูล - จังหวัด
    - น้ำเสียเนื่องจากน้ำท่วมขัง - จังหวัด

## อากาศ 6 มี.ค.- 9 มี.ค. 61

## 6 มีนาคม 2561



(สำเนา)

ประกาศกรมอุตุนิยมวิทยา  
เรื่อง พายุฤดูร้อนบริเวณประเทศไทยตอนบน  
(มีผลกระทบตั้งแต่วันที่ 6-9 มีนาคม 2561)  
ฉบับที่ 6 (104/2018)

ในช่วงวันที่ 6-9 มีนาคม 2561 ประเทศไทยจะมีพายุฤดูร้อนเกิดขึ้น โดยมีลักษณะของพายุฝนฟ้าคะนองและลมกระโชกแรง กับมีลูกเห็บตกบางพื้นที่ในภาคเหนือภาค ตะวันออกเฉียงเหนือ ภาคกลาง และภาคตะวันออกเฉียงเหนือ รวมทั้งกทม.และปริมณฑล จึงขอให้ประชาชนบริเวณดังกล่าวหลีกเลี่ยงการอยู่ในที่โล่งแจ้ง ใต้ต้นไม้ใหญ่ และป้ายโฆษณาที่ไม่แข็งแรง ในขณะที่เกิดพายุฝนฟ้าคะนองและลมกระโชกแรงในช่วงวันและเวลาดังกล่าว สำหรับเกษตรกรควรระวังความเสียหายที่จะเกิดต่อผลผลิตทางการเกษตรไว้ด้วย

ในช่วงวันที่ 6-9 มีนาคม 2561 ประเทศไทยจะมีพายุฤดูร้อนเกิดขึ้น โดยมีลักษณะของพายุฝนฟ้าคะนองและลมกระโชกแรง กับมีลูกเห็บตกบางพื้นที่ในภาคเหนือภาค ตะวันออกเฉียงเหนือ ภาคกลาง และภาคตะวันออกเฉียงเหนือ รวมทั้งกทม.และปริมณฑล จึงขอให้ประชาชนบริเวณดังกล่าวหลีกเลี่ยงการอยู่ในที่โล่งแจ้ง ใต้ต้นไม้ใหญ่ และป้ายโฆษณาที่ไม่แข็งแรง ในขณะที่เกิดพายุฝนฟ้าคะนองและลมกระโชกแรงในช่วงวันและเวลาดังกล่าว สำหรับเกษตรกรควรระวังความเสียหายที่จะเกิดต่อผลผลิตทางการเกษตรไว้ด้วย

**ในช่วงวันที่ 6-7 มีนาคม 2561**  
ภาคเหนือ: จังหวัดพิจิตร, พิษณุโลก และเพชรบูรณ์  
ภาคตะวันออกเฉียงเหนือ: จังหวัดเลย หนองบัวลำภู หนองคาย อุดรธานี บึงกาฬ สกลนคร นครพนม มุกดาหาร ขอนแก่น ชัยภูมิ นครราชสีมา มหาสารคาม กาฬสินธุ์ ร้อยเอ็ด ยโสธร อำนาจเจริญ อุบลราชธานี ศรีสะเกษ และอุตรดิตถ์  
ภาคตะวันออก: จังหวัดนครราชสีมา ปราจีนบุรี สระแก้ว ฉะเชิงเทรา ชลบุรี ระยอง จันทบุรี และตราด  
ภาคกลาง: จังหวัดนครสวรรค์ ตราด สุพรรณบุรี สุโขทัย ชัยนาท สิงห์บุรี อ่างทอง พระนครศรีอยุธยา รวมทั้งกรุงเทพมหานคร และปริมณฑล

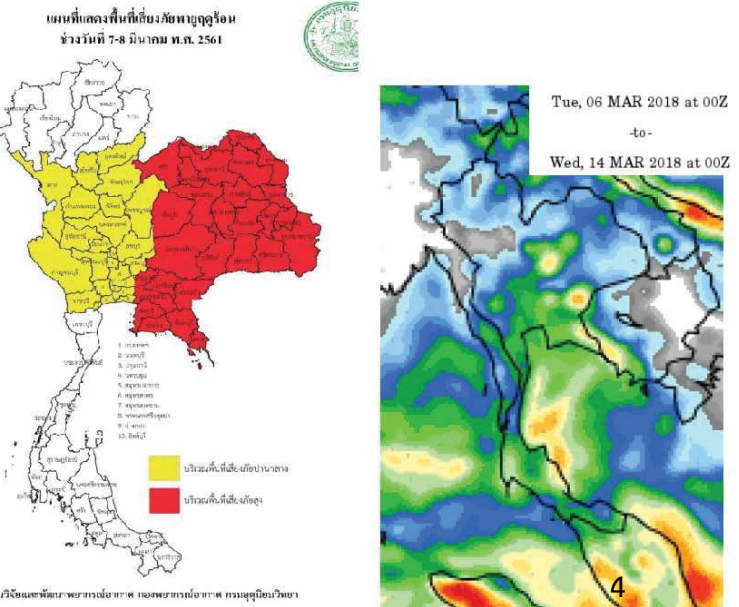
**ในช่วงวันที่ 8-9 มีนาคม 2561**  
ภาคตะวันออกเฉียงเหนือ: จังหวัดขอนแก่น มหาสารคาม ร้อยเอ็ด นครราชสีมา บุรีรัมย์ สุรินทร์ ศรีสะเกษ และอุตรดิตถ์  
ภาคเหนือ: จังหวัดเชียงใหม่ เชียงราย พะเยา แพร่ น่าน ลำปาง ลำพูน หาดใหญ่ อุตรดิตถ์ พิษณุโลก กำแพงเพชร พิจิตร และเพชรบูรณ์  
ภาคกลาง: จังหวัดนครสวรรค์ ตราด สุพรรณบุรี สุโขทัย ชัยนาท สิงห์บุรี อ่างทอง พระนครศรีอยุธยา อุตรดิตถ์ กาญจนบุรี รวมทั้งกรุงเทพมหานคร และปริมณฑล  
ภาคตะวันออก: จังหวัดนครราชสีมา ปราจีนบุรี สระแก้ว ฉะเชิงเทรา ชลบุรี ระยอง จันทบุรี และตราด  
ภาคใต้: จังหวัดเพชรบุรี ประจวบคีรีขันธ์ ชุมพร และสุราษฎร์ธานี

ทั้งนี้เนื่องจากบริเวณความกดอากาศสูงกำลังค่อนข้างแรงจากประเทศจีนได้แผ่ลงมาปกคลุมถึงประเทศไทยตอนบนและทะเลจีนใต้แล้ว ทำให้บริเวณดังกล่าวมีอากาศเย็นถึงหนาวลงลงปกคลุมประเทศไทยในคืนนี้ (6 มี.ค. 61) ในขณะที่ประเทศไทยมีอากาศร้อน ทำให้บริเวณดังกล่าวเกิดพายุฤดูร้อน โดยมีลักษณะของพายุฝนฟ้าคะนอง ลมกระโชกแรง และมีลูกเห็บตกบางพื้นที่

จึงขอให้ประชาชนติดตามประกาศจากกรมอุตุนิยมวิทยาอย่างใกล้ชิด

ประกาศ ณ วันที่ 6 มีนาคม พ.ศ. 2561 เวลา 11.00 น.  
กรมอุตุนิยมวิทยาขอประกาศฉบับที่ 6 ในวันที่ 6 มีนาคม พ.ศ. 2561 เวลา 17.00 น.

(ลงชื่อ) วันชัย ศิริชนะโฆษก  
(นามสกุล) ศิริชนะ (ศิริคุณไชย)  
อธิบดีกรมอุตุนิยมวิทยา



สำเนาถูกต้อง

(นายบุญธรรม ตั้งใจดี)  
ผู้อำนวยการศูนย์อุตุนิยมวิทยาภาคกลาง กองตรวจอากาศ  
โทร 0 2399-4012-3 e-mail: weatherteam@met.go.th  
ประเทศไทยสามารถติดตามข่าวสารได้ทางเว็บไซต์กรมอุตุนิยมวิทยา (http://www.tmd.go.th) หรือสายด่วนพยากรณ์อากาศ 1182 ได้ตลอด 24 ชั่วโมง

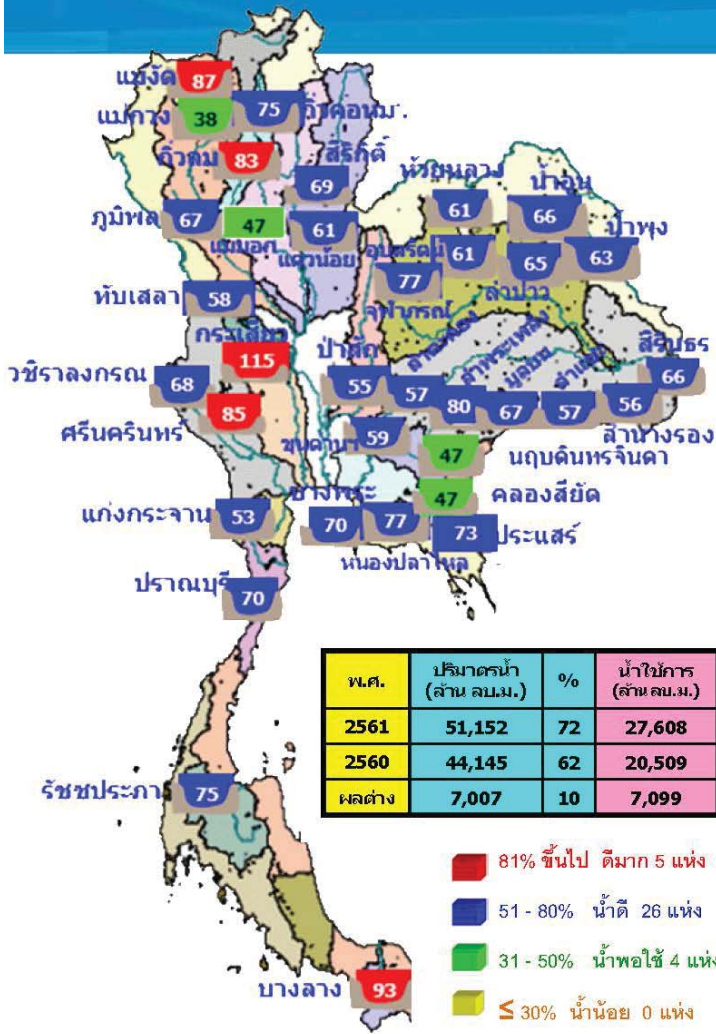


# 6 มีนาคม 2561

## สถานการณ์การเก็บกักน้ำในเขื่อนขนาดใหญ่

มีปริมาณน้ำสูงกว่าเกณฑ์กักเก็บน้ำสูงสุด 1 เขื่อน

1.กระเสียว	สุพรรณบุรี	115%
------------	------------	------



รายงาน ณ วันที่ 6 มีนาคม 2561

อันดับ	ชื่อเขื่อน	A	B	C	D	E	F	G
		ปริมาณน้ำไหลเข้าอ่าง (ล้าน ลบ.ม.)	แรงโน้มถ่วง (ล้าน ลบ.ม.)	รวมยกน้ำเข้าเขื่อนรวมโครงการ (ล้าน ลบ.ม.)	ปริมาณน้ำที่ระบายลงสู่ท้ายเขื่อน (ล้าน ลบ.ม.)	ปริมาณน้ำที่ระบายลงสู่ท้ายเขื่อนเป็น %	ใช้จนไร (ปี)	ใช้ได้ถึงวันที่
1	เขื่อนอุบลรัตน์	0.00	25.00	26.26	5183.39	53.65	197	18 ก.ย. 61
2	เขื่อนสิริกิติ์	4.87	25.00	26.33	3645.83	54.74	138	21 ก.ค. 61
3	เขื่อนศรีนครินทร์	3.74	4.00	18.36	4773.07	63.81	254	14 พ.ย. 51
4	เขื่อนจันทรมงคล	4.81	9.00	20.36	3000.68	51.31	149	1 ส.ค. 51
5	เขื่อนจุฬาภรณ์	0.46	4.00	8.33	2863.90	66.80	357	25 ก.พ. 52
6	เขื่อนบางลาง	2.22	3.00	3.21	1077.62	51.47	336	4 ก.พ. 62
7	เขื่อนอุบลรัตน์	0.92	8.00	9.11	896.17	48.45	99	12 ส.ค. 61
8	เขื่อนป่าสักชลสิทธิ์	0.14	0.80	0.25	94.56	60.30	326	25 เม.ย. 62
9	เขื่อนสิรินธร	0.95	0.00	0.36	456.01	40.17	507	25 ก.ค. 62
10	เขื่อนศรีนครินทร์	0.16	0.30	0.42	88.22	69.72	210	1 พ.ค. 51
11	เขื่อนป่าสักชลสิทธิ์	0.49	2.63	2.52	867.46	54.69	254	14 พ.ย. 51
12	เขื่อนแควน้อยบำรุงแดน	0.00	4.32	4.33	530.68	59.23	123	6 ก.ค. 51
รวม		78.37	92.92	105.96	12,496			

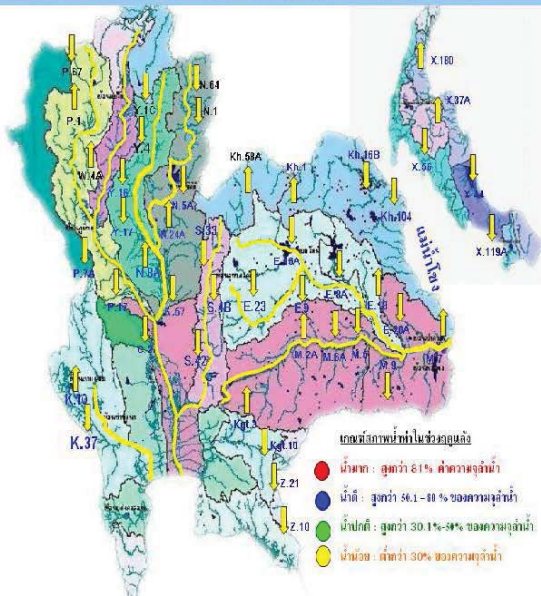
แหล่งข้อมูล : การไฟฟ้าฝ่ายผลิตแห่งประเทศไทย

## น้ำในลำน้ำ

# 6 มีนาคม 2561

## น้ำในลำน้ำสายหลักส่วนใหญ่อยู่ในสถานะน้ำน้อย

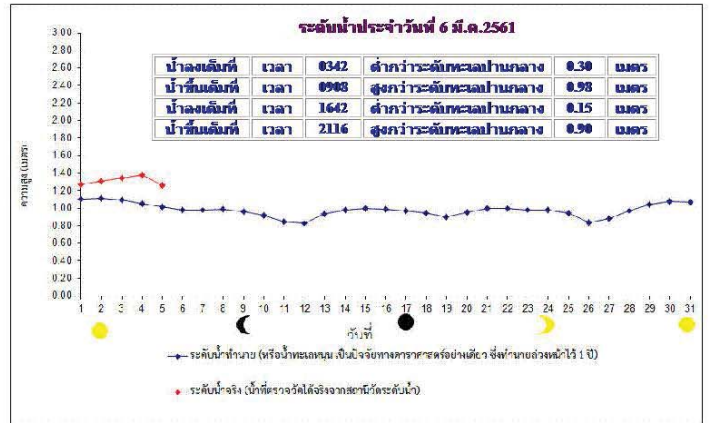
### แนวโน้มสถานการณ์น้ำท่าในลำน้ำสายหลัก 6 มีนาคม 2561



แม่น้ำ	สถานี	พื้ลุ่มน้ำ	ที่ตั้ง	ที่ตั้ง	ความสูง	ระดับน้ำ		ปริมาณน้ำ		ค่า(-) สูง(+)	อยู่ในเกณฑ์	แนวโน้ม
						ม.	ม. / ไร่.	ม.	ม. / ไร่.			
1. ปิง	P.1	สะพานควงรัฐ	อำเภอเมือง	จังหวัดเชียงใหม่	3.70	490	1.28	11	8	-2.42	น้อย	เพิ่มขึ้น
ปิง	P.7A	สะพานบ้านหัวแยง	อำเภอเมือง	จังหวัดกำแพงเพชร	5.87	4,035	1.07	328	345	-4.80	น้อย	ลดลง
ปิง	P.17	บ้านหัวไร่	อำเภอพรหมคีรี	จังหวัดนครศรีธรรมราช	38.08	1,815	35.14	207	214	-2.94	น้อย	ลดลง
2. วัง	W.4A	บ้านหัวหิน	อำเภอสามเงา	จังหวัดตาก	6.10	458	0.91	-	-	-5.19	N/A	N/A
3. ยม	Y.1C	สะพานบ้านไร่ใต้	อำเภอเมือง	จังหวัดแพร่	8.20	1,000	0.21	4	3	-7.99	น้อย	เพิ่มขึ้น
ยม	Y.16	บ้านบางระกำ	อำเภอบางระกำ	จังหวัดพิษณุโลก	7.00	376	2.40	-	-	-4.60	N/A	N/A
4. น่าน	N.1	หน้าลำน้ำงานป่าไม้	อำเภอเมือง	จังหวัดน่าน	7.00	1,265	-0.19	4	5	-7.19	น้อย	ลดลง
น่าน	N.5A	สะพานเอกาทศรถ	อำเภอเมือง	จังหวัดพิษณุโลก	10.54	1,452	2.68	227	250	-7.86	ปกติ	ลดลง
น่าน	N.67	สะพานบ้านผาไชย	อำเภอชุมแสง	จังหวัดนครศรีธรรมราช	28.30	1,520	20.95	289	308	-7.35	ปกติ	ลดลง
5. มูล	M.6A	บ้านสะต่า	อำเภอเสก	จังหวัดสุพรรณบุรี	6.00	440	0.27	-	-	-5.73	N/A	N/A
มูล	M.9	บ้านหนองหญ้าปล้อง	อำเภอเมือง	จังหวัดศรีสะเกษ	9.00	220	5.63	-	-	-3.37	N/A	N/A
มูล	M.7	สะพานเสรีประชาธิปไตย	อำเภอเมือง	จังหวัดอุบลราชธานี	7.00	2,300	1.78	24	26	-5.22	น้อย	ลดลง
6. พระปรี	Kgt.10	บ้านสระขวัญ	อำเภอเมือง	จังหวัดสระแก้ว	11.00	300	5.63	-	-	-5.37	N/A	N/A
7. บางปะกง	Kgt.3	บ้านปิ่นแก้วบุรี	อำเภออินทร์บุรี	จังหวัดปทุมธานี	10.20	658	0.75	17	18	-9.45	น้อย	ลดลง
8. ท่าตะพาน	X.158	สะพานบ้านวังกรก	อำเภอท่ามะกา	จังหวัดสุพรรณบุรี	12.00	930	3.14	7	7	-8.86	น้อย	ทรงตัว
9. ตาปี	X.37A	บ้านย่านน้ำแดง	อำเภอพระแสง	จังหวัดสุราษฎร์ธานี	10.76	489	5.04	29	29	-5.72	น้อย	ทรงตัว
10. โกลก	X.119A	บ้านป่าเมือ	อำเภอสุไหงโก-ลก	จังหวัดนราธิวาส	8.20	219	3.65	13	14	-4.55	น้อย	ลดลง

หมายเหตุ : เครื่องหมาย - หมายถึง ไม่ได้รายงาน





ข้อมูลจากเครื่องวัดคุณภาพน้ำ เป็นข้อมูลเพื่อใช้ในการเฝ้าระวังคุณภาพน้ำดื่มสำหรับการผลิตน้ำประปาของกรมประปาครบวงจร

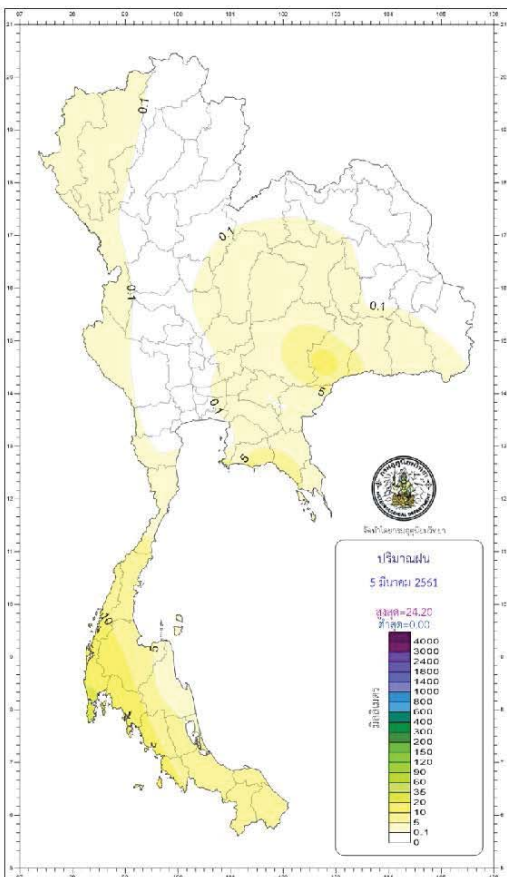
เกณฑ์สำเนา : ความเค็ม <0.25 g/l, ความนำไฟฟ้า <500 µS/cm, ออกซิเจนในน้ำ >2 mg/l, กรด-ด่าง ระหว่าง 5-9

เกณฑ์สำเนาประปาบางเขน และ รพ.ศิริราช : ความเค็ม <1.80 g/l (อ้างอิงสายคุณภาพน้ำ)

เกณฑ์สำเนารับการเกษตร : ความเค็ม <2 g/l, ความนำไฟฟ้า <4,000 µS/cm

ฝน 24 ชั่วโมง ณ เวลา 07น.

ปริมาณฝน 24 ชั่วโมง ที่ผ่านมามี



ภาค	เกณฑ์และปริมาณฝนเป็นมิลลิเมตร	อุณหภูมิเป็นองศาเซลเซียส
ตั้งแต่เวลา 0100 น. วันที่ 5 มี.ค. 61 ถึง เวลา 0100 น. วันที่ 6 มี.ค. 61		
เหนือ	ไม่มีรายงานฝนตก	ต่ำสุด 5.5 กิวแม่ปาน ดอยอินทนนท์ อ.จอมทอง จ.เชียงใหม่
		ต่ำสุด 10.5 อ.อุ้มผาง จ.ตาก
		สูงสุด 39.1 อ.เมือง จ.เพชรบูรณ์
ตะวันออกเฉียงเหนือ	มีฝนร้อยละ 10 ของพื้นที่ มากที่สุด 11.2 มม. ที่ อ.นาบารอง อ.บุรีรัมย์	ต่ำสุด 11.0 เขตรักษาพันธุ์สัตว์ป่าภูหลวง อ.ภูเรือ จ.เลย
		ต่ำสุด 16.9 ต.นาป่า และ ต.นาอาสน อ.เมือง จ.เลย
		สูงสุด 39.9 อ.เมือง จ.ขอนแก่น
กลาง	ไม่มีรายงานฝนตก	ต่ำสุด 19.7 อ.ทอแมภูมิ จ.กาญจนบุรี
		สูงสุด 39.0 อ.ชัยบาดาล จ.ลพบุรี
		สูงสุด 39.0 อ.ชัยบาดาล จ.ลพบุรี
ตะวันออก	มีฝนร้อยละ 10 ของพื้นที่ มากที่สุด 6.3 มม. ที่ ต.ตะปอน อ.จตุร จ.ันทบุรี	ต่ำสุด 17.4 สถานีอุตุนิยมวิทยา (เขาเขียว) อ.เมือง จ.นครนายก
		ต่ำสุด 23.0 อ.สามชัยเขต จ.ระยอง
		สูงสุด 37.9 อ.อรัญประเทศ จ.สระแก้ว
ใต้ฝั่งตะวันออก	มีฝนร้อยละ 10 ของพื้นที่ ที่ จ.นครศรีธรรมราช (จากเรดาร์ตรวจอากาศ)	ต่ำสุด 22.0 อ.พระแสง จ.สุราษฎร์ธานี
		สูงสุด 37.2 อ.พระแสง จ.สุราษฎร์ธานี
		สูงสุด 37.2 อ.พระแสง จ.สุราษฎร์ธานี
ใต้ฝั่งตะวันตก	มีฝนร้อยละ 10 ของพื้นที่ มากที่สุด 24.2 มม. ที่ ท่าอากาศยานภูเก็ต อ.กลาง จ.ภูเก็ต	ต่ำสุด 20.0 อ.เหนือคลอง จ.กระบี่
		สูงสุด 36.2 อ.เมือง จ.สตูล
		สูงสุด 36.2 อ.เมือง จ.สตูล
กรุงเทพมหานครและปริมณฑล	ไม่มีรายงานฝนตก	ต่ำสุด 25.2 อ.คลองหลวง จ.ปทุมธานี
		สูงสุด 38.1 อ.คลองหลวง จ.ปทุมธานี
		สูงสุด 38.1 อ.คลองหลวง จ.ปทุมธานี

พยากรณ์อากาศบริเวณอ่าวไทยและทะเลอันดามันเพื่อการท่องเที่ยว

อ่าวไทย มีเมฆบางส่วน กับมีฝนเล็กน้อย ทะเลมีคลื่นสูงประมาณ 1 เมตร

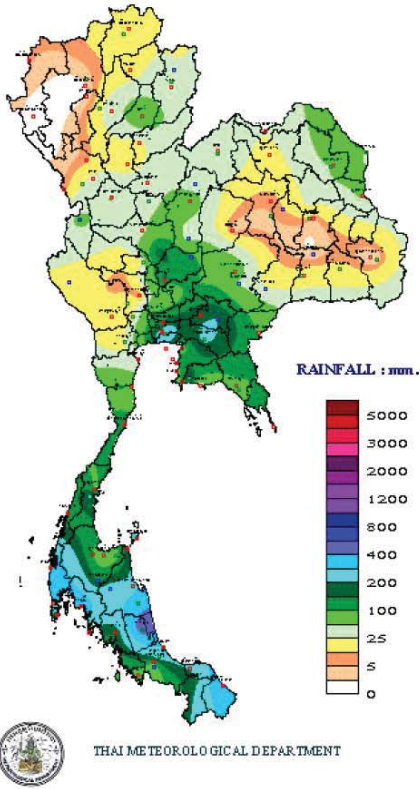
ทะเลอันดามัน มีเมฆบางส่วน กับมีฝนเล็กน้อย ทะเลมีคลื่นต่ำกว่า 1 เมตร

วันนี้	กรุงเทพมหานคร	ดวงอาทิตย์ตกเวลา	18.27 น.
	ประกาศการกัญชาภิเษก แหลมพรหมเทพ จ.ภูเก็ต	ดวงอาทิตย์ตกเวลา	18.38 น.
วันพรุ่งนี้	มาชงโค อ.โง้งเจียม จ.อุบลราชธานี	ดวงอาทิตย์ขึ้นเวลา	06.11 น.
	อุทยานแห่งชาติออยภูคา อ.ปัว จ.น่าน	ดวงอาทิตย์ขึ้นเวลา	06.31 น.

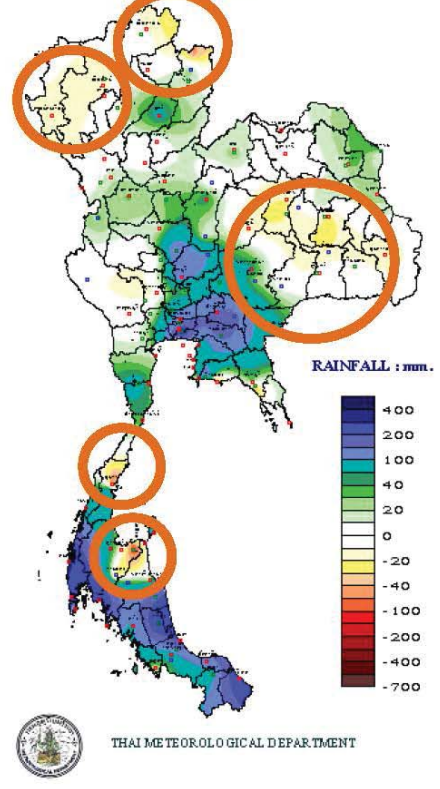
สภาวะระดับน้ำในแม่น้ำเจ้าพระยา ที่หน้ากองบัญชาการกองทัพเรือคำนวณโดยกรมอุทกศาสตร์เมื่อรวมน้ำทะเลหนุนและอิทธิพลต่างๆแล้ว

วันนี้	น้ำขึ้นเต็มที่ เวลา	09.08 น.	สูงกว่าระดับทะเลปานกลาง	-	เมตร	98	เซนติเมตร
	และเวลา	21.16 น.	สูงกว่าระดับทะเลปานกลาง	-	เมตร	90	เซนติเมตร
(6 มี.ค. 61)	น้ำลงเต็มที่ เวลา	03.42 น.	ต่ำกว่าระดับทะเลปานกลาง	-	เมตร	30	เซนติเมตร
	และเวลา	16.42 น.	ต่ำกว่าระดับทะเลปานกลาง	-	เมตร	15	เซนติเมตร

TOTAL RAINFALL FROM 1 JANUARY  
TO 5 มีนาคม 2018



DEPARTURE FROM NORMAL  
TO 5 มีนาคม



# ปริมาณฝนสะสมปี

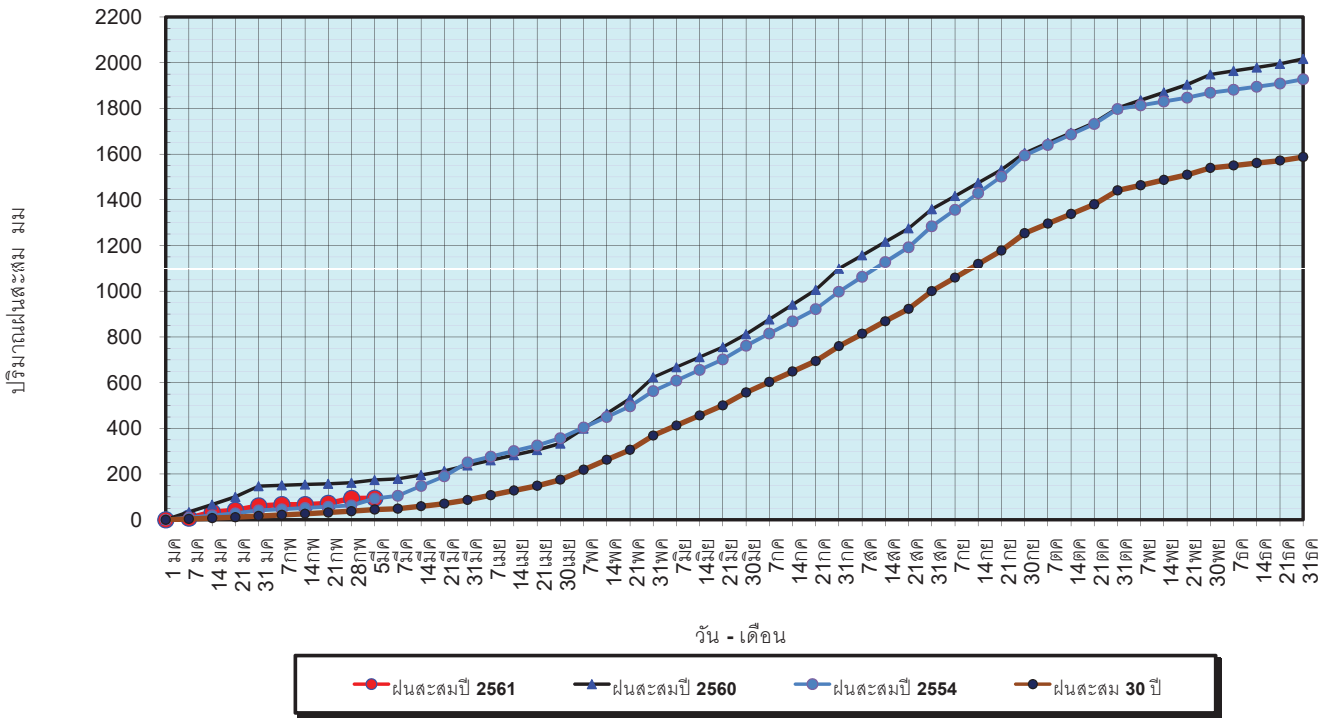
พ.ศ. ๒๕๖๐ และ ๒๕๖๑

เทียบค่าเฉลี่ย ๓๐ ปี



วันที่ 5 มีนาคม 2561  
 ฝน30ปี = 45.38 มม. (สะสมทั้งปี = 1,587.70 มม.)  
 ปี60 = 173.90 มม. (สะสมทั้งปี = 2,016.75 มม.)  
 ปี61 = 94.30 มม.  
 เปรียบเทียบกับ ปี 60 **มีค่าน้อยกว่า** -79.61 มม.  
 เปรียบเทียบกับฝนเฉลี่ย 30 ปี **มีค่ามากกว่า** 48.91 มม.

ปริมาณฝนสะสมปี 2554-2560-2561 เทียบกับค่าเฉลี่ย 30 ปี



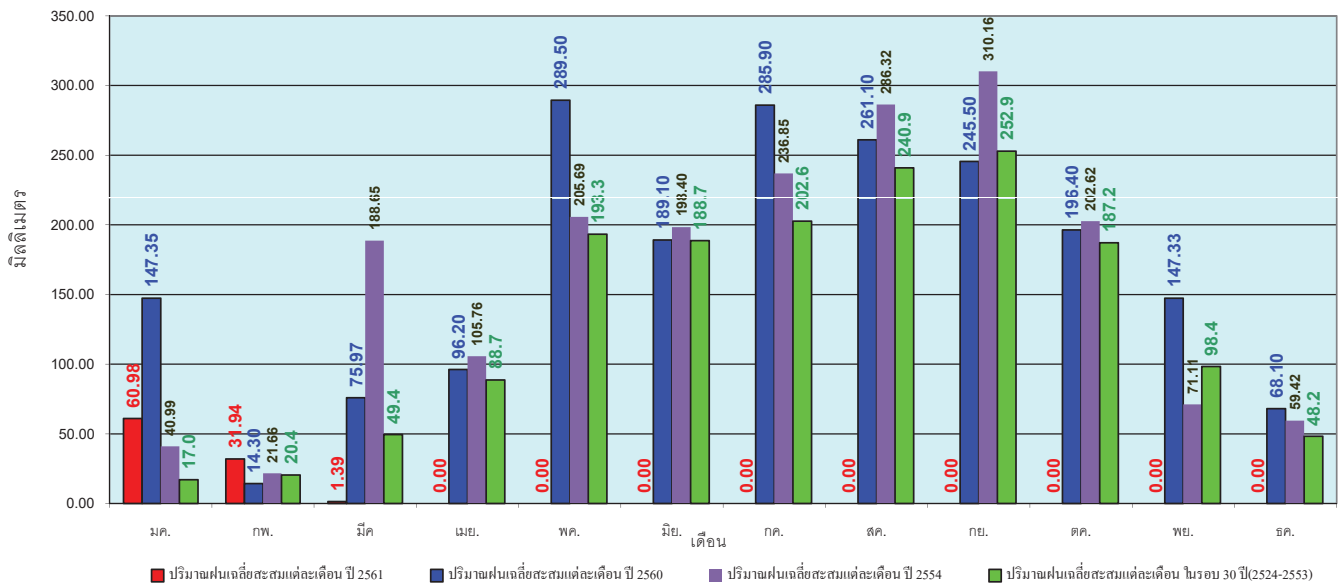
ข้อมูลจากกรมอุตุนิยมวิทยาจำนวน 122  
 สถานีข้อมูลปริมาณฝนสะสมถึง วันที่  
 5 มีนาคม 2561



ศูนย์เมขลา    ศูนย์ป้องกันวิกฤตน้ำ กรมทรัพยากรน้ำ

วันที่ 5 มีนาคม 2561  
 ฝน30ปี = 45.38 มม. (สะสมทั้งปี = 1,587.50 มม.)  
 ปี60 = 173.90 มม. (สะสมทั้งปี = 2,016.75 มม.)  
 ปี61 = 94.30 มม.  
 เปรียบเทียบกับ ปี 60 **มีค่าน้อยกว่า** -79.61 มม.  
 เปรียบเทียบกับฝนเฉลี่ย 30 ปี **มีค่ามากกว่า** 48.91 มม.

ปริมาณฝนเฉลี่ยรายเดือนของประเทศ



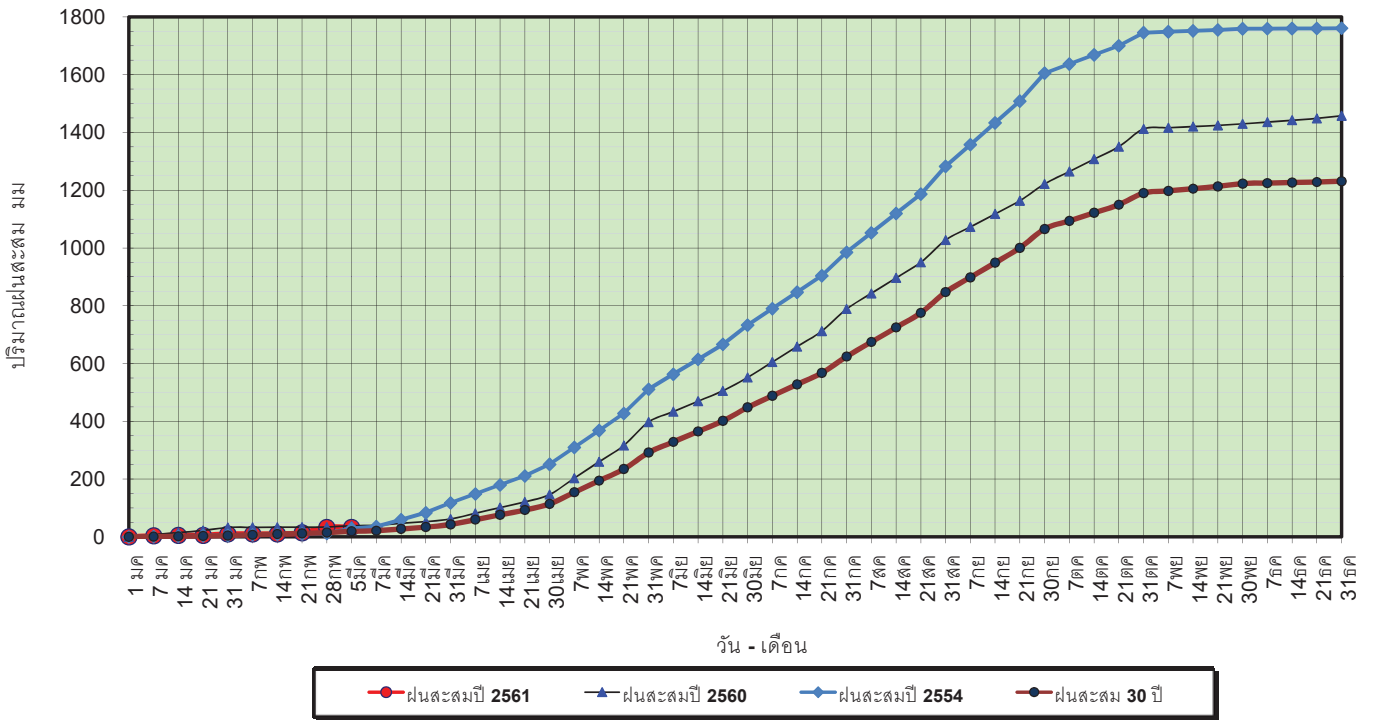
ข้อมูลจากกรมอุตุนิยมวิทยาจำนวน 122  
 สถานีข้อมูลปริมาณฝนสะสมถึง วันที่  
 5 มีนาคม 2561



ศูนย์เมขลา    ศูนย์ป้องกันวิกฤตน้ำ กรมทรัพยากรน้ำ

วันที่ 5 มีนาคม 2561  
 ฝน30ปี = 19.53 มม. (สะสมทั้งปี = 1,230.90 มม.)  
 ปี60 = 38.28 มม. (สะสมทั้งปี = 1,457.30 มม.)  
 ปี61 = 32.85 มม.  
 เปรียบเทียบกับ ปี 60 **มีค่าน้อยกว่า** -5.44 มม.  
 เปรียบเทียบกับฝนเฉลี่ย 30 ปี **มีค่ามากกว่า** 13.31 มม.

### ปริมาณฝนสะสมภาคเหนือ

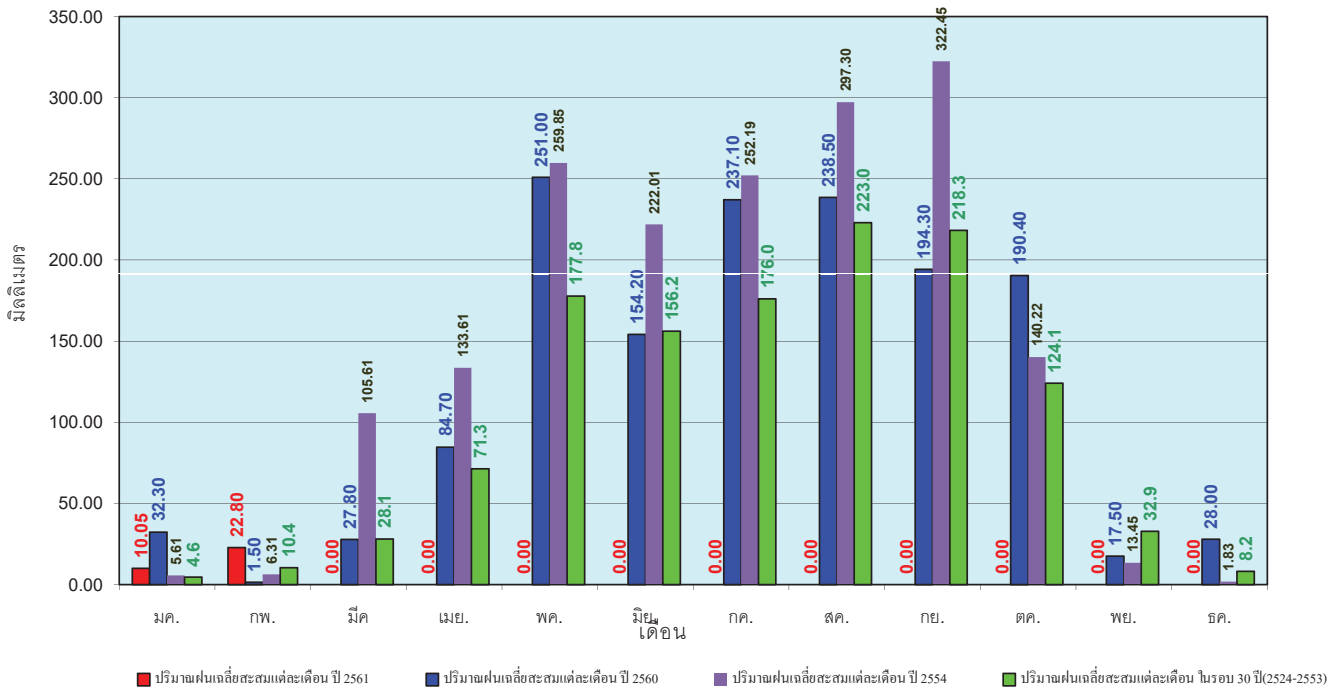


ข้อมูลจากกรมอุตุนิยมวิทยาจำนวน 32 สถานี ข้อมูลปริมาณฝนสะสมถึง วันที่ 5 มีนาคม 2561



วันที่ 5 มีนาคม 2561  
 ฝน30ปี = 19.53 มม. (สะสมทั้งปี = 1,230.90 มม.)  
 ปี60 = 38.28 มม. (สะสมทั้งปี = 1,457.30 มม.)  
 ปี61 = 32.85 มม.  
 เปรียบเทียบกับ ปี 60 **มีค่าน้อยกว่า** -5.44 มม.  
 เปรียบเทียบกับฝนเฉลี่ย 30 ปี **มีค่ามากกว่า** 13.31 มม.

### ปริมาณฝนเฉลี่ยสะสมรายเดือน ภาคเหนือ



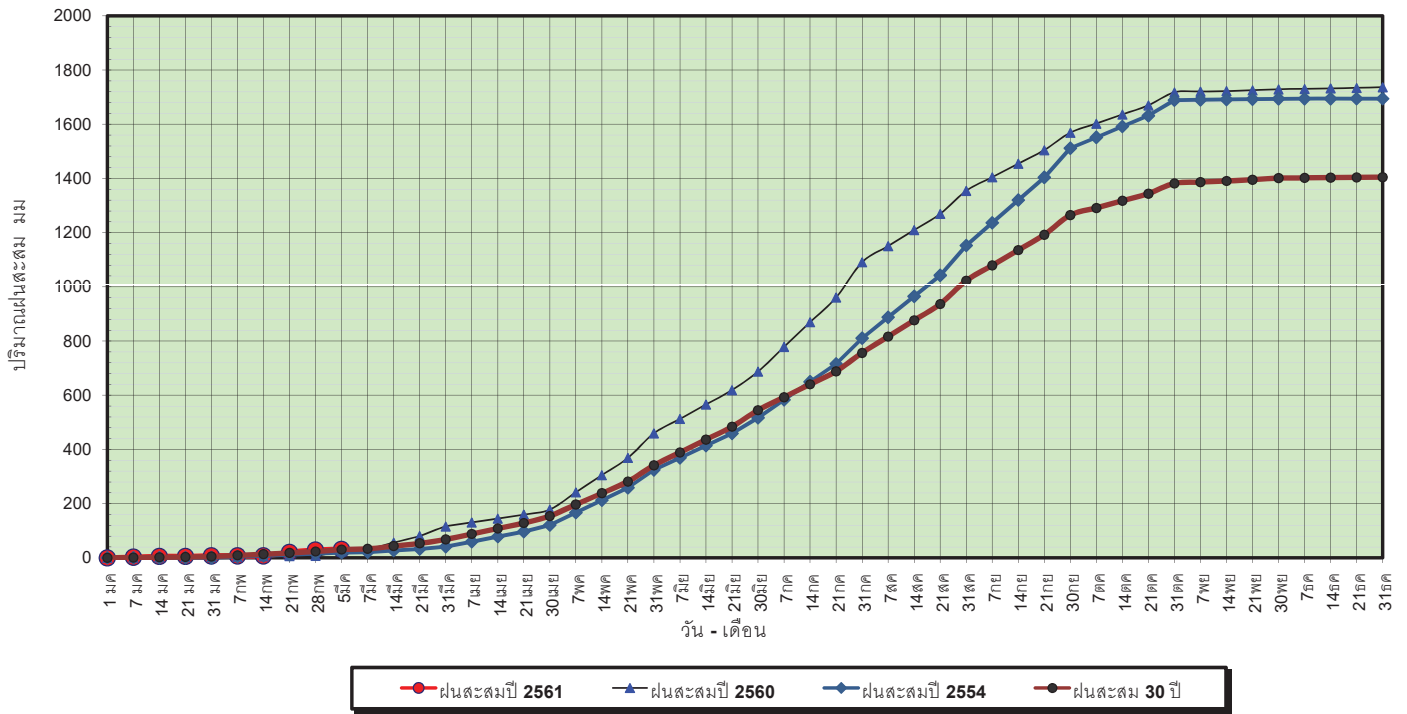
ข้อมูลจากกรมอุตุนิยมวิทยาจำนวน 32 สถานี ข้อมูลปริมาณฝนสะสมถึง วันที่ 5 มีนาคม 2561





วันที่ 5 มีนาคม 2561  
 ฝน30ปี = 30.51 มม. (สะสมทั้งปี = 1,404.50 มม.)  
 ปี60 = 24.84 มม. (สะสมทั้งปี = 1,736.60 มม.)  
 ปี61 = 31.05 มม.  
 เปรียบเทียบกับ ปี 60 มีค่ามากกว่า 6.22 มม.  
 เปรียบเทียบกับฝนเฉลี่ย 30 ปี มีค่ามากกว่า 0.54 มม.

**ปริมาณฝนสะสมภาคตะวันออกเฉียงเหนือ**



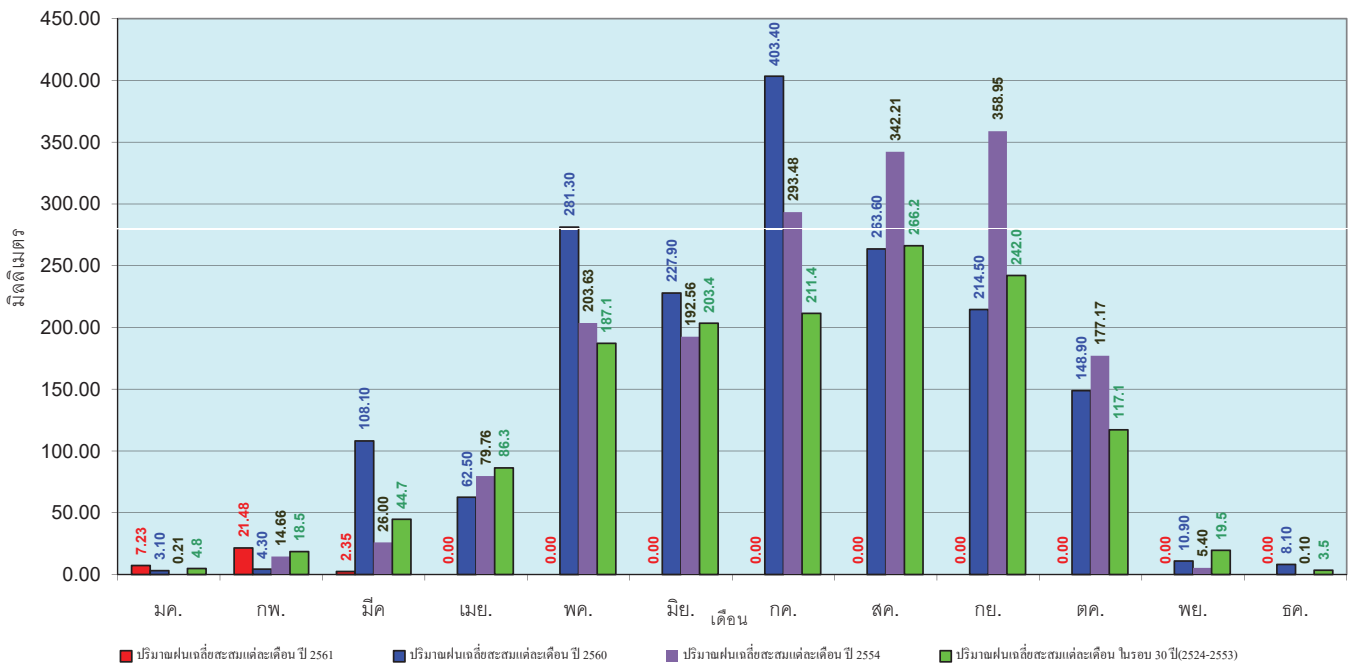
ข้อมูลจากกรมอุตุนิยมวิทยาจำนวน 28  
 สถานีข้อมูลปริมาณฝนสะสมถึง วันที่  
 5 มีนาคม 2561



ศูนย์เมขลา ศูนย์ป้องกันวิกฤตน้ำ กรมทรัพยากรน้ำ

วันที่ 5 มีนาคม 2561  
 ฝน30ปี = 30.51 มม. (สะสมทั้งปี = 1,404.50 มม.)  
 ปี60 = 24.84 มม. (สะสมทั้งปี = 1,736.60 มม.)  
 ปี61 = 31.05 มม.  
 เปรียบเทียบกับ ปี 60 มีค่ามากกว่า 6.22 มม.  
 เปรียบเทียบกับฝนเฉลี่ย 30 ปี มีค่ามากกว่า 0.54 มม.

**ปริมาณฝนเฉลี่ยสะสมรายเดือน ภาคตะวันออกเฉียงเหนือ**



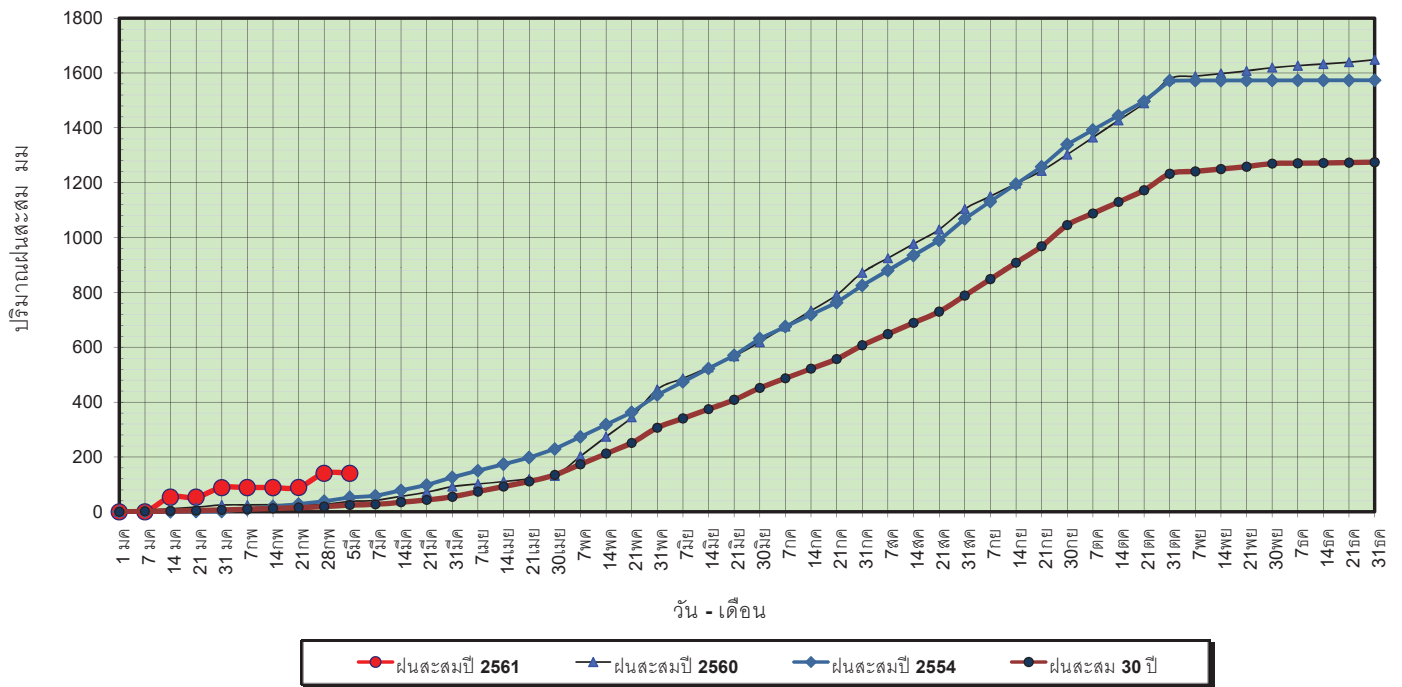
ข้อมูลจากกรมอุตุนิยมวิทยาจำนวน 28  
 สถานีข้อมูลปริมาณฝนสะสมถึง วันที่  
 5 มีนาคม 2561



ศูนย์เมขลา ศูนย์ป้องกันวิกฤตน้ำ กรมทรัพยากรน้ำ

วันที่ 5 มีนาคม 2561  
 ฝน30ปี = 24.81 มม. (สะสมทั้งปี = 1,275.20 มม.)  
 ปี60 = 37.48 มม. (สะสมทั้งปี = 1,649.10 มม.)  
 ปี61 = 140.25 มม.  
 เปรียบเทียบกับ ปี 60 มีค่ามากกว่า 102.76 มม.  
 เปรียบเทียบกับฝนเฉลี่ย 30 ปี มีค่ามากกว่า 115.44 มม.

### ปริมาณฝนสะสมภาคกลาง

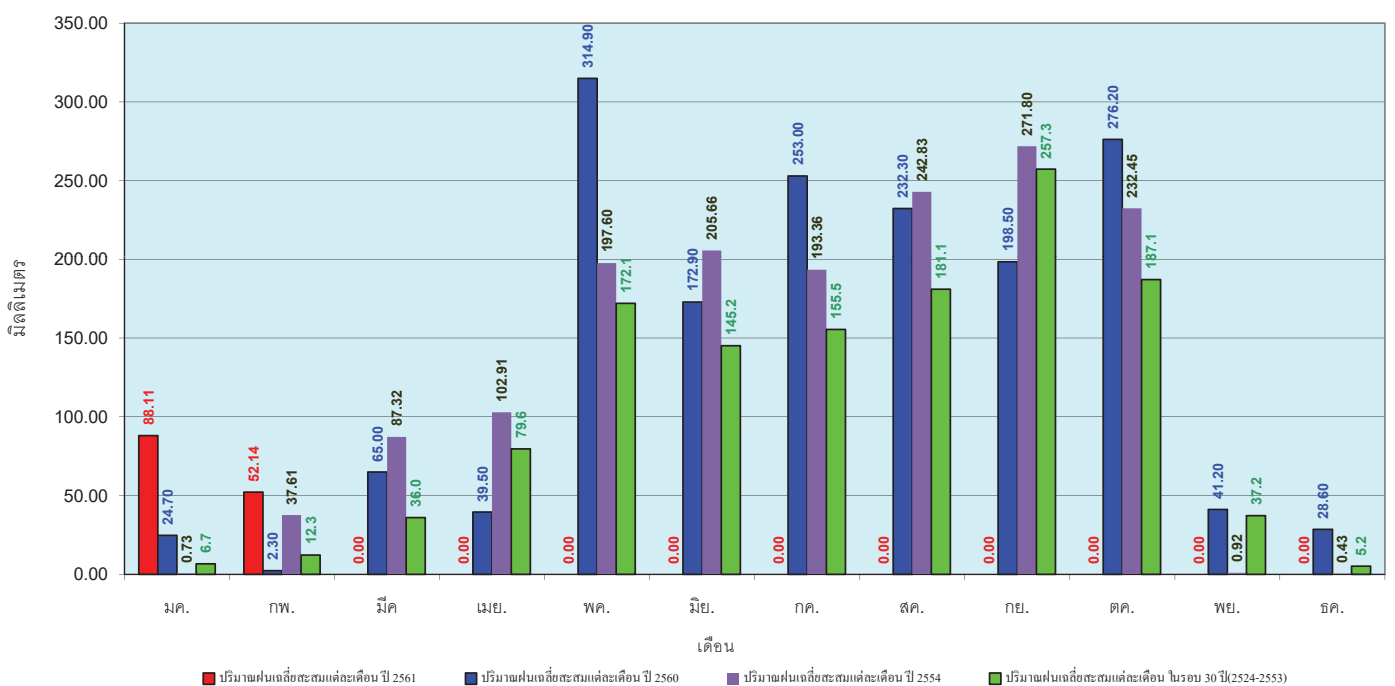


ข้อมูลจากกรมอุตุนิยมวิทยาจำนวน 13 สถานีข้อมูลปริมาณฝนสะสมถึง วันที่ 5 มีนาคม 2561



วันที่ 5 มีนาคม 2561  
 ฝน30ปี = 24.81 มม. (สะสมทั้งปี = 1,275.20 มม.)  
 ปี60 = 37.48 มม. (สะสมทั้งปี = 1,649.10 มม.)  
 ปี61 = 140.25 มม.  
 เปรียบเทียบกับ ปี 60 มีค่ามากกว่า 102.76 มม.  
 เปรียบเทียบกับฝนเฉลี่ย 30 ปี มีค่ามากกว่า 115.44 มม.

### ปริมาณฝนเฉลี่ยสะสมรายเดือน ภาคกลาง



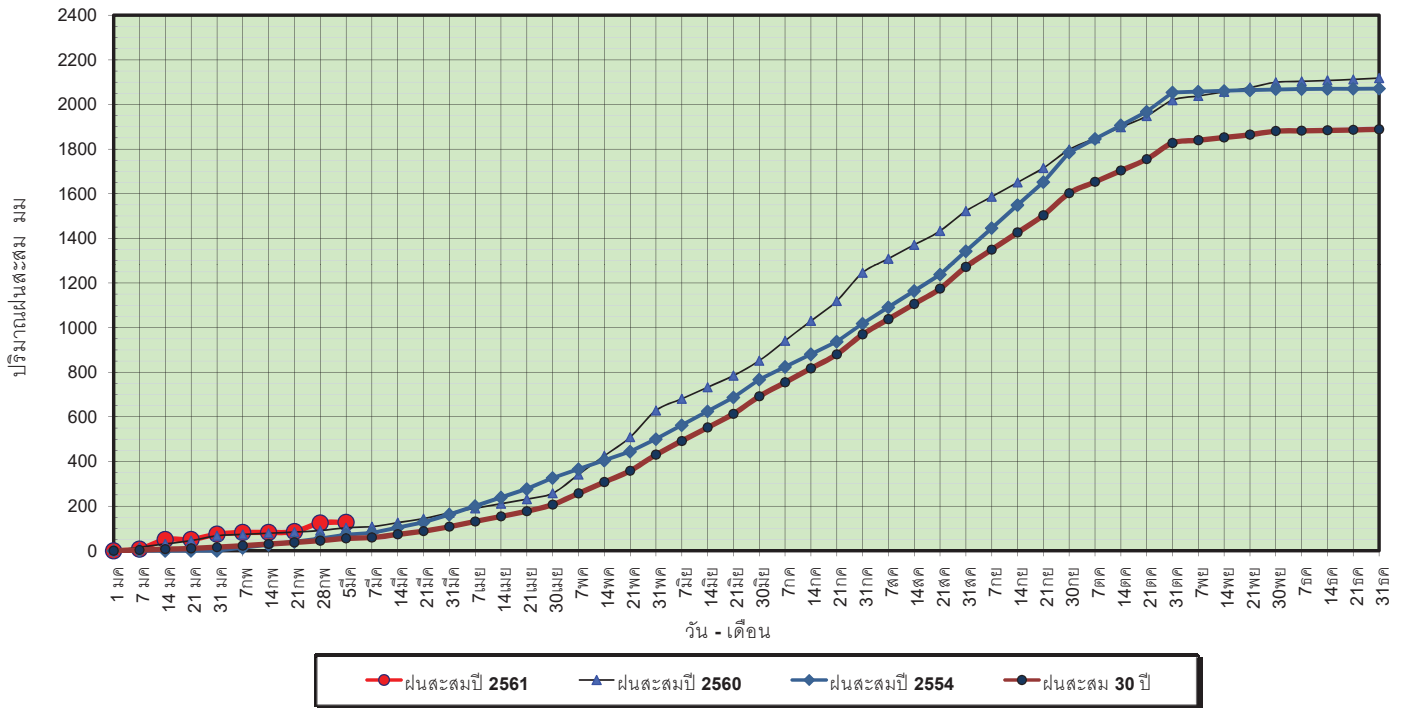
ข้อมูลจากกรมอุตุนิยมวิทยาจำนวน 13 สถานีข้อมูลปริมาณฝนสะสมถึง วันที่ 5 มีนาคม 2561





วันที่ 5 มีนาคม 2561  
 ฝน30ปี = 55.58 มม. (สะสมทั้งปี = 1,888.80 มม.)  
 ปี60 = 102.94 มม. (สะสมทั้งปี = 2,118.10 มม.)  
 ปี61 = 127.32 มม.  
 เปรียบเทียบกับ ปี 60 มีค่ามากกว่า 24.38 มม.  
 เปรียบเทียบกับฝนเฉลี่ย 30 ปี มีค่ามากกว่า 71.74 มม.

### ปริมาณฝนสะสมภาคตะวันออกเฉียงเหนือ



ข้อมูลจากกรมอุตุนิยมวิทยาจำนวน 15 สถานีข้อมูลปริมาณฝนสะสมถึง วันที่ 5 มีนาคม 2561

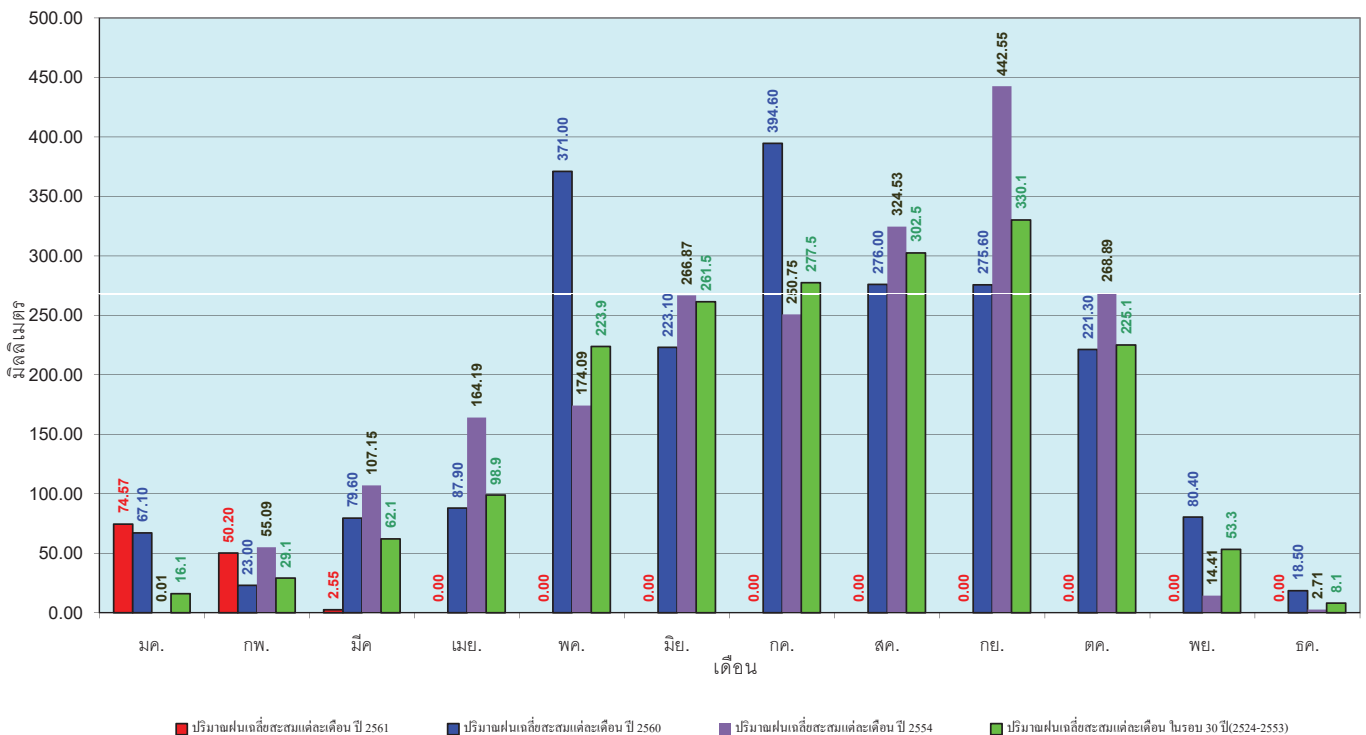


ศูนย์เมขลา

ศูนย์ป้องกันวิกฤตการณ์ ภัทรพยาบาล

วันที่ 5 มีนาคม 2561  
 ฝน30ปี = 55.58 มม. (สะสมทั้งปี = 1,888.80 มม.)  
 ปี60 = 102.94 มม. (สะสมทั้งปี = 2,118.10 มม.)  
 ปี61 = 127.32 มม.  
 เปรียบเทียบกับ ปี 60 มีค่ามากกว่า 24.38 มม.  
 เปรียบเทียบกับฝนเฉลี่ย 30 ปี มีค่ามากกว่า 71.74 มม.

### ปริมาณฝนเฉลี่ยสะสมรายเดือน ภาคตะวันออกเฉียงเหนือ



ข้อมูลจากกรมอุตุนิยมวิทยาจำนวน 15 สถานีข้อมูลปริมาณฝนสะสมถึง วันที่ 5 มีนาคม 2561

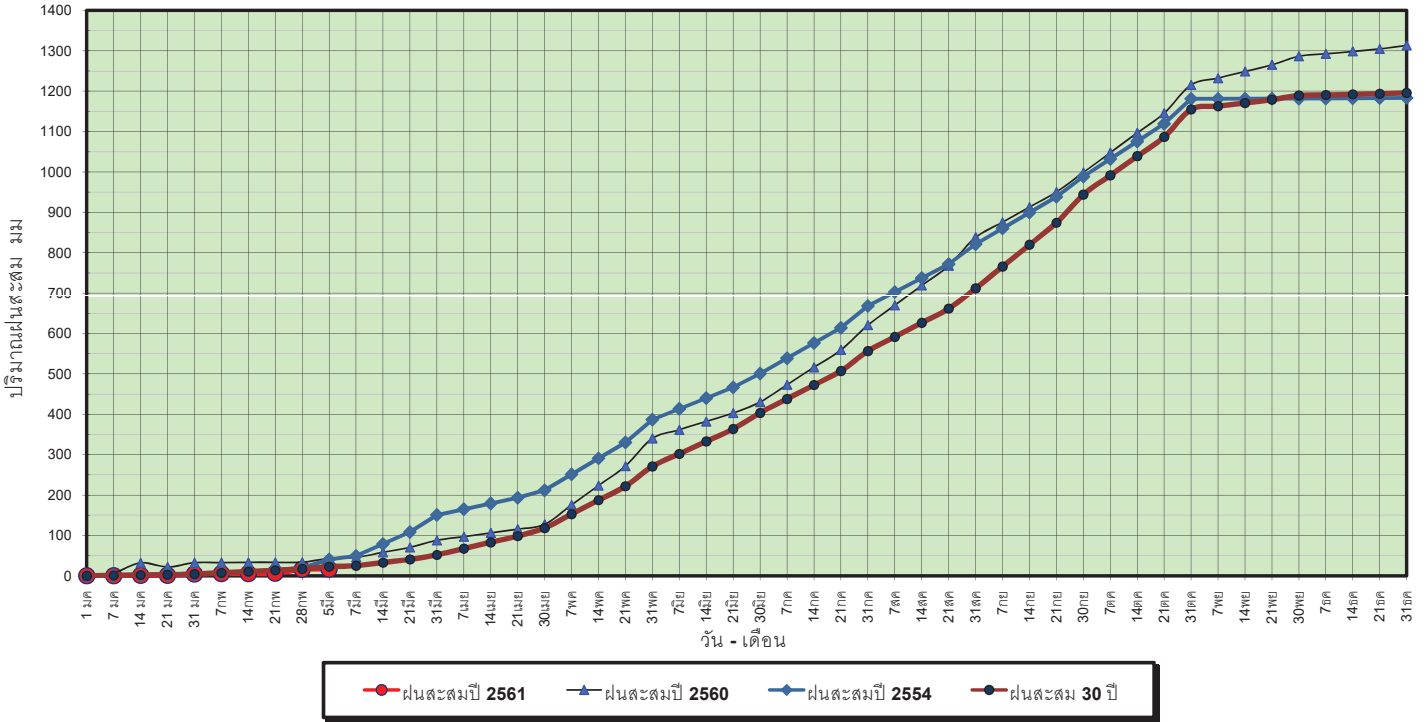


ศูนย์เมขลา

ศูนย์ป้องกันวิกฤตการณ์ ภัทรพยาบาล

วันที่ 5 มีนาคม 2561  
 ฝน30ปี = 22.69 มม. (สะสมทั้งปี = 1,195.72 มม.)  
 ปี60 = 42.55 มม. (สะสมทั้งปี = 1,313.32 มม.)  
 ปี61 = 16.62 มม.  
 เปรียบเทียบกับ ปี 60 **มีค่าน้อยกว่า** -25.93 มม.  
 เปรียบเทียบกับฝนเฉลี่ย 30 ปี **มีค่าน้อยกว่า** -6.07 มม.

**ปริมาณฝนสะสมภาคตะวันตก**



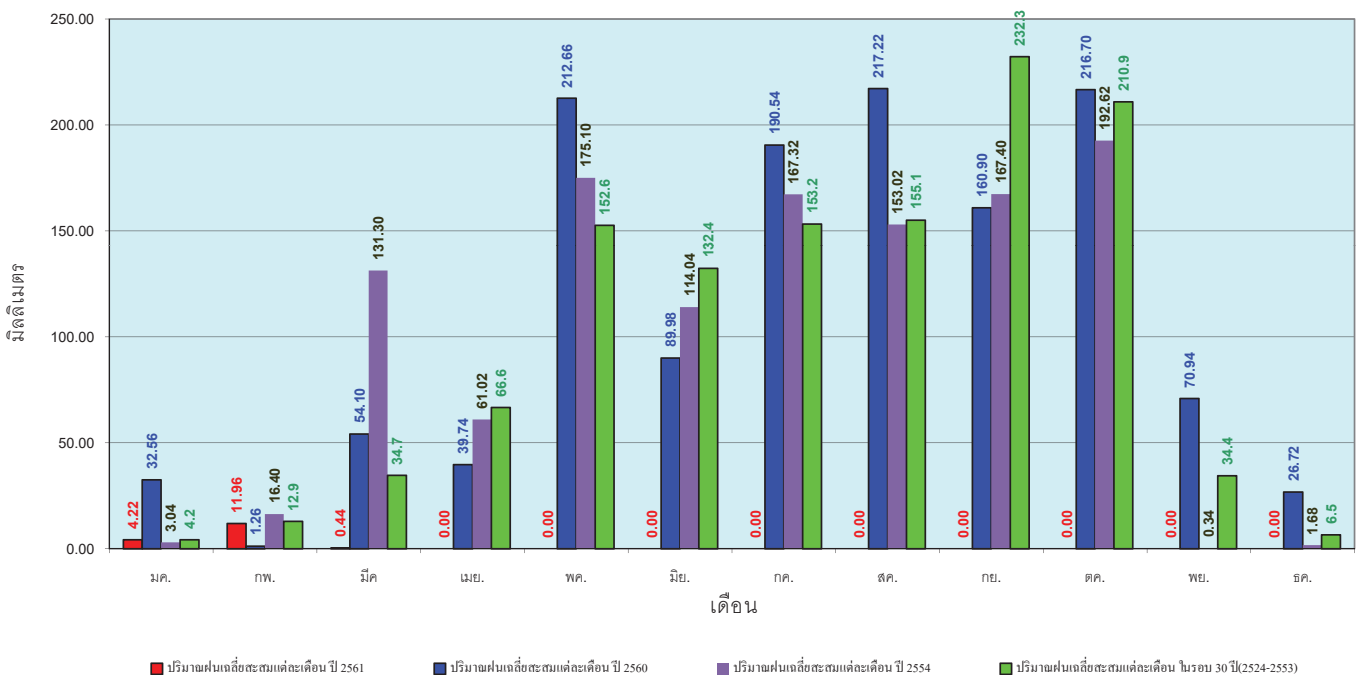
ข้อมูลจากกรมอุตุนิยมวิทยาจำนวน 5  
 สถานีข้อมูลปริมาณฝนสะสมถึง วันที่  
 5 มีนาคม 2561



ศูนย์เมขลา ศูนย์ป้องกันวิกฤตน้ำ กรมทรัพยากรน้ำ

วันที่ 5 มีนาคม 2561  
 ฝน30ปี = 22.69 มม. (สะสมทั้งปี = 1,195.72 มม.)  
 ปี60 = 42.55 มม. (สะสมทั้งปี = 1,313.32 มม.)  
 ปี61 = 16.62 มม.  
 เปรียบเทียบกับ ปี 60 **มีค่าน้อยกว่า** -25.93 มม.  
 เปรียบเทียบกับฝนเฉลี่ย 30 ปี **มีค่าน้อยกว่า** -6.07 มม.

**ปริมาณฝนเฉลี่ยสะสมรายเดือน ภาคตะวันตก**



ข้อมูลจากกรมอุตุนิยมวิทยาจำนวน 5  
 สถานีข้อมูลปริมาณฝนสะสมถึง วันที่  
 5 มีนาคม 2561

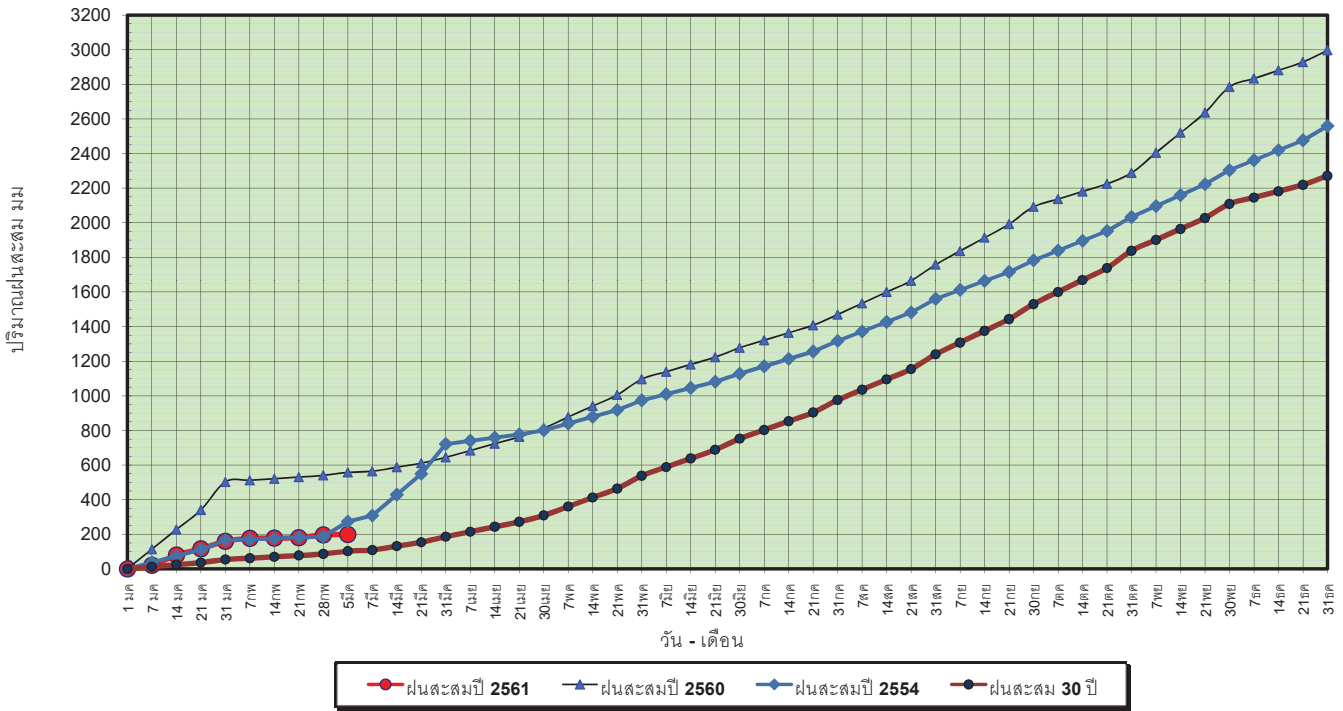


ศูนย์เมขลา ศูนย์ป้องกันวิกฤตน้ำ กรมทรัพยากรน้ำ



วันที่ 5 มีนาคม 2561  
 ฝน30ปี = 102.98 มม. (สะสมทั้งปี = 2,271.55 มม.)  
 ปี60 = 557.27 มม. (สะสมทั้งปี = 2,997.15 มม.)  
 ปี61 = 198.88 มม.  
 เปรียบเทียบกับ ปี 60 **มีค่าน้อยกว่า** -358.39 มม.  
 เปรียบเทียบกับฝนเฉลี่ย 30 ปี **มีค่ามากกว่า** 95.90 มม.

**ปริมาณฝนสะสมภาคใต้**

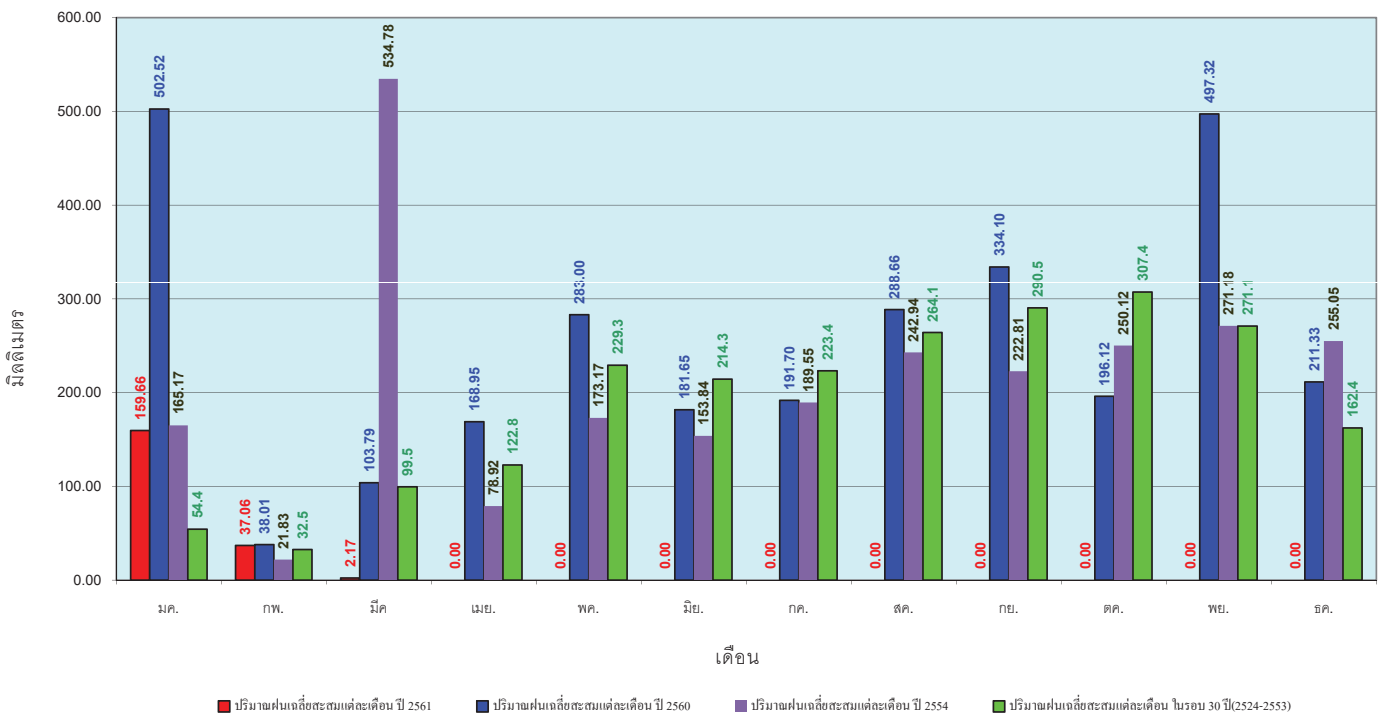


ข้อมูลจากกรมอุตุนิยมวิทยาจำนวน 29  
 สถานีข้อมูลปริมาณฝนสะสมถึง วันที่  
 5 มีนาคม 2561



วันที่ 5 มีนาคม 2561  
 ฝน30ปี = 102.98 มม. (สะสมทั้งปี = 2,271.55 มม.)  
 ปี60 = 557.27 มม. (สะสมทั้งปี = 2,997.15 มม.)  
 ปี61 = 198.88 มม.  
 เปรียบเทียบกับ ปี 60 **มีค่าน้อยกว่า** -358.39 มม.  
 เปรียบเทียบกับฝนเฉลี่ย 30 ปี **มีค่ามากกว่า** 95.90 มม.

**ปริมาณฝนเฉลี่ยสะสมรายเดือน ภาคใต้**



ข้อมูลจากกรมอุตุนิยมวิทยาจำนวน 29  
 สถานีข้อมูลปริมาณฝนสะสมถึง วันที่  
 5 มีนาคม 2561



# สถานการณ์น้ำในอ่างเก็บน้ำ ขนาดใหญ่ และขนาดกลาง



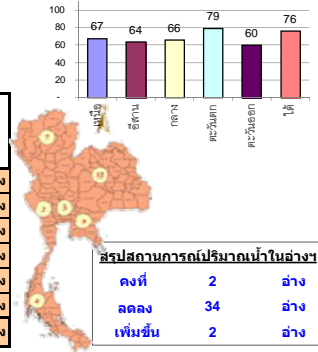
## รายงานสรุปสภาพน้ำในอ่างเก็บน้ำขนาดใหญ่และขนาดกลาง

รายงานสถานการณ์ ณ วันที่ 6 มีนาคม 2561

ปริมาณน้ำในอ่างที่ใช้การได้ในสัปดาห์นี้ + มากกว่า / - น้อยกว่า สัปดาห์ก่อน **761.39** ล้าน ลบ.ม.

สรุปสถานการณ์ปริมาณน้ำในอ่างเก็บน้ำที่ใช้ในทุกกิจกรรมทั่วประเทศ มากกว่าปริมาณน้ำที่ไหลเข้าอ่าง เมื่อเทียบกับสัปดาห์ที่ผ่านมา ควรใช้น้ำอย่างระมัดระวัง

% ปริมาณน้ำรวมแต่ละภาคปัจจุบัน



สรุปสถานการณ์ปริมาณน้ำในอ่างฯ

คงที่	2	อ่าง
ลดลง	34	อ่าง
เพิ่มขึ้น	2	อ่าง

เปรียบเทียบปริมาณน้ำรวม  
ของประเทศไทย  
ในวันที่ 6 และ 5 มี.ค.

วันที่ 6 มีนาคม 2561 เท่ากับ

51,132 ล้าน ลบ.ม. หรือ เท่ากับ

72%

วันที่ 6 มีนาคม 2560 เท่ากับ

44,119 ล้าน ลบ.ม. หรือ เท่ากับ

62%

ภาค อ่างเก็บน้ำ เชื่อม	ความจ ที่ รอก. (ล้าน ม.³)	ปริมาณน้ำ ที่ไม่ได้ (ล้าน ม.³)	ใช้การ ได้จริง (ล้าน ม.³)	ปริมาณน้ำรวม วันที่ 6 มีนาคม 2560		ปัจจุบัน วันที่ 6 มีนาคม 2561				สัปดาห์ก่อน วันที่ 28 กุมภาพันธ์ 2561				ปริมาณน้ำ + เพิ่มขึ้น (ล้าน ม.³)	สถานการณ์ ในอ่าง		
				ปริมาณน้ำรวม (ล้าน ม.³)	%	ปริมาณน้ำรวม (ล้าน ม.³)	%	ปริมาณน้ำใช้การได้จริง (ล้าน ม.³)	%	ปริมาณน้ำรวม (ล้าน ม.³)	%	ปริมาณน้ำใช้การได้จริง (ล้าน ม.³)	%				
<b>ภาคเหนือ (7)</b>																	
1	ภูมิพล (2)	ดาก	13,462	3,800	9,662	6,370	47%	8,983	67%	5,183	39%	9,150	68%	5,350	40%	-167.00	ลดลง
2	สิริกิติ์ (2)	อุดรดิต	9,510	2,850	6,660	5,887	62%	6,496	68%	3,646	38%	6,619	70%	3,769	40%	-123.00	ลดลง
3	แม่จัน	เชียงใหม่	265	12	253	154	58%	229	86%	217	82%	235	89%	223	84%	-6.00	ลดลง
4	แมกวง	เชียงใหม่	263	14	249	89	34%	100	38%	86	33%	102	39%	88	33%	-2.00	ลดลง
5	คำมอ	ลำปาง	106	3	103	70	66%	89	84%	86	81%	84	79%	81	76%	5.00	เพิ่มขึ้น
6	กวางตุ้ง	ลำปาง	170	6	164	149	88%	128	75%	122	72%	134	79%	128	75%	-6.00	ลดลง
7	แควน้อย	พิษณุโลก	939	43	896	540	58%	570	61%	527	56%	594	63%	551	59%	-24.00	ลดลง
	แม่มอก		110	16	94	51	46%	51	46%	35	32%	55	50%	39	35%	-4.00	ลดลง
<b>รวมภาคเหนือ</b>		<b>34.85%</b>	<b>24,825</b>	<b>6,744</b>	<b>18,081</b>	<b>13,309</b>	<b>54%</b>	<b>16,647</b>	<b>67%</b>	<b>9,867</b>	<b>40%</b>	<b>16,973</b>	<b>68%</b>	<b>10,190</b>	<b>41%</b>	<b>-323.00</b>	<b>ลดลง</b>
<b>ภาคตะวันออกเฉียงเหนือ (12)</b>																	
8	ห้วยหลวง	อุดรธานี	136	7	129	76	56%	82	60%	75	55%	83	61%	76	56%	-1.00	ลดลง
9	น้ำจืด	สกลนคร	520	45	475	209	40%	341	66%	296	57%	351	68%	306	59%	-10.00	ลดลง
10	น้ำพอง (2)	สกลนคร	165	8	157	56	34%	104	63%	96	58%	104	63%	96	58%	-	คงที่
11	จุฬารัตน (2)	ชัยภูมิ	164	37	127	102	62%	125	76%	88	54%	126	77%	89	54%	-1.00	ลดลง
12	อุบลรัตน์ (2)	ขอนแก่น	2,431	581	1,850	1,481	61%	1,478	61%	897	37%	1,530	63%	949	39%	-52.00	ลดลง
13	ลำปาว	กาฬสินธุ์	1,980	100	1,880	752	38%	1,283	65%	1,183	60%	1,324	67%	1,224	62%	-41.00	ลดลง
14	ลำตะคอง	นครราชสีมา	314	22	292	94	30%	178	57%	156	50%	180	57%	158	50%	-2.00	ลดลง
15	ลำพระเพลิง	นครราชสีมา	155	1	154	67	43%	124	80%	123	79%	124	80%	123	79%	-	คงที่
16	มูลขม	นครราชสีมา	141	7	134	63	45%	94	67%	87	62%	96	68%	89	63%	-2.00	ลดลง
17	ลำแพระ	นครราชสีมา	275	7	268	106	39%	157	57%	150	55%	162	59%	155	56%	-5.00	ลดลง
18	ลำน้ำพอง	บุรีรัมย์	121	3	118	58	48%	68	56%	65	54%	70	58%	67	55%	-2.00	ลดลง
19	สิรินธร (2)	อุบลราชธานี	1,966	831	1,135	1,312	67%	1,287	65%	456	23%	1,305	66%	474	24%	-18.00	ลดลง
<b>รวมภาคตะวันออกเฉียงเหนือ</b>		<b>11.80%</b>	<b>8,369</b>	<b>1,649</b>	<b>6,720</b>	<b>4,374</b>	<b>52%</b>	<b>5,321</b>	<b>64%</b>	<b>3,672</b>	<b>44%</b>	<b>5,455</b>	<b>65%</b>	<b>3,806</b>	<b>45%</b>	<b>-134.00</b>	<b>ลดลง</b>
<b>ภาคกลาง (3)</b>																	
20	ป่าสักชลสิทธิ์	ลพบุรี	960	3	957	524	55%	526	55%	523	54%	546	57%	543	57%	-20.00	ลดลง
21	น้ำเสลา	อุทัยธานี	160	17	143	85	53%	93	58%	76	48%	94	59%	77	48%	-1.00	ลดลง
22	กระเสียว	สุพรรณบุรี	240	40	200	215	90%	274	114%	234	98%	280	117%	240	100%	-6.00	ลดลง
<b>รวมภาคกลาง</b>		<b>1.92%</b>	<b>1,360</b>	<b>60</b>	<b>1,300</b>	<b>824</b>	<b>61%</b>	<b>892</b>	<b>66%</b>	<b>833</b>	<b>61%</b>	<b>920</b>	<b>68%</b>	<b>860</b>	<b>63%</b>	<b>-27.00</b>	<b>ลดลง</b>
<b>ภาคตะวันออก (2)</b>																	
23	ศรีนครินทร์ (2)	กาญจนบุรี	17,745	10,265	7,480	13,227	75%	15,038	85%	4,773	27%	15,133	85%	4,868	27%	-95.00	ลดลง
24	วชิราลงกรณ (2)	กาญจนบุรี	8,860	3,012	5,848	5,044	57%	6,013	68%	3,001	34%	6,119	69%	3,107	35%	-106.00	ลดลง
<b>รวมภาคตะวันออก</b>		<b>37.51%</b>	<b>26,605</b>	<b>13,277</b>	<b>13,328</b>	<b>18,270</b>	<b>69%</b>	<b>21,051</b>	<b>79%</b>	<b>7,774</b>	<b>29%</b>	<b>21,252</b>	<b>80%</b>	<b>7,975</b>	<b>30%</b>	<b>-201.00</b>	<b>ลดลง</b>
<b>ภาคตะวันออก (6+4)</b>																	
25	ขุนด่าน	นครนายก	224	5.00	219	122	54%	131	58%	126	56%	138	62%	133	59%	-7.00	ลดลง
26	คลองสี่	ฉะเชิงเทรา	420	30.00	390	134	32%	195	46%	165	39%	201	48%	171	41%	-6.00	ลดลง
27	บางพระ (3)	ชลบุรี	117	12.00	105	79	68%	82	70%	70	60%	84	72%	72	62%	-2.00	ลดลง
28	หนองปลาไหล (3)	ระยอง	164	13.75	150	101	62%	126	77%	112	69%	125	76%	111	68%	1.00	เพิ่มขึ้น
29	ประแสร์ (3)	ระยอง	295	20.00	275	149	51%	216	73%	196	66%	220	75%	200	68%	-4.00	ลดลง
30	มาบประชัน (3)	ระยอง	17	0.72	16	8	50%	10	63%	10	59%	11	65%	10.10	61%	-0.36	ลดลง
31	หนองค้อ (3)	ระยอง	21	1.00	20	12	56%	11	50%	10	46%	11	53%	10.37	48%	-0.63	ลดลง
32	ดอกกราย (3)	ระยอง	79	3.00	76	57	72%	61	77%	58	74%	63	79%	59.73	75%	-1.31	ลดลง
33	คลองใหญ่ (3)	ระยอง	45	3.00	42	24	53%	31	68%	28	61%	31	68%	27.92	61%	-0.09	ลดลง
34	นคมสินทรจินดา	ปราจีนบุรี	295	19.00	276	207	70%	139	47%	120	41%	147	50%	128.00	43%	-8.00	ลดลง
<b>รวมภาคตะวันออก</b>		<b>2.37%</b>	<b>1,678</b>	<b>107</b>	<b>1,570</b>	<b>894</b>	<b>53%</b>	<b>1,002</b>	<b>60%</b>	<b>895</b>	<b>53%</b>	<b>1,031</b>	<b>61%</b>	<b>923</b>	<b>55%</b>	<b>-28.39</b>	<b>ลดลง</b>
<b>ภาคใต้ (4)</b>																	
35	แก่งกระจาน	เพชรบุรี	710	65	645	344	48%	376	53%	311	44%	391	55%	326	46%	-15.00	ลดลง
36	ปราณบุรี	ประจวบคีรีขันธ์	391	18	373	192	49%	274	70%	256	65%	276	71%	258	66%	-2.00	ลดลง
37	รัชชประภา (2)	สุราษฎร์ธานี	5,639	1,352	4,287	4,876	86%	4,216	75%	2,864	51%	4,240	75%	2,888	51%	-24.00	ลดลง
38	บางลา (2)	ยะลา	1,454	276	1,178	1,036	71%	1,354	93%	1,078	74%	1,361	94%	1,085	75%	-7.00	ลดลง
<b>รวมภาคใต้</b>		<b>11.55%</b>	<b>8,194</b>	<b>1,711</b>	<b>6,483</b>	<b>6,448</b>	<b>79%</b>	<b>6,220</b>	<b>76%</b>	<b>4,509</b>	<b>55%</b>	<b>6,268</b>	<b>76%</b>	<b>4,557</b>	<b>56%</b>	<b>-48.00</b>	<b>ลดลง</b>
<b>รวมทั้งประเทศ</b>		<b>100%(38)</b>	<b>71,031</b>	<b>23,548</b>	<b>47,482</b>	<b>44,119</b>	<b>62%</b>	<b>51,132</b>	<b>72%</b>	<b>27,550</b>	<b>39%</b>	<b>51,899</b>	<b>73%</b>	<b>28,311</b>	<b>40%</b>	<b>-761.39</b>	<b>ลดลง</b>

ที่มาข้อมูล : ตารางสรุปสภาพน้ำในอ่างเก็บน้ำขนาดใหญ่ทั่วประเทศ และตารางสรุปสภาพน้ำในอ่างเก็บน้ำภาคตะวันออก กรมชลประทาน

หมายเหตุ :

- อ่างเก็บน้ำขนาดใหญ่ หมายถึง อ่างเก็บน้ำที่มีความจุตั้งแต่ 100 ล้าน ลบ.ม. ขึ้นไป
- เป็นอ่างเก็บน้ำอยู่ในความรับผิดชอบของการไฟฟ้าฝ่ายผลิตแห่งประเทศไทย(10) นอกนั้นอยู่ในความรับผิดชอบของกรมชลประทาน (28)
- เป็นอ่างเก็บน้ำขนาดกลางที่มีความสำคัญต่อการอุตสาหกรรมและการประปา ของลุ่มน้ำชายฝั่งทะเลตะวันออก
- ที่มา : กรมชลประทาน และการไฟฟ้าฝ่ายผลิตแห่งประเทศไทย
- จังหวัดที่มีอ่างเก็บน้ำขนาดใหญ่มีจำนวน 26 จังหวัด ไม่มี 50 จังหวัด

รศ. หมายถึง ระดับเก็บกักของอ่าง



ศูนย์เขลาล



ศูนย์ป้องกันกักตุนน้ำ กรมทรัพยากรน้ำ

### ลำดับของเขื่อนตามความจ

- ศรีนครินทร์ 2.ภูมิพล 3.สิริกิติ์ 4.วชิราลงกรณ 5.รัชชประภา
- 6.อุบลรัตน์ 7.สิรินธร 8.บางลา 9.ลำปาว 10.ป่าสัก

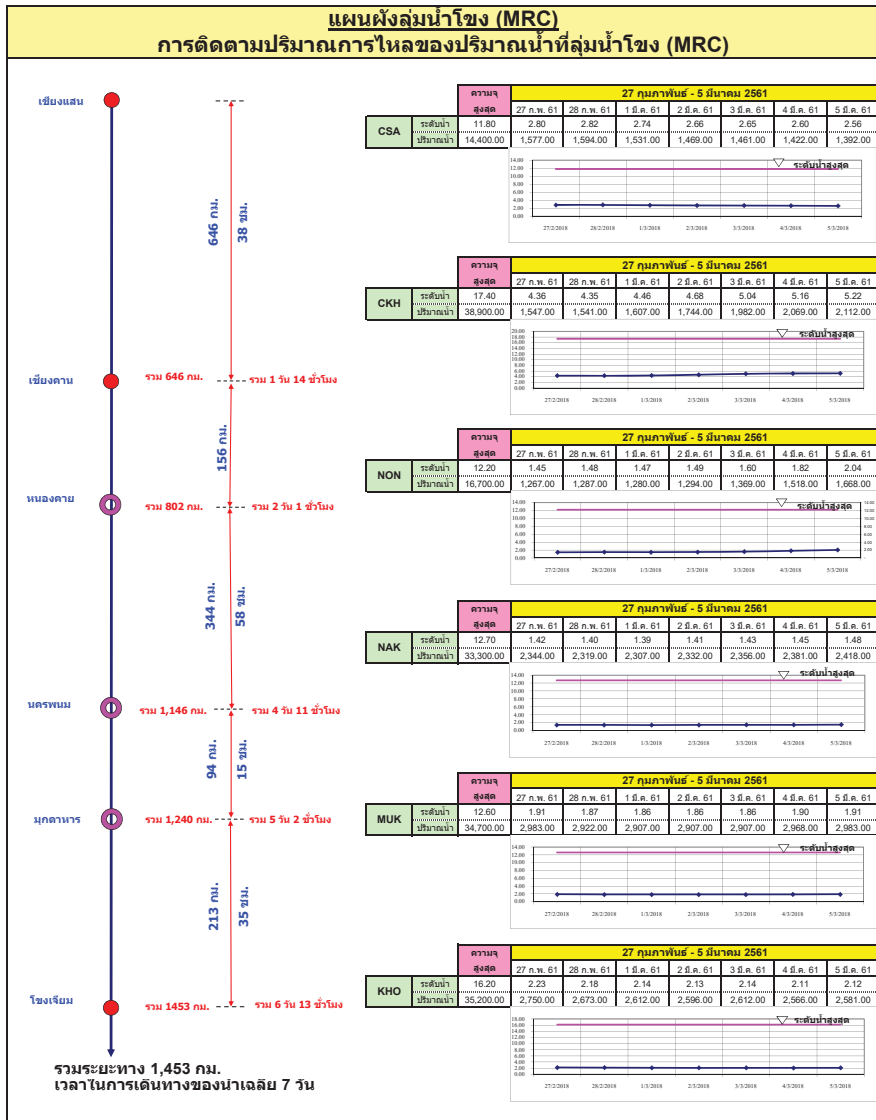
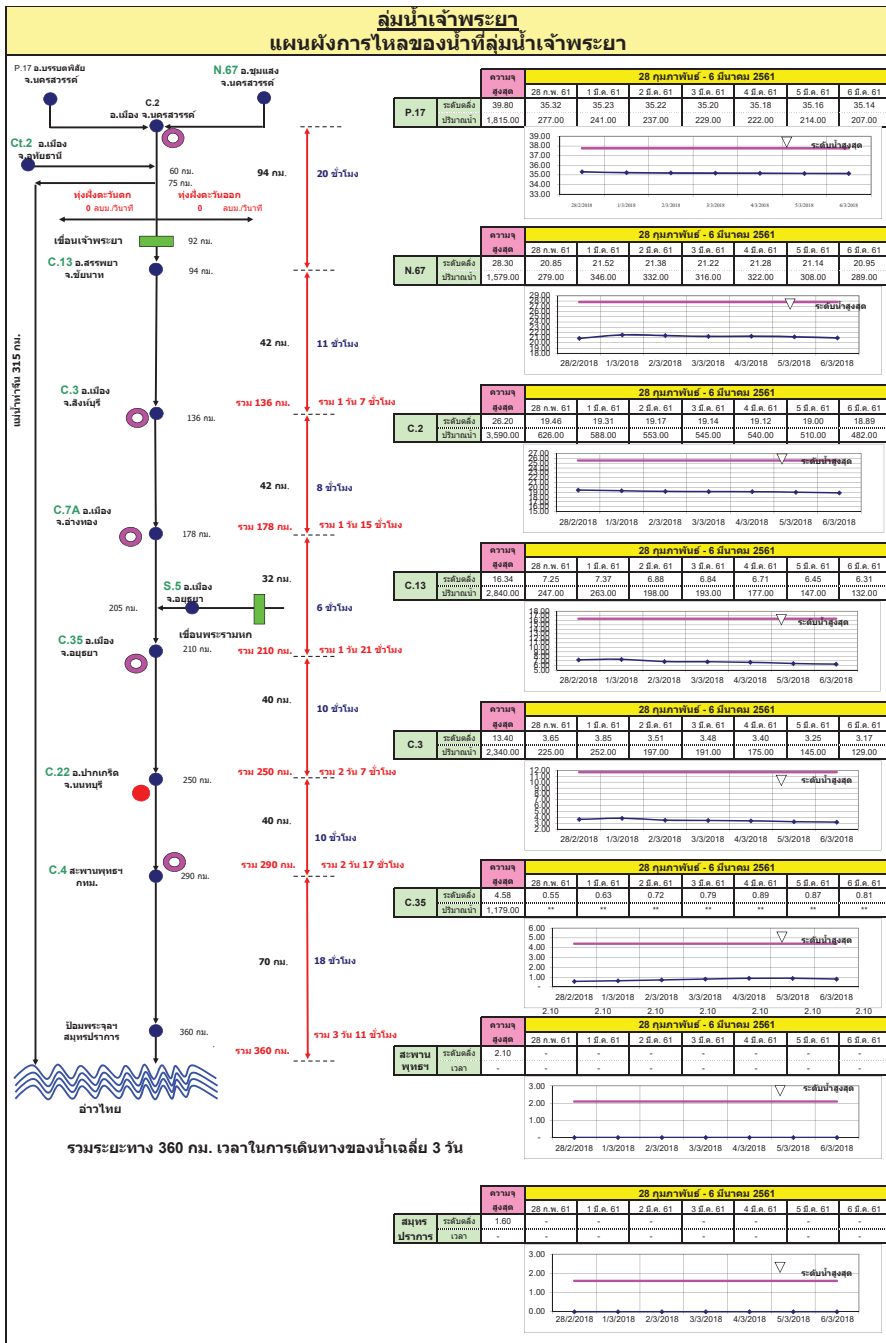
### ลำดับของเขื่อนตามปริมาณน้ำใช้การได้

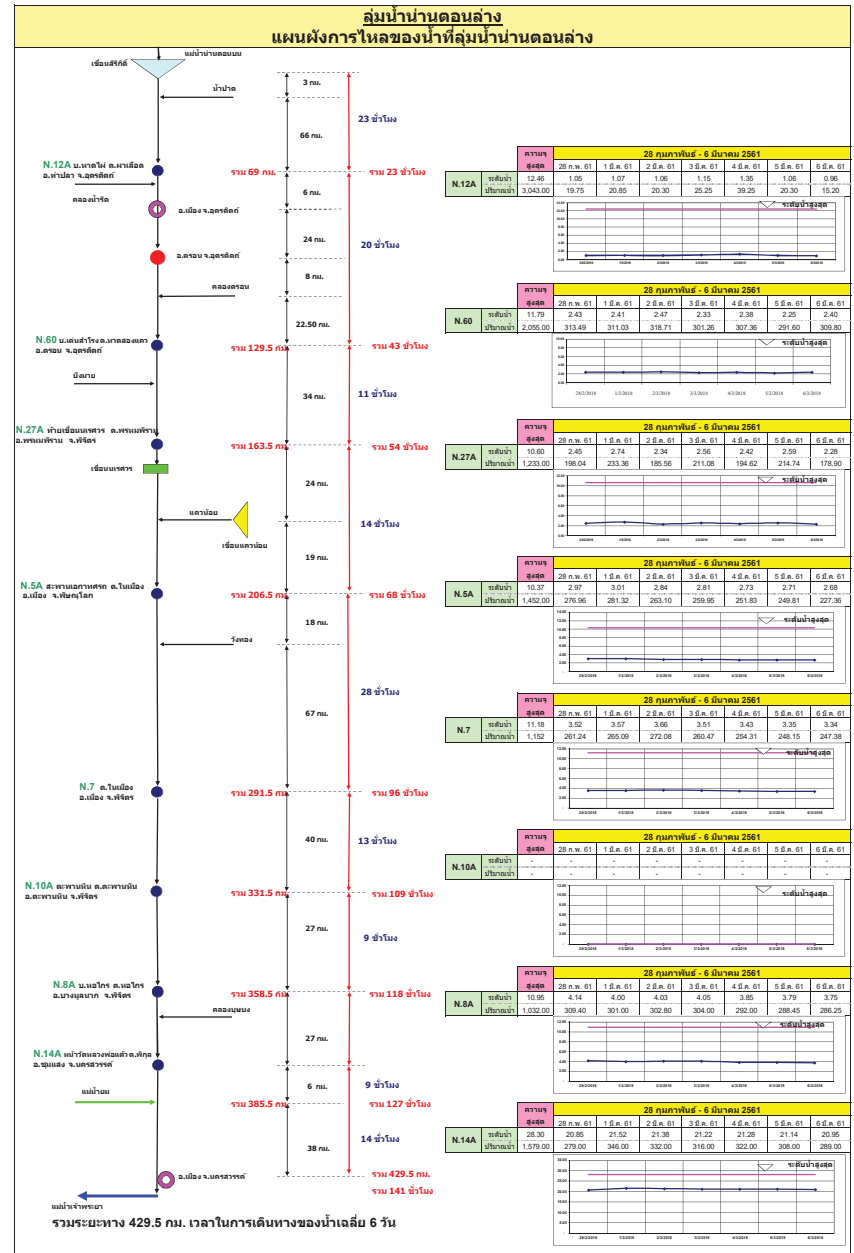
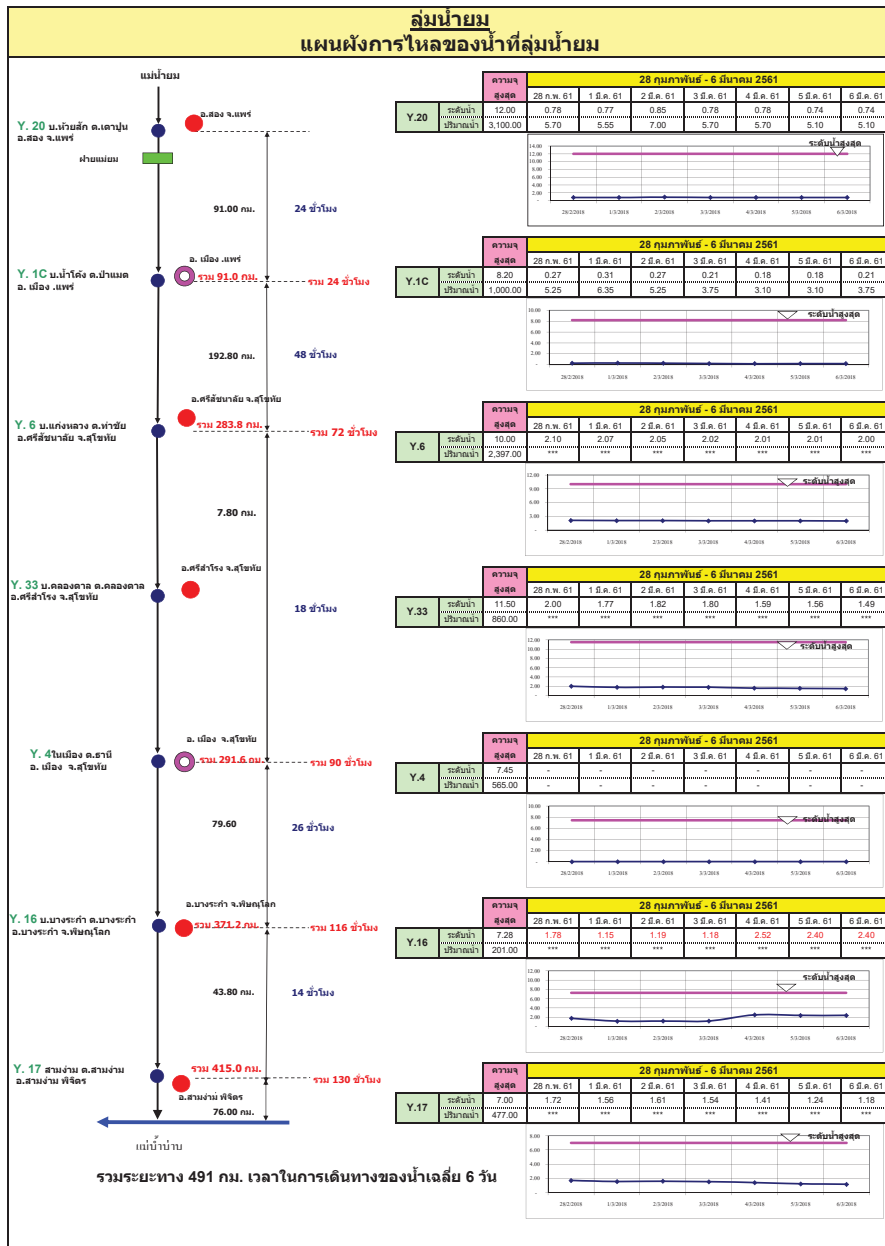
- ภูมิพล 2.ศรีนครินทร์ 3.สิริกิติ์ 4.วชิราลงกรณ 5.รัชชประภา
- 6.ลำปาว 7.อุบลรัตน์ 8.บางลา 9.สิรินธร 10.ป่าสัก

# สถานการณ์น้ำในลำน้ำ



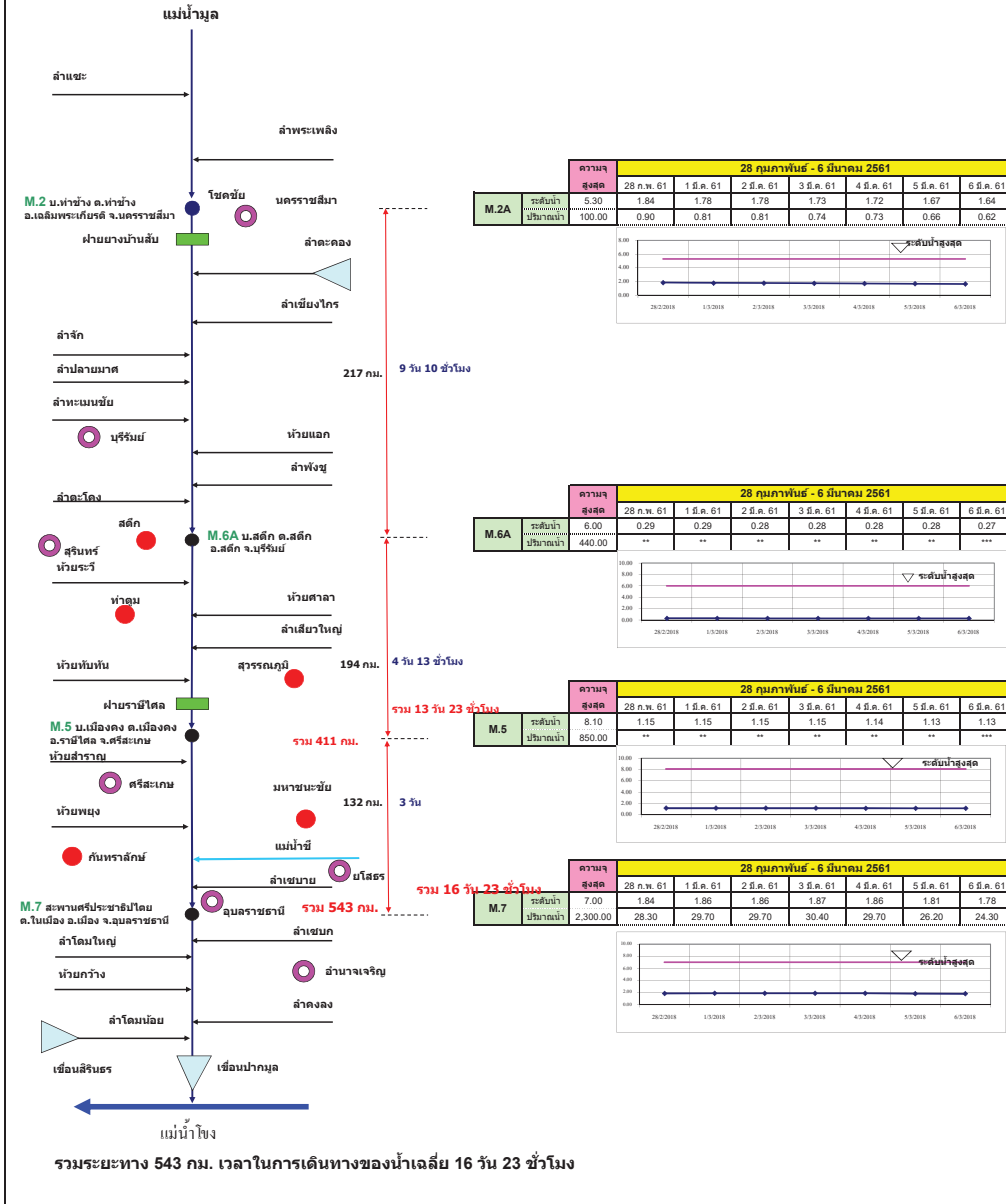






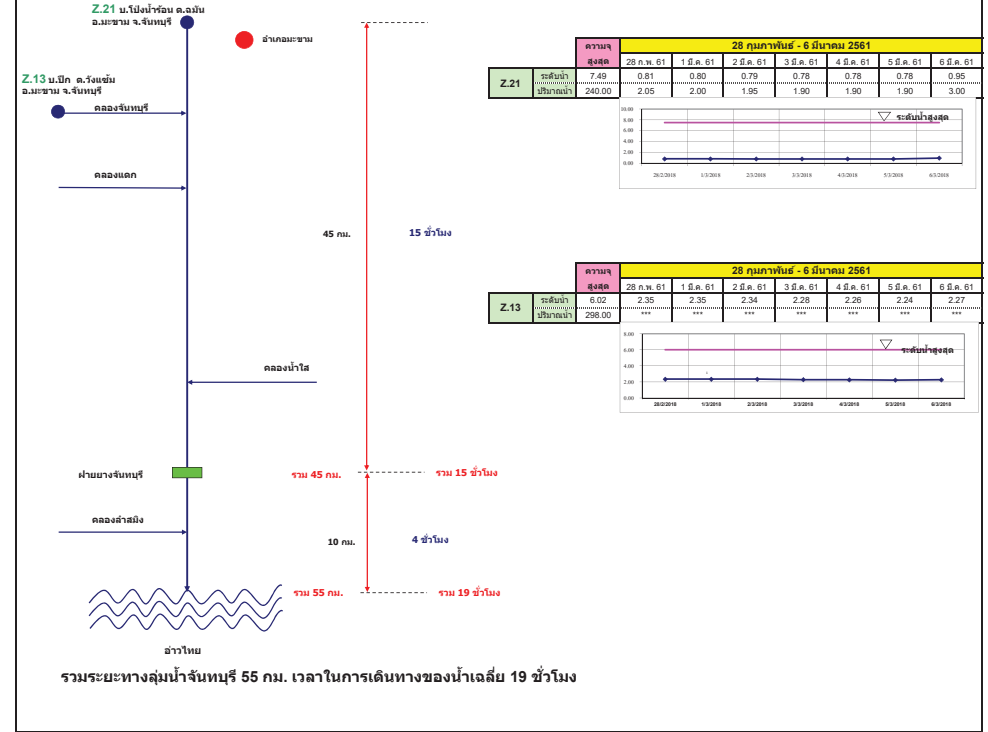
## ลุ่มน้ำมูล

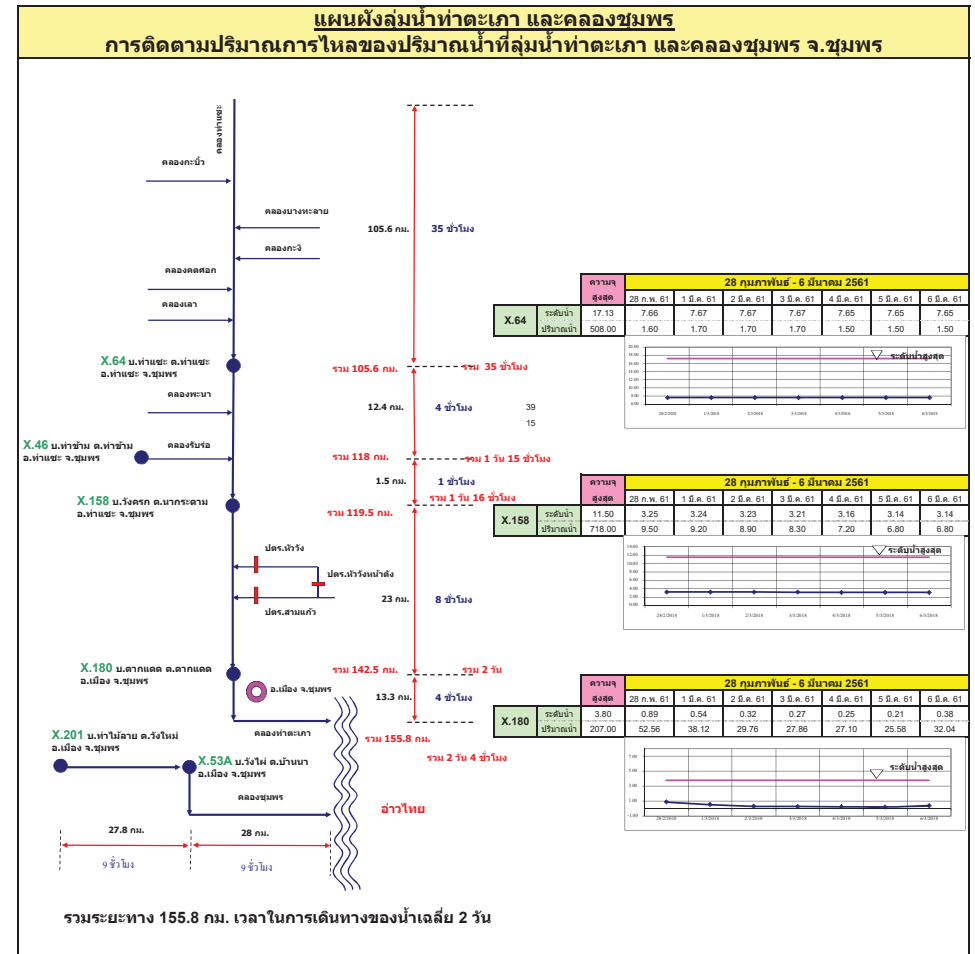
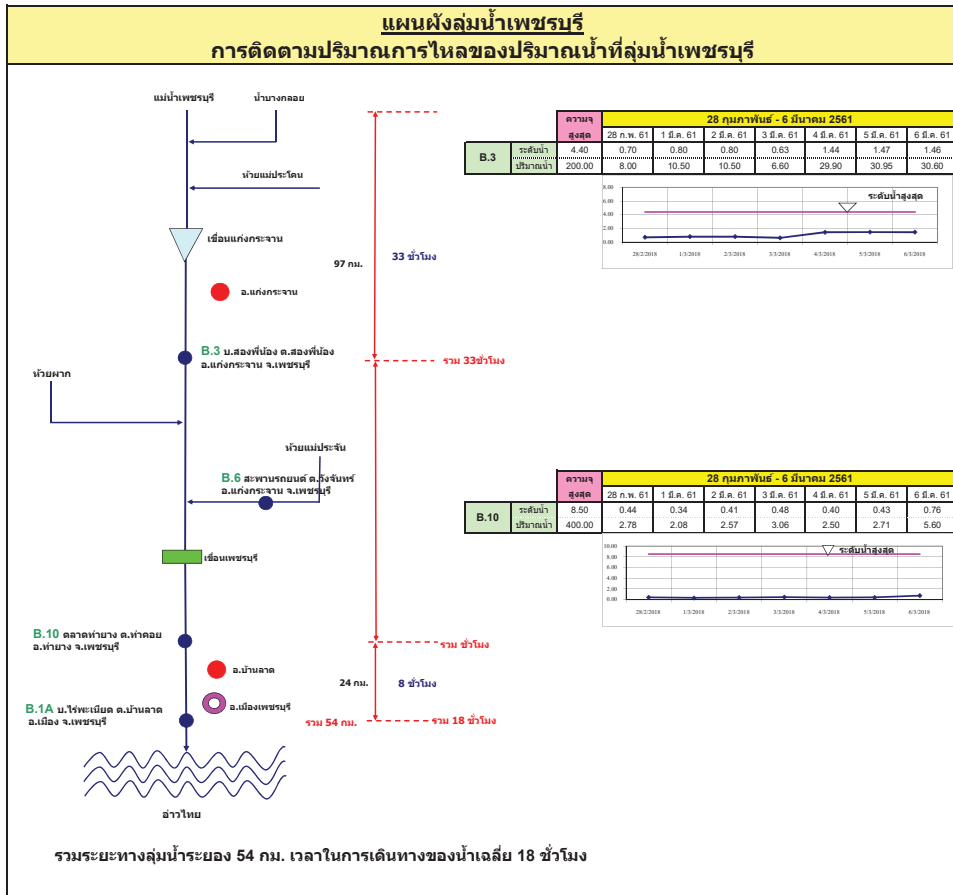
### การติดตามปริมาณการไหลของปริมาณน้ำที่ลุ่มน้ำมูล



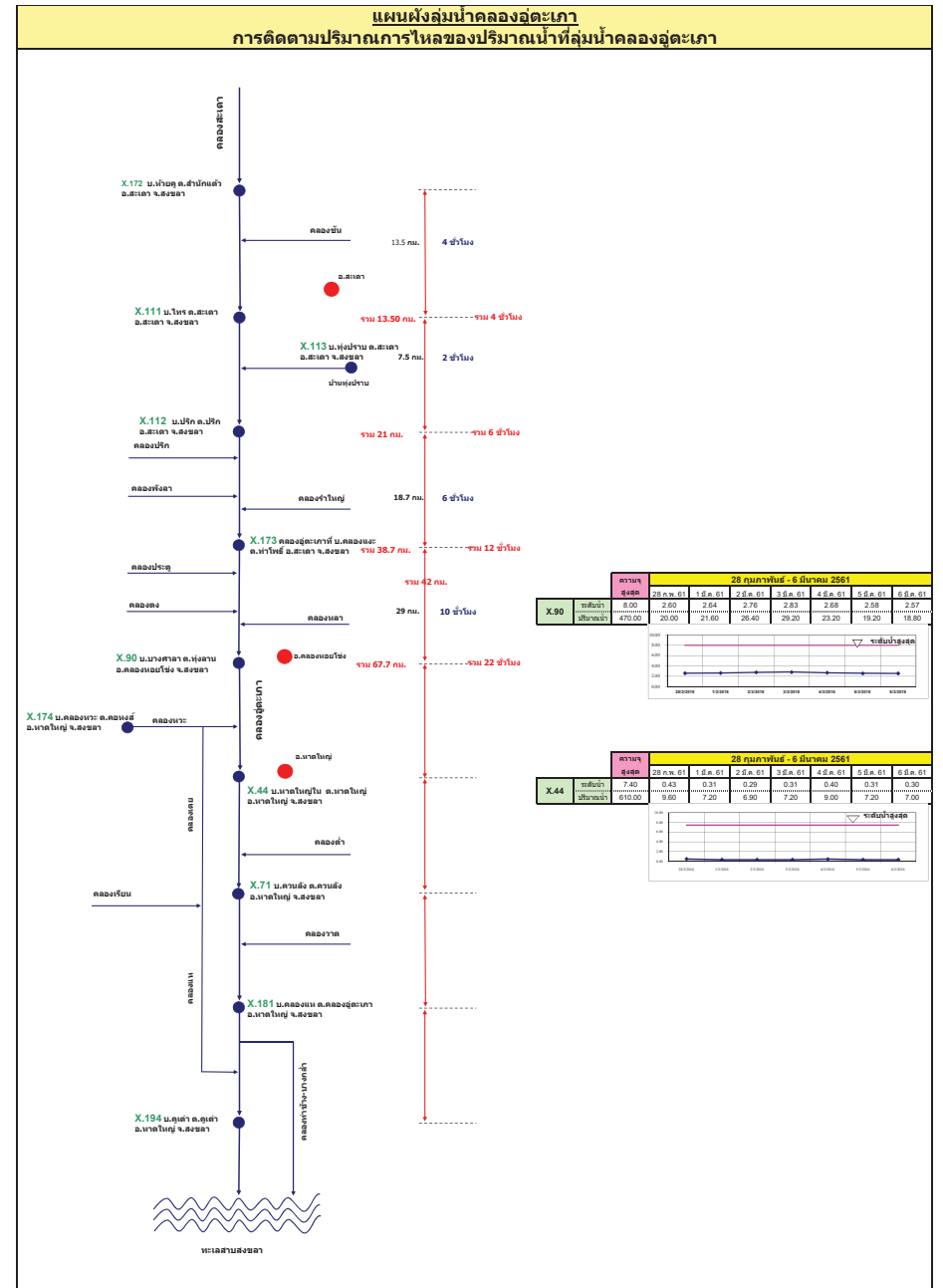
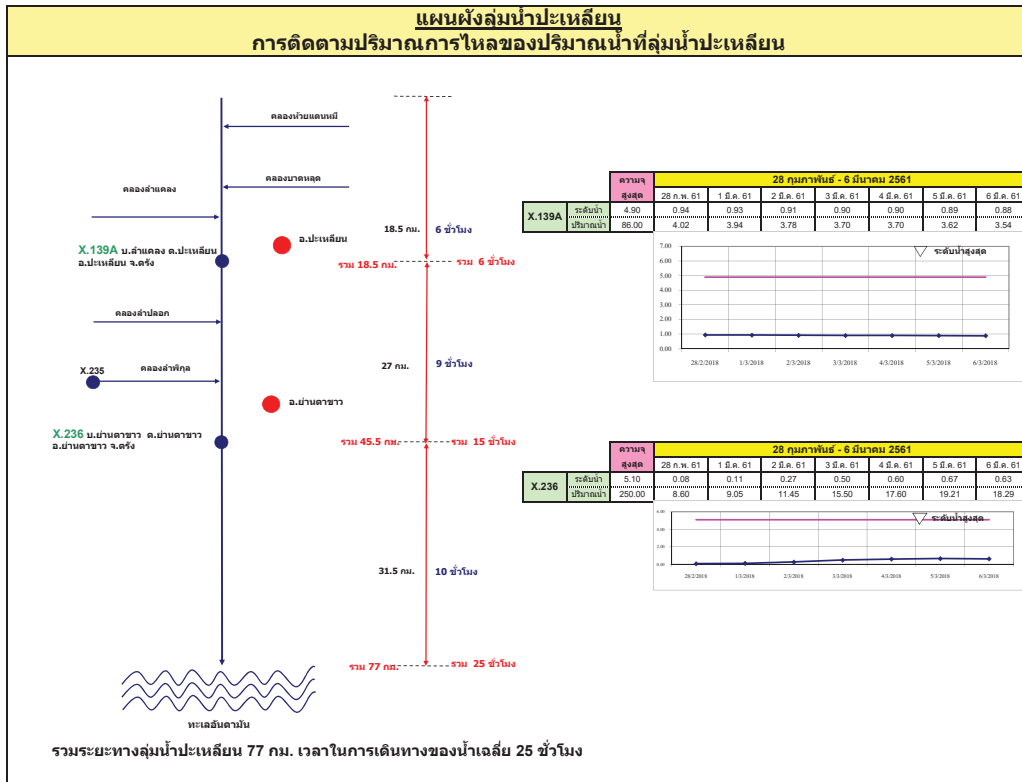
## แผนผังลุ่มน้ำจันทบุรี

### การติดตามปริมาณการไหลของปริมาณน้ำที่ลุ่มน้ำจันทบุรี









# รายงานสถานการณ์น้ำ

## รายลุ่มน้ำ





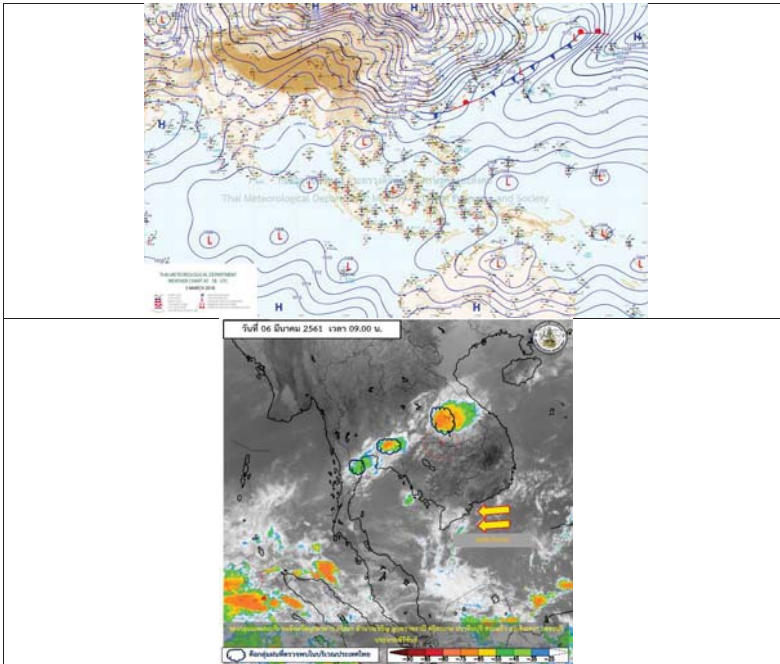
## รายงานสถานการณ์น้ำและคาดการณ์น้ำในพื้นที่ ลุ่มน้ำโขง-ซี-มูล วันที่ 6 มีนาคม 2561

### 1. พยากรณ์อากาศ

ตารางที่ 1 พยากรณ์อากาศ วันที่ 6 มีนาคม 2561

ภาคตะวันออกเฉียงเหนือ	มีเมฆเป็นส่วนมาก กับมีอากาศร้อน โดยมีพายุฝนฟ้าคะนอง ร้อยละ 20 ของพื้นที่
	กับมีลมกระโชกแรงและลูกเห็บตก ส่วนมากบริเวณจังหวัดเลย หนองบัวลำภู หนองคาย
	บึงกาฬ อุดรธานี สกลนคร นครพนม ขอนแก่น กาฬสินธุ์ และมุกดาหาร
	อุณหภูมิต่ำสุด 18-27 องศาเซลเซียส อุณหภูมิสูงสุด 38-39 องศาเซลเซียส ลมตะวันออกเฉียงใต้ ความเร็ว 10-35 กม./ชม.

ที่มา : [https://www.tmd.go.th/daily\\_forecast.php](https://www.tmd.go.th/daily_forecast.php)



รูปที่ 1 พยากรณ์อากาศ วันที่ 6 มี.ค. 2561



### 2. สรุประดับน้ำรายวัน

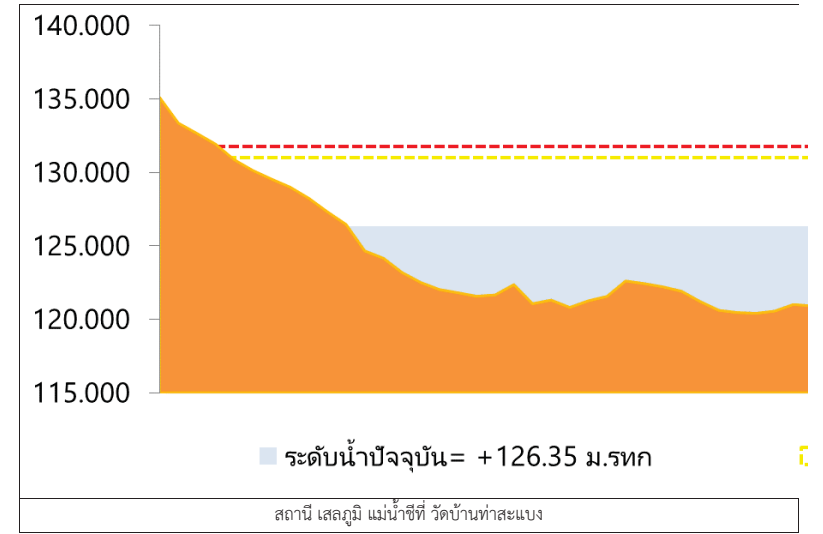
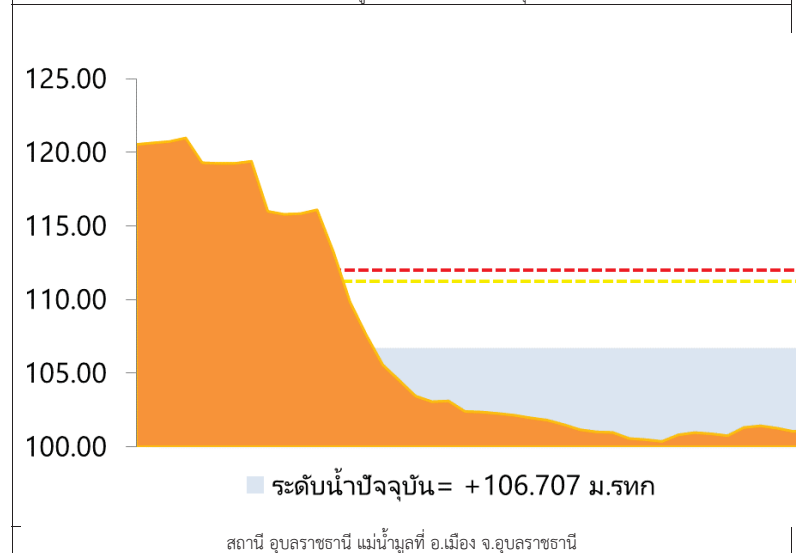
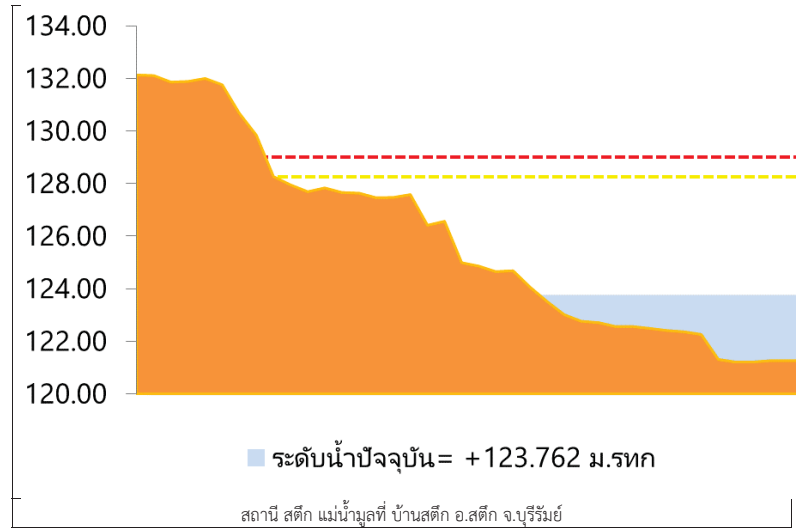
ตารางที่ 2 สรุปสถานการณ์ของพื้นที่ลุ่มน้ำโขง-ซี-มูล วันที่ 6 มีนาคม 2561

จังหวัด	จุดวัด	พื้นที่	พื้นที่ลุ่มน้ำ (ก.บ.)		ระดับน้ำ (ม.ท.บ.)		ระดับน้ำ (ม.ท.บ.)		ระดับน้ำ (ม.ท.บ.)		เกณฑ์	
			ค/ท	ค/ท	5 มี.ค. 61	6 มี.ค. 61	7 มี.ค. 61	8 มี.ค. 61	9 มี.ค. 61			
1	น้ำ	น้ำเขื่อนสิรินธร อ.สิรินธร จ.อุบลราชธานี	1,376.5	1,380.0	1,378.0	1,378.0	1,379.0	1,379.0	1,379.0	1,379.0	1,379.0	ไม่ล้น
2	น้ำ	น้ำเขื่อนอุบลรัตน์ อ.อุบลรัตน์ จ.ขอนแก่น	1,223.5	1,220.0	1,223.0	1,223.0	1,223.0	1,223.0	1,223.0	1,223.0	1,223.0	ล้น
3	น้ำ	น้ำเขื่อนลำนางรอง อ.ลำนางรอง จ.บุรีรัมย์	1,309.9	1,311.0	1,309.0	1,309.0	1,309.0	1,309.0	1,309.0	1,309.0	1,309.0	ล้น
4	น้ำ	น้ำเขื่อนลำนางรอง อ.ลำนางรอง จ.บุรีรัมย์	1,005.5	1,007.0	1,005.0	1,005.0	1,005.0	1,005.0	1,005.0	1,005.0	1,005.0	ล้น
5	น้ำ	น้ำเขื่อนลำนางรอง อ.ลำนางรอง จ.บุรีรัมย์	1,302.5	1,300.0	1,302.0	1,302.0	1,302.0	1,302.0	1,302.0	1,302.0	1,302.0	ล้น
6	น้ำ	น้ำเขื่อนลำนางรอง อ.ลำนางรอง จ.บุรีรัมย์	1,112.5	1,110.0	1,112.0	1,112.0	1,112.0	1,112.0	1,112.0	1,112.0	1,112.0	ล้น

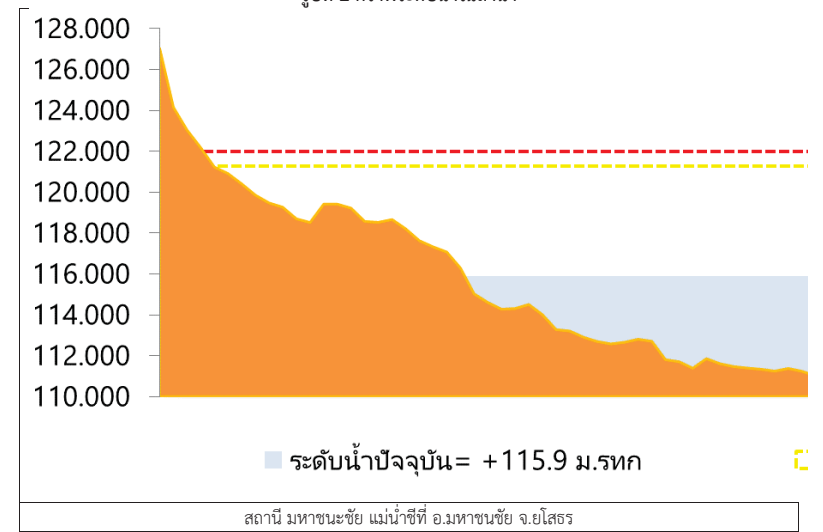
หมายเหตุ : - ระดับน้ำสูงสุด/ต่ำสุด  
- หน่วยระดับน้ำเป็นเมตร



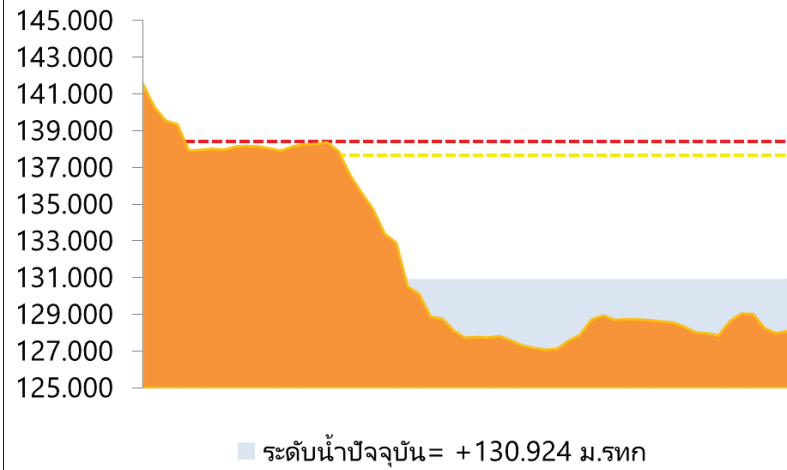
2.1 ระดับน้ำในลำน้ำ



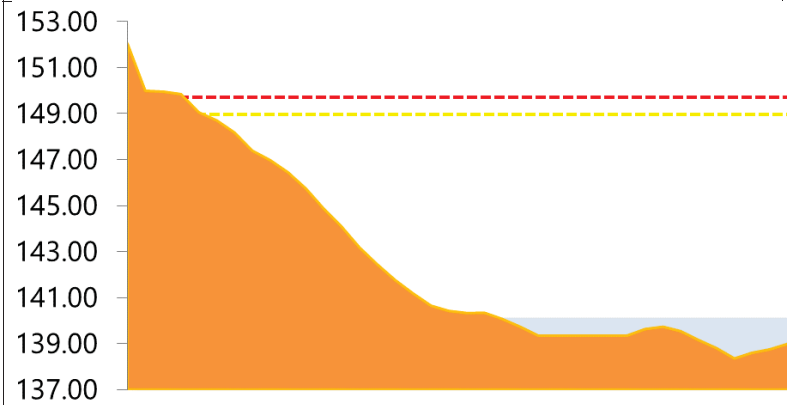
รูปที่ 2 กราฟระดับน้ำในลำน้ำ







ถาฬมหาสารคาม แม่น้ำชีที่ บ้านม่วงลาด อ.เมือง จ.มหาสารคาม

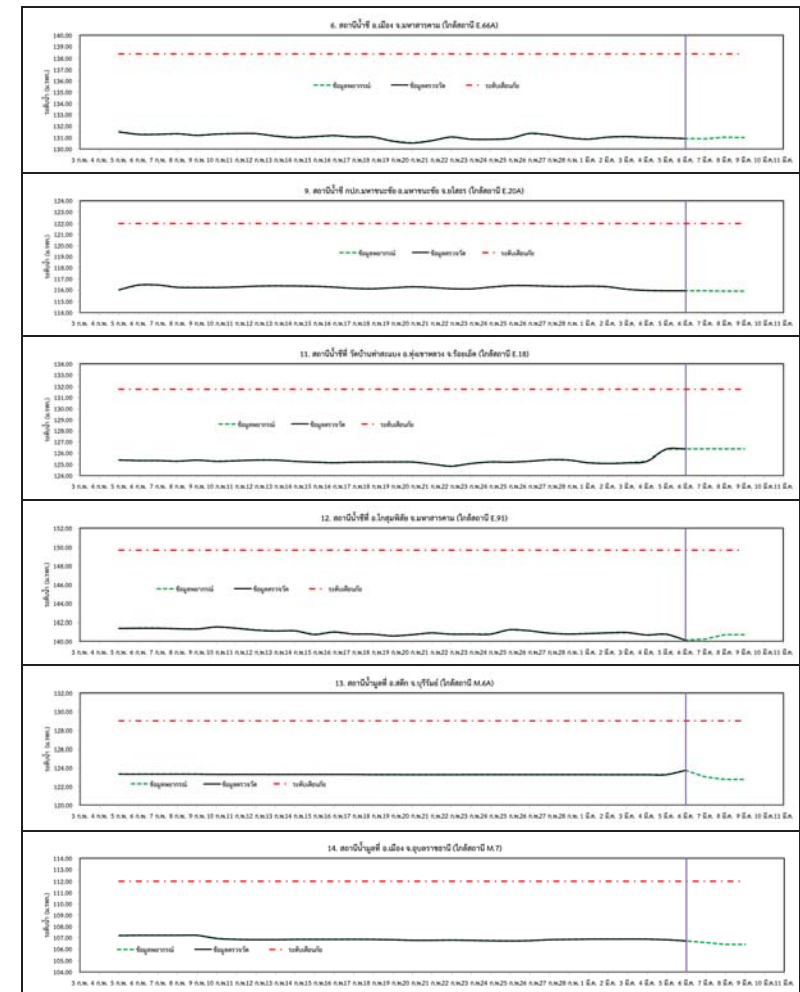


สถานีโกสุมพิสัย แม่น้ำชีที่ อ.โกสุมพิสัย

รูปที่ 2 กราฟระดับน้ำในลำน้ำ (ต่อ)



### 3. ผลการวิเคราะห์สถานการณ์น้ำ





รูปที่ 3 กราฟระดับน้ำย้อนหลัง 30 วัน และค่าพยากรณ์

#### 4. สรุปสถานการณ์ ระดับน้ำอยู่ในเกณฑ์ปกติ

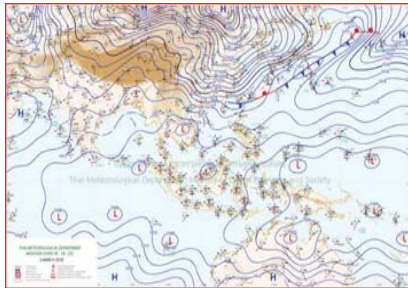
## รายงานสถานการณ์น้ำลุ่มน้ำยมและน่าน วันที่ 6 มีนาคม 2561

### 1) สภาพภูมิอากาศ

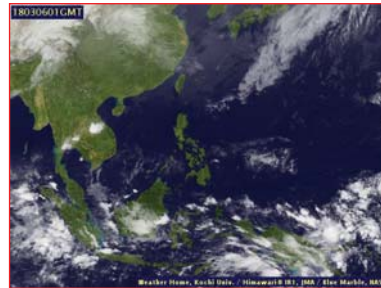
ลักษณะอากาศทั่วไป (ที่มา: กรมอุตุนิยมวิทยา)

พยากรณ์อากาศ 24 ชั่วโมงข้างหน้า บริเวณประเทศไทยจะมีพายุฤดูร้อนเกิดขึ้น โดยมีพายุฝนฟ้าคะนองและลมกระโชกแรงกับมีลูกเห็บตกบางพื้นที่บริเวณภาคตะวันออกเฉียงเหนือ และภาคตะวันออก ขอให้ประชาชนบริเวณดังกล่าวหลีกเลี่ยงการอยู่ในที่โล่งแจ้ง ใต้ต้นไม้ใหญ่ และป้ายโฆษณาที่ไม่แข็งแรง ในขณะที่เกิดพายุฝนฟ้าคะนองและลมกระโชกแรงในช่วงวันและเวลาดังกล่าว สำหรับเกษตรกรควรระวังความเสียหายที่จะเกิดต่อผลผลิตทางการเกษตรไว้ด้วย

มีเมฆบางส่วน กับมีอากาศร้อนถึงร้อนจัด อุณหภูมิต่ำสุด 14-20 องศาเซลเซียส อุณหภูมิสูงสุด 35-40 องศาเซลเซียส **ผลคาดการณ์ปริมาณน้ำฝนล่วงหน้า 1-7 วัน** ในช่วงวันที่ 5-7 มี.ค. มีเมฆบางส่วนกับมีอากาศร้อนถึงร้อนจัดในตอนกลางวัน โดยมีฝนฟ้าคะนองบางแห่งส่วนมากทางตอนล่างของภาค อุณหภูมิต่ำสุด 16-24 องศาเซลเซียส อุณหภูมิสูงสุด 35-40 องศาเซลเซียส ลมใต้ ความเร็ว 10-25 กม./ชม. ส่วนในช่วงวันที่ 8-10 มี.ค.จะมีพายุฝนฟ้าคะนองร้อยละ 40-60 ของพื้นที่ กับมีฝนตกหนัก ลมกระโชกแรงและลูกเห็บตกบางพื้นที่ หลังจากนั้นฝนจะลดลงและอุณหภูมิจะสูงขึ้น อุณหภูมิต่ำสุด 16-23 องศาเซลเซียส อุณหภูมิสูงสุด 32-35 องศาเซลเซียส



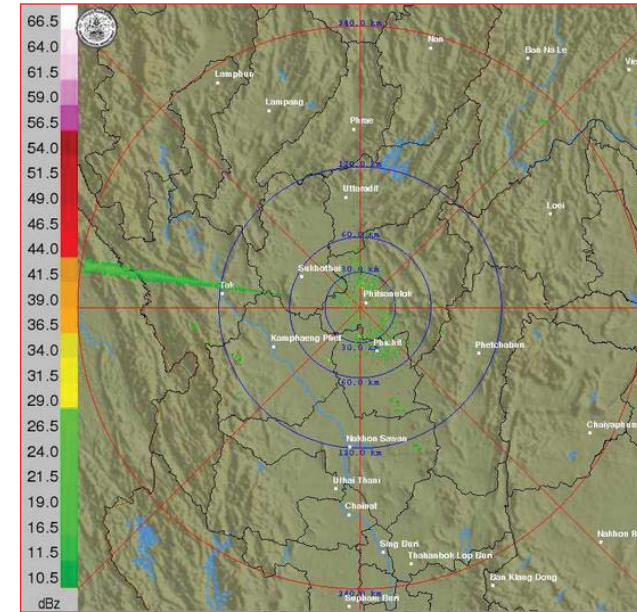
แผนที่อากาศ วันที่ 6 มี.ค. 2561 เวลา 07.00 น.



ภาพถ่ายจากดาวเทียม วันที่ 6 มี.ค. 2561

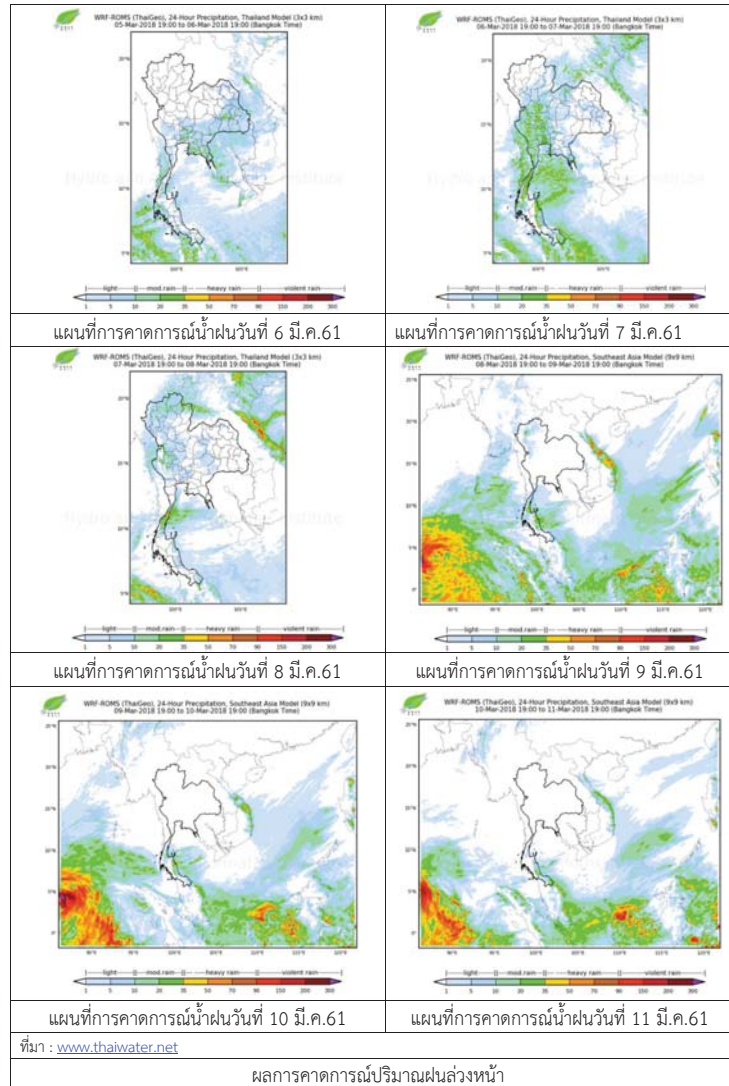
### 2) สถานการณ์ฝน

จากข้อมูลสถานการณ์ฝนในพื้นที่ลุ่มน้ำยมและน่านของวันที่ 6 มีนาคม 2561 จากกรมทรัพยากรน้ำ กรมอุตุนิยมวิทยา กรมชลประทาน และสถาบันสารสนเทศทรัพยากรน้ำและการเกษตร (องค์การมหาชน) พบว่า ไม่มีฝนตกในพื้นที่ลุ่มน้ำยมและน่าน



ภาพเรดาร์ตรวจอากาศ “พิชฌุโลก” ณ วันที่ 6 มีนาคม 2561 (ที่มา : กรมอุตุนิยมวิทยา)

สถานการณ์น้ำฝน



3) ข้อมูลปริมาณน้ำในลำน้ำ

ปัจจุบันสถานการณ์น้ำในลำน้ำยมอยู่ในภาวะเฝ้าระวังน้ำแล้ง ระดับน้ำในลำน้ำส่วนใหญ่มีแนวโน้มทรงตัว และสถานการณ์น้ำในลำน้ำน่านอยู่ในภาวะปกติ ระดับน้ำในลำน้ำส่วนใหญ่มีแนวโน้มทรงตัว สถานการณ์น้ำท่า ( 2 – 6 มี.ค. 2561 ที่มา: กรมชลประทาน)

สถานี	แม่ น้ำ	อำเภอ	จังหวัด	ระดับตลิ่ง	ศุกร์	เสาร์	อาทิตย์	จันทร์	อังคาร
				ปริมาณน้ำ (ลบ.ม./วิ.)	2 มี.ค.	3 มี.ค.	4 มี.ค.	5 มี.ค.	6 มี.ค.
Y.14	ยม	ศรีสะเกษ	สุโขทัย	12.00	1.09	1.05	1.07	1.13	1.10
				2,319	11	10	10	13	11
Y.16	ยม	บางระกำ	พิษณุโลก	7.00	1.19	1.18	2.52	2.40	2.40
				***	***	***	***	***	***
Y.5	ยม	โพทะเล	พิจิตร	8.25	4.08	4.08	4.09	3.96	3.92
				652	***	***	***	***	***
N.60	น่าน	ตรอน	อุดรดิตถ์	9.70	2.47	2.33	2.38	2.25	2.40
				2,055	319	301	307	292	310
N.27A	น่าน	พริหม	พิษณุโลก	9.17	2.34	2.56	2.42	2.59	2.28
				476	186	211	195	215	179
N.7A	น่าน	บางมูล	พิจิตร	10.78	3.66	3.51	3.43	3.35	3.34
				1,152	272	260	254	248	247

\*\*\* ยังไม่ได้รับรายงาน



สถานีสะพานพระแม่ย่า อ.เมือง จ.สุโขทัย (ลุ่มน้ำยม)



สถานีสะพานท่าเสา อ.เมือง จ.อุดรดิตถ์ (ลุ่มน้ำน่าน)

ปริมาณน้ำในลำน้ำในพื้นที่ลุ่มน้ำยมและน่าน

4) สรุป

- สถานการณ์น้ำในลำน้ำยมอยู่ในภาวะเฝ้าระวังน้ำแล้ง ระดับน้ำในลำน้ำส่วนใหญ่มีแนวโน้มทรงตัว
- สถานการณ์น้ำในลุ่มน้ำน่านอยู่ในภาวะปกติ (ระดับน้ำต่ำกว่าระดับตลิ่งต่ำสุด) ระดับน้ำในลำน้ำส่วนใหญ่มีแนวโน้มทรงตัว



## รายงานสถานการณ์น้ำลุ่มน้ำบางปะกง-ปราจีนบุรี วันที่ 6 มีนาคม 2561

### 1) สภาพภูมิอากาศ (ที่มา: กรมอุตุนิยมวิทยา)

#### ลักษณะอากาศทั่วไป

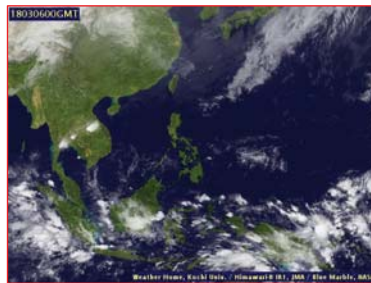
พยากรณ์อากาศ 24 ชั่วโมงข้างหน้า บริเวณประเทศไทยจะมีพายุฤดูร้อนเกิดขึ้น โดยมีพายุฝนฟ้าคะนองและลมกระโชกแรงกับมีลูกเห็บตกบางพื้นที่บริเวณภาคตะวันออกเฉียงเหนือ และภาคตะวันออก

#### สภาพอากาศภาคตะวันออก

มีเมฆเป็นส่วนมาก กับมีอากาศร้อน โดยมีพายุฝนฟ้าคะนอง ร้อยละ 20 ของพื้นที่ ส่วนมากบริเวณจังหวัดปราจีนบุรี สระแก้ว ฉะเชิงเทรา ชลบุรี ระยอง จันทบุรี และตราด อุณหภูมิต่ำสุด 25-27 องศาเซลเซียส อุณหภูมิสูงสุด 32-38 องศาเซลเซียส ลมตะวันออกเฉียงใต้ ความเร็ว 10-30 กม./ชม. ทะเลมีคลื่นต่ำกว่า 1 เมตร



แผนที่อากาศ วันที่ 6 มี.ค. 61 เวลา 07.00 น.



ภาพถ่ายจากดาวเทียม วันที่ 6 มี.ค. 61 เวลา 07.00 น.

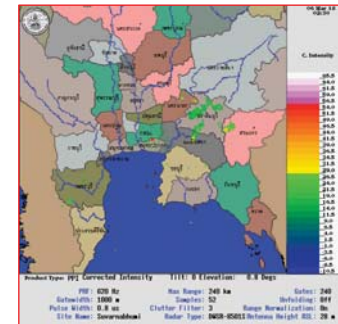
### 2) สถานการณ์ฝน

จากข้อมูลสถานการณ์ฝนในพื้นที่ลุ่มน้ำบางปะกง-ปราจีนบุรี ของวันที่ 6 มีนาคม 2561 จากกรมทรัพยากรน้ำ กรมอุตุนิยมวิทยา และสถาบันสารสนเทศทรัพยากรน้ำและการเกษตร (องค์การมหาชน) พบว่ามีฝนตกเล็กน้อยบริเวณพื้นที่จังหวัดปราจีนบุรี โดยมีปริมาณฝน 2.9 มม.

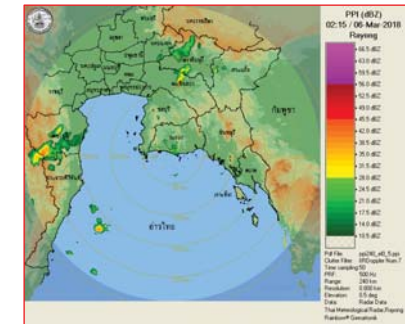
ข้อมูลสถานการณ์ฝนในพื้นที่ลุ่มน้ำบางปะกง-ปราจีนบุรี ณ วันที่ 6 มีนาคม 2561  
(ข้อมูลจากกรมอุตุนิยมวิทยา เวลา 07.00 น.)

ลำดับ	พื้นที่	ปริมาณฝน (มม.)
1	อ.เมือง จ.ปราจีนบุรี	2.9

หมายเหตุ “ฝน” คือ ฝนวัดปริมาณไม่ได้ (ต่ำกว่า 0.1 มิลลิเมตร), “\*” คือ ฝนไม่ได้รับข้อมูล



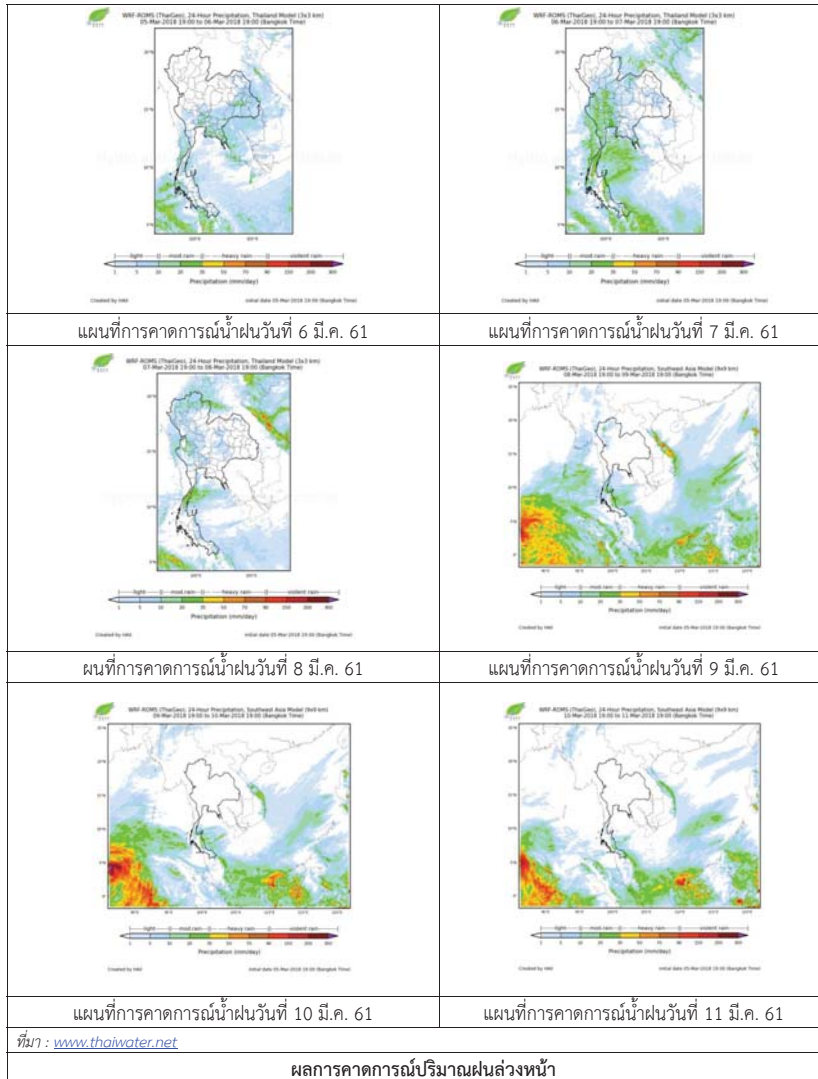
ภาพเรดาร์ตรวจอากาศ “สถานีสุวรรณภูมิ”  
ณ วันที่ 6 มีนาคม 2561 เวลา 09.30 น.  
(ที่มา : กรมอุตุนิยมวิทยา)



ภาพเรดาร์ตรวจอากาศ “สถานีระยอง”  
ณ วันที่ 6 มีนาคม 2561 เวลา 09.15 น.  
(ที่มา : กรมอุตุนิยมวิทยา)



สถานการณ์น้ำฝน



3) ข้อมูลปริมาณน้ำในลำน้ำ

สถานการณ์น้ำท่า (2 - 6 มี.ค. 2561 ที่มา: กรมชลประทาน เวลา 06.00 น.)

สถานี	อำเภอ	จังหวัด	ลุ่มน้ำ	ระดับน้ำ (ม.)	ศุกร์	เสาร์	อาทิตย์	จันทร์	อังคาร	แนวโน้ม (เพิ่ม/ลด)
				ปริมาณน้ำ (ลบ.ม./วิ.)	2 มี.ค.	3 มี.ค.	4 มี.ค.	5 มี.ค.	6 มี.ค.	
Kgt.19A	พนัสนิคม	ชลบุรี	บางปะกง	4.8	1.85	1.64	1.76	1.87	1.86	ลดลง
Kgt.30	เทศบาลเมือง	ฉะเชิงเทรา	บางปะกง	1.70	0.62	0.47	0.36	0.01	-0.10	ลดลง
				น้ำทูน	*	*	*	*	*	
Ny.1B	เมือง	นครนายก	บางปะกง	8.81	4.59	4.84	4.79	4.80	4.81	เพิ่มขึ้น
				206	26.70	34.20	32.70	33.00	33.30	
Ny.3	บ้านนา	นครนายก	บางปะกง	6.26	1.65	1.51	1.52	1.44	1.38	ลดลง
				67.20	*	*	*	*	*	
Ny.4	เมือง	ปราจีนบุรี	บางปะกง	3.34	0.26	0.26	0.25	0.24	0.22	ลดลง
				185	*	*	*	*	*	
Ny.7	เมือง	นครนายก	บางปะกง	5.38	4.16	4.18	4.11	4.15	4.13	ลดลง
				*	*	*	*	*	*	
Kgt.1	เมือง	ปราจีนบุรี	ปราจีนบุรี	4.13	-0.06	0.06	0.21	0.23	0.25	เพิ่มขึ้น
				774.00	*	*	*	*	*	
Kgt.3	กบินทร์บุรี	ปราจีนบุรี	ปราจีนบุรี	10.20	0.78	0.79	0.80	0.79	0.75	ลดลง
				648.00	17.56	17.83	18.10	17.83	16.75	
Kgt.6	ศรีมหาโพธิ์	ปราจีนบุรี	ปราจีนบุรี	7.10	0.48	0.60	0.72	0.73	0.72	ลดลง
				-	*	*	*	*	*	
Kgt.9	เขาฉกรรจ์	สระแก้ว	ปราจีนบุรี	10.00	3.65	3.64	3.64	3.65	3.64	ลดลง
				444.00	*	*	*	*	*	
Kgt.10	เมือง	สระแก้ว	ปราจีนบุรี	11.00	5.64	5.63	5.63	5.63	5.63	ทรงตัว
				300.00	*	*	*	*	*	
Kgt.13A	กบินทร์บุรี	ปราจีนบุรี	ปราจีนบุรี	16.17	6.26	6.24	6.27	6.21	6.19	ลดลง
				417.20	4.60	4.40	4.70	4.10	3.90	
Kgt.14	นาดี	ปราจีนบุรี	ปราจีนบุรี	7.06	0.68	0.68	0.68	0.67	0.66	ลดลง
				313.00	*	*	*	*	*	

หมายเหตุ \* ไม่ได้รับข้อมูล

ข้อมูลระดับน้ำจากระบบตรวจวัดสภาพทางไกลอัตโนมัติลุ่มน้ำบางปะกง-ปราจีนบุรี กรมทรัพยากรน้ำ

**ข้อมูลระดับน้ำ** ( 4 - 6 มี.ค. 2561 ที่มา: กรมทรัพยากรน้ำ เวลา 07.00 น.)

สถานี	ตำบล	อำเภอ	จังหวัด	ลุ่มน้ำ	ระดับ ตลิ่ง (ต่ำสุด)	อาทิตย์	จันทร์	อังคาร	แนวโน้ม (เพิ่ม/ ลด)
						4 มี.ค.	5 มี.ค.	6 มี.ค.	
บ้านทุ่งยายชี	ท่าตะเกียบ	ท่าตะเกียบ	ฉะเชิงเทรา	บางปะกง	5.80	1.74	1.72	1.67	ลดลง
บ้านป่าชะ	ป่าชะ	บ้านนา	นครนายก	บางปะกง	5.50	0.89	0.82	0.76	ลดลง
บ้านโคกอุดม	หนองกี่	กบินทร์บุรี	ปราจีนบุรี	ปราจีนบุรี	5.50	1.63	1.62	1.62	ทรงตัว
บ้านเก่าเขาอกรรจ์	หนองหัว	เขาอกรรจ์	สระแก้ว	ปราจีนบุรี	8.60	1.83	1.83	1.83	ทรงตัว

#### 4) สรุป

- สถานการณ์น้ำในลุ่มน้ำบางปะกง อยู่ในภาวะปกติ (ระดับน้ำต่ำกว่าระดับตลิ่งต่ำสุด) และระดับน้ำในลำน้ำส่วนใหญ่มีแนวโน้มลดลง

- สถานการณ์น้ำในลุ่มน้ำปราจีนบุรี อยู่ในภาวะปกติ (ระดับน้ำต่ำกว่าระดับตลิ่งต่ำสุด) และระดับน้ำในลำน้ำส่วนใหญ่มีแนวโน้มลดลง

## รายงานสถานการณ์น้ำลุ่มน้ำทะเลสาบสงขลา วันที่ 6 มีนาคม 2561

### 1) สภาพภูมิอากาศ

**ประกาศกรมอุตุนิยมวิทยา** "พายุฤดูร้อนบริเวณประเทศไทยตอนบน (มีผลกระทบตั้งแต่วันที่ 6-9 มีนาคม 2561)" ฉบับที่ 5 ลงวันที่ 06 มีนาคม 2561 ในช่วงวันที่ 6-9 มีนาคม 2561 ประเทศไทยจะมีพายุฤดูร้อนเกิดขึ้น โดยมีลักษณะของพายุฝนฟ้าคะนองและลมกระโชกแรงกับมีลูกเห็บตกบางพื้นที่ในภาคเหนือและภาคตะวันออกเฉียงเหนือ ขอให้ประชาชนบริเวณดังกล่าวหลีกเลี่ยงการอยู่ในที่โล่งแจ้ง ใต้ต้นไม้ใหญ่ และป้ายโฆษณาที่ไม่แข็งแรง ในขณะที่เกิดพายุฝนฟ้าคะนองและลมกระโชกแรงในช่วงวันและเวลาดังกล่าว สำหรับเกษตรกรควรระวังความเสียหายที่จะเกิดต่อผลผลิตทางการเกษตรไว้ด้วย โดยมีผลกระทบดังนี้

ในช่วงวันที่ 6-7 มีนาคม 2561

ภาคตะวันออกเฉียงเหนือ: จังหวัดเลย หนองบัวลำภู หนองคาย อุดรธานี บึงกาฬ สกลนคร นครพนม มุกดาหาร ขอนแก่น ชัยภูมิ นครราชสีมา มหาสารคาม กาฬสินธุ์ ร้อยเอ็ด ยโสธร อำนาจเจริญ บุรีรัมย์ สุรินทร์ ศรีสะเกษ และอุบลราชธานี

ภาคตะวันออก: จังหวัดนครนายก ปราจีนบุรี สระแก้ว ฉะเชิงเทรา ชลบุรี ระยอง จันทบุรี และตราด

ภาคกลาง: จังหวัดนครสวรรค์ ลพบุรี สระบุรี อุทัยธานี ชัยนาท สิงห์บุรี อ่างทอง พระนครศรีอยุธยา

รวมทั้งกรุงเทพมหานคร และปริมณฑล

ในช่วงวันที่ 8-9 มีนาคม 2561

ภาคตะวันออกเฉียงเหนือ: จังหวัดเลย หนองบัวลำภู ขอนแก่น ชัยภูมิ นครราชสีมา บุรีรัมย์ สุรินทร์ ศรีสะเกษ และอุบลราชธานี

ภาคเหนือ: จังหวัดเชียงใหม่ เชียงราย พะเยา แพร่ น่าน ลำพูน ลำปาง ตาก สุโขทัย อุดรดิตถ์ พิษณุโลก กำแพงเพชร พิจิตร และเพชรบูรณ์

ภาคกลาง: จังหวัดนครสวรรค์ ลพบุรี สระบุรี อุทัยธานี ชัยนาท สิงห์บุรี อ่างทอง พระนครศรีอยุธยา สุพรรณบุรี กาญจนบุรี ราชบุรี รวมทั้งกรุงเทพมหานคร และปริมณฑล

ภาคตะวันออก: จังหวัดนครนายก ปราจีนบุรี สระแก้ว ฉะเชิงเทรา ชลบุรี ระยอง จันทบุรี และตราด

ภาคใต้: จังหวัดเพชรบุรี ประจวบคีรีขันธ์ ชุมพร และสุราษฎร์ธานี

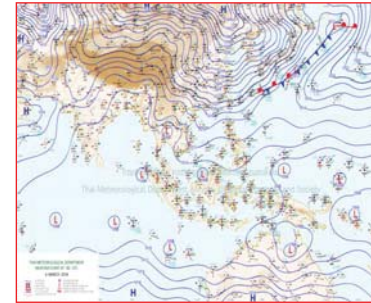
ทั้งนี้เนื่องจากบริเวณความกดอากาศสูงกำลังค่อนข้างแรงจากประเทศจีนได้แผ่ลงมาปกคลุมถึงประเทศเวียดนามตอนบนแล้ว คาดว่าจะแผ่ลงมาปกคลุมภาคตะวันออกเฉียงเหนือของประเทศไทยและทะเลจีนใต้ในวันนี้ (6 มี.ค. 61) ในขณะที่ประเทศไทยมีอากาศร้อน ทำให้บริเวณดังกล่าวเกิดพายุฤดูร้อนขึ้น โดยมีพายุฝนฟ้าคะนองและลมกระโชกแรงกับมีลูกเห็บตกบางพื้นที่

จึงขอให้ประชาชนติดตามประกาศจากกรมอุตุนิยมวิทยาอย่างใกล้ชิด

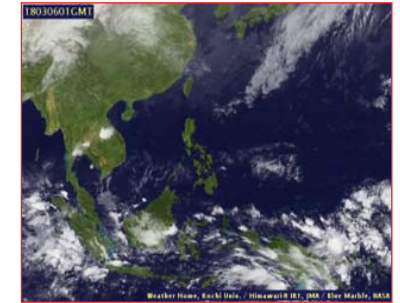
### ลักษณะอากาศทั่วไป (ที่มา: กรมอุตุนิยมวิทยา)

พยากรณ์อากาศ 24 ชั่วโมงข้างหน้า บริเวณประเทศไทยจะมีพายุฤดูร้อนเกิดขึ้น โดยมีพายุฝนฟ้าคะนองและลมกระโชกแรงกับมีลูกเห็บตกบางพื้นที่บริเวณภาคตะวันออกเฉียงเหนือ และภาคตะวันออก ขอให้ประชาชนบริเวณดังกล่าวหลีกเลี่ยงการอยู่ในที่โล่งแจ้ง ใต้ต้นไม้ใหญ่ และป้ายโฆษณาที่ไม่แข็งแรง ในขณะที่เกิดพายุฝนฟ้าคะนองและลมกระโชกแรงในช่วงวันและเวลาดังกล่าว สำหรับเกษตรกรควรระวังความเสียหายที่จะเกิดต่อผลผลิตทางการเกษตรไว้ด้วย

สภาพอากาศภาคใต้ฝั่งตะวันออก มีเมฆบางส่วน กับมีฝนฟ้าคะนอง ร้อยละ 10 ของพื้นที่ อุณหภูมิต่ำสุด 22-27 องศาเซลเซียส อุณหภูมิสูงสุด 31-36 องศาเซลเซียส ลมตะวันออกเฉียงใต้ ความเร็ว 15-30 กม./ชม. ทะเลมีคลื่นสูงประมาณ 1 เมตร ผลคาดการณ์ปริมาณน้ำฝนล่วงหน้า 1-7 วัน ในช่วงวันที่ 5-6 มี.ค. มีฝนฟ้าคะนอง ร้อยละ 10-20 ของพื้นที่ ส่วนในช่วงวันที่ 7-11 มี.ค. มีฝนฟ้าคะนองร้อยละ 30-40 ของพื้นที่ กับมีฝนตกหนักในช่วงวันที่ 9-10 มี.ค.



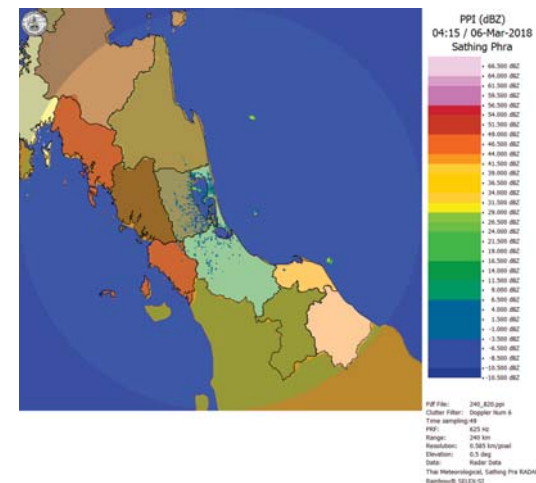
แผนที่อากาศ วันที่ 6 มี.ค. 2561 เวลา 07.00 น.



ภาพถ่ายจากดาวเทียม วันที่ 6 มี.ค. 2561

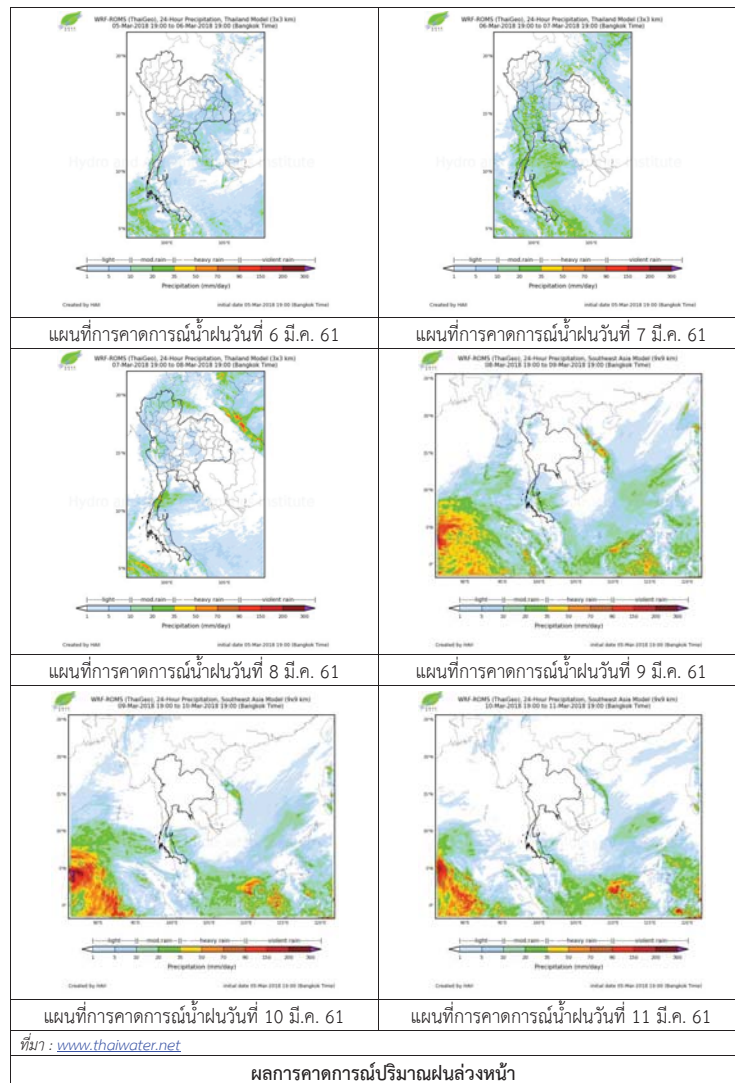
### 2) สถานการณ์ฝน

จากข้อมูลสถานการณ์ฝนในพื้นที่ลุ่มน้ำทะเลสาบสงขลาของวันที่ 6 มีนาคม 2561 จากกรมทรัพยากรน้ำ กรมชลประทาน และสถาบันสารสนเทศทรัพยากรน้ำและการเกษตร (องค์การมหาชน) พบว่า ไม่มีฝนตกในพื้นที่



ภาพเรดาร์ตรวจอากาศ “สทิงพระ” ณ วันที่ 6 มีนาคม 2561 (ที่มา : กรมอุตุนิยมวิทยา)

สถานการณ์น้ำฝน



3) ข้อมูลปริมาณน้ำในลำน้ำ

ลุ่มน้ำทะเลสาบสงขลา ปัจจุบันสถานการณ์น้ำในลำน้ำโดยทั่วไปอยู่ในภาวะปกติ (ระดับน้ำต่ำกว่าระดับตลิ่งต่ำสุด) สถานการณ์น้ำในลำน้ำส่วนใหญ่มีแนวโน้มลดลงและเพิ่มขึ้นในบางพื้นที่

สถานการณ์น้ำท่า (2 – 6 มี.ค. 2561 ที่มา : กรมชลประทาน)

สถานี	แม่น้ำ	อำเภอ	จังหวัด	ระดับน้ำ- ม.	ศุกร์	เสาร์	อาทิตย์	จันทร์	อังคาร
				ปริมาณน้ำ- ลบ.ม./วิ. (ระดับเดือนก้อ)	2 มี.ค.	3 มี.ค.	4 มี.ค.	5 มี.ค.	6 มี.ค.
X.170	คลองลำ	ศรีนครินทร์	พัทลุง	25.20	20.21	20.20	20.2	20.19	20.19
				580.00	4.02	3.80	3.80	3.60	3.60
X.265	คลองนัย	เมือง	พัทลุง	8.00	6.62	6.61	6.56	6.52	6.64
				7.00	*	*	*	*	*
X.174	คลอง หะ	หาดใหญ่	สงขลา	8.88	4.28	4.27	4.26	4.25	4.24
				388.00	0.00	0.00	0.00	0.00	0.00
X.173A	คลองอยู่ ตะเภา	สะเดา	สงขลา	15.90	10.19	10.17	10.15	10.13	10.11
				258.00	6.32	6.16	6.00	5.84	5.68
X.90	คลองอยู่ ตะเภา	คลองหอย โข่ง	สงขลา	8.00	2.76	2.83	2.68	2.58	2.57
				580.00	26.40	29.20	23.20	19.20	18.80
X.44	คลองอยู่ ตะเภา	หาดใหญ่	สงขลา	7.40	0.29	0.31	0.40	0.31	0.30
				582.00	6.90	7.20	9.00	7.20	7.00

หมายเหตุ \* หมายถึง ไม่มีข้อมูล

ข้อมูลระดับน้ำจากระบบตรวจวัดสภาพทางไกลอัตโนมัติลุ่มน้ำทะเลสาบสงขลา กรมทรัพยากรน้ำ  
ประจำวัน ที่ 6 มีนาคม 2561

ข้อมูลระดับน้ำ (4 – 6 มี.ค. 2561 ที่มา : กรมทรัพยากรน้ำ)

สถานี	ตำบล	อำเภอ	จังหวัด	ระดับน้ำ วิกฤติ- ม.รทก.	อาทิตย์	จันทร์	อังคาร	แนวโน้ม
					4 มี.ค.	5 มี.ค.	6 มี.ค.	(เพิ่ม/ ลด)
คลองอยู่ตะเภาตอนบน	พังงา	สะเดา	สงขลา	18.60	12.79	12.78	12.70	ลดลง
คลองอยู่ตะเภาตอนล่าง	หาดใหญ่	หาดใหญ่	สงขลา	7.24	0.43	0.34	0.33	ลดลง
คลองรัตภูมิ	กำแพงเพชร	รัตภูมิ	สงขลา	21.38	13.55	13.52	13.63	เพิ่มขึ้น
คลองตะโหมด(ท่าเขียด)	แม่ขรี	ตะโหมด	พัทลุง	26.52	22.03	22.02	21.99	ลดลง
คลองนาท่อม	ร่มเมือง	เมือง	พัทลุง	27.00	20.29	20.28	20.28	ทรงตัว
คลองท่าแนะ	เขาย่า	ศรีบรรพต	พัทลุง	36.53	34.14	34.25	34.39	เพิ่มขึ้น

ปริมาณน้ำในลำน้ำของคลองต่างๆ ในพื้นที่ลุ่มน้ำทะเลสาบสงขลา วันที่ 6 มีนาคม 2561

สถานีคลองอยู่ตะกอนล่าง - ต.หาดใหญ่ อ.หาดใหญ่ จ.สงขลา  
(ลุ่มน้ำทะเลสาบสงขลา)



สถานีคลองตะโหมด(ท่าเขียด) - ต.แม่ขี อ.ตะโหมด จ.พัทลุง  
(ลุ่มน้ำทะเลสาบสงขลา)



สถานีลำป่า - ต.ลำป่า อ.เมือง จ.พัทลุง  
(ลุ่มน้ำทะเลสาบสงขลา)



#### 4) สรุป

สถานการณ์น้ำในลุ่มน้ำทะเลสาบสงขลาประจำวันที่ 6 มีนาคม 2561 ปัจจุบันสถานการณ์น้ำในลำน้ำ โดยทั่วไปอยู่ในภาวะปกติ (ระดับน้ำต่ำกว่าระดับตลิ่งต่ำสุด) สถานการณ์น้ำในลำน้ำส่วนใหญ่มีแนวโน้มลดลง และเพิ่มขึ้นในบางพื้นที่



# รายงานระดับน้ำจากกล้อง CCTV



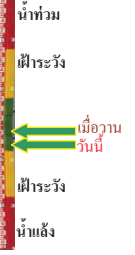
รายงานระดับน้ำจากกล้อง CCTV  
ณ. วันที่ 5 มีนาคม พ.ศ. 2561



สรุปสถานการณ์น้ำในลำน้ำสายหลัก

สะพานพระแม่ย่า - อ.เมือง จ.สุโขทัย (ลุ่มน้ำยม) สถานการณ์น้ำปกติ  
 สะพานนครน่านพัฒนา อ.เมือง จ.น่าน (ลุ่มน่าน) สถานการณ์น้ำปกติ  
 เทศบาล ต.นาแก - อ.นาแก จ.นครพนม (ห้วยน้ำท่า/โขงอีสาน) สถานการณ์น้ำปกติ  
 สติก - อ.สติก จ.บุรีรัมย์ (ลุ่มน้ำมูล) สถานการณ์น้ำปกติ  
 เสนา อ.เสนา จ.พระนครศรีอยุธยา (ลุ่มน้ำเจ้าพระยา) สถานการณ์น้ำปกติ  
 วัดพระรูป - อ.เมือง จ.สุพรรณบุรี (ลุ่มน้ำท่าจีน) สถานการณ์น้ำปกติ  
 สถานีอุตะเขตอนล่าง - อ.หาดใหญ่ จ.สงขลา (ลุ่มน้ำทะเลสาบสงขลา) สถานการณ์น้ำปกติ

สะพานพระแม่ย่า - อ.เมือง จ.สุโขทัย (ลุ่มน้ำยม)



ระดับน้ำปัจจุบัน 43.10 ม.รทก.  
 ระดับตลิ่งต่ำสุด 48.59 ม.รทก.  
 ระดับท้องน้ำ 41.13 ม.รทก.

สะพานบ้านโพทะเล - อ.โพทะเล จ.พิจิตร (ลุ่มน้ำยม)



ระดับน้ำปัจจุบัน 26.00 ม.รทก.  
 ระดับตลิ่งต่ำสุด 31.63 ม.รทก.  
 ระดับท้องน้ำ 20.59 ม.รทก.

สะพานนครน่านพัฒนา อ.เมือง จ.น่าน (ลุ่มน่าน)



ระดับน้ำต่ำกว่าस्ताพ 190.94 ม.รทก.  
 ระดับตลิ่งต่ำสุด 197.73 ม.รทก.  
 ระดับท้องน้ำ 142.98 ม.รทก.

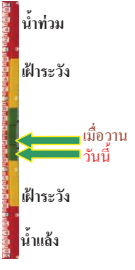
สถานีห้วยหลวง - อ.เมือง จ.อุดรธานี (ลุ่มน้ำโขง)



ระดับน้ำปัจจุบันต่ำกว่าस्ताพ 166.69 ม.รทก.  
 ระดับตลิ่งต่ำสุด 169.93 ม.รทก.  
 ระดับท้องน้ำ 142.11 ม.รทก.

<http://mekhala.dwr.go.th>

สถานีแม่น้ำเลย - อ.เมือง จ.เลย (ลุ่มน้ำโขง)



ระดับน้ำปัจจุบัน 230.15 ม.รทก.  
 ระดับตลิ่งต่ำสุด - ม.รทก.  
 ระดับท้องน้ำ - ม.รทก.

สถานีห้วยฝาย - อ.แม่สาย จ.เชียงราย (แม่สาย/โขง)



ระดับน้ำปัจจุบันต่ำกว่าस्ताพ 142.98 ม.รทก.  
 ระดับตลิ่งต่ำสุด 144.35 ม.รทก.  
 ระดับท้องน้ำ 138.09 ม.รทก.

สง.ส่วนอุทกหนองคาย - อ.เมือง จ.หนองคาย (ลุ่มน้ำโขง)



ระดับน้ำปัจจุบันต่ำกว่าस्ताพ 149.20 ม.รทก.  
 ระดับตลิ่งต่ำสุด 166.65 ม.รทก.  
 ระดับท้องน้ำ 149.20 ม.รทก.

วัดทุ่งธาตุ - อ.โพนพิสัย จ.หนองคาย (ห้วยหลวง/โขงอีสาน)



ระดับน้ำปัจจุบันต่ำกว่าस्ताพ 142.98 ม.รทก.  
 ระดับตลิ่งต่ำสุด 159.43 ม.รทก.  
 ระดับท้องน้ำ 147.95 ม.รทก.

บ้านศาลปากน้ำ - อ.ท่าอุเทน จ.นครพนม (แม่น้ำสงคราม/ลุ่มน้ำโขงอีสาน)



ระดับน้ำปัจจุบันต่ำกว่าस्ताพ 142.98 ม.รทก.  
 ระดับตลิ่งต่ำสุด 142.11 ม.รทก.  
 ระดับท้องน้ำ 131.25 ม.รทก.

เทศบาล ต.นาแก - อ.นาแก จ.นครพนม (ห้วยน้ำท่า/โขงอีสาน)

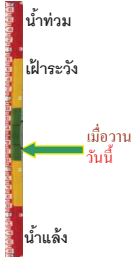


ระดับน้ำปัจจุบัน 142.98 ม.รทก.  
 ระดับตลิ่งต่ำสุด 144.35 ม.รทก.  
 ระดับท้องน้ำ 138.09 ม.รทก.

<http://mekhala.dwr.go.th>

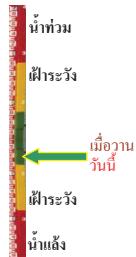


ร.ร.เทศบาล 4 - อ.เมือง จ.นครราชสีมา  
(ลำตะคอง/มูล)



ระดับน้ำปัจจุบันต่ำกว่าสถาฟ  
ระดับตลิ่งต่ำสุด 178.00 ม.รทก.  
ระดับท้องน้ำ - ม.รทก.

สลัก - อ.สลัก จ.บุรีรัมย์  
(ลุ่มน้ำมูล)



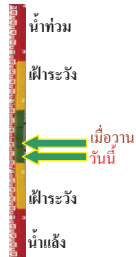
ระดับน้ำปัจจุบันต่ำกว่าสถาฟ  
ระดับตลิ่งต่ำสุด 128.76 ม.รทก.  
ระดับท้องน้ำ 121.50 ม.รทก.

เชิงสะพานลิงห์บุรี - อ.เมือง จ.สิงห์บุรี  
(ลุ่มน้ำเจ้าพระยา)



ระดับน้ำปัจจุบัน 3.20 ม.รทก.  
ระดับตลิ่งต่ำสุด 11.50 ม.รทก.  
ระดับท้องน้ำ -2.14 ม.รทก.

สะพานเดชาติวงศ์ - อ.เมือง จ.นครสวรรค์  
(ลุ่มน้ำเจ้าพระยา)



ระดับน้ำปัจจุบัน 14.85 ม.รทก.  
ระดับตลิ่งต่ำสุด 23.22 ม.รทก.  
ระดับท้องน้ำ 11.15 ม.รทก.

บ้านยางมี - อ.โพธิ์ทอง จ.อ่างทอง  
(ลุ่มน้ำเจ้าพระยา)



ระดับน้ำปัจจุบันต่ำกว่าสถาฟ  
ระดับตลิ่งต่ำสุด - ม.รทก.  
ระดับท้องน้ำ - ม.รทก.

บ้านป้อม - อ.พระนครศรีอยุธยา  
จ.พระนครศรีอยุธยา (ลุ่มน้ำเจ้าพระยา)



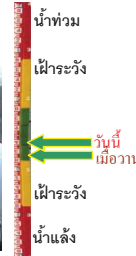
ระดับน้ำปัจจุบัน 7.95 ม.รทก.  
ระดับตลิ่งต่ำสุด - ม.รทก.  
ระดับท้องน้ำ - ม.รทก.

เสนา - อ.เสนา จ.พระนครศรีอยุธยา  
(ลุ่มน้ำเจ้าพระยา)



ระดับน้ำปัจจุบัน 0.95 ม.รทก.  
ระดับตลิ่งต่ำสุด - ม.รทก.  
ระดับท้องน้ำ - ม.รทก.

เชิงสะพานบริรักษ์ - อ.เมือง จ.อุทัยธานี  
(ลุ่มน้ำสะแกกรัง)



ระดับน้ำปัจจุบัน 6.45 ม.รทก.  
ระดับตลิ่งต่ำสุด 19.90 ม.รทก.  
ระดับท้องน้ำ - ม.รทก.

อุทัยใหม่ - อ.เมือง จ.อุทัยธานี  
(ลุ่มน้ำเจ้าพระยา)



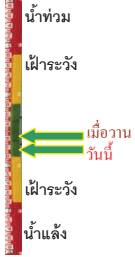
ระดับน้ำปัจจุบัน 16.50 ม.รทก.  
ระดับตลิ่งต่ำสุด - ม.รทก.  
ระดับท้องน้ำ - ม.รทก.

สะพานปรีดี - อ.เมือง จ.พระนครศรีอยุธยา  
(ลุ่มน้ำเจ้าพระยา)



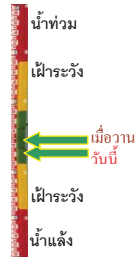
ระดับน้ำปัจจุบัน -0.20 ม.รทก.  
ระดับตลิ่งต่ำสุด - ม.รทก.  
ระดับท้องน้ำ - ม.รทก.

สะพานบุญรัตนประชานุวัฒน์ - อ.สามพราน  
จ.นครปฐม (ลุ่มน้ำท่าจีน)



ระดับน้ำปัจจุบัน 0.93 ม.รทก.  
ระดับตลิ่งต่ำสุด 1.46 ม.รทก.  
ระดับท้องน้ำ -7.22 ม.รทก.

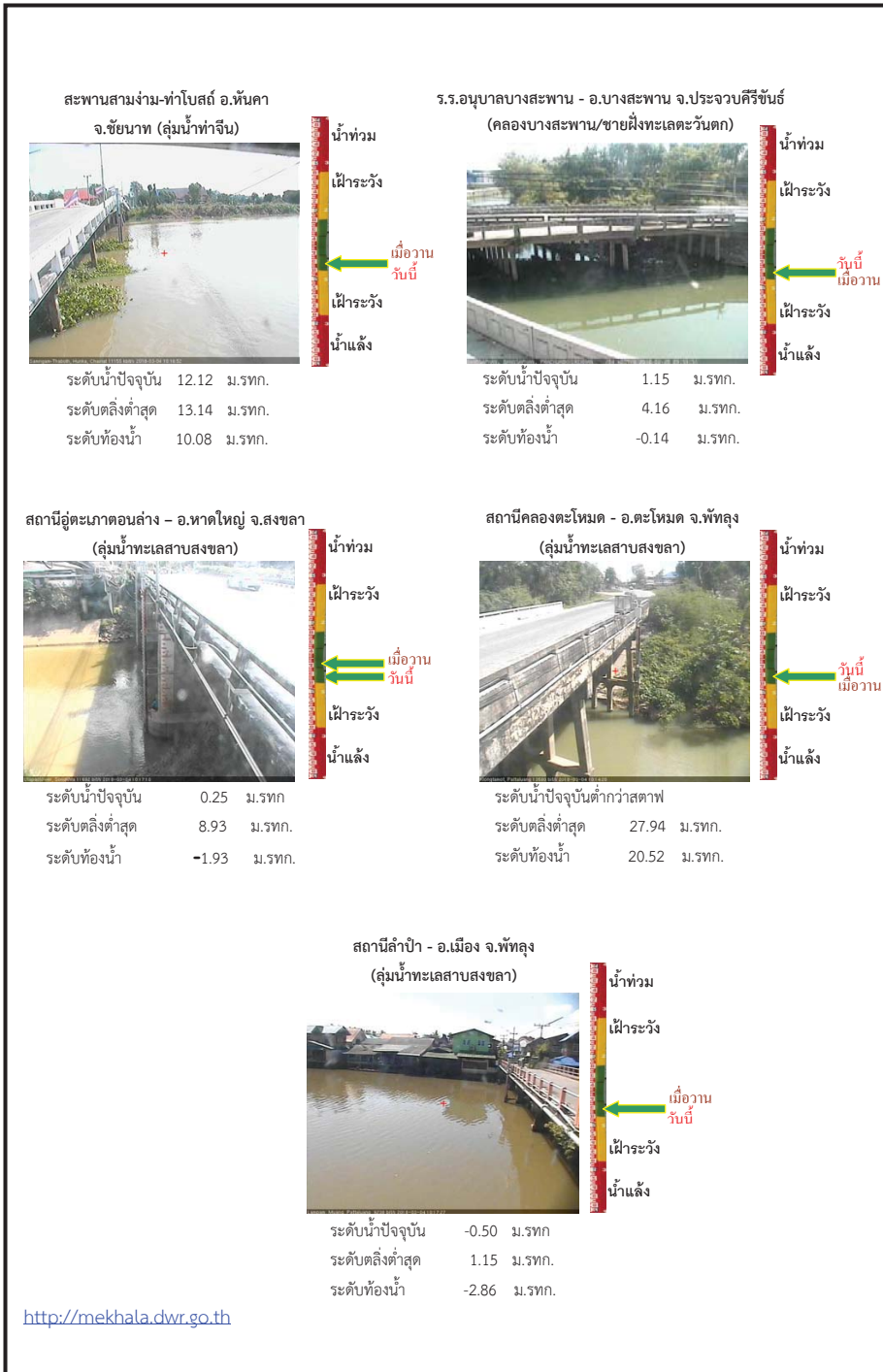
สะพานวัดพระรูป อ.เมือง จ.สุพรรณบุรี  
(ลุ่มน้ำท่าจีน)



ระดับน้ำปัจจุบัน 2.25 ม.รทก.  
ระดับตลิ่งต่ำสุด 3.32 ม.รทก.  
ระดับท้องน้ำ -0.56 ม.รทก.

<http://mekhala.dwr.go.th>

<http://mekhala.dwr.go.th>



จังหวัด	สถานที่ตั้งกล้อง	แม่น้ำ/ลุ่มน้ำ	วิกฤติน้ำแล้ง	วิกฤติน้ำท่วม	ระดับน้ำ (ม.รทก.) พ.ศ.2561			สถานการณ์
			ระดับน้อยกว่า	ระดับมากกว่า	2 มี.ค.	4 มี.ค.	5 มี.ค.	
จ.สุโขทัย	สะพานพระเมรุ อ.เมือง	ยม	42.48	48.59	43.80	43.30	43.10	น้ำปกติ
จ.พิจิตร	สะพานโพทะเล อ.โพทะเล	ยม	22.58	30.63	26.20	26.20	26.00	น้ำปกติ
จ.น่าน	สะพานครน่านพัฒนา อ.เมือง	น่าน	192.17	197.73	N/A	N/A	N/A	น้ำปกติ
จ.อุดรธานี	สถานีห้วยหลวง อ.เมือง	โขง	-	-	N/A	N/A	N/A	น้ำปกติ
จ.เลย	สถานีแม่น้ำเลย อ.เมือง	โขง	-	-	230.20	230.20	230.15	น้ำปกติ
จ.เชียงราย	สถานีห้วยฝาย อ.แม่สาย	แม่สาย/โขง	395.79	396.50	N/A	N/A	N/A	น้ำปกติ
จ.หนองคาย	สง.ส่วนอุทกหนองคาย อ.เมือง	โขง	157.85	166.70	N/A	N/A	N/A	น้ำปกติ
จ.หนองคาย	วัดทุ่งธาตุ อ.โพนพิสัย	ห้วยหลวง/โขงอีสาน	150.50	159.43	N/A	N/A	N/A	น้ำปกติ
จ.นครพนม	บ้านตาดปากน้ำ อ.ท่าอุเทน	น้ำสงคราม/โขงอีสาน	133.42	141.02	N/A	N/A	N/A	น้ำปกติ
จ.นครพนม	เทศบาล ต.นาแก อ.นาแก	ห้วยน้ำท่า/โขงอีสาน	139.05	142.42	142.98	142.98	142.98	น้ำปกติ
จ.นครราชสีมา	ร.ร.เทศบาล 4 อ.เมือง	ลำตะคอง/มูล	174.60	178.00	N/A	N/A	N/A	น้ำปกติ
จ.บุรีรัมย์	สตึก อ.สตึก	มูล	123.13	128.76	N/A	N/A	N/A	น้ำปกติ
จ.สิงห์บุรี	เชิงสะพานสิงห์บุรี อ.เมือง	เจ้าพระยา	3.45	11.50	3.70	3.45	3.20	น้ำปกติ
จ.อ่างทอง	บ้านยางมณี อ.โพธิ์ทอง	เจ้าพระยา	-	9.11	N/A	N/A	N/A	น้ำปกติ
จ.พระนครศรีอยุธยา	บ้านป้อม อ.พระนครศรีอยุธยา	เจ้าพระยา	-	-	N/A	N/A	N/A	น้ำปกติ
จ.พระนครศรีอยุธยา	อ.เสนา	น้อย/เจ้าพระยา	2.00	5.00	1.10	1.40	0.95	น้ำปกติ
จ.พระนครศรีอยุธยา	สะพานปรีดี อ.พระนครศรีอยุธยา	เจ้าพระยา	-	-	-0.30	0.00	-0.20	น้ำปกติ
จ.นครปฐม	สะพานบุรีรัตนประชาวุฒิ์ อ.สามพราน	ท่าจีน	-5.59	-0.30	0.98	1.08	0.93	น้ำปกติ
จ.สุพรรณบุรี	สะพานวัดพระรูป อ.เมือง	ท่าจีน	-1.26	2.75	3.10	2.45	2.25	น้ำปกติ
จ.สุพรรณบุรี	สะพานข้ามแม่น้ำท่าจีน อ.สามชุก	ท่าจีน	1.55	5.18	N/A	N/A	N/A	น้ำปกติ
จ.ชัยนาท	สะพานสามง่าม-ท่าโบสถ์ อ.หันคา	ท่าจีน	10.69	12.83	12.12	12.12	12.12	น้ำปกติ
จ.จันทบุรี	ตรงข้ามวัดจันทาราม อ.เมือง	จันทบุรี/อ่าวไทย	0.20	3.73	N/A	N/A	N/A	น้ำปกติ
จ.ประจวบคีรีขันธ์	ร.ร.อนุบาลบางสะพาน อ.บางสะพาน	คลองบางสะพาน/ชายฝั่งทะเลตะวันตก	-	3.30	1.15	1.15	1.15	น้ำปกติ
จ.สุราษฎร์ธานี	สภ.จ.สุราษฎร์ธานี อ.เมือง	ตาปี	-	2.28	N/A	N/A	N/A	น้ำปกติ
จ.สงขลา	สถานีอุตตะกอนล่าง อ.หาดใหญ่	ทะเลสาบสงขลา	-	-	0.30	0.35	0.25	น้ำปกติ
จ.พัทลุง	สถานีคลองตะโหมด อ.ตะโหมด	ทะเลสาบสงขลา	-	-	N/A	N/A	N/A	น้ำปกติ
จ.พัทลุง	สถานีลำปำ อ.เมือง	ทะเลสาบสงขลา	-	-	-0.40	-0.50	-0.50	น้ำปกติ

<http://mekhala.dwr.go.th>

**\*\*ม.รทก.** คือ เมตรเทียบกับระดับน้ำทะเลปานกลาง

**\*\* ระดับน้ำทะเลปานกลาง** (Mean Sea Level) หรือ ร.ท.ก. เป็นค่าการวัด ระดับน้ำทะเลขึ้นสูงสุด (High Tide : HT) และลงต่ำสุด (Low Tide : LT) ของแต่ละวันในช่วงระยะเวลาที่กำหนด แล้วนำค่ามาเฉลี่ยเป็นระดับน้ำทะเลปานกลาง สำหรับระยะเวลาที่ทำการรังวัดโดยทั่วไปจะต้องวัดเป็นเวลา ๑๘.๖ ปี ตามวัฏจักรของน้ำ ระดับน้ำทะเลปานกลางของแต่ละบริเวณทั่วโลกอาจจะมีค่าสูงไม่เท่ากัน

ในประเทศไทยใช้เวลาในการวัด ๕ ปี โดยเลือกที่ตำบลเกาะหลัก จังหวัดประจวบคีรีขันธ์ เป็นที่วัด แล้วนำมาหาค่าเฉลี่ย เพื่อใช้เป็นค่าระดับน้ำทะเลปานกลาง ใ้มีค่า ๐.๐๐๐ เมตร ทำการถ่ายโยงมายังหมุด BM-A (ซึ่งถือว่าเป็นหมุดหลักฐานหมุดแรกของประเทศไทย) ซึ่งมีค่าระดับน้ำทะเลปานกลาง ๑.๔๔๗๗ เมตร