



รายงานสถานการณ์น้ำรายวัน

เสนอโดย

ศูนย์เมขลา

ศูนย์ป้องกันวิกฤติน้ำ

กรมทรัพยากรน้ำ

ประจำวันที่ ๗ มีนาคม ๒๕๖๑

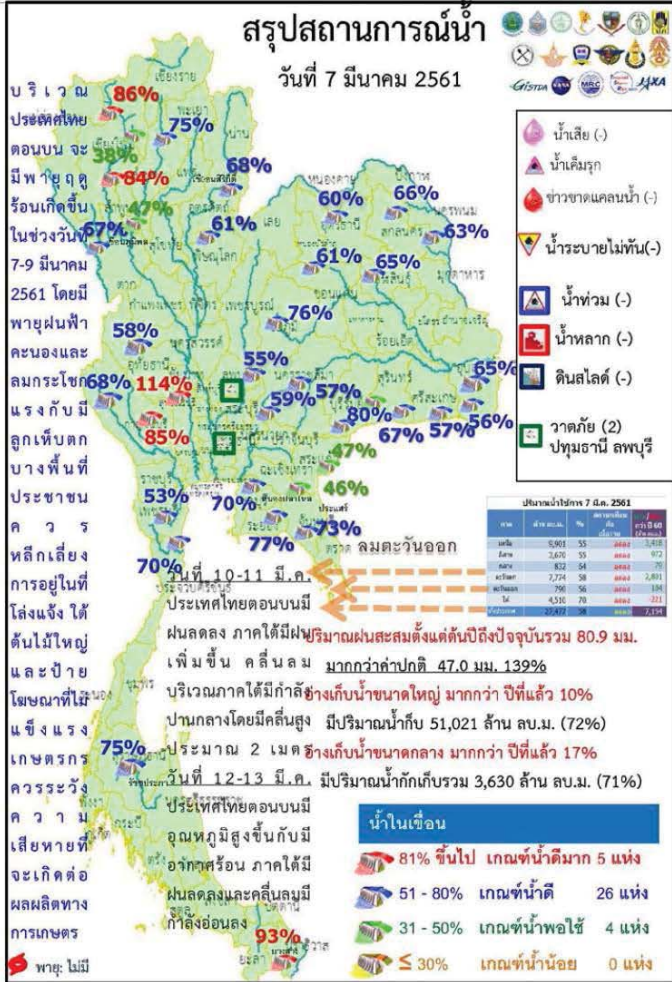
สารบัญ

- ๑) สรุปสถานการณ์น้ำ
- ๒) ปริมาณฝนสะสมปี พ.ศ. ๒๕๖๐ และ ๒๕๖๑ เทียบค่าเฉลี่ย ๓๐ ปี
- ๓) สถานการณ์น้ำในอ่างเก็บน้ำขนาดใหญ่ และขนาดกลาง
- ๔) สถานการณ์น้ำในลำน้ำ
- ๕) รายงานสถานการณ์น้ำรายลุ่มน้ำ
- ๖) รายงานระดับน้ำจากกล้อง CCTV

สรุปสถานการณ์น้ำ



นัยสำคัญ: 7 มีนาคม 2561



- ปริมาณฝนสะสมตั้งแต่ต้นปี 2561 4 มีนาคม 61 รวม 87.4 มม. มากกว่าค่าเฉลี่ย 47.0 มม. (116%)
- อ่างเก็บน้ำขนาดใหญ่มีปริมาณน้ำเก็บ 51,021 ล้าน ลบ.ม. (72%) มากกว่าปีที่แล้ว 10% (7,005 ล้าน ลบ.ม.)
- อ่างเก็บน้ำขนาดกลาง มีปริมาณน้ำเก็บกัก 3,630 ล้าน ลบ.ม. (71%) มากกว่าปีที่แล้ว 17% (876 ล้าน ลบ.ม.)
- พื้นที่ที่ต้องให้ความสนใจเรื่องน้ำ
 - พื้นที่น้ำท่วม - จังหวัด
 - พื้นที่ระบายไม่ทัน - จังหวัด
 - พื้นที่น้ำหลาก - จังหวัด
 - ขาดแคลนนํ้า
 - ขาดแคลนนํ้าอุปโภคบริโภค - จังหวัด
 - ขาดแคลนนํ้าเกษตร - จังหวัด
 - น้ำเค็มรุก - จังหวัด
 - คุณภาพน้ำ
 - น้ำเสียเนื่องจากสิ่งปฏิกูล - จังหวัด
 - น้ำเสียเนื่องจากน้ำท่วมขัง - จังหวัด

อากาศ 6 มี.ค.- 9 มี.ค. 61

7 มีนาคม 2561



(ส่วน)

ประกาศกรมอุตุนิยมวิทยา
เรื่อง พายุฤดูร้อนบริเวณประเทศไทยตอนบน
(มีผลกระทบถึงวันที่ 9 มีนาคม 2561)
ฉบับที่ 10 (108/2018)

ในช่วงวันที่ 7-9 มีนาคม 2561 ประเทศไทยจะมีพายุฤดูร้อนเกิดขึ้น โดยมีลักษณะของพายุฝนฟ้าคะนองและลมกระโชกแรง กับมีลูกเห็บตกบางพื้นที่ในภาคเหนือ ภาคกลาง และภาคตะวันออกเฉียงเหนือ รวมทั้งกรุงเทพมหานครและปริมณฑล จึงขอให้ประชาชนบริเวณดังกล่าวหลีกเลี่ยงการอยู่ในที่โล่งแจ้ง ใต้ต้นไม้ใหญ่ และป้ายโฆษณาที่ไม่แข็งแรง สำหรับเกษตรกรควรระวังความเสียหายที่จะเกิดต่อผลผลิตทางการเกษตรไว้ด้วย

ในช่วงวันที่ 7-8 มีนาคม 2561
ภาคเหนือ: จังหวัดพิจิตร พิษณุโลก และเพชรบูรณ์
ภาคตะวันออกเฉียงเหนือ: จังหวัดเลย หนองบัวลำภู หนองคาย อุดรธานี ร้อยเอ็ด ยโสธร อำนาจเจริญ นครราชสีมา บุรีรัมย์ สุรินทร์ ศรีสะเกษ และอุบลราชธานี
ภาคตะวันออก: จังหวัดนครนายก ปราจีนบุรี สระแก้ว ฉะเชิงเทรา ชลบุรี ระยอง จันทบุรี และตราด
ภาคกลาง: จังหวัดสุพรรณบุรี อุทัยธานี ชัยนาท อ่างทอง นครสวรรค์ ลพบุรี สระบุรี พระนครศรีอยุธยา รวมทั้งกรุงเทพมหานคร และปริมณฑล

ในวันที่ 9 มีนาคม 2561
ภาคเหนือ: จังหวัดเชียงใหม่ เชียงราย พะเยา แพร่ น่าน ลำปาง พะเยา อุตรดิตถ์ พิษณุโลก กำแพงเพชร พิจิตร และเพชรบูรณ์
ภาคกลาง: จังหวัดนครสวรรค์ ลพบุรี สระบุรี อุทัยธานี ชัยนาท สุพรรณบุรี กาญจนบุรี ราชบุรี รวมทั้งกรุงเทพมหานคร และปริมณฑล
ภาคตะวันออก: จังหวัดนครนายก ปราจีนบุรี ฉะเชิงเทรา ชลบุรี ระยอง จันทบุรี และตราด
ภาคใต้: จังหวัดเพชรบุรี ระยองบุรีรัมย์ ชลบุรี และสุราษฎร์ธานี

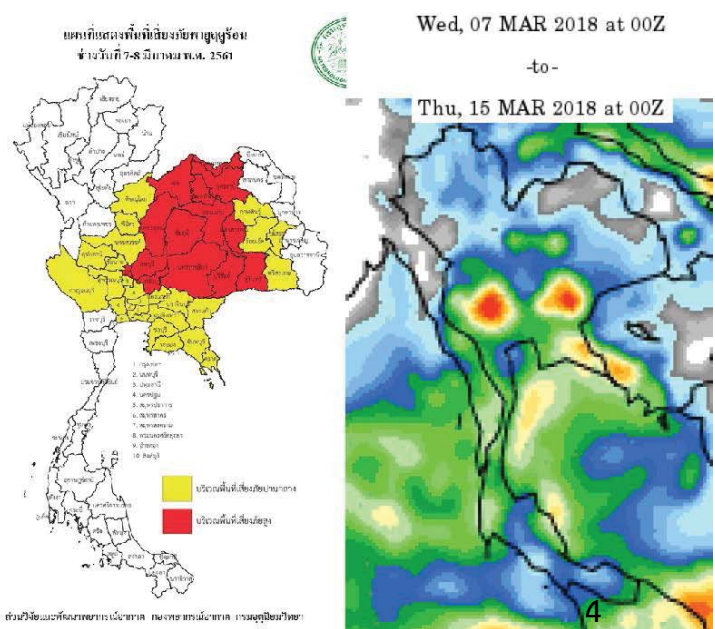
ทั้งนี้เนื่องจากบริเวณความกดอากาศสูงจากประเทศจีนแผ่ลงมาปกคลุมภาคตะวันออกเฉียงเหนือของประเทศไทยและทะเลจีนใต้มีกำลังอ่อนลง ประกอบกับหย่อมความกดอากาศต่ำบริเวณอ่าวตังเกี๋ยกำลังทวีกำลังแรงขึ้น โดยมรสุมตะวันออกเฉียงใต้พัดปกคลุมภาคใต้ของประเทศไทย

จึงขอให้ประชาชนติดตามประกาศจากกรมอุตุนิยมวิทยาอย่างใกล้ชิด
ประกาศ ณ วันที่ 7 มีนาคม พ.ศ. 2561 เวลา 11.00 น.
กรมอุตุนิยมวิทยาจะออกประกาศฉบับต่อไปในวันที่ 7 มีนาคม พ.ศ. 2561 เวลา 17.00 น.

(ลงชื่อ) วันชัย ศักดิ์อุดมไชย
(นายวันชัย ศักดิ์อุดมไชย)
อธิบดีกรมอุตุนิยมวิทยา

สำเนาฉบับนี้

ในช่วงวันที่ 7-9 มีนาคม 2561 ประเทศไทยจะมีพายุฤดูร้อนเกิดขึ้น โดยมีลักษณะของพายุฝนฟ้าคะนองและลมกระโชกแรง กับมีลูกเห็บตกบางพื้นที่ในภาคเหนือ ภาคตะวันออกเฉียงเหนือ ภาคกลาง และภาคตะวันออก รวมทั้งกรุงเทพมหานครและปริมณฑล จึงขอให้ประชาชนบริเวณดังกล่าวหลีกเลี่ยงการอยู่ในที่โล่งแจ้ง ใต้ต้นไม้ใหญ่ และป้ายโฆษณาที่ไม่แข็งแรง สำหรับเกษตรกรควรระวังความเสียหายที่จะเกิดต่อผลผลิตทางการเกษตรไว้ด้วย



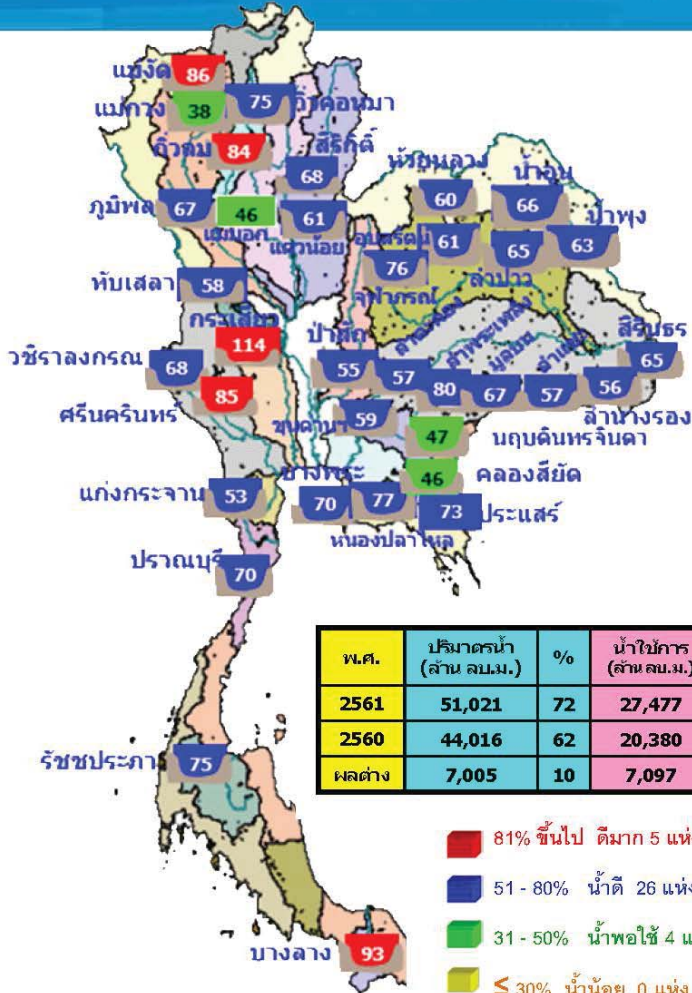
ศูนย์วิจัยและพัฒนาการเกษตรเขตนครราชสีมา กรมอุตุนิยมวิทยา

7 มีนาคม 2561

สถานการณ์การเก็บกักน้ำในเขื่อนขนาดใหญ่

มีปริมาณน้ำสูงกว่าเกณฑ์กักเก็บน้ำสูงสุด 1 เขื่อน

1. ระยะเวลา สุพรรณบุรี 114%



พ.ศ.	ปริมาณน้ำ (ล้าน ลบ.ม.)	%	น้ำใ้การ (ล้าน ลบ.ม.)	%
2561	51,021	72	27,477	58
2560	44,016	62	20,380	43
ผลต่าง	7,005	10	7,097	15

- 81% ขึ้นไป ดิมาก 5 แห่ง
- 51 - 80% น้ำดี 26 แห่ง
- 31 - 50% น้ำพอใช้ 4 แห่ง
- ≤ 30% น้ำน้อย 0 แห่ง

สภาพน้ำและการระบายน้ำ กฟผ

เขื่อน	รายงาน ณ วันที่ 7 มีนาคม 2561						ใช้โดยสิ้นเชิง วันที่
	A	B	C	D	E	F	
เขื่อนภูมิพล	0.03	25.00	26.34	5156.32	63.37	198	20 ก.ย. 61
เขื่อนสิริกิติ์	4.55	25.00	25.96	3624.25	54.42	140	24 ก.ย. 61
เขื่อนศรีนครินทร์	2.08	4.00	13.35	4767.74	63.65	357	26 ก.ย. 62
เขื่อนจันทรมงคล	0.00	19.00	19.71	2979.03	50.94	151	4 ส.ค. 61
เขื่อนจุฬาภรณ์	0.81	4.00	3.83	2860.87	66.73	747	22 ส.ค. 63
เขื่อนลำนางรอง	3.13	3.00	3.06	1077.62	51.47	350	19 ก.ย. 62
เขื่อนอุบลรัตน์	0.00	8.00	9.06	884.72	47.83	97	11 มี.ย. 61
เขื่อนป่าสัก	0.38	0.60	0.52	94.39	60.20	182	3 ก.ย. 61
เขื่อนลำนาน้อย	1.99	0.00	1.93	163.78	39.99	235	27 ส.ค. 61
เขื่อนลำนางรอง	0.00	0.80	0.86	87.23	68.91	98	12 มี.ย. 61
เขื่อนป่าสักชลสิทธิ์	0.49	2.63	2.63	867.46	61.60	254	15 พ.ย. 61
เขื่อนลำนางรอง	0.58	4.30	4.33	626.84	68.81	122	6 ก.ค. 61
รวม	78.37	92.92	105.96	12,456			

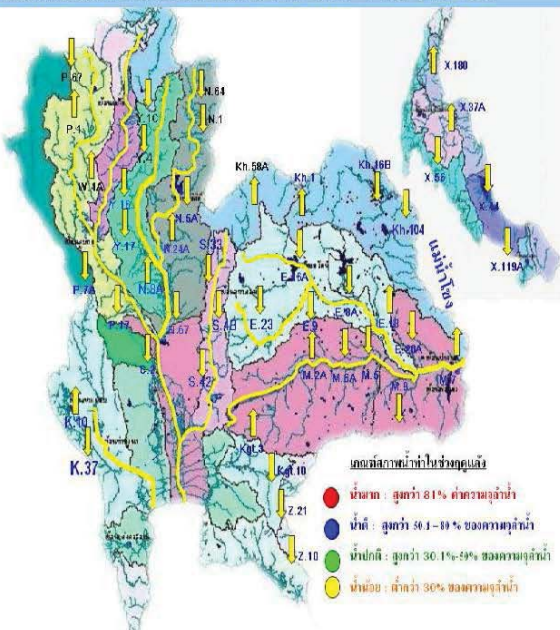
แหล่งข้อมูล : การไฟฟ้าฝ่ายผลิตแห่งประเทศไทย

น้ำในลำน้ำ

7 มีนาคม 2561

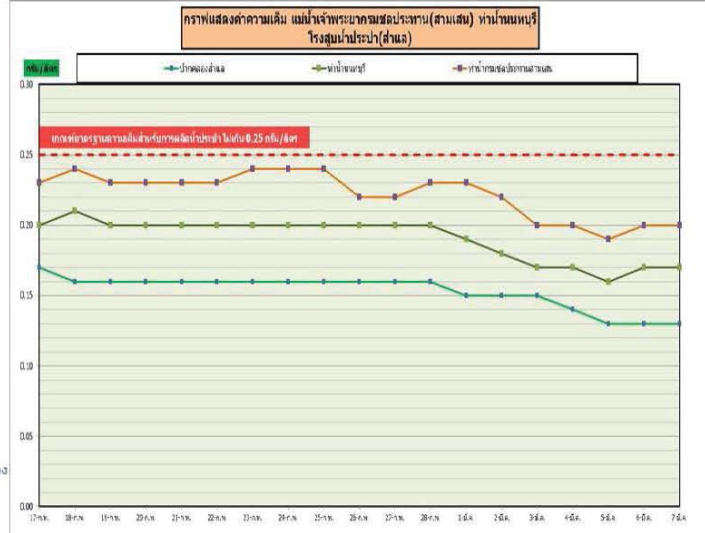
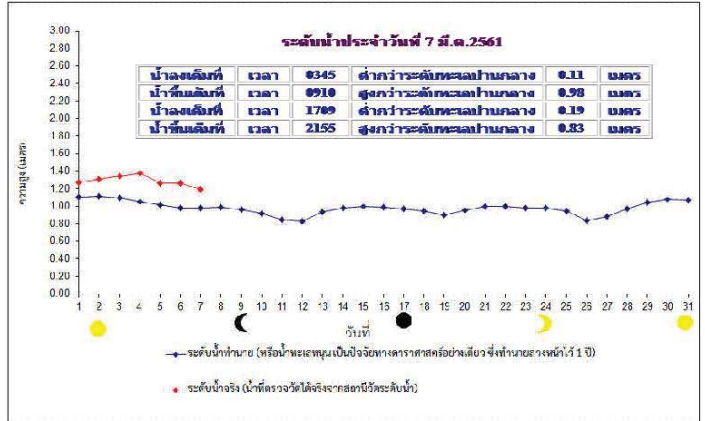
น้ำในลำน้ำสายหลักส่วนใหญ่อยู่ในสถานะน้ำน้อย

แนวโน้มสถานการณ์น้ำทำในลำน้ำสายหลัก 7 มีนาคม 2561



แม่น้ำ	สถานี	พิกัดสถานี	ที่ตั้ง	ตลิ่ง ม.	ความสูง ม. / ไร่	ระดับน้ำ ม. / ไร่	ปริมาณน้ำ ไร่	ปริมาณน้ำ ไร่	ค่า(-) สูง(+)	อยู่ในเกณฑ์	แนวโน้ม	
1. ชิง	P.1	สะพานทวีรุฐ	อำเภอเมือง	จังหวัดเชียงใหม่	3.70	490	1.15	9	11	-2.55	น้อย	ลดลง
ชิ่ง	P.7A	สะพานบ้านห้วยทราย	อำเภอเมือง	จังหวัดกำแพงเพชร	5.87	4,035	1.02	308	328	-4.85	น้อย	ลดลง
ชิ่ง	P.17	บ้านท่าวัง	อำเภอบรรพตพิสัย	จังหวัดนครสวรรค์	38.08	1,815	35.14	207	207	-2.94	น้อย	ทรงตัว
2. ชิ่ง	W.4A	บ้านวังฉัตร	อำเภอสามขา	จังหวัดตาก	6.10	458	0.91	-	-	-5.19	N/A	N/A
3. ชม	Y.1C	สะพานบ้านน้ำใส	อำเภอเมือง	จังหวัดแพร่	8.20	1,000	0.21	4	4	-7.99	น้อย	ทรงตัว
ชม	Y.16	บ้านบางระกำ	อำเภอบางระกำ	จังหวัดพิษณุโลก	7.00	376	2.15	-	-	-4.85	N/A	N/A
4. น่าน	N.1	น้ำลำน้ำจันทน์	อำเภอเมือง	จังหวัดน่าน	7.00	1,265	-0.21	4	4	-7.21	น้อย	ลดลง
น่าน	N.5A	สะพานนอกท่าพรอ	อำเภอเมือง	จังหวัดพิษณุโลก	10.54	1,452	2.80	259	227	-7.74	ปกติ	เพิ่มขึ้น
น่าน	N.67	สะพานบ้านก่อไชย	อำเภอชุมแสง	จังหวัดนครสวรรค์	28.30	1,520	20.92	286	289	-7.38	ปกติ	ลดลง
5. มูล	M.6A	บ้านสะตึก	อำเภอเสด็จ	จังหวัดบุรีรัมย์	6.00	440	0.27	-	-	-5.73	N/A	N/A
มูล	M.9	บ้านหนองภูมื่น	อำเภอเมือง	จังหวัดศรีสะเกษ	9.00	220	5.64	-	-	-3.36	N/A	N/A
มูล	M.7	สะพานเสรีประชาธิปไตย	อำเภอเมือง	จังหวัดสุรินทร์	7.00	2,300	1.78	24	24	-5.22	น้อย	ทรงตัว
6. พระยาศรี	Kgt.10	บ้านสระขวัญ	อำเภอเมือง	จังหวัดสระบุรี	11.00	300	5.63	-	-	-5.37	N/A	N/A
7. บางปะอิน	Kgt.3	บ้านก้นบึงบุรี	อำเภอก้นบึงบุรี	จังหวัดราชบุรี	10.20	658	0.83	19	17	-9.37	น้อย	เพิ่มขึ้น
8. ทลิ่งนา	X.158	สะพานบ้านวังคอก	อำเภอท่ามะ	จังหวัดชุมพร	12.00	930	3.15	7	7	-8.85	น้อย	เพิ่มขึ้น
9. คาปี	X.37A	บ้านย่านดินแดง	อำเภอพระแสง	จังหวัดสุราษฎร์ธานี	10.76	489	5.03	29	29	-5.73	น้อย	ลดลง
10. โท-ลก	X.119A	บ้านป่าเข็ญ	อำเภออุทไทรโยค	จังหวัดราชบุรี	8.20	219	3.61	12	13	-4.59	น้อย	ลดลง

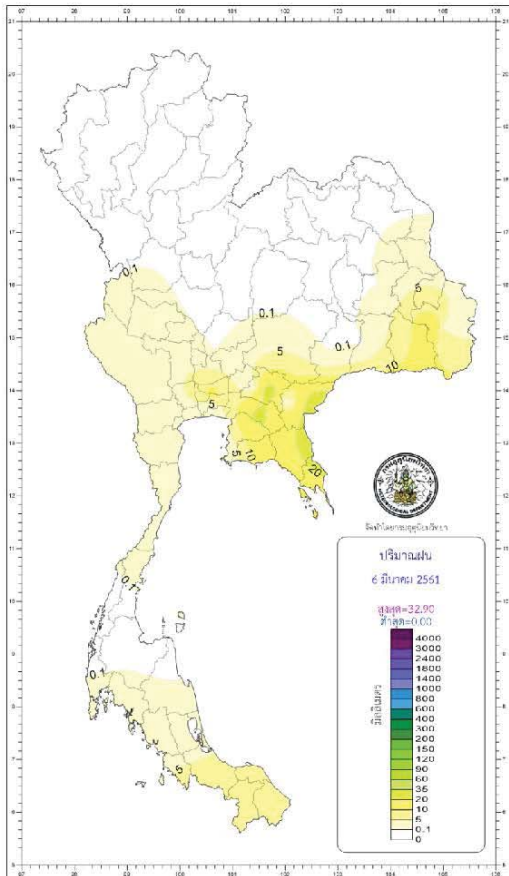
หมายเหตุ : เครื่องหมาย - หมายถึง ไม่ได้รายงาน



ข้อมูลจากเครื่องวัดคุณภาพน้ำ เป็นข้อมูลเพื่อใช้ในการเฝ้าระวังคุณภาพน้ำดิบสำหรับการผลิตน้ำประปาของกรมประปา
 เกณฑ์สีแดง : ความเค็ม < 0.25 g/l, ความนำไฟฟ้า < 500 µS/cm, ออกซิเจนในน้ำ > 2 mg/l, กรด-ด่าง ระหว่าง 5-9
 เกณฑ์สีส้ม/เหลือง/เขียว และ รหัสสีต่างๆ ความเค็ม < 1.80 g/l (อ้างอิงคุณภาพน้ำ)
 เกณฑ์สำหรับการเกษตร : ความเค็ม < 2 g/l, ความนำไฟฟ้า < 4,000 µS/cm

ฝน 24 ชั่วโมง ณ เวลา 07น.

ปริมาณฝน 24 ชั่วโมง ที่ผ่านมามี



ภาค	เกณฑ์และปริมาณฝนเป็นมิลลิเมตร	รายงานสรุปลักษณะอากาศประจำวันพุธที่ 7 มีนาคม พ.ศ. 2561	
	ตั้งแต่เวลา 01:00 น. ถึง 06:00 น. วันที่ 7 มี.ค. 61	ออกประกาศเวลา 0500 น.	
เหนือ	มีฝนเล็กน้อย จากคร่าวตรวจอากาศที่บริเวณ จ.พิษณุโลก	ต่ำสุด 6.0 ค่าสุด 14.0 สูงสุด 39.9	กัวมเปาญ ดอยอินทนนท์ อ.จอมทอง จ.เชียงใหม่ อ.อุ้มผาง จ.ตาก
ตะวันออก	มีฝนร้อยละ 10 ของพื้นที่ มากที่สุด 15.4 มม. ที่ อ.เมือง จ.อุบลราชธานี	ต่ำสุด 12.0 ค่าสุด 18.2 สูงสุด 38.5	สุโขทัย จ.สุโขทัย อ.ภูกระดึง และเขตรักษาพันธุ์สัตว์ป่าภูหลวง อ.ภูเรือ จ.เลย นครนายก จ.นครนายก จ.เลย
กลาง	มีฝนเล็กน้อย จากคร่าวตรวจอากาศที่บริเวณ จ.อุทัยธานี	ต่ำสุด 19.1 ค่าสุด 23.3 สูงสุด 37.0	อ.เมือง จ.อุทัยธานี อ.ทองผาภูมิ จ.กาญจนบุรี อ.หนองฉาง จ.กาญจนบุรี
ตะวันออก	มีฝนร้อยละ 10 ของพื้นที่ มากที่สุด 32.9 มม. ที่ อ.ศรีนครินทร์ จ.สระแก้ว	ต่ำสุด 19.1 ค่าสุด 23.3 สูงสุด 37.0	สท.เขตรักษาพันธุ์สัตว์ป่าห้วยขาแข้ง อ.เมือง จ.นครนายก อ.ศรีนครินทร์ จ.สระแก้ว
ใต้	มีฝนร้อยละ 10 ของพื้นที่ มากที่สุด 5.5 มม. ที่ อ.สวี จ.ประจวบคีรีขันธ์	ต่ำสุด 21.6 ค่าสุด 26.0 สูงสุด 36.6	อ.เมือง จ.ระยอง อ.เมือง จ.ระยอง อ.พรหมเสนา จ.สุราษฎร์ธานี
ใต้	มีฝนร้อยละ 10 ของพื้นที่ มากที่สุด 5.6 มม. ที่ อ.เมือง จ.สตูล	ต่ำสุด 20.3 ค่าสุด 36.1 สูงสุด 36.1	อ.เมือง จ.สตูล อ.เมือง จ.สตูล
กรุงเทพมหานครและปริมณฑล	มีฝนร้อยละ 10 ของพื้นที่ มากที่สุด 13.3 มม. ที่ ท่าอากาศยานดอนเมือง เขตดอนเมือง กรุงเทพมหานคร	ต่ำสุด 26.0 ค่าสุด 37.4 สูงสุด 37.4	ท่าอากาศยานสุวรรณภูมิ อ.บางพลี จ.สมุทรปราการ อ.คลองหลวง จ.ปทุมธานี

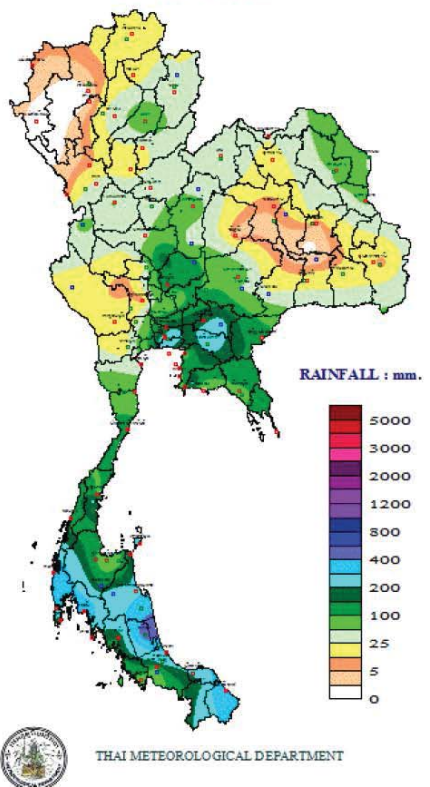
พยากรณ์อากาศบริเวณลุ่มน้ำเจ้าพระยาและทะเลอันดามันเพื่อการท่องเที่ยว

อำเภอไทย	มีเมฆบางส่วน กับมีฝนที่ทะเลอันดามัน ร้อยละ 10 ของพื้นที่ ทะเลมีคลื่นสูงประมาณ 1 เมตร	ดวงอาทิตย์ออกเวลา	18.27 น.
ทะเลอันดามัน	มีเมฆบางส่วน โดยมีฝนที่ทะเลอันดามัน ร้อยละ 10 ของพื้นที่ ทะเลมีคลื่นต่ำกว่า 1 เมตร	ดวงอาทิตย์ออกเวลา	18.38 น.
วันนี้	กรุงเทพมหานคร	ดวงอาทิตย์ขึ้นเวลา	06.10 น.
วันพรุ่งนี้	กรุงเทพมหานคร	ดวงอาทิตย์ขึ้นเวลา	06.30 น.

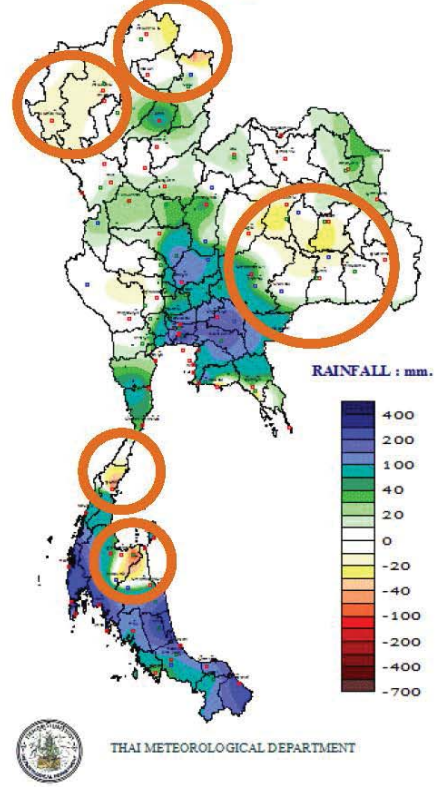
สภาวะระดับน้ำในแม่น้ำเจ้าพระยา ที่หน้ากองบัญชาการกองทัพเรือคำนวณโดยกรมอุทกศาสตร์เมื่อรวมน้ำทะเลหนุนและอิทธิพลต่างๆแล้ว

วันนี้ (7 มี.ค. 61)	น้ำขึ้นเต็มที่ เวลา 09:10 น.	สูงกว่าระดับทะเลปานกลาง	- เมตร	98 เซนติเมตร
	และเวลา 21:55 น.	ต่ำกว่าระดับทะเลปานกลาง	- เมตร	83 เซนติเมตร
	น้ำลงเต็มที่ เวลา 03:45 น.	ต่ำกว่าระดับทะเลปานกลาง	- เมตร	11 เซนติเมตร
	และเวลา 17:09 น.	ต่ำกว่าระดับทะเลปานกลาง	- เมตร	19 เซนติเมตร

TOTAL RAINFALL FROM 1 JANUARY TO 7 มีนาคม 2018



DEPARTURE FROM NORMAL TO 7 มีนาคม



ทันเหตุการณ์

จังหวัด	เหตุการณ์
---------	-----------

ปทุมธานี	<p>คลอง 4 ปทุมธานี เสาไฟฟ้าล้มทับรถทำให้กีดขวางการจราจรไม่จำเป็นให้หลีกเลี่ยง/ท้องข่าวสาธารณสุขภัยปภ. กรมอุตุนิยมวิทยา/ กรมฝนหลวงและการบินเกษตร</p> <p>13:58 คลอง 4 รังสิตนครนายกขาเข้ามีเสาไฟฟ้าล้มทับรถประชาชนประมาณ 3-4 คัน การจราจรหนาแน่นระดับทั้งด้านรังสิตนครนายกขาเข้าหากไม่มีความจำเป็นให้เลี่ยง</p> <p>เส้นทางรังสิตนครนายกคลอง 4 ถึงคลอง 7 มีปริมาณน้ำฝนและน้ำท่วมขังลมกระโชกแรง</p>
----------	-------------------------------------------------------------------------------------------------------------------------------------------------------------------------------------------------------------------------------------------------------------------------------------------------------------------------------------------------------------------------------------------------

รายงานและพยากรณ์ฝนบริเวณเขตลุ่ม กรุงเทพมหานคร
ประจำวันที่ 07 มีนาคม 2561

สภาพฝนบริเวณเขตลุ่ม กรุงเทพมหานคร 3 ชั่วโมงข้างหน้า

สีเขียว	เหลือง	สีแดง
ฝนตกเล็กน้อย	มีฟ้าผ่าอยู่บ่อยครั้งถึงปานกลาง	มีฟ้าผ่าอยู่บ่อยครั้งถึงหนักมาก

ผลการตรวจในหัวเขตรังสิต เวลา 14.00 น. **เรดาร์กรม. ตรวจพบกลุ่มเมฆคิวมูโลนิมบัสบริเวณเขตลุ่มรังสิต สาโนน คลองสามวา กทม. ปทุมธานี ฉะเชิงเทรา แนวไม่เคลื่อนทางตะวันออก เข้าปกคลุมบางปูร์ เขตเทศบาลนคร กทม.**

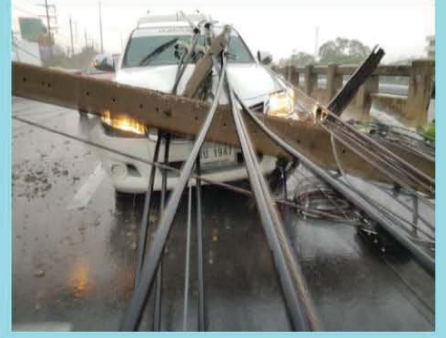
การพยากรณ์ในระยะปัจจุบัน (30 นาทีถึง 3 ชั่วโมงข้างหน้า) คาดว่า พายุกลุ่มเมฆ บริเวณเขตลุ่มรังสิตรวมทั้งบริเวณกรุงเทพมหานครและปริมณฑล

นางสาววันฉวีพร สุทธิงา นางสาวศุภมาสภาภาส โทร 1111 โทร 1182 นางสาว พงศมาลา ๕ สดงนภา
ผู้อำนวยการศูนย์อุตุนิยมวิทยาภาคกลาง โทรสาร ๐ 2399 4012 14, www.tmd.go.th ผู้อำนวยการศูนย์วิจัยและพัฒนาอุตุนิยมวิทยาภาคกลาง
กองพยากรณ์อากาศ www.safes.tmd.go.th

แจ้งเตือนสภาพอากาศ บริเวณพื้นที่ภาคกลาง

ภาพเรดาร์ฝนหลวงรังสิตหับ จ.ชลบุรี วันที่ 7 มีนาคม 2561

	<p>เวลา : 13.30 น.</p> <p>ลักษณะอากาศ : ฝนตกหนัก ลมกระโชกแรง และอาจมีลูกเห็บตก</p> <p>พื้นที่ : จังหวัดปทุมธานี จังหวัดพระนครศรีอยุธยา ฉะเชิงเทรา นครนายก จันทบุรี อุตรดิตถ์ กทม.นครนายก</p> <p>การเคลื่อนตัว : -</p> <p style="text-align: right; font-size: x-small;">กรมฝนหลวงและการบินเกษตร</p>
--	-----------------------------------------------------------------------------------------------------------------------------------------------------------------------------------------------------------------------------------------------------------------------------------------------------------------



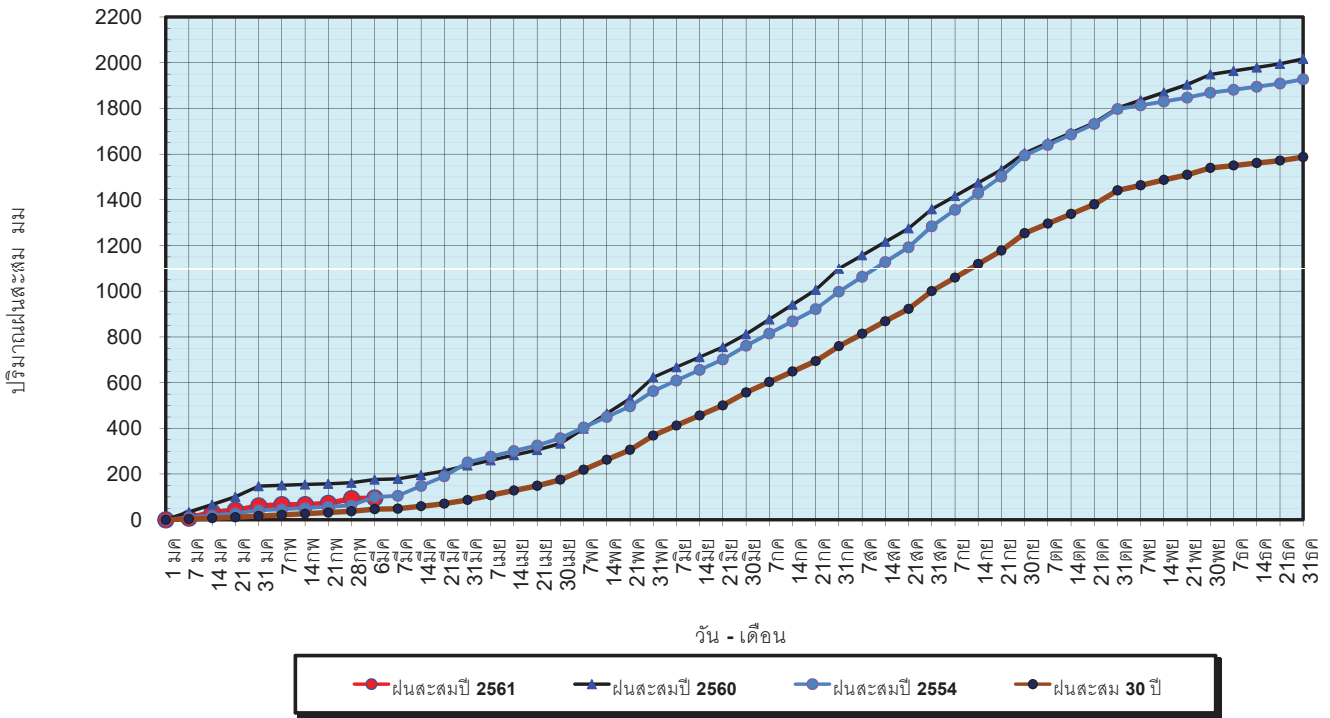
ปริมาณฝนสะสมปี

พ.ศ. ๒๕๖๐ และ ๒๕๖๑

เทียบค่าเฉลี่ย ๓๐ ปี

วันที่ 6 มีนาคม 2561
 ฝน30ปี = 46.98 มม. (สะสมทั้งปี = 1,587.70 มม.)
 ปี60 = 176.35 มม. (สะสมทั้งปี = 2,016.75 มม.)
 ปี61 = 95.45 มม.
 เปรียบเทียบกับ ปี 60 **มีค่าน้อยกว่า** -80.91 มม.
 เปรียบเทียบกับฝนเฉลี่ย 30 ปี **มีค่ามากกว่า** 48.47 มม.

ปริมาณฝนสะสมปี 2554-2560-2561 เทียบกับค่าเฉลี่ย 30 ปี



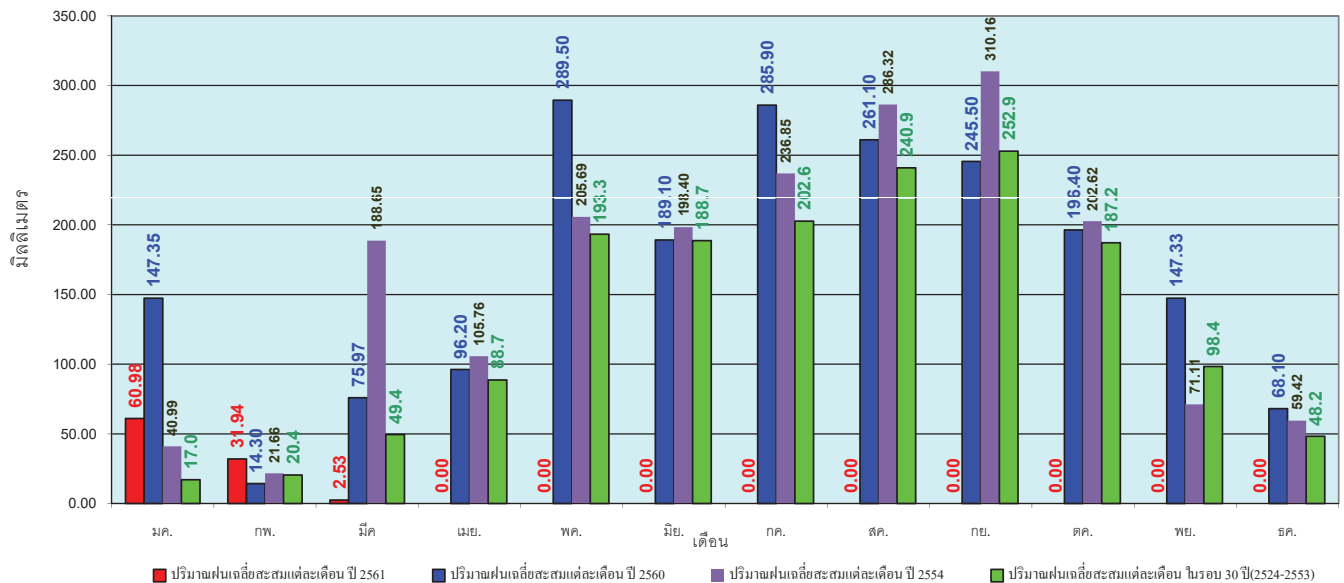
ข้อมูลจากกรมอุตุนิยมวิทยาจำนวน 122
 สถานีข้อมูลปริมาณฝนสะสมถึง วันที่
 6 มีนาคม 2561



ศูนย์เมฆขลา ศูนย์ป้องกันวิกฤตน้ำ กรมทรัพยากรน้ำ

วันที่ 6 มีนาคม 2561
 ฝน30ปี = 46.98 มม. (สะสมทั้งปี = 1,587.50 มม.)
 ปี60 = 176.35 มม. (สะสมทั้งปี = 2,016.75 มม.)
 ปี61 = 95.45 มม.
 เปรียบเทียบกับ ปี 60 **มีค่าน้อยกว่า** -80.91 มม.
 เปรียบเทียบกับฝนเฉลี่ย 30 ปี **มีค่ามากกว่า** 48.47 มม.

ปริมาณฝนเฉลี่ยรายเดือนของประเทศ



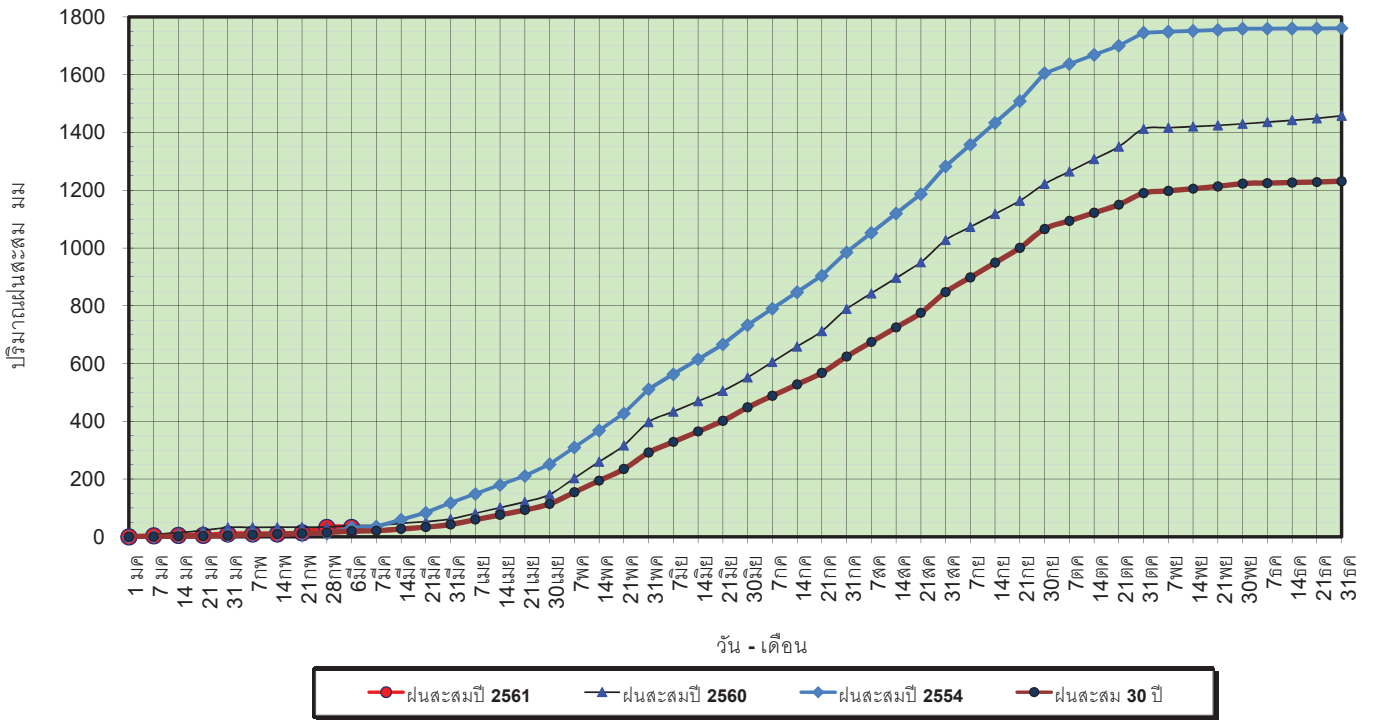
ข้อมูลจากกรมอุตุนิยมวิทยาจำนวน 122
 สถานีข้อมูลปริมาณฝนสะสมถึง วันที่
 6 มีนาคม 2561



ศูนย์เมฆขลา ศูนย์ป้องกันวิกฤตน้ำ กรมทรัพยากรน้ำ

วันที่ 6 มีนาคม 2561
 ฝน30ปี = 20.44 มม. (สะสมทั้งปี = 1,230.90 มม.)
 ปี60 = 39.18 มม. (สะสมทั้งปี = 1,457.30 มม.)
 ปี61 = 32.85 มม.
 เปรียบเทียบกับ ปี 60 **มีค่าน้อยกว่า** -6.33 มม.
 เปรียบเทียบกับฝนเฉลี่ย 30 ปี **มีค่ามากกว่า** 12.41 มม.

ปริมาณฝนสะสมภาคเหนือ

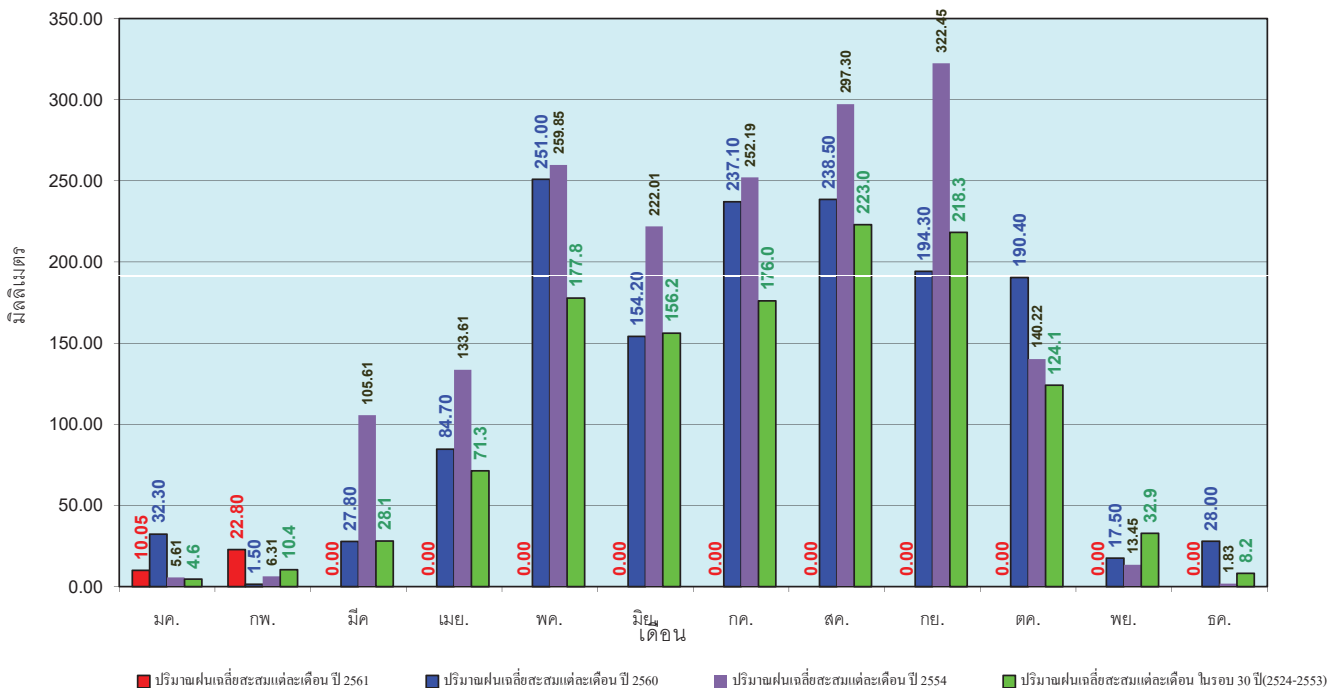


ข้อมูลจากกรมอุตุนิยมวิทยาจำนวน 32 สถานีข้อมูลปริมาณฝนสะสมถึง วันที่ 6 มีนาคม 2561



วันที่ 6 มีนาคม 2561
 ฝน30ปี = 20.44 มม. (สะสมทั้งปี = 1,230.90 มม.)
 ปี60 = 39.18 มม. (สะสมทั้งปี = 1,457.30 มม.)
 ปี61 = 32.85 มม.
 เปรียบเทียบกับ ปี 60 **มีค่าน้อยกว่า** -6.33 มม.
 เปรียบเทียบกับฝนเฉลี่ย 30 ปี **มีค่ามากกว่า** 12.41 มม.

ปริมาณฝนเฉลี่ยสะสมรายเดือน ภาคเหนือ

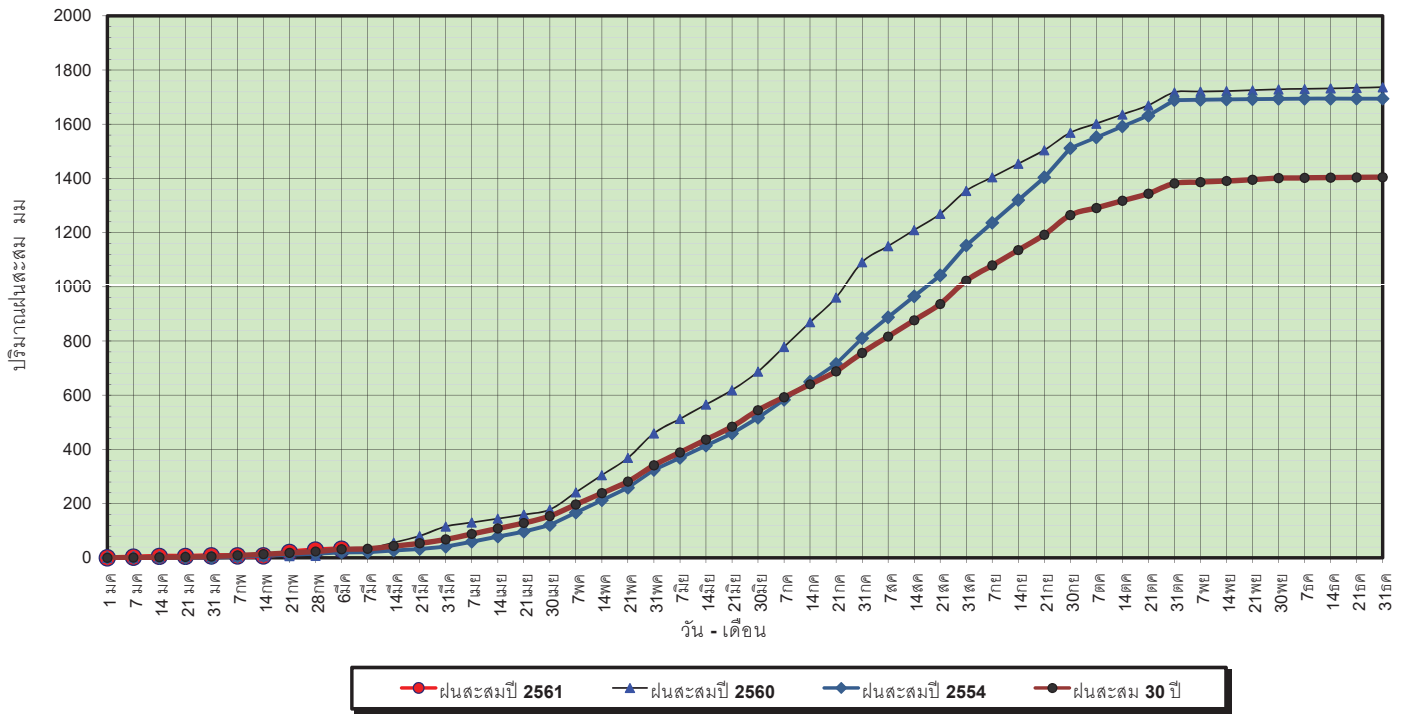


ข้อมูลจากกรมอุตุนิยมวิทยาจำนวน32 สถานีข้อมูลปริมาณฝนสะสมถึง วันที่ 6 มีนาคม 2561



วันที่ 6 มีนาคม 2561
 ฝน30ปี = 31.95 มม. (สะสมทั้งปี = 1,404.50 มม.)
 ปี60 = 28.32 มม. (สะสมทั้งปี = 1,736.60 มม.)
 ปี61 = 31.77 มม.
 เปรียบเทียบกับ ปี 60 **มีค่ามากกว่า** 3.45 มม.
 เปรียบเทียบกับฝนเฉลี่ย 30 ปี **มีค่าน้อยกว่า** -0.18 มม.

ปริมาณฝนสะสมภาคตะวันออกเฉียงเหนือ



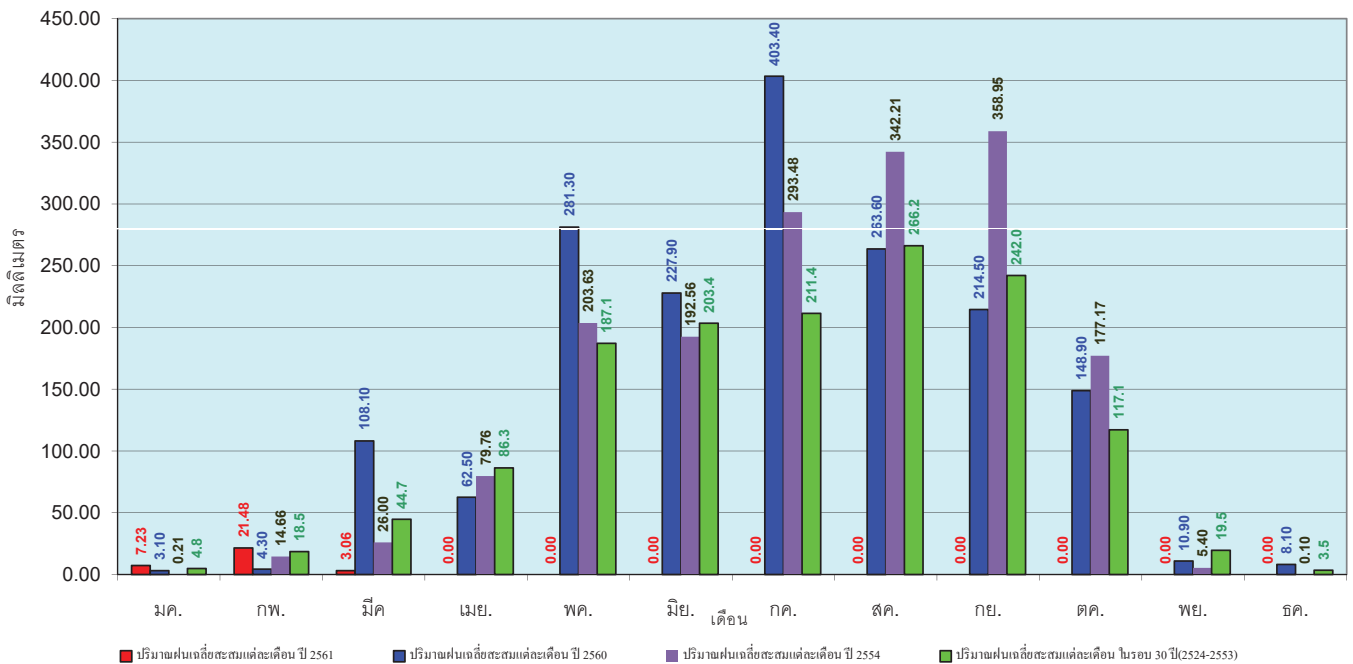
ข้อมูลจากกรมอุตุนิยมวิทยาจำนวน 28
 สถานีข้อมูลปริมาณฝนสะสมถึง วันที่
 6 มีนาคม 2561



ศูนย์เมขลา ศูนย์ป้องกันวิกฤตน้ำ กรมทรัพยากรน้ำ

วันที่ 6 มีนาคม 2561
 ฝน30ปี = 31.95 มม. (สะสมทั้งปี = 1,404.50 มม.)
 ปี60 = 28.32 มม. (สะสมทั้งปี = 1,736.60 มม.)
 ปี61 = 31.77 มม.
 เปรียบเทียบกับ ปี 60 **มีค่ามากกว่า** 3.45 มม.
 เปรียบเทียบกับฝนเฉลี่ย 30 ปี **มีค่าน้อยกว่า** -0.18 มม.

ปริมาณฝนเฉลี่ยสะสมรายเดือน ภาคตะวันออกเฉียงเหนือ



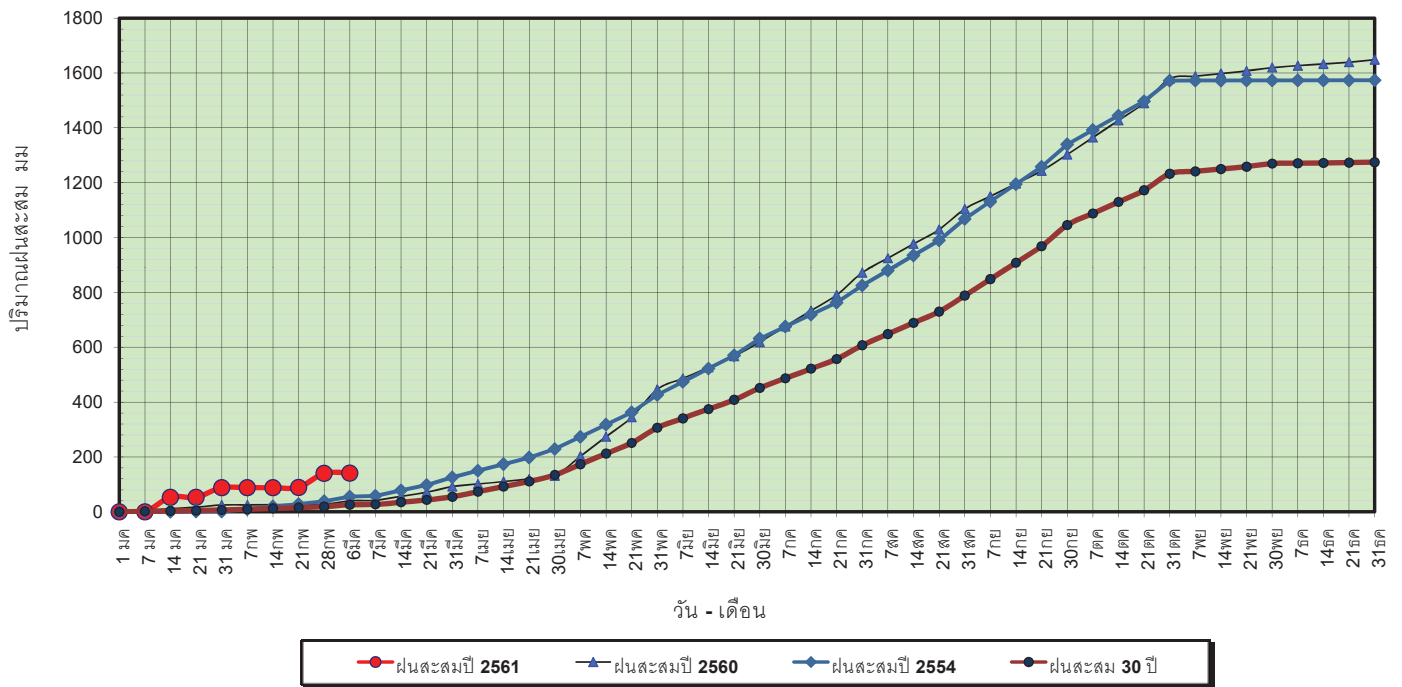
ข้อมูลจากกรมอุตุนิยมวิทยาจำนวน 28
 สถานีข้อมูลปริมาณฝนสะสมถึง วันที่
 6 มีนาคม 2561



ศูนย์เมขลา ศูนย์ป้องกันวิกฤตน้ำ กรมทรัพยากรน้ำ

วันที่ 6 มีนาคม 2561
 ฝน30ปี = 25.97 มม. (สะสมทั้งปี = 1,275.20 มม.)
 ปี60 = 39.58 มม. (สะสมทั้งปี = 1,649.10 มม.)
 ปี61 = 141.34 มม.
 เปรียบเทียบกับ ปี 60 มีค่ามากกว่า 101.76 มม.
 เปรียบเทียบกับฝนเฉลี่ย 30 ปี มีค่ามากกว่า 115.37 มม.

ปริมาณฝนสะสมภาคกลาง

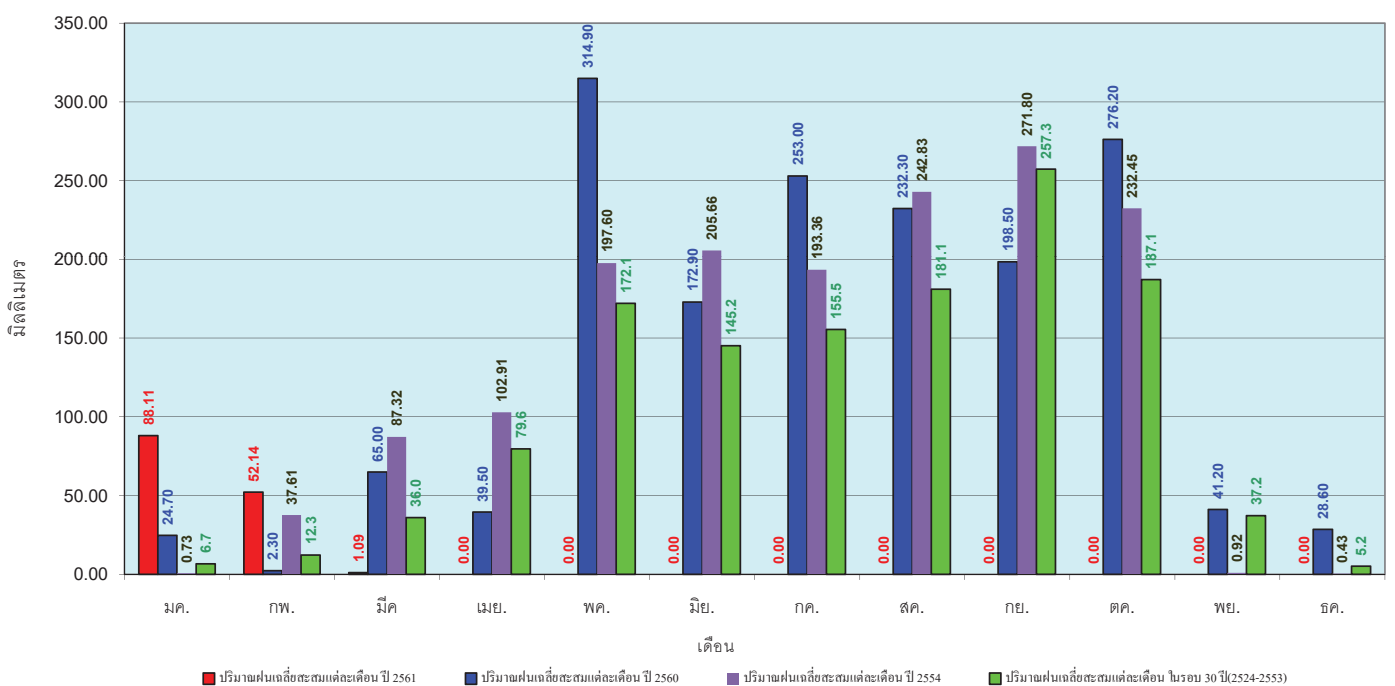


ข้อมูลจากกรมอุตุนิยมวิทยาจำนวน 13 สถานีข้อมูลปริมาณฝนสะสมถึง วันที่ 6 มีนาคม 2561



วันที่ 6 มีนาคม 2561
 ฝน30ปี = 25.97 มม. (สะสมทั้งปี = 1,275.20 มม.)
 ปี60 = 39.58 มม. (สะสมทั้งปี = 1,649.10 มม.)
 ปี61 = 141.34 มม.
 เปรียบเทียบกับ ปี 60 มีค่ามากกว่า 101.76 มม.
 เปรียบเทียบกับฝนเฉลี่ย 30 ปี มีค่ามากกว่า 115.37 มม.

ปริมาณฝนเฉลี่ยสะสมรายเดือน ภาคกลาง

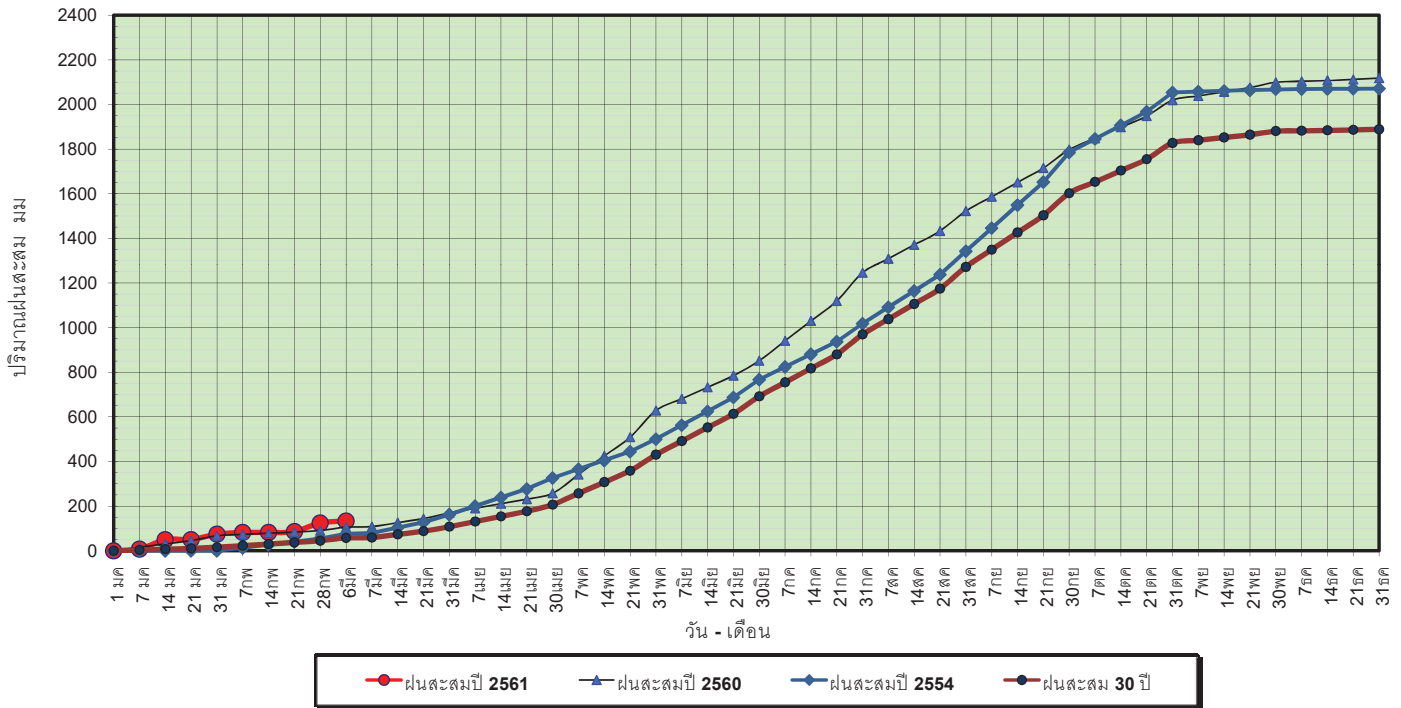


ข้อมูลจากกรมอุตุนิยมวิทยาจำนวน 13 สถานีข้อมูลปริมาณฝนสะสมถึง วันที่ 6 มีนาคม 2561



วันที่ 6 มีนาคม 2561
 ฝน30ปี = 57.60 มม. (สะสมทั้งปี = 1,888.80 มม.)
 ปี60 = 105.51 มม. (สะสมทั้งปี = 2,118.10 มม.)
 ปี61 = 133.59 มม.
 เปรียบเทียบกับ ปี 60 มีค่ามากกว่า 28.09 มม.
 เปรียบเทียบกับฝนเฉลี่ย 30 ปี มีค่ามากกว่า 76.00 มม.

ปริมาณฝนสะสมภาคตะวันออกเฉียงเหนือ

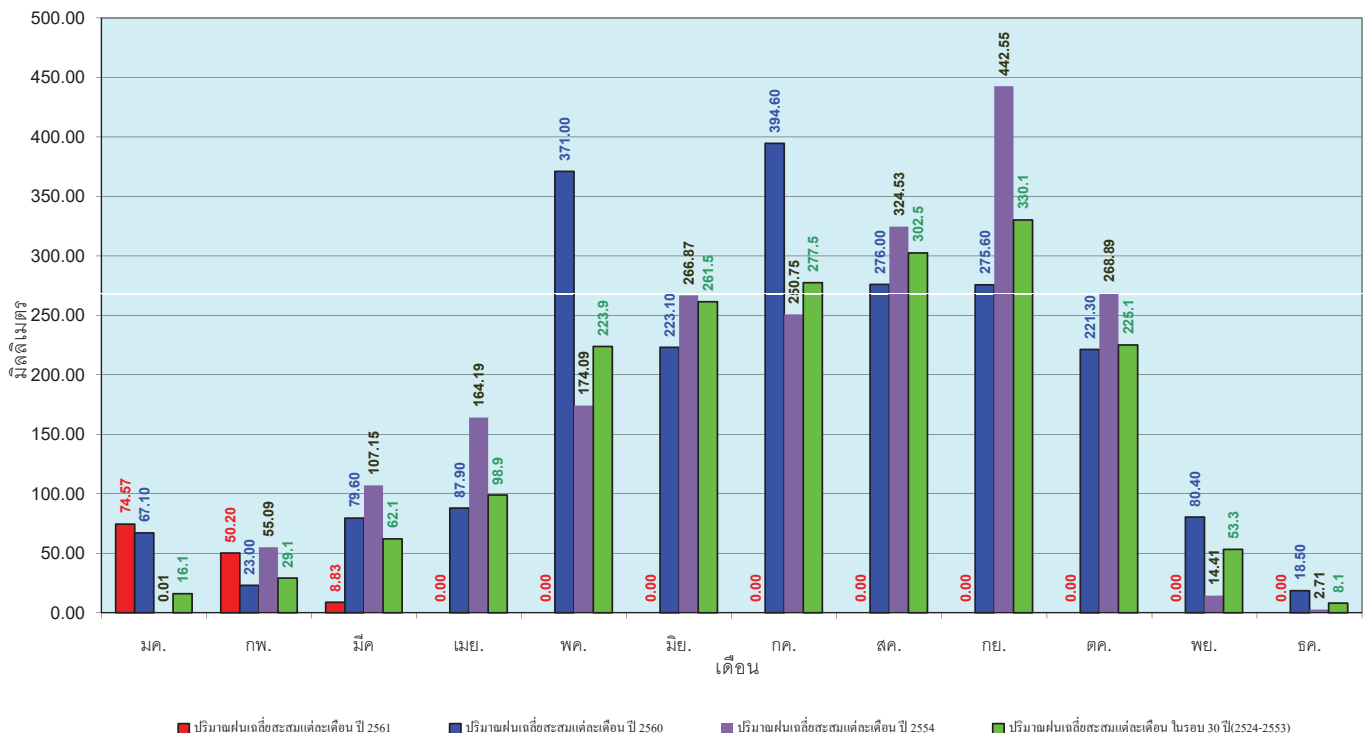


ข้อมูลจากกรมอุตุนิยมวิทยาจำนวน 15 สถานีข้อมูลปริมาณฝนสะสมถึง วันที่ 6 มีนาคม 2561



วันที่ 6 มีนาคม 2561
 ฝน30ปี = 57.60 มม. (สะสมทั้งปี = 1,888.80 มม.)
 ปี60 = 105.51 มม. (สะสมทั้งปี = 2,118.10 มม.)
 ปี61 = 133.59 มม.
 เปรียบเทียบกับ ปี 60 มีค่ามากกว่า 28.09 มม.
 เปรียบเทียบกับฝนเฉลี่ย 30 ปี มีค่ามากกว่า 76.00 มม.

ปริมาณฝนเฉลี่ยสะสมรายเดือน ภาคตะวันออกเฉียงเหนือ

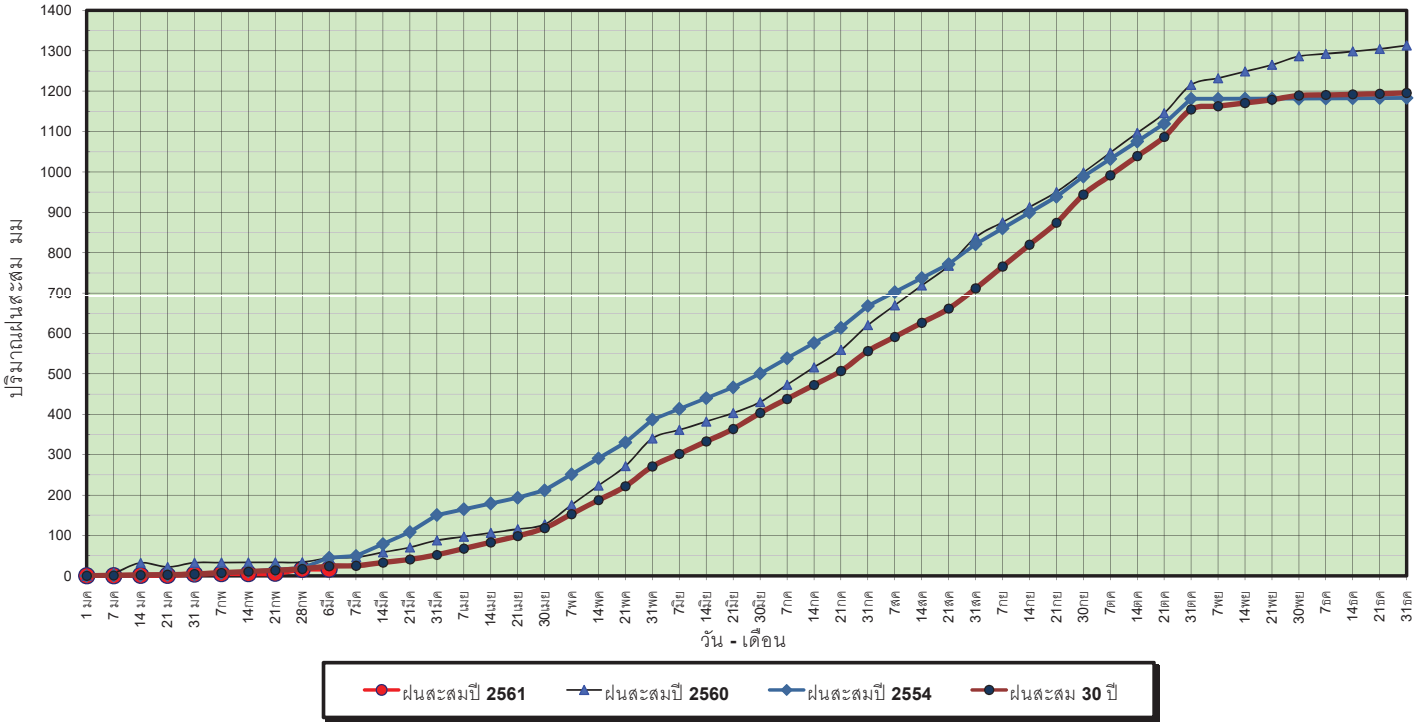


ข้อมูลจากกรมอุตุนิยมวิทยาจำนวน 15 สถานีข้อมูลปริมาณฝนสะสมถึง วันที่ 6 มีนาคม 2561



วันที่ 6 มีนาคม 2561
 ฝน30ปี = 23.81 มม. (สะสมทั้งปี = 1,195.72 มม.)
 ปี60 = 44.29 มม. (สะสมทั้งปี = 1,313.32 มม.)
 ปี61 = 16.62 มม.
 เปรียบเทียบกับ ปี 60 **มีค่าน้อยกว่า** -27.67 มม.
 เปรียบเทียบกับฝนเฉลี่ย 30 ปี **มีค่าน้อยกว่า** -7.19 มม.

ปริมาณฝนสะสมภาคตะวันตก



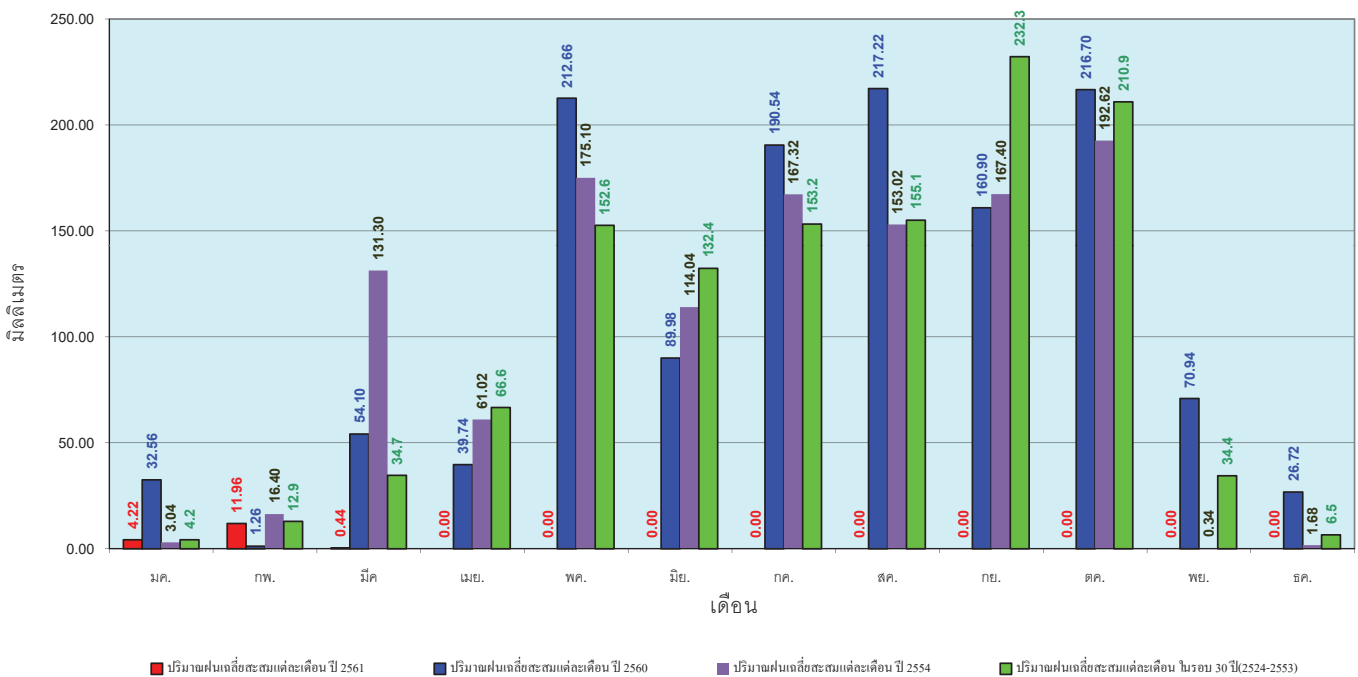
ข้อมูลจากกรมอุตุนิยมวิทยาจำนวน 5
 สถานีข้อมูลปริมาณฝนสะสมถึง วันที่
 6 มีนาคม 2561



ศูนย์เมขลา ศูนย์ป้องกันวิกฤตน้ำ กรมทรัพยากรน้ำ

วันที่ 6 มีนาคม 2561
 ฝน30ปี = 23.81 มม. (สะสมทั้งปี = 1,195.72 มม.)
 ปี60 = 44.29 มม. (สะสมทั้งปี = 1,313.32 มม.)
 ปี61 = 16.62 มม.
 เปรียบเทียบกับ ปี 60 **มีค่าน้อยกว่า** -27.67 มม.
 เปรียบเทียบกับฝนเฉลี่ย 30 ปี **มีค่าน้อยกว่า** -7.19 มม.

ปริมาณฝนเฉลี่ยสะสมรายเดือน ภาคตะวันตก



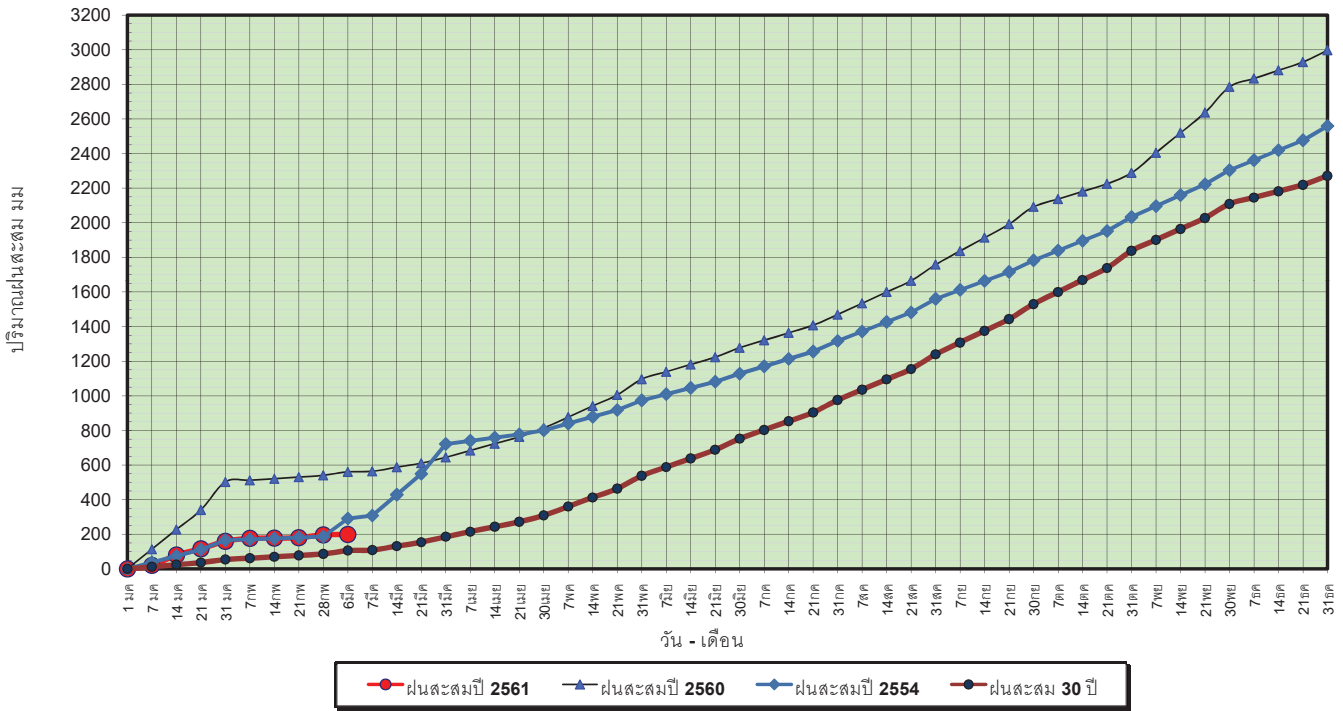
ข้อมูลจากกรมอุตุนิยมวิทยาจำนวน 5
 สถานีข้อมูลปริมาณฝนสะสมถึง วันที่
 6 มีนาคม 2561



ศูนย์เมขลา ศูนย์ป้องกันวิกฤตน้ำ กรมทรัพยากรน้ำ

วันที่ 6 มีนาคม 2561
 ฝน30ปี = 106.19 มม. (สะสมทั้งปี = 2,271.55 มม.)
 ปี60 = 560.62 มม. (สะสมทั้งปี = 2,997.15 มม.)
 ปี61 = 199.29 มม.
 เปรียบเทียบกับ ปี 60 **มีค่าน้อยกว่า** -361.33 มม.
 เปรียบเทียบกับฝนเฉลี่ย 30 ปี **มีค่ามากกว่า** 93.10 มม.

ปริมาณฝนสะสมภาคใต้

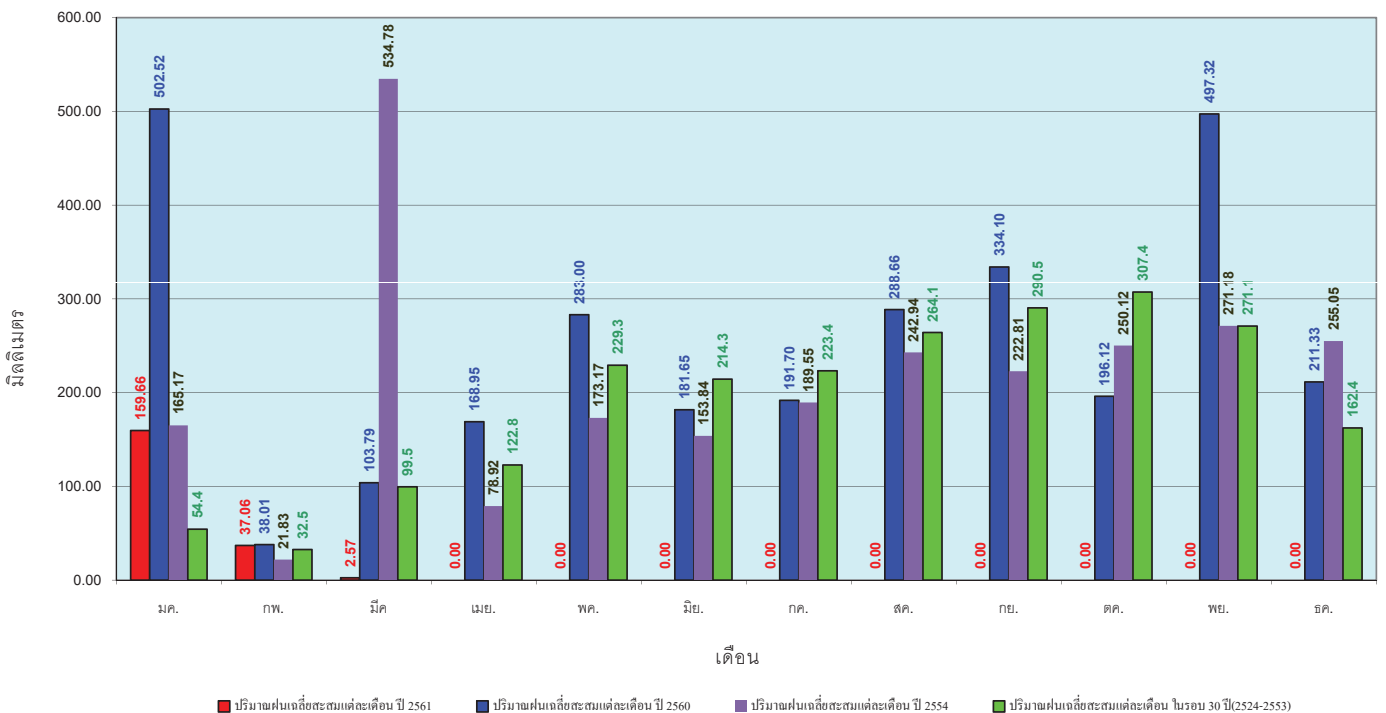


ข้อมูลจากกรมอุตุนิยมวิทยาจำนวน 29 สถานีข้อมูลปริมาณฝนสะสมถึง วันที่ 6 มีนาคม 2561



วันที่ 6 มีนาคม 2561
 ฝน30ปี = 106.19 มม. (สะสมทั้งปี = 2,271.55 มม.)
 ปี60 = 560.62 มม. (สะสมทั้งปี = 2,997.15 มม.)
 ปี61 = 199.29 มม.
 เปรียบเทียบกับ ปี 60 **มีค่าน้อยกว่า** -361.33 มม.
 เปรียบเทียบกับฝนเฉลี่ย 30 ปี **มีค่ามากกว่า** 93.10 มม.

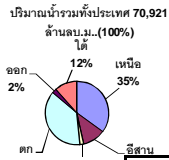
ปริมาณฝนเฉลี่ยสะสมรายเดือน ภาคใต้



ข้อมูลจากกรมอุตุนิยมวิทยาจำนวน 29 สถานีข้อมูลปริมาณฝนสะสมถึง วันที่ 6 มีนาคม 2561



สถานการณ์น้ำในอ่างเก็บน้ำ ขนาดใหญ่ และขนาดกลาง



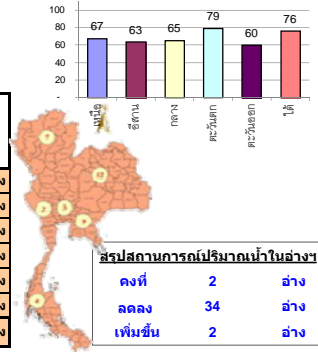
รายงานสรุปสภาพน้ำในอ่างเก็บน้ำขนาดใหญ่และขนาดกลาง

รายงานสถานการณ์ ณ วันที่ 7 มีนาคม 2561

ปริมาณน้ำในอ่างที่ใช้การได้ในสัปดาห์นี้ + มากกว่า / - น้อยกว่า สัปดาห์ก่อน **764.80** ล้าน ลบ.ม.

สรุปสถานการณ์ปริมาณน้ำในอ่างเก็บน้ำที่ใช้ในทุกกิจกรรมทั่วประเทศ มากกว่าปริมาณน้ำที่เหลือเข้าอ่าง เมื่อเทียบกับสัปดาห์ที่ผ่านมา การใช้น้ำอย่างระมัดระวัง

% ปริมาณน้ำรวมแต่ละภาคปัจจุบัน



สรุปสถานการณ์ปริมาณน้ำในอ่างน้ำ

คงที่	2	อ่าง
ลดลง	34	อ่าง
เพิ่มขึ้น	2	อ่าง

เปรียบเทียบปริมาณน้ำรวม
ของประเทศไทย
ใน ปี 61 และ ปี 60

วันที่ 7 มีนาคม 2561 เท่ากับ

51,003 ล้าน ลบ.ม. หรือ เท่ากับ

72%

วันที่ 7 มีนาคม 2560 เท่ากับ

44,002 ล้าน ลบ.ม. หรือ เท่ากับ

62%

ภาค	สถานการณ์ปริมาณน้ำในอ่าง				ปริมาณน้ำเปลี่ยนแปลง (ล้าน ม.³)	สถานะ
	ลดลง (แห่ง)	คงที่ (แห่ง)	เพิ่มขึ้น (แห่ง)	รวม (แห่ง)		
ภาคเหนือ	6	-	1	7	-324.00	ปริมาณน้ำในอ่างเก็บน้ำลดลง
ภาคตะวันออกเฉียงเหนือ	11	-	-	12	-132.00	ปริมาณน้ำในอ่างเก็บน้ำลดลง
ภาคกลาง	3	-	-	3	-30.00	ปริมาณน้ำในอ่างเก็บน้ำลดลง
ภาคตะวันตก	2	-	-	2	-203.00	ปริมาณน้ำในอ่างเก็บน้ำลดลง
ภาคตะวันออก	8	1	1	10	-28.80	ปริมาณน้ำในอ่างเก็บน้ำลดลง
ภาคใต้	4	-	-	4	-47.00	ปริมาณน้ำในอ่างเก็บน้ำลดลง
รวมทั้งประเทศ	34	2	2	38	-764.80	ปริมาณน้ำในอ่างเก็บน้ำลดลง

ภาค อ่างเก็บน้ำ เชื้อน	ความจุ ที่ รอก. (ล้าน ม.³)	ปริมาณน้ำ ที่ไม่ได้ (ล้าน ม.³)	ใช้การ ได้จริง (ล้าน ม.³)	ปริมาณน้ำรวม วันที่ 7 มีนาคม 2560		ปัจจุบัน วันที่ 7 มีนาคม 2561				สัปดาห์ก่อน วันที่ 1 มีนาคม 2561				ปริมาณน้ำ + เพิ่มขึ้น (ล้าน ม.³)	สถานการณ์ ในอ่าง	
				ปริมาณน้ำรวม (ล้าน ม.³)	%	ปริมาณน้ำรวม (ล้าน ม.³)	%	ปริมาณน้ำใช้การได้จริง (ล้าน ม.³)	%	ปริมาณน้ำรวม (ล้าน ม.³)	%	ปริมาณน้ำใช้การได้จริง (ล้าน ม.³)	%			
ภาคเหนือ (7)																
1	ภูมิพล (2)	13,462	3,800	9,662	6,358	47%	8,956	67%	5,156	38%	9,120	68%	5,320	40%	-164.00	ลดลง
2	สิริกิติ์ (2)	9,510	2,850	6,660	5,860	62%	6,474	68%	3,624	38%	6,600	69%	3,750	39%	-126.00	ลดลง
3	แม่จัน เชียงใหม่	265	12	253	154	58%	228	86%	216	82%	234	88%	222	84%	-6.00	ลดลง
4	แมกวง เชียงใหม่	263	14	249	87	33%	100	38%	86	33%	102	39%	88	33%	-2.00	ลดลง
5	กำแพง ลำปาง	106	3	103	69	65%	89	84%	86	81%	85	80%	82	77%	4.00	เพิ่มขึ้น
6	กวางตุ้ง ลำปาง	170	6	164	148	87%	127	75%	121	71%	133	78%	127	75%	-6.00	ลดลง
7	แควน้อย พิษณุโลก	939	43	896	535	57%	566	60%	523	56%	590	63%	547	58%	-24.00	ลดลง
	แม่มอก	110	16	94	50	45%	51	46%	35	32%	55	50%	39	35%	-4.00	ลดลง
รวมภาคเหนือ 34.85%		24,825	6,744	18,081	13,262	53%	16,592	67%	9,812	40%	16,919	68%	10,136	41%	-324.00	ลดลง
ภาคตะวันออกเฉียงเหนือ (12)																
8	ห้วยหลวง อุดรธานี	136	7	129	75	55%	81	60%	74	54%	83	61%	76	56%	-2.00	ลดลง
9	น้ำจืด สกลนคร	520	45	475	207	40%	340	65%	295	57%	349	67%	304	58%	-9.00	ลดลง
10	น้ำพอง (2) สกลนคร	165	8	157	56	34%	103	62%	95	58%	104	63%	96	58%	-1.00	ลดลง
11	จุฬารัตน์ (2) ชัยภูมิ	164	37	127	99	60%	124	76%	87	53%	126	77%	89	54%	-2.00	ลดลง
12	อุบลรัตน์ (2) ขอนแก่น	2,431	581	1,850	1,472	61%	1,466	60%	885	36%	1,518	62%	937	39%	-52.00	ลดลง
13	ลำปาว กาฬสินธุ์	1,980	100	1,880	746	38%	1,276	64%	1,176	59%	1,317	67%	1,217	61%	-41.00	ลดลง
14	ลำตะคอง นครราชสีมา	314	22	292	93	30%	178	57%	156	50%	179	57%	157	50%	-1.00	ลดลง
15	ลำพระเพลิง นครราชสีมา	155	1	154	66	43%	124	80%	123	79%	124	80%	123	79%	-	คงที่
16	มูลขม นครราชสีมา	141	7	134	63	45%	94	67%	87	62%	96	68%	89	63%	-2.00	ลดลง
17	ลำแพระ นครราชสีมา	275	7	268	105	38%	155	56%	148	54%	161	59%	154	56%	-6.00	ลดลง
18	ลำน้ำรองบุรีรัมย์	121	3	118	58	48%	68	56%	65	54%	70	58%	67	55%	-2.00	ลดลง
19	สิรินธร (2) อุบลราชธานี	1,966	831	1,135	1,308	67%	1,285	65%	454	23%	1,299	66%	468	24%	-14.00	ลดลง
รวมภาคตะวันออกเฉียงเหนือ 11.80%		8,369	1,649	6,720	4,349	52%	5,295	63%	3,645	44%	5,426	65%	3,777	45%	-132.00	ลดลง
ภาคกลาง (3)																
20	ป่าสักชลสิทธิ์ ลพบุรี	960	3	957	516	54%	521	54%	518	54%	542	56%	539	56%	-21.00	ลดลง
21	น้ำเสลา อุทัยธานี	160	17	143	85	53%	93	58%	76	48%	94	59%	77	48%	-1.00	ลดลง
22	กระเสียว สุพรรณบุรี	240	40	200	213	89%	272	113%	232	97%	280	117%	240	100%	-8.00	ลดลง
รวมภาคกลาง 1.92%		1,360	60	1,300	814	60%	886	65%	826	61%	916	67%	856	63%	-30.00	ลดลง
ภาคตะวันตก (2)																
23	ศรีนครินทร์ (2) กาญจนบุรี	17,745	10,265	7,480	13,220	74%	15,027	85%	4,762	27%	15,118	85%	4,853	27%	-91.00	ลดลง
24	วชิราลงกรณ (2) กาญจนบุรี	8,860	3,012	5,848	5,030	57%	5,991	68%	2,979	34%	6,103	69%	3,091	35%	-112.00	ลดลง
รวมภาคตะวันตก 37.51%		26,605	13,277	13,328	18,250	69%	21,018	79%	7,741	29%	21,221	80%	7,944	30%	-203.00	ลดลง
ภาคตะวันออก (6+4)																
25	ขุนด่าน นครนายก	224	5.00	219	120	54%	131	58%	126	56%	137	61%	132	59%	-6.00	ลดลง
26	คลองสี่ชัย ฉะเชิงเทรา	420	30.00	390	133	32%	194	46%	164	39%	200	48%	170	40%	-6.00	ลดลง
27	บางพระ (3) ชลบุรี	117	12.00	105	78	67%	82	70%	70	60%	83	71%	71	61%	-1.00	ลดลง
28	หนองปลาไหล (3) ระยอง	164	13.75	150	101	62%	126	77%	112	69%	126	77%	112	69%	-	คงที่
29	ประแสร์ (3) ระยอง	295	20.00	275	148	50%	216	73%	196	66%	220	75%	200	68%	-4.00	ลดลง
30	มาบประชัน (3) ระยอง	17	0.72	16	8	50%	10	63%	10	58%	11	65%	10.04	60%	-0.34	ลดลง
31	หนองค้อ (3) ระยอง	21	1.00	20	12	55%	11	50%	10	45%	11	52%	10.23	48%	-0.58	ลดลง
32	ดอกกราย (3) ระยอง	79	3.00	76	57	72%	61	77%	58	73%	63	79%	60.03	76%	-2.02	ลดลง
33	คลองใหญ่ (3) ระยอง	45	3.00	42	24	53%	31	68%	28	61%	31	67%	27.69	61%	0.13	เพิ่มขึ้น
34	นคมสินทรจินดา ปราจีนบุรี	295	19.00	276	205	69%	137	46%	118	40%	146	49%	127.00	43%	-9.00	ลดลง
รวมภาคตะวันออก 2.37%		1,678	107	1,570	886	53%	999	60%	891	53%	1,028	61%	920	55%	-28.80	ลดลง
ภาคใต้ (4)																
35	แก่งกระจาน เพชรบุรี	710	65	645	342	48%	374	53%	309	44%	388	55%	323	45%	-14.00	ลดลง
36	ปราจีนบุรี ประจวบคีรีขันธ์	391	18	373	191	49%	273	70%	255	65%	276	71%	258	66%	-3.00	ลดลง
37	รัชชประภา (2) สุราษฎร์ธานี	5,639	1,352	4,287	4,870	86%	4,213	75%	2,861	51%	4,236	75%	2,884	51%	-23.00	ลดลง
38	บางลง (2) ยะลา	1,454	276	1,178	1,038	71%	1,354	93%	1,078	74%	1,361	94%	1,085	75%	-7.00	ลดลง
รวมภาคใต้ 11.55%		8,194	1,711	6,483	6,441	79%	6,214	76%	4,503	55%	6,261	76%	4,550	56%	-47.00	ลดลง
รวมทั้งประเทศ 100%(38)		71,031	23,548	47,482	44,002	62%	51,003	72%	27,418	39%	51,771	73%	28,183	40%	-764.80	ลดลง

ที่มาข้อมูล : ตารางสรุปสภาพน้ำในอ่างเก็บน้ำขนาดใหญ่ทั่วประเทศ และตารางสรุปสภาพน้ำในอ่างเก็บน้ำภาคตะวันออกเฉียงเหนือ กรมชลประทาน

หมายเหตุ :

- อ่างเก็บน้ำขนาดใหญ่ หมายถึง อ่างเก็บน้ำที่มีความจุตั้งแต่ 100 ล้าน ลบ.ม. ขึ้นไป
- เป็นอ่างเก็บน้ำอยู่ในความรับผิดชอบของการไฟฟ้าฝ่ายผลิตแห่งประเทศไทย(10) นอกนั้นอยู่ในความรับผิดชอบของกรมชลประทาน (28)
- เป็นอ่างเก็บน้ำขนาดกลางที่มีความสำคัญต่อการอุตสาหกรรมและการประปา ของลุ่มน้ำชายฝั่งทะเลตะวันออก
- ที่มา : กรมชลประทาน และการไฟฟ้าฝ่ายผลิตแห่งประเทศไทย
- จังหวัดที่มีอ่างเก็บน้ำขนาดใหญ่มีจำนวน 26 จังหวัด ไม่มี 50 จังหวัด

รศ. หมายถึง ระดับเก็บกักของอ่าง



ศูนย์เขื่อน



ศูนย์ป้องกันอุทกภัย กรมทรัพยากรน้ำ

ลำดับของเขื่อนตามความจุ

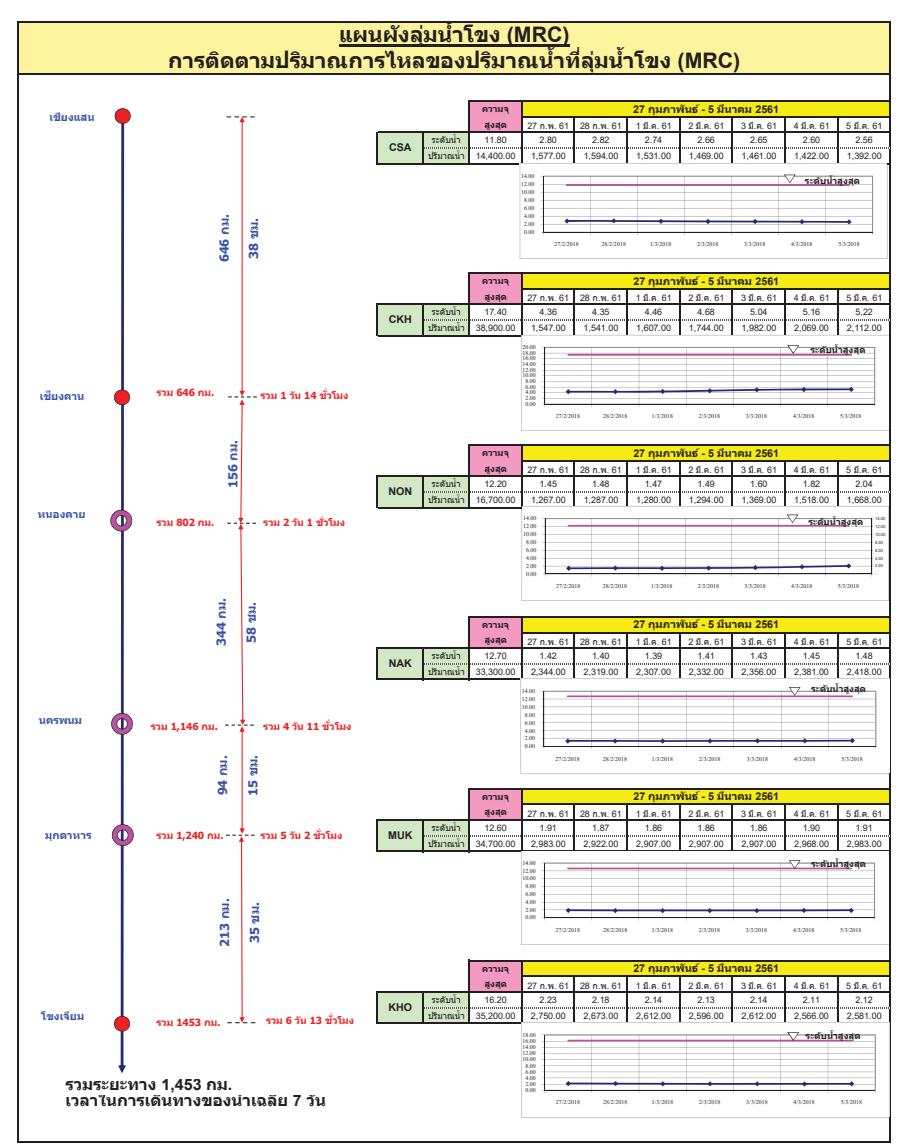
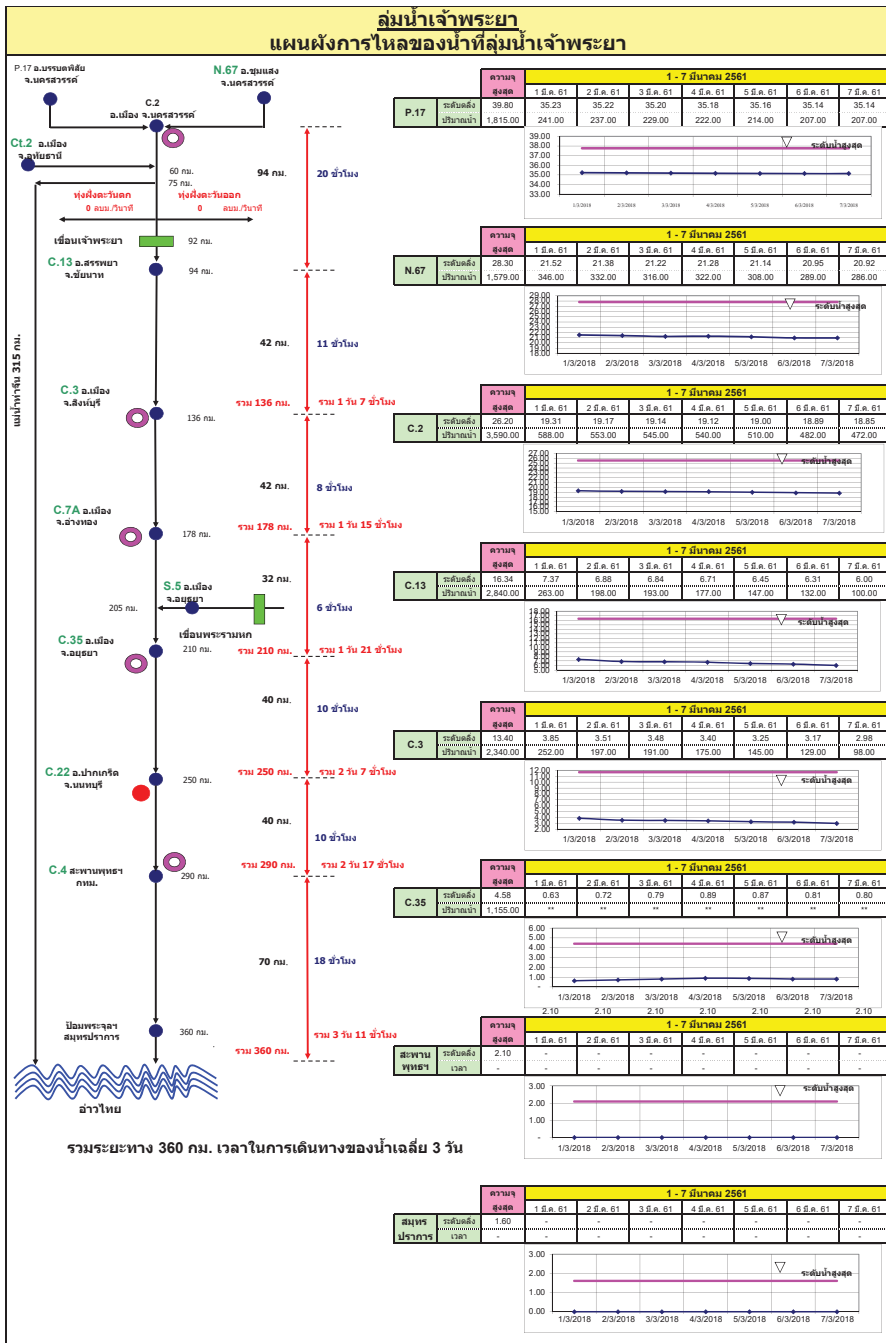
- ศรีนครินทร์ 2.ภูมิพล 3.สิริกิติ์ 4.วชิราลงกรณ 5.รัชชประภา
- 6.อุบลรัตน์ 7.สิรินธร 8.บางลง 9.ลำปาว 10.ป่าสัก

ลำดับของเขื่อนตามปริมาณน้ำใช้การได้

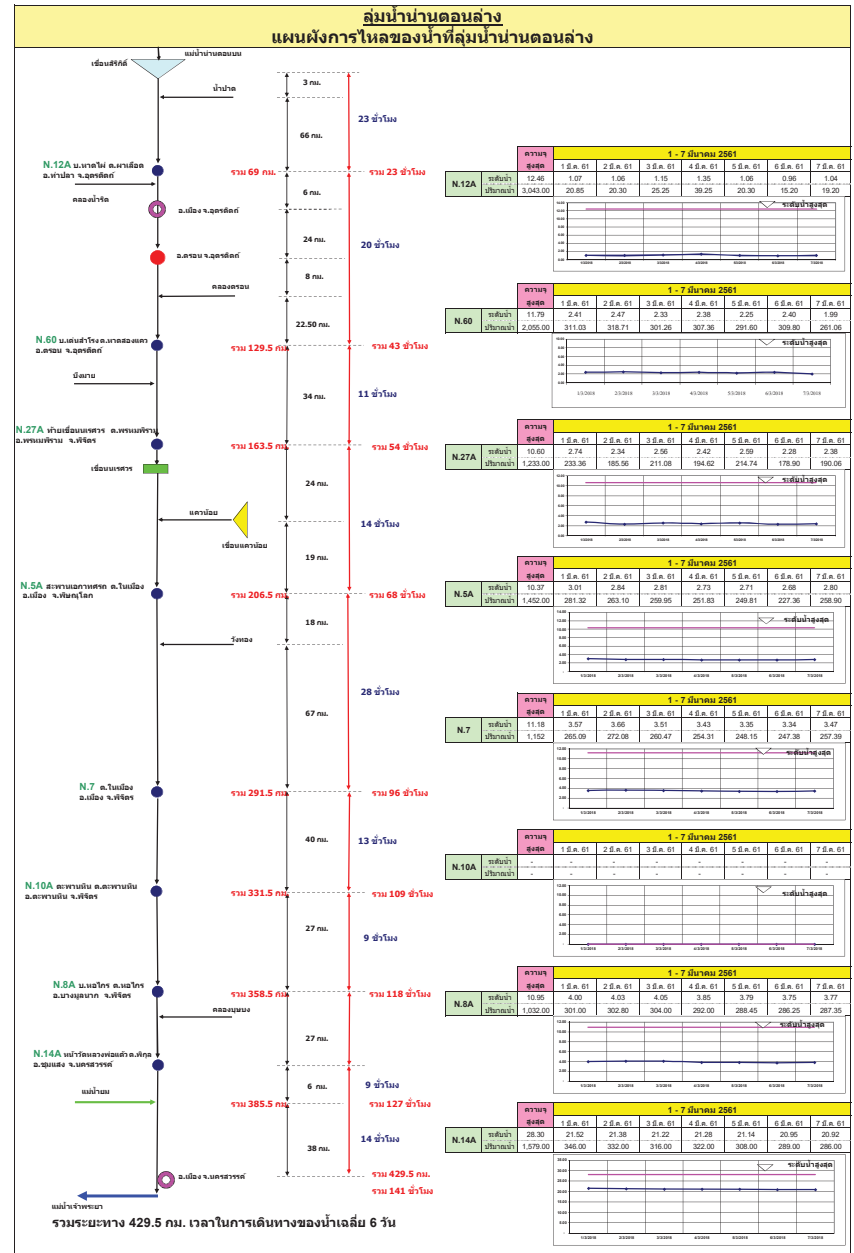
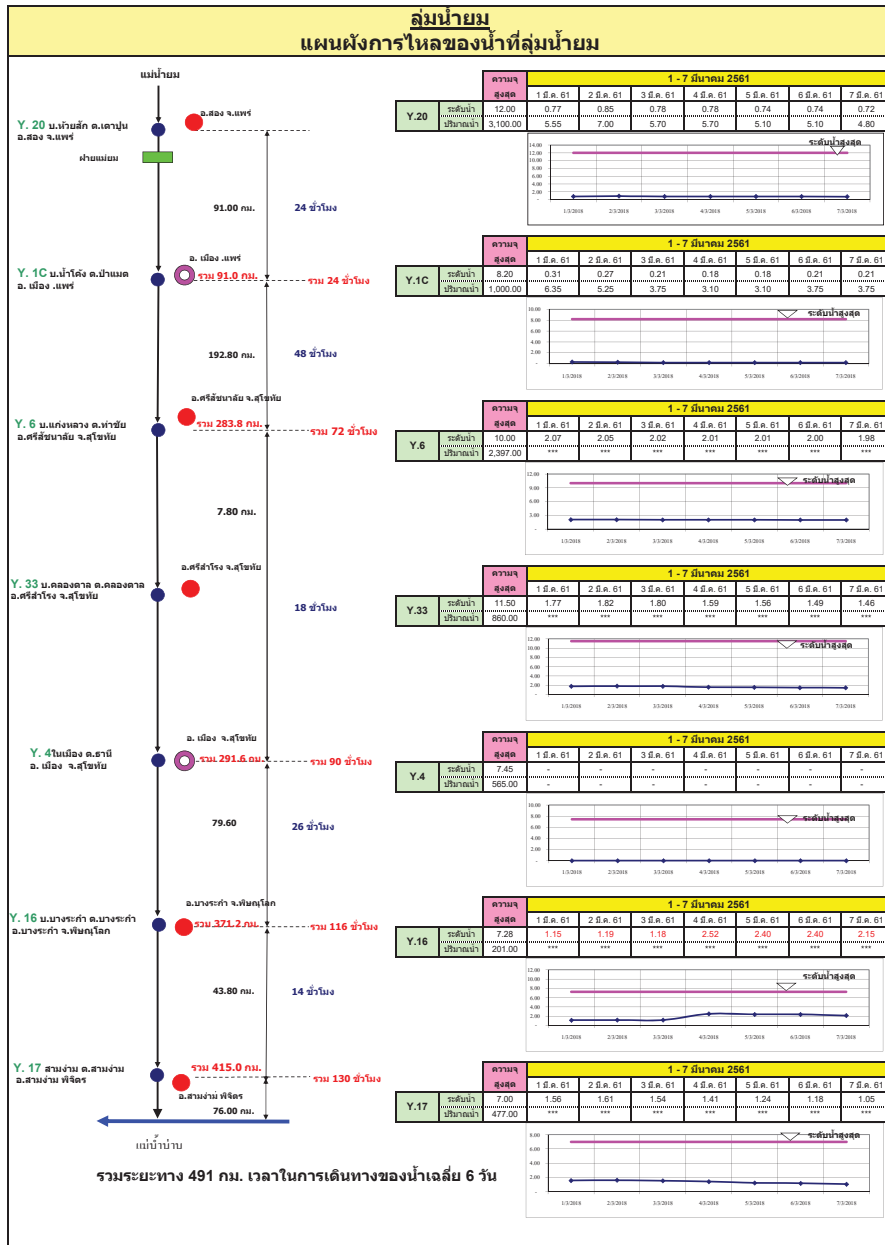
- ภูมิพล 2.ศรีนครินทร์ 3.สิริกิติ์ 4.วชิราลงกรณ 5.รัชชประภา
- 6.ลำปาว 7.อุบลรัตน์ 8.บางลง 9.สิรินธร 10.ป่าสัก

สถานการณ์น้ำในลำน้ำ



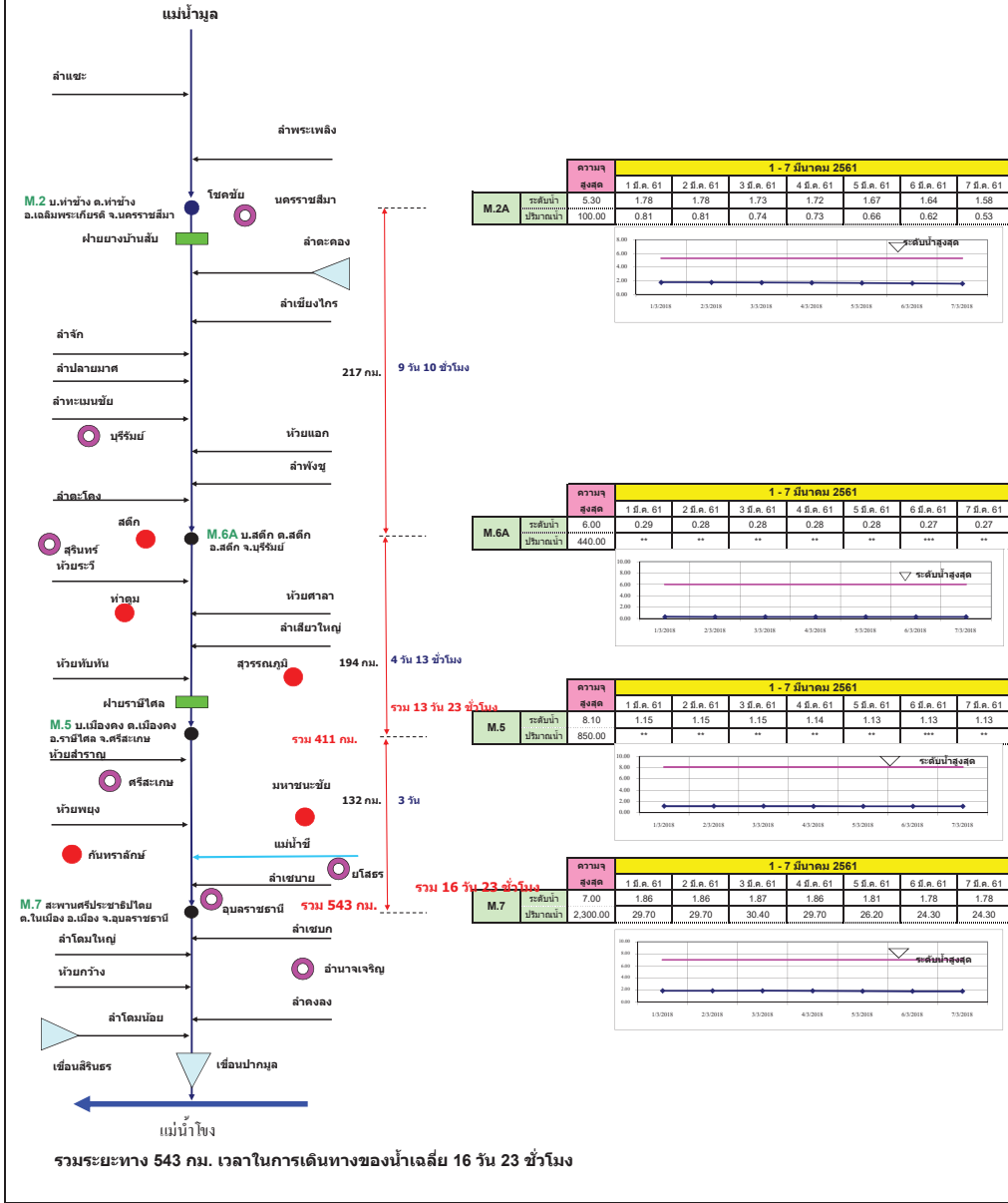


สถานี	ระยะทาง (กม.)	27 กุมภาพันธ์ - 5 มีนาคม 2561						
		ค่าเฉลี่ย	ค่าสูงสุด	ค่าต่ำสุด	ค่าเฉลี่ย	ค่าสูงสุด	ค่าต่ำสุด	
CSA	11.80	2.80	2.82	2.74	2.66	2.65	2.60	2.56
CKH	17.40	4.36	4.35	4.46	4.68	5.04	5.16	5.22
NON	12.20	1.45	1.48	1.47	1.49	1.60	1.82	2.04
NAK	12.70	1.42	1.40	1.39	1.41	1.43	1.45	1.48
MUK	12.60	1.91	1.87	1.88	1.85	1.86	1.90	1.91
KHO	16.20	2.23	2.18	2.14	2.13	2.14	2.11	2.12

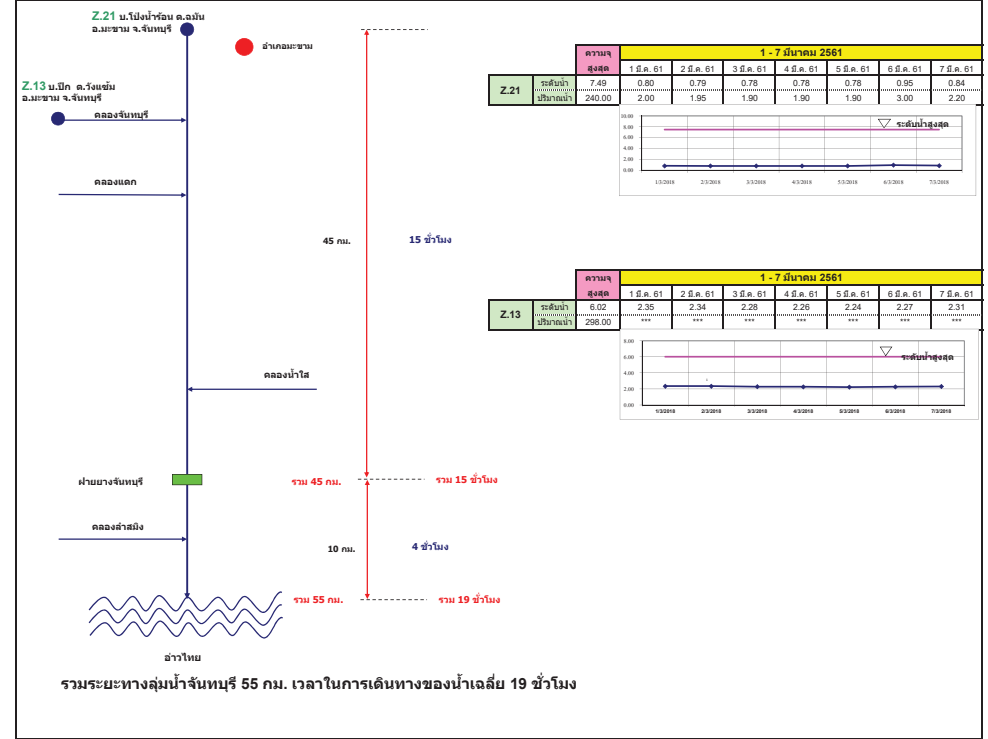


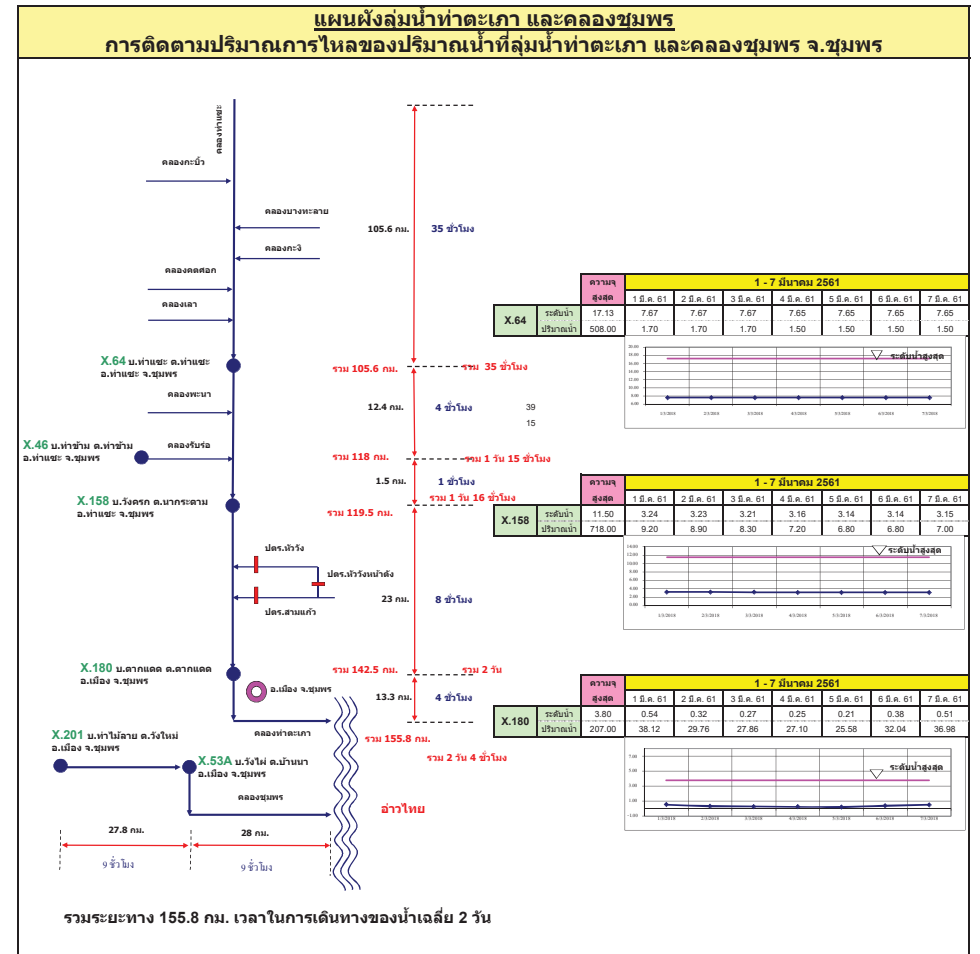
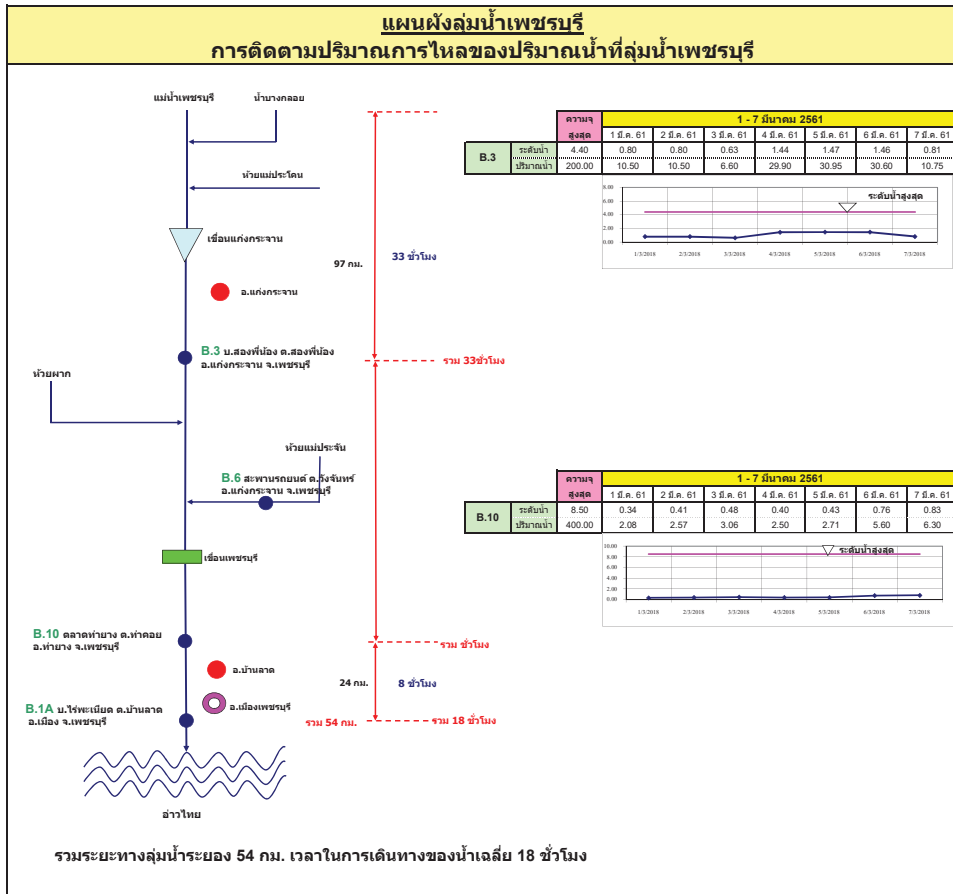
ลุ่มน้ำมูล

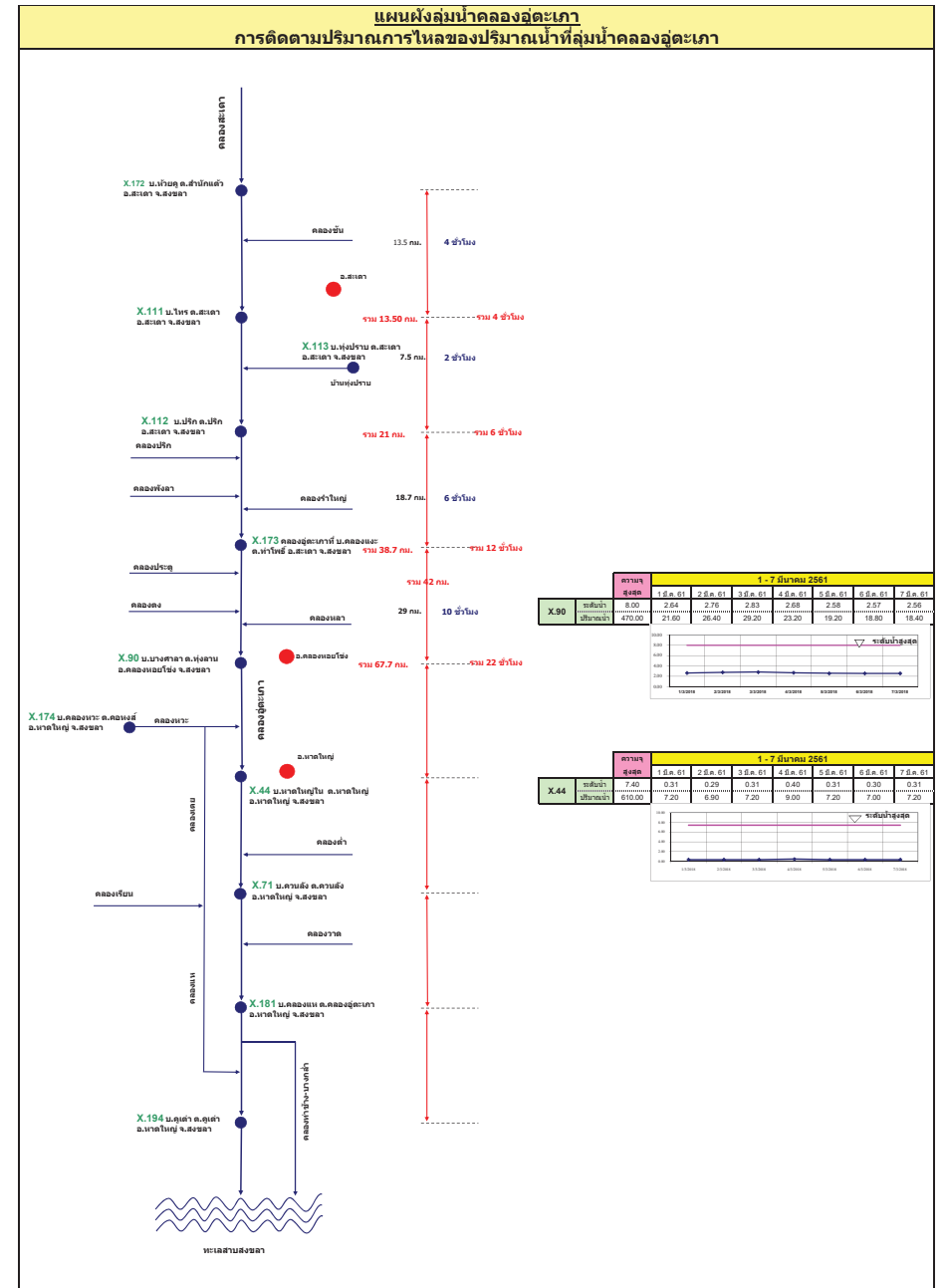
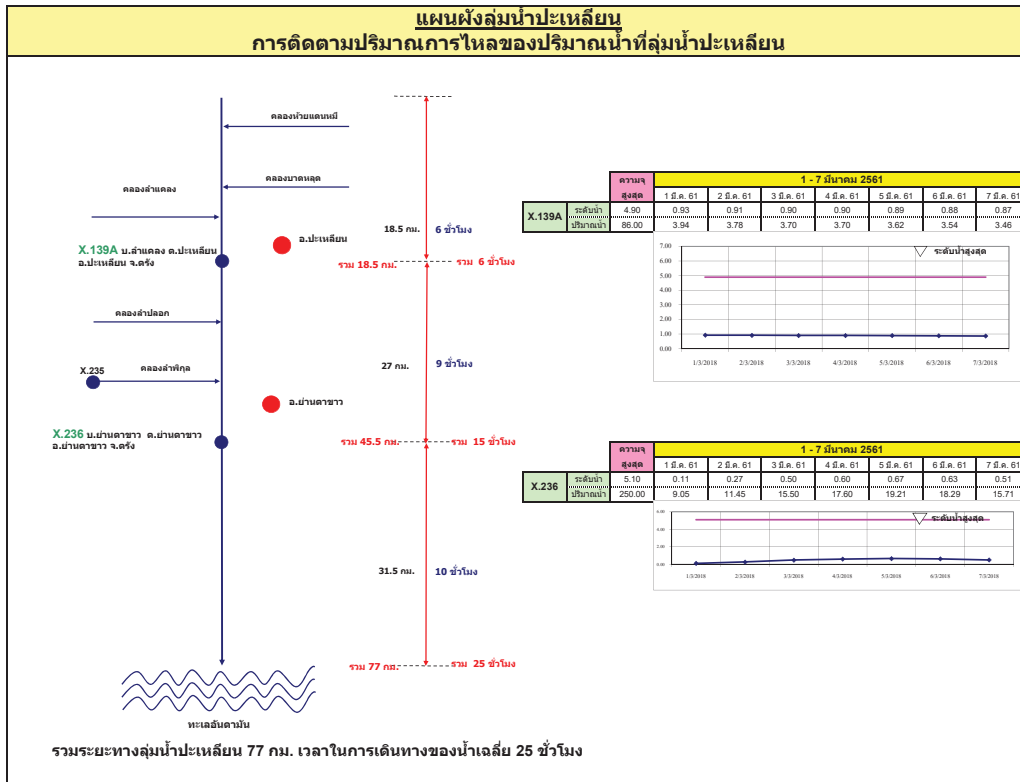
การติดตามปริมาณการไหลของปริมาณน้ำที่ลุ่มน้ำมูล



แผนผังลุ่มน้ำจันทบุรี
การติดตามปริมาณการไหลของปริมาณน้ำที่ลุ่มน้ำจันทบุรี







รายงานสถานการณ์น้ำ

รายลุ่มน้ำ





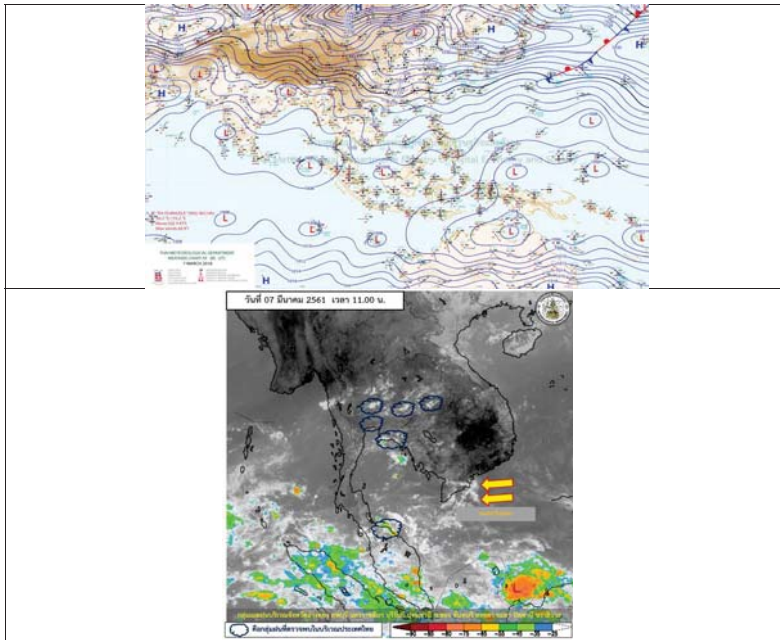
รายงานสถานการณ์น้ำและคาดการณ์น้ำในพื้นที่ ลุ่มน้ำโขง-ชี-มูล วันที่ 7 มีนาคม 2561

1. พยากรณ์อากาศ

ตารางที่ 1 พยากรณ์อากาศ วันที่ 7 มีนาคม 2561

ภาคตะวันออกเฉียงเหนือ	มีเมฆเป็นส่วนมาก กับมีอากาศร้อน โดยมีพายุฝนฟ้าคะนอง ร้อยละ 60 ของพื้นที่ กับมีลมกระโชกแรงและลูกเห็บตก ส่วนมากบริเวณจังหวัดเลย หนองบัวลำภู หนองคาย อุดรธานี บึงกาฬ สกลนคร นครพนม มุกดาหาร ขอนแก่น ชัยภูมิ นครราชสีมา มหาสารคาม กาฬสินธุ์ ร้อยเอ็ด ยโสธร อำนาจเจริญ บุรีรัมย์ สุรินทร์ ศรีสะเกษ และอุบลราชธานี อุณหภูมิต่ำสุด 18-26 องศาเซลเซียส อุณหภูมิสูงสุด 35-37 องศาเซลเซียส ลมตะวันออกเฉียงใต้ ความเร็ว 10-35 กม./ชม.
-----------------------	-------------------------------------------------------------------------------------------------------------------------------------------------------------------------------------------------------------------------------------------------------------------------------------------------------------------------------------------------------------------------------------------------------------------------------------------

ที่มา : https://www.tmd.go.th/daily_forecast.php



รูปที่ 1 พยากรณ์อากาศ วันที่ 7 มี.ค. 2561



2. สรุประดับน้ำรายวัน

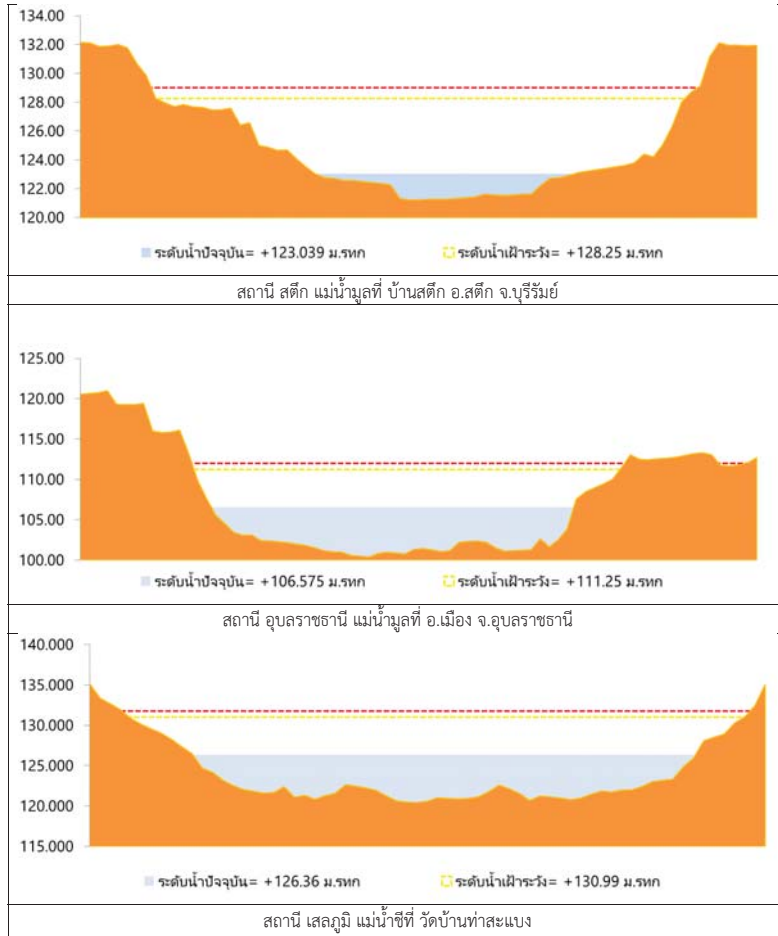
สถานี	ชื่อ	พื้นที่	วันที่ 6 มี.ค. 61		วันที่ 7 มี.ค. 61		วันที่ 8 มี.ค. 61		หน่วย
			ค่า/ค่า	ค่า/ค่า	ค่า/ค่า	ค่า/ค่า	ค่า/ค่า	ค่า/ค่า	
1	น้ำ	บ้านหนองบัว หนองคาย หนองบัว	137.65	138.40	138.07	138.07	138.07	138.07	ม.บ.
2	น้ำ	บ้านนาหว้า หนองคาย หนองบัว	132.25	132.00	132.33	132.33	132.33	132.33	ม.บ.
3	น้ำ	บ้านนาหว้า หนองคาย หนองบัว	133.99	133.74	133.66	133.66	133.66	133.66	ม.บ.
4	น้ำ	บ้านนาหว้า หนองคาย หนองบัว	138.35	138.10	138.03	138.03	138.03	138.03	ม.บ.
5	น้ำ	บ้านนาหว้า หนองคาย หนองบัว	138.25	138.00	137.99	137.99	137.99	137.99	ม.บ.
6	น้ำ	บ้านนาหว้า หนองคาย หนองบัว	131.25	131.00	130.88	130.88	130.88	130.88	ม.บ.

หมายเหตุ: ค่าเฉลี่ยรายวัน

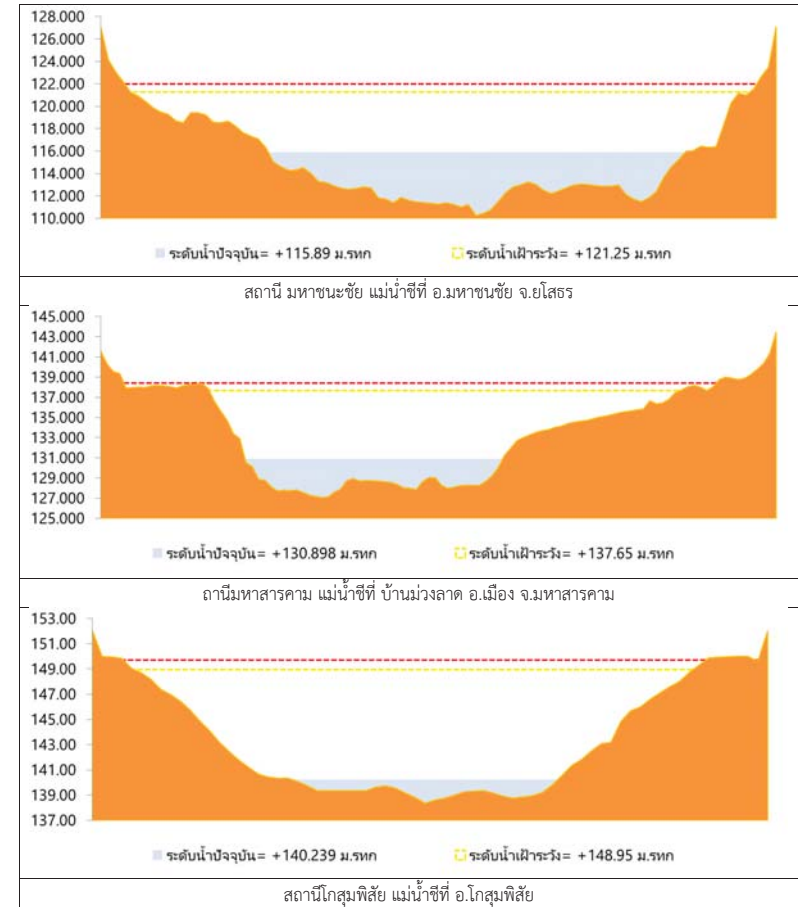
ที่มา: สถานีวัดน้ำ



2.1 ระดับน้ำในลำน้ำ



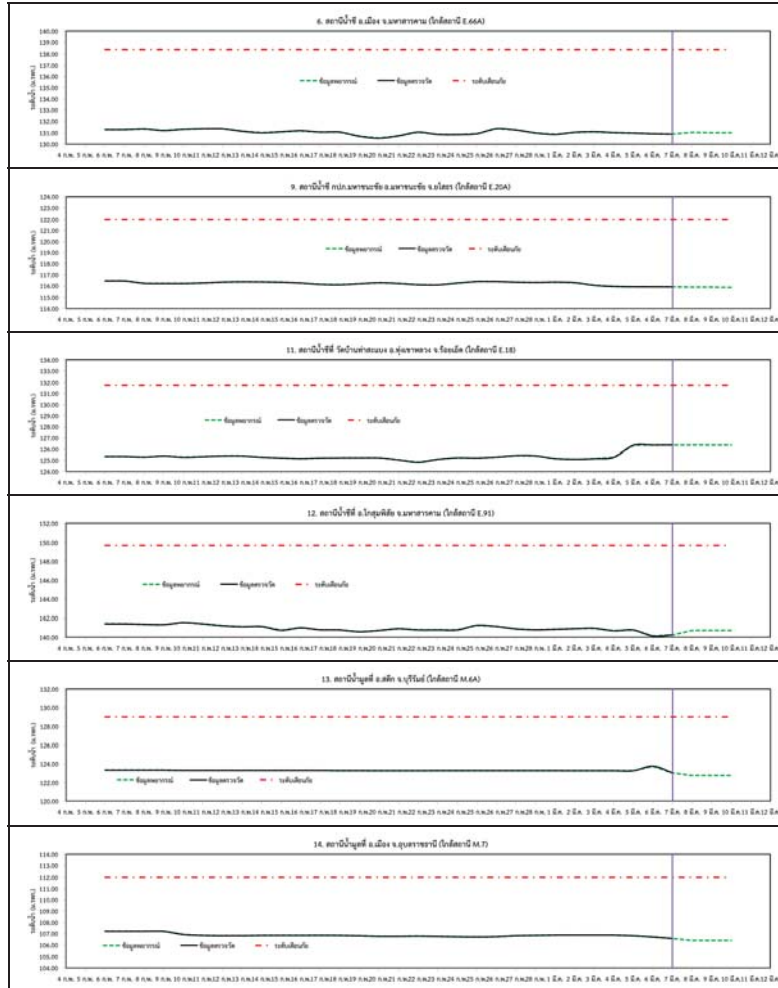
รูปที่ 2 กราฟระดับน้ำในลำน้ำ



รูปที่ 2 กราฟระดับน้ำในลำน้ำ (ต่อ)



3. ผลการวิเคราะห์สถานการณ์น้ำ



รูปที่ 3 กราฟระดับน้ำย้อนหลัง 30 วัน และค่าพยากรณ์



4. สรุปสถานการณ์ ระดับน้ำอยู่ในเกณฑ์ปกติ

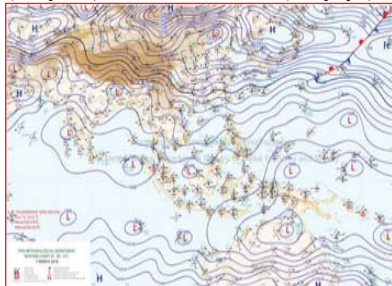
รายงานสถานการณ์น้ำลุ่มน้ำยมและน่าน วันที่ 7 มีนาคม 2561

1) สภาพภูมิอากาศ

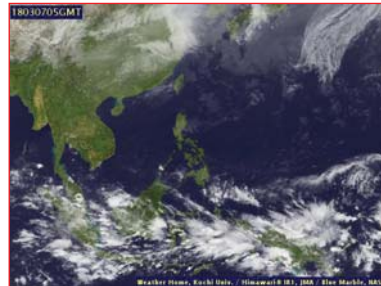
ลักษณะอากาศทั่วไป (ที่มา: กรมอุตุนิยมวิทยา)

พยากรณ์อากาศ 24 ชั่วโมงข้างหน้า บริเวณประเทศไทยจะมีพายุฤดูร้อนเกิดขึ้นในช่วงวันที่ 7-9 มีนาคม 2561 โดยมีพายุฝนฟ้าคะนองและลมกระโชกแรงกับมีลูกเห็บตกบางพื้นที่บริเวณประเทศไทยตอนบน ขอให้ประชาชนบริเวณดังกล่าวหลีกเลี่ยงการอยู่ในที่โล่งแจ้ง ใต้ต้นไม้ใหญ่ และป้ายโฆษณาที่ไม่แข็งแรง สำหรับเกษตรกรควรระวังความเสียหายที่จะเกิดต่อผลผลิตทางการเกษตรไว้ด้วย

อากาศร้อน กับมีพายุฝนฟ้าคะนอง ร้อยละ 10 ของพื้นที่ และมีลมกระโชกแรงบางแห่ง ส่วนมากบริเวณจังหวัดพิจิตร พิษณุโลก และเพชรบูรณ์ อุณหภูมิต่ำสุด 16-25 องศาเซลเซียส อุณหภูมิสูงสุด 33-39 องศาเซลเซียส **ผลคาดการณ์ปริมาณน้ำฝนล่วงหน้า 1-7 วัน** ในช่วงวันที่ 7-9 มี.ค. อากาศร้อน กับมีพายุฝนฟ้าคะนองร้อยละ 20-30 ของพื้นที่ ลมกระโชกแรงและลูกเห็บตกบางพื้นที่ อุณหภูมิต่ำสุด 16-26 องศาเซลเซียส อุณหภูมิสูงสุด 34-39 องศาเซลเซียส ลมตะวันออกเฉียงใต้ ความเร็ว 10-30 กม./ชม. ส่วนในช่วงวันที่ 10-13 มี.ค. มีเมฆบางส่วน กับมีฝนฟ้าคะนองร้อยละ 10 ของพื้นที่ส่วนมากทางตอนบนของภาค อุณหภูมิต่ำสุด 16-21 องศาเซลเซียส อุณหภูมิสูงสุด 28-34 องศาเซลเซียส



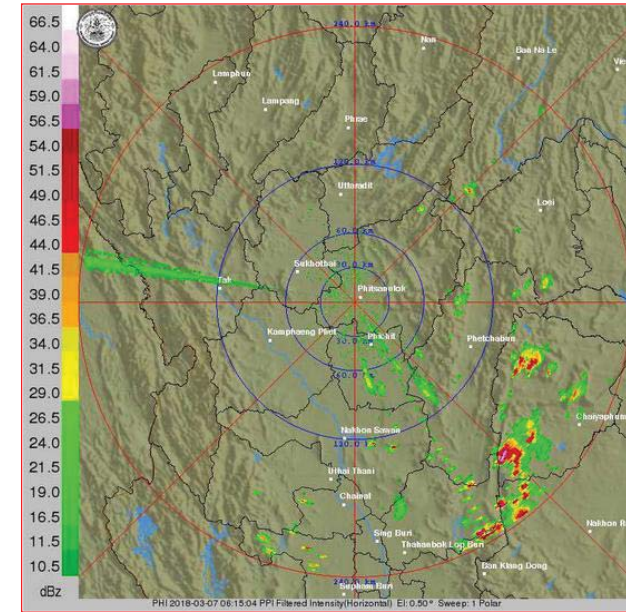
แผนที่อากาศ วันที่ 7 มี.ค. 2561 เวลา 07.00 น.



ภาพถ่ายจากดาวเทียม วันที่ 7 มี.ค. 2561

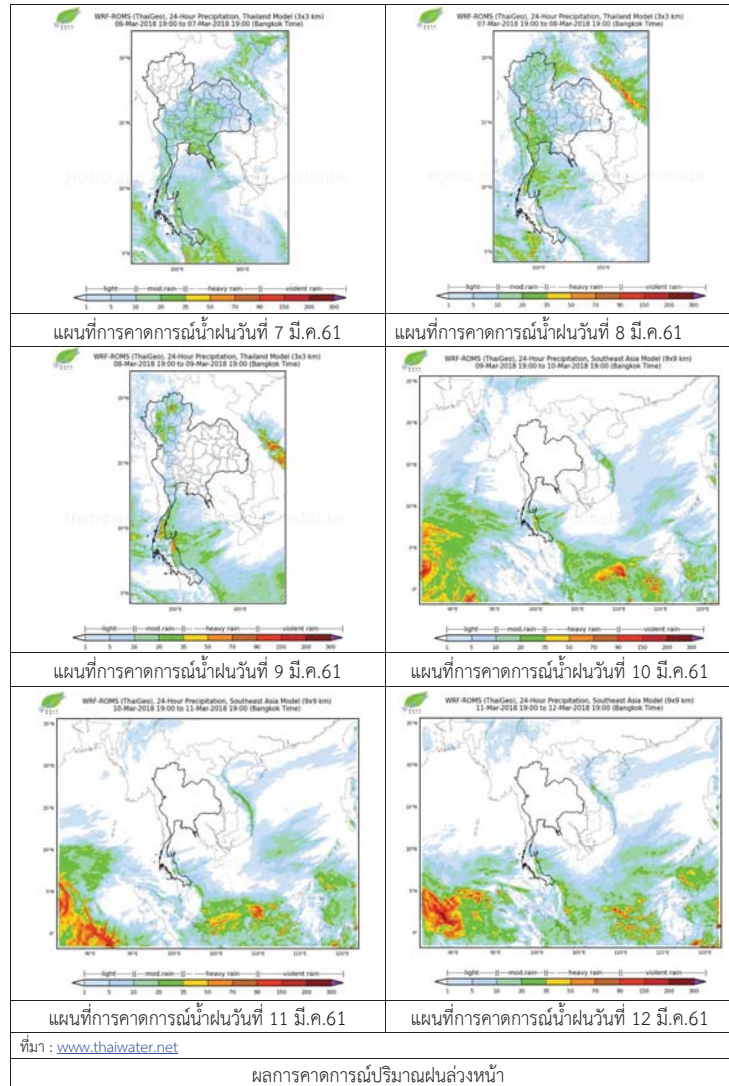
2) สถานการณ์ฝน

จากข้อมูลสถานการณ์ฝนในพื้นที่ลุ่มน้ำยมและน่านของวันที่ 7 มีนาคม 2561 จากกรมทรัพยากรน้ำ กรมอุตุนิยมวิทยา กรมชลประทาน และสถาบันสารสนเทศทรัพยากรน้ำและการเกษตร (องค์การมหาชน) พบว่า ไม่มีฝนตกในพื้นที่ลุ่มน้ำยมและน่าน



ภาพเรดาร์ตรวจอากาศ “พิษณุโลก” ณ วันที่ 7 มีนาคม 2561 (ที่มา : กรมอุตุนิยมวิทยา)

สถานการณ์น้ำฝน



3) ข้อมูลปริมาณน้ำในลำน้ำ

ปัจจุบันสถานการณ์น้ำในลำน้ำยมอยู่ในภาวะเฝ้าระวังน้ำแล้ง ระดับน้ำในลำน้ำส่วนใหญ่มีแนวโน้มทรงตัว และสถานการณ์น้ำในลำน้ำน่านอยู่ในภาวะปกติ ระดับน้ำในลำน้ำส่วนใหญ่มีแนวโน้มทรงตัว สถานการณ์น้ำท่า (3 - 7 มี.ค. 2561 ที่มา: กรมชลประทาน)

สถานี	แม่ น้ำ	อำเภอ	จังหวัด	ระดับตลิ่ง	เสาร์	อาทิตย์	จันทร์	อังคาร	พุธ
				ปริมาณน้ำ (ลบ.ม./วิ.)	3 มี.ค.	4 มี.ค.	5 มี.ค.	6 มี.ค.	7 มี.ค.
Y.14	ยม	ศรีสะเกษ	สุโขทัย	12.00	1.05	1.07	1.13	1.10	***
				2,319	10	10	13	11	***
Y.16	ยม	บางระกำ	พิษณุโลก	7.00	1.18	2.52	2.40	2.40	***
				***	***	***	***	***	***
Y.5	ยม	โพทะเล	พิจิตร	8.25	4.08	4.09	3.96	3.92	***
				652	***	***	***	***	***
N.60	น่าน	ตรอน	อุดรดิตถ์	9.70	2.33	2.38	2.25	2.40	***
				2,055	301	307	292	310	***
N.27A	น่าน	พรหมพิราม	พิษณุโลก	9.17	2.56	2.42	2.59	2.28	***
				476	211	195	215	179	***
N.7A	น่าน	บางมูลนาก	พิจิตร	10.78	3.51	3.43	3.35	3.34	***
				1,152	260	254	248	247	***

*** ยังไม่ได้รับรายงาน



สถานีสะพานพระแม่ย่า อ.เมือง จ.สุโขทัย (ลุ่มน้ำยม)



สถานีสะพานท่าเสา อ.เมือง จ.อุดรดิตถ์ (ลุ่มน้ำน่าน)

ปริมาณน้ำในลำน้ำในพื้นที่ลุ่มน้ำยมและน่าน

4) สรุป

- สถานการณ์น้ำในลำน้ำยมอยู่ในภาวะเฝ้าระวังน้ำแล้ง ระดับน้ำในลำน้ำส่วนใหญ่มีแนวโน้มทรงตัว
- สถานการณ์น้ำในลำน้ำน่านอยู่ในภาวะปกติ (ระดับน้ำต่ำกว่าระดับตลิ่งต่ำสุด) ระดับน้ำในลำน้ำส่วนใหญ่มีแนวโน้มทรงตัว

รายงานสถานการณ์น้ำลุ่มน้ำบางปะกง-ปราจีนบุรี วันที่ 7 มีนาคม 2561

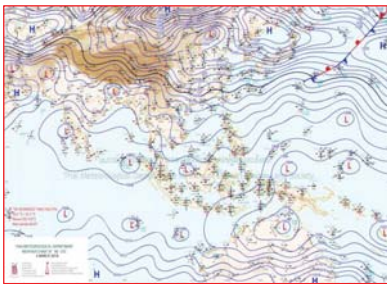
1) สภาพภูมิอากาศ (ที่มา: กรมอุตุนิยมวิทยา)

ลักษณะอากาศทั่วไป

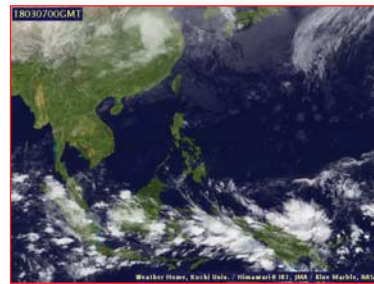
พยากรณ์อากาศ 24 ชั่วโมงข้างหน้า บริเวณประเทศไทยจะมีพายุฤดูร้อนเกิดขึ้นในช่วงวันที่ 7-9 มีนาคม 2561 โดยมีพายุฝนฟ้าคะนองและลมกระโชกแรงกับมีลูกเห็บตกบางพื้นที่บริเวณประเทศไทยตอนบน

สภาพอากาศภาคตะวันออก

มีเมฆเป็นส่วนมาก กับมีอากาศร้อน โดยมีพายุฝนฟ้าคะนอง ร้อยละ 60 ของพื้นที่ ส่วนมากบริเวณ จังหวัดปราจีนบุรี สระแก้ว ฉะเชิงเทรา ชลบุรี ระยอง จันทบุรี และตราด อุณหภูมิต่ำสุด 24-26 องศาเซลเซียส อุณหภูมิสูงสุด 32-37 องศาเซลเซียส ลมตะวันออกเฉียงใต้ ความเร็ว 10-30 กม./ชม. ทะเลมีคลื่นต่ำกว่า 1 เมตร



แผนที่อากาศ วันที่ 7 มี.ค. 61 เวลา 07.00 น.



ภาพถ่ายจากดาวเทียม วันที่ 7 มี.ค. 61 เวลา 07.00 น.

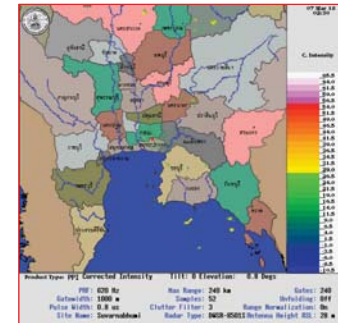
2) สถานการณ์ฝน

จากข้อมูลสถานการณ์ฝนในพื้นที่ลุ่มน้ำบางปะกง-ปราจีนบุรี ของวันที่ 7 มีนาคม 2561 จากกรมทรัพยากรน้ำ กรมอุตุนิยมวิทยา และสถาบันสารสนเทศทรัพยากรน้ำและการเกษตร (องค์การมหาชน) พบว่ามีฝนตกเล็กน้อยถึงปานกลางบริเวณพื้นที่จังหวัดฉะเชิงเทรา ปราจีนบุรี และสระแก้ว โดยมีปริมาณฝน 0.2 – 28.5 มม.

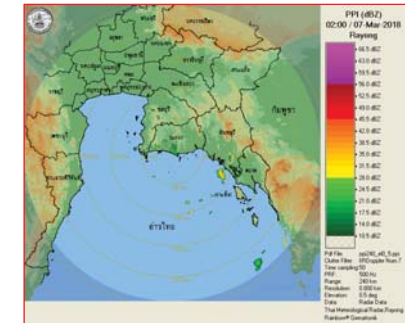
ข้อมูลสถานการณ์ฝนในพื้นที่ลุ่มน้ำบางปะกง-ปราจีนบุรี ณ วันที่ 7 มีนาคม 2561
(ข้อมูลจากกรมอุตุนิยมวิทยา เวลา 07.00 น.)

ลำดับ	พื้นที่	ปริมาณฝน (มม.)
1	อ.สนามชัยเขต จ.ฉะเชิงเทรา	23.6
2	อ.ท่าตะเกียบ จ.ฉะเชิงเทรา	5.2
3	อ.เมือง จ.ปราจีนบุรี	1.6
4	อ.กบินทร์บุรี จ.ปราจีนบุรี	28.5
5	อ.เมือง จ.สระแก้ว	0.2
6	อ.คลองหาด จ.สระแก้ว	6.5
7	อ.วังสมบูรณ์ จ.สระแก้ว	15.2
8	อ.วัฒนานคร จ.สระแก้ว	1.2

หมายเหตุ “ฝน” คือ ฝนวัดปริมาณไม่ได้ (ต่ำกว่า 0.1 มิลลิเมตร), “*” คือ ไม่ได้รับข้อมูล

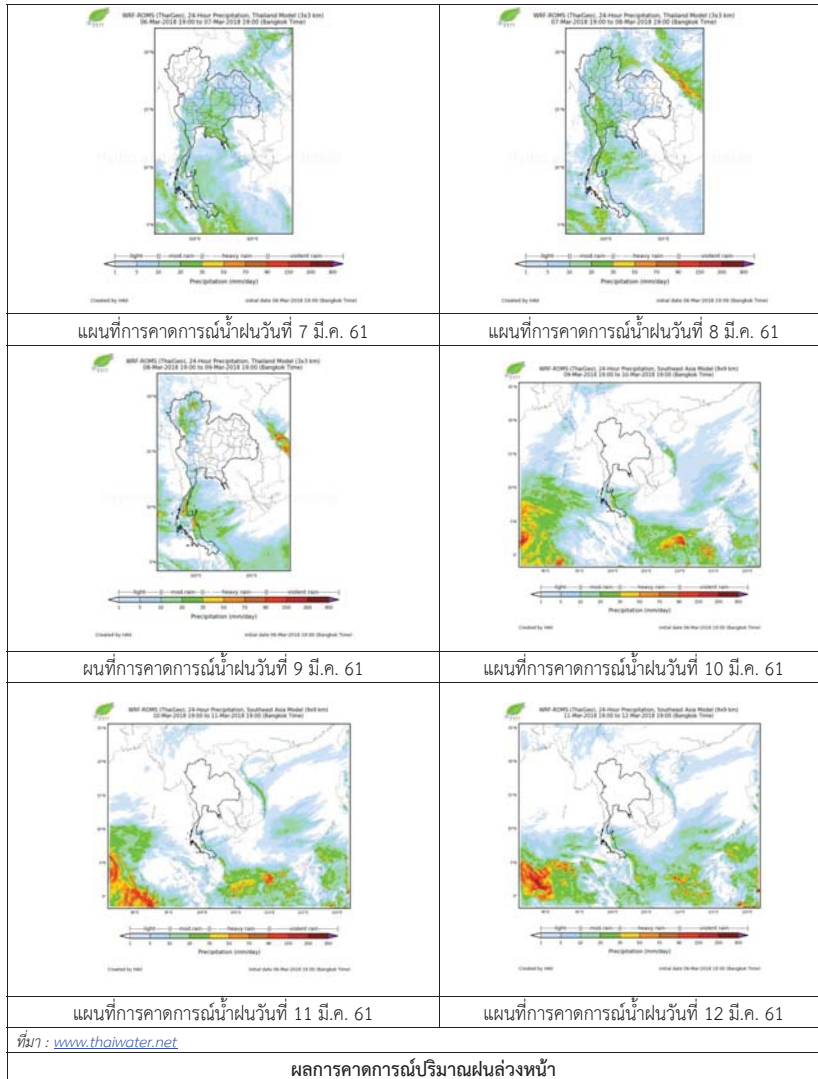


ภาพเรดาร์ตรวจอากาศ “สถานีสุวรรณภูมิ”
ณ วันที่ 7 มีนาคม 2561 เวลา 09.30 น.
(ที่มา : กรมอุตุนิยมวิทยา)



ภาพเรดาร์ตรวจอากาศ “สถานีระยอง”
ณ วันที่ 7 มีนาคม 2561 เวลา 09.00 น.
(ที่มา : กรมอุตุนิยมวิทยา)

สถานการณ์น้ำฝน



3) ข้อมูลปริมาณน้ำในลำน้ำ

สถานการณ์น้ำท่า (3 - 7 มี.ค. 2561 ที่มา: กรมชลประทาน เวลา 06.00 น.)

สถานี	อำเภอ	จังหวัด	ลุ่มน้ำ	ระดับน้ำ (ม.)	เสารี่	อาทิตย์	จันทร์	อังคาร	พุธ	แนวโน้ม (เพิ่ม/ลด)
				ปริมาณน้ำ (ลบ.ม./วิ.)	3 มี.ค.	4 มี.ค.	5 มี.ค.	6 มี.ค.	7 มี.ค.	
Kgt.19A	พนัสนิคม	ชลบุรี	บางปะกง	4.8	1.64	1.76	1.87	1.86	1.71	ลดลง
Kgt.30	เทศบาลเมือง	ฉะเชิงเทรา	บางปะกง	1.70	0.47	0.36	0.01	-0.10	-0.31	ลดลง
				น้ำทูน	*	*	*	*	*	
Ny.1B	เมือง	นครนายก	บางปะกง	8.81	4.84	4.79	4.80	4.81	4.45	ลดลง
				206	34.20	32.70	33.00	33.30	22.50	
Ny.3	บ้านนา	นครนายก	บางปะกง	6.26	1.51	1.52	1.44	1.38	1.33	ลดลง
				67.20	*	*	*	*	*	
Ny.4	เมือง	ปราจีนบุรี	บางปะกง	3.34	0.26	0.25	0.24	0.22	0.21	ลดลง
				185	*	*	*	*	*	
Ny.7	เมือง	นครนายก	บางปะกง	5.38	4.18	4.11	4.15	4.13	4.01	ลดลง
				*	*	*	*	*	*	
Kgt.1	เมือง	ปราจีนบุรี	ปราจีนบุรี	4.13	0.06	0.21	0.23	0.25	0.32	เพิ่มขึ้น
				774.00	*	*	*	*	*	
Kgt.3	กบินทร์บุรี	ปราจีนบุรี	ปราจีนบุรี	10.20	0.79	0.80	0.79	0.75	0.83	เพิ่มขึ้น
				648.00	17.83	18.10	17.83	16.75	18.91	
Kgt.6	ศรีมหาโพธิ์	ปราจีนบุรี	ปราจีนบุรี	7.10	0.60	0.72	0.73	0.72	0.77	เพิ่มขึ้น
				-	*	*	*	*	*	
Kgt.9	เขาฉกรรจ์	สระแก้ว	ปราจีนบุรี	10.00	3.64	3.64	3.65	3.64	3.65	เพิ่มขึ้น
				444.00	*	*	*	*	*	
Kgt.10	เมือง	สระแก้ว	ปราจีนบุรี	11.00	5.63	5.63	5.63	5.63	5.63	ทรงตัว
				300.00	*	*	*	*	*	
Kgt.13A	กบินทร์บุรี	ปราจีนบุรี	ปราจีนบุรี	16.17	6.24	6.27	6.21	6.19	6.18	ลดลง
				417.20	4.40	4.70	4.10	3.90	3.80	
Kgt.14	นาดี	ปราจีนบุรี	ปราจีนบุรี	7.06	0.68	0.68	0.67	0.66	0.86	เพิ่มขึ้น
				313.00	*	*	*	*	*	

หมายเหตุ * ไม่ได้รับข้อมูล

ข้อมูลระดับน้ำจากระบบตรวจวัดสภาพทางไกลอัตโนมัติลุ่มน้ำบางปะกง-ปราจีนบุรี กรมทรัพยากรน้ำ

ข้อมูลระดับน้ำ (5 - 7 มี.ค. 2561 ที่มา: กรมทรัพยากรน้ำ เวลา 07.00 น.)

สถานี	ตำบล	อำเภอ	จังหวัด	ลุ่มน้ำ	ระดับ ตลิ่ง (ต่ำสุด)	จันทร์	อังคาร	พุธ	แนวโน้ม (เพิ่ม/ ลด)
						5 มี.ค.	6 มี.ค.	7 มี.ค.	
บ้านทุ่งยายชี	ท่าตะเกียบ	ท่าตะเกียบ	ฉะเชิงเทรา	บางปะกง	5.80	1.72	1.67	1.92	เพิ่มขึ้น
บ้านป่าชะ	ป่าชะ	บ้านนา	นครนายก	บางปะกง	5.50	0.82	0.76	0.70	ลดลง
บ้านโคกอุดม	หนองกี่	กบินทร์บุรี	ปราจีนบุรี	ปราจีนบุรี	5.50	1.62	1.62	1.63	เพิ่มขึ้น
บ้านเก่าเขาอกรรจ์	หนองหัว	เขาอกรรจ์	สระแก้ว	ปราจีนบุรี	8.60	1.83	1.83	1.84	เพิ่มขึ้น

4) สรุป

- สถานการณ์น้ำในลุ่มน้ำบางปะกง อยู่ในภาวะปกติ (ระดับน้ำต่ำกว่าระดับตลิ่งต่ำสุด) และระดับน้ำในลำน้ำส่วนใหญ่มีแนวโน้มลดลง

- สถานการณ์น้ำในลุ่มน้ำปราจีนบุรี อยู่ในภาวะปกติ (ระดับน้ำต่ำกว่าระดับตลิ่งต่ำสุด) และระดับน้ำในลำน้ำส่วนใหญ่มีแนวโน้มเพิ่มขึ้น

รายงานระดับน้ำจากกล้อง CCTV

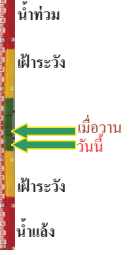
รายงานระดับน้ำจากกล้อง CCTV
ณ. วันที่ 5 มีนาคม พ.ศ. 2561



สรุปสถานการณ์น้ำในลำน้ำสายหลัก

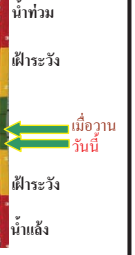
สะพานพระแม่ย่า - อ.เมือง จ.สุโขทัย (ลุ่มน้ำยม) สถานการณ์น้ำปกติ
 สะพานนครน่านพัฒนา อ.เมือง จ.น่าน (ลุ่มน่าน) สถานการณ์น้ำปกติ
 เทศบาล ต.นาแก - อ.นาแก จ.นครพนม (ห้วยน้ำก่ำ/โขงอีสาน) สถานการณ์น้ำปกติ
 สติก - อ.สติก จ.บุรีรัมย์ (ลุ่มน้ำมูล) สถานการณ์น้ำปกติ
 เสนา อ.เสนา จ.พระนครศรีอยุธยา (ลุ่มน้ำเจ้าพระยา) สถานการณ์น้ำปกติ
 วัดพระรูป - อ.เมือง จ.สุพรรณบุรี (ลุ่มน้ำท่าจีน) สถานการณ์น้ำปกติ
 สถานีอุตะเขตอนล่าง - อ.หาดใหญ่ จ.สงขลา (ลุ่มน้ำทะเลสาบสงขลา) สถานการณ์น้ำปกติ

สะพานพระแม่ย่า - อ.เมือง จ.สุโขทัย (ลุ่มน้ำยม)



ระดับน้ำปัจจุบัน 43.10 ม.รทก.
 ระดับตลิ่งต่ำสุด 48.59 ม.รทก.
 ระดับท้องน้ำ 41.13 ม.รทก.

สะพานบ้านโพทะเล - อ.โพทะเล จ.พิจิตร (ลุ่มน้ำยม)



ระดับน้ำปัจจุบัน 26.00 ม.รทก.
 ระดับตลิ่งต่ำสุด 31.63 ม.รทก.
 ระดับท้องน้ำ 20.59 ม.รทก.

สะพานนครน่านพัฒนา อ.เมือง จ.น่าน (ลุ่มน่าน)



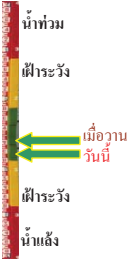
ระดับน้ำต่ำกว่าสตาฟ
 ระดับตลิ่งต่ำสุด 197.73 ม.รทก.
 ระดับท้องน้ำ 190.94 ม.รทก.

สถานีห้วยหลวง - อ.เมือง จ.อุดรธานี (ลุ่มน้ำโขง)



ระดับน้ำปัจจุบันต่ำกว่าสตาฟ
 ระดับตลิ่งต่ำสุด 169.93 ม.รทก.
 ระดับท้องน้ำ 166.69 ม.รทก.

สถานีแม่น้ำเลย - อ.เมือง จ.เลย (ลุ่มน้ำโขง)



ระดับน้ำปัจจุบัน 230.15 ม.รทก.
 ระดับตลิ่งต่ำสุด - ม.รทก.
 ระดับท้องน้ำ - ม.รทก.

สถานีหัวฝาย - อ.แม่สาย จ.เชียงราย (แม่สาย/โขง)



ระดับน้ำปัจจุบันต่ำกว่าสตาฟ
 ระดับตลิ่งต่ำสุด - ม.รทก.
 ระดับท้องน้ำ 394.87 ม.รทก.

สง.ส่วนอุทกหนองคาย - อ.เมือง จ.หนองคาย (ลุ่มน้ำโขง)



ระดับน้ำปัจจุบันต่ำกว่าสตาฟ
 ระดับตลิ่งต่ำสุด 166.65 ม.รทก.
 ระดับท้องน้ำ 149.20 ม.รทก.

วัดทุ่งธาตุ - อ.โพนพิสัย จ.หนองคาย (ห้วยหลวง/โขงอีสาน)



ระดับน้ำปัจจุบันต่ำกว่าสตาฟ
 ระดับตลิ่งต่ำสุด 159.43 ม.รทก.
 ระดับท้องน้ำ 147.95 ม.รทก.

บ้านศาลปากน้ำ - อ.ท่าอุเทน จ.นครพนม (แม่น้ำสงคราม/ลุ่มน้ำโขงอีสาน)



ระดับน้ำปัจจุบันต่ำกว่าสตาฟ
 ระดับตลิ่งต่ำสุด 142.11 ม.รทก.
 ระดับท้องน้ำ 131.25 ม.รทก.

เทศบาล ต.นาแก - อ.นาแก จ.นครพนม (ห้วยน้ำก่ำ/โขงอีสาน)

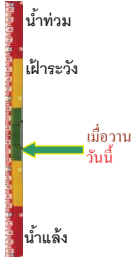


ระดับน้ำปัจจุบัน 142.98 ม.รทก.
 ระดับตลิ่งต่ำสุด 144.35 ม.รทก.
 ระดับท้องน้ำ 138.09 ม.รทก.

ร.ร.เทศบาล 4 - อ.เมือง จ.นครราชสีมา
(ลำตะคอง/มูล)



ระดับน้ำปัจจุบันต่ำกว่าสถาฟ
ระดับตลิ่งต่ำสุด 178.00 ม.รทก.
ระดับท้องน้ำ - ม.รทก.



สตึก - อ.สตึก จ.บุรีรัมย์
(ลุ่มน้ำมูล)



ระดับน้ำปัจจุบันต่ำกว่าสถาฟ
ระดับตลิ่งต่ำสุด 128.76 ม.รทก.
ระดับท้องน้ำ 121.50 ม.รทก.



เชิงสะพานสิงห์บุรี - อ.เมือง จ.สิงห์บุรี
(ลุ่มน้ำเจ้าพระยา)



ระดับน้ำปัจจุบัน 3.20 ม.รทก.
ระดับตลิ่งต่ำสุด 11.50 ม.รทก.
ระดับท้องน้ำ -2.14 ม.รทก.



สะพานเดชาติวงศ์ - อ.เมือง จ.นครสวรรค์
(ลุ่มน้ำเจ้าพระยา)



ระดับน้ำปัจจุบัน 14.85 ม.รทก.
ระดับตลิ่งต่ำสุด 23.22 ม.รทก.
ระดับท้องน้ำ 11.15 ม.รทก.



บ้านยางมี - อ.โพธิ์ทอง จ.อ่างทอง
(ลุ่มน้ำเจ้าพระยา)



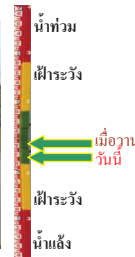
ระดับน้ำปัจจุบันต่ำกว่าสถาฟ
ระดับตลิ่งต่ำสุด - ม.รทก.
ระดับท้องน้ำ - ม.รทก.



บ้านป้อม - อ.พระนครศรีอยุธยา
จ.พระนครศรีอยุธยา (ลุ่มน้ำเจ้าพระยา)



ระดับน้ำปัจจุบัน 7.95 ม.รทก.
ระดับตลิ่งต่ำสุด - ม.รทก.
ระดับท้องน้ำ - ม.รทก.



เสนา - อ.เสนา จ.พระนครศรีอยุธยา
(ลุ่มน้ำเจ้าพระยา)



ระดับน้ำปัจจุบัน 0.95 ม.รทก.
ระดับตลิ่งต่ำสุด - ม.รทก.
ระดับท้องน้ำ - ม.รทก.



เชิงสะพานบริรักษ์ - อ.เมือง จ.อุทัยธานี
(ลุ่มน้ำสะแกกรัง)



ระดับน้ำปัจจุบัน 6.45 ม.รทก.
ระดับตลิ่งต่ำสุด 19.90 ม.รทก.
ระดับท้องน้ำ - ม.รทก.



อุทัยใหม่ - อ.เมือง จ.อุทัยธานี
(ลุ่มน้ำเจ้าพระยา)



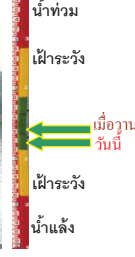
ระดับน้ำปัจจุบัน 16.50 ม.รทก.
ระดับตลิ่งต่ำสุด - ม.รทก.
ระดับท้องน้ำ - ม.รทก.



สะพานปรีดี - อ.เมือง จ.พระนครศรีอยุธยา
(ลุ่มน้ำเจ้าพระยา)



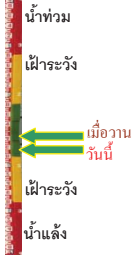
ระดับน้ำปัจจุบัน -0.20 ม.รทก.
ระดับตลิ่งต่ำสุด - ม.รทก.
ระดับท้องน้ำ - ม.รทก.



สะพานบุญรัตน์ประชานุวัฒน์ - อ.สามพราน
จ.นครปฐม (ลุ่มน้ำท่าจีน)



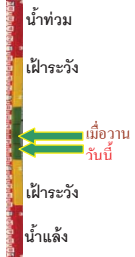
ระดับน้ำปัจจุบัน 0.93 ม.รทก.
ระดับตลิ่งต่ำสุด 1.46 ม.รทก.
ระดับท้องน้ำ -7.22 ม.รทก.



สะพานวัดพระรูป อ.เมือง จ.สุพรรณบุรี
(ลุ่มน้ำท่าจีน)

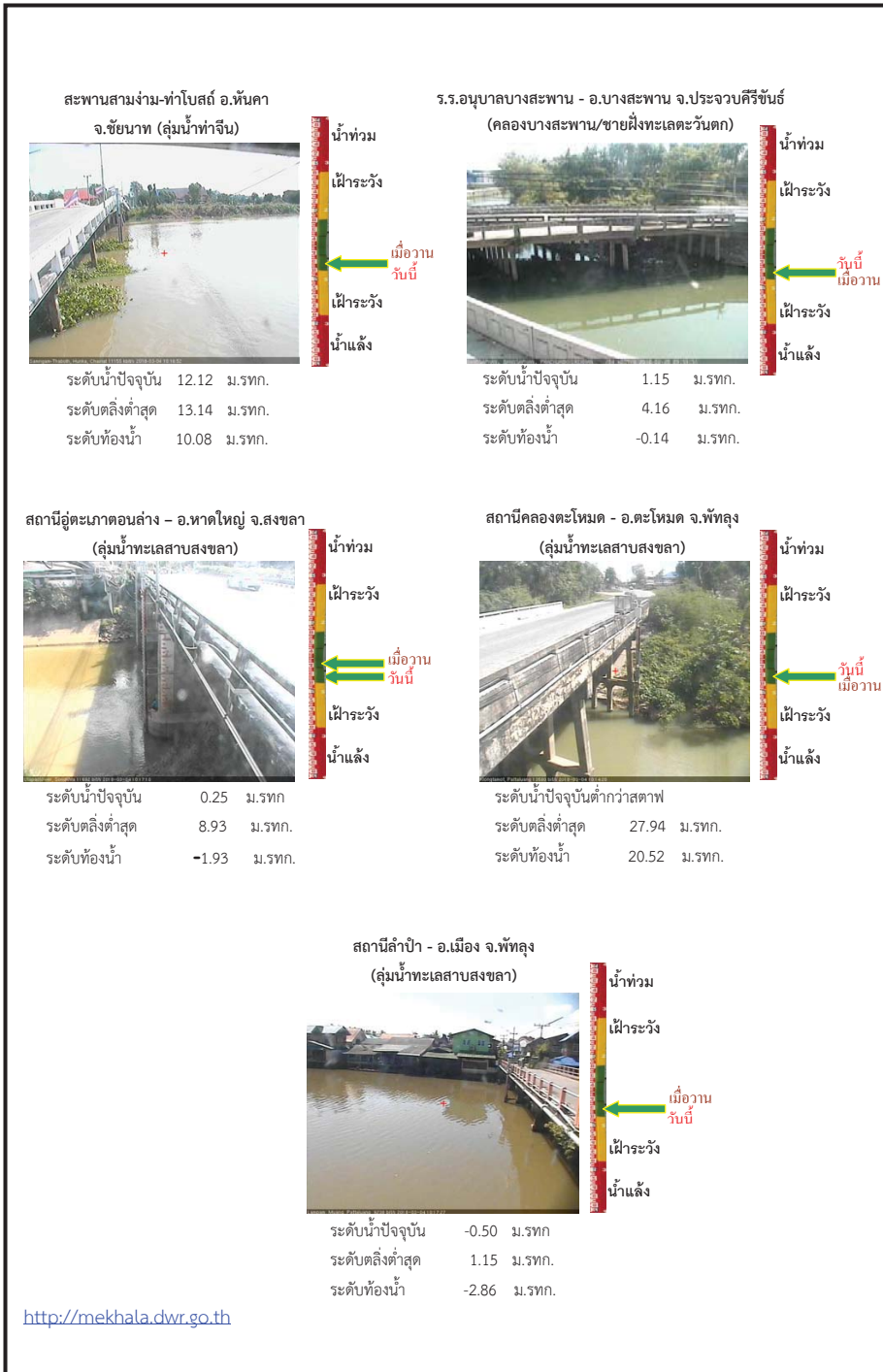


ระดับน้ำปัจจุบัน 2.25 ม.รทก.
ระดับตลิ่งต่ำสุด 3.32 ม.รทก.
ระดับท้องน้ำ -0.56 ม.รทก.



<http://mekhala.dwr.go.th>

<http://mekhala.dwr.go.th>



จังหวัด	สถานที่ตั้งกล้อง	แม่น้ำ/ลุ่มน้ำ	วิกฤติน้ำแล้ง	วิกฤติน้ำท่วม	ระดับน้ำ (ม.รทก.) พ.ศ.2561			สถานการณ์
			ระดับน้อยกว่า	ระดับมากกว่า	2 มี.ค.	4 มี.ค.	5 มี.ค.	
จ.สุโขทัย	สะพานพระเมรุ อ.เมือง	ยม	42.48	48.59	43.80	43.30	43.10	น้ำปกติ
จ.พิจิตร	สะพานโพทะเล อ.โพทะเล	ยม	22.58	30.63	26.20	26.20	26.00	น้ำปกติ
จ.น่าน	สะพานครน่านพัฒนา อ.เมือง	น่าน	192.17	197.73	N/A	N/A	N/A	น้ำปกติ
จ.อุดรธานี	สถานีห้วยหลวง อ.เมือง	โขง	-	-	N/A	N/A	N/A	น้ำปกติ
จ.เลย	สถานีแม่น้ำเลย อ.เมือง	โขง	-	-	230.20	230.20	230.15	น้ำปกติ
จ.เชียงราย	สถานีห้วยฝาย อ.แม่สาย	แม่สาย/โขง	395.79	396.50	N/A	N/A	N/A	น้ำปกติ
จ.หนองคาย	สง.ส่วนอุทกหนองคาย อ.เมือง	โขง	157.85	166.70	N/A	N/A	N/A	น้ำปกติ
จ.หนองคาย	วัดทุ่งธาตุ อ.โพนพิสัย	ห้วยหลวง/โขงอีสาน	150.50	159.43	N/A	N/A	N/A	น้ำปกติ
จ.นครพนม	บ้านตาบปากน้ำ อ.ท่าอุเทน	น้ำสงคราม/โขงอีสาน	133.42	141.02	N/A	N/A	N/A	น้ำปกติ
จ.นครพนม	เทศบาล ต.นาแก อ.นาแก	ห้วยน้ำท่า/โขงอีสาน	139.05	142.42	142.98	142.98	142.98	น้ำปกติ
จ.นครราชสีมา	ร.ร.เทศบาล 4 อ.เมือง	ลำตะคอง/มูล	174.60	178.00	N/A	N/A	N/A	น้ำปกติ
จ.บุรีรัมย์	สตึก อ.สตึก	มูล	123.13	128.76	N/A	N/A	N/A	น้ำปกติ
จ.สิงห์บุรี	เชิงสะพานสิงห์บุรี อ.เมือง	เจ้าพระยา	3.45	11.50	3.70	3.45	3.20	น้ำปกติ
จ.อ่างทอง	บ้านยางมณี อ.โพธิ์ทอง	เจ้าพระยา	-	9.11	N/A	N/A	N/A	น้ำปกติ
จ.พระนครศรีอยุธยา	บ้านป้อม อ.พระนครศรีอยุธยา	เจ้าพระยา	-	-	N/A	N/A	N/A	น้ำปกติ
จ.พระนครศรีอยุธยา	อ.เสนา	น้อย/เจ้าพระยา	2.00	5.00	1.10	1.40	0.95	น้ำปกติ
จ.พระนครศรีอยุธยา	สะพานปรีดี อ.พระนครศรีอยุธยา	เจ้าพระยา	-	-	-0.30	0.00	-0.20	น้ำปกติ
จ.นครปฐม	สะพานบุรีรัตนประชาวุฒิน อ.สามพราน	ท่าจีน	-5.59	-0.30	0.98	1.08	0.93	น้ำปกติ
จ.สุพรรณบุรี	สะพานวัดพระรูป อ.เมือง	ท่าจีน	-1.26	2.75	3.10	2.45	2.25	น้ำปกติ
จ.สุพรรณบุรี	สะพานข้ามแม่น้ำท่าจีน อ.สามชุก	ท่าจีน	1.55	5.18	N/A	N/A	N/A	น้ำปกติ
จ.ชัยนาท	สะพานสามง่าม-ท่าโบสถ์ อ.หันคา	ท่าจีน	10.69	12.83	12.12	12.12	12.12	น้ำปกติ
จ.จันทบุรี	ตรงข้ามวัดจันทาราม อ.เมือง	จันทบุรี/อ่าวไทย	0.20	3.73	N/A	N/A	N/A	น้ำปกติ
จ.ประจวบคีรีขันธ์	ร.ร.อนุบาลบางสะพาน อ.บางสะพาน	คลองบางสะพาน/ชายฝั่งทะเลตะวันตก	-	3.30	1.15	1.15	1.15	น้ำปกติ
จ.สุราษฎร์ธานี	สภ.จ.สุราษฎร์ธานี อ.เมือง	ตาปี	-	2.28	N/A	N/A	N/A	น้ำปกติ
จ.สงขลา	สถานีอุ้ตตะกอนล่าง อ.หาดใหญ่	ทะเลสาบสงขลา	-	-	0.30	0.35	0.25	น้ำปกติ
จ.พัทลุง	สถานีคลองตะโหมด อ.ตะโหมด	ทะเลสาบสงขลา	-	-	N/A	N/A	N/A	น้ำปกติ
จ.พัทลุง	สถานีลำปำ อ.เมือง	ทะเลสาบสงขลา	-	-	-0.40	-0.50	-0.50	น้ำปกติ

<http://mekhala.dwr.go.th>

****ม.รทก.** คือ เมตรเทียบกับระดับน้ำทะเลปานกลาง

**** ระดับน้ำทะเลปานกลาง** (Mean Sea Level) หรือ ร.ท.ก. เป็นค่าการวัด ระดับน้ำทะเลขึ้นสูงสุด (High Tide : HT) และลงต่ำสุด (Low Tide : LT) ของแต่ละวันในช่วงระยะเวลาที่กำหนด แล้วนำค่ามาเฉลี่ยเป็นระดับน้ำทะเลปานกลาง สำหรับระยะเวลาที่ทำการรังวัดโดยทั่วไปจะต้องวัดเป็นเวลา ๑๘.๖ ปี ตามวงจักรของน้ำ ระดับน้ำทะเลปานกลางของแต่ละบริเวณทั่วโลกอาจจะมีค่าสูงไม่เท่ากัน

ในประเทศไทยใช้เวลาในการวัด ๕ ปี โดยเลือกที่ตำบลเกาะหลัก จังหวัดประจวบคีรีขันธ์ เป็นที่วัด แล้วนำมาหาค่าเฉลี่ย เพื่อใช้เป็นค่าระดับน้ำทะเลปานกลาง ใ้มีค่า ๐.๐๐๐ เมตร ทำการถ่ายโยงมายังหมุด BM-A (ซึ่งถือว่าเป็นหมุดหลักฐานหมุดแรกของประเทศไทย) ซึ่งมีค่าระดับน้ำทะเลปานกลาง ๑.๔๔๗๗ เมตร