



รายงานสถานการณ์น้ำรายวัน

เสนอโดย

ศูนย์เมขลา

ศูนย์ป้องกันวิกฤติน้ำ

กรมทรัพยากรน้ำ

ประจำวันที่ ๘ มีนาคม ๒๕๖๑

สารบัญ

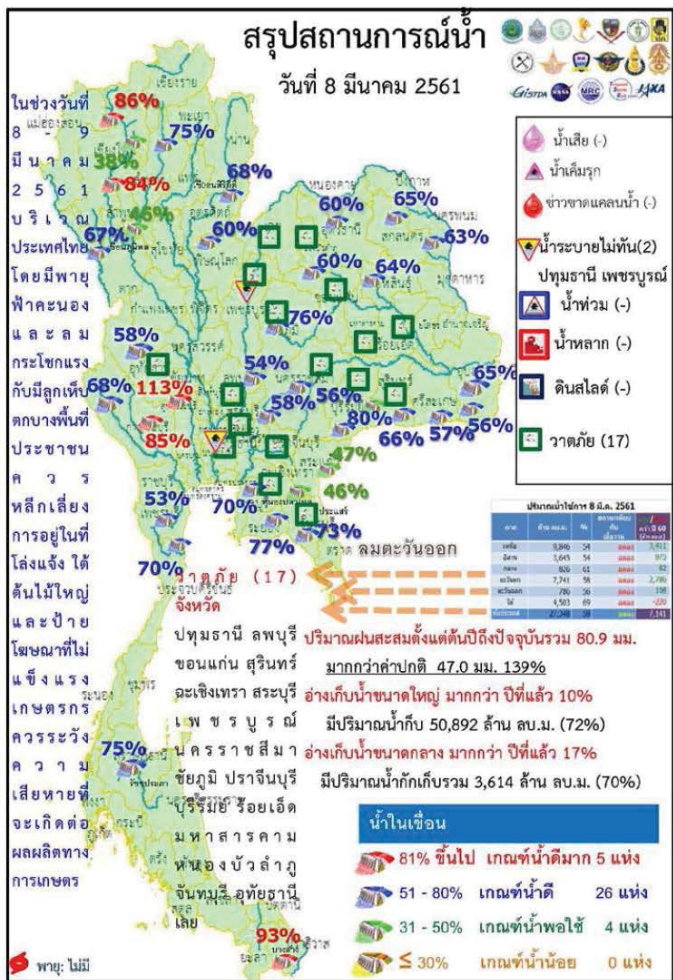
- ๑) สรุปสถานการณ์น้ำ
- ๒) ปริมาณฝนสะสมปี พ.ศ. ๒๕๖๐ และ ๒๕๖๑ เทียบค่าเฉลี่ย ๓๐ ปี
- ๓) สถานการณ์น้ำในอ่างเก็บน้ำขนาดใหญ่ และขนาดกลาง
- ๔) สถานการณ์น้ำในลำน้ำ
- ๕) รายงานสถานการณ์น้ำรายลุ่มน้ำ
- ๖) รายงานระดับน้ำจากกล้อง CCTV



สรุปสถานการณ์น้ำ



นัยสำคัญ: 8 มีนาคม 2561



- ปริมาณฝนสะสมตั้งแต่ต้นปี 2561 4 มีนาคม 61 รวม 87.4 มม. มากกว่าค่าเฉลี่ย 47.0 มม. (116%)
- อ่างเก็บน้ำขนาดใหญ่มีปริมาณน้ำเก็บ 50,892 ล้าน ลบ.ม. (72%) มากกว่าปีที่แล้ว 10% (6,992 ล้าน ลบ.ม.)
- อ่างเก็บน้ำขนาดกลาง มีปริมาณน้ำเก็บกัก 3,614 ล้าน ลบ.ม. (70%) มากกว่าปีที่แล้ว 17% (872 ล้าน ลบ.ม.)
- พื้นที่ที่ต้องให้ความสนใจเรื่องน้ำ
 - พื้นที่น้ำท่วม - จังหวัด
 - พื้นที่ระบายไม่ทัน 2 จังหวัด ปทุมธานี เพชรบูรณ์
 - พื้นที่น้ำหลาก - จังหวัด
 - ขาดแคลนน้ำ
 - ขาดแคลนน้ำอุปโภคบริโภค - จังหวัด
 - ขาดแคลนน้ำเกษตร - จังหวัด
 - น้ำเค็มรุก - จังหวัด
 - คุณภาพน้ำ
 - น้ำเสียเนื่องจากสิ่งปฏิกูล - จังหวัด
 - น้ำเสียเนื่องจากน้ำท่วมขัง - จังหวัด

อากาศ 6 มี.ค.- 9 มี.ค. 61



(สำเนา)

ประกาศกรมอุตุนิยมวิทยา เรื่อง พายุฤดูร้อนบริเวณประเทศไทยตอนบน (มีผลกระทบถึงวันที่ 9 มีนาคม 2561) ฉบับที่ 14 (112/2018)

ในช่วงวันที่ 8-9 มีนาคม 2561 ประเทศไทยจะมีพายุฤดูร้อนเกิดขึ้น โดยมีลักษณะของพายุฝนฟ้าคะนองและลมกระโชกแรง และมีลูกเห็บตกบางพื้นที่ในภาคเหนือ ภาคตะวันออกเฉียงเหนือ ภาคกลาง และภาคตะวันออก รวมทั้งกรุงเทพมหานครและปริมณฑล จึงขอให้ประชาชนบริเวณดังกล่าวหลีกเลี่ยงการอยู่ในที่โล่งแจ้ง ใต้ต้นไม้ใหญ่ และป้ายโฆษณาที่ไม่แข็งแรง รวมถึงระวังอันตรายจากฟ้าผ่า สำหรับเกษตรกรควรระวังความเสียหายที่จะเกิดต่อผลผลิตทางการเกษตรไว้ด้วย โดยมีผลกระทบดังนี้

- วันที่ 8 มีนาคม 2561**
- ภาคเหนือ:** จังหวัดอุตรดิตถ์ กำแพงเพชร สุโขทัย พิษณุโลก และเพชรบูรณ์
 - ภาคตะวันออกเฉียงเหนือ:** จังหวัดเลยหนองบัวลำภู ขอนแก่น ชัยภูมิ นครราชสีมา มหาสารคาม ร้อยเอ็ด สุรินทร์ และศรีสะเกษ
 - ภาคตะวันออก:** จังหวัดนครนายก ปราจีนบุรี สระแก้ว ฉะเชิงเทรา และชลบุรี
 - ภาคกลาง:** จังหวัดราชบุรี สุพรรณบุรี กาญจนบุรี อุทัยธานี ชัยนาท สิงห์บุรี อ่างทอง นครสวรรค์ ลพบุรี สระบุรี พระนครศรีอยุธยา สมุทรสงคราม สมุทรสาคร รวมทั้งกรุงเทพมหานครและปริมณฑล
 - ภาคใต้:** จังหวัดเพชรบุรี และประจวบคีรีขันธ์
- วันที่ 9 มีนาคม 2561**
- ภาคตะวันออกเฉียงเหนือ:** จังหวัดนครราชสีมา บุรีรัมย์ และสุรินทร์
 - ภาคเหนือ:** จังหวัดเชียงใหม่ เชียงราย พะเยา แพร่ น่าน ลำพูน ลำปาง ตาก สุโขทัย อุตรดิตถ์ พิษณุโลก กำแพงเพชร พิษณุโลก และเพชรบูรณ์
 - ภาคกลาง:** จังหวัดนครสวรรค์ ลพบุรี สระบุรี อุทัยธานี ชัยนาท สุพรรณบุรี กาญจนบุรี ราชบุรี รวมทั้งกรุงเทพมหานครและปริมณฑล
 - ภาคตะวันออก:** จังหวัดนครนายก ปราจีนบุรี ฉะเชิงเทรา ชลบุรี ระยอง จันทบุรี และตราด
 - ภาคใต้:** จังหวัดเพชรบุรี ประจวบคีรีขันธ์ ชุมพร และสุราษฎร์ธานี

ทั้งนี้เนื่องจากบริเวณความกดอากาศสูงจากประเทศจีนยังคงแผ่ลงมาปกคลุมภาคตะวันออกเฉียงเหนือของประเทศไทยและทะเลจีนใต้ ในขณะที่ประเทศไทยยังคงมีอากาศร้อน ลักษณะเช่นนี้ทำให้บริเวณดังกล่าวเกิดพายุฤดูร้อนขึ้น โดยมีลักษณะของพายุฝนฟ้าคะนองและลมกระโชกแรง และมีลูกเห็บตกบางพื้นที่

จึงขอให้ประชาชนติดตามประกาศจากกรมอุตุนิยมวิทยาอย่างใกล้ชิด

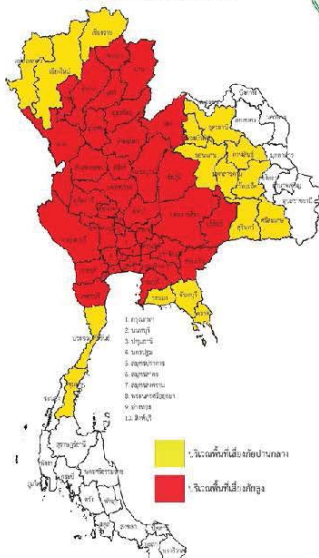
ประกาศ ณ วันที่ 8 มีนาคม พ.ศ. 2561 เวลา 11.00 น.
กรมอุตุนิยมวิทยาจะออกประกาศฉบับต่อไปในวันที่ 8 มีนาคม พ.ศ. 2561 เวลา 17.00 น.

(ลงชื่อ) วันชัย ศักดิ์อุดมไชย
(นายวันชัย ศักดิ์อุดมไชย)
อธิบดีกรมอุตุนิยมวิทยา

8 มีนาคม 2561

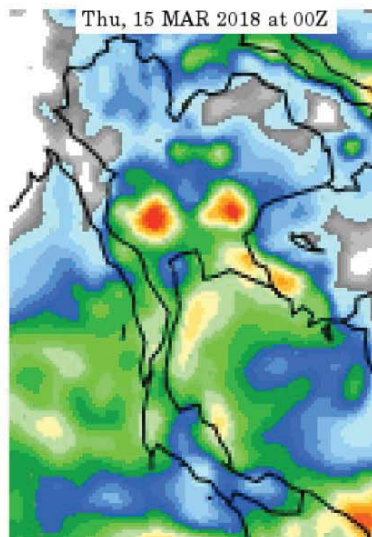
ช่วงวันที่ 8-9 มี.ค. บริเวณประเทศไทยตอนบนจะมีพายุฤดูร้อนเกิดขึ้น โดยมีลักษณะของพายุฝนฟ้าคะนอง ลมกระโชกแรง และลูกเห็บตกได้บางพื้นที่ ประชาชนบริเวณประเทศไทยตอนบนควรหลีกเลี่ยงการอยู่ในที่โล่งแจ้ง ใต้ต้นไม้ใหญ่ และป้ายโฆษณาที่ไม่แข็งแรง รวมถึงระวังอันตรายจากการเกิดฟ้าผ่า เกษตรกรควรระวังความเสียหายที่จะเกิดต่อผลผลิตทางการเกษตรไว้ด้วย ในช่วงวันที่ 9-11 มี.ค. ชาวเรือบริเวณอ่าวไทยควรเดินเรือด้วยความระมัดระวัง

แผนที่แสดงที่ตั้งของสถานีพายุฤดูร้อน
ช่วงวันที่ 8-9 มีนาคม พ.ศ. 2561



Wed, 07 MAR 2018 at 00Z

-to-

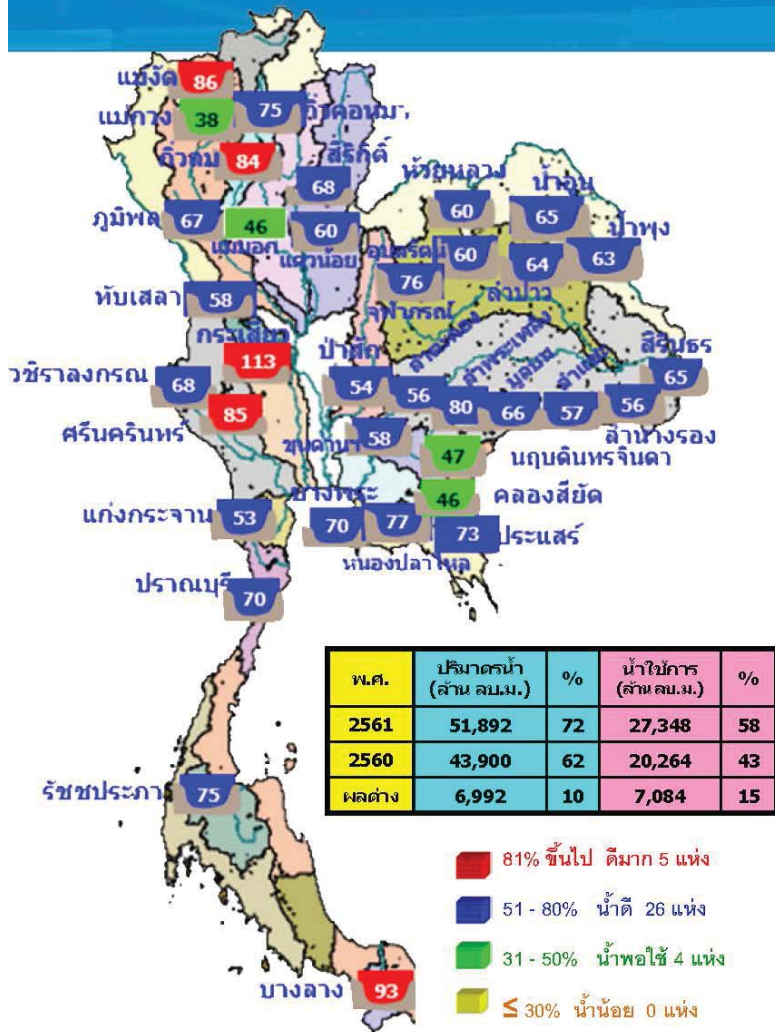


8 มีนาคม 2561

สถานการณ์การเก็บกักน้ำในเขื่อนขนาดใหญ่

มีปริมาณน้ำสูงกว่าเกณฑ์กักเก็บน้ำสูงสุด 1 เขื่อน

1.กระเสียว	สุพรรณบุรี	113%
------------	------------	------



สภาพน้ำและการระบายน้ำ กทม

รายงาน ณ วันที่ 8 มีนาคม 2561

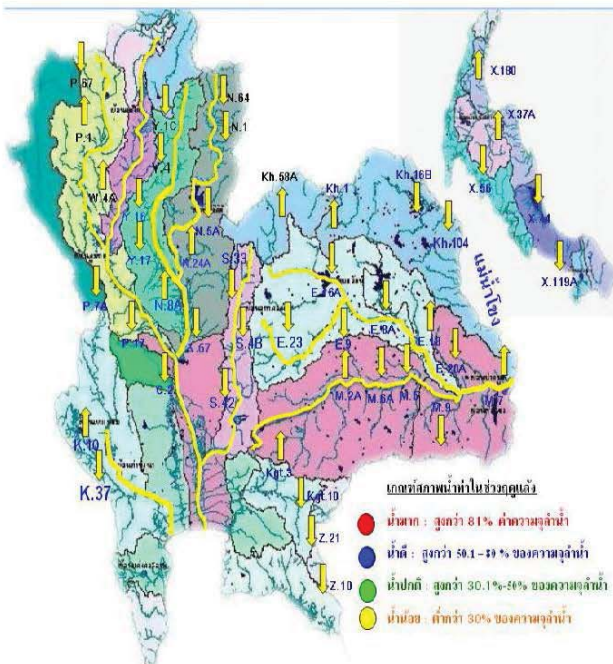
ชื่อเขื่อน	รายงาน ณ วันที่ 8 มีนาคม 2561						
	A	B	C	D	E	F	G
ชื่อเขื่อน	ปริมาณน้ำในเขื่อน (ล้าน ลบ.ม.)	เขื่อนระบายน้ำ (ล้าน ลบ.ม.)	รวมอยู่ที่เขื่อนหรือเขื่อนกักเก็บ (ล้าน ลบ.ม.)	ปริมาณน้ำที่ส่งมากรุงเทพฯ (ล้าน ลบ.ม.)	ปริมาณน้ำที่ส่งมากรุงเทพฯ เป็น %	ใช้จากโรง (ดี)	ใช้โดยสิ้น วันที่
1 เขื่อนอุบลรัตน์	0.00	25.00	26.36	5126.88	53.05	197	20 ก.ย. 61
2 เขื่อนสิริกิติ์	2.33	25.00	25.36	3000.56	24.05	139	24 ก.ค. 61
3 เขื่อนศรีนครินทร์	1.53	4.00	12.75	2750.40	63.51	371	13 มี.ค. 62
4 เขื่อนศรีนครินทร์	0.00	19.00	20.07	2957.42	20.57	147	1 ส.ค. 61
5 เขื่อนชลประทาน	3.18	4.00	4.36	2859.36	66.69	611	6 พ.ย. 62
6 เขื่อนบางลาง	4.39	3.00	3.25	1070.66	51.55	328	25 มี.ค. 62
7 เขื่อนอุบลรัตน์	6.77	8.00	9.16	887.87	47.63	97	12 มี.ย. 61
8 เขื่อนบางลาง	0.00	0.00	0.72	92.92	29.23	129	14 ก.ค. 61
9 เขื่อนสิริกิติ์	3.18	0.00	0.96	453.78	39.93	504	24 ก.ค. 62
10 เขื่อนศรีนครินทร์	0.22	0.00	0.32	86.60	68.44	101	13 มี.ย. 61
11 เขื่อนป่าสักชลสิทธิ์	0.00	2.61	2.51	867.46	24.17	256	18 พ.ย. 61
12 เขื่อนแก่งเสือเต้น	0.25	4.32	4.36	622.68	68.33	122	7 ก.ค. 61
รวม	18.37	82.82	108.36	12,496			

แหล่งข้อมูล : กรมชลประทานและกรมชลประทาน

น้ำในลำน้ำ

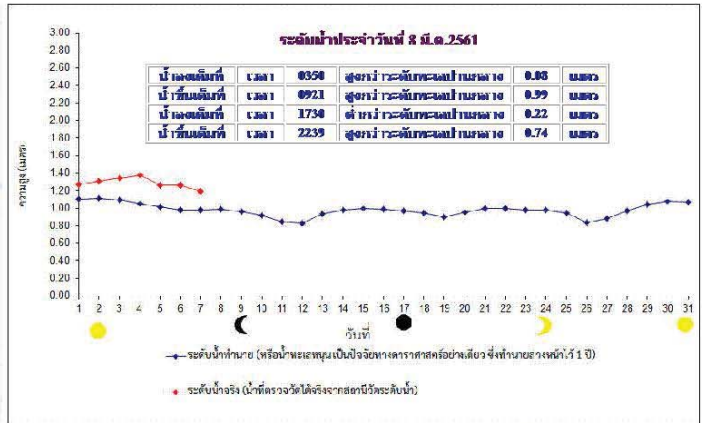
8 มีนาคม 2561

น้ำในลำน้ำสายหลักส่วนใหญ่อยู่ในสถานะน้ำน้อย



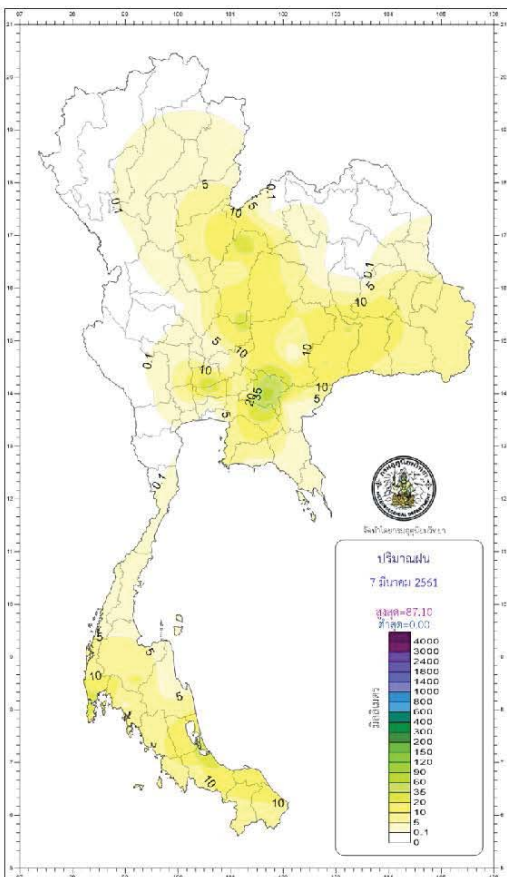
แม่น้ำ	สถานี	ชื่อสถานี	ที่ตั้ง	ความจุ	ระดับน้ำ	ปริมาณน้ำ		ค่า(-) สูง(+)	อยู่ในเกณฑ์	แนวโน้ม		
						วัน	เดือน					
			ม.	ม. / ไร่	ม.	ม. / ไร่	ม. / ไร่	ค่าคง				
1. ชิง	P.1	สะพานบวรวิ	อำเภอเมือง	จังหวัดเชียงใหม่	3.70	490	1.25	9	9	-2.45	น้อย	ทรงตัว
ชิง	P.7A	สะพานบ้านหัวถอย	อำเภอเมือง	จังหวัดกำแพงเพชร	5.87	4,035	1.08	332	308	-4.79	น้อย	เพิ่มขึ้น
ชิง	P.17	บ้านหัวไร่	อำเภอพรหมพิสัย	จังหวัดนครสวรรค์	38.08	1,815	35.15	211	207	-2.93	น้อย	เพิ่มขึ้น
2. ชิง	W.4A	บ้านหัวถอย	อำเภอสามขา	จังหวัดพิจิตร	6.10	458	0.91	-	-	-5.19	N/A	N/A
3. ชิง	Y.1C	สะพานบ้านน้ำใส	อำเภอเมือง	จังหวัดแพร่	8.20	1,000	0.21	4	4	-7.99	น้อย	ทรงตัว
ชิง	Y.16	บ้านบงระกำ	อำเภอบงระกำ	จังหวัดพิษณุโลก	7.00	376	2.15	-	-	-4.85	N/A	N/A
4. ชิง	N.1	หน้าลำน้ำบ้านป่าไม้	อำเภอเมือง	จังหวัดน่าน	7.00	1,265	-0.21	4	4	-7.21	น้อย	ทรงตัว
ชิง	N.5A	สะพานเอกพร	อำเภอเมือง	จังหวัดพิษณุโลก	10.54	1,452	2.60	239	259	-7.94	ปกติ	ลดลง
ชิง	N.67	สะพานบ้านกล้วย	อำเภอชุมแสง	จังหวัดนครสวรรค์	28.30	1,520	20.90	284	286	-7.40	ปกติ	ลดลง
5. ชิง	M.6A	บ้านสะกิด	อำเภอสะกิด	จังหวัดบุรีรัมย์	6.00	440	0.30	-	-	-5.70	N/A	N/A
ชิง	M.9	บ้านหนองหญ้าปล้อง	อำเภอเมือง	จังหวัดศรีสะเกษ	9.00	220	5.63	-	-	-3.37	N/A	N/A
ชิง	M.7	สะพานเสรีประชาธิปไตย	อำเภอเมือง	จังหวัดอุบลราชธานี	7.00	2,300	1.75	23	24	-5.25	น้อย	ลดลง
6. ชิง	Kgt.10	บ้านสระขี้	อำเภอเมือง	จังหวัดสระแก้ว	11.00	300	5.63	-	-	-5.37	N/A	N/A
7. ชิง	Kgt.3	บ้านกบินทร์บุรี	อำเภอกบินทร์บุรี	จังหวัดปราจีนบุรี	10.20	658	1.02	24	19	-9.18	น้อย	เพิ่มขึ้น
8. ชิง	X.158	สะพานบ้านวังกรัง	อำเภอท่ามะ	จังหวัดสมุทร	12.00	930	3.47	16	7	-8.53	น้อย	เพิ่มขึ้น
9. ชิง	X.37A	บ้านย่านดินแดง	อำเภอพระแสง	จังหวัดสุราษฎร์ธานี	10.76	489	4.99	28	29	-5.77	น้อย	ลดลง
10. ชิง	X.119A	บ้านเข้	อำเภออุ้มผาง	จังหวัดน่าน	8.20	219	3.61	12	12	-4.59	น้อย	ทรงตัว

หมายเหตุ - เครื่องหมาย - หมายถึง ไม่มีทิศทาง



ข้อมูลจากเครื่องวัดคุณภาพน้ำ เป็นข้อมูลเพื่อใช้ในการเฝ้าระวังคุณภาพน้ำดิบสำหรับการผลิตน้ำประปาของกรมประปาหลวง
 เกณฑ์สำเนา : ความเค็ม < 0.25 g/l, ความนำไฟฟ้า < 500 µS/cm, ออกซิเจนในน้ำ > 2 mg/l, กรด-ด่าง ระหว่าง 5-9
 เกณฑ์สะพานพระนั่งเกล้า และ รพ.ศิริราช ความเค็ม < 1.80 g/l (อ้างอิงฝ่ายคุณภาพน้ำ)
 เกณฑ์สำหรับการเกษตร : ความเค็ม < 2 g/l, ความนำไฟฟ้า < 4,000 µS/cm

ปริมาณฝน 24 ชั่วโมง ที่ผ่านมามี



กองพยากรณ์อากาศ กรมอุตุนิยมวิทยา กระทรวงดิจิทัลเพื่อเศรษฐกิจและสังคม		รายงานสรุปลักษณะอากาศ ประจำวันพฤหัสบดีที่ 8 มีนาคม พ.ศ. 2561 ออกประกาศเวลา 0500 น.	
ภาค	เกณฑ์และปริมาณฝนเป็นมิลลิเมตร ตั้งแต่เวลา 05.00 น. วันที่ 7 มี.ค. 61 ถึง เวลา 06.00 น. วันที่ 8 มี.ค. 61	อุณหภูมิเป็นองศาเซลเซียส	
เหนือ	มีฝนร้อยละ 10 ของพื้นที่ มากที่สุด 28.3 มม. ที่ อ.หมากสัก จ.เพชรบูรณ์	ต่ำสุด 5.4	กัวแมกาน คอลอมบงบง อ.จันทอง จ.เชียงใหม่
		ต่ำสุด 14.0	อ.อุ้มผาง จ.ตาก
		สูงสุด 39.8	อ.เมือง จ.ตาก
ตะวันออก	มีฝนร้อยละ 40 ของพื้นที่ มากที่สุด 21.6 มม. ที่ อ.สตึก จ.บุรีรัมย์	ต่ำสุด 13.0	อุทยานแห่งชาติภูกระดึง อ.ภูกระดึง จ.เลย
		ต่ำสุด 20.8	ต.นาโง่ง อ.เมือง จ.เลย
		สูงสุด 37.1	ต.ท่าช้าง อ.สว่างวีระวงศ์ จ.อุบลราชธานี
กลาง	มีฝนร้อยละ 20 ของพื้นที่ มากที่สุด 23.6 มม. ที่ ต.บัวชุม อ.ชัยบาดาล จ.ลพบุรี	ต่ำสุด 22.3	อ.ทองพูนพิ จ.กาญจนบุรี
		สูงสุด 39.0	อ.ทองพูนพิ จ.กาญจนบุรี
		ต่ำสุด 18.9	สถานีอุตุนิยมวิทยา (เขมาชัย) อ.เมือง จ.นครนายก
ตะวันออก	มีฝนร้อยละ 40 ของพื้นที่ มากที่สุด 87.1 มม. ที่ อ.กบินทร์บุรี จ.ปราจีนบุรี	ต่ำสุด 22.7	อ.สนามชัยเขต จ.ฉะเชิงเทรา
		ต่ำสุด 22.7	อ.เมือง จ.สระแก้ว
		สูงสุด 36.5	อ.เมือง จ.สระแก้ว
ใต้ฝั่งตะวันออก	มีฝนร้อยละ 20 ของพื้นที่ มากที่สุด 11.2 มม. ที่ อ.พระแสง จ.สุราษฎร์ธานี	ต่ำสุด 21.0	อ.กาญจนดิษฐ์ จ.สุราษฎร์ธานี
		สูงสุด 35.5	อ.กาญจนดิษฐ์ จ.สุราษฎร์ธานี
		ต่ำสุด 20.9	อ.เหนือคลอง จ.กระบี่
ใต้ฝั่งตะวันตก	มีฝนร้อยละ 30 ของพื้นที่ มากที่สุด 31.4 มม. ที่ ท่าอากาศยานภูเก็ต อ.ถลาง จ.ภูเก็ต	ต่ำสุด 20.9	อ.เหนือคลอง จ.กระบี่
		สูงสุด 38.7	อ.เหนือคลอง จ.กระบี่
		ต่ำสุด 25.0	อ.คลองหลวง จ.ปทุมธานี
กรุงเทพมหานครและปริมณฑล	มีฝนร้อยละ 20 ของพื้นที่ มากที่สุด 39.4 มม. ที่ อ.คลองหลวง จ.ปทุมธานี	ต่ำสุด 25.0	อ.คลองหลวง จ.ปทุมธานี
		สูงสุด 34.8	ท่าเรือกรุงเทพ เขตคลองเตย กรุงเทพมหานคร

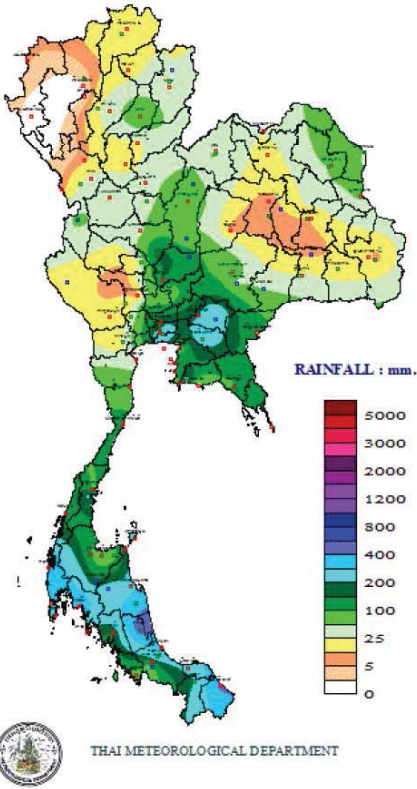
พยากรณ์อากาศบริเวณอ่าวไทยและทะเลอันดามันเพื่อการท่องเที่ยว

อ่าวไทย มีเมฆบางส่วน กับมีฝนเล็กน้อย ร้อยละ 10 ของพื้นที่ ทะเลมีคลื่นสูงประมาณ 1 เมตร

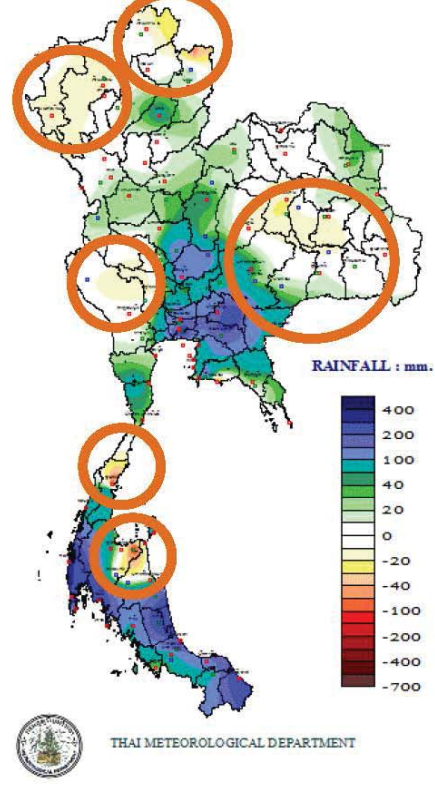
ทะเลอันดามัน มีเมฆบางส่วน โดยมีฝนฟ้าคะนอง ร้อยละ 20 ของพื้นที่ ทะเลมีคลื่นสูงประมาณ 1 เมตร

วันนี้	กรุงเทพมหานคร	ดวงอาทิตย์ตกเวลา	18.27 น.
วันพรุ่งนี้	ประกาศการกัญชาภิเษก และสมพรหมเทพ จ.ภูเก็ต	ดวงอาทิตย์ตกเวลา	18.38 น.
	พายุโซนร้อน อ.โขงเจียม อ.อุบลราชธานี	ดวงอาทิตย์ขึ้นในเวลา	06.09 น.
วันพุธที่ 8 มี.ค. 61	อุทยานแห่งชาติอภัยภูฏา อ.บึง จ.น่าน	ดวงอาทิตย์ขึ้นในเวลา	06.29 น.
	และเวลา	สูงทวารวดีทะเลปานกลาง	- เมตร 99 เซนติเมตร
และเวลา	22.39 น.	สูงทวารวดีทะเลปานกลาง	- เมตร 74 เซนติเมตร
	03.50 น.	สูงทวารวดีทะเลปานกลาง	- เมตร 8 เซนติเมตร
	17.50 น.	ต่ำทวารวดีทะเลปานกลาง	- เมตร 22 เซนติเมตร

TOTAL RAINFALL FROM 1 JANUARY
TO 7 มีนาคม 2018



DEPARTURE FROM NORMAL
TO 7 มีนาคม



ทันเหตุการณ์

8 มีนาคม 2561

จังหวัด	เหตุการณ์
---------	-----------

สงขลา	<p>ตำบลปาดังเบซาร์ อ.สะเดา จ.สงขลา ประชาหมู่บ้านใช้การไม่ได้มานานนับเดือน.... ชาวบ้านเห็นว่า น้ำประปาหมู่บ้าน...ค่าใช้จ่ายถูก / https://mgronline.com/south/detail/9610000023376</p> <p>นายกเทศมนตรีตำบลปาดัง ออกโรงแจงข้อเท็จจริงกรณีชาวบ้านบ้านบ่อน็อคเดือดร้อนเรื่องน้ำประปาไม่ไหล ชี้ ประชาหมู่บ้านให้ชาวบ้านบริหารจัดการกันเอง ส่วนประปาภูมิภาคมี แต่ชาวบ้านไม่ใช่อำนาจธรรมเนียมแพง ด้าน เทศบาลฯ พร้อมนำรถเอาน้ำไปแจกจ่าย แต่ชาวบ้านยังไม่สะดวก นายกเทศมนตรีตำบลปาดัง อ.สะเดา จ.สงขลา ชี้แจงต่อผู้สื่อข่าวกรณีที่มีตัวแทนชาวบ้าน คือ นายพงศ์พัทธ์ ปาดังสกุล อายุ 51 ปี อยู่บ้านเลขที่ 44/12 ม. 2 บ.ร็อค ต.ปาดังเบซาร์ อ.สะเดา จ.สงขลา กับเพื่อนบ้านกว่า 10 คน ได้รวมตัวกันร้องเรียนผ่านสื่อเพื่อให้ช่วยเหลือ ประสานงานกับหน่วยงานที่เกี่ยวข้อง เพื่อช่วยเหลือ หรือแก้ไขเบื้องต้นกรณีประปาหมู่บ้านใช้การไม่ได้มานานนับเดือน ทำให้ชาวบ้านได้รับความเดือดร้อนขาดแคลนน้ำ สำหรับใช้อุปโภคในชีวิตประจำวัน..... “ซึ่งปัญหาเท่าที่ทราบ เช่น กรณีบ่อบสูบน้ำเสียหายทำให้น้ำหยุดไหล ทางผู้ใหญ่บ้านแจ้งว่าอยู่ระหว่างซ่อมแซม ทางกลุ่มผู้ร้องเรียนก็ไม่ยอมฟัง จะให้ทางเทศบาลฯ ทำอย่างไรเราพร้อมที่จะเอาน้ำไปแจกจ่ายก็ไม่เอาอ้างไม่สะดวก ประปาภูมิภาคก็มีแต่ไม่ใช่ การ ร้องเรียนไม่น่าจะใช่”ผู้ใหญ่บ้านบ่อน็อค ม.2 แจ้งว่า ในวันที่ 9 มีนาคม 2561 นี้ จะเรียกประชุมชาวบ้านที่ ได้รับความเดือดร้อนมาทำการชี้แจงสรุปข้อปัญหา และแนวทางในการแก้ไขอีกครั้ง</p>
-------	--



ปริมาณฝนสะสมปี

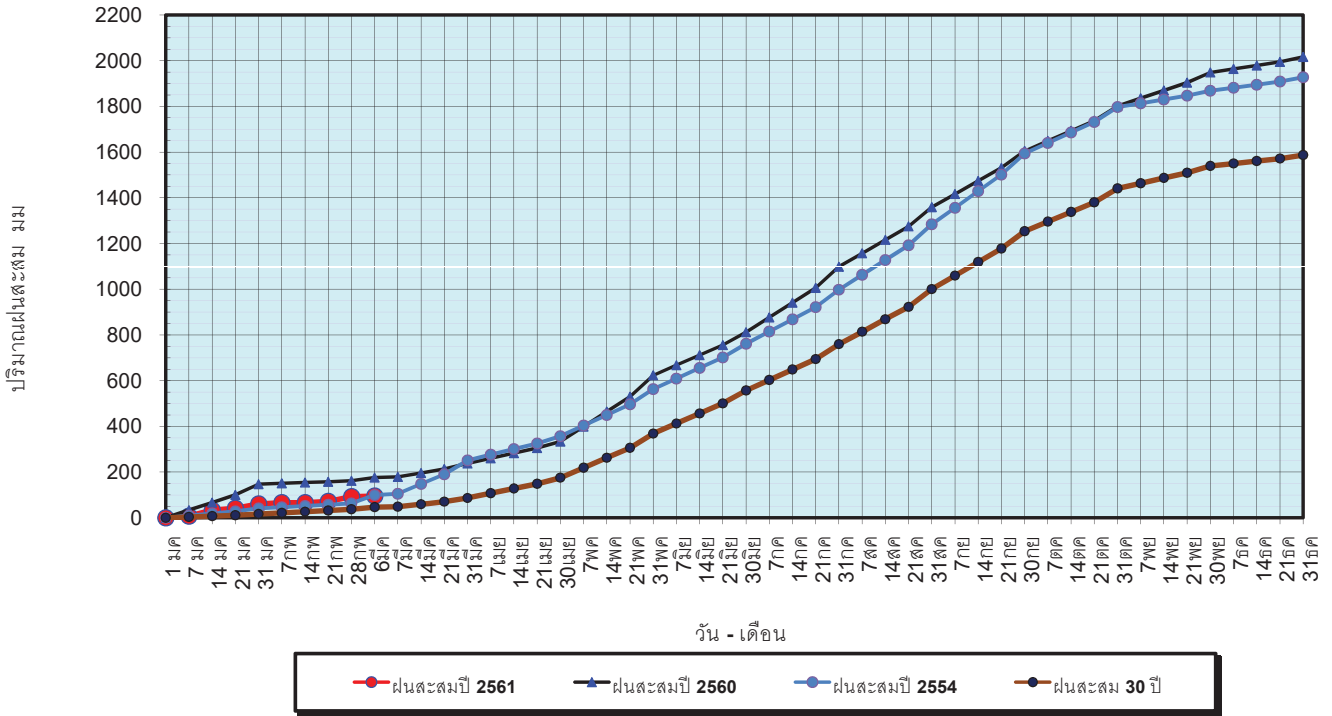
พ.ศ. ๒๕๖๐ และ ๒๕๖๑

เทียบค่าเฉลี่ย ๓๐ ปี



วันที่ 6 มีนาคม 2561
 ฝน30ปี = 46.98 มม. (สะสมทั้งปี = 1,587.70 มม.)
 ปี60 = 176.35 มม. (สะสมทั้งปี = 2,016.75 มม.)
 ปี61 = 95.45 มม.
 เปรียบเทียบกับ ปี 60 **มีค่าน้อยกว่า** -80.91 มม.
 เปรียบเทียบกับฝนเฉลี่ย 30 ปี **มีค่ามากกว่า** 48.47 มม.

ปริมาณฝนสะสมปี 2554-2560-2561 เทียบกับค่าเฉลี่ย 30 ปี



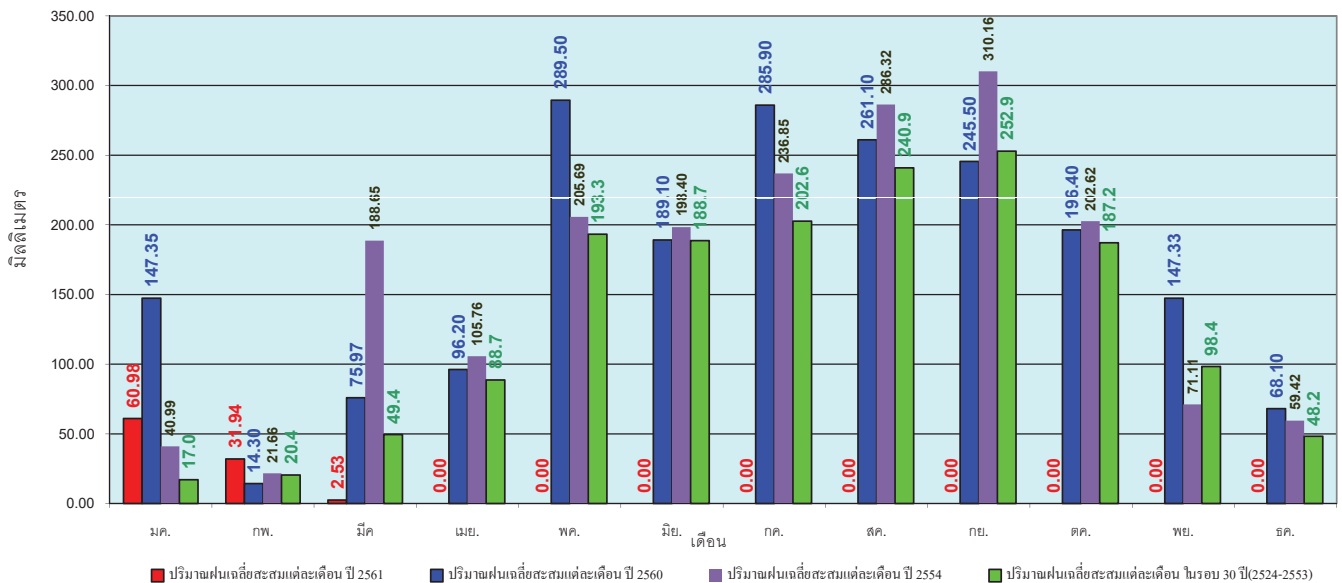
ข้อมูลจากกรมอุตุนิยมวิทยาจำนวน 122
 สถานีข้อมูลปริมาณฝนสะสมถึง วันที่
 6 มีนาคม 2561



ศูนย์เมขลา ศูนย์ป้องกันวิกฤตน้ำ กรมทรัพยากรน้ำ

วันที่ 6 มีนาคม 2561
 ฝน30ปี = 46.98 มม. (สะสมทั้งปี = 1,587.50 มม.)
 ปี60 = 176.35 มม. (สะสมทั้งปี = 2,016.75 มม.)
 ปี61 = 95.45 มม.
 เปรียบเทียบกับ ปี 60 **มีค่าน้อยกว่า** -80.91 มม.
 เปรียบเทียบกับฝนเฉลี่ย 30 ปี **มีค่ามากกว่า** 48.47 มม.

ปริมาณฝนเฉลี่ยรายเดือนของประเทศ



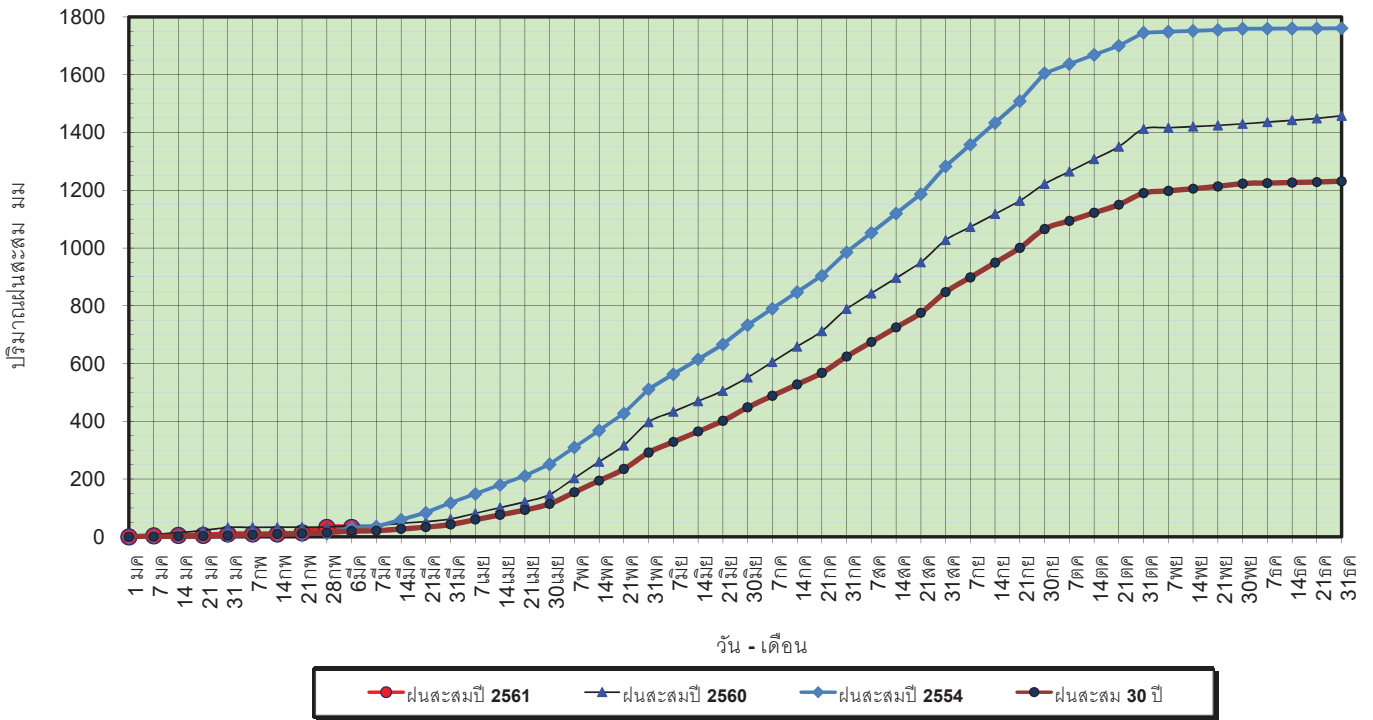
ข้อมูลจากกรมอุตุนิยมวิทยาจำนวน 122
 สถานีข้อมูลปริมาณฝนสะสมถึง วันที่
 6 มีนาคม 2561



ศูนย์เมขลา ศูนย์ป้องกันวิกฤตน้ำ กรมทรัพยากรน้ำ

วันที่ 6 มีนาคม 2561
 ฝน30ปี = 20.44 มม. (สะสมทั้งปี = 1,230.90 มม.)
 ปี60 = 39.18 มม. (สะสมทั้งปี = 1,457.30 มม.)
 ปี61 = 32.85 มม.
 เปรียบเทียบกับ ปี 60 **มีค่าน้อยกว่า** -6.33 มม.
 เปรียบเทียบกับฝนเฉลี่ย 30 ปี **มีค่ามากกว่า** 12.41 มม.

ปริมาณฝนสะสมภาคเหนือ

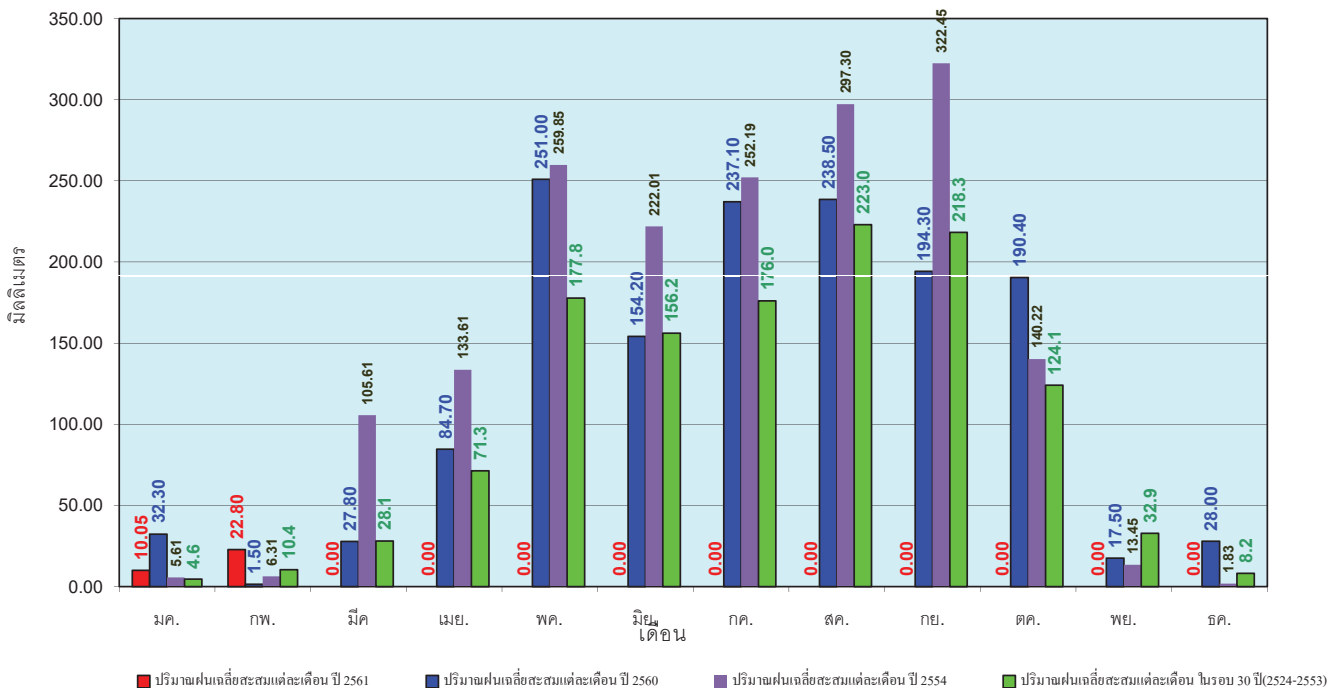


ข้อมูลจากกรมอุตุนิยมวิทยาจำนวน 32 สถานี ข้อมูลปริมาณฝนสะสมถึง วันที่ 6 มีนาคม 2561



วันที่ 6 มีนาคม 2561
 ฝน30ปี = 20.44 มม. (สะสมทั้งปี = 1,230.90 มม.)
 ปี60 = 39.18 มม. (สะสมทั้งปี = 1,457.30 มม.)
 ปี61 = 32.85 มม.
 เปรียบเทียบกับ ปี 60 **มีค่าน้อยกว่า** -6.33 มม.
 เปรียบเทียบกับฝนเฉลี่ย 30 ปี **มีค่ามากกว่า** 12.41 มม.

ปริมาณฝนเฉลี่ยสะสมรายเดือน ภาคเหนือ

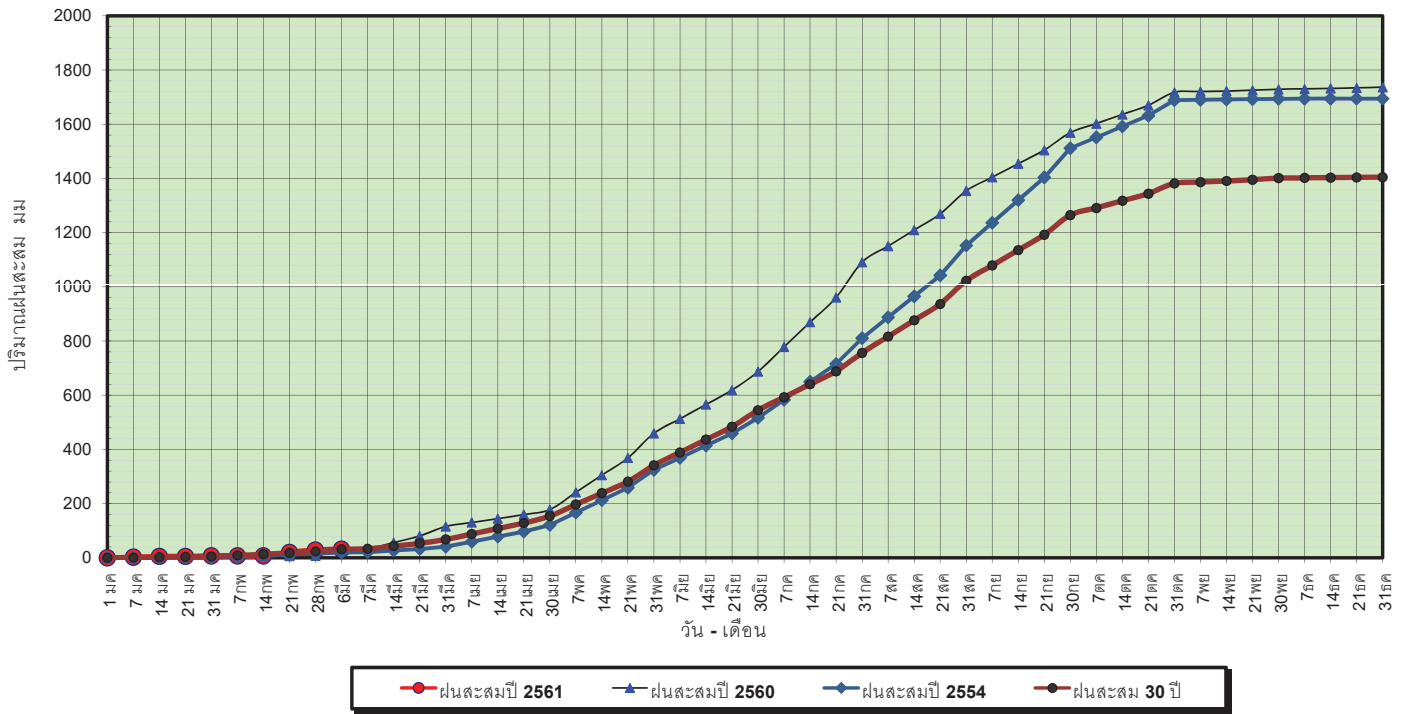


ข้อมูลจากกรมอุตุนิยมวิทยาจำนวน 32 สถานี ข้อมูลปริมาณฝนสะสมถึง วันที่ 6 มีนาคม 2561



วันที่ 6 มีนาคม 2561
 ฝน30ปี = 31.95 มม. (สะสมทั้งปี = 1,404.50 มม.)
 ปี60 = 28.32 มม. (สะสมทั้งปี = 1,736.60 มม.)
 ปี61 = 31.77 มม.
 เปรียบเทียบกับ ปี 60 **มีค่ามากกว่า** 3.45 มม.
 เปรียบเทียบกับฝนเฉลี่ย 30 ปี **มีค่าน้อยกว่า** -0.18 มม.

ปริมาณฝนสะสมภาคตะวันออกเฉียงเหนือ



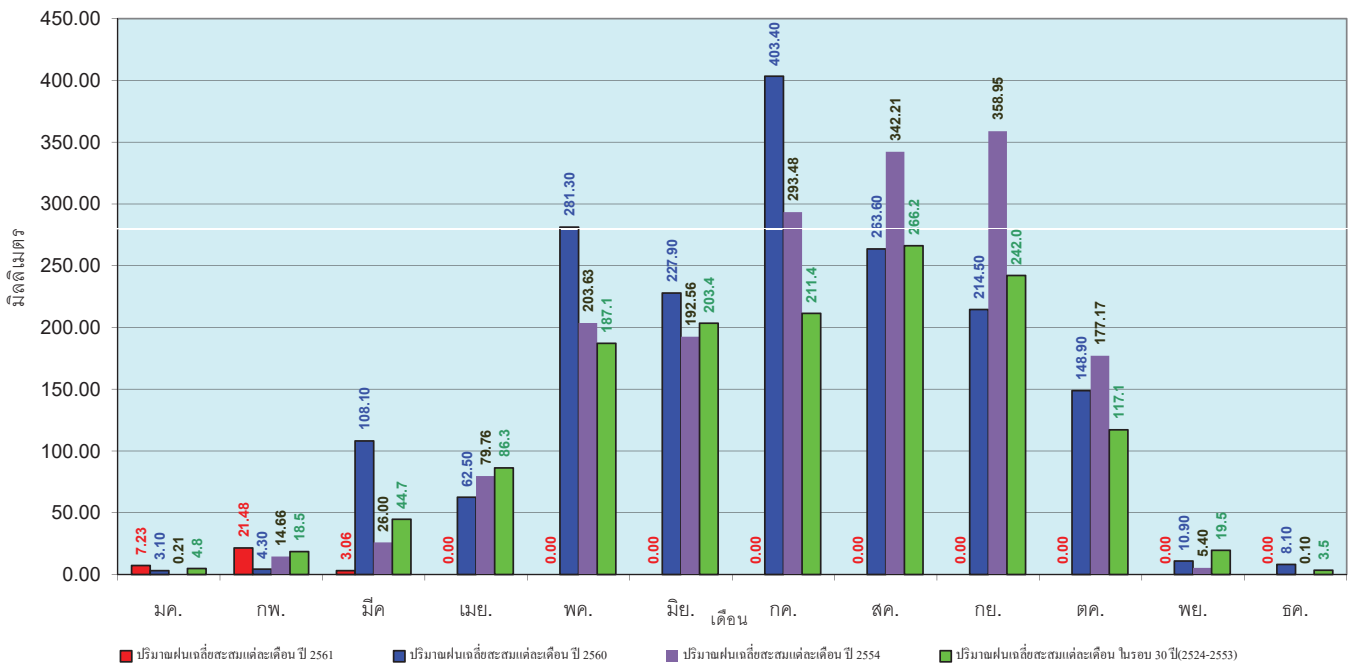
ข้อมูลจากกรมอุตุนิยมวิทยาจำนวน 28
 สถานีข้อมูลปริมาณฝนสะสมถึง วันที่
 6 มีนาคม 2561



ศูนย์เมขลา ศูนย์ป้องกันวิกฤตน้ำ กรมทรัพยากรน้ำ

วันที่ 6 มีนาคม 2561
 ฝน30ปี = 31.95 มม. (สะสมทั้งปี = 1,404.50 มม.)
 ปี60 = 28.32 มม. (สะสมทั้งปี = 1,736.60 มม.)
 ปี61 = 31.77 มม.
 เปรียบเทียบกับ ปี 60 **มีค่ามากกว่า** 3.45 มม.
 เปรียบเทียบกับฝนเฉลี่ย 30 ปี **มีค่าน้อยกว่า** -0.18 มม.

ปริมาณฝนเฉลี่ยสะสมรายเดือน ภาคตะวันออกเฉียงเหนือ



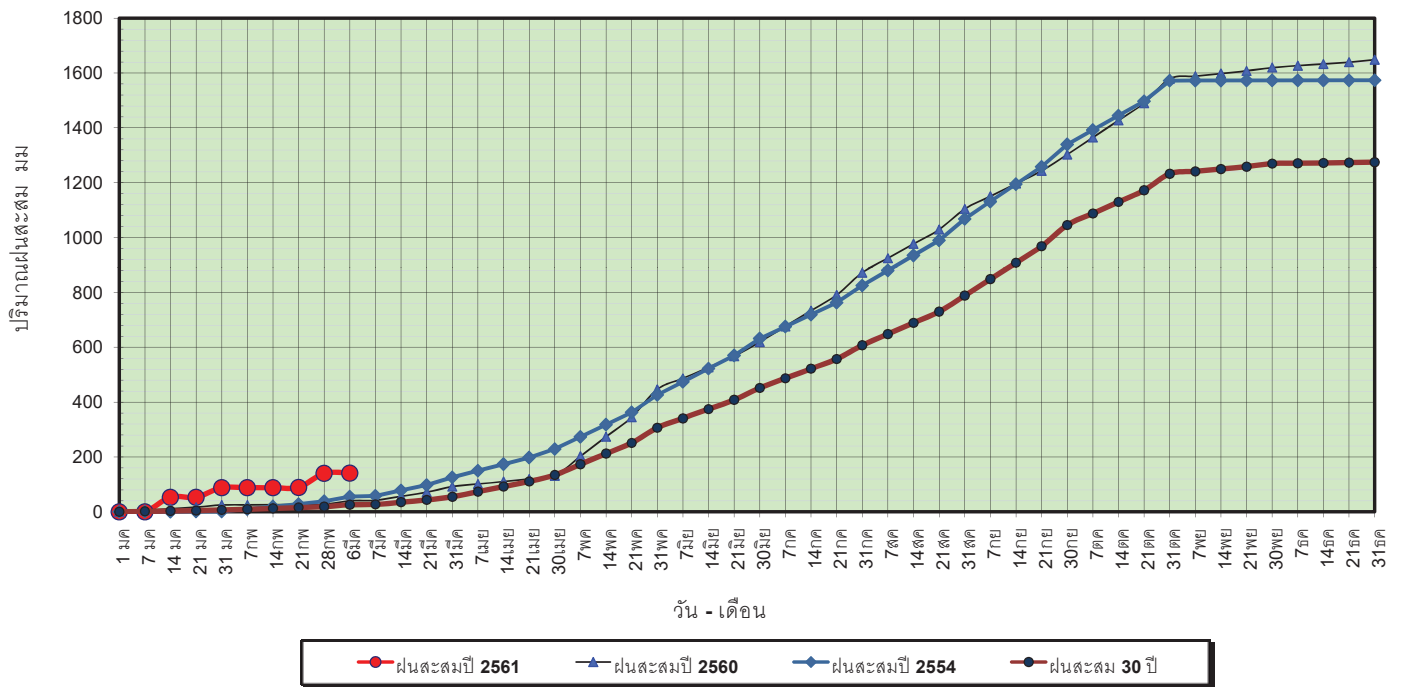
ข้อมูลจากกรมอุตุนิยมวิทยาจำนวน 28
 สถานีข้อมูลปริมาณฝนสะสมถึง วันที่
 6 มีนาคม 2561



ศูนย์เมขลา ศูนย์ป้องกันวิกฤตน้ำ กรมทรัพยากรน้ำ

วันที่ 6 มีนาคม 2561
 ฝน30ปี = 25.97 มม. (สะสมทั้งปี = 1,275.20 มม.)
 ปี60 = 39.58 มม. (สะสมทั้งปี = 1,649.10 มม.)
 ปี61 = 141.34 มม.
 เปรียบเทียบกับ ปี 60 มีค่ามากกว่า 101.76 มม.
 เปรียบเทียบกับฝนเฉลี่ย 30 ปี มีค่ามากกว่า 115.37 มม.

ปริมาณฝนสะสมภาคกลาง

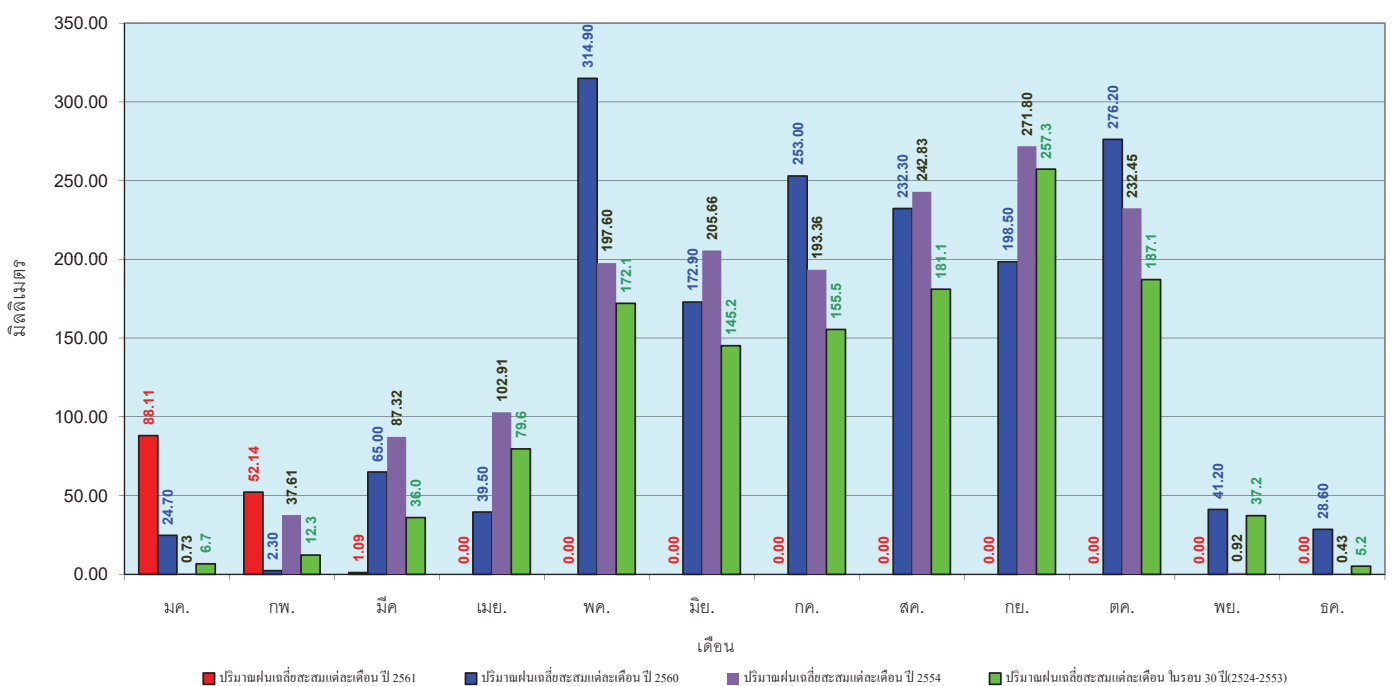


ข้อมูลจากกรมอุตุนิยมวิทยาจำนวน 13 สถานีข้อมูลปริมาณฝนสะสมถึง วันที่ 6 มีนาคม 2561



วันที่ 6 มีนาคม 2561
 ฝน30ปี = 25.97 มม. (สะสมทั้งปี = 1,275.20 มม.)
 ปี60 = 39.58 มม. (สะสมทั้งปี = 1,649.10 มม.)
 ปี61 = 141.34 มม.
 เปรียบเทียบกับ ปี 60 มีค่ามากกว่า 101.76 มม.
 เปรียบเทียบกับฝนเฉลี่ย 30 ปี มีค่ามากกว่า 115.37 มม.

ปริมาณฝนเฉลี่ยสะสมรายเดือน ภาคกลาง

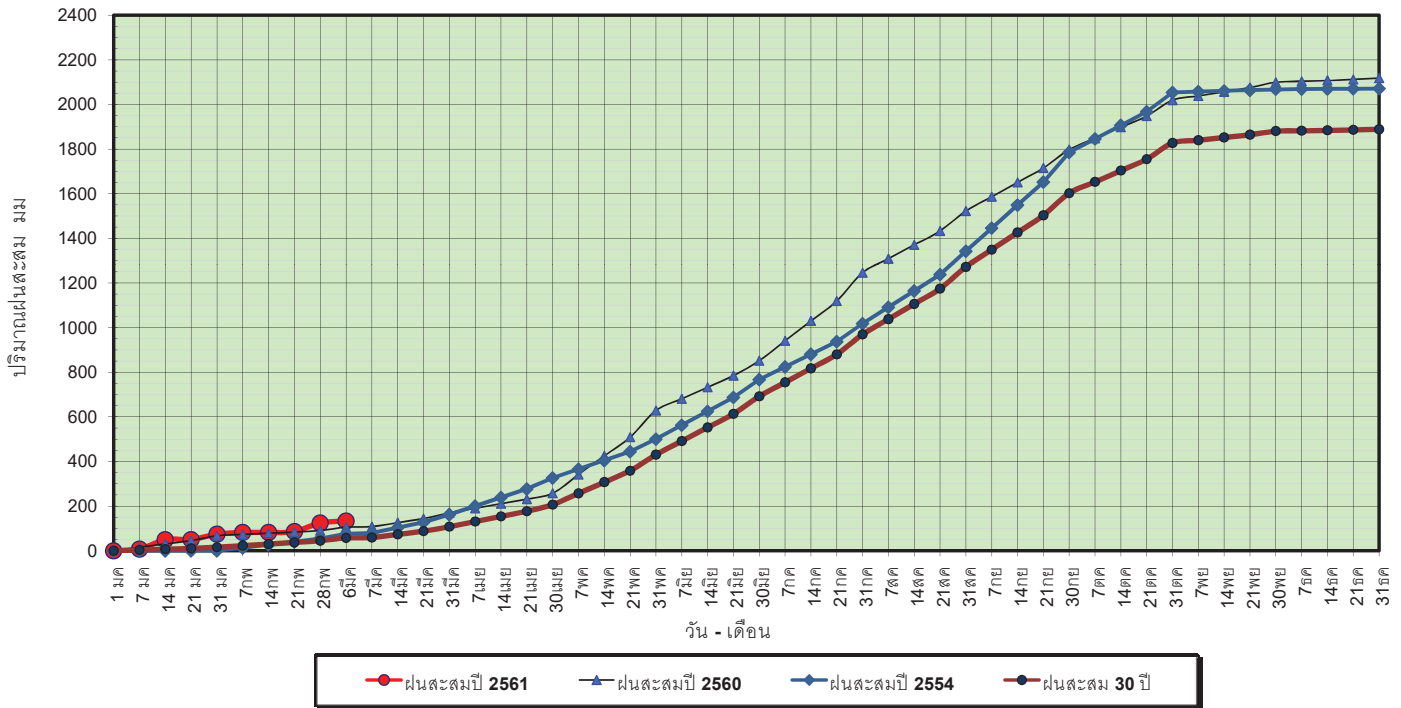


ข้อมูลจากกรมอุตุนิยมวิทยาจำนวน 13 สถานีข้อมูลปริมาณฝนสะสมถึง วันที่ 6 มีนาคม 2561



วันที่ 6 มีนาคม 2561
 ฝน30ปี = 57.60 มม. (สะสมทั้งปี = 1,888.80 มม.)
 ปี60 = 105.51 มม. (สะสมทั้งปี = 2,118.10 มม.)
 ปี61 = 133.59 มม.
 เปรียบเทียบกับ ปี 60 มีค่ามากกว่า 28.09 มม.
 เปรียบเทียบกับฝนเฉลี่ย 30 ปี มีค่ามากกว่า 76.00 มม.

ปริมาณฝนสะสมภาคตะวันออกเฉียงเหนือ



ข้อมูลจากกรมอุตุนิยมวิทยาจำนวน 15 สถานีข้อมูลปริมาณฝนสะสมถึง วันที่ 6 มีนาคม 2561

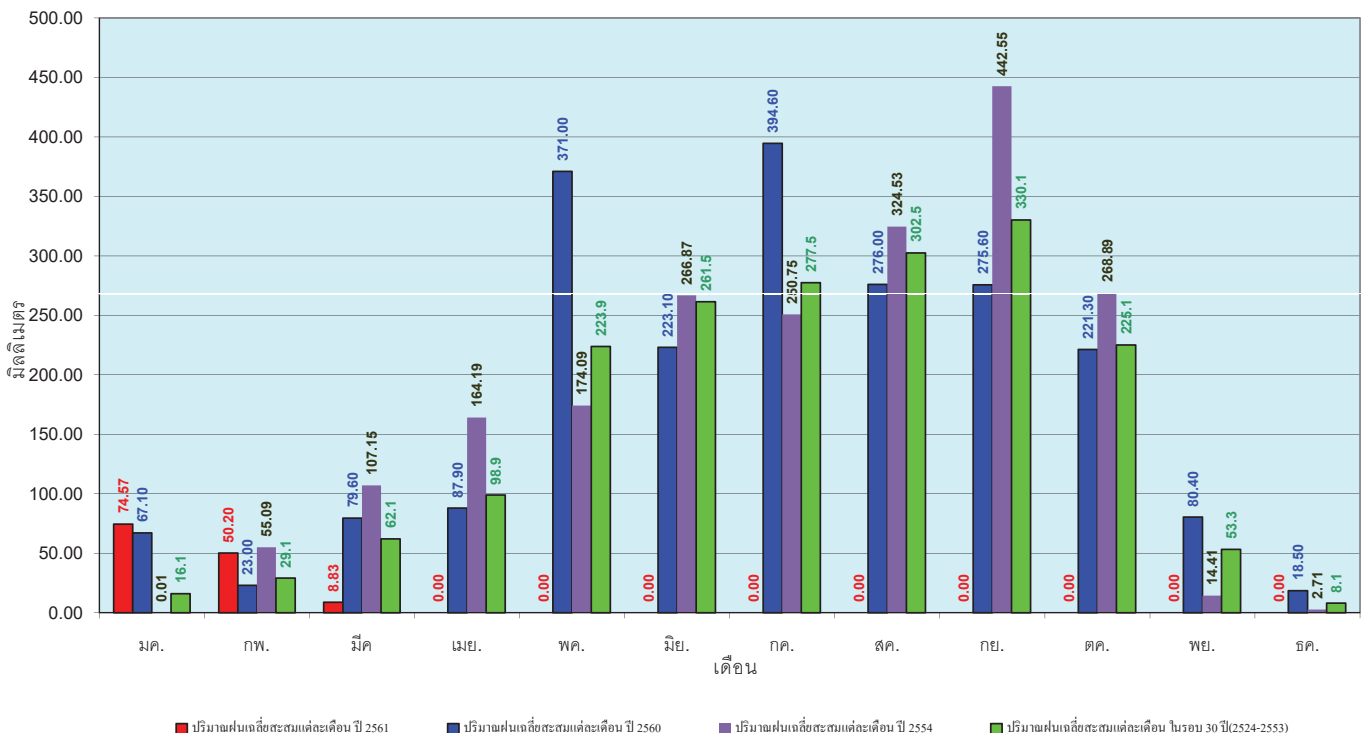


ศูนย์เมขลา

ศูนย์ป้องกันวิกฤตน้ำ กรมทรัพยากรน้ำ

วันที่ 6 มีนาคม 2561
 ฝน30ปี = 57.60 มม. (สะสมทั้งปี = 1,888.80 มม.)
 ปี60 = 105.51 มม. (สะสมทั้งปี = 2,118.10 มม.)
 ปี61 = 133.59 มม.
 เปรียบเทียบกับ ปี 60 มีค่ามากกว่า 28.09 มม.
 เปรียบเทียบกับฝนเฉลี่ย 30 ปี มีค่ามากกว่า 76.00 มม.

ปริมาณฝนเฉลี่ยสะสมรายเดือน ภาคตะวันออกเฉียงเหนือ



ข้อมูลจากกรมอุตุนิยมวิทยาจำนวน 15 สถานีข้อมูลปริมาณฝนสะสมถึง วันที่ 6 มีนาคม 2561

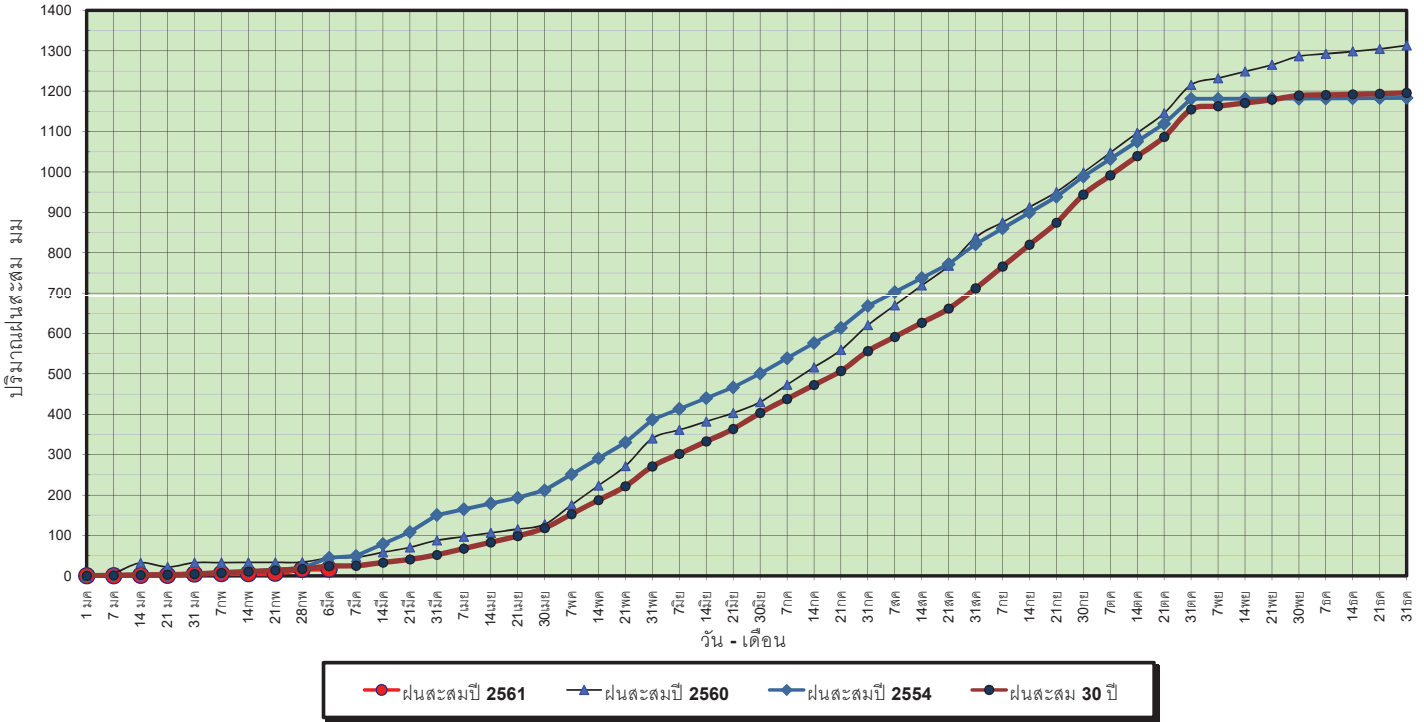


ศูนย์เมขลา

ศูนย์ป้องกันวิกฤตน้ำ กรมทรัพยากรน้ำ

วันที่ 6 มีนาคม 2561
 ฝน30ปี = 23.81 มม. (สะสมทั้งปี = 1,195.72 มม.)
 ปี60 = 44.29 มม. (สะสมทั้งปี = 1,313.32 มม.)
 ปี61 = 16.62 มม.
 เปรียบเทียบกับ ปี 60 **มีค่าน้อยกว่า** -27.67 มม.
 เปรียบเทียบกับฝนเฉลี่ย 30 ปี **มีค่าน้อยกว่า** -7.19 มม.

ปริมาณฝนสะสมภาคตะวันตก



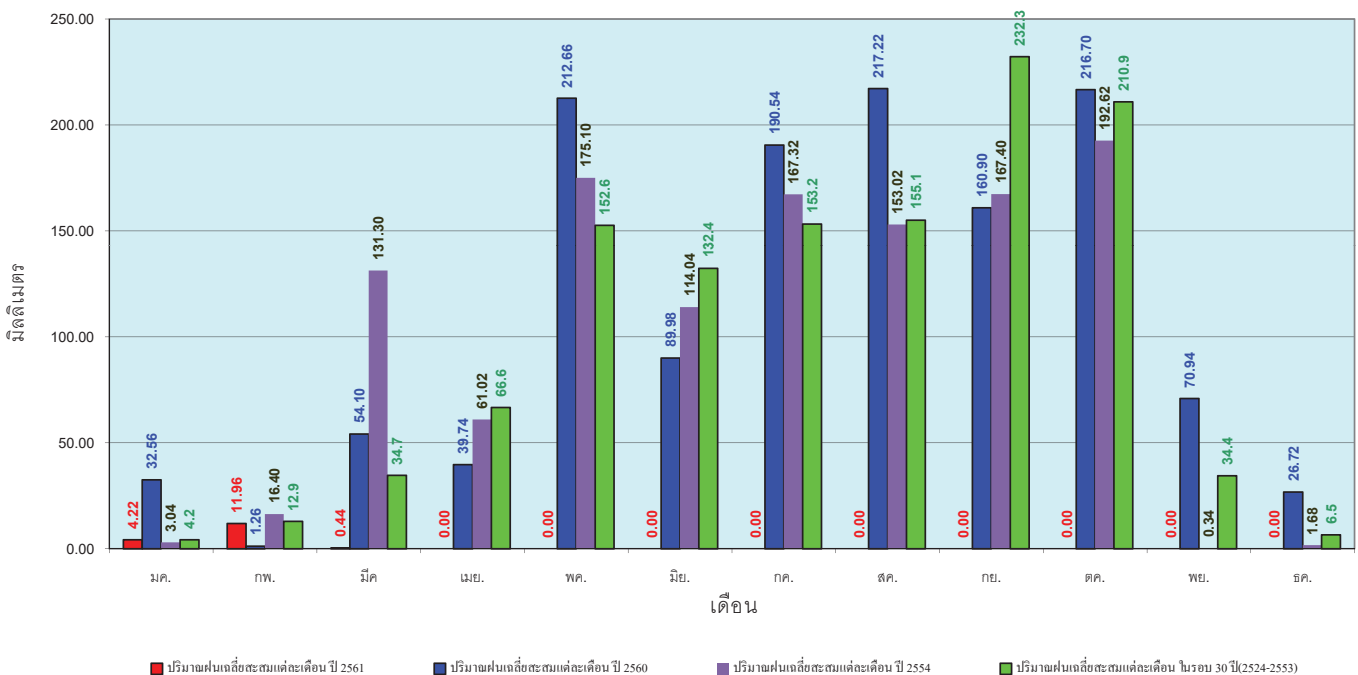
ข้อมูลจากกรมอุตุนิยมวิทยาจำนวน 5
 สถานีข้อมูลปริมาณฝนสะสมถึง วันที่
 6 มีนาคม 2561



ศูนย์เมฆลา ศูนย์ป้องกันวิกฤตน้ำ กรมทรัพยากรน้ำ

วันที่ 6 มีนาคม 2561
 ฝน30ปี = 23.81 มม. (สะสมทั้งปี = 1,195.72 มม.)
 ปี60 = 44.29 มม. (สะสมทั้งปี = 1,313.32 มม.)
 ปี61 = 16.62 มม.
 เปรียบเทียบกับ ปี 60 **มีค่าน้อยกว่า** -27.67 มม.
 เปรียบเทียบกับฝนเฉลี่ย 30 ปี **มีค่าน้อยกว่า** -7.19 มม.

ปริมาณฝนเฉลี่ยสะสมรายเดือน ภาคตะวันตก



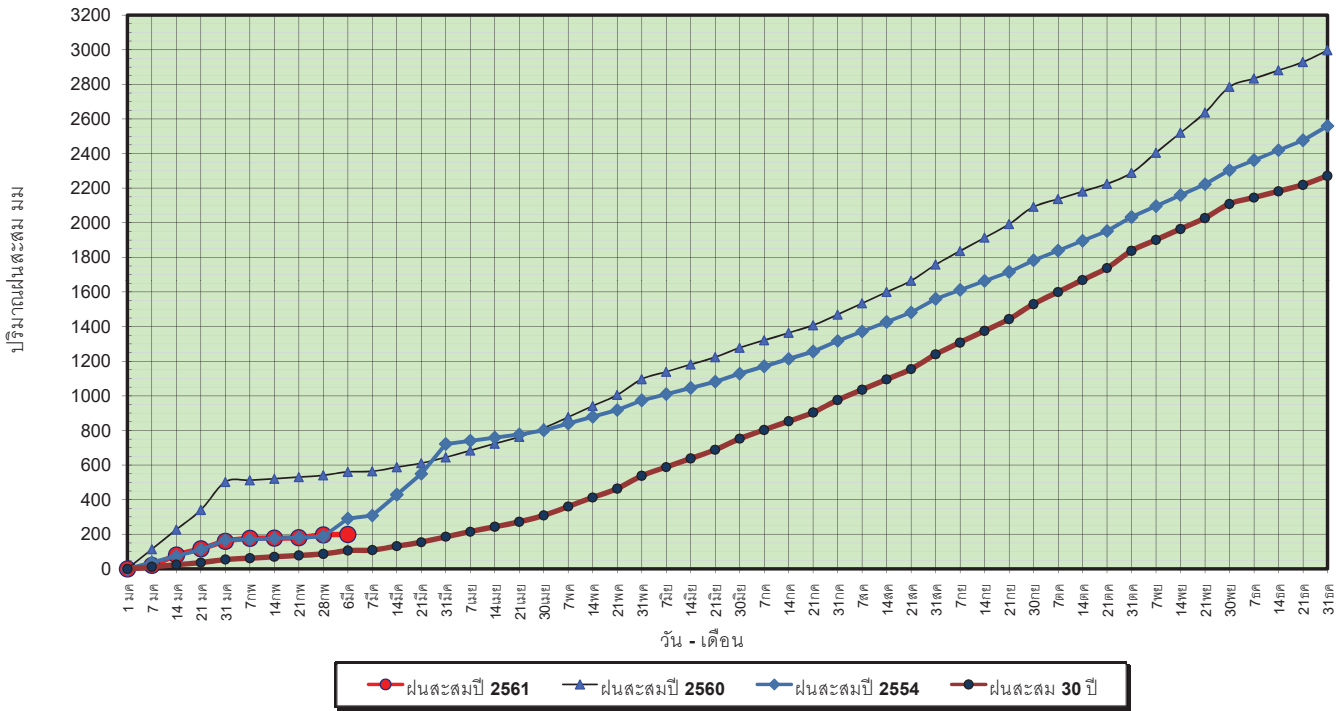
ข้อมูลจากกรมอุตุนิยมวิทยาจำนวน 5
 สถานีข้อมูลปริมาณฝนสะสมถึง วันที่
 6 มีนาคม 2561



ศูนย์เมฆลา ศูนย์ป้องกันวิกฤตน้ำ กรมทรัพยากรน้ำ

วันที่ 6 มีนาคม 2561
 ฝน30ปี = 106.19 มม. (สะสมทั้งปี = 2,271.55 มม.)
 ปี60 = 560.62 มม. (สะสมทั้งปี = 2,997.15 มม.)
 ปี61 = 199.29 มม.
 เปรียบเทียบกับ ปี 60 **มีค่าน้อยกว่า** -361.33 มม.
 เปรียบเทียบกับฝนเฉลี่ย 30 ปี **มีค่ามากกว่า** 93.10 มม.

ปริมาณฝนสะสมภาคใต้

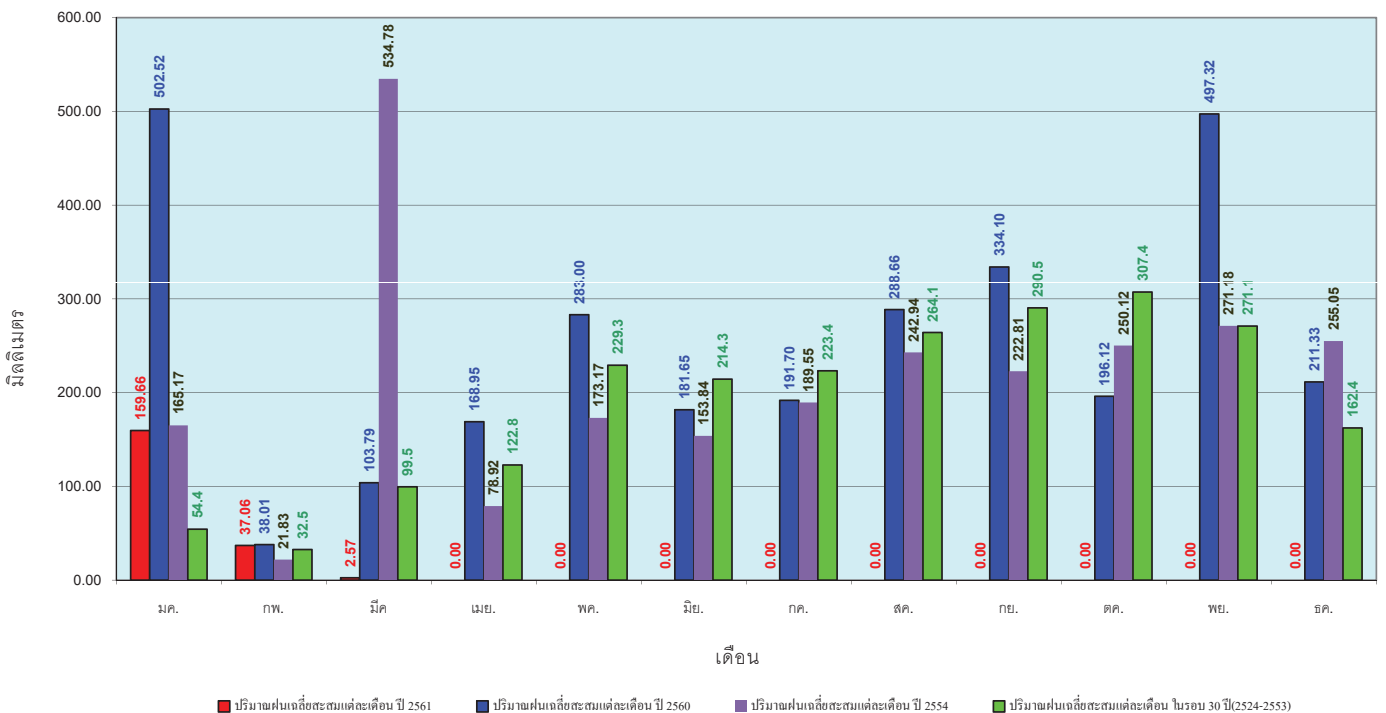


ข้อมูลจากกรมอุตุนิยมวิทยาจำนวน 29
 สถานีข้อมูลปริมาณฝนสะสมถึง วันที่
 6 มีนาคม 2561



วันที่ 6 มีนาคม 2561
 ฝน30ปี = 106.19 มม. (สะสมทั้งปี = 2,271.55 มม.)
 ปี60 = 560.62 มม. (สะสมทั้งปี = 2,997.15 มม.)
 ปี61 = 199.29 มม.
 เปรียบเทียบกับ ปี 60 **มีค่าน้อยกว่า** -361.33 มม.
 เปรียบเทียบกับฝนเฉลี่ย 30 ปี **มีค่ามากกว่า** 93.10 มม.

ปริมาณฝนเฉลี่ยสะสมรายเดือน ภาคใต้

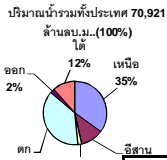


ข้อมูลจากกรมอุตุนิยมวิทยาจำนวน 29
 สถานีข้อมูลปริมาณฝนสะสมถึง วันที่
 6 มีนาคม 2561



สถานการณ์น้ำในอ่างเก็บน้ำ
ขนาดใหญ่ และขนาดกลาง





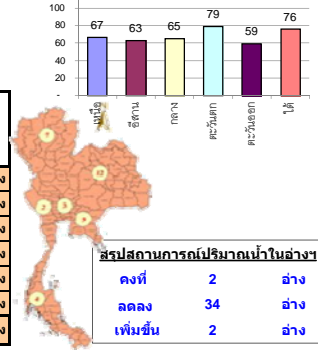
รายงานสรุปสภาพน้ำในอ่างเก็บน้ำขนาดใหญ่และขนาดกลาง

รายงานสถานการณ์ ณ วันที่ 8 มีนาคม 2561

ปริมาณน้ำในอ่างที่ใช้การได้ในสัปดาห์นี้ + มากกว่า / - น้อยกว่า สัปดาห์ก่อน **760.05** ล้าน ลบ.ม.

สรุปสถานการณ์ปริมาณน้ำในอ่างเก็บน้ำที่ใช้ในทุกกิจกรรมทั่วประเทศ มากกว่าปริมาณน้ำที่ไหลเข้าอ่าง เมื่อเทียบกับสัปดาห์ก่อนที่ผ่านมา ควรใช้น้ำอย่างระมัดระวัง

% ปริมาณน้ำรวมแต่ละภาคปัจจุบัน



สรุปสถานการณ์ปริมาณน้ำในอ่าง

คงที่	2	อ่าง
ลดลง	34	อ่าง
เพิ่มขึ้น	2	อ่าง

เปรียบเทียบปริมาณน้ำรวม
ของประเทศไทย
ใน ปี 61 และ ปี 60

วันที่ 8 มีนาคม 2561 เท่ากับ

50,883 ล้าน ลบ.ม. หรือ เท่ากับ

72%

วันที่ 8 มีนาคม 2560 เท่ากับ

43,884 ล้าน ลบ.ม. หรือ เท่ากับ

62%

ภาค	สถานการณ์ปริมาณน้ำในอ่าง				ปริมาณน้ำเปลี่ยนแปลง (ล้าน ม.³)	สถานะ
	ล้น (แห่ง)	คงที่ (แห่ง)	เพิ่มขึ้น (แห่ง)	รวม (แห่ง)		
ภาคเหนือ	6	-	1	7	-329.00	ปริมาณน้ำในอ่างเก็บน้ำลดลง
ภาคตะวันออกเฉียงเหนือ	11	-	-	12	-132.00	ปริมาณน้ำในอ่างเก็บน้ำลดลง
ภาคกลาง	3	-	-	3	-27.00	ปริมาณน้ำในอ่างเก็บน้ำลดลง
ภาคตะวันตก	2	-	-	2	-199.00	ปริมาณน้ำในอ่างเก็บน้ำลดลง
ภาคตะวันออก	8	1	1	10	-28.05	ปริมาณน้ำในอ่างเก็บน้ำลดลง
ภาคใต้	4	-	-	4	-45.00	ปริมาณน้ำในอ่างเก็บน้ำลดลง
รวมทั้งประเทศ	34	2	2	38	-760.05	ปริมาณน้ำในอ่างเก็บน้ำลดลง

ภาค อ่างเก็บน้ำ เชื่อม	ความจุ ที่ รอก. (ล้าน ม.³)	ปริมาณน้ำ ที่ไม่ได้ (ล้าน ม.³)	ใช้การ ได้จริง (ล้าน ม.³)	ปริมาณน้ำรวม วันที่ 8 มีนาคม 2560		ปัจจุบัน วันที่ 8 มีนาคม 2561				สัปดาห์ก่อน วันที่ 2 มีนาคม 2561				ปริมาณน้ำ + เพิ่มขึ้น (ล้าน ม.³)	สถานการณ์ ในอ่าง	
				%	%	ปริมาณน้ำรวม		ปริมาณน้ำใช้การได้จริง		ปริมาณน้ำรวม		ปริมาณน้ำใช้การได้จริง				
						ปริมาณน้ำ (ล้าน ม.³)	%	ปริมาณน้ำ (ล้าน ม.³)	%	ปริมาณน้ำ (ล้าน ม.³)	%	ปริมาณน้ำ (ล้าน ม.³)	%			
ภาคเหนือ (7)																
1	ภูมิพล (2)	13,462	3,800	9,662	6,346	47%	8,927	66%	5,127	38%	9,092	68%	5,292	39%	-165.00	ลดลง
2	สิริกิติ์ (2)	9,510	2,850	6,660	5,833	61%	6,451	68%	3,601	38%	6,580	69%	3,730	39%	-129.00	ลดลง
3	แม่จัน เชียงใหม่	265	12	253	153	58%	227	86%	215	81%	233	88%	221	83%	-6.00	ลดลง
4	แม่กวง เชียงใหม่	263	14	249	86	33%	99	38%	85	32%	101	38%	87	33%	-2.00	ลดลง
5	คำม่วน ลำปาง	106	3	103	68	64%	88	83%	85	80%	86	81%	83	78%	2.00	เพิ่มขึ้น
6	กัวคองมา ลำปาง	170	6	164	148	87%	127	75%	121	71%	131	77%	125	74%	-4.00	ลดลง
7	แควน้อย พิษณุโลก	939	43	896	530	56%	562	60%	519	55%	587	63%	544	58%	-25.00	ลดลง
	แม่มอก	110	16	94	50	45%	50	45%	34	31%	53	48%	37	34%	-3.00	ลดลง
	รวมภาคเหนือ 34.85%	24,825	6,744	18,081	13,214	53%	16,532	67%	9,753	39%	16,863	68%	10,082	41%	-329.00	ลดลง
ภาคตะวันออกเฉียงเหนือ (12)																
8	ห้วยหลวง อุดรธานี	136	7	129	75	55%	81	60%	74	54%	83	61%	76	56%	-2.00	ลดลง
9	น้ำจูน สกลนคร	520	45	475	207	40%	338	65%	293	56%	348	67%	303	58%	-10.00	ลดลง
10	น้ำพอง (2) สกลนคร	165	8	157	55	33%	102	62%	94	57%	104	63%	96	58%	-2.00	ลดลง
11	จุฬารัตน (2) ชัยภูมิ	164	37	127	97	59%	124	76%	87	53%	126	77%	89	54%	-2.00	ลดลง
12	อุบลรัตน์ (2) ขอนแก่น	2,431	581	1,850	1,461	60%	1,464	60%	883	36%	1,513	62%	932	38%	-49.00	ลดลง
13	ลำปาว กาฬสินธุ์	1,980	100	1,880	739	37%	1,269	64%	1,169	59%	1,310	66%	1,210	61%	-41.00	ลดลง
14	ลำตะคอง นครราชสีมา	314	22	292	93	30%	177	56%	155	49%	179	57%	157	50%	-2.00	ลดลง
15	ลำพระเพลิง นครราชสีมา	155	1	154	66	43%	124	80%	123	79%	124	80%	123	79%	-	คงที่
16	มูลขม นครราชสีมา	141	7	134	63	45%	93	66%	86	61%	96	68%	89	63%	-3.00	ลดลง
17	ลำแพระ นครราชสีมา	275	7	268	105	38%	154	56%	147	53%	160	58%	153	56%	-6.00	ลดลง
18	ลำน้ำรองบุรีรัมย์	121	3	118	58	48%	68	56%	65	54%	69	57%	66	55%	-1.00	ลดลง
19	สิรินธร (2) อุบลราชธานี	1,966	831	1,135	1,303	66%	1,285	65%	454	23%	1,299	66%	468	24%	-14.00	ลดลง
	รวมภาค ดอน. 11.80%	8,369	1,649	6,720	4,321	52%	5,279	63%	3,630	43%	5,411	65%	3,762	45%	-132.00	ลดลง
ภาคกลาง (3)																
20	ป่าสักชลสิทธิ์ ลพบุรี	960	3	957	509	53%	520	54%	517	54%	538	56%	535	56%	-18.00	ลดลง
21	น้ำเสลา อุทัยธานี	160	17	143	85	53%	93	58%	76	48%	94	59%	77	48%	-1.00	ลดลง
22	กระเสียว สุพรรณบุรี	240	40	200	211	88%	271	113%	231	96%	279	116%	239	100%	-8.00	ลดลง
	รวมภาคกลาง 1.92%	1,360	60	1,300	805	59%	883	65%	824	61%	911	67%	851	63%	-27.00	ลดลง
ภาคตะวันตก (2)																
23	ศรีนครินทร์ (2) กาญจนบุรี	17,745	10,265	7,480	13,216	74%	15,015	85%	4,750	27%	15,099	85%	4,834	27%	-84.00	ลดลง
24	วชิราลงกรณ (2) กาญจนบุรี	8,860	3,012	5,848	5,016	57%	5,969	67%	2,957	33%	6,084	69%	3,072	35%	-115.00	ลดลง
	รวมภาคตะวันตก 37.51%	26,605	13,277	13,328	18,232	69%	20,985	79%	7,707	29%	21,183	80%	7,906	30%	-199.00	ลดลง
ภาคตะวันออก (6+4)																
25	ขุนด่าน นครนายก	224	5.00	219	119	53%	130	58%	125	56%	137	61%	132	59%	-7.00	ลดลง
26	คลองสิียด ฉะเชิงเทรา	420	30.00	390	132	31%	193	46%	163	39%	199	47%	169	40%	-6.00	ลดลง
27	บางพระ (3) ชลบุรี	117	12.00	105	78	67%	82	70%	70	60%	83	71%	71	61%	-1.00	ลดลง
28	หนองปลาไหล(3) ระยอง	164	13.75	150	100	61%	127	78%	113	69%	126	77%	112	69%	1.00	เพิ่มขึ้น
29	ประแสร์ (3) ระยอง	295	20.00	275	146	49%	216	73%	196	66%	220	75%	200	68%	-4.00	ลดลง
30	มาบประชัน (3) ระยอง	17	0.72	16	8	50%	10	63%	10	59%	11	64%	9.97	60%	-0.23	ลดลง
31	หนองค้อ (3) ระยอง	21	1.00	20	12	55%	11	50%	10	45%	11	52%	10.13	47%	-0.50	ลดลง
32	ดอกกราย (3) ระยอง	79	3.00	76	56	71%	61	76%	58	72%	63	79%	59.83	75%	-2.31	ลดลง
33	คลองใหญ่ (3) ระยอง	45	3.00	42	24	53%	31	68%	28	61%	31	68%	27.73	61%	-	คงที่
34	เขมดันทรงจินดา ปราจีนบุรี	295	19.00	276	203	69%	136	46%	117	40%	144	49%	125.00	42%	-8.00	ลดลง
	รวมภาคตะวันออก 2.37%	1,678	107	1,570	878	52%	996	59%	889	53%	1,024	61%	917	55%	-28.05	ลดลง
ภาคใต้ (4)																
35	แก่งกระจาน เพชรบุรี	710	65	645	343	48%	371	52%	306	43%	386	54%	321	45%	-15.00	ลดลง
36	ปราณบุรี ประจวบคีรีขันธ์	391	18	373	191	49%	272	70%	254	65%	276	71%	258	66%	-4.00	ลดลง
37	รัชชประภา (2) สุราษฎร์ธานี	5,639	1,352	4,287	4,860	86%	4,211	75%	2,859	51%	4,233	75%	2,881	51%	-22.00	ลดลง
38	บางลง (2) ยะลา	1,454	276	1,178	1,040	72%	1,355	93%	1,079	74%	1,359	93%	1,083	74%	-4.00	ลดลง
	รวมภาคใต้ 11.55%	8,194	1,711	6,483	6,434	79%	6,209	76%	4,498	55%	6,254	76%	4,543	55%	-45.00	ลดลง
	รวมทั้งประเทศ 100%(38)	71,031	23,548	47,482	43,884	62%	50,883	72%	27,301	38%	51,646	73%	28,061	40%	-760.05	ลดลง

ที่มาข้อมูล : ตารางสรุปสภาพน้ำในอ่างเก็บน้ำขนาดใหญ่ทั่วประเทศ และตารางสรุปสภาพน้ำในอ่างเก็บน้ำภาคตะวันออกเฉียงเหนือ กรมชลประทาน

หมายเหตุ :

- อ่างเก็บน้ำขนาดใหญ่ หมายถึง อ่างเก็บน้ำที่มีความจุตั้งแต่ 100 ล้าน ลบ.ม. ขึ้นไป
- เป็นอ่างเก็บน้ำอยู่ในความรับผิดชอบของการไฟฟ้าฝ่ายผลิตแห่งประเทศไทย(10) นอกนั้นอยู่ในความรับผิดชอบของกรมชลประทาน (28)
- เป็นอ่างเก็บน้ำขนาดกลางที่มีความสำคัญต่อการอุตสาหกรรมและการประปา ของลุ่มน้ำชายฝั่งทะเลตะวันออก
- ที่มา : กรมชลประทาน และการไฟฟ้าฝ่ายผลิตแห่งประเทศไทย
- จังหวัดที่มีอ่างเก็บน้ำขนาดใหญ่มีจำนวน 26 จังหวัด ไม่มี 50 จังหวัด

รศ. หมายถึง ระดับเก็บกักของอ่าง



ศูนย์เขื่อน



ศูนย์ป้องกันกักตุนน้ำ กรมทรัพยากรน้ำ

ลำดับของเขื่อนตามความจุ

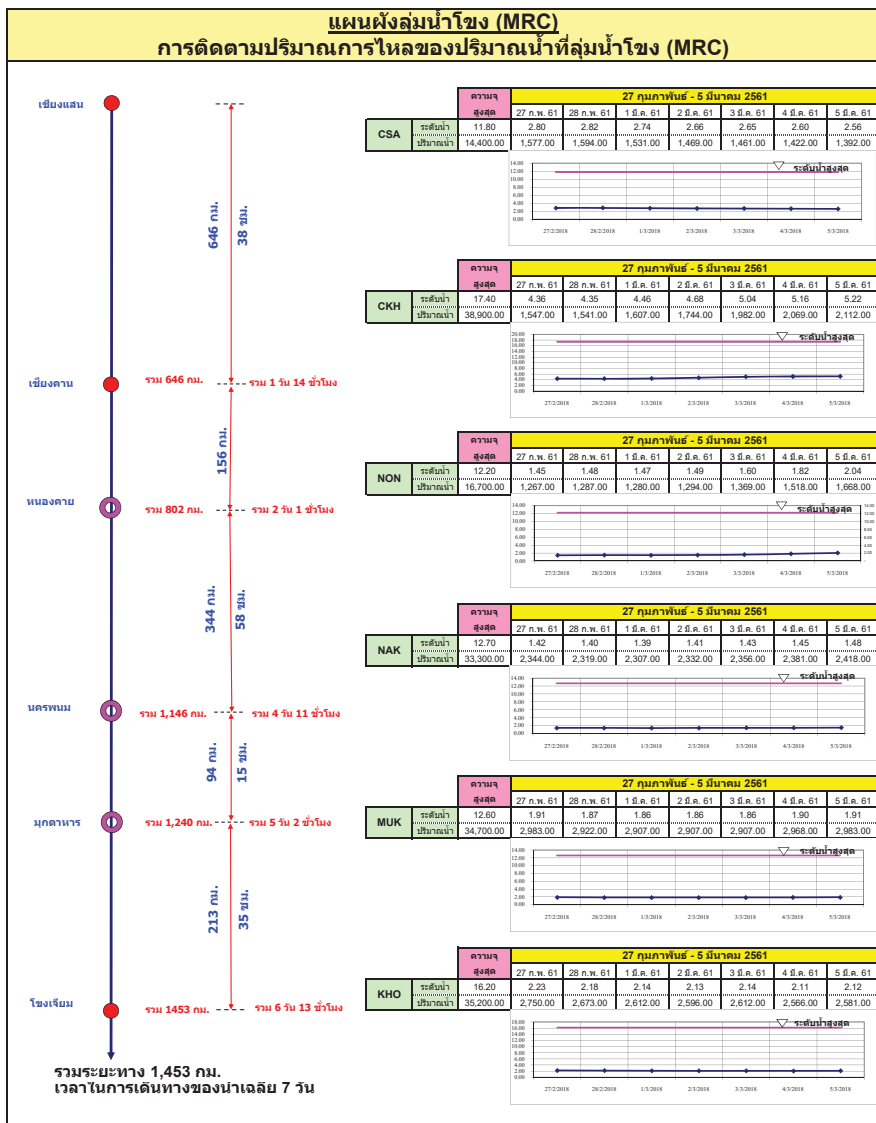
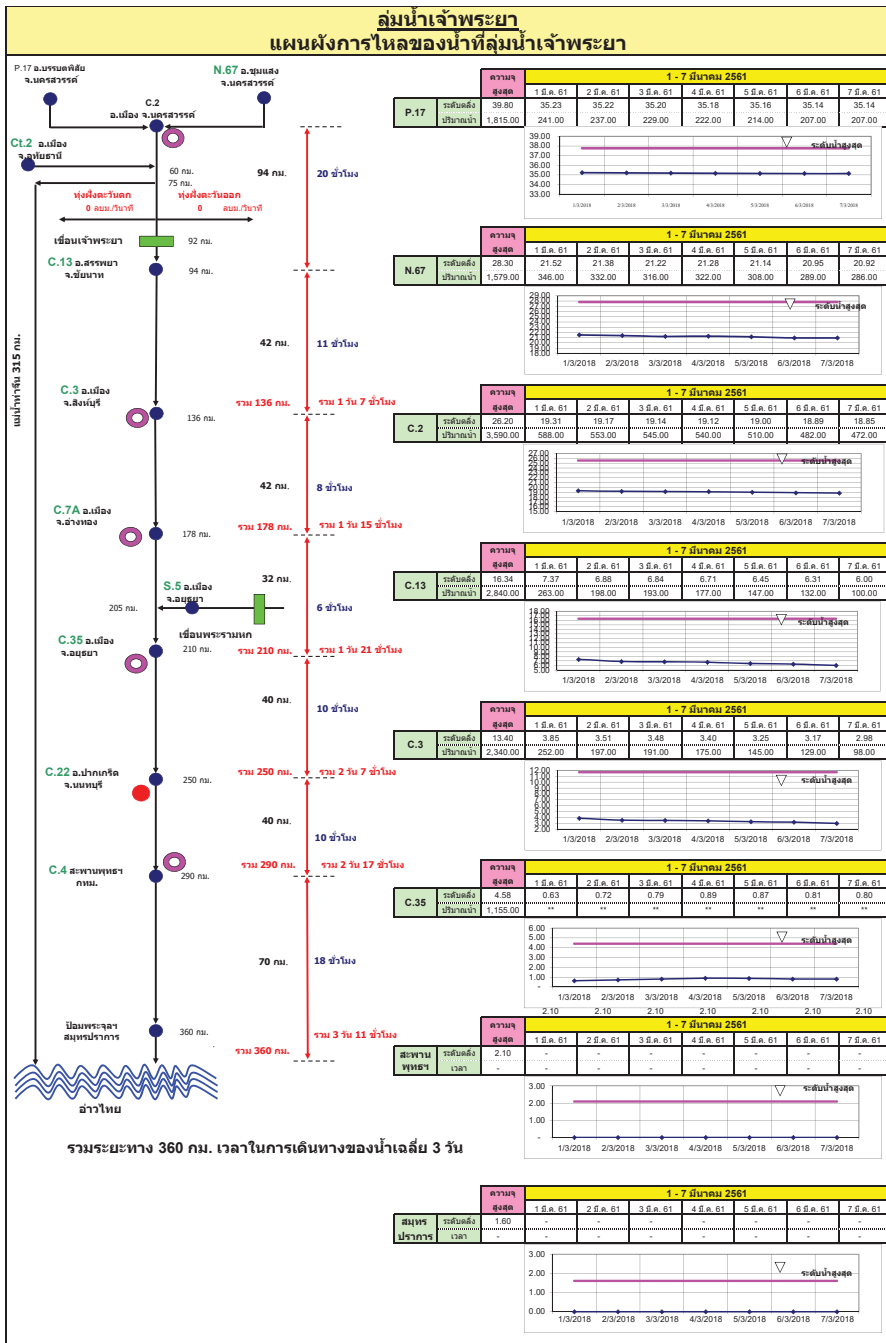
- ศรีนครินทร์ 2.ภูมิพล 3.สิริกิติ์ 4.วชิราลงกรณ 5.รัชชประภา
- อุบลรัตน์ 7.สิรินธร 8.บางลง 9.ลำปาว 10.ป่าสัก

ลำดับของเขื่อนตามปริมาณน้ำใช้การได้

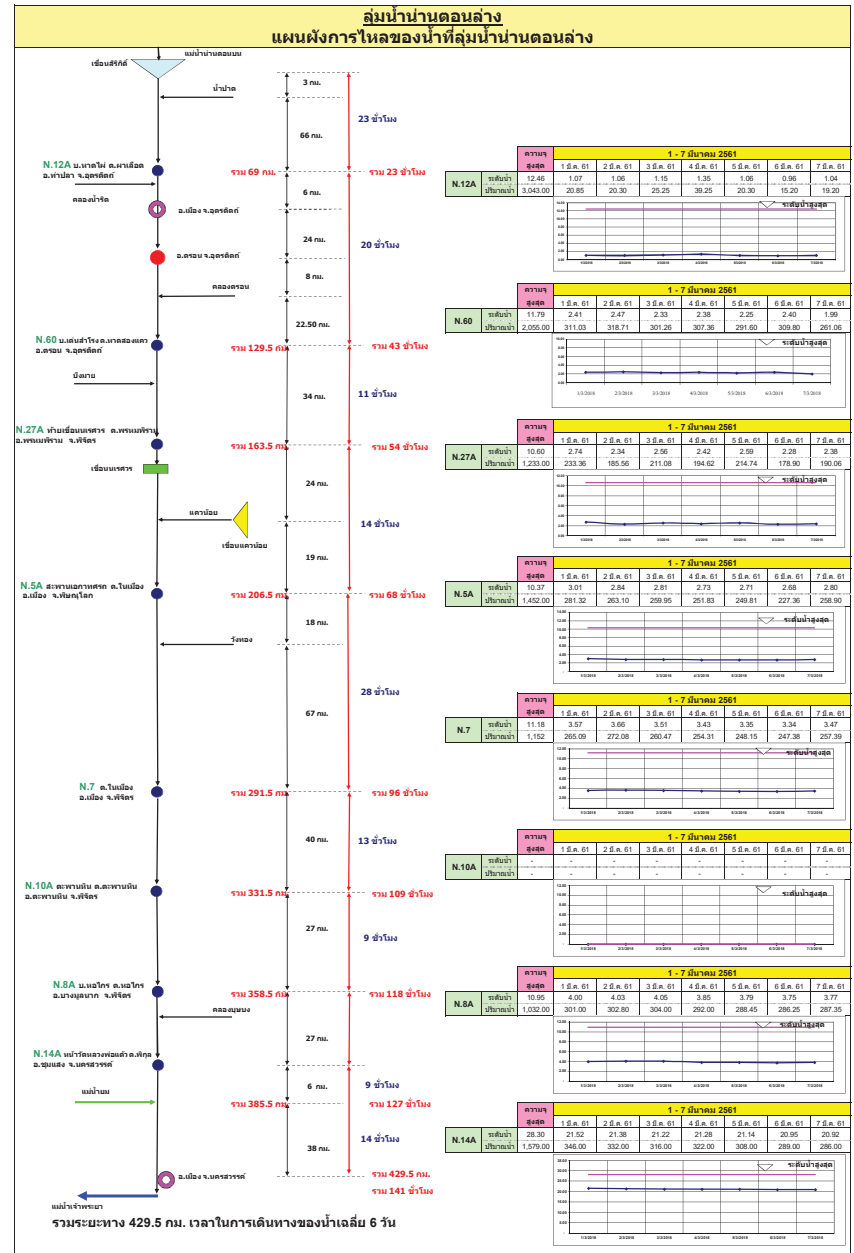
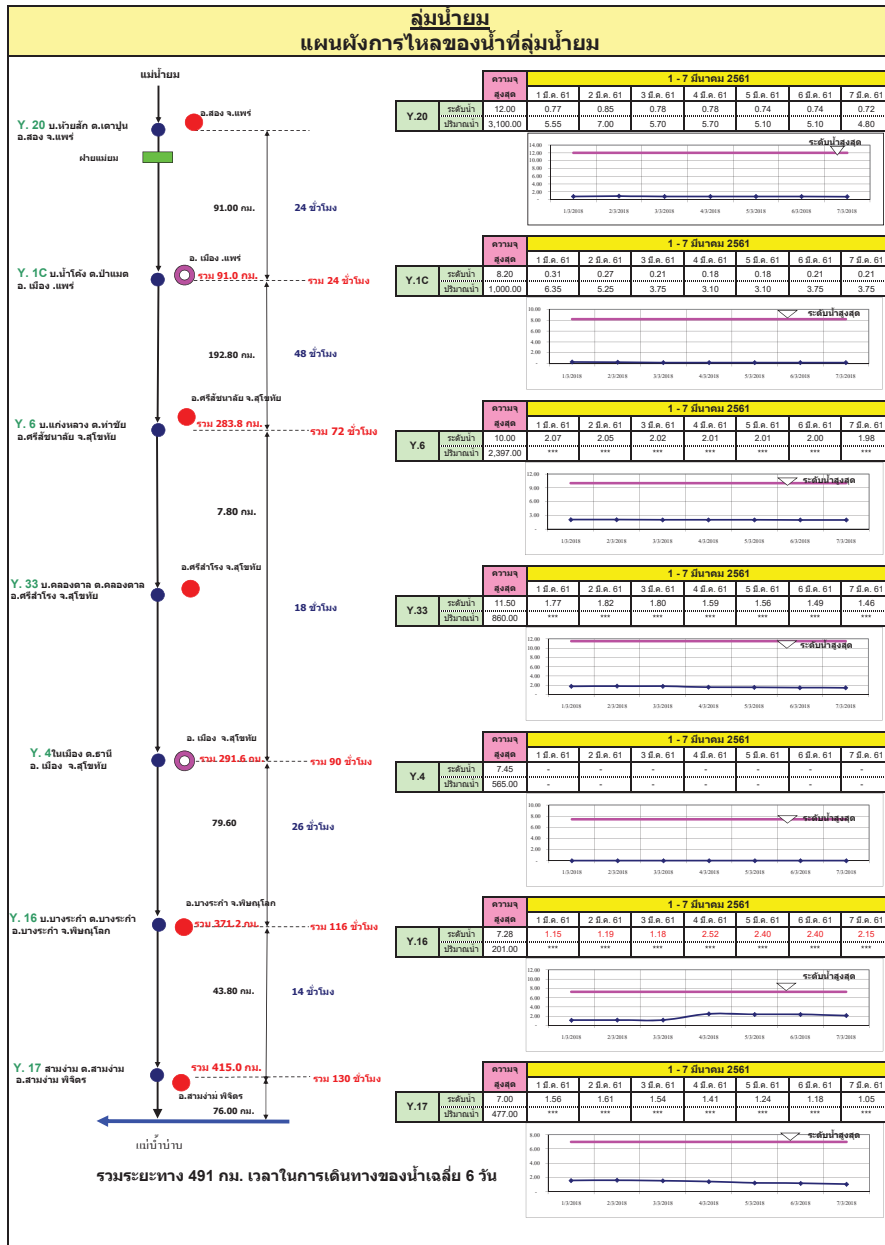
- ภูมิพล 2.ศรีนครินทร์ 3.สิริกิติ์ 4.วชิราลงกรณ 5.รัชชประภา
- ลำปาว 7.อุบลรัตน์ 8.บางลง 9.สิรินธร 10.ป่าสัก

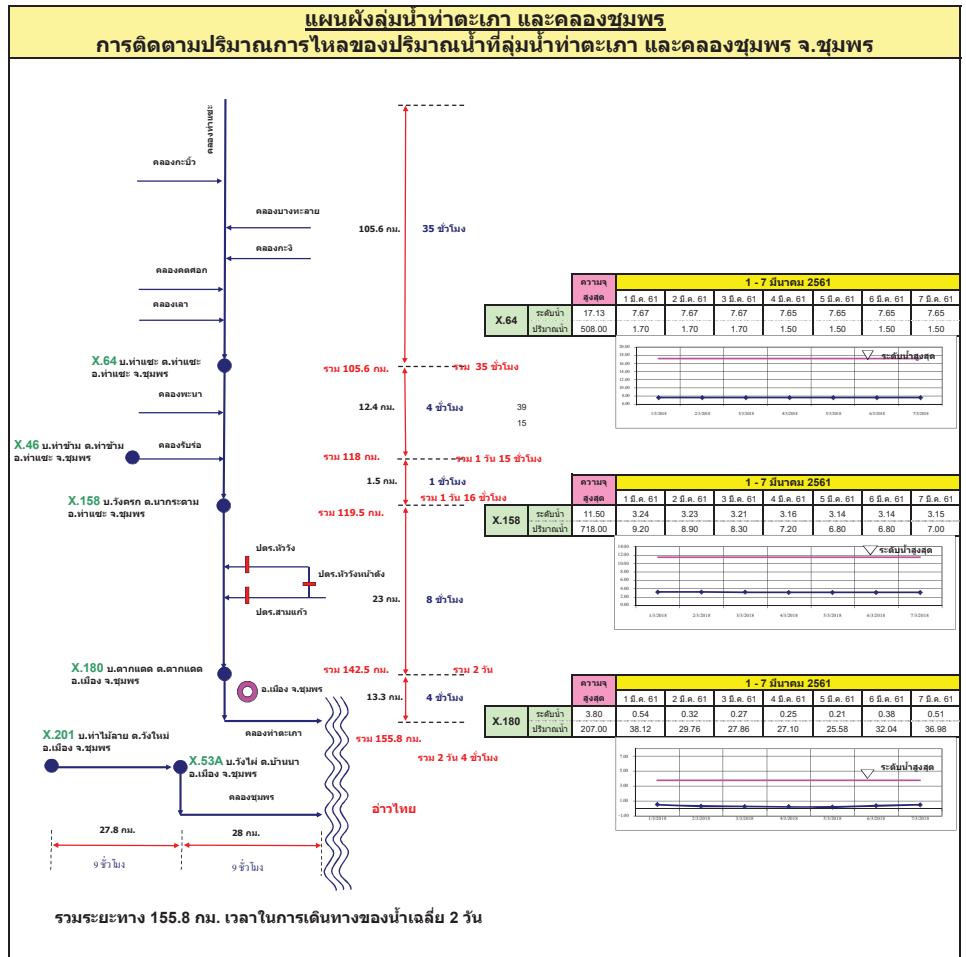
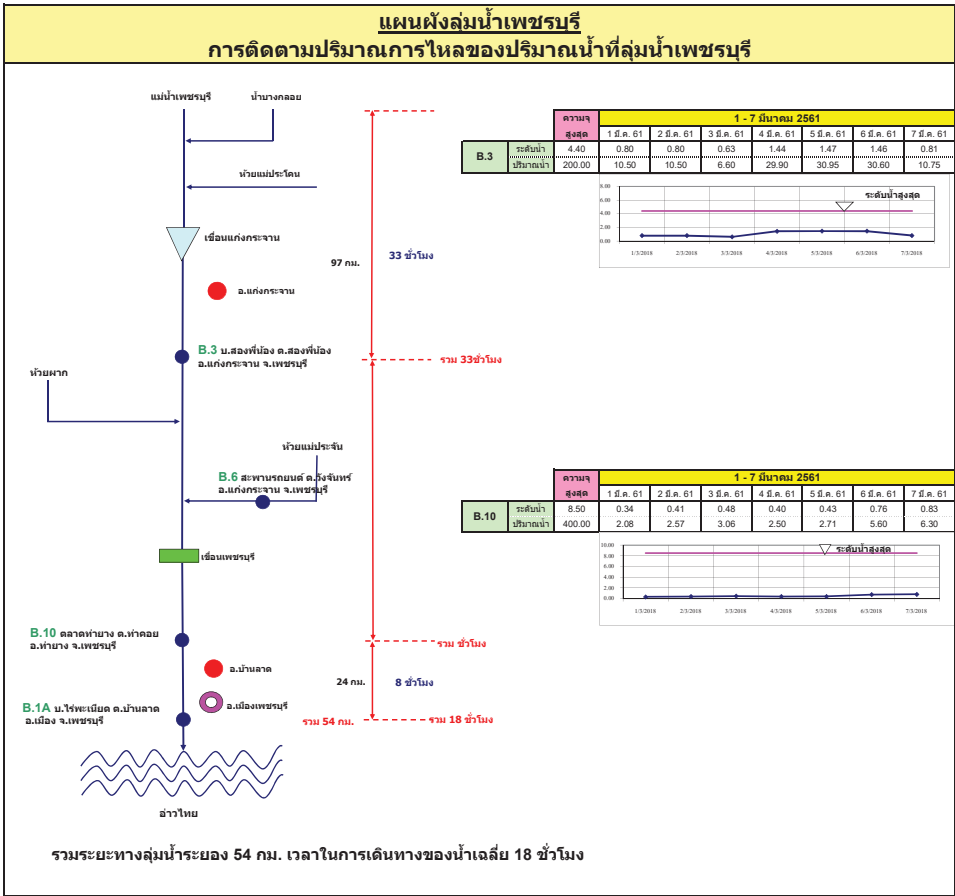
สถานการณ์น้ำในลำน้ำ

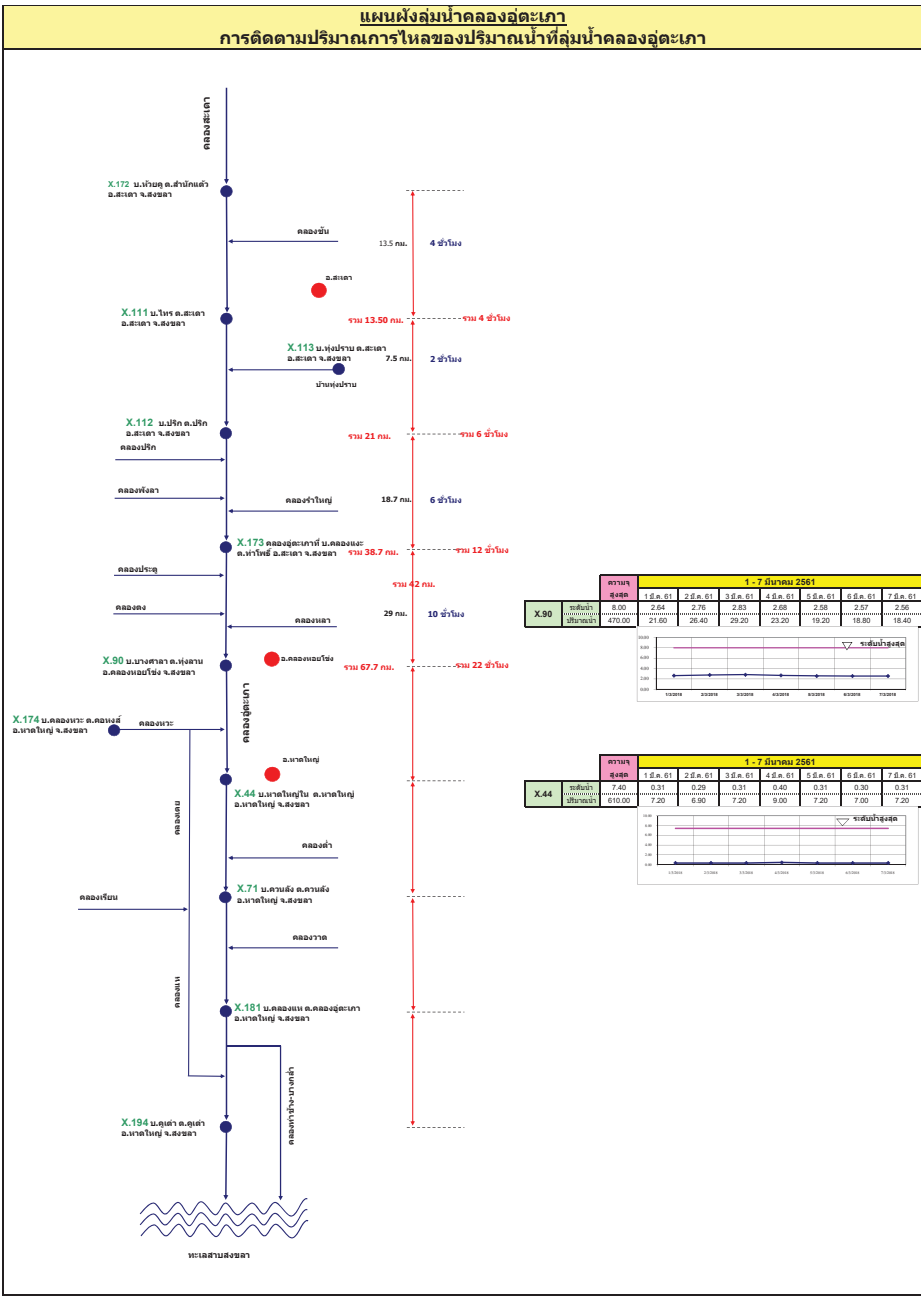
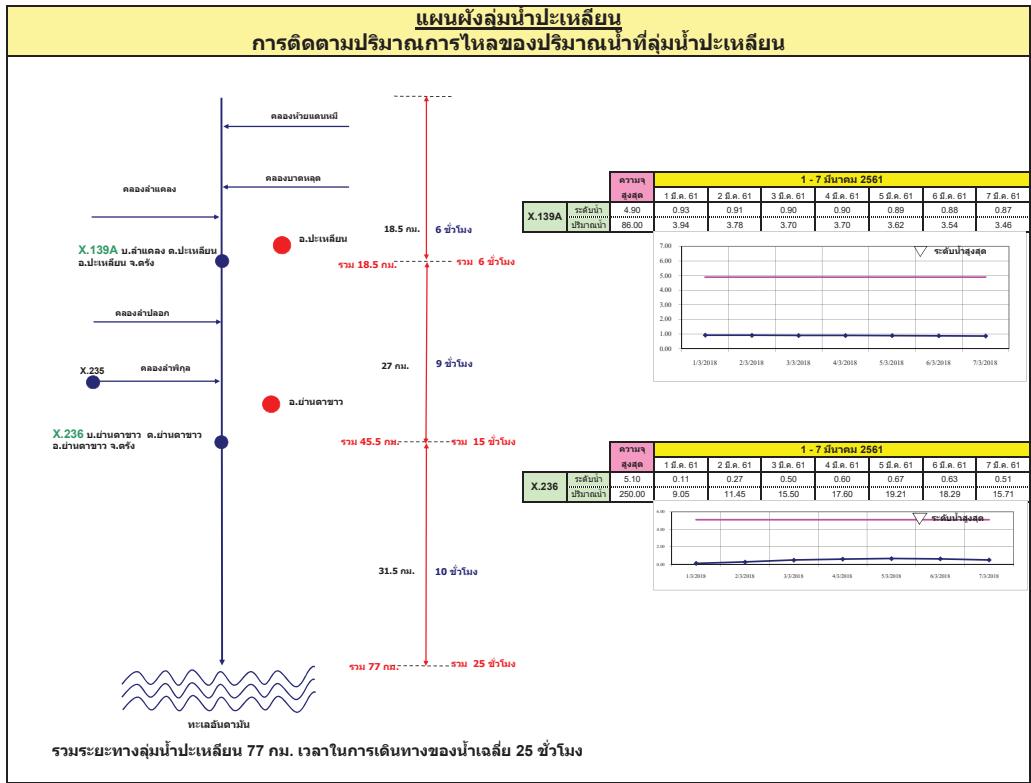




Station	Flow Volume (km)	27 กุมภาพันธ์ - 5 มีนาคม 2561						
		27 ก.พ. 61	28 ก.พ. 61	1 มี.ค. 61	2 มี.ค. 61	3 มี.ค. 61	4 มี.ค. 61	5 มี.ค. 61
CSA	11.80	2.80	2.82	2.74	2.66	2.65	2.60	2.56
	1,815.00	1,577.00	1,594.00	1,531.00	1,499.00	1,461.00	1,422.00	1,392.00
CKH	17.40	4.36	4.35	4.46	4.68	5.04	5.16	5.22
	38,900.00	1,547.00	1,541.00	1,607.00	1,744.00	1,982.00	2,069.00	2,112.00
NON	12.20	1.45	1.48	1.47	1.49	1.60	1.82	2.04
	16,700.00	1,267.00	1,287.00	1,280.00	1,294.00	1,369.00	1,518.00	1,668.00
NAK	12.70	1.42	1.40	1.39	1.41	1.43	1.45	1.48
	33,300.00	2,344.00	2,319.00	2,307.00	2,332.00	2,356.00	2,381.00	2,418.00
MUK	12.60	1.91	1.87	1.86	1.86	1.96	1.90	1.91
	34,700.00	2,983.00	2,922.00	2,907.00	2,907.00	2,967.00	2,968.00	2,983.00
KHO	16.20	2.23	2.18	2.14	2.13	2.14	2.11	2.12
	35,200.00	1,750.00	1,673.00	1,612.00	1,596.00	1,612.00	1,566.00	1,581.00







รายงานสถานการณ์น้ำ
รายลุ่มน้ำ





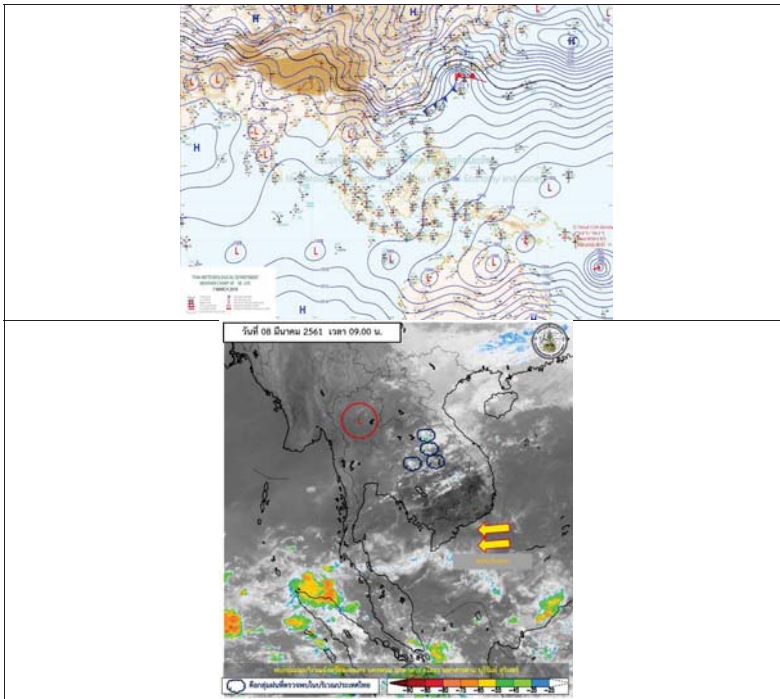
รายงานสถานการณ์น้ำและคาดการณ์น้ำในพื้นที่ ลุ่มน้ำโขง-ชี-มูล วันที่ 8 มีนาคม 2561

1. พยากรณ์อากาศ

ตารางที่ 1 พยากรณ์อากาศ วันที่ 8 มีนาคม 2561

ภาคตะวันออกเฉียงเหนือ	อากาศร้อน โดยมีพายุฝนฟ้าคะนอง ร้อยละ 40 ของพื้นที่ กับมีลมกระโชกแรงและลูกเห็บตกบางแห่ง ส่วนมากบริเวณจังหวัดเลย หนองบัวลำภู หนองคาย อุดรธานี ขอนแก่น ชัยภูมิ นครราชสีมา มหาสารคาม ร้อยเอ็ด บุรีรัมย์ สุรินทร์ และศรีสะเกษ อุณหภูมิต่ำสุด 21-26 องศาเซลเซียส อุณหภูมิสูงสุด 34-37 องศาเซลเซียส ลมตะวันออกเฉียงใต้ ความเร็ว 10-35 กม./ชม.
-----------------------	--

ที่มา : https://www.tmd.go.th/daily_forecast.php



รูปที่ 1 พยากรณ์อากาศ วันที่ 8 มี.ค. 2561



2. สรุประดับน้ำรายวัน

ภาพชุด 2 สรุปสถานการณ์น้ำที่จุดสังเกตเชิงพื้นที่ของลุ่มน้ำโขง-ชี-มูล

หน่วยวัด ปริมาณน้ำที่จุดสังเกตเชิงพื้นที่และปริมาณน้ำฝน

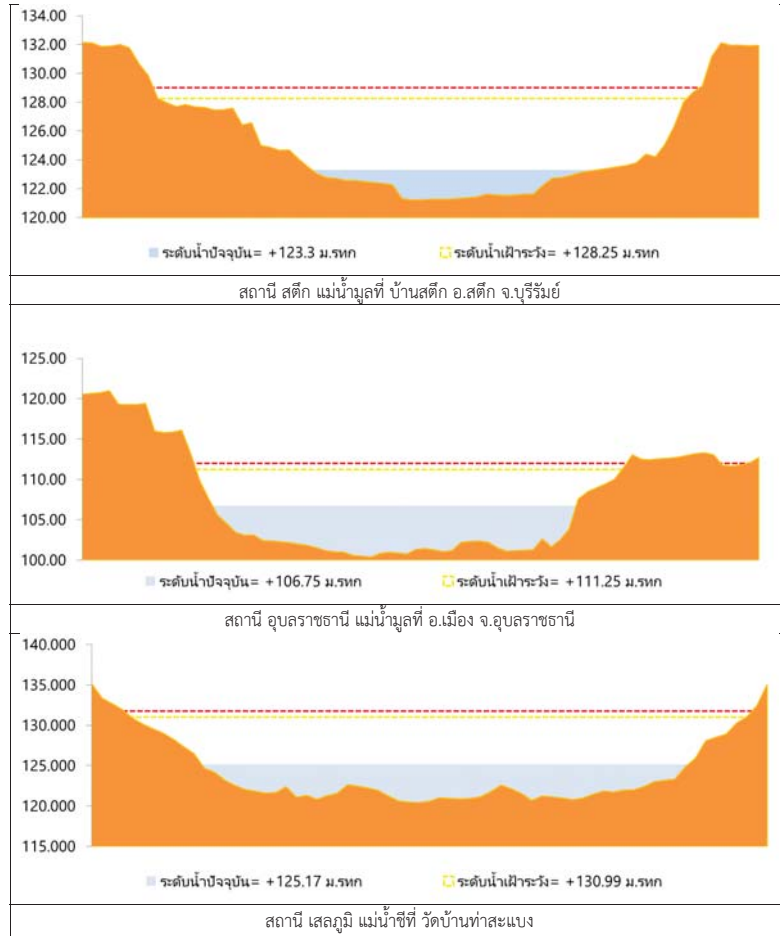
ลำดับที่	ชื่อที่	พื้นที่	ค่าเฉลี่ย (มทก.)		ค่าสูงสุด (มทก.)		ค่าต่ำสุด (มทก.)		ค่าเฉลี่ย (มทก.)		ค่าสูงสุด (มทก.)		ค่าต่ำสุด (มทก.)	
			ค่า 14	ค่า 14H	ค่า 14	ค่า 14H	ค่า 14	ค่า 14H	ค่า 14	ค่า 14H	ค่า 14	ค่า 14H	ค่า 14	ค่า 14H
1	น้ำที่ บ้านเขย อ.เมือง จ.นครราชสีมา	ลุ่มน้ำชีตอนบน	137.65	138.40	131.11	131.03	130.94	130.94	130.94	130.94	130.94	130.94	130.94	130.94
2	น้ำที่ บ้านเขย อ.เมือง จ.นครราชสีมา	ลุ่มน้ำชีตอนบน	137.65	138.40	131.11	131.03	130.94	130.94	130.94	130.94	130.94	130.94	130.94	
3	น้ำที่ บ้านเขย อ.เมือง จ.นครราชสีมา	ลุ่มน้ำชีตอนบน	137.65	138.40	131.11	131.03	130.94	130.94	130.94	130.94	130.94	130.94	130.94	
4	น้ำที่ บ้านเขย อ.เมือง จ.นครราชสีมา	ลุ่มน้ำชีตอนบน	137.65	138.40	131.11	131.03	130.94	130.94	130.94	130.94	130.94	130.94	130.94	
5	น้ำที่ บ้านเขย อ.เมือง จ.นครราชสีมา	ลุ่มน้ำชีตอนบน	137.65	138.40	131.11	131.03	130.94	130.94	130.94	130.94	130.94	130.94	130.94	
6	น้ำที่ บ้านเขย อ.เมือง จ.นครราชสีมา	ลุ่มน้ำชีตอนบน	137.65	138.40	131.11	131.03	130.94	130.94	130.94	130.94	130.94	130.94	130.94	

หมายเหตุ - ปริมาณน้ำฝนที่จุดสังเกต

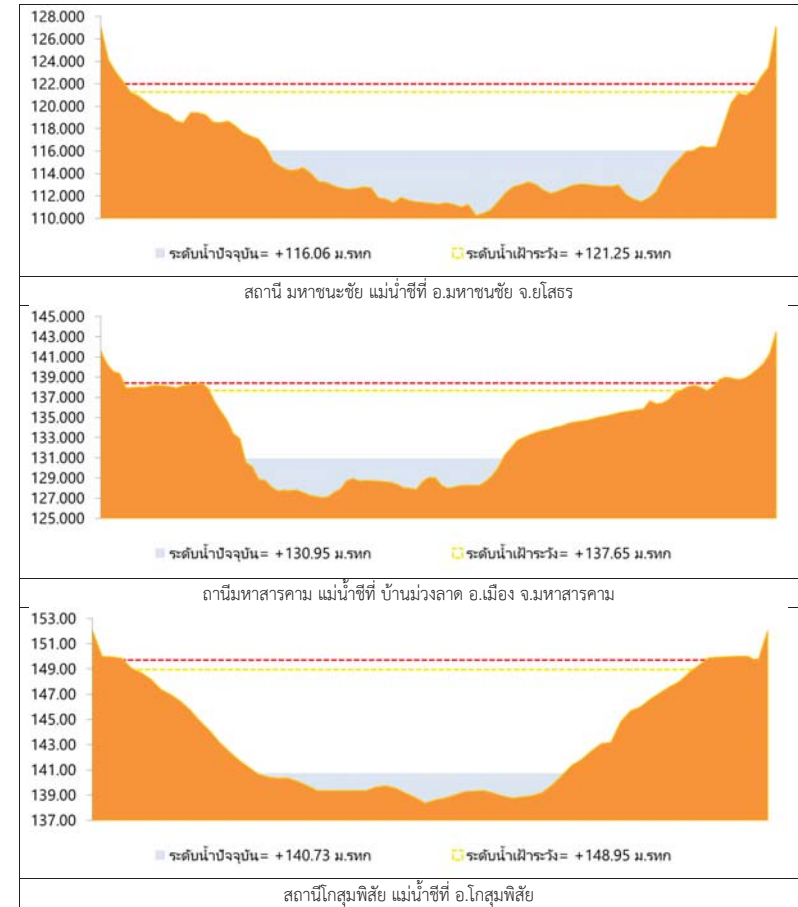
หน่วยวัด ปริมาณน้ำที่จุดสังเกตเชิงพื้นที่และปริมาณน้ำฝน



2.1 ระดับน้ำในลำน้ำ



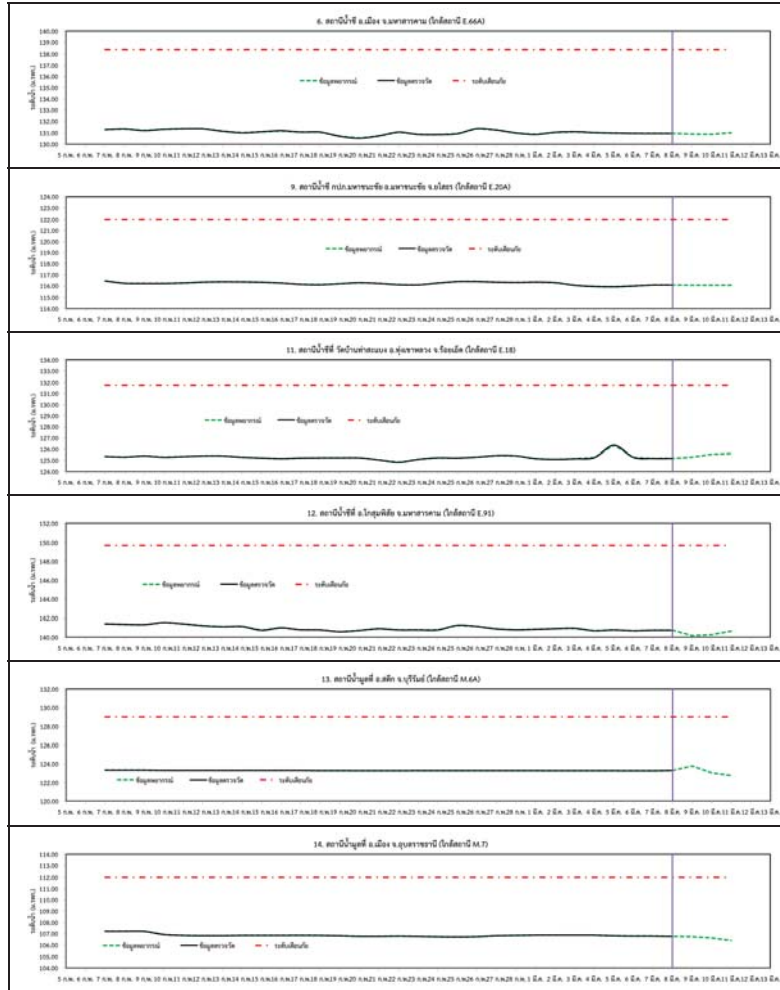
รูปที่ 2 กราฟระดับน้ำในลำน้ำ



รูปที่ 2 กราฟระดับน้ำในลำน้ำ (ต่อ)



3. ผลการวิเคราะห์สถานการณ์น้ำ



รูปที่ 3 กราฟระดับน้ำย้อนหลัง 30 วัน และค่าพยากรณ์



4. สรุปสถานการณ์ ระดับน้ำอยู่ในเกณฑ์ปกติ

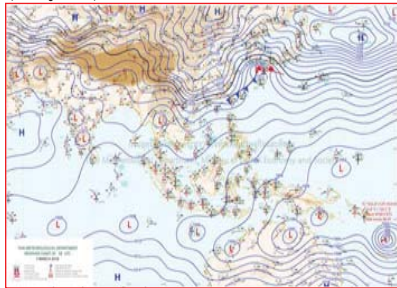
รายงานสถานการณ์น้ำลุ่มน้ำยมและน่าน วันที่ 8 มีนาคม 2561

1) สภาพภูมิอากาศ

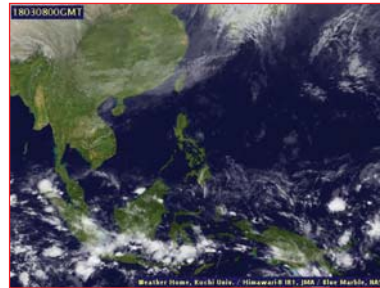
ลักษณะอากาศทั่วไป (ที่มา: กรมอุตุนิยมวิทยา)

พยากรณ์อากาศ 24 ชั่วโมงข้างหน้า บริเวณประเทศไทยจะมีพายุฤดูร้อนเกิดขึ้นในช่วงวันที่ 8-9 มีนาคม 2561 โดยมีพายุฝนฟ้าคะนองและลมกระโชกแรงกับมีลูกเห็บตกบางพื้นที่บริเวณประเทศไทยตอนบน ขอให้ประชาชนบริเวณดังกล่าวหลีกเลี่ยงการอยู่ในที่โล่งแจ้ง ใต้ต้นไม้ใหญ่ และป้ายโฆษณาที่ไม่แข็งแรง สำหรับเกษตรกรควรระวังความเสียหายที่จะเกิดต่อผลผลิตทางการเกษตรไว้ด้วย

อากาศร้อน กับมีพายุฝนฟ้าคะนอง ร้อยละ 10 ของพื้นที่ และมีลมกระโชกแรงบางแห่ง ส่วนมากบริเวณจังหวัดกำแพงเพชร พิจิตร พิษณุโลก และเพชรบูรณ์ อุณหภูมิต่ำสุด 16-25 องศาเซลเซียส อุณหภูมิสูงสุด 35-39 องศาเซลเซียส **ผลคาดการณ์ปริมาณน้ำฝนล่วงหน้า 1-7 วัน** ในช่วงวันที่ 7-9 มี.ค. อากาศร้อน กับมีพายุฝนฟ้าคะนองร้อยละ 20-30 ของพื้นที่ ลมกระโชกแรงและลูกเห็บตกบางพื้นที่ อุณหภูมิต่ำสุด 16-26 องศาเซลเซียส อุณหภูมิสูงสุด 34-39 องศาเซลเซียส ลมตะวันออกเฉียงใต้ ความเร็ว 10-30 กม./ชม. ส่วนในช่วงวันที่ 10-13 มี.ค. มีเมฆบางส่วน กับมีฝนฟ้าคะนองร้อยละ 10 ของพื้นที่ส่วนมากทางตอนบนของภาค อุณหภูมิต่ำสุด 16-21 องศาเซลเซียส



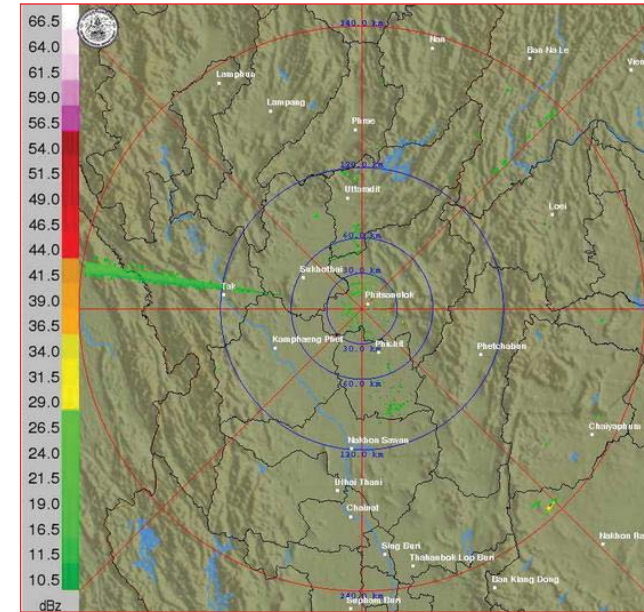
แผนที่อากาศ วันที่ 8 มี.ค. 2561 เวลา 07.00 น.



ภาพถ่ายจากดาวเทียม วันที่ 8 มี.ค. 2561

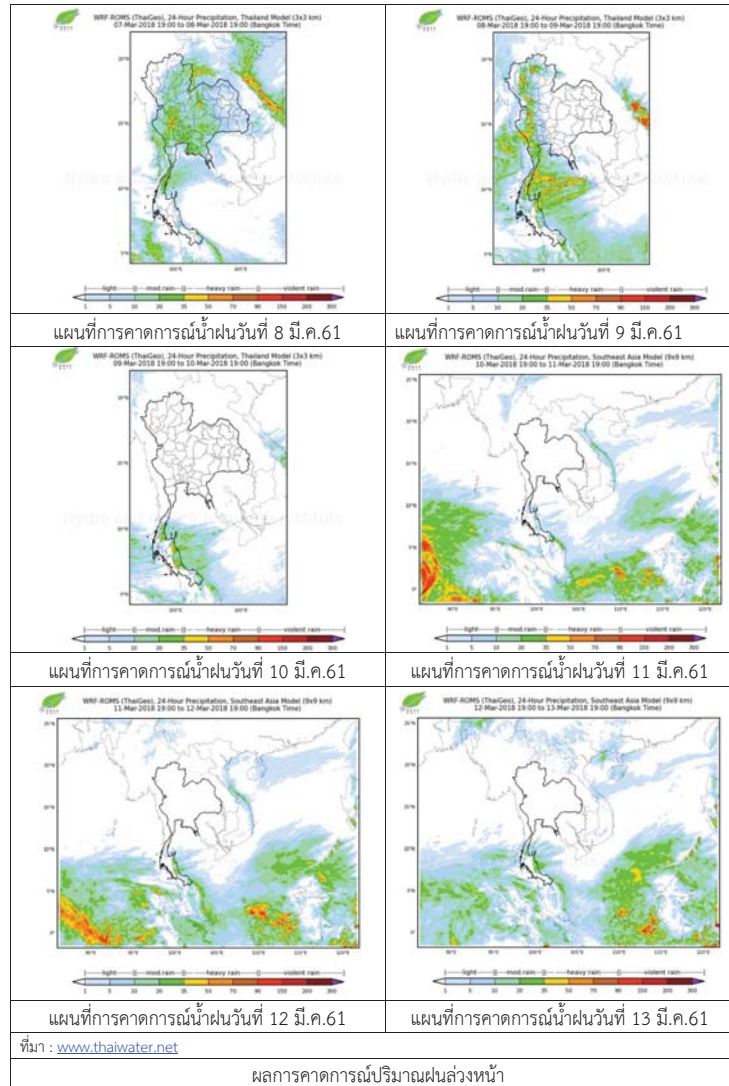
2) สถานการณ์ฝน

จากข้อมูลสถานการณ์ฝนในพื้นที่ลุ่มน้ำยมและน่านของวันที่ 8 มีนาคม 2561 จากกรมทรัพยากรน้ำ กรมอุตุนิยมวิทยา กรมชลประทาน และสถาบันสารสนเทศทรัพยากรน้ำและการเกษตร (องค์การมหาชน) พบว่า ไม่มีฝนตกในพื้นที่ลุ่มน้ำยมและน่าน



ภาพเรดาร์ตรวจอากาศ “พิษณุโลก” ณ วันที่ 8 มีนาคม 2561 (ที่มา : กรมอุตุนิยมวิทยา)

สถานการณ์น้ำฝน



3) ข้อมูลปริมาณน้ำในลำน้ำ

ปัจจุบันสถานการณ์น้ำในลำน้ำยมอยู่ในภาวะเฝ้าระวังน้ำแล้ง ระดับน้ำในลำน้ำส่วนใหญ่มีแนวโน้มทรงตัว และสถานการณ์น้ำในลำน้ำน่านอยู่ในภาวะปกติ ระดับน้ำในลำน้ำส่วนใหญ่มีแนวโน้มทรงตัว

สถานการณ์น้ำท่า (4 – 8 มี.ค. 2561 ที่มา: กรมชลประทาน)

สถานี	แม่น้ำ	อำเภอ	จังหวัด	ระดับตลิ่ง	อาทิตย์	จันทร์	อังคาร	พุธ	พฤหัสบดี
				ปริมาณน้ำ (ลบ.ม./วิ.)	4 มี.ค.	5 มี.ค.	6 มี.ค.	7 มี.ค.	8 มี.ค.
Y.14	ยม	ศรีสะเกษ ลือ	สุโขทัย	12.00	1.07	1.13	1.10	***	***
				2,319	10	13	11	***	***
Y.16	ยม	บางระกำ	พิษณุโลก	7.00	2.52	2.40	2.40	***	***
				***	***	***	***	***	***
Y.5	ยม	โพทะเล	พิจิตร	8.25	4.09	3.96	3.92	***	***
				652	***	***	***	***	***
N.60	น่าน	ตรอน	อุดรดิต์	9.70	2.38	2.25	2.40	***	***
				2,055	307	292	310	***	***
N.27A	น่าน	พรหม พิราม	พิษณุโลก	9.17	2.42	2.59	2.28	***	***
				476	195	215	179	***	***
N.7A	น่าน	บางมูล นาก	พิจิตร	10.78	3.43	3.35	3.34	***	***
				1,152	254	248	247	***	***

*** ยังไม่ได้รับรายงาน



สถานีสะพานพระเมเย่อ อ.เมือง จ.สุโขทัย
(ลุ่มน้ำยม)



สถานีสะพานท่าเสา อ.เมือง จ.อุดรดิต์
(ลุ่มน้ำน่าน)

ปริมาณน้ำในลำน้ำในพื้นที่ลุ่มน้ำยมและน่าน

4) สรุป

- สถานการณ์น้ำในลำน้ำยมอยู่ในภาวะเฝ้าระวังน้ำแล้ง ระดับน้ำในลำน้ำส่วนใหญ่มีแนวโน้มทรงตัว
- สถานการณ์น้ำในลุ่มน้ำน่านอยู่ในภาวะปกติ (ระดับน้ำต่ำกว่าระดับตลิ่งต่ำสุด) ระดับน้ำในลำน้ำส่วนใหญ่มีแนวโน้มทรงตัว

รายงานสถานการณ์น้ำลุ่มน้ำบางปะกง-ปราจีนบุรี วันที่ 8 มีนาคม 2561

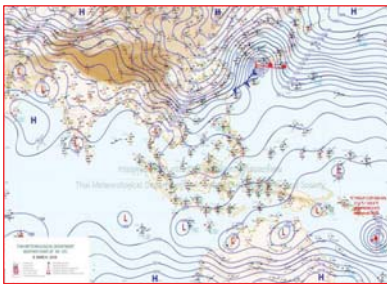
1) สภาพภูมิอากาศ (ที่มา: กรมอุตุนิยมวิทยา)

ลักษณะอากาศทั่วไป

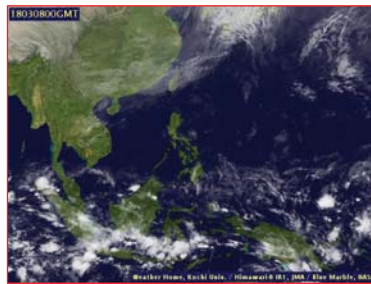
พยากรณ์อากาศ 24 ชั่วโมงข้างหน้า บริเวณประเทศไทยจะมีพายุฤดูร้อนเกิดขึ้นในช่วงวันที่ 8-9 มีนาคม 2561 โดยมีพายุฝนฟ้าคะนองและลมกระโชกแรงกับมีลูกเห็บตกบางพื้นที่บริเวณประเทศไทยตอนบน

สภาพอากาศภาคตะวันออก

อากาศร้อน โดยมีพายุฝนฟ้าคะนอง ร้อยละ 60 ของพื้นที่ กับมีลมกระโชกแรงและลูกเห็บตกบางแห่ง ส่วนมากบริเวณจังหวัดนครนายก ปราจีนบุรี สระแก้ว ฉะเชิงเทรา และชลบุรี อุณหภูมิสูงสุด 24-28 องศาเซลเซียส อุณหภูมิต่ำสุด 32-36 องศาเซลเซียส ลมตะวันออกเฉียงใต้ ความเร็ว 10-30 กม./ชม. ทะเลมีคลื่นต่ำกว่า 1 เมตร



แผนที่อากาศ วันที่ 8 มี.ค. 61 เวลา 07.00 น.



ภาพถ่ายจากดาวเทียม วันที่ 8 มี.ค. 61 เวลา 07.00 น.

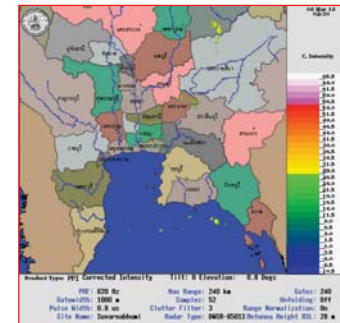
2) สถานการณ์ฝน

จากข้อมูลสถานการณ์ฝนในพื้นที่ลุ่มน้ำบางปะกง-ปราจีนบุรี ของวันที่ 8 มีนาคม 2561 จากกรมทรัพยากรน้ำ กรมอุตุนิยมวิทยา และสถาบันสารสนเทศทรัพยากรน้ำและการเกษตร (องค์การมหาชน) พบว่ามีฝนตกเล็กน้อยถึงปานกลาง และมีฝนตกหนักในบางพื้นที่ โดยบริเวณพื้นที่จังหวัดนครนายก ฉะเชิงเทรา ปราจีนบุรี สระแก้ว และชลบุรี มีปริมาณฝน 0.8 – 87.1 มม.

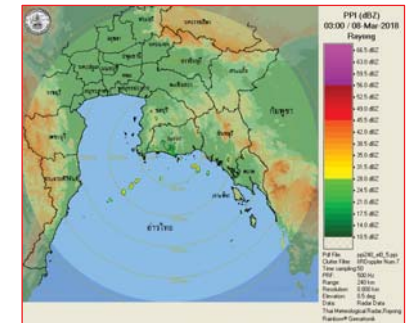
ข้อมูลสถานการณ์ฝนในพื้นที่ลุ่มน้ำบางปะกง-ปราจีนบุรี ณ วันที่ 8 มีนาคม 2561
(ข้อมูลจากกรมอุตุนิยมวิทยา เวลา 07.00 น.)

ลำดับ	พื้นที่	ปริมาณฝน (มม.)
1	อ.เมือง จ.นครนายก	18.5
2	อ.พนมสารคาม จ.ฉะเชิงเทรา	2.0
3	อ.ท่าตะเกียบ จ.ฉะเชิงเทรา	1.2
4	อ.เมือง จ.ปราจีนบุรี	5.3
5	อ.ประจันตคาม จ.ปราจีนบุรี	0.8
6	อ.นาดี จ.ปราจีนบุรี	39.7
7	อ.กบินทร์บุรี จ.ปราจีนบุรี	87.1
8	อ.เมือง จ.สระแก้ว	4.2
9	อ.ศรีราชา จ.ชลบุรี	0.8

หมายเหตุ “ฝน” คือ ฝนวัดปริมาณไม่ได้ (ต่ำกว่า 0.1 มิลลิเมตร), “*” คือ ฝนไม่ได้รับข้อมูล

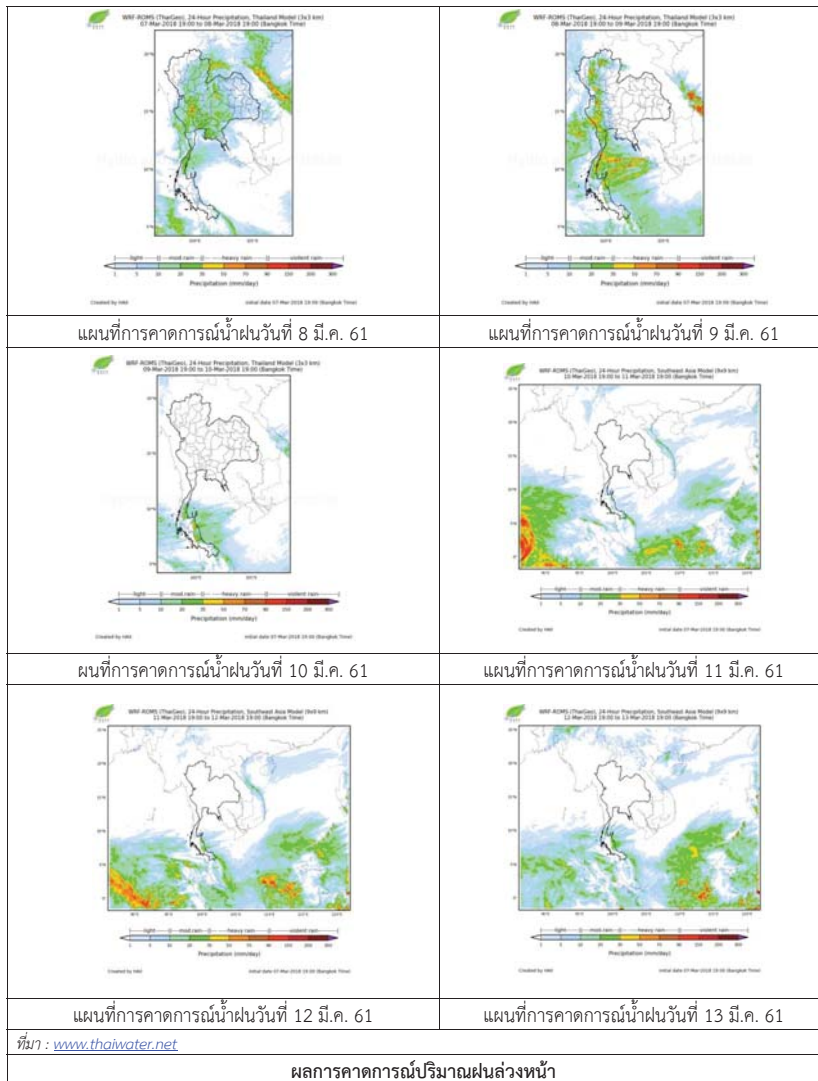


ภาพเรดาร์ตรวจอากาศ “สถานีสุวรรณภูมิ” ณ วันที่ 8 มีนาคม 2561 เวลา 09.30 น.
(ที่มา : กรมอุตุนิยมวิทยา)



ภาพเรดาร์ตรวจอากาศ “สถานีระยอง” ณ วันที่ 8 มีนาคม 2561 เวลา 10.00 น.
(ที่มา : กรมอุตุนิยมวิทยา)

สถานการณ์น้ำฝน



3) ข้อมูลปริมาณน้ำในลำน้ำ

สถานการณ์น้ำท่า (4 - 8 มี.ค. 2561 ที่มา: กรมชลประทาน เวลา 06.00 น.)

สถานี	อำเภอ	จังหวัด	ลุ่มน้ำ	ระดับน้ำ (ม.)	อาทิตย์	จันทร์	อังคาร	พุธ	พฤหัสบดี	แนวโน้ม (เพิ่ม/ลด)
				ปริมาณน้ำ (ลบ.ม./วิ.)	4 มี.ค.	5 มี.ค.	6 มี.ค.	7 มี.ค.	8 มี.ค.	
Kgt.19A	พนัสนิคม	ชลบุรี	บางปะกง	4.8	1.76	1.87	1.86	1.71	1.73	เพิ่มขึ้น
Kgt.30	เทศบาลเมือง	ฉะเชิงเทรา	บางปะกง	1.70	0.36	0.01	-0.10	-0.31	0.00	เพิ่มขึ้น
Ny.1B	เมือง	นครนายก	บางปะกง	8.81	4.79	4.80	4.81	4.45	4.40	ลดลง
				206	32.70	33.00	33.30	22.50	21.00	
Ny.3	บ้านนา	นครนายก	บางปะกง	6.26	1.52	1.44	1.38	1.33	1.31	ลดลง
				67.20	*	*	*	*	*	
Ny.4	เมือง	ปราจีนบุรี	บางปะกง	3.34	0.25	0.24	0.22	0.21	0.21	ทรงตัว
				185	*	*	*	*	*	
Ny.7	เมือง	นครนายก	บางปะกง	5.38	4.11	4.15	4.13	4.01	3.97	ลดลง
				*	*	*	*	*	*	
Kgt.1	เมือง	ปราจีนบุรี	ปราจีนบุรี	4.13	0.21	0.23	0.25	0.32	0.39	เพิ่มขึ้น
				774.00	*	*	*	*	*	
Kgt.3	กบินทร์บุรี	ปราจีนบุรี	ปราจีนบุรี	10.20	0.80	0.79	0.75	0.83	1.02	เพิ่มขึ้น
				648.00	18.10	17.83	16.75	18.91	24.10	
Kgt.6	ศรีมหาโพธิ์	ปราจีนบุรี	ปราจีนบุรี	7.10	0.72	0.73	0.72	0.77	0.86	เพิ่มขึ้น
Kgt.9	เขาฉกรรจ์	สระแก้ว	ปราจีนบุรี	10.00	3.64	3.65	3.64	3.65	3.57	ลดลง
				444.00	*	*	*	*	*	
Kgt.10	เมือง	สระแก้ว	ปราจีนบุรี	11.00	5.63	5.63	5.63	5.63	5.63	ทรงตัว
				300.00	*	*	*	*	*	
Kgt.13A	กบินทร์บุรี	ปราจีนบุรี	ปราจีนบุรี	16.17	6.27	6.21	6.19	6.18	6.26	เพิ่มขึ้น
				417.20	4.70	4.10	3.90	3.80	4.60	
Kgt.14	นาดี	ปราจีนบุรี	ปราจีนบุรี	7.06	0.68	0.67	0.66	0.86	0.70	ลดลง
				313.00	*	*	*	*	*	

หมายเหตุ * ไม้ได้รับข้อมูล

ข้อมูลระดับน้ำจากระบบตรวจวัดสภาพทางไกลอัตโนมัติลุ่มน้ำบางปะกง-ปราจีนบุรี กรมทรัพยากรน้ำ

ข้อมูลระดับน้ำ (6 - 8 มี.ค. 2561 ที่มา: กรมทรัพยากรน้ำ เวลา 07.00 น.)

สถานี	ตำบล	อำเภอ	จังหวัด	ลุ่มน้ำ	ระดับ ตลิ่ง (ต่ำสุด)	อังคาร	พุธ	พฤหัสบดี	แนวโน้ม
						6 มี.ค.	7 มี.ค.	8 มี.ค.	(เพิ่ม/ ลด)
บ้านทุ่งยายชี	ท่าตะเกียบ	ท่าตะเกียบ	ฉะเชิงเทรา	บางปะกง	5.80	1.67	1.92	1.88	ลดลง
บ้านป่าชะ	ป่าชะ	บ้านนา	นครนายก	บางปะกง	5.50	0.76	0.70	0.68	ลดลง
บ้านโคกอุดม	หนองกี่	กบินทร์บุรี	ปราจีนบุรี	ปราจีนบุรี	5.50	1.62	1.63	1.64	เพิ่มขึ้น
บ้านเก่าเขาอกรรจ์	หนองหัว	เขาอกรรจ์	สระแก้ว	ปราจีนบุรี	8.60	1.83	1.84	1.84	ทรงตัว

4) สรุป

- สถานการณ์น้ำในลุ่มน้ำบางปะกง อยู่ในภาวะปกติ (ระดับน้ำต่ำกว่าระดับตลิ่งต่ำสุด) และระดับน้ำในลำน้ำส่วนใหญ่มีแนวโน้มลดลง

- สถานการณ์น้ำในลุ่มน้ำปราจีนบุรี อยู่ในภาวะปกติ (ระดับน้ำต่ำกว่าระดับตลิ่งต่ำสุด) และระดับน้ำในลำน้ำส่วนใหญ่มีแนวโน้มเพิ่มขึ้น

รายงานสถานการณ์น้ำลุ่มน้ำทะเลสาบสงขลา วันที่ 8 มีนาคม 2561

1) สภาพภูมิอากาศ

ประกาศกรมอุตุนิยมวิทยา "พายุฤดูร้อนบริเวณประเทศไทยตอนบน(มีผลกระทบถึงวันที่ 9 มีนาคม 2561)" ฉบับที่ 13 ลงวันที่ 08 มีนาคม 2561 ในช่วงวันที่ 8-9 มีนาคม 2561 ประเทศไทยจะมีพายุฤดูร้อนเกิดขึ้น โดยมีลักษณะของพายุฝนฟ้าคะนองและลมกระโชกแรง กับมีลูกเห็บตกบางพื้นที่ในภาคเหนือ ภาคตะวันออกเฉียงเหนือ ภาคกลาง และภาคตะวันออก รวมทั้งกรุงเทพมหานครและปริมณฑล จึงขอให้ประชาชนบริเวณดังกล่าวหลีกเลี่ยงการอยู่ในที่โล่งแจ้ง ใต้ต้นไม้ใหญ่ และป้ายโฆษณาที่ไม่แข็งแรง สำหรับเกษตรกรควรระวังความเสียหายที่จะเกิดต่อผลผลิตทางการเกษตรไว้ด้วย โดยจะมีผลกระทบดังนี้

วันที่ 8 มีนาคม 2561

ภาคเหนือ: จังหวัดกำแพงเพชร พิจิตร พิษณุโลก และเพชรบูรณ์

ภาคตะวันออกเฉียงเหนือ: จังหวัดเลย หนองบัวลำภู หนองคาย อุดรธานี ขอนแก่น ชัยภูมิ นครราชสีมา มหาสารคาม ร้อยเอ็ด บุรีรัมย์ สุรินทร์ และศรีสะเกษ

ภาคตะวันออก: จังหวัดนครนายก ปราจีนบุรี สระแก้ว ฉะเชิงเทรา และชลบุรี

ภาคกลาง: จังหวัดราชบุรี สุพรรณบุรี กาญจนบุรี อุทัยธานี ชัยนาท สิงห์บุรี อ่างทอง นครสวรรค์ ลพบุรี สระบุรี พระนครศรีอยุธยา รวมทั้งกรุงเทพมหานครและปริมณฑล

วันที่ 9 มีนาคม 2561

ภาคตะวันออกเฉียงเหนือ: จังหวัดเลย ชัยภูมิ และนครราชสีมา

ภาคเหนือ: จังหวัดเชียงใหม่ เชียงราย พะเยา แพร่ น่าน ลำพูน ลำปาง ตาก สุโขทัย อุดรดิตถ์ พิษณุโลก กำแพงเพชร พิจิตร และเพชรบูรณ์

ภาคกลาง: จังหวัดนครสวรรค์ ลพบุรี สระบุรี อุทัยธานี ชัยนาท สุพรรณบุรี กาญจนบุรี ราชบุรี รวมทั้งกรุงเทพมหานครและปริมณฑล

ภาคตะวันออก: จังหวัดนครนายก ปราจีนบุรี ฉะเชิงเทรา ชลบุรี ระยอง จันทบุรี และตราด

ภาคใต้: จังหวัดเพชรบุรี ประจวบคีรีขันธ์ ชุมพร และสุราษฎร์ธานี

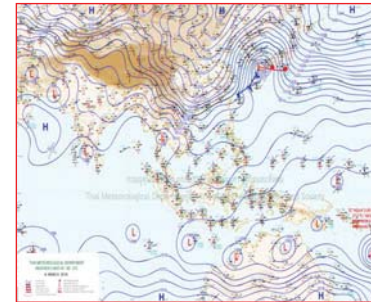
ทั้งนี้เนื่องจากบริเวณความกดอากาศสูงจากประเทศจีนยังคงแผ่ลงมาปกคลุมภาคตะวันออกเฉียงเหนือของประเทศไทยและทะเลจีนใต้อย่างต่อเนื่อง ในขณะที่ประเทศไทยยังคงมีอากาศร้อน ลักษณะเช่นนี้ทำให้บริเวณดังกล่าวเกิดพายุฤดูร้อนขึ้น โดยมีพายุฝนฟ้าคะนองและลมกระโชกแรงกับมีลูกเห็บตกบางพื้นที่

จึงขอให้ประชาชนติดตามประกาศจากกรมอุตุนิยมวิทยาอย่างใกล้ชิด

ลักษณะอากาศทั่วไป (ที่มา: กรมอุตุนิยมวิทยา)

พยากรณ์อากาศ 24 ชั่วโมงข้างหน้า บริเวณประเทศไทยจะมีพายุฤดูร้อนเกิดขึ้นในช่วงวันที่ 8-9 มีนาคม 2561 โดยมีพายุฝนฟ้าคะนองและลมกระโชกแรงกับมีลูกเห็บตกบางพื้นที่บริเวณประเทศไทยตอนบน ขอให้ประชาชนบริเวณดังกล่าวหลีกเลี่ยงการอยู่ในที่โล่งแจ้ง ใต้ต้นไม้ใหญ่ และป้ายโฆษณาที่ไม่แข็งแรง สำหรับเกษตรกรควรระวังความเสียหายที่จะเกิดต่อผลผลิตทางการเกษตรไว้ด้วย

สภาพอากาศภาคใต้ฝั่งตะวันออก มีเมฆบางส่วน กับมีฝนฟ้าคะนอง ร้อยละ 10 ของพื้นที่ อุณหภูมิต่ำสุด 22-26 องศาเซลเซียส อุณหภูมิสูงสุด 31-34 องศาเซลเซียส ลมตะวันออก ความเร็ว 15-30 กม./ชม. ทะเลมีคลื่นสูงประมาณ 1 เมตร ผลคาดการณ์ปริมาณน้ำฝนล่วงหน้า 1-7 วัน ในช่วงวันที่ 7-8 และ 12-13 มี.ค. มีฝนฟ้าคะนองร้อยละ 10-20 ของพื้นที่ ส่วนในช่วงวันที่ 9-11 มี.ค. มีฝนฟ้าคะนองร้อยละ 30-40 ของพื้นที่



แผนที่อากาศ วันที่ 8 มี.ค. 2561 เวลา 07.00 น.

ภาพถ่ายจากดาวเทียม วันที่ 8 มี.ค. 2561

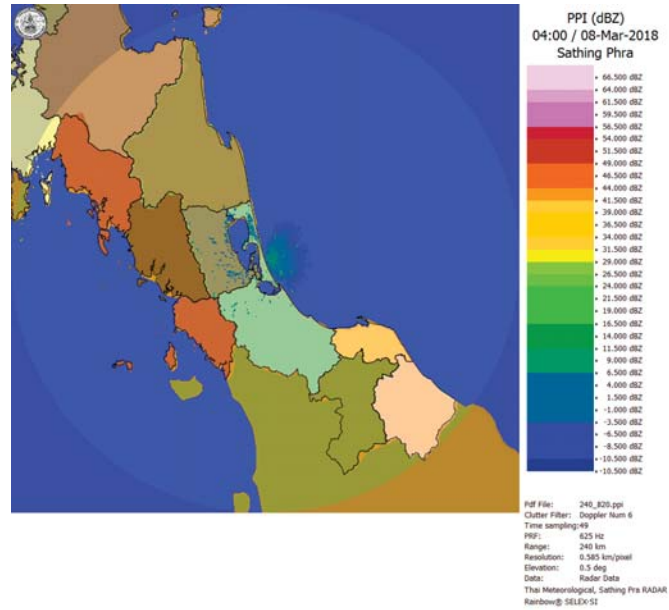
2) สถานการณ์ฝน

จากข้อมูลสถานการณ์ฝนในพื้นที่ลุ่มน้ำทะเลสาบสงขลาของวันที่ 8 มีนาคม 2561 จากกรมทรัพยากรน้ำ กรมอุตุนิยมวิทยา กรมชลประทาน และสถาบันสารสนเทศทรัพยากรน้ำและการเกษตร (องค์การมหาชน) พบว่า ฝนตกในบางพื้นที่และตกหนักบางแห่ง บริเวณอำเภอโกกกรหา และอำเภอตะโหมด จังหวัดพัทลุง บริเวณอำเภอสะเดา รัตภูมิ นาหม่อม บางกล่ำ คลองหอยโข่ง ควนเนียง หาดใหญ่ และอำเภอเมือง จังหวัดสงขลา ปริมาณฝน 0.6 – 54.0 มิลลิเมตร

ข้อมูลสถานการณ์ฝนในพื้นที่ลุ่มน้ำทะเลสาบสงขลา ณ วันที่ 8 มีนาคม 2561 เวลา 07.00 น.

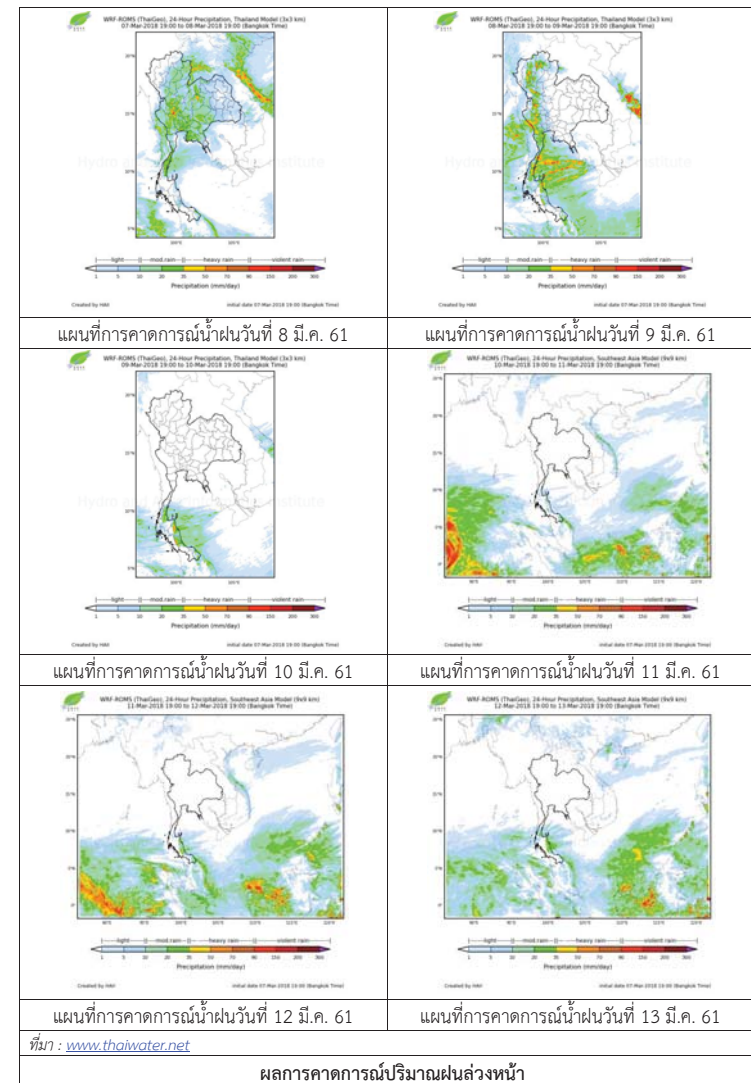
ลำดับ	สถานี	ปริมาณฝน (มม.)
1	ต.คลองเฉลิม อ.งอกกรหา จ.พัทลุง	0.6
2	ต.แม่ขี อ.ตะโหมด จ.พัทลุง	1.0
3	ต.ท่าโพธิ์ อ.สะเดา จ.สงขลา	5.9
4	อ.รัตภูมิ จ.สงขลา	17.6
5	ต.พิจิตร อ.นาหม่อม จ.สงขลา	54.0
6	อ.บางกล่ำ จ.สงขลา	10.0
7	บ้านบางศาลา อ.คลองหอยโข่ง จ.สงขลา	14.5
8	อ.ควนเนียง จ.สงขลา	5.0
9	คอหงส์ สกข. ต.คอหงส์ อ.หาดใหญ่ จ.สงขลา	31.6
10	ต.บ่อยาง อ.เมือง จ.สงขลา	1.4

หมายเหตุ “ฝน” คือ ฝนวัดปริมาณไม่ได้ (ต่ำกว่า 0.1 มิลลิเมตร)



ภาพเรดาร์ตรวจอากาศ “สทิงพระ” ณ วันที่ 8 มีนาคม 2561 (ที่มา : กรมอุตุนิยมวิทยา)

สถานการณ์น้ำฝน



3) ข้อมูลปริมาณน้ำในลำน้ำ

ลุ่มน้ำทะเลสาบสงขลา ปัจจุบันสถานการณ์น้ำในลำน้ำโดยทั่วไปอยู่ในภาวะปกติ (ระดับน้ำต่ำกว่าระดับตลิ่งต่ำสุด) สถานการณ์น้ำในลำน้ำส่วนใหญ่มีแนวโน้มเพิ่มขึ้น

สถานการณ์น้ำท่า (4 – 8 มี.ค. 2561 ที่มา : กรมชลประทาน)

สถานี	แม่น้ำ	อำเภอ	จังหวัด	ระดับน้ำ-ม.	อาทิตย์	จันทร์	อังคาร	พุธ	พฤหัสบดี
				ปริมาณน้ำ-ลบ.ม./วิ. (ระดับเตือนภัย)	4 มี.ค.	5 มี.ค.	6 มี.ค.	7 มี.ค.	8 มี.ค.
X.170	คลองสำ	ศรีนครินทร์	พัทลุง	25.20	20.2	20.19	20.19	20.19	20.18
				580.00	3.80	3.60	3.60	3.60	3.40
X.265	คลองน่วย	เมือง	พัทลุง	8.00	6.56	6.52	6.64	6.59	6.63
				7.00	*	*	*	*	*
X.174	คลองห้วย	หาดใหญ่	สงขลา	8.88	4.26	4.25	4.24	4.24	4.39
				388.00	0.00	0.00	0.00	0.00	0.16
X.173A	คลองอยู่	สะเดา	สงขลา	15.90	10.15	10.13	10.11	10.09	10.09
				258.00	6.00	5.84	5.68	5.52	5.52
X.90	คลองอยู่	คลองหอย	สงขลา	8.00	2.68	2.58	2.57	2.56	2.64
				580.00	23.20	19.20	18.80	18.40	21.60
X.44	คลองอยู่	หาดใหญ่	สงขลา	7.40	0.40	0.31	0.30	0.31	0.38
				582.00	9.00	7.20	7.00	7.20	8.60

หมายเหตุ * หมายถึง ไม่มีข้อมูล

ข้อมูลระดับน้ำจากระบบตรวจวัดสภาพทางไกลอัตโนมัติลุ่มน้ำทะเลสาบสงขลา กรมทรัพยากรน้ำ ประจำวันที่ 8 มีนาคม 2561

ข้อมูลระดับน้ำ (6 – 8 มี.ค. 2561 ที่มา : กรมทรัพยากรน้ำ)

สถานี	ตำบล	อำเภอ	จังหวัด	ระดับน้ำ วิกฤติ- ม.รทก.	อังคาร	พุธ	พฤหัสบดี	แนวโน้ม
					6 มี.ค.	7 มี.ค.	8 มี.ค.	(เพิ่ม/ ลด)
คลองอู่ตะเภาตอนบน	พังงา	สะเดา	สงขลา	18.60	12.70	12.66	12.56	ลดลง
คลองอู่ตะเภาตอนล่าง	หาดใหญ่	หาดใหญ่	สงขลา	7.24	0.33	0.33	0.42	เพิ่มขึ้น
คลองรัตภูมิ	กำแพงเพชร	รัตภูมิ	สงขลา	21.38	13.63	13.65	13.70	เพิ่มขึ้น
คลองตะโหมด(ท่าเขียด)	แม่ขรี	ตะโหมด	พัทลุง	26.52	21.99	22.01	22.02	เพิ่มขึ้น
คลองนาท่อม	ร่มเมือง	เมือง	พัทลุง	27.00	20.28	20.28	20.27	ลดลง
คลองท่าแนะ	เขาย่า	ศรีบรรพต	พัทลุง	36.53	34.39	34.51	34.60	เพิ่มขึ้น

ปริมาณน้ำในลำน้ำของคลองต่างๆ ในพื้นที่ลุ่มน้ำทะเลสาบสงขลา วันที่ 8 มีนาคม 2561

สถานีคลองอู่ตะเภาตอนล่าง - ต.หาดใหญ่ อ.หาดใหญ่ จ.สงขลา
(ลุ่มน้ำทะเลสาบสงขลา)



สถานีคลองตะโหมด(ท่าเขียด) - ต.แม่ขรี อ.ตะโหมด จ.พัทลุง
(ลุ่มน้ำทะเลสาบสงขลา)



สถานีลำปำ - ต.ลำปำ อ.เมือง จ.พัทลุง
(ลุ่มน้ำทะเลสาบสงขลา)



4) สรุป

สถานการณ์น้ำในลุ่มน้ำทะเลสาบสงขลาประจำวันที่ 8 มีนาคม 2561 ปัจจุบันสถานการณ์น้ำในลำน้ำโดยทั่วไปอยู่ในภาวะปกติ (ระดับน้ำต่ำกว่าระดับตลิ่งต่ำสุด) สถานการณ์น้ำในลำน้ำส่วนใหญ่มีแนวโน้มเพิ่มขึ้น

รายงานระดับน้ำจากกล้อง
CCTV



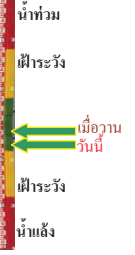
รายงานระดับน้ำจากกล้อง CCTV
ณ. วันที่ 5 มีนาคม พ.ศ. 2561



สรุปสถานการณ์น้ำในลำน้ำสายหลัก

สะพานพระแม่ย่า - อ.เมือง จ.สุโขทัย (ลุ่มน้ำยม) สถานการณ์น้ำปกติ
 สะพานนครน่านพัฒนา อ.เมือง จ.น่าน (ลุ่มน่าน) สถานการณ์น้ำปกติ
 เทศบาล ต.นาแก - อ.นาแก จ.นครพนม (ห้วยน้ำก่ำ/โขงอีสาน) สถานการณ์น้ำปกติ
 สติก - อ.สติก จ.บุรีรัมย์ (ลุ่มน้ำมูล) สถานการณ์น้ำปกติ
 เสนา อ.เสนา จ.พระนครศรีอยุธยา (ลุ่มน้ำเจ้าพระยา) สถานการณ์น้ำปกติ
 วัดพระรูป - อ.เมือง จ.สุพรรณบุรี (ลุ่มน้ำท่าจีน) สถานการณ์น้ำปกติ
 สถานีอุตะเขตอนล่าง - อ.หาดใหญ่ จ.สงขลา (ลุ่มน้ำทะเลสาบสงขลา) สถานการณ์น้ำปกติ

สะพานพระแม่ย่า - อ.เมือง จ.สุโขทัย (ลุ่มน้ำยม)



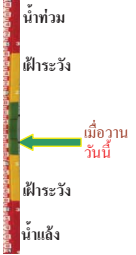
ระดับน้ำปัจจุบัน 43.10 ม.รทก.
 ระดับตลิ่งต่ำสุด 48.59 ม.รทก.
 ระดับท้องน้ำ 41.13 ม.รทก.

สะพานบ้านโพทะเล - อ.โพทะเล จ.พิจิตร (ลุ่มน้ำยม)



ระดับน้ำปัจจุบัน 26.00 ม.รทก.
 ระดับตลิ่งต่ำสุด 31.63 ม.รทก.
 ระดับท้องน้ำ 20.59 ม.รทก.

สะพานนครน่านพัฒนา อ.เมือง จ.น่าน (ลุ่มน่าน)



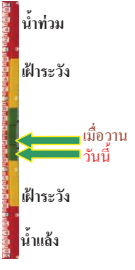
ระดับน้ำต่ำกว่าสตาฟ 197.73 ม.รทก.
 ระดับตลิ่งต่ำสุด 197.73 ม.รทก.
 ระดับท้องน้ำ 190.94 ม.รทก.

สถานีห้วยหลวง - อ.เมือง จ.อุดรธานี (ลุ่มน้ำโขง)



ระดับน้ำปัจจุบันต่ำกว่าสตาฟ 169.93 ม.รทก.
 ระดับตลิ่งต่ำสุด 169.93 ม.รทก.
 ระดับท้องน้ำ 166.69 ม.รทก.

สถานีแม่น้ำเลย - อ.เมือง จ.เลย (ลุ่มน้ำโขง)



ระดับน้ำปัจจุบัน 230.15 ม.รทก.
 ระดับตลิ่งต่ำสุด - ม.รทก.
 ระดับท้องน้ำ - ม.รทก.

สถานีห้วยฝาย - อ.แม่สาย จ.เชียงราย (แม่สาย/โขง)



ระดับน้ำปัจจุบันต่ำกว่าสตาฟ 394.87 ม.รทก.
 ระดับตลิ่งต่ำสุด - ม.รทก.
 ระดับท้องน้ำ 394.87 ม.รทก.

สง.ส่วนอุทกหนองคาย - อ.เมือง จ.หนองคาย (ลุ่มน้ำโขง)



ระดับน้ำปัจจุบันต่ำกว่าสตาฟ 166.65 ม.รทก.
 ระดับตลิ่งต่ำสุด 166.65 ม.รทก.
 ระดับท้องน้ำ 149.20 ม.รทก.

วัดทุ่งระกู - อ.โพธิ์ชัย จ.หนองคาย (ห้วยหลวง/โขงอีสาน)



ระดับน้ำปัจจุบันต่ำกว่าสตาฟ 159.43 ม.รทก.
 ระดับตลิ่งต่ำสุด 159.43 ม.รทก.
 ระดับท้องน้ำ 147.95 ม.รทก.

บ้านศาลปากน้ำ - อ.ท่าอุเทน จ.นครพนม (แม่น้ำสงคราม/ลุ่มน้ำโขงอีสาน)



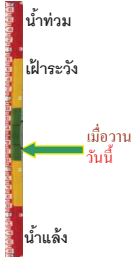
ระดับน้ำปัจจุบันต่ำกว่าสตาฟ 142.11 ม.รทก.
 ระดับตลิ่งต่ำสุด 142.11 ม.รทก.
 ระดับท้องน้ำ 131.25 ม.รทก.

เทศบาล ต.นาแก - อ.นาแก จ.นครพนม (ห้วยน้ำก่ำ/โขงอีสาน)



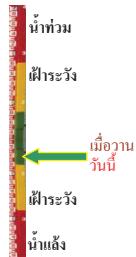
ระดับน้ำปัจจุบัน 142.98 ม.รทก.
 ระดับตลิ่งต่ำสุด 144.35 ม.รทก.
 ระดับท้องน้ำ 138.09 ม.รทก.

ร.ร.เทศบาล 4 - อ.เมือง จ.นครราชสีมา
(ลำตะคอง/มูล)



ระดับน้ำปัจจุบันต่ำกว่าสถาฟ
ระดับตลิ่งต่ำสุด 178.00 ม.รทก.
ระดับท้องน้ำ - ม.รทก.

สตึก - อ.สตึก จ.บุรีรัมย์
(ลุ่มน้ำมูล)



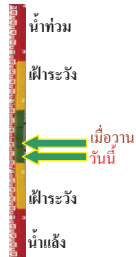
ระดับน้ำปัจจุบันต่ำกว่าสถาฟ
ระดับตลิ่งต่ำสุด 128.76 ม.รทก.
ระดับท้องน้ำ 121.50 ม.รทก.

เชิงสะพานสิงห์บุรี - อ.เมือง จ.สิงห์บุรี
(ลุ่มน้ำเจ้าพระยา)



ระดับน้ำปัจจุบัน 3.20 ม.รทก.
ระดับตลิ่งต่ำสุด 11.50 ม.รทก.
ระดับท้องน้ำ -2.14 ม.รทก.

สะพานเดชาติวงศ์ - อ.เมือง จ.นครสวรรค์
(ลุ่มน้ำเจ้าพระยา)



ระดับน้ำปัจจุบัน 14.85 ม.รทก.
ระดับตลิ่งต่ำสุด 23.22 ม.รทก.
ระดับท้องน้ำ 11.15 ม.รทก.

บ้านยางมี - อ.โพธิ์ทอง จ.อ่างทอง
(ลุ่มน้ำเจ้าพระยา)



ระดับน้ำปัจจุบันต่ำกว่าสถาฟ
ระดับตลิ่งต่ำสุด - ม.รทก.
ระดับท้องน้ำ - ม.รทก.

บ้านป้อม - อ.พระนครศรีอยุธยา
จ.พระนครศรีอยุธยา (ลุ่มน้ำเจ้าพระยา)



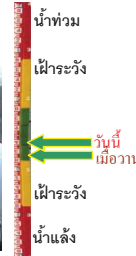
ระดับน้ำปัจจุบัน 7.95 ม.รทก.
ระดับตลิ่งต่ำสุด - ม.รทก.
ระดับท้องน้ำ - ม.รทก.

เสนา - อ.เสนา จ.พระนครศรีอยุธยา
(ลุ่มน้ำเจ้าพระยา)



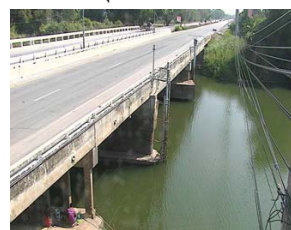
ระดับน้ำปัจจุบัน 0.95 ม.รทก.
ระดับตลิ่งต่ำสุด - ม.รทก.
ระดับท้องน้ำ - ม.รทก.

เชิงสะพานบริรักษ์ - อ.เมือง จ.อุทัยธานี
(ลุ่มน้ำสะแกกรัง)



ระดับน้ำปัจจุบัน 6.45 ม.รทก.
ระดับตลิ่งต่ำสุด 19.90 ม.รทก.
ระดับท้องน้ำ - ม.รทก.

อุทัยใหม่ - อ.เมือง จ.อุทัยธานี
(ลุ่มน้ำเจ้าพระยา)



ระดับน้ำปัจจุบัน 16.50 ม.รทก.
ระดับตลิ่งต่ำสุด - ม.รทก.
ระดับท้องน้ำ - ม.รทก.

สะพานปรีดี - อ.เมือง จ.พระนครศรีอยุธยา
(ลุ่มน้ำเจ้าพระยา)



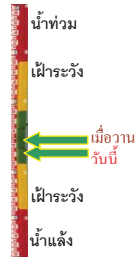
ระดับน้ำปัจจุบัน -0.20 ม.รทก.
ระดับตลิ่งต่ำสุด - ม.รทก.
ระดับท้องน้ำ - ม.รทก.

สะพานบุญรัตนประชานุวัฒน์ - อ.สามพราน
จ.นครปฐม (ลุ่มน้ำท่าจีน)

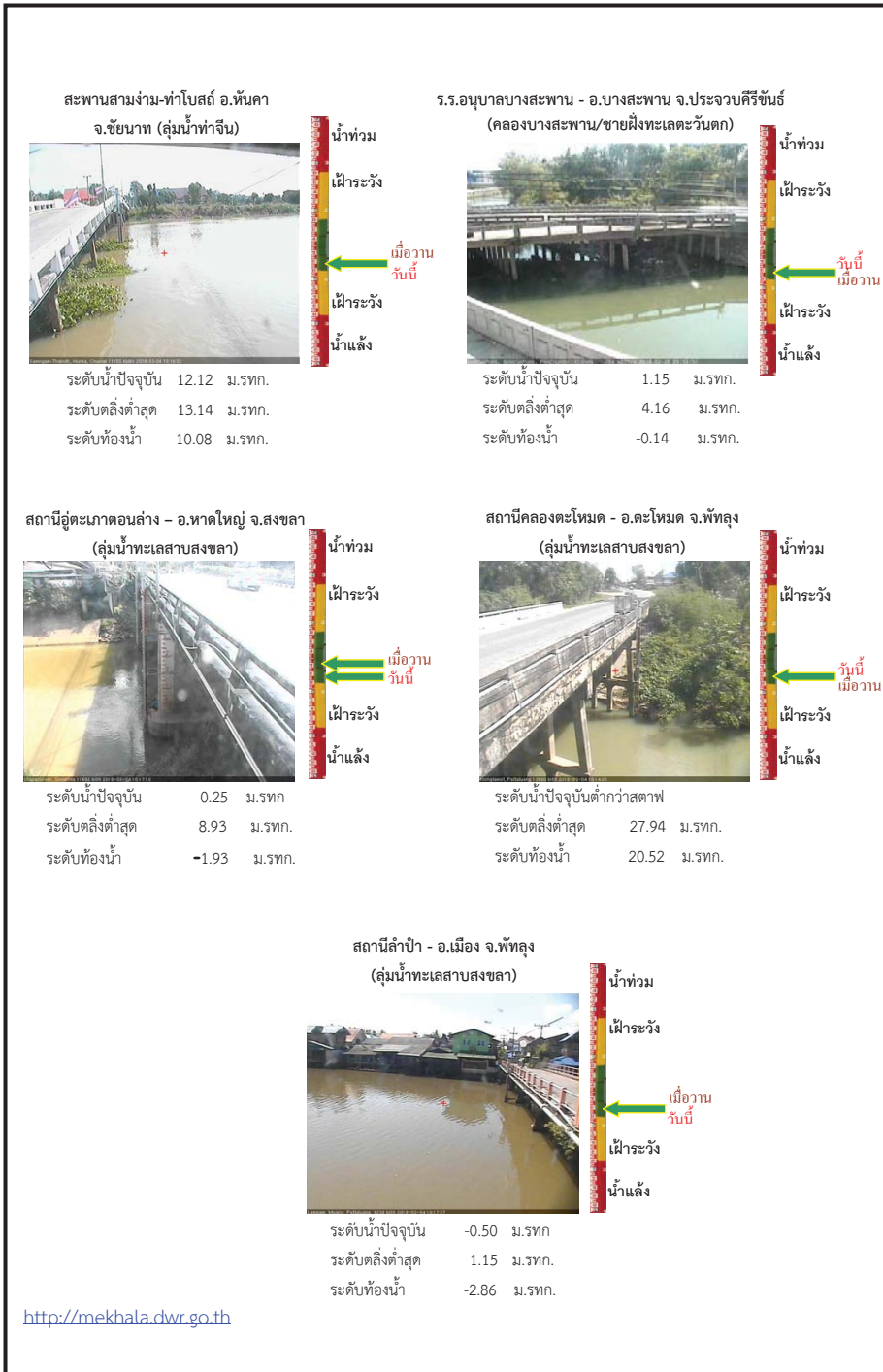


ระดับน้ำปัจจุบัน 0.93 ม.รทก.
ระดับตลิ่งต่ำสุด 1.46 ม.รทก.
ระดับท้องน้ำ -7.22 ม.รทก.

สะพานวัดพระรูป อ.เมือง จ.สุพรรณบุรี
(ลุ่มน้ำท่าจีน)



ระดับน้ำปัจจุบัน 2.25 ม.รทก.
ระดับตลิ่งต่ำสุด 3.32 ม.รทก.
ระดับท้องน้ำ -0.56 ม.รทก.



จังหวัด	สถานที่ตั้งกล้อง	แม่น้ำ/ลุ่มน้ำ	วิกฤติน้ำแล้ง	วิกฤติน้ำท่วม	ระดับน้ำ (ม.รทก.) พ.ศ.2561			สถานการณ์
			ระดับน้อยกว่า	ระดับมากกว่า	2 มี.ค.	4 มี.ค.	5 มี.ค.	
จ.สุโขทัย	สะพานพระเมรุมา อ.เมือง	ยม	42.48	48.59	43.80	43.30	43.10	น้ำปกติ
จ.พิจิตร	สะพานโพทะเล อ.โพทะเล	ยม	22.58	30.63	26.20	26.20	26.00	น้ำปกติ
จ.น่าน	สะพานครน่านพัฒนา อ.เมือง	น่าน	192.17	197.73	N/A	N/A	N/A	น้ำปกติ
จ.อุดรธานี	สถานีห้วยหลวง อ.เมือง	โขง	-	-	N/A	N/A	N/A	น้ำปกติ
จ.เลย	สถานีแม่น้ำเลย อ.เมือง	โขง	-	-	230.20	230.20	230.15	น้ำปกติ
จ.เชียงราย	สถานีห้วยฝาย อ.แม่สาย	แม่สาย/โขง	395.79	396.50	N/A	N/A	N/A	น้ำปกติ
จ.หนองคาย	สง.ส่วนอุทกหนองคาย อ.เมือง	โขง	157.85	166.70	N/A	N/A	N/A	น้ำปกติ
จ.หนองคาย	วัดทุ่งธาตุ อ.โพนพิสัย	ห้วยหลวง/โขงอีสาน	150.50	159.43	N/A	N/A	N/A	น้ำปกติ
จ.นครพนม	บ้านตาบปากน้ำ อ.ท่าอุเทน	น้ำสงคราม/โขงอีสาน	133.42	141.02	N/A	N/A	N/A	น้ำปกติ
จ.นครพนม	เทศบาล ต.นาแก อ.นาแก	ห้วยน้ำท่า/โขงอีสาน	139.05	142.42	142.98	142.98	142.98	น้ำปกติ
จ.นครราชสีมา	ร.ร.เทศบาล 4 อ.เมือง	ลำตะคอง/มูล	174.60	178.00	N/A	N/A	N/A	น้ำปกติ
จ.บุรีรัมย์	สตึก อ.สตึก	มูล	123.13	128.76	N/A	N/A	N/A	น้ำปกติ
จ.สิงห์บุรี	เชิงสะพานสิงห์บุรี อ.เมือง	เจ้าพระยา	3.45	11.50	3.70	3.45	3.20	น้ำปกติ
จ.อ่างทอง	บ้านยางมณี อ.โพธิ์ทอง	เจ้าพระยา	-	9.11	N/A	N/A	N/A	น้ำปกติ
จ.พระนครศรีอยุธยา	บ้านป้อม อ.พระนครศรีอยุธยา	เจ้าพระยา	-	-	N/A	N/A	N/A	น้ำปกติ
จ.พระนครศรีอยุธยา	อ.เสนา	น้อย/เจ้าพระยา	2.00	5.00	1.10	1.40	0.95	น้ำปกติ
จ.พระนครศรีอยุธยา	สะพานปรีดี อ.พระนครศรีอยุธยา	เจ้าพระยา	-	-	-0.30	0.00	-0.20	น้ำปกติ
จ.นครปฐม	สะพานบุรีรัตนประชาวุฒิน อ.สามพราน	ท่าจีน	-5.59	-0.30	0.98	1.08	0.93	น้ำปกติ
จ.สุพรรณบุรี	สะพานวัดพระรูป อ.เมือง	ท่าจีน	-1.26	2.75	3.10	2.45	2.25	น้ำปกติ
จ.สุพรรณบุรี	สะพานข้ามแม่น้ำท่าจีน อ.สามชุก	ท่าจีน	1.55	5.18	N/A	N/A	N/A	น้ำปกติ
จ.ชัยนาท	สะพานสามง่าม-ท่าโบสถ์ อ.หันคา	ท่าจีน	10.69	12.83	12.12	12.12	12.12	น้ำปกติ
จ.จันทบุรี	ตรงข้ามวัดจันทนาราม อ.เมือง	จันทบุรี/อ่าวไทย	0.20	3.73	N/A	N/A	N/A	น้ำปกติ
จ.ประจวบคีรีขันธ์	ร.ร.อนุบาลบางสะพาน อ.บางสะพาน	คลองบางสะพาน/ชายฝั่งทะเลตะวันตก	-	3.30	1.15	1.15	1.15	น้ำปกติ
จ.สุราษฎร์ธานี	สภ.จ.สุราษฎร์ธานี อ.เมือง	ตาปี	-	2.28	N/A	N/A	N/A	น้ำปกติ
จ.สงขลา	สถานีอุทกอุทกขนาดกลาง อ.หาดใหญ่	ทะเลสาบสงขลา	-	-	0.30	0.35	0.25	น้ำปกติ
จ.พัทลุง	สถานีคลองตะโหมด อ.ตะโหมด	ทะเลสาบสงขลา	-	-	N/A	N/A	N/A	น้ำปกติ
จ.พัทลุง	สถานีลำปำ อ.เมือง	ทะเลสาบสงขลา	-	-	-0.40	-0.50	-0.50	น้ำปกติ

<http://mekhala.dwr.go.th>

****ม.รทก.** คือ เมตรเทียบกับระดับน้ำทะเลปานกลาง

**** ระดับน้ำทะเลปานกลาง** (Mean Sea Level) หรือ ร.ท.ก. เป็นค่าการวัด ระดับน้ำทะเลขึ้นสูงสุด (High Tide : HT) และลงต่ำสุด (Low Tide : LT) ของแต่ละวันในช่วงระยะเวลาที่กำหนด แล้วนำค่ามาเฉลี่ยเป็นระดับน้ำทะเลปานกลาง สำหรับระยะเวลาที่ทำการรังวัดโดยทั่วไปจะต้องวัดเป็นเวลา ๑๘.๖ ปี ตามวัฏจักรของน้ำ ระดับน้ำทะเลปานกลางของแต่ละบริเวณทั่วโลกอาจจะมีค่าสูงไม่เท่ากัน

ในประเทศไทยใช้เวลาในการวัด ๕ ปี โดยเลือกที่ตำบลเกาะหลัก จังหวัดประจวบคีรีขันธ์ เป็นที่วัด แล้วนำมาหาค่าเฉลี่ย เพื่อใช้เป็นค่าระดับน้ำทะเลปานกลาง ใ้มีค่า ๐.๐๐๐ เมตร ทำการถ่ายโยงมายังหมุด BM-A (ซึ่งถือว่าเป็นหมุดหลักฐานหมุดแรกของประเทศไทย) ซึ่งมีค่าระดับน้ำทะเลปานกลาง ๑.๔๔๗๗ เมตร