



รายงานการเฝ้าระวังติดตามสถานการณ์น้ำ ๒๔ ชั่วโมง

ศูนย์ป้องกันวิกฤติน้ำ กรมทรัพยากรน้ำ กระทรวงทรัพยากรธรรมชาติและสิ่งแวดล้อม
โทรศัพท์ ๐ ๒๒๙๘ ๖๖๓๑ โทรสาร ๐ ๒๒๙๘ ๖๖๒๙ <http://www.dwr.go.th>

รายงานฉบับที่ ๑๓๕/๒๕๖๑

เวลา ๐๘.๐๐ น.

วันที่ ๙ มีนาคม ๒๕๖๑

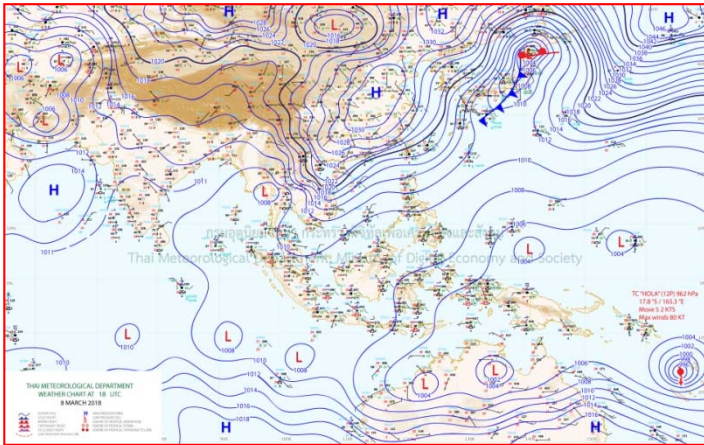
เรื่อง รายงานการเฝ้าระวังติดตามสถานการณ์น้ำ ๒๔ ชั่วโมง

เรียนร.ม.ท.ส. เลขานุการ ร.ม.ท.ส.ปท.ท.ส. รอง ปท.ท.ส. อท.น. รอง อท.น. และหน่วยงานที่เกี่ยวข้อง

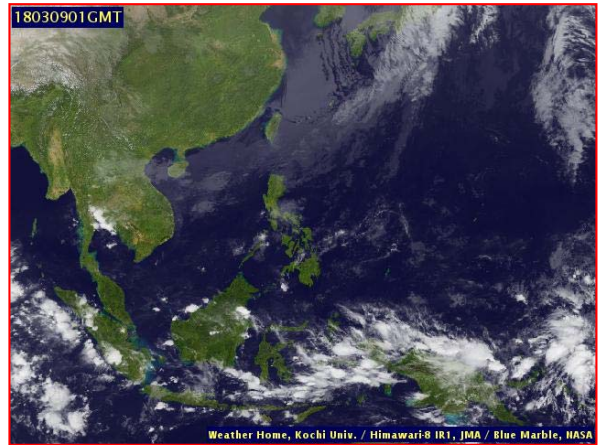
กรมทรัพยากรน้ำขอรายงานการเฝ้าระวังและติดตามสถานการณ์น้ำ ประจำวันที่ ๙ มีนาคม ๒๕๖๑ ดังนี้

๑. สภาวะอากาศ เวลา ๐๖.๐๐ น. (ที่มา: กรมอุตุนิยมวิทยา)

พยากรณ์อากาศ ๒๔ ชั่วโมงข้างหน้า บริเวณประเทศไทยจะมีพายุฤดูร้อนเกิดขึ้นต่อไปอีกหนึ่งวัน โดยมีพายุฝนฟ้าคะนองและลมกระโชกแรงกับมีลูกเห็บตกบางพื้นที่บริเวณประเทศไทยตอนบน ขอให้ประชาชนบริเวณดังกล่าวหลีกเลี่ยงการอยู่ในที่โล่งแจ้ง ใต้ต้นไม้ใหญ่ และป้ายโฆษณาที่ไม่แข็งแรง รวมถึงระวังอันตรายจากฟ้าผ่า สำหรับเกษตรกรควรระวังความเสียหายที่จะเกิดต่อผลผลิตทางการเกษตรไว้ด้วย

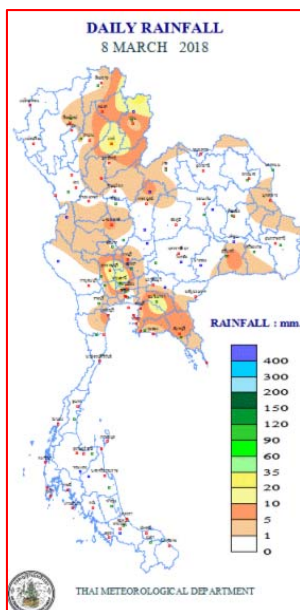


แผนที่อากาศ วันที่ ๙ มี.ค. ๒๕๖๑ เวลา ๐๑.๐๐ น.



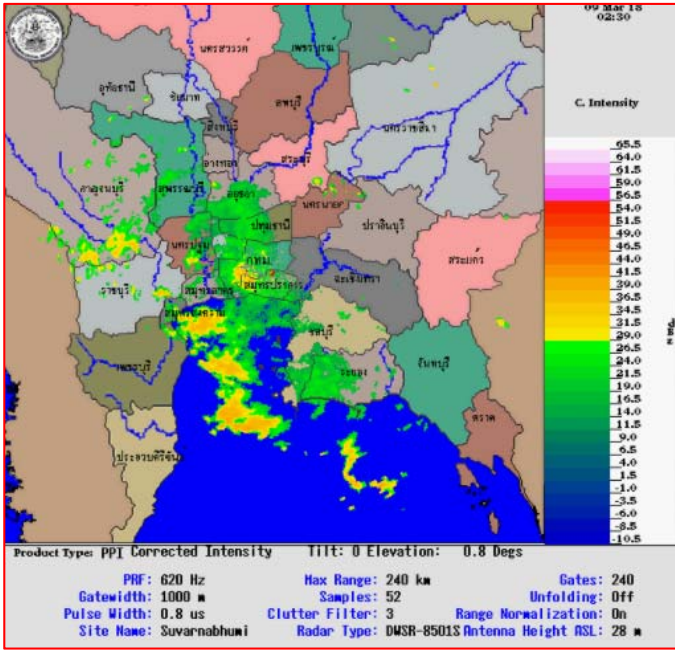
ภาพถ่ายจากดาวเทียม วันที่ ๙ มี.ค. ๒๕๖๑ เวลา ๐๘.๐๐ น.

๒. ปริมาณฝนสะสม ณ เวลา ๐๗.๐๐ น. (เมื่อวาน) - ๐๗.๐๐ น. (วันนี้) (ที่มา: กรมอุตุนิยมวิทยา)

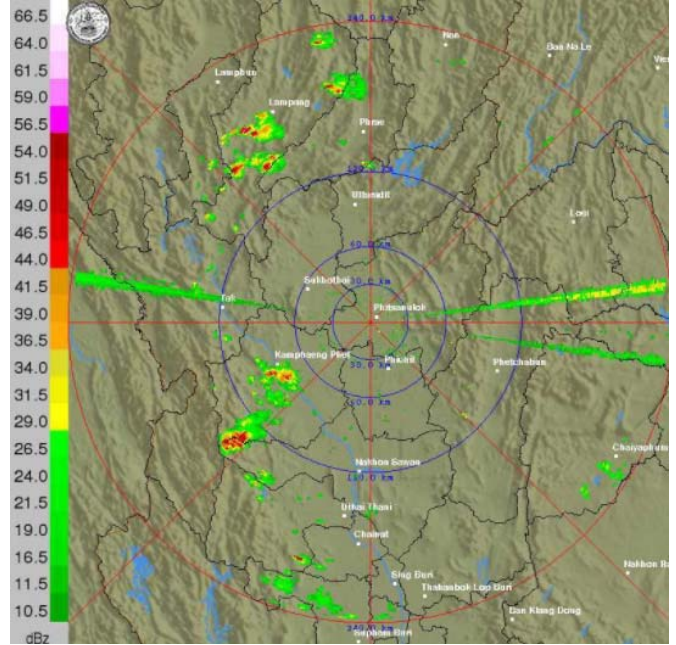


จุดตรวจวัด	ปริมาณฝน (มม.)
จ.ปทุมธานี (สภข.)	๒๕.๗
จ.น่าน (ทุ่งช้าง)	๒๔.๑
จ.สุพรรณบุรี	๑๙.๐
จ.ฉะเชิงเทรา	๑๗.๕
จ.ชลบุรี (พัทยา)	๑๗.๐
จ.น่าน (ท่าวังผา)	๑๑.๕
จ.สุรินทร์	๑๑.๑

๓.เรดาร์ตรวจอากาศ ณ วันที่ ๙ มีนาคม ๒๕๖๑ (ที่มา: กรมอุตุนิยมวิทยา)



สถานีสุวรรณภูมิ เวลา ๐๙.๓๐ น.



สถานีพิษณุโลก เวลา ๐๙.๔๕ น.

จากเรดาร์ตรวจอากาศจะพบว่ามียกลุ่มเมฆฝนกระจายบริเวณพื้นที่ภาคเหนือ ภาคตะวันออกเฉียงเหนือ ภาคกลาง ภาคตะวันออก และภาคใต้ของประเทศไทย

๔.สถานการณ์น้ำในอ่างเก็บน้ำขนาดใหญ่ ณ วันที่ ๘ มีนาคม ๒๕๖๑(ที่มา: กรมชลประทาน)

สภาพน้ำในอ่างเก็บน้ำขนาดใหญ่ปริมาตรน้ำในอ่างฯ ๕๐,๗๗๒ ล้านลบ.ม.คิดเป็นร้อยละ ๗๒ (ปริมาตรน้ำใช้การได้ ๒๗,๒๒๘ ล้านลบ.ม. คิดเป็นร้อยละ๕๘) ปริมาตรน้ำในอ่างฯเทียบกับปี ๒๕๖๐ (๔๓,๗๘๔ ล้านลบ.ม.คิดเป็นร้อยละ๖๒) มากกว่าปี ๒๕๖๐จำนวน ๖,๙๘๘ ล้านลบ.ม. ปริมาณน้ำไหลลงอ่างฯจำนวน ๒๘.๐๖ ล้านลบ.ม.ปริมาณน้ำระบายจำนวน ๑๓๑.๔๓ ล้านลบ.ม. สามารถรับน้ำได้อีก ๒๐,๐๖๗ ล้านลบ.ม.

อ่างเก็บน้ำ	ปริมาตรน้ำในอ่าง		ปริมาตรน้ำใช้การได้		ปริมาตรน้ำไหลลงอ่าง		ปริมาตรน้ำระบาย		ปริมาตรน้ำรับได้อีก (ล้าน ม.³) (ความจุที่ รนส.- ปริมาตรน้ำปัจจุบัน)
	ปริมาตร (ล้าน ม.³)	% น้ำเก็บกัก	ปริมาตร (ล้าน ม.³)	% น้ำใช้การ	วันนี้ (ล้าน ม.³)	เมื่อวาน (ล้าน ม.³)	วันนี้ (ล้าน ม.³)	เมื่อวาน (ล้าน ม.³)	
๑.ภูมิพล	๘,๙๒๗	๖๖	๕,๑๒๗	๕๓	๐.๐๐	๐.๐๐	๒๕.๐๐	๒๕.๐๐	๔,๕๓๕
๒.สิริกิติ์	๖,๔๕๑	๖๘	๓,๖๐๑	๕๔	๒.๓๓	๔.๕๕	๒๔.๙๘	๒๕.๐๘	๔,๐๕๗
๓.จุฬารัตน์	๑๒๔	๗๖	๘๗	๖๙	๐.๒๒	๐.๐๐	๐.๘๑	๐.๘๗	๕๗
๔.อุบลรัตน์	๑,๔๖๔	๖๐	๘๘๓	๔๘	๖.๗๗	๐.๐๐	๘.๑๐	๘.๐๙	๓,๑๗๖
๕.ลำปาง	๑,๒๖๙	๖๔	๑,๑๖๙	๖๒	๐.๐๐	๐.๐๔	๖.๙๐	๖.๙๔	๑,๑๘๑
๖.สิรินธร	๑,๒๘๕	๖๕	๔๕๔	๔๐	๓.๑๘	๑.๙๙	๐.๐๐	๑.๐๓	๖๘๑
๗.ป่าสักชลสิทธิ์	๕๒๐	๕๔	๕๑๗	๕๔	๑.๘๕	๐.๐๐	๒.๖๑	๒.๖๑	๔๔๐
๘.ศรีนครินทร์	๑๕,๐๑๕	๘๕	๔,๗๕๐	๖๔	๑.๕๓	๒.๐๘	๑๔.๑๑	๑๔.๐๒	๓,๗๕๕
๙.วชิราลงกรณ์	๕,๙๖๙	๖๗	๒,๙๕๗	๕๑	๐.๐๐	๐.๐๐	๑๙.๐๗	๑๘.๗๑	๕,๐๓๑
๑๐.ขุนด่านปราการชล	๑๓๐	๕๘	๑๒๕	๕๗	๐.๐๐	๐.๐๐	๐.๗๓	๐.๖๗	๙๕
๑๑.รัชชประภา	๔,๒๑๑	๗๕	๒,๘๖๐	๖๗	๓.๑๘	๐.๘๑	๔.๐๘	๓.๒๓	๑,๙๓๓
๑๒.บางบาล	๑,๓๕๕	๙๓	๑,๐๗๙	๙๒	๔.๓๘	๓.๑๓	๓.๑๔	๒.๙๓	๒๓๕

๕. สถานการณ์น้ำในประเทศ ณ วันที่ ๖ - ๙ มีนาคม ๒๕๖๑ (ที่มา: กรมชลประทาน)

สถานี	แม่น้ำ	อำเภอ	จังหวัด	ระดับตลิ่ง (ม.รทก.)	ระดับน้ำ (ม.รทก.)				แนวโน้ม	เปรียบเทียบระดับตลิ่ง
					อังคาร	พุธ	พฤหัสบดี	ศุกร์		
					๖ มี.ค.	๗ มี.ค.	๘ มี.ค.	๙ มี.ค.		
P.๑	ปัง	เมือง	เชียงใหม่	๓.๗๐	๑.๒๘	๑.๑๕	๑.๒๕	๑.๐๒	ลดลง	-๒.๖๘
W.๑C	วัง	เมือง	ลำปาง	๕.๒๐	-๐.๔๔	-๐.๔๗	-๐.๔๙	-๐.๔๑	เพิ่มขึ้น	-๕.๖๑
Y.๑๖	ยม	บางระกำ	พิษณุโลก	๗.๒๘	๒.๔๐	๒.๑๕	๒.๑๕	๒.๑๐	ลดลง	-๕.๑๘
N.๗A	น่าน	เมือง	พิจิตร	๑๑.๑๘	๓.๓๔	๓.๔๗	๓.๕๐	๓.๓๙	ลดลง	-๗.๗๙
C.๑๓	เจ้าพระยา	สรรพยา	ชัยนาท	๑๖.๓๔	๖.๓๑	๖.๐๐	๖.๑๓	๖.๑๑	ลดลง	-๑๐.๒๓
M.๖A	มูล	สตึก	บุรีรัมย์	๖.๐๐	๐.๒๗	๐.๒๗	๐.๓๐	๐.๓๐	ทรงตัว	-๕.๗๐
M.๗	มูล	เมือง	อุบลราชธานี	๗.๐๐	๑.๗๘	๑.๗๘	๑.๗๕	๑.๗๕	ทรงตัว	-๕.๒๕
M.๑๙๑	ลำตะคอง	เมือง	นครราชสีมา	๓.๐๐	๑.๐๔	๐.๙๘	๐.๙๐	๐.๙๑	เพิ่มขึ้น	-๒.๐๙
M.๒๖A	ลำชี	กระสัง	บุรีรัมย์	๙.๐๐	๑.๑๘	๑.๑๘	๑.๑๙	๑.๑๘	ลดลง	-๗.๘๒
M.๖๙	ลำเซบก	ตระการพืชผล	อุบลราชธานี	๗.๓๐	๔.๖๔	๔.๖๔	๔.๖๔	๔.๖๔	ทรงตัว	-๒.๖๖
X.๖๔	คลองท่าแซะ	ท่าแซะ	ชุมพร	๑๗.๑๓	๗.๖๕	๗.๖๕	๗.๘๓	๗.๖๗	ลดลง	-๙.๔๖
X.๑๔๙	คลองกลาย	นบพิตำ	นครศรีธรรมราช	๓๓.๙๖	๒๙.๐๔	๒๙.๐๓	๒๙.๐๓	๒๙.๐๒	ลดลง	-๔.๙๔
X.๒๗๔	แม่น้ำโก-ลก	แว้ง	นราธิวาส	๒๔.๑๘	๑๘.๕๘	๑๘.๕๗	๑๘.๙๕	๑๘.๖๓	ลดลง	-๕.๕๕
X.๓๗A	แม่น้ำตาปี	พระแสง	สุราษฎร์ธานี	๑๐.๗๖	๕.๐๔	๕.๐๓	๔.๙๙	๔.๙๗	ลดลง	-๕.๗๙

*** ยังไม่ได้รับรายงาน

๖. สถานการณ์น้ำในพื้นที่ลุ่มน้ำโขง ณ วันที่ ๒๖ กุมภาพันธ์ ๒๕๖๑ (ที่มา: Mekong River Commission (MRC))

สถานี	ปริมาณฝน ๒๔ ชม. (มม)	ระดับอ้างอิง (ม.รทก.)	ระดับตลิ่ง (ม.)	ระดับน้ำ (ม.) ๒๖ ก.พ.	เปรียบเทียบระดับตลิ่ง	ระดับน้ำคาดการณ์ (ม.)			แนวโน้ม
						๒๗ ก.พ.	๒๘ ก.พ.	๑ มี.ค.	
อ.เชียงแสน จ.เชียงราย	๐.๐	๓๕๗.๑๑๐	๑๒.๘๐	๒.๖๘	-๑๐.๑๒	๒.๘๒	๒.๖๘	๒.๔๕	เพิ่มขึ้น
อ.เชียงคาน จ.เลย	๐.๐	๑๙๔.๑๑๘	๑๖.๐๐	๔.๓๗	-๑๑.๖๓	๔.๔๒	๔.๔๙	๔.๔๕	เพิ่มขึ้น
อ.เมือง จ.หนองคาย	๐.๐	๑๕๓.๖๔๘	๑๒.๒๐	๑.๓๙	-๑๐.๘๑	๑.๓๓	๑.๑๐	๐.๙๕	ลดลง
อ.เมือง จ.นครพนม	๐.๐	๑๓๐.๙๖๑	๑๒.๐๐	๑.๔๗	-๑๐.๕๓	๑.๓๗	๑.๑๕	๑.๑๐	ลดลง
อ.เมือง จ.มุกดาหาร	๐.๐	๑๒๔.๒๑๙	๑๒.๕๐	๑.๙๗	-๑๐.๕๓	๑.๙๐	๑.๗๖	๑.๕๔	ลดลง
อ.โขงเจียม จ.อุบลราชธานี	๐.๐	๘๙.๐๓๐	๑๔.๕๐	๒.๒๙	-๑๒.๒๑	๒.๒๐	๒.๐๐	๑.๘๕	ลดลง

๖. สถานการณ์เตือนภัย Early Warning ณ วันที่ ๙ มีนาคม ๒๕๖๑ (ที่มา: สำนักวิจัย พัฒนาและอุทกวิทยา กรมทรัพยากรน้ำ) [เวลา ๑๕.๐๐ น.(เมื่อวาน) - ๐๘.๐๐ น.(วันนี้)]

การแจ้งเตือน	สถานี	การแจ้งเตือน
เตือนสีแดง (อพยพ)	-	-
เตือนสีเหลือง (เตือนภัย)	-	-
เตือนสีเขียว (เฝ้าระวัง)	-	-

๗. สถานการณ์ธรณีพิบัติภัย ณ วันที่ ๘ มีนาคม ๒๕๖๑ (ที่มา : กรมทรัพยากรธรณี)

ไม่มีสถานการณ์ธรณีพิบัติภัย

๘. เหตุการณ์วิกฤตน้ำปัจจุบัน ณ วันที่ ๙ มีนาคม ๒๕๖๑ [เวลา ๑๕.๐๐ น.(เมื่อวาน) - ๐๘.๐๐ น.(วันนี้)]

ไม่มีเหตุการณ์วิกฤตน้ำ

๙.สถานการณ์อุทกภัย ณ วันที่ ๙ มีนาคม ๒๕๖๑(ที่มา :กรมป้องกันและบรรเทาสาธารณภัย)

ไม่มีสถานการณ์

๑๐. การคาดหมายลักษณะอากาศ ๗ วันข้างหน้า (ระหว่างวันที่ ๘ - ๑๔ มีนาคม ๒๕๖๑)

ในช่วงวันที่ ๘-๙ มี.ค. บริเวณประเทศไทยตอนบนจะมีพายุฤดูร้อนเกิดขึ้น โดยมีลักษณะของพายุฝนฟ้าคะนอง ลมกระโชกแรง และลูกเห็บตกได้บางพื้นที่

ในช่วงวันที่ ๑๐-๑๑ มี.ค.ประเทศไทยตอนบนมีฝนลดลง สำหรับภาคใต้มีฝนเพิ่มขึ้น ส่วนคลื่นลมบริเวณภาคใต้มีกำลังปานกลางโดยมีคลื่นสูงประมาณ ๒ เมตร หลังจากนั้นในช่วงวันที่ ๑๒-๑๔ มี.ค.ประเทศไทยตอนบนมีอุณหภูมิสูงขึ้นกับมีอากาศร้อน ส่วนภาคใต้มีฝนลดลงและคลื่นลมมีกำลังอ่อนลงข้อควรระวัง

ในช่วงวันที่ ๘-๙ มี.ค. ขอให้ประชาชนบริเวณประเทศไทยตอนบนหลีกเลี่ยงการอยู่ในที่โล่งแจ้ง ใต้ต้นไม้ใหญ่ และป้ายโฆษณาที่ไม่แข็งแรง รวมถึงระวังอันตรายจากการเกิดฟ้าผ่า สำหรับเกษตรกรควรระวังความเสียหายที่จะเกิดต่อผลผลิตทางการเกษตรไว้ด้วย ส่วนในช่วงวันที่ ๙-๑๑ มี.ค. ชาวเรือบริเวณอ่าวไทยควรเดินเรือด้วยความระมัดระวังไว้ด้วย

๑๑.การช่วยเหลือเพื่อบรรเทาสถานการณ์อุทกภัย (กรมทรัพยากรน้ำ)

สรุปการสูบน้ำ และบริการน้ำดื่ม เพื่อช่วยเหลือสถานการณ์ภัยแล้งและอุทกภัยตั้งแต่ ๓ มกราคม - ๗ มีนาคม พ.ศ. ๒๕๖๑

หน่วย งาน	จังหวัด	ปริมาณสูบน้ำ (ลบ.ม.)	ปริมาณแจกจ่าย น้ำ (ลิตร)	ประโยชน์ที่ได้รับ		
				อุปโภค-บริโภค		
				ครัวเรือน	ประชากร	พื้นที่
ภาค ๓	อุดรธานี	๑๖๖,๓๐๐	-	๕๕๐	๑,๕๐๐	๓๕๐
	สกลนคร	๕๑๖,๐๐๐	-	๑,๑๕๒	๔,๐๙๗	๑,๓๕๐
	นครพนม	๑๗๙,๗๐๐	-	๕๙๘	๓,๙๐๐	๒๕๙
ภาค ๔	มหาสารคาม	๔๔๕,๑๔๐	-	๑๓๕	๕๔๖	-
	ขอนแก่น	๗๔๓,๖๔๐	-	๘๓๘	๔,๐๘๖	-
ภาค ๖	ปราจีนบุรี	๑,๐๖๗,๒๐๐	-	๒,๒๕๑	๖,๘๒๐	๑,๖๕๐
		๓,๑๑๗,๙๘๐	-	๕,๕๒๔	๒๐,๙๔๙	๓,๖๐๙

จึงเรียนมาเพื่อโปรดทราบ

นายวรศาสน์ อภัยพงษ์
อธิบดีกรมทรัพยากรน้ำ