

รายงานสถานการณ์น้ำรายวัน

เสนอโดย

ศูนย์เมขลา

ศูนย์ป้องกันวิกฤติน้ำ

กรมทรัพยากรน้ำ

ประจำวันที่ ๙ มีนาคม ๒๕๖๑

สารบัญ

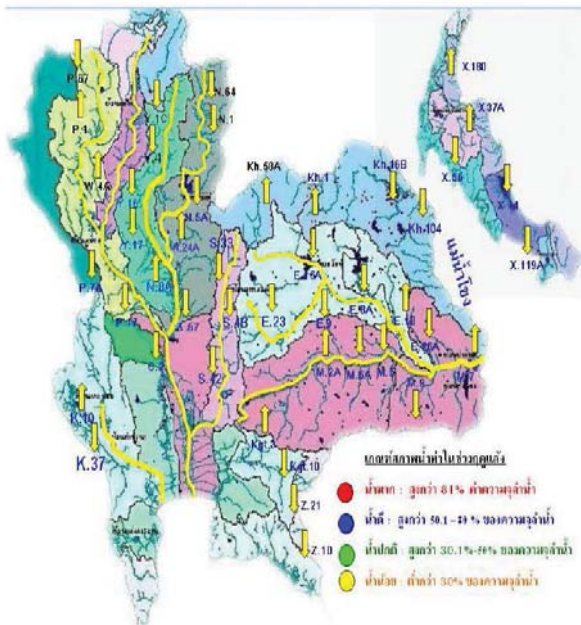
- ๑) สรุปสถานการณ์น้ำ
- ๒) ปริมาณฝนสะสมปี พ.ศ. ๒๕๖๐ และ ๒๕๖๑ เทียบค่าเฉลี่ย ๓๐ ปี
- ๓) สถานการณ์น้ำในอ่างเก็บน้ำขนาดใหญ่ และขนาดกลาง
- ๔) สถานการณ์น้ำในลำน้ำ
- ๕) รายงานสถานการณ์น้ำรายลุ่มน้ำ
- ๖) รายงานระดับน้ำจากกล้อง CCTV



สรุปสถานการณ์น้ำ



น้ำในลำน้ำสายหลักส่วนใหญ่อยู่ในสถานะน้ำน้อย

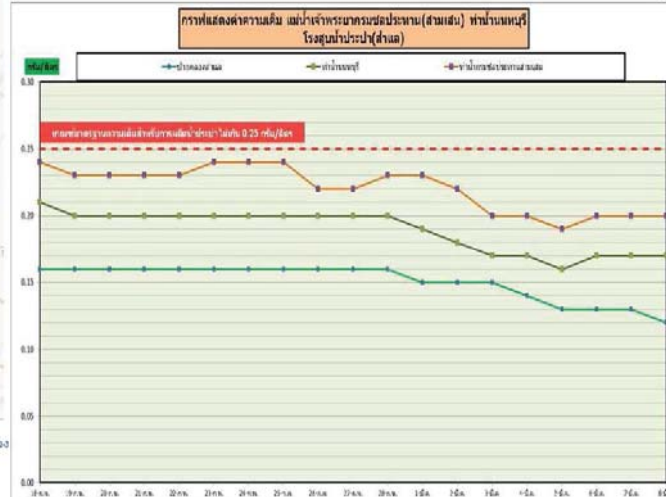
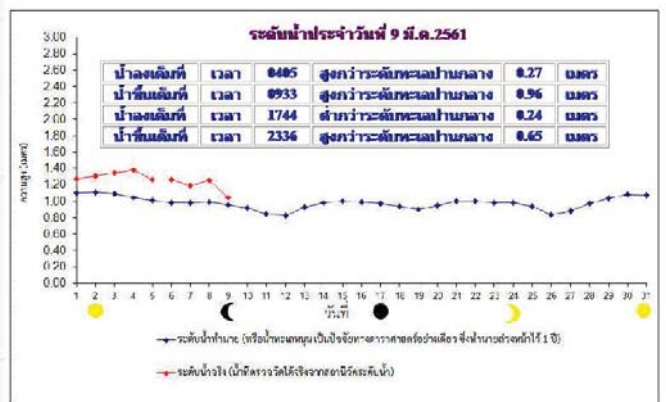


แม่น้ำ	สถานี	ที่ตั้งสถานี	คัต	ความจุ	ระดับน้ำ	ปริมาณน้ำ		ค่า(+) สูง(+) ความสูง	อยู่ใน เกณฑ์	แนวโน้ม		
						วันที่	เมื่อวาน					
1. ปิง	P.1	สะพานควรี	อำนาจเมือง	จังหวัดเชียงใหม่	3.70	490	1.02	3	9	-2.68	ปกติ	ลดลง
	P.7A	สะพานข้ามวัดชยาง	อำนาจเมือง	จังหวัดกำแพงเพชร	5.87	4,035	1.03	312	332	-4.84	ปกติ	ลดลง
	P.17	บ้านท่าอิฐ	อำนาจนครสวรรค์	จังหวัดนครสวรรค์	38.08	1,815	35.14	207	211	-2.94	ปกติ	ลดลง
2. วัง	W.4A	บ้านวังพัน	อำนาจนครสวรรค์	จังหวัดตาก	6.10	458	0.91	-	-	-3.19	N/A	N/A
	Y.1C	สะพานข้ามน้ำใต้	อำนาจเมือง	จังหวัดแพร่	8.20	1,000	0.11	2	4	-8.00	ปกติ	ลดลง
3. ชน	Y.16	บ้านกระบก	อำนาจกระบก	จังหวัดพิษณุโลก	7.00	376	2.10	-	-	-4.90	N/A	N/A
	N.1	หน้าสำนักงานป่าไม้	อำนาจเมือง	จังหวัดน่าน	7.00	1,265	-0.20	4	4	-7.20	ปกติ	เพิ่มขึ้น
4. น่าน	N.5A	สะพานเอกาทศรถ	อำนาจเมือง	จังหวัดพิษณุโลก	10.54	1,452	2.69	228	239	-7.85	ปกติ	ลดลง
	N.67	สะพานข้ามลำน้ำ	อำนาจอุ้มผาง	จังหวัดนครสวรรค์	28.30	1,520	20.87	281	284	-7.43	ปกติ	ลดลง
	M.6A	บ้านสะป๊อก	อำนาจสะป๊อก	จังหวัดสุโขทัย	6.05	440	0.30	-	-	-5.70	N/A	N/A
5. มูล	M.9	บ้านหนองขี้เหล็ก	อำนาจเมือง	จังหวัดพิจิตร	9.00	220	5.63	-	-	-3.37	N/A	N/A
	M.7	สะพานข้ามลำน้ำปาด	อำนาจเมือง	จังหวัดสุพรรณบุรี	7.00	2,300	1.75	23	23	-5.25	ปกติ	ทรงตัว
	M.10	บ้านกระวี	อำนาจเมือง	จังหวัดนครสวรรค์	11.00	300	5.64	-	-	-5.36	N/A	N/A
6. บางปะกง	B.3	บ้านกระวี	อำนาจบ้านกระวี	จังหวัดฉะเชิงเทรา	10.20	658	1.08	26	24	-9.12	ปกติ	เพิ่มขึ้น
	X.15B	สะพานข้ามลำน้ำ	อำนาจท่ามะ	จังหวัดสุพรรณบุรี	12.00	930	3.15	7	16	-8.85	ปกติ	ลดลง
9. ลำปำ	X.37A	บ้านท่าดินแดง	อำนาจสะพาน	จังหวัดสุราษฎร์ธานี	10.76	489	4.97	27	28	-5.79	ปกติ	ลดลง
	X.119A	บ้านท่ามะลิ	อำนาจอุ้งใหญ่-ลอก	จังหวัดบราเวิล	8.20	219	3.96	21	12	-4.24	ปกติ	เพิ่มขึ้น

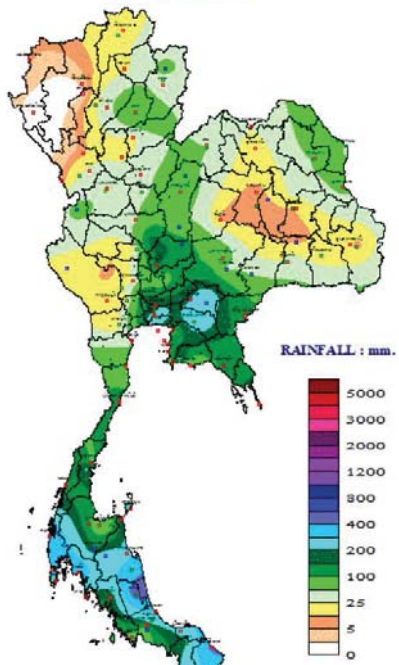
หมายเหตุ : เครื่องหมาย - หมายถึง ไม่ได้มีรายงาน



ข้อมูลจากเครื่องวัดคุณภาพน้ำ เป็นข้อมูลเพื่อใช้ในการเฝ้าระวังคุณภาพน้ำต้นน้ำสำหรับการผลิตน้ำประปาของการประปาส่วนกลาง
เกณฑ์ค่าเฉลี่ย : ความเค็ม <0.25 g/l, ความนำไฟฟ้า <500 µS/cm, ออกซิเจนในน้ำ >2 mg/l, กรด-ด่าง ระหว่าง 5-9
เกณฑ์ค่ามาตรฐานประปา : ความเค็ม <1.80 g/l และ ความเป็นกรด-ด่าง <1.80 g/l (อ้างอิงค่าคุณภาพน้ำ)
เกณฑ์สำหรับการเกษตร : ความเค็ม <2 g/l, ความนำไฟฟ้า <4,000 µS/cm

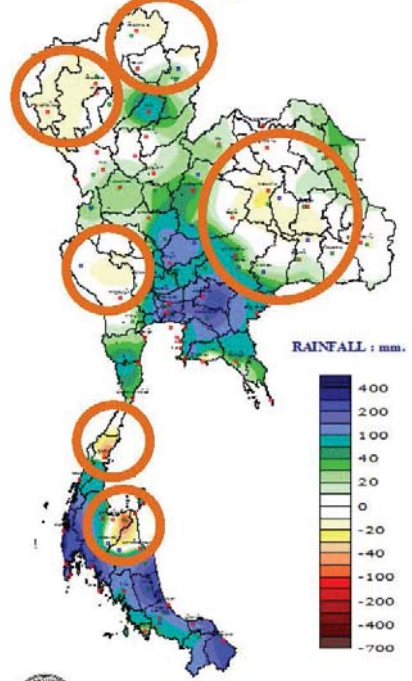


TOTAL RAINFALL FROM 1 JANUARY
TO 8 มีนาคม 2018



THAI METEOROLOGICAL DEPARTMENT

DEPARTURE FROM NORMAL
TO 8 มีนาคม



THAI METEOROLOGICAL DEPARTMENT

ปริมาณฝนสะสมปี

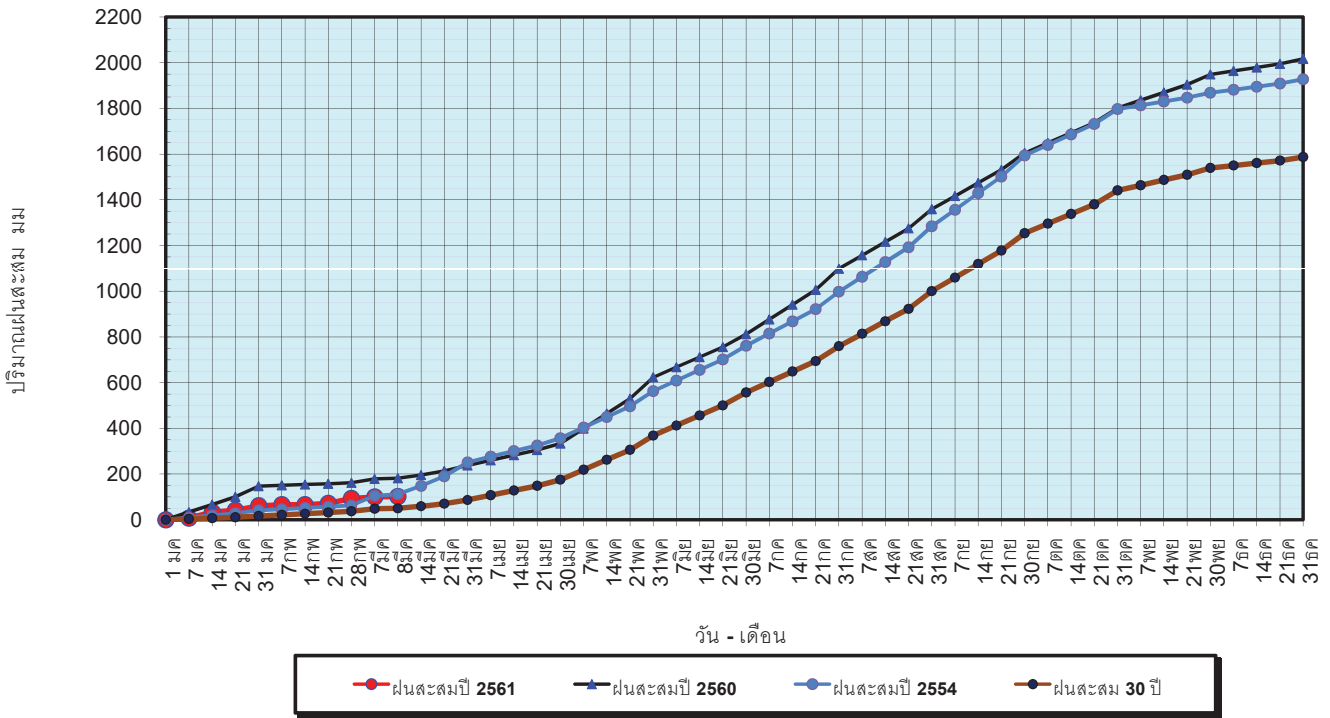
พ.ศ. ๒๕๖๐ และ ๒๕๖๑

เทียบค่าเฉลี่ย ๓๐ ปี



วันที่ 8 มีนาคม 2561
 ฝน30ปี = 50.17 มม. (สะสมทั้งปี = 1,587.70 มม.)
 ปี60 = 181.26 มม. (สะสมทั้งปี = 2,016.75 มม.)
 ปี61 = 101.51 มม.
 เปรียบเทียบกับ ปี 60 **มีค่าน้อยกว่า** -79.74 มม.
 เปรียบเทียบกับฝนเฉลี่ย 30 ปี **มีค่ามากกว่า** 51.34 มม.

ปริมาณฝนสะสมปี 2554-2560-2561 เทียบกับค่าเฉลี่ย 30 ปี

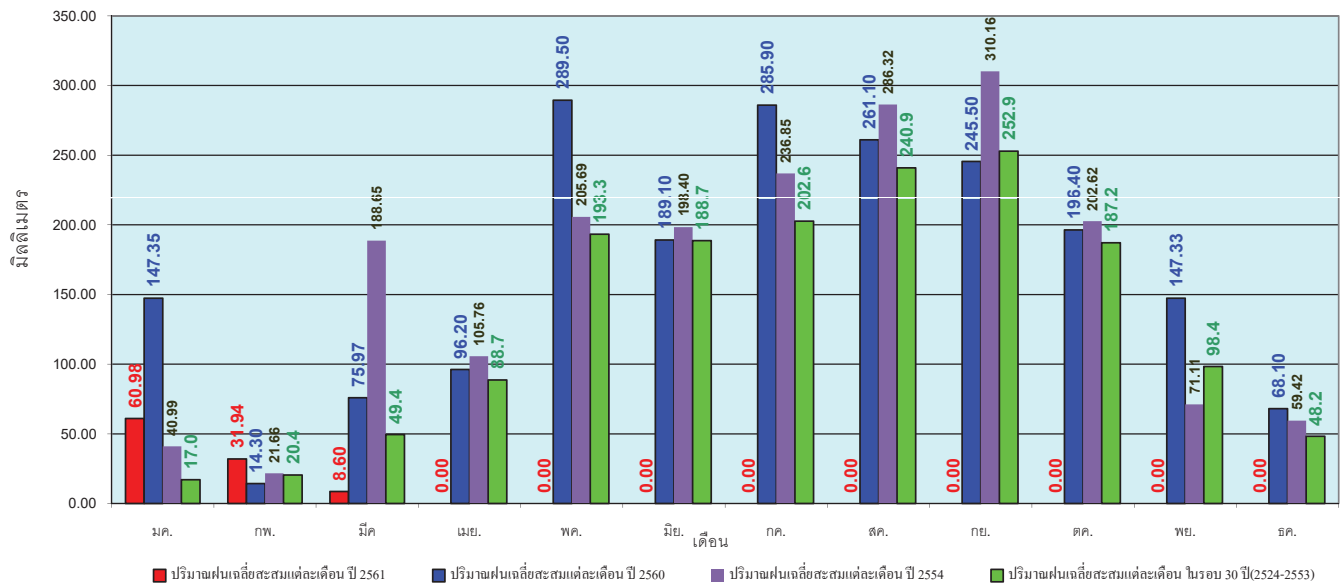


ข้อมูลจากกรมอุตุนิยมวิทยาจำนวน 122
 สถานีข้อมูลปริมาณฝนสะสมถึง วันที่
 8 มีนาคม 2561



วันที่ 8 มีนาคม 2561
 ฝน30ปี = 50.17 มม. (สะสมทั้งปี = 1,587.50 มม.)
 ปี60 = 181.26 มม. (สะสมทั้งปี = 2,016.75 มม.)
 ปี61 = 101.51 มม.
 เปรียบเทียบกับ ปี 60 **มีค่าน้อยกว่า** -79.74 มม.
 เปรียบเทียบกับฝนเฉลี่ย 30 ปี **มีค่ามากกว่า** 51.34 มม.

ปริมาณฝนเฉลี่ยรายเดือนของประเทศ

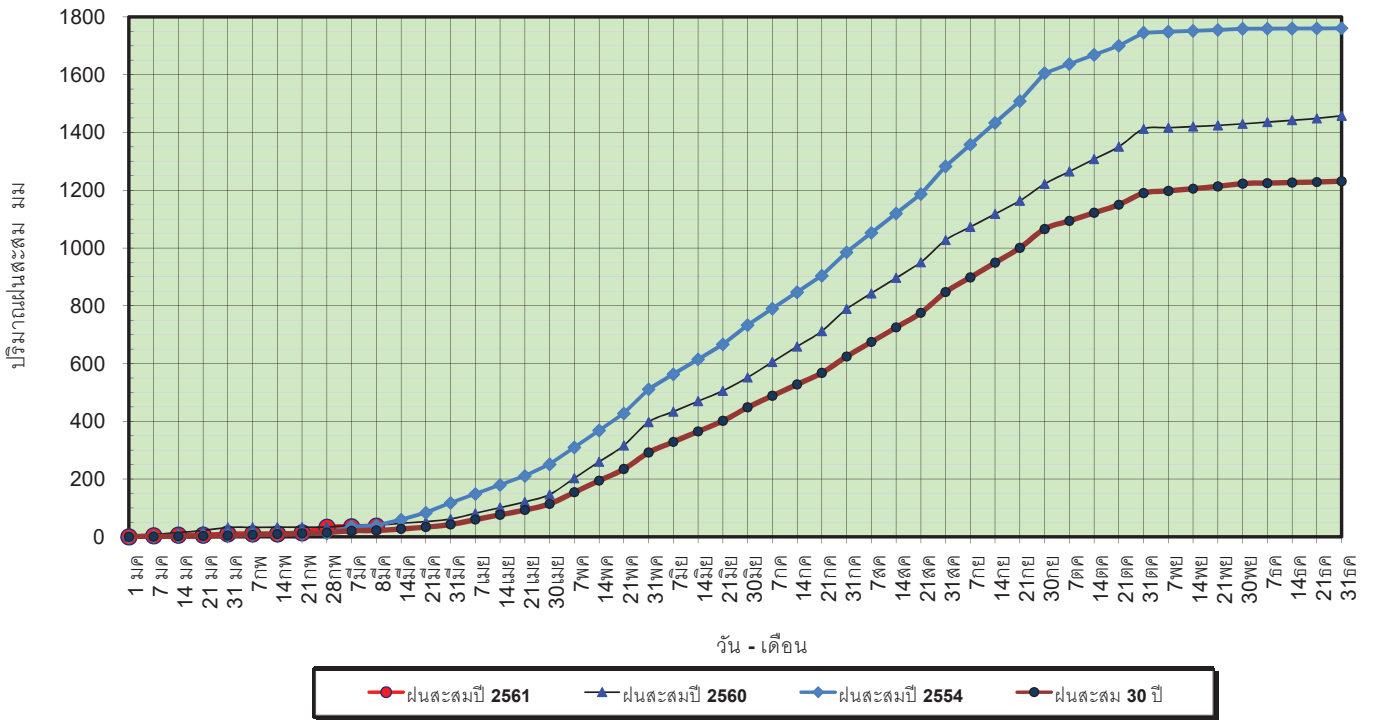


ข้อมูลจากกรมอุตุนิยมวิทยาจำนวน 122
 สถานีข้อมูลปริมาณฝนสะสมถึง วันที่
 8 มีนาคม 2561



วันที่ 8 มีนาคม 2561
 ฝน30ปี = 22.25 มม. (สะสมทั้งปี = 1,230.90 มม.)
 ปี60 = 40.97 มม. (สะสมทั้งปี = 1,457.30 มม.)
 ปี61 = 36.83 มม.
 เปรียบเทียบกับ ปี 60 **มีค่าน้อยกว่า** -4.14 มม.
 เปรียบเทียบกับฝนเฉลี่ย 30 ปี **มีค่ามากกว่า** 14.58 มม.

ปริมาณฝนสะสมภาคเหนือ

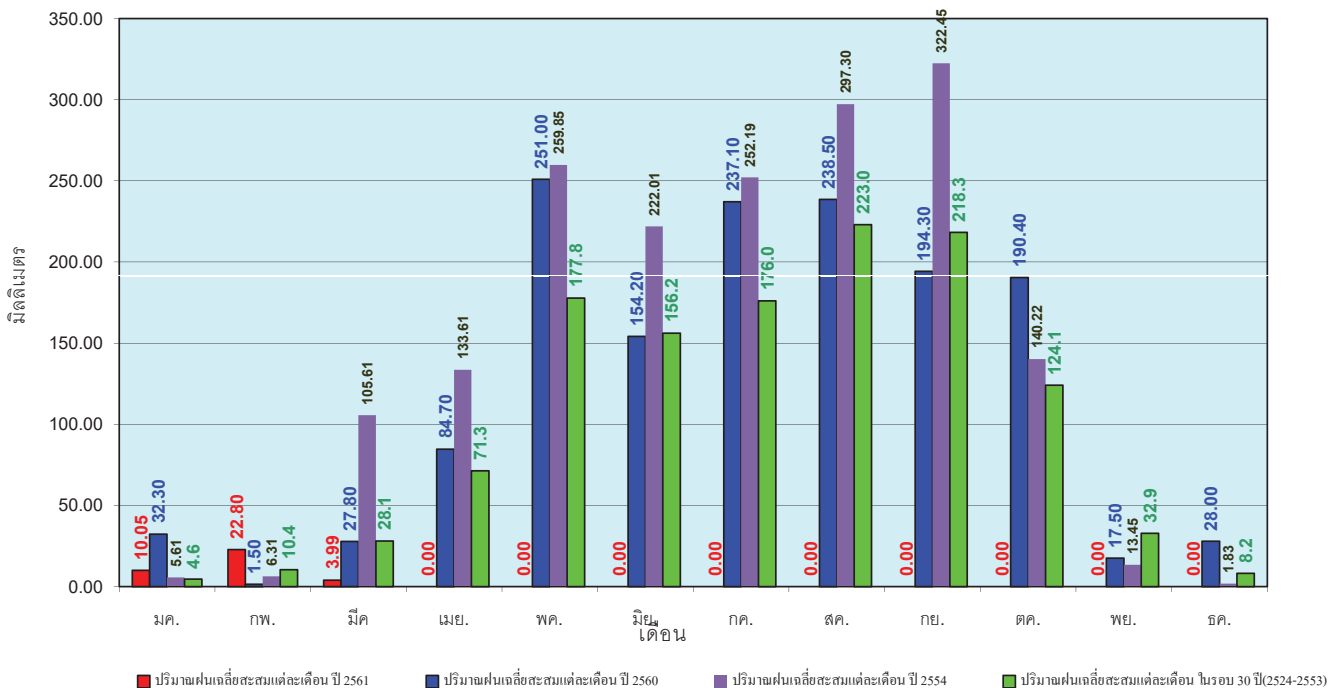


ข้อมูลจากกรมอุตุนิยมวิทยาจำนวน 32 สถานี ข้อมูลปริมาณฝนสะสมถึง วันที่ 8 มีนาคม 2561



วันที่ 8 มีนาคม 2561
 ฝน30ปี = 22.25 มม. (สะสมทั้งปี = 1,230.90 มม.)
 ปี60 = 40.97 มม. (สะสมทั้งปี = 1,457.30 มม.)
 ปี61 = 36.83 มม.
 เปรียบเทียบกับ ปี 60 **มีค่าน้อยกว่า** -4.14 มม.
 เปรียบเทียบกับฝนเฉลี่ย 30 ปี **มีค่ามากกว่า** 14.58 มม.

ปริมาณฝนเฉลี่ยสะสมรายเดือน ภาคเหนือ

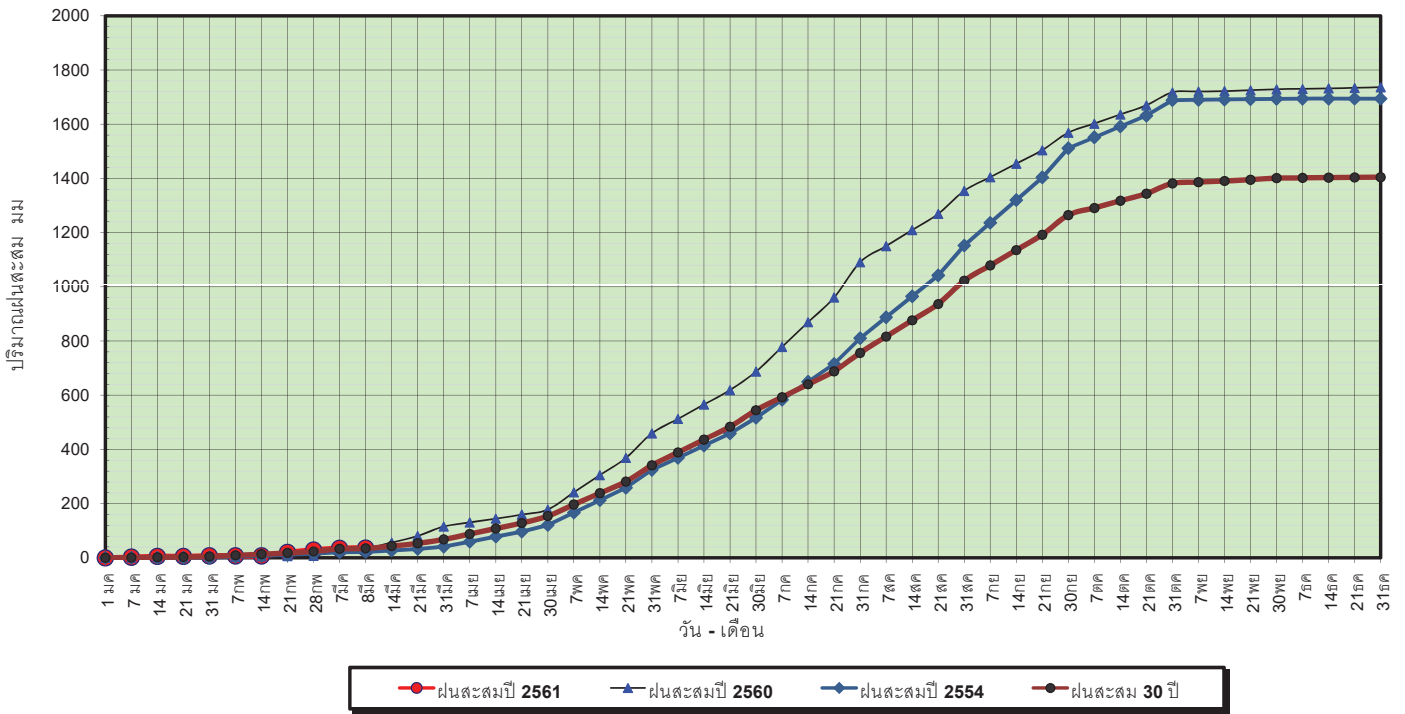


ข้อมูลจากกรมอุตุนิยมวิทยาจำนวน32 สถานี ข้อมูลปริมาณฝนสะสมถึง วันที่ 8 มีนาคม 2561



วันที่ 8 มีนาคม 2561
 ฝน30ปี = 34.84 มม. (สะสมทั้งปี = 1,404.50 มม.)
 ปี60 = 35.30 มม. (สะสมทั้งปี = 1,736.60 มม.)
 ปี61 = 35.88 มม.
 เปรียบเทียบกับ ปี 60 มีค่ามากกว่า 0.58 มม.
 เปรียบเทียบกับฝนเฉลี่ย 30 ปี มีค่ามากกว่า 1.04 มม.

ปริมาณฝนสะสมภาคตะวันออกเฉียงเหนือ



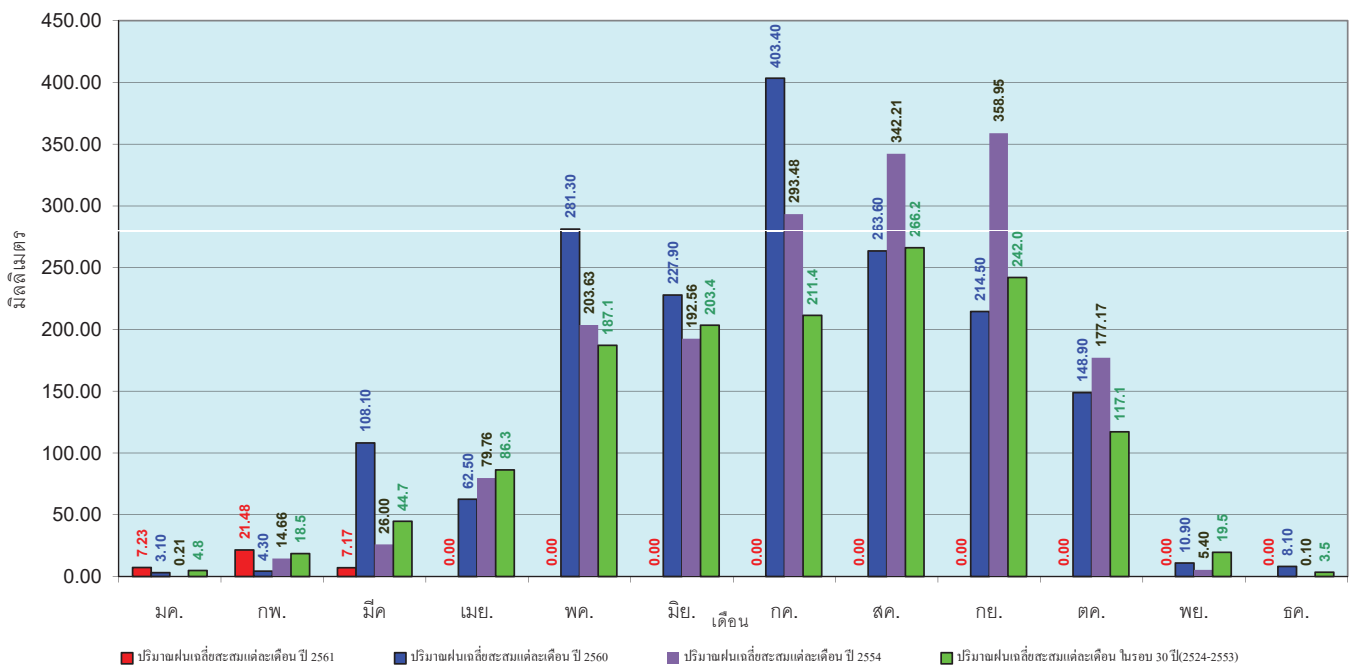
ข้อมูลจากกรมอุตุนิยมวิทยาจำนวน 28
 สถานีข้อมูลปริมาณฝนสะสมถึง วันที่
 8 มีนาคม 2561



ศูนย์เมขลา ศูนย์ป้องกันวิกฤตน้ำ กรมทรัพยากรน้ำ

วันที่ 8 มีนาคม 2561
 ฝน30ปี = 34.84 มม. (สะสมทั้งปี = 1,404.50 มม.)
 ปี60 = 35.30 มม. (สะสมทั้งปี = 1,736.60 มม.)
 ปี61 = 35.88 มม.
 เปรียบเทียบกับ ปี 60 มีค่ามากกว่า 0.58 มม.
 เปรียบเทียบกับฝนเฉลี่ย 30 ปี มีค่ามากกว่า 1.04 มม.

ปริมาณฝนเฉลี่ยสะสมรายเดือน ภาคตะวันออกเฉียงเหนือ



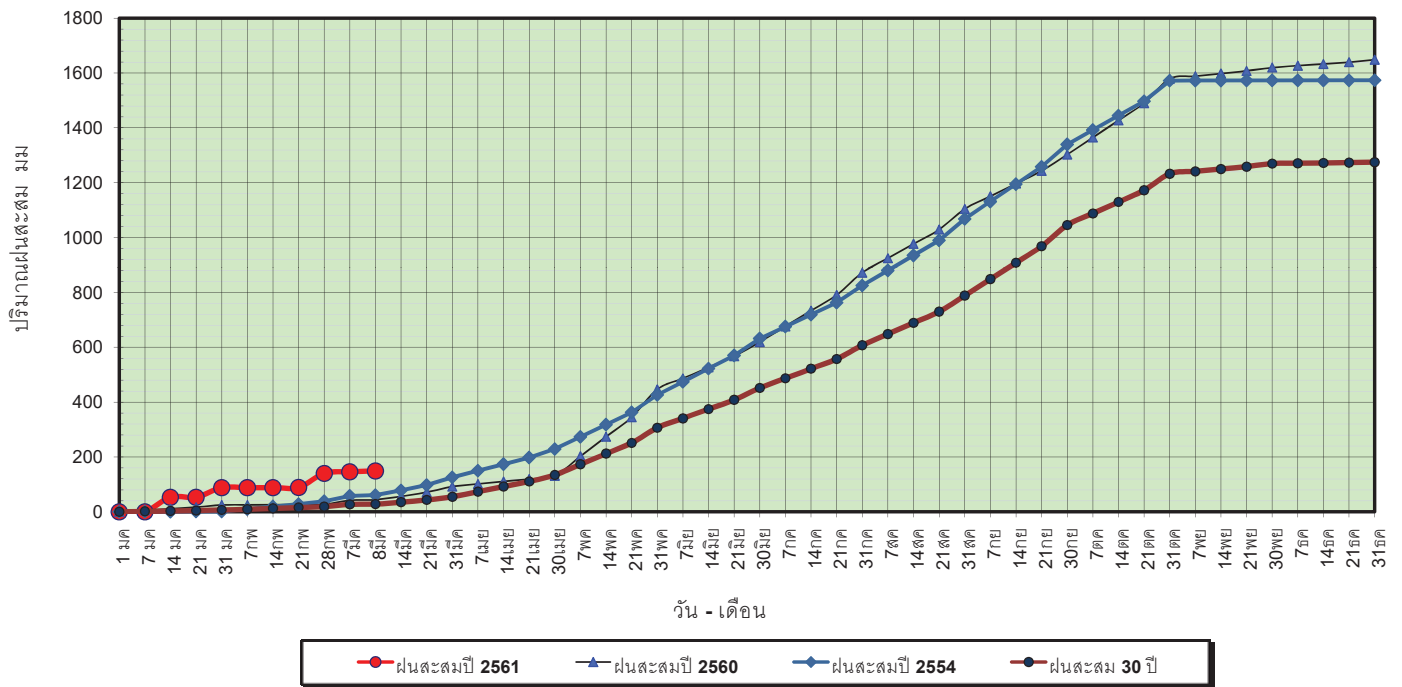
ข้อมูลจากกรมอุตุนิยมวิทยาจำนวน 28
 สถานีข้อมูลปริมาณฝนสะสมถึง วันที่
 8 มีนาคม 2561



ศูนย์เมขลา ศูนย์ป้องกันวิกฤตน้ำ กรมทรัพยากรน้ำ

วันที่ 8 มีนาคม 2561
 ฝน30ปี = 28.29 มม. (สะสมทั้งปี = 1,275.20 มม.)
 ปี60 = 43.77 มม. (สะสมทั้งปี = 1,649.10 มม.)
 ปี61 = 149.26 มม.
 เปรียบเทียบกับ ปี 60 มีค่ามากกว่า 105.49 มม.
 เปรียบเทียบกับฝนเฉลี่ย 30 ปี มีค่ามากกว่า 120.97 มม.

ปริมาณฝนสะสมภาคกลาง

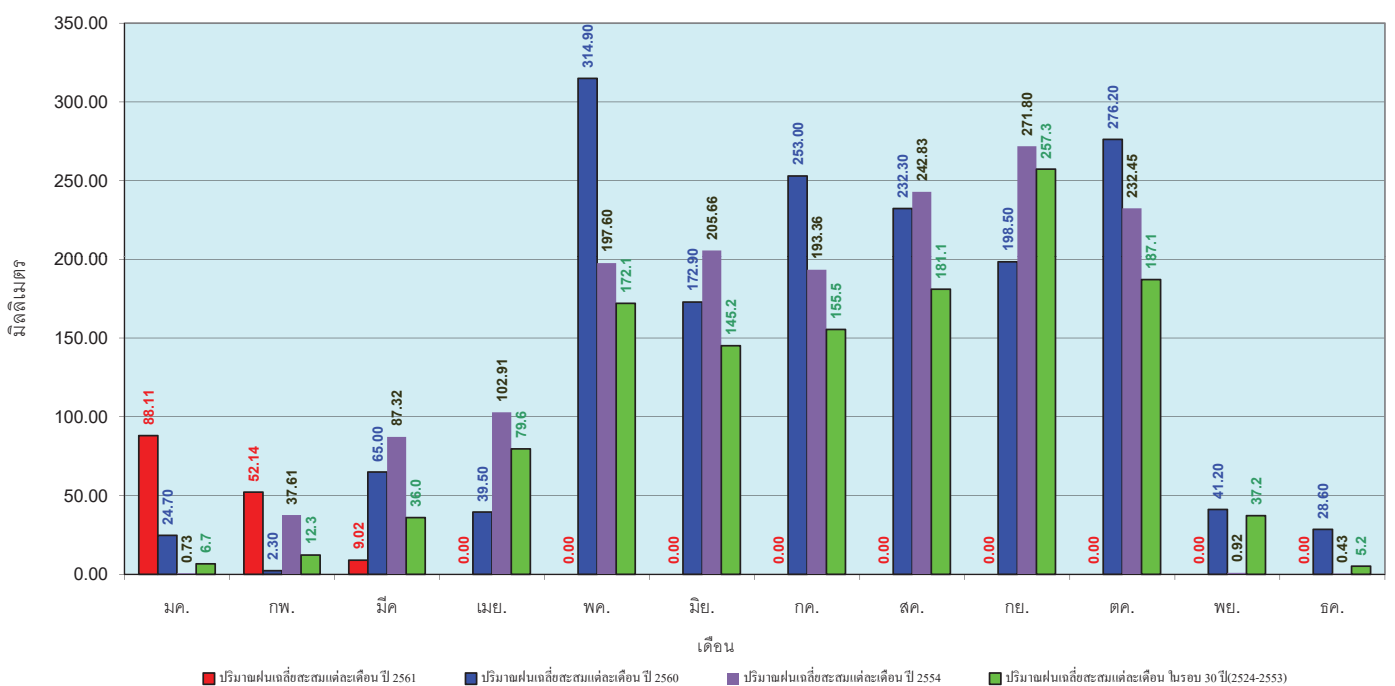


ข้อมูลจากกรมอุตุนิยมวิทยาจำนวน 13 สถานีข้อมูลปริมาณฝนสะสมถึง วันที่ 8 มีนาคม 2561

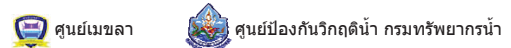


วันที่ 8 มีนาคม 2561
 ฝน30ปี = 28.29 มม. (สะสมทั้งปี = 1,275.20 มม.)
 ปี60 = 43.77 มม. (สะสมทั้งปี = 1,649.10 มม.)
 ปี61 = 149.26 มม.
 เปรียบเทียบกับ ปี 60 มีค่ามากกว่า 105.49 มม.
 เปรียบเทียบกับฝนเฉลี่ย 30 ปี มีค่ามากกว่า 120.97 มม.

ปริมาณฝนเฉลี่ยสะสมรายเดือน ภาคกลาง

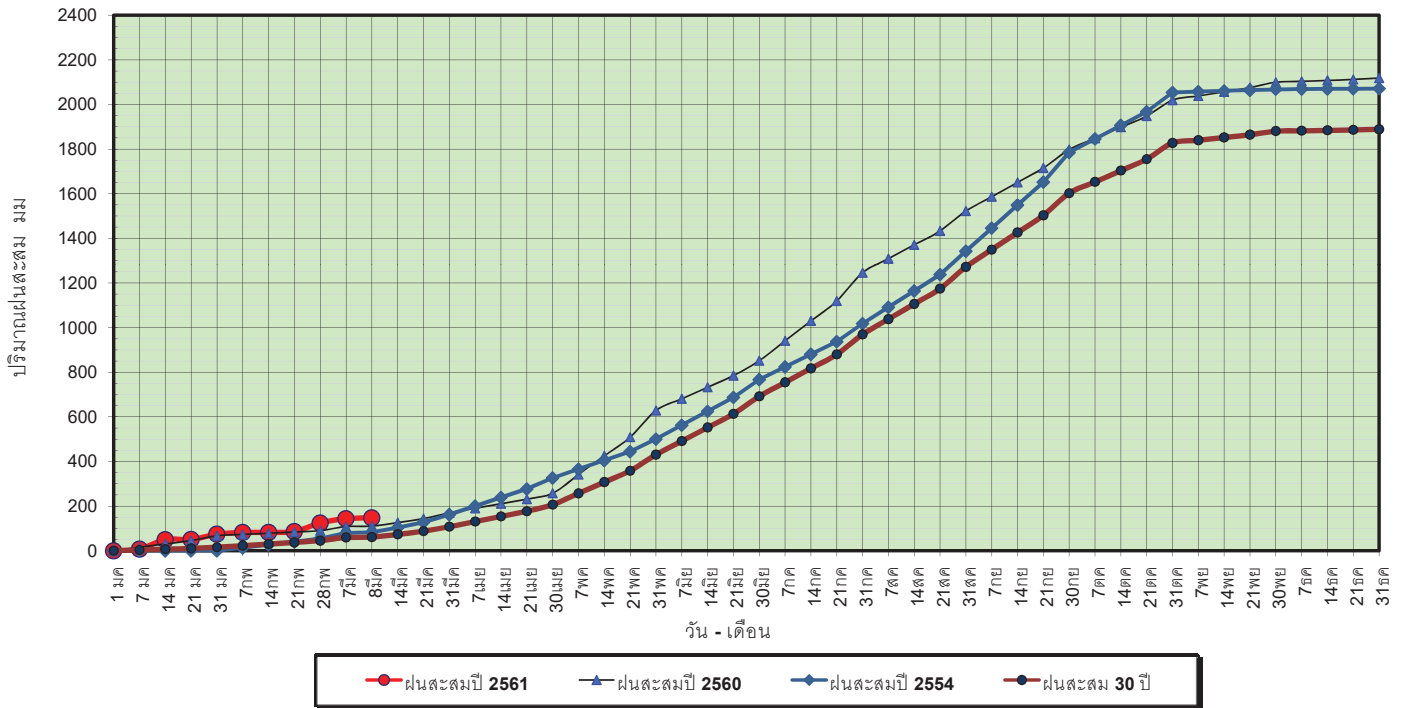


ข้อมูลจากกรมอุตุนิยมวิทยาจำนวน 13 สถานีข้อมูลปริมาณฝนสะสมถึง วันที่ 8 มีนาคม 2561



วันที่ 8 มีนาคม 2561
 ฝน30ปี = 61.63 มม. (สะสมทั้งปี = 1,888.80 มม.)
 ปี60 = 110.64 มม. (สะสมทั้งปี = 2,118.10 มม.)
 ปี61 = 147.66 มม.
 เปรียบเทียบกับ ปี 60 มีค่ามากกว่า 37.02 มม.
 เปรียบเทียบกับฝนเฉลี่ย 30 ปี มีค่ามากกว่า 86.03 มม.

ปริมาณฝนสะสมภาคตะวันออกเฉียงเหนือ

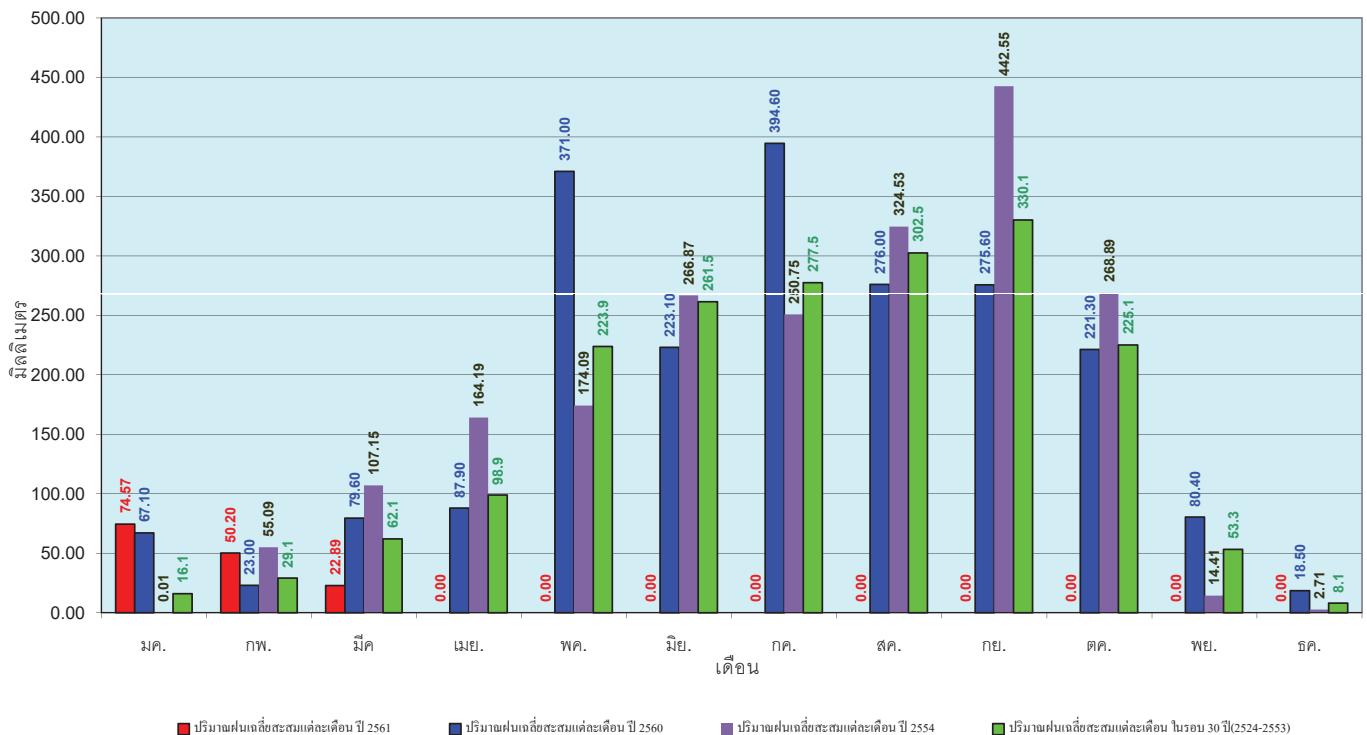


ข้อมูลจากกรมอุตุนิยมวิทยาจำนวน 15 สถานีข้อมูลปริมาณฝนสะสมถึง วันที่ 8 มีนาคม 2561



วันที่ 8 มีนาคม 2561
 ฝน30ปี = 61.63 มม. (สะสมทั้งปี = 1,888.80 มม.)
 ปี60 = 110.64 มม. (สะสมทั้งปี = 2,118.10 มม.)
 ปี61 = 147.66 มม.
 เปรียบเทียบกับ ปี 60 มีค่ามากกว่า 37.02 มม.
 เปรียบเทียบกับฝนเฉลี่ย 30 ปี มีค่ามากกว่า 86.03 มม.

ปริมาณฝนเฉลี่ยสะสมรายเดือน ภาคตะวันออกเฉียงเหนือ

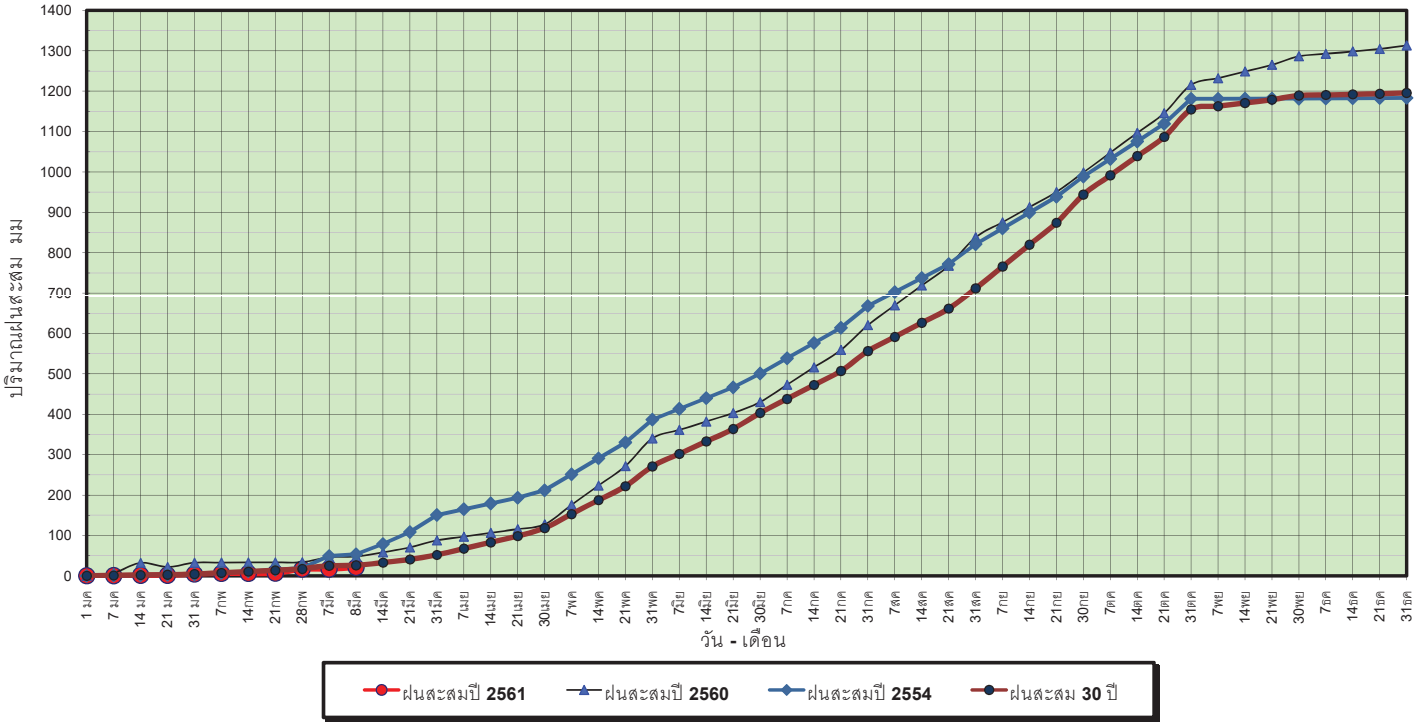


ข้อมูลจากกรมอุตุนิยมวิทยาจำนวน 15 สถานีข้อมูลปริมาณฝนสะสมถึง วันที่ 8 มีนาคม 2561



วันที่ 8 มีนาคม 2561
 ฝน30ปี = 26.05 มม. (สะสมทั้งปี = 1,195.72 มม.)
 ปี60 = 47.78 มม. (สะสมทั้งปี = 1,313.32 มม.)
 ปี61 = 20.58 มม.
 เปรียบเทียบกับ ปี 60 **มีค่าน้อยกว่า** -27.20 มม.
 เปรียบเทียบกับฝนเฉลี่ย 30 ปี **มีค่าน้อยกว่า** -5.47 มม.

ปริมาณฝนสะสมภาคตะวันตก



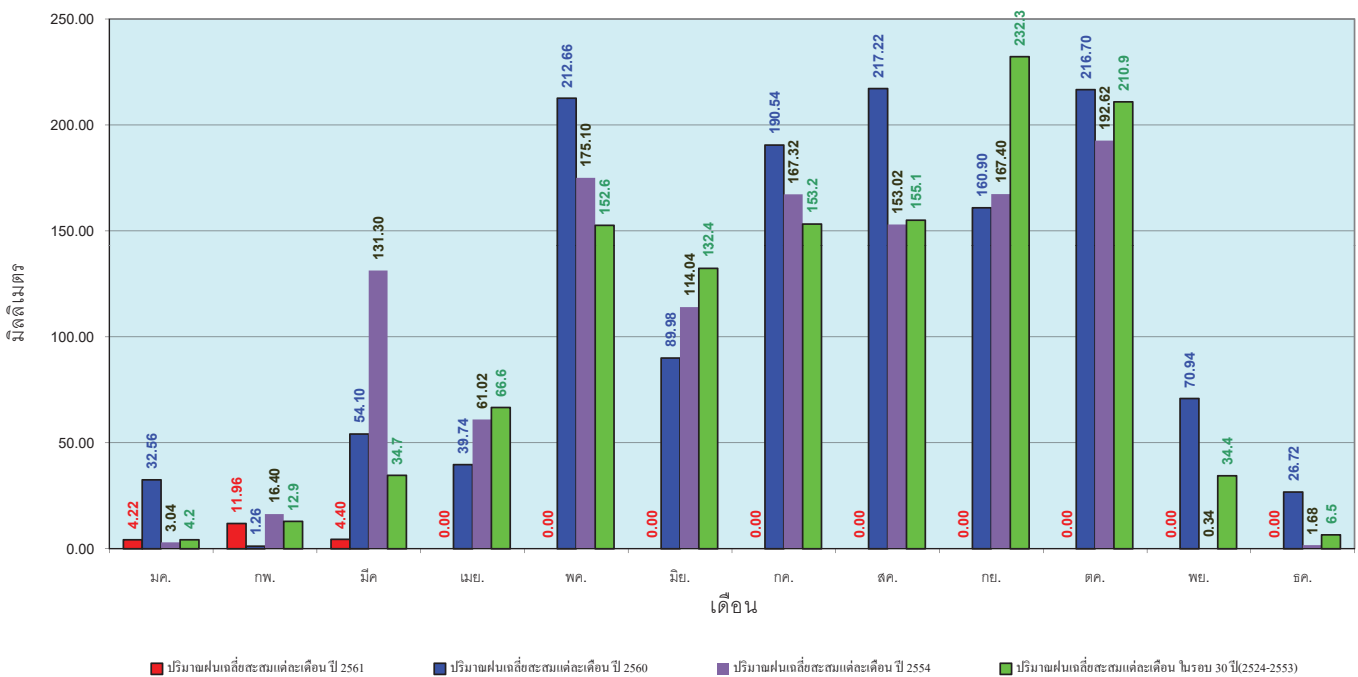
ข้อมูลจากกรมอุตุนิยมวิทยาจำนวน 5
 สถานีข้อมูลปริมาณฝนสะสมถึง วันที่
 8 มีนาคม 2561



ศูนย์เมขลา ศูนย์ป้องกันวิกฤตน้ำ กรมทรัพยากรน้ำ

วันที่ 8 มีนาคม 2561
 ฝน30ปี = 26.05 มม. (สะสมทั้งปี = 1,195.72 มม.)
 ปี60 = 47.78 มม. (สะสมทั้งปี = 1,313.32 มม.)
 ปี61 = 20.58 มม.
 เปรียบเทียบกับ ปี 60 **มีค่าน้อยกว่า** -27.20 มม.
 เปรียบเทียบกับฝนเฉลี่ย 30 ปี **มีค่าน้อยกว่า** -5.47 มม.

ปริมาณฝนเฉลี่ยสะสมรายเดือน ภาคตะวันตก



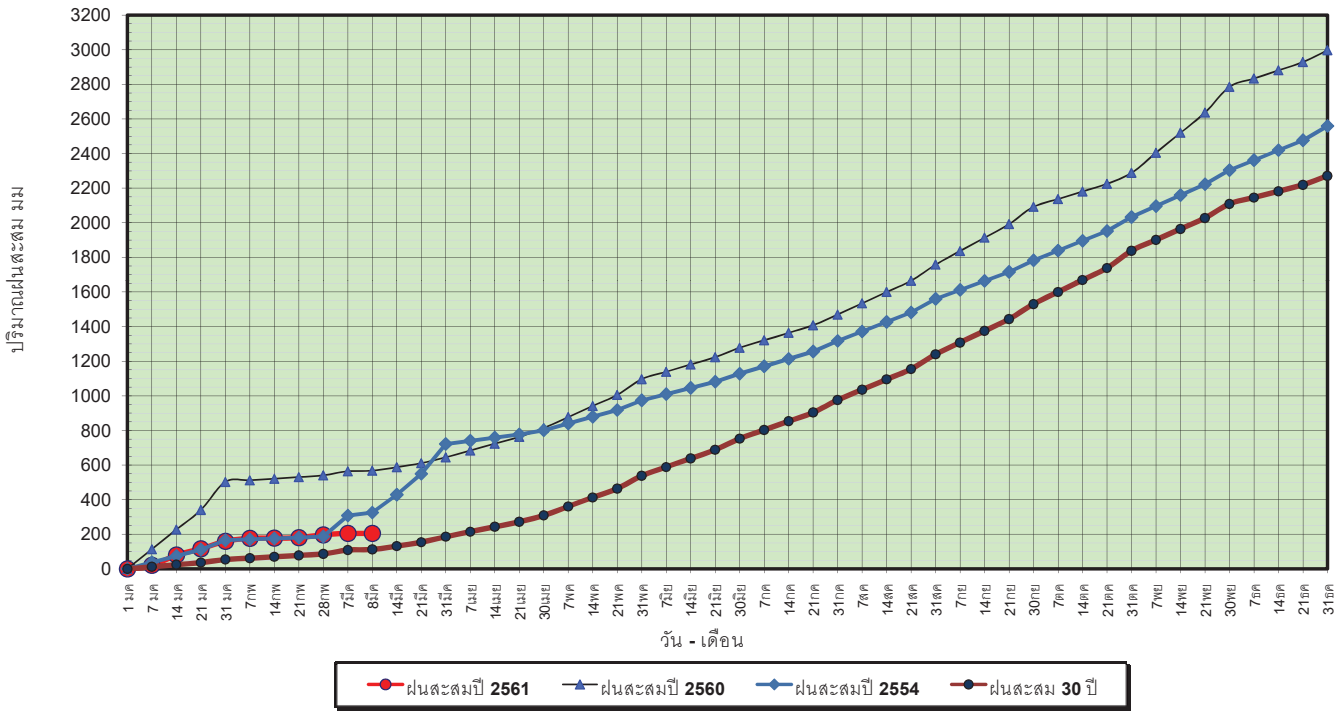
ข้อมูลจากกรมอุตุนิยมวิทยาจำนวน 5
 สถานีข้อมูลปริมาณฝนสะสมถึง วันที่
 8 มีนาคม 2561



ศูนย์เมขลา ศูนย์ป้องกันวิกฤตน้ำ กรมทรัพยากรน้ำ

วันที่ 8 มีนาคม 2561
 ฝน30ปี = 112.61 มม. (สะสมทั้งปี = 2,271.55 มม.)
 ปี60 = 567.31 มม. (สะสมทั้งปี = 2,997.15 มม.)
 ปี61 = 204.92 มม.
 เปรียบเทียบกับ ปี 60 **มีค่าน้อยกว่า** -362.39 มม.
 เปรียบเทียบกับฝนเฉลี่ย 30 ปี **มีค่ามากกว่า** 92.32 มม.

ปริมาณฝนสะสมภาคใต้

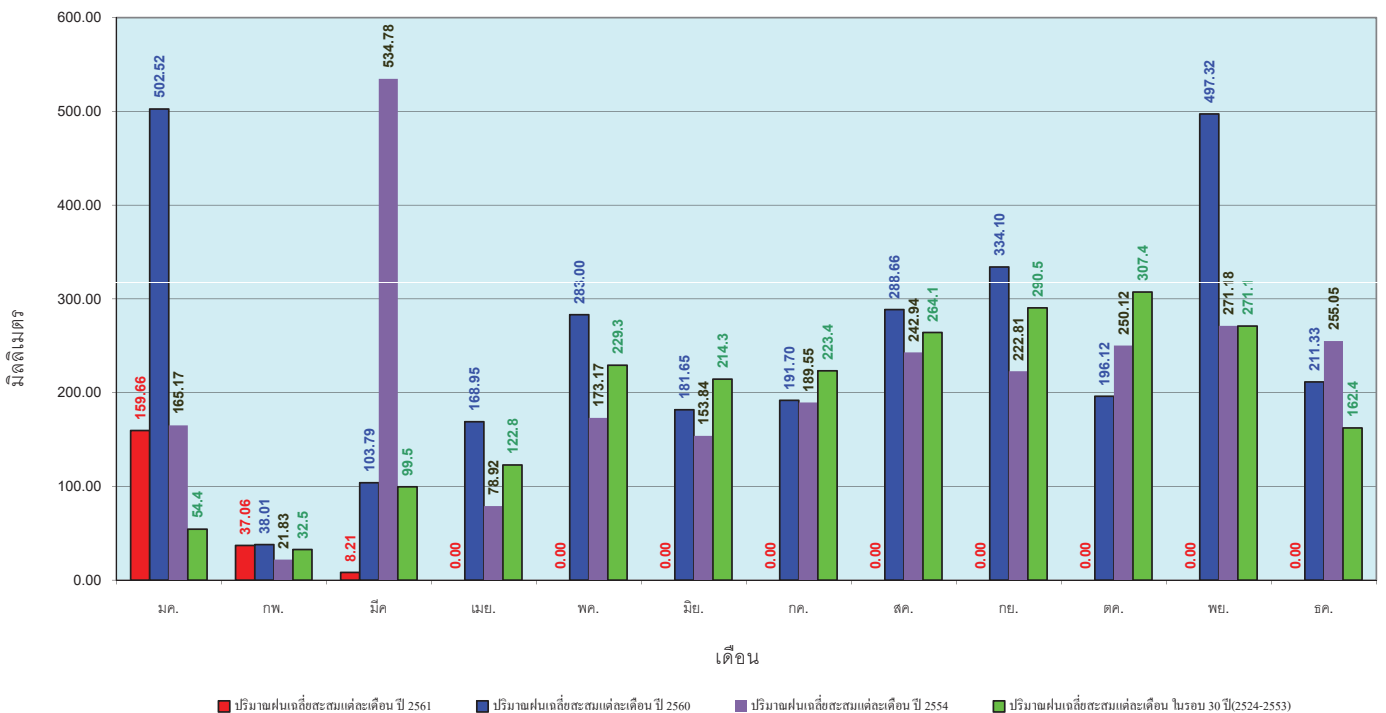


ข้อมูลจากกรมอุตุนิยมวิทยาจำนวน 29
 สถานีข้อมูลปริมาณฝนสะสมถึง วันที่
 8 มีนาคม 2561



วันที่ 8 มีนาคม 2561
 ฝน30ปี = 112.61 มม. (สะสมทั้งปี = 2,271.55 มม.)
 ปี60 = 567.31 มม. (สะสมทั้งปี = 2,997.15 มม.)
 ปี61 = 204.92 มม.
 เปรียบเทียบกับ ปี 60 **มีค่าน้อยกว่า** -362.39 มม.
 เปรียบเทียบกับฝนเฉลี่ย 30 ปี **มีค่ามากกว่า** 92.32 มม.

ปริมาณฝนเฉลี่ยสะสมรายเดือน ภาคใต้

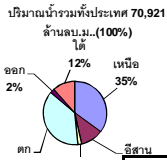


ข้อมูลจากกรมอุตุนิยมวิทยาจำนวน 29
 สถานีข้อมูลปริมาณฝนสะสมถึง วันที่
 8 มีนาคม 2561



สถานการณ์น้ำในอ่างเก็บน้ำ
ขนาดใหญ่ และขนาดกลาง





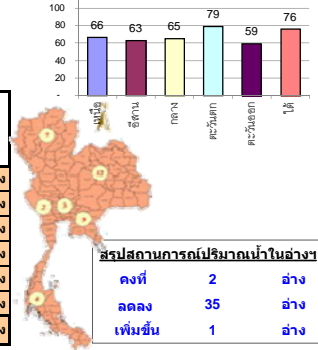
รายงานสรุปสภาพน้ำในอ่างเก็บน้ำขนาดใหญ่และขนาดกลาง

รายงานสถานการณ์ ณ วันที่ 9 มีนาคม 2561

ปริมาณน้ำในอ่างที่ใช้การได้ในสัปดาห์นี้ + มากกว่า / - น้อยกว่า สัปดาห์ก่อน **772.21** ล้าน ลบ.ม.

สรุปสถานการณ์ปริมาณน้ำในอ่างเก็บน้ำที่ใช้ในทุกกิจกรรมทั่วประเทศ มากกว่าปริมาณน้ำที่ไหลเข้าอ่าง เมื่อเทียบกับสัปดาห์ที่ผ่านมา ควรใช้น้ำอย่างระมัดระวัง

% ปริมาณน้ำรวมแต่ละภาคปัจจุบัน



สรุปสถานการณ์ปริมาณน้ำในอ่าง

คงที่	2	อ่าง
ลดลง	35	อ่าง
เพิ่มขึ้น	1	อ่าง

เปรียบเทียบปริมาณน้ำรวม
ของประเทศไทย
ใน ปี 61 และ ปี 60

วันที่ 9 มีนาคม 2561 เท่ากับ

50,754 ล้าน ลบ.ม. หรือ เท่ากับ

71%

วันที่ 9 มีนาคม 2560 เท่ากับ

43,772 ล้าน ลบ.ม. หรือ เท่ากับ

62%

ภาค	สถานการณ์ปริมาณน้ำในอ่าง				ปริมาณน้ำ เปลี่ยนแปลง (ล้าน ม.³)	สถานะ
	ลดลง (แห่ง)	คงที่ (แห่ง)	เพิ่มขึ้น (แห่ง)	รวม (แห่ง)		
ภาคเหนือ	6	-	1	7	-342.00	ปริมาณน้ำในอ่างเก็บน้ำลดลง
ภาคตะวันออกเฉียงเหนือ	11	-	-	12	-130.00	ปริมาณน้ำในอ่างเก็บน้ำลดลง
ภาคกลาง	3	-	-	3	-29.00	ปริมาณน้ำในอ่างเก็บน้ำลดลง
ภาคตะวันตก	2	-	-	2	-198.00	ปริมาณน้ำในอ่างเก็บน้ำลดลง
ภาคตะวันออก	9	1	-	10	-27.21	ปริมาณน้ำในอ่างเก็บน้ำลดลง
ภาคใต้	4	-	-	4	-46.00	ปริมาณน้ำในอ่างเก็บน้ำลดลง
รวมทั้งประเทศ	35	2	1	38	-772.21	ปริมาณน้ำในอ่างเก็บน้ำลดลง

ภาค อ่างเก็บน้ำ เชื่อม	ความจ ที่ รอก. (ล้าน ม.³)	ปริมาณน้ำ ที่ ใช้ ไม่ได้ (ล้าน ม.³)	ใช้การ ได้จริง (ล้าน ม.³)	ปริมาณน้ำรวม วันที่ 9 มีนาคม 2560		ปัจจุบัน วันที่ 9 มีนาคม 2561				สัปดาห์ก่อน วันที่ 3 มีนาคม 2561				ปริมาณน้ำ + เพิ่มขึ้น (ล้าน ม.³)	สถานการณ์ ในอ่าง		
				(ล้าน ม.³)	%	ปริมาณน้ำ (ล้าน ม.³)	%	ปริมาณน้ำ (ล้าน ม.³)	%	ปริมาณน้ำ (ล้าน ม.³)	%	ปริมาณน้ำ (ล้าน ม.³)	%				
ภาคเหนือ (7)																	
1	ภูมิพล (2)	ตาก	13,462	3,800	9,662	6,336	47%	8,900	66%	5,100	38%	9,072	67%	5,272	39%	-172.00	ลดลง
2	สิริกิติ์ (2)	อุดรธานี	9,510	2,850	6,660	5,807	61%	6,429	68%	3,579	38%	6,563	69%	3,713	39%	-134.00	ลดลง
3	แม่จัน	เชียงใหม่	265	12	253	153	58%	226	85%	214	81%	232	88%	220	83%	-6.00	ลดลง
4	แมกวง	เชียงใหม่	263	14	249	85	32%	99	38%	85	32%	101	38%	87	33%	-2.00	ลดลง
5	กำแพง	ลำปาง	106	3	103	68	64%	87	82%	84	79%	86	81%	83	78%	1.00	เพิ่มขึ้น
6	กวางตุ้ง	ลำปาง	170	6	164	148	87%	127	75%	121	71%	131	77%	125	74%	-4.00	ลดลง
7	แควน้อย	พิษณุโลก	939	43	896	524	56%	557	59%	514	55%	582	62%	539	57%	-25.00	ลดลง
	แม่เม็ก		110	16	94	49	45%	50	45%	34	31%	53	48%	37	34%	-3.00	ลดลง
รวมภาคเหนือ		34.85%	24,825	6,744	18,081	13,168	53%	16,475	66%	9,697	39%	16,820	68%	10,039	40%	-342.00	ลดลง
ภาคตะวันออกเฉียงเหนือ (12)																	
8	ห้วยหลวง	อุดรธานี	136	7	129	75	55%	81	60%	74	54%	83	61%	76	56%	-2.00	ลดลง
9	น้ำจืด	สกลนคร	520	45	475	206	40%	336	65%	291	56%	346	67%	301	58%	-10.00	ลดลง
10	น้ำพอง (2)	สกลนคร	165	8	157	55	33%	101	61%	93	56%	104	63%	96	58%	-3.00	ลดลง
11	จุฬารัตน์ (2)	ชัยภูมิ	164	37	127	95	58%	123	75%	86	52%	125	76%	88	54%	-2.00	ลดลง
12	อุบลรัตน์ (2)	ขอนแก่น	2,431	581	1,850	1,455	60%	1,455	60%	874	36%	1,504	62%	923	38%	-49.00	ลดลง
13	ลำปาว	กาฬสินธุ์	1,980	100	1,880	732	37%	1,262	64%	1,162	59%	1,304	66%	1,204	61%	-42.00	ลดลง
14	ลำตะคอง	นครราชสีมา	314	22	292	92	29%	177	56%	155	49%	179	57%	157	50%	-2.00	ลดลง
15	ลำพระเพลิง	นครราชสีมา	155	1	154	66	43%	124	80%	123	79%	124	80%	123	79%	-	คงที่
16	มูลขม	นครราชสีมา	141	7	134	62	44%	93	66%	86	61%	95	67%	88	62%	-2.00	ลดลง
17	ลำแพระ	นครราชสีมา	275	7	268	104	38%	153	56%	146	53%	159	58%	152	55%	-6.00	ลดลง
18	ลำน้ำพอง	บุรีรัมย์	121	3	118	58	48%	68	56%	65	54%	69	57%	66	55%	-1.00	ลดลง
19	สิรินธร (2)	อุบลราชธานี	1,966	831	1,135	1,301	66%	1,283	65%	452	23%	1,294	66%	463	24%	-11.00	ลดลง
รวมภาคตะวันออกเฉียงเหนือ		11.80%	8,369	1,649	6,720	4,301	51%	5,256	63%	3,607	43%	5,386	64%	3,737	45%	-130.00	ลดลง
ภาคกลาง (3)																	
20	ป่าสักชลสิทธิ์	ลพบุรี	960	3	957	505	53%	517	54%	514	54%	536	56%	533	56%	-19.00	ลดลง
21	น้ำเสลา	อุทัยธานี	160	17	143	85	53%	93	58%	76	48%	94	59%	77	48%	-1.00	ลดลง
22	กระเสียว	สุพรรณบุรี	240	40	200	209	87%	269	112%	229	95%	278	116%	238	99%	-9.00	ลดลง
รวมภาคกลาง		1.92%	1,360	60	1,300	798	59%	879	65%	819	60%	908	67%	848	62%	-29.00	ลดลง
ภาคตะวันตก (2)																	
23	ศรีนครินทร์ (2)	กาญจนบุรี	17,745	10,265	7,480	13,206	74%	15,000	85%	4,735	27%	15,080	85%	4,815	27%	-80.00	ลดลง
24	วชิราลงกรณ (2)	กาญจนบุรี	8,860	3,012	5,848	5,002	56%	5,951	67%	2,939	33%	6,069	68%	3,057	35%	-118.00	ลดลง
รวมภาคตะวันตก		37.51%	26,605	13,277	13,328	18,208	68%	20,951	79%	7,674	29%	21,149	79%	7,872	30%	-198.00	ลดลง
ภาคตะวันออก (6+4)																	
25	ขุนด่าน	นครนายก	224	5.00	219	118	53%	129	58%	124	55%	136	61%	131	58%	-7.00	ลดลง
26	คลองสียัด	ฉะเชิงเทรา	420	30.00	390	131	31%	193	46%	163	39%	198	47%	168	40%	-5.00	ลดลง
27	บางพระ (3)	ชลบุรี	117	12.00	105	78	67%	82	70%	70	60%	83	71%	71	61%	-1.00	ลดลง
28	หนองปลาไหล (3)	ระยอง	164	13.75	150	100	61%	126	77%	112	69%	126	77%	112	69%	-	คงที่
29	ประแสร์ (3)	ระยอง	295	20.00	275	145	49%	216	73%	196	66%	219	74%	199	67%	-3.00	ลดลง
30	มาบประชัน (3)	ระยอง	17	0.72	16	8	50%	11	63%	10	59%	11	64%	9.91	60%	-0.13	ลดลง
31	หนองค้อ (3)	ระยอง	21	1.00	20	12	55%	11	49%	10	45%	11	52%	10.02	47%	-0.49	ลดลง
32	ดอกกราย (3)	ระยอง	79	3.00	76	56	70%	60	76%	57	72%	63	79%	59.52	75%	-2.50	ลดลง
33	คลองใหญ่ (3)	ระยอง	45	3.00	42	24	53%	31	67%	28	61%	31	68%	27.73	61%	-0.09	ลดลง
34	เขื่อนดินหรงจินดา	ปราจีนบุรี	295	19.00	276	201	68%	135	46%	116	39%	143	48%	124.00	42%	-8.00	ลดลง
รวมภาคตะวันออก		2.37%	1,678	107	1,570	873	52%	993	59%	885	53%	1,020	61%	912	54%	-27.21	ลดลง
ภาคใต้ (4)																	
35	แก่งกระจาน	เพชรบุรี	710	65	645	340	48%	369	52%	304	43%	384	54%	319	45%	-15.00	ลดลง
36	ปราจีนบุรี	ประจวบคีรีขันธ์	391	18	373	191	49%	271	69%	253	65%	276	71%	258	66%	-5.00	ลดลง
37	รัชชประภา (2)	สุราษฎร์ธานี	5,639	1,352	4,287	4,850	86%	4,207	75%	2,855	51%	4,230	75%	2,878	51%	-23.00	ลดลง
38	บางลาง (2)	ยะลา	1,454	276	1,178	1,043	72%	1,355	93%	1,079	74%	1,358	93%	1,082	74%	-3.00	ลดลง
รวมภาคใต้		11.55%	8,194	1,711	6,483	6,424	78%	6,201	76%	4,491	55%	6,248	76%	4,537	55%	-46.00	ลดลง
รวมทั้งประเทศ		100%(38)	71,031	23,548	47,482	43,772	62%	50,754	71%	27,173	38%	51,531	73%	27,945	39%	-772.21	ลดลง

ที่มาข้อมูล : ตารางสรุปสภาพน้ำในอ่างเก็บน้ำขนาดใหญ่ทั่วประเทศ และตารางสรุปสภาพน้ำในอ่างเก็บน้ำภาคตะวันออกเฉียงเหนือ กรมชลประทาน

หมายเหตุ :

- อ่างเก็บน้ำขนาดใหญ่ หมายถึง อ่างเก็บน้ำที่มีความจุตั้งแต่ 100 ล้าน ลบ.ม. ขึ้นไป
- เป็นอ่างเก็บน้ำที่อยู่ในความรับผิดชอบของการไฟฟ้าฝ่ายผลิตแห่งประเทศไทย (10) นอกนั้นอยู่ในความรับผิดชอบของกรมชลประทาน (28)
- เป็นอ่างเก็บน้ำขนาดกลางที่มีความสำคัญต่อการอุตสาหกรรมและการประปา ของลุ่มน้ำชายฝั่งทะเลตะวันออก
- ที่มา : กรมชลประทาน และการไฟฟ้าฝ่ายผลิตแห่งประเทศไทย
- จังหวัดที่มีอ่างเก็บน้ำขนาดใหญ่มีจำนวน 26 จังหวัด ไม่มี 50 จังหวัด

รศ. หมายถึง ระดับเก็บกักของอ่าง



ศูนย์เขตนคร



ศูนย์ป้องกันกักตุนน้ำ กรมทรัพยากรน้ำ

ลำดับของเขื่อนตามความจุ

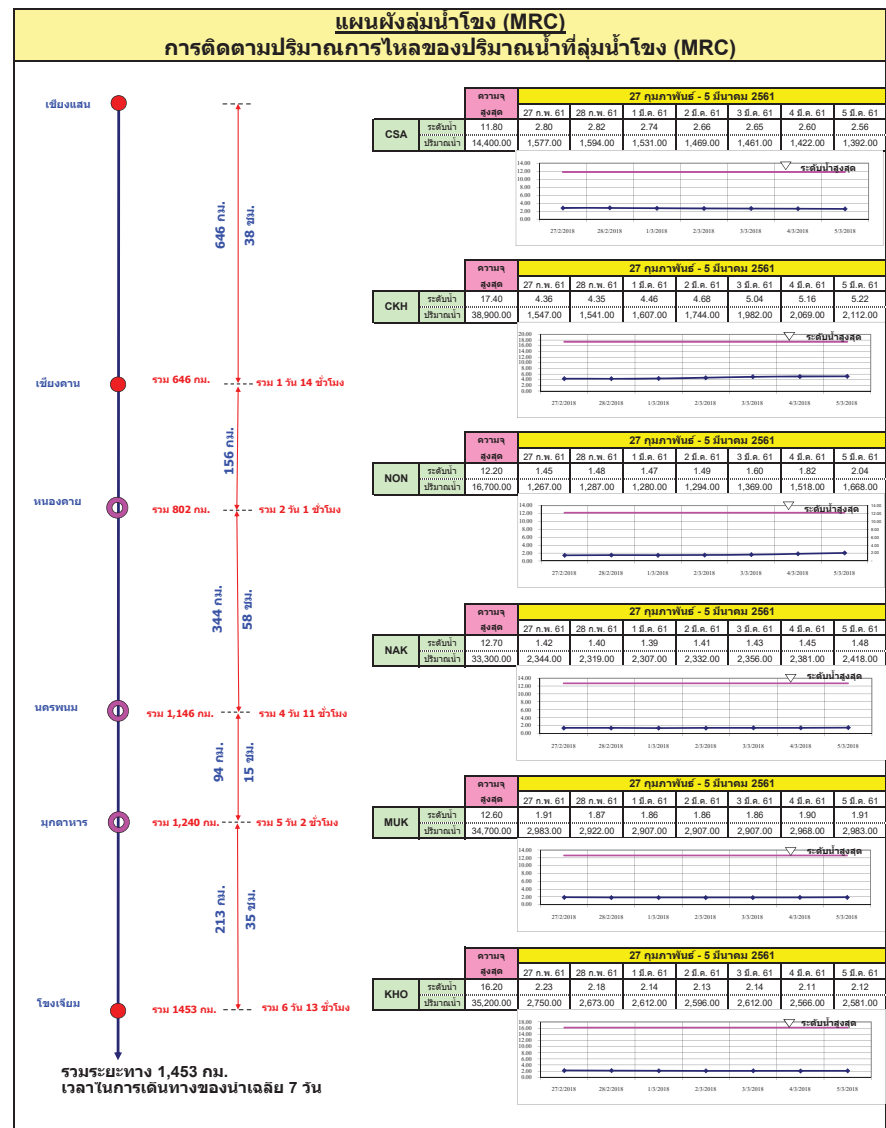
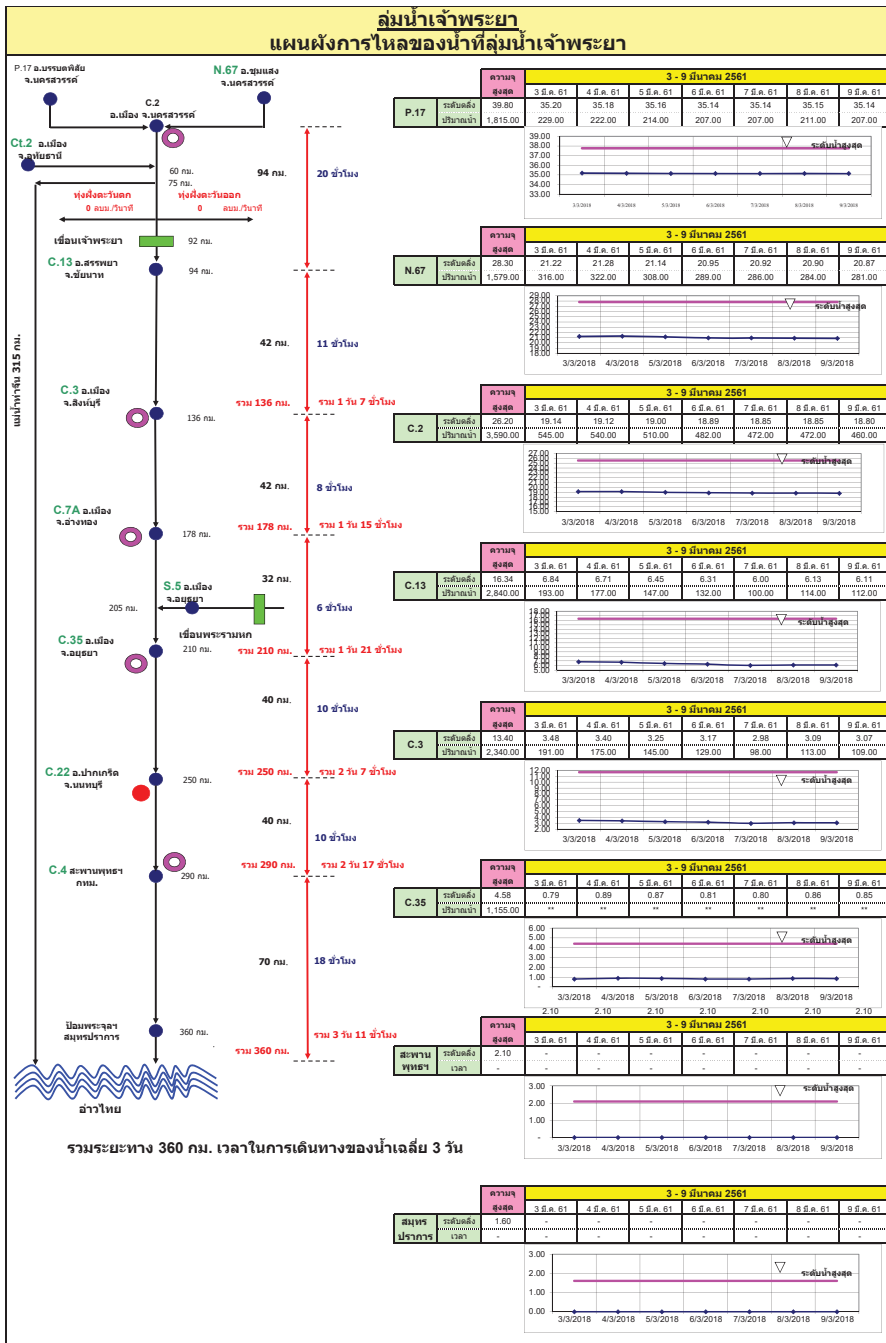
- ศรีนครินทร์
- ภูมิพล
- สิริกิติ์
- วชิราลงกรณ
- รัชชประภา
- อุบลรัตน์
- สิรินธร
- บางลาง
- ลำปาว
- ป่าสัก

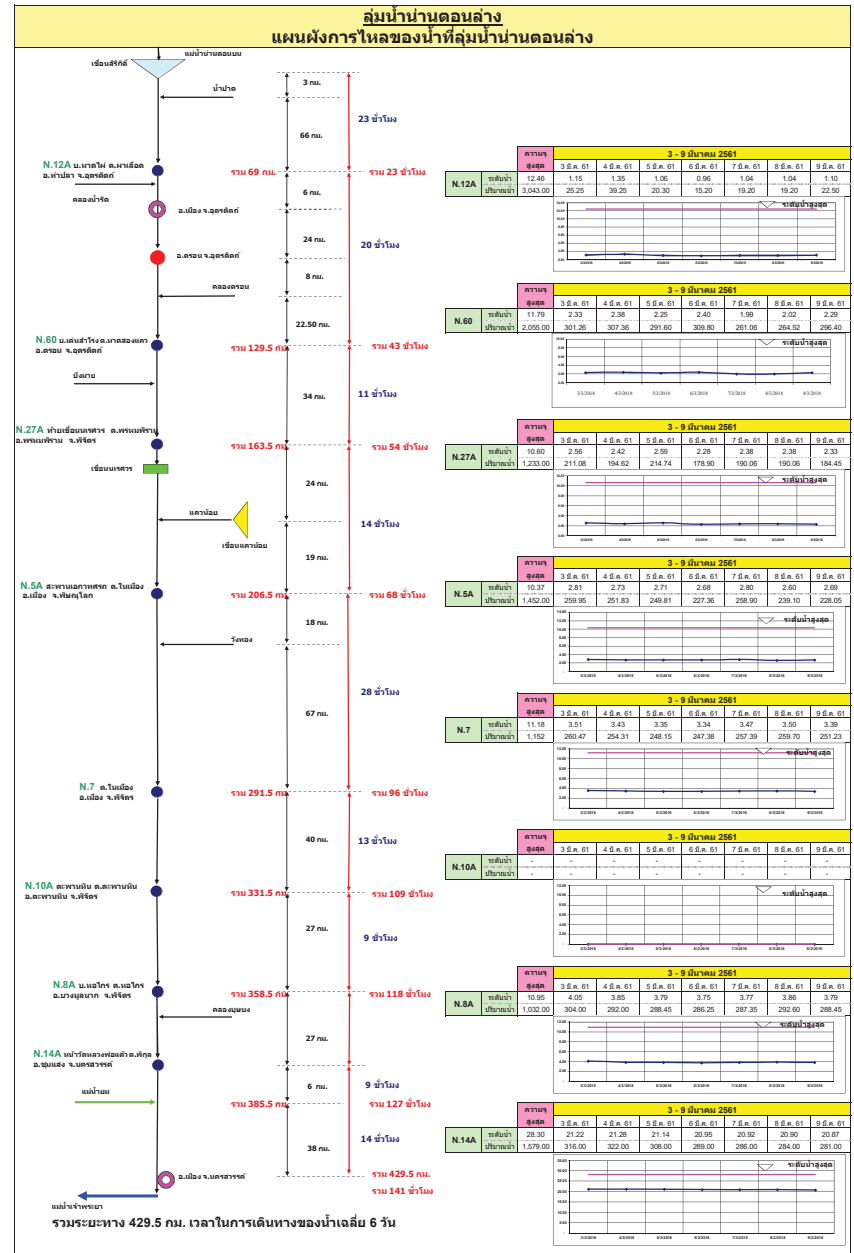
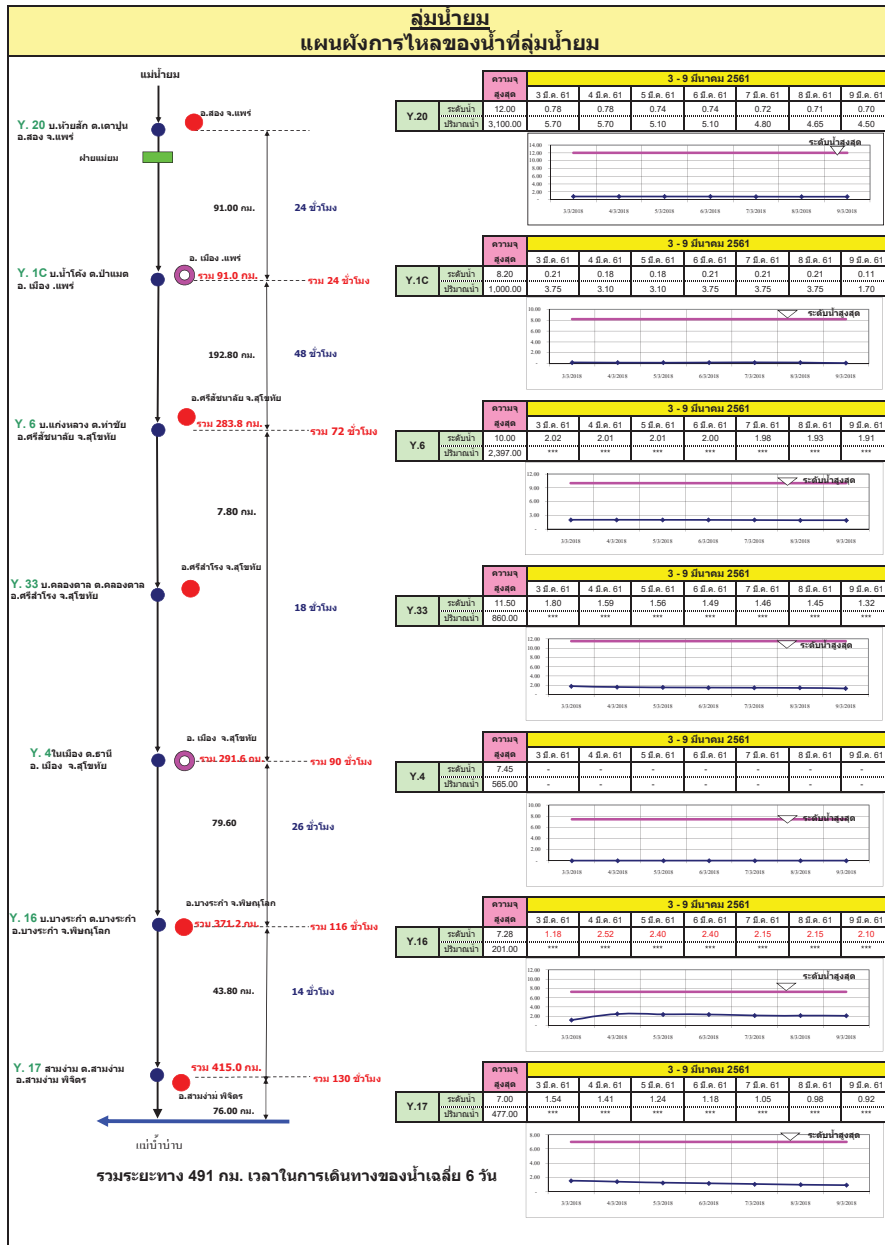
ลำดับของเขื่อนตามปริมาณน้ำใช้การได้

- ภูมิพล
- ศรีนครินทร์
- สิริกิติ์
- วชิราลงกรณ
- รัชชประภา
- ลำปาว
- อุบลรัตน์
- บางลาง
- สิรินธร
- ป่าสัก

สถานการณ์น้ำในลำน้ำ

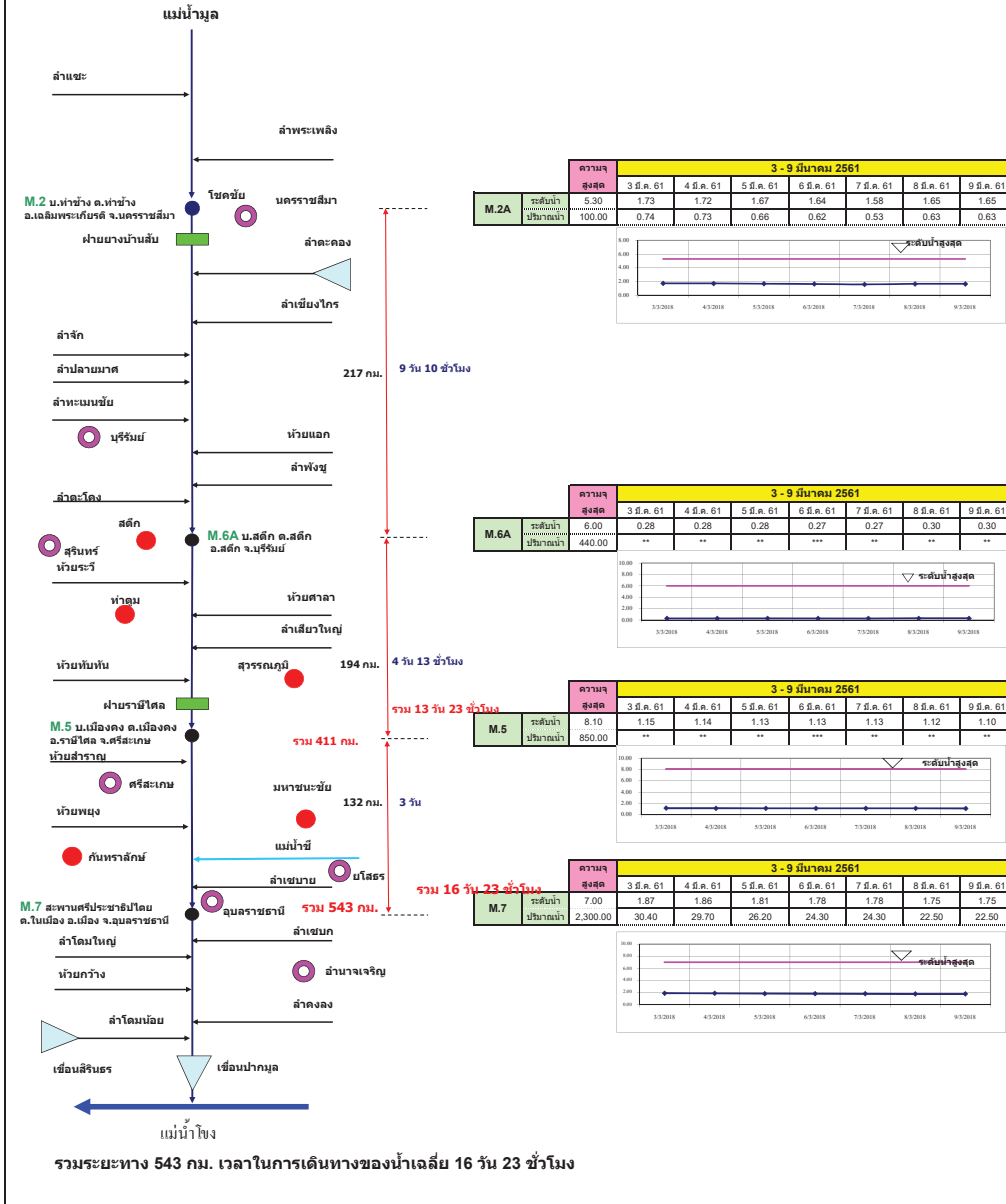






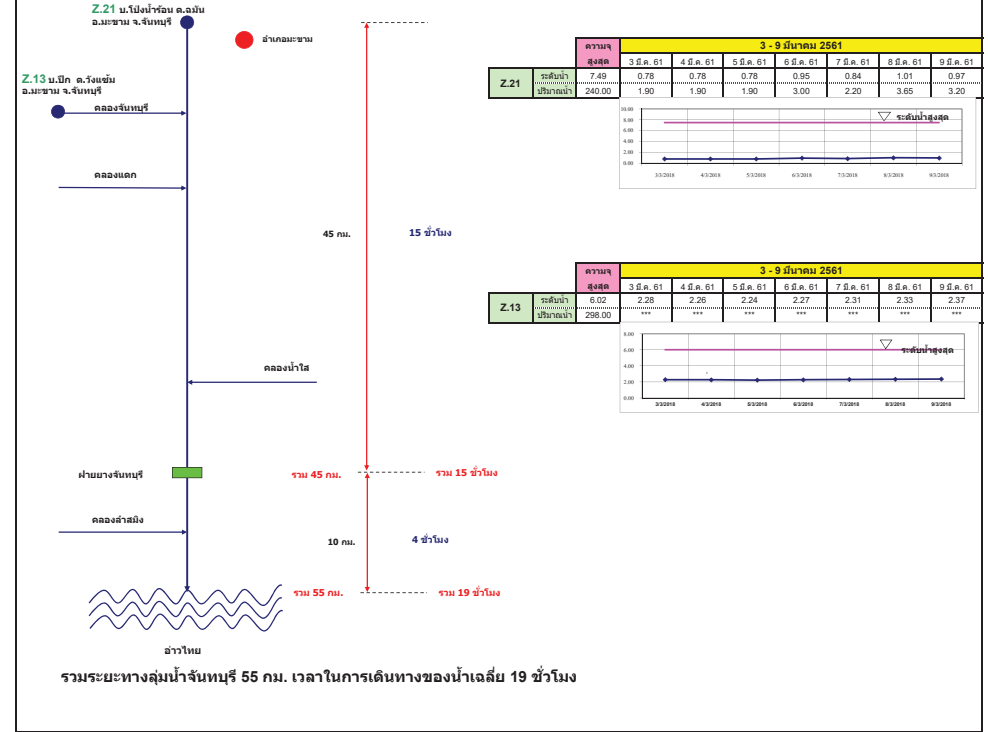
ลุ่มน้ำมูล

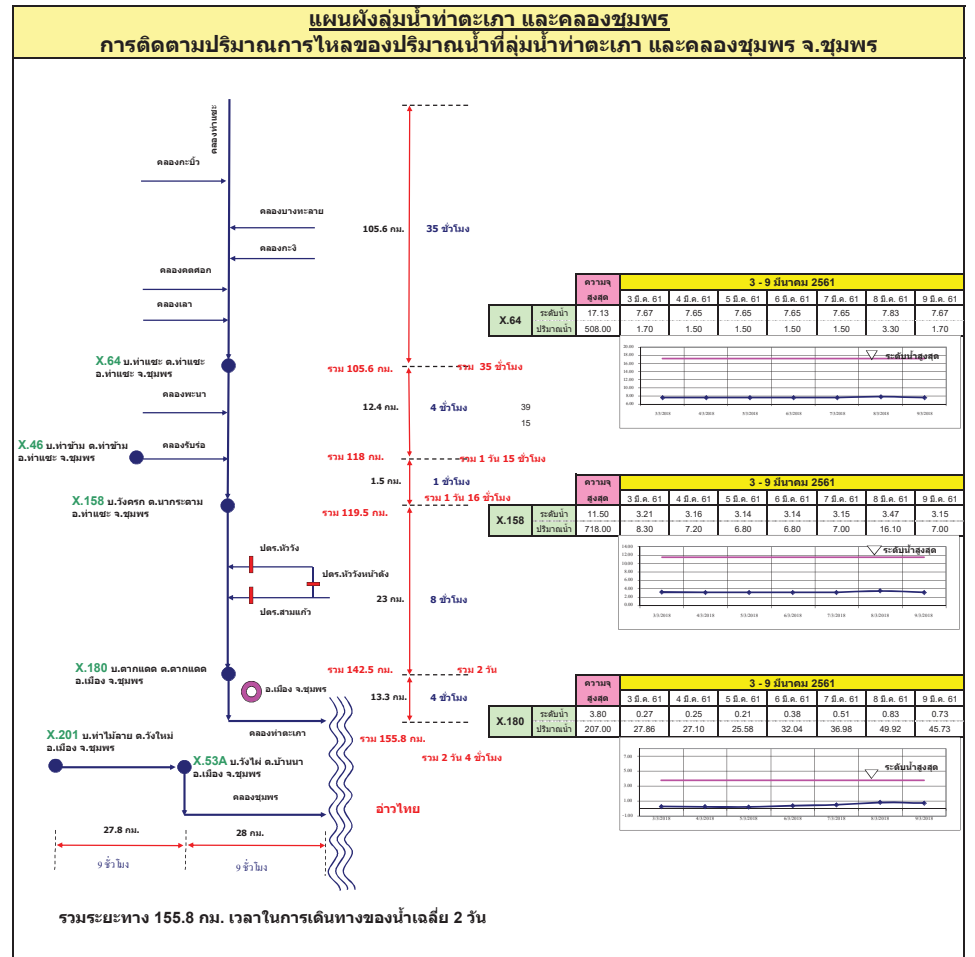
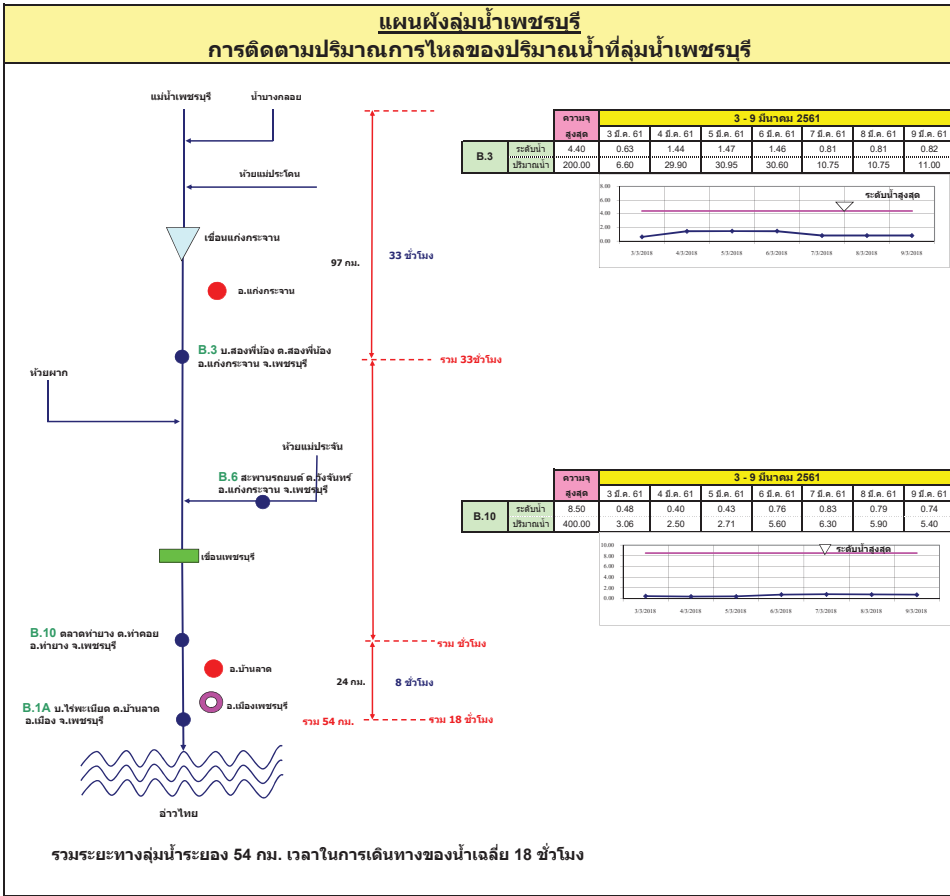
การติดตามปริมาณการไหลของปริมาณน้ำที่ลุ่มน้ำมูล

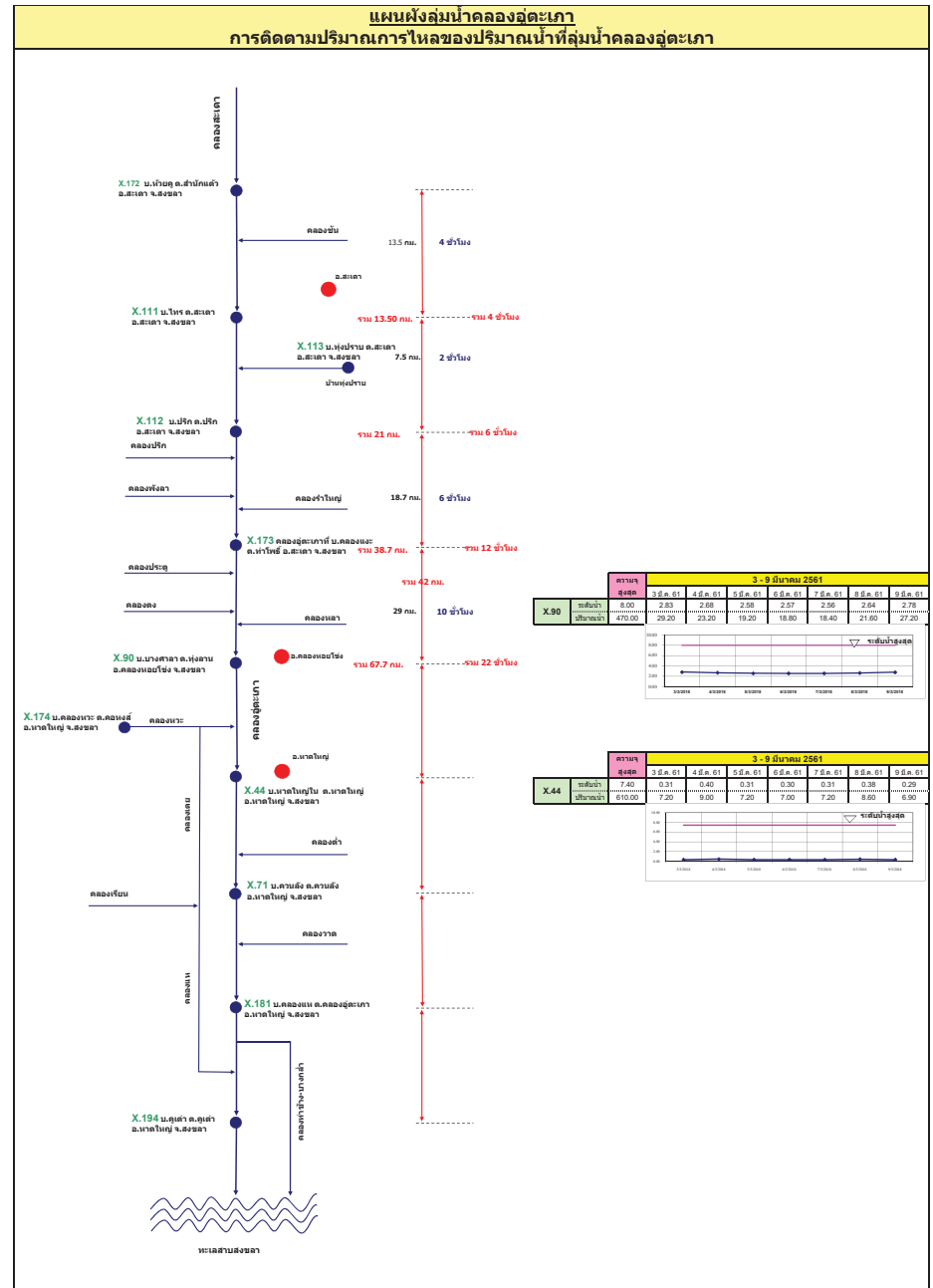
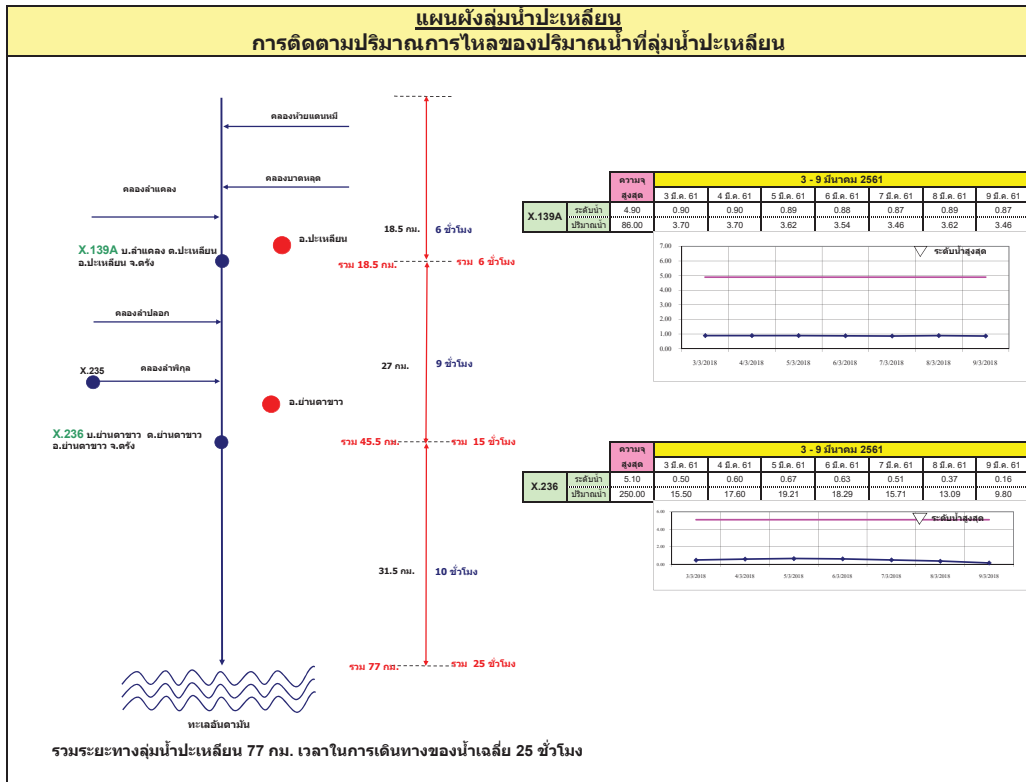


แผนผังลุ่มน้ำจันทบุรี

การติดตามปริมาณการไหลของปริมาณน้ำที่ลุ่มน้ำจันทบุรี







รายงานสถานการณ์น้ำ
รายลุ่มน้ำ





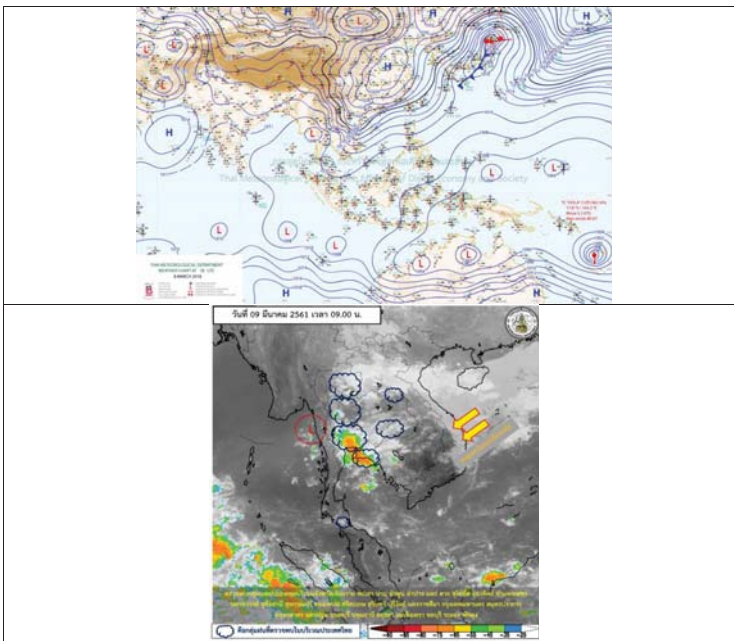
รายงานสถานการณ์น้ำและคาดการณ์น้ำในพื้นที่ ลุ่มน้ำโขง-ชี-มูล วันที่ 9 มีนาคม 2561

1. พยากรณ์อากาศ

ตารางที่ 1 พยากรณ์อากาศ วันที่ 9 มีนาคม 2561

ภาคตะวันออกเฉียงเหนือ	มีพายุฝนฟ้าคะนอง ร้อยละ 30 ของพื้นที่ กับมีลมกระโชกแรงและลูกเห็บตกบางแห่ง ส่วนมากบริเวณจังหวัดชัยภูมิ
	นครราชสีมา บุรีรัมย์ และสุรินทร์
	อุณหภูมิต่ำสุด 20-23 องศาเซลเซียส อุณหภูมิสูงสุด 29-35 องศาเซลเซียส ลมตะวันออกเฉียงเหนือ ความเร็ว 10-35 กม./ชม.

ที่มา : https://www.tmd.go.th/daily_forecast.php



รูปที่ 1 พยากรณ์อากาศ วันที่ 9 มี.ค. 2561



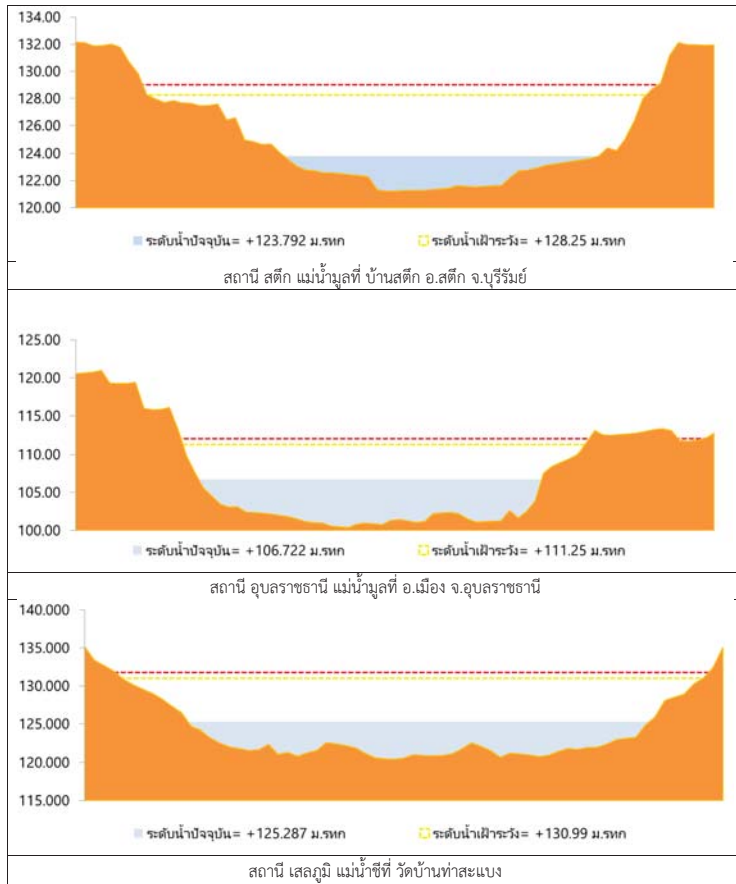
2. สรุประดับน้ำรายวัน

สถานี	ชื่อ	พื้นที่	วันที่ 9 มี.ค. 61						วันที่ 10 มี.ค. 61						หน่วย
			ค่า	ค่า	ค่า	ค่า	ค่า	ค่า	ค่า	ค่า	ค่า	ค่า	ค่า	ค่า	
1	วัดเขาค้อ	เขาค้อ	17.06	18.00	18.10	18.09	18.96	19.05	19.06	19.05	19.06	19.06	19.06	19.06	ม.บ.
2	วัดเขาค้อ	เขาค้อ	17.25	18.00	18.10	18.09	18.96	19.05	19.06	19.05	19.06	19.06	19.06	ม.บ.	
3	วัดเขาค้อ	เขาค้อ	18.06	18.00	18.10	18.09	18.96	19.05	19.06	19.05	19.06	19.06	19.06	ม.บ.	
4	วัดเขาค้อ	เขาค้อ	18.06	18.00	18.10	18.09	18.96	19.05	19.06	19.05	19.06	19.06	19.06	ม.บ.	
5	วัดเขาค้อ	เขาค้อ	18.06	18.00	18.10	18.09	18.96	19.05	19.06	19.05	19.06	19.06	19.06	ม.บ.	
6	วัดเขาค้อ	เขาค้อ	18.06	18.00	18.10	18.09	18.96	19.05	19.06	19.05	19.06	19.06	19.06	ม.บ.	

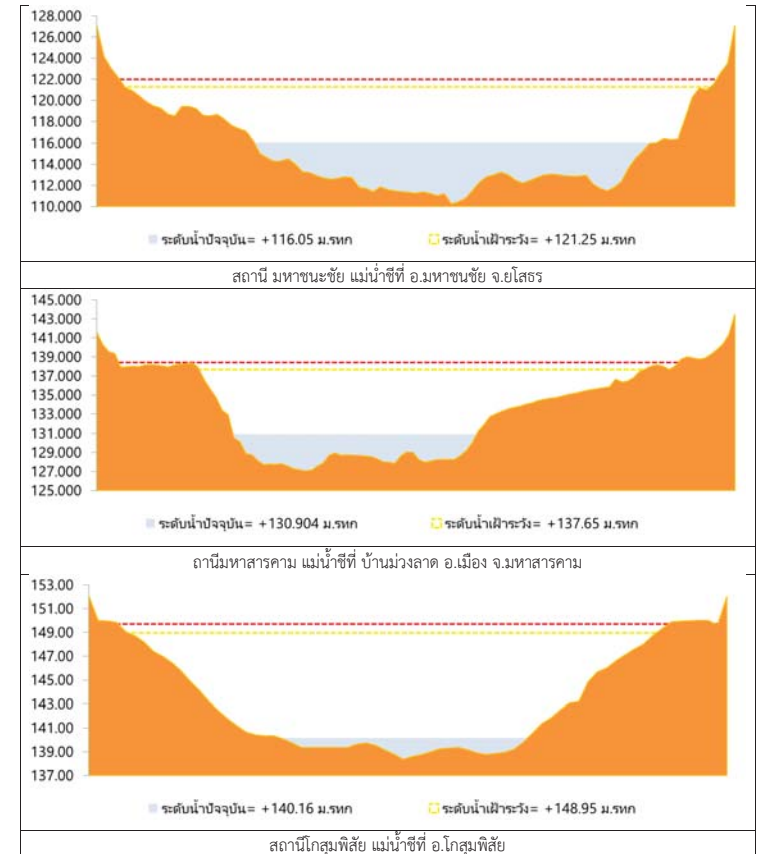
หมายเหตุ : หน่วยข้อมูลเป็นเมตร
 -ค่าเฉลี่ยรายวัน



2.1 ระดับน้ำในลำน้ำ



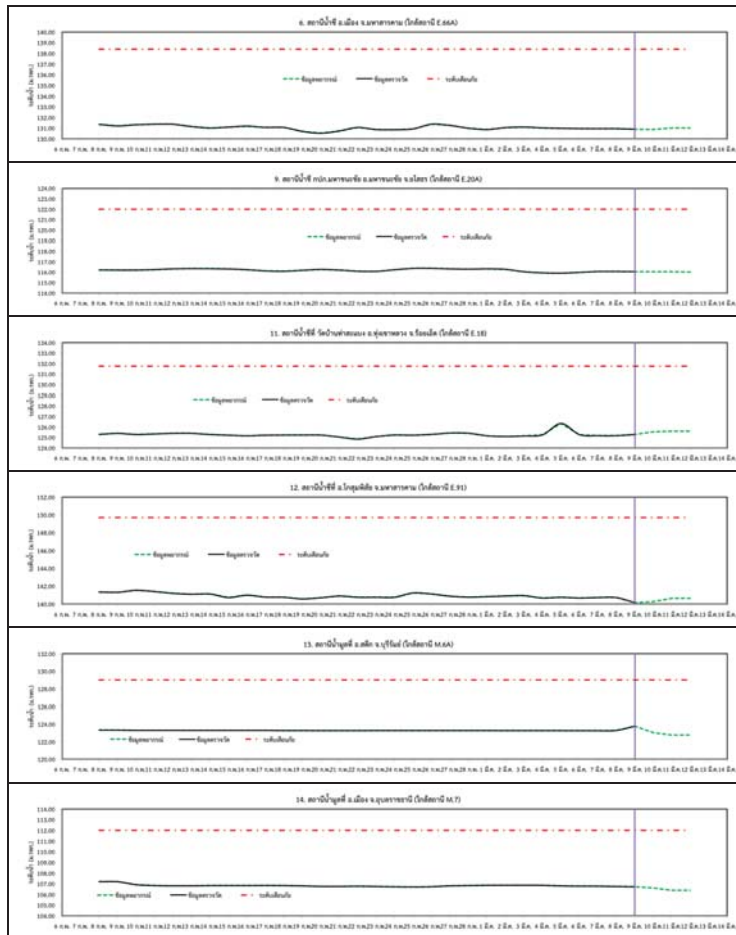
รูปที่ 2 กราฟระดับน้ำในลำน้ำ



รูปที่ 2 กราฟระดับน้ำในลำน้ำ (ต่อ)



3. ผลการวิเคราะห์สถานการณ์น้ำ



รูปที่ 3 กราฟระดับน้ำย้อนหลัง 30 วัน และคาพยากรณ์



4. สรุปสถานการณ์ ระดับน้ำอยู่ในเกณฑ์ปกติ

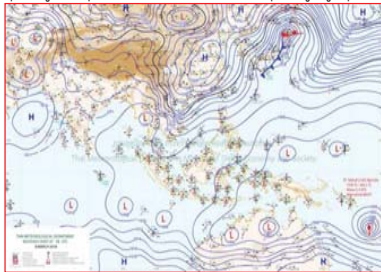
รายงานสถานการณ์น้ำลุ่มน้ำยมและน่าน วันที่ 9 มีนาคม 2561

1) สภาพภูมิอากาศ

ลักษณะอากาศทั่วไป (ที่มา: กรมอุตุนิยมวิทยา)

พยากรณ์อากาศ 24 ชั่วโมงข้างหน้า บริเวณประเทศไทยจะมีพายุฤดูร้อนเกิดขึ้นต่อไปอีกหนึ่งวัน โดยมีพายุฝนฟ้าคะนองและลมกระโชกแรงกับมีลูกเห็บตกบางพื้นที่บริเวณประเทศไทยตอนบน ขอให้ประชาชนบริเวณดังกล่าวหลีกเลี่ยงการอยู่ในที่โล่งแจ้ง ใต้ต้นไม้ใหญ่ และป้ายโฆษณาที่ไม่แข็งแรง รวมถึงระวังอันตรายจากฟ้าผ่า สำหรับเกษตรกรควรระวังความเสียหายที่จะเกิดต่อผลผลิตทางการเกษตรไว้ด้วย

อากาศร้อน โดยมีพายุฝนฟ้าคะนอง ร้อยละ 60 ของพื้นที่ กับมีลมกระโชกแรงและลูกเห็บตกบางแห่ง ส่วนมากบริเวณจังหวัดแม่ฮ่องสอน เชียงใหม่ เชียงราย พะเยา แพร่ น่าน ลำพูน ลำปาง ตาก สุโขทัย อุตรดิตถ์ พิษณุโลก กำแพงเพชร พิจิตร และเพชรบูรณ์ อุณหภูมิต่ำสุด 15-25 องศาเซลเซียส อุณหภูมิสูงสุด 32-37 องศาเซลเซียส **ผลคาดการณ์ปริมาณน้ำฝนล่วงหน้า 1-7 วัน** ในช่วงวันที่ 8-9 มี.ค. อากาศร้อน กับมีพายุฝนฟ้าคะนองร้อยละ 20-30 ของพื้นที่ ลมกระโชกแรงและลูกเห็บตกบางพื้นที่ อุณหภูมิต่ำสุด 16-26 องศาเซลเซียส อุณหภูมิสูงสุด 34-39 องศาเซลเซียส ลมตะวันออกเฉียงใต้ ความเร็ว 10-30 กม./ชม. ส่วนในช่วงวันที่ 10-14 มี.ค. มีเมฆบางส่วน กับมีฝนฟ้าคะนองร้อยละ 10 ของพื้นที่ส่วนมากทางตอนบนของภาค อุณหภูมิต่ำสุด 16-21 องศาเซลเซียส อุณหภูมิสูงสุด 28-34 องศาเซลเซียส



แผนที่อากาศ วันที่ 9 มี.ค. 2561 เวลา 07.00 น.



ภาพถ่ายจากดาวเทียม วันที่ 9 มี.ค. 2561

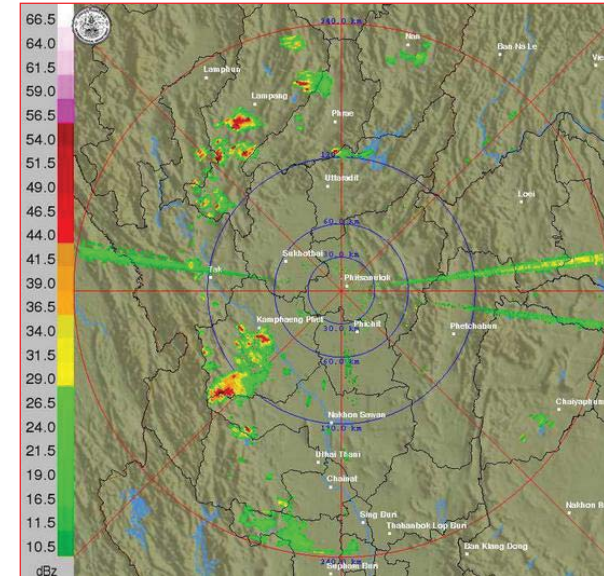
2) สถานการณ์ฝน

จากข้อมูลสถานการณ์ฝนในพื้นที่ลุ่มน้ำยมและน่านของวันที่ 9 มีนาคม 2561 จากกรมทรัพยากรน้ำ กรมอุตุนิยมวิทยา กรมชลประทาน และสถาบันสารสนเทศทรัพยากรน้ำและการเกษตร (องค์การมหาชน) พบว่า มีปริมาณฝนเล็กน้อยถึงปานกลางในบริเวณพื้นที่ จ.แพร่ จ.น่าน จ.อุตรดิตถ์ จ.สุโขทัย มีปริมาณฝน 5.5 - 25.5 มม.

ข้อมูลสถานการณ์ฝนในพื้นที่ลุ่มน้ำยมและน่าน ณ วันที่ 9 มีนาคม 2561 เวลา 07.00 น.

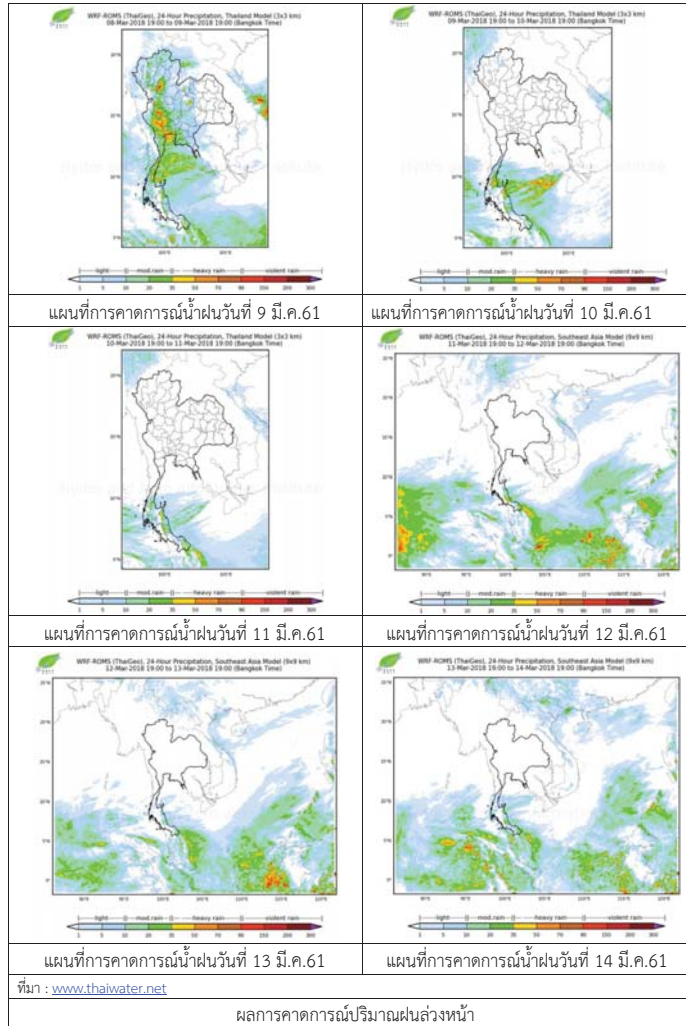
ลำดับ	สถานี	9 มี.ค. 2561
1	อ.เมือง จ.แพร่	24.9
2	อ.ปัว จ.น่าน	25.2
3	อ.เขียงกลาง จ.น่าน	15.5
4	อ.สองแคว จ.น่าน	25.5
5	อ.ทุ่งช้าง จ.น่าน	24.1
6	อ.ตรอน จ.อุตรดิตถ์	15.8
7	อ.ศรีสำโรง จ.สุโขทัย	5.5

หมายเหตุ "ฝ" คือ ฝนวัดปริมาณไม่ได้ (ต่ำกว่า 0.1 มิลลิเมตร)



ภาพเรดาร์ตรวจอากาศ "พิษณุโลก" ณ วันที่ 9 มีนาคม 2561 (ที่มา : กรมอุตุนิยมวิทยา)

สถานการณ์น้ำฝน



3) ข้อมูลปริมาณน้ำในลำน้ำ

ปัจจุบันสถานการณ์น้ำในลำน้ำยมอยู่ในภาวะเฝ้าระวังน้ำแล้ง ระดับน้ำในลำน้ำส่วนใหญ่มีแนวโน้มทรงตัว และสถานการณ์น้ำในลำน้ำน่านอยู่ในภาวะปกติ ระดับน้ำในลำน้ำส่วนใหญ่มีแนวโน้มทรงตัว สถานการณ์น้ำท่า (5 - 9 มี.ค. 2561 ที่มา: กรมชลประทาน)

สถานี	แม่น้ำ	อำเภอ	จังหวัด	ระดับตลิ่ง	จันทร์	อังคาร	พุธ	พฤหัสบดี	ศุกร์
				ปริมาณน้ำ (ลบ.ม./วิ.)	5 มี.ค.	6 มี.ค.	7 มี.ค.	8 มี.ค.	9 มี.ค.
Y.14	ยม	ศรีสะเกษ	สุโขทัย	12.00	1.13	1.10	***	***	***
				2,319	13	11	***	***	***
Y.16	ยม	บางระกำ	พิษณุโลก	7.00	2.40	2.40	***	***	***
				***	***	***	***	***	***
Y.5	ยม	โพทะเล	พิจิตร	8.25	3.96	3.92	***	***	***
				652	***	***	***	***	***
N.60	น่าน	ตรอน	อุดรดิตถ์	9.70	2.25	2.40	***	***	***
				2,055	292	310	***	***	***
N.27A	น่าน	พรหมพิราม	พิษณุโลก	9.17	2.59	2.28	***	***	***
				476	215	179	***	***	***
N.7A	น่าน	บางมูลนาก	พิจิตร	10.78	3.35	3.34	***	***	***
				1,152	248	247	***	***	***

*** ยังไม่ได้รับรายงาน



สถานีสะพานพระแม่ย่า อ.เมือง จ.สุโขทัย (ลุ่มน้ำยม)



สถานีสะพานท่าเสา อ.เมือง จ.อุดรดิตถ์ (ลุ่มน้ำน่าน)

ปริมาณน้ำในลำน้ำในพื้นที่ลุ่มน้ำยมและน่าน

4) สรุป

- สถานการณ์น้ำในลำน้ำยมอยู่ในภาวะเฝ้าระวังน้ำแล้ง ระดับน้ำในลำน้ำส่วนใหญ่มีแนวโน้มทรงตัว
- สถานการณ์น้ำในลุ่มน้ำน่านอยู่ในภาวะปกติ (ระดับน้ำต่ำกว่าระดับตลิ่งต่ำสุด) ระดับน้ำในลำน้ำส่วนใหญ่มีแนวโน้มทรงตัว

รายงานสถานการณ์น้ำลุ่มน้ำบางปะกง-ปราจีนบุรี วันที่ 9 มีนาคม 2561

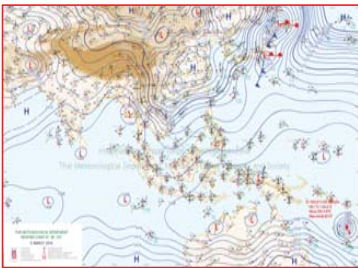
1) สภาพภูมิอากาศ (ที่มา: กรมอุตุนิยมวิทยา)

ลักษณะอากาศทั่วไป

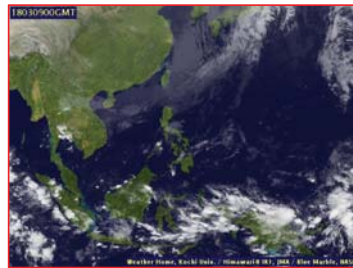
พยากรณ์อากาศ 24 ชั่วโมงข้างหน้า บริเวณประเทศไทยจะมีพายุฤดูร้อนเกิดขึ้นต่อไปอีกหนึ่งวัน โดยมีพายุฝนฟ้าคะนองและลมกระโชกแรงกับมีลูกเห็บตกบางพื้นที่บริเวณประเทศไทยตอนบน

สภาพอากาศภาคตะวันออก

อากาศร้อน โดยมีพายุฝนฟ้าคะนอง ร้อยละ 70 ของพื้นที่ กับมีลมกระโชกแรงและลูกเห็บตกบางแห่ง ส่วนมากบริเวณจังหวัดนครนายก ปราจีนบุรี ฉะเชิงเทรา ชลบุรี ระยอง จันทบุรี และตราด อุณหภูมิต่ำสุด 23-25 องศาเซลเซียส อุณหภูมิสูงสุด 32-35 องศาเซลเซียส ลมตะวันออกเฉียงใต้ ความเร็ว 10-30 กม./ชม. ทะเลมีคลื่นต่ำกว่า 1 เมตร



แผนที่อากาศวันที่ 9 มี.ค. 2561 เวลา 07.00 น.



ภาพถ่ายจากดาวเทียม วันที่ 9 มี.ค. 2561 เวลา 07.00 น.

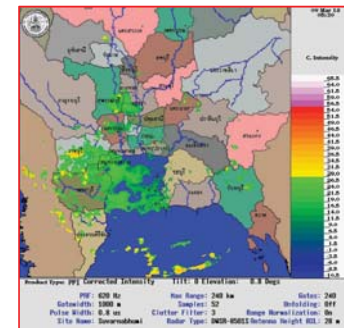
2) สถานการณ์ฝน

จากข้อมูลสถานการณ์ฝนในพื้นที่ลุ่มน้ำบางปะกง-ปราจีนบุรี ของวันที่ 9 มีนาคม 2561 จากกรมทรัพยากรน้ำ กรมอุตุนิยมวิทยา และสถาบันสารสนเทศทรัพยากรน้ำและการเกษตร (องค์การมหาชน) พบว่ามีฝนตกเล็กน้อยถึงปานกลางในบางพื้นที่ โดยบริเวณพื้นที่จังหวัดฉะเชิงเทรา สระแก้ว และชลบุรี มีปริมาณฝน 0.6 – 25.7 มม.

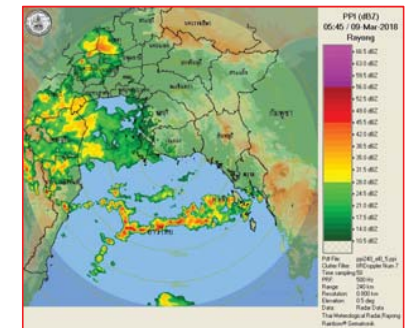
ข้อมูลสถานการณ์ฝนในพื้นที่ลุ่มน้ำบางปะกง-ปราจีนบุรี ณ วันที่ 9 มีนาคม 2561
(ข้อมูลจากกรมอุตุนิยมวิทยา เวลา 07.00 น.)

ลำดับ	พื้นที่	ปริมาณฝน (มม.)
1	อ.เมือง จ.ฉะเชิงเทรา	17.5
2	อ.บ้านโพธิ์ จ.ฉะเชิงเทรา	25.7
3	อ.บางคล้า จ.ฉะเชิงเทรา	7.8
4	อ.บางน้ำเปรี้ยว จ.ฉะเชิงเทรา	20.2
5	อ.สนามชัยเขต จ.ฉะเชิงเทรา	13.4
6	อ.บางปะกง จ.ฉะเชิงเทรา	12.1
7	อ.เมือง จ.สระแก้ว	0.6
8	อ.เมือง จ.ชลบุรี	3.6

หมายเหตุ “ฝ” คือ ฝนวัดปริมาณไม่ได้ (ต่ำกว่า 0.1 มิลลิเมตร), “*” คือ ไม่ได้รับข้อมูล

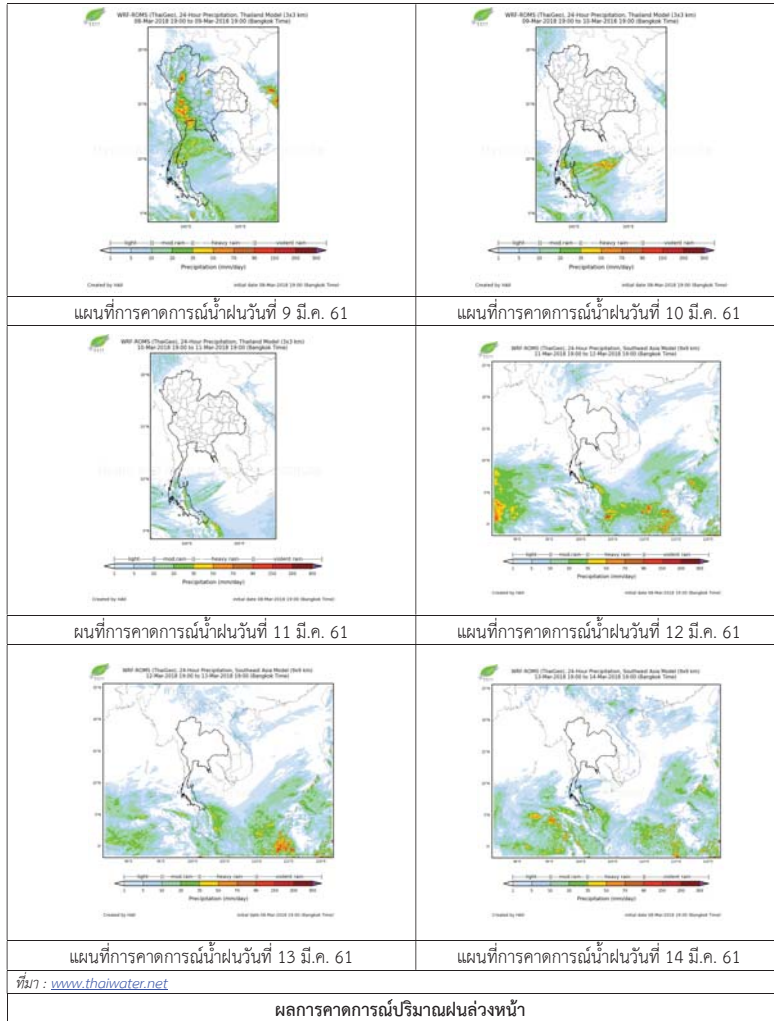


ภาพเรดาร์ตรวจอากาศ “สถานีสุวรรณภูมิ”
ณ วันที่ 9 มีนาคม 2561 เวลา 12.30 น.
(ที่มา :กรมอุตุนิยมวิทยา)



ภาพเรดาร์ตรวจอากาศ “สถานีระยอง”
ณ วันที่ 9 มีนาคม 2561 เวลา 12.45 น.
(ที่มา :กรมอุตุนิยมวิทยา)

สถานการณ์น้ำฝน



3) ข้อมูลปริมาณน้ำในลำน้ำ

สถานการณ์น้ำท่า (5 – 9 มี.ค. 2561 ที่มา: กรมชลประทาน เวลา 06.00 น.)

สถานี	อำเภอ	จังหวัด	ลุ่มน้ำ	ระดับน้ำ(ม.)	จันทร์	อังคาร	พุธ	พฤหัสบดี	ศุกร์	แนวโน้ม (เพิ่ม/ลด)
				ปริมาณน้ำ (ลบ.ม./วิ.)	5 มี.ค.	6 มี.ค.	7 มี.ค.	8 มี.ค.	9 มี.ค.	
Kgt.19A	พนัสนิคม	ชลบุรี	บางปะกง	4.8	1.87	1.86	1.71	1.73	1.86	เพิ่มขึ้น
				*	*	*	*	*	*	
Kgt.30	เทศบาลเมือง	ฉะเชิงเทรา	บางปะกง	1.70	0.01	-0.10	-0.31	0.00	-0.10	ลดลง
				น้ำหนุน	*	*	*	*	*	
Ny.1B	เมือง	นครนายก	บางปะกง	8.81	4.80	4.81	4.45	4.40	4.61	เพิ่มขึ้น
				206	33.00	33.30	22.50	21.00	27.30	
Ny.3	บ้านนา	นครนายก	บางปะกง	6.26	1.44	1.38	1.33	1.31	1.30	ลดลง
				67.20	*	*	*	*	*	
Ny.4	เมือง	ปราจีนบุรี	บางปะกง	3.34	0.24	0.22	0.21	0.21	0.20	ลดลง
				185	*	*	*	*	*	
Ny.7	เมือง	นครนายก	บางปะกง	5.38	4.15	4.13	4.01	3.97	4.19	เพิ่มขึ้น
				*	*	*	*	*	*	
Kgt.1	เมือง	ปราจีนบุรี	ปราจีนบุรี	4.13	0.23	0.25	0.32	0.39	0.52	เพิ่มขึ้น
				774.00	*	*	*	*	*	
Kgt.3	กบินทร์บุรี	ปราจีนบุรี	ปราจีนบุรี	10.20	0.79	0.75	0.83	1.02	1.08	เพิ่มขึ้น
				648.00	17.83	16.75	18.91	24.10	25.90	
Kgt.6	ศรีมหาโพธิ์	ปราจีนบุรี	ปราจีนบุรี	7.10	0.73	0.72	0.77	0.86	0.94	เพิ่มขึ้น
				-	*	*	*	*	*	
Kgt.9	เขาฉกรรจ์	สระแก้ว	ปราจีนบุรี	10.00	3.65	3.64	3.65	3.57	3.66	เพิ่มขึ้น
				444.00	*	*	*	*	*	
Kgt.10	เมือง	สระแก้ว	ปราจีนบุรี	11.00	5.63	5.63	5.63	5.63	5.64	เพิ่มขึ้น
				300.00	*	*	*	*	*	
Kgt.13A	กบินทร์บุรี	ปราจีนบุรี	ปราจีนบุรี	16.17	6.21	6.19	6.18	6.26	6.25	ลดลง
				417.20	4.10	3.90	3.80	4.60	4.50	
Kgt.14	นาดี	ปราจีนบุรี	ปราจีนบุรี	7.06	0.67	0.67	0.66	0.70	0.73	เพิ่มขึ้น
				313.00	*	*	*	*	*	

หมายเหตุ* ไม้ได้รับข้อมูล

ข้อมูลระดับน้ำจากระบบตรวจวัดสภาพทางไกลอัตโนมัติลุ่มน้ำบางปะกง-ปราจีนบุรี กรมทรัพยากรน้ำ

ข้อมูลระดับน้ำ (7 – 9 มี.ค. 2561 ที่มา: กรมทรัพยากรน้ำ เวลา 07.00 น.)

สถานี	ตำบล	อำเภอ	จังหวัด	ลุ่มน้ำ	ระดับ ตลิ่ง (ต่ำสุด)	พุธ	พฤหัสบดี	ศุกร์	แนวโน้ม (เพิ่ม/ ลด)
						7 มี.ค.	8 มี.ค.	9 มี.ค.	
บ้านทุ่งยายชี	ท่าตะเกียบ	ท่าตะเกียบ	ฉะเชิงเทรา	บางปะกง	5.80	1.92	1.88	2.40	เพิ่มขึ้น
บ้านป่าขะ	ป่าขะ	บ้านนา	นครนายก	บางปะกง	5.50	0.70	0.68	0.68	ทรงตัว
บ้านโคกอุดม	หนองกี่	กบินทร์บุรี	ปราจีนบุรี	ปราจีนบุรี	5.50	1.63	1.64	1.63	ลดลง
บ้านเก่าเขา ฉกรรจ์	หนองหัว	เขาฉกรรจ์	สระแก้ว	ปราจีนบุรี	8.60	1.84	1.84	1.84	ทรงตัว

4) สรุป

- สถานการณ์น้ำในลุ่มน้ำบางปะกง อยู่ในภาวะปกติ (ระดับน้ำต่ำกว่าระดับตลิ่งต่ำสุด)และระดับน้ำในลำน้ำส่วนใหญ่มีแนวโน้มเพิ่มขึ้น
- สถานการณ์น้ำในลุ่มน้ำปราจีนบุรี อยู่ในภาวะปกติ (ระดับน้ำต่ำกว่าระดับตลิ่งต่ำสุด)และระดับน้ำในลำน้ำส่วนใหญ่มีแนวโน้มเพิ่มขึ้น

รายงานสถานการณ์น้ำลุ่มน้ำทะเลสาบสงขลา วันที่ 9 มีนาคม 2561

1) สภาพภูมิอากาศ

ประกาศกรมอุตุนิยมวิทยา "พายุฤดูร้อนบริเวณประเทศไทยตอนบน (มีผลกระทบถึงวันที่ 9 มีนาคม 2561)" ฉบับที่ 17 ลงวันที่ 09 มีนาคม 2561 ประเทศไทยจะมีพายุฤดูร้อนเกิดขึ้นต่อไปอีก 1 วัน โดยมีลักษณะของพายุฝนฟ้าคะนองและลมกระโชกแรง กับมีลูกเห็บตกบางพื้นที่ในภาคเหนือ ภาคตะวันออกเฉียงเหนือ ภาคกลาง และภาคตะวันออก รวมทั้งกรุงเทพมหานครและปริมณฑล จึงขอให้ประชาชนบริเวณดังกล่าวหลีกเลี่ยงการอยู่ในที่โล่งแจ้ง ใต้ต้นไม้ใหญ่ และป้ายโฆษณาที่ไม่แข็งแรง รวมถึงระวังอันตรายจากฟ้าผ่า สำหรับเกษตรกรควรระวังความเสียหายที่จะเกิดต่อผลผลิตทางการเกษตรไว้ด้วย โดยจะมีผลกระทบดังนี้

วันที่ 9 มีนาคม 2561

ภาคตะวันออกเฉียงเหนือ: จังหวัดชัยภูมิ นครราชสีมา บุรีรัมย์ และสุรินทร์

ภาคเหนือ: จังหวัดแม่ฮ่องสอน เชียงใหม่ เชียงราย พะเยา แพร่ น่าน ลำพูน ลำปาง ตาก สุโขทัย อุตรดิตถ์ พิษณุโลก กำแพงเพชร พิจิตร และเพชรบูรณ์

ภาคกลาง: จังหวัดนครสวรรค์ ลพบุรี สระบุรี อุทัยธานี ชัยนาท สิงห์บุรี อ่างทอง พระนครศรีอยุธยา สุพรรณบุรี กาญจนบุรี ราชบุรี รวมทั้งกรุงเทพมหานคร และปริมณฑล

ภาคตะวันออก: จังหวัดนครนายก ปราจีนบุรี ฉะเชิงเทรา ชลบุรี ระยอง จันทบุรี และตราด

ภาคใต้: จังหวัดเพชรบุรี ประจวบคีรีขันธ์ ชุมพร และสุราษฎร์ธานี

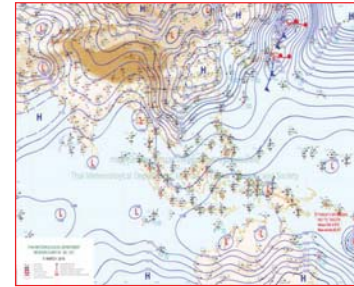
ทั้งนี้เนื่องจากบริเวณความกดอากาศสูงจากประเทศจีนยังคงแผ่ลงมาปกคลุมภาคตะวันออกเฉียงเหนือของประเทศไทยและทะเลจีนใต้อย่างต่อเนื่อง ในขณะที่ประเทศไทยยังคงมีอากาศร้อน ลักษณะเช่นนี้ทำให้บริเวณดังกล่าวเกิดพายุฤดูร้อนขึ้น โดยมีพายุฝนฟ้าคะนองและลมกระโชกแรงกับมีลูกเห็บตกบางพื้นที่

จึงขอให้ประชาชนติดตามประกาศจากกรมอุตุนิยมวิทยาอย่างใกล้ชิด

ลักษณะอากาศทั่วไป (ที่มา: กรมอุตุนิยมวิทยา)

พยากรณ์อากาศ 24 ชั่วโมงข้างหน้า บริเวณประเทศไทยจะมีพายุฤดูร้อนเกิดขึ้นต่อไปอีกหนึ่งวัน โดยมีพายุฝนฟ้าคะนองและลมกระโชกแรงกับมีลูกเห็บตกบางพื้นที่บริเวณประเทศไทยตอนบน ขอให้ประชาชนบริเวณดังกล่าวหลีกเลี่ยงการอยู่ในที่โล่งแจ้ง ใต้ต้นไม้ใหญ่ และป้ายโฆษณาที่ไม่แข็งแรง รวมถึงระวังอันตรายจากฟ้าผ่า สำหรับเกษตรกรควรระวังความเสียหายที่จะเกิดต่อผลผลิตทางการเกษตรไว้ด้วย

สภาพอากาศภาคใต้ฝั่งตะวันออก มีเมฆเป็นส่วนมาก กับมีฝนฟ้าคะนอง ร้อยละ 30 ของพื้นที่ และลมกระโชกแรงบางแห่ง ส่วนมากบริเวณจังหวัดเพชรบุรี ประจวบคีรีขันธ์ ชุมพร และสุราษฎร์ธานี อุณหภูมิสูงสุด 22-25 องศาเซลเซียส อุณหภูมิต่ำสุด 32-34 องศาเซลเซียส **ผลคาดการณ์ปริมาณน้ำฝนล่วงหน้า 1-7 วัน** ในวันที่ 8 และ 12-14 มี.ค. มีฝนฟ้าคะนองร้อยละ 10-20 ของพื้นที่ ส่วนในช่วงวันที่ 9-11 มี.ค. มีฝนฟ้าคะนองร้อยละ 30-40 ของพื้นที่



แผนที่อากาศ วันที่ 9 มี.ค. 2561 เวลา 07.00 น.

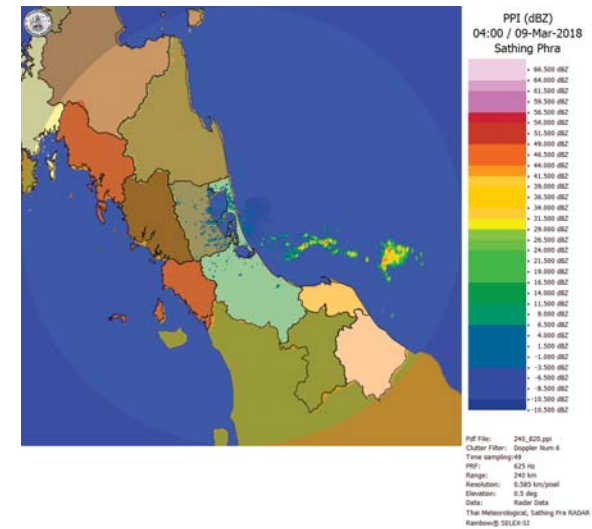


ภาพถ่ายจากดาวเทียม วันที่ 9 มี.ค. 2561

2) สถานการณ์ฝน

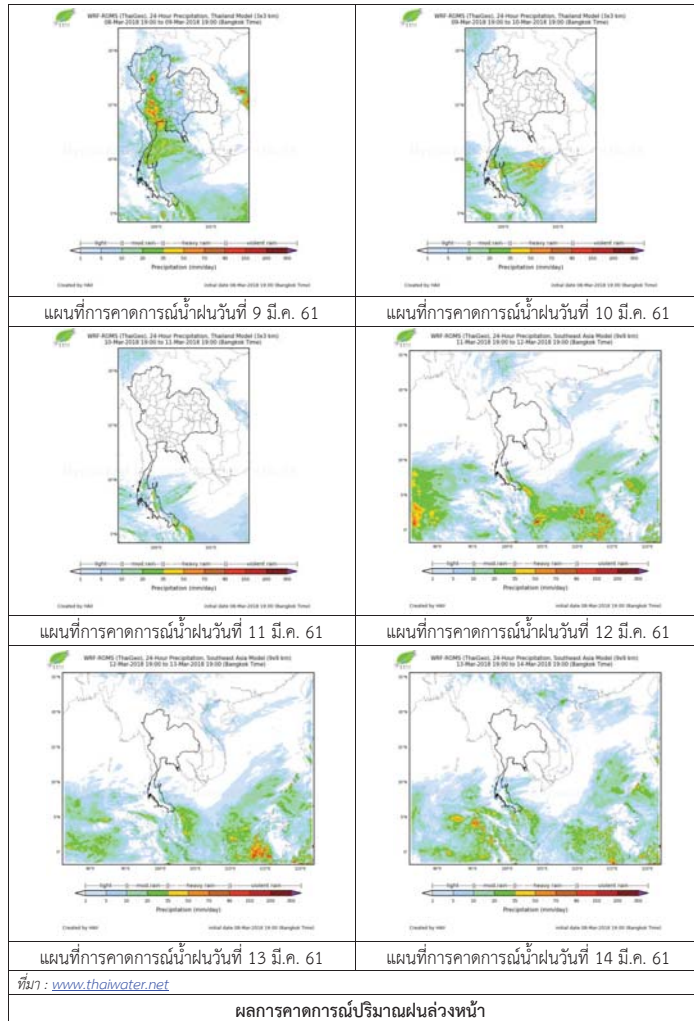
จากข้อมูลสถานการณ์ฝนในพื้นที่ลุ่มน้ำทะเลสาบสงขลาของวันที่ 9 มีนาคม 2561 จากกรมทรัพยากรน้ำ กรมอุตุนิยมวิทยา กรมชลประทาน และสถาบันสารสนเทศทรัพยากรน้ำและการเกษตร (องค์การมหาชน) พบว่า มีฝนตกในบางพื้นที่ บริเวณอำเภอสติงพระ จังหวัดสงขลา ปริมาณฝน "ฟ"

หมายเหตุ "ฟ" คือ ฝนวัดปริมาณไม่ได้ (ต่ำกว่า 0.1 มิลลิเมตร)



ภาพเรดาร์ตรวจอากาศ "สติงพระ" ณ วันที่ 9 มีนาคม 2561 (ที่มา : กรมอุตุนิยมวิทยา)

สถานการณ์น้ำฝน



3) ข้อมูลปริมาณน้ำในลำน้ำ

ลุ่มน้ำทะเลสาบสงขลา ปัจจุบันสถานการณ์น้ำในลำน้ำโดยทั่วไปอยู่ในภาวะปกติ (ระดับน้ำต่ำกว่าระดับตลิ่งต่ำสุด) สถานการณ์น้ำในลำน้ำส่วนใหญ่มีแนวโน้มเพิ่มขึ้นและลดลงในบางพื้นที่

สถานการณ์น้ำท่า (5 – 9 มี.ค. 2561 ที่มา : กรมชลประทาน)

สถานี	แม่น้ำ	อำเภอ	จังหวัด	ระดับน้ำ-ม.	จันทร์	อังคาร	พุธ	พฤหัสบดี	ศุกร์
				ปริมาณน้ำ-ลบ.ม./วิ. (ระดับเดือนกัย)	5 มี.ค.	6 มี.ค.	7 มี.ค.	8 มี.ค.	9 มี.ค.
X.170	คลองลำ	ศรีนครินทร์	พัทลุง	25.20	20.19	20.19	20.19	20.18	20.18
				580.00	3.60	3.60	3.60	3.40	3.40
X.265	คลองน่วย	เมือง	พัทลุง	8.00	6.52	6.64	6.59	6.63	6.41
				7.00	*	*	*	*	*
X.174	คลองหะ	หาดใหญ่	สงขลา	8.88	4.25	4.24	4.24	4.39	4.40
				388.00	0.00	0.00	0.00	0.16	0.20
X.173A	คลองอู่ตะเภา	สะเดา	สงขลา	15.90	10.13	10.11	10.09	10.09	10.06
				258.00	5.84	5.68	5.52	5.52	5.28
X.90	คลองอู่ตะเภา	คลองหอยโข่ง	สงขลา	8.00	2.58	2.57	2.56	2.64	2.78
				580.00	19.20	18.80	18.40	21.60	27.20
X.44	คลองอู่ตะเภา	หาดใหญ่	สงขลา	7.40	0.31	0.30	0.31	0.38	0.29
				582.00	7.20	7.00	7.20	8.60	6.90

หมายเหตุ * หมายถึง ไม่มีข้อมูล

ข้อมูลระดับน้ำจากระบบตรวจวัดสภาพทางไกลอัตโนมัติลุ่มน้ำทะเลสาบสงขลา กรมทรัพยากรน้ำ ประจำวันที่ 9 มีนาคม 2561

ข้อมูลระดับน้ำ (7 – 9 มี.ค. 2561 ที่มา : กรมทรัพยากรน้ำ)

สถานี	ตำบล	อำเภอ	จังหวัด	ระดับน้ำวิกฤติ-ม.รทก.	พุธ	พฤหัสบดี	ศุกร์	แนวโน้ม
					7 มี.ค.	8 มี.ค.	9 มี.ค.	(เพิ่ม/ลด)
คลองอู่ตะเภาตอนบน	พังงา	สะเดา	สงขลา	18.60	12.66	12.56	12.74	เพิ่มขึ้น
คลองอู่ตะเภาตอนล่าง	หาดใหญ่	หาดใหญ่	สงขลา	7.24	0.33	0.42	0.35	ลดลง
คลองรัศมี	กำแพงเพชร	รัศมี	สงขลา	21.38	13.65	13.70	13.72	เพิ่มขึ้น
คลองตะโหมด(ท่าเขียด)	แม่ขรี	ตะโหมด	พัทลุง	26.52	22.01	22.02	22.10	เพิ่มขึ้น
คลองนาท่อม	ร่มเมือง	เมือง	พัทลุง	27.00	20.28	20.27	20.28	เพิ่มขึ้น
คลองท่าแนะ	เขาย่า	ศรีบรรพต	พัทลุง	36.53	34.51	34.60	34.67	เพิ่มขึ้น

ปริมาณน้ำในลำน้ำของคลองต่างๆ ในพื้นที่ลุ่มน้ำทะเลสาบสงขลา วันที่ 9 มีนาคม 2561

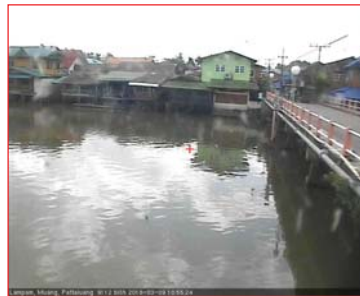
สถานีคลองอู่ตะเภาตอนล่าง - ต.หาดใหญ่ อ.หาดใหญ่ จ.สงขลา
(ลุ่มน้ำทะเลสาบสงขลา)



สถานีคลองตะหมะค(ท่าเขียด) - ต.แม่ขี อ.ตะหมะค จ.พัทลุง
(ลุ่มน้ำทะเลสาบสงขลา)



สถานีลำป่า - ต.ลำป่า อ.เมือง จ.พัทลุง
(ลุ่มน้ำทะเลสาบสงขลา)



4) สรุป

สถานการณ์น้ำในลุ่มน้ำทะเลสาบสงขลาประจำวันที่ 9 มีนาคม 2561 ปัจจุบันสถานการณ์น้ำในลำน้ำ โดยทั่วไปอยู่ในภาวะปกติ (ระดับน้ำต่ำกว่าระดับตลิ่งต่ำสุด) สถานการณ์น้ำในลำน้ำส่วนใหญ่มีแนวโน้มเพิ่มขึ้น และลดลงในบางพื้นที่

รายงานระดับน้ำจากกล้อง
CCTV



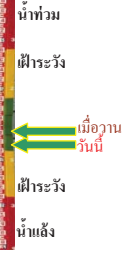
รายงานระดับน้ำจากกล้อง CCTV
ณ. วันที่ 5 มีนาคม พ.ศ. 2561



สรุปสถานการณ์น้ำในลำน้ำสายหลัก

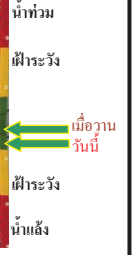
สะพานพระแม่ย่า - อ.เมือง จ.สุโขทัย (ลุ่มน้ำยม) สถานการณ์น้ำปกติ
 สะพานนครน่านพัฒนา อ.เมือง จ.น่าน (ลุ่มน่าน) สถานการณ์น้ำปกติ
 เทศบาล ต.นาแก - อ.นาแก จ.นครพนม (ห้วยน้ำก่ำ/โขงอีสาน) สถานการณ์น้ำปกติ
 สติก - อ.สติก จ.บุรีรัมย์ (ลุ่มน้ำมูล) สถานการณ์น้ำปกติ
 เสนา อ.เสนา จ.พระนครศรีอยุธยา (ลุ่มน้ำเจ้าพระยา) สถานการณ์น้ำปกติ
 วัดพระรูป - อ.เมือง จ.สุพรรณบุรี (ลุ่มน้ำท่าจีน) สถานการณ์น้ำปกติ
 สถานีอุตะเขตอนล่าง - อ.หาดใหญ่ จ.สงขลา (ลุ่มน้ำทะเลสาบสงขลา) สถานการณ์น้ำปกติ

สะพานพระแม่ย่า - อ.เมือง จ.สุโขทัย (ลุ่มน้ำยม)



ระดับน้ำปัจจุบัน 43.10 ม.รทก.
 ระดับตลิ่งต่ำสุด 48.59 ม.รทก.
 ระดับท้องน้ำ 41.13 ม.รทก.

สะพานบ้านโพทะเล - อ.โพทะเล จ.พิจิตร (ลุ่มน้ำยม)



ระดับน้ำปัจจุบัน 26.00 ม.รทก.
 ระดับตลิ่งต่ำสุด 31.63 ม.รทก.
 ระดับท้องน้ำ 20.59 ม.รทก.

สะพานนครน่านพัฒนา อ.เมือง จ.น่าน (ลุ่มน่าน)



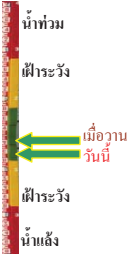
ระดับน้ำต่ำกว่าสตาฟ
 ระดับตลิ่งต่ำสุด 197.73 ม.รทก.
 ระดับท้องน้ำ 190.94 ม.รทก.

สถานีห้วยหลวง - อ.เมือง จ.อุดรธานี (ลุ่มน้ำโขง)



ระดับน้ำปัจจุบันต่ำกว่าสตาฟ
 ระดับตลิ่งต่ำสุด 169.93 ม.รทก.
 ระดับท้องน้ำ 166.69 ม.รทก.

สถานีแม่น้ำเลย - อ.เมือง จ.เลย (ลุ่มน้ำโขง)



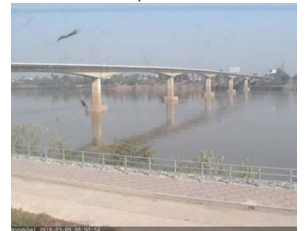
ระดับน้ำปัจจุบัน 230.15 ม.รทก.
 ระดับตลิ่งต่ำสุด - ม.รทก.
 ระดับท้องน้ำ - ม.รทก.

สถานีหัวฝาย - อ.แม่สาย จ.เชียงราย (แม่สาย/โขง)



ระดับน้ำปัจจุบันต่ำกว่าสตาฟ
 ระดับตลิ่งต่ำสุด - ม.รทก.
 ระดับท้องน้ำ 394.87 ม.รทก.

สง.ส่วนอุทกหนองคาย - อ.เมือง จ.หนองคาย (ลุ่มน้ำโขง)



ระดับน้ำปัจจุบันต่ำกว่าสตาฟ
 ระดับตลิ่งต่ำสุด 166.65 ม.รทก.
 ระดับท้องน้ำ 149.20 ม.รทก.

วัดทุ่งระกู - อ.โพธิ์ชัย จ.หนองคาย (ห้วยหลวง/โขงอีสาน)



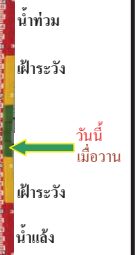
ระดับน้ำปัจจุบันต่ำกว่าสตาฟ
 ระดับตลิ่งต่ำสุด 159.43 ม.รทก.
 ระดับท้องน้ำ 147.95 ม.รทก.

บ้านศาลปากน้ำ - อ.ท่าอุเทน จ.นครพนม (แม่น้ำสงคราม/ลุ่มน้ำโขงอีสาน)



ระดับน้ำปัจจุบันต่ำกว่าสตาฟ
 ระดับตลิ่งต่ำสุด 142.11 ม.รทก.
 ระดับท้องน้ำ 131.25 ม.รทก.

เทศบาล ต.นาแก - อ.นาแก จ.นครพนม (ห้วยน้ำก่ำ/โขงอีสาน)

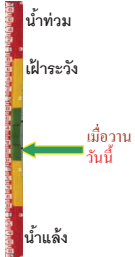


ระดับน้ำปัจจุบัน 142.98 ม.รทก.
 ระดับตลิ่งต่ำสุด 144.35 ม.รทก.
 ระดับท้องน้ำ 138.09 ม.รทก.

ร.ร.เทศบาล 4 - อ.เมือง จ.นครราชสีมา
(ลำตะคอง/มูล)



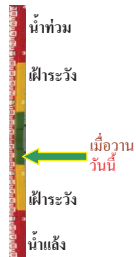
ระดับน้ำปัจจุบันต่ำกว่าสถาฟ
ระดับตลิ่งต่ำสุด 178.00 ม.รทก.
ระดับท้องน้ำ - ม.รทก.



สตึก - อ.สตึก จ.บุรีรัมย์
(ลุ่มน้ำมูล)



ระดับน้ำปัจจุบันต่ำกว่าสถาฟ
ระดับตลิ่งต่ำสุด 128.76 ม.รทก.
ระดับท้องน้ำ 121.50 ม.รทก.



เชิงสะพานลิงห์บุรี - อ.เมือง จ.สิงห์บุรี
(ลุ่มน้ำเจ้าพระยา)



ระดับน้ำปัจจุบัน 3.20 ม.รทก.
ระดับตลิ่งต่ำสุด 11.50 ม.รทก.
ระดับท้องน้ำ -2.14 ม.รทก.



สะพานเดชาติวงศ์ - อ.เมือง จ.นครสวรรค์
(ลุ่มน้ำเจ้าพระยา)



ระดับน้ำปัจจุบัน 14.85 ม.รทก.
ระดับตลิ่งต่ำสุด 23.22 ม.รทก.
ระดับท้องน้ำ 11.15 ม.รทก.



บ้านยางมี - อ.โพธิ์ทอง จ.อ่างทอง
(ลุ่มน้ำเจ้าพระยา)



ระดับน้ำปัจจุบันต่ำกว่าสถาฟ
ระดับตลิ่งต่ำสุด - ม.รทก.
ระดับท้องน้ำ - ม.รทก.



บ้านป้อม - อ.พระนครศรีอยุธยา
จ.พระนครศรีอยุธยา (ลุ่มน้ำเจ้าพระยา)



ระดับน้ำปัจจุบัน 7.95 ม.รทก.
ระดับตลิ่งต่ำสุด - ม.รทก.
ระดับท้องน้ำ - ม.รทก.



เสนา - อ.เสนา จ.พระนครศรีอยุธยา
(ลุ่มน้ำเจ้าพระยา)



ระดับน้ำปัจจุบัน 0.95 ม.รทก.
ระดับตลิ่งต่ำสุด - ม.รทก.
ระดับท้องน้ำ - ม.รทก.



เชิงสะพานบริรักษ์ - อ.เมือง จ.อุทัยธานี
(ลุ่มน้ำสะแกกรัง)



ระดับน้ำปัจจุบัน 6.45 ม.รทก.
ระดับตลิ่งต่ำสุด 19.90 ม.รทก.
ระดับท้องน้ำ - ม.รทก.



อุทัยใหม่ - อ.เมือง จ.อุทัยธานี
(ลุ่มน้ำเจ้าพระยา)



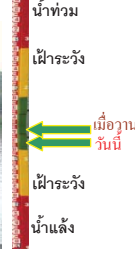
ระดับน้ำปัจจุบัน 16.50 ม.รทก.
ระดับตลิ่งต่ำสุด - ม.รทก.
ระดับท้องน้ำ - ม.รทก.



สะพานปรีดี - อ.เมือง จ.พระนครศรีอยุธยา
(ลุ่มน้ำเจ้าพระยา)



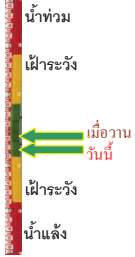
ระดับน้ำปัจจุบัน -0.20 ม.รทก.
ระดับตลิ่งต่ำสุด - ม.รทก.
ระดับท้องน้ำ - ม.รทก.



สะพานบุญรัตน์ประชานุวัฒน์ - อ.สามพราน
จ.นครปฐม (ลุ่มน้ำท่าจีน)



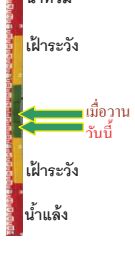
ระดับน้ำปัจจุบัน 0.93 ม.รทก.
ระดับตลิ่งต่ำสุด 1.46 ม.รทก.
ระดับท้องน้ำ -7.22 ม.รทก.

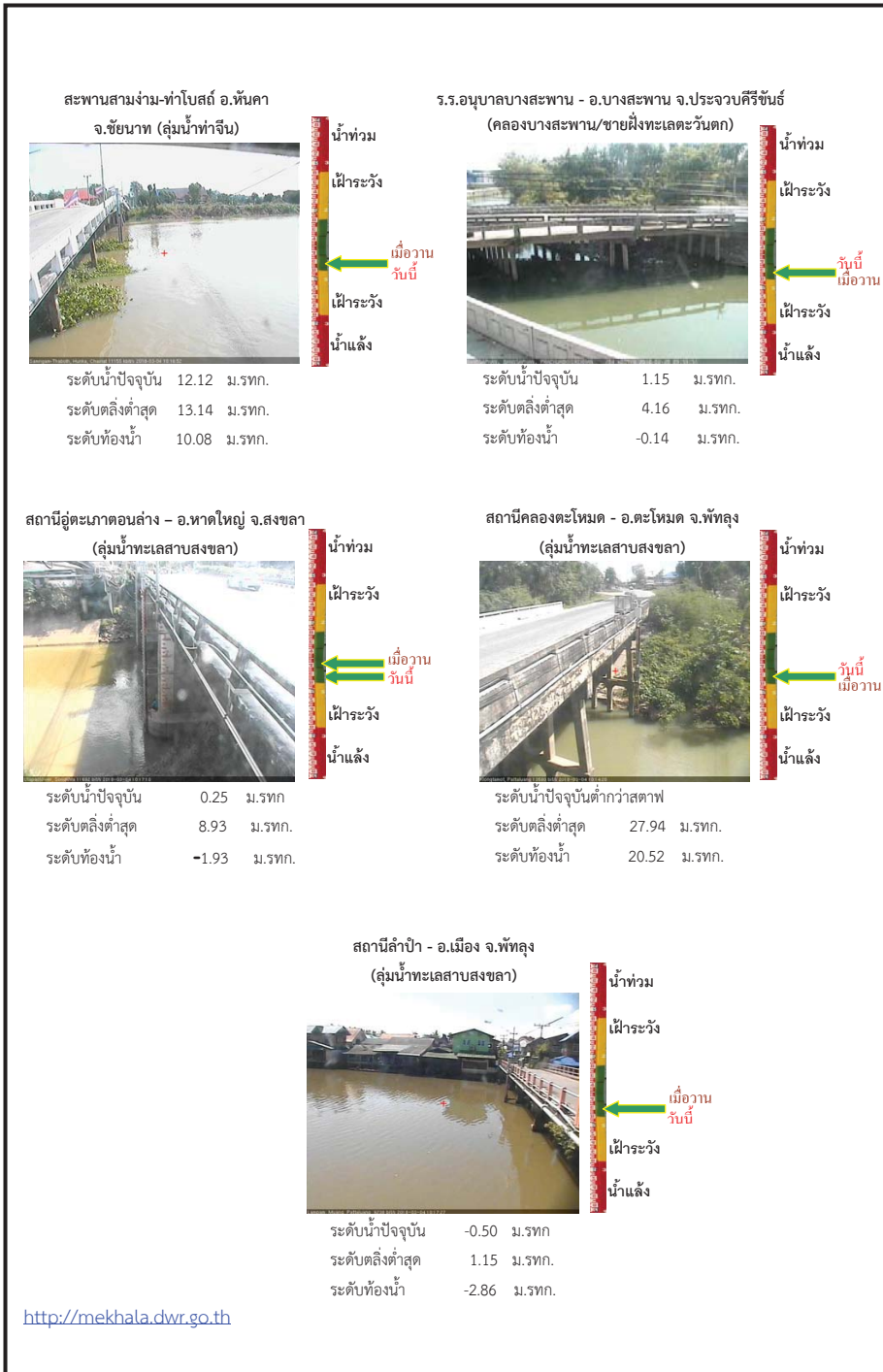


สะพานวัดพระรูป อ.เมือง จ.สุพรรณบุรี
(ลุ่มน้ำท่าจีน)



ระดับน้ำปัจจุบัน 2.25 ม.รทก.
ระดับตลิ่งต่ำสุด 3.32 ม.รทก.
ระดับท้องน้ำ -0.56 ม.รทก.





จังหวัด	สถานที่ตั้งกล้อง	แม่น้ำ/ลุ่มน้ำ	วิกฤติน้ำแล้ง	วิกฤติน้ำท่วม	ระดับน้ำ (ม.รทก.) พ.ศ.2561			สถานการณ์
			ระดับน้อยกว่า	ระดับมากกว่า	2 มี.ค.	4 มี.ค.	5 มี.ค.	
จ.สุโขทัย	สะพานพระเมรุ อ.เมือง	ยม	42.48	48.59	43.80	43.30	43.10	น้ำปกติ
จ.พิจิตร	สะพานโพทะเล อ.โพทะเล	ยม	22.58	30.63	26.20	26.20	26.00	น้ำปกติ
จ.น่าน	สะพานครน่านพัฒนา อ.เมือง	น่าน	192.17	197.73	N/A	N/A	N/A	น้ำปกติ
จ.อุดรธานี	สถานีห้วยหลวง อ.เมือง	โขง	-	-	N/A	N/A	N/A	น้ำปกติ
จ.เลย	สถานีแม่น้ำเลย อ.เมือง	โขง	-	-	230.20	230.20	230.15	น้ำปกติ
จ.เชียงราย	สถานีห้วยฝาย อ.แม่สาย	แม่สาย/โขง	395.79	396.50	N/A	N/A	N/A	น้ำปกติ
จ.หนองคาย	สง.ส่วนอุทกหนองคาย อ.เมือง	โขง	157.85	166.70	N/A	N/A	N/A	น้ำปกติ
จ.หนองคาย	วัดทุ่งธาตุ อ.โพนพิสัย	ห้วยหลวง/โขงอีสาน	150.50	159.43	N/A	N/A	N/A	น้ำปกติ
จ.นครพนม	บ้านตาบปากน้ำ อ.ท่าอุเทน	น้ำสงคราม/โขงอีสาน	133.42	141.02	N/A	N/A	N/A	น้ำปกติ
จ.นครพนม	เทศบาล ต.นาแก อ.นาแก	ห้วยน้ำท่า/โขงอีสาน	139.05	142.42	142.98	142.98	142.98	น้ำปกติ
จ.นครราชสีมา	ร.ร.เทศบาล 4 อ.เมือง	ลำตะคอง/มูล	174.60	178.00	N/A	N/A	N/A	น้ำปกติ
จ.บุรีรัมย์	สตึก อ.สตึก	มูล	123.13	128.76	N/A	N/A	N/A	น้ำปกติ
จ.สิงห์บุรี	เชิงสะพานสิงห์บุรี อ.เมือง	เจ้าพระยา	3.45	11.50	3.70	3.45	3.20	น้ำปกติ
จ.อ่างทอง	บ้านยางมณี อ.โพธิ์ทอง	เจ้าพระยา	-	9.11	N/A	N/A	N/A	น้ำปกติ
จ.พระนครศรีอยุธยา	บ้านป้อม อ.พระนครศรีอยุธยา	เจ้าพระยา	-	-	N/A	N/A	N/A	น้ำปกติ
จ.พระนครศรีอยุธยา	อ.เสนา	น้อย/เจ้าพระยา	2.00	5.00	1.10	1.40	0.95	น้ำปกติ
จ.พระนครศรีอยุธยา	สะพานปรีดี อ.พระนครศรีอยุธยา	เจ้าพระยา	-	-	-0.30	0.00	-0.20	น้ำปกติ
จ.นครปฐม	สะพานบุรีรัตนประชาวินัย อ.สามพราน	ท่าจีน	-5.59	-0.30	0.98	1.08	0.93	น้ำปกติ
จ.สุพรรณบุรี	สะพานวัดพระรูป อ.เมือง	ท่าจีน	-1.26	2.75	3.10	2.45	2.25	น้ำปกติ
จ.สุพรรณบุรี	สะพานข้ามแม่น้ำท่าจีน อ.สามชุก	ท่าจีน	1.55	5.18	N/A	N/A	N/A	น้ำปกติ
จ.ชัยนาท	สะพานสามง่าม-ท่าโบสถ์ อ.หันคา	ท่าจีน	10.69	12.83	12.12	12.12	12.12	น้ำปกติ
จ.จันทบุรี	ตรงข้ามวัดจันทนาราม อ.เมือง	จันทบุรี/อ่าวไทย	0.20	3.73	N/A	N/A	N/A	น้ำปกติ
จ.ประจวบคีรีขันธ์	ร.ร.อนุบาลบางสะพาน อ.บางสะพาน	คลองบางสะพาน/ชายฝั่งทะเลตะวันตก	-	3.30	1.15	1.15	1.15	น้ำปกติ
จ.สุราษฎร์ธานี	สภ.จ.สุราษฎร์ธานี อ.เมือง	ตาปี	-	2.28	N/A	N/A	N/A	น้ำปกติ
จ.สงขลา	สถานีอุทกอุทกขนาดกลาง อ.หาดใหญ่	ทะเลสาบสงขลา	-	-	0.30	0.35	0.25	น้ำปกติ
จ.พัทลุง	สถานีคลองตะโหมด อ.ตะโหมด	ทะเลสาบสงขลา	-	-	N/A	N/A	N/A	น้ำปกติ
จ.พัทลุง	สถานีลำปำ อ.เมือง	ทะเลสาบสงขลา	-	-	-0.40	-0.50	-0.50	น้ำปกติ

<http://mekhala.dwr.go.th>

****ม.รทก.** คือ เมตรเทียบกับระดับน้ำทะเลปานกลาง

**** ระดับน้ำทะเลปานกลาง** (Mean Sea Level) หรือ ร.ท.ก. เป็นค่าการวัด ระดับน้ำทะเลขึ้นสูงสุด (High Tide : HT) และลงต่ำสุด (Low Tide : LT) ของแต่ละวันในช่วงระยะเวลาที่กำหนด แล้วนำค่ามาเฉลี่ยเป็นระดับน้ำทะเลปานกลาง สำหรับระยะเวลาที่ทำการรังวัดโดยทั่วไปจะต้องวัดเป็นเวลา ๑๘.๖ ปี ตามวัฏจักรของน้ำ ระดับน้ำทะเลปานกลางของแต่ละบริเวณทั่วโลกอาจจะมีค่าสูงไม่เท่ากัน

ในประเทศไทยใช้เวลาในการวัด ๕ ปี โดยเลือกที่ตำบลเกาะหลัก จังหวัดประจวบคีรีขันธ์ เป็นที่วัด แล้วนำมาหาค่าเฉลี่ย เพื่อใช้เป็นค่าระดับน้ำทะเลปานกลาง ใ้มีค่า ๐.๐๐๐ เมตร ทำการถ่ายโยงมายังหมุด BM-A (ซึ่งถือว่าเป็นหมุดหลักฐานหมุดแรกของประเทศไทย) ซึ่งมีค่าระดับน้ำทะเลปานกลาง ๑.๔๔๗๗ เมตร

<http://mekhala.dwr.go.th>