



รายงานสถานการณ์น้ำ
ศูนย์ป้องกันวิกฤติน้ำ กรมทรัพยากรน้ำ
วันเสาร์ที่ ๑๐ มีนาคม ๒๕๖๑

สภาวะอากาศ บริเวณประเทศไทยจะมีพายุฤดูร้อนเกิดขึ้นต่อไปอีกหนึ่งวัน โดยมีพายุฝนฟ้าคะนองและลมกระโชกแรง กับมีลูกเห็บตกบางพื้นที่บริเวณประเทศไทยตอนบน ขอให้ประชาชนบริเวณดังกล่าวหลีกเลี่ยงการอยู่ในที่โล่งแจ้ง ใต้ต้นไม้ใหญ่ และป้ายโฆษณาที่ไม่แข็งแรง รวมถึงระวังอันตรายจากฟ้าผ่า สำหรับเกษตรกรควรระวังความเสียหายที่จะเกิดต่อผลผลิตทางการเกษตรไว้ด้วย



สถานการณ์น้ำ

กรมอุตุฯ เตือนพายุฤดูร้อนเกิดแทบทุกภาค ลมแรงมีลูกเห็บตกบางแห่ง กรุงเทพมหานคร ฝนตกท่วมแล้ว ๑๕ จุด ฝั่งธนท่วม'บางแค'วัดได้ ๑๕๑ มม.

จ.ระยอง พายุฤดูร้อนถล่มชุมชนหนองแพบ น้ำท่วมเกือบมิดหลังคารถ

จ.สตูล ชาวสตูลเริ่มได้รับผลกระทบจากภัยแล้งแหล่งน้ำแห้งขอด (หมายเหตุ ข้อมูลข่าวจาก เดลินิวส์ ผู้จัดการ ไอ เอ็น เอ็น)

สถานการณ์น้ำต่างประเทศ

การช่วยเหลือ

สถานการณ์น้ำ

ระดับน้ำในแม่น้ำโขง : MRC: Mekong River Commission ณ วันที่ ๔ มีนาคม ๒๕๖๑

สถานี	ระดับตลิ่ง	ระดับน้ำ ๒๖ ก.พ. ๖๑	ระดับน้ำ ๔ มี.ค.๖๑	+สูงกว่าตลิ่ง -ต่ำกว่าตลิ่ง	แนวโน้ม
อ.เชียงแสน จ.เชียงราย	๑๒.๘๐	๒.๖๘	๒.๖๐	-๑๐.๒๐	ทรงตัว
อ.เชียงคาน จ.เลย	๑๖.๐๐	๔.๓๗	๕.๑๖	-๑๐.๘๔	ลดลง
อ.เมือง จ.หนองคาย	๑๒.๒๐	๑.๓๙	๑.๘๒	-๑๐.๓๘	เพิ่มขึ้น
อ.เมือง จ.นครพนม	๑๒.๐๐	๑.๔๗	๑.๔๕	-๑๐.๕๕	ลดลง
อ.เมือง จ.มุกดาหาร	๑๒.๕๐	๑.๙๗	๑.๙๐	-๑๐.๖๐	ลดลง
อ.โขงเจียม จ.อุบลราชธานี	๑๔.๕๐	๒.๒๙	๒.๑๑	-๑๒.๓๙	ลดลง

หมายเหตุ : ระดับ (รสม.) ข้อมูลจาก <http://www.dwr.go.th/>

ระดับน้ำ-ลุ่มน้ำเสาบสงขลา ลุ่มน้ำทะเลสาบสงขลา ปัจจุบันสถานการณ์น้ำในลำน้ำส่วนใหญ่มีแนวโน้มเพิ่มขึ้นและลดลงในบางพื้นที่ (ข้อมูลวันที่ ๙ มี.ค.๒๕๖๑ ที่มา กรมทรัพยากรน้ำ) สถานีคลองอู่ตะเภาตอนบน อ.สะเดา จ.สงขลา สถานีคลองอู่ตะเภาตอนล่าง อ.หาดใหญ่ จ.สงขลา สถานีคลองรัตภูมิ อ.รัตภูมิ จ.สงขลา สถานีคลองตะโหมด อ.ตะโหมด จ.พัทลุง สถานีคลองนาท่อม อ.เมือง จ.พัทลุง สถานีคลองท่าแนะ อ.ศรีบรรพต จ.พัทลุง วัดปริมาณน้ำได้ ๑๒.๗๔ ๐.๓๕ ๑๓.๗๒ ๒๒.๑๐ ๒๐.๒๘ และ ๓๔.๖๗ ลบม./วินาที

สถานีตรวจวัดระดับน้ำ (CCTV) ณ วันที่ ๓ มีนาคม ๒๕๖๑ การตรวจวัดระดับน้ำจากกล้อง (CCTV) ระดับน้ำส่วนใหญ่ อยู่ในเกณฑ์ปกติ

จังหวัด	สถานที่ตั้งกล้อง	แม่น้ำ/ลำน้ำ	วิกฤติ	วิกฤติ	ระดับน้ำ (ม.รทก.)			สถานการณ์	หมายเหตุ
			น้ำแล้ง	น้ำท่วม	พ.ศ.2560	พ.ศ.2560	2 มี.ค.		
			ระดับน้อยกว่า	ระดับมากกว่า	27 ก.พ.	28 ก.พ.			
จ.สุโขทัย	สะพานพระเมเย่า อ.เมือง	ยม	42.48	48.59	43.00	43.00	43.80	น้ำปกติ	↑
จ.พิจิตร	สะพานโพทะเล อ.โพทะเล	ยม	22.58	30.63	26.35	26.40	26.20	น้ำปกติ	↓
จ.น่าน	สะพานนครน่านพัฒนา อ.เมือง	น่าน	192.17	197.73	N/A	N/A	N/A	น้ำปกติ	↔
จ.อุดรธานี	สถานีห้วยหลวง อ.เมือง	โขง	-	-	N/A	N/A	N/A	น้ำปกติ	↔
จ.เลย	สถานีแม่น้ำเลย อ.เมือง	โขง	-	-	230.25	230.25	230.20	น้ำปกติ	↓
จ.เชียงราย	สถานีห้วยฝาย อ.แม่สาย	แม่สาย/โขง	395.79	396.50	N/A	N/A	N/A	น้ำปกติ	↔
จ.หนองคาย	ส่วนอุทกหนองคาย อ.เมือง	โขง	157.85	166.70	N/A	N/A	N/A	น้ำปกติ	↔
จ.หนองคาย	วัดทุ่งธาตุ อ.โพนพิสัย	ห้วยหลวง/โขงอีสาน	150.50	159.43	N/A	N/A	N/A	น้ำปกติ	↔
จ.นครพนม	บ้านตาลปากน้ำ อ.ท่าอุเทน	น้ำสงคราม/โขงอีสาน	133.42	141.02	N/A	N/A	N/A	น้ำปกติ	↔
จ.นครพนม	เทศบาล ต.นาแก อ.นาแก	ห้วยน้ำก่ำ/โขงอีสาน	139.05	142.42	142.98	142.98	142.98	น้ำปกติ	↔
จ.นครราชสีมา	ร.ร.เทศบาล 4 อ.เมือง	ลำตะคอง/มูล	174.60	178.00	N/A	N/A	N/A	น้ำปกติ	↔
จ.บุรีรัมย์	สตึก อ.สตึก	มูล	123.13	128.76	N/A	N/A	N/A	น้ำปกติ	↔
จ.สิงห์บุรี	เชิงสะพานสิงห์บุรี อ.เมือง	เจ้าพระยา	3.45	11.50	2.55	3.70	3.70	น้ำปกติ	↔
จ.อ่างทอง	บ้านยางมณี อ.โพธิ์ทอง	เจ้าพระยา	-	9.11	N/A	N/A	N/A	น้ำปกติ	↔
จ. พระนครศรีอยุธยา	บ้านป้อม อ.พระนครศรีอยุธยา	เจ้าพระยา	-	-	N/A	N/A	N/A	น้ำปกติ	↔
จ. พระนครศรีอยุธยา	อ.เสนา	น้อย/เจ้าพระยา	2.00	5.00	1.35	1.40	1.10	น้ำปกติ	↓
จ. พระนครศรีอยุธยา	สะพานปรีดีอัย อ.พระนครศรีอยุธยา	เจ้าพระยา	-	-	0.00	0.05	-0.30	น้ำปกติ	↓
จ.นครปฐม	สะพานบุญรัตนประชาวุฒิน อ.สามพราน	ท่าจีน	-5.59	-0.30	0.78	0.78	0.98	น้ำปกติ	↑
จ.สุพรรณบุรี	สะพานวัดพระรูป อ.เมือง	ท่าจีน	-1.26	2.75	1.50	2.70	3.10	น้ำปกติ	↑
จ.สุพรรณบุรี	สะพานข้ามแม่น้ำท่าจีน อ.สามชุก	ท่าจีน	1.55	5.18	N/A	N/A	N/A	น้ำปกติ	↔
จ.ชัยนาท	สะพานสามงามท่าโบสถ์ อ.หันคา	ท่าจีน	10.69	12.83	12.12	12.12	12.12	น้ำปกติ	↔
จ.จันทบุรี	ตรงข้ามวัดฉันทาราม อ.เมือง	รับน้ำจากแม่น้ำจันทบุรี	0.20	3.73	N/A	N/A	N/A	น้ำปกติ	↔
จ.ประจวบคีรีขันธ์	ร.ร.อนุบาลราชสงพาน อ.บางสะพาน	คลองบางสะพาน/ชายฝั่งทะเลตะวันตก	-	3.30	1.20	1.15	1.15	น้ำปกติ	↔
จ.สุราษฎร์ธานี	สุกจ.สุราษฎร์ธานี อ.เมือง	ตาปี	-	2.28	N/A	N/A	N/A	น้ำปกติ	↔
จ.สงขลา	สถานีคลองอู่ตะเภาตอนล่าง อ.หาดใหญ่	ทะเลสาบสงขลา	-	-	0.55	0.50	0.30	น้ำปกติ	↓
จ.พัทลุง	สถานีคลองตะโหมด อ.ตะโหมด	ทะเลสาบสงขลา	-	-	N/A	N/A	N/A	น้ำปกติ	↔
จ.พัทลุง	สถานีลำน้ำ อ.เมือง	ทะเลสาบสงขลา	-	-	-0.40	-0.40	-0.40	น้ำปกติ	↔

**ม.รทก. คือ เมตรเทียบกับระดับน้ำทะเลปานกลาง

** ระดับน้ำทะเลปานกลาง (Mean Sea Level) หรือ ร.ท.ก. เป็นค่าการวัด ระดับน้ำทะเลขึ้นสูงสุด (High Tide : HT) และลงต่ำสุด (Low Tide : LT) ของแต่ละวัน ในช่วงระยะเวลาที่กำหนด แล้วนำค่าเฉลี่ยเป็นระดับน้ำทะเลปานกลาง สำหรับระยะเวลาที่ทำการรังวัดโดยทั่วไปจะต้องวัดเป็นเวลา ๑๘.๖ ปี ตามกฎจักรของน้ำ ระดับน้ำทะเลปานกลางของแต่ละบริเวณทั่วโลกอาจจะมีค่าสูงไม่เท่ากัน

ในประเทศไทยใช้เวลาในการวัด ๕ ปี โดยเลือกที่ตำบลเกาะหลัก จังหวัดประจวบคีรีขันธ์ เป็นที่วัด แล้วนำมาหาค่าเฉลี่ย เพื่อใช้เป็นค่าระดับน้ำทะเลปานกลาง ให้มีค่า ๐.๐๐๐ เมตร ทำการถ่ายโยงมายังหมุด BM-A (ซึ่งถือว่าเป็นหมุดหลักฐานหมุดแรกของประเทศไทย) ซึ่งมีค่าระดับน้ำทะเลปานกลาง ๑.๔๔๗๗ เมตร

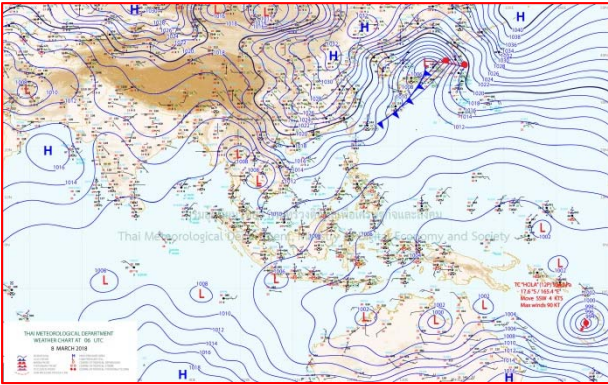
*N/A คือ อ่านค่าระดับจากไม้วัดระดับ (Staff) ไม่ได้ / ไม้วัดระดับ (Staff) ชำรุด

ปริมาณน้ำฝนสูงสุด (มม.)

จังหวัด	๔ มี.ค.๖๑	๕ มี.ค.๖๑	๖ มี.ค.๖๑	๗ มี.ค.๖๑	๘ มี.ค.๖๑
จ.แม่ฮ่องสอน	-	-	-	-	-
จ.เชียงราย	-	-	-	-	-
จ.เชียงใหม่	-	-	-	-	๑.๙
จ.พะเยา	-	-	-	-	๓๐.๒
จ.น่าน	-	-	-	-	๒๕.๕
จ.ลำพูน	-	-	-	-	-
จ.ลำปาง	-	-	-	-	๑.๖-
จ.แพร่	-	-	-	-	๒๔.๙
จ.อุตรดิตถ์	-	-	-	-	๑๕.๘
จ.สุโขทัย	-	-	-	-	๕.๙
จ.ตาก	-	-	-	-	๓.๖
จ.พิษณุโลก	-	-	-	-	-
จ.เพชรบูรณ์	-	-	-	๒๘.๓	๗.๓
จ.กำแพงเพชร	-	-	-	-	-
จ.พิจิตร	-	-	-	-	-
จ.หนองคาย	-	-	-	-	-
จ.เลย	-	-	-	๖๒.๔	๓๒.๒
จ.อุดรธานี	-	-	-	๔.๒	-
จ.หนองบัวลำภู	-	-	-	๖๓.๐	-
จ.นครพนม.	-	-	-	-	-
จ.สกลนคร	-	-	-	-	๓๐.๕
จ.มุกดาหาร	-	-	๐.๘	-	๓๒.๐
จ.ขอนแก่น	-	-	-	-	-
จ.มหาสารคาม	-	-	-	-	-
จ.กาฬสินธุ์	-	-	-	-	-
จ.ร้อยเอ็ด	-	-	-	๙.๒	-
จ.ชัยภูมิ	-	-	-	๔.๔	-
จ.อุบลราชธานี	-	๘๑.๒	๖๗.๐	-	๔.๓
จ.อำนาจเจริญ	-	-	๖๖.๘	-	๕.๘
จ.ยโสธร	-	-	๑๙.๐	๙.๕	๗.๓
จ.สุรินทร์	-	-	๐.๒	๑๑.๘	๑๑.๑
จ.นครราชสีมา	-	-	๑๐.๑	๙.๓	๐.๑
จ.บุรีรัมย์	-	๑๔.๐	๑.๐	๒๑.๖	-
จ.ศรีสะเกษ	-	-	๐.๓	-	๑.๑

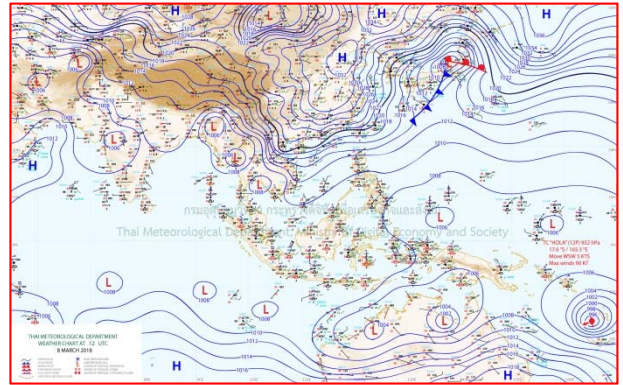


แผนที่อากาศ



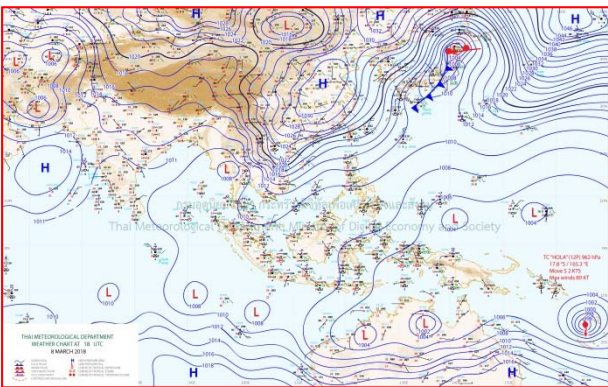
๘ มี.ค.๖๑ เวลา ๑๓:๐๐ น.

๑



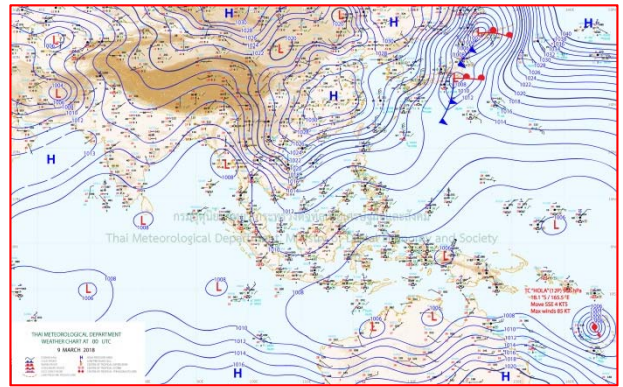
๘ มี.ค.๖๑ เวลา ๑๙:๐๐ น.

๒



๙ มี.ค.๖๑ เวลา ๐๑:๐๐ น.

๓




๙ มี.ค.๖๑ เวลา ๐๗:๐๐ น.

๔

รายงานปริมาณน้ำฝนจากกรมอุตุนิยมวิทยา

วันที่ 9 มีนาคม 2561

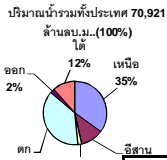
รายงานฝน เวลา 07.00 น.ของวันที่ 8 มีนาคม 2561

สถานีอุตุนิยมวิทยา					ปริมาณน้ำฝน24 ชม.(mm)	ปริมาณน้ำฝนสะสม(mm.)								
ภาคเหนือ					สูงสุด ของประเทศ	25.7	459.5	ภาคใต้ฝั่งตะวันออก						
สถานีอุตุนิยมวิทยา	ปริมาณน้ำฝน24 ชม.(mm)	ปริมาณน้ำฝนสะสม(mm.)	ปริมาณฝนมี.ค.(mm.)	สถานะฝนสะสมปัจจุบันเทียบกับค่าเฉลี่ย 30 ปี	สูงสุด ของภาคเหนือ	24.1	81.0	สถานีอุตุนิยมวิทยา	ปริมาณน้ำฝน24 ชม.(mm)	ปริมาณน้ำฝนสะสม(mm.)	ปริมาณฝนมี.ค.(mm.)	สถานะฝนสะสมปัจจุบันเทียบกับค่าเฉลี่ย 30 ปี		
					สูงสุด ของภาคกลาง	25.7	332.3						สูงสุด ของภาคตะวันออกเฉียงเหนือ	11.1
แม่ฮ่องสอน	ไม่มีฝน	5.4	16.8	ต่ำกว่า	สูงสุด ของภาคตะวันออก	17.5	315.4	เพชรบุรี	9.8	45.5	33.1	สูงกว่า		
ดอยอ่างขาง	ไม่มีฝน	30.4	***	***	สูงสุด ของภาคใต้ฝั่งตะวันออก	9.8	459.5	หนองพลับ สกษ.	ไม่มีฝน	94.6	27.5	สูงกว่า		
เชียงใหม่	ฝนเล็กน้อย	14.6	28.2	ต่ำกว่า	สูงสุด ของภาคใต้ฝั่งตะวันตก	-	410.2	หัวหิน	ไม่มีฝน	69.3	53.9	สูงกว่า		
เชียงใหม่ สกษ.	ไม่มีฝน	25.9	35.3	ต่ำกว่า	ภาคตะวันออกเฉียงเหนือ			ประจวบคีรีขันธ์	ไม่มีฝน	112.4	71.8	ต่ำกว่า		
ทุ่งช้าง	24.1	46.0	46.2	ต่ำกว่า	สถานีอุตุนิยมวิทยา	ปริมาณน้ำฝน24 ชม.(mm)	ปริมาณน้ำฝนสะสม(mm.)	ปริมาณฝนมี.ค.(mm.)	สถานะฝนสะสมปัจจุบันเทียบกับค่าเฉลี่ย 30 ปี	ชุมพร	ไม่มีฝน	95.1	97.2	ต่ำกว่า
พะเยา	6.8	16.9	30.2	ต่ำกว่า						สวี สกษ.	ไม่มีฝน	211.2	42.3	สูงกว่า
ห้วยฝาง	11.5	53.2	33.5	สูงกว่า	เกาะสมุย	ไม่มีฝน	273.7	80.8	สูงกว่า					
เด่น	ไม่มีฝน	27.1	18.8	สูงกว่า	เลย สกษ.	ไม่มีฝน	51.3	35.6	สูงกว่า	สุราษฎร์ธานี	ไม่มีฝน	56.1	24.0	ต่ำกว่า
แม่สะเรียง	ไม่มีฝน	0.4	14.2	ต่ำกว่า	หนองคาย	-	26.0	39.8	ต่ำกว่า	นครศรีธรรมราช	ไม่มีฝน	239.0	89.7	สูงกว่า
แม่ใจ สกษ.	-	-	19.0	ต่ำกว่า	เลย	ไม่มีฝน	46.2	39.3	สูงกว่า	นครศรีธรรมราช สกษ.	ไม่มีฝน	333.5	35.5	สูงกว่า
เชียงใหม่	1.9	2.2	17.8	ต่ำกว่า	อุดรธานี	ไม่มีฝน	18.7	49.7	ต่ำกว่า	สุราษฎร์ธานี สกษ.	ไม่มีฝน	82.9	51.0	ต่ำกว่า
ลำปาง	-	38.4	22.8	สูงกว่า	สกลนคร สกษ.	ไม่มีฝน	49.0	44.1	สูงกว่า	พระแสง สอท.	ไม่มีฝน	148.7	102.7	สูงกว่า
ลำพูน	ไม่มีฝน	0.4	13.1	ต่ำกว่า	สกลนคร	ไม่มีฝน	71.6	57.5	สูงกว่า	ฉวาง	ไม่มีฝน	237.3	116.9	สูงกว่า
แพร่	-	76.1	27.6	สูงกว่า	นครพนม	-	43.9	60.1	ต่ำกว่า	พิบูลย์ สกษ.	ไม่มีฝน	459.5	79.7	สูงกว่า
น่าน	1.6	27.8	32.7	สูงกว่า	นครพนม สกษ.	ไม่มีฝน	90.2	43.1	สูงกว่า	สงขลา	ไม่มีฝน	295.1	59.7	สูงกว่า
น่าน สกษ.	3.4	40.8	34.3	สูงกว่า	หนองบัวลำภู	ไม่มีฝน	65.0	***	***	หาดใหญ่	ไม่มีฝน	143.4	75.1	สูงกว่า
ลำปาง สกษ.	1.6	20.0	8.2	สูงกว่า	ขอนแก่น	ไม่มีฝน	6.4	42.1	ต่ำกว่า	ดอนขันธ์ สกษ.	ไม่มีฝน	276.0	35.7	สูงกว่า
อุดรดิตถ์	ไม่มีฝน	19.3	23.4	ต่ำกว่า	มหาสารคาม	-	9.2	51.8	ต่ำกว่า	สะเดา	ไม่มีฝน	76.8	91.2	ต่ำกว่า
สุโขทัย	1.2	46.6	16.6	สูงกว่า	มุกดาหาร	4.5	58.8	38.8	สูงกว่า	ปัตตานี	ไม่มีฝน	223.4	49.4	สูงกว่า
ศรีสะเกษ สกษ.	5.5	21.8	24.9	สูงกว่า	ท่าพระ สกษ.	ไม่มีฝน	6.3	33.8	ต่ำกว่า	ยะลา สกษ.	ไม่มีฝน	196.9	***	***
นลัมสีก	7.3	60.2	43.8	สูงกว่า	กาฬสินธุ์	ไม่มีฝน	26.4	47.1	ต่ำกว่า	นราธิวาส	-	404.3	117.4	สูงกว่า
แม่สอด	ไม่มีฝน	5.4	15.5	ต่ำกว่า	ชัยภูมิ	ไม่มีฝน	3.1	51.3	ต่ำกว่า	ภาคใต้ฝั่งตะวันตก				
ตาก	ไม่มีฝน	29.2	12.1	สูงกว่า	ร้อยเอ็ด สกษ.	ไม่มีฝน	9.9	42.0	ต่ำกว่า	สถานีอุตุนิยมวิทยา	ปริมาณน้ำฝน24 ชม.(mm)	ปริมาณน้ำฝนสะสม(mm.)	ปริมาณฝนมี.ค.(mm.)	สถานะฝนสะสมปัจจุบันเทียบกับค่าเฉลี่ย 30 ปี
เขื่อนภูมิพล	ไม่มีฝน	7.6	21.8	ต่ำกว่า	ร้อยเอ็ด	ไม่มีฝน	11.4	41.2	ต่ำกว่า					
พิษณุโลก	-	39.3	26.7	สูงกว่า	อุบลราชธานี (ศูนย์)	ไม่มีฝน	15.4	30.5	ต่ำกว่า	ตะกั่วป่า	ไม่มีฝน	410.20	67.90	สูงกว่า
เพชรบูรณ์	ไม่มีฝน	81.0	47.9	สูงกว่า	อุบลราชธานี สกษ.	ไม่มีฝน	4.6	26.5	ต่ำกว่า	กระบี่	ไม่มีฝน	384.40	98.30	สูงกว่า
กำแพงเพชร	ไม่มีฝน	51.1	36.7	สูงกว่า	ศรีสะเกษ	ไม่มีฝน	13.6	43.5	ต่ำกว่า	ภูเก็ต	ไม่มีฝน	187.00	73.50	สูงกว่า
อุ้มผาง	3.6	59.5	47.9	สูงกว่า	ท่าตูม	ไม่มีฝน	7.5	44.2	ต่ำกว่า	ภูเก็ต (ศูนย์)	ไม่มีฝน	366.00	100.30	สูงกว่า
พิจิตร สกษ.	ไม่มีฝน	39.7	20.9	สูงกว่า	นครราชสีมา	-	81.1	37.1	สูงกว่า	เกาะลันตา	ไม่มีฝน	178.20	60.30	สูงกว่า
ดอยมเขล สกษ.	ไม่มีฝน	22.4	15.2	สูงกว่า	สุรินทร์	11.1	40.4	45.6	สูงกว่า	ตรัง	ไม่มีฝน	152.00	83.40	สูงกว่า
วิเชียรบุรี	ไม่มีฝน	51.5	50.6	สูงกว่า	สุรินทร์ สกษ.	0.2	24.0	30.4	ต่ำกว่า	สตูล	ไม่มีฝน	90.60	122.00	สูงกว่า
ภาคกลาง					ไซคชัย	ไม่มีฝน	44.2	37.5	สูงกว่า					
สถานีอุตุนิยมวิทยา	ปริมาณน้ำฝน24 ชม.(mm)	ปริมาณน้ำฝนสะสม(mm.)	ปริมาณฝนมี.ค.(mm.)	สถานะฝนสะสมปัจจุบันเทียบกับค่าเฉลี่ย 30 ปี	ปากช่อง สกษ.	0.1	105.7	69.3	สูงกว่า	สรุปปริมาณฝนมาก	สถานีอุตุนิยมวิทยา	ปริมาณน้ำฝน24 ชม.(mm)	ปริมาณน้ำฝนสะสม(mm.)	
					นางรอง	ไม่มีฝน	46.8	47.9	สูงกว่า					1
นครสวรรค์	6.9	44.2	33.1	สูงกว่า	บุรีรัมย์	ไม่มีฝน	22.1	44.6	ต่ำกว่า	2	ทุ่งช้าง	24.1	46.0	
					ภาคตะวันออก				3	สุพรรณบุรี	19.0	24.7		
ตากฟ้า สกษ.	ไม่มีฝน	169.0	28.1	สูงกว่า	สถานีอุตุนิยมวิทยา	ปริมาณน้ำฝน24 ชม.(mm)	ปริมาณน้ำฝนสะสม(mm.)	ปริมาณฝนมี.ค.(mm.)	สถานะฝนสะสมปัจจุบันเทียบกับค่าเฉลี่ย 30 ปี	4	ละหานทราย	17.5	256.8	
ชัยนาท สกษ.	ไม่มีฝน	24.7	22.5	สูงกว่า						นครนายก	0.6	136.0	***	***
อุทัยธานี	ไม่มีฝน	36.4	43.5	สูงกว่า	ปราจีนบุรี	ไม่มีฝน	190.2	49.9	สูงกว่า	ปริมาณฝนสูงสุด	ปทุมธานี สกษ.	25.7	166.9	
พระนครศรีอยุธยา	4.3	46.5	***	***	กบินทร์บุรี	ไม่มีฝน	315.4	51.5	สูงกว่า	ฝนสะสมสูงสุด	พิบูลย์ สกษ.	ไม่มีฝน	459.5	
บัวชุม	ไม่มีฝน	136.2	45.8	สูงกว่า	สระแก้ว	0.6	167.6	55.7	สูงกว่า					
ปทุมธานี สกษ.	25.7	166.9	64.0	สูงกว่า	ฉะเชิงเทรา	17.5	256.8	70.9	สูงกว่า					
สมุทรปราการ สกษ.	1.6	181.4	***	***	ชลบุรี	3.6	73.5	47.5	สูงกว่า					
ทองผาภูมิ	ไม่มีฝน	20.0	46.4	ต่ำกว่า	เกาะสีชัง	-	169.0	49.6	สูงกว่า					
สุพรรณบุรี	19.0	24.7	18.9	สูงกว่า	พืงญา	17.0	94.9	53.3	สูงกว่า					
ลพบุรี	5.4	160.0	32.1	สูงกว่า	ฉะเชิงเทรา	0.6	130.2	52.4	สูงกว่า					
สุโขทัย สกษ.	0.8	21.8	26.9	ต่ำกว่า	แหลมฉบัง	ไม่มีฝน	38.5	52.9	ต่ำกว่า					
สนามบินสุวรรณภูมิ	0.1	106.2	20.2	สูงกว่า	สัตหีบ	1.6	85.9	58.8	สูงกว่า					
สมุทรสงคราม	ไม่มีฝน	16.5	***	***	ระยอง	ฝนเล็กน้อย	36.5	70.3	ต่ำกว่า					
กาญจนบุรี	ไม่มีฝน	17.1	29.0	ต่ำกว่า	หัวหิน	2.8	237.7	36.8	สูงกว่า					
นครปฐม	ฝนเล็กน้อย	17.5	10.6	สูงกว่า	จันทบุรี	-	98.2	71.9	ต่ำกว่า					
กรุงเทพฯ บางนา สกษ.	0.6	332.3	25.0	สูงกว่า	พลับ สกษ.	-	77.1	77.4	ต่ำกว่า					
กรุงเทพฯ ท่าเรือคลองเตย	-	314.1	52.6	สูงกว่า	ตราด	ไม่มีฝน	187.7	115.3	สูงกว่า					
กรุงเทพฯ เขมยนคร	-	178.1	42.1	สูงกว่า										
สนามบินดอนเมือง	0.5	166.0	40.4	สูงกว่า										
ปาร์ก	ฝนเล็กน้อย	117.7	32.5	สูงกว่า										
ราชบุรี	ไม่มีฝน	19.3	70.9	ต่ำกว่า										

สัญลักษณ์ ***ไม่มีข้อมูล - ยังไม่ได้รับรายงาน/ไม่มีข้อมูล/ไม่มีฝน

หมายเหตุ ได้รับรายงานเพิ่มเติมโดยการบันทึกของเจ้าหน้าที่เป็นรายวัน ณ เวลา 07:00 น.

ปริมาณฝนสูงสุดเท่ากับ 74.4 มม. ที่ รัตติกาล กรุงเทพฯ



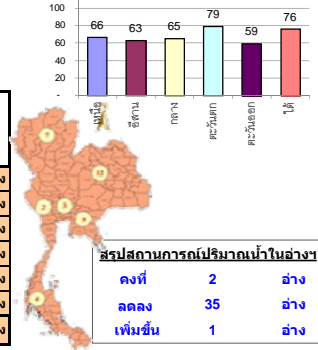
รายงานสรุปสภาพน้ำในอ่างเก็บน้ำขนาดใหญ่และขนาดกลาง

รายงานสถานการณ์ ณ วันที่ 9 มีนาคม 2561

ปริมาณน้ำในอ่างที่ใช้การได้ในสัปดาห์นี้ + มากกว่า / - น้อยกว่า สัปดาห์ก่อน **772.21** ล้าน ลบ.ม.

สรุปสถานการณ์ปริมาณน้ำในอ่างเก็บน้ำที่ใช้ในทุกกิจกรรมทั่วประเทศ มากกว่าปริมาณน้ำที่ไหลเข้าอ่าง เมื่อเทียบกับสัปดาห์ที่ผ่านมา ควรใช้น้ำอย่างระมัดระวัง

% ปริมาณน้ำรวมแต่ละภาคปัจจุบัน



สรุปสถานการณ์ปริมาณน้ำในอ่าง

คงที่	2	อ่าง
ลดลง	35	อ่าง
เพิ่มขึ้น	1	อ่าง

เปรียบเทียบปริมาณน้ำรวม
ของประเทศไทย
ใน ปี 61 และ ปี 60

วันที่ 9 มีนาคม 2561 เท่ากับ

50,754 ล้าน ลบ.ม. หรือ เท่ากับ

71%

วันที่ 9 มีนาคม 2560 เท่ากับ

43,772 ล้าน ลบ.ม. หรือ เท่ากับ

62%

ภาค	สถานการณ์ปริมาณน้ำในอ่าง				ปริมาณน้ำ เปลี่ยนแปลง (ล้าน ม.³)	สถานะ
	ลดลง (แห่ง)	คงที่ (แห่ง)	เพิ่มขึ้น (แห่ง)	รวม (แห่ง)		
ภาคเหนือ	6	-	1	7	-342.00	ปริมาณน้ำในอ่างเก็บน้ำลดลง
ภาคตะวันออกเฉียงเหนือ	11	-	-	12	-130.00	ปริมาณน้ำในอ่างเก็บน้ำลดลง
ภาคกลาง	3	-	-	3	-29.00	ปริมาณน้ำในอ่างเก็บน้ำลดลง
ภาคตะวันตก	2	-	-	2	-198.00	ปริมาณน้ำในอ่างเก็บน้ำลดลง
ภาคตะวันออก	9	1	-	10	-27.21	ปริมาณน้ำในอ่างเก็บน้ำลดลง
ภาคใต้	4	-	-	4	-46.00	ปริมาณน้ำในอ่างเก็บน้ำลดลง
รวมทั้งประเทศ	35	2	1	38	-772.21	ปริมาณน้ำในอ่างเก็บน้ำลดลง

ภาค อ่างเก็บน้ำ เชื่อม	ความจ ที่ รอก. (ล้าน ม.³)	ปริมาณน้ำ ที่ใช้งานได้ (ล้าน ม.³)	ใช้การ ได้จริง (ล้าน ม.³)	ปริมาณน้ำรวม วันที่ 9 มีนาคม 2560		ปัจจุบัน วันที่ 9 มีนาคม 2561				สัปดาห์ก่อน วันที่ 3 มีนาคม 2561				ปริมาณน้ำ + เพิ่มขึ้น (ล้าน ม.³)	สถานการณ์ ในอ่าง		
				ปริมาณน้ำรวม (ล้าน ม.³)	%	ปริมาณน้ำรวม (ล้าน ม.³)	%	ปริมาณน้ำใช้การได้จริง (ล้าน ม.³)	%	ปริมาณน้ำรวม (ล้าน ม.³)	%	ปริมาณน้ำใช้การได้จริง (ล้าน ม.³)	%				
ภาคเหนือ (7)																	
1	ภูมิพล (2)	ตาก	13,462	3,800	9,662	6,336	47%	8,900	66%	5,100	38%	9,072	67%	5,272	39%	-172.00	ลดลง
2	สิริกิติ์ (2)	อุดรธานี	9,510	2,850	6,660	5,807	61%	6,429	68%	3,579	38%	6,563	69%	3,713	39%	-134.00	ลดลง
3	แม่จัน	เชียงใหม่	265	12	253	153	58%	226	85%	214	81%	232	88%	220	83%	-6.00	ลดลง
4	แมกวง	เชียงใหม่	263	14	249	85	32%	99	38%	85	32%	101	38%	87	33%	-2.00	ลดลง
5	กำแพง	ลำปาง	106	3	103	68	64%	87	82%	84	79%	86	81%	83	78%	1.00	เพิ่มขึ้น
6	กวางตุ้ง	ลำปาง	170	6	164	148	87%	127	75%	121	71%	131	77%	125	74%	-4.00	ลดลง
7	แควน้อย	พิษณุโลก	939	43	896	524	56%	557	59%	514	55%	582	62%	539	57%	-25.00	ลดลง
	แม่มอก		110	16	94	49	45%	50	45%	34	31%	53	48%	37	34%	-3.00	ลดลง
รวมภาคเหนือ		34.85%	24,825	6,744	18,081	13,168	53%	16,475	66%	9,697	39%	16,820	68%	10,039	40%	-342.00	ลดลง
ภาคตะวันออกเฉียงเหนือ (12)																	
8	ห้วยหลวง	อุดรธานี	136	7	129	75	55%	81	60%	74	54%	83	61%	76	56%	-2.00	ลดลง
9	น้ำจืด	สกลนคร	520	45	475	206	40%	336	65%	291	56%	346	67%	301	58%	-10.00	ลดลง
10	น้ำพอง (2)	สกลนคร	165	8	157	55	33%	101	61%	93	56%	104	63%	96	58%	-3.00	ลดลง
11	จุฬารัตน์ (2)	ชัยภูมิ	164	37	127	95	58%	123	75%	86	52%	125	76%	88	54%	-2.00	ลดลง
12	อุบลรัตน์ (2)	ขอนแก่น	2,431	581	1,850	1,455	60%	1,455	60%	874	36%	1,504	62%	923	38%	-49.00	ลดลง
13	ลำปาว	กาฬสินธุ์	1,980	100	1,880	732	37%	1,262	64%	1,162	59%	1,304	66%	1,204	61%	-42.00	ลดลง
14	ลำตะคอง	นครราชสีมา	314	22	292	92	29%	177	56%	155	49%	179	57%	157	50%	-2.00	ลดลง
15	ลำพระเพลิง	นครราชสีมา	155	1	154	66	43%	124	80%	123	79%	124	80%	123	79%	-	คงที่
16	มูลขม	นครราชสีมา	141	7	134	62	44%	93	66%	86	61%	95	67%	88	62%	-2.00	ลดลง
17	ลำแพระ	นครราชสีมา	275	7	268	104	38%	153	56%	146	53%	159	58%	152	55%	-6.00	ลดลง
18	ลำน้ำพอง	บุรีรัมย์	121	3	118	58	48%	68	56%	65	54%	69	57%	66	55%	-1.00	ลดลง
19	สิรินธร (2)	อุบลราชธานี	1,966	831	1,135	1,301	66%	1,283	65%	452	23%	1,294	66%	463	24%	-11.00	ลดลง
รวมภาคตะวันออกเฉียงเหนือ		11.80%	8,369	1,649	6,720	4,301	51%	5,256	63%	3,607	43%	5,386	64%	3,737	45%	-130.00	ลดลง
ภาคกลาง (3)																	
20	ป่าสักชลสิทธิ์	ลพบุรี	960	3	957	505	53%	517	54%	514	54%	536	56%	533	56%	-19.00	ลดลง
21	น้ำเสลา	อุทัยธานี	160	17	143	85	53%	93	58%	76	48%	94	59%	77	48%	-1.00	ลดลง
22	กระเสียว	สุพรรณบุรี	240	40	200	209	87%	269	112%	229	95%	278	116%	238	99%	-9.00	ลดลง
รวมภาคกลาง		1.92%	1,360	60	1,300	798	59%	879	65%	819	60%	908	67%	848	62%	-29.00	ลดลง
ภาคตะวันตก (2)																	
23	ศรีนครินทร์ (2)	กาญจนบุรี	17,745	10,265	7,480	13,206	74%	15,000	85%	4,735	27%	15,080	85%	4,815	27%	-80.00	ลดลง
24	วชิราลงกรณ (2)	กาญจนบุรี	8,860	3,012	5,848	5,002	56%	5,951	67%	2,939	33%	6,069	68%	3,057	35%	-118.00	ลดลง
รวมภาคตะวันตก		37.51%	26,605	13,277	13,328	18,208	68%	20,951	79%	7,674	29%	21,149	79%	7,872	30%	-198.00	ลดลง
ภาคตะวันออก (6+4)																	
25	ขุนด่าน	นครนายก	224	5.00	219	118	53%	129	58%	124	55%	136	61%	131	58%	-7.00	ลดลง
26	คลองสียัด	ฉะเชิงเทรา	420	30.00	390	131	31%	193	46%	163	39%	198	47%	168	40%	-5.00	ลดลง
27	บางพระ (3)	ชลบุรี	117	12.00	105	78	67%	82	70%	70	60%	83	71%	71	61%	-1.00	ลดลง
28	หนองปลาไหล (3)	ระยอง	164	13.75	150	100	61%	126	77%	112	69%	126	77%	112	69%	-	คงที่
29	ประแสร์ (3)	ระยอง	295	20.00	275	145	49%	216	73%	196	66%	219	74%	199	67%	-3.00	ลดลง
30	มาบประชัน (3)	ระยอง	17	0.72	16	8	50%	11	63%	10	59%	11	64%	9.91	60%	-0.13	ลดลง
31	หนองค้อ (3)	ระยอง	21	1.00	20	12	55%	11	49%	10	45%	11	52%	10.02	47%	-0.49	ลดลง
32	ดอกกราย (3)	ระยอง	79	3.00	76	56	70%	60	76%	57	72%	63	79%	59.52	75%	-2.50	ลดลง
33	คลองใหญ่ (3)	ระยอง	45	3.00	42	24	53%	31	67%	28	61%	31	68%	27.73	61%	-0.09	ลดลง
34	เขื่อนดินหรงจินดา	ปราจีนบุรี	295	19.00	276	201	68%	135	46%	116	39%	143	48%	124.00	42%	-8.00	ลดลง
รวมภาคตะวันออก		2.37%	1,678	107	1,570	873	52%	993	59%	885	53%	1,020	61%	912	54%	-27.21	ลดลง
ภาคใต้ (4)																	
35	แก่งกระจาน	เพชรบุรี	710	65	645	340	48%	369	52%	304	43%	384	54%	319	45%	-15.00	ลดลง
36	ปราณบุรี	ประจวบคีรีขันธ์	391	18	373	191	49%	271	69%	253	65%	276	71%	258	66%	-5.00	ลดลง
37	รัชชประภา (2)	สุราษฎร์ธานี	5,639	1,352	4,287	4,850	86%	4,207	75%	2,855	51%	4,230	75%	2,878	51%	-23.00	ลดลง
38	บางลา (2)	ยะลา	1,454	276	1,178	1,043	72%	1,355	93%	1,079	74%	1,358	93%	1,082	74%	-3.00	ลดลง
รวมภาคใต้		11.55%	8,194	1,711	6,483	6,424	78%	6,201	76%	4,491	55%	6,248	76%	4,537	55%	-46.00	ลดลง
รวมทั้งประเทศ		100%(38)	71,031	23,548	47,482	43,772	62%	50,754	71%	27,173	38%	51,531	73%	27,945	39%	-772.21	ลดลง

ที่มาข้อมูล : ตารางสรุปสภาพน้ำในอ่างเก็บน้ำขนาดใหญ่ทั่วประเทศ และตารางสรุปสภาพน้ำในอ่างเก็บน้ำภาคตะวันออกเฉียงเหนือ กรมชลประทาน

หมายเหตุ :

- อ่างเก็บน้ำขนาดใหญ่ หมายถึง อ่างเก็บน้ำที่มีความจุตั้งแต่ 100 ล้าน ลบ.ม. ขึ้นไป
- เป็นอ่างเก็บน้ำที่อยู่ในความรับผิดชอบของการไฟฟ้าฝ่ายผลิตแห่งประเทศไทย (10) นอกนั้นอยู่ในความรับผิดชอบของกรมชลประทาน (28)
- เป็นอ่างเก็บน้ำขนาดกลางที่มีความสำคัญต่อการอุตสาหกรรมและการประปา ของลุ่มน้ำชายฝั่งทะเลตะวันออก
- ที่มา : กรมชลประทาน และการไฟฟ้าฝ่ายผลิตแห่งประเทศไทย
- จังหวัดที่มีอ่างเก็บน้ำขนาดใหญ่มีจำนวน 26 จังหวัด ไม่มี 50 จังหวัด

รศ. หมายถึง ระดับเก็บกักของอ่าง



ศูนย์เขตนคร



ศูนย์ป้องกันกักตุนน้ำ กรมทรัพยากรน้ำ

ลำดับของเขื่อนตามความจุ

- ศรีนครินทร์
- ภูมิพล
- สิริกิติ์
- วชิราลงกรณ
- รัชชประภา
- อุบลรัตน์
- สิรินธร
- บางลา
- ลำปาว
- ป่าสัก

ลำดับของเขื่อนตามปริมาณน้ำใช้การได้

- ภูมิพล
- ศรีนครินทร์
- สิริกิติ์
- วชิราลงกรณ
- รัชชประภา
- ลำปาว
- อุบลรัตน์
- บางลา
- สิรินธร
- ป่าสัก

พายุฤดูร้อนเกิดแทบทุกภาค ลมแรงมีลูกเห็บตกบางแห่ง

กรมอุตุนิยมวิทยา พยากรณ์อากาศ ๒๔ ชั่วโมงข้างหน้า บริเวณประเทศไทยจะมีพายุฤดูร้อนเกิดขึ้นต่อไปอีกหนึ่งวัน โดยมีพายุฝนฟ้าคะนองและลมกระโชกแรงกับมีลูกเห็บตกบางพื้นที่บริเวณประเทศไทยตอนบน ขอให้ประชาชนบริเวณดังกล่าว หลีกเลี่ยงการอยู่ในที่โล่งแจ้ง ใต้ต้นไม้ใหญ่ และป้ายโฆษณาที่ไม่แข็งแรง รวมถึงระวังอันตรายจากฟ้าผ่า สำหรับเกษตรกรควรระวังความเสียหายที่จะเกิดต่อผลผลิตทางการเกษตรไว้ด้วย

พยากรณ์อากาศสำหรับประเทศไทยตั้งแต่เวลา ๐๖:๐๐ วันนี้ ถึง ๐๖:๐๐ วันพรุ่งนี้.

ภาคเหนือ อากาศร้อน โดยมีพายุฝนฟ้าคะนอง ร้อยละ ๖๐ ของพื้นที่ กับมีลมกระโชกแรงและลูกเห็บตกบางแห่ง ส่วนมากบริเวณจังหวัดแม่ฮ่องสอน เชียงใหม่ เชียงราย พะเยา แพร่ น่าน ลำพูน ลำปาง ตาก สุโขทัย อุตรดิตถ์ พิษณุโลก กำแพงเพชร พิจิตร และเพชรบูรณ์ อุณหภูมิต่ำสุด ๑๕-๒๕ องศาเซลเซียส อุณหภูมิสูงสุด ๓๒-๓๗ องศาเซลเซียส ลมใต้ ความเร็ว ๑๐-๒๕ กม./ชม.

ภาคตะวันออกเฉียงเหนือ มีพายุฝนฟ้าคะนอง ร้อยละ ๓๐ ของพื้นที่ กับมีลมกระโชกแรงและลูกเห็บตกบางแห่ง ส่วนมากบริเวณจังหวัดชัยภูมิ นครราชสีมา บุรีรัมย์ และสุรินทร์ อุณหภูมิต่ำสุด ๒๐-๒๓ องศาเซลเซียส อุณหภูมิสูงสุด ๒๙-๓๕ องศาเซลเซียส ลมตะวันออกเฉียงเหนือ ความเร็ว ๑๐-๓๕ กม./ชม.

ภาคกลาง อากาศร้อน โดยมีพายุฝนฟ้าคะนอง ร้อยละ ๗๐ ของพื้นที่ กับมีลมกระโชกแรงและลูกเห็บตกบางแห่ง ส่วนมากบริเวณจังหวัดนครสวรรค์ ลพบุรี สระบุรี อุทัยธานี ชัยนาท สิงห์บุรี อ่างทอง พระนครศรีอยุธยา สุพรรณบุรี กาญจนบุรี และราชบุรี อุณหภูมิต่ำสุด ๒๓-๒๔ องศาเซลเซียส อุณหภูมิสูงสุด ๓๔-๓๕ องศาเซลเซียส ลมใต้ ความเร็ว ๑๐-๒๕ กม./ชม.

ภาคตะวันออก อากาศร้อน โดยมีพายุฝนฟ้าคะนอง ร้อยละ ๗๐ ของพื้นที่ กับมีลมกระโชกแรงและลูกเห็บตกบางแห่ง ส่วนมากบริเวณจังหวัดนครนายก ปราจีนบุรี สระแก้ว ฉะเชิงเทรา และชลบุรี อุณหภูมิต่ำสุด ๒๓-๒๕ องศาเซลเซียส อุณหภูมิสูงสุด ๓๒-๓๕ องศาเซลเซียส ลมตะวันออกเฉียงเหนือ ความเร็ว ๑๐-๓๐ กม./ชม. ทะเลมีคลื่นต่ำกว่า ๑ เมตร

ภาคใต้ (ฝั่งตะวันออก) มีเมฆเป็นส่วนมาก กับมีพายุฝนฟ้าคะนอง ร้อยละ ๓๐ ของพื้นที่ ส่วนมากบริเวณจังหวัดเพชรบุรี และประจวบคีรีขันธ์ อุณหภูมิต่ำสุด ๒๒-๒๕ องศาเซลเซียส อุณหภูมิสูงสุด ๓๒-๓๔ องศาเซลเซียส ลมตะวันออกเฉียงเหนือ ความเร็ว ๑๕-๓๐ กม./ชม. ทะเลมีคลื่นสูงประมาณ ๑ เมตร

ภาคใต้ (ฝั่งตะวันตก) มีเมฆเป็นส่วนมาก กับมีฝนฟ้าคะนอง ร้อยละ ๒๐ ของพื้นที่ ส่วนมากบริเวณจังหวัดภูเก็ต กระบี่ ตรัง และสตูล อุณหภูมิต่ำสุด ๒๑-๒๕ องศาเซลเซียส อุณหภูมิสูงสุด ๓๓-๓๕ องศาเซลเซียส ลมตะวันออกเฉียงเหนือ ความเร็ว ๑๐-๓๐ กม./ชม. ทะเลมีคลื่นต่ำกว่า ๑ เมตร

กรุงเทพมหานครและปริมณฑล มีพายุฝนฟ้าคะนอง ร้อยละ ๗๐ ของพื้นที่ กับมีลมกระโชกแรงบางแห่ง อุณหภูมิต่ำสุด ๒๓-๒๕ องศาเซลเซียส อุณหภูมิสูงสุด ๓๒-๓๔ องศาเซลเซียส ลมใต้ ความเร็ว ๑๐-๓๐ กม./ชม.

ฝนตกท่วมแล้ว ๑๕ จุด ฝั่งธนฯท่วม'บางแค'วัดได้ ๑๕๑ มม.

กรุงเทพมหานครถูกฝนถล่มหนักตั้งแต่ช่วงเช้าที่ผ่านมา บางแคหนักสุดวัดปริมาณฝนสูงสุดที่ ๑๕๑ มิลลิเมตร ขณะพื้นที่อื่นฝนปานกลาง-ตกต่อเนื่อง ฝนท่วมแล้ว ๑๕ จุด

ศูนย์ป้องกันน้ำท่วมกรุงเทพมหานคร (กทม.) รายงานว่าด้วยความกดอากาศสูงจากประเทศจีนแผ่ปกคลุมในพื้นที่กรุงเทพฯ ส่งผลให้ทั่วพื้นที่เกิดพายุฤดูร้อน มีฝนตก และลมกระโชกแรง โดยในวันนี้จะเกิดฝนตกกว่า ๗๐เปอร์เซ็นต์ของพื้นที่ทั้งหมด ซึ่งขณะนี้พื้นที่กรุงเทพฯยังคงมีฝนตกต่อเนื่องเล็กน้อยสลับปานกลางปกคลุมพื้นที่ในฝั่งธนบุรีทั่วทุกพื้นที่เป็นแนวยาวต่อเนื่อง จ.สมุทรปราการ จ.นนทบุรี และมีฝนตกเล็กน้อยในพื้นที่ฝั่งพระนคร ยกเว้นเขตหนองจอก โดยทิศทางฝน เคลื่อนตัวทิศตะวันตก ปริมาณฝนสูงสุดวัดได้ที่เขตบางแค ๑๕๑ มิลลิเมตร

สำหรับผลที่ตกต่อเนื่องกระจายทั่วพื้นที่ดังกล่าว ส่งผลให้ขณะนี้กรุงเทพฯเกิดน้ำขังบนถนนสายหลักและสายรองในเส้นทาง โดยในถนนสายหลักมีน้ำท่วมขังรวม ๑๕ จุด ได้แก่

- ๑.ถนนเพชรเกษม บริเวณหน้าห้าง The Mall บางแค
๒. ถนนหมู่บ้านเศรษฐกิจ ซอย ๑๓ -๑๕
- ๓.ถนนเพชรเกษม ช่วงสี่คอนบางแค
- ๔.ถนนเจริญกรุง บริเวณแยกแปลงนาม-แยกหมอมี
- ๕.ถนนสวนพลู ตั้งแต่บริเวณซอย ๖-สน. ทุ่งมหาเมฆ



- ๖.ถนนเยาวราช บริเวณแยกเฉลิมบุรี-แปลงนาม
- ๗.ถนนเพชรเกษม หน้าซีคอนบางแค
- ๘.ถนนลาดหญ้า บริเวณวงเวียนใหญ่
- ๙.ถนนเอกชัย บริเวณหน้ากระทิงแดง
- ๑๐.ถนนเพชรเกษม บริเวณปากซอย ๓๗
- ๑๑.ถนนเพชรเกษม ใกล้เดอะมอลล์บางแค
- ๑๒.ถนนจอมทอง บริเวณปากซอย ๘
- ๑๓.ถนนสุขุมวิท ซอยแบร์ริง
- ๑๔.ถนนจันทน์ บริเวณแยกเจริญราษฎร์-ซอยเซ็นต์หลุยส์
- ๑๕.ถนนจอมทอง บริเวณแยกจอมทอง-ซอย ๑๔

ทั้งนี้แต่ละจุดมีน้ำท่วมขังสูง ๑๕-๒๐เซนติเมตร ซึ่งขณะนี้ กทม.อยู่ระหว่างเร่งดำเนินการระบายน้ำให้กลับคืนสู่สภาพปกติโดยเร็วที่สุด...(เดลินิวส์)

พายุฤดูร้อนถล่มชุมชนหนองแพบ ระยอง น้ำท่วมเกือบมิดหลังคารถ

เกิดเหตุพายุฤดูร้อนถล่มชุมชนหนองแพบ ต.มาบตาพุด จ.ระยอง ช่วงเช้ามืดที่ผ่านมา ทำน้ำท่วมถนนได้สะพานรางรถไฟ รถยนต์ที่วิ่งผ่านเจอน้ำท่วมเกือบมิดหลังคา แต่ขณะนี้สถานการณ์กลับสู่ภาวะปกติแล้ว

ผู้สื่อข่าวรายงานว่า เมื่อเวลา ๐๘.๓๐น.วันนี้ (๙ มี.ค.) นายอิทธิ แจ่มแจ้ง ประธานชุมชนหนองแพบ ต.มาบตาพุด อ.เมืองระยอง ได้แจ้งว่าเกิดฝนตกหนักนานนับชั่วโมงในพื้นที่ จนทำให้เกิดน้ำท่วมบนถนนปกรณสงเคราะห์ราษฎร์ บริเวณใต้สะพานรางรถไฟ เนื่องจากสภาพถนนมีลักษณะลาดต่ำ จึงทำให้รถวิ่งสัญจรไม่ได้ และจากปัญหาดังกล่าวยังทำให้รถยนต์กระบะของชาวบ้านในพื้นที่ ถูกน้ำท่วมเครื่องยนต์จนดับเนื่องจากไม่ทราบสภาพถนนใต้สะพานรางรถไฟไม่สามารถสัญจรได้ จึงได้ประสานรถกู้ภัยฯเข้าช่วยเหลือ โชคดีไม่มีใครได้รับบาดเจ็บ

นายอิทธิ กล่าวอีกว่านอกจากนั้นบริเวณคลองลุงรูป หมู่บ้านสำนักมะม่วง ชุมชนหนองแพบ ยังมีน้ำล้นคลองไหลเข้าท่วมบ้านเรือนประชาชน แต่ก็ยังโชคดีที่ไม่มีทรัพย์สินภายในบ้านได้รับความเสียหาย และขณะนี้สถานการณ์ต่างๆกลับเข้าสู่ภาวะปกติแล้ว รถเล็กสามารถสัญจรได้

เบื้องต้นจึงประสานเจ้าหน้าที่กองช่าง เทศบาลเมืองมาบตาพุด ลงพื้นที่เก็บเศษขยะที่ไหลมากับน้ำจนเกลื่อนถนนเพื่ออำนวยความสะดวกให้กับประชาชน (ผู้จัดการ)

ชาวสตูลเริ่มได้รับผลกระทบจากภัยแล้งแหล่งน้ำแห้งขอด

ขณะนี้ในพื้นที่ตำบลกำแพง อำเภอละงู จังหวัดสตูล พบ ๓ หมู่บ้านซึ่งมีพื้นที่การเกษตร ๑,๐๐๐ ไร่ กำลังได้รับผลกระทบเป็นวงกว้างจากสภาพอากาศที่ร้อนจัด แดดที่แรงส่งผลทำให้พืชผลทางการเกษตรแม้จะเป็นพืชที่ทนแดดได้นานเช่น สวนข้าวโพด สวนแตงโม และนาข้าว ได้รับความเสียหาย ขณะที่พืชผักสวนครัวที่ปลูกขายก็ขาดน้ำเช่นกัน เบื้องต้นพบแหล่งน้ำธรรมชาติบางแห่งเริ่มแห้งขอด

ด้านนายรอเซต ขวัญกาว อายุ ๕๔ ปีเกษตรกรที่ได้รับผลกระทบ และ นายสมหมาย เกียวสกุล ผู้ช่วยผู้ใหญ่บ้าน หมู่ ๔ ตำบลกำแพง กล่าวว่า ตอนนี้เริ่มขาดแคลนเพราะสภาพอากาศที่ร้อนจัด ส่งผลกระทบบหลายอย่าง โดยเฉพาะเรื่องพืชผลทางการเกษตรที่ต้องเจอแดดแรง น้ำไม่เพียงพอ จึงอยากวอนขอให้หน่วยงานท้องถิ่นที่รับผิดชอบวางแผนจัดการเรื่องน้ำให้ได้ใช้อย่างเพียงพอตลอดช่วงฤดูแล้งที่จะถึงนี้ด้วย ซึ่งตอนนี้ชาวบ้านต้องนำท่อขนาดใหญ่มาวางติดกันเพื่อสูบน้ำเข้าสวน

ขณะที่นางสำลี ลัคนาวงศ์ นายก อบต.กำแพง กล่าวว่า ขณะนี้ได้สั่งการให้เจ้าหน้าที่ป้องกันและบรรเทาสาธารณภัย อบต.กำแพง ลงพื้นที่สูบน้ำเข้าห้วยลำดาตุ เพื่อช่วยเหลือเกษตรกรให้มีน้ำเพียงพอทำการเกษตรตลอดฤดูกาลช่วงหน้าแล้งนี้ เบื้องต้น เชื่อว่าจะสามารถบรรเทาความเดือดร้อนแก่ชาวบ้านที่อาศัยอยู่ในหมู่ ๑ ควนไสน หมู่ ๖ บ้านปลักม้าย และหมู่ ๔ บ้านควนใหญ่ จำนวนกว่า ๑๐๐ ครัวเรือน ให้มีน้ำเพียงพอในการอุปโภคบริโภค รวมทั้งเกษตรกรได้มีน้ำเพียงพอในการทำการเพาะปลูกพืชผักต่าง ๆ ตลอดช่วงฤดูแล้งแน่นอน (ไอ เอ็น เอ็น)