



รายงานสถานการณ์น้ำ
ศูนย์ป้องกันวิกฤติน้ำ กรมทรัพยากรน้ำ
วันอังคารที่ ๑๓ มีนาคม ๒๕๖๑

สภาวะอากาศ บริเวณประเทศไทยตอนบนรวมทั้งกรุงเทพมหานครและปริมณฑลจะมีอุณหภูมิสูงขึ้น สำหรับภาคเหนือและภาคใต้ยังคงมีฝนฟ้าคะนองบางพื้นที่ในระยะนี้ สำหรับคลื่นลมบริเวณอ่าวไทยมีกำลังปานกลาง ส่วนบริเวณอ่าวไทยตอนล่างมีคลื่นสูงประมาณ ๒ เมตร ขอให้ชาวเรือบริเวณดังกล่าวเดินเรือด้วยความระมัดระวัง



สถานการณ์น้ำ

กรมอุตุนิยมวิทยา เผยไทยตอนบน-กทม.อุณหภูมิสูงขึ้น ภาคเหนือ-ภาคใต้ฝนฟ้าคะนอง

สถานการณ์น้ำต่างประเทศ

การช่วยเหลือ

กรมชลประทาน เดินหน้าแก้ปัญหาหน้าท่วมลุ่มน้ำเพชรบุรีตอนล่าง (หมายเหตุ ข้อมูลข่าวจาก เดลินิวส์ สำนักข่าวไทย)

สถานการณ์น้ำ

ระดับน้ำในแม่น้ำโขง : MRC: Mekong River Commission ณ วันที่ ๔ มีนาคม ๒๕๖๑

สถานี	ระดับตลิ่ง	ระดับน้ำ ๒๖ ก.พ. ๖๑	ระดับน้ำ ๔ มี.ค.๖๑	+สูงกว่าตลิ่ง -ต่ำกว่าตลิ่ง	แนวโน้ม
อ.เชียงแสน จ.เชียงราย	๑๒.๘๐	๒.๖๘	๒.๖๐	-๑๐.๒๐	ทรงตัว
อ.เชียงคาน จ.เลย	๑๖.๐๐	๔.๓๗	๕.๑๖	-๑๐.๘๔	ลดลง
อ.เมือง จ.หนองคาย	๑๒.๒๐	๑.๓๙	๑.๘๒	-๑๐.๓๘	เพิ่มขึ้น
อ.เมือง จ.นครพนม	๑๒.๐๐	๑.๔๗	๑.๔๕	-๑๐.๕๕	ลดลง
อ.เมือง จ.มุกดาหาร	๑๒.๕๐	๑.๙๗	๑.๙๐	-๑๐.๖๐	ลดลง
อ.โขงเจียม จ.อุบลราชธานี	๑๔.๕๐	๒.๒๙	๒.๑๑	-๑๒.๓๙	ลดลง

หมายเหตุ : ระดับ (รสม.) ข้อมูลจาก <http://www.dwr.go.th/>

ระดับน้ำ-ลุ่มน้ำเสาบสงขลา ลุ่มน้ำทะเลสาบสงขลา ปัจจุบันสถานการณ์น้ำในลำน้ำส่วนใหญ่มีแนวโน้มเพิ่มขึ้นและลดลงในบางพื้นที่(ข้อมูลวันที่ ๙ มี.ค.๒๕๖๑ ที่มา กรมทรัพยากรน้ำ) สถานีคลองอู่ตะเภาตอนบน อ.สะเดา จ.สงขลา สถานีคลองอู่ตะเภาตอนล่าง อ.หาดใหญ่ จ.สงขลา สถานีคลองรัตภูมิ อ.รัตภูมิ จ.สงขลา สถานีคลองตะโหมด อ.ตะโหมด จ.พัทลุง สถานีคลองนาท่อม อ.เมือง จ.พัทลุง สถานีคลองท่าแนะ อ.ศรีบรรพต จ.พัทลุง วัดปริมาณน้ำได้ ๑๒.๗๔ ๐.๓๕ ๑๓.๗๒ ๒๒.๑๐ ๒๐.๒๘ และ ๓๔.๖๗ ลบม./วินาที

สถานีตรวจวัดระดับน้ำ (CCTV) ณ วันที่ ๑๒ มีนาคม ๒๕๖๑ การตรวจวัดระดับน้ำจากกล้อง (CCTV) ระดับน้ำส่วนใหญ่ อยู่ในเกณฑ์ปกติ

จังหวัด	สถานที่ตั้งกล้อง	แม่น้ำ/คูน้ำ	วิกฤติ	วิกฤติ	ระดับน้ำ (ม.รทก.)			สถานการณ์	หมายเหตุ
			น้ำแล้ง	น้ำท่วม	พ.ศ.2560				
			ระดับน้อยกว่า	ระดับมากกว่า	5 มี.ค.	11 มี.ค.	12 มี.ค.		
จ.สุโขทัย	สะพานพระเมรุมา อ.เมือง	ยม	42.48	48.59	43.10	43.20	43.00	น้ำปกติ	↓
จ.พิจิตร	สะพานโพทะเล อ.โพทะเล	ยม	22.58	30.63	26.00	25.80	25.95	น้ำปกติ	↑
จ.น่าน	สะพานนครน่านพัฒนา อ.เมือง	น่าน	192.17	197.73	N/A	N/A	N/A	น้ำปกติ	↔
จ.อุดรธานี	สถานีห้วยหลวง อ.เมือง	โขง	-	-	N/A	N/A	N/A	น้ำปกติ	↔
จ.เลย	สถานีแม่น้ำเลย อ.เมือง	โขง	-	-	230.15	230.25	230.25	น้ำปกติ	↔
จ.เชียงราย	สถานีห้วยฝาย อ.แม่สาย	แม่สาย/โขง	395.79	396.50	N/A	N/A	N/A	น้ำปกติ	↔
จ.หนองคาย	ส่วนอุทกหนองคาย อ.เมือง	โขง	157.85	166.70	N/A	N/A	N/A	น้ำปกติ	↔
จ.หนองคาย	วัดทุ่งธาตุ อ.โพนพิสัย	ห้วยหลวง/โขงอีสาน	150.50	159.43	N/A	N/A	N/A	น้ำปกติ	↔
จ.นครพนม	บ้านตาลปากน้ำ อ.ท่าอุเทน	น้ำสงคราม/โขงอีสาน	133.42	141.02	N/A	N/A	N/A	น้ำปกติ	↔
จ.นครพนม	เทศบาล ต.นาแก อ.นาแก	ห้วยน้ำก่ำ/โขงอีสาน	139.05	142.42	142.98	142.83	142.73	น้ำปกติ	↓
จ.นครราชสีมา	ร.ร.เทศบาล 4 อ.เมือง	ลำตะคอง/มูล	174.60	178.00	N/A	N/A	N/A	น้ำปกติ	↔
จ.บุรีรัมย์	สตีก อ.สตีก	มูล	123.13	128.76	N/A	N/A	N/A	น้ำปกติ	↔
จ.สิงห์บุรี	เชิงสะพานสิงห์บุรี อ.เมือง	เจ้าพระยา	3.45	11.50	3.20	2.65	2.70	น้ำปกติ	↑
จ.อ่างทอง	บ้านยางมณี อ.โพธิ์ทอง	เจ้าพระยา	-	9.11	N/A	N/A	N/A	น้ำปกติ	↔
จ. พระนครศรีอยุธยา	บ้านป้อม อ.พระนครศรีอยุธยา	เจ้าพระยา	-	-	N/A	N/A	N/A	น้ำปกติ	↔
จ. พระนครศรีอยุธยา	อ.เสนา	น้อย/เจ้าพระยา	2.00	5.00	0.95	1.60	1.50	น้ำปกติ	↓
จ. พระนครศรีอยุธยา	สะพานปรีดีธี อ.พระนครศรีอยุธยา	เจ้าพระยา	-	-	-0.20	0.10	0.10	น้ำปกติ	↔
จ.นครปฐม	สะพานพุทธรัตนประชานันท์ อ.สามพราน	ท่าจีน	-5.59	-0.30	0.93	0.88	0.78	น้ำปกติ	↓
จ.สุพรรณบุรี	สะพานวัดพระรูป อ.เมือง	ท่าจีน	-1.26	2.75	2.25	2.00	2.00	น้ำปกติ	↔
จ.สุพรรณบุรี	สะพานข้ามแม่น้ำท่าจีน อ.สามชุก	ท่าจีน	1.55	5.18	N/A	N/A	N/A	น้ำปกติ	↔
จ.ชัยนาท	สะพานสามง่ามท่าโบสถ์ อ.หันคา	ท่าจีน	10.69	12.83	12.12	12.27	12.27	น้ำปกติ	↔
จ.ฉะเชิงเทรา	เชิงสะพานฉะเชิงเทรา อ.เมือง	บางปะกง	-0.01	1.90	N/A	1.00	1.00	น้ำปกติ	↔
จ.จันทบุรี	ตรงข้ามวัดสุนทราราม อ.เมือง	คลองบางมะพร้าว	0.20	3.73	N/A	N/A	N/A	น้ำปกติ	↔
จ.ประจวบคีรีขันธ์	ร.ร.อนุบาลสงขลา อ.บางสะพาน	คลองบางสะพาน/ชายฝั่งทะเลตะวันตก	-	3.30	1.15	1.15	1.15	น้ำปกติ	↔
จ.สุราษฎร์ธานี	สุกจ.สุราษฎร์ธานี อ.เมือง	ตาปี	-	2.28	N/A	N/A	N/A	น้ำปกติ	↔
จ.สงขลา	สถานีคลองอู่ตะเภาตอนล่าง อ.หาดใหญ่	ทะเลสาบสงขลา	-	-	0.25	0.60	0.50	น้ำปกติ	↓
จ.พัทลุง	สถานีคลองตะโหมด อ.ตะโหมด	ทะเลสาบสงขลา	-	-	N/A	N/A	N/A	น้ำปกติ	↔
จ.พัทลุง	สถานีลำปำ อ.เมือง	ทะเลสาบสงขลา	-	-	-0.50	-0.40	-0.40	น้ำปกติ	↔

**ม.รทก. คือ เมตรเทียบกับระดับน้ำทะเลปานกลาง

*** ระดับน้ำทะเลปานกลาง (Mean Sea Level) หรือ รทก. เป็นค่าการวัด ระดับน้ำทะเลขึ้นสูงสุด (High Tide : HT) และลงต่ำสุด (Low Tide : LT) ของแต่ละวัน ในช่วงระยะเวลาที่กำหนด แล้วนำค่ามาเฉลี่ยเป็นระดับน้ำทะเลปานกลาง สำหรับระยะเวลาที่ทำการวัดโดยทั่วไปจะต้องวัดเป็นเวลา ๑๘.๖ ปี ตามวัฏจักรของน้ำ ระดับน้ำทะเลปานกลางของแต่ละบริเวณทั่วโลกอาจจะมีค่าสูงไม่เท่ากัน

ในประเทศไทยใช้เวลาในการวัด ๕ ปี โดยเลือกที่ตำบลเกาะหลัก จังหวัดประจวบคีรีขันธ์ เป็นที่วัด แล้วนำมาหาค่าเฉลี่ย เพื่อใช้เป็นค่าระดับน้ำทะเลปานกลาง ให้มีค่า ๐.๐๐๐ เมตร ทำการถ่ายโยงมายังหมุด BM-A (ซึ่งถือว่าเป็นหมุดหลักฐานหมุดแรกของประเทศไทย) ซึ่งมีค่าระดับน้ำทะเลปานกลาง ๑.๔๔๗๗ เมตร

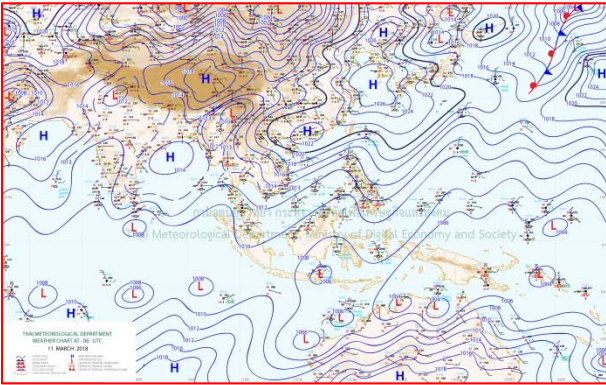
*N/A คือ อ่านค่าระดับจากไม้วัดระดับ (Staff) ไม่ได้ / ไม้วัดระดับ (Staff) ชำรุด

ปริมาณน้ำฝนสูงสุด (มม.)

จังหวัด	๗ มี.ค.๖๑	๘ มี.ค.๖๑	๙ มี.ค.๖๑	๑๐ มี.ค.๖๑	๑๑ มี.ค.๖๑
จ.แม่ฮ่องสอน	-	-			๐.๑
จ.เชียงราย	-	-			-
จ.เชียงใหม่	-	๑.๙			๑๓.๐
จ.พะเยา	-	๓๐.๒			๑๒.๘
จ.น่าน	-	๒๕.๕			๓.๕
จ.ลำพูน	-	-			-
จ.ลำปาง	-	๑.๖-			๐.๑
จ.แพร่	-	๒๔.๙			-
จ.อุตรดิตถ์	-	๑๕.๘			-
จ.สุโขทัย	-	๕.๙			-
จ.ตาก	-	๓.๖			-
จ.พิษณุโลก	-	-			-
จ.เพชรบูรณ์	๒๘.๓	๗.๓			-
จ.กำแพงเพชร	-	-			-
จ.พิจิตร	-	-			-
จ.หนองคาย	-	-			-
จ.เลย	๖๒.๔	๓๒.๒			-
จ.อุดรธานี	๔.๒	-			-
จ.หนองบัวลำภู	๖๓.๐	-			-
จ.นครพนม.	-	-			-
จ.สกลนคร	-	๓๐.๕			-
จ.มุกดาหาร	-	๓๒.๐			-
จ.ขอนแก่น	-	-			-
จ.มหาสารคาม	-	-			-
จ.กาฬสินธุ์	-	-			-
จ.ร้อยเอ็ด	๙.๒	-			-
จ.ชัยภูมิ	๔.๔	-			-
จ.อุบลราชธานี	-	๔.๓			-
จ.อำนาจเจริญ	-	๕.๘			-
จ.ยโสธร	๙.๕	๗.๓			-
จ.สุรินทร์	๑๑.๘	๑๑.๑			-
จ.นครราชสีมา	๙.๓	๐.๑			-
จ.บุรีรัมย์	๒๑.๖	-			-
จ.ศรีสะเกษ	-	๑.๑			-

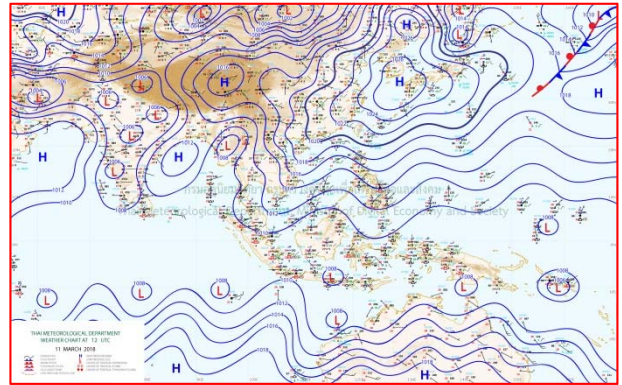


แผนที่อากาศ



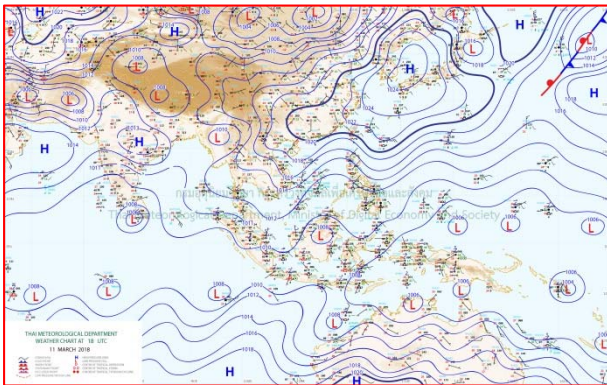
๑๑ มี.ค.๖๑ เวลา ๑๓:๐๐ น.

๑



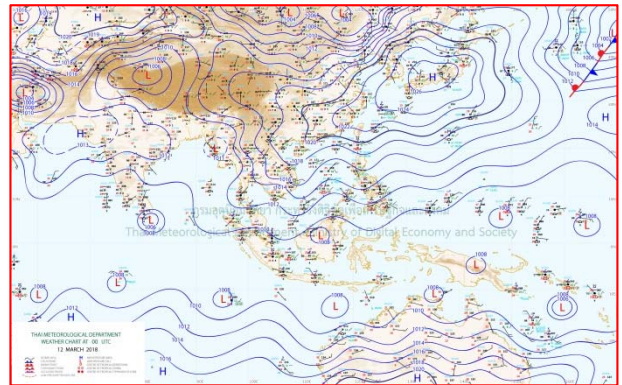
๑๑ มี.ค.๖๑ เวลา ๑๙:๐๐ น.

๒



๑๒ มี.ค.๖๑ เวลา ๑:๐๐ น.

๓





๑๒ มี.ค.๖๑ เวลา ๗:๐๐ น.

๔

รายงานปริมาณน้ำฝนจากกรมอุตุนิยมวิทยา

วันที่ 12 มีนาคม 2561

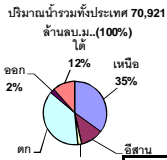
รายงานฝน เวลา 07.00 น.ของวันที่ 11 มีนาคม 2561

สถานีอุตุนิยมวิทยา					ปริมาณน้ำฝน24 ชม.(mm)	ปริมาณน้ำฝนสะสม(mm.)									
ภาคเหนือ					สูงสุด ของประเทศ	44.2	459.5	ภาคใต้ฝั่งตะวันออก							
สถานีอุตุนิยมวิทยา	ปริมาณน้ำฝน24 ชม.(mm)	ปริมาณน้ำฝนสะสม(mm.)	ปริมาณฝนมี.ค.(mm.)	สถานะฝนสะสมปัจจุบันเทียบกับค่าเฉลี่ย 30 ปี	สูงสุด ของภาคเหนือ	6.5	101.0	สถานีอุตุนิยมวิทยา	ปริมาณน้ำฝน24 ชม.(mm)	ปริมาณน้ำฝนสะสม(mm.)	ปริมาณฝนมี.ค.(mm.)	สถานะฝนสะสมปัจจุบันเทียบกับค่าเฉลี่ย 30 ปี			
	สูงสุด ของภาคกลาง	-	386.4	สูงสุด ของภาคตะวันออกเฉียงเหนือ	-	105.7	เพชรบุรี		ไม่มีฝน	93.3	33.1	สูงกว่า			
	สูงสุด ของภาคตะวันออกเชิงเหนือ	-	410.6	สูงสุด ของภาคตะวันออก	44.2	459.5	หนองพลับ สกษ.		-	100.6	27.5	สูงกว่า			
แม่ฮ่องสอน	0.1	6.5	16.8	ต่ำกว่า	สูงสุด ของภาคตะวันออกเฉียงเหนือ	-	321.3	พิจิตร	ไม่มีฝน	91.1	53.9	สูงกว่า			
ดอยอ่างขาง	ไม่มีฝน	30.4	***	***	สูงสุด ของภาคใต้ฝั่งตะวันตก	-	410.6	ประจวบคีรีขันธ์	ไม่มีฝน	125.7	71.8	ต่ำกว่า			
เชียงใหม่	ไม่มีฝน	15.4	28.2	ต่ำกว่า	ภาคตะวันออกเฉียงเหนือ				ชุมพร	-	96.1	97.2	ต่ำกว่า		
เชียงใหม่ สกษ.	-	26.5	35.3	ต่ำกว่า	สถานีอุตุนิยมวิทยา	ปริมาณน้ำฝน24 ชม.(mm)	ปริมาณน้ำฝนสะสม(mm.)	ปริมาณฝนมี.ค.(mm.)	สถานะฝนสะสมปัจจุบันเทียบกับค่าเฉลี่ย 30 ปี	สวี สกษ.	44.2	262.6	42.3	สูงกว่า	
ทุ่งช้าง	ไม่มีฝน	48.6	46.2	ต่ำกว่า	เลย สกษ.	ไม่มีฝน	51.3	35.6	สูงกว่า	เกาะสมุย	25.8	309.1	80.8	สูงกว่า	
พะเยา	-	18.2	30.2	ต่ำกว่า	หนองคาย	-	26.0	39.8	ต่ำกว่า	นครศรีธรรมราช	ไม่มีฝน	255.5	89.7	สูงกว่า	
ห้วยฝาง	ไม่มีฝน	58.7	33.5	สูงกว่า	เลย	ไม่มีฝน	46.2	39.3	สูงกว่า	นครศรีธรรมราช สกษ.	0.1	346.8	35.5	สูงกว่า	
เด่น	ไม่มีฝน	27.1	18.8	สูงกว่า	อุดรธานี	ไม่มีฝน	18.7	49.7	ต่ำกว่า	สุราษฎร์ธานี สกษ.	ไม่มีฝน	96.2	51.0	ต่ำกว่า	
แม่สะเรียง	ไม่มีฝน	0.4	14.2	ต่ำกว่า	สกลนคร สกษ.	ไม่มีฝน	49.0	44.1	สูงกว่า	พระแสง สอท.	ไม่มีฝน	148.7	102.7	สูงกว่า	
แม่ใจ สกษ.	-	-	19.0	ต่ำกว่า	สกลนคร	ไม่มีฝน	71.6	57.5	สูงกว่า	ฉวาง	ไม่มีฝน	237.3	116.9	สูงกว่า	
เชียงใหม่	6.5	8.7	17.8	ต่ำกว่า	นครพนม	ไม่มีฝน	43.9	60.1	ต่ำกว่า	พิทลุง สกษ.	ไม่มีฝน	459.5	79.7	สูงกว่า	
ลำปาง	0.1	39.0	22.8	สูงกว่า	นครพนม สกษ.	ไม่มีฝน	90.2	43.1	สูงกว่า	สงขลา	ไม่มีฝน	295.1	59.7	สูงกว่า	
ลำพูน	ไม่มีฝน	0.4	13.1	ต่ำกว่า	หนองบัวลำภู	ไม่มีฝน	65.0	***	***	หาดใหญ่	ฝนเล็กน้อย	143.4	75.1	ต่ำกว่า	
แพร่	ไม่มีฝน	101.0	27.6	สูงกว่า	ขอนแก่น	ไม่มีฝน	6.4	42.1	ต่ำกว่า	ดอนขันธ์ สกษ.	ไม่มีฝน	276.0	35.7	สูงกว่า	
น่าน	ไม่มีฝน	28.6	32.7	สูงกว่า	มหาสารคาม	ไม่มีฝน	9.2	51.8	ต่ำกว่า	สะเดา	ไม่มีฝน	77.7	91.2	ต่ำกว่า	
น่าน สกษ.	ไม่มีฝน	43.2	34.3	สูงกว่า	มุกดาหาร	ไม่มีฝน	58.8	38.8	สูงกว่า	ปัตตานี	ไม่มีฝน	233.2	49.4	สูงกว่า	
ลำปาง สกษ.	-	20.0	8.2	สูงกว่า	กาฬสินธุ์	ไม่มีฝน	6.3	33.8	ต่ำกว่า	ยะลา สกษ.	ไม่มีฝน	210.3	***	***	
อุดรดิตถ์	ไม่มีฝน	19.3	23.4	ต่ำกว่า	กาฬสินธุ์	ไม่มีฝน	26.4	47.1	ต่ำกว่า	นราธิวาส	ไม่มีฝน	441.8	117.4	สูงกว่า	
สุโขทัย	ไม่มีฝน	48.3	16.6	สูงกว่า	ชัยภูมิ	-	7.5	51.3	ต่ำกว่า	ภาคใต้ฝั่งตะวันตก					
ศรีสำโรง สกษ.	-	34.6	24.9	สูงกว่า	ร้อยเอ็ด สกษ.	ไม่มีฝน	9.9	42.0	ต่ำกว่า	สถานีอุตุนิยมวิทยา	ปริมาณน้ำฝน24 ชม.(mm)	ปริมาณน้ำฝนสะสม(mm.)	ปริมาณฝนมี.ค.(mm.)	สถานะฝนสะสมปัจจุบันเทียบกับค่าเฉลี่ย 30 ปี	
นลัมสีก	ไม่มีฝน	60.2	43.8	สูงกว่า	ร้อยเอ็ด	ไม่มีฝน	11.4	41.2	ต่ำกว่า		ระนอง	ฝนเล็กน้อย	92.90	33.80	สูงกว่า
แม่สอด	ไม่มีฝน	5.4	15.5	ต่ำกว่า	อุบลราชธานี (ศูนย์ฯ)	ไม่มีฝน	15.4	30.5	ต่ำกว่า		ตะกั่วป่า	ไม่มีฝน	410.60	67.90	สูงกว่า
ตาก	ไม่มีฝน	29.2	12.1	สูงกว่า	อุบลราชธานี สกษ.	ไม่มีฝน	4.6	26.5	ต่ำกว่า	กระบี่	ไม่มีฝน	384.40	98.30	สูงกว่า	
เชียงใหม่	ไม่มีฝน	9.6	21.8	ต่ำกว่า	ศรีสะเกษ	ไม่มีฝน	13.6	43.5	ต่ำกว่า	ภูเก็ต	ไม่มีฝน	187.00	73.50	สูงกว่า	
พิษณุโลก	ไม่มีฝน	39.3	26.7	สูงกว่า	ท่าอุเทน	ไม่มีฝน	11.4	44.2	ต่ำกว่า	ภูเก็ต (ศูนย์ฯ)	ไม่มีฝน	366.00	100.30	สูงกว่า	
เพชรบูรณ์	-	81.0	47.9	สูงกว่า	นครราชสีมา	-	81.1	37.1	สูงกว่า	เกาะลันตา	-	178.20	60.30	สูงกว่า	
กำแพงเพชร	ไม่มีฝน	51.2	36.7	สูงกว่า	สุรินทร์	ไม่มีฝน	40.4	45.6	สูงกว่า	ตรัง	ไม่มีฝน	152.00	83.40	สูงกว่า	
อุ้มผาง	ไม่มีฝน	64.9	47.9	สูงกว่า	สุรินทร์ สกษ.	ไม่มีฝน	24.0	30.4	ต่ำกว่า	สตูล	ไม่มีฝน	92.50	122.00	สูงกว่า	
พิศังข สกษ.	ไม่มีฝน	39.7	20.9	สูงกว่า	ไซคซัน	ไม่มีฝน	44.2	37.5	สูงกว่า	สรุปปริมาณฝนมาก สถานีอุตุนิยมวิทยา ปริมาณน้ำฝน24 ชม.(mm) ปริมาณน้ำฝนสะสม(mm.)					
ดอยมเขล สกษ.	ไม่มีฝน	22.4	15.2	สูงกว่า	ปากช่อง สกษ.	ไม่มีฝน	105.7	69.3	สูงกว่า	1	สวี สกษ.	44.2	262.6		
วิเชียรบุรี	ไม่มีฝน	51.5	50.6	สูงกว่า	นางรอง	ไม่มีฝน	46.8	47.9	สูงกว่า	2	เกาะสมุย	25.8	309.1		
ภาคกลาง					บุรีรัมย์	-	22.1	44.6	ต่ำกว่า	3	เชียงใหม่	6.5	8.7		
สถานีอุตุนิยมวิทยา	ปริมาณน้ำฝน24 ชม.(mm)	ปริมาณน้ำฝนสะสม(mm.)	ปริมาณฝนมี.ค.(mm.)	สถานะฝนสะสมปัจจุบันเทียบกับค่าเฉลี่ย 30 ปี	ภาคตะวันออก				สถานีอุตุนิยมวิทยา	ปริมาณน้ำฝน24 ชม.(mm)	ปริมาณน้ำฝนสะสม(mm.)	ปริมาณฝนมี.ค.(mm.)	สถานะฝนสะสมปัจจุบันเทียบกับค่าเฉลี่ย 30 ปี		
	นครสวรรค์	ไม่มีฝน	44.2	33.1	สูงกว่า	สถานีอุตุนิยมวิทยา	ปริมาณน้ำฝน24 ชม.(mm)	ปริมาณน้ำฝนสะสม(mm.)		ปริมาณฝนมี.ค.(mm.)	สถานะฝนสะสมปัจจุบันเทียบกับค่าเฉลี่ย 30 ปี	4	ลำปาง	0.1	39.0
	ตากฟ้า สกษ.	ไม่มีฝน	169.0	28.1	สูงกว่า	นครนายก	ไม่มีฝน	136.0		***	***	5	แม่ฮ่องสอน	0.1	6.5
ชัยนาท สกษ.	ไม่มีฝน	24.7	22.5	สูงกว่า	ปราจีนบุรี	ไม่มีฝน	190.2	49.9	สูงกว่า	ปริมาณฝนสูงสุด	สวี สกษ.	44.2	262.6		
อุทัยธานี	ไม่มีฝน	36.4	43.5	ต่ำกว่า	กบินทร์บุรี	ไม่มีฝน	321.3	51.5	สูงกว่า	ฝนสะสมสูงสุด	พิทลุง สกษ.	ไม่มีฝน	459.5		
พระนครศรีอยุธยา	ไม่มีฝน	47.1	***	***	สระแก้ว	ไม่มีฝน	171.6	55.7	สูงกว่า	 ศูนย์ป้องกันวิกฤตน้ำ กรมทรัพยากรน้ำ  ศูนย์ฝนเขล					
บัวชุม	ไม่มีฝน	136.2	45.8	สูงกว่า	ฉะเชิงเทรา	ไม่มีฝน	257.0	70.9	สูงกว่า	6	ไม่มีฝน	92.50	122.00	สูงกว่า	
ปทุมธานี สกษ.	ไม่มีฝน	174.0	64.0	สูงกว่า	ชลบุรี	ไม่มีฝน	79.7	47.5	สูงกว่า	7	ไม่มีฝน	92.50	122.00	สูงกว่า	
สมุทรปราการ สกษ.	ไม่มีฝน	195.8	***	***	เกาะสีชัง	ไม่มีฝน	214.4	49.6	สูงกว่า	8	ไม่มีฝน	92.50	122.00	สูงกว่า	
ทองผาภูมิ	ไม่มีฝน	20.0	46.4	ต่ำกว่า	พิทลุง	ไม่มีฝน	118.3	53.3	สูงกว่า	9	ไม่มีฝน	92.50	122.00	สูงกว่า	
สุพรรณบุรี	ไม่มีฝน	27.9	18.9	สูงกว่า	อรัญประเทศ	ไม่มีฝน	130.2	52.4	สูงกว่า	10	ไม่มีฝน	92.50	122.00	สูงกว่า	
ลพบุรี	ไม่มีฝน	160.0	32.1	สูงกว่า	แหลมฉบัง	ไม่มีฝน	47.6	52.9	ต่ำกว่า	11	ไม่มีฝน	92.50	122.00	สูงกว่า	
สุโขล สกษ.	ไม่มีฝน	32.1	26.9	สูงกว่า	สัตหีบ	ไม่มีฝน	124.1	58.8	สูงกว่า	12	ไม่มีฝน	92.50	122.00	สูงกว่า	
สนมณีนสุพรรณภูมิ	ไม่มีฝน	110.8	20.2	สูงกว่า	ระยอง	ไม่มีฝน	83.2	70.3	ต่ำกว่า	13	ไม่มีฝน	92.50	122.00	สูงกว่า	
สมุทรสงคราม	ไม่มีฝน	16.5	***	***	ห้วยโป่ง สกษ.	ไม่มีฝน	259.4	36.8	สูงกว่า	14	ไม่มีฝน	92.50	122.00	สูงกว่า	
กาญจนบุรี	ไม่มีฝน	36.3	29.0	สูงกว่า	จันทบุรี	ไม่มีฝน	106.1	71.9	ต่ำกว่า	15	ไม่มีฝน	92.50	122.00	สูงกว่า	
นครปฐม	ไม่มีฝน	57.3	10.6	สูงกว่า	พัลวัน สกษ.	ไม่มีฝน	124.9	77.4	ต่ำกว่า	16	ไม่มีฝน	92.50	122.00	สูงกว่า	
กรุงเทพฯ บางนา สกษ.	ไม่มีฝน	386.4	25.0	สูงกว่า	ตราด	ไม่มีฝน	202.9	115.3	สูงกว่า	17	ไม่มีฝน	92.50	122.00	สูงกว่า	
กรุงเทพฯ ท่าเรือคลองเตย	-	360.2	52.6	สูงกว่า					18	ไม่มีฝน	92.50	122.00	สูงกว่า		
กรุงเทพฯ หนองจอก	-	228.5	42.1	สูงกว่า					19	ไม่มีฝน	92.50	122.00	สูงกว่า		
สนามบินดอนเมือง	ไม่มีฝน	179.0	40.4	สูงกว่า					20	ไม่มีฝน	92.50	122.00	สูงกว่า		
ปาร์ก	ไม่มีฝน	123.6	32.5	สูงกว่า					21	ไม่มีฝน	92.50	122.00	สูงกว่า		
ราชบุรี	ไม่มีฝน	75.8	70.9	สูงกว่า					22	ไม่มีฝน	92.50	122.00	สูงกว่า		

สัญลักษณ์ ***ไม่มีข้อมูล - ยังไม่ได้รับรายงาน/ไม่มีข้อมูล/ไม่มีฝน

หมายเหตุ ได้รับรายงานเพิ่มเติมโดยการบันทึกของเจ้าหน้าที่เป็นรายวัน ณ เวลา 07:00 น.

ปริมาณฝนสูงสุดเท่ากับ 97.8 มม. ที่ อ.พนม จ.สุราษฎร์ธานี



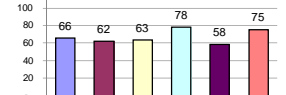
รายงานสรุปสภาพน้ำในอ่างเก็บน้ำขนาดใหญ่และขนาดกลาง

รายงานสถานการณ์ ณ วันที่ 12 มีนาคม 2561

ปริมาณน้ำในอ่างที่ใช้การได้ในสัปดาห์นี้ + มากกว่า / - น้อยกว่า สัปดาห์ก่อน **792.33** ล้าน ลบ.ม.

สรุปสถานการณ์ปริมาณน้ำในอ่างเก็บน้ำที่ใช้ในทุกกิจกรรมทั่วประเทศ มากกว่าปริมาณน้ำที่เหลือเข้าอ่าง เมื่อเทียบกับสัปดาห์ก่อนที่ผ่านมา ควรใช้น้ำอย่างระมัดระวัง

% ปริมาณน้ำรวมแต่ละภาคปัจจุบัน



เปรียบเทียบปริมาณน้ำรวม
ของประเทศไทย
ใน ปี 61 และ ปี 60

วันที่ 12 มีนาคม 2561 เท่ากับ

50,339 ล้าน ลบ.ม. หรือ เท่ากับ

71%

วันที่ 12 มีนาคม 2560 เท่ากับ

43,413 ล้าน ลบ.ม. หรือ เท่ากับ

61%

ภาค	สถานการณ์ปริมาณน้ำในอ่าง				ปริมาณน้ำเปลี่ยนแปลง (ล้าน ม.³)	สถานะ
	ล่อง (แห่ง)	คงที่ (แห่ง)	เพิ่มขึ้น (แห่ง)	รวม (แห่ง)		
ภาคเหนือ	7	-	-	7	-347.00	ปริมาณน้ำในอ่างเก็บน้ำลดลง
ภาคตะวันออกเฉียงเหนือ	10	2	-	12	-142.00	ปริมาณน้ำในอ่างเก็บน้ำลดลง
ภาคกลาง	3	-	-	3	-33.00	ปริมาณน้ำในอ่างเก็บน้ำลดลง
ภาคตะวันตก	2	-	-	2	-209.00	ปริมาณน้ำในอ่างเก็บน้ำลดลง
ภาคตะวันออก	8	-	2	10	-25.33	ปริมาณน้ำในอ่างเก็บน้ำลดลง
ภาคใต้	3	-	1	4	-36.00	ปริมาณน้ำในอ่างเก็บน้ำลดลง
รวมทั้งประเทศ	33	2	3	38	-792.33	ปริมาณน้ำในอ่างเก็บน้ำลดลง



สรุปสถานการณ์ปริมาณน้ำในอ่างน้ำ

คงที่	2	อ่าง
ลดลง	33	อ่าง
เพิ่มขึ้น	3	อ่าง

ภาค	อ่างเก็บน้ำ	ความจุที่ (ล้าน ม.³)	ปริมาณน้ำที่ใช้งานได้ (ล้าน ม.³)	ใช้การได้จริง (ล้าน ม.³)	ปริมาณน้ำรวม วันที่ 12 มีนาคม 2560		ปัจจุบัน วันที่ 12 มีนาคม 2561				สัปดาห์ก่อน วันที่ 6 มีนาคม 2561				ปริมาณน้ำ + เพิ่มขึ้น (ล้าน ม.³)	สถานการณ์ในอ่าง
					ปริมาณน้ำรวม (ล้าน ม.³)	%	ปริมาณน้ำรวม (ล้าน ม.³)	%	ปริมาณน้ำใช้การได้จริง (ล้าน ม.³)	%	ปริมาณน้ำรวม (ล้าน ม.³)	%	ปริมาณน้ำใช้การได้จริง (ล้าน ม.³)	%		
ภาคเหนือ (7)																
1	ภูมิพล (2)	13,462	3,800	9,662	6,301	47%	8,820	66%	5,020	37%	8,983	67%	5,183	39%	-163.00	ลดลง
2	สิริกิติ์ (2)	9,510	2,850	6,660	5,715	60%	6,358	67%	3,508	37%	6,496	68%	3,646	38%	-138.00	ลดลง
3	แม่จาง เชียงใหม่	265	12	253	149	56%	222	84%	210	79%	229	86%	217	82%	-7.00	ลดลง
4	แมกวง เชียงใหม่	263	14	249	81	31%	97	37%	83	32%	100	38%	86	33%	-3.00	ลดลง
5	ก๊วยหลิง ลำปาง	106	3	103	66	62%	82	77%	79	75%	89	84%	86	81%	-7.00	ลดลง
6	ก๊วยหลิง ลำปาง	170	6	164	147	86%	126	74%	120	71%	128	75%	122	72%	-2.00	ลดลง
7	แควน้อย พิษณุโลก	939	43	896	506	54%	543	58%	500	53%	570	61%	527	56%	-27.00	ลดลง
	แม่มอก	110	16	94	47	43%	48	44%	32	29%	51	46%	35	32%	-3.00	ลดลง
รวมภาคเหนือ		34,85%	24,825	6,744	18,081	52%	16,298	66%	9,520	38%	16,646	67%	9,867	40%	-347.00	ลดลง
ภาคตะวันออกเฉียงเหนือ (12)																
8	ห้วยหลวง อุดรธานี	136	7	129	74	54%	79	58%	72	53%	82	60%	75	55%	-3.00	ลดลง
9	น้ำจืด สกลนคร	520	45	475	203	39%	329	63%	284	55%	341	66%	296	57%	-12.00	ลดลง
10	น้ำพอง (2) สกลนคร	165	8	157	56	34%	99	60%	91	55%	104	63%	96	58%	-5.00	ลดลง
11	จุฬารัตน์ (2) ชัยภูมิ	164	37	127	88	54%	122	74%	85	52%	125	76%	88	54%	-3.00	ลดลง
12	อุบลรัตน์ (2) ขอนแก่น	2,431	581	1,850	1,430	59%	1,432	59%	851	35%	1,478	61%	897	37%	-46.00	ลดลง
13	ลำปาว กาฬสินธุ์	1,980	100	1,880	715	36%	1,241	63%	1,141	58%	1,283	65%	1,183	60%	-42.00	ลดลง
14	ลำตะคอง นครราชสีมา	314	22	292	91	29%	176	56%	154	49%	178	57%	156	50%	-2.00	ลดลง
15	ลำพระเพลิง นครราชสีมา	155	1	154	65	42%	124	80%	123	79%	124	80%	123	79%	-	คงที่
16	มูลขม นครราชสีมา	141	7	134	62	44%	92	65%	85	60%	94	67%	87	62%	-2.00	ลดลง
17	ลำแซะ นครราชสีมา	275	7	268	102	37%	150	55%	143	52%	157	57%	150	55%	-7.00	ลดลง
18	ลำนางรองบุรีรัมย์	121	3	118	58	48%	68	56%	65	54%	68	56%	65	54%	-	คงที่
19	สิรินธร (2) อุบลราชธานี	1,966	831	1,135	1,290	66%	1,267	64%	436	22%	1,287	65%	456	23%	-20.00	ลดลง
รวมภาคตะวันออกเฉียงเหนือ		11.80%	8,369	1,649	6,720	51%	5,180	62%	3,530	42%	5,321	64%	3,672	44%	-142.00	ลดลง
ภาคกลาง (3)																
20	ป่าสักชลสิทธิ์ ลพบุรี	960	3	957	486	51%	506	53%	503	52%	526	55%	523	54%	-20.00	ลดลง
21	น้ำเสลา อุทัยธานี	160	17	143	85	53%	92	58%	75	47%	93	58%	76	48%	-1.00	ลดลง
22	กระเสียว สุพรรณบุรี	240	40	200	204	85%	262	109%	222	93%	274	114%	234	98%	-12.00	ลดลง
รวมภาคกลาง		1.92%	1,360	60	1,300	57%	860	63%	800	59%	893	66%	833	61%	-33.00	ลดลง
ภาคตะวันตก (2)																
23	ศรีนครินทร์ (2) กาญจนบุรี	17,745	10,265	7,480	13,178	74%	14,959	84%	4,694	26%	15,038	85%	4,773	27%	-79.00	ลดลง
24	วชิราลงกรณ (2) กาญจนบุรี	8,860	3,012	5,848	4,964	56%	5,883	66%	2,871	32%	6,013	68%	3,001	34%	-130.00	ลดลง
รวมภาคตะวันตก		37.51%	26,605	13,277	18,142	68%	20,842	78%	7,565	28%	21,051	79%	7,774	29%	-209.00	ลดลง
ภาคตะวันออก (6+4)																
25	ขุนด่าน นครนายก	224	5.00	219	116	52%	124	55%	119	53%	131	58%	126	56%	-7.00	ลดลง
26	คลองสี่ชัยฉะเชิงเทรา	420	30.00	390	127	30%	190	45%	160	38%	195	46%	165	39%	-5.00	ลดลง
27	บางพระ (3) ชลบุรี	117	12.00	105	77	66%	81	69%	69	59%	82	70%	70	60%	-1.00	ลดลง
28	หนองปลาไหล (3) ระยอง	164	13.75	150	98	60%	128	78%	114	70%	126	77%	112	69%	2.00	เพิ่มขึ้น
29	ประแสร์ (3) ระยอง	295	20.00	275	142	48%	214	73%	194	66%	216	73%	196	66%	-2.00	ลดลง
30	มาบประชัน (3) ระยอง	17	0.72	16	8	49%	11	64%	10	59%	10	63%	9.74	59%	0.08	เพิ่มขึ้น
31	หนองค้อ (3) ระยอง	21	1.00	20	12	54%	10	48%	9	44%	11	50%	9.74	46%	-0.37	ลดลง
32	ดอกกราย (3) ระยอง	79	3.00	76	55	69%	59	74%	56	70%	61	77%	58.41	74%	-2.77	ลดลง
33	คลองใหญ่ (3) ระยอง	45	3.00	42	24	53%	31	67%	28	61%	31	68%	27.82	61%	-0.28	ลดลง
34	นคมสินทรจินดา ปราจีนบุรี	295	19.00	276	196	66%	130	44%	111	38%	139	47%	120.00	41%	-9.00	ลดลง
รวมภาคตะวันออก		2.37%	1,678	1,07	1,570	51%	977	58%	870	52%	1,002	60%	895	53%	-25.33	ลดลง
ภาคใต้ (4)																
35	แก่งกระจาน เพชรบุรี	710	65	645	337	47%	364	51%	299	42%	376	53%	311	44%	-12.00	ลดลง
36	ปราณบุรี ประจวบคีรีขันธ์	391	18	373	191	49%	267	68%	249	64%	274	70%	256	65%	-7.00	ลดลง
37	รัชชประภา (2) สุราษฎร์ธานี	5,639	1,352	4,287	4,828	86%	4,198	74%	2,846	50%	4,216	75%	2,864	51%	-18.00	ลดลง
38	บางลาง (2) ยะลา	1,454	276	1,178	1,043	72%	1,355	93%	1,079	74%	1,354	93%	1,078	74%	1.00	เพิ่มขึ้น
รวมภาคใต้		11.55%	8,194	1,711	6,483	78%	6,183	75%	4,473	55%	6,220	76%	4,509	55%	-36.00	ลดลง
รวมทั้งประเทศ		100%(38)	71,031	23,548	47,482	61%	50,339	71%	26,758	38%	51,133	72%	27,550	39%	-792.33	ลดลง

ที่มาข้อมูล : ตารางสรุปสภาพน้ำในอ่างเก็บน้ำขนาดใหญ่ทั่วประเทศ และตารางสรุปสภาพน้ำในอ่างเก็บน้ำภาคตะวันออกเฉียงเหนือ กรมชลประทาน

หมายเหตุ :

- อ่างเก็บน้ำขนาดใหญ่ หมายถึง อ่างเก็บน้ำที่มีความจุตั้งแต่ 100 ล้าน ลบ.ม. ขึ้นไป
- เป็นอ่างเก็บน้ำอยู่ในความรับผิดชอบของการไฟฟ้าฝ่ายผลิตแห่งประเทศไทย(10) นอกนั้นอยู่ในความรับผิดชอบของกรมชลประทาน (28)
- เป็นอ่างเก็บน้ำขนาดกลางที่มีความสำคัญต่อการอุตสาหกรรมและการประปา ของลุ่มน้ำชายฝั่งทะเลตะวันออก
- ที่มา : กรมชลประทาน และการไฟฟ้าฝ่ายผลิตแห่งประเทศไทย
- จังหวัดที่มีอ่างเก็บน้ำขนาดใหญ่มีจำนวน 26 จังหวัด ไม่มี 50 จังหวัด

รศ. หมายถึง ระดับเก็บกักของอ่าง



ศูนย์เขื่อนฯ



ศูนย์ป้องกันกักตุนน้ำ กรมทรัพยากรน้ำ

ลำดับของเขื่อนตามความจุ

- ศรีนครินทร์ 2.ภูมิพล 3.สิริกิติ์ 4.วชิราลงกรณ 5.รัชชประภา
- อุบลรัตน์ 7.สิรินธร 8.บางลาง 9.ลำปาว 10.ป่าสัก

ลำดับของเขื่อนตามปริมาณน้ำใช้การได้

- ภูมิพล 2.ศรีนครินทร์ 3.สิริกิติ์ 4.วชิราลงกรณ 5.รัชชประภา
- ลำปาว 7.อุบลรัตน์ 8.บางลาง 9.สิรินธร 10.ป่าสัก

ไทยตอนบน-กทม.อุณหภูมิต่ำสุด-เหนือ-ใต้ฝนฟ้าคะนอง

กรมอุตุนิยมวิทยา พยากรณ์อากาศ ๒๔ ชั่วโมงข้างหน้า บริเวณประเทศไทยตอนบนรวมทั้งกรุงเทพมหานครและปริมณฑล จะมีอุณหภูมิต่ำสุด สำหรับภาคเหนือและภาคใต้ยังคงมีฝนฟ้าคะนองบางพื้นที่ในระยะนี้ สำหรับคลื่นลมบริเวณอ่าวไทยมีกำลังปานกลาง ส่วนบริเวณอ่าวไทยตอนล่างมีคลื่นสูงประมาณ ๒ เมตร ขอให้ชาวเรือบริเวณดังกล่าวเดินเรือด้วยความระมัดระวัง พยากรณ์อากาศสำหรับประเทศไทยตั้งแต่เวลา ๐๖:๐๐ วันนี้ ถึง ๐๖:๐๐ วันพรุ่งนี้.

ภาคเหนือ มีเมฆบางส่วน กับมีฝนฟ้าคะนอง ร้อยละ ๑๐ ของพื้นที่ ส่วนมากบริเวณจังหวัดแม่ฮ่องสอน เชียงใหม่ เชียงราย ลำพูน และตาก อุณหภูมิต่ำสุด ๑๙-๒๔ องศาเซลเซียส อุณหภูมิสูงสุด ๓๐-๓๕ องศาเซลเซียส ลมตะวันออกเฉียงใต้ ความเร็ว ๑๐-๒๕ กม./ชม.

ภาคตะวันออกเฉียงเหนือ มีเมฆบางส่วน อุณหภูมิต่ำสุด ๑๗-๒๒ องศาเซลเซียส อุณหภูมิสูงสุด ๓๒-๓๔ องศาเซลเซียส ลมตะวันออกเฉียงเหนือ ความเร็ว ๑๐-๒๕ กม./ชม.

ภาคกลาง มีเมฆบางส่วน อุณหภูมิต่ำสุด ๒๑-๒๓ องศาเซลเซียส อุณหภูมิสูงสุด ๓๓-๓๔ องศาเซลเซียส ลมตะวันออกเฉียงใต้ ความเร็ว ๑๐-๒๕ กม./ชม.

ภาคตะวันออก มีเมฆบางส่วน อุณหภูมิต่ำสุด ๒๑-๒๔ องศาเซลเซียส อุณหภูมิสูงสุด ๓๓-๓๔ องศาเซลเซียส ลมตะวันออกเฉียงใต้ ความเร็ว ๑๕-๓๐ กม./ชม. ทะเลมีคลื่นสูงประมาณ ๑ เมตร ห่างฝั่งคลื่นสูง ๑-๒ เมตร

ภาคใต้ (ฝั่งตะวันออก) มีเมฆเป็นส่วนมาก กับมีฝนฟ้าคะนอง ร้อยละ ๓๐ ของพื้นที่ ส่วนมากบริเวณจังหวัดชุมพร สุราษฎร์ธานี นครศรีธรรมราช และพัทลุง อุณหภูมิต่ำสุด ๒๑-๒๖ องศาเซลเซียส อุณหภูมิสูงสุด ๓๑-๓๓ องศาเซลเซียส ตั้งแต่จังหวัดชุมพรขึ้นมา: ลมตะวันออกเฉียงใต้ ความเร็ว ๑๕-๓๐ กม./ชม. ทะเลมีคลื่นสูงประมาณ ๑ เมตร ตั้งแต่จังหวัดสุราษฎร์ธานีลงไป: ลมตะวันออกเฉียงใต้ ความเร็ว ๑๕-๓๕ กม./ชม. ทะเลมีคลื่นสูง ๑-๒ เมตร

ภาคใต้ (ฝั่งตะวันตก) มีเมฆบางส่วน กับมีฝนฟ้าคะนอง ร้อยละ ๑๐ ของพื้นที่ ส่วนมากบริเวณจังหวัดระนอง พังงา และภูเก็ต อุณหภูมิต่ำสุด ๒๐-๒๕ องศาเซลเซียส อุณหภูมิสูงสุด ๓๒-๓๔ องศาเซลเซียส ลมตะวันออกเฉียงใต้ ความเร็ว ๑๕-๓๐ กม./ชม. ทะเลมีคลื่นสูงประมาณ ๑ เมตร ห่างฝั่งคลื่นสูง ๑-๒ เมตร

กรุงเทพมหานครและปริมณฑล มีเมฆบางส่วน อุณหภูมิต่ำสุด ๒๒-๒๓ องศาเซลเซียส อุณหภูมิสูงสุด ๓๒-๓๔ องศาเซลเซียส ลมตะวันออกเฉียงใต้ ความเร็ว ๑๐-๒๕ กม./ชม.

กรมชลฯ เดินหน้าแก้ปัญหาหน้าท่วมลุ่มน้ำเพชรบุรีตอนล่าง

กรมชลประทานเดินหน้าแก้ปัญหาอุทกภัยลุ่มน้ำเพชรบุรีตอนล่าง เร่งก่อสร้างคลองระบายน้ำ ๒ สาย เพื่อตัดยอดปริมาณน้ำบริเวณด้านเหนือเขื่อนเพชร ลดผลกระทบน้ำท่วมพื้นที่ด้านท้ายเขื่อน

นายทองเปลว กองจันทร์ อธิบดีกรมชลประทาน เปิดเผยว่า การควบคุมและบริหารจัดการน้ำในลุ่มน้ำเพชรบุรี ปัจจุบันสามารถทำได้เฉพาะพื้นที่บริเวณเหนืออ่างเก็บน้ำ ๓ แห่ง (เขื่อนแก่งกระจาน เขื่อนห้วยผาก และเขื่อนแม่ประจันต์) ที่ตั้งอยู่ทางตอนบนของลุ่มน้ำเพชรบุรี ส่วนพื้นที่ที่ไม่สามารถควบคุมและบริหารจัดการน้ำได้จะเป็นพื้นที่ด้านท้ายของอ่างเก็บน้ำ ทั้ง ๓ แห่ง ซึ่งอยู่เหนือเขื่อนเพชร (เขื่อนทดน้ำ)ที่ตั้งอยู่ในพื้นที่ อ.ท่ายาง เมื่อมีปริมาณฝนตกเกิน ๑๕๐ มิลลิเมตรต่อวัน ทำให้มีปริมาณน้ำจำนวนมากไหลผ่านเขื่อนเพชร ทำให้เกิดอุทกภัยในพื้นที่ด้านท้ายเขื่อน

ทั้งนี้ ในช่วงฤดูฝนปี ๒๕๖๐ ฝนตกหนักในพื้นที่ตอนบนของลุ่มน้ำเพชรบุรี ทำให้มีปริมาณน้ำไหลผ่านเขื่อนเพชรมากกว่า ๓๕๐ ลูกบาศก์เมตรต่อวินาที ซึ่งเป็นปริมาณน้ำที่เกินขีดความสามารถในการระบายน้ำของแม่น้ำเพชรบุรีในช่วงที่ไหลผ่านตัวเมืองเพชรบุรี (รับน้ำได้เพียง ๑๕๐ ลูกบาศก์เมตรต่อวินาที) ส่งผลให้เกิดน้ำเอ่อล้นตลิ่งไหลเข้าท่วมพื้นที่ลุ่มต่ำบริเวณตัวเมืองเพชรบุรี ไปจนถึงพื้นที่ลุ่มต่ำอำเภอบ้านลาด และอำเภอบ้านแหลม ส่งผลกระทบต่อประชาชนและพื้นที่เศรษฐกิจค่อนข้างมาก

กรมชลประทานได้ดำเนินการแก้ไขปัญหาดังกล่าวที่เกิดขึ้น โดยการก่อสร้างคลองระบายน้ำ ๒ สาย บริเวณด้านเหนือเขื่อนเพชร เพื่อตัดยอดปริมาณน้ำก่อนที่จะไหลผ่านเขื่อนเพชรให้ระบายออกสู่ทะเลได้ในอัตรา ๖๕๐ ลูกบาศก์เมตรต่อวินาที ทำให้ปริมาณน้ำที่จะไหลผ่านเขื่อนเพชรลดน้อยลง และไม่ทำให้เกิดอุทกภัยในพื้นที่ด้านท้ายเขื่อนเพชรลงมา

สำหรับคลองระบายน้ำ ๒ สาย ที่กรมชลประทานวางแผนดำเนินการก่อสร้าง ประกอบด้วย การก่อสร้างคลองระบายน้ำสาย ๓ เชื่อมลงคลองระบายน้ำ D๙ ความยาวรวม ๓๑.๕๐ กิโลเมตร สามารถระบายน้ำได้ ๑๐๐ ลบ.ม./วินาที ซึ่งปี ๒๕๖๐ กรมชลประทานเริ่มก่อสร้างคลองระบายน้ำสาย D๙ ความยาว ๑๙ กิโลเมตร ส่วนคลองระบายน้ำสาย ๓ ความยาว ๔ กิโลเมตร



จะเริ่มดำเนินการปีนี้ ทั้งนี้ คาดว่าจะเสร็จทั้ง ๒ สายในปี ๒๕๖๒ ส่วนงานที่เหลือจะดำเนินการก่อสร้างปีงบประมาณ ๒๕๖๒ หากดำเนินการเสร็จจะสามารถระบายน้ำลงสู่ทะเลได้ ๑๐๐ ลบ.ม./วินาที ส่วนคลองระบายน้ำ D๑ ความยาว ๒๐ กิโลเมตร ความสามารถในการระบายน้ำได้ ๕๕๐ ลบ.ม./วินาทีนั้น ปัจจุบันอยู่ระหว่างการเตรียมความพร้อมและวางแผนก่อสร้างเสร็จปี ๒๕๖๔ ทั้งนี้ หากดำเนินการก่อสร้างคลองระบายน้ำเสร็จทั้งหมด จะสามารถระบายน้ำได้สูงสุด ๘๐๐ ลูกบาศก์เมตรต่อวินาที (จากสถิติน้ำหลาก ๒๕ ปี) ซึ่งจะช่วยบรรเทาปัญหาอุทกภัยในพื้นที่ลุ่มน้ำเพชรบุรีตอนล่างได้ (สำนักข่าวไทย)

