



รายงานสถานการณ์น้ำรายวัน

เสนอโดย

ศูนย์เมขลา

ศูนย์ป้องกันวิกฤติน้ำ

กรมทรัพยากรน้ำ

ประจำวันที่ ๑๓ มีนาคม ๒๕๖๑

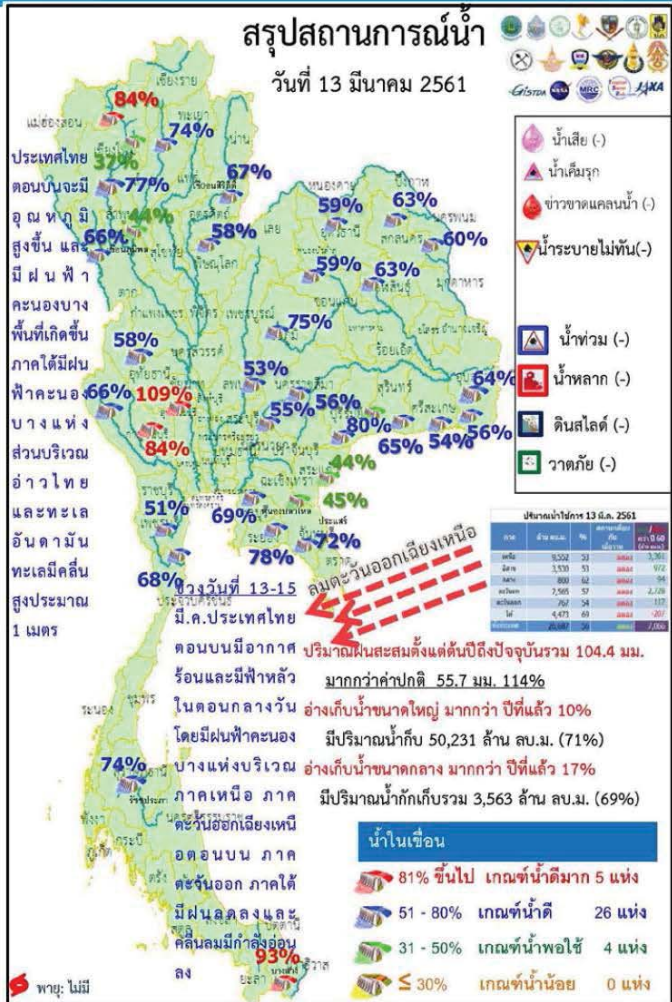
สารบัญ

- ๑) สรุปสถานการณ์น้ำ
- ๒) ปริมาณฝนสะสมปี พ.ศ. ๒๕๖๐ และ ๒๕๖๑ เทียบค่าเฉลี่ย ๓๐ ปี
- ๓) สถานการณ์น้ำในอ่างเก็บน้ำขนาดใหญ่ และขนาดกลาง
- ๔) สถานการณ์น้ำในลำน้ำ
- ๕) รายงานสถานการณ์น้ำรายลุ่มน้ำ
- ๖) รายงานระดับน้ำจากกล้อง CCTV

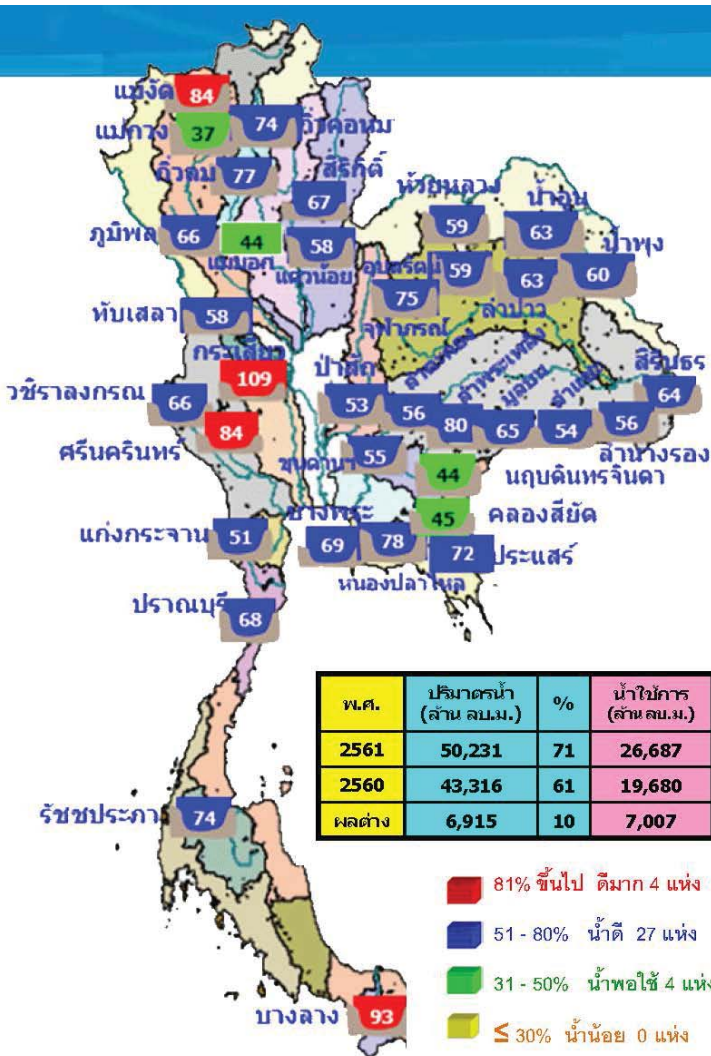
สรุปสถานการณ์น้ำ



นัยสำคัญ: 13 มีนาคม 2561



- ปริมาณฝนสะสมตั้งแต่ต้นปี 2561 11 มีนาคม 61 รวม 104.4 มม. มากกว่าค่าเฉลี่ย 55.7 มม. (114%)
- อ่างเก็บน้ำขนาดใหญ่มีปริมาณน้ำเก็บ 50,231 ล้าน ลบ.ม. (71%) มากกว่าปีที่แล้ว 10% (6,915 ล้าน ลบ.ม.)
- อ่างเก็บน้ำขนาดกลาง มีปริมาณน้ำเก็บกัก 3,563 ล้าน ลบ.ม. (69%) มากกว่าปีที่แล้ว 17% (881 ล้าน ลบ.ม.)
- พื้นที่ที่ต้องให้ความสนใจเรื่องน้ำ
 - พื้นที่น้ำท่วม - จังหวัด
 - พื้นที่ระบายไม่ทัน - จังหวัด
 - พื้นที่น้ำหลาก - จังหวัด
 - ขาดแคลนน้ำ
 - ขาดแคลนน้ำอุปโภคบริโภค - จังหวัด
 - ขาดแคลนน้ำเกษตร - จังหวัด
 - น้ำเค็มรุก - จังหวัด
 - คุณภาพน้ำ
 - น้ำเสียเนื่องจากสิ่งปฏิกูล - จังหวัด
 - น้ำเสียเนื่องจากน้ำท่วมขัง - จังหวัด



13 มีนาคม 2561

สถานการณ์การเก็บกักน้ำในเขื่อนขนาดใหญ่

มีปริมาณน้ำสูงกว่าเกณฑ์กักเก็บน้ำสูงสุด 1 เขื่อน

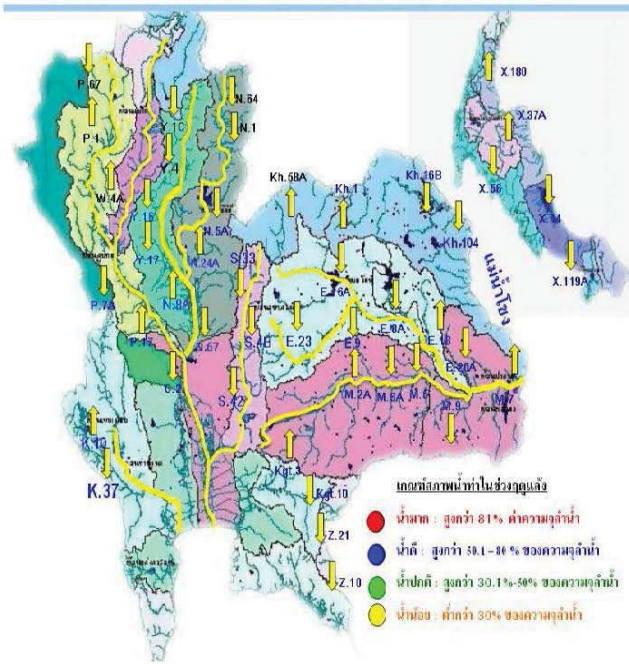
1.กระเสียว	สุพรรณบุรี	109%
------------	------------	------

สถานการณ์และกระจายน้ำ กฟผ. รายงาน ณ วันที่ 13 มีนาคม 2561

เขื่อน	ปริมาณน้ำในเขื่อน		ปริมาณน้ำที่ระบายออก		ปริมาณน้ำที่กักเก็บ		ใช้ได้จนถึงวันที่
	(ล้าน ลบ.ม.)	(ล้าน ลบ.ม.)	(ล้าน ลบ.ม.)	(ล้าน ลบ.ม.)	(ล้าน ลบ.ม.)	(%)	
1 เขื่อนลพบุรี	0.00	25.00	26.15	4,985.00	51.60	191	20 ก.ย. 61
2 เขื่อนสิริกิติ์	2.99	25.00	25.34	3,484.87	52.33	134	25 ก.ค. 61
3 เขื่อนศรีนครินทร์	5.55	3.00	13.45	4,886.30	62.65	347	1 ต.ค. 62
4 เขื่อนวชิราลงกรณ	0.00	18.00	20.31	2,847.04	48.69	136	9 ก.ค. 61
5 เขื่อนรัชชประภา	0.15	4.00	4.51	284.21	66.21	608	9 พ.ย. 62
6 เขื่อนบางลาง	2.15	2.84	3.15	707.62	51.47	342	14 ก.พ. 62
7 เขื่อนอุบลรัตน์	1.20	8.00	9.20	831.09	44.93	42	14 มี.ค. 61
8 เขื่อนป่าสักชลสิทธิ์	0.00	0.00	0.00	88.57	66.49	118	10 ก.ค. 61
9 เขื่อนจันทนคร	0.00	1.50	3.44	424.41	27.84	124	10 ก.ค. 62
10 เขื่อนระพีพรรณ	1.01	0.30	0.32	86.09	67.25	258	25 พ.ย. 61
11 เขื่อนป่าสักชลสิทธิ์	0.00	2.84	2.84	861.48	52.53	253	19 พ.ย. 61
17 เขื่อนลพบุรี	0.00	4.32	4.32	500.40	55.85	116	7 ก.ค. 61
รวม	18.17	82.82	104.36	12,496			

แหล่งข้อมูล : การไฟฟ้าฝ่ายผลิตแห่งประเทศไทย

น้ำในลำน้ำสายหลักส่วนใหญ่อยู่ในสถานะน้ำน้อย

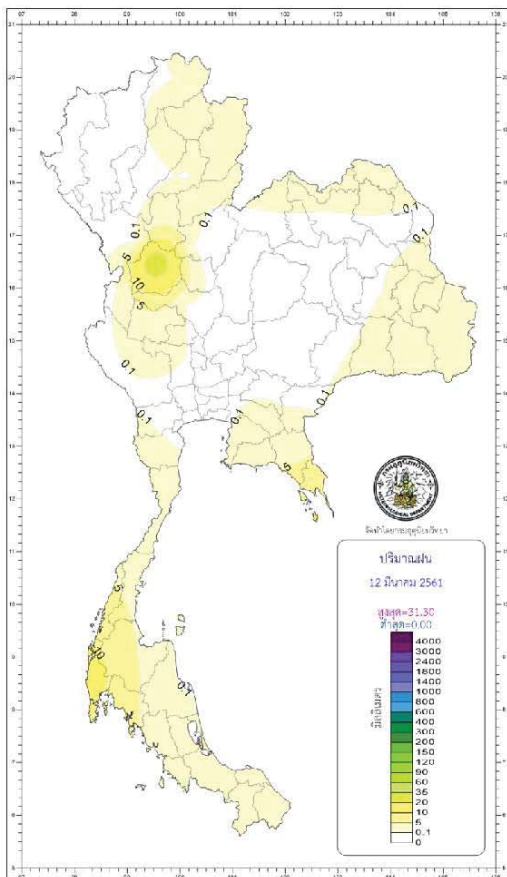


แม่น้ำ	สถานี	ชื่อสถานี	ที่ตั้ง	ความสูง	ระดับน้ำ	ปริมาณน้ำ		ค่า(-) สูง(+) ค่าต่าง	อยู่ในเกณฑ์	แนวโน้ม		
						วันที่	เมื่อวาน					
1. ปิง	P.1	สะพานศรีวิชัย	อำเภอเมือง	จังหวัดเชียงใหม่	3.70	490	1.40	18	17	-2.30	น้อย	เพิ่มขึ้น
	P.7A	สะพานบ้านห้วยยาง	อำเภอเมือง	จังหวัดกำแพงเพชร	5.87	4,035	1.09	337	316	-4.78	น้อย	เพิ่มขึ้น
	P.17	บ้านท่าวี	อำเภอบรรพตพิสัย	จังหวัดนครสวรรค์	38.08	1,815	35.09	188	211	-2.99	น้อย	ลดลง
2. วัง	W.4A	บ้านวังหิน	อำเภอสามเงา	จังหวัดตาก	6.10	458	0.91	-	-	-5.19	N/A	N/A
	Y.1C	สะพานบ้านน้ำใส	อำเภอเมือง	จังหวัดแพร่	8.20	1,000	0.39	9	12	-7.81	น้อย	ลดลง
3. ยม	Y.16	บ้านบางระกำ	อำเภอบางระกำ	จังหวัดพิษณุโลก	7.00	376	2.05	-	-	-4.95	N/A	N/A
	N.1	ท่าลำน้ำท่ามะปราง	อำเภอเมือง	จังหวัดน่าน	7.00	1,265	-0.10	8	9	-7.10	น้อย	ลดลง
4. น่าน	N.5A	สะพานเอกราช	อำเภอเมือง	จังหวัดอุตรดิตถ์	10.54	1,452	2.42	241	241	-8.12	ปกติ	ลดลง
	N.67	สะพานบ้านแม่โขง	อำเภอชุมแสง	จังหวัดนครสวรรค์	28.30	1,520	20.65	259	270	-7.65	ปกติ	ลดลง
5. มูล	M.6A	บ้านสะตึก	อำเภอสะตึก	จังหวัดบุรีรัมย์	6.00	440	0.28	-	-	-5.72	N/A	N/A
	M.9	บ้านหนองหญ้าปล้อง	อำเภอเมือง	จังหวัดศรีสะเกษ	9.00	220	5.60	-	-	-3.40	N/A	N/A
6. พระสัพ	M.7	สะพานแม่ประจักษ์โดย	อำเภอเมือง	จังหวัดสุราษฎร์ธานี	7.00	2,300	1.69	19	20	-5.31	น้อย	ลดลง
	Kgt.10	บ้านกระวี	อำเภอเมือง	จังหวัดระนอง	11.00	300	5.62	-	-	-5.38	N/A	N/A
7. บางปะกง	Kgt.3	บ้านกบินทร์บุรี	อำเภอกบินทร์บุรี	จังหวัดปราจีนบุรี	10.20	658	0.85	19	21	-9.35	น้อย	ลดลง
	X.158	สะพานบ้านวัดคง	อำเภอสามชุก	จังหวัดสุพรรณบุรี	12.00	930	3.24	9	15	-8.76	น้อย	ลดลง
9. ลำปำ	X.37A	บ้านย่านตีแดง	อำเภอพระแสง	จังหวัดสุราษฎร์ธานี	10.76	489	4.97	27	25	-5.79	น้อย	เพิ่มขึ้น
	X.119A	บ้านป่าแปะ	อำเภออุทไถ่โลก	จังหวัดน่าน	8.20	219	3.64	13	15	-4.56	น้อย	ลดลง

หมายเหตุ: เครื่องหมาย - หมายถึง ไม่ได้มีรายงาน

ฝน 24 ชั่วโมง ณ เวลา 07น.

ปริมาณฝน 24 ชั่วโมง ที่ผ่านมามี



กองพยากรณ์อากาศ กรมอุตุนิยมวิทยา กระทรวงดิจิทัลเพื่อเศรษฐกิจและสังคม		รายงานสรุปลักษณะอากาศ ประจำวันอังคารที่ 13 มีนาคม พ.ศ. 2561 ออกประกาศเวลา 0500 น.	
ภาค	เกณฑ์และปริมาณฝนเป็นมิลลิเมตร ตั้งแต่เวลา 0100 น. วันที่ 12 มี.ค. 61 ถึงเวลา 0100 น. วันที่ 13 มี.ค. 61	อุณหภูมิเป็นองศาเซลเซียส	
เหนือ	มีฝนร้อยละ 20 ของพื้นที่ มากที่สุด 31.3 มม. ที่ อ.เมือง จ.กำแพงเพชร	ต่ำสุด 8.2	ยอดดอยอินทนนท์ อ.จอมทอง จ.เชียงใหม่
		ต่ำสุด 17.0	อ.ทุ่งช้าง จ.น่าน
ตะวันออกเฉียงเหนือ	ไม่มีรายงานฝนตก	สูงสุด 36.6	อ.เนิน จ.ลำปาง
		ต่ำสุด 8.0	อุทยานแห่งชาติภูกระดึง อ.ภูกระดึง จ.เลย
กลาง	มีฝนร้อยละ 10 ของพื้นที่ น้อยมากวัดไม่ได้ ที่ อ.เมือง จ.นครสวรรค์	ต่ำสุด 16.2	ต.ขามเฒ่า อ.เมือง จ.นครพนม
		สูงสุด 34.8	อ.สว่างวีระวงศ์ จ.อุบลราชธานี และอ.เมือง จ.ศรีสะเกษ
ตะวันออก	มีฝนร้อยละ 10 ของพื้นที่ มากที่สุด 12.5 มม. ที่ อ.คลองใหญ่ จ.ตราด	ต่ำสุด 20.1	ต.บัวชุม อ.ชัยบาดาล จ.ลพบุรี
		สูงสุด 36.7	อ.ทองมาภูมิ จ.กาญจนบุรี
ใต้ฝั่งตะวันออก	มีฝนร้อยละ 10 ของพื้นที่ มากที่สุด 0.1 มม. ที่ อ.เมือง จ.สมุทร	ต่ำสุด 15.9	สถานีอุตุนิยมวิทยา (เขาเขี้ยว) อ.เมือง จ.นครนายก
		สูงสุด 34.5	อ.สนมชัยเขต จ.ฉะเชิงเทรา
ใต้ฝั่งตะวันตก	มีฝนร้อยละ 10 ของพื้นที่ มากที่สุด 13.2 มม. ที่ อ.ตะกั่วป่า จ.พังงา	ต่ำสุด 21.6	ต.หนองปลื้ม อ.หัวหิน จ.ประจวบคีรีขันธ์
		สูงสุด 35.5	อ.พระแสง จ.สุราษฎร์ธานี
กรุงเทพมหานครและปริมณฑล	ไม่มีรายงานฝนตก	ต่ำสุด 20.6	อ.เหนือคลอง จ.กระบี่
		สูงสุด 35.0	อ.เมือง จ.ภูเก็ต

พยากรณ์อากาศบริเวณอ่าวไทยและทะเลอันดามันเพื่อการท่องเที่ยว

อ่าวไทย มีเมฆเป็นส่วนมาก กับมีฝนฟ้าคะนอง ร้อยละ 20 ของพื้นที่ ทะเลมีคลื่นสูงประมาณ 1 เมตร

ทะเลอันดามัน มีเมฆบางส่วน กับมีฝนฟ้าคะนอง ร้อยละ 10 ของพื้นที่ ทะเลมีคลื่นสูงประมาณ 1 เมตร

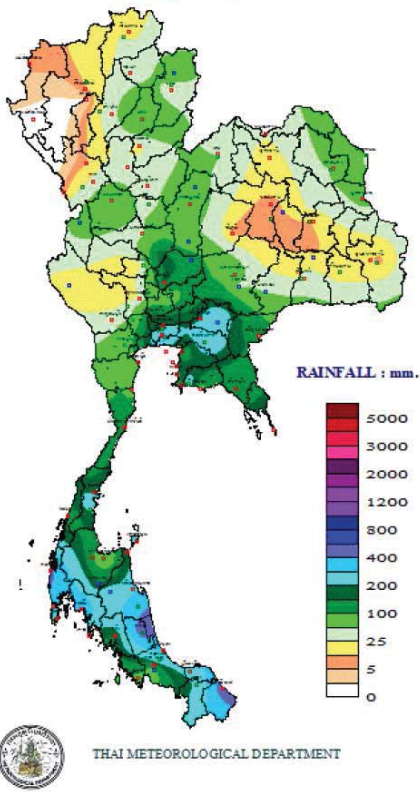
วันนี้
กรุงเทพมหานคร ดวงอาทิตย์ออกเวลา 18.28 น.
ประกาศการกัญชาจากไซเคด แคมพรพรมเทพ จ.ภูเก็ต ดวงอาทิตย์ออกเวลา 18.38 น.

วันพรุ่งนี้
ผาชนะได อ.โขงเจียม จ.อุบลราชธานี ดวงอาทิตย์ขึ้นเวลา 06.06 น.
อุทยานแห่งชาติออยภูคา อ.ปัว จ.น่าน ดวงอาทิตย์ขึ้นเวลา 06.25 น.

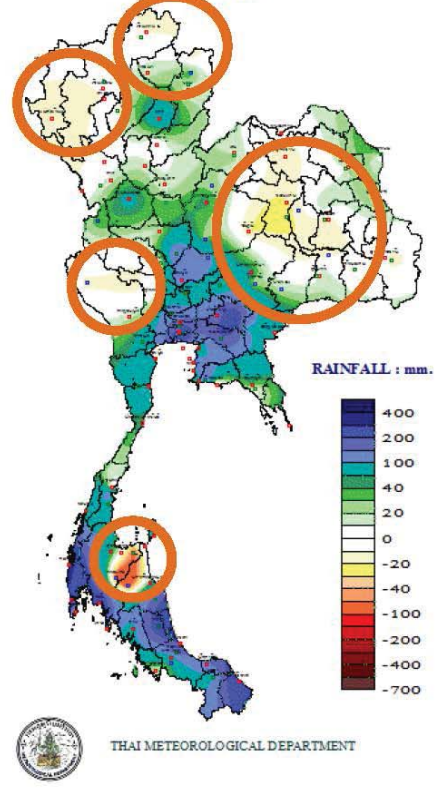
สภาวะระดับน้ำในแม่น้ำเจ้าพระยา ที่ท่าอากาศยานกองทัพอากาศที่เพื่อคำนวณโดยกรมอุทกศาสตร์เมื่อวันน้ำทะเลหนุนและอิทธิพลต่างๆแล้ว

วันนี้ (13 มี.ค. 61)
น้ำขึ้นเต็มที่ เวลา 06.38 น. สูงกว่าระดับทะเลปานกลาง - เมตร 93 เซนติเมตร
และเวลา - น. สูงกว่าระดับทะเลปานกลาง - เมตร - เซนติเมตร
น้ำลงเต็มที่ เวลา 22.56 น. ต่ำกว่าระดับทะเลปานกลาง - เมตร 31 เซนติเมตร
และเวลา - น. ต่ำกว่าระดับทะเลปานกลาง - เมตร - เซนติเมตร

TOTAL RAINFALL FROM 1 JANUARY
TO 12 มีนาคม 2018



DEPARTURE FROM NORMAL
TO 12 มีนาคม



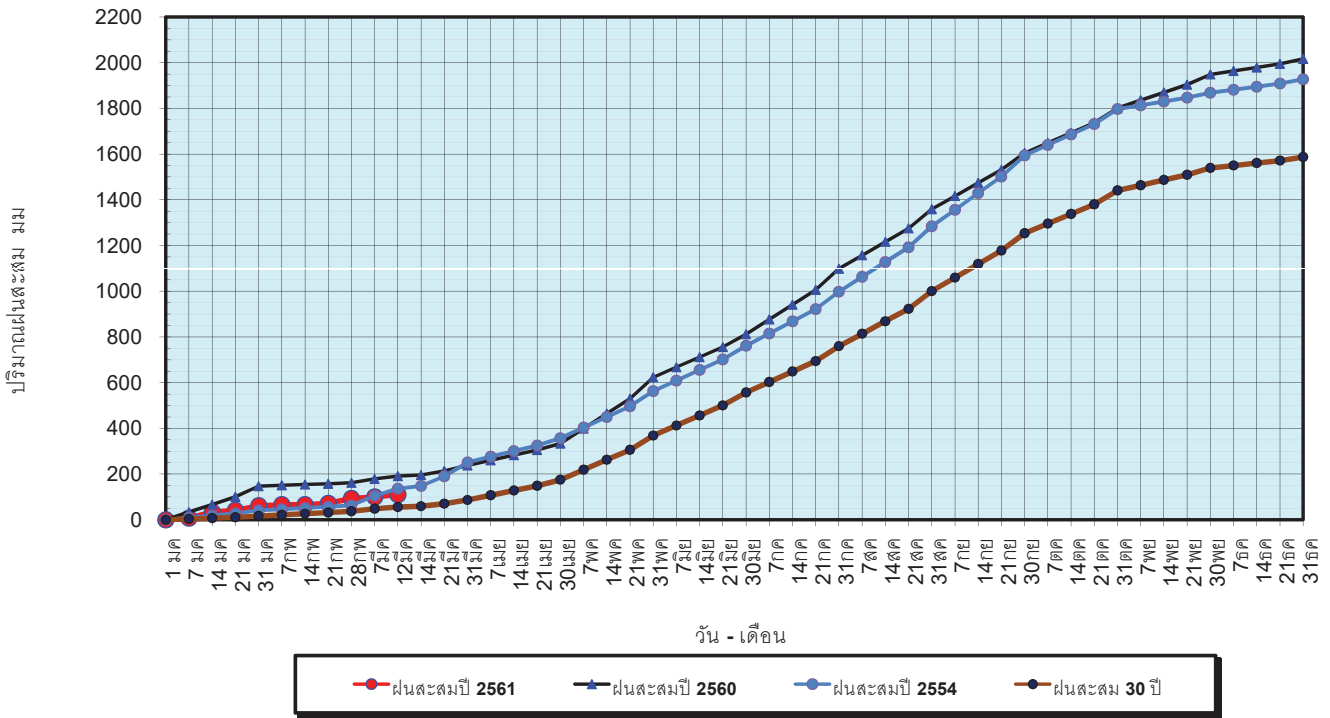
ปริมาณฝนสะสมปี

พ.ศ. ๒๕๖๐ และ ๒๕๖๑

เทียบค่าเฉลี่ย ๓๐ ปี

วันที่ 12 มีนาคม 2561
 ฝน30ปี = 56.56 มม. (สะสมทั้งปี = 1,587.70 มม.)
 ปี60 = 191.06 มม. (สะสมทั้งปี = 2,016.75 มม.)
 ปี61 = 110.06 มม.
 เปรียบเทียบกับ ปี 60 **มีค่าน้อยกว่า** -81.00 มม.
 เปรียบเทียบกับฝนเฉลี่ย 30 ปี **มีค่ามากกว่า** 53.50 มม.

ปริมาณฝนสะสมปี 2554-2560-2561 เทียบกับค่าเฉลี่ย 30 ปี



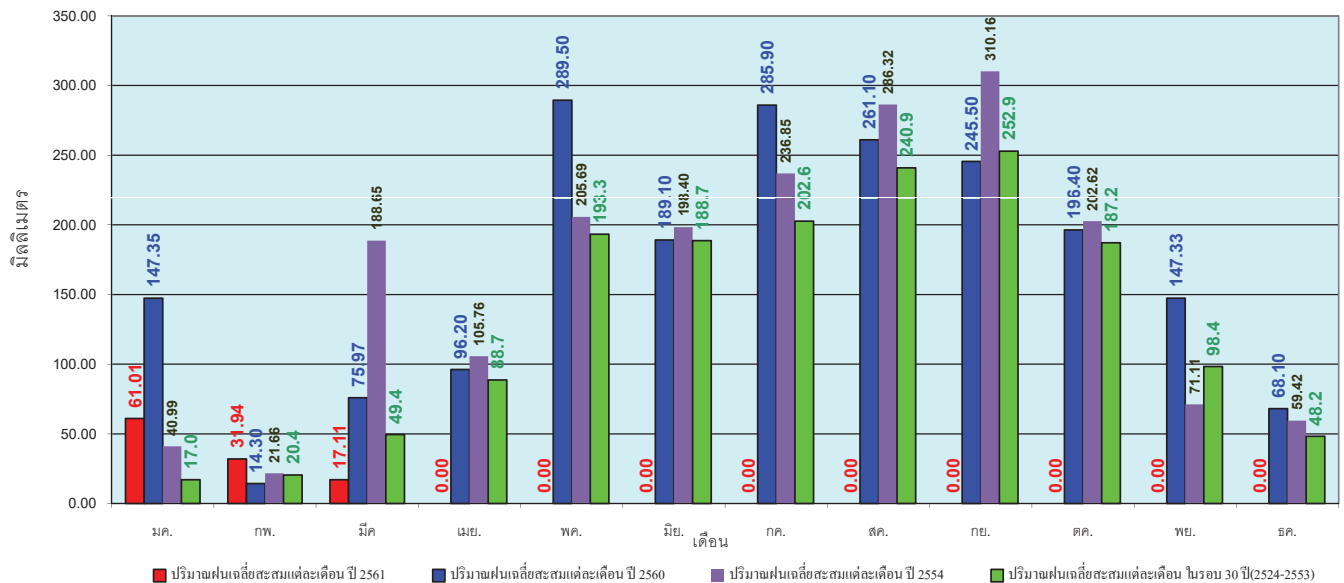
ข้อมูลจากกรมอุตุนิยมวิทยาจำนวน 122
 สถานีข้อมูลปริมาณฝนสะสมถึง วันที่
 12 มีนาคม 2561



ศูนย์เมฆขลา ศูนย์ป้องกันวิกฤตน้ำ กรมทรัพยากรน้ำ

วันที่ 12 มีนาคม 2561
 ฝน30ปี = 56.56 มม. (สะสมทั้งปี = 1,587.50 มม.)
 ปี60 = 191.06 มม. (สะสมทั้งปี = 2,016.75 มม.)
 ปี61 = 110.06 มม.
 เปรียบเทียบกับ ปี 60 **มีค่าน้อยกว่า** -81.00 มม.
 เปรียบเทียบกับฝนเฉลี่ย 30 ปี **มีค่ามากกว่า** 53.50 มม.

ปริมาณฝนเฉลี่ยรายเดือนของประเทศ



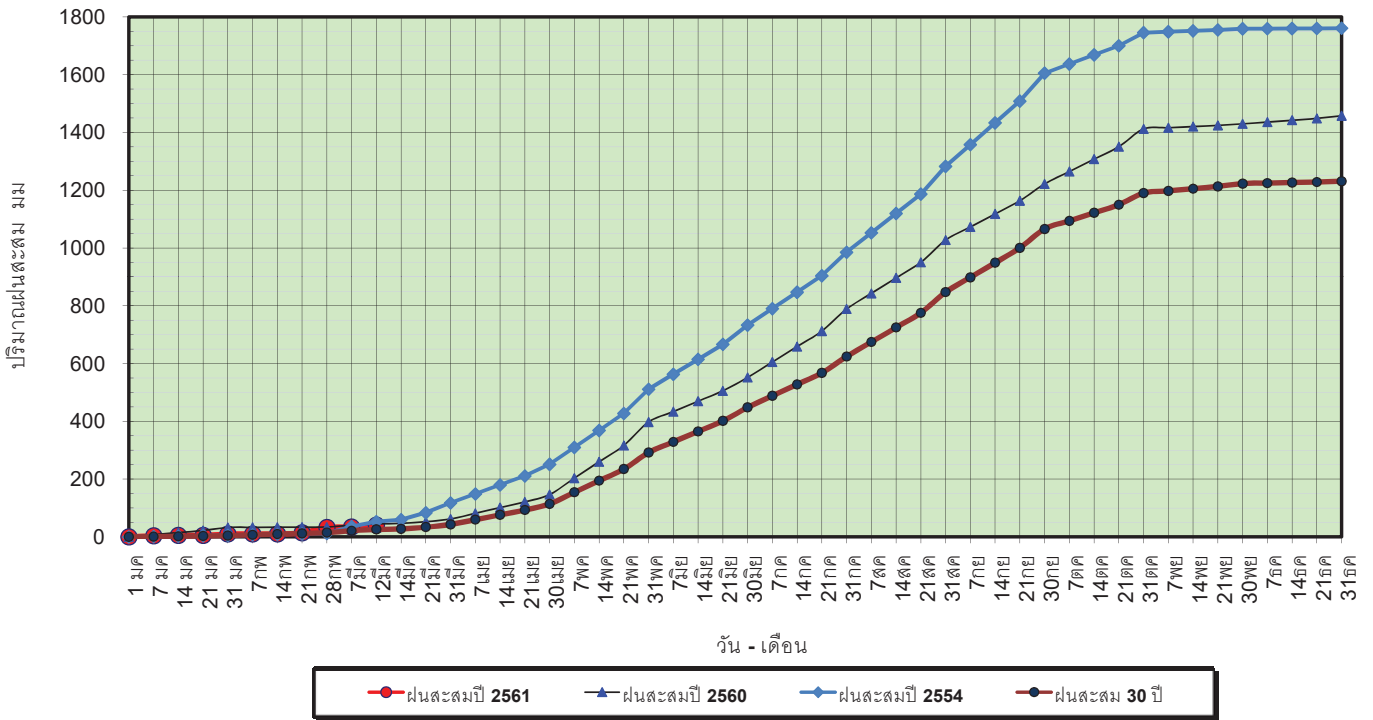
ข้อมูลจากกรมอุตุนิยมวิทยาจำนวน 122
 สถานีข้อมูลปริมาณฝนสะสมถึง วันที่
 12 มีนาคม 2561



ศูนย์เมฆขลา ศูนย์ป้องกันวิกฤตน้ำ กรมทรัพยากรน้ำ

วันที่ 12 มีนาคม 2561
 ฝน30ปี = 25.88 มม. (สะสมทั้งปี = 1,230.90 มม.)
 ปี60 = 44.56 มม. (สะสมทั้งปี = 1,457.30 มม.)
 ปี61 = 40.93 มม.
 เปรียบเทียบกับ ปี 60 **มีค่าน้อยกว่า** -3.64 มม.
 เปรียบเทียบกับฝนเฉลี่ย 30 ปี **มีค่ามากกว่า** 15.05 มม.

ปริมาณฝนสะสมภาคเหนือ

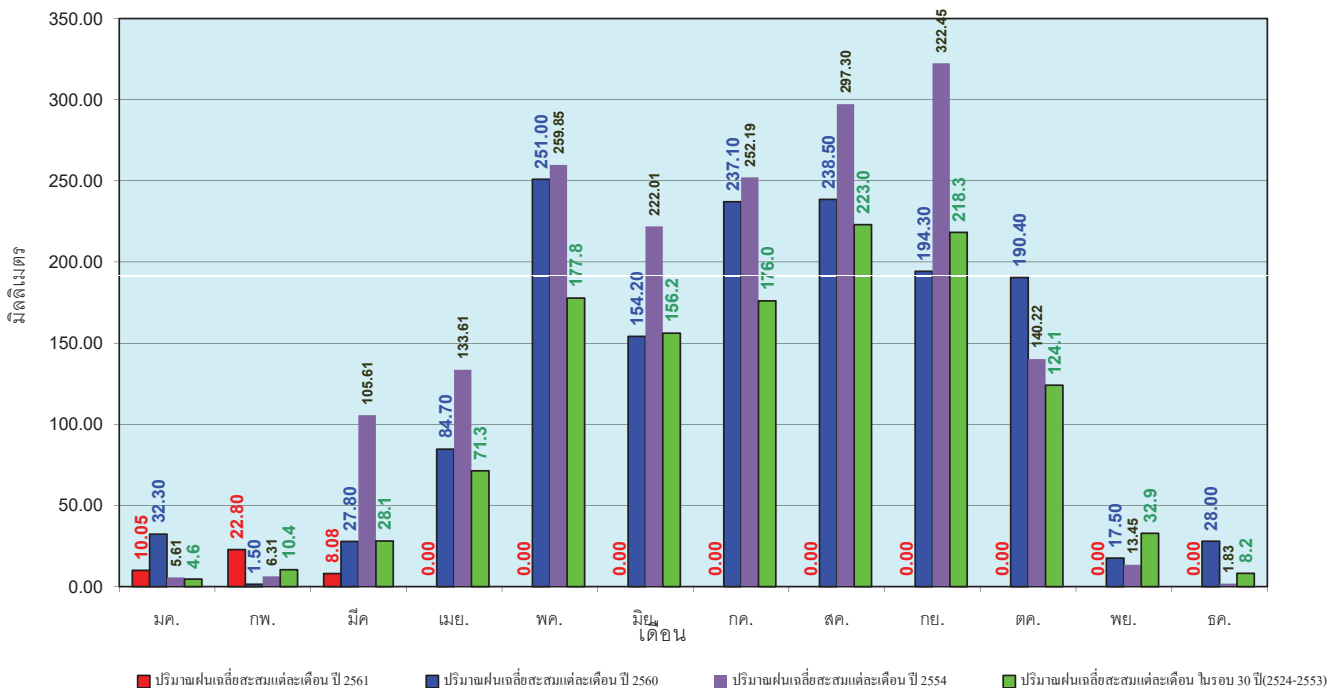


ข้อมูลจากกรมอุตุนิยมวิทยาจำนวน 32 สถานีข้อมูลปริมาณฝนสะสมถึง วันที่ 12 มีนาคม 2561



วันที่ 12 มีนาคม 2561
 ฝน30ปี = 25.88 มม. (สะสมทั้งปี = 1,230.90 มม.)
 ปี60 = 44.56 มม. (สะสมทั้งปี = 1,457.30 มม.)
 ปี61 = 40.93 มม.
 เปรียบเทียบกับ ปี 60 **มีค่าน้อยกว่า** -3.64 มม.
 เปรียบเทียบกับฝนเฉลี่ย 30 ปี **มีค่ามากกว่า** 15.05 มม.

ปริมาณฝนเฉลี่ยสะสมรายเดือน ภาคเหนือ

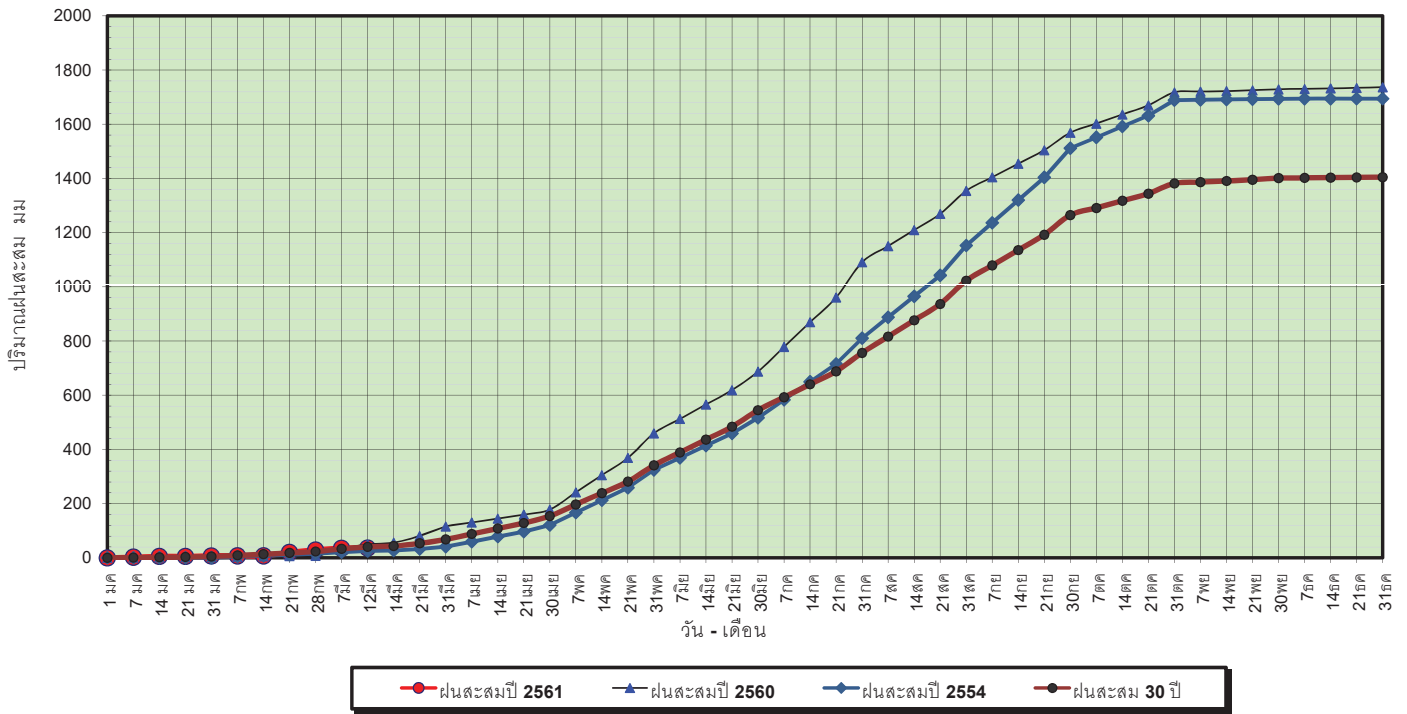


ข้อมูลจากกรมอุตุนิยมวิทยาจำนวน32 สถานีข้อมูลปริมาณฝนสะสมถึง วันที่ 12 มีนาคม 2561

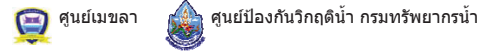


วันที่ 12 มีนาคม 2561
 ฝน30ปี = 40.60 มม. (สะสมทั้งปี = 1,404.50 มม.)
 ปี60 = 49.25 มม. (สะสมทั้งปี = 1,736.60 มม.)
 ปี61 = 36.02 มม.
 เปรียบเทียบกับ ปี 60 **มีค่าน้อยกว่า** -13.23 มม.
 เปรียบเทียบกับฝนเฉลี่ย 30 ปี **มีค่าน้อยกว่า** -4.59 มม.

ปริมาณฝนสะสมภาคตะวันออกเฉียงเหนือ

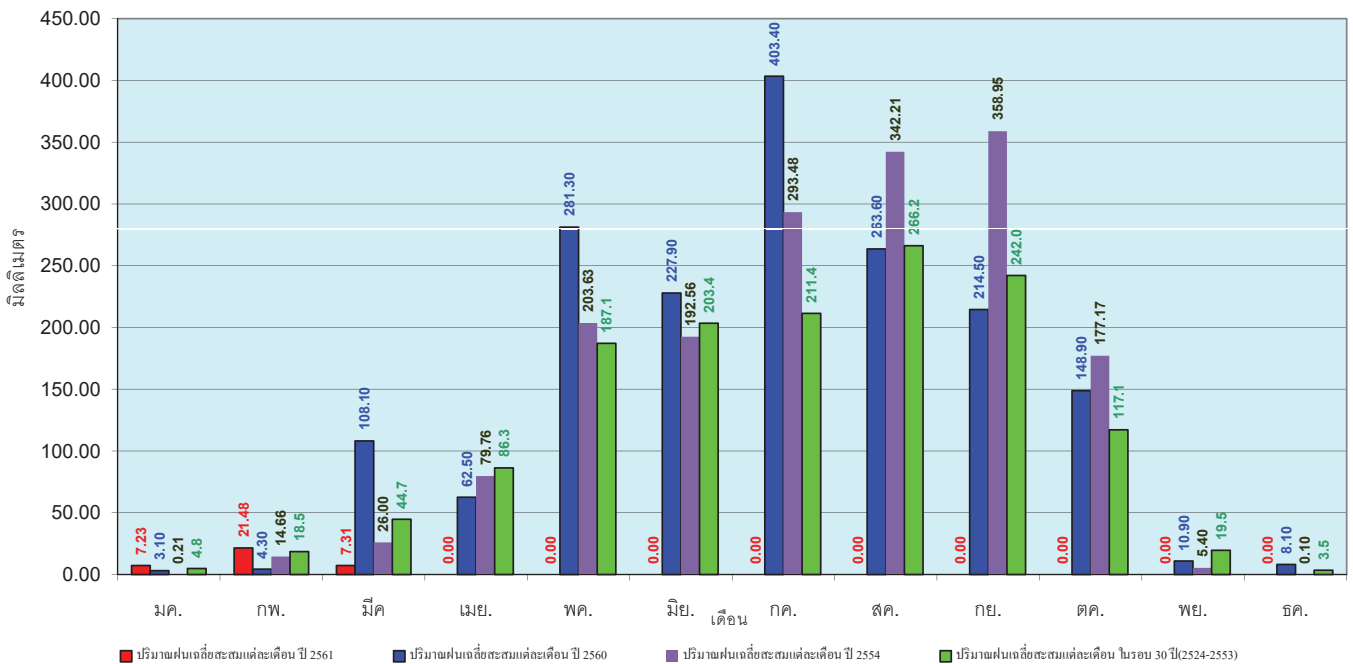


ข้อมูลจากกรมอุตุนิยมวิทยาจำนวน 28
 สถานีข้อมูลปริมาณฝนสะสมถึง วันที่
 12 มีนาคม 2561



วันที่ 12 มีนาคม 2561
 ฝน30ปี = 40.60 มม. (สะสมทั้งปี = 1,404.50 มม.)
 ปี60 = 49.25 มม. (สะสมทั้งปี = 1,736.60 มม.)
 ปี61 = 36.02 มม.
 เปรียบเทียบกับ ปี 60 **มีค่าน้อยกว่า** -13.23 มม.
 เปรียบเทียบกับฝนเฉลี่ย 30 ปี **มีค่าน้อยกว่า** -4.59 มม.

ปริมาณฝนเฉลี่ยสะสมรายเดือน ภาคตะวันออกเฉียงเหนือ

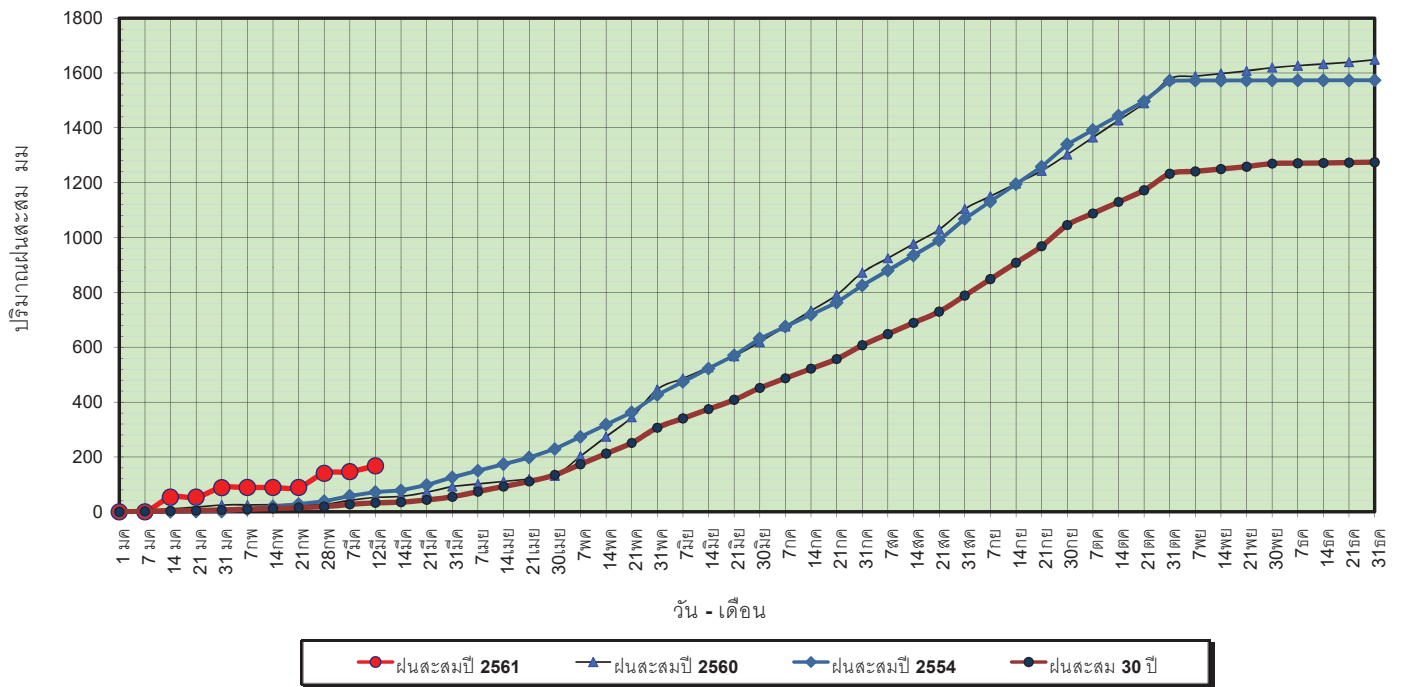


ข้อมูลจากกรมอุตุนิยมวิทยาจำนวน 28
 สถานีข้อมูลปริมาณฝนสะสมถึง วันที่
 12 มีนาคม 2561



วันที่ 12 มีนาคม 2561
 ฝน30ปี = 32.94 มม. (สะสมทั้งปี = 1,275.20 มม.)
 ปี60 = 52.16 มม. (สะสมทั้งปี = 1,649.10 มม.)
 ปี61 = 167.39 มม.
 เปรียบเทียบกับ ปี 60 มีค่ามากกว่า 115.23 มม.
 เปรียบเทียบกับฝนเฉลี่ย 30 ปี มีค่ามากกว่า 134.46 มม.

ปริมาณฝนสะสมภาคกลาง

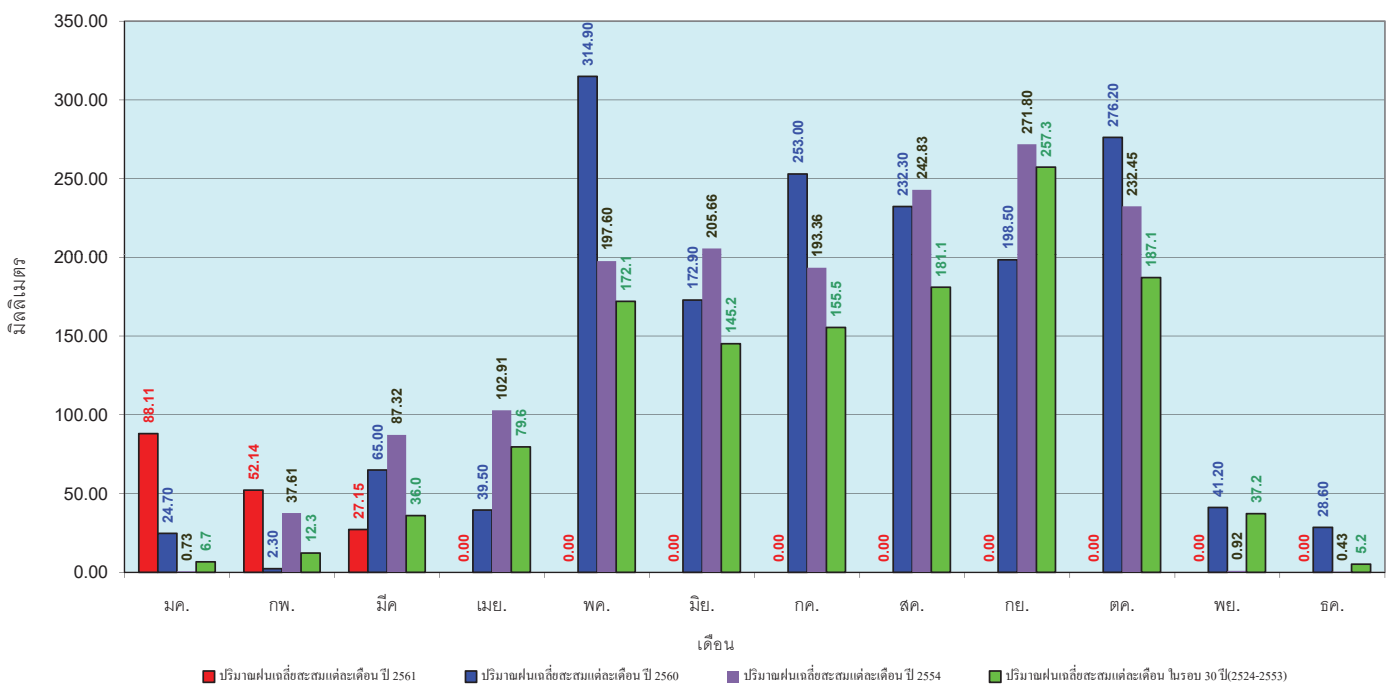


ข้อมูลจากกรมอุตุนิยมวิทยาจำนวน 13 สถานีข้อมูลปริมาณฝนสะสมถึง วันที่ 12 มีนาคม 2561



วันที่ 12 มีนาคม 2561
 ฝน30ปี = 32.94 มม. (สะสมทั้งปี = 1,275.20 มม.)
 ปี60 = 52.16 มม. (สะสมทั้งปี = 1,649.10 มม.)
 ปี61 = 167.39 มม.
 เปรียบเทียบกับ ปี 60 มีค่ามากกว่า 115.23 มม.
 เปรียบเทียบกับฝนเฉลี่ย 30 ปี มีค่ามากกว่า 134.46 มม.

ปริมาณฝนเฉลี่ยสะสมรายเดือน ภาคกลาง

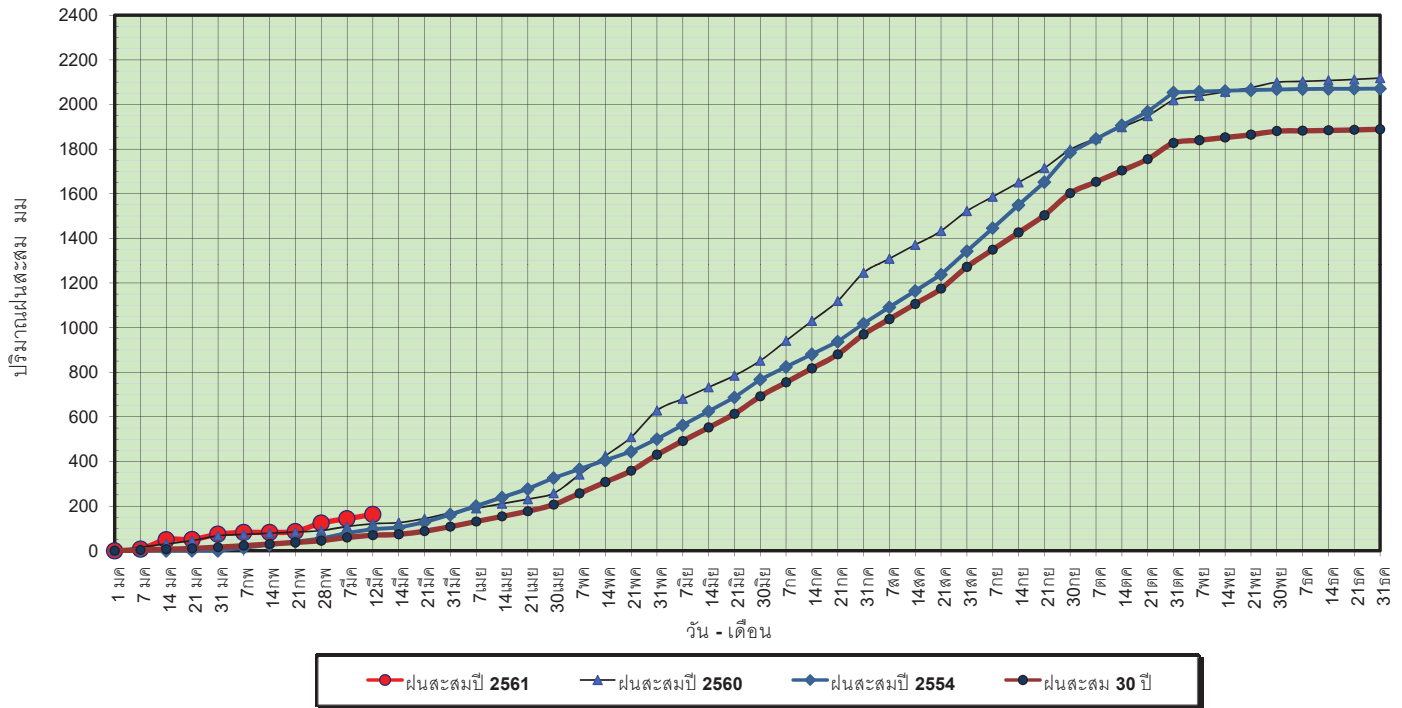


ข้อมูลจากกรมอุตุนิยมวิทยาจำนวน 13 สถานีข้อมูลปริมาณฝนสะสมถึง วันที่ 12 มีนาคม 2561



วันที่ 12 มีนาคม 2561
 ฝน30ปี = 69.69 มม. (สะสมทั้งปี = 1,888.80 มม.)
 ปี60 = 120.91 มม. (สะสมทั้งปี = 2,118.10 มม.)
 ปี61 = 163.10 มม.
 เปรียบเทียบกับ ปี 60 **มีค่ามากกว่า** 42.19 มม.
 เปรียบเทียบกับฝนเฉลี่ย 30 ปี **มีค่ามากกว่า** 93.41 มม.

ปริมาณฝนสะสมภาคตะวันออกเฉียงเหนือ

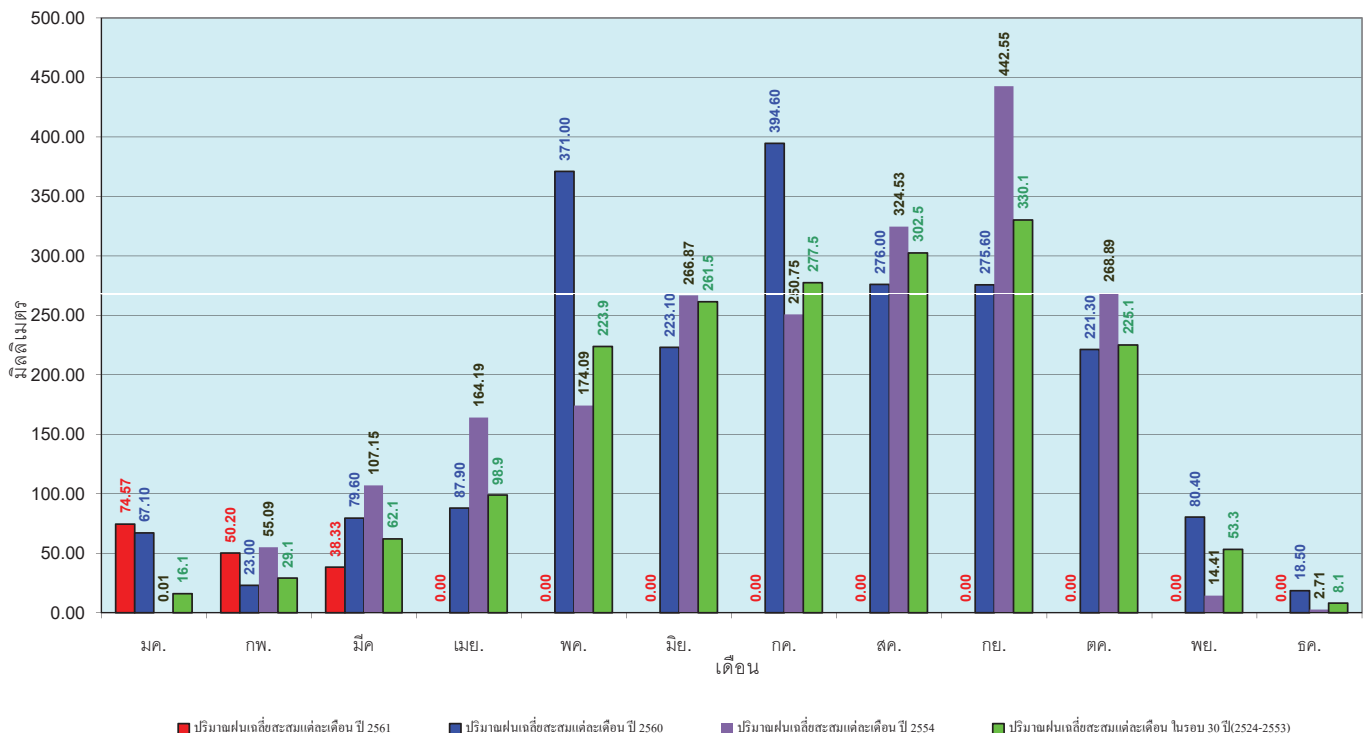


ข้อมูลจากกรมอุตุนิยมวิทยาจำนวน 15 สถานีข้อมูลปริมาณฝนสะสมถึง วันที่ 12 มีนาคม 2561



วันที่ 12 มีนาคม 2561
 ฝน30ปี = 69.69 มม. (สะสมทั้งปี = 1,888.80 มม.)
 ปี60 = 120.91 มม. (สะสมทั้งปี = 2,118.10 มม.)
 ปี61 = 163.10 มม.
 เปรียบเทียบกับ ปี 60 **มีค่ามากกว่า** 42.19 มม.
 เปรียบเทียบกับฝนเฉลี่ย 30 ปี **มีค่ามากกว่า** 93.41 มม.

ปริมาณฝนเฉลี่ยสะสมรายเดือน ภาคตะวันออกเฉียงเหนือ

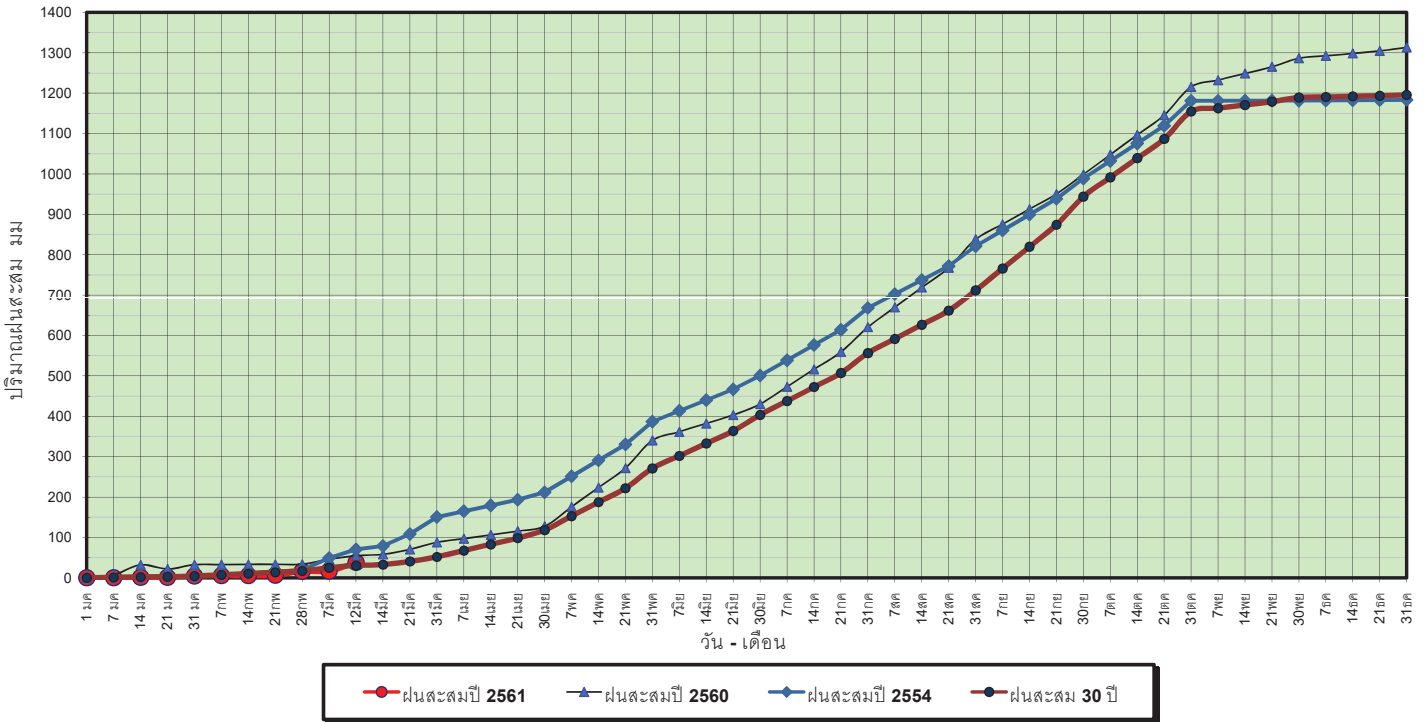


ข้อมูลจากกรมอุตุนิยมวิทยาจำนวน 15 สถานีข้อมูลปริมาณฝนสะสมถึง วันที่ 12 มีนาคม 2561



วันที่ 12 มีนาคม 2561
 ฝน30ปี = 30.52 มม. (สะสมทั้งปี = 1,195.72 มม.)
 ปี60 = 54.76 มม. (สะสมทั้งปี = 1,313.32 มม.)
 ปี61 = 38.42 มม.
 เปรียบเทียบกับ ปี 60 **มีค่าน้อยกว่า** -16.34 มม.
 เปรียบเทียบกับฝนเฉลี่ย 30 ปี **มีค่ามากกว่า** 7.90 มม.

ปริมาณฝนสะสมภาคตะวันตก



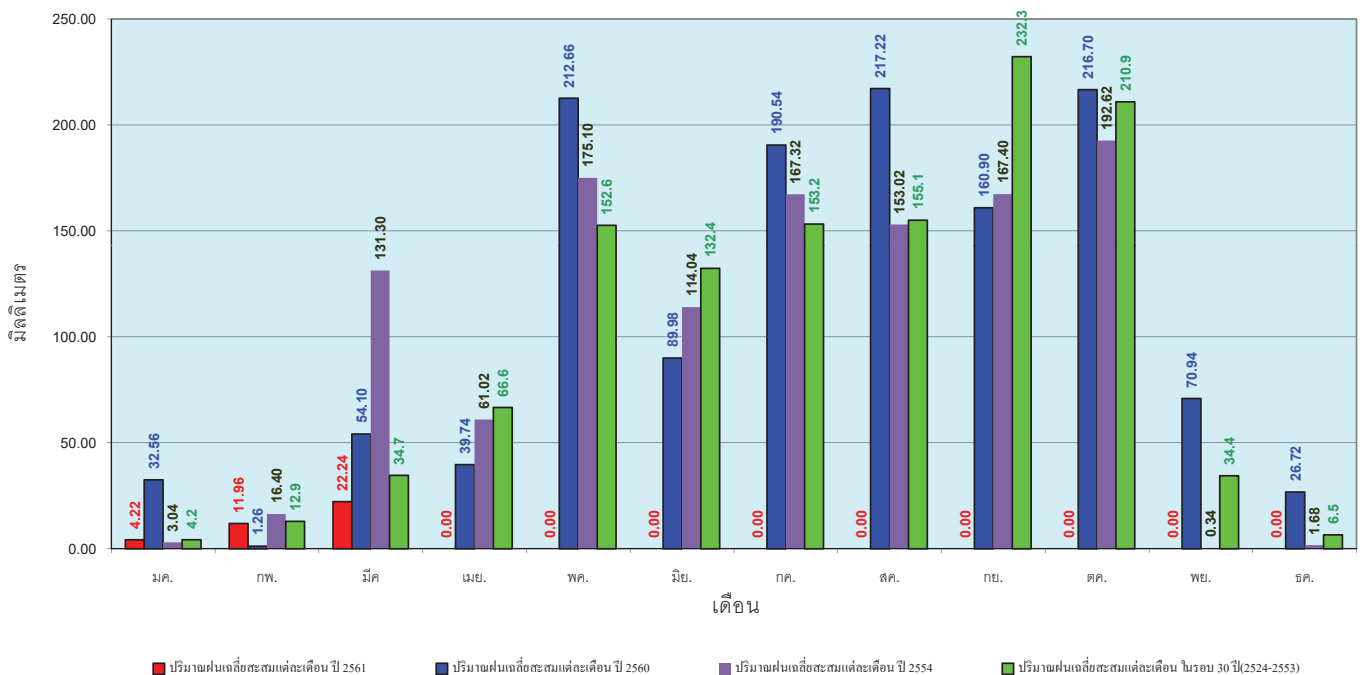
ข้อมูลจากกรมอุตุนิยมวิทยาจำนวน 5
 สถานีข้อมูลปริมาณฝนสะสมถึง วันที่
 12 มีนาคม 2561



ศูนย์เมขลา ศูนย์ป้องกันวิกฤตการณ์ กรมทรัพยากรน้ำ

วันที่ 12 มีนาคม 2561
 ฝน30ปี = 30.52 มม. (สะสมทั้งปี = 1,195.72 มม.)
 ปี60 = 54.76 มม. (สะสมทั้งปี = 1,313.32 มม.)
 ปี61 = 38.42 มม.
 เปรียบเทียบกับ ปี 60 **มีค่าน้อยกว่า** -16.34 มม.
 เปรียบเทียบกับฝนเฉลี่ย 30 ปี **มีค่ามากกว่า** 7.90 มม.

ปริมาณฝนเฉลี่ยสะสมรายเดือน ภาคตะวันตก



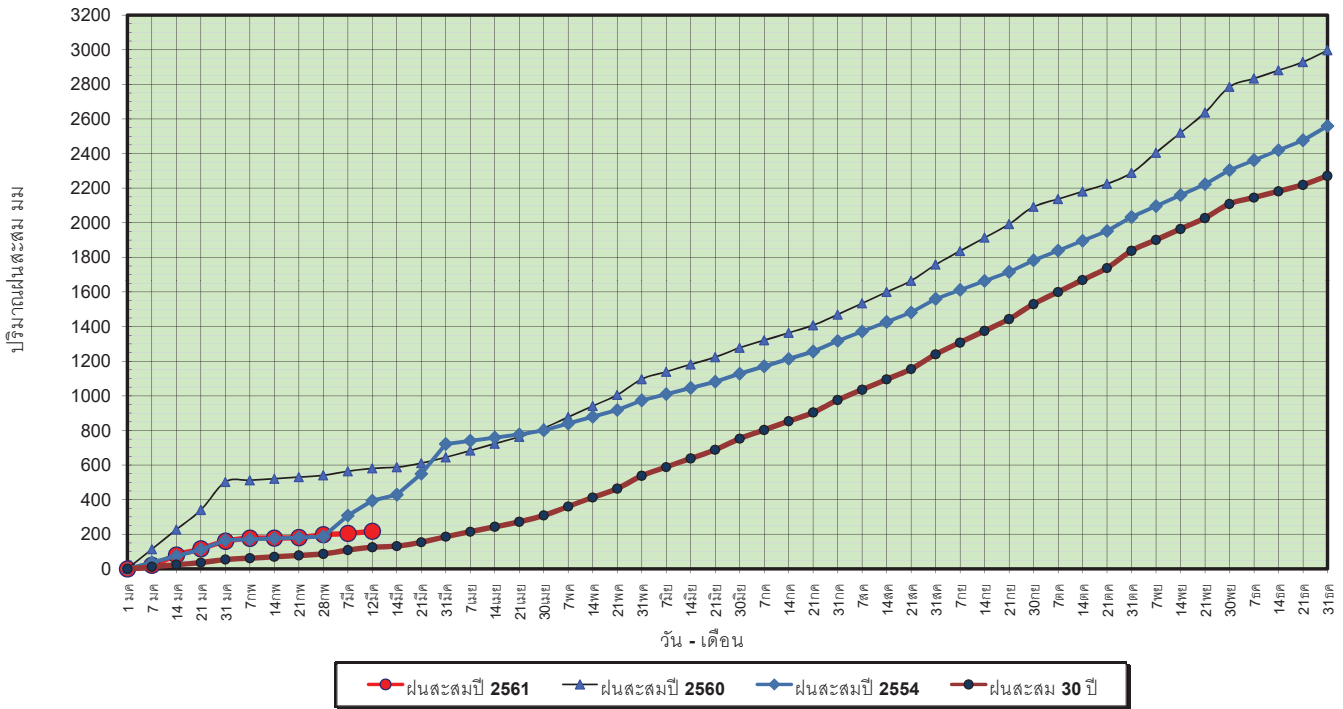
ข้อมูลจากกรมอุตุนิยมวิทยาจำนวน 5
 สถานีข้อมูลปริมาณฝนสะสมถึง วันที่
 12 มีนาคม 2561



ศูนย์เมขลา ศูนย์ป้องกันวิกฤตการณ์ กรมทรัพยากรน้ำ

วันที่ 12 มีนาคม 2561
 ฝน30ปี = 125.44 มม. (สะสมทั้งปี = 2,271.55 มม.)
 ปี60 = 580.71 มม. (สะสมทั้งปี = 2,997.15 มม.)
 ปี61 = 217.04 มม.
 เปรียบเทียบกับ ปี 60 **มีค่าน้อยกว่า** -363.66 มม.
 เปรียบเทียบกับฝนเฉลี่ย 30 ปี **มีค่ามากกว่า** 91.60 มม.

ปริมาณฝนสะสมภาคใต้

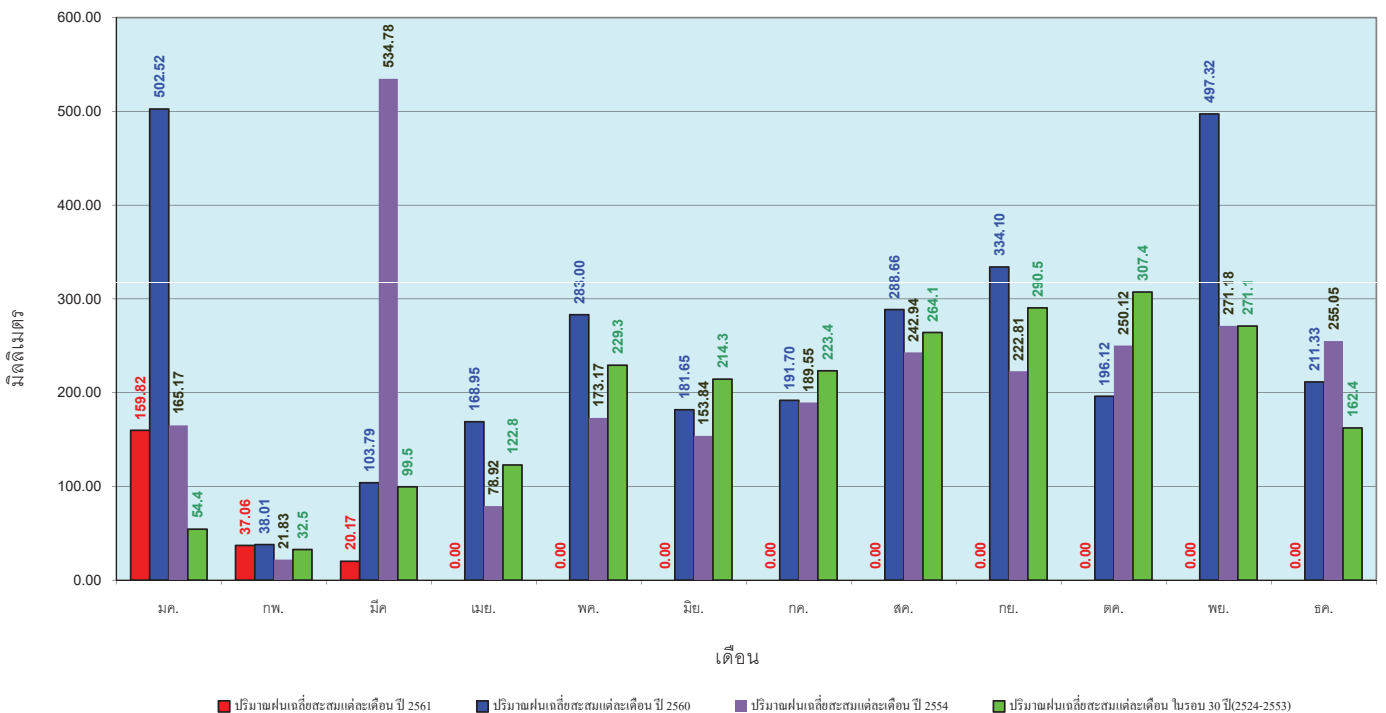


ข้อมูลจากกรมอุตุนิยมวิทยาจำนวน 29
 สถานีข้อมูลปริมาณฝนสะสมถึง วันที่
 12 มีนาคม 2561



วันที่ 12 มีนาคม 2561
 ฝน30ปี = 125.44 มม. (สะสมทั้งปี = 2,271.55 มม.)
 ปี60 = 580.71 มม. (สะสมทั้งปี = 2,997.15 มม.)
 ปี61 = 217.04 มม.
 เปรียบเทียบกับ ปี 60 **มีค่าน้อยกว่า** -363.66 มม.
 เปรียบเทียบกับฝนเฉลี่ย 30 ปี **มีค่ามากกว่า** 91.60 มม.

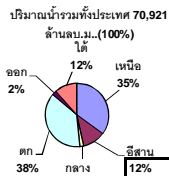
ปริมาณฝนเฉลี่ยสะสมรายเดือน ภาคใต้



ข้อมูลจากกรมอุตุนิยมวิทยาจำนวน 29
 สถานีข้อมูลปริมาณฝนสะสมถึง วันที่
 12 มีนาคม 2561



สถานการณ์น้ำในอ่างเก็บน้ำ ขนาดใหญ่ และขนาดกลาง



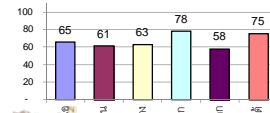
รายงานสรุปสภาพน้ำในอ่างเก็บน้ำขนาดใหญ่และขนาดกลาง

รายงานสถานการณ์ ณ วันที่ 13 มีนาคม 2561

ปริมาณน้ำในอ่างที่ใช้การได้ในสัปดาห์นี้ + มากกว่า / - น้อยกว่า สัปดาห์ก่อน **817.32** ล้าน ลบ.ม.

สรุปสถานการณ์ปริมาณน้ำในอ่างเก็บน้ำที่ใช้ในทุกกิจกรรมทั่วประเทศ มากกว่าปริมาณน้ำที่ไหลเข้าอ่าง เมื่อเทียบกับสัปดาห์ที่ผ่านมา การใช้น้ำอย่างระมัดระวัง

% ปริมาณน้ำรวมแต่ละภาคปัจจุบัน



เปรียบเทียบปริมาณน้ำรวมของประเทศไทยในปี 61 และ ปี 60

วันที่ 13 มีนาคม 2561 เท่ากับ 50,180 ล้าน ลบ.ม. หรือ เท่ากับ 71%
วันที่ 13 มีนาคม 2560 เท่ากับ 43,289 ล้าน ลบ.ม. หรือ เท่ากับ 61%

ภาค	สถานการณ์ปริมาณน้ำในอ่าง				ปริมาณน้ำเปลี่ยนแปลง (ล้าน ม.)	สถานะ
	ล่อง (แห่ง)	คงที่ (แห่ง)	เพิ่มขึ้น (แห่ง)	รวม (แห่ง)		
ภาคเหนือ	7	-	-	7	-357.00	ปริมาณน้ำในอ่างเก็บน้ำลดลง
ภาคตะวันออกเฉียงเหนือ	10	2	-	12	-154.00	ปริมาณน้ำในอ่างเก็บน้ำลดลง
ภาคกลาง	3	-	-	3	-31.00	ปริมาณน้ำในอ่างเก็บน้ำลดลง
ภาคตะวันตก	2	-	-	2	-208.00	ปริมาณน้ำในอ่างเก็บน้ำลดลง
ภาคตะวันออก	8	-	2	10	-27.32	ปริมาณน้ำในอ่างเก็บน้ำลดลง
ภาคใต้	3	1	-	4	-40.00	ปริมาณน้ำในอ่างเก็บน้ำลดลง
รวมทั้งประเทศ	33	3	2	38	-817.32	ปริมาณน้ำในอ่างเก็บน้ำลดลง

สรุปสถานการณ์ปริมาณน้ำในอ่าง

คงที่	3	อ่าง
ลดลง	33	อ่าง
เพิ่มขึ้น	2	อ่าง



ภาค	อ่างเก็บน้ำ เชื่อน	ความจุที่ (ล้าน ม.)	ปริมาณน้ำที่ใช้งานได้ (ล้าน ม.)	ใช้การได้จริง (ล้าน ม.)	ปริมาณน้ำรวมวันที่ 13 มีนาคม 2560 (%)	ปัจจุบัน วันที่ 13 มีนาคม 2561				สัปดาห์ก่อน วันที่ 7 มีนาคม 2561				ปริมาณน้ำ + เพิ่มขึ้น (ล้าน ม.)	สถานการณ์ในอ่าง	
						ปริมาณน้ำรวม		ปริมาณน้ำใช้การได้จริง		ปริมาณน้ำรวม		ปริมาณน้ำใช้การได้จริง				
						ปริมาณน้ำรวม (ล้าน ม.)	%	ปริมาณน้ำใช้การได้จริง (ล้าน ม.)	%	ปริมาณน้ำรวม (ล้าน ม.)	%	ปริมาณน้ำใช้การได้จริง (ล้าน ม.)	%			
ภาคเหนือ (7)																
1	ภูมิพล (2)	13,462	3,800	9,662	6,290	47%	8,786	65%	4,986	37%	8,956	67%	5,156	38%	-170.00	ลดลง
2	สิริกิติ์ (2)	9,510	2,850	6,660	5,689	60%	6,335	67%	3,485	37%	6,474	68%	3,624	38%	-139.00	ลดลง
3	แม่งัด เขื่อนใหม่	265	12	253	148	56%	221	83%	209	79%	228	86%	216	82%	-7.00	ลดลง
4	แมกวง เขื่อนใหม่	263	14	249	80	30%	96	37%	82	31%	100	38%	86	33%	-4.00	ลดลง
5	ก๊วยหลิง	106	3	103	65	61%	81	76%	78	74%	89	84%	86	81%	-8.00	ลดลง
6	ก๊วยหลิง	170	6	164	147	86%	126	74%	120	71%	127	75%	121	71%	-1.00	ลดลง
7	แควน้อย พิษณุโลก	939	43	896	501	53%	538	57%	495	53%	566	60%	523	56%	-28.00	ลดลง
	แม่มอก	110	16	94	46	42%	48	44%	32	29%	51	46%	35	32%	-3.00	ลดลง
รวมภาคเหนือ		34.85%	24,825	6,744	18,081	52%	16,232	65%	9,455	38%	16,591	67%	9,812	40%	-357.00	ลดลง
ภาคตะวันออกเฉียงเหนือ (12)																
8	ห้วยหลวง	136	7	129	74	54%	79	58%	72	53%	81	60%	74	54%	-2.00	ลดลง
9	น้ำจืด	520	45	475	202	39%	326	63%	281	54%	340	65%	295	57%	-14.00	ลดลง
10	น้ำพอง (2)	165	8	157	56	34%	98	59%	90	55%	103	62%	95	58%	-5.00	ลดลง
11	จุฬารัตน์ (2) ชัยภูมิ	164	37	127	86	52%	122	74%	85	52%	124	76%	87	53%	-2.00	ลดลง
12	อุบลรัตน์ (2) ขอนแก่น	2,431	581	1,850	1,421	58%	1,413	58%	832	34%	1,466	60%	885	36%	-53.00	ลดลง
13	ลำปาว	1,980	100	1,880	708	36%	1,232	62%	1,132	57%	1,276	64%	1,176	59%	-44.00	ลดลง
14	ลำตะคอง นครราชสีมา	314	22	292	90	29%	176	56%	154	49%	178	57%	156	50%	-2.00	ลดลง
15	ลำพระเพลิง นครราชสีมา	155	1	154	65	42%	124	80%	123	79%	124	80%	123	79%	-	คงที่
16	มูลขม นครราชสีมา	141	7	134	62	44%	92	65%	85	60%	94	67%	87	62%	-2.00	ลดลง
17	ลำแซะ นครราชสีมา	275	7	268	101	37%	149	54%	142	52%	155	56%	148	54%	-6.00	ลดลง
18	ลำน้ำรองบุรีรัมย์	121	3	118	57	47%	68	56%	65	54%	68	56%	65	54%	-	คงที่
19	สิรินธร (2) อุบลราชธานี	1,966	831	1,135	1,285	65%	1,261	64%	430	22%	1,285	65%	454	23%	-24.00	ลดลง
รวมภาคตะวันออกเฉียงเหนือ		11.80%	8,369	1,649	6,720	50%	5,139	61%	3,491	42%	5,294	63%	3,645	44%	-154.00	ลดลง
ภาคกลาง (3)																
20	ป่าสักชลสิทธิ์ ลพบุรี	960	3	957	479	50%	502	52%	499	52%	521	54%	518	54%	-19.00	ลดลง
21	น้ำเสลา อุทัยธานี	160	17	143	85	53%	92	58%	75	47%	93	58%	76	48%	-1.00	ลดลง
22	กระเสียว สุพรรณบุรี	240	40	200	202	84%	261	109%	221	92%	272	113%	232	97%	-11.00	ลดลง
รวมภาคกลาง		1.92%	1,360	60	1,300	56%	855	63%	795	58%	886	65%	826	61%	-31.00	ลดลง
ภาคตะวันตก (2)																
23	ศรีนครินทร์ (2) กาญจนบุรี	17,745	10,265	7,480	13,164	74%	14,951	84%	4,686	26%	15,027	85%	4,762	27%	-76.00	ลดลง
24	วชิราลงกรณ์ (2) กาญจนบุรี	8,860	3,012	5,848	4,950	56%	5,859	66%	2,847	32%	5,991	68%	2,979	34%	-132.00	ลดลง
รวมภาคตะวันตก		37.51%	26,605	13,277	13,328	68%	20,810	78%	7,533	28%	21,018	79%	7,741	29%	-208.00	ลดลง
ภาคตะวันออก (6+4)																
25	ขุนด่าน นครนายก	224	5.00	219	115	51%	122	54%	117	52%	131	58%	126	56%	-9.00	ลดลง
26	คลองสี่ชัย ฉะเชิงเทรา	420	30.00	390	125	30%	189	45%	159	38%	194	46%	164	39%	-5.00	ลดลง
27	บางพระ (3) ชลบุรี	117	12.00	105	76	65%	81	69%	69	59%	82	70%	70	60%	-1.00	ลดลง
28	หนองปลาไหล (3) ระยอง	164	13.75	150	98	60%	128	78%	114	70%	126	77%	112	69%	2.00	เพิ่มขึ้น
29	ประแสร์ (3) ระยอง	295	20.00	275	141	48%	213	72%	193	65%	216	73%	196	66%	-3.00	ลดลง
30	มาบประชัน (3) ระยอง	17	0.72	16	8	49%	11	63%	10	59%	10	63%	9.70	58%	0.08	เพิ่มขึ้น
31	หนองค้อ (3) ระยอง	21	1.00	20	12	54%	10	48%	9	43%	11	50%	9.65	45%	-0.37	ลดลง
32	ดอกกรวย (3) ระยอง	79	3.00	76	54	68%	58	73%	55	70%	61	77%	58.01	73%	-2.75	ลดลง
33	คลองใหญ่ (3) ระยอง	45	3.00	42	24	53%	31	67%	28	61%	31	68%	27.82	61%	-0.28	ลดลง
34	นายพันหญิง ปราจีนบุรี	295	19.00	276	194	66%	129	44%	110	37%	137	46%	118.00	40%	-8.00	ลดลง
รวมภาคตะวันออก		2.37%	1,678	107	1,570	50%	972	58%	864	52%	999	60%	891	53%	-27.32	ลดลง
ภาคใต้ (4)																
35	แก่งกระจาน เพชรบุรี	710	65	645	335	47%	361	51%	296	42%	374	53%	309	44%	-13.00	ลดลง
36	ปราจีนบุรี ประจวบคีรีขันธ์	391	18	373	190	49%	266	68%	248	63%	273	70%	255	65%	-7.00	ลดลง
37	รัชชประภา (2) สุราษฎร์ธานี	5,639	1,352	4,287	4,821	85%	4,193	74%	2,841	50%	4,213	75%	2,861	51%	-20.00	ลดลง
38	บางลง (2) มะลา	1,454	276	1,178	1,043	72%	1,354	93%	1,078	74%	1,354	93%	1,078	74%	-	คงที่
รวมภาคใต้		11.55%	8,194	1,711	6,483	78%	6,173	75%	4,463	54%	6,214	76%	4,503	55%	-40.00	ลดลง
รวมทั้งประเทศ		100%(38)	71,031	23,548	47,482	61%	50,180	71%	26,601	37%	51,002	72%	27,418	39%	-817.32	ลดลง

ที่มาข้อมูล : ตารางสรุปสภาพน้ำในอ่างเก็บน้ำขนาดใหญ่ทั่วประเทศ และตารางสรุปสภาพน้ำในอ่างเก็บน้ำภาคตะวันออก กรมชลประทาน

หมายเหตุ :

- อ่างเก็บน้ำขนาดใหญ่ หมายถึง อ่างเก็บน้ำที่มีความจุตั้งแต่ 100 ล้าน ลบ.ม. ขึ้นไป
- เป็นอ่างเก็บน้ำอยู่ในความรับผิดชอบของการไฟฟ้าฝ่ายผลิตแห่งประเทศไทย (10) นอกนั้นอยู่ในความรับผิดชอบของกรมชลประทาน (28)
- เป็นอ่างเก็บน้ำขนาดกลางที่มีความสำคัญต่อการอุตสาหกรรมและการประปา ของผู้มาอาศัยพึ่งพาและบริเวณออก
- ที่มา : กรมชลประทาน และการไฟฟ้าฝ่ายผลิตแห่งประเทศไทย
- จังหวัดที่ยังเก็บน้ำขนาดใหญ่มีจำนวน 26 จังหวัด ไม่มี 50 จังหวัด

รศ. หมายถึง ระดับเก็บกักของอ่าง



ศูนย์เขื่อนฯ



ศูนย์ป้องกันกักตุนน้ำ กรมทรัพยากรน้ำ

ลำดับของเขื่อนตามความจุ

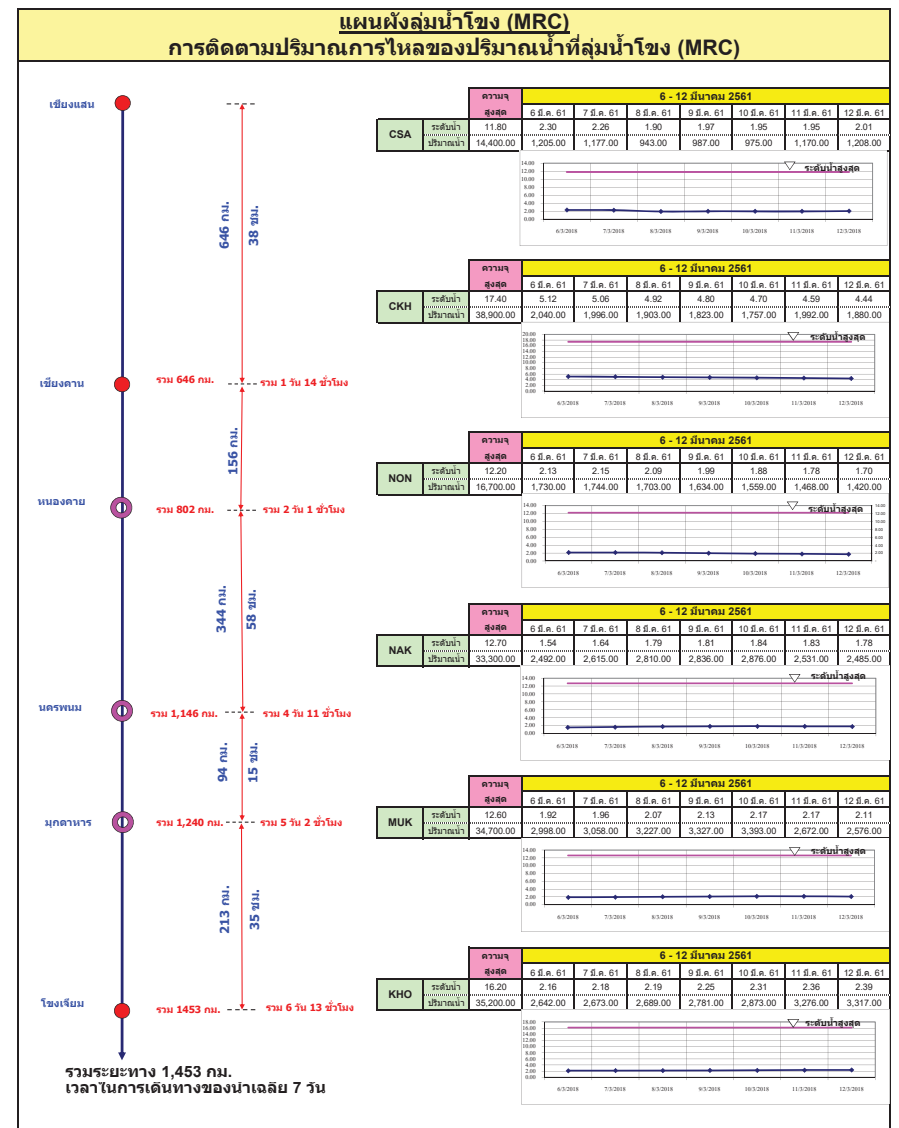
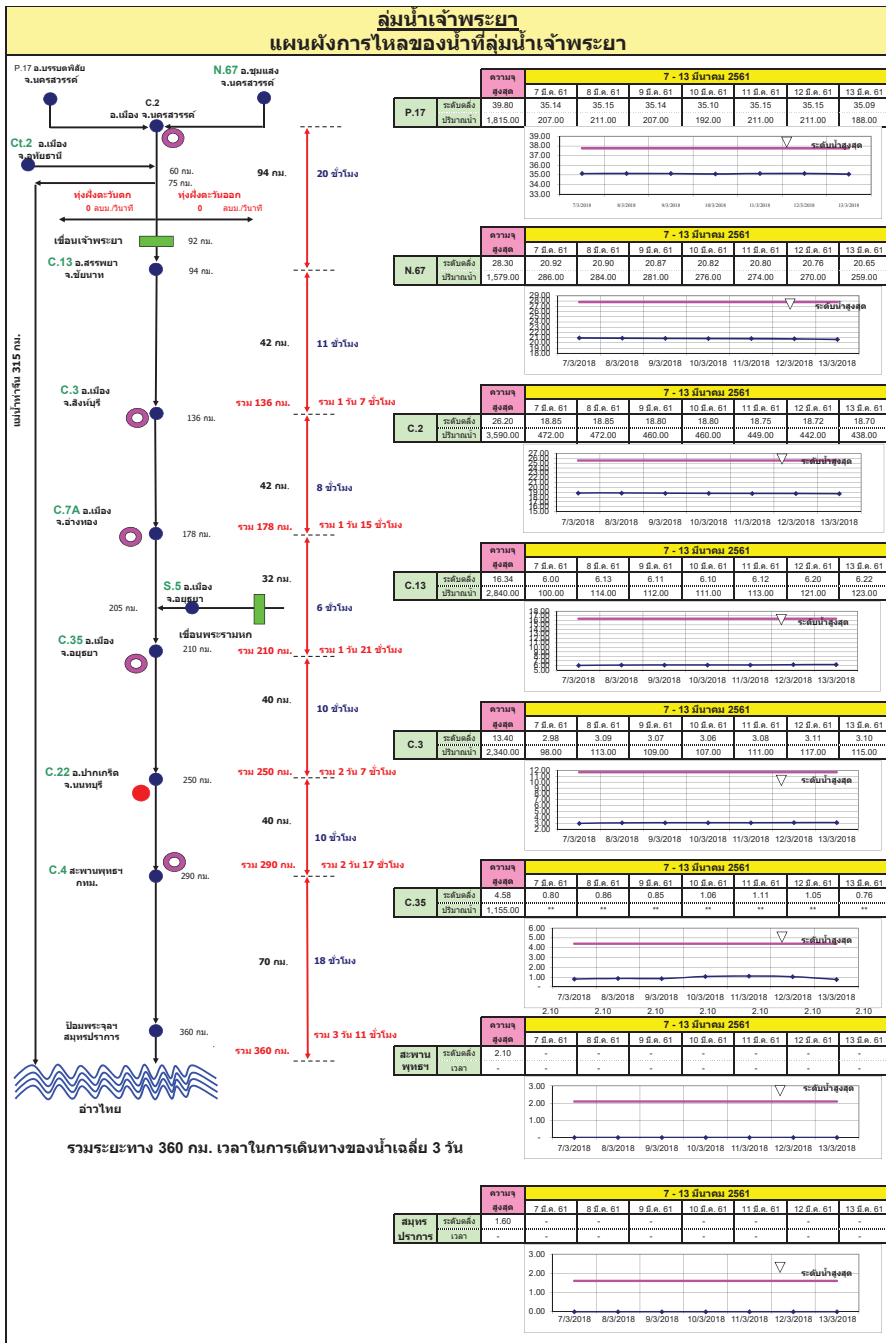
- ศรีนครินทร์ 2.ภูมิพล 3.สิริกิติ์ 4.วชิราลงกรณ์ 5.รัชชประภา
- อุบลรัตน์ 7.สิรินธร 8.บางลง 9.ลำปาว 10.ป่าสัก

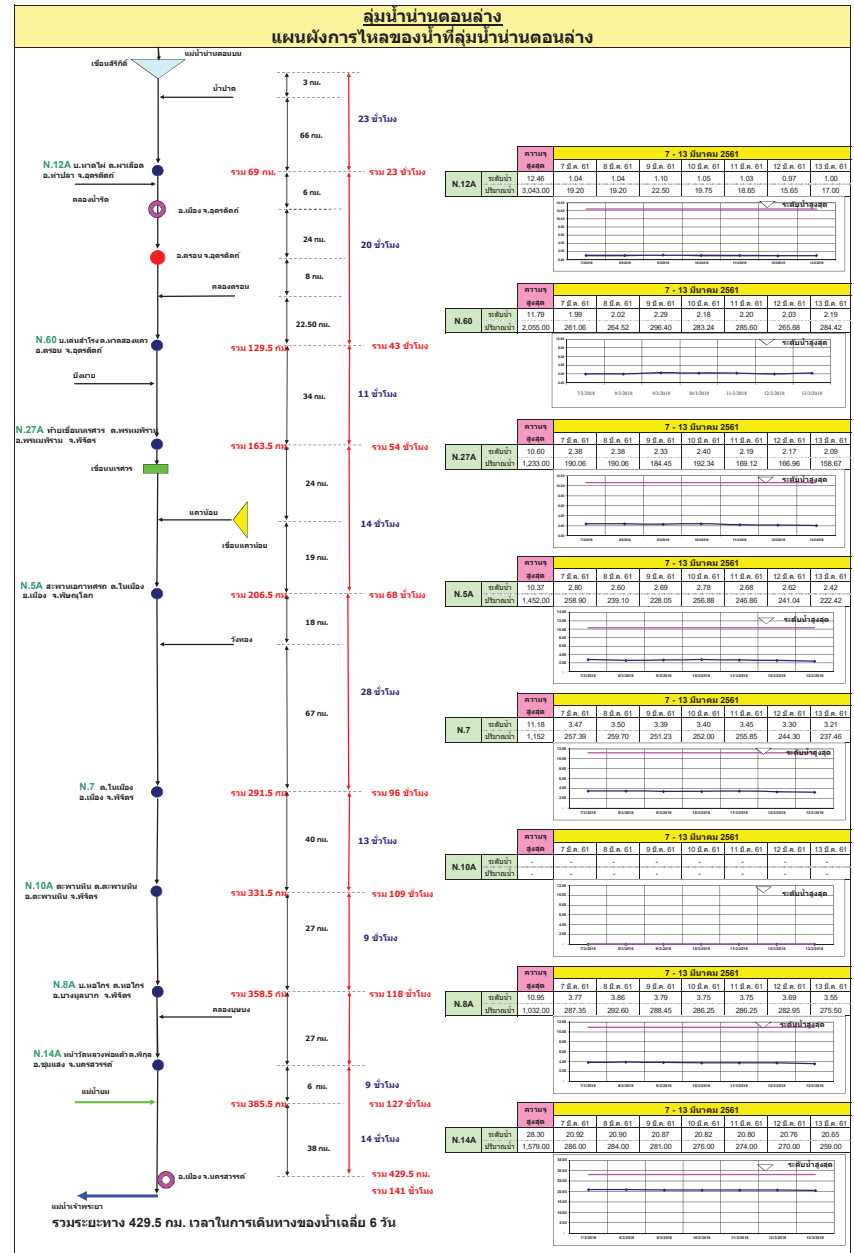
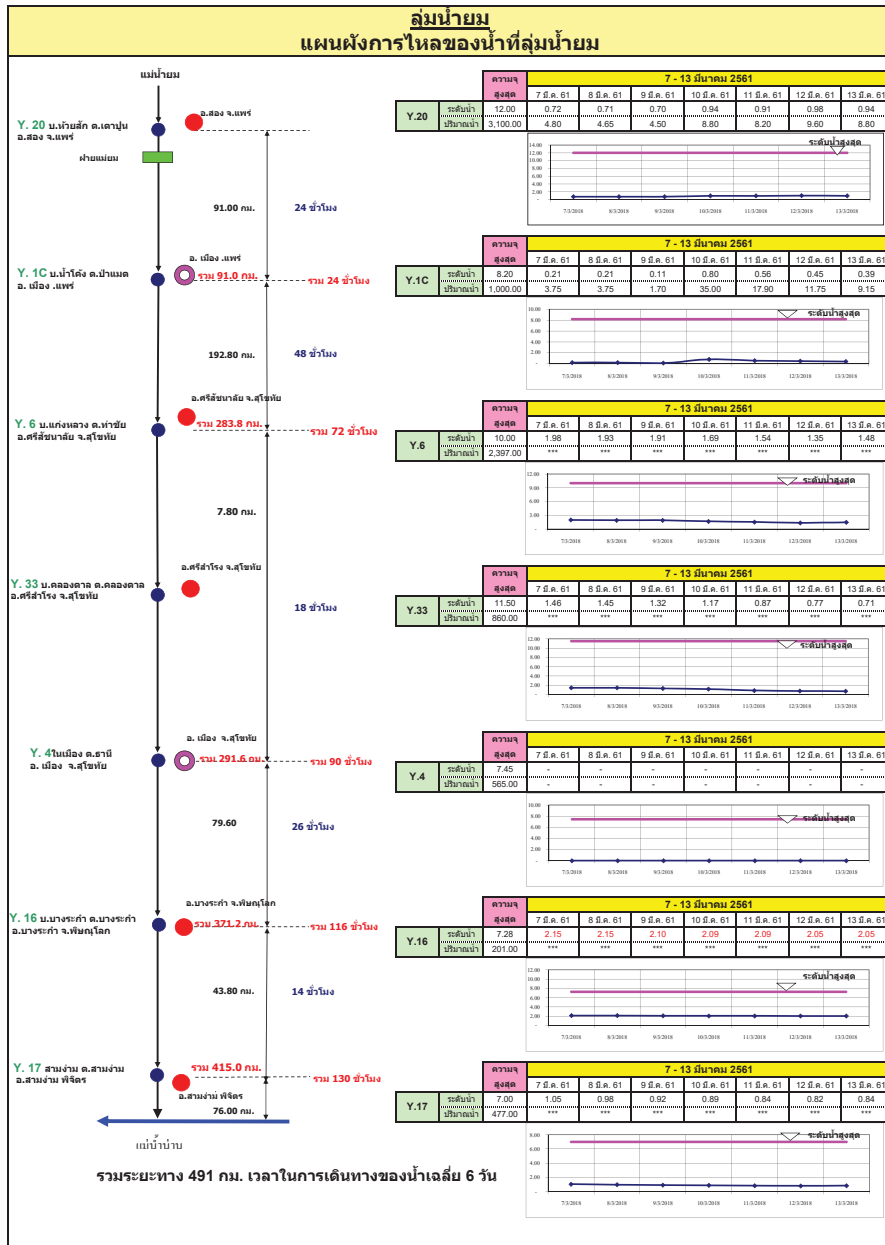
ลำดับของเขื่อนตามปริมาณน้ำใช้การได้

- ภูมิพล 2.ศรีนครินทร์ 3.สิริกิติ์ 4.วชิราลงกรณ์ 5.รัชชประภา
- ลำปาว 7.อุบลรัตน์ 8.บางลง 9.สิรินธร 10.ป่าสัก

สถานการณ์น้ำในลำน้ำ

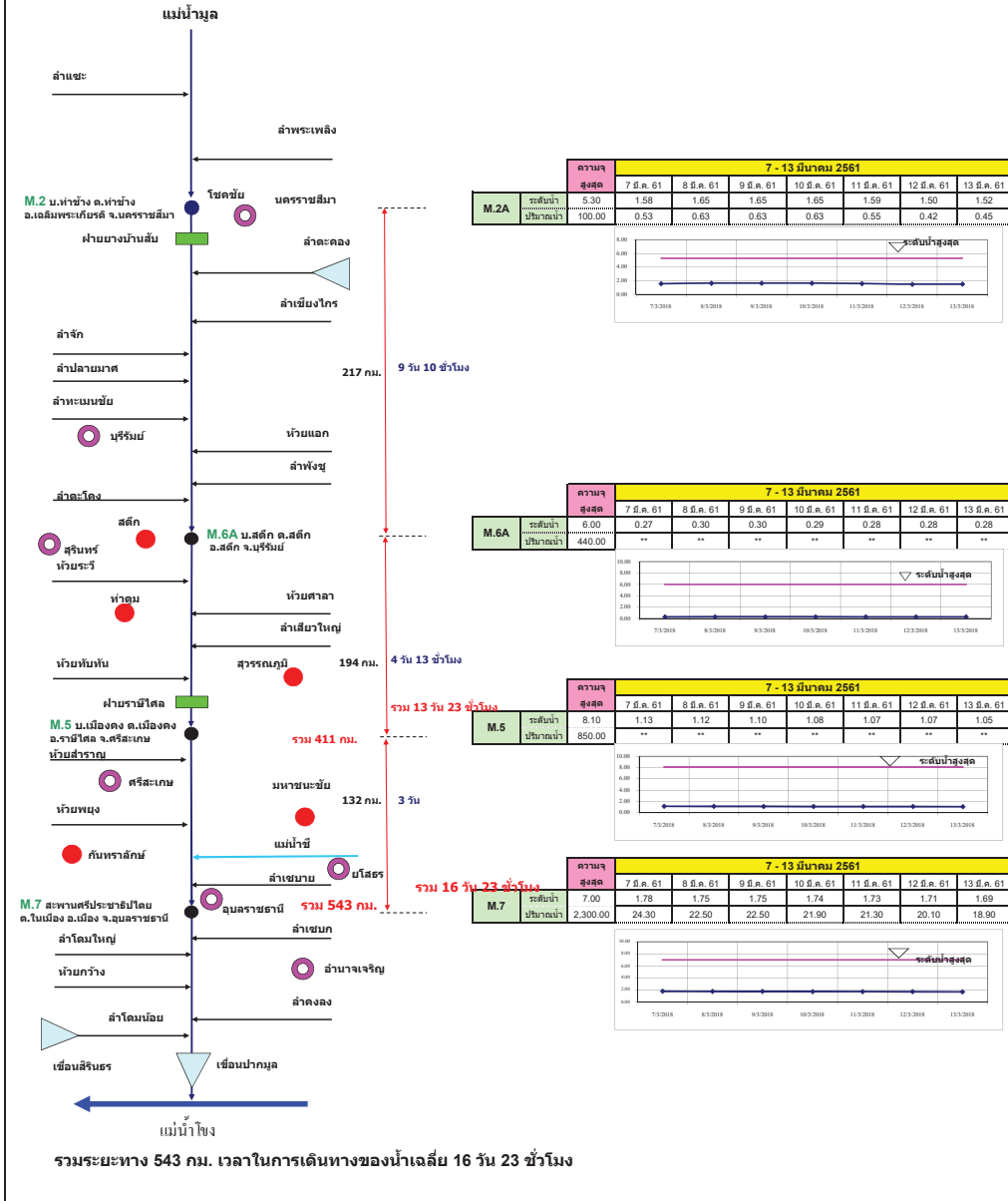






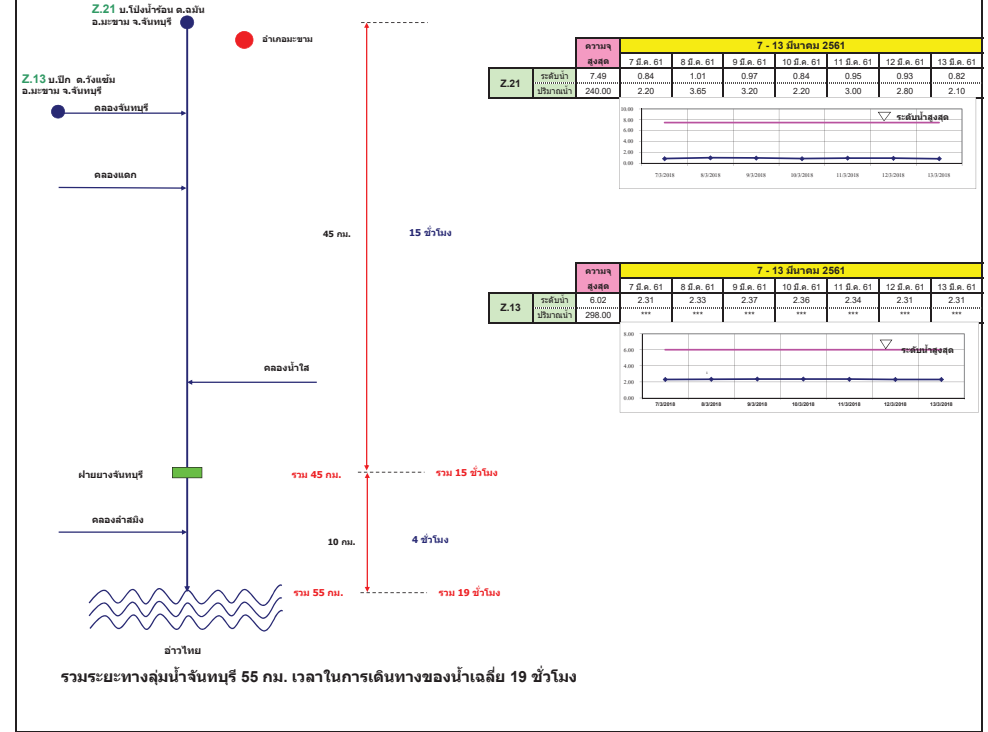
ลุ่มน้ำมูล

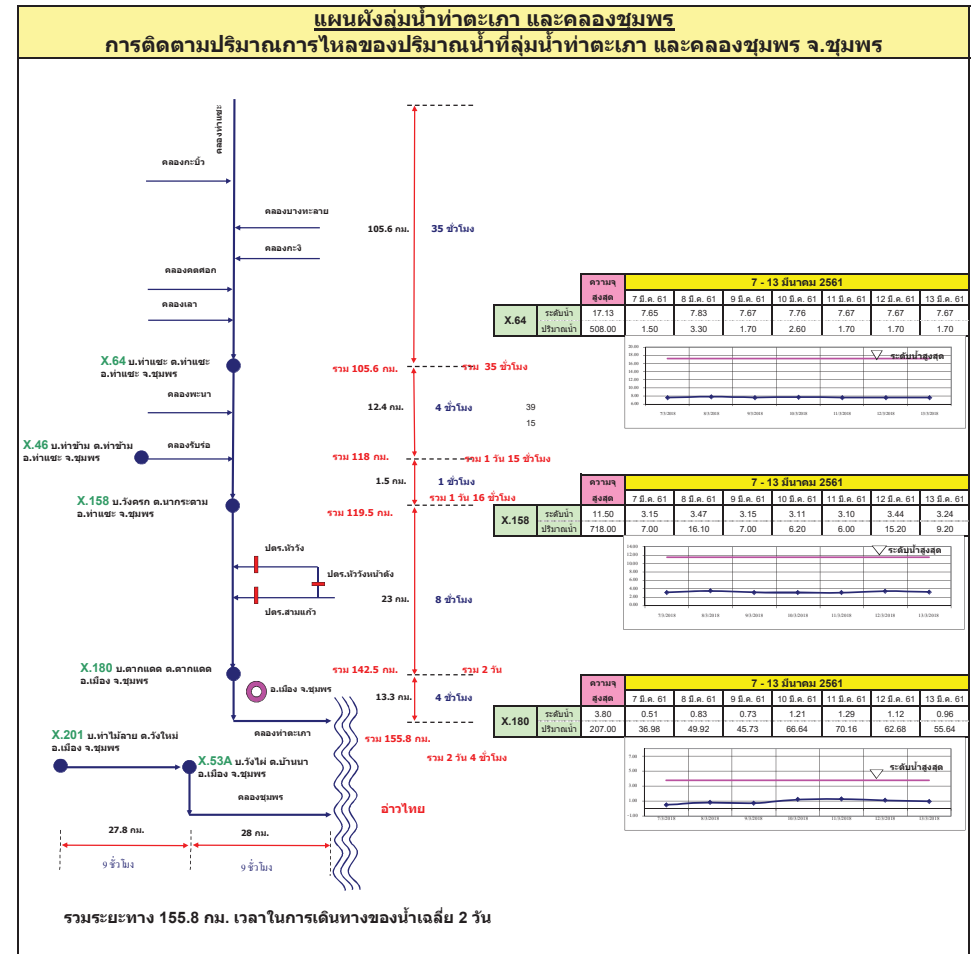
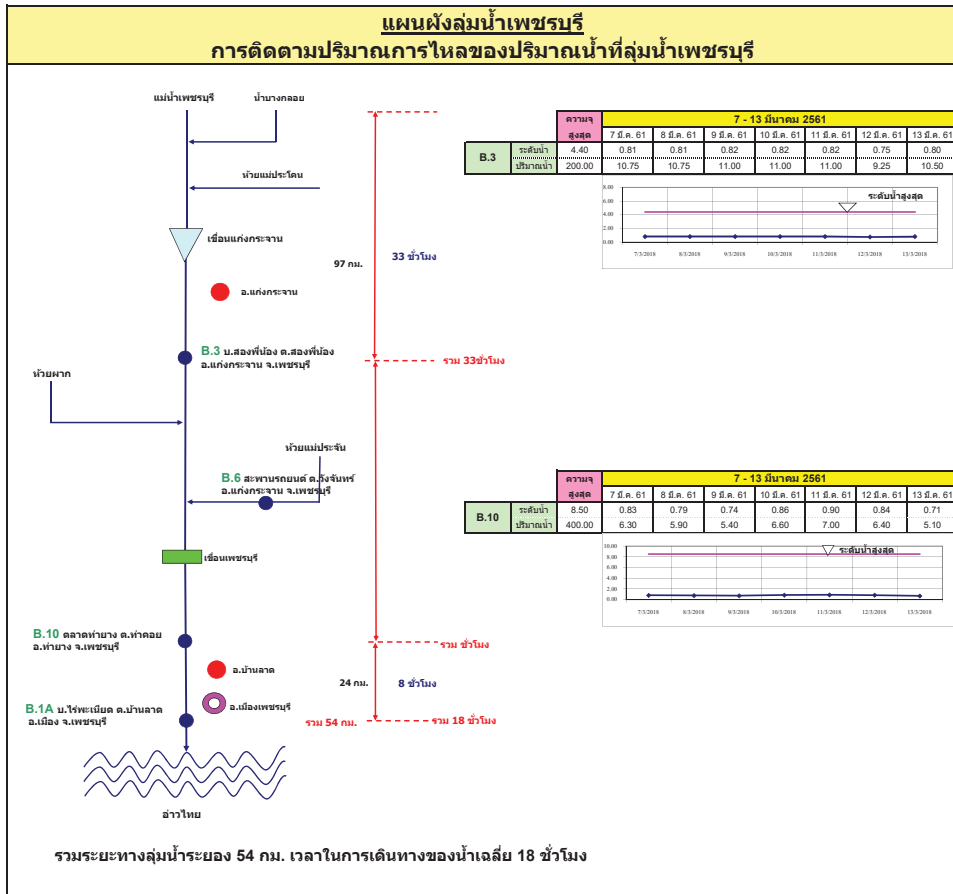
การติดตามปริมาณการไหลของปริมาณน้ำที่ลุ่มน้ำมูล

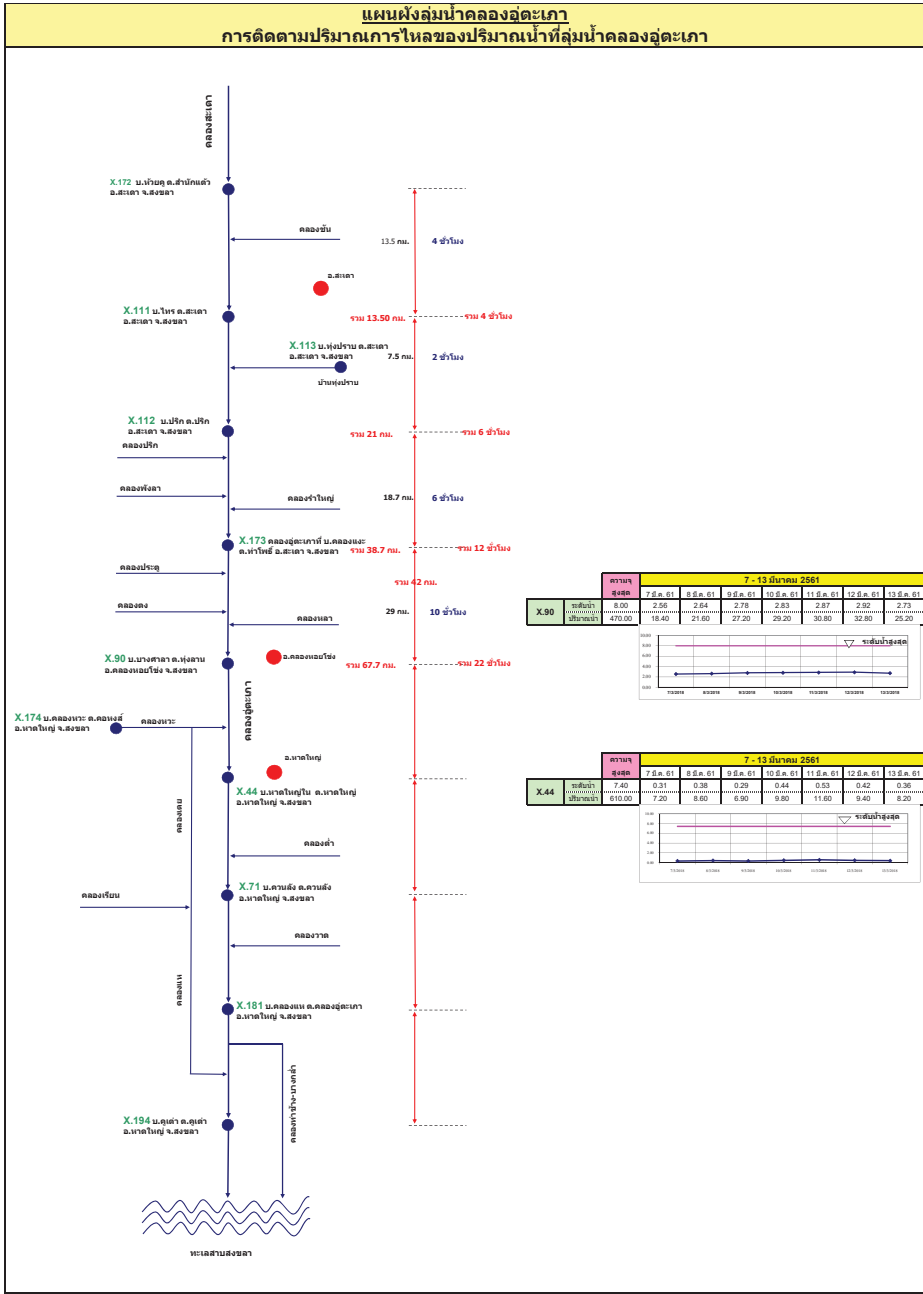
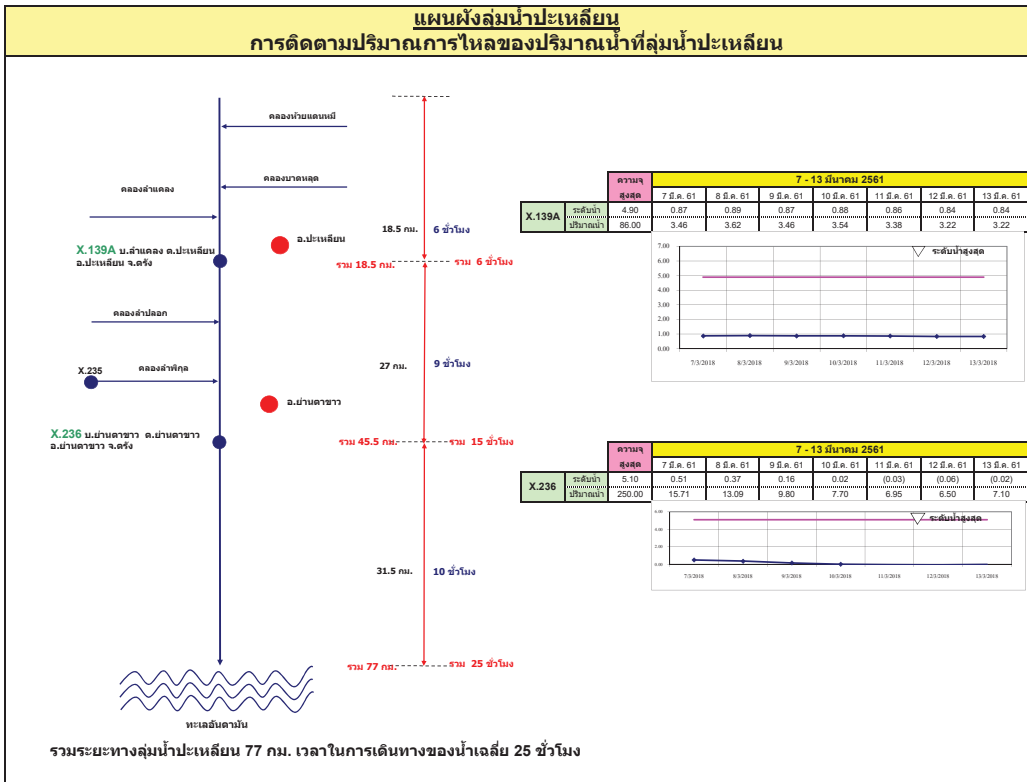


แผนผังลุ่มน้ำจันทบุรี

การติดตามปริมาณการไหลของปริมาณน้ำที่ลุ่มน้ำจันทบุรี







รายงานสถานการณ์น้ำ

รายลุ่มน้ำ





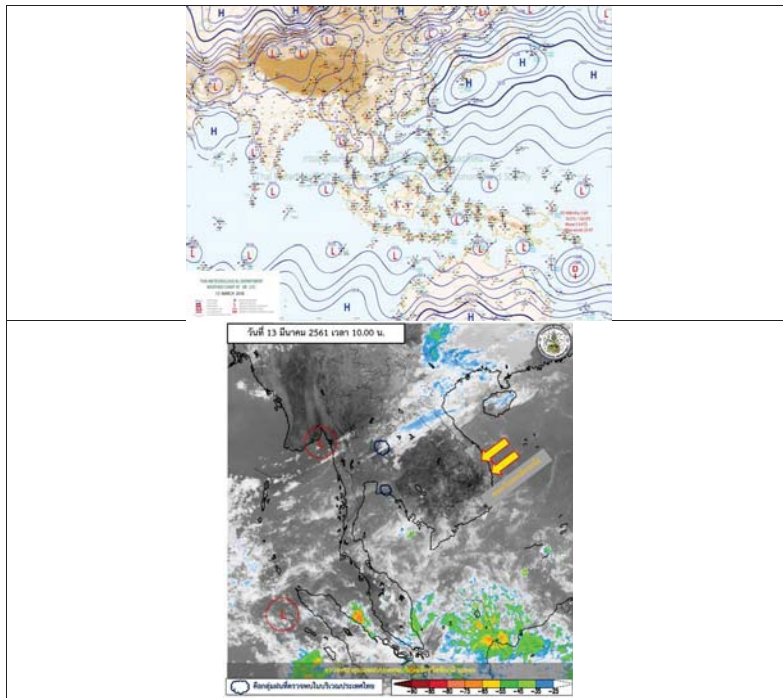
รายงานสถานการณ์น้ำและคาดการณ์น้ำในพื้นที่ ลุ่มน้ำโขง-ชี-มูล วันที่ 13 มีนาคม 2561

1. พยากรณ์อากาศ

ตารางที่ 1 พยากรณ์อากาศ วันที่ 13 มีนาคม 2561

ภาคตะวันออกเฉียงเหนือ	มีเมฆบางส่วน กับมีฝนฟ้าคะนอง ร้อยละ 10 ของพื้นที่ ส่วนมากบริเวณจังหวัดเลย หนองบัวลำภู อุดรธานี หนองคาย ชัยภูมิ และ ขอนแก่น อุณหภูมิต่ำสุด 20-23 องศาเซลเซียส อุณหภูมิสูงสุด 33-35 องศาเซลเซียส ลมตะวันออกเฉียง ความเร็ว 10-25 กม./ชม.
-----------------------	--

ที่มา : https://www.tmd.go.th/daily_forecast.php



รูปที่ 1 พยากรณ์อากาศ วันที่ 13 มี.ค. 2561

2. สรุปประจำวันรายวัน

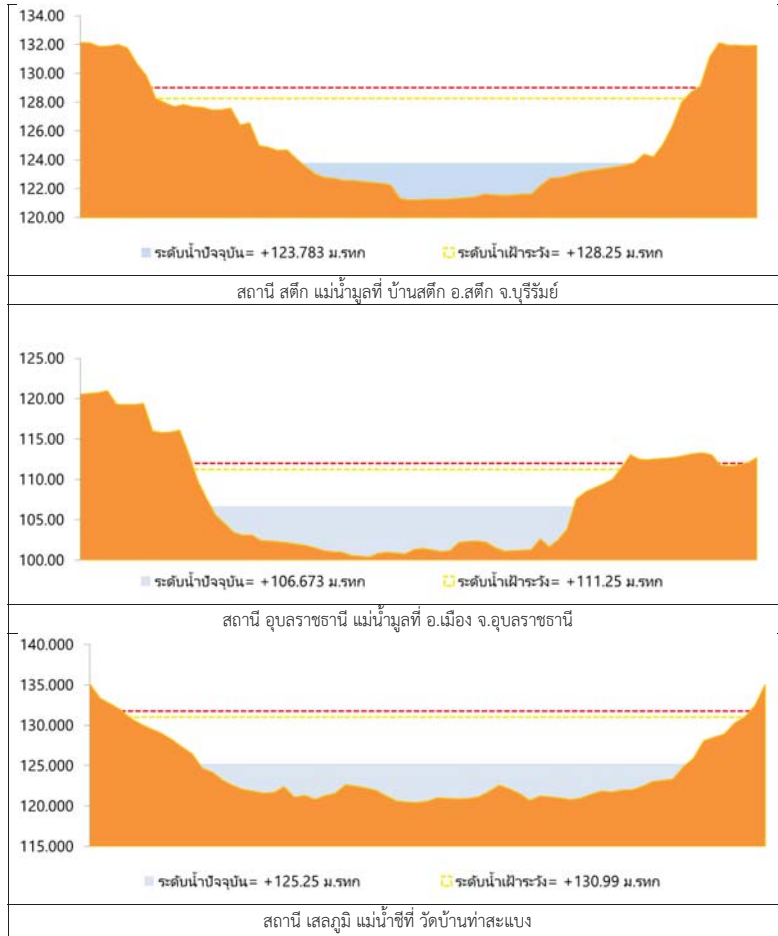
พยากรณ์น้ำในลุ่มน้ำโขง-ชี-มูลและลุ่มน้ำสาขาของลุ่มน้ำโขง

สถานีวัดน้ำ	ชื่อสถานี	วันที่ 13 มี.ค. 61		วันที่ 14 มี.ค. 61			วันที่ 15 มี.ค. 61			หน่วย
		ค่า	ค่า	ค่า	ค่า	ค่า	ค่า	ค่า	ค่า	
1	บ้านดอน (ลพ.)	13.00	13.00	13.00	13.00	13.00	13.00	13.00	13.00	ลบ
2	บ้านดอน (ลพ.)	13.00	13.00	13.00	13.00	13.00	13.00	13.00	13.00	ลบ
3	บ้านดอน (ลพ.)	13.00	13.00	13.00	13.00	13.00	13.00	13.00	13.00	ลบ
4	บ้านดอน (ลพ.)	13.00	13.00	13.00	13.00	13.00	13.00	13.00	13.00	ลบ
5	บ้านดอน (ลพ.)	13.00	13.00	13.00	13.00	13.00	13.00	13.00	13.00	ลบ
6	บ้านดอน (ลพ.)	13.00	13.00	13.00	13.00	13.00	13.00	13.00	13.00	ลบ

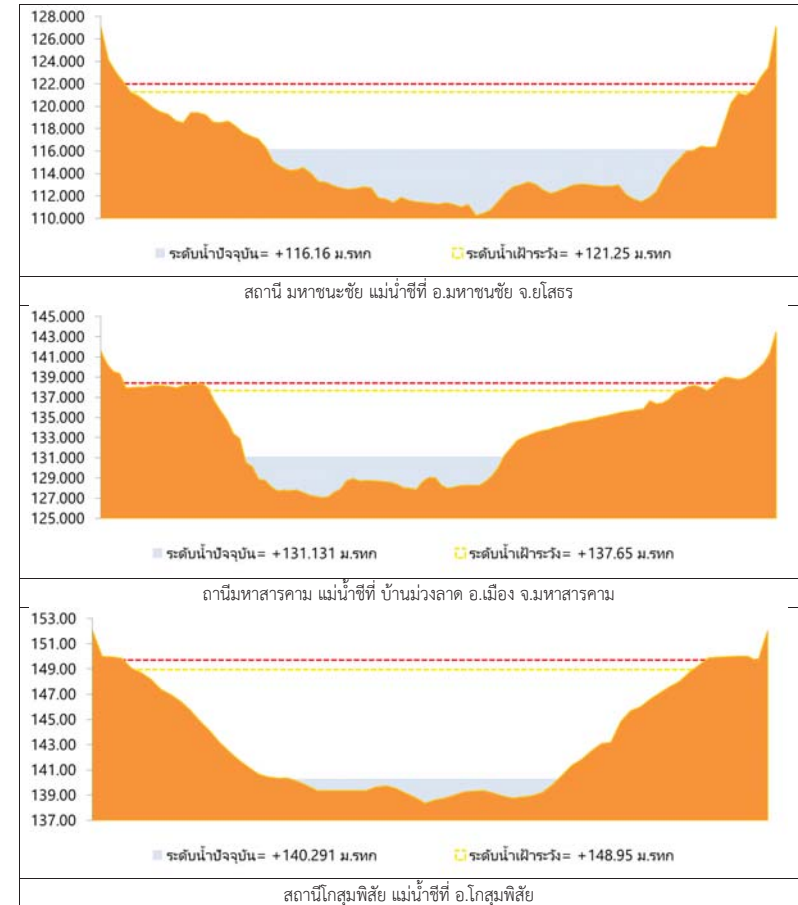
หมายเหตุ : ค่าในวงเล็บในตาราง
*ค่าในวงเล็บในตาราง



2.1 ระดับน้ำในลำน้ำ



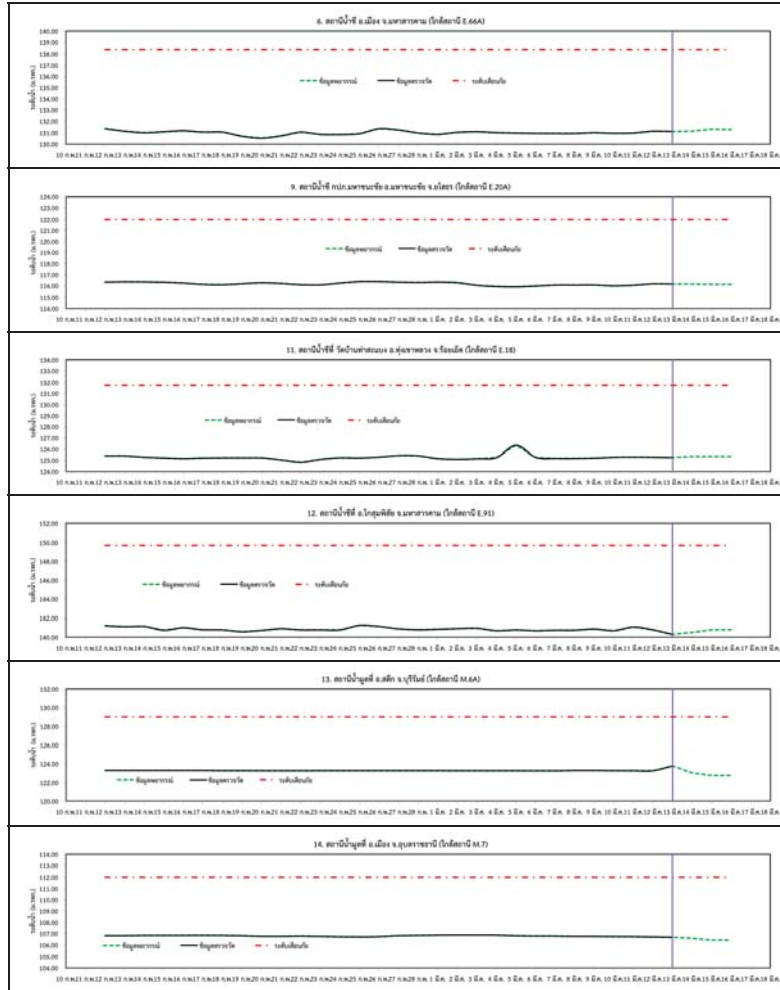
รูปที่ 2 กราฟระดับน้ำในลำน้ำ



รูปที่ 2 กราฟระดับน้ำในลำน้ำ (ต่อ)



3. ผลการวิเคราะห์สถานการณ์น้ำ



รูปที่ 3 กราฟระดับน้ำย้อนหลัง 30 วัน และค่าพยากรณ์



4. สรุปสถานการณ์ ระดับน้ำอยู่ในเกณฑ์ปกติ

รายงานสถานการณ์น้ำลุ่มน้ำยมและน่าน วันที่ 13 มีนาคม 2561

1) สภาพภูมิอากาศ

ลักษณะอากาศทั่วไป (ที่มา: กรมอุตุนิยมวิทยา)

พยากรณ์อากาศ 24 ชั่วโมงข้างหน้า บริเวณประเทศไทยตอนบนจะมีอุณหภูมิสูงขึ้น และมีฝนฟ้าคะนองบางพื้นที่เกิดขึ้นในระยะนี้ สำหรับภาคใต้มีฝนฟ้าคะนองบางแห่ง ส่วนบริเวณอ่าวไทยและทะเลอันดามัน ทะเลมีคลื่นสูงประมาณ 1 เมตร

มีเมฆบางส่วน กับมีฝนฟ้าคะนอง ร้อยละ 30 ของพื้นที่ ส่วนมากบริเวณจังหวัดน่าน แพร่ อุตรดิตถ์ ลำปาง ตาก กำแพงเพชร สุโขทัย พิษณุโลก พิจิตร และเพชรบูรณ์ อุณหภูมิต่ำสุด 19-24 องศาเซลเซียส อุณหภูมิสูงสุด 32-36 องศาเซลเซียส ผลคาดการณ์ปริมาณน้ำฝนล่วงหน้า 1-7 วัน ในช่วงวันที่ 12-14 มี.ค. อากาศร้อนกับมีฟ้าหลัวในตอนกลางวัน โดยมีฝนฟ้าคะนองร้อยละ 10 ของพื้นที่ อุณหภูมิต่ำสุด 18-23 องศาเซลเซียส อุณหภูมิสูงสุด 31-37 องศาเซลเซียส ส่วนในช่วงวันที่ 15-18 มี.ค. มีอากาศร้อนกับมีฟ้าหลัวในตอนกลางวัน อุณหภูมิต่ำสุด 23-26 องศาเซลเซียส อุณหภูมิสูงสุด 35-38 องศาเซลเซียส



แผนที่อากาศ วันที่ 13 มี.ค. 2561 เวลา 07.00 น.



ภาพถ่ายจากดาวเทียม วันที่ 13 มี.ค. 2561

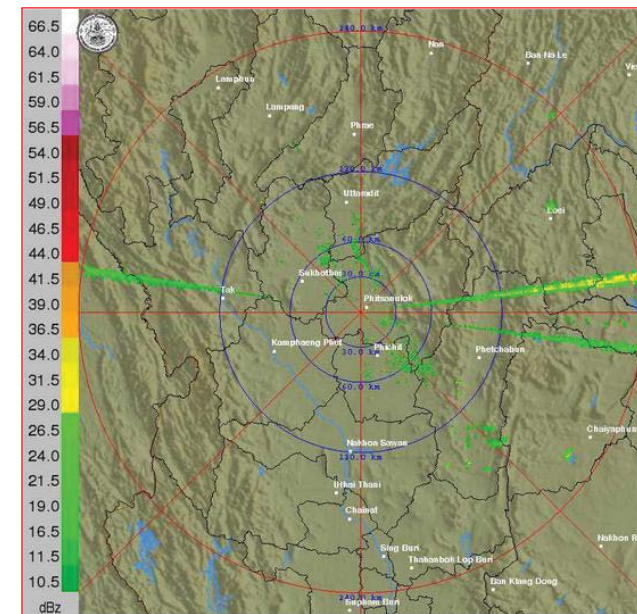
2) สถานการณ์ฝน

จากข้อมูลสถานการณ์ฝนในพื้นที่ลุ่มน้ำยมและน่านของวันที่ 13 มีนาคม 2561 จากกรมทรัพยากรน้ำ กรมอุตุนิยมวิทยา กรมชลประทาน และสถาบันสารสนเทศทรัพยากรน้ำและการเกษตร (องค์การมหาชน) พบว่า มีปริมาณฝนเล็กน้อยในบริเวณพื้นที่ จ.แพร่ จ.น่าน และจ.พิจิตร มีปริมาณฝน 1.4 - 22.6 มม.

ข้อมูลสถานการณ์ฝนในพื้นที่ลุ่มน้ำยมและน่าน ณ วันที่ 13 มีนาคม 2561 เวลา 07.00 น.

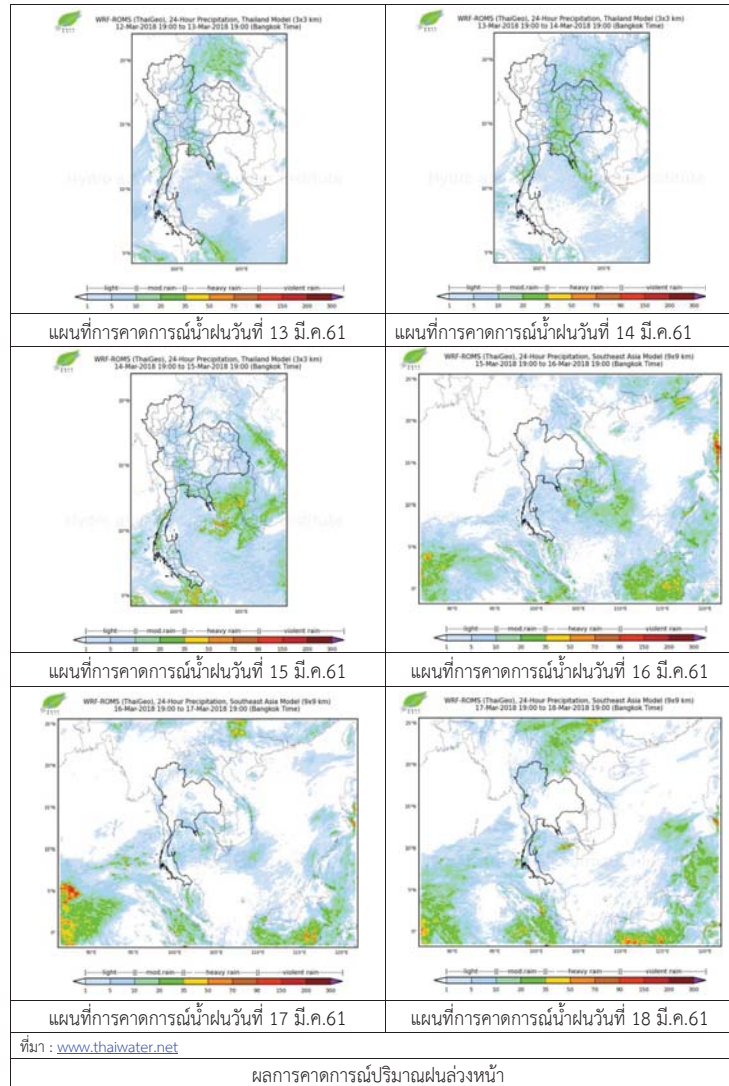
ลำดับ	สถานี	13 มี.ค. 2561
1	อ.เด่นชัย จ.แพร่	3.0
2	อ.เมือง จ.น่าน	4.8
3	อ.เฉลิมพระเกียรติ จ.น่าน	14.4
4	อ.ภูเพียง จ.น่าน	22.6
5	อ.เมือง จ.พิจิตร	1.4

หมายเหตุ “ฝน” คือ ฝนวัดปริมาณไม่ได้ (ต่ำกว่า 0.1 มิลลิเมตร)



ภาพเรดาร์ตรวจอากาศ “พิษณุโลก” ณ วันที่ 13 มีนาคม 2561 (ที่มา : กรมอุตุนิยมวิทยา)

สถานการณ์น้ำฝน



3) ข้อมูลปริมาณน้ำในลำน้ำ

ปัจจุบันสถานการณ์น้ำในลำน้ำยมอยู่ในภาวะเฝ้าระวังน้ำแล้ง ระดับน้ำในลำน้ำส่วนใหญ่มีแนวโน้มทรงตัว และสถานการณ์น้ำในลำน้ำน่านอยู่ในภาวะปกติ ระดับน้ำในลำน้ำส่วนใหญ่มีแนวโน้มลดลง สถานการณ์น้ำท่า (9 – 13 มี.ค. 2561 ที่มา: กรมชลประทาน)

สถานี	แม่น้ำ	อำเภอ	จังหวัด	ระดับตลิ่ง	ศุกร์	เสาร์	อาทิตย์	จันทร์	อังคาร
				ปริมาณน้ำ (ลบ.ม./วิ.)	9 มี.ค.	10 มี.ค.	11 มี.ค.	12 มี.ค.	13 มี.ค.
Y.14	ยม	ศรีสัชชาลัย	สุโขทัย	12.00 2,319	0.98 7.40	1.01 8.30	0.990 7.70	1.04 9.20	1.47 29.50
Y.16	ยม	บางระกำ	พิษณุโลก	7.00 ***	2.10 ***	2.09 ***	2.09 ***	2.05 ***	2.05 ***
Y.5	ยม	โพทะเล	พิจิตร	8.25 652	3.76 ***	3.77 ***	3.86 ***	3.63 ***	3.62 ***
N.60	น่าน	ตรอน	อุดรดิตถ์	9.70 2,055	2.29 296.40	2.18 283.24	2.20 285.60	2.03 265.68	2.19 284.42
N.27A	น่าน	พรหมพิราม	พิษณุโลก	9.17 476	2.33 184.45	2.40 192.34	2.19 169.12	2.17 166.96	2.09 158.67
N.7A	น่าน	บางมูลนาก	พิจิตร	10.78 1,152	3.39 251.23	3.40 252.00	3.45 255.85	3.30 244.30	3.21 237.46

*** ยังไม่ได้รับรายงาน



สถานีสะพานพระแม่ย่า อ.เมือง จ.สุโขทัย (ลุ่มน้ำยม)



สถานีสะพานท่าเสา อ.เมือง จ.อุดรดิตถ์ (ลุ่มน้ำน่าน)

ปริมาณน้ำในลำน้ำในพื้นที่ลุ่มน้ำยมและน่าน

4) สรุป

- สถานการณ์น้ำในลำน้ำยมอยู่ในภาวะเฝ้าระวังน้ำแล้ง ระดับน้ำในลำน้ำส่วนใหญ่มีแนวโน้มทรงตัว
- สถานการณ์น้ำในลุ่มน้ำน่านอยู่ในภาวะปกติ (ระดับน้ำต่ำกว่าระดับตลิ่งต่ำสุด) ระดับน้ำในลำน้ำส่วนใหญ่มีแนวโน้มลดลง

รายงานสถานการณ์น้ำลุ่มน้ำบางปะกง-ปราจีนบุรี วันที่ 13 มีนาคม 2561

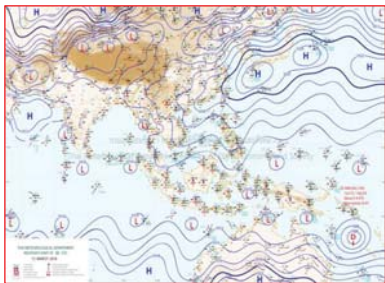
1) สภาพภูมิอากาศ (ที่มา: กรมอุตุนิยมวิทยา)

ลักษณะอากาศทั่วไป

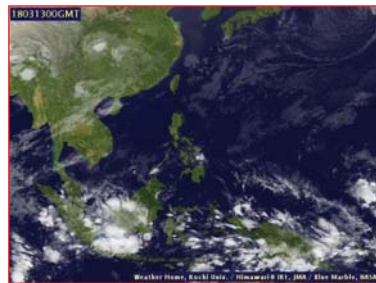
พยากรณ์อากาศ 24 ชั่วโมงข้างหน้า บริเวณประเทศไทยตอนบนจะมีอุณหภูมิสูงขึ้น และมีฝนฟ้าคะนองบางพื้นที่เกิดขึ้นในระยะนี้ สำหรับภาคใต้มีฝนฟ้าคะนองบางแห่ง ส่วนบริเวณอ่าวไทยและทะเลอันดามัน ทะเลมีคลื่นสูงประมาณ 1 เมตร

สภาพอากาศภาคตะวันออก

มีเมฆบางส่วน กับมีฝนฟ้าคะนอง ร้อยละ 10 ของพื้นที่ ส่วนมากบริเวณจังหวัดชลบุรี ระยอง จันทบุรี และตราด อุณหภูมิต่ำสุด 23-24 องศาเซลเซียส อุณหภูมิสูงสุด 33-35 องศาเซลเซียส ลมตะวันออกเฉียงใต้ ความเร็ว 15-30 กม./ชม. ทะเลมีคลื่นสูงประมาณ 1 เมตร



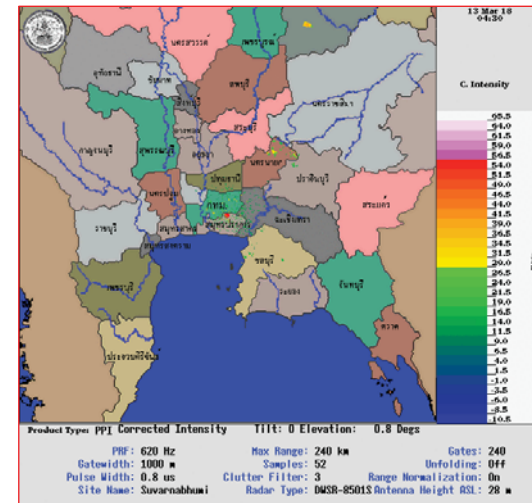
แผนที่อากาศวันที่ 13 มี.ค. 2561 เวลา 07.00 น.



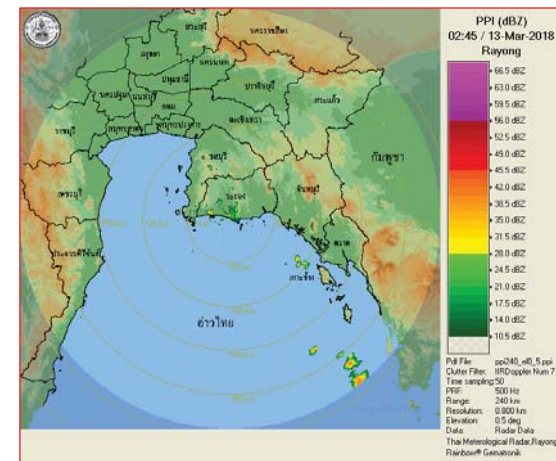
ภาพถ่ายจากดาวเทียม วันที่ 13 มี.ค. 2561 เวลา 07.00 น.

2) สถานการณ์ฝน

จากข้อมูลสถานการณ์ฝนในพื้นที่ลุ่มน้ำบางปะกง-ปราจีนบุรี ของวันที่ 13 มีนาคม 2561 จากกรมทรัพยากรน้ำ กรมอุตุนิยมวิทยา และสถาบันสารสนเทศทรัพยากรน้ำและการเกษตร (องค์การมหาชน) พบว่าไม่มีฝนตกในพื้นที่

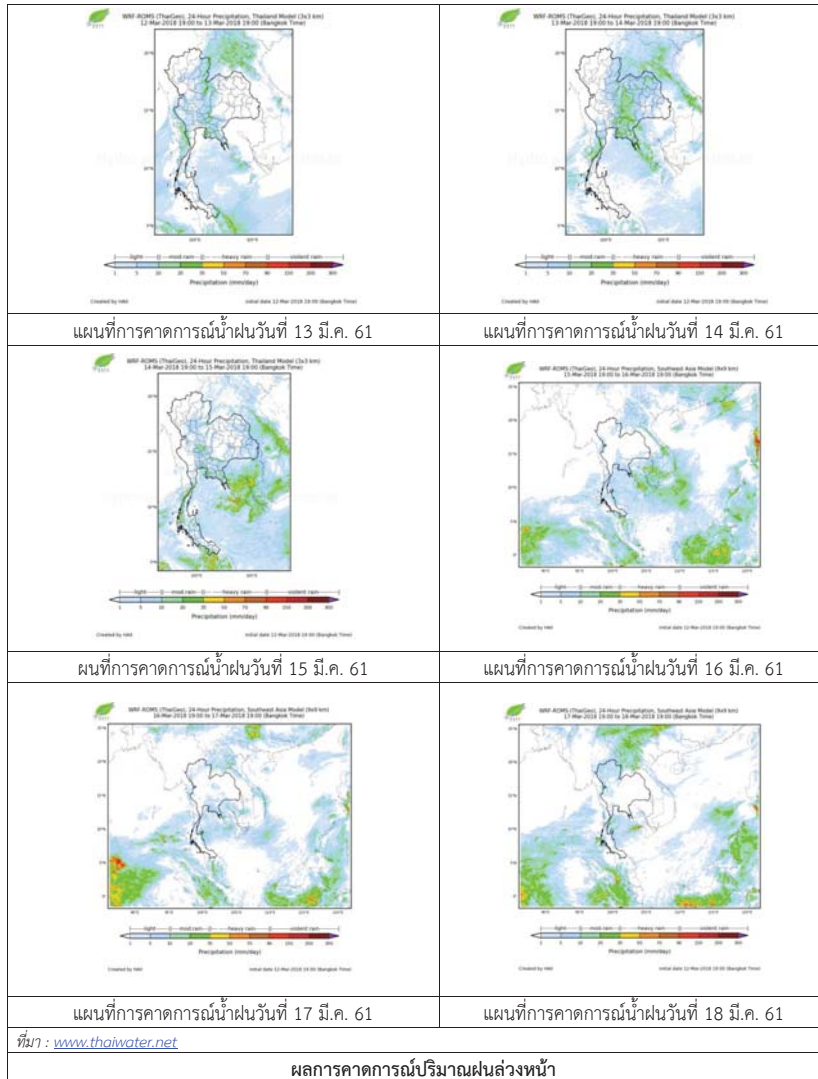


ภาพเรดาร์ตรวจอากาศ “สถานีสุวรรณภูมิ”
ณ วันที่ 13 มีนาคม 2561 เวลา 11.30 น.
(ที่มา :กรมอุตุนิยมวิทยา)



ภาพเรดาร์ตรวจอากาศ “สถานีระยอง”
ณ วันที่ 13 มีนาคม 2561 เวลา 09.45 น.
(ที่มา :กรมอุตุนิยมวิทยา)

สถานการณ์น้ำฝน



3) ข้อมูลปริมาณน้ำในลำน้ำ

สถานการณ์น้ำท่า (9 – 13 มี.ค. 2561 ที่มา: กรมชลประทาน เวลา 06.00 น.)

สถานี	อำเภอ	จังหวัด	ลุ่มน้ำ	ระดับน้ำ(ม.)	ศุกร์	เสาร์	อาทิตย์	จันทร์	อังคาร	แนวโน้ม (เพิ่ม/ ลด)
				ปริมาณน้ำ (ลบ.ม./วิ.)	9 มี.ค.	10 มี.ค.	11 มี.ค.	12 มี.ค.	13 มี.ค.	
Kgt.19A	พนัสนิคม	ชลบุรี	บางปะกง	4.8	1.86	1.84	1.67	1.67	1.67	ทรงตัว
				*	*	*	*	*		
Kgt.30	เทศบาลเมือง	ฉะเชิงเทรา	บางปะกง	1.70	-0.10	0.46	0.88	0.96	1.00	เพิ่มขึ้น
				น้ำทูน	*	*	*	*	*	
Ny.1B	เมือง	นครนายก	บางปะกง	8.81	4.61	4.90	4.80	4.91	4.67	ลดลง
				206	27.30	36.00	33.00	36.30	29.10	
Ny.3	บ้านนา	นครนายก	บางปะกง	6.26	1.30	1.29	1.27	1.26	1.25	ลดลง
				67.20	*	*	*	*	*	
Ny.4	เมือง	ปราจีนบุรี	บางปะกง	3.34	0.20	0.20	0.20	0.20	0.20	ทรงตัว
				185	*	*	*	*	*	
Ny.7	เมือง	นครนายก	บางปะกง	5.38	4.19	4.23	4.03	4.23	3.72	ลดลง
				*	*	*	*	*	*	
Kgt.1	เมือง	ปราจีนบุรี	ปราจีนบุรี	4.13	0.52	0.56	0.53	0.40	0.15	ลดลง
				774.00	*	*	*	*	*	
Kgt.3	กบินทร์บุรี	ปราจีนบุรี	ปราจีนบุรี	10.20	1.08	1.01	0.94	0.90	0.85	ลดลง
				648.00	25.90	23.80	21.88	20.80	19.45	
Kgt.6	ศรีมหาโพธิ์	ปราจีนบุรี	ปราจีนบุรี	7.10	0.94	0.82	0.77	0.63	0.40	ลดลง
				-	*	*	*	*	*	
Kgt.9	เขาฉกรรจ์	สระแก้ว	ปราจีนบุรี	10.00	3.66	3.65	3.64	3.64	3.64	ทรงตัว
				444.00	*	*	*	*	*	
Kgt.10	เมือง	สระแก้ว	ปราจีนบุรี	11.00	5.64	5.64	5.63	5.63	5.62	ลดลง
				300.00	*	*	*	*	*	
Kgt.13A	กบินทร์บุรี	ปราจีนบุรี	ปราจีนบุรี	16.17	6.25	6.19	6.21	6.22	6.21	ลดลง
				417.20	4.50	3.90	4.10	4.20	4.10	
Kgt.14	นาดี	ปราจีนบุรี	ปราจีนบุรี	7.06	0.73	0.73	0.70	0.70	0.70	ทรงตัว
				313.00	*	*	*	*	*	

หมายเหตุ* ไม่ได้รับข้อมูล

ข้อมูลระดับน้ำจากระบบตรวจวัดสภาพทางไกลอัตโนมัติลุ่มน้ำบางปะกง-ปราจีนบุรี กรมทรัพยากรน้ำ

ข้อมูลระดับน้ำ (11 – 13 มี.ค. 2561 ที่มา: กรมทรัพยากรน้ำ เวลา 07.00 น.)

สถานี	ตำบล	อำเภอ	จังหวัด	ลุ่มน้ำ	ระดับ ตลิ่ง (ต่ำสุด)	อาทิตย์	จันทร์	อังคาร	แนวโน้ม (เพิ่ม/ ลด)
						11 มี.ค.	12 มี.ค.	13 มี.ค.	
บ้านทุ่งยายชี	ท่าตะเกียบ	ท่าตะเกียบ	ฉะเชิงเทรา	บางปะกง	5.80	1.81	1.74	2.11	เพิ่มขึ้น
บ้านป่าชะ	ป่าชะ	บ้านนา	นครนายก	บางปะกง	5.50	0.65	0.64	0.62	ลดลง
บ้านโคกอุดม	หนองठी	กบินทร์บุรี	ปราจีนบุรี	ปราจีนบุรี	5.50	1.63	1.63	1.62	ลดลง
บ้านเก่าเขา ฉกรรจ์	หนองหว้า	เขาคอกรรจ์	สระแก้ว	ปราจีนบุรี	8.60	1.83	1.82	1.83	เพิ่มขึ้น

4) สรุป

- สถานการณ์น้ำในลุ่มน้ำบางปะกง อยู่ในภาวะปกติ (ระดับน้ำต่ำกว่าระดับตลิ่งต่ำสุด)และระดับน้ำในลำน้ำส่วนใหญ่มีแนวโน้มลดลง
- สถานการณ์น้ำในลุ่มน้ำปราจีนบุรี อยู่ในภาวะปกติ (ระดับน้ำต่ำกว่าระดับตลิ่งต่ำสุด)และระดับน้ำในลำน้ำส่วนใหญ่มีแนวโน้มลดลง

รายงานสถานการณ์น้ำลุ่มน้ำทะเลสาบสงขลา วันที่ 13 มีนาคม 2561

1) สภาพภูมิอากาศ

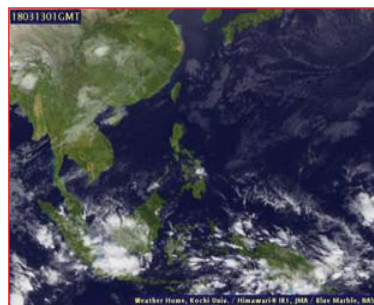
ลักษณะอากาศทั่วไป (ที่มา: กรมอุตุนิยมวิทยา)

พยากรณ์อากาศ 24 ชั่วโมงข้างหน้า บริเวณประเทศไทยตอนบนจะมีอุณหภูมิสูงขึ้น และมีฝนฟ้าคะนองบางพื้นที่เกิดขึ้นในระยะนี้ สำหรับภาคใต้มีฝนฟ้าคะนองบางแห่ง ส่วนบริเวณอ่าวไทยและทะเลอันดามัน ทะเลมีคลื่นสูงประมาณ 1 เมตร

สภาพอากาศภาคใต้ฝั่งตะวันออก มีเมฆเป็นส่วนมาก กับมีฝนฟ้าคะนอง ร้อยละ 10 ของพื้นที่ ส่วนมากบริเวณจังหวัดชุมพร สุราษฎร์ธานี และนครศรีธรรมราช อุณหภูมิต่ำสุด 21-26 องศาเซลเซียส อุณหภูมิสูงสุด 32-34 องศาเซลเซียส ผลคาดการณ์ปริมาณน้ำฝนล่วงหน้า 1-7 วัน ในช่วงวันที่ 12-15 มี.ค. มีฝนฟ้าคะนองร้อยละ 10-20 ของพื้นที่ อุณหภูมิต่ำสุด 22-26 องศาเซลเซียส อุณหภูมิสูงสุด 32-35 องศาเซลเซียส ส่วนในช่วงวันที่ 16-18 มี.ค. มีฝนฟ้าคะนองร้อยละ 20-30 ของพื้นที่ อุณหภูมิต่ำสุด 23-26 องศาเซลเซียส อุณหภูมิสูงสุด 33-36 องศาเซลเซียส



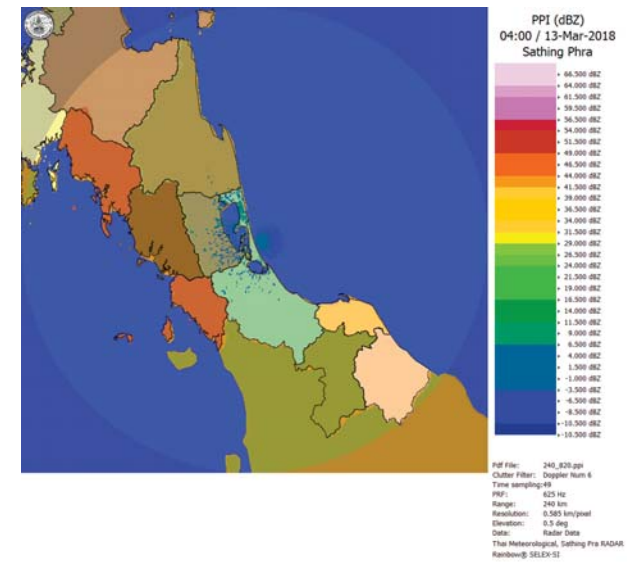
แผนที่อากาศ วันที่ 13 มี.ค. 2561 เวลา 07.00 น.



ภาพถ่ายจากดาวเทียม วันที่ 13 มี.ค. 2561

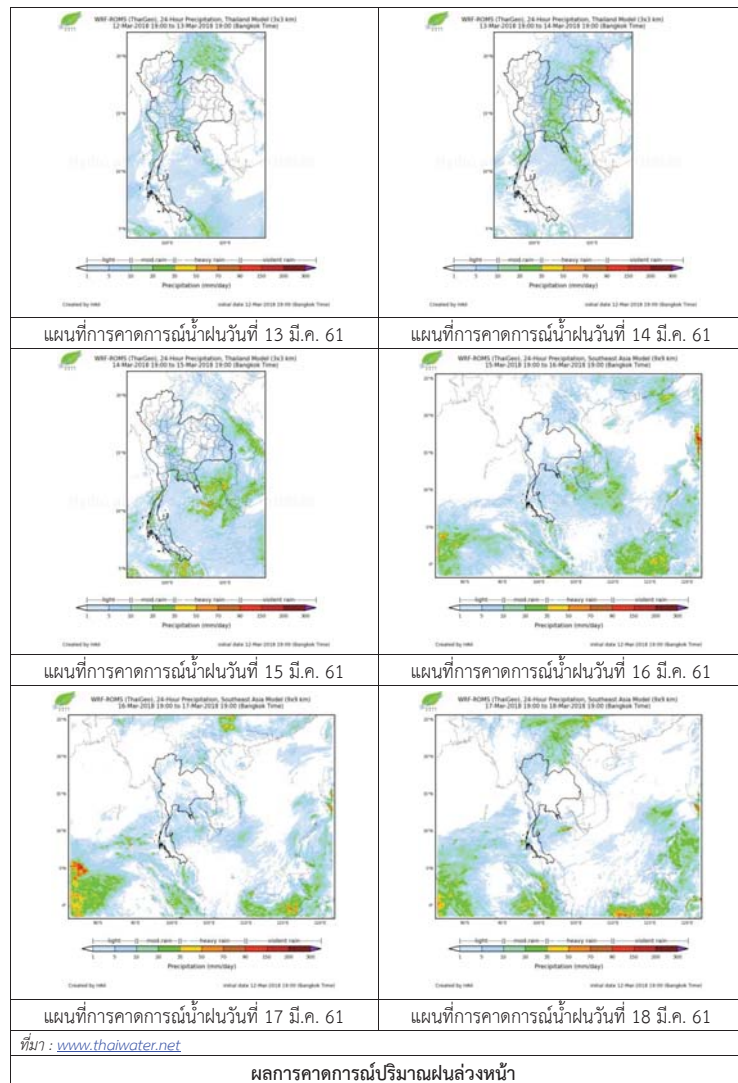
2) สถานการณ์ฝน

จากข้อมูลสถานการณ์ฝนในพื้นที่ลุ่มน้ำทะเลสาบสงขลาของวันที่ 13 มีนาคม 2561 จากกรมทรัพยากรน้ำ กรมอุตุนิยมวิทยา กรมชลประทาน และสถาบันสารสนเทศทรัพยากรน้ำและการเกษตร (องค์การมหาชน) พบว่า ไม่มีฝนตกในพื้นที่



ภาพเรดาร์ตรวจอากาศ “สathingพระ” ณ วันที่ 13 มีนาคม 2561 (ที่มา : กรมอุตุนิยมวิทยา)

สถานการณ์น้ำฝน



3) ข้อมูลปริมาณน้ำในลำน้ำ

ลุ่มน้ำทะเลสาบสงขลา ปัจจุบันสถานการณ์น้ำในลำน้ำโดยทั่วไปอยู่ในภาวะปกติ (ระดับน้ำต่ำกว่าระดับตลิ่งต่ำสุด) สถานการณ์น้ำในลำน้ำส่วนใหญ่มีแนวโน้มลดลง

สถานการณ์น้ำท่า (9 – 13 มี.ค. 2561 ที่มา : กรมชลประทาน)

สถานี	แม่น้ำ	อำเภอ	จังหวัด	ระดับน้ำ- ม.	ศุกร์	เสาร์	อาทิตย์	จันทร์	อังคาร
				ปริมาณน้ำ- ลบ.ม./วิ. (ระดับเดือนกัย)	9 มี.ค.	10 มี.ค.	11 มี.ค.	12 มี.ค.	13 มี.ค.
X.170	คลองลำ	ศรีนครินทร์	พัทลุง	25.20	20.18	20.20	20.18	20.17	20.17
X.265	คลองนัย	เมือง	พัทลุง	580.00	3.40	3.80	3.40	3.20	3.20
				7.00	*	*	*	*	*
X.174	คลอง หะ	หาดใหญ่	สงขลา	8.88	4.40	4.32	4.29	4.27	4.26
				388.00	0.20	0.00	0.00	0.00	0.00
X.173A	คลองอยู่ ตะเภา	สะเดา	สงขลา	15.90	10.06	10.05	10.05	10.04	10.03
				258.00	5.28	5.20	5.20	5.12	5.04
X.90	คลองอยู่ ตะเภา	คลองหอย โขง	สงขลา	8.00	2.78	2.83	2.87	2.92	2.73
				580.00	27.20	29.20	30.80	32.80	25.20
X.44	คลองอยู่ ตะเภา	หาดใหญ่	สงขลา	7.40	0.29	0.44	0.53	0.42	0.36
				582.00	6.90	9.80	11.60	9.40	8.20

หมายเหตุ * หมายถึง ไม่มีข้อมูล

ข้อมูลระดับน้ำจากระบบตรวจวัดสภาพทางไกลอัตโนมัติลุ่มน้ำทะเลสาบสงขลา กรมทรัพยากรน้ำ
ประจำวันวันที่ 13 มีนาคม 2561

ข้อมูลระดับน้ำ (11 – 13 มี.ค. 2561 ที่มา : กรมทรัพยากรน้ำ)

สถานี	ตำบล	อำเภอ	จังหวัด	ระดับน้ำ วิกฤติ- ม.รทก.	อาทิตย์	จันทร์	อังคาร	แนวโน้ม
					11 มี.ค.	12 มี.ค.	13 มี.ค.	(เพิ่ม/ ลด)
คลองอยู่ตะเภาตอนบน	พังงา	สะเดา	สงขลา	18.60	12.76	12.81	12.84	เพิ่มขึ้น
คลองอยู่ตะเภาตอนล่าง	หาดใหญ่	หาดใหญ่	สงขลา	7.24	0.60	0.49	0.42	ลดลง
คลองรัตภูมิ	กำแพงเพชร	รัตภูมิ	สงขลา	21.38	13.65	13.60	13.54	ลดลง
คลองตะโหมด(ท่าเขียด)	แม่ขรี	ตะโหมด	พัทลุง	26.52	21.99	22.04	22.01	ลดลง
คลองนาท่อม	ร่มเมือง	เมือง	พัทลุง	27.00	20.27	20.27	20.26	ลดลง
คลองท่าแนะ	เขาย่า	ศรีบรรพต	พัทลุง	36.53	34.51	34.36	34.26	ลดลง

ปริมาณน้ำในลำน้ำของคลองต่างๆ ในพื้นที่ลุ่มน้ำทะเลสาบสงขลา วันที่ 13 มีนาคม 2561

สถานีคลองอยู่ตะกอนล่าง - ต.หาดใหญ่ อ.หาดใหญ่ จ.สงขลา
(ลุ่มน้ำทะเลสาบสงขลา)



สถานีคลองตะโหมด(ท่าเขียด) - ต.แม่ขี อ.ตะโหมด จ.พัทลุง
(ลุ่มน้ำทะเลสาบสงขลา)



สถานีลำปำ - ต.ลำปำ อ.เมือง จ.พัทลุง
(ลุ่มน้ำทะเลสาบสงขลา)



4) สรุป

สถานการณ์น้ำในลุ่มน้ำทะเลสาบสงขลาประจำวันวันที่ 13 มีนาคม 2561 ปัจจุบันสถานการณ์น้ำในลำน้ำ โดยทั่วไปอยู่ในภาวะปกติ (ระดับน้ำต่ำกว่าระดับตลิ่งต่ำสุด) สถานการณ์น้ำในลำน้ำส่วนใหญ่มีแนวโน้มลดลง

รายงานระดับน้ำจากกล้อง CCTV



รายงานระดับน้ำจากกล้อง CCTV
ณ. วันที่ 13 มีนาคม พ.ศ. 2561



สรุปสถานการณ์น้ำในลำน้ำสายหลัก

- สะพานพระแม่ย่า - อ.เมือง จ.สุโขทัย (ลุ่มน้ำยม) สถานการณ์น้ำปกติ
- สะพานนครน่านพัฒนา อ.เมือง จ.น่าน (ลุ่มน่าน) สถานการณ์น้ำปกติ
- เทศบาล ต.นาแก - อ.นาแก จ.นครพนม (ห้วยน้ำก่ำ/โขงอีสาน) สถานการณ์น้ำปกติ
- สตึก - อ.สตึก จ.บุรีรัมย์ (ลุ่มน้ำมูล) สถานการณ์น้ำปกติ
- เสนา อ.เสนา จ.พระนครศรีอยุธยา (ลุ่มน้ำเจ้าพระยา) สถานการณ์น้ำปกติ
- วัดพระรูป - อ.เมือง จ.สุพรรณบุรี (ลุ่มน้ำท่าจีน) สถานการณ์น้ำปกติ
- สถานีอุตะเขาดอนล่าง - อ.หาดใหญ่ จ.สงขลา (ลุ่มน้ำทะเลสาบสงขลา) สถานการณ์น้ำปกติ

สะพานพระแม่ย่า - อ.เมือง จ.สุโขทัย
(ลุ่มน้ำยม)



ระดับน้ำปัจจุบัน	43.00 ม.รทก.
ระดับตลิ่งต่ำสุด	48.59 ม.รทก.
ระดับท้องน้ำ	41.13 ม.รทก.

สะพานนครน่านพัฒนา อ.เมือง จ.น่าน
(ลุ่มน่าน)



ระดับน้ำต่ำกว่าสตาฟ	
ระดับตลิ่งต่ำสุด	197.73 ม.รทก.
ระดับท้องน้ำ	190.94 ม.รทก.

<http://mekhala.dwr.go.th>

สะพานบ้านโพทะเล - อ.โพทะเล จ.พิจิตร
(ลุ่มน้ำยม)



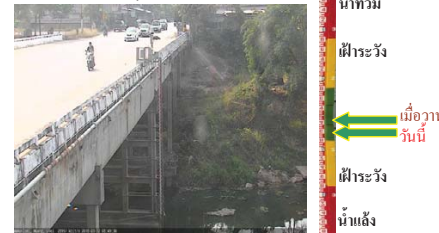
ระดับน้ำปัจจุบัน	25.90 ม.รทก.
ระดับตลิ่งต่ำสุด	31.63 ม.รทก.
ระดับท้องน้ำ	20.59 ม.รทก.

สถานีห้วยหลวง - อ.เมือง จ.อุดรธานี
(ลุ่มน้ำโขง)



ระดับน้ำปัจจุบันต่ำกว่าสตาฟ	
ระดับตลิ่งต่ำสุด	169.93 ม.รทก.
ระดับท้องน้ำ	166.69 ม.รทก.

สถานีแม่น้ำเลย - อ.เมือง จ.เลย
(ลุ่มน้ำโขง)



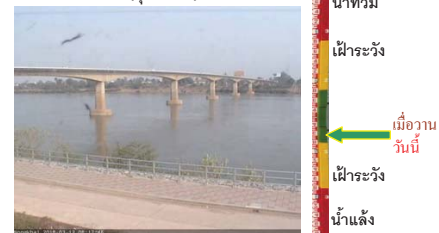
ระดับน้ำปัจจุบัน	230.20 ม.รทก.
ระดับตลิ่งต่ำสุด	- ม.รทก.
ระดับท้องน้ำ	- ม.รทก.

สถานีห้วยผาย - อ.แม่สาย จ.เชียงราย
(แม่สาย/โขง)



ระดับน้ำปัจจุบันต่ำกว่าสตาฟ	
ระดับตลิ่งต่ำสุด	- ม.รทก.
ระดับท้องน้ำ	394.87 ม.รทก.

สง.ส่วนอุทกหนองคาย - อ.เมือง จ.หนองคาย
(ลุ่มน้ำโขง)



ระดับน้ำปัจจุบันต่ำกว่าสตาฟ	
ระดับตลิ่งต่ำสุด	166.65 ม.รทก.
ระดับท้องน้ำ	149.20 ม.รทก.

วัดทุ่งระกู - อ.โพนพิสัย จ.หนองคาย
(ห้วยหลวง/โขงอีสาน)



ระดับน้ำปัจจุบันต่ำกว่าสตาฟ	
ระดับตลิ่งต่ำสุด	159.43 ม.รทก.
ระดับท้องน้ำ	147.95 ม.รทก.

บ้านศาลปากน้ำ - อ.ท่าอุเทน จ.นครพนม
(แม่น้ำสงคราม/ลุ่มน้ำโขงอีสาน)



ระดับน้ำปัจจุบันต่ำกว่าสตาฟ	
ระดับตลิ่งต่ำสุด	142.11 ม.รทก.
ระดับท้องน้ำ	131.25 ม.รทก.

เทศบาล ต.นาแก - อ.นาแก จ.นครพนม
(ห้วยน้ำก่ำ/โขงอีสาน)



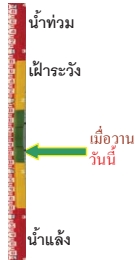
ระดับน้ำปัจจุบัน	142.33 ม.รทก.
ระดับตลิ่งต่ำสุด	144.35 ม.รทก.
ระดับท้องน้ำ	138.09 ม.รทก.

<http://mekhala.dwr.go.th>

ร.ร.เทศบาล 4 - อ.เมือง จ.นครราชสีมา
(ลำตะคอง/มูล)



ระดับน้ำปัจจุบันต่ำกว่าสภาพ
ระดับตลิ่งต่ำสุด 178.00 ม.รทก.
ระดับท้องน้ำ - ม.รทก.



สตึก - อ.สตึก จ.บุรีรัมย์
(ลุ่มน้ำมูล)



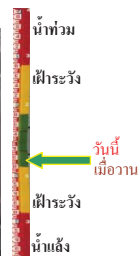
ระดับน้ำปัจจุบัน 124.60 ม.รทก.
ระดับตลิ่งต่ำสุด 128.76 ม.รทก.
ระดับท้องน้ำ 121.50 ม.รทก.



เชิงสะพานสิงห์บุรี - อ.เมือง จ.สิงห์บุรี
(ลุ่มน้ำเจ้าพระยา)



ระดับน้ำปัจจุบัน 2.70 ม.รทก.
ระดับตลิ่งต่ำสุด 11.50 ม.รทก.
ระดับท้องน้ำ -2.14 ม.รทก.



สะพานเคชาตวิวงศ์ - อ.เมือง จ.นครสวรรค์
(ลุ่มน้ำเจ้าพระยา)



ระดับน้ำปัจจุบัน 14.85 ม.รทก.
ระดับตลิ่งต่ำสุด 23.22 ม.รทก.
ระดับท้องน้ำ 11.15 ม.รทก.



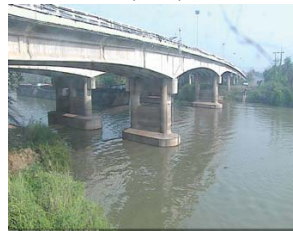
บ้านยางมณี - อ.โพธิ์ทอง จ.อ่างทอง
(ลุ่มน้ำเจ้าพระยา)



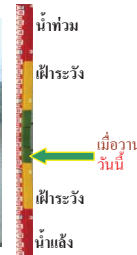
ระดับน้ำปัจจุบันต่ำกว่าสภาพ
ระดับตลิ่งต่ำสุด - ม.รทก.
ระดับท้องน้ำ - ม.รทก.



บ้านป้อม - อ.พระนครศรีอยุธยา
จ.พระนครศรีอยุธยา (ลุ่มน้ำเจ้าพระยา)



ระดับน้ำปัจจุบัน 8.25 ม.รทก.
ระดับตลิ่งต่ำสุด - ม.รทก.
ระดับท้องน้ำ - ม.รทก.



เสนา - อ.เสนา จ.พระนครศรีอยุธยา
(ลุ่มน้ำเจ้าพระยา)



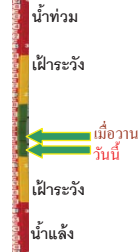
ระดับน้ำปัจจุบัน 1.30 ม.รทก.
ระดับตลิ่งต่ำสุด - ม.รทก.
ระดับท้องน้ำ - ม.รทก.



เชิงสะพานบริรักษ์ - อ.เมือง จ.อุทัยธานี
(ลุ่มน้ำสะแกกรัง)



ระดับน้ำปัจจุบัน 6.30 ม.รทก.
ระดับตลิ่งต่ำสุด 19.90 ม.รทก.
ระดับท้องน้ำ - ม.รทก.



อุทัยใหม่ - อ.เมือง จ.อุทัยธานี
(ลุ่มน้ำเจ้าพระยา)



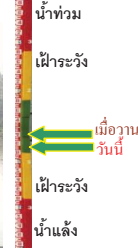
ระดับน้ำปัจจุบัน 16.60 ม.รทก.
ระดับตลิ่งต่ำสุด - ม.รทก.
ระดับท้องน้ำ - ม.รทก.



สะพานปรีดีชัย - อ.เมือง จ.พระนครศรีอยุธยา
(ลุ่มน้ำเจ้าพระยา)



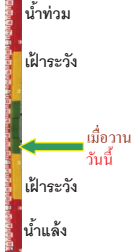
ระดับน้ำปัจจุบัน -0.05 ม.รทก.
ระดับตลิ่งต่ำสุด - ม.รทก.
ระดับท้องน้ำ - ม.รทก.



สะพานบุญรัตน์ประชานุวัฒน์ - อ.สามพราน
จ.นครปฐม (ลุ่มน้ำท่าจีน)



ระดับน้ำปัจจุบัน 0.78 ม.รทก.
ระดับตลิ่งต่ำสุด 1.46 ม.รทก.
ระดับท้องน้ำ -7.22 ม.รทก.




สะพานวัดพระรูป อ.เมือง จ.สุพรรณบุรี
(ลุ่มน้ำท่าจีน)



ระดับน้ำปัจจุบัน 1.80 ม.รทก.
ระดับตลิ่งต่ำสุด 3.32 ม.รทก.
ระดับท้องน้ำ -0.56 ม.รทก.




สะพานสามง่าม-ท่าโบสถ์ อ.หันคา จ.ชัยนาท (ลุ่มน้ำท่าจีน)



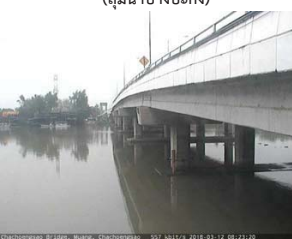
ระดับน้ำปัจจุบัน 12.27 ม.รทก.
ระดับตลิ่งต่ำสุด 13.14 ม.รทก.
ระดับท้องน้ำ 10.08 ม.รทก.

ร.ร.อนุบาลบางสะพาน - อ.บางสะพาน จ.ประจวบคีรีขันธ์ (คลองบางสะพาน/ชายฝั่งทะเลตะวันตก)




ระดับน้ำปัจจุบัน 1.15 ม.รทก.
ระดับตลิ่งต่ำสุด 4.16 ม.รทก.
ระดับท้องน้ำ -0.14 ม.รทก.

เขิงสะพานฉะเชิงเทรา - อ.เมือง จ.ฉะเชิงเทรา (ลุ่มน้ำบางปะกง)




ระดับน้ำปัจจุบัน 1.00 ม.รทก.
ระดับตลิ่งต่ำสุด 1.90 ม.รทก.
ระดับท้องน้ำ - ม.รทก.

สถานีอุตะภาคอนล่าง - อ.หาดใหญ่ จ.สงขลา (ลุ่มน้ำทะเลสาบสงขลา)




ระดับน้ำปัจจุบัน 0.45 ม.รทก.
ระดับตลิ่งต่ำสุด 8.93 ม.รทก.
ระดับท้องน้ำ -1.93 ม.รทก.

สถานีคลองตะโหมด - อ.ตะโหมด จ.พัทลุง (ลุ่มน้ำทะเลสาบสงขลา)



ระดับน้ำปัจจุบันต่ำกว่าสถาปนา
ระดับตลิ่งต่ำสุด 27.94 ม.รทก.
ระดับท้องน้ำ 20.52 ม.รทก.

สถานีลำปำ - อ.เมือง จ.พัทลุง (ลุ่มน้ำทะเลสาบสงขลา)



ระดับน้ำปัจจุบัน -0.40 ม.รทก.
ระดับตลิ่งต่ำสุด 1.15 ม.รทก.
ระดับท้องน้ำ -2.86 ม.รทก.

จังหวัด	สถานที่ตั้งกล้อง	แม่น้ำ/ลุ่มน้ำ	วิกฤติน้ำแล้ง	วิกฤติน้ำท่วม	ระดับน้ำ (ม.รทก.) พ.ศ.2561			สถานการณ์
			ระดับน้อยกว่า	ระดับมากกว่า	11 มี.ค.	12 มี.ค.	13 มี.ค.	
จ.สุโขทัย	สะพานพระเมรุมา อ.เมือง	ยม	42.48	48.59	43.20	43.00	43.00	น้ำปกติ
จ.พิจิตร	สะพานโพทะเล อ.โพทะเล	ยม	22.58	30.63	25.80	25.95	25.90	น้ำปกติ
จ.น่าน	สะพานครน่านพัฒนา อ.เมือง	น่าน	192.17	197.73	N/A	N/A	N/A	น้ำปกติ
จ.อุดรธานี	สถานีห้วยหลวง อ.เมือง	โขง	-	-	N/A	N/A	N/A	น้ำปกติ
จ.เลย	สถานีแม่น้ำเลย อ.เมือง	โขง	-	-	230.25	230.25	230.20	น้ำปกติ
จ.เชียงราย	สถานีห้วยฝาย อ.แม่สาย	แม่สาย/โขง	395.79	396.50	N/A	N/A	N/A	น้ำปกติ
จ.หนองคาย	สง.สวนอุทกหนองคาย อ.เมือง	โขง	157.85	166.70	N/A	N/A	N/A	น้ำปกติ
จ.หนองคาย	วัดทุ่งธาตุ อ.โพนพิสัย	ห้วยหลวง/โขงอีสาน	150.50	159.43	N/A	N/A	N/A	น้ำปกติ
จ.นครพนม	บ้านตาลปากน้ำ อ.ท่าอุเทน	น้ำสงคราม/โขงอีสาน	133.42	141.02	N/A	N/A	N/A	น้ำปกติ
จ.นครพนม	เทศบาล ต.นาแก อ.นาแก	ห้วยน้ำท่า/โขงอีสาน	139.05	142.42	142.83	142.73	142.33	น้ำปกติ
จ.นครราชสีมา	ร.ร.เทศบาล 4 อ.เมือง	ลำตะคอง/มูล	174.60	178.00	N/A	N/A	N/A	น้ำปกติ
จ.บุรีรัมย์	สตึก อ.สตึก	มูล	123.13	128.76	N/A	124.60	124.60	น้ำปกติ
จ.สิงห์บุรี	เขิงสะพานสิงห์บุรี อ.เมือง	เจ้าพระยา	3.45	11.50	2.65	2.70	2.70	น้ำปกติ
จ.อ่างทอง	บ้านยางมณี อ.โพธิ์ทอง	เจ้าพระยา	-	9.11	N/A	N/A	N/A	น้ำปกติ
จ.พระนครศรีอยุธยา	บ้านป้อม อ.พระนครศรีอยุธยา	เจ้าพระยา	-	-	N/A	N/A	N/A	น้ำปกติ
จ.พระนครศรีอยุธยา	อ.เสนา	น้อย/เจ้าพระยา	2.00	5.00	1.60	1.50	1.30	น้ำปกติ
จ.พระนครศรีอยุธยา	สะพานปรีดี อ.พระนครศรีอยุธยา	เจ้าพระยา	-	-	0.10	0.10	-0.05	น้ำปกติ
จ.นครปฐม	สะพานบุรีรัตน์ประชานุวัตร อ.สามพราน	ท่าจีน	-5.59	-0.30	0.88	0.78	0.78	น้ำปกติ
จ.สุพรรณบุรี	สะพานวัดพระรูป อ.เมือง	ท่าจีน	-1.26	2.75	2.00	2.00	1.80	น้ำปกติ
จ.สุพรรณบุรี	สะพานข้ามแม่น้ำท่าจีน อ.สามชุก	ท่าจีน	1.55	5.18	N/A	N/A	N/A	น้ำปกติ
จ.ชัยนาท	สะพานสามง่าม-ท่าโบสถ์ อ.หันคา	ท่าจีน	10.69	12.83	12.27	12.27	12.27	น้ำปกติ
จ.ฉะเชิงเทรา	เขิงสะพานฉะเชิงเทรา อ.เมือง	บางปะกง	-0.01	1.90	1.00	1.00	1.00	น้ำปกติ
จ.จันทบุรี	ตรงข้ามวัดจันทาราม อ.เมือง	จันทบุรี/ชายฝั่งทะเลอ่าวไทย	0.20	3.73	N/A	N/A	N/A	น้ำปกติ
จ.ประจวบคีรีขันธ์	ร.ร.อนุบาลบางสะพาน อ.บางสะพาน	คลองบางสะพาน/ชายฝั่งทะเลตะวันตก	-	3.30	1.15	1.15	1.15	น้ำปกติ
จ.สุราษฎร์ธานี	สภ.จ.สุราษฎร์ธานี อ.เมือง	ตาปี	-	2.28	N/A	N/A	N/A	น้ำปกติ
จ.สงขลา	สถานีอุตะภาคอนล่าง อ.หาดใหญ่	ทะเลสาบสงขลา	-	-	0.60	0.50	0.45	น้ำปกติ
จ.พัทลุง	สถานีคลองตะโหมด อ.ตะโหมด	ทะเลสาบสงขลา	-	-	N/A	N/A	N/A	น้ำปกติ
จ.พัทลุง	สถานีลำปำ อ.เมือง	ทะเลสาบสงขลา	-	-	-0.40	-0.40	-0.40	น้ำปกติ

<http://mekhala.dwr.go.th>

****ม.รทก.** คือ เมตรเทียบกับระดับน้ำทะเลปานกลาง

**** ระดับน้ำทะเลปานกลาง (Mean Sea Level) หรือ ร.ท.ก.** เป็นค่าการวัด ระดับน้ำทะเลขึ้นสูงสุด (High Tide : HT) และลงต่ำสุด (Low Tide : LT) ของแต่ละวันในช่วงระยะเวลาที่กำหนด แล้วนำค่ามาเฉลี่ยเป็นระดับน้ำทะเลปานกลาง สำหรับระยะเวลาที่ทำการรังวัดโดยทั่วไปจะต้องวัดเป็นเวลา ๑๘.๖ ปี ตามวัฏจักรของน้ำ ระดับน้ำทะเลปานกลางของแต่ละบริเวณทั่วโลกอาจจะมีค่าสูงไม่เท่ากัน

ในประเทศไทยใช้เวลาในการวัด ๕ ปี โดยเลือกที่ตำบลเกาะหลัก จังหวัดประจวบคีรีขันธ์ เป็นที่วัด แล้วนำมาหาค่าเฉลี่ย เพื่อใช้เป็นค่าระดับน้ำทะเลปานกลาง ให้มีค่า ๐.๐๐๐ เมตร ทำการถ่ายโยงมายังหมุด BM-A (ซึ่งถือว่าเป็นหมุดหลักฐานหมุดแรกของประเทศไทย) ซึ่งมีค่าระดับน้ำทะเลปานกลาง ๑.๔๘๗๗ เมตร