



# รายงานการเฝ้าระวังติดตามสถานการณ์น้ำ ๒๔ ชั่วโมง

ศูนย์ป้องกันวิกฤติน้ำ กรมทรัพยากรน้ำ กระทรวงทรัพยากรธรรมชาติและสิ่งแวดล้อม

โทรศัพท์ ๐ ๒๒๙๘ ๖๖๓๑ โทรสาร ๐ ๒๒๙๘ ๖๖๒๙

[http:// www.dwr.go.th](http://www.dwr.go.th)

รายงานฉบับที่ ๑๔๔/๒๕๖๑

เวลา ๑๕.๐๐ น.

วันที่ ๑๓ มีนาคม ๒๕๖๑

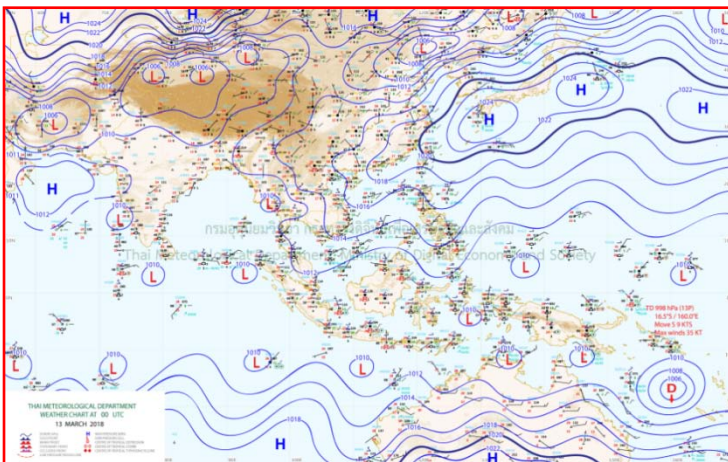
เรื่อง รายงานการเฝ้าระวังติดตามสถานการณ์น้ำ ๒๔ ชั่วโมง

เรียนรมว.ทส. เลขาธิการ รมว.ทส.ปกท.ทส. รอง ปกท.ทส. อทน. รอง อทน. และหน่วยงานที่เกี่ยวข้อง

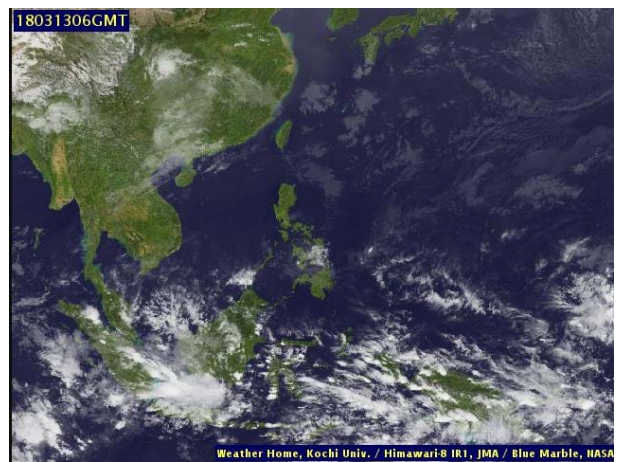
กรมทรัพยากรน้ำขอรายงานการเฝ้าระวังและติดตามสถานการณ์น้ำ ประจำวันที่ ๑๓ มีนาคม ๒๕๖๑ ดังนี้

## ๑. สถานะอากาศ เวลา ๑๒.๐๐ น. (ที่มา: กรมอุตุนิยมวิทยา)

พยากรณ์อากาศ ๒๔ ชั่วโมงข้างหน้า บริเวณประเทศไทยตอนบนจะมีอุณหภูมิสูงขึ้น และมีฝนฟ้าคะนองบางพื้นที่เกิดขึ้นในระยะนี้ สำหรับภาคใต้มีฝนฟ้าคะนองบางแห่ง ส่วนบริเวณอ่าวไทยและทะเลอันดามัน ทะเลมีคลื่นสูงประมาณ ๑ เมตร

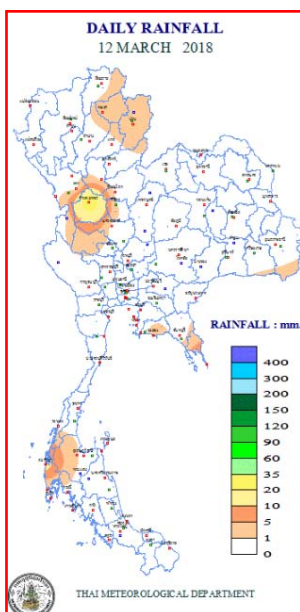


แผนที่อากาศ วันที่ ๑๓ มี.ค. ๒๕๖๑ เวลา ๐๗.๐๐ น.



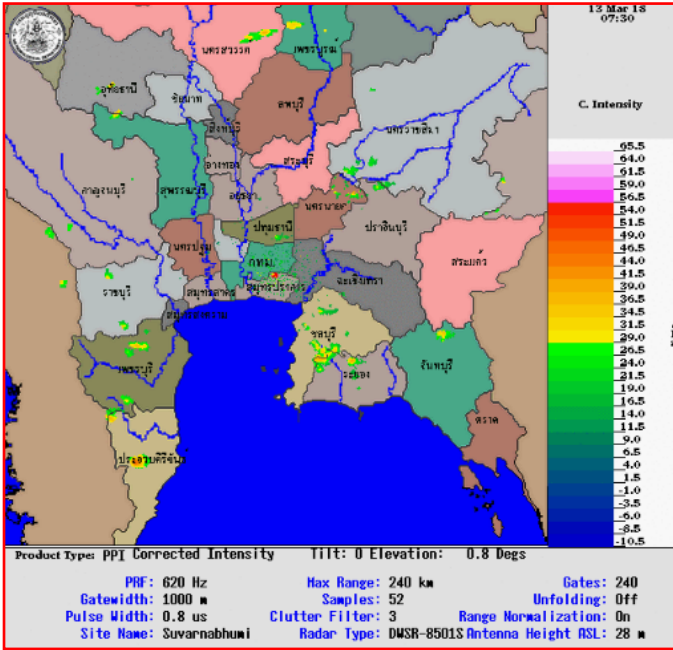
ภาพถ่ายจากดาวเทียม วันที่ ๑๓ มี.ค. ๒๕๖๑ เวลา ๑๓.๐๐ น.

## ๒. ปริมาณฝนสะสม ณ เวลา ๐๗.๐๐ น. (เมื่อวาน) - ๐๗.๐๐ น. (วันนี้) (ที่มา: กรมอุตุนิยมวิทยา)

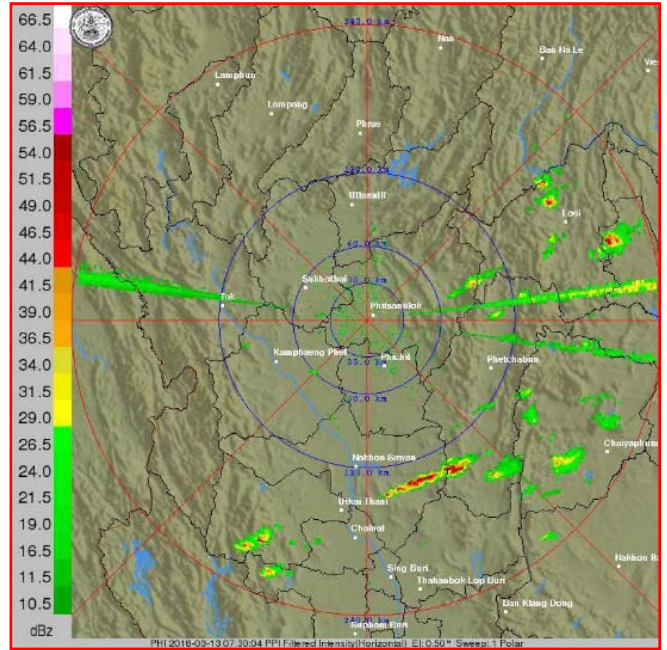


จุดตรวจวัด	ปริมาณฝน (มม.)
จ.กำแพงเพชร	๓๑.๓
จ.พิจิตร (ตะกั่วป่า)	๑๓.๒
จ.ตราด	๑๒.๕
จ.น่าน (ทุ่งช้าง)	๔.๙
จ.ตาก (อุ้มผาง)	๐.๕
จ.เชียงราย	๐.๑

๓.เรดาร์ตรวจอากาศ ณ วันที่ ๑๓ มีนาคม ๒๕๖๑ (ที่มา: กรมอุตุนิยมวิทยา)



สถานีสุวรรณภูมิ เวลา ๑๔.๓๐ น.



สถานีพิษณุโลก เวลา ๑๔.๓๐ น.

จากเรดาร์ตรวจอากาศจะพบว่ามีกุ่มเมฆฝนกระจายบริเวณพื้นที่ภาคกลาง ภาคตะวันออก และภาคเหนือของประเทศไทย

๔.สถานการณ์น้ำในอ่างเก็บน้ำขนาดใหญ่ ณ วันที่ ๑๓ มีนาคม ๒๕๖๑ (ที่มา: กรมชลประทาน)

สภาพน้ำในอ่างเก็บน้ำขนาดใหญ่ปริมาตรน้ำในอ่างฯ ๕๐,๐๗๑ ล้านลบ.ม. คิดเป็นร้อยละ ๗๑ (ปริมาตรน้ำใช้การได้ ๒๖,๕๒๗ ล้าน ลบ.ม. คิดเป็นร้อยละ ๕๗) ปริมาตรน้ำในอ่างฯ เทียบกับปี ๒๕๖๐ (๔๓,๑๙๓ ล้าน ลบ.ม.คิดเป็นร้อยละ ๖๑) มากกว่าปี ๒๕๖๐ จำนวน ๖,๘๗๘ ล้าน ลบ.ม. ปริมาณน้ำไหลลงอ่างฯ จำนวน ๑๕.๖๐ ล้าน ลบ.ม. ปริมาณน้ำระบาย จำนวน ๑๓๕.๓๐ ล้าน ลบ.ม. สามารถรับน้ำได้อีก ๒๐,๗๕๖ ล้านลบ.ม.

อ่างเก็บน้ำ	ปริมาตรน้ำในอ่าง		ปริมาตรน้ำใช้การได้		ปริมาตรน้ำไหลลงอ่าง		ปริมาตรน้ำระบาย		ปริมาตรน้ำรับได้อีก (ล้าน ม. <sup>๓</sup> ) (ความจุที่ รณส- ปริมาตรน้ำ ปัจจุบัน)
	ปริมาตร (ล้าน ม. <sup>๓</sup> )	% น้ำเก็บกัก	ปริมาตร (ล้าน ม. <sup>๓</sup> )	% น้ำใช้การ	วันนี้ (ล้าน ม. <sup>๓</sup> )	เมื่อวาน (ล้าน ม. <sup>๓</sup> )	วันนี้ (ล้าน ม. <sup>๓</sup> )	เมื่อวาน (ล้าน ม. <sup>๓</sup> )	
๑.ภูมิพล	๘,๗๘๖	๖๕	๔,๙๘๖	๕๒	๐.๐๐	๒.๗๑	๒๕.๐๐	๒๕.๐๐	๔,๖๗๖
๒.สิริกิติ์	๖,๓๓๕	๖๗	๓,๔๘๕	๕๒	๒.๕๐	๒.๕๙	๒๕.๐๐	๒๕.๐๔	๔,๑๗๓
๓.จุฬารัตน์	๑๒๒	๗๕	๘๕	๖๗	๑.๐๑	๐.๐๐	๑.๑๕	๐.๓๑	๕๙
๔.อุบลรัตน์	๑,๔๑๓	๕๘	๘๓๒	๔๕	๑.๒๐	๙.๔๕	๘.๐๘	๗.๙๕	๓,๒๒๗
๕.ลำปาง	๑,๒๓๒	๖๒	๑,๑๓๒	๖๐	๐.๐๐	๐.๐๐	๗.๔๘	๖.๘๔	๑,๒๑๘
๖.สิรินธร	๑,๒๖๑	๖๔	๔๒๙	๓๘	๐.๐๐	๐.๐๐	๒.๕๕	๐.๐๐	๗๐๕
๗.ป่าสักชลสิทธิ์	๕๐๒	๕๒	๔๙๙	๕๒	๐.๐๐	๐.๐๐	๒.๖๔	๒.๖๔	๔๕๘
๘.ศรีนครินทร์	๑๔,๙๕๑	๘๔	๔,๖๘๖	๖๓	๕.๕๕	๐.๐๐	๑๑.๑๖	๗.๓๓	๓,๘๑๙
๙.วชิราลงกรณ์	๕,๘๕๙	๖๖	๒,๘๔๗	๔๙	๐.๐๐	๒.๘๕	๑๙.๙๑	๒๓.๐๕	๕,๑๔๑
๑๐.ขุนด่านปราการชล	๑๒๒	๕๕	๑๑๘	๕๔	๐.๐๐	๐.๐๐	๑.๕๒	๑.๕๒	๑๐๓
๑๑.รัชชประภา	๔,๑๙๓	๗๔	๒,๘๔๒	๖๖	๐.๑๕	๑.๖๘	๔.๐๗	๔.๐๙	๑,๙๕๑
๑๒.บางลำภู	๑,๓๕๔	๙๓	๑,๐๗๘	๙๒	๒.๑๖	๓.๒๓	๓.๐๐	๓.๐๓	๒๓๖

**๕. สถานการณ์น้ำในประเทศ ณ วันที่ ๑๐ - ๑๓ มีนาคม ๒๕๖๑ (ที่มา: กรมชลประทาน)**

สถานี	แม่น้ำ	อำเภอ	จังหวัด	ระดับตลิ่ง (ม.รทก.)	ระดับน้ำ (ม.รทก.)				แนวโน้ม	เปรียบเทียบระดับตลิ่ง
					เสาร์	อาทิตย์	จันทร์	อังคาร		
					๑๐ มี.ค.	๑๑ มี.ค.	๑๒ มี.ค.	๑๓ มี.ค.		
P.๑	ปิง	เมือง	เชียงใหม่	๓.๗๐	๑.๔๙	๑.๕๐	๑.๓๕	๑.๔๐	เพิ่มขึ้น	-๒.๓
W.๑C	วัง	เมือง	ลำปาง	๕.๒๐	-๐.๔๐	-๐.๓๘	-๐.๓๓	๐.๓๑	เพิ่มขึ้น	-๔.๘๙
Y.๑๖	ยม	บางระกำ	พิษณุโลก	๗.๒๘	๒.๐๙	๒.๔๐	๒.๔๐	๒.๐๕	ทรงตัว	-๕.๒๓
N.๗A	น่าน	เมือง	พิจิตร	๑๑.๑๘	๓.๔๐	๓.๓๔	๓.๓๔	๓.๒๑	ลดลง	-๗.๙๗
C.๑๓	เจ้าพระยา	สรรพยา	ชัยนาท	๑๖.๓๔	๖.๑๐	๖.๑๒	๖.๒๐	๖.๒๒	เพิ่มขึ้น	-๑๐.๑๒
M.๖A	มูล	สตึก	บุรีรัมย์	๖.๐๐	๐.๒๙	๐.๒๘	๐.๒๘	๐.๒๘	ทรงตัว	-๕.๗๒
M.๗	มูล	เมือง	อุบลราชธานี	๗.๐๐	๑.๗๔	๑.๗๓	๑.๗๑	๑.๖๙	ลดลง	-๕.๓๑
M.๑๙๑	ลำตะคอง	เมือง	นครราชสีมา	๓.๐๐	๐.๘๒	๐.๘๗	๑.๐๕	๑.๐๕	ทรงตัว	-๑.๙๕
M.๒๖A	ลำชี	กระสัง	บุรีรัมย์	๙.๐๐	๑.๑๘	๑.๑๘	๑.๑๘	๑.๑๒	ลดลง	-๗.๘๘
M.๖๙	ลำเขbek	ตระการทิฆล	อุบลราชธานี	๗.๓๐	๔.๖๒	๔.๖๐	๔.๕๙	๔.๕๙	ทรงตัว	-๒.๗๑
X.๖๔	คลองท่าแฉะ	ท่าแฉะ	ชุมพร	๑๗.๑๓	๗.๗๖	๗.๖๗	๗.๖๗	๗.๖๗	ทรงตัว	-๙.๔๖
X.๑๔๙	คลองกลาย	นบพิตำ	นครศรีธรรมราช	๓๓.๙๖	๒๙.๐๓	๒๙.๑๒	๒๙.๐๗	๒๙.๐๕	ลดลง	-๔.๙๑
X.๒๗๔	แม่น้ำโก-ลก	แว้ง	นราธิวาส	๒๔.๑๘	๑๘.๗๔	๑๘.๖๒	๑๘.๕๘	๑๘.๕๘	ทรงตัว	-๕.๖
X.๓๗A	แม่น้ำตาปี	พระแสง	สุราษฎร์ธานี	๑๐.๗๖	๔.๙๕	๔.๙๓	๔.๙๑	๔.๙๗	เพิ่มขึ้น	-๕.๗๙

\*\*\* ยังไม่ได้รับรายงาน

**สถานการณ์น้ำในพื้นที่ลุ่มน้ำโขง ณ วันที่ ๑๒ มีนาคม ๒๕๖๑ (ที่มา: Mekong River Commission (MRC))**

สถานี	ปริมาณฝน ๒๔ ชม. (มม)	ระดับอ้างอิง (ม.รทก.)	ระดับตลิ่ง (ม.)	ระดับน้ำ (ม.) ๑๒ มี.ค.	เปรียบเทียบระดับตลิ่ง	ระดับน้ำคาดการณ์ (ม.)			แนวโน้ม
						๑๓ มี.ค.	๑๔ มี.ค.	๑๕ มี.ค.	
อ.เชียงแสน จ.เชียงราย	๐.๐	๓๕๗.๑๑๐	๑๒.๘๐	๒.๐๑	-๑๐.๗๙	๒.๑๑	๒.๑๒	๒.๑๑	เพิ่มขึ้น
อ.เชียงคาน จ.เลย	๐.๐	๑๙๔.๑๑๘	๑๖.๐๐	๔.๔๔	-๑๑.๕๖	๔.๒๔	๔.๐๗	๓.๙๐	ลดลง
อ.เมือง จ.หนองคาย	๐.๐	๑๕๓.๖๔๘	๑๒.๒๐	๑.๗๐	-๑๐.๕๐	๑.๖๗	๑.๕๕	๑.๕๐	ลดลง
อ.เมือง จ.นครพนม	๐.๐	๑๓๐.๙๖๑	๑๒.๐๐	๑.๗๘	-๑๐.๒๒	๑.๖๘	๑.๕๘	๑.๕๒	ลดลง
อ.เมือง จ.มุกดาหาร	๐.๐	๑๒๔.๒๑๙	๑๒.๕๐	๒.๑๑	-๑๐.๓๙	๒.๐๐	๑.๙๐	๑.๘๕	ลดลง
อ.โขงเจียม อุบลราชธานี	๐.๐	๘๙.๐๓๐	๑๔.๕๐	๒.๓๙	-๑๒.๑๑	๒.๓๐	๒.๒๐	๒.๑๕	ลดลง

**๖. สถานการณ์เตือนภัย Early Warning ณ วันที่ ๑๓ มีนาคม ๒๕๖๑ (ที่มา: สำนักวิจัย พัฒนาและอุทกวิทยา กรมทรัพยากรน้ำ) [เวลา ๐๘.๐๐ น. - ๑๕.๐๐ น.(วันนี้)]**

การแจ้งเตือน	สถานี	การแจ้งเตือน
เตือนสีแดง (อพยพ)	-	-
เตือนสีเหลือง (เตือนภัย)	-	-
เตือนสีเขียว (เฝ้าระวัง)	-	-

**๗. สถานการณ์ธรณีพิบัติภัย ณ วันที่ ๑๓ มีนาคม ๒๕๖๑ (ที่มา : กรมทรัพยากรธรณี)**

ไม่มีสถานการณ์ธรณีพิบัติภัย

**๘. เหตุการณ์วิกฤตน้ำปัจจุบัน ณ วันที่ ๑๓ มีนาคม ๒๕๖๑ [เวลา ๐๘.๐๐ น. - ๑๕.๐๐ น.(วันนี้)]**

ไม่มีเหตุการณ์วิกฤตน้ำ

### ๙.สถานการณ์อุทกภัย ณ วันที่ ๑๓ มีนาคม ๒๕๖๑(ที่มา :กรมป้องกันและบรรเทาสาธารณภัย)

ไม่มีสถานการณ์

### ๑๐. การคาดหมายลักษณะอากาศ ๗ วันข้างหน้า (ระหว่างวันที่ ๑๓ - ๑๙ มีนาคม ๒๕๖๑)

การคาดหมายลักษณะ ในช่วงวันที่ ๑๓-๑๕ มี.ค.ประเทศไทยตอนบนมีอุณหภูมิสูงขึ้นกับมีอากาศร้อนและมีฟ้าหลัวในตอนกลางวัน โดยมีฝนฟ้าคะนองบางแห่งบริเวณภาคเหนือ ภาคตะวันออกเฉียงเหนือตอนบน ภาคตะวันออก ส่วนภาคใต้มีฝนลดลงและคลื่นลมมีกำลังอ่อนลง

ในช่วงวันที่ ๑๖-๑๙ มี.ค. ประเทศไทยตอนบนมีอากาศร้อนกับมีฟ้าหลัวในตอนกลางวัน โดยมีฝนฟ้าคะนองบางแห่งบริเวณภาคตะวันออกเฉียงเหนือตอนล่าง ภาคกลางตอนล่าง ภาคตะวันออก และภาคใต้

### ๑๑.การช่วยเหลือเพื่อบรรเทาสถานการณ์อุทกภัย (กรมทรัพยากรน้ำ)

สรุปการสูบน้ำ และบริการน้ำดื่ม เพื่อช่วยเหลือสถานการณ์ ภัยแล้งและอุทกภัย ตั้งแต่ ๓ มกราคม - ๗ มีนาคม พ.ศ. ๒๕๖๑

หน่วย งาน	จังหวัด	ปริมาณสูบน้ำ (ลบ.ม.)	ปริมาณแจกจ่าย น้ำ (ลิตร)	ประโยชน์ที่ได้รับ		
				อุปโภค-บริโภค		
				ครัวเรือน	ประชากร	พื้นที่
ภาค ๓	อุดรธานี	๑๖๖,๓๐๐	-	๕๕๐	๑,๕๐๐	๓๕๐
	สกลนคร	๕๑๖,๐๐๐	-	๑,๑๕๒	๔,๐๙๗	๑,๓๕๐
	นครพนม	๑๗๙,๗๐๐	-	๕๙๘	๓,๙๐๐	๒๕๙
ภาค ๔	มหาสารคาม	๔๔๕,๑๔๐	-	๑๓๕	๕๔๖	-
	ขอนแก่น	๗๔๓,๖๔๐	-	๘๓๘	๔,๐๘๖	-
ภาค ๖	ปราจีนบุรี	๑,๐๖๗,๒๐๐	-	๒,๒๕๑	๖,๘๒๐	๑,๖๕๐
		๓,๑๑๗,๙๘๐	-	๕,๕๒๔	๒๐,๙๔๙	๓,๖๐๙

จึงเรียนมาเพื่อโปรดทราบ

นายวรศาสน์ อภัยพงษ์  
อธิบดีกรมทรัพยากรน้ำ