



รายงานสถานการณ์น้ำ  
ศูนย์ป้องกันวิกฤติน้ำ กรมทรัพยากรน้ำ  
วันพฤหัสบดีที่ ๑๕ มีนาคม ๒๕๖๑

**สภาวะอากาศ** บริเวณประเทศไทยตอนบนจะมีอุณหภูมิสูงขึ้น และมีฝนฟ้าคะนองบางพื้นที่เกิดขึ้นในระยะนี้ สำหรับภาคใต้มีฝนฟ้าคะนองบางแห่ง และคลื่นลมบริเวณอ่าวไทยและทะเลอันดามัน มีคลื่นสูงประมาณ ๑ เมตร



**สถานการณ์น้ำ**

กรมอุตุนิยมวิทยา เผยไทยตอนบน'อุณหภูมิสูงขึ้น 'ภาคใต้มีฝน-กทม.ร้อนสุด ๓๖ องศา

**สถานการณ์น้ำต่างประเทศ**

**การช่วยเหลือ**

จ.ประจวบคีรีขันธ์ ปร.ประจวบฯเตรียมรับมือภัยแล้งชุดบ่อบาดาล

(หมายเหตุ ข้อมูลข่าวจาก เติลินิวส์ ไอ เอ็น เอ็น )

**สถานการณ์น้ำ**

ระดับน้ำในแม่น้ำโขง : MRC: Mekong River Commission ณ วันที่ ๔ มีนาคม ๒๕๖๑

สถานี	ระดับตลิ่ง	ระดับน้ำ ๔ มี.ค. ๖๑	ระดับน้ำ ๑๒ มี.ค.๖๑	+สูงกว่าตลิ่ง -ต่ำกว่าตลิ่ง	แนวโน้ม
อ.เชียงแสน จ.เชียงราย	๑๒.๘๐	๒.๖๐	๒.๐๑	-๑๐.๗๙	เพิ่มขึ้น
อ.เชียงคาน จ.เลย	๑๖.๐๐	๕.๑๖	๔.๔๔	-๑๑.๕๖	ลดลง
อ.เมือง จ.หนองคาย	๑๒.๒๐	๑.๘๒	๑.๗๐	-๑๐.๕๐	ลดลง
อ.เมือง จ.นครพนม	๑๒.๐๐	๑.๔๕	๑.๗๘	-๑๐.๒๒	ลดลง
อ.เมือง จ.มุกดาหาร	๑๒.๕๐	๑.๙๐	๒.๑๑	-๑๐.๓๙	ลดลง
อ.โขงเจียม จ.อุบลราชธานี	๑๔.๕๐	๒.๑๑	๒.๓๙	-๑๒.๑๑	ลดลง

หมายเหตุ : ระดับ (รสม.) ข้อมูลจาก <http://www.dwr.go.th/>

**ระดับน้ำ-ลุ่มน้ำเสาบสงขลา** ลุ่มน้ำทะเลสาบสงขลา ปัจจุบันสถานการณ์น้ำในลำน้ำส่วนใหญ่มีแนวโน้มลดลง(ข้อมูลวันที่ ๑๓ มี.ค.๒๕๖๑ ที่มา กรมทรัพยากรน้ำ) สถานีคลองอู่ตะเภาตอนบน อ.สะเดา จ.สงขลา สถานีคลองอู่ตะเภาตอนล่าง อ.หาดใหญ่ จ.สงขลา สถานีคลองรัตภูมิ อ.รัตภูมิ จ.สงขลา สถานีคลองตะโหมด อ.ตะโหมด จ.พัทลุง สถานีคลองนาท่อม อ.เมือง จ.พัทลุง สถานีคลองท่าแนะ อ.ศรีบรรพต จ.พัทลุง วัดปริมาณน้ำได้ ๑๒.๘๔ ๐.๔๒ ๑๓.๕๔ ๒๒.๐๑ ๒๐.๒๖ และ ๓๔.๒๖ ลบม./วินาที

สถานีตรวจวัดระดับน้ำ (CCTV) ณ วันที่ ๑๔ มีนาคม ๒๕๖๑ การตรวจวัดระดับน้ำจากกล้อง (CCTV) ระดับน้ำส่วนใหญ่ อยู่ในเกณฑ์ปกติ

จังหวัด	สถานที่ตั้งกล้อง	แม่น้ำ/ลำน้ำ	วิกฤติ	วิกฤติ	ระดับน้ำ (ม.รทก.)			สถานการณ์	หมายเหตุ
			น้ำแล้ง	น้ำท่วม	พ.ศ.2560				
			ระดับน้อยกว่า	ระดับมากกว่า	12 มี.ค.	13 มี.ค.	14 มี.ค.		
จ.สุโขทัย	สะพานพระเมเย์ อ.เมือง	ยม	42.48	48.59	43.00	43.00	43.00	น้ำปกติ	↔
จ.พิจิตร	สะพานโพทะเล อ.โพทะเล	ยม	22.58	30.63	25.95	25.90	26.00	น้ำปกติ	↑
จ.น่าน	สะพานนครน่านพัฒนา อ.เมือง	น่าน	192.17	197.73	N/A	N/A	N/A	น้ำปกติ	↔
จ.อุดรธานี	สถานีห้วยหลวง อ.เมือง	โขง	-	-	N/A	N/A	N/A	น้ำปกติ	↔
จ.เลย	สถานีแม่น้ำเลย อ.เมือง	โขง	-	-	230.25	230.20	230.15	น้ำปกติ	↓
จ.เชียงราย	สถานีห้วยฝ้าย อ.แม่สาย	แม่สาย/โขง	395.79	396.50	N/A	N/A	N/A	น้ำปกติ	↔
จ.หนองคาย	สูง.ส่วนอุทกหนองคาย อ.เมือง	โขง	157.85	166.70	N/A	N/A	N/A	น้ำปกติ	↔
จ.หนองคาย	วัดทุ่งธาตุ อ.โพนพิสัย	ห้วยหลวง/โขงอีสาน	150.50	159.43	N/A	N/A	N/A	น้ำปกติ	↔
จ.นครพนม	บ้านตาลปากน้ำ อ.ท่าอุเทน	น้ำสงคราม/โขงอีสาน	133.42	141.02	N/A	N/A	N/A	น้ำปกติ	↔
จ.นครพนม	เทศบาล ต.นาแก อ.นาแก	ห้วยน้ำก่ำ/โขงอีสาน	139.05	142.42	142.73	142.33	142.33	น้ำปกติ	↔
จ.นครราชสีมา	ร.ร.เทศบาล 4 อ.เมือง	ลำตะคอง/มูล	174.60	178.00	N/A	N/A	N/A	น้ำปกติ	↔
จ.บุรีรัมย์	สตึก อ.สตึก	มูล	123.13	128.76	124.60	124.60	124.60	น้ำปกติ	↔
จ.สิงห์บุรี	เชิงสะพานสิงห์บุรี อ.เมือง	เจ้าพระยา	3.45	11.50	2.70	2.70	2.70	น้ำปกติ	↔
จ.อ่างทอง	บ้านยางมณี อ.โพธิ์ทอง	เจ้าพระยา	-	9.11	N/A	N/A	N/A	น้ำปกติ	↔
จ. พระนครศรีอยุธยา	บ้านป้อม อ.พระนครศรีอยุธยา	เจ้าพระยา	-	-	N/A	N/A	N/A	น้ำปกติ	↔
จ. พระนครศรีอยุธยา	อ.เสนา	น้อย/เจ้าพระยา	2.00	5.00	1.50	1.30	1.40	น้ำปกติ	↑
จ. พระนครศรีอยุธยา	สะพานเปรี๊ยะ อ.พระนครศรีอยุธยา	เจ้าพระยา	-	-	0.10	-0.05	0.00	น้ำปกติ	↑
จ.นครปฐม	สะพานบุรีรัตน์ระฆังวัดน์ อ.สามพราน	ท่าจีน	-5.59	-0.30	0.78	0.78	0.78	น้ำปกติ	↔
จ.สุพรรณบุรี	สะพานวัดพระรูป อ.เมือง	ท่าจีน	-1.26	2.75	2.00	1.80	1.60	น้ำปกติ	↓
จ.สุพรรณบุรี	สะพานข้ามแม่น้ำท่าจีน อ.สามชุก	ท่าจีน	1.55	5.18	N/A	N/A	N/A	น้ำปกติ	↔
จ.ชัยนาท	สะพานสามง่าม-ท่าโสมสดี อ.หันคา	ท่าจีน	10.69	12.83	12.27	12.27	12.22	น้ำปกติ	↓
จ.ฉะเชิงเทรา	เชิงสะพานฉะเชิงเทรา อ.เมือง	บางปะกง	-0.01	1.90	1.00	1.00	1.00	น้ำปกติ	↔
จ.จันทบุรี	ตรงข้ามวัดสุนทราราม อ.เมือง	คลองเขื่อน/แม่น้ำจันทบุรี	0.20	3.73	N/A	N/A	N/A	น้ำปกติ	↔
จ.ประจวบคีรีขันธ์	ร.ร.อนุบาลบางสะพาน อ.บางสะพาน	คลองบางสะพาน/ชายฝั่งทะเลตะวันตก	-	3.30	1.15	1.15	1.15	น้ำปกติ	↔
จ.สุราษฎร์ธานี	สุท.สุราษฎร์ธานี อ.เมือง	ตาปี	-	2.28	N/A	N/A	N/A	น้ำปกติ	↔
จ.สงขลา	สถานีคลองอู่ตะเภาตอนล่าง อ.หาดใหญ่	ทะเลสาบสงขลา	-	-	0.50	0.45	0.40	น้ำปกติ	↓
จ.พัทลุง	สถานีคลองตะโหมด อ.ตะโหมด	ทะเลสาบสงขลา	-	-	N/A	N/A	N/A	น้ำปกติ	↔
จ.พัทลุง	สถานีลำปำ อ.เมือง	ทะเลสาบสงขลา	-	-	-0.40	-0.40	-0.40	น้ำปกติ	↔

\*\*ม.รทก. คือ เมตรเทียบกับระดับน้ำทะเลปานกลาง

\*\*\* ระดับน้ำทะเลปานกลาง (Mean Sea Level) หรือ ร.ทก. เป็นค่าการวัด ระดับน้ำทะเลขึ้นสูงสุด (High Tide : HT) และลงต่ำสุด (Low Tide : LT) ของแต่ละวัน ในช่วงระยะเวลาที่กำหนด แล้วนำค่าเฉลี่ยเป็นระดับน้ำทะเลปานกลาง สำหรับระยะเวลาที่ทำการรังวัดโดยทั่วไปจะต้องวัดเป็นเวลา ๑๘.๖ ปี ตามวัฏจักรของน้ำ ระดับน้ำทะเลปานกลางของแต่ละบริเวณทั่วโลกอาจมีความสูงไม่เท่ากัน

ในประเทศไทยใช้เวลาในการวัด ๕ ปี โดยเลือกที่ตำบลเกาะหลัก จังหวัดประจวบคีรีขันธ์ เป็นที่วัด แล้วนำมาหาค่าเฉลี่ย เพื่อใช้เป็นค่าระดับน้ำทะเลปานกลาง ให้มีค่า ๐.๐๐๐ เมตร ทำการถ่ายโยงมายังหมุด BM-A (ซึ่งถือว่าเป็นหมุดหลักฐานหมุดแรกประเทศไทย) ซึ่งมีค่าระดับน้ำทะเลปานกลาง ๑.๔๔๗๗ เมตร

\*N/A คือ อ่านค่าระดับจากไม้วัดระดับ (Staff) ไม่ได้ / ไม้วัดระดับ (Staff) ชำรุด

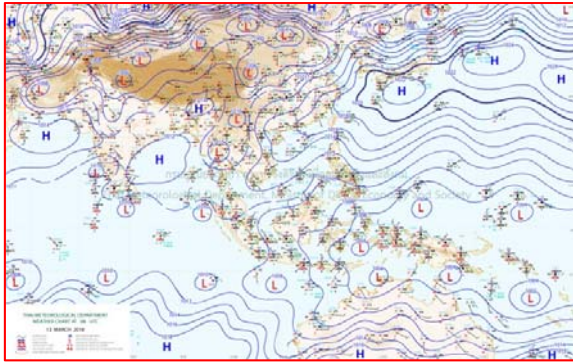


ปริมาณน้ำฝนสูงสุด (มม.)

จังหวัด	๙ มี.ค.๖๑	๑๐ มี.ค.๖๑	๑๑ มี.ค.๖๑	๑๒ มี.ค.๖๑	๑๓ มี.ค.๖๑
จ.แม่ฮ่องสอน			๐.๑	-	-
จ.เชียงราย			-	๐.๑	๑๐.๐
จ.เชียงใหม่			๑๓.๐	๐.๖	๒.๔
จ.พะเยา			๑๒.๘	๒.๐	-
จ.น่าน			๓.๕	๒๒.๖	-
จ.ลำพูน			-	-	-
จ.ลำปาง			๐.๑	-	-
จ.แพร่			-	-	-
จ.อุตรดิตถ์			-	-	-
จ.สุโขทัย			-	-	-
จ.ตาก			-	๐.๕	-
จ.พิษณุโลก			-	-	-
จ.เพชรบูรณ์			-	-	๑๗.๓
จ.กำแพงเพชร			-	๕๑.๑	-
จ.พิจิตร			-	๑.๔	-
จ.หนองคาย			-	-	-
จ.เลย			-	-	๑๓.๘
จ.อุดรธานี			-	-	๙.๕
จ.หนองบัวลำภู			-	-	๓๐.๐
จ.นครพนม.			-	-	๒๗.๕
จ.สกลนคร			-	-	๙.๐
จ.มุกดาหาร			-	-	๒๐.๕
จ.ขอนแก่น			-	-	๑๔.๘
จ.มหาสารคาม			-	-	๓.๑
จ.กาฬสินธุ์			-	-	๒๕.๐
จ.ร้อยเอ็ด			-	-	-
จ.ชัยภูมิ			-	-	๘.๐
จ.อุบลราชธานี			-	-	-
จ.อำนาจเจริญ			-	-	-
จ.ยโสธร			-	-	-
จ.สุรินทร์			-	-	-
จ.นครราชสีมา			-	-	๑๔.๕
จ.บุรีรัมย์			-	-	-
จ.ศรีสะเกษ			-	-	-

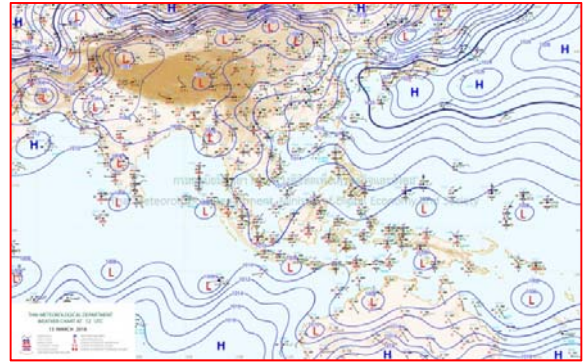


# แผนที่อากาศ



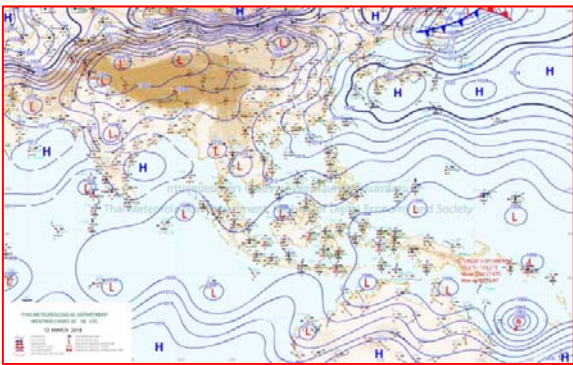
๑๓ มี.ค.๖๑ เวลา ๑๓:๐๐ น.

๑



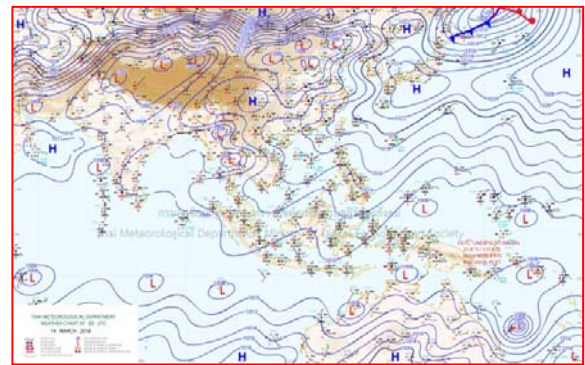
๑๓ มี.ค.๖๑ เวลา ๑๙:๐๐ น.

๒



๑๔ มี.ค.๖๑ เวลา ๑:๐๐ น.

๓



๑๔ มี.ค.๖๑ เวลา ๗:๐๐ น.

๔



รายงานปริมาณน้ำฝนจากกรมอุตุนิยมวิทยา

วันที่ 14 มีนาคม 2561

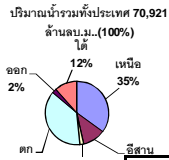
รายงานฝน เวลา 07.00 น. ของวันที่ 13 มีนาคม 2561

สถานีอุตุนิยมวิทยา					ปริมาณน้ำฝน24 ชม.(mm)	ปริมาณน้ำฝนสะสม(mm.)								
<b>ภาคเหนือ</b>					สูงสุด ของประเทศ	17.3	459.5	<b>ภาคใต้ฝั่งตะวันออก</b>						
สถานีอุตุนิยมวิทยา	ปริมาณน้ำฝน24 ชม.(mm)	ปริมาณน้ำฝนสะสม(mm.)	ปริมาณฝนมี.ค. (mm.)	สถานะฝนสะสมปัจจุบันเทียบกับค่าเฉลี่ย 30 ปี	สูงสุด ของภาคเหนือ	17.3	101.0	สถานีอุตุนิยมวิทยา	ปริมาณน้ำฝน24 ชม.(mm)	ปริมาณน้ำฝนสะสม(mm.)	ปริมาณฝนมี.ค. (mm.)	สถานะฝนสะสมปัจจุบันเทียบกับค่าเฉลี่ย 30 ปี		
					สูงสุด ของภาคกลาง	0.2	386.4						สูงสุด ของภาคตะวันออกเฉียงเหนือ	14.5
แม่ฮ่องสอน	ไม่มีฝน	6.5	16.8	ต่ำกว่า	สูงสุด ของภาคตะวันออก	14.2	321.3	เพชรบุรี	ไม่มีฝน	93.3	33.1	สูงกว่า		
ดอยอ่างขาง	2.4	32.8	***	***	สูงสุด ของภาคใต้ฝั่งตะวันออก	2.6	459.5	หนองพลับ สกษ.	2.6	103.2	27.5	สูงกว่า		
เชียงใหม่	7.0	22.5	28.2	ต่ำกว่า	สูงสุด ของภาคใต้ฝั่งตะวันตก	7.1	423.8	หัวหิน	-	91.1	53.9	สูงกว่า		
เชียงใหม่ สกษ.	2.1	28.6	35.3	ต่ำกว่า	<b>ภาคตะวันออกเฉียงเหนือ</b>				ประจวบคีรีขันธ์	-	112.4	71.8	ต่ำกว่า	
ทุ่งช้าง	ไม่มีฝน	53.5	46.2	ต่ำกว่า	สถานีอุตุนิยมวิทยา	ปริมาณน้ำฝน24 ชม.(mm)	ปริมาณน้ำฝนสะสม(mm.)	ปริมาณฝนมี.ค. (mm.)	สถานะฝนสะสมปัจจุบันเทียบกับค่าเฉลี่ย 30 ปี	ชุมพร	-	159.0	97.2	ต่ำกว่า
พะเยา	ไม่มีฝน	33.0	30.2	สูงกว่า						สวี สกษ.	ไม่มีฝน	262.6	42.3	สูงกว่า
ห้วยฝาง	ไม่มีฝน	60.5	33.5	สูงกว่า	เลย สกษ.	3.6	54.9	35.6	สูงกว่า	เกาะสมุย	ไม่มีฝน	309.1	80.8	สูงกว่า
เด่น	ไม่มีฝน	27.1	18.8	สูงกว่า	หนองคาย	-	26.0	39.8	ต่ำกว่า	นครศรีธรรมราช	ไม่มีฝน	255.5	89.7	สูงกว่า
แม่สะเรียง	ไม่มีฝน	0.4	14.2	ต่ำกว่า	เลย	0.2	46.4	39.3	สูงกว่า	นครศรีธรรมราช สกษ.	ไม่มีฝน	346.8	35.5	สูงกว่า
แม่ใจ สกษ.	-	-	19.0	ต่ำกว่า	อุดรธานี	-	18.7	49.7	ต่ำกว่า	สุราษฎร์ธานี สกษ.	ไม่มีฝน	96.2	51.0	ต่ำกว่า
เชียงใหม่	ไม่มีฝน	8.7	17.8	ต่ำกว่า	สกลนคร สกษ.	-	49.0	44.1	สูงกว่า	พระแสง สอท.	ไม่มีฝน	148.7	102.7	สูงกว่า
ลำปาง	-	39.0	22.8	สูงกว่า	สกลนคร	0.4	72.0	57.5	สูงกว่า	ฉวาง	ไม่มีฝน	237.3	116.9	สูงกว่า
ลำพูน	ไม่มีฝน	0.4	13.1	ต่ำกว่า	นครพนม	4.0	47.9	60.1	ต่ำกว่า	พิทลุง สกษ.	ไม่มีฝน	459.5	79.7	สูงกว่า
แพร่	ไม่มีฝน	101.0	27.6	สูงกว่า	นครพนม สกษ.	6.4	96.6	43.1	สูงกว่า	สงขลา	-	295.1	59.7	สูงกว่า
น่าน	ฝนเล็กน้อย	33.4	32.7	สูงกว่า	หนองบัวลำภู	2.7	67.7	***	***	หาดใหญ่	ไม่มีฝน	143.4	75.1	ต่ำกว่า
น่าน สกษ.	ไม่มีฝน	45.4	34.3	สูงกว่า	ขอนแก่น	14.5	20.9	42.1	ต่ำกว่า	ดอนขันธ์ สกษ.	ไม่มีฝน	276.0	35.7	สูงกว่า
ลำปาง สกษ.	ไม่มีฝน	20.0	8.2	สูงกว่า	มหาสารคาม	3.1	12.3	51.8	ต่ำกว่า	สะเดา	ไม่มีฝน	77.7	91.2	ต่ำกว่า
อุดรดิตถ์	ไม่มีฝน	19.3	23.4	ต่ำกว่า	มุกดาหาร	2.6	61.4	38.8	สูงกว่า	ปัตตานี	ไม่มีฝน	233.2	49.4	สูงกว่า
สุโขทัย	ไม่มีฝน	48.3	16.6	สูงกว่า	กาฬสินธุ์	0.8	27.2	47.1	ต่ำกว่า	ยะลา สกษ.	ไม่มีฝน	210.3	***	***
ศรีสำโรง สกษ.	-	34.6	24.9	สูงกว่า	กาฬสินธุ์	0.8	27.2	47.1	ต่ำกว่า	นราธิวาส	-	404.3	117.4	สูงกว่า
นลัมสีก	14.3	74.5	43.8	สูงกว่า	ชัยภูมิ	-	3.1	51.3	ต่ำกว่า	<b>ภาคใต้ฝั่งตะวันตก</b>				
แม่สอด	ไม่มีฝน	5.4	15.5	ต่ำกว่า	ร้อยเอ็ด สกษ.	ไม่มีฝน	9.9	42.0	ต่ำกว่า	สถานีอุตุนิยมวิทยา	ปริมาณน้ำฝน24 ชม.(mm)	ปริมาณน้ำฝนสะสม(mm.)	ปริมาณฝนมี.ค. (mm.)	สถานะฝนสะสมปัจจุบันเทียบกับค่าเฉลี่ย 30 ปี
ตาก	ไม่มีฝน	29.2	12.1	สูงกว่า	ร้อยเอ็ด	ไม่มีฝน	11.4	41.2	ต่ำกว่า					
เชียงใหม่	-	7.6	21.8	ต่ำกว่า	ร้อยเอ็ด	ไม่มีฝน	11.4	41.2	ต่ำกว่า	ตะกั่วป่า	ไม่มีฝน	423.80	67.90	สูงกว่า
พิษณุโลก	ไม่มีฝน	39.3	26.7	สูงกว่า	อุบลราชธานี (ศูนย์)	ไม่มีฝน	15.4	30.5	ต่ำกว่า	กระบี่	ไม่มีฝน	384.40	98.30	สูงกว่า
เพชรบูรณ์	9.3	90.3	47.9	สูงกว่า	อุบลราชธานี สกษ.	ไม่มีฝน	4.6	26.5	ต่ำกว่า	ภูเก็ต	ไม่มีฝน	187.00	73.50	สูงกว่า
กำแพงเพชร	ไม่มีฝน	82.5	36.7	สูงกว่า	ศรีสะเกษ	ไม่มีฝน	13.6	43.5	ต่ำกว่า	ภูเก็ต (ศูนย์)	1.1	367.10	100.30	สูงกว่า
อุ้มผาง	ไม่มีฝน	65.4	47.9	สูงกว่า	ท่าตูม	-	1.6	44.2	ต่ำกว่า	เกาะลันตา	-	178.20	60.30	สูงกว่า
พิจิตร สกษ.	ไม่มีฝน	41.1	20.9	สูงกว่า	นครราชสีมา	ไม่มีฝน	81.1	37.1	สูงกว่า	ตรัง	ไม่มีฝน	152.00	83.40	สูงกว่า
ดอยมเขล สกษ.	ไม่มีฝน	22.4	15.2	สูงกว่า	สุรินทร์	ไม่มีฝน	40.4	45.6	สูงกว่า	สตูล	ไม่มีฝน	92.50	122.00	สูงกว่า
วิเชียรบุรี	17.3	68.8	50.6	สูงกว่า	สุรินทร์ สกษ.	-	24.0	30.4	ต่ำกว่า	<b>สรุปปริมาณฝนมาก</b>				
<b>ภาคกลาง</b>					ไซคชัย	ไม่มีฝน	44.2	37.5	สูงกว่า	สถานีอุตุนิยมวิทยา	ปริมาณน้ำฝน24 ชม.(mm)	ปริมาณน้ำฝนสะสม(mm.)	ปริมาณฝนมี.ค. (mm.)	สถานะฝนสะสมปัจจุบันเทียบกับค่าเฉลี่ย 30 ปี
สถานีอุตุนิยมวิทยา	ปริมาณน้ำฝน24 ชม.(mm)	ปริมาณน้ำฝนสะสม(mm.)	ปริมาณฝนมี.ค. (mm.)	สถานะฝนสะสมปัจจุบันเทียบกับค่าเฉลี่ย 30 ปี	ปากช่อง สกษ.	ไม่มีฝน	105.7	69.3	สูงกว่า	1	วิเชียรบุรี	17.3	68.8	
					นางรอง	ไม่มีฝน	46.8	47.9	สูงกว่า	2	ขอนแก่น	14.5	20.9	
นครสวรรค์	ไม่มีฝน	44.2	33.1	สูงกว่า	บุรีรัมย์	ไม่มีฝน	22.1	44.6	ต่ำกว่า	3	หล่มสัก	14.3	74.5	
ตากฟ้า สกษ.	ไม่มีฝน	169.0	28.1	สูงกว่า	<b>ภาคตะวันออก</b>				4	จันทบุรี	14.2	120.3		
ชัยนาท สกษ.	0.2	24.9	22.5	ต่ำกว่า	สถานีอุตุนิยมวิทยา	ปริมาณน้ำฝน24 ชม.(mm)	ปริมาณน้ำฝนสะสม(mm.)	ปริมาณฝนมี.ค. (mm.)	สถานะฝนสะสมปัจจุบันเทียบกับค่าเฉลี่ย 30 ปี	5	เพชรบูรณ์	9.3	90.3	
อุทัยธานี	ไม่มีฝน	36.4	43.5	ต่ำกว่า						นครนายก	ไม่มีฝน	136.0	***	***
พระนครศรีอยุธยา	ไม่มีฝน	47.1	***	***	ปราจีนบุรี	ไม่มีฝน	190.2	49.9	สูงกว่า	ฝนสะสมสูงสุด	พิทลุง สกษ.	ไม่มีฝน	459.5	
บัวชุม	ไม่มีฝน	136.2	45.8	สูงกว่า	กบินทร์บุรี	ไม่มีฝน	321.3	51.5	สูงกว่า	<b>ศูนย์ป้องกันวิกฤตน้ำ กรมทรัพยากรน้ำ</b>				
ปทุมธานี สกษ.	ไม่มีฝน	174.0	64.0	สูงกว่า	สระแก้ว	ไม่มีฝน	171.6	55.7	สูงกว่า	<b>ศูนย์เขมขลา</b>				
สมุทรปราการ สกษ.	ไม่มีฝน	195.8	***	***	ฉะเชิงเทรา	ไม่มีฝน	257.0	70.9	สูงกว่า					
ทองผาภูมิ	ไม่มีฝน	20.0	46.4	ต่ำกว่า	ชลบุรี	ไม่มีฝน	79.7	47.5	สูงกว่า					
สุพรรณบุรี	-	5.7	18.9	ต่ำกว่า	เกาะสีชัง	ไม่มีฝน	214.4	49.6	สูงกว่า					
ลพบุรี	ไม่มีฝน	160.0	32.1	สูงกว่า	พิทลุง	ไม่มีฝน	118.3	53.3	สูงกว่า					
สุโขทัย สกษ.	ไม่มีฝน	32.1	26.9	สูงกว่า	อรัญประเทศ	ไม่มีฝน	130.2	52.4	สูงกว่า					
สนามบินสุวรรณภูมิ	ไม่มีฝน	110.8	20.2	สูงกว่า	แหลมฉบัง	-	37.7	52.9	ต่ำกว่า					
สมุทรสงคราม	ไม่มีฝน	16.5	***	***	สัตหีบ	ไม่มีฝน	124.1	58.8	สูงกว่า					
กาญจนบุรี	ฝนเล็กน้อย	36.3	29.0	สูงกว่า	ระยอง	ไม่มีฝน	86.3	70.3	ต่ำกว่า					
นครปฐม	ฝนเล็กน้อย	57.3	10.6	สูงกว่า	หัวหิน	ไม่มีฝน	259.4	36.8	สูงกว่า					
กรุงเทพฯ บางนา สกษ.	ไม่มีฝน	386.4	25.0	สูงกว่า	จันทบุรี	ไม่มีฝน	14.2	120.3	สูงกว่า					
กรุงเทพฯ ท่าเรือคลองเตย	ไม่มีฝน	360.2	52.6	สูงกว่า	พลับ สกษ.	6.0	130.9	77.4	ต่ำกว่า					
กรุงเทพฯ หนองจอก	ไม่มีฝน	228.5	42.1	สูงกว่า	ตราด	-	215.4	115.3	สูงกว่า					
สนามบินดอนเมือง	ไม่มีฝน	179.0	40.4	สูงกว่า										
ปาร์ก	ไม่มีฝน	123.6	32.5	สูงกว่า										
ราชบุรี	ไม่มีฝน	75.8	70.9	สูงกว่า										

สัญลักษณ์ \*\*\*ไม่มีข้อมูล - ยังไม่ได้รับรายงาน/ไม่มีข้อมูล/ไม่มีฝน

หมายเหตุ ได้รับรายงานเพิ่มเติมโดยการบันทึกของเจ้าหน้าที่เป็นรายวัน ณ เวลา 07:00 น.

ปริมาณฝนสูงสุดเท่ากับ 30.0 มม. ที่ อ.มาลาก จ.หนองบัวลำภู



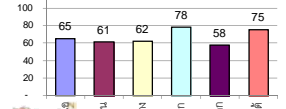
## รายงานสรุปสภาพน้ำในอ่างเก็บน้ำขนาดใหญ่และขนาดกลาง

รายงานสถานการณ์ ณ วันที่ 14 มีนาคม 2561

ปริมาณน้ำในอ่างที่ใช้การได้ในสัปดาห์นี้ + มากกว่า / - น้อยกว่า สัปดาห์ก่อน **845.04** ล้าน ลบ.ม.

สรุปสถานการณ์ปริมาณน้ำในอ่างเก็บน้ำที่ใช้ในทุกกิจกรรมทั่วประเทศ มากกว่าปริมาณน้ำที่ไหลเข้าอ่าง เมื่อเทียบกับสัปดาห์ที่ผ่านมา ควรใช้น้ำอย่างระมัดระวัง

% ปริมาณน้ำรวมแต่ละภาคปัจจุบัน



เปรียบเทียบปริมาณน้ำรวม  
ของประเทศไทย  
ใน ปี 61 และ ปี 60

วันที่ 14 มีนาคม 2561 เท่ากับ

50,037 ล้าน ลบ.ม. หรือ เท่ากับ

70%

วันที่ 14 มีนาคม 2560 เท่ากับ

40,175 ล้าน ลบ.ม. หรือ เท่ากับ

57%

ภาค	สถานการณ์ปริมาณน้ำในอ่าง				ปริมาณน้ำ เปลี่ยนแปลง (ล้าน ม.³)	สถานะ
	ล่อง (แห่ง)	คงที่ (แห่ง)	เพิ่มขึ้น (แห่ง)	รวม (แห่ง)		
ภาคเหนือ	7	-	-	7	-354.00	ปริมาณน้ำในอ่างเก็บน้ำลดลง
ภาคตะวันออกเฉียงเหนือ	12	-	-	12	-168.00	ปริมาณน้ำในอ่างเก็บน้ำลดลง
ภาคกลาง	3	-	-	3	-42.00	ปริมาณน้ำในอ่างเก็บน้ำลดลง
ภาคตะวันตก	2	-	-	2	-203.00	ปริมาณน้ำในอ่างเก็บน้ำลดลง
ภาคตะวันออก	8	1	1	10	-31.04	ปริมาณน้ำในอ่างเก็บน้ำลดลง
ภาคใต้	4	-	-	4	-47.00	ปริมาณน้ำในอ่างเก็บน้ำลดลง
<b>รวมทั้งประเทศ</b>	<b>36</b>	<b>1</b>	<b>1</b>	<b>38</b>	<b>-845.04</b>	<b>ปริมาณน้ำในอ่างเก็บน้ำลดลง</b>



สรุปสถานการณ์ปริมาณน้ำในอ่างน้ำ

คงที่	1	อ่าง
ลดลง	36	อ่าง
เพิ่มขึ้น	1	อ่าง

ภาค อ่างเก็บน้ำ เชื่อม	ความจ ที่ รอก. (ล้าน ม.³)	ปริมาณน้ำ ที่ไม่ได้ (ล้าน ม.³)	ใช้การ ได้จริง (ล้าน ม.³)	ปริมาณน้ำรวม วันที่ 14 มีนาคม 2560		ปัจจุบัน วันที่ 14 มีนาคม 2561				สัปดาห์ก่อน วันที่ 8 มีนาคม 2561				ปริมาณน้ำ + เพิ่มขึ้น (ล้าน ม.³)	สถานการณ์ ในอ่าง			
				%	%	ปริมาณน้ำรวม		ปริมาณน้ำใช้การได้จริง		ปริมาณน้ำรวม		ปริมาณน้ำใช้การได้จริง						
						ปริมาณน้ำ (ล้าน ม.³)	%	ปริมาณน้ำ (ล้าน ม.³)	%	ปริมาณน้ำ (ล้าน ม.³)	%	ปริมาณน้ำ (ล้าน ม.³)	%					
<b>ภาคเหนือ (7)</b>																		
1	ภูมิพล (2)	ดาก	13,462	3,800	9,662	6,278	47%	8,762	65%	4,962	37%	8,927	66%	5,127	38%	-165.00	ลดลง	
2	สิริกิติ์ (2)	อุดรดิต	9,510	2,850	6,660	5,663	60%	6,311	66%	3,461	36%	6,451	68%	3,601	38%	-140.00	ลดลง	
3	แม่จัน	เชียงใหม่	265	12	253	146	55%	219	83%	207	78%	227	86%	215	81%	-8.00	ลดลง	
4	แมกวง	เชียงใหม่	263	14	249	79	30%	96	37%	82	31%	99	38%	85	32%	-3.00	ลดลง	
5	ก๊วยหล่ม	ลำปาง	106	3	103	64	60%	80	75%	77	73%	88	83%	85	80%	-8.00	ลดลง	
6	ก๊วยหล่ม	ลำปาง	170	6	164	147	86%	125	74%	119	70%	127	75%	121	71%	-2.00	ลดลง	
7	แควน้อย	พิษณุโลก	939	43	896	495	53%	534	57%	491	52%	562	60%	519	55%	-28.00	ลดลง	
	แม่มอก		110	16	94	46	42%	47	43%	31	28%	50	45%	34	31%	-3.00	ลดลง	
	<b>รวมภาคเหนือ</b>		<b>34,85%</b>	<b>24,825</b>	<b>6,744</b>	<b>18,081</b>	<b>12,918</b>	<b>52%</b>	<b>16,176</b>	<b>65%</b>	<b>9,399</b>	<b>38%</b>	<b>16,531</b>	<b>67%</b>	<b>9,753</b>	<b>39%</b>	<b>-354.00</b>	<b>ลดลง</b>
<b>ภาคตะวันออกเฉียงเหนือ (12)</b>																		
8	ห้วยหลวง	อุดรธานี	136	7	129	73	54%	78	57%	71	52%	81	60%	74	54%	-3.00	ลดลง	
9	น้ำจืด	สกลนคร	520	45	475	201	39%	324	62%	279	54%	338	65%	293	56%	-14.00	ลดลง	
10	น้ำพอง (2)	สกลนคร	165	8	157	56	34%	97	59%	89	54%	102	62%	94	57%	-5.00	ลดลง	
11	จุฬารัตน์ (2)	ชัยภูมิ	164	37	127	85	52%	120	73%	83	51%	124	76%	87	53%	-4.00	ลดลง	
12	อุบลรัตน์ (2)	ขอนแก่น	2,431	581	1,850	1,410	58%	1,404	58%	823	34%	1,464	60%	883	36%	-60.00	ลดลง	
13	ลำปาว	กาฬสินธุ์	1,980	100	1,880	701	35%	1,223	62%	1,123	57%	1,269	64%	1,169	59%	-46.00	ลดลง	
14	ลำตะคอง	นครราชสีมา	314	22	292	89	28%	176	56%	154	49%	177	56%	155	49%	-1.00	ลดลง	
15	ลำพระเพลิง	นครราชสีมา	155	1	154	65	42%	123	79%	122	79%	124	80%	123	79%	-1.00	ลดลง	
16	มูลขม	นครราชสีมา	141	7	134	61	43%	91	65%	84	60%	93	66%	86	61%	-2.00	ลดลง	
17	ลำแพระ	นครราชสีมา	275	7	268	100	36%	149	54%	142	52%	154	56%	147	53%	-5.00	ลดลง	
18	ลำน้ำพอง	บุรีรัมย์	121	3	118	57	47%	67	55%	64	53%	68	56%	65	54%	-1.00	ลดลง	
19	สิรินธร (2)	อุบลราชธานี	1,966	831	1,135	1,276	65%	1,259	64%	428	22%	1,285	65%	454	23%	-26.00	ลดลง	
	<b>รวมภาคตะวันออกเฉียงเหนือ</b>		<b>11.80%</b>	<b>8,369</b>	<b>1,649</b>	<b>6,720</b>	<b>4,176</b>	<b>50%</b>	<b>5,111</b>	<b>61%</b>	<b>3,462</b>	<b>41%</b>	<b>5,279</b>	<b>63%</b>	<b>3,630</b>	<b>43%</b>	<b>-168.00</b>	<b>ลดลง</b>
<b>ภาคกลาง (3)</b>																		
20	ป่าสักชลสิทธิ์	ลพบุรี	960	3	957	475	49%	491	51%	488	51%	520	54%	517	54%	-29.00	ลดลง	
21	น้ำเสลา	อุทัยธานี	160	17	143	85	53%	92	58%	75	47%	93	58%	76	48%	-1.00	ลดลง	
22	กระเสียว	สุพรรณบุรี	240	40	200	200	83%	259	108%	219	91%	271	113%	231	96%	-12.00	ลดลง	
	<b>รวมภาคกลาง</b>		<b>1.92%</b>	<b>1,360</b>	<b>60</b>	<b>1,300</b>	<b>760</b>	<b>56%</b>	<b>842</b>	<b>62%</b>	<b>782</b>	<b>58%</b>	<b>884</b>	<b>65%</b>	<b>824</b>	<b>61%</b>	<b>-42.00</b>	<b>ลดลง</b>
<b>ภาคตะวันตก (2)</b>																		
23	ศรีนครินทร์ (2)	กาญจนบุรี	17,745	10,265	7,480	13,161	74%	14,940	84%	4,675	26%	15,015	85%	4,750	27%	-75.00	ลดลง	
24	วชิราลงกรณ (2)	กาญจนบุรี	8,860	3,012	5,848	4,939	56%	5,841	66%	2,829	32%	5,969	67%	2,957	33%	-128.00	ลดลง	
	<b>รวมภาคตะวันตก</b>		<b>37.51%</b>	<b>26,605</b>	<b>13,277</b>	<b>13,328</b>	<b>18,100</b>	<b>68%</b>	<b>20,781</b>	<b>78%</b>	<b>7,504</b>	<b>28%</b>	<b>20,984</b>	<b>79%</b>	<b>7,707</b>	<b>29%</b>	<b>-203.00</b>	<b>ลดลง</b>
<b>ภาคตะวันออก (6+4)</b>																		
25	ขุนด่าน	นครนายก	224	5.00	219	114	51%	122	54%	117	52%	130	58%	125	56%	-8.00	ลดลง	
26	คลองสียัด	ฉะเชิงเทรา	420	30.00	390	124	30%	188	45%	158	38%	193	46%	163	39%	-5.00	ลดลง	
27	บางพระ (3)	ชลบุรี	117	12.00	105	76	65%	80	68%	68	58%	82	70%	70	60%	-2.00	ลดลง	
28	หนองปลาไหล (3)	ระยอง	164	13.75	150	97	59%	127	78%	113	69%	127	78%	113	69%	-	คงที่	
29	ประแสร์ (3)	ระยอง	295	20.00	275	140	47%	212	72%	192	65%	216	73%	196	66%	-4.00	ลดลง	
30	มาบประชัน (3)	ระยอง	17	0.72	16	8	48%	10	63%	10	59%	10	63%	9.74	59%	0.02	เพิ่มขึ้น	
31	หนองค้อ (3)	ระยอง	21	1.00	20	11	53%	10	48%	9	43%	11	50%	9.62	45%	-0.43	ลดลง	
32	ดอกกราย (3)	ระยอง	79	3.00	76	54	68%	58	73%	55	69%	61	76%	57.52	72%	-2.35	ลดลง	
33	คลองใหญ่ (3)	ระยอง	45	3.00	42	24	53%	30	67%	27	60%	31	68%	27.73	61%	-0.28	ลดลง	
34	เขื่อนดินห้วยปลาปลารัง	ปราจีนบุรี	295	19.00	276	192	65%	127	43%	108	37%	136	46%	117.00	40%	-9.00	ลดลง	
	<b>รวมภาคตะวันออก</b>		<b>2.37%</b>	<b>1,678</b>	<b>107</b>	<b>1,570</b>	<b>840</b>	<b>50%</b>	<b>965</b>	<b>58%</b>	<b>858</b>	<b>51%</b>	<b>996</b>	<b>59%</b>	<b>889</b>	<b>53%</b>	<b>-31.04</b>	<b>ลดลง</b>
<b>ภาคใต้ (4)</b>																		
35	แก่งกระจาน	เพชรบุรี	710	65	645	335	47%	358	50%	293	41%	371	52%	306	43%	-13.00	ลดลง	
36	ประจักษ์	ประจวบคีรีขันธ์	391	18	373	190	49%	264	68%	246	63%	272	70%	254	65%	-8.00	ลดลง	
37	รัชชประภา (2)	สุราษฎร์ธานี	5,639	1,352	4,287	1,815	32%	4,187	74%	2,835	50%	4,211	75%	2,859	51%	-24.00	ลดลง	
38	บางลาง (2)	ยะลา	1,454	276	1,178	1,042	72%	1,353	93%	1,077	74%	1,355	93%	1,079	74%	-2.00	ลดลง	
	<b>รวมภาคใต้</b>		<b>11.55%</b>	<b>8,194</b>	<b>1,711</b>	<b>6,483</b>	<b>3,811</b>	<b>41%</b>	<b>6,163</b>	<b>75%</b>	<b>4,451</b>	<b>54%</b>	<b>6,209</b>	<b>76%</b>	<b>4,498</b>	<b>55%</b>	<b>-47.00</b>	<b>ลดลง</b>
	<b>รวมทั้งประเทศ</b>		<b>100%(38)</b>	<b>71,031</b>	<b>23,548</b>	<b>47,482</b>	<b>40,175</b>	<b>57%</b>	<b>50,037</b>	<b>70%</b>	<b>26,456</b>	<b>37%</b>	<b>50,883</b>	<b>72%</b>	<b>27,301</b>	<b>38%</b>	<b>-845.04</b>	<b>ลดลง</b>

ที่มาข้อมูล : ตารางสรุปสภาพน้ำในอ่างเก็บน้ำขนาดใหญ่ทั่วประเทศ และตารางสรุปสภาพน้ำในอ่างเก็บน้ำภาคตะวันออก กรมชลประทาน

หมายเหตุ :

- อ่างเก็บน้ำขนาดใหญ่ หมายถึง อ่างเก็บน้ำที่มีความจุตั้งแต่ 100 ล้าน ลบ.ม. ขึ้นไป
- เป็นอ่างเก็บน้ำอยู่ในความรับผิดชอบของการไฟฟ้าฝ่ายผลิตแห่งประเทศไทย(10) นอกนั้นอยู่ในความรับผิดชอบของกรมชลประทาน (28)
- เป็นอ่างเก็บน้ำขนาดกลางที่มีความสำคัญต่อการอุตสาหกรรมและการประปา ของลุ่มน้ำชายฝั่งทะเลตะวันออก
- ที่มา : กรมชลประทาน และการไฟฟ้าฝ่ายผลิตแห่งประเทศไทย
- จังหวัดที่มีอ่างเก็บน้ำขนาดใหญ่มีจำนวน 26 จังหวัด ไม่มี 50 จังหวัด

รศ. หมายถึง ระดับเก็บกักของอ่าง



ศูนย์เขื่อน



ศูนย์ป้องกันกักตุนน้ำ กรมทรัพยากรน้ำ

### ลำดับของเขื่อนตามความจุ

- ศรีนครินทร์ 2.ภูมิพล 3.สิริกิติ์ 4.วชิราลงกรณ 5.รัชชประภา
- 6.อุบลรัตน์ 7.สิรินธร 8.บางลาง 9.ลำปาว 10.ป่าสัก

### ลำดับของเขื่อนตามปริมาณน้ำใช้การได้

- ภูมิพล 2.ศรีนครินทร์ 3.สิริกิติ์ 4.วชิราลงกรณ 5.รัชชประภา
- 6.ลำปาว 7.อุบลรัตน์ 8.บางลาง 9.สิรินธร 10.ป่าสัก

## 'ตอนบน'อุณหภูมิสูงขึ้น 'ใต้'มีฝน-กทม.ร้อนสุด ๓๖ องศา

กรมอุตุนิยมวิทยา พยากรณ์อากาศ ๒๔ ชั่วโมงข้างหน้า บริเวณประเทศไทยตอนบนจะมีอุณหภูมิสูงขึ้น และมีฝนฟ้าคะนองบางพื้นที่เกิดขึ้นในระยะนี้ สำหรับภาคใต้มีฝนฟ้าคะนองบางแห่ง และคลื่นลมบริเวณอ่าวไทยและทะเลอันดามัน มีคลื่นสูงประมาณ ๑ เมตร

พยากรณ์อากาศสำหรับประเทศไทยตั้งแต่ ๖.๐๐ น.วันนี้ถึง ๖.๐๐ น.วันพรุ่งนี้

ภาคเหนือ มีเมฆบางส่วน กับมีฝนฟ้าคะนอง ร้อยละ ๑๐ ของพื้นที่ ส่วนมากบริเวณจังหวัดเชียงราย และพะเยา อุณหภูมิต่ำสุด ๑๖-๒๔ องศาเซลเซียส อุณหภูมิสูงสุด ๓๒-๓๘ องศาเซลเซียส ลมใต้ ความเร็ว ๑๐-๒๕ กม./ชม.

ภาคตะวันออกเฉียงเหนือ มีเมฆบางส่วน กับมีฝนฟ้าคะนอง ร้อยละ ๑๐ ของพื้นที่ ส่วนมากบริเวณจังหวัดขอนแก่น มหาสารคาม ร้อยเอ็ด กาฬสินธุ์ สกลนคร นครพนม และมุกดาหาร อุณหภูมิต่ำสุด ๒๐-๒๓ องศาเซลเซียส อุณหภูมิสูงสุด ๓๒-๓๖ องศาเซลเซียส ลมตะวันออกเฉียงใต้ ความเร็ว ๑๐-๒๕ กม./ชม.

ภาคกลาง อากาศร้อน กับมีฝนฟ้าคะนอง ร้อยละ ๑๐ ของพื้นที่ ส่วนมากบริเวณจังหวัดราชบุรี กาญจนบุรี และสุพรรณบุรี อุณหภูมิต่ำสุด ๒๓-๒๕ องศาเซลเซียส อุณหภูมิสูงสุด ๓๔-๓๖ องศาเซลเซียส ลมตะวันออกเฉียงใต้ ความเร็ว ๑๐-๒๕ กม./ชม.

ภาคตะวันออก มีเมฆบางส่วน กับมีฝนฟ้าคะนอง ร้อยละ ๑๐ ของพื้นที่ ส่วนมากบริเวณจังหวัดฉะเชิงเทรา ชลบุรี ระยอง จันทบุรี และตราด อุณหภูมิต่ำสุด ๒๓-๒๖ องศาเซลเซียส อุณหภูมิสูงสุด ๓๑-๓๕ องศาเซลเซียส ลมตะวันออกเฉียงใต้ ความเร็ว ๑๕-๓๐ กม./ชม. ทะเลมีคลื่นสูงประมาณ ๑ เมตร

ภาคใต้ (ฝั่งตะวันออก) มีเมฆเป็นส่วนมาก กับมีฝนฟ้าคะนอง ร้อยละ ๑๐ ของพื้นที่ ส่วนมากบริเวณจังหวัดเพชรบุรี และประจวบคีรีขันธ์ อุณหภูมิต่ำสุด ๒๑-๒๖ องศาเซลเซียส อุณหภูมิสูงสุด ๓๑-๓๕ องศาเซลเซียส ลมตะวันออกเฉียงใต้ ความเร็ว ๑๕-๓๐ กม./ชม. ทะเลมีคลื่นประมาณ ๑ เมตร

ภาคใต้ (ฝั่งตะวันตก) มีเมฆบางส่วน กับมีฝนฟ้าคะนอง ร้อยละ ๑๐ ของพื้นที่ ส่วนมากบริเวณจังหวัดระนอง และพังงา อุณหภูมิต่ำสุด ๒๐-๒๕ องศาเซลเซียส อุณหภูมิสูงสุด ๓๒-๓๖ องศาเซลเซียส ลมตะวันออกเฉียงใต้ ความเร็ว ๑๕-๓๐ กม./ชม. ทะเลมีคลื่นสูงประมาณ ๑ เมตร

กรุงเทพมหานครและปริมณฑล มีเมฆบางส่วน กับมีฝนเล็กน้อยบางแห่ง อุณหภูมิต่ำสุด ๒๕-๒๗ องศาเซลเซียส อุณหภูมิสูงสุด ๓๓-๓๖ องศาเซลเซียส ลมตะวันออกเฉียงใต้ ความเร็ว ๑๐-๒๕ กม./ชม.

## ปภ.ประจวบฯเตรียมรับมือภัยแล้งชุดบำบัดบาดาล

ปภ.ประจวบคีรีขันธ์ เตรียมพร้อมรับมือภัยแล้งชุดบำบัดบาดาลแบบไม่ใช้ไฟฟ้า บ่อที่ ๑๐ ให้ชาวบ้านใช้อุปโภคบริโภค ในช่วงฤดูแล้ง

นายกิตติกรรณ์ เทพอยู่อำนวย หน.สำนักงานป้องกันและบรรเทาสาธารณภัยจังหวัดประจวบคีรีขันธ์ เดินทางไปเป็นประธาน ในการตรวจรับงานชุดเจาะบำบัดบาดาลแบบไม่ใช้ไฟฟ้า บ่อที่ ๑๐ ในพื้นที่ บ้านหนองตาเสือ ม.๕ ต.กุยบุรี อ.กุยบุรี จ.ประจวบคีรีขันธ์ โดยมีนายอุทัย ชันทอง หัวหน้ากลุ่มงานยุทธศาสตร์ฯ และนายภานุ ชาญประโคน ปลัดอำเภอกุยบุรี ร่วมตรวจรับ ซึ่งจากการ ตรวจสอบผลของการชุดเจาะปรากฏว่า ได้น้ำจืดที่ใสสะอาด ไม่มีกลิ่น และสิ่งเจือปนอื่นๆ และได้ปริมาณน้ำตามที่กำหนดไว้ และเตรียมพร้อมที่จะส่งมอบให้กับทางองค์กรปกครองส่วนท้องถิ่นไว้ใช้เป็นแหล่งน้ำเพื่อการอุปโภคบริโภคในช่วงฤดูแล้งภายในพื้นที่ หมู่บ้านต่อไป (ไอ เอ็น เอ็น)

