



รายงานสถานการณ์น้ำรายวัน

เสนอโดย

ศูนย์เมขลา

ศูนย์ป้องกันวิกฤติน้ำ

กรมทรัพยากรน้ำ

ประจำวันที่ ๑๕ มีนาคม ๒๕๖๑

สารบัญ

- ๑) สรุปสถานการณ์น้ำ
- ๒) ปริมาณฝนสะสมปี พ.ศ. ๒๕๖๐ และ ๒๕๖๑ เทียบค่าเฉลี่ย ๓๐ ปี
- ๓) สถานการณ์น้ำในอ่างเก็บน้ำขนาดใหญ่ และขนาดกลาง
- ๔) สถานการณ์น้ำในลำน้ำ
- ๕) รายงานสถานการณ์น้ำรายลุ่มน้ำ
- ๖) รายงานระดับน้ำจากกล้อง CCTV



สรุปสถานการณ์น้ำ



นัยสำคัญ: 15 มีนาคม 2561



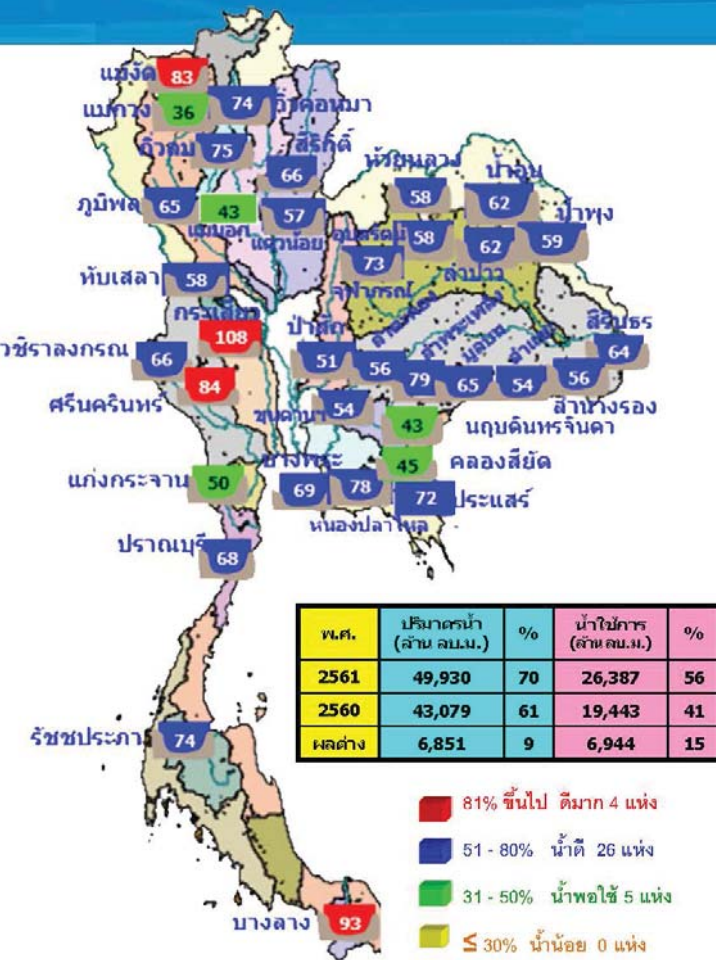
- ปริมาณฝนสะสมตั้งแต่ต้นปี 2561 11 มีนาคม 61 รวม 104.4 มม. มากกว่าค่าเฉลี่ย 55.7 มม. (114%)
- อ่างเก็บน้ำขนาดใหญ่มีปริมาณน้ำเก็บ 49,930 ล้าน ลบ.ม. (70%) มากกว่าปีที่แล้ว 9% (6,851 ล้าน ลบ.ม.)
- อ่างเก็บน้ำขนาดกลาง มีปริมาณน้ำเก็บกัก 3,527 ล้าน ลบ.ม. (69%) มากกว่าปีที่แล้ว 17% (855 ล้าน ลบ.ม.)
- พื้นที่ที่ต้องให้ความสนใจเรื่องน้ำ
 - พื้นที่น้ำท่วม - จังหวัด
 - พื้นที่ระบายไม่ทัน - จังหวัด
 - พื้นที่น้ำหลาก - จังหวัด
 - ขาดแคลนน้ำ
 - ขาดแคลนน้ำอุปโภคบริโภค - จังหวัด
 - ขาดแคลนน้ำเกษตร - จังหวัด
 - น้ำเค็มรุก - จังหวัด
 - คุณภาพน้ำ
 - น้ำเสียเนื่องจากสิ่งปฏิกูล - จังหวัด
 - น้ำเสียเนื่องจากน้ำท่วมขัง - จังหวัด

15 มีนาคม 2561

สถานการณ์การเก็บกักน้ำในเขื่อนขนาดใหญ่

มีปริมาณน้ำสูงกว่าเกณฑ์กักเก็บน้ำสูงสุด 1 เขื่อน

1. กระเสี้ยว	สุพรรณบุรี	108%
--------------	------------	------



สภาพน้ำและการระบายน้ำ กทม

รายงาน ณ วันที่ 15 มีนาคม 2561

ชื่อ	A	B	C	D	E	F	G
	ปริมาณน้ำในเขื่อน (ล้าน ลบ.ม.)	เขื่อนกักเก็บ (ล้าน ลบ.ม.)	รวม (ล้าน ลบ.ม.)	ปริมาณน้ำที่ระบายออก (ล้าน ลบ.ม.)	ปริมาณน้ำที่ระบายออก (%)	ปริมาณน้ำที่ระบายออก (%)	ไม่ได้เก็บกัก (%)
1 เขื่อนชลประทาน	0.00	26.00	26.00	4928.00	61.00	187	17 ก.ค. 61
2 เขื่อนสิริกิติ์	2.17	23.00	25.17	2440.10	51.60	144	5 ส.ค. 61
3 เขื่อนศรีนครินทร์	0.99	12.00	12.99	689.96	62.30	292	31 ส.ค. 61
4 เขื่อนวชิราลงกรณ์	1.82	18.00	19.82	2010.52	48.00	147	6 ส.ค. 61
5 เขื่อนลำนางรอง	2.69	6.00	8.69	2829.11	66.99	325	2 ก.พ. 62
6 เขื่อนลำนางรอง	2.10	2.91	5.01	1016.06	51.31	359	16 ก.พ. 62
7 เขื่อนอุบลรัตน์	0.00	0.00	0.00	811.65	43.88	89	11 ส.ค. 61
8 เขื่อนป่าสักชลสิทธิ์	0.30	0.60	0.90	87.49	58.83	117	9 ส.ค. 61
9 เขื่อนลำนางรอง	0.00	1.90	1.90	420.62	57.69	170	31 ส.ค. 61
10 เขื่อนลำนางรอง	0.00	0.30	0.30	88.40	63.94	294	13 ก.พ. 61
11 เขื่อนลำนางรอง	0.00	2.61	2.61	667.26	70.98	254	23 ก.พ. 61
12 เขื่อนลำนางรอง	0.00	4.30	4.30	491.18	74.80	113	5 ก.ค. 61
รวม	78.33	92.82	171.15	12,896			

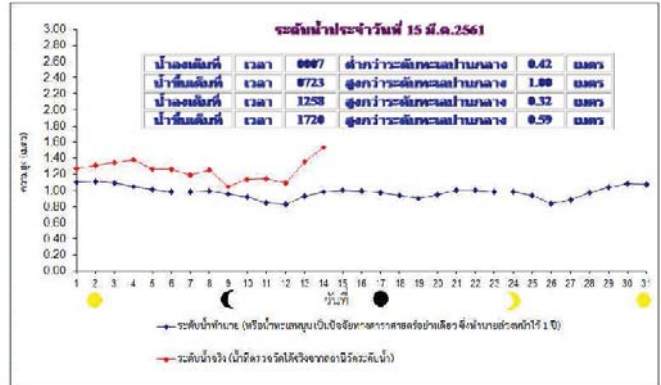
หมายเหตุ: การระบายน้ำจะดำเนินการตามลำดับ

น้ำในลำน้ำสายหลักส่วนใหญ่อยู่ในสถานะน้ำน้อย



แม่น้ำ	สถานี	ชื่อสถานี	ที่ตั้ง	ความจุ	ระดับน้ำ	ปริมาณน้ำ		ค่า(-) สูง(+) กว่าตลิ่ง	อยู่ใน เกณฑ์	แนวโน้ม		
						วัน	เดือน					
1. ปิง	P.1	สะพานวชิรัฐ	อำเภอเมือง	จังหวัดเชียงใหม่	3.70	490	1.35	13	12	-2.35	น้อย	เพิ่มขึ้น
	P.7A	สะพานบ้านดงยาง	อำเภอเมือง	จังหวัดกำแพงเพชร	5.87	4,035	1.06	324	337	-4.81	น้อย	ลดลง
ปิง	P.17	บ้านท่าวี	อำเภอพรหมคีรี	จังหวัดนครสวรรค์	38.08	1,815	35.14	207	192	-2.94	น้อย	เพิ่มขึ้น
	W.4A	บ้านวังฉัตร	อำเภอสามเงา	จังหวัดตาก	6.10	458	0.91	-	-	-5.19	N/A	N/A
2. รัง	Y.1C	สะพานบ้านน้ำใส	อำเภอเมือง	จังหวัดแพร่	8.20	1,000	0.33	7	8	-7.87	น้อย	ลดลง
	Y.16	บ้านบางระกำ	อำเภอบางระกำ	จังหวัดพิษณุโลก	7.00	376	1.36	-	-	-5.64	N/A	N/A
4. น่าน	N.1	หน้าสำนักนางไหม	อำเภอเมือง	จังหวัดน่าน	7.00	1,265	-0.10	8	8	-7.10	น้อย	พอตัว
	N.5A	สะพานเอกราช	อำเภอเมือง	จังหวัดพิษณุโลก	10.54	1,452	2.29	211	218	-8.25	น้อย	ลดลง
น่าน	N.67	สะพานบ้านก้อ	อำเภอชุมแสง	จังหวัดนครสวรรค์	28.30	1,520	20.45	239	248	-7.85	ปกติ	ลดลง
	M.6A	บ้านชะตึก	อำเภอสิริกิติ์	จังหวัดบุรีรัมย์	6.00	440	0.32	-	-	-5.68	N/A	N/A
5. มูล	M.9	บ้านหนองขี้กุ่ม	อำเภอเมือง	จังหวัดศรีสะเกษ	9.00	220	5.68	-	-	-3.32	N/A	N/A
	M.7	สะพานเสรีประชาธิปไตย	อำเภอเมือง	จังหวัดอุบลราชธานี	7.00	2,300	1.72	21	20	-5.28	น้อย	เพิ่มขึ้น
6. พรหมพิ	Kg.10	บ้านทรายมูล	อำเภอเมือง	จังหวัดสระแก้ว	11.00	300	5.63	-	-	-5.37	N/A	N/A
7. บางปะกง	Kg.3	บ้านกุ่มบุรี	อำเภอกิ่งบุรี	จังหวัดปราจีนบุรี	10.20	658	0.84	19	18	-9.36	น้อย	เพิ่มขึ้น
8. ท่าตะกา	X.15B	บ้านบ้านวัดนก	อำเภอท่ามะกา	จังหวัดสุพรรณบุรี	12.00	930	3.19	8	10	-8.81	น้อย	ลดลง
9. ตาปี	X.37A	บ้านหินแดง	อำเภอพระแสง	จังหวัดสุราษฎร์ธานี	10.76	489	4.92	26	26	-5.84	น้อย	ลดลง
10. โขกล	X.119A	บ้านป่ามะลิ	อำเภออุ้มผาง	จังหวัดน่าน	8.20	219	3.56	11	12	-4.64	น้อย	ลดลง

หมายเหตุ: เครื่องหมาย - หมายถึง ไม่ได้มีรายงาน



ข้อมูลจากเครื่องวัดคุณภาพน้ำ เป็นข้อมูลเพื่อใช้ในการเฝ้าระวังคุณภาพน้ำต้นสำหรับการผลิตน้ำประปาของกรมประปาหรือหน่วยงานที่เกี่ยวข้อง

เกณฑ์ค่าเฉลี่ย: ความเค็ม <math>< 0.25</math> g/l, ความนำไฟฟ้า <math>< 500</math> $\mu S/cm$, ออกซิเจนในน้ำ >math>2</math> mg/l, กรด-ด่าง ระหว่าง 5-9

เกณฑ์ค่ามาตรฐาน: ความเค็ม และ จย.ดีจีรจ ความเค็ม <math>< 1.80</math> g/l (อ้างอิงค่าคุณภาพน้ำ)

เกณฑ์สำหรับการเกษตร: ความเค็ม <math>< 2</math> g/l, ความนำไฟฟ้า <math>< 4,000</math> $\mu S/cm$

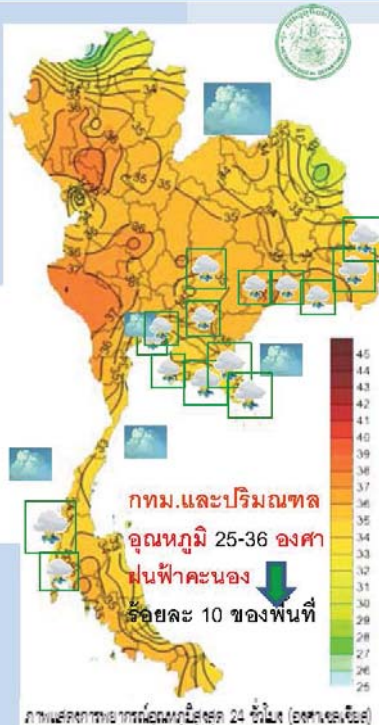
กรมอุตุนิยมวิทยา พยากรณ์อากาศ วันที่ 15 มี.ค.61 15 มีนาคม 2561

บริเวณประเทศไทยตอนบนจะมีอุณหภูมิสูงขึ้น มีอากาศร้อนโดยทั่วไป และมีฝนฟ้าคะนองเกิดขึ้นบางพื้นที่ ส่วนมากบริเวณภาคตะวันออกเฉียงเหนือและภาคตะวันออก ภาคใต้มีฝนฟ้าคะนองบางพื้นที่

ภาคเหนือ อากาศร้อน
อุณหภูมิ 16-37 องศา
ฝนฟ้าคะนอง มีฝนเล็กน้อย ↓

ภาคกลาง อากาศร้อน
อุณหภูมิ 24-38 องศา
ฝนฟ้าคะนอง ร้อยละ 10 ของพื้นที่ =

ภาคใต้ฝั่งตะวันตก
อุณหภูมิ 21-36 องศา
ฝนฟ้าคะนอง ร้อยละ 10 ของพื้นที่ =
ส่วนมากบริเวณจังหวัดระนอง และพังงา
ทะเลมีคลื่นสูง 1 เมตร



ภาคตะวันออกเฉียงเหนือ
อุณหภูมิ 21-36 องศา
ฝนฟ้าคะนอง ร้อยละ 20 ของพื้นที่ ↓
ส่วนมากบริเวณจังหวัด นครราชสีมา
อำนาจเจริญ บุรีรัมย์ สุรินทร์
ศรีสะเกษ และอุบลราชธานี

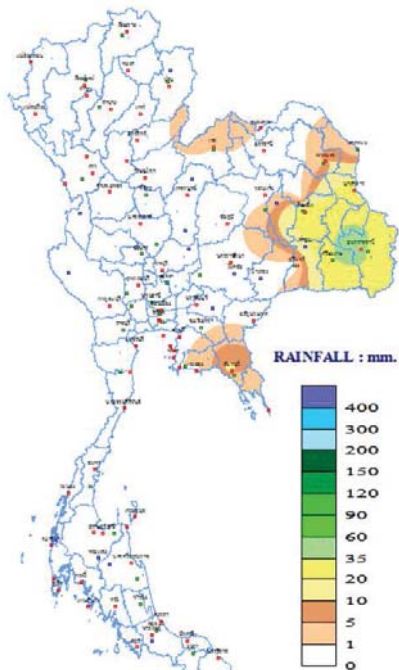
ภาคตะวันออก
อุณหภูมิ 24-37 องศา
ฝนฟ้าคะนอง ร้อยละ 30 ของพื้นที่ ↑
ส่วนมากบริเวณจังหวัด ฉะเชิงเทรา
ปราจีนบุรี ชลบุรี ระยอง จันทบุรี และตราด
ทะเลมีคลื่นสูง 1 เมตร

ภาคใต้ฝั่งตะวันออก
อุณหภูมิ 22-35 องศา
ฝนฟ้าคะนอง ร้อยละ 10 ของพื้นที่ =
ทะเลมีคลื่นสูง 1 เมตร

ฝน 24 ชั่วโมง ณ เวลา 07น.

ปริมาณฝน 24 ชั่วโมง ที่ผ่านมา

DAILY RAINFALL
14 MARCH 2018



THAI METEOROLOGICAL DEPARTMENT

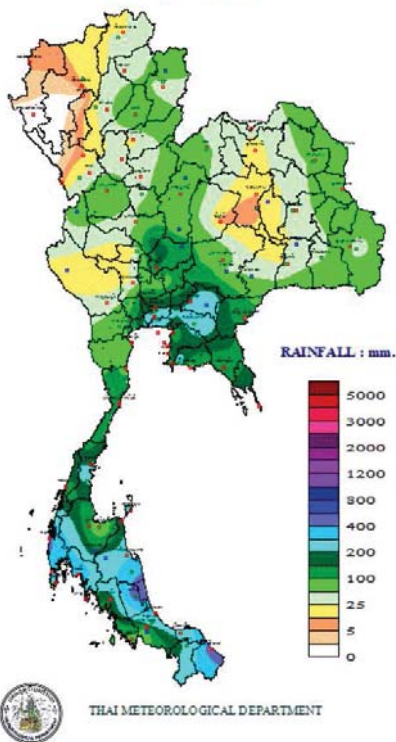
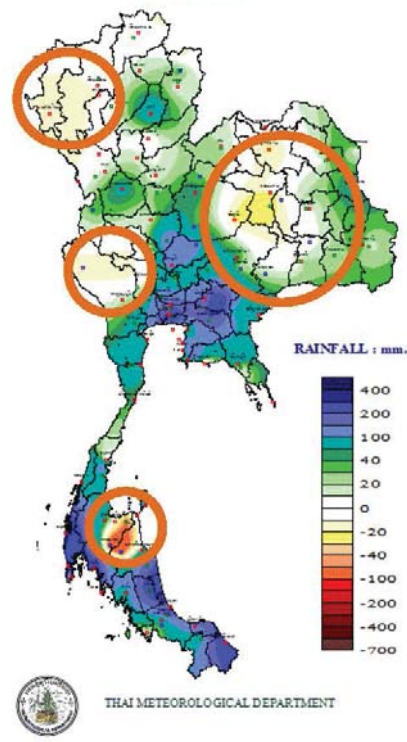
15 มีนาคม 2561

ภาค	กองพยากรณ์อากาศ กรมอุตุนิยมวิทยา กระทรวงดิจิทัลเพื่อเศรษฐกิจและสังคม		รายงานสรุปลักษณะอากาศ ประจำวันพฤหัสบดีที่ 15 มีนาคม พ.ศ. 2561 ออกประกาศเวลา 1100 น.	
	เกณฑ์และปริมาณฝนเป็นมิลลิเมตร มีผลต่อ 0700 น. ถึง 16.00 น. และ ต่อ 0700 น. ถึง 15.00 น.		อุณหภูมิเป็นองศาเซลเซียส	
เหนือ	ไม่มีรายงานฝนตก		ต่ำสุด	5.9 ทีวีมบ้าน ตอยฮิงทอนบ์ อ.จอมทอง จ.เชียงใหม่
			ต่ำสุด	12.4 อ.อุ้มผาง จ.ตาก
			สูงสุด	37.6 อ.เมิน จ.ลำปาง และ เขื่อนภูมิพล อ.สามเงา จ.ตาก
ตะวันออกเฉียงเหนือ	มีฝนร้อยละ 60 ของพื้นที่ มากที่สุด 84.0 มม. ที่ อ.ภูพานราชบุรี จ.กาฬสินธุ์		ต่ำสุด	11.0 อุทยานแห่งชาติภูกระดึง อ.ภูกระดึง จ.เลย
			ต่ำสุด	17.8 อ.เมือง จ.เลย
			สูงสุด	36.0 อ.เมือง จ.สุรินทร์ และ อ.บางระจัน จ.บุรีรัมย์
กลาง	ไม่มีรายงานฝนตก		ต่ำสุด	18.8 อ.ทอหมูมิ จ.กาญจนบุรี
			สูงสุด	38.0 อ.ทอหมูมิ จ.กาญจนบุรี
			ต่ำสุด	16.0 สถาบันอุทุนิยมวิทยา (เขาเขี้ยว) อ.เมือง จ.นครนายก
ตะวันออก	มีฝนร้อยละ 40 ของพื้นที่ มากที่สุด 27.5 มม. ที่ อ.บางน้ำเปรี้ยว จ.ฉะเชิงเทรา		ต่ำสุด	20.0 แหลมฉบัง อ.ศรีราชา จ.ชลบุรี
			สูงสุด	35.8 อ.เมือง จ.สระแก้ว
			ต่ำสุด	21.5 อ.พระแสง จ.สุราษฎร์ธานี
ใต้ฝั่งตะวันออก	มีฝนร้อยละ 10 ของพื้นที่ มากที่สุด 10.0 มม. ที่ อ.ชัยบุรี จ.สุราษฎร์ธานี		สูงสุด	35.6 ต.หนองสลับ อ.พิบูลย์ จ.ประจวบคีรีขันธ์
			ต่ำสุด	20.1 อ.เหนือคลอง จ.กระบี่
			สูงสุด	36.8 อ.เมือง จ.กระบี่
กรุงเทพมหานคร และปริมณฑล	ไม่มีรายงานฝนตก		ต่ำสุด	25.6 อ.คลองหลวง จ.ปทุมธานี
			สูงสุด	35.5 อ.คลองหลวง จ.ปทุมธานี

วันนี้	กรุงเทพมหานคร	ดวงอาทิตย์ตกเวลา	18.28 น.
	ประกาศการกัญชาวิเทศ แคมพรพธพแกพ จ.ภูเก็ต	ดวงอาทิตย์ตกเวลา	18.38 น.
วันพรุ่งนี้	ผาชนะโต อ.โขงเจียม จ.อุบลราชธานี	ดวงอาทิตย์ขึ้นเวลา	06.04 น.
	อุทยานแห่งชาติออบกุกา อ.ปัว จ.น่าน	ดวงอาทิตย์ขึ้นเวลา	06.24 น.

สภาวะระดับน้ำในแม่น้ำเจ้าพระยา ที่ท่าทองบึงฉวนทรงก้องที่พิพื่อส่วนวลโดยกรมอุทกศาสตร์เมื่อรวมกับทะเลหนุนและอิทธิพลค้างแวล

วันนี้	น้ำขึ้นเต็มที่ เวลา	07.23 น.	สูงกว่ำระดับทะเลปานกลาง	1 เมตร	-	เซนต์ไมเคิล
(15 มี.ค. 61)	และเวลา	17.20 น.	สูงกว่ำระดับทะเลปานกลาง	-	เมตร	59 เซนต์ไมเคิล
	น้ำลงเต็มที่ เวลา	00.07 น.	สูงกว่ำระดับทะเลปานกลาง	-	เมตร	42 เซนต์ไมเคิล
	และเวลา	12.58 น.	ต่ำกว่ำระดับทะเลปานกลาง	-	เมตร	32 เซนต์ไมเคิล
วันพรุ่งนี้	น้ำขึ้นเต็มที่ เวลา	07.31 น.	สูงกว่ำระดับทะเลปานกลาง	-	เมตร	99 เซนต์ไมเคิล
	และเวลา	18.10 น.	สูงกว่ำระดับทะเลปานกลาง	-	เมตร	68 เซนต์ไมเคิล
	น้ำลงเต็มที่ เวลา	01.00 น.	ต่ำกว่ำระดับทะเลปานกลาง	-	เมตร	51 เซนต์ไมเคิล
	และเวลา	13.18 น.	สูงกว่ำระดับทะเลปานกลาง	-	เมตร	17 เซนต์ไมเคิล

TOTAL RAINFALL FROM 1 JANUARY
TO 14 มีนาคม 2018DEPARTURE FROM NORMAL
TO 14 มีนาคม

ทันเหตุการณ์

15 มีนาคม 2561

จังหวัด	เหตุการณ์
อ่างทอง	<p>ชาวบ้านอ่างทองวอนหน่วยงานเกี่ยวข้องช่วยกำจัดผักตบชวา ที่อยู่บริเวณริมคลองชลประทานในพื้นที่หมู่ 6 ตำบลบ้านอิฐ ที่ขึ้นอยู่เต็มคลอง ด้าน อบต. เผยได้ทำเรื่องแจ้งไปยังชลประทานแล้ว / https://mgronline.com/local/detail/961000025242</p> <p>วันที่ 13 มี.ค. ชาวบ้านที่อาศัยอยู่บริเวณริมคลองชลประทาน ในพื้นที่หมู่ 6 ต.บ้านอิฐ อ.เมือง จ.อ่างทอง ได้ออกมาเรียกร้องให้หน่วยงานที่เกี่ยวข้องเร่งกำจัดผักตบชวาที่ขึ้นอยู่เต็มคลองเป็นระยะทางยาวกว่า 2 กิโลเมตร ซึ่งมีผักตบชวาวัชพืชขึ้นอยู่เต็มลำคลองขวางทางน้ำทำให้น้ำในคลองเกิดการระบายไม่ทัน และเส้นทางเดินข้ามคลอง ชาวบ้านที่ต้องใช้เส้นทางบริเวณดังกล่าวต้องได้รับความเดือดร้อน จากน้ำที่เอ่อล้นทางเดินข้ามคลอง วอนหน่วยงานเกี่ยวข้องช่วยแก้ไขเพื่อบรรเทาความเดือดร้อน นางนพมณี ผีอกหอม อายุ 47 ปี ชาวบ้านหมู่ 33 หมู่ 6 ต.บ้านอิฐ อำเภอเมือง ซึ่งอาศัยอยู่บริเวณดังกล่าว กล่าวว่า คลองชลประทานดังกล่าวนั้นมีวัชพืชและผักตบชวาขึ้นอยู่เต็มคลองเป็นระยะทางประมาณ 2 กิโลเมตร เวลาปล่อยน้ำส่งน้ำให้เกษตรกรทำนาทำสวน น้ำในคลองชลประทานจะไหลไม่ทัน ทำให้อेत่วมทางเดินข้ามคลองที่ชาวบ้านในเดินไปยังสวน สร้างความเดือดร้อน จึงอยากให้หน่วยงานที่เกี่ยวข้องช่วยมาดูแลแก้ไขให้แกชาวบ้าน เนื่องจากชาวบ้านไม่มีเครื่องมือที่จะกำจัดผักตบชวา เนื่องจากขณะนี้ผักตบชวามีเป็นจำนวนมาก ด้านนายเฉลิม จรวิถิ รองนายกองค์การบริหารส่วนตำบลบ้านอิฐ กล่าวว่า เบื้องต้นทาง อบต.ได้รับการร้องเรียนจากประชาชนให้ช่วยแก้ไขในการลอกผักตบชวาที่ขึ้นอยู่คลองชลประทานบริเวณหมู่ 6 ตำบลบ้านอิฐ เนื่องจากขณะนี้ผักตบชวามีเป็นจำนวนมาก ทางอบต. ไม่มีเครื่องมือที่จะกำจัดผักตบชวา จึงได้ทำการประสานไปยังหน่วยงานชลประทานที่รับผิดชอบคลองส่งน้ำเพื่อมาทำการแก้ไขกำจัดผักตบชวาที่ขึ้นอยู่เต็มคลองช่วยบรรเทาความเดือดร้อนของประชาชนต่อไป</p>

ปริมาณฝนสะสมปี

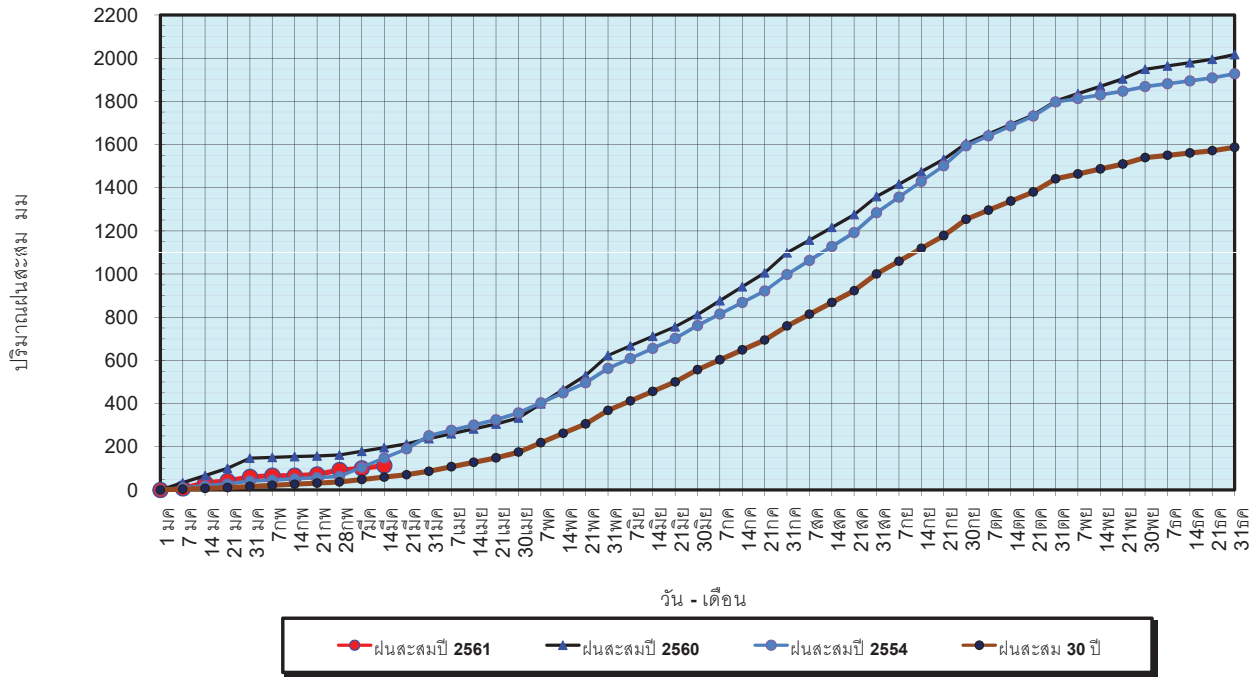
พ.ศ. ๒๕๖๐ และ ๒๕๖๑

เทียบค่าเฉลี่ย ๓๐ ปี



วันที่ 14 มีนาคม 2561
 ฝน30ปี = 59.75 มม. (สะสมทั้งปี = 1,587.70 มม.)
 ปี60 = 195.96 มม. (สะสมทั้งปี = 2,016.75 มม.)
 ปี61 = 113.10 มม.
 เปรียบเทียบกับ ปี 60 **มีค่าน้อยกว่า** -82.86 มม.
 เปรียบเทียบกับฝนเฉลี่ย 30 ปี **มีค่ามากกว่า** 53.35 มม.

ปริมาณฝนสะสมปี 2554-2560-2561 เทียบกับค่าเฉลี่ย 30 ปี



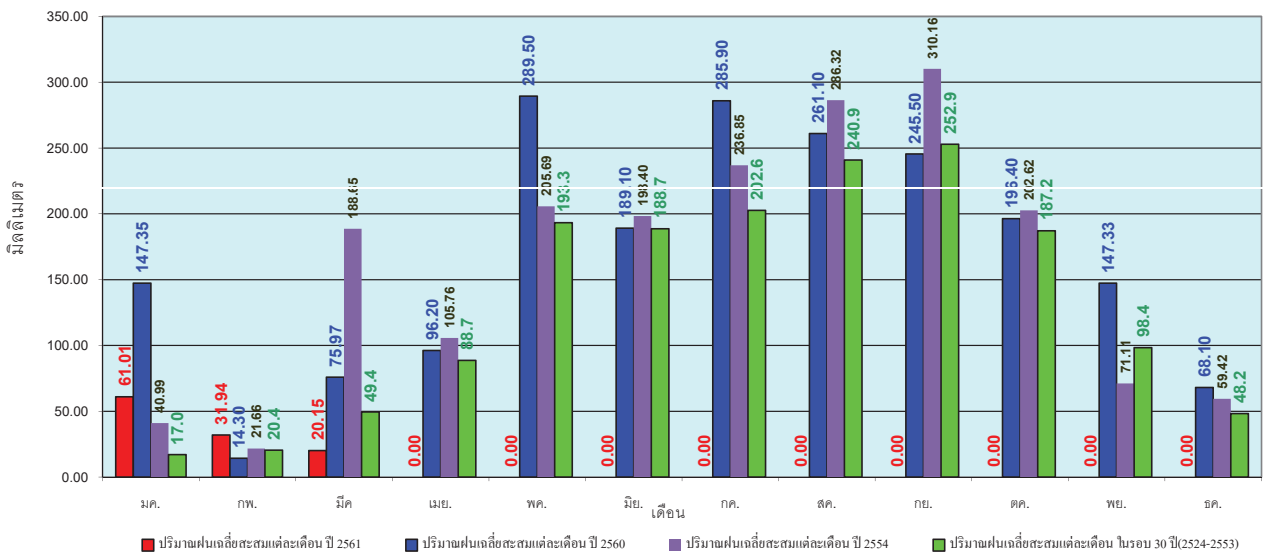
ข้อมูลจากกรมอุตุนิยมวิทยาจำนวน 122
 สถานีข้อมูลปริมาณฝนสะสมถึง วันที่
 14 มีนาคม 2561



ศูนย์เมขลา ศูนย์ป้องกันวิกฤตน้ำ กรมทรัพยากรน้ำ

วันที่ 14 มีนาคม 2561
 ฝน30ปี = 59.75 มม. (สะสมทั้งปี = 1,587.50 มม.)
 ปี60 = 195.96 มม. (สะสมทั้งปี = 2,016.75 มม.)
 ปี61 = 113.10 มม.
 เปรียบเทียบกับ ปี 60 **มีค่าน้อยกว่า** -82.86 มม.
 เปรียบเทียบกับฝนเฉลี่ย 30 ปี **มีค่ามากกว่า** 53.35 มม.

ปริมาณฝนเฉลี่ยรายเดือนของประเทศ



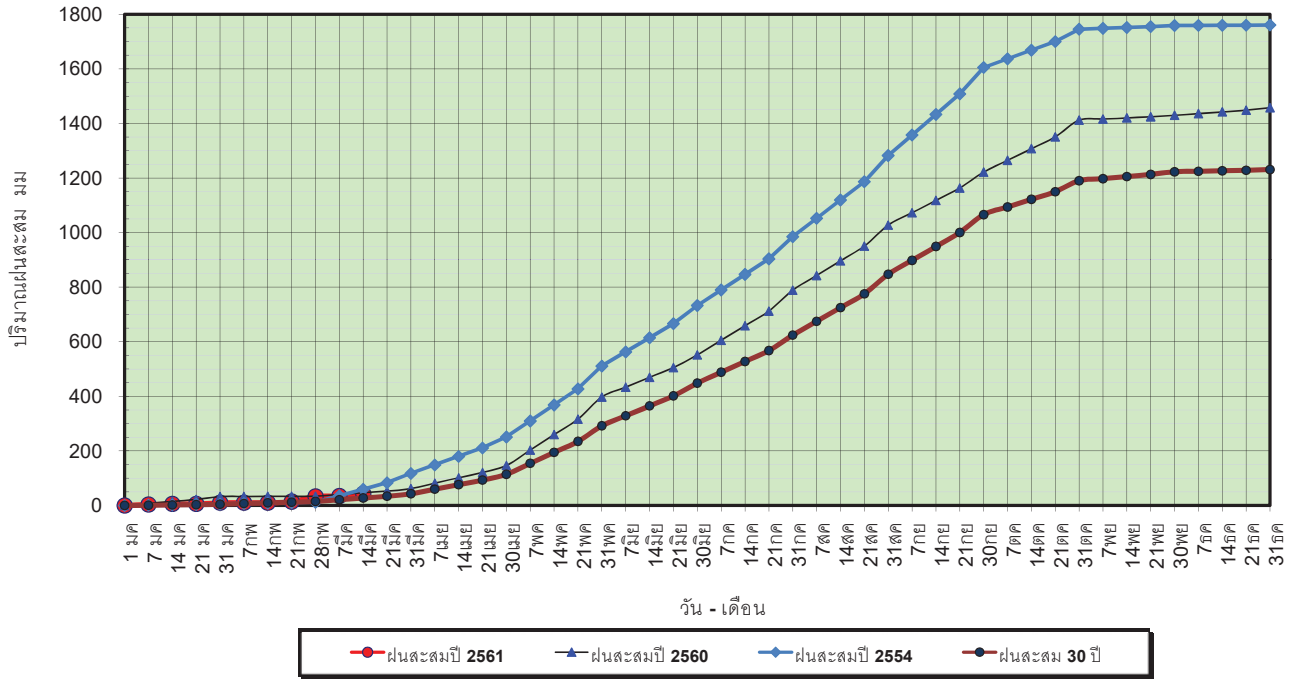
ข้อมูลจากกรมอุตุนิยมวิทยาจำนวน 122
 สถานีข้อมูลปริมาณฝนสะสมถึง วันที่
 14 มีนาคม 2561



ศูนย์เมขลา ศูนย์ป้องกันวิกฤตน้ำ กรมทรัพยากรน้ำ

วันที่ 14 มีนาคม 2561
 ฝน30ปี = 27.69 มม. (สะสมทั้งปี = 1,230.90 มม.)
 ปี60 = 46.35 มม. (สะสมทั้งปี = 1,457.30 มม.)
 ปี61 = 42.56 มม.
 เปรียบเทียบกับ ปี 60 **มีค่าน้อยกว่า** -3.79 มม.
 เปรียบเทียบกับฝนเฉลี่ย 30 ปี **มีค่ามากกว่า** 14.87 มม.

ปริมาณฝนสะสมภาคเหนือ

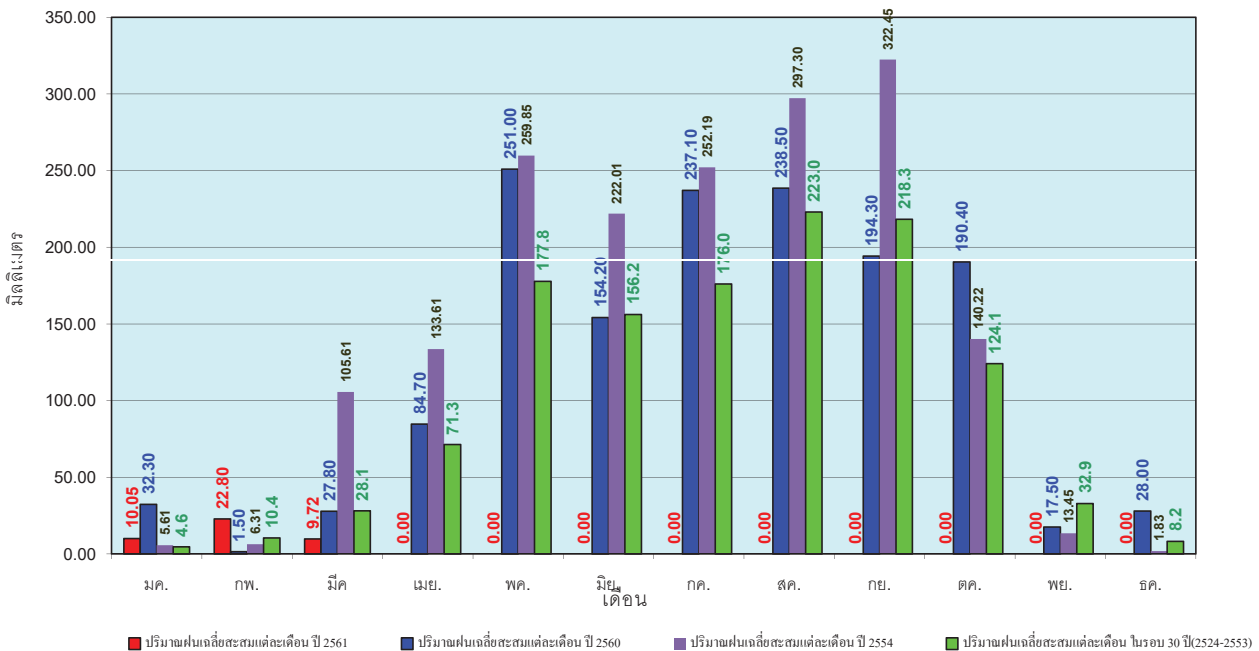


ข้อมูลจากกรมอุตุนิยมวิทยาจำนวน 32
 สถานีข้อมูลปริมาณฝนสะสมถึง วันที่
 14 มีนาคม 2561

ศูนย์เมขลา ศูนย์ป้องกันวิกฤตน้ำ กรมทรัพยากรน้ำ

วันที่ 14 มีนาคม 2561
 ฝน30ปี = 27.69 มม. (สะสมทั้งปี = 1,230.90 มม.)
 ปี60 = 46.35 มม. (สะสมทั้งปี = 1,457.30 มม.)
 ปี61 = 42.56 มม.
 เปรียบเทียบกับ ปี 60 **มีค่าน้อยกว่า** -3.79 มม.
 เปรียบเทียบกับฝนเฉลี่ย 30 ปี **มีค่ามากกว่า** 14.87 มม.

ปริมาณฝนเฉลี่ยสะสมรายเดือน ภาคเหนือ

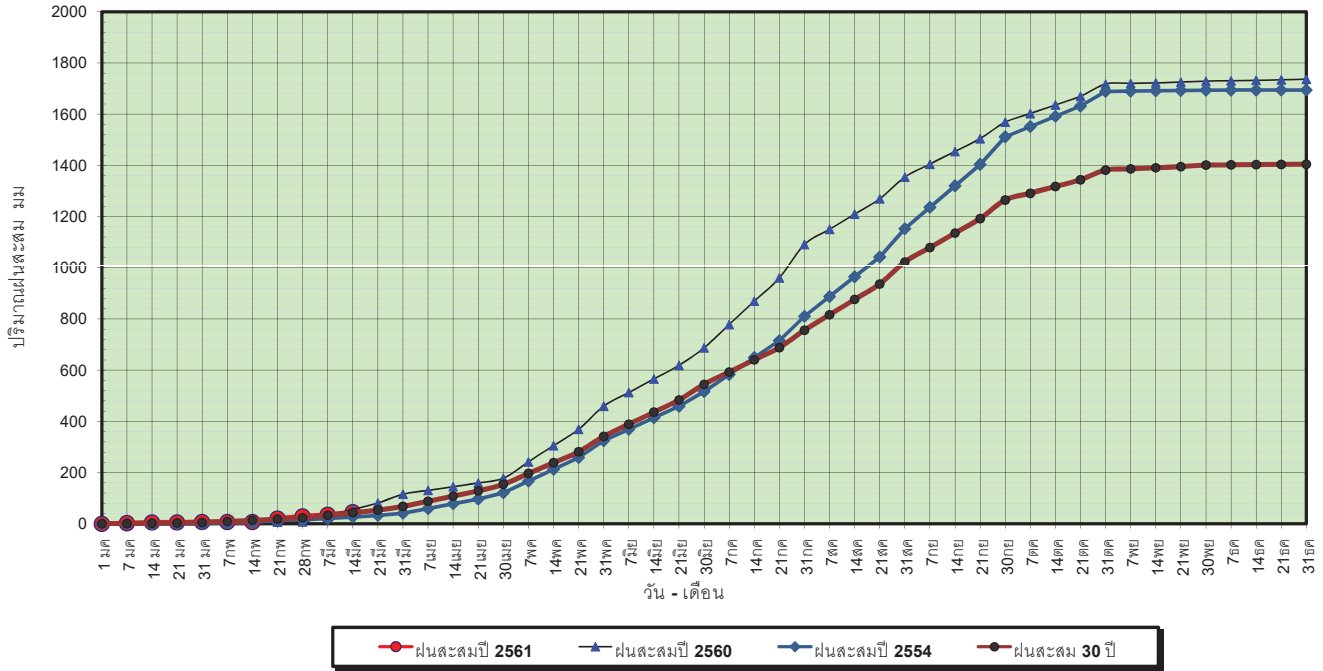


ข้อมูลจากกรมอุตุนิยมวิทยาจำนวน 32
 สถานีข้อมูลปริมาณฝนสะสมถึง วันที่
 14 มีนาคม 2561

ศูนย์เมขลา ศูนย์ป้องกันวิกฤตน้ำ กรมทรัพยากรน้ำ

วันที่ 14 มีนาคม 2561
 ฝน30ปี = 43.49 มม. (สะสมทั้งปี = 1,404.50 มม.)
 ปี60 = 56.22 มม. (สะสมทั้งปี = 1,736.60 มม.)
 ปี61 = 45.65 มม.
 เปรียบเทียบกับ ปี 60 **มีค่าน้อยกว่า** -10.57 มม.
 เปรียบเทียบกับฝนเฉลี่ย 30 ปี **มีค่ามากกว่า** 2.16 มม.

ปริมาณฝนสะสมภาคตะวันออกเฉียงเหนือ



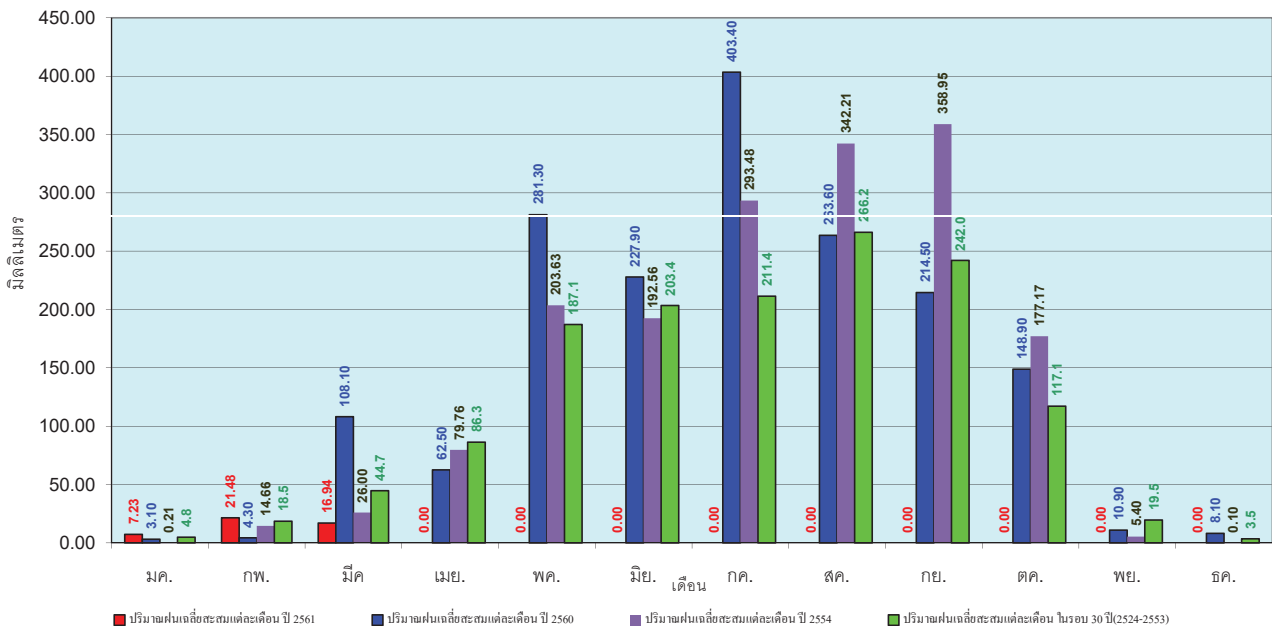
ข้อมูลจากกรมอุตุนิยมวิทยาจำนวน 28
 สถานีข้อมูลปริมาณฝนสะสมถึง วันที่
 14 มีนาคม 2561



ศูนย์เมขลา ศูนย์ป้องกันวิกฤตด้าน ทรัพยากรน้ำ กรมทรัพยากรน้ำ

วันที่ 14 มีนาคม 2561
 ฝน30ปี = 43.49 มม. (สะสมทั้งปี = 1,404.50 มม.)
 ปี60 = 56.22 มม. (สะสมทั้งปี = 1,736.60 มม.)
 ปี61 = 45.65 มม.
 เปรียบเทียบกับ ปี 60 **มีค่าน้อยกว่า** -10.57 มม.
 เปรียบเทียบกับฝนเฉลี่ย 30 ปี **มีค่ามากกว่า** 2.16 มม.

ปริมาณฝนเฉลี่ยสะสมรายเดือน ภาคตะวันออกเฉียงเหนือ



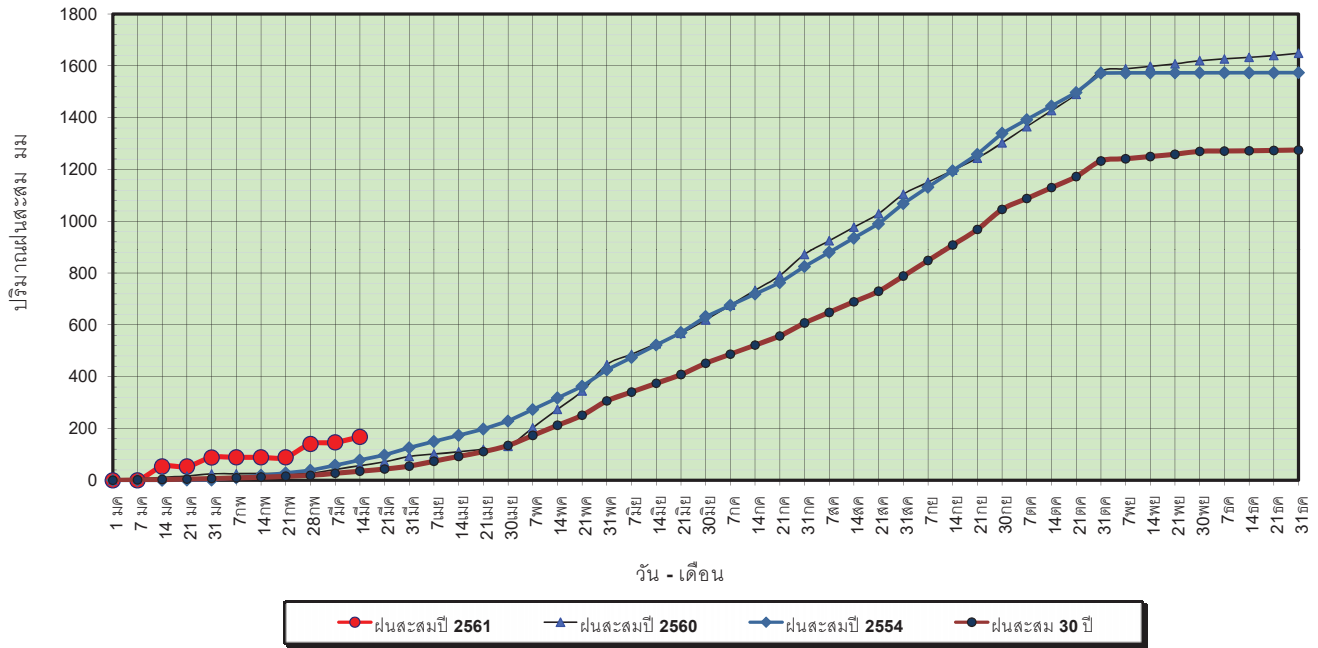
ข้อมูลจากกรมอุตุนิยมวิทยาจำนวน 28
 สถานีข้อมูลปริมาณฝนสะสมถึง วันที่
 14 มีนาคม 2561



ศูนย์เมขลา ศูนย์ป้องกันวิกฤตด้าน ทรัพยากรน้ำ กรมทรัพยากรน้ำ

วันที่ 14 มีนาคม 2561
 ฝน30ปี = 35.26 มม. (สะสมทั้งปี = 1,275.20 มม.)
 ปี60 = 56.35 มม. (สะสมทั้งปี = 1,649.10 มม.)
 ปี61 = 167.41 มม.
 เปรียบเทียบกับ ปี 60 มีค่ามากกว่า 111.05 มม.
 เปรียบเทียบกับฝนเฉลี่ย 30 ปี มีค่ามากกว่า 132.15 มม.

ปริมาณฝนสะสมภาคกลาง

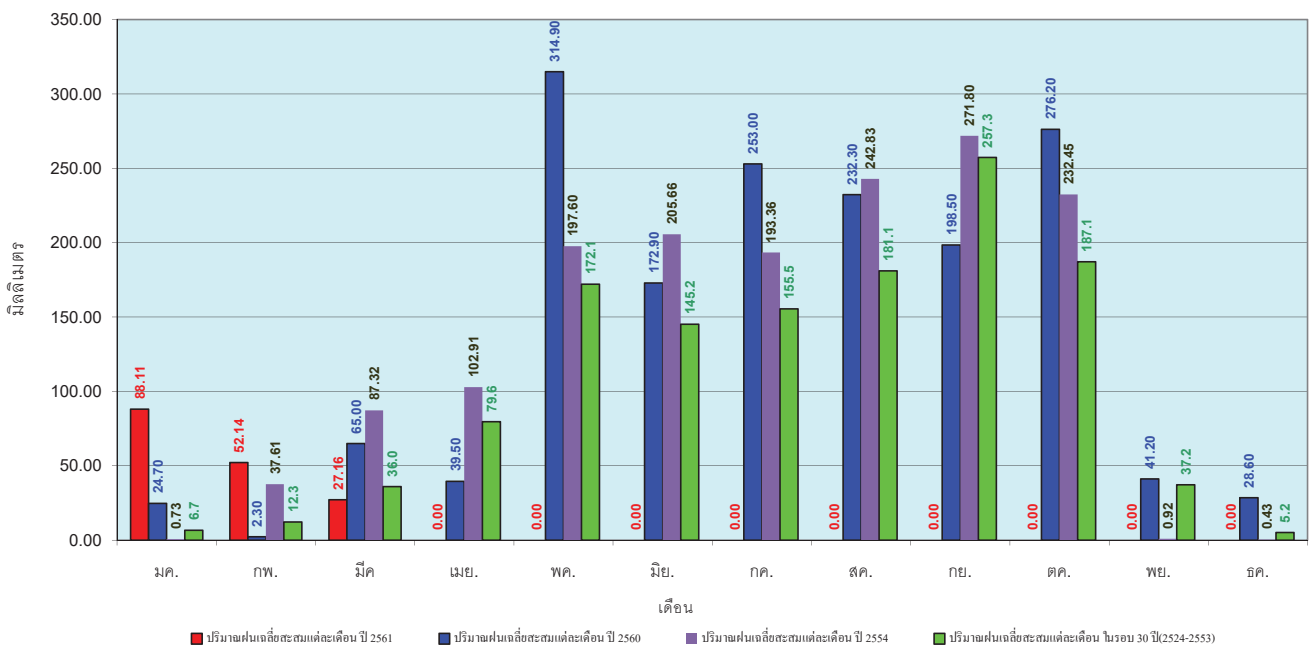


ข้อมูลจากกรมอุตุนิยมวิทยาจำนวน 13
 สถานีข้อมูลปริมาณฝนสะสมถึง วันที่
 14 มีนาคม 2561



วันที่ 14 มีนาคม 2561
 ฝน30ปี = 35.26 มม. (สะสมทั้งปี = 1,275.20 มม.)
 ปี60 = 56.35 มม. (สะสมทั้งปี = 1,649.10 มม.)
 ปี61 = 167.41 มม.
 เปรียบเทียบกับ ปี 60 มีค่ามากกว่า 111.05 มม.
 เปรียบเทียบกับฝนเฉลี่ย 30 ปี มีค่ามากกว่า 132.15 มม.

ปริมาณฝนเฉลี่ยสะสมรายเดือน ภาคกลาง

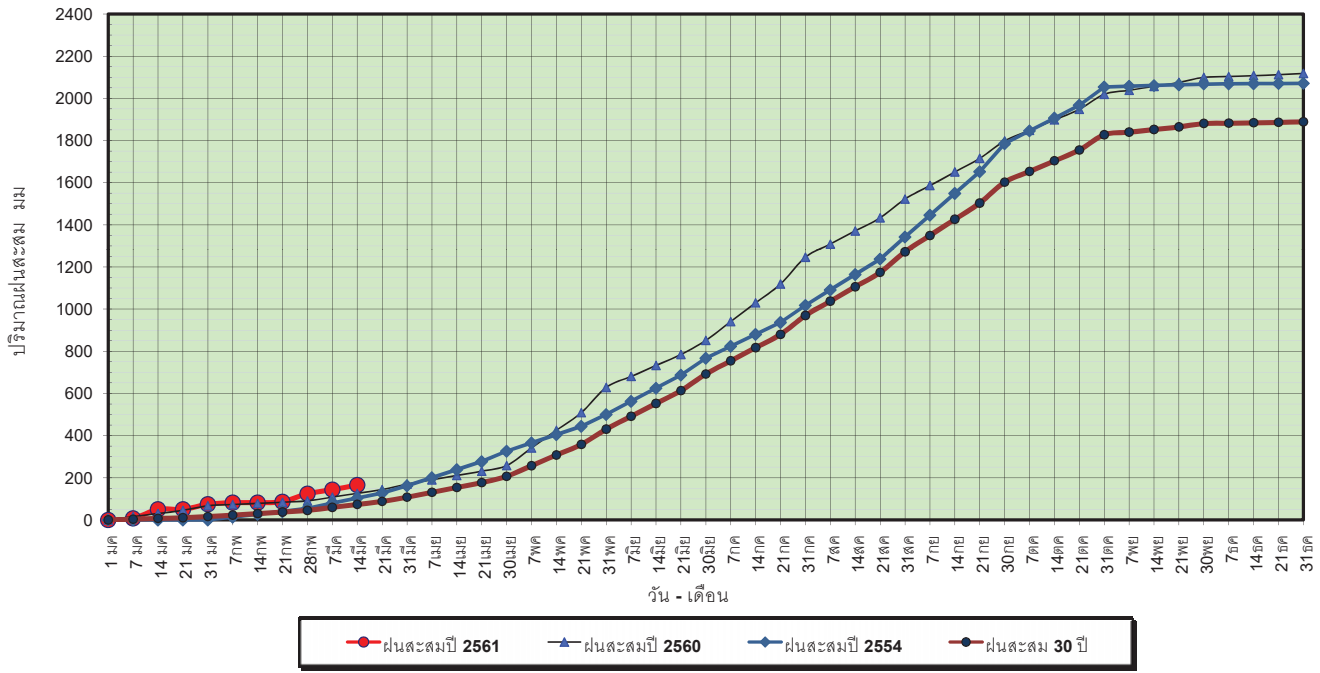


ข้อมูลจากกรมอุตุนิยมวิทยาจำนวน 13
 สถานีข้อมูลปริมาณฝนสะสมถึง วันที่
 14 มีนาคม 2561



วันที่ 14 มีนาคม 2561
 ฝน30ปี = 73.73 มม. (สะสมทั้งปี = 1,888.80 มม.)
 ปี60 = 126.05 มม. (สะสมทั้งปี = 2,118.10 มม.)
 ปี61 = 165.65 มม.
 เปรียบเทียบกับ ปี 60 มีค่ามากกว่า 39.60 มม.
 เปรียบเทียบกับฝนเฉลี่ย 30 ปี มีค่ามากกว่า 91.92 มม.

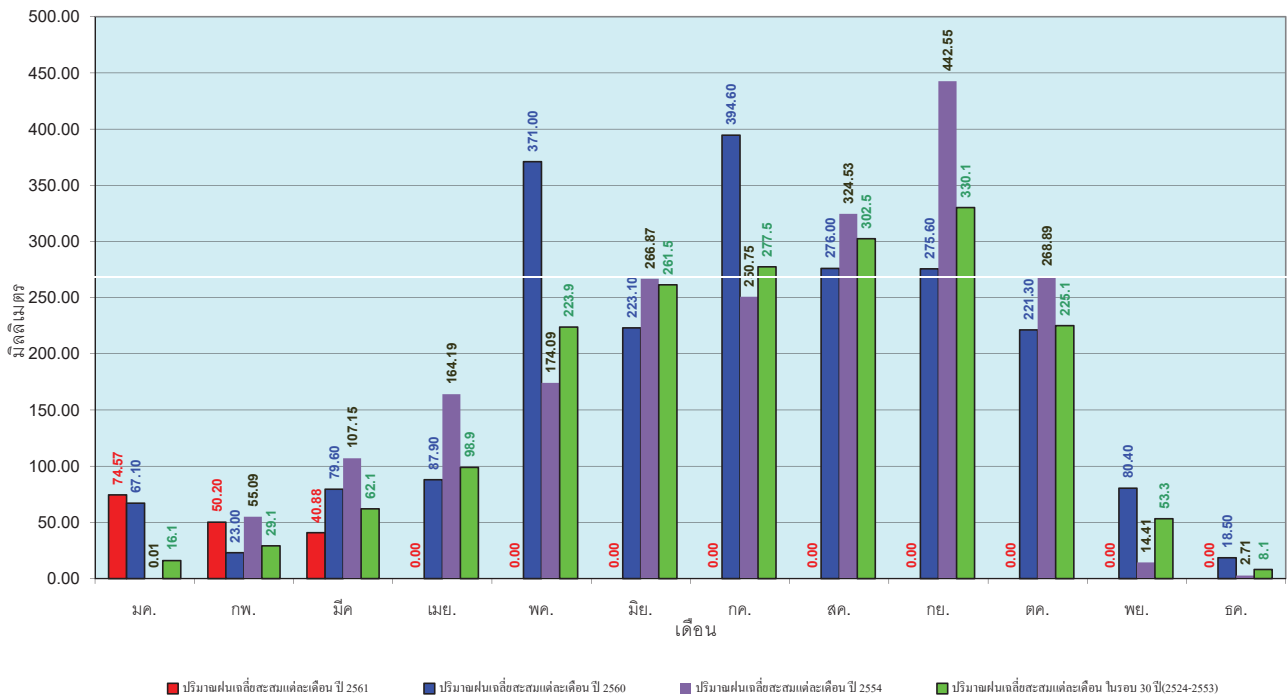
ปริมาณฝนสะสมภาคตะวันออกเฉียงเหนือ



ข้อมูลจากกรมอุตุนิยมวิทยาจำนวน 15 สถานีข้อมูลปริมาณฝนสะสมถึง วันที่ 14 มีนาคม 2561

วันที่ 14 มีนาคม 2561
 ฝน30ปี = 73.73 มม. (สะสมทั้งปี = 1,888.80 มม.)
 ปี60 = 126.05 มม. (สะสมทั้งปี = 2,118.10 มม.)
 ปี61 = 165.65 มม.
 เปรียบเทียบกับ ปี 60 มีค่ามากกว่า 39.60 มม.
 เปรียบเทียบกับฝนเฉลี่ย 30 ปี มีค่ามากกว่า 91.92 มม.

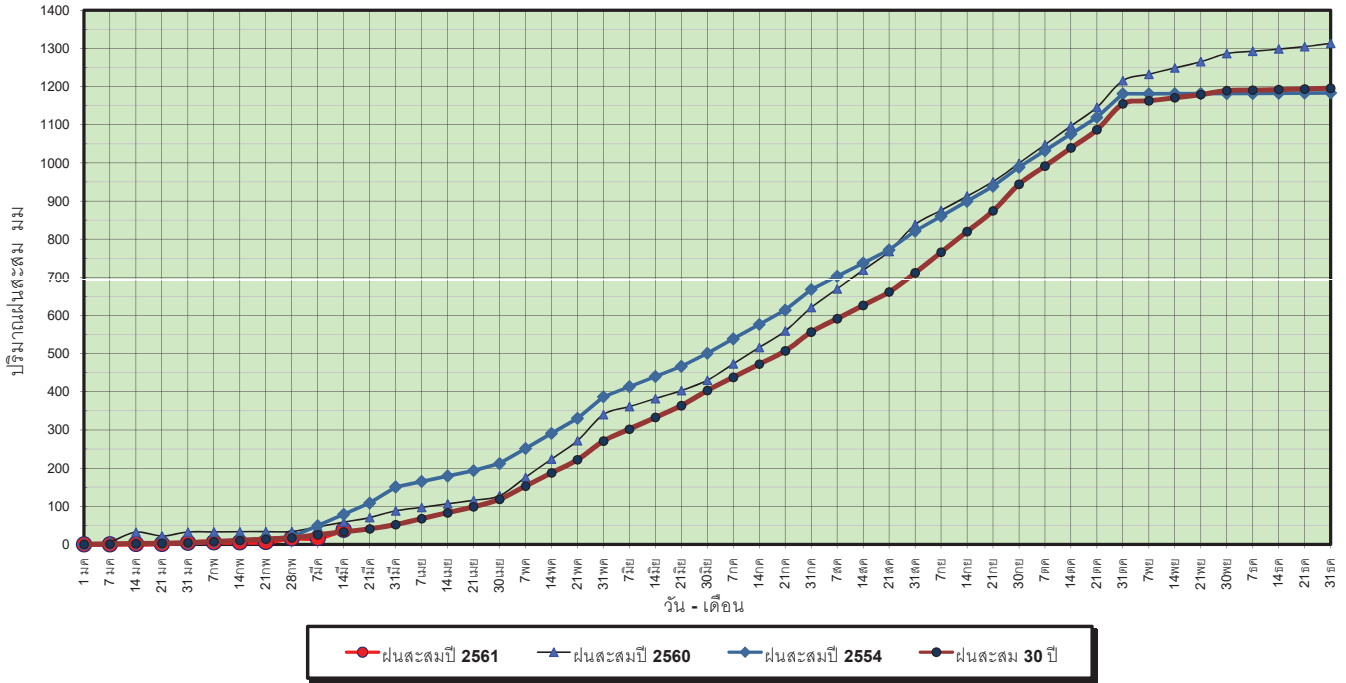
ปริมาณฝนเฉลี่ยสะสมรายเดือน ภาคตะวันออกเฉียงเหนือ



ข้อมูลจากกรมอุตุนิยมวิทยาจำนวน 15 สถานีข้อมูลปริมาณฝนสะสมถึง วันที่ 14 มีนาคม 2561

วันที่ 14 มีนาคม 2561
 ฝน30ปี = 32.76 มม. (สะสมทั้งปี = 1,195.72 มม.)
 ปี60 = 58.25 มม. (สะสมทั้งปี = 1,313.32 มม.)
 ปี61 = 38.42 มม.
 เปรียบเทียบกับ ปี 60 **มีค่าน้อยกว่า** -19.83 มม.
 เปรียบเทียบกับฝนเฉลี่ย 30 ปี **มีค่ามากกว่า** 5.66 มม.

ปริมาณฝนสะสมภาคตะวันตก



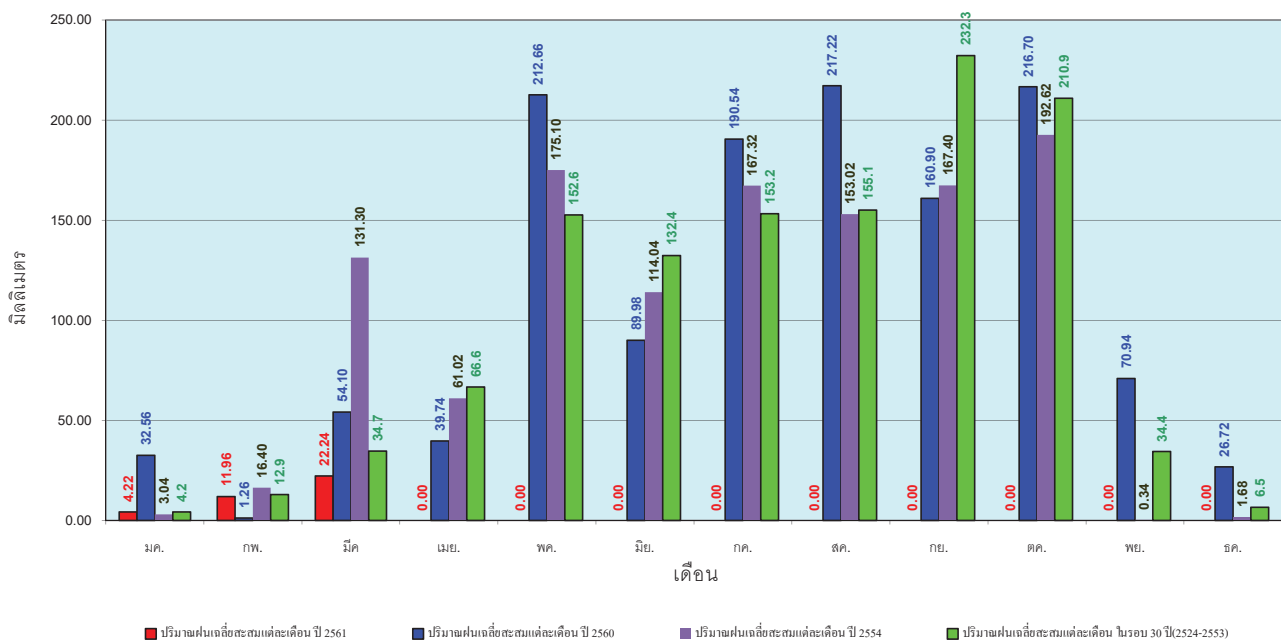
ข้อมูลจากกรมอุตุนิยมวิทยาจำนวน 5
 สถานีข้อมูลปริมาณฝนสะสมถึง วันที่
 14 มีนาคม 2561



ศูนย์เมฆขลา ศูนย์ป้องกันวิกฤตน้ำ กรมทรัพยากรน้ำ

วันที่ 14 มีนาคม 2561
 ฝน30ปี = 32.76 มม. (สะสมทั้งปี = 1,195.72 มม.)
 ปี60 = 58.25 มม. (สะสมทั้งปี = 1,313.32 มม.)
 ปี61 = 38.42 มม.
 เปรียบเทียบกับ ปี 60 **มีค่าน้อยกว่า** -19.83 มม.
 เปรียบเทียบกับฝนเฉลี่ย 30 ปี **มีค่ามากกว่า** 5.66 มม.

ปริมาณฝนเฉลี่ยสะสมรายเดือน ภาคตะวันตก



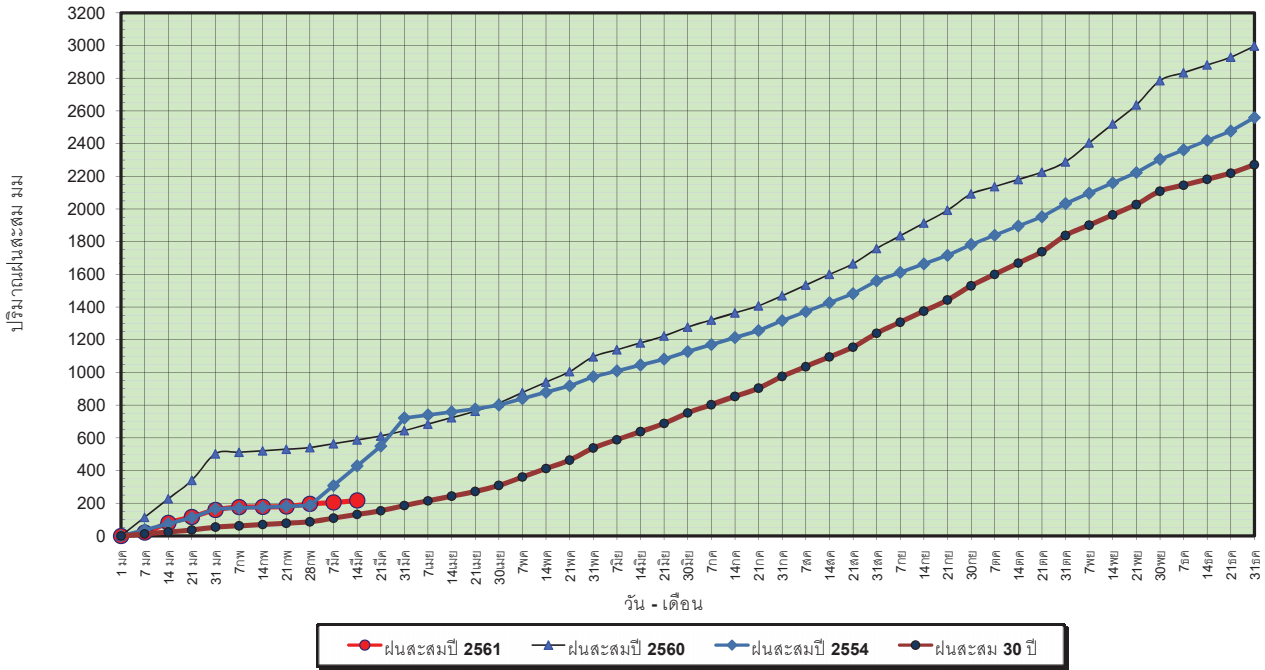
ข้อมูลจากกรมอุตุนิยมวิทยาจำนวน 5
 สถานีข้อมูลปริมาณฝนสะสมถึง วันที่
 14 มีนาคม 2561



ศูนย์เมฆขลา ศูนย์ป้องกันวิกฤตน้ำ กรมทรัพยากรน้ำ

วันที่ 14 มีนาคม 2561
 ฝน30ปี = 131.86 มม. (สะสมทั้งปี = 2,271.55 มม.)
 ปี60 = 587.40 มม. (สะสมทั้งปี = 2,997.15 มม.)
 ปี61 = 217.42 มม.
 เปรียบเทียบกับ ปี 60 **มีค่าน้อยกว่า** -369.99 มม.
 เปรียบเทียบกับฝนเฉลี่ย 30 ปี **มีค่ามากกว่า** 85.56 มม.

ปริมาณฝนสะสมภาคใต้



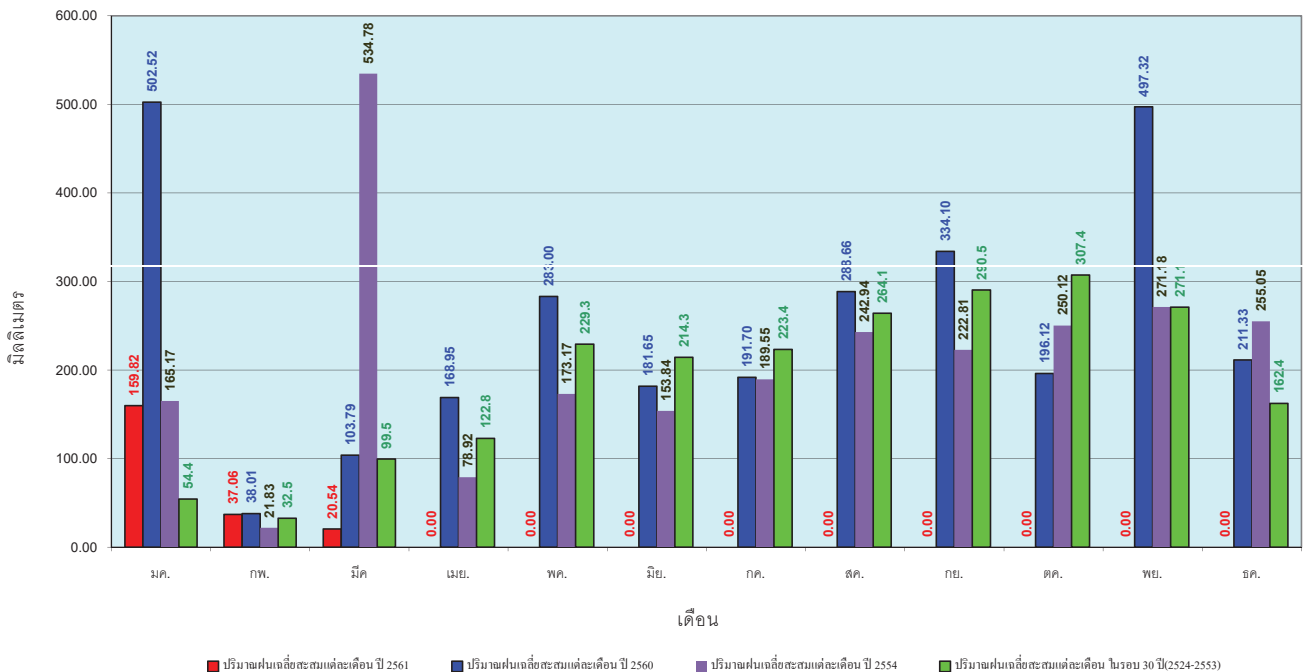
ข้อมูลจากกรมอุตุนิยมวิทยาจำนวน 29
 สถานีข้อมูลปริมาณฝนสะสมถึง วันที่
 14 มีนาคม 2561



ศูนย์เมฆขลา ศูนย์ป้องกันวิกฤตน้ำ กรมทรัพยากรน้ำ

วันที่ 14 มีนาคม 2561
 ฝน30ปี = 131.86 มม. (สะสมทั้งปี = 2,271.55 มม.)
 ปี60 = 587.40 มม. (สะสมทั้งปี = 2,997.15 มม.)
 ปี61 = 217.42 มม.
 เปรียบเทียบกับ ปี 60 **มีค่าน้อยกว่า** -369.99 มม.
 เปรียบเทียบกับฝนเฉลี่ย 30 ปี **มีค่ามากกว่า** 85.56 มม.

ปริมาณฝนเฉลี่ยสะสมรายเดือน ภาคใต้



ข้อมูลจากกรมอุตุนิยมวิทยาจำนวน 29
 สถานีข้อมูลปริมาณฝนสะสมถึง วันที่
 14 มีนาคม 2561

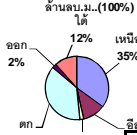


ศูนย์เมฆขลา ศูนย์ป้องกันวิกฤตน้ำ กรมทรัพยากรน้ำ

สถานการณ์น้ำในอ่างเก็บน้ำ
ขนาดใหญ่ และขนาดกลาง



ปริมาณน้ำรวมทั้งประเทศ 70,921 ล้าน ลบ.ม. (100%)



เปรียบเทียบปริมาณน้ำรวมของประเทศไทยเมื่อวันที่ 15 มีนาคม 2561 และ 9 มีนาคม 2560

วันที่ 15 มีนาคม 2561 เข้มข้น

49,899 ล้าน ลบ.ม. หรือ เท่ากับ

70%

วันที่ 15 มีนาคม 2560 เข้มข้น

43,051 ล้าน ลบ.ม. หรือ เท่ากับ

61%

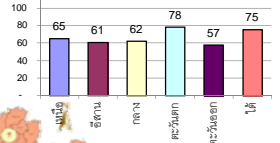
รายงานสรุปสภาพน้ำในอ่างเก็บน้ำขนาดใหญ่และขนาดกลาง

รายงานสถานการณ์ ณ วันที่ 15 มีนาคม 2561

ปริมาณน้ำในอ่างที่ใช้การได้ในสัปดาห์นี้ + มากกว่า / - น้อยกว่า สัปดาห์ก่อน **854.01** ล้าน ลบ.ม.

สรุปสถานการณ์ปริมาณน้ำในอ่างเก็บน้ำที่ใช้ในทุกกิจกรรมทั่วประเทศ มากกว่าปริมาณน้ำที่ไหลเข้าอ่าง เมื่อเทียบกับสัปดาห์ที่ผ่านมา การใช้น้ำอย่างระมัดระวัง

% ปริมาณน้ำรวมแต่ละภาคปัจจุบัน



ภาค	สถานการณ์ปริมาณน้ำในอ่าง				ปริมาณน้ำเปลี่ยนแปลง (ล้าน ม.)	สถานะ
	ล่อง (แห่ง)	คงที่ (แห่ง)	เพิ่มขึ้น (แห่ง)	รวม (แห่ง)		
ภาคเหนือ	7	-	-	7	-361.00	ปริมาณน้ำในอ่างเกินน้ำล่อง
ภาคตะวันออกเฉียงเหนือ	12	-	-	12	-178.00	ปริมาณน้ำในอ่างเกินน้ำล่อง
ภาคกลาง	3	-	-	3	-34.00	ปริมาณน้ำในอ่างเกินน้ำล่อง
ภาคตะวันตก	2	-	-	2	-203.00	ปริมาณน้ำในอ่างเกินน้ำล่อง
ภาคตะวันออก	9	-	1	10	-29.01	ปริมาณน้ำในอ่างเกินน้ำล่อง
ภาคใต้	4	-	-	4	-49.00	ปริมาณน้ำในอ่างเกินน้ำล่อง
รวมทั้งประเทศ	37	-	1	38	-854.01	ปริมาณน้ำในอ่างเกินน้ำล่อง

สรุปสถานการณ์ปริมาณน้ำในอ่างฯ

คงที่	-	อ่าง
ลดลง	37	อ่าง
เพิ่มขึ้น	1	อ่าง

ภาคอ่างเก็บน้ำ เขื่อน	ความจุที่ (ล้าน ม.)	ปริมาณน้ำที่ใช้งานได้ (ล้าน ม.)	ใช้การได้จริง (ล้าน ม.)	ปริมาณน้ำรวม วันที่ 15 มีนาคม 2560		ปัจจุบัน วันที่ 15 มีนาคม 2561				สัปดาห์ก่อน วันที่ 9 มีนาคม 2561				ปริมาณน้ำ + เพิ่มขึ้น (ล้าน ม.)	สถานการณ์ในอ่าง
				%	%	ปริมาณน้ำรวม		ปริมาณน้ำใช้การได้จริง		ปริมาณน้ำรวม		ปริมาณน้ำใช้การได้จริง			
						(ล้าน ม.)	%	(ล้าน ม.)	%	(ล้าน ม.)	%	(ล้าน ม.)	%		
ภาคเหนือ (7)															
1 ภูมิพล (2)	13,462	3,800	9,662	6,267	47%	8,728	65%	4,928	37%	8,900	66%	5,100	38%	-172.00	ลดลง
2 สิริกิต์ (2)	9,510	2,850	6,660	5,638	59%	6,290	66%	3,440	36%	6,429	68%	3,579	38%	-139.00	ลดลง
3 แม่จัน เชียงใหม่	265	12	253	146	55%	219	83%	207	78%	226	85%	214	81%	-7.00	ลดลง
4 แม่จัน เชียงใหม่	263	14	249	78	30%	95	36%	81	31%	99	38%	85	32%	-4.00	ลดลง
5 กว๊าน เชียงใหม่	106	3	103	62	58%	78	74%	75	71%	87	82%	84	79%	-9.00	ลดลง
6 กว๊าน เชียงใหม่	170	6	164	147	86%	125	74%	119	70%	127	75%	121	71%	-2.00	ลดลง
7 แควน้อย พิษณุโลก	939	43	896	490	52%	529	56%	486	52%	557	59%	514	55%	-28.00	ลดลง
แม่จัน	110	16	94	45	41%	47	43%	31	28%	50	45%	34	31%	-3.00	ลดลง
รวมภาคเหนือ 34.85%	24,825	6,744	18,081	12,874	52%	16,113	65%	9,336	38%	16,475	66%	9,697	39%	-361.00	ลดลง
ภาคตะวันออกเฉียงเหนือ (12)															
8 ห้วยหลวง อุดรธานี	136	7	129	73	54%	77	57%	70	51%	81	60%	74	54%	-4.00	ลดลง
9 นำจอน สกลนคร	520	45	475	200	38%	323	62%	278	53%	336	65%	291	56%	-13.00	ลดลง
10 น้ำพอง (2) สกลนคร	165	8	157	56	34%	96	58%	88	53%	101	61%	93	56%	-5.00	ลดลง
11 จุฬารัตน์ (2) ชัยภูมิ	164	37	127	84	51%	118	72%	81	49%	123	75%	86	52%	-5.00	ลดลง
12 อุดรรัตน์ (2) ขอนแก่น	2,431	581	1,850	1,399	58%	1,393	57%	812	33%	1,455	60%	874	36%	-62.00	ลดลง
13 ลำปำ กาฬสินธุ์	1,980	100	1,880	695	35%	1,216	61%	1,116	56%	1,262	64%	1,162	59%	-46.00	ลดลง
14 ลำดอง นครราชสีมา	314	22	292	89	28%	175	56%	153	49%	177	56%	155	49%	-2.00	ลดลง
15 ลำพระเพลิง นครราชสีมา	155	1	154	65	42%	122	79%	121	78%	124	80%	123	79%	-2.00	ลดลง
16 มูลมน นครราชสีมา	141	7	134	61	43%	91	65%	84	60%	93	66%	86	61%	-2.00	ลดลง
17 ลำแซะ นครราชสีมา	275	7	268	100	36%	148	54%	141	51%	153	56%	146	53%	-5.00	ลดลง
18 ลำนางรองบุรีรัมย์	121	3	118	57	47%	67	55%	64	53%	68	56%	65	54%	-1.00	ลดลง
19 สิริธร (2) อุดรธานี	1,966	831	1,135	1,270	65%	1,252	64%	421	21%	1,283	65%	452	23%	-31.00	ลดลง
รวมภาค ดอน 11.80%	8,369	1,649	6,720	4,148	50%	5,079	61%	3,429	41%	5,256	63%	3,607	43%	-178.00	ลดลง
ภาคกลาง (3)															
20 ป่าสักชลสิทธิ์ ลพบุรี	960	3	957	468	49%	495	52%	492	51%	517	54%	514	54%	-22.00	ลดลง
21 พายัพ อทัยธานี	160	17	143	85	53%	92	58%	75	47%	93	58%	76	48%	-1.00	ลดลง
22 กระเสียว สุพรรณบุรี	240	40	200	199	83%	258	108%	218	91%	269	112%	229	95%	-11.00	ลดลง
รวมภาคกลาง 1.92%	1,360	60	1,300	751	55%	844	62%	785	58%	879	65%	819	60%	-34.00	ลดลง
ภาคตะวันออก (2)															
23 ศรีนครินทร์ (2) กาญจนบุรี	17,745	10,265	7,480	13,150	74%	14,925	84%	4,660	26%	15,000	85%	4,735	27%	-75.00	ลดลง
24 วชิราภรณ์ (2) กาญจนบุรี	8,860	3,012	5,848	4,922	56%	5,823	66%	2,811	32%	5,951	67%	2,939	33%	-128.00	ลดลง
รวมภาคตะวันออก 37.51%	26,605	13,277	13,328	18,073	68%	20,747	78%	7,471	28%	20,951	79%	7,674	29%	-203.00	ลดลง
ภาคตะวันออก (6+4)															
25 ขุนด่าน นครนายก	224	5.00	219	112	50%	122	54%	117	52%	129	58%	124	55%	-7.00	ลดลง
26 กองสียัด ฉะเชิงเทรา	420	30.00	390	123	29%	187	45%	157	37%	193	46%	163	39%	-6.00	ลดลง
27 นางพระ (3) ชลบุรี	117	12.00	105	76	65%	80	68%	68	58%	82	70%	70	60%	-2.00	ลดลง
28 หองปลาไหล (3) ระยอง	164	13.75	150	97	59%	127	78%	113	69%	126	77%	112	69%	1.00	เพิ่มขึ้น
29 ประแสร์ (3) ระยอง	295	20.00	275	139	47%	213	72%	193	65%	216	73%	196	66%	-3.00	ลดลง
30 มาบประชัน (3) ระยอง	17	0.72	16	8	48%	10	63%	10	59%	11	63%	9.78	59%	-0.06	ลดลง
31 นอนค้อ (3) ระยอง	21	1.00	20	11	53%	10	47%	9	43%	11	49%	9.54	45%	-0.43	ลดลง
32 ดอกกราย (3) ระยอง	79	3.00	76	54	67%	58	73%	55	69%	60	76%	57.02	72%	-2.24	ลดลง
33 คลองใหญ่ (3) ระยอง	45	3.00	42	24	53%	30	67%	27	60%	31	67%	27.64	61%	-0.28	ลดลง
34 เขื่อนดินหรงจลา ปราจีนบุรี	295	19.00	276	190	64%	126	43%	107	36%	135	46%	116.00	39%	-9.00	ลดลง
รวมภาคตะวันออก 2.37%	1,678	107	1,570	834	50%	964	57%	856	51%	993	59%	885	53%	-29.01	ลดลง
ภาคใต้ (4)															
35 แก่งกระจาน เพชรบุรี	710	65	645	333	47%	357	50%	292	41%	369	52%	304	43%	-12.00	ลดลง
36 ปราณบุรี ประจวบคีรีขันธ์	391	18	373	190	49%	263	67%	245	63%	271	69%	253	65%	-8.00	ลดลง
37 รัชชประภา (2) สุราษฎร์ธานี	5,639	1,352	4,287	4,807	85%	4,181	74%	2,829	50%	4,207	75%	2,855	51%	-26.00	ลดลง
38 บางลง (2) ฉะลา	1,454	276	1,178	1,041	72%	1,352	93%	1,076	74%	1,355	93%	1,079	74%	-3.00	ลดลง
รวมภาคใต้ 11.55%	8,194	1,711	6,483	6,371	78%	6,153	75%	4,442	54%	6,202	76%	4,491	55%	-49.00	ลดลง
รวมทั้งประเทศ 100%(38)	71,031	23,548	47,482	43,051	61%	49,899	70%	26,319	37%	50,756	71%	27,173	38%	-854.01	ลดลง

ที่มาข้อมูล : ตารางสรุปสภาพน้ำในอ่างเก็บน้ำขนาดใหญ่ทั่วประเทศ และตารางสรุปสภาพน้ำในอ่างเก็บน้ำภาคตะวันออกเฉียงเหนือ กรมชลประทาน

หมายเหตุ :

- อ่างเก็บน้ำขนาดใหญ่ หมายถึง อ่างเก็บน้ำที่มีความจุตั้งแต่ 100 ล้าน ลบ.ม. ขึ้นไป
- เป็นอ่างเก็บน้ำที่อยู่ในความรับผิดชอบของการไฟฟ้าฝ่ายผลิตแห่งประเทศไทย (10) นอกนั้นอยู่ในความรับผิดชอบของกรมชลประทาน (28)
- เป็นอ่างเก็บน้ำขนาดกลางที่มีความสำคัญต่อการอุปโภคบริโภคและการประปา ของผู้มาขึ้นพื้นที่และบริเวณออก
- ที่มา : กรมชลประทาน และการไฟฟ้าฝ่ายผลิตแห่งประเทศไทย
- จังหวัดที่มีอ่างเก็บน้ำขนาดใหญ่มีจำนวน 26 จังหวัด ไม่มี 50 จังหวัด

รบก. หมายถึง ระดับเก็บกักของอ่าง



ศูนย์เขื่อน



ศูนย์ป้องกันอุทกภัย กรมทรัพยากรน้ำ

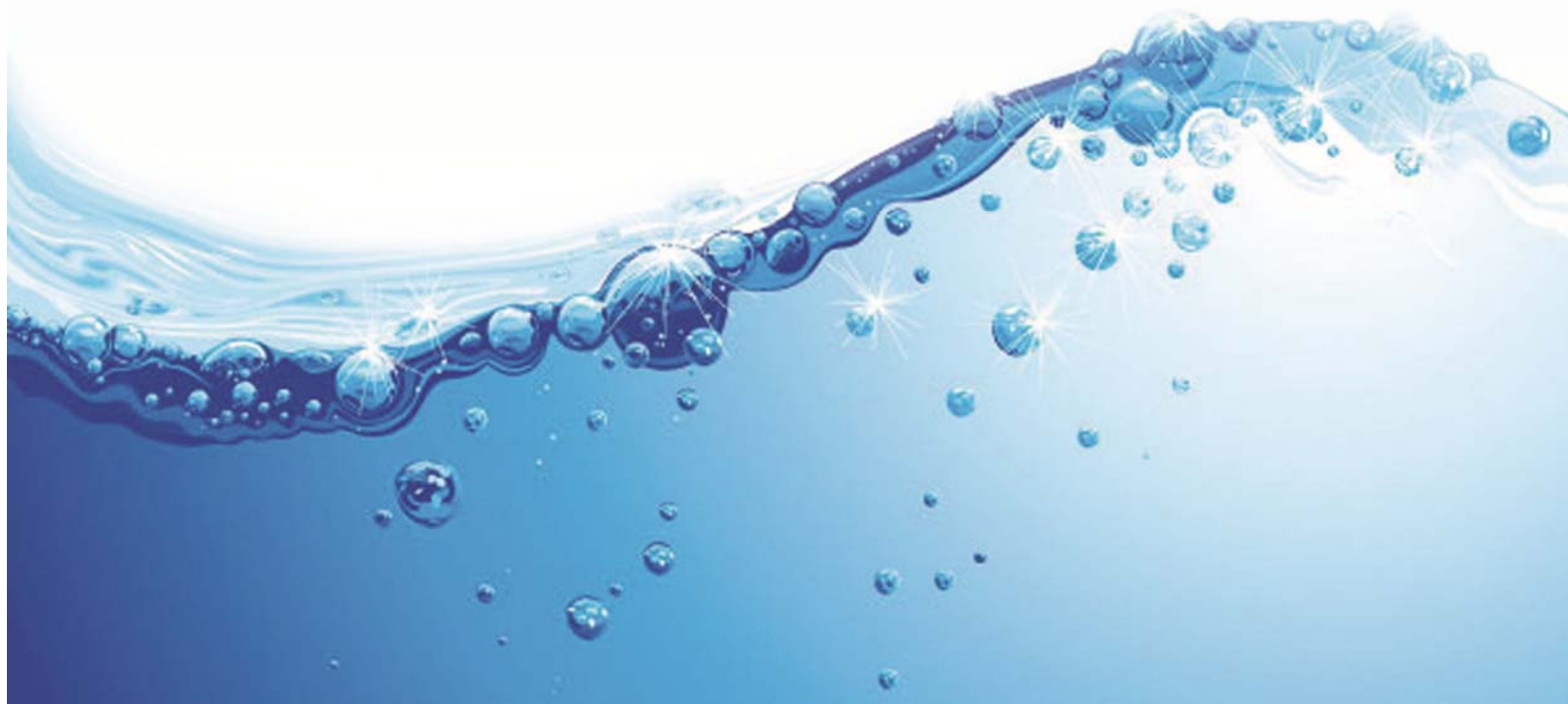
ลำดับของเขื่อนตามความจุ

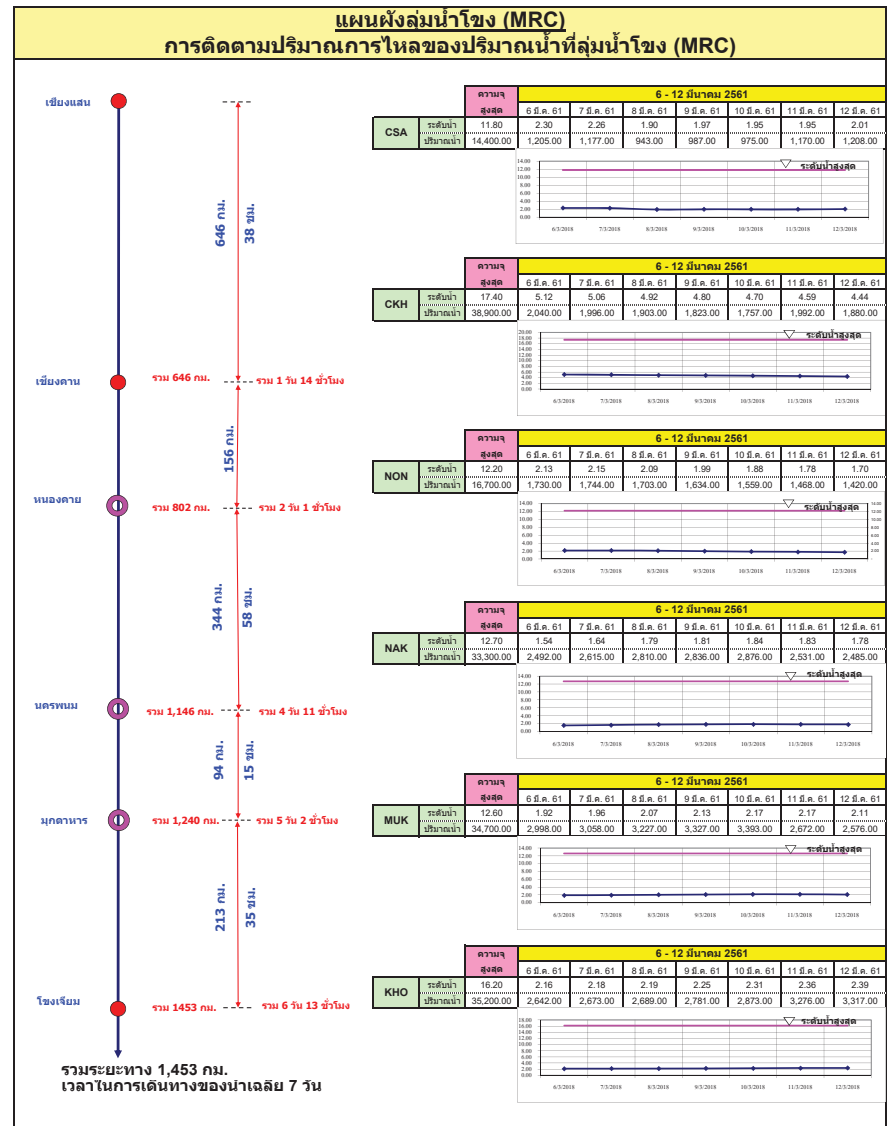
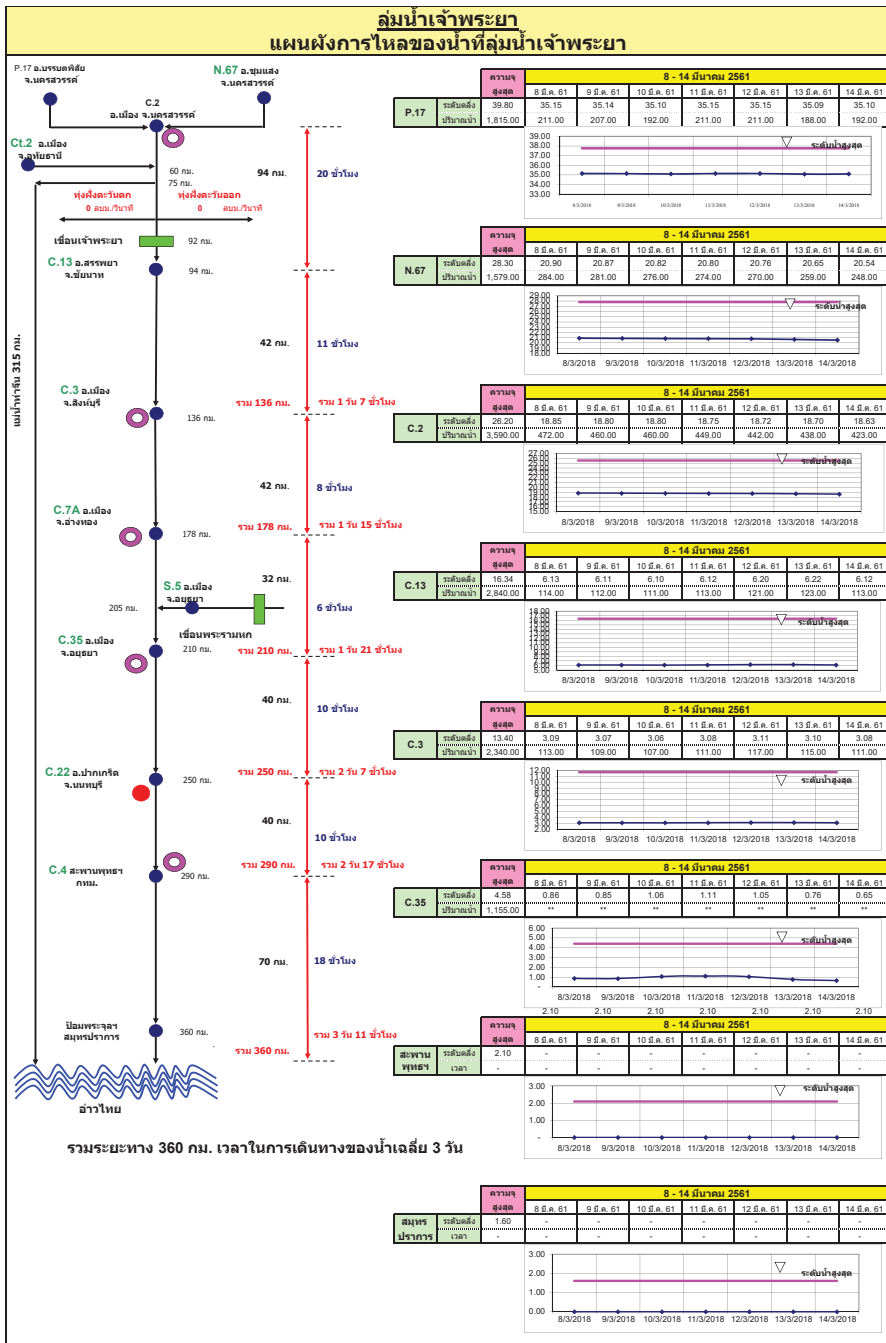
- 1.ศรีนครินทร์ 2.ภูมิพล 3.สิริกิติ์ 4.วชิราภรณ์ 5.รัชชประภา
6.อุบลรัตน์ 7.สิริธร 8.บางลง 9.ลำปำ 10.ป่าสัก

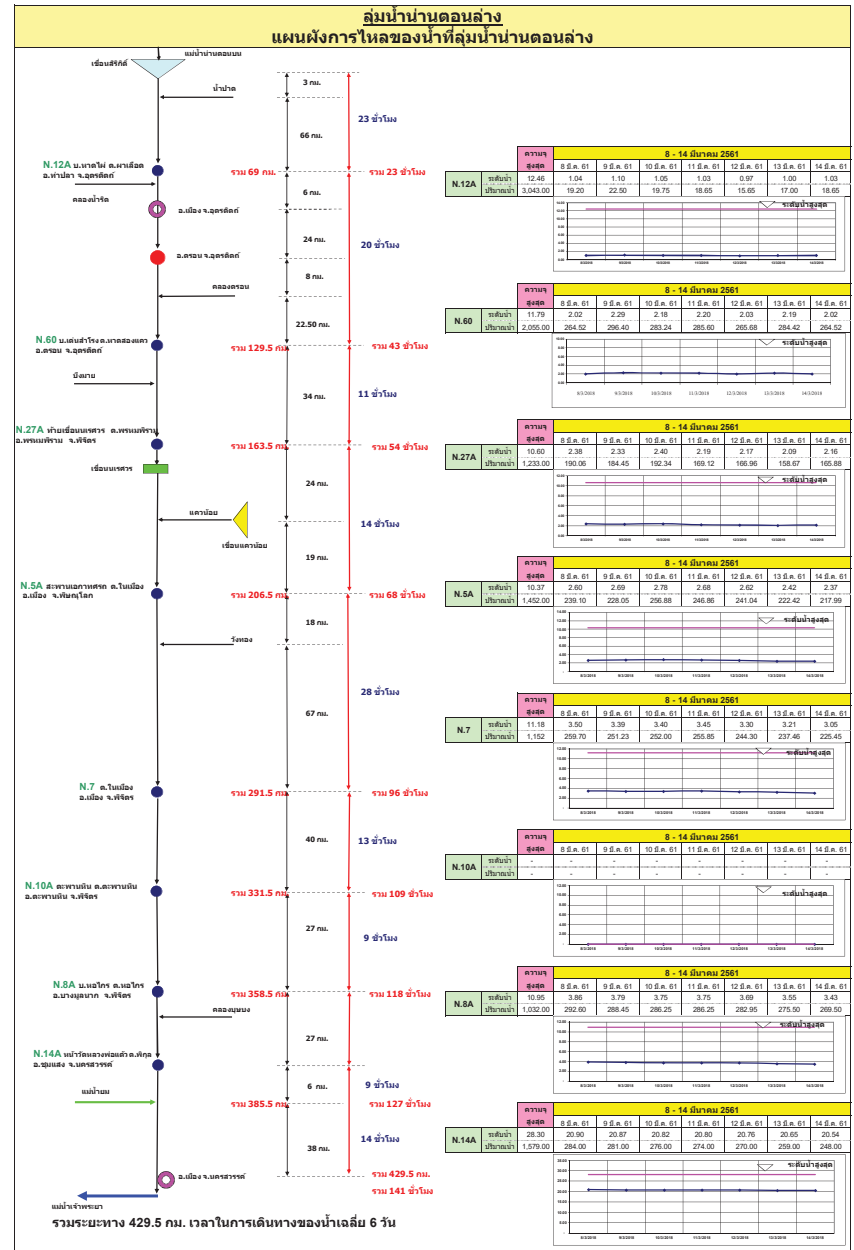
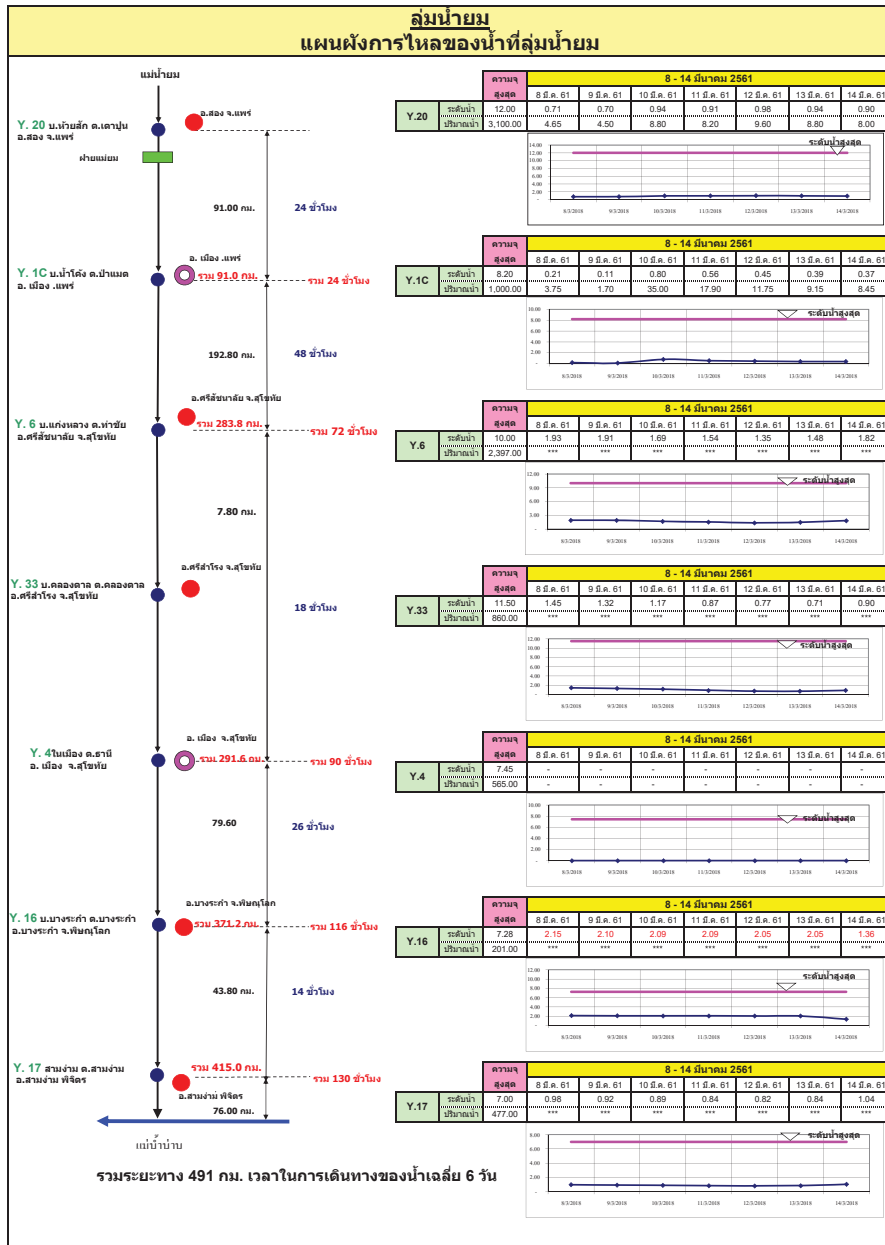
ลำดับของเขื่อนตามปริมาณน้ำใช้การได้

- 1.ภูมิพล 2.ศรีนครินทร์ 3.สิริกิติ์ 4.วชิราภรณ์ 5.รัชชประภา
6.ลำปำ 7.อุบลรัตน์ 8.บางลง 9.สิริธร 10.ป่าสัก

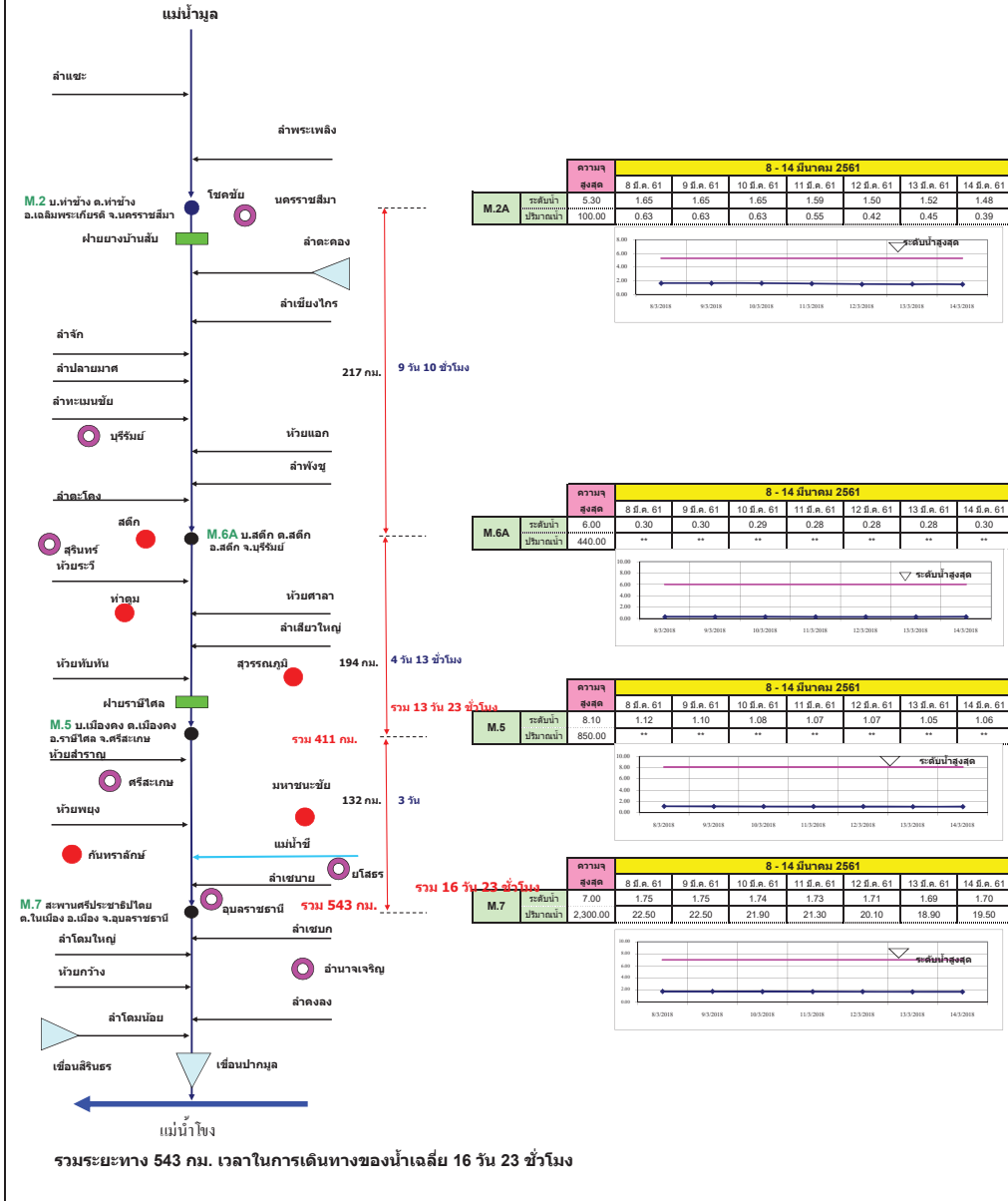
สถานการณ์น้ำในลำน้ำ



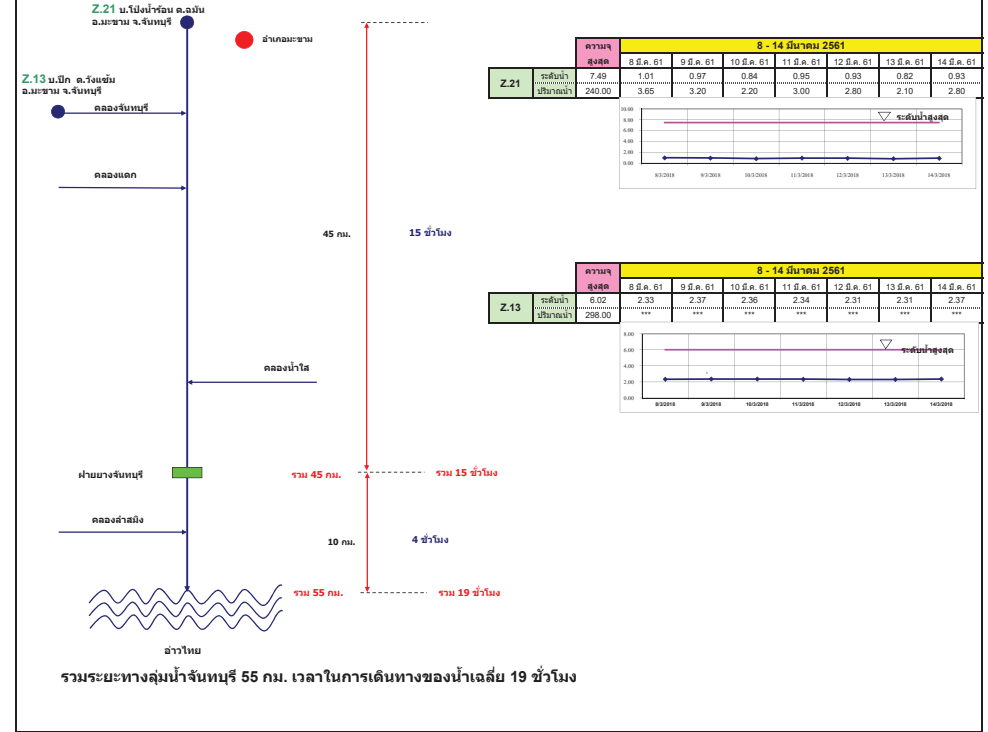


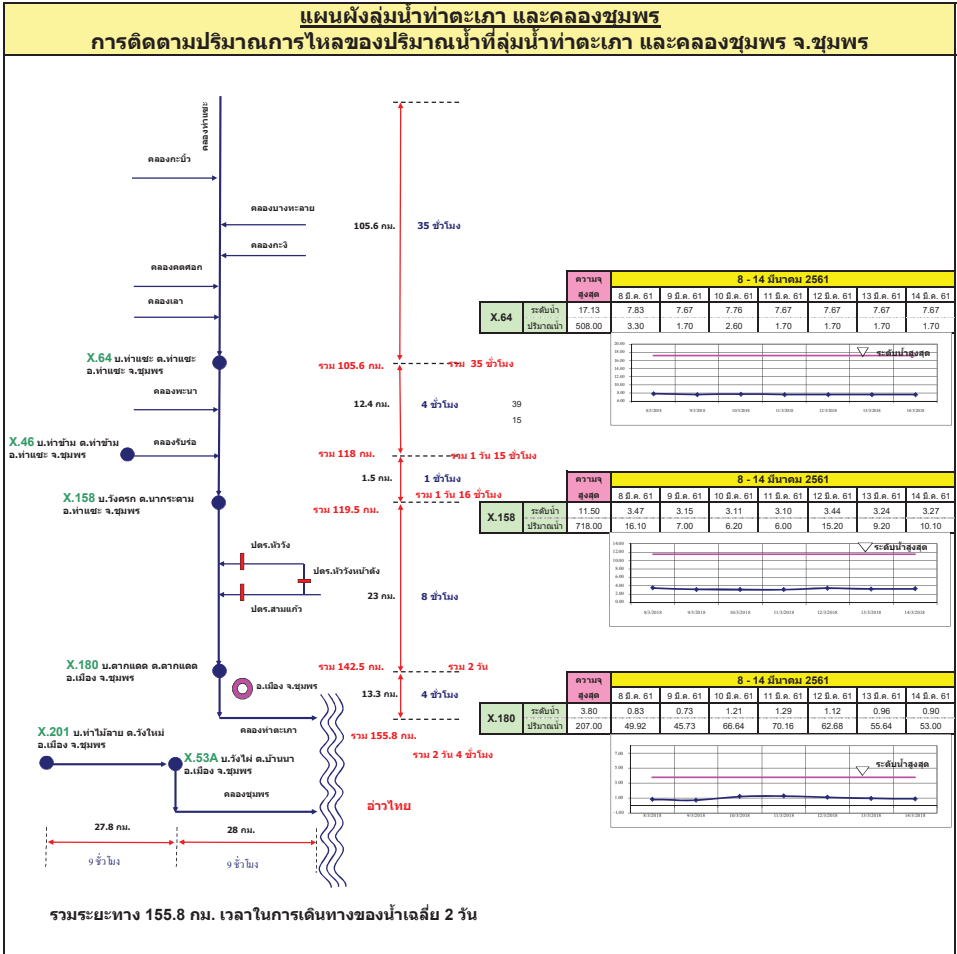
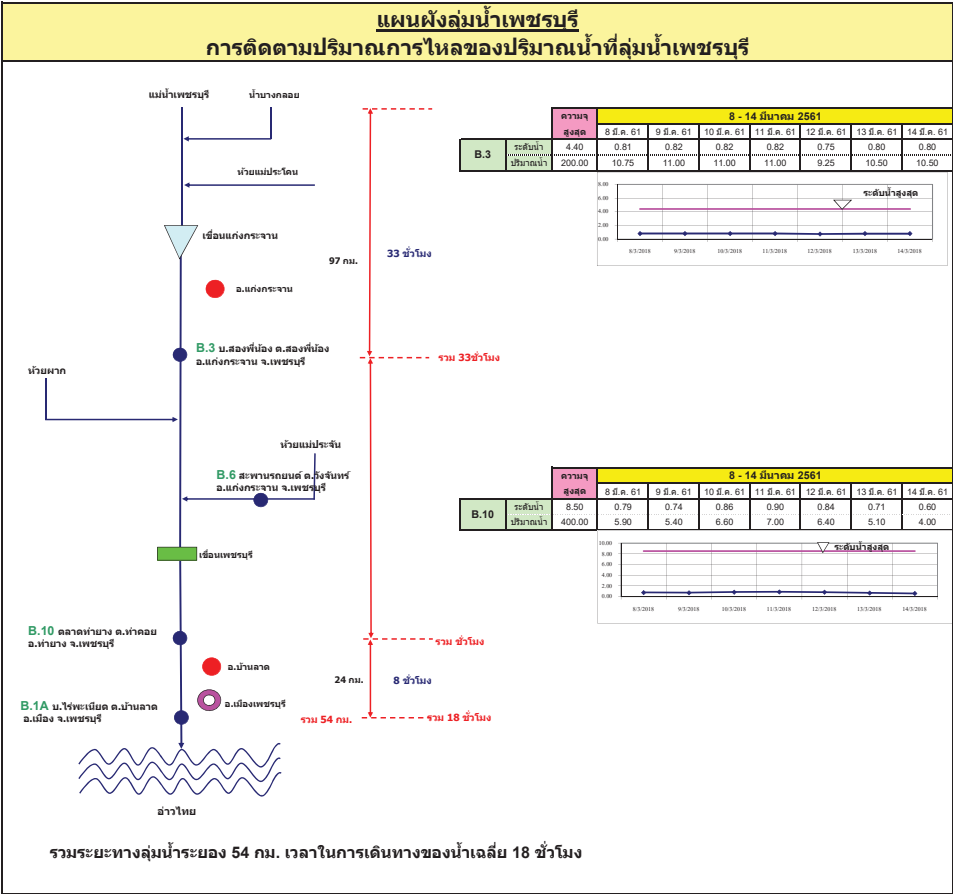


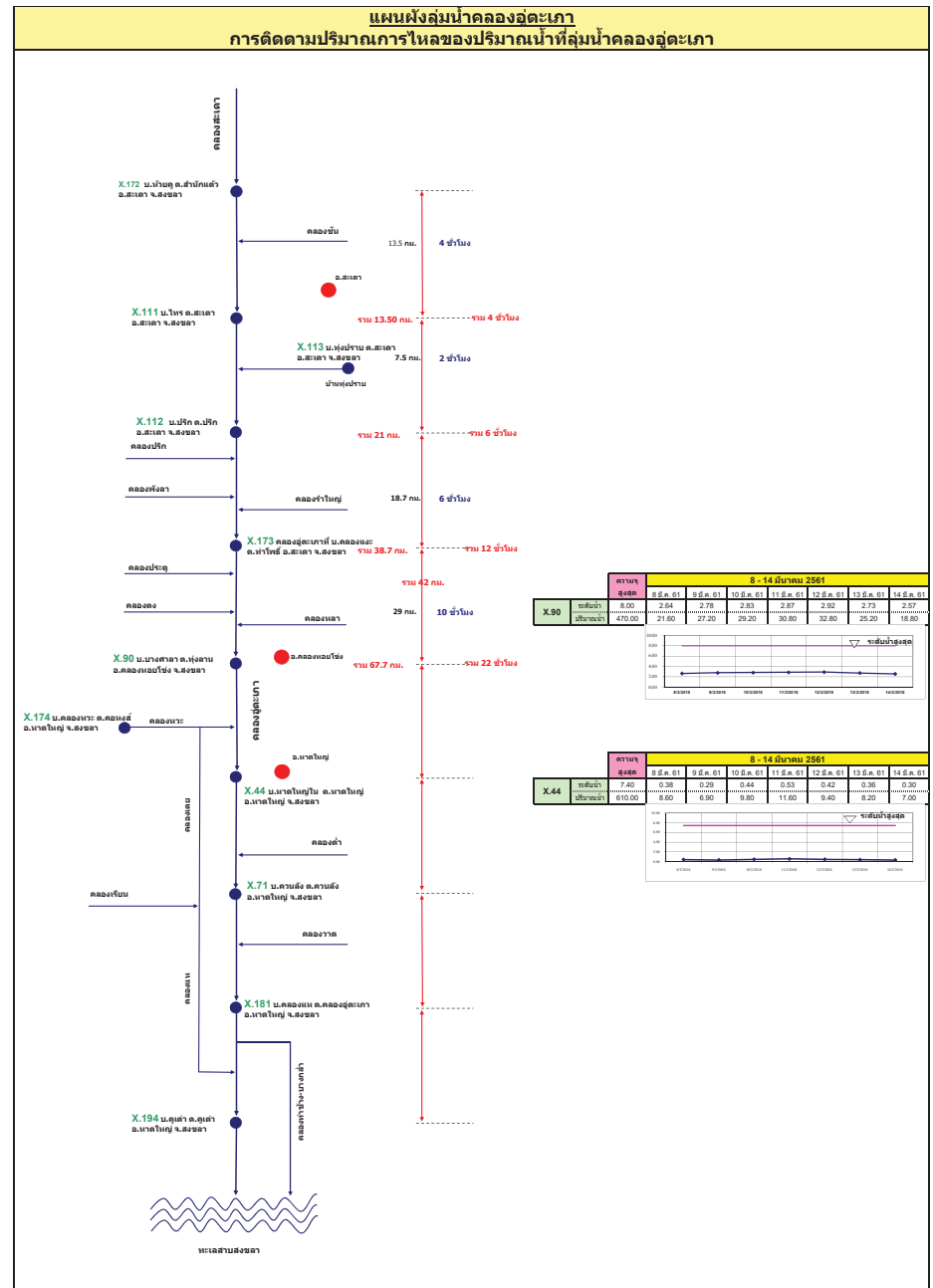
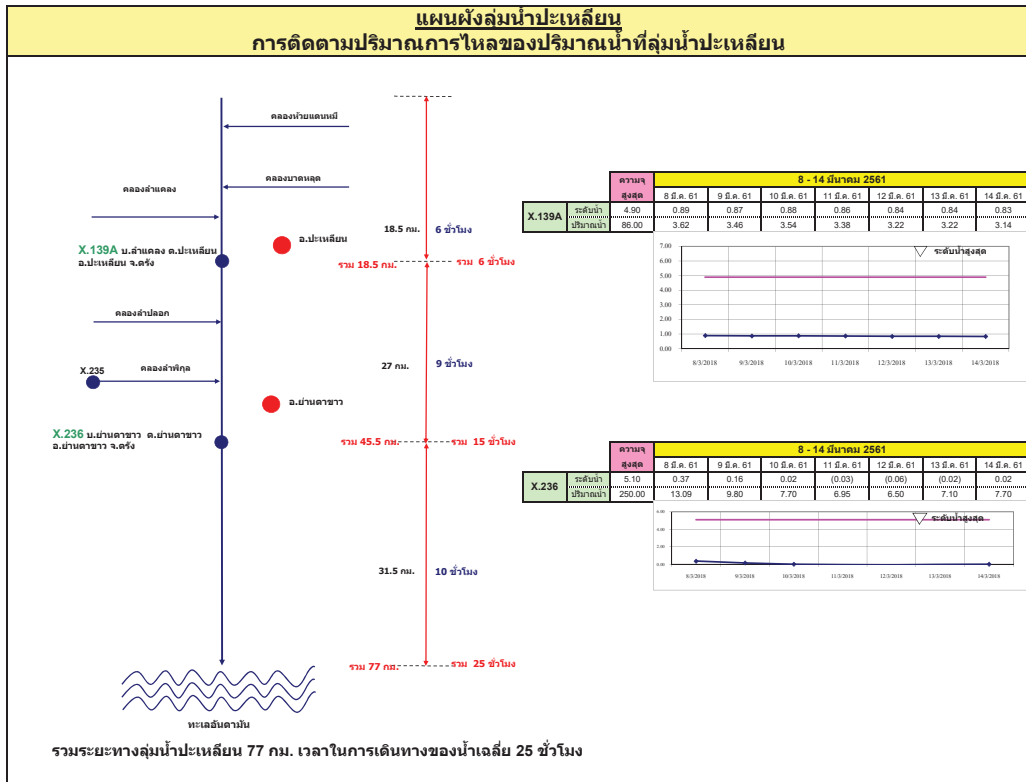
ลุ่มน้ำมูล
การติดตามปริมาณการไหลของปริมาณน้ำที่ลุ่มน้ำมูล



แผนผังลุ่มน้ำจันทบุรี
การติดตามปริมาณการไหลของปริมาณน้ำที่ลุ่มน้ำจันทบุรี







รายงานสถานการณ์น้ำ
รายลุ่มน้ำ





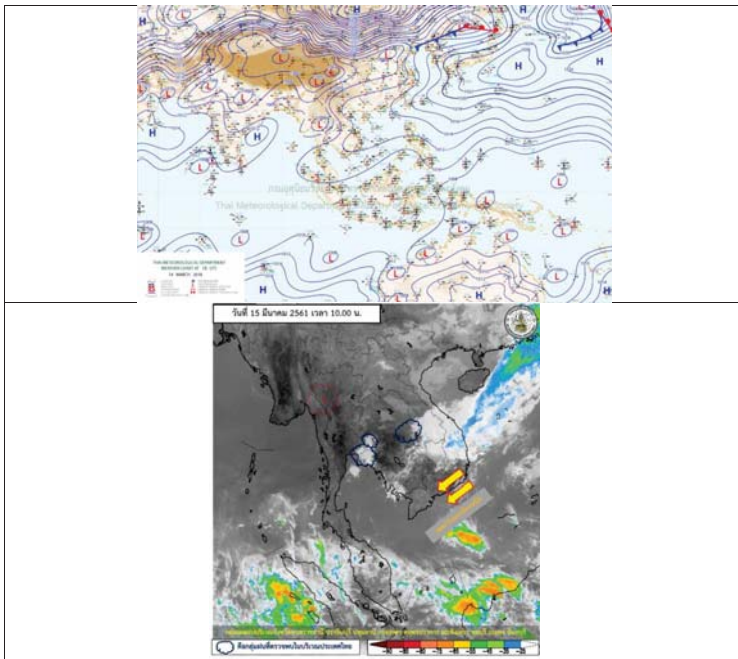
รายงานสถานการณ์น้ำและคาดการณ์น้ำในพื้นที่ ลุ่มน้ำโขง-ชี-มูล วันที่ 15 มีนาคม 2561

1. พยากรณ์อากาศ

ตารางที่ 1 พยากรณ์อากาศ วันที่ 15 มีนาคม 2561

ภาคตะวันออกเฉียงเหนือ	มีเมฆบางส่วน กับมีฝนฟ้าคะนอง ร้อยละ 20 ของพื้นที่ ส่วนมากบริเวณจังหวัด อำนาจเจริญ บุรีรัมย์ สุรินทร์ ศรีสะเกษ และอุบลราชธานี
	อุณหภูมิต่ำสุด 21-25 องศาเซลเซียส
	อุณหภูมิสูงสุด 32-36 องศาเซลเซียส
	ลมตะวันออกเฉียง ความเร็ว 10-25 กม./ชม.

ที่มา : https://www.tmd.go.th/daily_forecast.php



รูปที่ 1 พยากรณ์อากาศ วันที่ 15 มี.ค. 2561



2. สรุประดับน้ำรายวัน

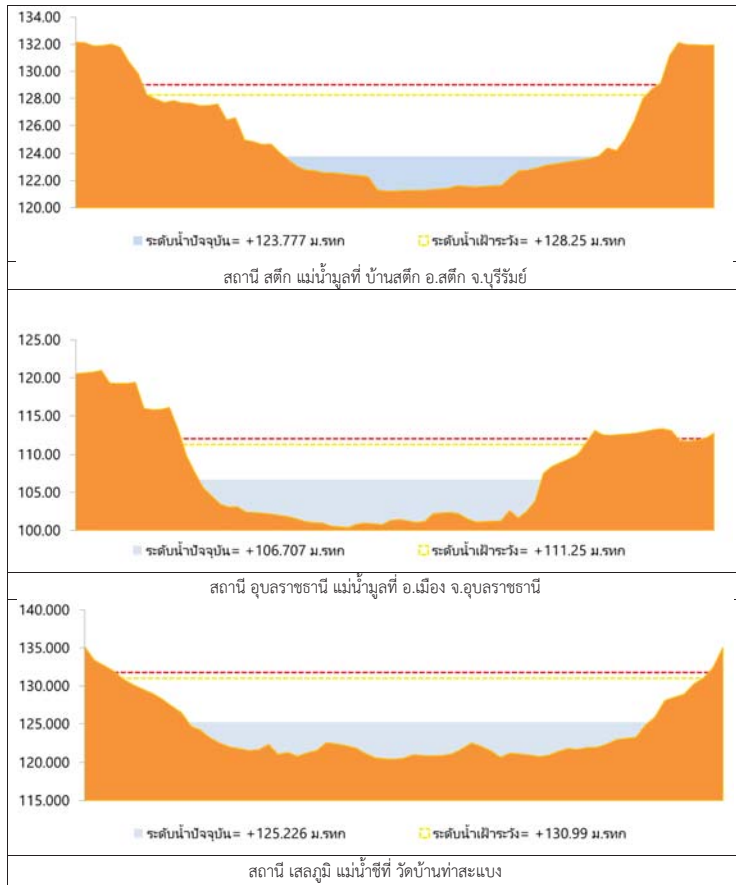
ตารางที่ 2. สรุปสถานการณ์น้ำที่สถานีวัดน้ำและระดับน้ำในลุ่มน้ำชี-มูลระหว่างวันที่ 15 มีนาคม 2561

สถานีวัดน้ำ	ชื่อ	15 มี.ค. 61		15 มี.ค. 61						เกณฑ์						
		ระดับน้ำ (มท)	ค่า	ระดับน้ำ (มท)	ระดับน้ำ (มท)	ระดับน้ำ (มท)	ระดับน้ำ (มท)	ระดับน้ำ (มท)	ระดับน้ำ (มท)							
1	วัดคลองแม่เขมาตม. ใต้เขื่อนล. 1-6	17.66	136.90	151.02	136.97	136.99	131.15	131.12	130.75	130.66	130.66	130.67	130.67	130.67	130.67	130.67
2	วัดท่าซอ้ง ใต้เขื่อนล. 1-20	12.25	122.00	116.07	116.00	116.05	116.17	116.28	116.32	116.31	116.29	116.28	116.28	116.28	116.28	116.28
3	วัดท่าซอ้ง ใต้เขื่อนล. 1-18	13.99	131.78	125.20	125.28	125.30	125.28	125.36	125.39	125.23	125.19	125.12	125.12	125.12	125.12	125.12
4	วัดท่าซอ้ง ใต้เขื่อนล. 1-91	14.95	149.00	140.68	140.68	140.68	140.78	140.95	140.68	140.21	140.19	140.68	140.68	140.68	140.68	140.68
5	วัดท่าซอ้ง ใต้เขื่อนล. 1-10	13.25	133.00	123.38	123.29	123.28	123.38	123.38	123.38	123.78	123.68	123.78	123.78	123.78	123.78	123.78
6	วัดท่าซอ้ง ใต้เขื่อนล. 1-1	11.25	112.00	100.75	100.75	100.75	100.75	100.68	100.70	100.71	100.63	100.64	100.63	100.63	100.63	100.63

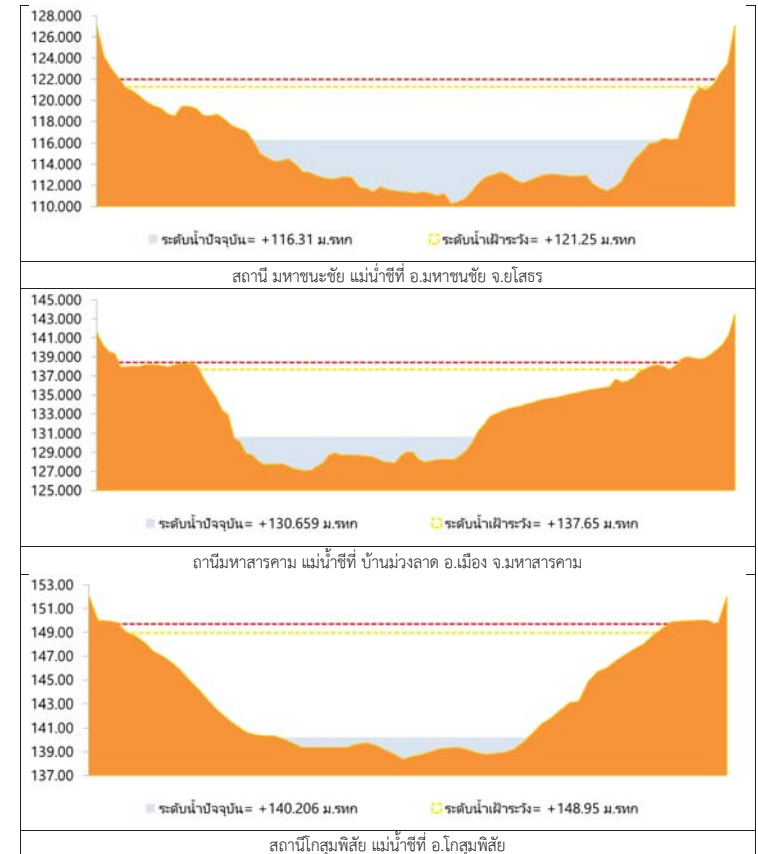
พจนานุกรม : 1-6 ระดับน้ำในลุ่มน้ำชี
 -กรมชลประทาน



2.1 ระดับน้ำในลำน้ำ



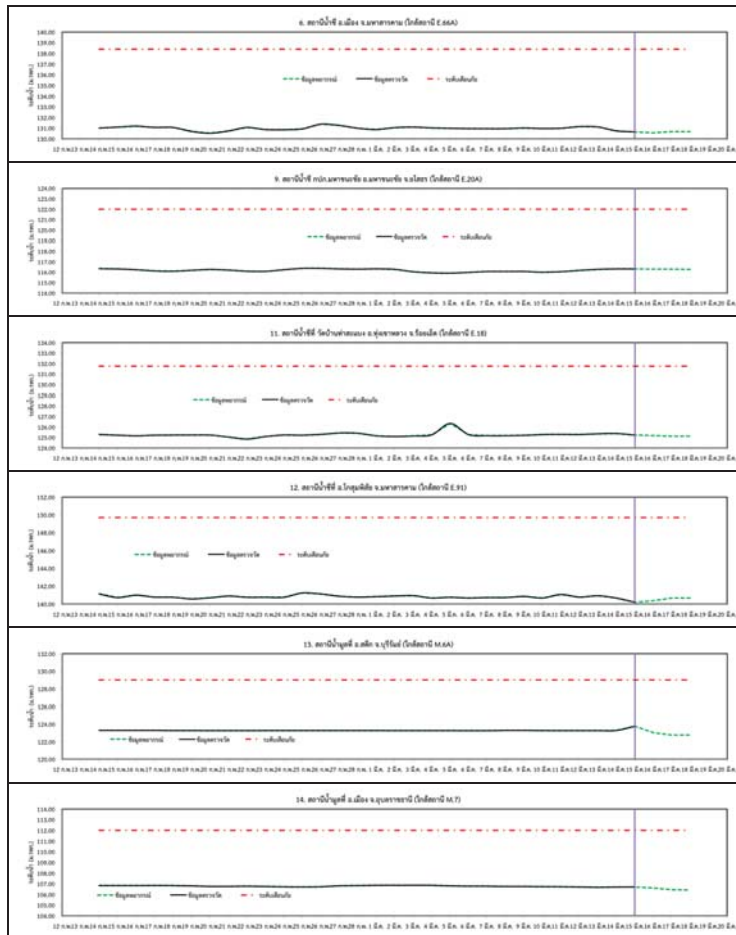
รูปที่ 2 กราฟระดับน้ำในลำน้ำ



รูปที่ 2 กราฟระดับน้ำในลำน้ำ (ต่อ)



3. ผลการวิเคราะห์สถานการณ์น้ำ



รูปที่ 3 กราฟระดับน้ำย้อนหลัง 30 วัน และคำพยากรณ์



4. สรุปสถานการณ์ ระดับน้ำอยู่ในเกณฑ์ปกติ

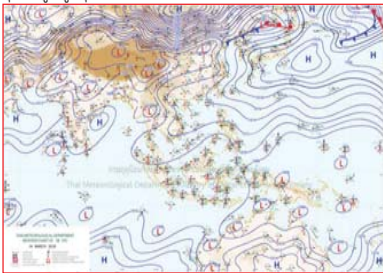
รายงานสถานการณ์น้ำลุ่มน้ำยมและน่าน วันที่ 15 มีนาคม 2561

1) สภาพภูมิอากาศ

ลักษณะอากาศทั่วไป (ที่มา: กรมอุตุนิยมวิทยา)

พยากรณ์อากาศ 24 ชั่วโมงข้างหน้า บริเวณประเทศไทยตอนบนจะมีอุณหภูมิสูงขึ้นทำให้มีอากาศร้อนโดยทั่วไป และมีฝนฟ้าคะนองเกิดขึ้น ส่วนมากบริเวณภาคตะวันออกเฉียงเหนือในระยะนี้ สำหรับภาคใต้มีฝนฟ้าคะนองบางแห่ง

อากาศร้อน กับมีฝนฟ้าคะนอง ร้อยละ 10 ของพื้นที่ ส่วนมากบริเวณจังหวัดพิษณุโลก และเพชรบูรณ์ อุณหภูมิต่ำสุด 16-23 องศาเซลเซียส อุณหภูมิสูงสุด 32-37 องศาเซลเซียส **ผลคาดการณ์ปริมาณน้ำฝนล่วงหน้า 1-7 วัน** อากาศร้อนกับมีฟ้าหลัวในตอนกลางวัน ตลอดช่วง อุณหภูมิต่ำสุด 16-26 องศาเซลเซียส อุณหภูมิสูงสุด 34-39 องศาเซลเซียส



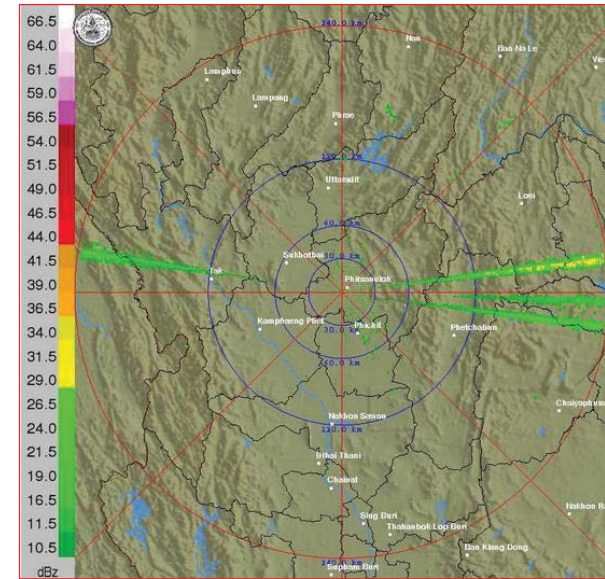
แผนที่อากาศ วันที่ 15 มี.ค. 2561 เวลา 07.00 น.



ภาพถ่ายจากดาวเทียม วันที่ 15 มี.ค. 2561

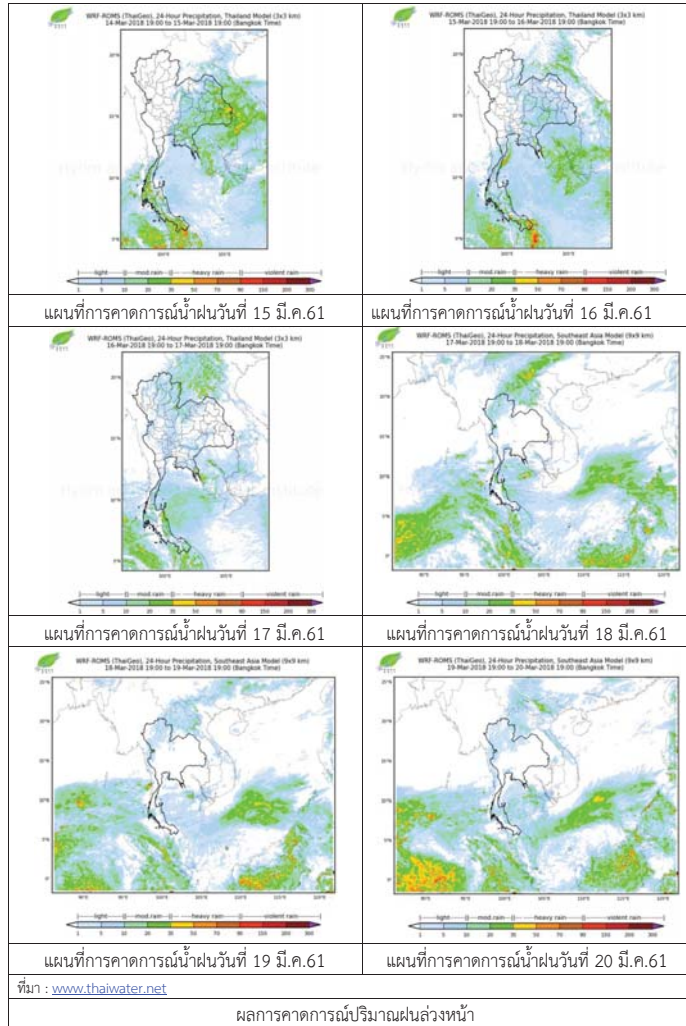
2) สถานการณ์ฝน

จากข้อมูลสถานการณ์ฝนในพื้นที่ลุ่มน้ำยมและน่านของวันที่ 15 มีนาคม 2561 จากกรมทรัพยากรน้ำ กรมอุตุนิยมวิทยา กรมชลประทาน และสถาบันสารสนเทศทรัพยากรน้ำและการเกษตร (องค์การมหาชน) พบว่า ไม่มีฝนตกในพื้นที่ลุ่มน้ำยมและน่าน



ภาพเรดาร์ตรวจอากาศ “พิษณุโลก” ณ วันที่ 15 มีนาคม 2561 (ที่มา : กรมอุตุนิยมวิทยา)

สถานการณ์น้ำฝน



3) ข้อมูลปริมาณน้ำในลำน้ำ

ปัจจุบันสถานการณ์น้ำในลำน้ำยมอยู่ในภาวะเฝ้าระวังน้ำแล้ง ระดับน้ำในลำน้ำส่วนใหญ่มีแนวโน้มทรงตัว และสถานการณ์น้ำในลำน้ำน่านอยู่ในภาวะปกติ ระดับน้ำในลำน้ำส่วนใหญ่มีแนวโน้มลดลง

สถานการณ์น้ำท่า (11 - 15 มี.ค. 2561 ที่มา: กรมชลประทาน)

สถานี	แม่น้ำ	อำเภอ	จังหวัด	ระดับตลิ่ง	อาทิตย์	จันทร์	อังคาร	พุธ	พฤหัสบดี
				ปริมาณน้ำ (ลบ.ม./วิ.)	11 มี.ค.	12 มี.ค.	13 มี.ค.	14 มี.ค.	15 มี.ค.
Y.14	ยม	ศรีสะเกษ	สุโขทัย	12.00	0.990	1.04	1.47	1.26	1.30
				2,319	7.70	9.20	29.50	19.00	21.00
Y.16	ยม	บางระกำ	พิษณุโลก	7.00	2.09	2.05	2.05	1.36	1.36
				***	***	***	***	***	***
Y.5	ยม	โพทะเล	พิจิตร	8.25	3.86	3.63	3.62	3.73	3.75
				652	***	***	***	***	***
N.60	น่าน	ตรอน	อุตรดิตถ์	9.70	2.20	2.03	2.19	2.02	1.94
				2,055	285.60	265.68	284.42	264.52	255.36
N.27A	น่าน	พรหมพิราม	พิษณุโลก	9.17	2.19	2.17	2.09	2.16	2.61
				476	169.12	166.96	158.67	165.88	217.18
N.7A	น่าน	บางมูลนาก	พิจิตร	10.78	3.45	3.30	3.21	3.05	2.96
				1,152	255.85	244.30	237.46	225.45	218.74

*** ยังไม่ได้รับรายงาน



สถานีสะพานพระแม่ย่า อ.เมือง จ.สุโขทัย (ลุ่มน้ำยม)



สถานีสะพานท่าเสา อ.เมือง จ.อุตรดิตถ์ (ลุ่มน้ำน่าน)

ปริมาณน้ำในลำน้ำในพื้นที่ลุ่มน้ำยมและน่าน

4) สรุป

- สถานการณ์น้ำในลำน้ำยมอยู่ในภาวะเฝ้าระวังน้ำแล้ง ระดับน้ำในลำน้ำส่วนใหญ่มีแนวโน้มทรงตัว
- สถานการณ์น้ำในลุ่มน้ำน่านอยู่ในภาวะปกติ (ระดับน้ำต่ำกว่าระดับตลิ่งต่ำสุด) ระดับน้ำในลำน้ำส่วนใหญ่มีแนวโน้มลดลง

รายงานสถานการณ์น้ำลุ่มน้ำบางปะกง-ปราจีนบุรี วันที่ 15 มีนาคม 2561

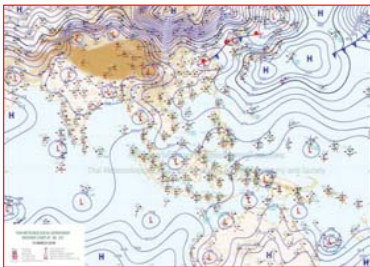
1) สภาพภูมิอากาศ (ที่มา: กรมอุตุนิยมวิทยา)

ลักษณะอากาศทั่วไป

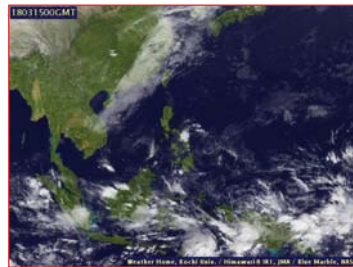
พยากรณ์อากาศ 24 ชั่วโมงข้างหน้า บริเวณประเทศไทยตอนบนจะมีอุณหภูมิสูงขึ้นทำให้อากาศร้อนโดยทั่วไป และมีฝนฟ้าคะนองเกิดขึ้น ส่วนมากบริเวณภาคตะวันออกเฉียงเหนือในระยะนี้ สำหรับภาคใต้มีฝนฟ้าคะนองบางแห่ง

สภาพอากาศภาคตะวันออก

มีเมฆบางส่วน กับมีฝนฟ้าคะนอง ร้อยละ 10 ของพื้นที่ ส่วนมากบริเวณจังหวัดชลบุรี ระยอง จันทบุรี และตราด อุณหภูมิต่ำสุด 24-26 องศาเซลเซียส อุณหภูมิสูงสุด 31-35 องศาเซลเซียส ลมตะวันออกเฉียงใต้ ความเร็ว 15-30 กม./ชม. ทะเลมีคลื่นสูงประมาณ 1 เมตร



แผนที่อากาศวันที่ 15 มี.ค. 2561 เวลา 07.00 น.



ภาพถ่ายจากดาวเทียม วันที่ 15 มี.ค. 2561 เวลา 07.00 น.

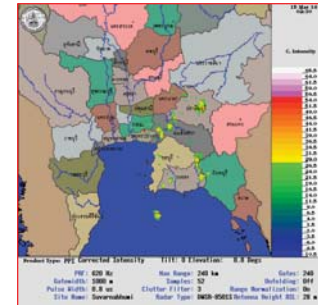
2) สถานการณ์ฝน

จากข้อมูลสถานการณ์ฝนในพื้นที่ลุ่มน้ำบางปะกง-ปราจีนบุรี ของวันที่ 15 มีนาคม 2561 จากกรมทรัพยากรน้ำ กรมอุตุนิยมวิทยา และสถาบันสารสนเทศทรัพยากรน้ำและการเกษตร (องค์การมหาชน) พบว่ามีฝนตกเล็กน้อยถึงปานกลาง โดยบริเวณพื้นที่จังหวัดนครนายก และฉะเชิงเทรา มีปริมาณฝน 2.2 – 27.5 มม.

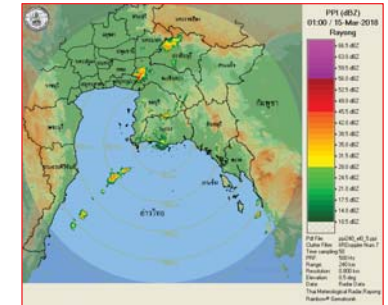
ข้อมูลสถานการณ์ฝนในพื้นที่ลุ่มน้ำบางปะกง-ปราจีนบุรี ณ วันที่ 15 มีนาคม 2561
(ข้อมูลจากกรมอุตุนิยมวิทยา เวลา 07.00 น.)

ลำดับ	พื้นที่	ปริมาณฝน (มม.)
1	อ.เมือง จ.นครนายก	3.0
2	อ.ปากพลี จ.นครนายก	8.6
3	อ.บางน้ำเปรี้ยว จ.ฉะเชิงเทรา	27.5
4	อ.สนามชัยเขต จ.ฉะเชิงเทรา	2.2
5	อ.บางปะกง จ.ฉะเชิงเทรา	2.4
6	อ.ท่าตะเกียบ จ.ฉะเชิงเทรา	3.0

หมายเหตุ “ฟ” คือ ฝนวัดปริมาณไม่ได้ (ต่ำกว่า 0.1 มิลลิเมตร), “*” คือ ไม่ได้รับข้อมูล

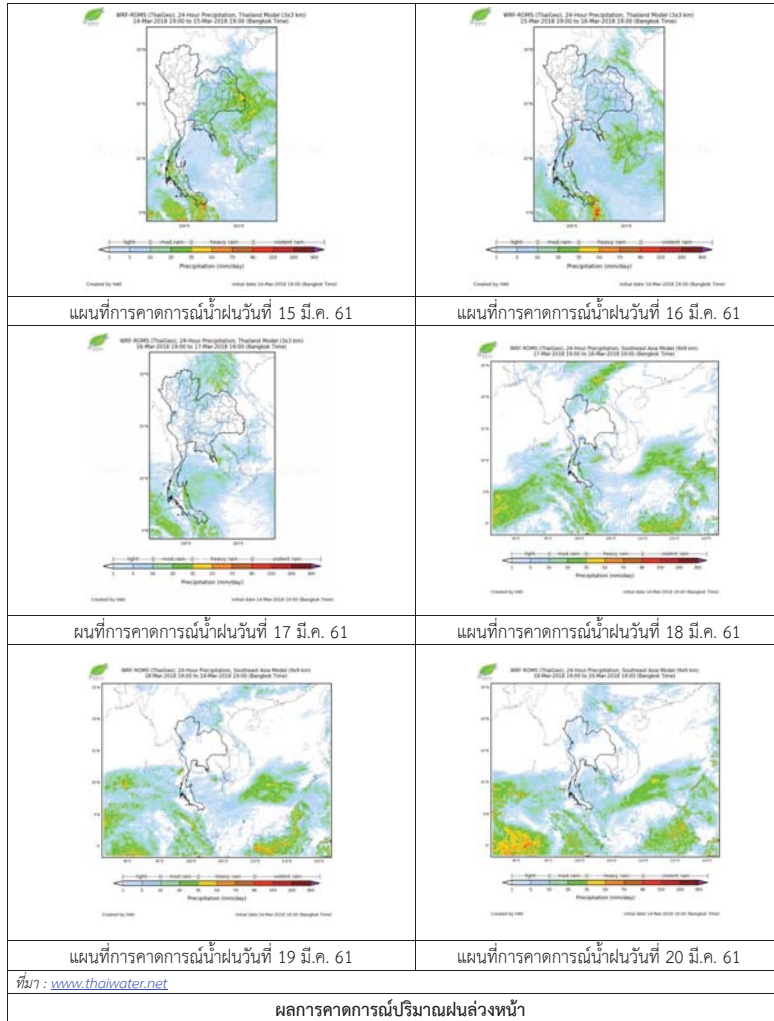


ภาพเรดาร์ตรวจอากาศ “สถานีสุวรรณภูมิ” ณ วันที่ 15 มีนาคม 2561 เวลา 09.30 น.
(ที่มา : กรมอุตุนิยมวิทยา)



ภาพเรดาร์ตรวจอากาศ “สถานีระยอง” ณ วันที่ 15 มีนาคม 2561 เวลา 08.00 น.
(ที่มา : กรมอุตุนิยมวิทยา)

สถานการณ์น้ำฝน



3) ข้อมูลปริมาณน้ำในลำน้ำ

สถานการณ์น้ำ (11 - 15 มี.ค. 2561 ที่มา: กรมชลประทาน เวลา 06.00 น.)

สถานี	อำเภอ	จังหวัด	ลุ่มน้ำ	ระดับน้ำ(ม.)	อาทิตย์	จันทร์	อังคาร	พุธ	พฤหัสบดี	แนวโน้ม (เพิ่ม/ ลด)
				ปริมาณน้ำ (ลบ.ม./วิ.)	11 มี.ค.	12 มี.ค.	13 มี.ค.	14 มี.ค.	15 มี.ค.	
Kgt.19A	พนัสนิคม	ชลบุรี	บางปะกง	4.8	1.67	1.67	1.67	1.69	1.72	เพิ่มขึ้น
				*	*	*	*	*		
Kgt.30	เทศบาลเมือง	ฉะเชิงเทรา	บางปะกง	1.70	0.88	0.96	1.00	1.12	0.95	ลดลง
				น้ำหนุน	*	*	*	*	*	
Ny.1B	เมือง	นครนายก	บางปะกง	8.81	4.80	4.91	4.67	4.42	4.41	ลดลง
				206	33.00	36.30	29.10	21.60	21.30	
Ny.3	บ้านนา	นครนายก	บางปะกง	6.26	1.27	1.26	1.25	1.24	1.26	เพิ่มขึ้น
				67.20	*	*	*	*	*	
Ny.4	เมือง	ปราจีนบุรี	บางปะกง	3.34	0.20	0.20	0.20	0.20	0.20	ทรงตัว
				185	*	*	*	*	*	
Ny.7	เมือง	นครนายก	บางปะกง	5.38	4.03	4.23	3.72	3.99	3.97	ลดลง
				*	*	*	*	*	*	
Kgt.1	เมือง	ปราจีนบุรี	ปราจีนบุรี	4.13	0.53	0.40	0.15	0.07	-0.20	ลดลง
				774.00	*	*	*	*	*	
Kgt.3	กบินทร์บุรี	ปราจีนบุรี	ปราจีนบุรี	10.20	0.94	0.90	0.85	0.81	0.84	เพิ่มขึ้น
				648.00	21.88	20.80	19.45	18.37	19.18	
Kgt.6	ศรีมหาโพธิ์	ปราจีนบุรี	ปราจีนบุรี	7.10	0.77	0.63	0.40	0.36	0.35	ลดลง
				-	*	*	*	*	*	
Kgt.9	เขาฉกรรจ์	สระแก้ว	ปราจีนบุรี	10.00	3.64	3.64	3.64	3.64	3.64	ทรงตัว
				444.00	*	*	*	*	*	
Kgt.10	เมือง	สระแก้ว	ปราจีนบุรี	11.00	5.63	5.63	5.62	5.63	5.63	ทรงตัว
				300.00	*	*	*	*	*	
Kgt.13A	กบินทร์บุรี	ปราจีนบุรี	ปราจีนบุรี	16.17	6.21	6.22	6.21	6.18	6.15	ลดลง
				417.20	4.10	4.20	4.10	3.80	3.50	
Kgt.14	นาดี	ปราจีนบุรี	ปราจีนบุรี	7.06	0.70	0.70	0.70	0.70	0.69	ลดลง
				313.00	*	*	*	*	*	

หมายเหตุ* ไม้ได้รับข้อมูล

ข้อมูลระดับน้ำจากระบบตรวจวัดสภาพทางไกลอัตโนมัติลุ่มน้ำบางปะกง-ปราจีนบุรี กรมทรัพยากรน้ำ

ข้อมูลระดับน้ำ (13 – 15 มี.ค. 2561 ที่มา: กรมทรัพยากรน้ำ เวลา 07.00 น.)

สถานี	ตำบล	อำเภอ	จังหวัด	ลุ่มน้ำ	ระดับ ตลิ่ง (ต่ำสุด)	อังคาร	พุธ	พฤหัสบดี	แนวโน้ม (เพิ่ม/ ลด)
						13 มี.ค.	14 มี.ค.	15 มี.ค.	
บ้านทุ่งยายชี	ท่าตะเกียบ	ท่าตะเกียบ	ฉะเชิงเทรา	บางปะกง	5.80	2.11	1.95	1.86	ลดลง
บ้านป่าชะ	ป่าชะ	บ้านนา	นครนายก	บางปะกง	5.50	0.62	0.62	0.64	เพิ่มขึ้น
บ้านโคกลุดม	หนองกี่	กบินทร์บุรี	ปราจีนบุรี	ปราจีนบุรี	5.50	1.62	1.62	1.62	ทรงตัว
บ้านเก่าเขา ฉกรรจ์	หนองหัว	เขาฉกรรจ์	สระแก้ว	ปราจีนบุรี	8.60	1.83	1.83	1.82	ลดลง

4) สรุป

- สถานการณ์น้ำในลุ่มน้ำบางปะกง อยู่ในภาวะปกติ (ระดับน้ำต่ำกว่าระดับตลิ่งต่ำสุด)และระดับน้ำในลำน้ำส่วนใหญ่มีแนวโน้มลดลง
- สถานการณ์น้ำในลุ่มน้ำปราจีนบุรี อยู่ในภาวะปกติ (ระดับน้ำต่ำกว่าระดับตลิ่งต่ำสุด)และระดับน้ำในลำน้ำส่วนใหญ่มีแนวโน้มลดลง

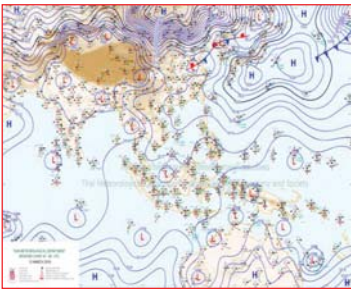
รายงานสถานการณ์น้ำลุ่มน้ำทะเลสาบสงขลา วันที่ 15 มีนาคม 2561

1) สภาพภูมิอากาศ

ลักษณะอากาศทั่วไป (ที่มา: กรมอุตุนิยมวิทยา)

พยากรณ์อากาศ 24 ชั่วโมงข้างหน้า บริเวณประเทศไทยตอนบนจะมีอุณหภูมิสูงขึ้นทำให้มีอากาศร้อนโดยทั่วไป และมีฝนฟ้าคะนองเกิดขึ้น ส่วนมากบริเวณภาคตะวันออกเฉียงเหนือในระยะนี้ สำหรับภาคใต้มีฝนฟ้าคะนองบางแห่ง

สภาพอากาศภาคใต้ฝั่งตะวันออก มีเมฆบางส่วน กับมีฝนฟ้าคะนอง ร้อยละ 10 ของพื้นที่ ส่วนมากบริเวณจังหวัดเพชรบุรี ประจวบคีรีขันธ์ และชุมพร อุณหภูมิต่ำสุด 21-26 องศาเซลเซียส อุณหภูมิสูงสุด 31-34 องศาเซลเซียส ผลคาดการณ์ปริมาณน้ำฝนล่วงหน้า 1-7 วัน มีฝนฟ้าคะนองร้อยละ 10 ของพื้นที่ ตลอดช่วง อุณหภูมิต่ำสุด 23-26 องศาเซลเซียส อุณหภูมิสูงสุด 33-36 องศาเซลเซียส ลมตะวันออกเฉียงใต้ ความเร็ว 15-30 กม./ชม. ทะเลมีคลื่นสูงประมาณ 1 เมตร



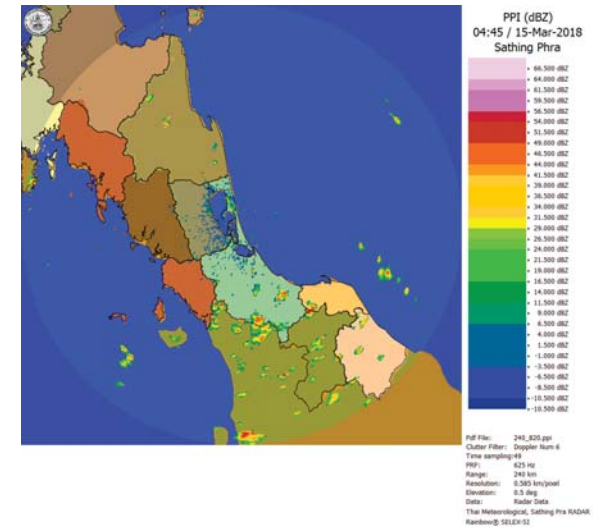
แผนที่อากาศ วันที่ 15 มี.ค. 2561 เวลา 07.00 น.



ภาพถ่ายจากดาวเทียม วันที่ 15 มี.ค. 2561

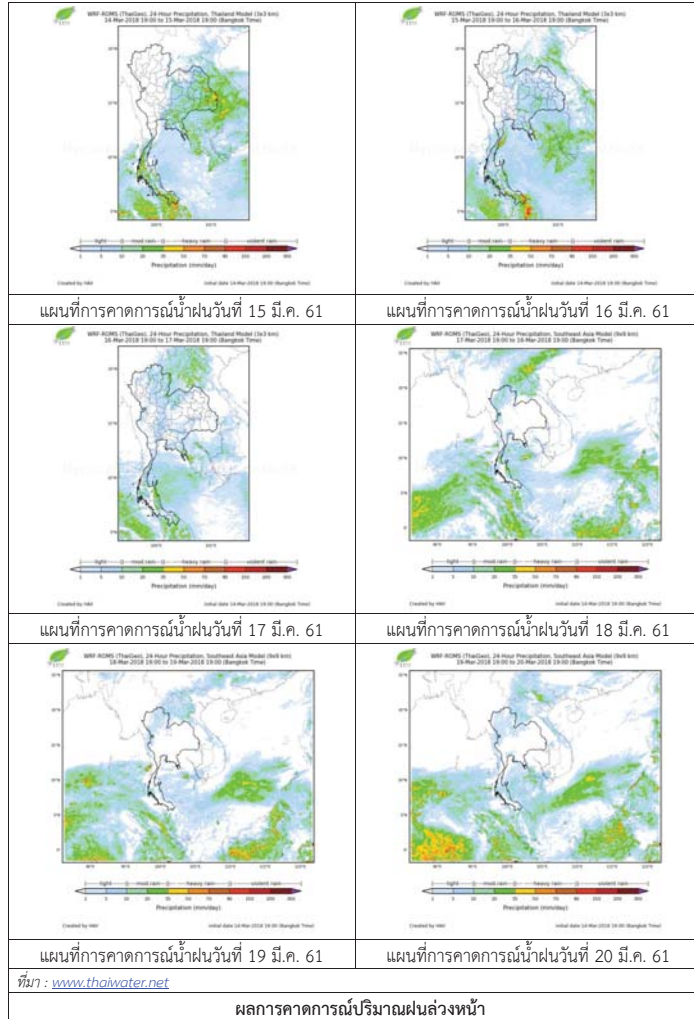
2) สถานการณ์ฝน

จากข้อมูลสถานการณ์ฝนในพื้นที่ลุ่มน้ำทะเลสาบสงขลาของวันที่ 15 มีนาคม 2561 จากกรมทรัพยากรน้ำ กรมอุตุนิยมวิทยา กรมชลประทาน และสถาบันสารสนเทศทรัพยากรน้ำและการเกษตร (องค์การมหาชน) พบว่า ไม่มีฝนตกในพื้นที่



ภาพเรดาร์ตรวจอากาศ “สathingพระ” ณ วันที่ 15 มีนาคม 2561 (ที่มา : กรมอุตุนิยมวิทยา)

สถานการณ์น้ำฝน



3) ข้อมูลปริมาณน้ำในลำน้ำ

ลุ่มน้ำทะเลสาบสงขลา ปัจจุบันสถานการณ์น้ำในลำน้ำโดยทั่วไปอยู่ในภาวะปกติ (ระดับน้ำต่ำกว่าระดับตลิ่งต่ำสุด) สถานการณ์น้ำในลำน้ำส่วนใหญ่มีแนวโน้มลดลง

สถานการณ์น้ำท่า (11 - 15 มี.ค. 2561 ที่มา : กรมชลประทาน)

สถานี	แม่น้ำ	อำเภอ	จังหวัด	ระดับน้ำ-ม.	อาทิตย์	จันทร์	อังคาร	พุธ	พฤหัสบดี
				ปริมาณน้ำ-ลบ.ม./วิ. (ระดับเดือนขี้)	11 มี.ค.	12 มี.ค.	13 มี.ค.	14 มี.ค.	15 มี.ค.
X.170	คลองลำ	ศรีนครินทร์	พัทลุง	25.20	20.18	20.17	20.17	20.17	20.16
X.265	คลองน่วย	เมือง	พัทลุง	580.00	3.40	3.20	3.20	3.20	3.00
				7.00	*	*	*	*	*
X.174	คลองหะ	หาดใหญ่	สงขลา	8.88	4.29	4.27	4.26	4.25	4.24
				388.00	0.00	0.00	0.00	0.00	0.00
X.173A	คลองอยู่ตะเภา	สะเดา	สงขลา	15.90	10.05	10.04	10.03	10.02	10.00
				258.00	5.20	5.12	5.04	4.96	4.80
X.90	คลองอยู่ตะเภา	คลองหอยโข่ง	สงขลา	8.00	2.87	2.92	2.73	2.57	2.54
				580.00	30.80	32.80	25.20	18.80	17.60
X.44	คลองอยู่ตะเภา	หาดใหญ่	สงขลา	7.40	0.53	0.42	0.36	0.30	0.24
				582.00	11.60	9.40	8.20	7.00	6.40

หมายเหตุ * หมายถึง ไม่มีข้อมูล

ข้อมูลระดับน้ำจากระบบตรวจวัดสภาพทางไกลอัตโนมัติลุ่มน้ำทะเลสาบสงขลา กรมทรัพยากรน้ำ ประจำวันที่ 15 มีนาคม 2561

ข้อมูลระดับน้ำ (13 - 15 มี.ค. 2561 ที่มา : กรมทรัพยากรน้ำ)

สถานี	ตำบล	อำเภอ	จังหวัด	ระดับน้ำ-ม.รทก.	อังคาร	พุธ	พฤหัสบดี	แนวโน้ม
					13 มี.ค.	14 มี.ค.	15 มี.ค.	(เพิ่ม/ลด)
คลองอยู่ตะเภาตอนบน	พังงา	สะเดา	สงขลา	18.60	12.84	12.70	12.67	ลดลง
คลองอยู่ตะเภาตอนล่าง	หาดใหญ่	หาดใหญ่	สงขลา	7.24	0.42	0.35	0.29	ลดลง
คลองรัศมี	กำแพงเพชร	รัศมี	สงขลา	21.38	13.54	13.48	13.41	ลดลง
คลองตะโหมด(ท่าเขียด)	แม่ขรี	ตะโหมด	พัทลุง	26.52	22.01	22.00	21.99	ลดลง
คลองนาท่อม	ร่มเมือง	เมือง	พัทลุง	27.00	20.26	20.26	20.26	ทรงตัว
คลองท่าแนะ	เขาย่า	ศรีบรรพต	พัทลุง	36.53	34.26	34.35	34.41	เพิ่มขึ้น

ปริมาณน้ำในลำน้ำของคลองต่างๆ ในพื้นที่ลุ่มน้ำทะเลสาบสงขลา วันที่ 15 มีนาคม 2561

สถานีคลองอู่ตะเภาตอนล่าง - ต.หาดใหญ่ อ.หาดใหญ่ จ.สงขลา
(ลุ่มน้ำทะเลสาบสงขลา)



สถานีคลองตะหมอก(ท่าเขียด) - ต.แม่ขรี อ.ตะหมอก จ.พัทลุง
(ลุ่มน้ำทะเลสาบสงขลา)



สถานีลำป่า - ต.ลำป่า อ.เมือง จ.พัทลุง
(ลุ่มน้ำทะเลสาบสงขลา)



4) สรุป

สถานการณ์น้ำในลุ่มน้ำทะเลสาบสงขลาประจำวันที่ 15 มีนาคม 2561 ปัจจุบันสถานการณ์น้ำในลำน้ำ โดยทั่วไปอยู่ในภาวะปกติ (ระดับน้ำต่ำกว่าระดับตลิ่งต่ำสุด) สถานการณ์น้ำในลำน้ำส่วนใหญ่มีแนวโน้มลดลง

รายงานระดับน้ำจากกล้อง
CCTV



รายงานระดับน้ำจากกล้อง CCTV
ณ. วันที่ 15 มีนาคม พ.ศ. 2561



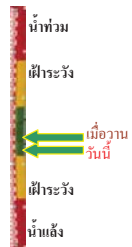
สรุปสถานการณ์น้ำในลำน้ำสายหลัก

สะพานพระแม่ย่า - อ.เมือง จ.สุโขทัย (ลุ่มน้ำยม) สถานการณ์น้ำปกติ
 สะพานนครน่านพัฒนา อ.เมือง จ.น่าน (ลุ่มน้ำน่าน) สถานการณ์น้ำปกติ
 เทศบาล ต.นาแก - อ.นาแก จ.นครพนม (ห้วยน้ำก่ำ/โขงอีสาน) สถานการณ์น้ำปกติ
 สติก - อ.สติก จ.บุรีรัมย์ (ลุ่มน้ำมูล) สถานการณ์น้ำปกติ
 เสนา อ.เสนา จ.พระนครศรีอยุธยา (ลุ่มน้ำเจ้าพระยา) สถานการณ์น้ำปกติ
 วัดพระรูป - อ.เมือง จ.สุพรรณบุรี (ลุ่มน้ำท่าจีน) สถานการณ์น้ำปกติ
 สถานีอุตตะภาคอนล่าง - อ.หาดใหญ่ จ.สงขลา (ลุ่มน้ำทะเลสาบสงขลา) สถานการณ์น้ำปกติ

สะพานพระแม่ย่า - อ.เมือง จ.สุโขทัย
(ลุ่มน้ำยม)



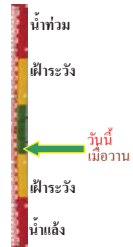
ระดับน้ำปัจจุบัน 42.80 ม.รทก.
 ระดับตลิ่งต่ำสุด 48.59 ม.รทก.
 ระดับท้องน้ำ 41.13 ม.รทก.



สะพานบ้านโพทะเล - อ.โพทะเล จ.พิจิตร
(ลุ่มน้ำยม)



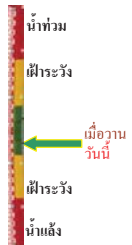
ระดับน้ำปัจจุบัน 26.00 ม.รทก.
 ระดับตลิ่งต่ำสุด 31.63 ม.รทก.
 ระดับท้องน้ำ 20.59 ม.รทก.



สะพานนครน่านพัฒนา อ.เมือง จ.น่าน
(ลุ่มน้ำน่าน)



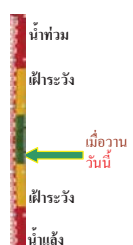
ระดับน้ำต่ำกว่าตลิ่ง
 ระดับตลิ่งต่ำสุด 197.73 ม.รทก.
 ระดับท้องน้ำ 190.94 ม.รทก.



สถานีห้วยหลวง - อ.เมือง จ.อุดรธานี
(ลุ่มน้ำโขง)



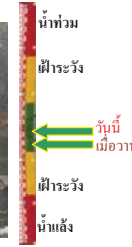
ระดับน้ำปัจจุบันต่ำกว่าตลิ่ง
 ระดับตลิ่งต่ำสุด 169.93 ม.รทก.
 ระดับท้องน้ำ 166.69 ม.รทก.



สถานีแม่น้ำเลย - อ.เมือง จ.เลย
(ลุ่มน้ำโขง)



ระดับน้ำปัจจุบัน 230.20 ม.รทก.
 ระดับตลิ่งต่ำสุด - ม.รทก.
 ระดับท้องน้ำ - ม.รทก.



สถานีห้วยผาย - อ.แม่สาย จ.เชียงราย
(แม่สาย/โขง)



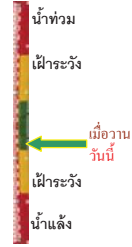
ระดับน้ำปัจจุบันต่ำกว่าตลิ่ง
 ระดับตลิ่งต่ำสุด - ม.รทก.
 ระดับท้องน้ำ 394.87 ม.รทก.



สง.ส่วนอุทกหนองคาย - อ.เมือง จ.หนองคาย
(ลุ่มน้ำโขง)



ระดับน้ำปัจจุบันต่ำกว่าตลิ่ง
 ระดับตลิ่งต่ำสุด 166.65 ม.รทก.
 ระดับท้องน้ำ 149.20 ม.รทก.



วัดทุ่งธาตุ - อ.โพนพิสัย จ.หนองคาย
(ห้วยหลวง/โขงอีสาน)



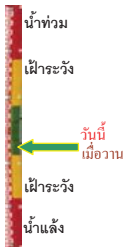
ระดับน้ำปัจจุบันต่ำกว่าตลิ่ง
 ระดับตลิ่งต่ำสุด 159.43 ม.รทก.
 ระดับท้องน้ำ 147.95 ม.รทก.



บ้านตาลปากน้ำ - อ.ท่าอุเทน จ.นครพนม
(แม่น้ำสงคราม/ลุ่มน้ำโขงอีสาน)



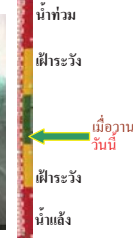
ระดับน้ำปัจจุบันต่ำกว่าตลิ่ง
 ระดับตลิ่งต่ำสุด 142.11 ม.รทก.
 ระดับท้องน้ำ 131.25 ม.รทก.



เทศบาล ต.นาแก - อ.นาแก จ.นครพนม
(ห้วยน้ำก่ำ/โขงอีสาน)



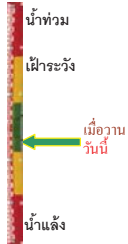
ระดับน้ำปัจจุบัน 142.33 ม.รทก.
 ระดับตลิ่งต่ำสุด 144.35 ม.รทก.
 ระดับท้องน้ำ 138.09 ม.รทก.



ร.เทศบาล 4 - อ.เมือง จ.นครราชสีมา
(ลำตะคอง/มูล)



ระดับน้ำปัจจุบันต่ำกว่าสภาพ
ระดับตลิ่งต่ำสุด 178.00 ม.รทก.
ระดับท้องน้ำ - ม.รทก.



สตึก - อ.สตึก จ.บุรีรัมย์
(ลุ่มน้ำมูล)



ระดับน้ำปัจจุบัน 124.60 ม.รทก.
ระดับตลิ่งต่ำสุด 128.76 ม.รทก.
ระดับท้องน้ำ 121.50 ม.รทก.



เชิงสะพานสิงห์บุรี - อ.เมือง จ.สิงห์บุรี
(ลุ่มน้ำเจ้าพระยา)



ระดับน้ำปัจจุบัน 2.45 ม.รทก.
ระดับตลิ่งต่ำสุด 11.50 ม.รทก.
ระดับท้องน้ำ -2.14 ม.รทก.



สะพานเดชาติวงศ์ - อ.เมือง จ.นครสวรรค์
(ลุ่มน้ำเจ้าพระยา)



ระดับน้ำปัจจุบัน 14.85 ม.รทก.
ระดับตลิ่งต่ำสุด 23.22 ม.รทก.
ระดับท้องน้ำ 11.15 ม.รทก.



บ้านยางมณี - อ.โพธิ์ทอง จ.อ่างทอง
(ลุ่มน้ำเจ้าพระยา)



ระดับน้ำปัจจุบันต่ำกว่าสภาพ
ระดับตลิ่งต่ำสุด - ม.รทก.
ระดับท้องน้ำ - ม.รทก.



บ้านป้อม - อ.พระนครศรีอยุธยา
จ.พระนครศรีอยุธยา (ลุ่มน้ำเจ้าพระยา)



ระดับน้ำปัจจุบัน 8.10 ม.รทก.
ระดับตลิ่งต่ำสุด - ม.รทก.
ระดับท้องน้ำ - ม.รทก.



เสนา - อ.เสนา จ.พระนครศรีอยุธยา
(ลุ่มน้ำเจ้าพระยา)



ระดับน้ำปัจจุบัน 1.40 ม.รทก.
ระดับตลิ่งต่ำสุด - ม.รทก.
ระดับท้องน้ำ - ม.รทก.



เชิงสะพานบริรักษ์ - อ.เมือง จ.อุทัยธานี
(ลุ่มน้ำสะแกกรัง)



ระดับน้ำปัจจุบัน 6.30 ม.รทก.
ระดับตลิ่งต่ำสุด 19.90 ม.รทก.
ระดับท้องน้ำ - ม.รทก.



อุทัยใหม่ - อ.เมือง จ.อุทัยธานี
(ลุ่มน้ำเจ้าพระยา)



ระดับน้ำปัจจุบัน 16.50 ม.รทก.
ระดับตลิ่งต่ำสุด - ม.รทก.
ระดับท้องน้ำ - ม.รทก.



สะพานปรีดีชัย - อ.เมือง จ.พระนครศรีอยุธยา
(ลุ่มน้ำเจ้าพระยา)



ระดับน้ำปัจจุบัน -0.10 ม.รทก.
ระดับตลิ่งต่ำสุด - ม.รทก.
ระดับท้องน้ำ - ม.รทก.



สะพานบุญรัตนประชาวุฒัน - อ.สามพราน
จ.นครปฐม (ลุ่มน้ำท่าจีน)



ระดับน้ำปัจจุบัน 0.78 ม.รทก.
ระดับตลิ่งต่ำสุด 1.46 ม.รทก.
ระดับท้องน้ำ -7.22 ม.รทก.




สะพานวัดพระรูป อ.เมือง จ.สุพรรณบุรี
(ลุ่มน้ำท่าจีน)



ระดับน้ำปัจจุบัน 1.50 ม.รทก.
ระดับตลิ่งต่ำสุด 3.32 ม.รทก.
ระดับท้องน้ำ -0.56 ม.รทก.




สะพานสามง่าม-ท่าโบสถ์ อ.หันคา จ.ชัยนาท (ลุ่มน้ำท่าจีน)




ระดับน้ำปัจจุบัน 12.22 ม.รทก.
ระดับตลิ่งต่ำสุด 13.14 ม.รทก.
ระดับท้องน้ำ 10.08 ม.รทก.

ร.ร.อนุบาลบางสะพาน - อ.บางสะพาน จ.ประจวบคีรีขันธ์ (คลองบางสะพาน/ชายฝั่งทะเลตะวันตก)




ระดับน้ำปัจจุบัน 1.15 ม.รทก.
ระดับตลิ่งต่ำสุด 4.16 ม.รทก.
ระดับท้องน้ำ -0.14 ม.รทก.

เขิงสะพานฉะเชิงเทรา - อ.เมือง จ.ฉะเชิงเทรา (ลุ่มน้ำบางปะกง)




ระดับน้ำปัจจุบัน 1.00 ม.รทก.
ระดับตลิ่งต่ำสุด 1.90 ม.รทก.
ระดับท้องน้ำ - ม.รทก.

สถานีอุตะภาคอนล่าง - อ.หาดใหญ่ จ.สงขลา (ลุ่มน้ำทะเลสาบสงขลา)




ระดับน้ำปัจจุบัน 0.35 ม.รทก.
ระดับตลิ่งต่ำสุด 8.93 ม.รทก.
ระดับท้องน้ำ -1.93 ม.รทก.

สถานีคลองตะโหมด - อ.ตะโหมด จ.พัทลุง (ลุ่มน้ำทะเลสาบสงขลา)



ระดับน้ำปัจจุบันต่ำกว่าสภาพ
ระดับตลิ่งต่ำสุด 27.94 ม.รทก.
ระดับท้องน้ำ 20.52 ม.รทก.

สถานีลำปำ - อ.เมือง จ.พัทลุง (ลุ่มน้ำทะเลสาบสงขลา)



ระดับน้ำปัจจุบัน -0.40 ม.รทก.
ระดับตลิ่งต่ำสุด 1.15 ม.รทก.
ระดับท้องน้ำ -2.86 ม.รทก.

จังหวัด	สถานที่ตั้งกล้อง	แม่น้ำ/ลุ่มน้ำ	วิกฤติ	วิกฤติ	ระดับน้ำ (ม.รทก.) พ.ศ.2561			สถานการณ์
			ระดับน้อยกว่า	ระดับมากกว่า	13 มี.ค.	14 มี.ค.	15 มี.ค.	
จ.สุโขทัย	สะพานพระเมรุ อ.เมือง	ยม	42.48	48.59	43.00	43.00	42.80	น้ำปกติ
จ.พิจิตร	สะพานโพทะเล อ.โพทะเล	ยม	22.58	30.63	25.90	26.00	26.00	น้ำปกติ
จ.น่าน	สะพานครน่านพัฒนา อ.เมือง	น่าน	192.17	197.73	N/A	N/A	N/A	น้ำปกติ
จ.อุดรธานี	สถานีห้วยหลวง อ.เมือง	โขง	-	-	N/A	N/A	N/A	น้ำปกติ
จ.เลย	สถานีแม่น้ำเลย อ.เมือง	โขง	-	-	230.20	230.15	230.20	น้ำปกติ
จ.เชียงราย	สถานีห้วยฝ้าย อ.แม่สาย	แม่สาย/โขง	395.79	396.50	N/A	N/A	N/A	น้ำปกติ
จ.หนองคาย	สง.ส่วนอุทกหนองคาย อ.เมือง	โขง	157.85	166.70	N/A	N/A	N/A	น้ำปกติ
จ.หนองคาย	วัดทุ่งธาตุ อ.โพนพิสัย	ห้วยหลวง/โขงอีสาน	150.50	159.43	N/A	N/A	N/A	น้ำปกติ
จ.นครพนม	บ้านตาลปากน้ำ อ.ท่าอุเทน	น้ำสงคราม/โขงอีสาน	133.42	141.02	N/A	N/A	N/A	น้ำปกติ
จ.นครพนม	เทศบาล ต.นาแก อ.นาแก	ห้วยน้ำก่ำ/โขงอีสาน	139.05	142.42	142.33	142.33	142.33	น้ำปกติ
จ.นครราชสีมา	ร.ร.เทศบาล 4 อ.เมือง	ลำตะคอง/มูล	174.60	178.00	N/A	N/A	N/A	น้ำปกติ
จ.บุรีรัมย์	สตึก อ.สตึก	มูล	123.13	128.76	124.60	124.60	124.60	น้ำปกติ
จ.สิงห์บุรี	เขิงสะพานสิงห์บุรี อ.เมือง	เจ้าพระยา	3.45	11.50	2.70	2.70	2.45	น้ำปกติ
จ.อ่างทอง	บ้านยางเมณี อ.โพธิ์ทอง	เจ้าพระยา	-	9.11	N/A	N/A	N/A	น้ำปกติ
จ.พระนครศรีอยุธยา	บ้านป้อม อ.พระนครศรีอยุธยา	เจ้าพระยา	-	-	N/A	N/A	N/A	น้ำปกติ
จ.พระนครศรีอยุธยา	อ.เสนา	น้อย/เจ้าพระยา	2.00	5.00	1.30	1.40	1.40	น้ำปกติ
จ.พระนครศรีอยุธยา	สะพานเป็ตีย์ อ.พระนครศรีอยุธยา	เจ้าพระยา	-	-	-0.05	0.00	0.00	น้ำปกติ
จ.นครปฐม	สะพานผู้ดีประชาธิบดี อ.สามพราน	ท่าจีน	-5.59	-0.30	0.78	0.78	0.78	น้ำปกติ
จ.สุพรรณบุรี	สะพานวัดพระรูป อ.เมือง	ท่าจีน	-1.26	2.75	1.80	1.60	1.50	น้ำปกติ
จ.สุพรรณบุรี	สะพานข้ามแม่น้ำท่าจีน อ.สามชุก	ท่าจีน	1.55	5.18	N/A	N/A	N/A	น้ำปกติ
จ.ชัยนาท	สะพานสามง่าม-ท่าโบสถ์ อ.หันคา	ท่าจีน	10.69	12.83	12.27	12.22	12.22	น้ำปกติ
จ.ฉะเชิงเทรา	เขิงสะพานฉะเชิงเทรา อ.เมือง	บางปะกง	-0.01	1.90	1.00	1.00	1.00	น้ำปกติ
จ.ฉะเชิงเทรา	ตรงข้ามวัดจันทรมารม อ.เมือง	จันทบุรี/ฉะเชิงเทรา	0.20	3.73	N/A	N/A	N/A	น้ำปกติ
จ.ประจวบคีรีขันธ์	ร.ร.อนุบาลบางสะพาน อ.บางสะพาน	คลองบางสะพาน/ชายฝั่งทะเลตะวันตก	-	3.30	1.15	1.15	1.15	น้ำปกติ
จ.สุราษฎร์ธานี	สกจ.สุราษฎร์ธานี อ.เมือง	ตาปี	-	2.28	N/A	N/A	N/A	น้ำปกติ
จ.สงขลา	สถานีคลองอุตะภาคอนล่าง อ.หาดใหญ่	ทะเลสาบสงขลา	-	-	0.45	0.40	0.35	น้ำปกติ
จ.พัทลุง	สถานีคลองตะโหมด อ.ตะโหมด	ทะเลสาบสงขลา	-	-	N/A	N/A	N/A	น้ำปกติ
จ.พัทลุง	สถานีลำปำ อ.เมือง	ทะเลสาบสงขลา	-	-	-0.40	-0.40	-0.40	น้ำปกติ

<http://mekhala.dwr.go.th>

****ม.รทก.** คือ เมตรเทียบกับระดับน้ำทะเลปานกลาง

****ระดับน้ำทะเลปานกลาง (Mean Sea Level)** หรือ ร.ท.ก. เป็นค่าการวัด ระดับน้ำทะเลขึ้นสูงสุด (High Tide : HT) และลงต่ำสุด (Low Tide : LT) ของแต่ละวันในช่วงระยะเวลาที่กำหนด แล้วนำค่ามาเฉลี่ยเป็นระดับน้ำทะเลปานกลาง สำหรับระยะเวลาที่ทำการรังวัดโดยทั่วไปจะต้องวัดเป็นเวลา ๑๘.๖ ปี ตามวัฏจักรของน้ำ ระดับน้ำทะเลปานกลางของแต่ละบริเวณทั่วโลกอาจมีความสูงไม่เท่ากัน

ในประเทศไทยใช้เวลาในการวัด ๕ ปี โดยเลือกที่ตำบลเกาะหลัก จังหวัดประจวบคีรีขันธ์ เป็นที่วัด แล้วนำมาหาค่าเฉลี่ย เพื่อใช้เป็นค่าระดับน้ำทะเลปานกลาง ให้มีค่า ๐.๐๐๐ เมตร ทำการถ่ายโยงมายังหมุด BM-A (ซึ่งถือว่าเป็นหมุดหลักฐานหมุดแรกของประเทศไทย) ซึ่งมีค่าระดับน้ำทะเลปานกลาง ๑.๔๕๗๗ เมตร